

Monitor Dell UltraSharp 24/27 z zvezdiščem USB-C - U2421HE/U2721DE

Uporabniški priročnik

Model: U2421HE/U2721DE
Predpisani model: U2421HEt/U2721DEt





OPOMBA: OPOMBA označuje pomembne informacije o uporabi vašega računalnika.



POZOR: POZOR označuje morebitno nevarnost za strojno opremo ali izgubo podatkov, če ne upoštevate pravil.



OPOZORILO: OPOZORILO označuje morebitno nevarnost za povzročitev materialne škode, možnost telesne poškodbe ali povzročitev smrti.

Copyright © 2020 Dell Inc. ali hčerinske družbe. Vse pravice pridržane. Dell, EMC in druge blagovne znamke so blagovne znamke družbe Dell Inc. ali njenih hčerinskih družb. Druge blagovne znamke so morda blagovne znamke njihovih lastnikov.

2020 – 11

Rev. A03

Vsebina

Več informacij o zaslonu	5
Vsebina paketa	5
Funkcije izdelka	6
Več informacij o delih in kontrolnikih	7
Specifikacije zaslona	10
Plug-and-Play	24
Pravilniku o kakovosti in slikovnih točkah zaslona LCD	24
Nastavitev zaslona	25
Pritrjevanje stojala	25
Uporaba funkcije nagiba, vrtenja in navpične razširitve	27
Prilagoditev nastavitvev za sukanje prikaza za vaš sistem	28
Priključitev zaslona	29
Razporejanje kablov	32
Odstranjevanje stojala za monitor	32
Vgradnja na steno (izbirno)	33
Upravljanje zaslona	34
Vklop zaslona	34
Uporaba kontrolnikov na sprednji strani	34
Uporaba funkcije za zaklepanje OSD (zaslonski prikazovalnik)	36
Uporaba zaslonskega menija (OSD)	39



Odpravljanje težav	56
Samodejni preskus	56
Vgrajena diagnostika.	57
Nastavitev prioritete priključka USB-C, kadar je polnjenje prek priključka USB-C nastavljeno na vklopljeno, ko je monitor izklopljen.	58
Pogoste težave	59
Težave izdelka.	60
Dodatek	63
Varnostni ukrepi	63
Obvestila Zvezne komisije za komunikacije (velja samo za ZDA) in druge informacije o predpisih	63
Obrnite se na Dell	63
Podatkovna baza izdelkov EU za energetska nalepka in informacijski list izdelka	64
Nastavitev zaslona	64
Smernice za vzdrževanje	66



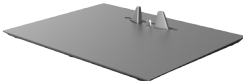



Več informacij o zaslonu




Vsebina paketa

V paket je vključen zaslon z vsemi komponentami, ki so navedene v tej tabeli. Prepričajte se, da ste prejeli vse komponente in [se obrnite na Dell](#), če manjka katera koli komponenta.

OPOMBA: Nekateri elementi so morda izbirni in jih niste prejeli v svojem paketu. Nekatere funkcije ali predstavnost morda niso na voljo v določenih državah.

	Zaslon
	Stojalo
	Ohišje stojala
	Napajalni kabel (se razlikuje glede na državo)



	Kabel USB Type C (C v C)
	Kabel DP
	<ul style="list-style-type: none"> • Vodnik za hitri začetek • Varnostne, okoljske in zakonsko predpisane informacije • Poročilo o tovarniški usmeritvi

Funkcije izdelka

Monitor Dell UltraSharp U2421HE/U2721DE ima aktivno matriko, tehnologijo TFT, zaslon LCD in LED osvetlitev ozadja. Funkcije monitorja vključujejo:

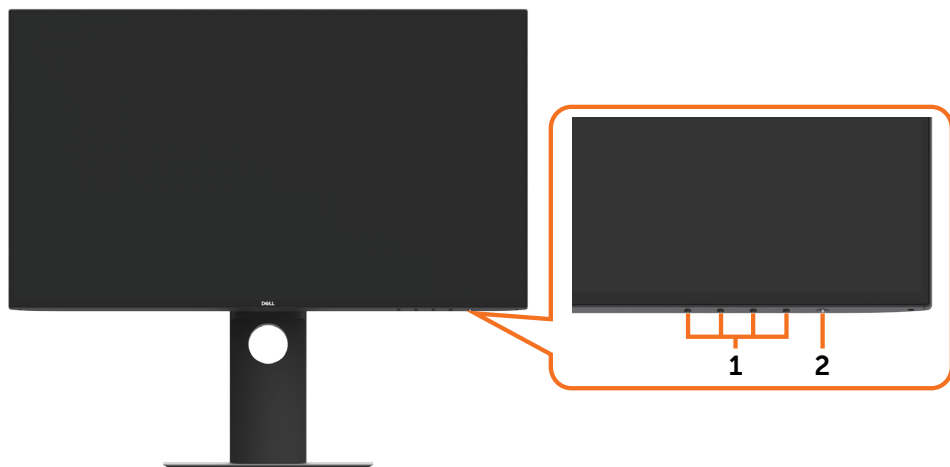
- **U2421HE:** 60,47 cm (23,8-palčno) aktivno področje zaslona (merjeno po diagonali) z ločljivostjo 1920 x 1080 (16:9) ter celozaslonsko podporo pri nižji ločljivosti.
- **U2721DE:** 68,47 cm (27-palčno) aktivno področje zaslona (merjeno po diagonali) z ločljivostjo 2560 x 1440 (16:9) ter celozaslonsko podporo pri nižji ločljivosti.
- Široki vidni koti z 99 % barve sRGB in povprečno vrednostjo Delta E < 2.
- Prilagajanje z nagibom, vodoravnim in navpičnim zasukom ter spreminjanjem višine.
- Odstranljivi podstavek z luknjami za vgradnjo v velikosti 100 mm po standardu VESA™ (Video Electronics Standards Association) za prilagodljive namestitve.
- Izredno tanek rob zmanjša vrzel pri uporabi več monitorjev, kar omogoča preprostejšo postavitve in prijetno izkušnjo gledanja.
- Zaradi velikega izbora digitalnih priključkov, vključno z DP bo ta monitor aktualen še veliko let.
- Posamezni vhod USB Type-C za dovajanje energije združljivemu prenosniku med prejemanjem videosignala.
- Priključka USB-C in RJ45 omogočata uporabo monitorja prek omrežja z enim samim kablom.
- Možnost uporabe funkcije »plug and play«, če jo vaš sistem podpira.
- Prilagajanja na zaslonu za enostavno nastavitve in optimizacijo zaslona.
- Napajanje in zaklep in tipk zaslonske tipkovnice.
- Reža z varnostno ključavnico.
- ≤ 0.3 W v načinu pripravljenosti.
- Povečajte udobje oči z zaslonom brez utripanja.

OPOMBA: Modra svetloba iz monitorja lahko dolgoročno poškoduje oči ter povzroči njihovo utrujenost in naprezanje. Funkcija ComfortView je zasnovana za zmanjšanje količine modre svetlobe, ki jo oddaja monitor, s čimer poveča udobje oči.



Več informacij o delih in kontrolnikih

Pogled od spredaj



Oznaka	Opis
1	Funkcijski gumbi (več informacij najdete v poglavju Upravljanje zaslona)
2	Gumb za vklop/izklop napajanja (z indikatorjem LED)



Pogled od zadaj

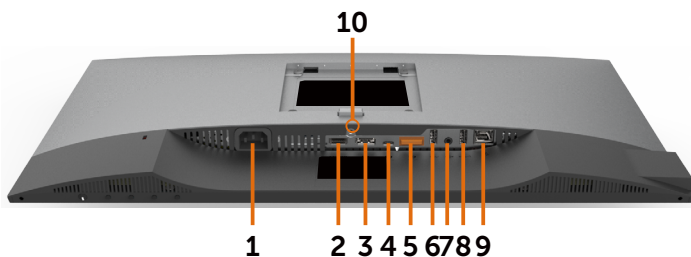



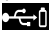
Oznaka	Opis	Uporaba
1	Luknje za vgradnje, skladne s standardom VESA (100 mm x 100 mm – pokrov VESA je pritrjen na zadnji strani)	Zaslon, vgrajen na steno s kompletom za vgradnjo na steno, ki je združljiv s standardom VESA (100 mm x 100 mm).
2	Oznaka s predpisi	Navaja predpisana soglasja.
3	Gumb za sprostitvev stojala	Sprostite stojalo z zaslona.
4	Reža z varnostno ključavnico	Zaklene zaslon (ključavnica ni vključena).
5	Naslov MAC, črtna koda, serijska številka in nalepka s servisno številko	Na to oznako se sklicujte, če se želite obrniti na Dell za tehnično podporo.
6	Reža za upravljanje kablov	Kable povlecite skozi režo in jih tako razporedite.

Prikaz s strani



Pogled od spodaj



Oznaka	Opis	Uporaba
1	Priključek za napajanje AC	Za priključitev napajalnega kabla zaslona.
2	Priključek HDMI	Priključite računalnik s kablom HDMI (izbirno).
3	Priključek DP (vhod)	Priključite na računalnik s kablom DP.
4	USB Type-C/ DisplayPort	<p>Priključite monitor na računalnik s kablom USB Type-C.</p> <p>Priključek USB 3.1 Type-C zagotavlja najvišjo hitrost prenosa, nadomestni način z DP 1.4 pa podpira najvišjo ločljivost 1920 x1080 pri 60 Hz (U2421HE) ter 2560 x 1440 pri 60 Hz (U2721DE), PD 20 V/3,25 A, 15 V/3 A, 9 V/3 A in 5 V/3 A.</p> <p>OPOMBA: Priključek USB Type-C ni podprt v različica sistema Windows, ki so starejše od različice Windows 10.</p>
5	Priključek DP (izhod) 	<p>Izhod DP za monitorje, ki podpirajo MST (večtokovni transport). Če želite omogočiti MST, preberite navodila v razdelku »Priključitev monitorja za uporabo funkcije DP MST«.</p> <p>OPOMBA: Pri uporabi izhodnega priključka DP odstranite gumijasti čepek.</p>
6&8	Vrata USB v smeri proti napravi (2)	Priključite napravo USB. Te priključke lahko uporabite šele po priključitvi kabla USB (iz Type-C v Type-C) na računalnik in monitor. Priključek z ikono baterije  podpira polnjenje iz baterije razl. 1,2.
7	Vrata audio line-out	<p>Priključite zvočnike za predvajanje zvoka prek zvočnih kanalov USB Type-C ali DP.</p> <p>Podpira samo 2-kanalni zvok.</p> <p>OPOMBA: Vrata audio line-out ne podpirajo slušalk.</p>



9	Priključek RJ-45	Priključite kabel za internetno povezavo Po internetu lahko prek priključka RJ45 brskate šele, ko na računalnik in monitor priključite kabel USB (iz Type-A v Type-C ali iz Type-C v Type-C).
10	Ključavnica stojala	Za zaklepanje stojala na zaslon z vijakom M3 x 6 mm (U2721DE)/M3 x 8 mm (U2421HE) (vijak ni priložen).

Specifikacije zaslona

Model	U2421HE	U2721DE
Vrsta zaslona	Aktivna matrika – TFT LCD	Aktivna matrika – TFT LCD
Vrata panela	Tehnologija preklapljanja v ravnini (IPS)	Tehnologija preklapljanja v ravnini (IPS)
Razmerje višina/širina	16:9	16:9
Mere vidne slike		
Diagonala	60,47 cm (23,8 palcev)	68,47 cm (27 palcev)
Aktivno območje		
Vodoravno	527,04 mm (20,75 palcev)	596,74 mm (23,49 palcev)
Navpično	296,46 mm (11,67 palcev)	335,66 mm (13,21 palcev)
Območje	156246,3 mm ² (242,15 palcev ²)	200301,7 mm ² (310,30 palcev ²)
Razdalja slikovne točke	0,2745 mm x 0,2745 mm	0,233 mm x 0,233 mm
Št. slikovnih točk na palec (PPI)	92,5	109
Vidni kot		
Vodoravno	178SDgr (tipična)	178SDgr (tipična)
Navpično	178SDgr (tipična)	178SDgr (tipična)
Svetlost	250 cd/m ² (tipična)	350 cd/m ² (tipična)
Razmerje kontrasta	1000 : 1 (tipična)	1000 : 1 (tipična)
Premaz zaslona	Obdelava trdega premaza sprednjega polarizatorja (3H) za preprečevanje bleščanja	Obdelava trdega premaza sprednjega polarizatorja (3H) za preprečevanje bleščanja
Osvetlitev ozadja	LED	LED
Odzivni čas (od sive do sive)	5 ms (hitri način) 8 ms (Način »OBIČAJNO«)	5 ms (hitri način) 8 ms (Način »OBIČAJNO«)
Barvna globina	16,7 milijona barv	16,7 milijona barv



Barvna lestvica*	99 % sRGB 99 % REC709 85 % DCI-P3	99 % sRGB 99 % REC709 85 % DCI-P3
Natančnost umerjanja	Delta E < 2 (povprečje)	Delta E < 2 (povprečje)
Povezljivost	<ul style="list-style-type: none"> • 1 x DP 1,4 (HDCP 1,4) • 1 x HDMI1,4 (HDCP 1,4) • 1 x USB Type C (nadomestni način z vrati DP 1,4, USB 3,1 v smeri od naprave, napajanje PD do 65 W) • 1 x DP (izhod) z MST (HDCP 1,4) • 2 x vrata USB 3.0 v smeri proti napravi • 2 x USB 3.0 z možnostjo napajanja BC1.2 pri 2 A (maksimalno) • 1 x analogni linijski zvočni izhod 2.0 (3,5-mm vtičnica) • 1 x RJ45 	<ul style="list-style-type: none"> • 1 x DP 1,4 (HDCP 1,4) • 1 x HDMI1,4 (HDCP 1,4) • 1 x USB Type C (nadomestni način z vrati DP 1,4, USB 3,1 v smeri od naprave, napajanje PD do 65 W) • 1 x DP (izhod) z MST (HDCP 1,4) • 2 x vrata USB 3.0 v smeri proti napravi • 2 x USB 3.0 z možnostjo napajanja BC1.2 pri 2 A (maksimalno) • 1 x analogni linijski zvočni izhod 2.0 (3,5-mm vtičnica) • 1 x RJ45
Širina roba (med ohišjem monitorja in aktivnim območjem)	5.0 mm (zgoraj) 5.1 mm (levo/desno) 8.0 mm (spodaj)	6.90 mm (zgoraj) 6,90 mm (levo/desno) 8.1 mm (spodaj)
Prilagajanje		
Stojalo, nastavljivo po višini	130 mm	130 mm
Nagib	-5SDgr do 21SDgr	-5SDgr do 21SDgr
Vodoravno vrtenje	-40SDgr do 40SDgr	-40SDgr do 40SDgr
Upravljanje kablov	da	da
Združljivost z aplikacijo Dell Display Manager (DDM)	Preprosto urejanje in druge pomembne funkcije	Preprosto urejanje in druge pomembne funkcije
Varnost	Reža za ključavnico (kabelska ključavnica je na prodaj posebej) Reža za ključavnico proti kraji na stojalu (za ploščo)	Reža za ključavnico (kabelska ključavnica je na prodaj posebej) Reža za ključavnico proti kraji na stojalu (za ploščo)

*Samo na izvorni plošči v vnaprej nastavljenem načinu po meri.

Specifikacije ločljivosti

Model	U2421HE	U2721DE
Vodoravni razpon pregleda	30 kHz do 83 kHz	30 kHz do 90 kHz



Navpični razpon pregleda	56 Hz do 76 Hz	56 Hz do 76 Hz
Najvišja vnaprej nastavljena ločljivost	1920 x 1080 pri 60 Hz	2560 x 1440 pri 60 Hz
Zmogljivosti prikaza videa (predvajanje DP in USB Type C)	480i, 480p, 576i, 576p, 720p, 1080i, 1080p	480i, 480p, 576i, 576p, 720p, 1080i, 1080p

Vnaprej nastavljeni načini prikaza

U2421HE

Način prikaza	Vodoravna frekvenca (kHz)	Navpična frekvenca (Hz)	Obdelava slikovnih točk (MHz)	Polarnost sinhronizacije (vodoravna/navpična)
720 x 400	31,5	70,0	28,3	-/+
VESA, 640 x 480	31,5	60,0	25,2	-/-
VESA, 640 x 480	37,5	75,0	31,5	-/-
VESA, 800 x 600	37,9	60,3	40,0	+/+
VESA, 800 x 600	46,9	75,0	49,5	+/+
VESA, 1024 x 768	48,4	60,0	65,0	-/-
VESA, 1024 x 768	60,0	75,0	78,8	+/+
VESA, 1152 x 864	67,5	75,0	108,0	+/+
VESA, 1280 x 1024	64,0	60,0	108,0	+/+
VESA, 1280 x 1024	80,0	75,0	135,0	+/+
VESA, 1600 x 900	60,0	60,0	108,0	-/+
VESA, 1920 x 1080	67,5	60,0	148,5	+/+

U2721DE

Način prikaza	Vodoravna frekvenca (kHz)	Navpična frekvenca (Hz)	Obdelava slikovnih točk (MHz)	Polarnost sinhronizacije (vodoravna/navpična)
720 x 400	31,5	70,0	28,3	-/+
VESA, 640 x 480	31,5	60,0	25,2	-/-
VESA, 640 x 480	37,5	75,0	31,5	-/-
VESA, 800 x 600	37,9	60,3	40,0	+/+
VESA, 800 x 600	46,9	75,0	49,5	+/+
VESA, 1024 x 768	48,4	60,0	65,0	-/-
VESA, 1024 x 768	60,0	75,0	78,8	+/+
VESA, 1152 x 864	67,5	75,0	108,0	+/+
VESA, 1280 x 1024	64,0	60,0	108,0	+/+



VESA, 1280 x 1024	80,0	75,0	135,0	+/+
VESA, 1600 x 1200	75,0	60,0	162,0	+/+
VESA, 1920 x 1080	67,5	60,0	148,5	+/+
VESA, 2048 x 1080	66,58	60,0	147,16	+/-
CVR, 2560 x 1440	88,8	60,0	241,5	+/-

Načini za večtokovni transport DP (MST)

U2421HE

Monitor za vir MST	Največje število podprtih zunanjih monitorjev
1920 x 1080/60 Hz	3

OPOMBA: Največja podprta ločljivost zunanjih monitorjev je 1920 x 1080 pri 60 Hz.

U2721DE

Monitor za vir MST	Največje število podprtih zunanjih monitorjev
2560 x 1440/60 Hz	1

OPOMBA: Največja podprta ločljivost zunanjih monitorjev je 2560 x 1440 pri 60 Hz.

Načini za večtokovni transport USB-C (MST)

U2421HE

Informacije o zaslonu v zaslonskem meniju: hitrost povezave (tok)	Največje število podprtih zunanjih monitorjev
HBR3	2
HBR2	1

U2721DE

Informacije o zaslonu v zaslonskem meniju: hitrost povezave (tok)	Največje število podprtih zunanjih monitorjev
HBR3(Visoka ločljivost)	1
HBR3(Hiter prenos podatkov)	0
HBR2(Visoka ločljivost)	1
HBR2(Hiter prenos podatkov)	0



Električne specifikacije


Model	U2421HE/U2721DE	
Vhodni videosignali	<ul style="list-style-type: none"> • Digitalni videosignal za posamezne diferencialne linije Za diferencialno linijo pri 100 ohmov impedance • Podpora za vhodne signale DP/USB Type C 	
Vhodna napetost/ frekvenca/tok	100–240 V AC/50 ali 60 Hz ± 3 Hz/1,8 A (največ)	
Vhodni tok	120 V: 30 A (najv.) 240 V: 60 A (najv.)	
Poraba energije	U2421HE	0,2 W (Način izklopa) ¹ 0,2 W (Način pripravljenosti) ¹ 12,9 W (Način vklopa) ¹ 140 W (največ) ² 12.87 W (Pon) ³ 43.56 kWh (TEC) ³
	U2721DE	0,2 W (Način izklopa) ¹ 0,2 W (Način pripravljenosti) ¹ 22,6 W (Način vklopa) ¹ 160 W (največ) ² 19.9 W (Pon) ³ 64.3 kWh (TEC) ³

¹ Kot je opredeljeno v EU 2019/2021 in EU 2019/2013.

² Nastavitev maksimalne svetlosti in kontrasta z maksimalno tokovno obremenitvijo na vseh vratih USB.

³ Pon: Poraba energije v vklopljenem stanju, kot je opredeljena v Energy Star 8.0.
TEC: Skupna poraba energije v kWh, kot je opredeljena v Energy Star 8.0.

Ta dokument je zgolj informacijske narave in ponazarja vrednosti, dosežene v preskusnem okolju. Meritve vašega izdelka se lahko razlikujejo, kar je odvisno od programske opreme, komponent in zunanje opreme, ki ste jo naročili, in se odpovedujemo odgovornosti, da bomo takšne informacije posodabljali. Tudi stranka se ne sme zanašati na te informacije pri odločanju o električnih odstopanjih ipd. Za natančnost in dokončnost teh podatkov ni bila izdana nobena garancija, tako izrecna kot implicitna.


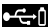
 **OPOMBA:** Monitor ima potrdilo o skladnosti s programom ENERGY STAR.



Ta izdelek izpolnjuje pogoje programa ENERGY STAR, če so uporabljene privzete tovarniške nastavitve, ki jih lahko obnovite s funkcijo »Factory Reset« (Tovarniška ponastavitev) v zaslonskem meniju. Če spremenite privzete tovarniške nastavitve ali omogočite druge funkcije, se poraba energije lahko poveča in prekorači omejitev, opredeljeno v programu ENERGY STAR.



Fizične karakteristike

Model	U2421HE	U2721DE
Vrsta priključka	<ul style="list-style-type: none"> • Priključek DP (vključuje vhod in izhod DP) • Priključek HDMI • Priključek USB Type C • Zvočni izhod • Priključek RJ45 • Vrata USB 3.0 v smeri proti napravi x 4 (Vrata z ikono baterije  podpirajo BC 1,2.)	<ul style="list-style-type: none"> • Priključek DP (vključuje vhod in izhod DP) • Priključek HDMI • Priključek USB Type C • Zvočni izhod • Priključek RJ45 • Vrata USB 3.0 v smeri proti napravi x 4 (Vrata z ikono baterije  podpirajo BC 1,2.)
Vrsta signalnega kabla	Kabel DP v DP 1.8 M Kabel USB Type C 1.0 M	Kabel DP v DP 1.8 M Kabel USB Type C 1.0 M
Dimenzije (s stojalom)		
Višina (razširjeno)	478,4 mm (18,84 palcev)	520,2 mm (20,48 palcev)
Višina (strnjeno)	348,4mm (13,72 palcev)	390,2 mm (15,36 palcev)
Širina	538,5 mm (21,20 palcev)	612,2 mm (24,10 palcev)
Globina	165,0 mm (6,50 inches)	180,0 mm (7,09 palcev)
Dimenzije (brez stojala)		
Višina	313,7 mm (12,35 palcev)	355,0 mm (13,98 palcev)
Širina	538,5 mm (21,20 palcev)	612,2 mm (24,10 palcev)
Globina	39,0 mm (1,54 palcev)	39,0 mm (1,54 palcev)
Dimenzije stojala		
Višina (razširjeno)	393,5 mm (15,49 palcev)	413,6 mm (16,28 palcev)
Višina (strnjeno)	347,0 mm (13,66 palcev)	367,1 mm (14,45 palcev)
Širina	218,0 mm (8,58 palcev)	230,0 mm (9,06 palcev)
Globina	165,0mm (6,50 palcev)	180,0 mm (7,09 palcev)
Teža		
Teža z embalažo	7,55 kg (16,64 lb)	8,72 kg (19,22 lb)
Teža s stojalom in kablji	5,32 kg (11,73 lb)	6,24 kg (13,75 lb)
Teža brez stojala (za vgradnjo na steno ali vgradnjo VESA – brez kablov)	3,37 kg (7,43 lb)	4,19 kg (9,23 lb)



Teža stojala	1,59 kg (3,50 lb)	1,72 kg (3,79 lb)
--------------	-------------------	-------------------

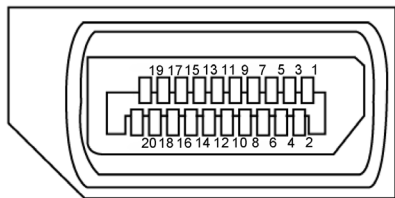
Okoljske karakteristike

Model	U2421HE/U2721DE	
Standardi, s katerimi je izdelek skladen		
<ul style="list-style-type: none"> • Monitor ima potrdilo o skladnosti s programom ENERGY STAR • Ima registracijo EPEAT, kjer je to relevantno. Registracija EPEAT se razlikuje od države do države. Stanje registracije po državah si lahko ogledate na www.epeat.net. • Zasloni s certifikatom TCO • Skladen z direktivo RoHS • Monitor brez BFR/PVC (vključno z zunanji kablji) • Izpolnjuje zahteve standarda NFPA 99 glede uhajavega toka • Steklo brez arzenika in zaslonska plošča brez živega srebra 		
Temperatura		
V času delovanja	0°C do 40°C (32°F do 104°F)	
V času nedelovanja	-20°C do 60°C (-4°F do 140°F)	
Vlaga		
V času delovanja	10 % do 80 % (nekondenzirajoče)	
V času nedelovanja	5% do 90% (nekondenzirajoče)	
Višina		
V času delovanja	5,000 m (16,404 ft) (največ)	
V času nedelovanja	12,192 m (40,000 ft) (največ)	
Oddajanje toplote		
U2421HE	478,02 BTU/uro (največ) 44,02 BTU/uro (Način vklopa)	
U2721DE	546,30 BTU/uro (največ) 77,11 BTU/uro (Način vklopa)	



Razporeditev nožic

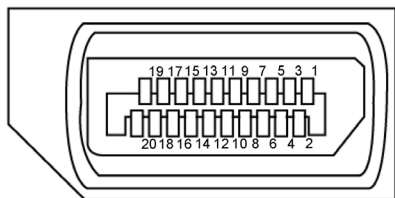
Priključek DP (vhod)



Številka nožice	Stran z 20 nožicami priključenega signalnega kabla
1	ML3(n)
2	GND
3	ML3(p)
4	ML2(n)
5	GND
6	ML2(p)
7	ML1(n)
8	GND
9	ML1(p)
10	ML0(n)
11	GND
12	ML0(p)
13	CONFIG1
14	CONFIG2
15	AUX CH (p)
16	GND
17	AUX CH (n)
18	Hot Plug Detect
19	Return
20	DP_PWR



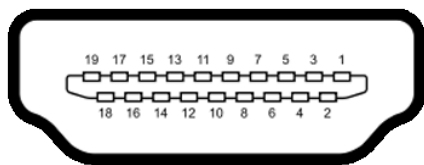
Priključek DP (izhod)



Številka nožice	Stran z 20 nožicami priključenega signalnega kabla
1	ML0(p)
2	GND
3	ML0(n)
4	ML1(p)
5	GND
6	ML1(n)
7	ML2(p)
8	GND
9	ML2(n)
10	ML3(p)
11	GND
12	ML3(n)
13	CONFIG1
14	CONFIG2
15	AUX CH(p)
16	GND
17	AUX CH(n)
18	Hot Plug Detect
19	Return
20	DP_PWR



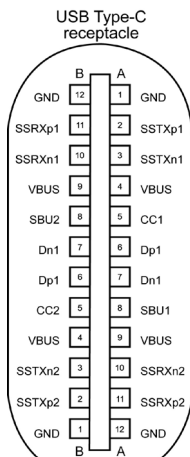
Priključek HDMI



Številka nožice	Stran z 19 nožicami priključenega signalnega kabla
1	TMDS DATA 2+
2	TMDS DATA 2 SHIELD
3	TMDS DATA 2-
4	TMDS DATA 1+
5	TMDS DATA 1 SHIELD
6	TMDS DATA 1-
7	TMDS DATA 0+
8	TMDS DATA 0 SHIELD
9	TMDS DATA 0-
10	TMDS CLOCK+
11	TMDS CLOCK SHIELD
12	TMDS CLOCK-
13	CEC
14	Reserved (N.C. on device)
15	DDC CLOCK (SCL)
16	DDC DATA (SDA)
17	DDC/CEC Ground
18	+5 V POWER
19	HOT PLUG DETECT



Priključek USB Type C




typically connected to a charger through a Type-C cable

Nožica	Signala	Nožica	Signala
A1	GND	B12	GND
A2	SSTXp1	B11	SSRXp1
A3	SSTXn1	B10	SSRXn1
A4	VBUS	B9	VBUS
A5	CC1	B8	SBU2
A6	Dp1	B7	Dn1
A7	Dn1	B6	Dp1
A8	SBU1	B5	CC2
A9	VBUS	B4	VBUS
A10	SSRXn2	B3	SSTXn2
A11	SSRXp2	B2	SSTXp2
A12	GND	B1	GND




Univerzalno serijsko vodilo (USB)

V tem razdelku so informacije o vratih USB na monitorju.

OPOMBA: Do 2 A na priključku USB za sprejemni tok (priključek, označen z ikono baterije ) pri napravah, ki podpira polnjenje iz baterije razl. 1,2. Do 0,9 A na drugih priključkih USB za sprejemni tok.

Računalnik je opremljen z naslednjimi vrati USB:

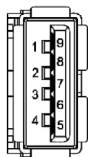
- 4 v smeri proti napravi – 2 na levi strani, 2 na dnu

Vrata za električno napajanje – vrata z ikono baterije  podpirajo hitro polnjenje z velikim tokom, če je naprava skladna s standardom BC 1,2.

OPOMBA: Vrata USB monitorja delujejo le, ko je monitor vklopljen ali v načinu pripravljenosti. Če je v načinu pripravljenosti kabel USB (tip C do tip C) priključen, lahko vhodi USB delujejo kot običajno. V nasprotnem primeru upoštevajte nastavitev zaslonskega menija za vhod USB. Če je nastavitev »Vklopljeno med mirovanjem«, vhod USB deluje kot običajno, sicer je vhod USB onemogočen. Če izklopite monitor in ga nato znova vklopite, lahko traja nekaj sekund, da zunanje naprave začnejo delovati kot običajno.

Hitrost prenosa	Podatkovna hitrost	Največja poraba energije (posamezen priključek)
Super hitrost	5 Gbps	4,5 W
Visoka hitrost	480 Mbps	2,5 W
Polna hitrost	12 Mbps	2,5 W

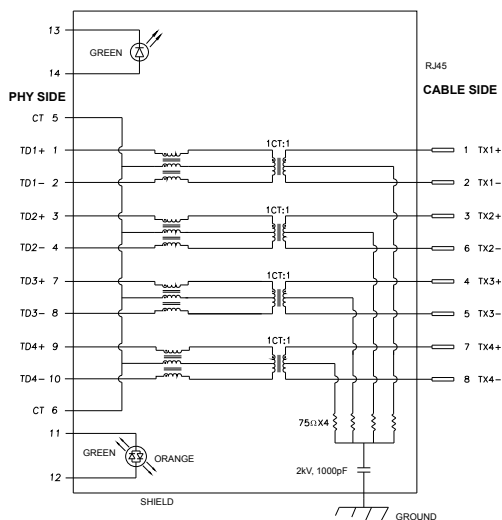
Vrata USB v smeri proti napravi



Številka nožice	Ime signala
1	VBUS
2	D-
3	D+
4	GND
5	StdA_SSRX-
6	StdA_SSRX+
7	GND_DRAIN
8	StdA_SSTX-
9	StdA_SSTX+
Shell	Shield



Priključek RJ45 (na strani konektorja)



Nožica	Signala	Nožica	Signala
1	TD1 +	8	TD3 -
2	TD1 -	9	TD4 +
3	TD2 +	10	TD4 -
4	TD2 -	11	GREEN_ORANGE
5	CT	12	GREEN_ORANGE
6	CT	13	GREEN
7	TD3 +	14	GREEN

Namestitev gonilnika

Namestite gonilnik ethernetnega gonilnika Realtek USB GBE za Dell U2421HE/U2721DE, ki je na voljo za vaš sistem. Ta gonilnik lahko prenesete s spletnega mesta www.dell.com/support v razdelku »Gonilnik in prenosi«.

Hitrost prenosa podatkov prek omrežja (RJ45) prek priključka USB-C:

- 1). Prednost ima videosignal: 480 Mb/s
- 2). Prednost imajo podatki: 1000 Mb/s



OPOMBA: Ta priključek LAN je združljiv s 1000Base-T IEEE 802.3az in podpira prepustnost naslova MAC ter aktiviranje prek lokalnega omrežja (WOL) iz stanja pripravljenosti (samo S3) in funkcijo zagona PXE. Te 3 funkcije so odvisne od nastavitve BIOS-a in različice operacijskega sistema.



Stanje lučke LED priključka RJ45:



Lučka LED	Barva	Opis
Desna lučka LED	Oranžna ali zelena	Indikator hitrosti: <ul style="list-style-type: none">• Sveti neprekinjeno oranžno – 1000 Mb/s• Sveti neprekinjeno zeleno – 100 Mb/s• Ne sveti – 10 Mb/s
Leva lučka LED	Zelena	Indikator povezave/aktivnosti: <ul style="list-style-type: none">• Utripa – priključek je aktiven.• Sveti neprekinjeno zeleno – v teku je vzpostavljanje povezave.• Ne sveti – povezava ni vzpostavljena.

 **OPOMBA:** Kabel RJ45 ni standardna dodatna oprema, priložena izdelku.



Plug-and-Play

Zaslon lahko namestite v sistem, ki je združljiv s tehnologijo »Plug and Play«. Zaslon računalniku samodejno priskrbi podatke EDID (Extended Display Identification Data) prek protokolov DDC (Display Data Channel), tako da se računalnik lahko samodejno konfigurira in optimizira nastavitve zaslona. Večina zaslonov se namesti samodejno; vendar lahko izberete druge nastavitve. Če želite več informacij o spreminjanju nastavitve zaslona, preberite poglavje [Upravljanje zaslona](#).




Pravilniku o kakovosti in slikovnih točkah zaslona LCD

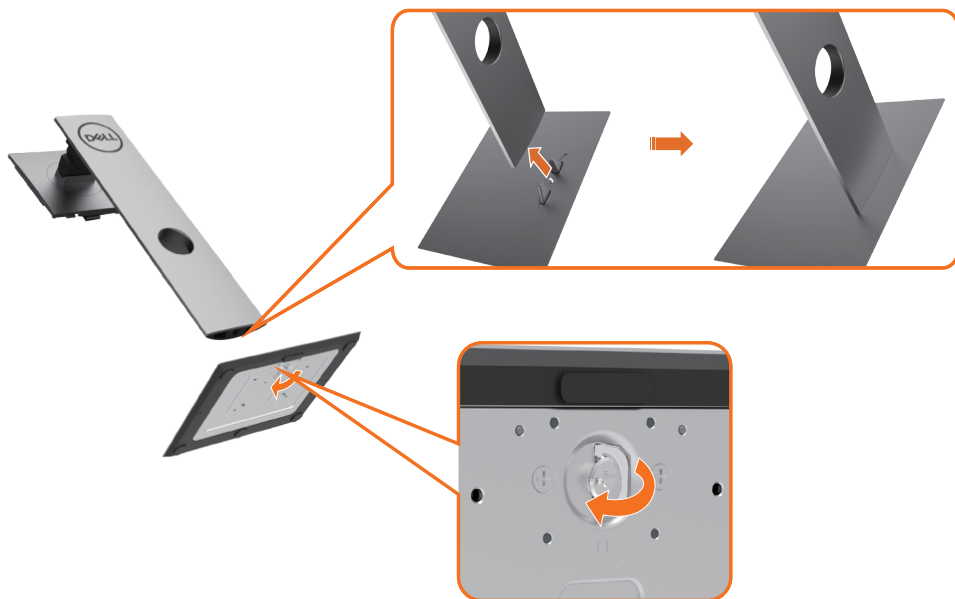
Ni neobičajno, če se med izdelavo zaslona LCD ena ali več slikovnih točk pozicionira na enem mestu v nespremenljivem stanju. V večini primerov je te stalne slikovne točke zelo težko opaziti in ne znižujejo kakovosti prikaza slika ali uporabe zaslona. Če želite več informacij o pravilniku o slikovnih točkah zaslona LCD, obiščite spletno stran podpore Dell na: www.dell.com/support/monitors.



Nastavitev zaslona

Pritrjevanje stojala

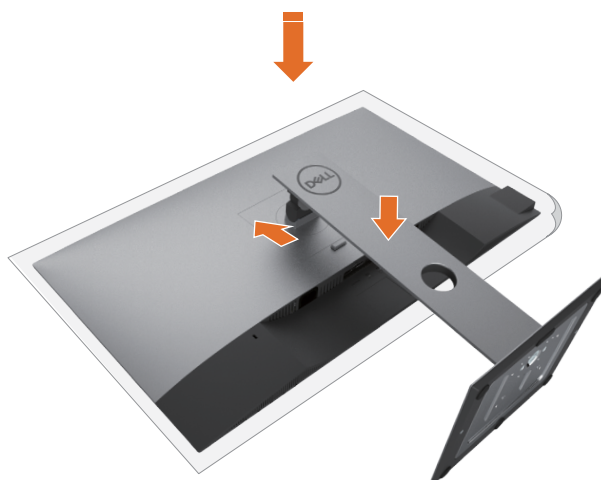
-  **OPOMBA:** Stojalo in osnova stojala se pri odpremi zaslona odstranita.
-  **OPOMBA:** Postopek, ki smo ga navedli v nadaljevanju, velja za privzeto stojalo. Če ste kupili stojalo druge znamke, preberite priloženo dokumentacijo, v kateri boste izvedeli več o nastavitvi stojala.
-  **POZOR:** Zaslona postavite na ravno, čisto in mehko površino, da ga ne opraskate.



Pritrjevanja stojala za monitor:

- 1 Izbočene dele na ohišju stojala poravnajte z ustrežno režo na stojalu.
- 2 Izbočene dele na ohišju stojala v celoti potisnite v režo stojala.
- 3 Dvignite ročico vijaka in vijak zavrtite v smeri urinega kazalca.
- 4 Ko ste trdno privili vijak, zložite ročico vijaka v podstavek.





- 1 Odstranite zaščitni pokrov in zaslon postavite tako, da bo sprednja stran obrnjena navzdol.
- 2 Vstavite dva zavihka na zgornji strani stojala v režo na zadnji strani zaslona.
- 3 Pritisnite stojalo navzdol, da se zaskoči.



Uporaba funkcije nagiba, vrtenja in navpične razširitve

OPOMBA: To velja za modele zaslona s stojalom. Če ste kupili stojalo druge znamke, se sklicujte na ustrezna navodila za nastavitev stojala.

Zmožljivosti nagiba, obračanjain navpične prilagoditve višine

Ko je stojalo pritrjeno na zaslon, lahko zaslon nagnete in ga tako nastavite na kot gledanja, ki vam najbolj ustreza.



OPOMBA: Stojalo se pri odpremi zaslona odstrani.

Vrtenje monitorja


Monitor mora biti pred vrtenjem v najvišjem navpičnem položaju in popolnoma nagnjen navzgor, da spodnji rob monitorja ne bo ob kaj udaril.



OPOMBA: Če želite uporabljati funkcijo vrtenja zaslona (ležeča ali pokončna postavitve) z računalnikom Dell, potrebujete posodobljen grafični gonilnik, ki ni priložen monitorju. Če želite prenesti grafični gonilnik, obiščite spletno mesto




www.dell.com/support in v razdelku Prenosi (Download) poiščite najnovejše različice gonilnikov za video (Video Drivers).

 **OPOMBA:** Ko je monitor v pokončni postavitvi, boste morda opazili zmanjšanje zmogljivosti pri grafično zahtevnih opravilih (3D-igre in podobno).


Prilagoditev nastavitvev za sukanje prikaza za vaš sistem

Ko ste zaslon zasukali, dokončajte postopek za prilagajanje nastavitvev za sukanje prikaza za vaš sistem, ki je opisan v nadaljevanju.

 **OPOMBA:** Če ste zaslon priključili na računalnik, ki ni znamke Dell, obiščite spletno mesto gonilnika grafične kartice ali proizvajalca vašega računalnika in poiščite več informacij o sukanju »vsebine« prikaza.

Prilagoditev nastavitvev za sukanje prikaza:

- 1 Kliknite namizje z desno tipko miške in kliknite »Lastnosti«.
- 2 Izberite zavihek »Nastavitve« in kliknite »Dodatno«.
- 3 Če imate vgrajeno grafično kartico AMD, izberite zavihek »Sukanje« in nastavite zeleno sukanje.
- 4 Če imate vgrajeno grafično kartico nVidia, kliknite zavihek »nVidia«, v levem stolpcu izberite »NVRotate« in nato še zeleno vrsto sukanja.
- 5 Če imate vgrajeno grafično kartico Intel®, izberite zavihek »Grafika Intel«, kliknite »Lastnosti grafike«, izberite zavihek »Sukanje« in nastavite zeleno vrsto sukanja.

 **OPOMBA:** Če možnost sukanja ni prikazana ali ne deluje pravilno, obiščite spletno mesto www.dell.com/support in prenesite najnovejši gonilnik za grafično kartico.



Priključitev zaslona

⚠ OPOZORILO: Preden se lotite katerih koli postopkov, upoštevajte **Varnostne ukrepe**.

Priključitev zaslona na računalnik:

- 1 Izklopite računalnik.
- 2 Priključite kabel DP/USB Type-C iz zaslona na računalnik.
- 3 Vključite zaslon
- 4 V zaslonskem meniju izberite pravilni vhod in vklopite računalnik.

📌 OPOMBA: Privzeta nastavitvev za **U2421HE/U2721DE** je DP 1,4. Grafična kartica A DP 1,1 morda ne bo pravilno prikazovala vsebine. Preberite »[težave izdelka – če za računalnik uporabim priključek DP se slika ne prikaže](#)«, kjer boste našli navodila za spreminjanje privzetih nastavitvev.

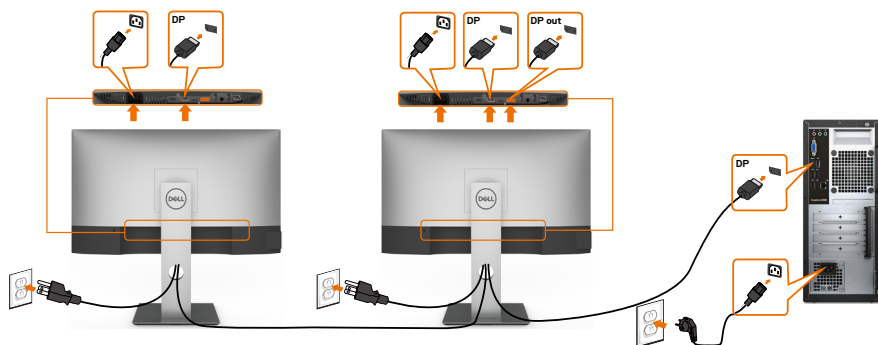
Priključitev kabla HDMI (izbirno)



Priključitev kabla DP



Priključitev monitorja za DP večtokovni transport (MST)



OPOMBA: Podpira funkcijo DP MST. Če želite uporabljati to funkcijo, mora grafična kartica računalnik podpirati DP1,2 z možnostjo MST.

OPOMBA: Pri uporabi izhodnega priključka DP odstranite gumijasti čepek.

Priključitev kabla USB Type-C



Priključek USB Type-C na monitorju:

- Uporabljate ga lahko izmenično za USB Type-C ali DisplayPort 1,4.
- Podpira napajanje prek USB-ja (PD) s profili do 65 W.

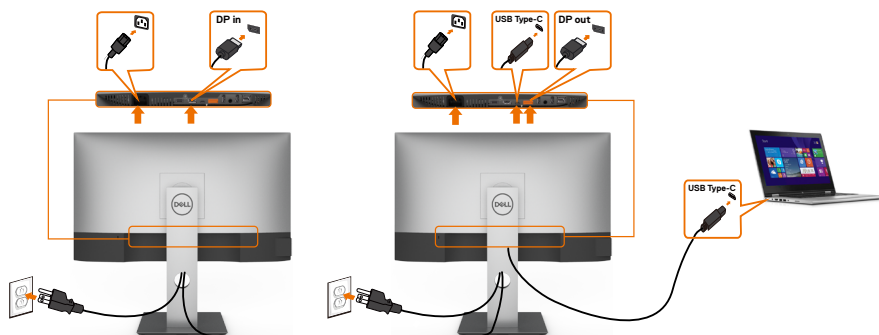
OPOMBA: Monitor Dell U2421HE/U2721DE je ne glede na zahteve za vklop/dejansko porabo energije vašega prenosnika ali preostali čas delovanja baterije zasnovan za napajanje do 65 W do prenosnika.

Nazivna moč (v prenosnikih, opremljenih s priključkom USB Type-C, ki podpira PowerDelivery)	Največja moč napajanja
45 W	45 W
65 W	65 W



90 W	Ni podprto
130 W	Ni podprto

Priključitev monitorja za DP večtokovni transport (MST)



OPOMBA: Največje število podprtih monitorjev U2721DE prek funkcije MST je odvisno od pasovne širine vira USB-C. Oglejte si poglavje »[Težave, značilne za izdelek – ni slike, če uporabljam USB-C MST](#)«.

OPOMBA: Pri uporabi izhodnega priključka DP odstranite gumijasti čepek.

Priključitev kabla RJ45 na monitor (dodatna oprema)





Razporejanje kablov



Potem ko ste na računalnik in zaslon priključili vse ustrezne kable, (preberite poglavje [Priklučitev zaslona](#), v katerem boste našli več informacij o pritrjevanju kablov), jih razporedite, kot je prikazano na zgornji sliki.

Odstranjevanje stojala za monitor

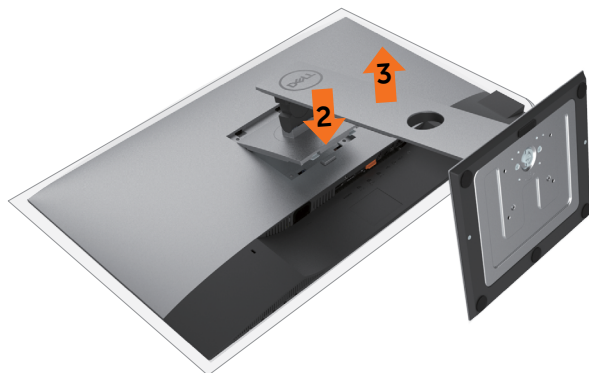
 **POZOR:** Če pri odstranjevanju stojala ne želite opraskati zaslona LCD, zaslon postavite na mehko in čisto površino.

 **OPOMBA:** Postopek, ki smo ga navedli v nadaljevanju, velja za privzeto stojalo. Če ste kupili stojalo druge znamke, preberite priloženo dokumentacijo, v kateri boste izvedeli več o nastavitvi stojala.

Odstranitev stojala:

- 1 Zaslon postavite na mehko krpo ali blazino.
- 2 Pritisnite gumb za sprostitev stojala in ga pridržite.
- 3 Dvignite stojalo in ga odstranite iz zaslona.





Vgradnja na steno (izbirno)



OPOMBA: Za priključitev zaslona na komplet za vgradnjo na steno uporabite vijake M4 x 10 mm.

Upoštevajte navodila, priložena paketu za vgradnjo na steno, ki je združljiv s standardom VESA.

- 1 Zaslona postavite na mehko krpo ali blazino na stabilni ravni mizi.
- 2 Odstranite stojalo.
- 3 S križnim vijakom Phillips odstranite štiri vijake, s katerimi je pritrjen plastični pokrov.
- 4 Na zaslon pritrdite nosilec za vgradnjo (dobite ga v kompletu za vgradnjo na steno).
- 5 Upoštevajte navodila, ki so priložena kompletu za vgradnjo zaslona na steno.

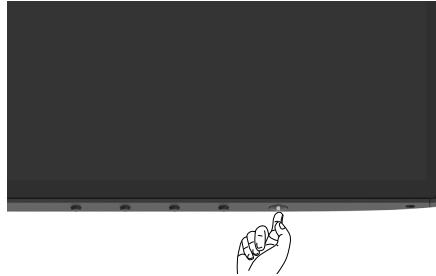
OPOMBA: Samo za nosilce za vgradnjo na steno, ki jih navaja družba UL in imajo najmanjšo zmogljivost teže/obremenitve 3,37 kg (U2421HE)/4,19 kg (U2721DE).



Upravljanje zaslona

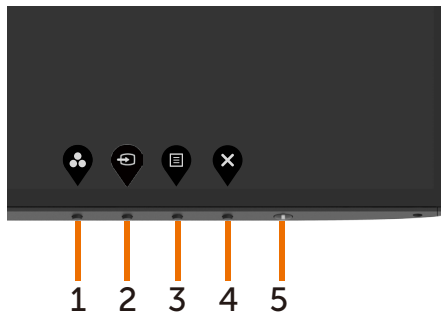
Vklop zaslona

Pritisnite gumb , da vklopite zaslon.








Uporaba kontrolnikov na sprednji strani

S kontrolniki na spodjem robu monitorja lahko nastavite lastnosti prikazane slike. Ko s temi gumbi prilagajate kontrolnike, se v zaslonskem meniju prikažejo številске vrednosti lastnosti, ki jih spreminjate.



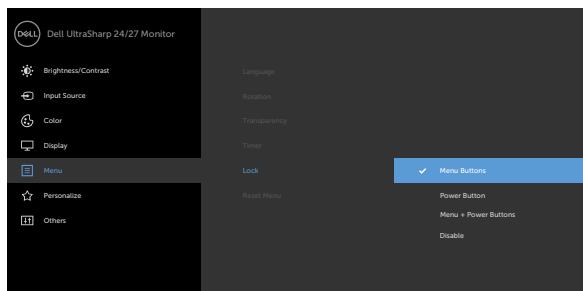
V tej tabeli si lahko ogledate opise gumbov na sprednji strani:

Gumb-na sprednji strani	Opis
1  Bližnjična tipka: Vnaprej nastavljeni načini	S tem gumbom lahko izbirate med različnimi vnaprej nastavljenimi barvnimi načini.
2  Bližnjična tipka: Vhod	S tem gumbom lahko izbirate med različnimi vhodnimi viri.
3  Menu	S tem gumbom prikažete zaslonski meni (OSD) in ga izberete. Preberite poglavje Dostop do sistema menijev .
4  Izhod	S tem gumbom se vrnete na glavni meni ali zaprete glavni zaslonski meni.
5  Gumbi za vklop/izklop (z lučko, ki označuje stanje vklopljenosti)	Za vklop ali izklop monitorja. Če sveti bela lučka, pomeni, da je monitor vklopljen in deluje normalno. Če bela lučka utripa, pomeni, da je monitor v načinu pripravljenosti.

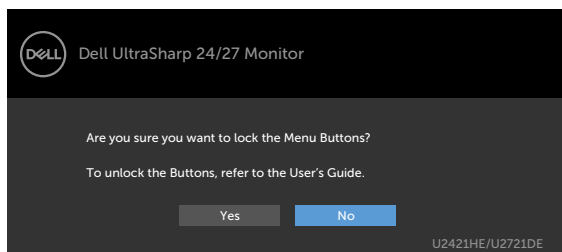


Uporaba funkcije za zaklepanje OSD (zaslonski prikazovalnik)



Ko tipke za nastavitve na monitorju zaklenete, s tem drugim preprečite dostop do kontrolnikov. To tudi preprečuje nenamerno aktivacijo v primeru vzporedne namestitve več monitorjev.



1. Prikaže se naslednje sporočilo:



2. Za zaklepanje tipk izberite »Da«, v naslednji preglednici pa so prikazane ikone za nastavitve:

Opcije	Opis
1  Zaklepanje menijskih tipk	S to ikono lahko zaklenete funkcijo menija OSD (zaslonski prikazovalnik).
2  Zaklepanje gumba za vklop/izklop	S to ikono lahko gumb za vklop/izklop zaklenete pred nenamernim izklopom.

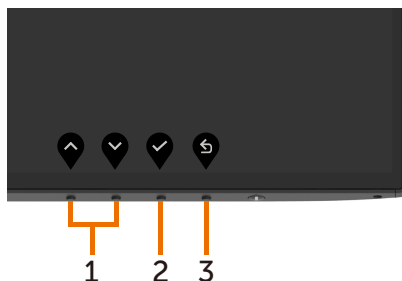






Opcije	Opis
<p>3</p>  <p>Zaklepanje menijskih tipk in gumba za vklop/Izklop</p>	<p>S to ikono lahko zaklenete meni OSD (zaslonski prikazovalnik) in gumb za vklop/izklop pred nenamernim izklopom.</p>
<p>4</p>  <p>Vgrajena diagnostika</p>	<p>S to ikono lahko zaženete vgrajeno diagnostiko, ogledajte si razdelek Vgrajena diagnostika.</p>
<p>3.  držite pritisnjen 4 sekunde, v naslednji preglednici pa so opisane ikone odklepanja:</p>	
Opcije	Opis
<p>1</p>  <p>Zaklepanje menijskih tipk</p>	<p>Uporabite to ikono za odklepanje funkcije zaslonskega menija.</p>
<p>2</p>  <p>Zaklepanje gumba za vklop/izklop</p>	<p>To ikono uporabite za odklepanje gumba za vklop/izklop, da preprečite izklop.</p>
<p>3</p>  <p>Zaklepanje menijskih tipk in gumba za vklop/Izklop</p>	<p>To ikono uporabite za odklepanje tipk zaslonskega menija in gumba za vklop/izklop, da preprečite izklop.</p>



Gumb-na sprednji strani

Nastavitve slike lahko prilagodite z gumbi na sprednji strani zaslona.





Gumb na sprednji strani	Opis
1   Navzgor Navzdol	S tipko Navzgor (povečate vrednost) , s tipko Navzdol pa (zmanjšate vrednost) elementov v zaslonskem meniju.
2  V redu	Z gumbom V redu potrdite svojo izbiro.
3  Nazaj	Z gumbom Nazaj prikažete prejšnji meni.

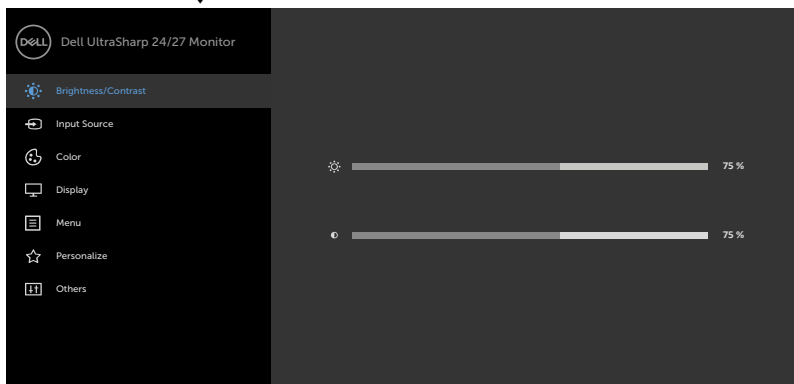














Uporaba zaslonskega menija (OSD)

Dostop do sistema menijev

 **OPOMBA:** Vse spremembe, ki jih opravite v zaslonskem meniju, se samodejno shranijo, če prikažete drug zaslonski meni, zaprete zaslonski meni ali počakate, da se zaslonski meni zapre.

- 1 Pritisnite gumb , da zaženete zaslonski meni in prikažete glavni meni.



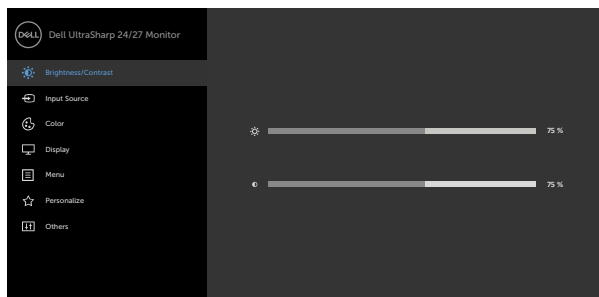
- 2 Pritisnite gumba  in , če želite preklapljati med možnostmi. Ko se premikate od ene do druge ikone, se označi ime možnosti.
- 3 Pritisnite gumb  ali , ali  da aktivirate označeno možnost.
- 4 Pritisnite gumba  in , da izberete želeni parameter.
- 5 Pritisnite gumb , da se premaknete na drsno palico, nato pa z gumboma  in  opravite spremembe in se pri tem ravnajte na indikatorje v meniju.
- 6 Izberite , da se vrnete v prejšnji meni, ali , da nastavitve sprejmete in se vrnete v prejšnji meni.





Svetlost/
kontrast

V tem meniju prilagajate **Brightness (Svetlost)** in **Contrast(kontrast)**.



Svetlost



Z možnostjo **Brightness (Svetlost)** prilagajate svetilnost svetlobe v ozadju (najmanjša vrednost 0, največja vrednost 100).

Pritisnite gumb , da povečate svetlost.

Pritisnite gumb , da zmanjšate svetlost.

kontrast

Najprej nastavite **svetlost**, nato pa **kontrast** prilagodite le, če je to potrebno.

Za povečanje kontrasta pritisnite tipko  za zmanjšanje kontrasta pa tipko  (v razponu med 0 in 100).

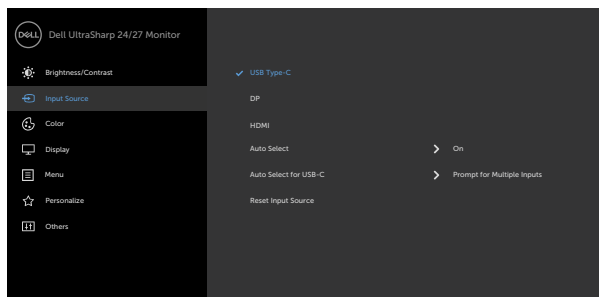
S spreminjanjem kontrasta spreminjate razliko med temnimi in svetlimi deli slike na monitorju.





Vhod

V meniju **Input Source (Vhod)** lahko izbirate med različnimi videovhodi, ki so priključeni na zaslon.



USB Type-C

Izberite vhod **USB Type-C**, če uporabljate priključek USB Type-C.




Uporabite , da izberete vhod USB Type-C.

DP

Izberite vhod **DP**, če uporabljate priključek DP (**DisplayPort**).



Uporabite , da izberete vhod DP.

HDMI


Izberite vhod **HDMI**, če uporabljate priključek HDMI.



Uporabite , da izberete vhod HDMI.

Auto Select (Samodejna izbira)



Uporabite , da izberete možnost **Auto Select (Samodejna izbira)**; zaslon nato pregleda, kateri vhodi so na voljo.

Auto Select for USB Type-C (Samodejno izberi za USB Type-C)

Omogoča, da možnost »Auto Select for USB Type-C« (Samodejno izberi za USB Type-C) nastavite na:

- **Prompt for Multiple Inputs (Prikaži poziv za več vhodov):** uporabniku se vedno prikaže sporočilo »Switch to USB Type-C Video Input« (Preklopite na videovhod USB Type-C), da lahko izbere, ali bo izvedel preklon
- **Yes (Da):** monitor vedno preklopi na videovhod USB Type-C brez poziva, kadar je priključen USB Type-C.
- **No (Ne):** monitor NE preklopi samodejno na videovhod USB Type-C z drugega vhoda, ki je na voljo.

Ponastavitev vhoda

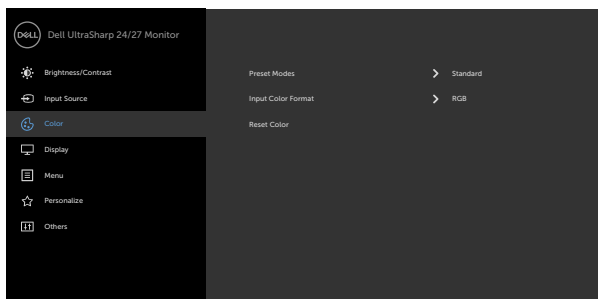
Ponastavi nastavitve vhoda zaslona na privzete nastavitve.





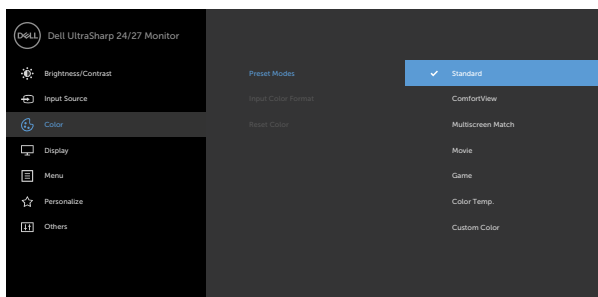
Color (Barva)

V meniju **Color (Barve)** lahko prilagodite način nastavitve barv.



Vnaprej nastavljeni načini

Če izberete možnost **Preset Modes (Prednastavljeni načini)**, lahko na seznamu izberete možnosti **Standard (Standardno)**, **ComfortView (Udobno gledanje)**, **Multiscreen Match (Ujemanje več zaslonov)**, **Movie (Film)**, **Game (Igra)**, **Color Temp. (Barva temperature)** ali **Custom Color (Barva po meri)**.





- **Standard (Standardno):** privzete nastavitve barv. Ta možnost predstavlja privzeti vnaprej nastavljen način.
- **ComfortView:** Zmanjša količino modre barve, ki jo oddaja zaslon, da je gledanje manj utrudljivo za oči.

OPOMBA: Za zmanjšanje možnosti naprežanja oči ter bolečin v vratu, rokah, hrbtu ali ramenih zaradi dolgotrajne uporabe monitorja priporočamo naslednje:

- Zaslon namestite na razdalji 50–70 cm od oči.
- Pogosto mežikajte, da med delom z monitorjem vlažite oči.
- Vsaki dve uri si redno vzemite 20-minutni odmor.

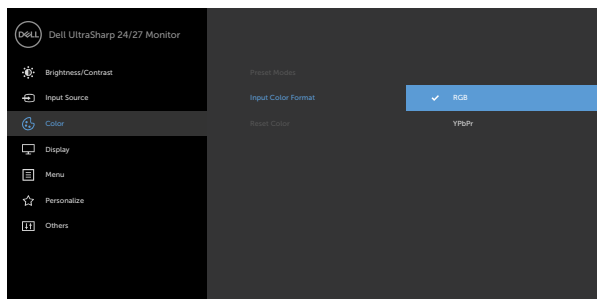


- Med odmori pogledajte proč od monitorja in se za vsaj 20 sekund zazrite v predmet, ki je oddaljen vsaj 6 metrov.
- Za sprostitve napetosti v vratu, rokah, hrbtu ali ramenih med odmori opravite raztezne vaje.
- **Multiscreen Match (Ujemanje več zaslonov):** možnost, ki omogoča ujemanje belih ozadij na več monitorjih.
- **Movie (Film):** odlična izbira za predvajanje filmov.
- **Game (Igra):** odlična izbira za večino primerov igranja iger.
- **Color Temp. (Temp. barv):** na zaslonu so prikazane bolj tople barve z odtenkom rdeče/rumene z drsnikom, ki je nastavljen na 5.000 K, ali hladnejše z odtenkom modre z drsnikom, ki je nastavljen na 10.000 K.
- **Custom Color (Barva po meri):** omogoča ročno prilagajanje nastavitvev barv. Z gumboma  in  prilagajate vrednosti rdeče, zelene in modre barve in tako ustvarite lasten vnaprej nastavljen barvni način.



Input Color Format (Vhodna oblika zapisa barv)

Omogoča, da način videovhoda nastavite na:






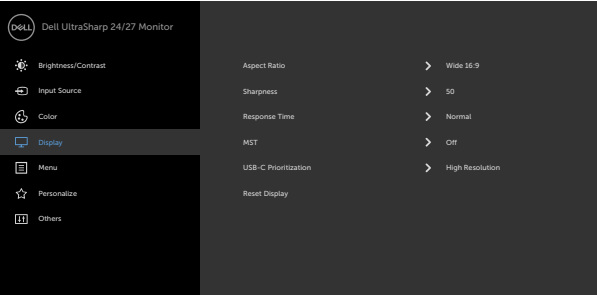





- **RGB:** To možnost izberite, če je monitor priključen na računalnik (ali predvajalnik DVD) prek kabla USB Type-C ali DP.
- **YPbPr:** to možnost izberite, če vaš predvajalnik DVD podpira izhod YPbPr.



Hue (Odtenek)

S tipkama  in  nastavite odtenek v razponu od 0 do 100.
OPOMBA: Prilagoditev odtenka je na voljo le v načinih »Film« in »Igra«.



Ikona	Meni in podmeniji	Opis
 Saturation (Nasičenost)		<p>S tipkama  in  nastavite nasičenost v razponu od 0 do 100.</p> <p>OPOMBA: Prilagoditev nasičenosti je na voljo le v načinih »Film« in »Igra«.</p>
 Reset Color (Ponastavi barve)		<p>V tem meniju ponastavite barve zaslona na privzete nastavitve.</p>
	Display (Prikaz)	<p>Sliko lahko prilagodite v meniju Display (Prikaz).</p>
		<p>Razmerje višina/širina Prilagodite razmerje slike na Wide 16:9 (Široko 16:9), Auto Resize (Samodejna velikost), 4:3 ali 1:1.</p>
 Sharpness (Ostrina)		<p>S to funkcijo bo slika bolj ostra ali mehka.</p> <p>Z gumboma  ali  prilagajajte vrednost ostrine (med 0 in 100).</p>
 Response Time (Odzivni čas)		<p>Omogoča nastavitve odzivnega časa na vrednost »Običajno« ali »Hitro«.</p>
MST		<p>DP večtokovni transport (MST): nastavev na »Vklop« omogoči MST (DP izhod), nastavev na »Izklop« onemogoči funkcijo MST.</p> <p>OPOMBA: Če sta priključena kabel DP/USB Type-C za povratni tok in kabel DP za sprejemni tok, monitor samodejno vklopi funkcijo MST. To dejanje je izvedeno le po ponastavitvi tovarniških nastavitvev in ponastavitvi zaslona.</p>



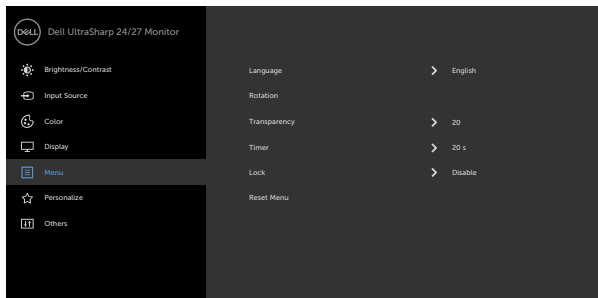
Ikona	Meni in podmeniji	Opis
	Prioriteta priključka USB-C (samo U2721DE)	<p>Omogoča vam, da izberete prioriteto prenosa podatkov z visoko ločljivostjo (High Resolution (Visoka ločljivost)) ali visoko hitrostjo (High Data Speed (Hiter prenos podatkov)) pri uporabi priključka USB Type-C/DisplayPort.</p> <p>OPOMBA: Če vaš računalnik ni opremljen z vgrajeno baterijo in se napaja neposredno prek priključka USB Type-C na monitorju (kot ja namizni računalnik Dell OptiPlex Ultra), bi s spremembo možnosti USB-C Prioritization (Prioriteta priključka USB-C) prekinili napajanje prek monitorja do računalnika. Nastavite možnost USB-C Charging (Polnjenje prek priključka USB-C) na On During Power Off (Vključeno, ko je monitor izklopljen) in si oglejte poglavje Nastavitev prioritete priključka USB-C, kadar je polnjenje prek priključka USB-C nastavljeno na vključeno, ko je monitor izklopljen.</p>

Reset Display (Ponastavi prikaz)	Obnovi privzete nastavitve zaslona.
---	-------------------------------------





Menu

S to možnostjo prilagajate nastavitve zaslonskega menija, kot sta jezik zaslonskega jezika, čas prikaza zaslona itd.



Language (Jezik)	Izberate lahko med osmimi različnimi jeziki zaslonskega menija (angleščina, španščina, francoščina, nemščina, portugalsščina (Brazilija), ruščina, poenostavljena kitajščina in japonsščina).
-------------------------	---



Rotation (Zasuk)	Zasuče zaslonski meni za 0/90/180/270 stopinj. Meni lahko prilagodite zasuku monitorja.
-------------------------	---

Transparency (Prosojnost)	Izberite to možnost, da spremenite meni prosojnosti z gumboma  in  (najm. vrednost 0/najv. vrednost 100).
----------------------------------	---



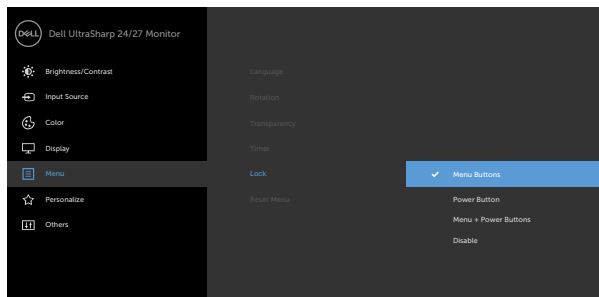
Ikona Meni in podmeniji**Opis****Timer (Časovnik)**


OSD Hold Time (Čas prikaza zaslonskega menija): nastavitev, koliko časa je zaslonski meni še aktiven, po tem ko pritisnete gumb.

Z gumboma  in  prilagajate drsnik v korakih po 1 s (od 5 do 60 s).

Zaklepanje

S to možnostjo nadzirate dostop uporabnika do prilagoditev. Tipke so zaklenjene.



- **Menijske tipke:** menijske tipke lahko zaklenete s pomočjo zaslonskega menija.
- **Gumb za vklop/izklop:** gumb za vklop/izklop lahko zaklenete s pomočjo zaslonskega menija.
- **Menijske tipke in gumb za vklop/izklop:** menijske tipke in gumb za vklop/izklop lahko zaklenete s pomočjo zaslonskega menija.
- **Onemogoči:** pritisnite in 4 sekunde držite tipko  levo od gumba za vklop/izklop.

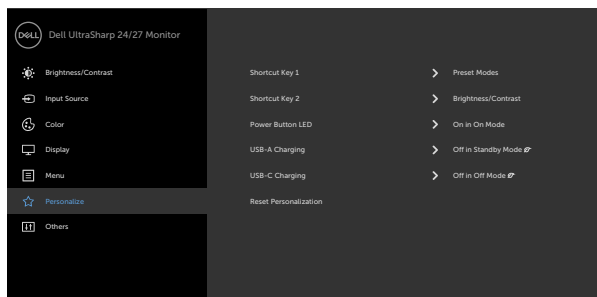
Reset Menu (Meni ponastavitve)

Ponastavite nastavitve menija na privzete nastavitve.





Personalize (Prilagodi)



Bližnjična tipka 1

Izberite možnost »**Preset Modes**« (Vnaprej nastavljeni načini), »**Brightness/Contrast**« (Svetlost/kontrast), »**Input Source**« (Vhodni vir), »**Aspect Ratio**« (Razmerje višina/sirina) ali »**Rotation**« (Vrtenje) in jo nato nastavite kot bližnjično tipko 1.

Bližnjična tipka 2

Izberite možnost »**Preset Modes**« (Vnaprej nastavljeni načini), »**Brightness/Contrast**« (Svetlost/kontrast), »**Input Source**« (Vhodni vir), »**Aspect Ratio**« (Razmerje višina/sirina) ali »**Rotation**« (Vrtenje) in jo nato nastavite kot bližnjično tipko 2.

Power Button LED (Lučka LED gumba za vklop)

S to možnostjo lahko lučko napajanja nastavite na varčevanje energije.

Polnjenje prek priključ- ka USB-A

S to možnostjo lahko omogočite ali onemogočite funkcijo polnjenja prek priključka USB Type-A (priključek za sprejemni tok), ko je monitor v stanju pripravljenosti.

OPOMBA: ta možnost je na voljo le, če kabel USB Type-C (priključek za povratni tok) ni priključen. Če je priključen kabel USB Type-C, se polnjenje po preverjanju stanja polnjenja prek priključka USB-A samodejno vklopi, možnost pa ni dostopna.

OPOMBA: ta možnost se je v preteklosti imenovala »USB« v starejših revizijah vdelane programske opreme monitorja.

Polnjenje prek priključ- ka USB-C

S to možnostjo lahko omogočite ali onemogočite funkcijo vedno vklopljenega polnjenja prek priključka USB Type-C, ko je monitor izklopljen.



Ikona Meni in podmeniji

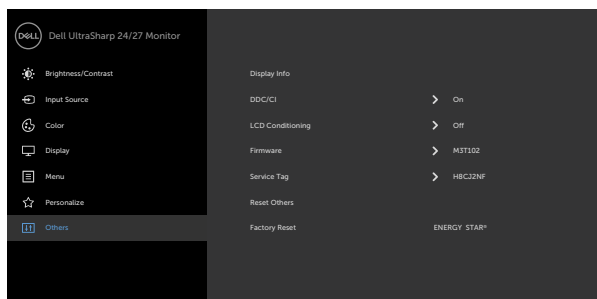
Opis

Reset Personalization (Ponastavi prilaganje)

Obnovi bližnjične tipke na privzete nastavitve.



Other (Drugo)



Izberite to možnost, če želite prilagoditi nastavitve zaslonskega menija, kot so **DDC/CI**, **uravnavanje LCD-ja** in podobno.

Display Info (Informacije o zaslonu)

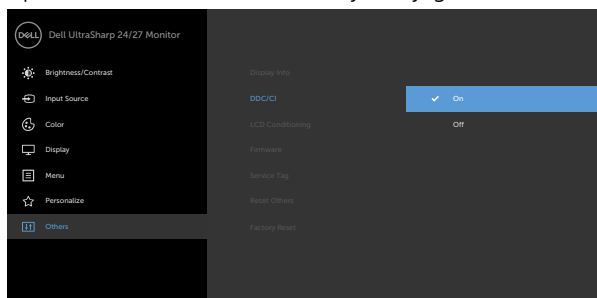
Prikaže trenutne nastavitve zaslona.

DDC/CI

Z možnostjo **DDC/CI** (Display Data Channel/Command Interface) lahko prilagodite nastavitve zaslona s programsko opremo, ki je nameščena v računalniku.

Če želite izklopiti to funkcijo, izberite **Off (izklop)**.

S to funkcijo omogočite najboljšo uporabniško izkušnjo in optimalno učinkovitost delovanja svojega zaslona.

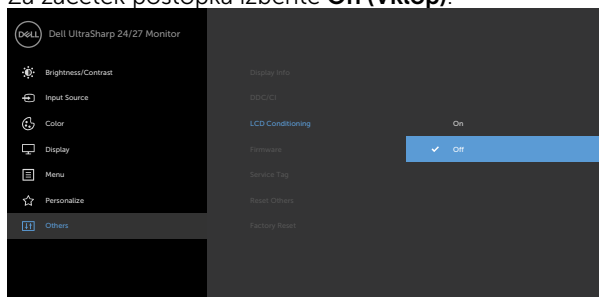


Ikona Meni in podmeniji

Opis

Uravnavanje LCD-ja

Pomaga zmanjšati redke primere vztrajnosti slike. Program se lahko izvaja nekaj časa, odvisno od stopnje vztrajnosti slike. Za začetek postopka izberite **On (Vkllop)**.



Vdelana programska oprema

Različica vdelane programske opreme.

Service Tag (Servisna oznaka)

Prikaže servisno oznako. Servisna oznaka je unikatni alfanumerični identifikator, ki podjetju Dell omogoča identifikacijo specifikacij izdelka in dostop do informacij o garanciji.

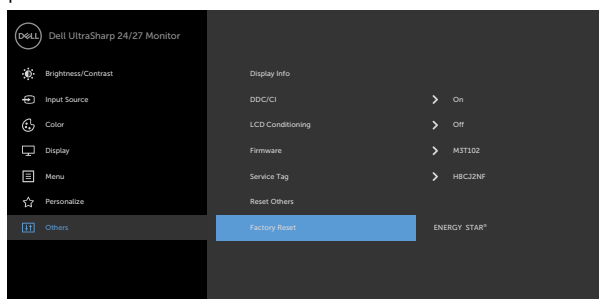
OPOMBA: Servisna oznaka je natisnjena tudi na nalepki na podnožju podstavka.

Reset Others (Ponastavi drugo)

S to možnostjo ponastavite druge nastavitve, na primer DDC/CI na privzete nastavitve.

Factory Reset (Ponastavitev na privzete nastavitve)

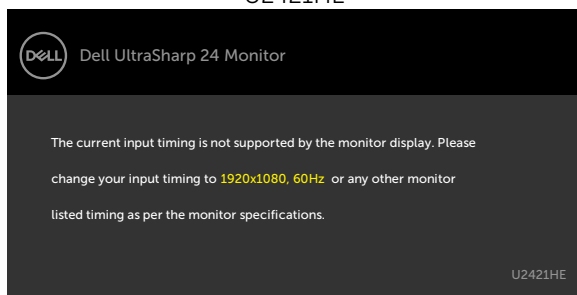
Ponastavi vse vnaprej nastavljene vrednosti na privzete tovarniške nastavitve. To so tudi nastavitve, uporabljene za preskuse ENERGY STAR®.



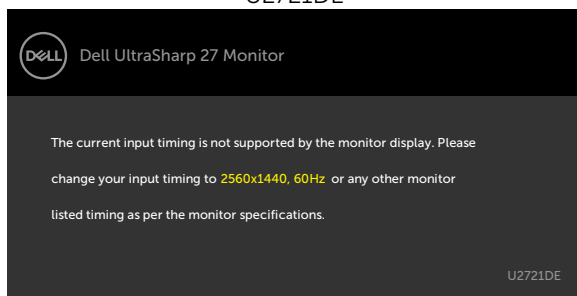
Opozorilna sporočila zaslonskega menija

Če zaslon ne podpira določene ločljivosti, se prikaže to sporočilo:

U2421HE

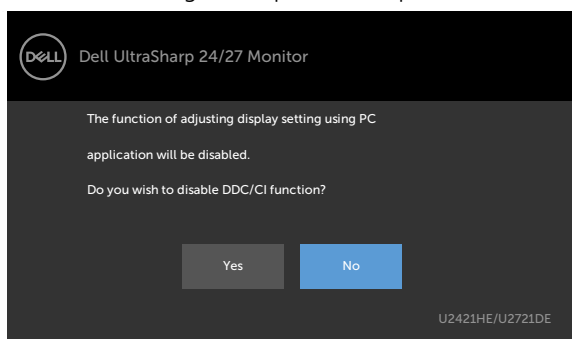


U2721DE

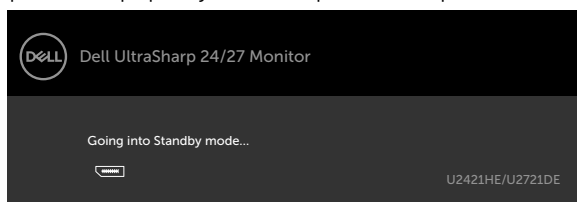


To pomeni, da se zaslon ni uspel sinhronizirati z dohodnim signalom računalnika. Preberite poglavje [Specifikacije zaslona](#), kjer boste izvedeli več o razponih vodoravne in navpične frekvence, ki jih ta zaslon podpira. Priporočeni način je 1920 x 1080 (U2421HE)/2560 x 1440 (U2721DE).

Preden se funkcija DDC/UI onemogoči, se prikaže to sporočilo.

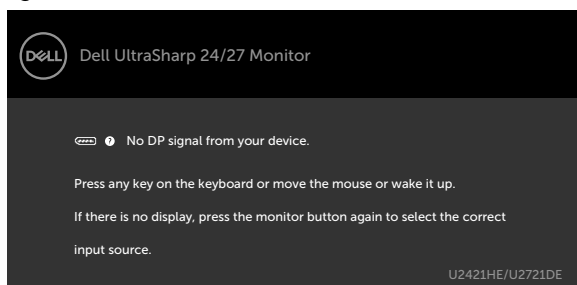


Ko monitor preklopi v način pripravljenosti, se prikaže to sporočilo:

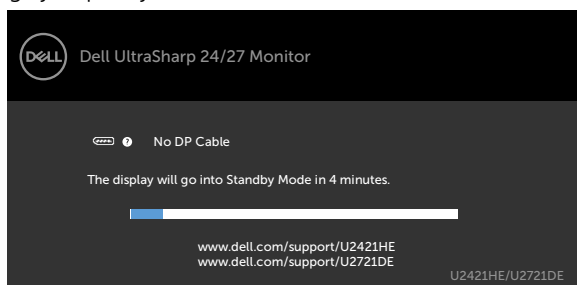


Aktivirajte računalnik in zaslon, če želite dostopati do [zaslonskega menija](#).

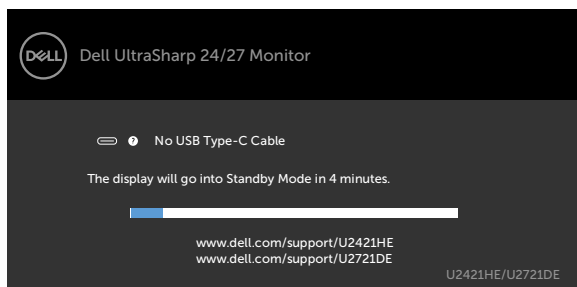
Če pritisnete kateri koli gumb, ki ni gumb za napajanje, se prikažejo ta sporočila, kar je odvisno od izbranega vhoda:



Če je izbran vhod DP, USB Type-C in ustrezeni kabel ni priključen, se prikaže plavajoče pogovorno okno (glejte spodaj).

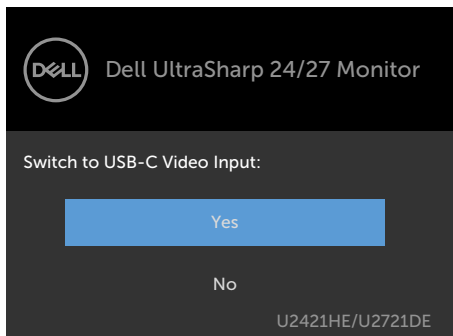


ali



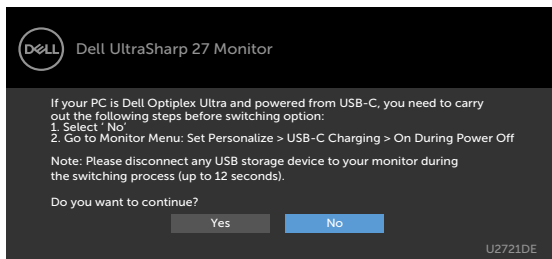
Ko je na monitor v spodaj navedenih pogojih priključen kabel, ki podpira nadomestni način DP, je prikazano sporočilo:

- Če je možnost Samodejno izberi za USB-C nastavljena na Prikaži poziv v primeru več vhodov.
- Če je na monitor priključen kabel DP.

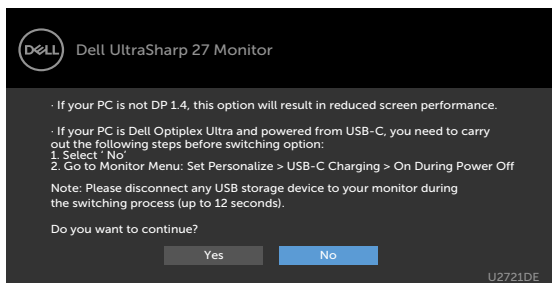


Če je možnost **USB-C Charging (Polnjenje prek priključka USB-C)** nastavljena na **Off During Power Off (Izklopljeno, ko je monitor izklopljen)**:

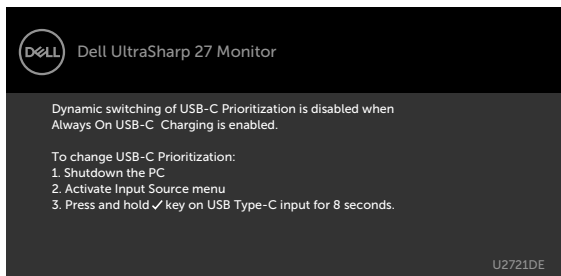
- Če element zaslonskega menija **USB-C Prioritization (Prioriteta priključka USB-C)** nastavite na **High Resolution (Visoka ločljivost)** za funkcijo prikaza, se prikaže to sporočilo:



- Če element zaslonskega menija **USB-C Prioritization (Prioriteta priključka USB-C)** nastavite na **High Data Speed (Hitro prenos podatkov)** za funkcijo prikaza, se prikaže to sporočilo:

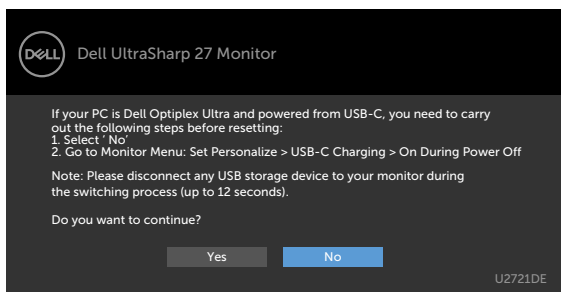


Če je možnost **USB-C Charging (Polnjenje prek priključka USB-C)** nastavljena na **On During Power Off (Vključeno, ko je monitor izklopljen)** in če element zaslonskega menija **USB-C Prioritization (Prioriteta priključka USB-C)** nastavite na **High Resolution (Visoka ločljivost)** ali **High Data Speed (Hiter prenos podatkov)** za funkcijo prikaza, se prikaže to sporočilo:

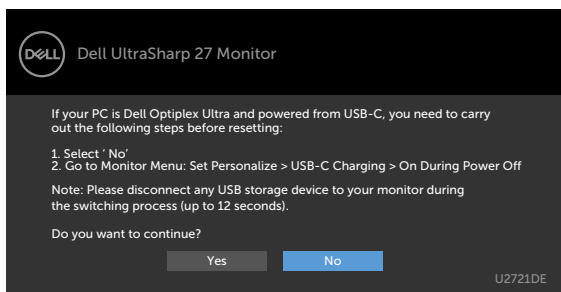


Če je možnost **USB-C Charging (Polnjenje prek priključka USB-C)** nastavljena na **Off During Power Off (Izklopljeno, ko je monitor izklopljen)** in je možnost **USB-C Prioritization (Prioriteta priključka USB-C)** nastavljena na **High Data Speed (Hiter prenos podatkov)**:

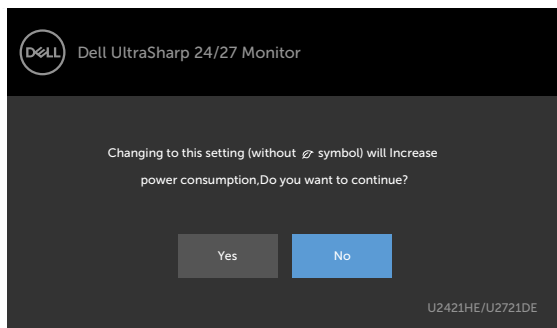
- Če v funkciji »Other« (Drugo) izberete elemente zaslonskega menija za možnost »Factory Reset« (Tovarniška ponastavitev), se prikaže to sporočilo:



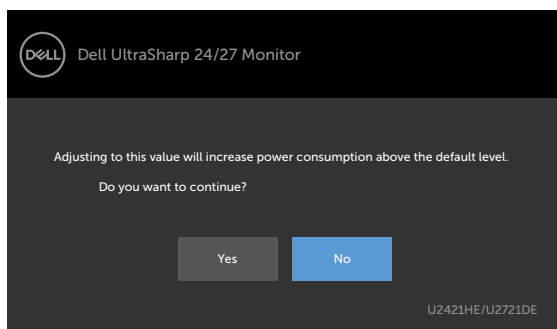
- Če v funkciji »Display« (Prikaz) izberete elemente zaslonskega menija »Display Reset« (Ponastavitev prikaza), se prikaže to sporočilo:



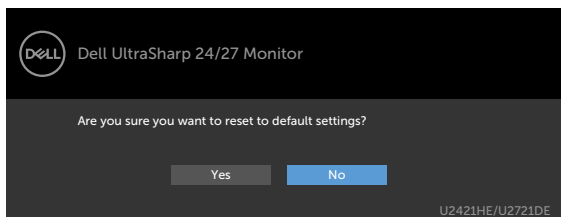
Če v meniju Način pripravljenosti v funkciji Prilagodi izberete zaslonski meni za vklop, se prikaže to sporočilo:



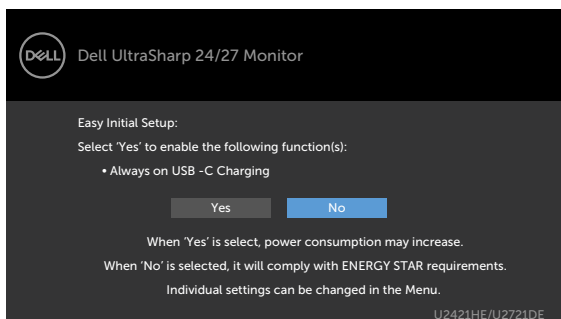
Če raven svetlosti prilagodite nad privzeto ravno 75%, se prikaže to sporočilo:



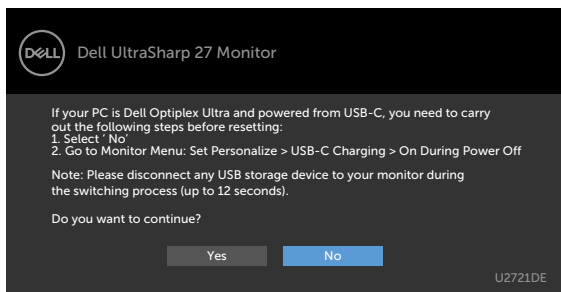
Če je možnost **USB-C Charging (Napajanje prek priključka USB-C)** nastavljena na **On During Power Off (Vključeno, ko je monitor izklopljen)** in je možnost »USB-C Prioritization« (Prioriteta priključka USB-C) nastavljena na **High Data Speed (Hiter prenos podatkov)**, v funkciji »Other« (Drugo) pa izberete elemente zaslonskega menija za možnost »Factory Reset« (Tovarniška ponastavitev), se prikaže to sporočilo:



Če izberete »Yes« (Da), da ponastavite nastavitve na privzete nastavitve, se prikaže to sporočilo:



Če izberete »No« in nato še **Factory Reset (Tovarniška ponastavitev)**, se prikaže to sporočilo:



Če želite več informacij, preberite poglavje [Odpravljanje težav](#).



Odpravljanje težav

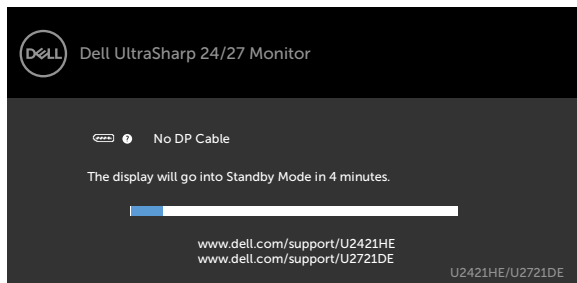
⚠ OPOZORILO: Preden se lotite katerih koli postopkov v tem razdelku, upoštevajte **Varnostne ukrepe**.

Samodejni preskus

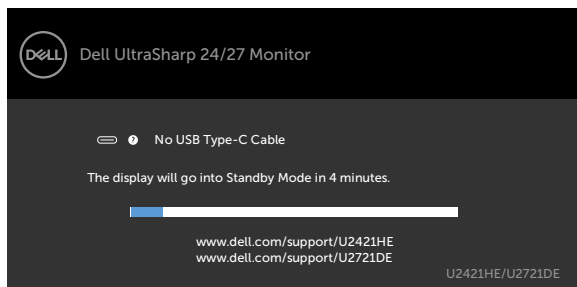
Vaš zaslon ima vgrajeno funkcijo samodejnega preskusa, ki omogoča, da preverite, ali zaslon deluje pravilno. Če sta zaslon in računalnik pravilno priključena, a zaslon kljub temu ne prikazuje slike, sledite navodilom za zagon funkcije samodejnega preskusa:

- 1 Izklopite računalnik in zaslon.
- 2 Videokabel izključite z zadnje strani računalnika. Če želite zagotoviti pravilno delovanje samodejnega preskusa, z zadnje strani računalnika odstranite vse digitalne in analogne kable.
- 3 Vključite zaslon.

Če zaslon ne zazna videosignala in deluje pravilno, bi se moralo na zaslonu pojaviti plavajoče pogovorno okno (na črnem ozadju). Ko je način samodejnega preskusa aktiven, lučka LED za napajanje sveti belo. Eden od teh pogovornih oken (glejte spodaj) bo stalno prikazano na zaslonu, kar je odvisno od izbranega vhoda.



ali



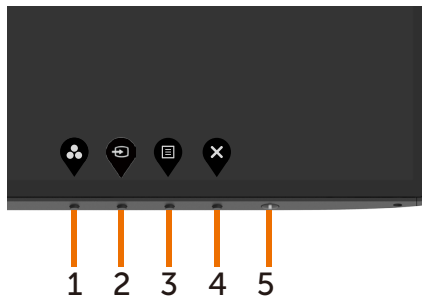
- 4 To okno se prikaže tudi med običajnim delovanjem sistema, če zaslon ne zazna več videokabla ali se kabel poškoduje.
- 5 Izklopite zaslon in znova priključite videokabel, nato pa vklopite računalnik in zaslon.

Če ste upoštevali navodila iz prejšnjega postopka, a vaš zaslon kljub temu še vedno ne prikazuje slike, preverite videokrmilnik in računalnik, saj zaslon deluje pravilno.

Vgrajena diagnostika

Vaš zaslon ima vgrajeno diagnostično orodje, s katerim lahko določite, ali so nepravilnosti slike na zaslonu težava zaslona, računalnika ali grafične kartice.

 **OPOMBA:** Vgrajeno diagnostično orodje lahko zaženete samo, ko je videokabel izključen, zaslon pa je v načinu samodejnega preskusa.



Zagon vgrajenega diagnostičnega orodja:



- 1 Prepričajte se, da se na površini računalniškega zaslona ne nabira prah.
- 2 Videokabel izključite z zadnje strani računalnika ali zaslona. Zaslon nato preklopi na način samodejnega preskusa.
- 3 Pritisnite **1. gumb** in ga pridržite 5 s. Pojavi se siv zaslon.
- 4 Temeljito preverite, ali so se na zaslonu pojavile nepravilnosti.
- 5 Ponovno pritisnite **1. gumb** na sprednji strani zaslona. Barva zaslona se spremeni v rdečo.
- 6 Preverite, ali so se na zaslonu pojavile nepravilnosti.
- 7 Ponovite 5. in 6. korak, da pregledate zaslon z zelenim, modrim, črnim in belim ozadjem.

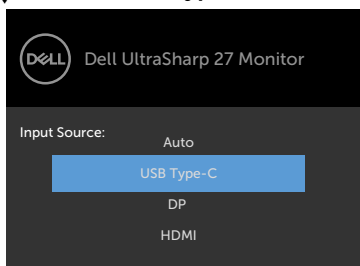
Preskus je zaključen, ko se na zaslonu prikaže zaslon z besedilom. Za izhod ponovno pritisnite **1. gumb**. Če z vgrajenim diagnostičnim orodjem niste zaznali nobenih nepravilnosti, vaš zaslon deluje pravilno. Preverite grafično kartico in računalnik.




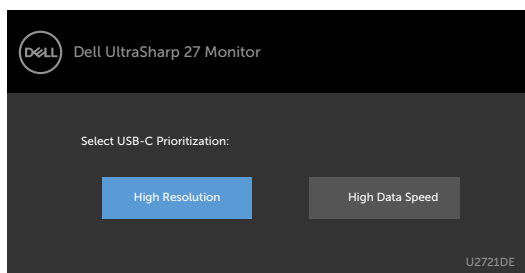
Nastavitev prioritete priključka USB-C, kadar je polnjenje prek priključka USB-C nastavljeno na vklopljeno, ko je monitor izklopljen



Če je možnost **USB-C Charging** (Polnjenje prek priključka USB-C) nastavljena na **On During Power Off (Vklopljeno, ko je monitor izklopljen)**, lahko nastavitve prioritete priključka USB-C izberete le, ko je računalnik izklopljen.

- 1 Prepričajte se, da je računalnik izklopljen.
- 2 Pritisnite kateri koli krmilni gumb, razen gumba za vklop/izklop, da prikažete priročni meni Input Source (Vhodni vir).
- 3 Z gumbom  ali  izberite **USB Type-C**.



- 4 Pritisnite gumb  in ga držite približno 8 sekund.
- 5 Prikaže se sporočilo o konfiguraciji možnosti **USB-C Prioritization (Prioriteta priključka USB-C)**.



- 6 Z gumbom  ali  izberite zeleno prioriteto prenosa.
- 7 Nastavitev bo uporabljena po ponovnem zagonu računalnika.



Pogoste težave

V tej tabeli si lahko ogledate splošne informacije o pogostih težavah zaslona, na katere ste morda naleteli, in morebitne rešitve:

Pogosti pokazatelji	Kaj se zgodi	Morebitne rešitve
Ni videa/ lučka LED je izklopljena	Ni slike	<ul style="list-style-type: none">• Prepričajte se, da je videokabel, ki povezuje zaslon in računalnik, pravilno priključen.• Z električno napravo preverite, da vtičnica deluje pravilno.• Prepričajte se, da ste gumb za napajanje pritisnili v celoti.• Prepričajte se, da ste v meniju Input Source (Vhod) izbrali pravilni vhod.
Ni videa/ lučka LED je vklopljena	Ni slike ali je svetlost nastavljena na vrednost 0	<ul style="list-style-type: none">• Kontrolniki za povečanje svetlosti in kontrasta prek zaslonskega menija.• Zaženite funkcijo samodejnega preskusa zaslona.• Preverite, ali je katera od nožic na priključku videokabla morda upognjena ali polomljena.• Zaženite vgrajeno diagnostično orodje.• Prepričajte se, da ste v meniju Input Source (Vhod) izbrali pravilni vhod.
Manjkajoče slikovne točke	na zaslonu so pike	<ul style="list-style-type: none">• Izklopite napajanje in ga nato ponovno vklopite.• Trajno izklopljena slikovna pika je naravna pomanjkljivost, do katere lahko pride pri tehnologiji LCD.• Če želite več informacij o pravilniku o kakovosti in slikovnih točkah zaslona Dell, obiščite spletno stran podpore Dell na: www.dell.com/support/monitors.
Stalne slikovne točke	na zaslonu so svetle pike	<ul style="list-style-type: none">• Izklopite napajanje in ga nato ponovno vklopite.• Trajno izklopljena slikovna pika je naravna pomanjkljivost, do katere lahko pride pri tehnologiji LCD.• Če želite več informacij o pravilniku o kakovosti in slikovnih točkah zaslona Dell, obiščite spletno stran podpore Dell na: www.dell.com/support/monitors.
Težave s svetlostjo	Slika je pretemna ali presvetla	<ul style="list-style-type: none">• Zaslon ponastavite na tovarniške nastavitve.• Kontrolniki za prilagajanje svetlosti in kontrasta prek zaslonskega menija.
Težave, povezane z varnostjo	Znaki dima ali isker	<ul style="list-style-type: none">• Težave ne odpravljajte.• Nemudoma se obrnite na Dell.



Pogosti pokazatelji	Kaj se zgodi	Morebitne rešitve
Občasne težave	Zaslon se vklaplja in izklaplja	<ul style="list-style-type: none"> • Prepričajte se, da je videokabel, ki povezuje zaslon in računalnik, pravilno priključen in varen. • Zaslon ponastavite na tovarniške nastavitve. • Zaženite funkcijo samodejnega preskusa zaslona in preverite, ali se občasna težava pojavi tudi v načinu samodejnega preskusa.
Ni barv	Manjkajo barve na sliki	<ul style="list-style-type: none"> • Zaženite funkcijo samodejnega preskusa zaslona. • Prepričajte se, da je videokabel, ki povezuje zaslon in računalnik, pravilno priključen in varen. • Preverite, ali je katera od nožic na priključku videokabla morda upognjena ali polomljena.
Napačne barve	Barve slike niso pravilne	<ul style="list-style-type: none"> • V zaslonskem meniju Color (Barva) v razdelku Preset Modes (Vnaprej nastavljeni načini) spremenite nastavitve glede na uporabo. • Prilagodite vrednost R/G/B v razdelku Custom Color (Barva po meri) menija Color (Barva) na zaslonu. • V zaslonskem meniju v razdelku Color (Barva) spremenite možnost Input Color Format (Vhodna oblika zapisa barv) na »PC RGB« ali »YPbPr«. • Zaženite vgrajeno diagnostično orodje.
Zadržanje slike zaradi statične slike, ki je bila predolgo prikazana na zaslonu	Na zaslonu je prikazana bleda sence statične slike	<ul style="list-style-type: none"> • Nastavite izklop zaslona po nekaj minutah nedejavnosti. Te nastavitve lahko spremenite v meniju Nastavitve napajanja Windows ali Nastavitve za varčevanje z energijo Mac. • Lahko pa uporabite tudi dinamičen ohranjevalnik zaslona.


Težave izdelka

Težava	Kaj se zgodi	Morebitne rešitve
Slika na zaslonu je premajhna	Slika je prikazana na sredini, vendar se ne prilagaja celotni površini	<ul style="list-style-type: none"> • Preverite nastavitvev Aspect Ratio (Razmerje višina/širina) v zaslonskem meniju Display (Prikaz). • Zaslon ponastavite na tovarniške nastavitve.
Zaslona ni mogoče prilagoditi z gumbi na sprednji strani	Zaslonski meni se ne prikaže	<ul style="list-style-type: none"> • Izklopite zaslon, izklopite napajalni kabel, ga znova priključite in vklopite zaslon.



Težava	Kaj se zgodi	Morebitne rešitve
Ni vhodnega signala ob pritisku kontrolnikov uporabnika	Ni slike, lučka LED sveti belo	<ul style="list-style-type: none"> • Preverite vir signala. Premaknite kazalec miške ali pritisnite poljubno tipko na tipkovnici, da preverite, ali računalnik morda ni v načinu varčevanja z energijo. • Preverite, ali je signalni kabel priključen pravilno. Po potrebi znova priključite signalni kabel. • Ponastavite računalnik ali videopredvajalnik.
Slika se ne razteza čez celotni ekran	Slika ne more zapolniti višine ali širine zaslona	<ul style="list-style-type: none"> • Zaradi različnih oblik videozapisov (razmerje višina/širina) DVD-jev, zaslon morda prikazuje vsebino v celozaslonskem načinu. • Zaženite vgrajeno diagnostično orodje.
Ni slike, če je monitor priključen na računalnik, prenosnik in druge naprave s kablom USB Type-C	Prazen zaslon	<ul style="list-style-type: none"> • Preverite, ali vmesnik USB Type-C naprave podpira nadomestni način DP. • Preverite, ali naprava zahteva napajanje, ki je večje od 65 W. • Vmesnik USB Type-C naprave ne podpira nadomestnega načina DP. • Nastavite Windows na način projiciranja. • Prepričajte se, da kabel USB Type-C ni poškodovan.
Polnjenje ne deluje, če uporabljate povezavo USB Type-C z računalnikom, prenosnikom in drugimi napravami	Ni polnjenja	<ul style="list-style-type: none"> • Preverite, ali naprava podpira enega od teh profilov polnjenja: 5 V/9 V/15 V/20 V. • Preverite, ali prenosnik zahteva napajalnik, ki zagotavlja > 65 W. • Če prenosnik zahteva napajalnik, ki zagotavlja > 65 W, ga morda ne boste mogli napolniti prek povezave USB Type-C. • Uporabljate lahko le napajalnik, ki ga je odobril Dell, ali napajalnik, kije priložen izdelku. • Prepričajte se, da kabel USB Type-C ni poškodovan.
Polnjenje s prekinitvami, če uporabljate povezavo USB Type-C z računalnikom, prenosnikom in drugimi napravami	Polnjenje s prekinitvami	<ul style="list-style-type: none"> • Preverite, ali je največja poraba energije naprave večja od 65 W. • Uporabljate lahko le napajalnik, ki ga je odobril Dell, ali napajalnik, kije priložen izdelku. • Prepričajte se, da kabel USB Type-C ni poškodovan.



Težava	Kaj se zgodi	Morebitne rešitve
Ni slike, če ste zaslon priključili na računalnik prek kabla DP	Prazen zaslon	<ul style="list-style-type: none"> • Preverite, kateri standard DP (DP 1,1a ali DP 1,4) podpira vaša grafična kartica. Prenesite in namestite najnovejši gonilnik grafične kartice. • Nekatere grafične kartice DP 1,1a ne omogočajo podpore za zaslone DP 1,4. Odprite zaslonski meni in v razdelku »Input Source« (Vhod) pritisnite tipko  za izbiro DP in jo pridržite 8 s, da spremenite nastavev zaslona iz DP 1,4 na DP 1,1a.
Ni slike, če uporabljam USB Type-C MST	Črni zaslon ali drugi DUT ni primarni način	<ul style="list-style-type: none"> • Vhod USB Type-C, odprite zaslonski meni in v meniju z informacijami o zaslonu preverite, ali je hitrost povezave nastavljena na HBR2 ali HBR3. Če je hitrost povezave nastavljena na HBR2, priporočamo, da uporabite kabel iz USB Type-C v DP za vklop funkcije MST.
Brez omrežne povezave	Povezava z omrežjem je prekinjena ali se občasno prekine	<ul style="list-style-type: none"> • Preverite, ali je v zaslonskem meniju izbrana možnost, da imajo prednost podatki. Ko imate vzpostavljeno povezavo z omrežjem, ne pritisnite gumb za vklop/izklop in poskrbite, da ostane v položaju za vklop.
Priključek LAN ne deluje	Težava z nastavitvijo operacijskega sistema ali kabelsko povezavo	<ul style="list-style-type: none"> • Prepričajte se, da so v vašem računalniku nameščeni najnovejši BIOS in gonilniki za računalnik. • V Upravitelju naprav sistema Windows preverite, ali je nameščen gigabitni ethernetni krmilnik RealTek. • Če je v nastavitvah BIOS-a na voljo možnost za omogočanje ali onemogočanje nastavitve LAN/ GBE, se prepričajte, da je omogočena. • Prepričajte se, da je ethernetni kabel čvrsto priključen na monitor in zvezdišče/usmerjevalnik/ požarni zid. • Preverite lučko LED stanja ethernetnega kabla, da potrdite povezljivost. Če lučka LED ne sveti, znova priključite oba konca ethernetnega kabla. • Najprej izklopite računalnik, nato pa izključite kabel Type-C in napajalni kabel monitorja. Nato vklopite računalnik ter priključite napajalni kabel monitorja in kabel Type-C.



Varnostni ukrepi

Pri postavitvi bodite pozorni na to, da se na zaslonu ne bodo pojavljali svetleči odsevi svetlobe in svetlih površin v okolici, saj so ti odsevi lahko moteči za uporabnika.

⚠ OPOZORILO: Uporaba kontrolnikov, prilagoditev ali postopkov, ki niso navedeni v tem dokumentu, lahko povzroči stres, vas izpostavi električnim nevarnostim in/ali mehanskim nevarnostim.

Več informacij o varnostnih ukrepih najdete v informacijah o varnosti, okolju in predpisih.

Obvestila Zvezne komisije za komunikacije (velja samo za ZDA) in druge informacije o predpisih

Več informacij o obvestilih Zvezne komisije za komunikacije in predpisih najdete na spletni strani www.dell.com/regulatory_compliance.

Obrnite se na Dell

📎 OPOMBA: Če nimate na voljo povezave z internetom, lahko kontaktne informacije najdete na računu o nakupu, embalaži, blagajniškemu izpisku ali katalogu izdelkov Dell.

Dell nudi različne možnosti za servis in podporo prek spleta in telefona. Storitve so odvisne od države in izdelka in morda niso na voljo v vaši regiji.

Dostopanje do vsebine spletne podpore za zaslone:

Obiščite spletno mesto www.dell.com/support/monitors.

Stik z družbo Dell za prodajo, tehnično podporo ali podporo uporabnikom:

- 1 Obiščite spletno mesto www.dell.com/support.
- 2 Preverite svojo državo ali regijo v spustnem meniju »Choose A Country/Region« (Izberite državo/regijo) v spodnjem desnem kotu strani.
- 3 Poleg spustnega menija z državami kliknite **Contact Us (Stik z nami)**.
- 4 Izberite ustrezen storitev ali povezavo do zelene podpore.
- 5 Izberite način za vzpostavitev stika z družbo Dell, ki vam ustreza.



Podatkovna baza izdelkov EU za energetska nalepka in informacijski list izdelka

U2421HE: <https://eprel.ec.europa.eu/qr/344902>

U2721DE: <https://eprel.ec.europa.eu/qr/344911>

Nastavitev zaslona

Nastavite ločljivost zaslona na 1920 x 1080 (U2421HE)/2560 x 1440 (U2721DE) (največja)

Če želite doseči najboljšo učinkovitost delovanja, nastavite ločljivost zaslona na **1920 x 1080 (U2421HE)/2560 x 1440 (U2721DE)** slikovnih točk – upoštevajte navodila v nadaljevanju:

Če uporabljate sistem Windows Vista, Windows 7, Windows 8 ali Windows 8.1:

- 1 Če uporabljate sistem Windows 8 ali Windows 8.1, izberite ploščico namizja, da preklopite na klasično namizje. V sistemih Windows Vista in Windows 7 preskočite ta korak.
- 2 Kliknite namizje z desno tipko miške in kliknite **Ločljivost zaslona**.
- 3 Kliknite spustni seznam z ločljivostmi zaslona in izberite **1920 x 1080 (U2421HE)/2560 x 1440 (U2721DE)**.
- 4 Kliknite **V redu**.


Če uporabljate sistem Windows 10:

- 1 Kliknite namizje z desno tipko miške in kliknite **Nastavitve zaslona**.
- 2 Kliknite **Dodatne nastavitve prikaza**.
- 3 Kliknite spustni seznam z **ločljivostmi** in izberite **1920 x 1080 (U2421HE)/2560 x 1440 (U2721DE)**.
- 4 Kliknite **Uporabi**.

Če priporočena ločljivost ni prikazana, boste morali posodobiti gonilnik grafične kartice. Izberite eno od spodnjih možnosti, ki najboljše opisuje računalniški sistem, ki ga uporabljate, in upoštevajte navodila.

Računalnik Dell

- 1 Obiščite spletno mesto www.dell.com/support in vnesite servisno oznako ter prenesite najnovejši gonilnik za grafično kartico.
- 2 Ko namestite gonilnike za grafično kartico, ponovno poskusite ločljivost nastaviti na **1920 x 1080 (U2421HE)/2560 x 1440 (U2721DE)**.

 **OPOMBA:** Če ločljivosti ne uspete nastaviti na **1920 x 1080 (U2421HE)/2560 x 1440 (U2721DE)**, se obrnite na Dell in povprašajte o grafični kartici, ki podpira te ločljivosti.




Računalnik, ki ni Dell

Če uporabljate sistem Windows Vista, Windows 7, Windows 8 ali Windows 8.1:

- 1 Če uporabljate sistem Windows 8 ali Windows 8.1, izberite ploščico namizja, da preklopite na klasično namizje. V sistemih Windows Vista in Windows 7 preskočite ta korak.
- 2 Kliknite namizje z desno tipko miške in kliknite **Prilagoditev**.
- 3 Kliknite **Spremeni možnosti prikaza**.
- 4 Kliknite **Napredne nastavitve**.
- 5 Iz opisa na vrhu okna razberite proizvajalca grafične kartice (npr. NVIDIA, AMD, Intel itd.).
- 6 Za posodobljeni gonilnik obiščite spletno mesto ponudnika grafičnih kartic (denimo www.amd.com ali www.nvidia.com).
- 7 Ko namestite gonilnike za grafično kartico, ponovno poskusite ločljivost nastaviti na **1920 x 1080 (U2421HE)/2560 x 1440 (U2721DE)**.

Če uporabljate sistem Windows 10:

- 1 Kliknite namizje z desno tipko miške in kliknite **Nastavitve zaslona**.
- 2 Kliknite **Dodatne nastavitve prikaza**.
- 3 Kliknite **Prikaži lastnosti omrežne kartice**.
- 4 Iz opisa na vrhu okna razberite proizvajalca grafične kartice (npr. NVIDIA, AMD, Intel itd.).
- 5 Za posodobljeni gonilnik obiščite spletno mesto ponudnika grafičnih kartic (denimo www.amd.com ali www.nvidia.com).
- 6 Ko namestite gonilnike za grafično kartico, ponovno poskusite ločljivost nastaviti na **1920 x 1080 (U2421HE)/2560 x 1440 (U2721DE)**.

 **OPOMBA:** Če ločljivosti ne uspete nastaviti na priporočeno nastavitvev, se obrnite na izdelovalca računalnikov ali razmislite o nakupu grafične kartice, ki podpira videoločljivost.



Smernice za vzdrževanje

Čiščenje zaslona

 **OPOZORILO:** Preden zaslon očistite, izključite napajalni kabel zaslona iz električne vtičnice.

 **POZOR:** Preden zaslon očistite, preberite [Varnostne ukrepe](#).

Za doseganje najboljših rezultatov priporočamo, da med razpakiranjem, čiščenjem in pri delu z zaslonom upoštevate navodila, prikazana na spodnjem seznamu:

- Če želite očistiti antistatičen zaslon, vzemite mehko, čisto krpo in jo narahlo navlažite z vodo. Če imate na voljo posebno krpico za čiščenje zaslonov ali raztopino, ki je primerna za antistatične premaze, jo uporabite. Ne uporabljajte bencina, razredčila, amonijaka, grobih čistilnih sredstev ali stisnjenega zraka.
- Plastične dele očistite z rahlo navlaženo mehko krpo. Ne uporabljajte detergentov, saj nekateri detergenti lahko na zaslonu pustijo mlečne sledi.
- Če pri razpakiranju na zaslonu opazite bel prah, ga obrišite s krpo.
- Pazljivo ravnajte s svojim zaslonom, saj je zaslon temnejše barve bolj občutljiv za praske in odrgnine kot zaslon svetlejši barve.
- Če želite ohraniti kar najboljšo kakovost slike zaslona, uporabljajte dinamičen ohranjevalnik zaslona in zaslon izklaplajte, ko ga ne rabite več.

