

Dell UltraSharp U2419H/U2419HX/ U2719D/U2719DX Návod na obsluhu

Model: U2419H/U2419HX/U2719D/U2719DX
Regulačný model: U2419Ht/U2719Dt





POZNÁMKA: POZNÁMKA označuje dôležité informácie, ktoré vám môžu pomôcť lepšie používať počítač.



UPOZORNENIE: UPOZORNENIE označuje potenciálne nebezpečenstvo poškodenia hardvéru alebo straty dát v prípade nedodržania pokynov.



VÝSTRAHA: VÝSTRAHA označuje potenciálnu škodu na majetku, nebezpečenstvo zranenia, alebo smrti.

Copyright © 2018-2019 Dell Inc. alebo jej dcérske spoločnosti. Všetky práva vyhradené. Dell, EMC a ďalšie ochranné známky spoločnosti Dell Inc. alebo jej dcérske spoločnosti. Ďalšie ochranné známky môžu byť ochrannými známkami ich príslušných vlastníkov.

2019 – 10

Rev. č. A02

Obsah

O monitore	5
Obsah balenia.	5
Vlastnosti výrobku	6
Identifikácia dielov a ovládacích prvkov.	7
Technické parametre monitora	10
Plug-and-Play.	22
Zásady pre kvalitu a pixle LCD monitora.	22
Zostavenie monitora.	23
Príprava stojana	23
Používanie sklápania, otáčania a vertikálneho vysúvania.	25
Konfigurácia nastavení rotácie displeja vo vašom systéme.	26
Pripojenie monitora	26
Usporiadanie káblov	29
Odmontovanie stojana monitora	29
Montáž na stenu (voliteľná)	30
Zapnutie monitora	31
Ovládacie- prvky na boku panela	31
Používanie ovládacích prvkov na prednom paneli.	31
Používanie funkcie Zámok OSD	33
Používanie ponuky zobrazenej na obrazovke (OSD)	36



Odstraňovanie porúch	49
Samokontrola.	49
Vstavaná diagnostika	50
Bežné poruchy	51
Špecifické poruchy výrobku	52
Príloha	54
Bezpečnostné pokyny.	54
Upozornenia FCC (len pre USA) a ďalšie regulačné informácie	54
Kontaktovanie spoločnosti Dell	54
Zostavenie monitora.	55
Pokyny pre údržbu.	57



O monitore

Obsah balenia

Monitor sa dodáva spolu s nižšie uvedenými súčastami. Uistite sa, že vám boli dodané všetky súčasti a v prípade, že niečo chýba, oznámte to [spoločnosti Dell](#).

POZNÁMKA: Niektoré položky môžu byť voliteľné a nemusia byť dodané spolu s monitorom. V určitých krajinách pravdepodobne nebudú k dispozícii niektoré vlastnosti alebo médiá.

	Monitor so stojanom
	Držiak stojana
	Podstavec stojana
	Sieťový kábel (líši sa v jednotlivých krajinách)
	Prepojovací upstream kábel USB 3.0 (umožňuje používať porty USB na monitore)



	Kábel DP (DP do DP, len U2419H/ U2719D)
	Kábel HDMI (len U2419HX/U2719DX)
	<ul style="list-style-type: none"> • Stručný návod na používanie • Informácie týkajúce sa bezpečnosti, životného prostredia a právnych predpisov • Správa o konfigurácii od výrobcu

Vlastnosti výrobku

Monitor **Dell UltraSharp U2419H/U2419HX/U2719D/U2719DX** Monitor je vybavený aktívnou maticovou, tenkovrstvovým tranzistorom (TFT), displejom z tekutých kryštálov (LCD) a podsvietením LED. Vlastnosti monitora zahŕňujú:

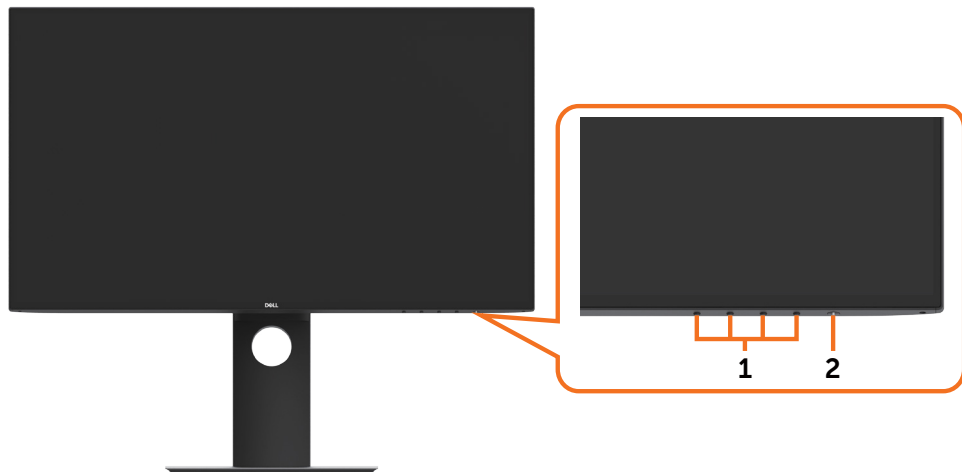
- **U2419H/U2419HX:** Displej s 60,47 cm (23,8-palcovou) aktívnou zobrazovacou plochou (meranou uhlopriečne) s rozlíšením 1920 x 1080 (16:9) (s podporou zobrazenia na celej obrazovke pre nižšie rozlíšenia).
- **U2719D/U2719DX:** Displej s 68,47 cm (27-palcovou) aktívnou zobrazovacou plochou (meranou uhlopriečne) s rozlíšením 2560 x 1440 (16:9) (s podporou zobrazenia na celej obrazovke pre nižšie rozlíšenia).
- Široké uhly pozerania s 99 % farbami sRGB s priemernou hodnotou Delta E<2.
- Možnosti nakláňania, otočenia, a zvislého posunutia.
- Odnímateľný stojan a 100 mm montážne otvory v súlade s požiadavkami asociácie Video electronics standards association (VESA) určené na flexibilné montážne riešenia.
- Mimoriadne úzky rám minimalizuje medzeru spôsobenú ráhami pri použití viacerých monitorov, čo umožňuje ľahšie vytvorenie zostavy s elegantným zážitkom zo sledovania.
- Široké možnosti digitálneho pripojenia pomocou DP, HDMI, USB 3,0 prispievajú k dlhodobému používaniu vášho monitora aj v budúcnosti.
- Technológia Plug and Play, ak ju váš systém podporuje.
- Nastavenia pomocou zobrazenia na obrazovke (OSD), ktoré uľahčujú nastavenie a optimalizáciu obrazovky.
- Uzamknutie tlačidiel napájania a OSD.
- Slot pre bezpečnostný zámok.
- Príkion 0,3 W v pohotovostnom režime v režime spánku (bez USB upstream kábla).
- Optimalizujte si pohodlie pre oči pomocou obrazovky bez blikania.

POZNÁMKA: Možné dlhodobé účinky emisií modrého svetla z monitora vám môžu poškodiť zrak, spôsobiť únavu očí alebo digitálne očné napätie. Funkcia ComfortView znižuje množstvo emitovaného modrého svetla z monitora a optimalizuje tak pohodlie pre oči.



Identifikácia dielov a ovládacích prvkov

Pohľad spredu



Štítok	Popis
1	Funkčné tlačidlá (viac informácií nájdete v časti Používanie monitora)
2	Hlavný vypínač (s indikátorom LED)



Pohľad zozadu

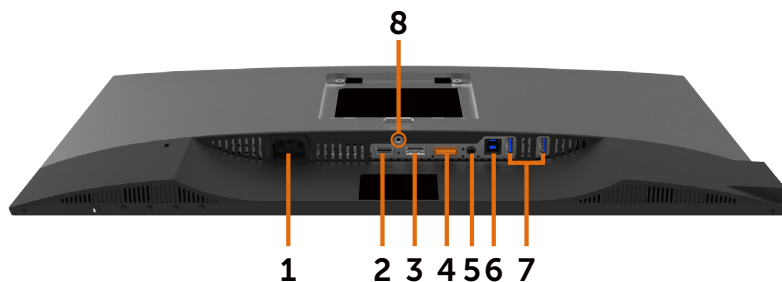




Štítok	Popis	Použitie
1	Montážne otvory VESA (100 mm x 100 mm – za pripevnenou doskou VESA)	Monitor s montážou na stenu pomocou súpravy na montáž na stenu kompatibilnej so štandardom VESA (100 mm x 100 mm).
2	Regulačný štítok	Uvádza regulačné osvedčenia.
3	Tlačidlo na uvoľnenie stojana	Uvoľnite stojan z monitora.
4	Štrbina pre bezpečnostný zámok	Zaistuje monitor pomocou bezpečnostného káblového zámku. (predáva sa osobitne)
5	Čiarový kód, výrobné číslo a štítok so servisnou kartou	Ak sa potrebujete obrátiť na technickú podporu spoločnosti Dell, uveďte údaje z tohto štítku.
6	Štrbina na usporiadanie káblov	Použite na usporiadanie káblov, ktoré sa prevedú cez tento slot.

Pohľad z boku



Pohľad zdola



Štítok	Popis	Použitie
1	Sietový napájací konektor	Slúži na pripojenie napájacieho kábla monitora.
2	Port HDMI	Pripája váš počítač pomocou kábla HDMI.
3	Konektor DP (vstup)	Slúži na zapojenie kábla DP z počítača.
4	Konektor DP (výstup) 	Výstupný konektor DP pre monitor s možnosťou MST (viacnásobný prenos). Ak chcete povoliť MST, pozrite si návod v časti „ Pripojenie monitora pre funkciu DP MST “. POZNÁMKA: Keď DP používate mimo konektora, vyberte gumenú zástrčku.
5	Port zvukového výstupu	Slúži na pripojenie reproduktorov na prehrávanie zvuku cez zvukové kanály HDMI alebo DisplayPort. Podporuje len 2-kanalový zvuk. POZNÁMKA: Port zvukového výstupu nepodporuje slúchadlá.
6	USB upstream port	Kábel USB, ktorý je dodaný k monitoru, zapojte do počítača. Po zapojení tohto kábla môžete používať vstupné konektory USB na monitore.
7	USB downstream porty (2)*	Slúžia na pripojenie zariadení USB. Tieto konektory môžete používať len po pripojení USB kábla vedúceho od vášho počítača k výstupnému konektoru USB na monitore. POZNÁMKA: Port s ikonou  batérie podporuje BC 1.2.
8	Poistka stojana	Slúži na zablokovanie tlačidla uvoľnenia stojana, pričom zaistí zostavu stojana pomocou strojnickej skrutky M3 x 6 mm (U2719D/U2719DX)/ M3 x 8 mm (U2419H/U2419HX) (Skrutka nie je súčasťou).

*Aby ste zabránili rušeniu signálov počas pripojenia bezdrôtového zariadenia s rozhraním USB k USB downstreamportu, NEODPORÚČAME k susedným portom pripájať žiadne ďalšie zariadenia s rozhraním USB.



Technické parametre monitora

Model	U2419H/U2419HX	U2719D/U2719DX
Typ obrazovky	Aktívna matrica – TFT LCD	Aktívna matrica – TFT LCD
Typ displeja	Technológia In-plane switching	Technológia In-plane switching
Pomer strán	16:9	16:9
Rozmery zobraziteľného obrazu		
Uhlopriečka	60,47 cm (23,8 palca)	68,4 cm (27 palca)
aktívna oblasť		
Horizontálne	527,04 mm (20,75 palca)	596,74 mm (23,49 palca)
Vertikálne	296,46 mm (11,67 palca)	335,66 mm (13,21 palca)
Oblasť	156246,3 mm ² (242,15 palca ²)	200301,7 mm ² (310,30 palca ²)
Rozstup pixlov	0,2745 mm x 0,2745 mm	0,233 mm x 0,233 mm
Pixely na jeden palec (PPI)	92,5	109
Uhol zobrazenia		
Horizontálna	178 ° typicky	178 ° typicky
Vertikálna	178 ° typicky	178 ° typicky
Jas	250 cd/m ² (typická)	350 cd/m ² (typická)
Kontrastný pomer	1 000 : 1 (typická)	1 000 : 1 (typická)
Povrchová vrstva displeja	Protioslnivá úprava predného tvrdého povlaku polarizátora (3H)	Protioslnivá úprava predného tvrdého povlaku polarizátora (3H)
Podsvietenie	LED	LED
Čas odozvy (Od šedého po šedý)	5 ms (rýchly režim) 8 ms (NORMÁLNY režim)	5 ms (rýchly režim) 8 ms (NORMÁLNY režim)
Farebná hĺbka	16,7 miliónov farieb	16,7 miliónov farieb
Farebný priestor*	99% sRGB 99% REC709 85% DCI-P3	99% sRGB 99% REC709 85% DCI-P3
Presnosť kalibrácie	Delta E < 2 (priemerne)	Delta E < 2 (priemerne)



Pripojiteľnosť	<ul style="list-style-type: none"> • 1 x DP 1,4 (HDCP 1,4) • 1 x DP (von) s MST (HDCP 1.4) • 1 x HDMI 1,4 (HDCP 1,4) • Výstupný port USB 3.0, 2 ks • Port USB 3.0, 2 ks, s funkciou nabíjania BC1.2 pri 2A (max.) • Vstupný port USB 3.0, 1 ks • Analógový výstupný port 2.0 (konektor 3,5 mm), 1 ks 	<ul style="list-style-type: none"> • 1 x DP 1,4 (HDCP 1,4) • 1 x DP (von) s MST (HDCP 1.4) • 1 x HDMI 1,4 (HDCP 1,4) • Výstupný port USB 3.0, 2 ks • Port USB 3.0, 2 ks, s funkciou nabíjania BC1.2 pri 2A (max.) • Vstupný port USB 3.0, 1 ks • Analógový výstupný port 2.0 (konektor 3,5 mm), 1 ks
Šírka ohraničenia (okraj monitora po aktívnu oblasť)	5,0 mm (Horná časť) 5,1 mm (Vľavo/Vpravo) 8,0 mm (Spodná časť)	6,90 mm (Horná časť) 6,90 mm (Vľavo/Vpravo) 8,1 mm (Spodná časť)
Nastavitelnosť		
Stojan s nastaviteľnou výškou	130 mm	130 mm
Sklon	-5° až 21°	-5° až 21°
Otočenie	-40° až 40°	-40° až 40°
Vedenie káblov	áno	áno
Kompatibilita s Dell Display Manager (DDM)	Jednoduché usporiadanie a ďalšie hlavné funkcie	Jednoduché usporiadanie a ďalšie hlavné funkcie
Zabezpečenie	Slot bezpečnostného zámku (káblový zámok sa predáva samostatne), slot pre zámok stojana proti krádeži (nie panel)	Slot bezpečnostného zámku (káblový zámok sa predáva samostatne), slot pre zámok stojana proti krádeži (nie panel)

*Len na paneli s prirodzeným zobrazením s predvoľbou Vlastný režim.

Rozlíšenie

Model	U2419H/U2419HX	U2719D/U2719DX
Rozsah horizontálneho snímania	30 kHz až 83 kHz	30 kHz až 90 kHz
Rozsah vertikálneho snímania	56 Hz až 76 Hz	56 Hz až 76 Hz
Maximálne rozlíšenie	1920 x 1080 pri 60 Hz	2560 x 1440 pri 60 Hz
Možnosti zobrazovania obrazu (prehrávanie DP a HDMI)	480i, 480p, 576i, 576p, 720p, 1080i, 1080p	480i, 480p, 576i, 576p, 720p, 1080i, 1080p



Predvolené režimy zobrazenia

U2419H/U2419HX

Režim zobrazenia	Horizontálna frekvencia (kHz)	Vertikálna frekvencia (Hz)	Pixelové hodiny (MHz)	Synchronizačná polarita (horizontálna/vertikálna)
720 x 400	31,5	70,0	28,3	-/+
VESA, 640 x 480	31,5	60,0	25,2	-/-
VESA, 640 x 480	37,5	75,0	31,5	-/-
VESA, 800 x 600	37,9	60,3	40,0	+/+
VESA, 800 x 600	46,9	75,0	49,5	+/+
VESA, 1024 x 768	48,4	60,0	65,0	-/-
VESA, 1024 x 768	60,0	75,0	78,8	+/+
VESA, 1152 x 864	67,5	75,0	108,0	+/+
VESA, 1280 x 1024	64,0	60,0	108,0	+/+
VESA, 1280 x 1024	80,0	75,0	135,0	+/+
VESA, 1600 x 900	60,0	60,0	108,0	-/+
VESA, 1920 x 1080	67,5	60,0	148,5	+/+

U2719D/U2719DX

Režim zobrazenia	Horizontálna frekvencia (kHz)	Vertikálna frekvencia (Hz)	Pixelové hodiny (MHz)	Synchronizačná polarita (horizontálna/vertikálna)
720 x 400	31,5	70,0	28,3	-/+
VESA, 640 x 480	31,5	60,0	25,2	-/-
VESA, 640 x 480	37,5	75,0	31,5	-/-
VESA, 800 x 600	37,9	60,3	40,0	+/+
VESA, 800 x 600	46,9	75,0	49,5	+/+
VESA, 1024 x 768	48,4	60,0	65,0	-/-
VESA, 1024 x 768	60,0	75,0	78,8	+/+
VESA, 1152 x 864	67,5	75,0	108,0	+/+
VESA, 1280 x 1024	64,0	60,0	108,0	+/+
VESA, 1280 x 1024	80,0	75,0	135,0	+/+
VESA, 1600 x 1200	75,0	60,0	162,0	+/+
VESA, 1920 x 1080	67,5	60,0	148,5	+/+
VESA, 2048 x 1080	66,58	60,0	147,16	+/-
CVR, 2560 x 1440	88,8	60,0	241,5	+/-



Režimy Viacnásobný prenos MST (MST)

U2419H/U2419HX

Zdroj monitora MST	Maximálny počet externých monitorov, ktoré môžu byť podporované
	1920 x 1080/60 Hz
1920 x 1080/60 Hz	3

POZNÁMKA: Maximálne podporované rozlíšenie externého monitora je iba 1920 x 1080, 60 Hz.

U2719D/U2719DX

Zdroj monitora MST	Maximálny počet externých monitorov, ktoré môžu byť podporované
	2560 x 1440/60 Hz
2560 x 1440/60 Hz	1



POZNÁMKA: Maximálne podporované rozlíšenie externého monitora je iba 2560 x 1440, 60 Hz.

Elektrická inštalácia

Model	U2419H/U2419HX/U2719D/U2719DX
Vstupné obrazové signály	<ul style="list-style-type: none">Digitálny obrazový signál pre diferenčný riadok. Na diferenčný riadok pri odpore 100 ohmov.Podpora vstupu signálu DP/HDMI.
Vstup pre sieťový Napätie/ Frekvencia/Prúd	100 V AC – 240 V AC / 50 Hz/60 Hz \pm 3 Hz / 1,6 A (maximálny)
Nárazový prúd	30 A pri 120 V AC(maximálny) 60 A pri 240 V AC(maximálny)



Fyzické vlastnosti

Model	U2419H/U2419HX	U2719D/U2719DX
Typ konektora	<ul style="list-style-type: none"> • DP konektor (obsahuje vstupný a výstupný port DP) • HDMI konektor • Výstupné vedenie zvukového signálu • Výstupný konektor USB 3.0. • Vstupný konektor USB 3.0, 4 ks. (Port s ikonou  batérie podporuje BC 1.2.)	<ul style="list-style-type: none"> • DP konektor (obsahuje vstupný a výstupný port DP) • HDMI konektor • Výstupné vedenie zvukového signálu • Výstupný konektor USB 3.0. • Vstupný konektor USB 3.0, 4 ks. (Port s ikonou  batérie podporuje BC 1.2.)
Typ signálneho kábla	1,8 m kábel DP - DP (U2419H/U2719D). 1,8 m kábel HDMI (U2419HX/U2719DX). 1,8 m kábel USB 3,0.	1,8 m kábel DP - DP (U2419H/U2719D). 1,8 m kábel HDMI (U2419HX/U2719DX). 1,8 m kábel USB 3,0.
Rozmery (so stojanom)		
Výška (rozťahnutý)	478,4 mm (18,84 palca)	520,2 mm (20,48 palca)
Výška (zložený)	348,4mm (13,72 palca)	390,2 mm (15,36 palca)
Šírka	538,5 mm (21,20 palca)	612,2 mm (24,10 palca)
Hĺbka	165,0 mm (6,50 palca)	180,0 mm (7,09 palca)
Rozmery (bez stojana)		
Výška	313,7 mm (12,35 palca)	355,0 mm (13,98 palca)
Šírka	538,5 mm (21,20 palca)	612,2 mm (24,10 palca)
Hĺbka	39,0 mm (1,54 palca)	39,0 mm (1,54 palca)
Rozmery stojana		
Výška (rozťahnutý)	393,5 mm (15,49 palca)	413,6 mm (16,28 palca)
Výška (zložený)	347,0 mm (13,66 palca)	367,1 mm (14,45 palca)
Šírka	218,0 mm (8,58 palca)	230,0 mm (9,06 palca)
Hĺbka	165,0 mm (6,50 palca)	180,0 mm (7,09 palca)



Hmotnosť		
Hmotnosť s obalom	7,32 kg (16,14 libier)	8,52 kg (18,78 libier)
Hmotnosť so zostavou stojana a káblov	5,09 kg (11,22 libier)	5,96 kg (13,14 libier)
Hmotnosť bez stojana a káblov (pre montáž na stenu alebo na držiak VESA)	3,14 kg (6,92 libier)	3,92 kg (8,64 libier)
Hmotnosť zostavy stojana	1,59 kg (3,50 libier)	1,72 kg (3,79 libier)

Vlastnosti prostredia

Model	U2419H/U2419HX/U2719D/U2719DX	
V súlade s normami		
<ul style="list-style-type: none"> • Monitor s certifikátom ENERGY STAR • EPEAT je ochranná známka registrovaná v krajinách, kde sa používa. Registrácia známky EPEAT sa líši sa podľa krajiny. Stav registrácie podľa krajiny si pozrite na lokalite www.epeat.net. • Zobrazovacie panely s certifikátom TCO • Kompatibilita s RoHS • Monitor bez obsahu BFR/PVC (okrem vonkajších káblov) • Vyhovuje požiadavkám NFPA 99 na zvodový prúd • Sklo bez obsahu arzénu a zobrazovací panel bez obsahu ortuti 		
Teplota		
Prevádzková	0° až 40°C (32° až 104°F)	
Mimo prevádzky	-20° až 60°C (-4° až 140°F)	
Vlhkosť:		
Prevádzková	10% až 80% (nekondenzujúca)	
Mimo prevádzky	5% až 90% (nekondenzujúca)	
Nadmorská výška		
Prevádzková	Maximálne 5 000 m (16 404 stôp)	
Mimo prevádzky	Maximálne 12 192 m (40 000 stôp)	
Tepelná strata		
U2419H/U2419HX	232,03 BTU/hodinu (maximálne) 58,02 BTU/hodinu (typicky)	
U2719D/U2719DX	252,5 BTU/hodinu (maximálne) 102,4 BTU/hodinu (typicky)	



Režimy správy napájania

Ak vlastníte zobrazovaciu kartu alebo v počítači máte nainštalovaný softvér, ktorý je kompatibilný s VESA DPM, monitor automaticky zníži spotrebu energie, keď sa nepoužíva. Toto sa označuje ako úsporný režim*. Ak počítač zistí vstup z klávesnice, myši alebo iného vstupného zariadenia, monitor automaticky obnoví svoju činnosť. V nasledovnej tabuľke sa uvádza spotreba energie a signalizovanie režimu úspory energie:

U2419H/U2419HX

Režim VESA	Horizontálna synchronizácia	Vertikálna synchronizácia	Obraz	Indikátor napájania	Spotreba energie
Normálna prevádzka	Aktívna	Aktívna	Aktívna	Biela	17 W (typická) 68 W (maximálna)**
Režim Vypnutá aktívna prevádzka	Neaktívna	Neaktívna	Vypnuté	Biela (Žiarenie)	<0,3 W
Vypnutý	-	-	-	Vypnuté	<0,3 W

Spotreba energie P_{on}	13,08 W
Celková spotreba elektrickej energie (TEC)	42,21 kWh

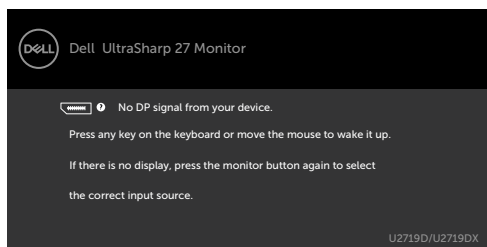
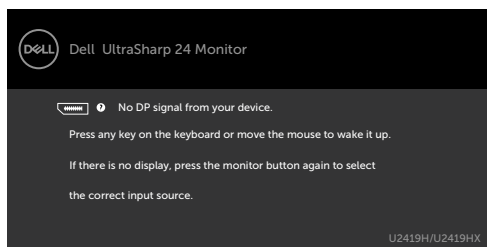
U2719D/U2719DX

Režim VESA	Horizontálna synchronizácia	Vertikálna synchronizácia	Obraz	Indikátor napájania	Spotreba energie
Normálna prevádzka	Aktívna	Aktívna	Aktívna	Biela	30 W (typická) 74 W (maximálna)**
Režim Vypnutá aktívna prevádzka	Neaktívna	Neaktívna	Vypnuté	Biela (Žiarenie)	<0,3 W
Vypnutý	-	-	-	Vypnuté	<0,3 W

Spotreba energie P_{on}	19,40 W
Celková spotreba elektrickej energie (TEC)	61,61 kWh



OSD funguje len v štandardnom prevádzkovom režime. Ak v režime aktívneho vypnutia (Active-off) stlačíte ktorékoľvek tlačidlo, zobrazí sa nasledovná správa:




*Nulovú spotrebu energie v režime VYPNUTIA je možné dosiahnuť len odpojením sieťového kábla od monitora.

**Maximálna spotreba elektrickej energie s maximálnou svietivosťou a aktívnym rozhraním USB.

Tento dokument slúži len ako informácia a odráža správanie v laboratóriu. Váš produkt sa môže správať ináč, v závislosti od objednaného softvéru, súčastí a periférnych zariadení, čo nemá vplyv na povinnosť aktualizovať tieto informácie. Preto sa zákazník pri rozhodovaní o prípustných odchýlkach elektrického napájania a pod. nesmie na tieto informácie spoliehať. Neexistuje žiadna vyjadrená ani predpokladaná záruka týkajúca sa presnosti alebo úplnosti.

Aktivujte počítač a monitor na získanie prístupu k OSD.

 **POZNÁMKA:** Tento monitor má certifikát programu **ENERGY STAR**.



Tento výrobok vyhovuje požiadavkám programu ENERGY STAR v prípade výrobné predvolených nastavení, ktoré možno obnoviť pomocou funkcie „Factory Reset“ (Obnovenie výrobných nastavení) v ponuke OSD. Zmena výrobné predvolených nastavení alebo zapnutie iných funkcií môže zvýšiť spotrebu elektrickej energie s možnosťou prekročenia maximálnej hodnoty špecifikovanej požiadavkami programu ENERGY STAR.

 **POZNÁMKA:**

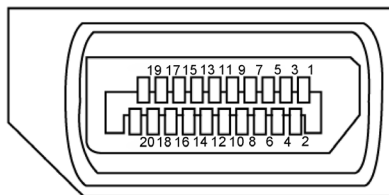
P_{on}: Spotreba energie v režime zapnutia, ktorá je stanovená v Energy Star, verzia 8.0.

TEC: Celková spotreba energie v kWh, ktorá je stanovená v Energy Star, verzia 8.0.



Priradenie kolíkov

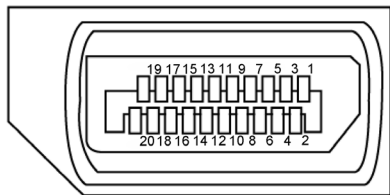
Konektor DP (vstup)



Číslo kolíka	20 kolíková strana pripojeného signálneho kábla
1	ML3(n)
2	Uzemnenie
3	ML3(p)
4	ML2(n)
5	Uzemnenie
6	ML2(p)
7	ML1(n)
8	Uzemnenie
9	ML1(p)
10	ML0(n)
11	Uzemnenie
12	ML0(p)
13	KONFIG1
14	KONFIG2
15	AUX K(p)
16	Uzemnenie
17	AUX K(n)
18	Zistená výmena za prevádzky
19	Návrat
20	DP_NAPÁJANIE



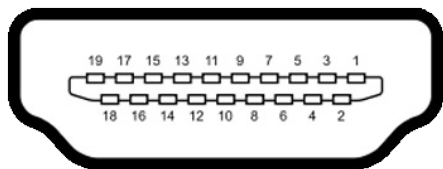
Konektor DP (výstup)



Číslo kolíka	20 kolíková strana pripojeného signálneho kábla
1	ML0(p)
2	Uzemnenie
3	ML0(n)
4	ML1(p)
5	Uzemnenie
6	ML1(n)
7	ML2(p)
8	Uzemnenie
9	ML2(n)
10	ML3(p)
11	Uzemnenie
12	ML3(n)
13	KONFIG1
14	KONFIG2
15	AUX K(p)
16	Uzemnenie
17	AUX K(n)
18	Zistená výmena za prevádzky
19	Návrat
20	DP_NAPÁJANIE



Konektor HDMI




Číslo kolíka	19-pin side of the connected signal cable
1	TMDS ÚDAJE 2+
2	TMDS ÚDAJE 2 TIENENIE
3	TMDS ÚDAJE 2-
4	TMDS ÚDAJE 1+
5	TMDS ÚDAJE 1 TIENENIE
6	TMDS ÚDAJE 1-
7	TMDS ÚDAJE 0+
8	TMDS ÚDAJE 0 TIENENIE
9	TMDS ÚDAJE 0-
10	TMDS SYNCHRONIZÁCIA
11	TMDS SYNCHRONIZÁCIA TIENENIE
12	TMDS SYNCHRONIZÁCIA -
13	CEC
14	Vyhradený (rozpinací kontakt na zariadení)
15	DDC SYNCHRONIZÁCIA (SCL)
16	DDC ÚDAJE (SDA)
17	DDC/CEC UZEMNENIE
18	NAPÁJANIE +5 V
19	ZISTENIE AKTÍVNEJ ZÁSTRČKY



Rozhranie univerzálnej sériovej zbernice (USB)

V tejto časti sa uvádzajú informácie o portoch USB, ktoré sa nachádzajú na ľavej strane monitora.

POZNÁMKA: Až 2 A na vstupnom porte USB (port s ikonou batérie ) v zariadeniach, ktoré vyhovujú BC 1.2; až 0,9 na ďalších 2 vstupných portoch USB.

Váš počítač je vybavený nasledovnými USB portami:

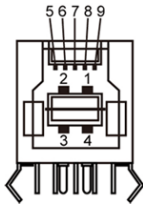
- 1 výstupný - spodná strana
- 4 vstupné - 2 na ľavej strane 2 na spodnej strane

Port na nabíjanie - porty s ikonou  batérie podporujú rýchle nabíjanie, ak zariadenie je kompatibilné s BC 1.2.

POZNÁMKA: USB porty monitora fungujú, len ak je monitor zapnutý alebo je v režime úspory energie. Ak monitor vypnete a potom ho znova zapnete, obnovenie štandardného fungovania pripojených periférnych zariadení bude trvať niekoľko sekúnd.

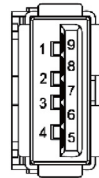
Prenosová rýchlosť	Rýchlosť prenosu údajov	Spotreba energie
Veľmi vysoká rýchlosť	5 Gbps	4,5 W (max., každý port)
Vysoká rýchlosť	480 Mbps	4,5 W (max., každý port)
Plná rýchlosť	12 Mbps	4,5 W (max., každý port)

USB upstream port



Číslo kolíka	Názov signálu
1	VBUS
2	D-
3	D+
4	Uzemnenie
5	StdB_SSTX-
6	StdB_SSTX+
7	GND_DRAIN
8	StdB_SSRX-
9	StdB_SSRX+
Plášť	Tienenie

USB downstream port



Číslo kolíka	Názov signálu
1	VBUS
2	D-
3	D+
4	Uzemnenie
5	StdA_SSRX-
6	StdA_SSRX+
7	GND_DRAIN
8	StdA_SSTX-
9	StdA_SSTX+
Plášť	Tienenie



Plug-and-Play

Monitor môžete nainštalovať ku každému počítaču, ktorý je kompatibilný s technológiou Plug and Play. Monitor automaticky poskytuje pre počítač svoju funkciu Rozšírené zobrazenie identifikačných údajov (EDID) pomocou digitálnych komunikačných protokolov (DDC), takže systém môže sám nastaviť a optimalizovať nastavenia monitora. Vo väčšine prípadov sa inštalácia monitora vykonáva automaticky; ak chcete, môžete zvoliť odlišné nastavenia. Viac informácií o inštalácii monitora a zmene nastavení monitora nájdete v časti [Používanie monitora](#).




Zásady pre kvalitu a pixle LCD monitora

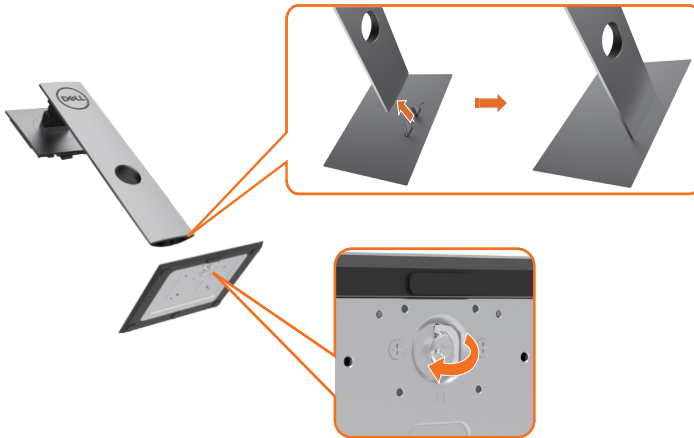
Počas výrobného procesu LCD monitora je neobvyklé, aby jeden alebo viac bodov bolo pevných v nezmenenom stave. Tie ťažko zbadáť a nemajú vplyv na kvalitu zobrazenia alebo používanie. Viac informácií o zásadách pre kvalitu a pixle monitorov značky Dell nájdete na adrese www.dell.com/support/monitors.



Zostavenie monitora

Príprava stojana

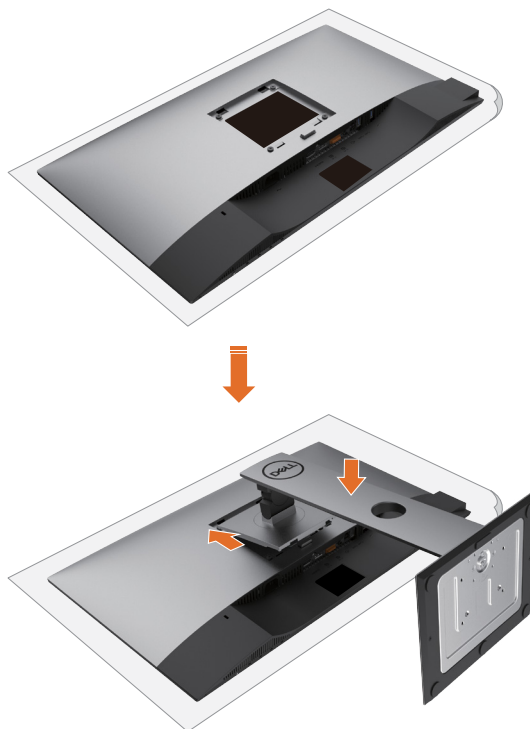
-  **POZNÁMKA:** Pri expedovaní z výrobného závodu sú podstavec stojana a držiak stojana odpojené od monitora.
-  **POZNÁMKA:** Nižšie uvedený postup platí pre štandardný stojan. Ak ste zakúpili akýkoľvek iný stojan, zostavte ho podľa dokumentácie dodanej spolu so stojanom.
-  **UPOZORNENIE:** Monitor umiestnite na plochý, čistý a mäkký povrch, aby nedošlo k poškrabaniu zobrazovacieho panela.



Upevnenie stojana na monitor:

- 1 Kolíky vystupujúce z podstavca stojana vyrovnajte s párovými otvormi v stojane.
- 2 Kolíky vystupujúce z podstavca stojana úplne vložte do týchto otvorov v stojane.
- 3 SNadvihnite rukoväť so skrutkou a skrutku otáčajte doprava.
- 4 Keď je skrutka úplne utiahnutá, rukoväť so skrutkou sklopte do vybraní.





- 1** Z monitora odstráňte ochranný kryt a monitor naň položte prednou stranou smerom dolu.
- 2** Do drážok na zadnej strane monitora vložte dve príchytky na hornej strane stojana.
- 3** Stojan zatlačte, kým nezacvakne v mieste.



Používanie sklápania, otáčania a vertikálneho vysúvania

NOTE: Toto platí pre monitor so stojanom. Keď ste si zakúpili iný stojan, návod na zostavenie si pozrite v príslušnej príručke na namontovanie stojana.

Nakláňanie, Otočenie, Zvislé rozšírenie

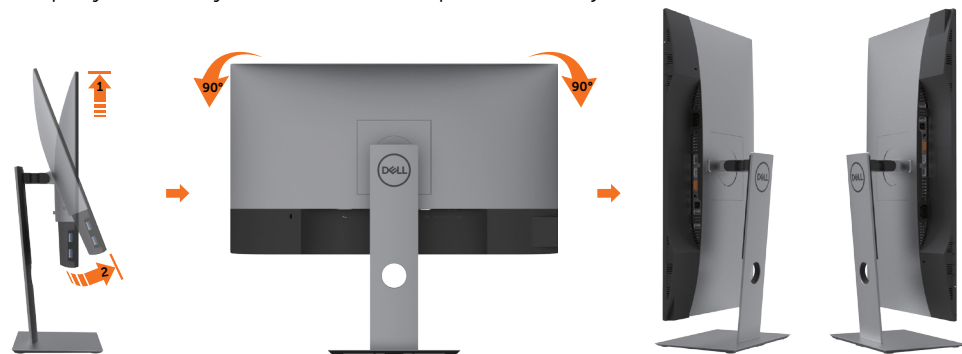
Monitor s namontovaným stojanom môžete nakláňať tak, aby ste získali čo najpohodlnejší uhol pozerania.



NOTE: Stojan je pri expedovaní z výrobného závodu odpojený od monitora.

Rotácia monitora


Kým začnete monitor otáčať, monitor by mal byť úplne vertikálne vysunutý a úplne sklopený nahor, aby nedošlo k zásahu spodného okraja monitora.



POZNÁMKA: Ak chcete používať funkciu rotácie monitora (orientácia na šírku/na výšku) v kombinácii s vaším počítačom Dell, budete k tomu potrebovať aktualizovaný




ovládača grafickej karty, ktorý sa nedodáva s týmto monitorom. Ak chcete prevziať ovládač grafickej karty, prejdite na stránku www.dell.com/support a v časti Download (Na prevzatie) vyhľadajte položku Video Drivers (Ovládače videa), pod ktorou nájdete najnovšie ovládače.

 **POZNÁMKA:** Keď sa nachádzate v režime zobrazenia na výšku, môže dôjsť k poklesu výkonu v graficky náročných aplikáciách (3D hry atď.).


Konfigurácia nastavení rotácie displeja vo vašom systéme

Keď otočíte monitor, na základe nižšie uvedeného postupu musíte nakonfigurovať nastavenia rotácie obrazu vo vašom systéme.

 **POZNÁMKA:** Ak monitor používate s počítačom inej značky ako Dell, musíte prejsť na webovú lokalitu s ovládačom pre vašu grafickú kartu, prípadne webovú lokalitu výrobcu vášho počítača, kde nájdete informácie o otáčaní „obsahu“ zobrazeného na displeji.

Konfigurácia nastavení rotácie displeja:

- 1 Pravým tlačidlom kliknite na pracovnú plochu a kliknite na položku Properties (Vlastnosti).
- 2 Vyberte kartu Settings (Nastavenia) a kliknite na Advanced (Rozšírené).
- 3 Ak vlastníte grafickú kartu značky AMD, vyberte kartu Rotation (Rotácia) a nastavte uprednostnené otočenie.
- 4 Ak vlastníte grafickú kartu značky nVidia, kliknite na kartu nVidia, v ľavom stĺpci vyberte možnosť NVRotate a potom zvolte požadované otočenie.
- 5 Ak vlastníte grafickú kartu Intel®, vyberte kartu Intel Graphics (Grafika Intel), kliknite na Graphic Properties (Vlastnosti grafiky), vyberte kartu Rotation (Rotácia) a potom nastavte požadované otočenie.


 **POZNÁMKA:** Ak nevidíte možnosť otočenia, prípadne táto možnosť nefunguje správne, prejdite na stránku www.dell.com/support a prevezmite najnovší ovládač pre vašu grafickú kartu.

Pripojenie monitora

 **VÝSTRAHA:** Skôr, než začnete vykonávať akékoľvek činnosti podľa tohto odseku, prečítajte si [bezpečnostné pokyny](#).

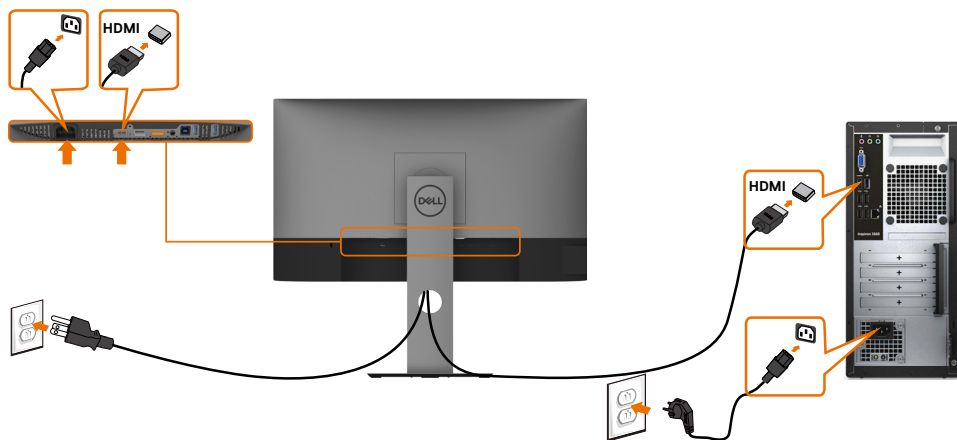
Ak chcete monitor pripojiť k počítaču:

- 1 Vypnite počítač.
- 2 Pripojte kábel HDMI/DP-DP/USB z monitora k počítaču.
- 3 Zapnite monitor.
- 4 V ponuke OSD v monitore vyberte správny zdroj vstupu a zapnite počítač.

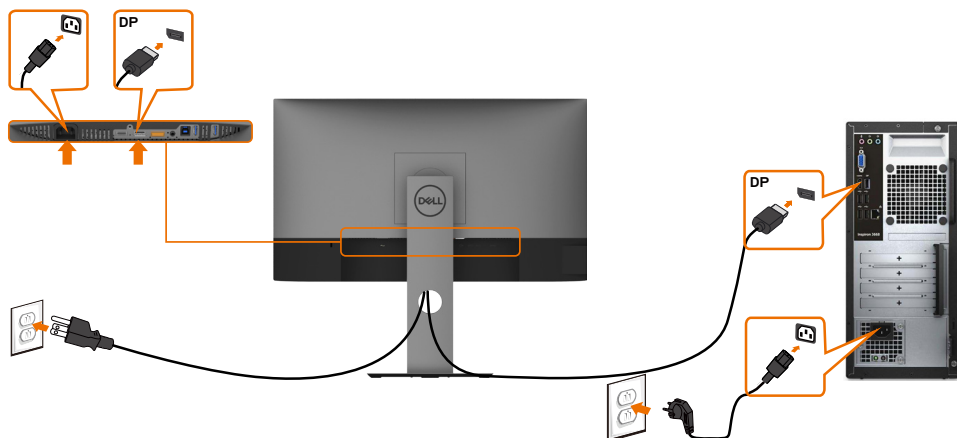
 **POZNÁMKA:** Predvolené nastavenie **U2419H/U2419HX/U2719D/U2719DX Q** je DP 1.4. Grafická karta DP 1.1 sa nemusí normálne zobraziť. Ak chcete zmeniť predvolené nastavenie, pozrite si časť „[Konkrétne problémy s produktom - Pri používaní pripojenia DP nie je žiadny obraz](#)“.



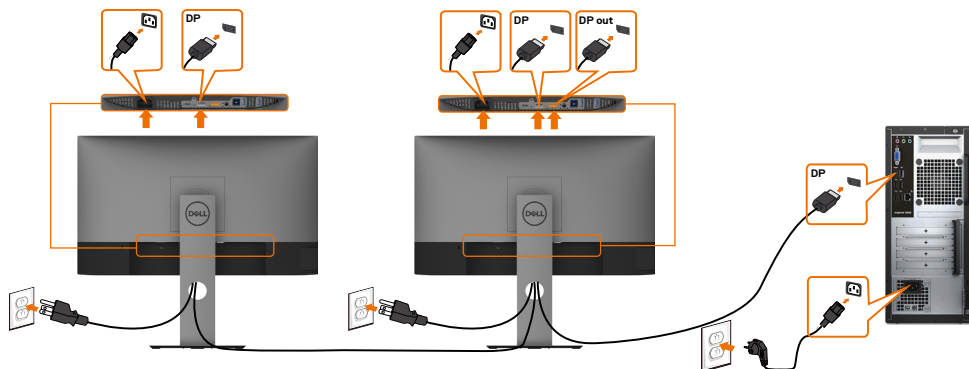
Pripojenie HDMI kábla



Pripojenie kábla DP



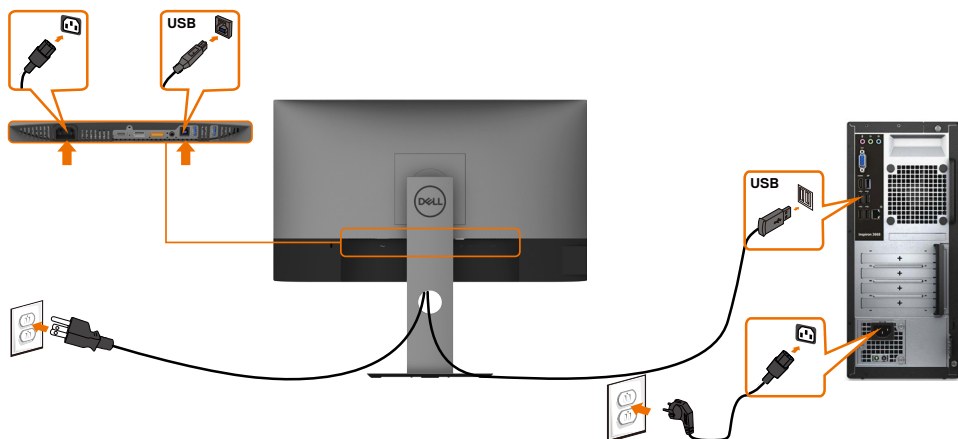
Pripojenie monitora pre funkciu DP Multi-Stream Transport (MST)



POZNÁMKA: podporujú funkciu DP MST. Aby sa táto funkcia mohla používať, grafická karta sa musí v počítači certifikovať pre DP1.2 v možnosti MST.

POZNÁMKA: Keď DP používate mimo konektora, vyberte gumenú zástrčku.

Pripojenie kábla USB



Usporiadanie káblov



Keď sú do monitora a počítača zapojené všetky potrebné káble (pripojenie kábla si pozrite v časti [Pripojenie monitora](#)), všetky káble usporiadajte podľa obrázka.

Odmontovanie stojana monitora



UPOZORNENIE: Aby sa pri odstraňovaní stojana zabránilo poškriabaniu LCD obrazovky, monitor musí byť umiestnený na mäkkej a čistej ploche.



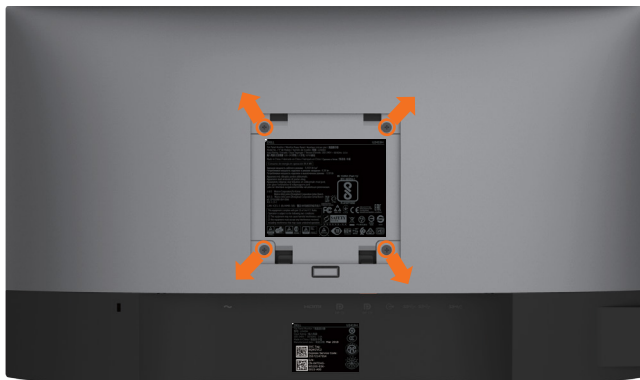
POZNÁMKA: Nižšie uvedený postup platí pre štandardný stojan. Ak ste zakúpili akýkoľvek iný stojan, zostavte ho podľa dokumentácie dodanej spolu so stojanom.

Ak chcete stojan odmontovať:

- 1 Monitor umiestnite na mäkkú tkaninu alebo vankúš.
- 2 Stlačte a podržte uvoľňovacie tlačidlo stojana.
- 3 Stojan nadvihnite a odtiahnite od monitora.



Montáž na stenu (voliteľná)



POZNÁMKA: Na pripojenie monitora k súprave na montáž na stenu použite skrutky M4 x 10 mm.

Pozrite si návod dodaný k súprave na montáž na stenu, ktorá je kompatibilná s požiadavkami asociácie VESA.


- 1 Monitor položte na mäkkú tkaninu alebo podložku na stabilný rovný stôl.
- 2 Odmontujte stojan.
- 3 Skrutkovačom odskrutkujte štyri skrutky, ktoré upevňujú zadný kryt.
- 4 Krížovým skrutkovačom odskrutkujte štyri skrutky, ktoré upevňujú plastový kryt.
- 5 Monitor upevnite na stenu podľa návodu, ktorý je dodaný k súprave pre montáž na stenu.

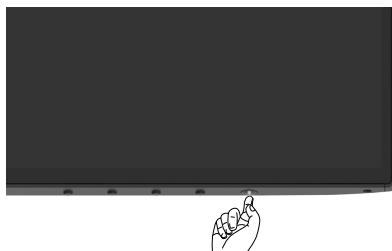
POZNÁMKA: Používa sa iba s držiakmi UL, CSA alebo GS-listed s montážou na stenu, ktorých minimálna nosnosť je 3,14 kg (U2419H/U2419HX)/3,92 kg (U2719D/U2719DX).



Zapnutie monitora

Ovládacie- prvky na boku panela

Monitor zapnete stlačením tlačidla 



Používanie ovládacích prvkov na prednom paneli

Pomocou ovládacích tlačidiel na prednom paneli monitora môžete upraviť vlastnosti zobrazeného obrazu. Keď stláčaním týchto tlačidiel nastavujete ovládacie prvky, ponuka OSD zobrazuje číselné hodnoty meniacich sa parametrov.



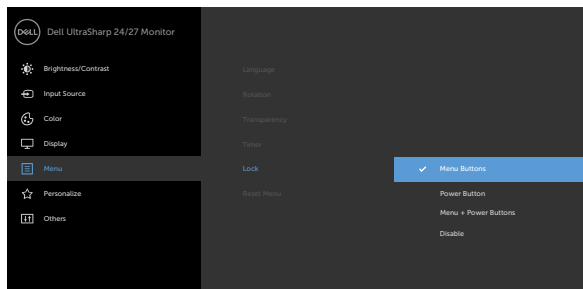
V nasledovnej tabuľke sa uvádzajú názvy tlačidiel na prednom paneli:

Tlačidlo -na prednom paneli		Popis
1	 Klávesová skratka: Predvolené režimy	Použite toto tlačidlo na voľbu zo zoznamu predvolených režimov farieb.
2	 Klávesová skratka: Vstupný zdroj	Toto tlačidlo používajte na voľbu položky zo zoznamu Vstupný zdroj.
3	 Ponuka	Pomocou tohto tlačidla otvoríte ponuku na obrazovke (OSD) a môžete zvoliť možnosti v OSD. Pozrite si časť Vstup do systému ponuky .
4	 Ukončiť	Použite toto tlačidlo na návrat do hlavnej ponuky alebo ukončenie hlavnej ponuky OSD.
5	 Napájanie (so svetelným indikátorom napájania)	Tlačidlo Napájanie použite na zapnutie a vypnutie monitora. Keď je monitor zapnutý a plne funkčný, svieti biely svetelný indikátor LED. Keď je zapnutý úsporný režim DPMS, svieti biely svetelný indikátor LED.



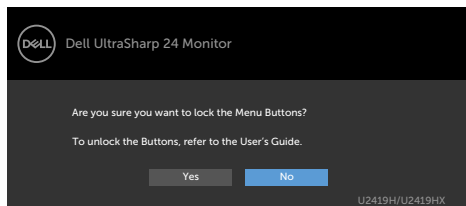
Používanie funkcie Zámok OSD

Ak zamknete ovládacie tlačidlá monitora, zabránite prístupu iným ľuďom k nim. Taktiež zabránuje náhodnému aktivovaniu nastavenia viacerých monitorov vedľa seba.

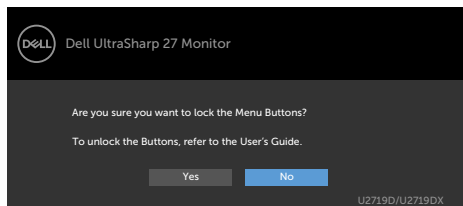


1. Zobrazí sa nasledujúca správa:

U2419H/U2419HX








U2719D/U2719DX



2. Pre možnosť Uzamknúť tlačidlá zvolte voľbu „Áno“; nasledujúca tabuľka opisuje ikony ovládačov:

Možnosti	Popis
1  Uzamknutie tlačidiel ponuky	Pomocou tejto ikony zamknite funkciu ponuky OSD.
2  Uzamknutie tlačidla napájania	Pomocou tejto ikony zamknite vypínač.
3  Uzamknutie tlačidla ponuky a napájania	Pomocou tejto ikony zamknite ponuku OSD a vypínač.

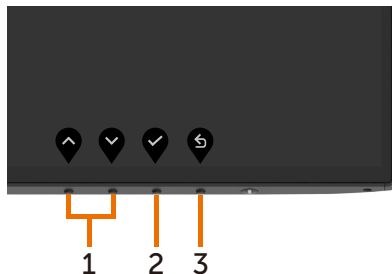


Možnosti	Popis
<p>4</p>  <p>Built-in Diagnostics</p>	<p>Pomocou tejto ikony spustíte vstavanú diagnostiku, pozrite si časť Built-in Diagnostics.</p>
<p>3. Na 4 sekundy stlačte tlačidlo ; nasledujúca tabuľka opisuje ikony odomknutia:</p>	
Možnosti	Popis
<p>1</p>  <p>Uzamknutie tlačidiel ponuky</p>	<p>Túto ikonu použite na odomknutie funkcie ponuky OSD.</p>
<p>2</p>  <p>Uzamknutie tlačidla napájania</p>	<p>Túto ikonu použite na odomknutie tlačidla napájania z vypnutia.</p>
<p>3</p>  <p>Uzamknutie tlačidla ponuky a napájania</p>	<p>Túto ikonu použite na odomknutie tlačidla ponuky OSD a napájania z vypnutia.</p>







Tlačidlo -na prednom paneli

Pomocou tlačidiel na prednom paneli monitora upravte nastavenia obrazu.



Tlačidlo -na prednom paneli


Popis


- | | | |
|---|---|---|
| 1 |   | Ak chcete upraviť položky v ponuke OSD, stlačte tlačidlo so šípkou nahor (zvýšenie) alebo nadol (zníženie). |
| | Nahor Nadol | |
| 2 | 
OK | Voľbu potvrdíte stlačením tlačidla OK. |
| 3 | 
Naspäť | Ak sa chcete vrátiť do predchádzajúcej ponuky, stlačte tlačidlo Naspäť. |

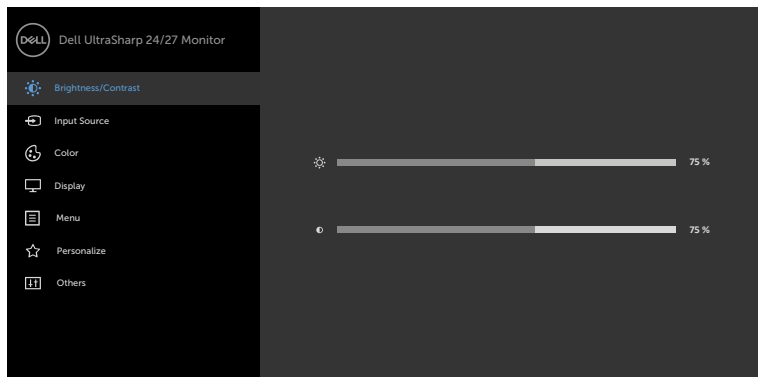


Používanie ponuky zobrazenej na obrazovke (OSD)

Vstup do sústavy ponuky


 **POZNÁMKA:** Všetky zmeny vykonané pomocou ponuky OSD sa automaticky uložia, ak prejdete do inej ponuky OSD, zatvoríte ponuku OSD alebo budete čakať na zatvorenie ponuky OSD.

- 1 Ak chcete otvoriť ponuku OSD a zobraziť hlavnú ponuku, stlačte tlačidlo .






- 2 Ak sa chcete pohybovať medzi možnosťami, stlačte tlačidlo  a tlačidlo .

Pri presúvaní z jednej ikony na druhú sa zvýrazní názov danej voľby.

- 3 Ak chcete aktivovať zvýraznenú možnosť, stlačte tlačidlo  alebo tlačidlo  alebo tlačidlo .

- 4 Ak chcete vybrať požadovaný parameter, stlačte tlačidlo  a tlačidlo .

- 5 Ak chcete vstúpiť do posuvného ovládača, stlačte tlačidlo  a potom vykonajte zmeny stlačením tlačidla  alebo  podľa indikátorov v ponuke.

- 6 Ak sa chcete vrátiť do predchádzajúcej ponuky, alebo prijať , a vrátiť sa do predchádzajúcej ponuky, vyberte možnosť .

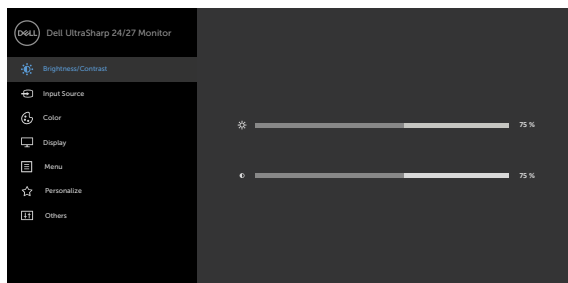


Ikona	Ponuka a doplnkové ponuky	Popis
-------	---------------------------	-------




Jas/Kontrast


Pomocou tejto ponuky aktivujete nastavenie **jasu/kontrastu**.



Jas



Pomocou jasů sa nastavuje svietivosť podsvietenia (minimum = 0; maximum = 100).

Ak chcete zvýšiť jas, stlačte tlačidlo .

Ak chcete znížiť jas, stlačte tlačidlo .

Kontrast

Najskôr nastavte jas a potom nastavte kontrast len vtedy, keď je potrebné ďalšie nastavenie.

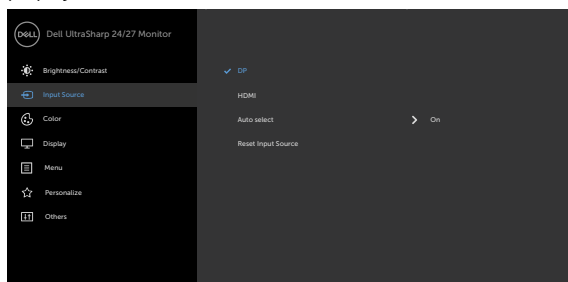
Ak chcete zvýšiť kontrast, stlačte tlačidlo  a ak chcete znížiť kontrast, stlačte tlačidlo  (v rozsahu 0 až 100).




Kontrastom sa nastavuje rozdiel medzi tmavými a svetlými plochami monitora.



Input Source (Vstupný zdroj)

Ponuku **Input Source (Vstupný zdroj)** používajte na voľbu rôznych vstupov obrazových signálov, ktoré sa môžu pripojiť k monitoru.

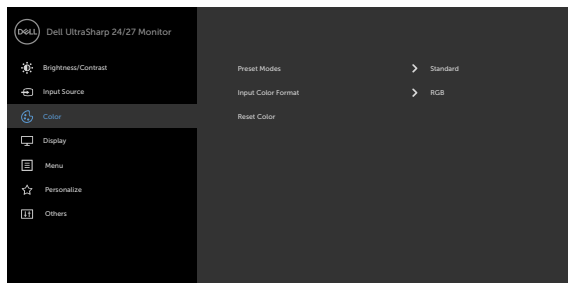


Ikona	Ponuka a doplnkové ponuky	Popis
	DP	Keď používate konektor DP, vyberte vstup DP (DisplayPort). Ak chcete vybrať vstupný zdroj DP, stlačte tlačidlo  .
	HDMI	Keď používate konektor HDMI, vyberte vstup HDMI. Ak chcete vybrať vstupný zdroj HDMI, stlačte tlačidlo  .
	Automatická voľba	Pomocou tlačidla  vyberte možnosť Automatický výber a monitor začne vyhľadávať dostupné vstupné zdroje.
	Vynulovanie nastavení Vstupný zdroj	Umožňuje vynulovanie nastavení Vstupný zdroj monitora na pôvodné hodnoty z výroby.



Nastavenia

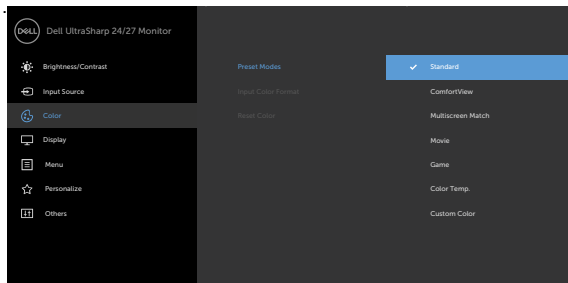
Ponuku farieb Color použite na úpravu režimu nastavenia farieb.



Ikona	Ponuka a doplnkové ponuky	Popis
-------	---------------------------	-------

Predvolený režim

Po výbere položky **Preddefinované režimy** môžete zo zoznamu vybrať **Štandardné, Pohodlné zobrazenie, Multiscreen Match, Film, Hra, Teplota farieb alebo Vlastná farba.**



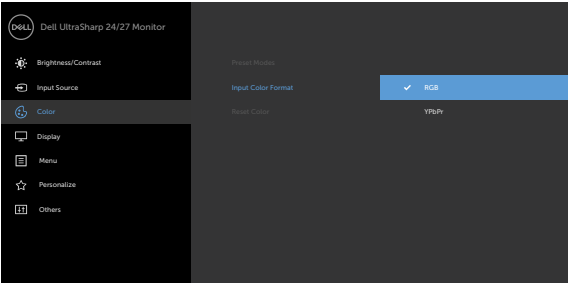










- **Standard (Štandardný):** Predvolené nastavenia farieb. Ide o štandardný predvolený režim.
- **ComfortView :** Znižuje úroveň vyžarovaného modrého svetla obrazovkou, aby bolo pozeranie pohodlnejšie pre vaše oči.


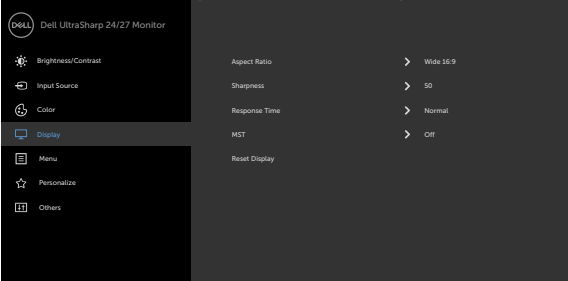



POZNÁMKA: Na zníženie rizika únavy očí, krku, ramien, chrbta a pliec pri dlhodobom používaní monitora vám navrhujeme nasledovné:

- Obrazovku si nastavte do vzdialenosti približne 20 až 28 palcov (50 až 70 cm) od očí.
- Pri práci s monitorom často žmurkajte, aby ste si vlhčili alebo prevlhčovali oči.
- Každé dve hodiny si robte pravidelné a časté 20-minútové prestávky.
- Počas prestávok odvráťte zrak od monitora a zahľadte sa na predmet vo vzdialenosti približne 20 stôp na dobu približne 20 sekúnd.
- Počas prestávok sa povytahujte, aby ste uvoľnili napätie v krku, ramenách, chrbte a pleciach.
- **Zhoda na viacerých obrazovkách:** táto voľba umožňuje dosiahnuť zhodné biele pozadie na viacerých monitoroch.
- **Movie (Film):** Ideálne pre filmy.
- **Game (Hra):** Ideálne pre väčšinu hráčskych aplikácií.


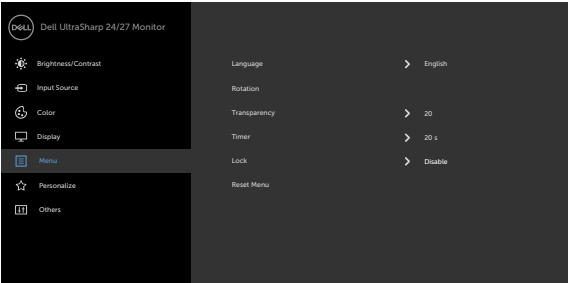






Ikona	Ponuka a doplnkové ponuky	Popis
		<ul style="list-style-type: none"> • Color Temp. (Teplota farieb): S červeným alebo žltým odtieňom a posuvným ovládačom nastaveným na 5 000 K sa obrazovka javí teplejšia alebo s modrým odtieňom a posuvným ovládačom nastaveným na 10 000 K sa obrazovka javí studená. • Custom Color (Používateľské farby): Umožňuje ručne upraviť nastavenia farieb. Ak chcete upraviť hodnoty červenej, zelenej a modrej farby a vytvoriť vlastný predvolený režim farieb, stlačte tlačidlo  a tlačidlo .
	Vstupný formát farieb	<p>Umožňuje nastaviť režim obrazového vstupu na:</p> <ul style="list-style-type: none"> • RGB: Vyberte túto možnosť, ak je váš monitor pripojený k počítaču (alebo prehrávaču DVD) pomocou kábla HDMI alebo DP. • YPbPr: Túto možnosť vyberte vtedy, keď DVD prehrávač podporuje len výstup YPbPr.
		 <div style="text-align: right; margin-top: 10px;">     </div>
	Odtieň	<p>Ak chcete nastaviť odtieň od „0“ do „100“, stlačte tlačidlo  alebo tlačidlo .</p> <p>POZNÁMKA: Nastavenie odtieňa je k dispozícii len pre režim Film a Hra.</p>
	Sýtosť farieb	<p>Ak chcete nastaviť sýtosť od „0“ do „100“, stlačte tlačidlo  alebo tlačidlo .</p> <p>POZNÁMKA: Nastavenie Sýtosť farieb je k dispozícii len pre režim Film a Hra.</p>
	Vynulovanie nastavení farieb	<p>Umožňuje vynulovanie nastavení farieb monitora na pôvodné hodnoty z výroby.</p>



Ikona	Ponuka a doplnkové ponuky	Popis
	Zobrazenia	Ponuka zobrazenia použite na nastavenie obrazu.
		
		
Pomer šírky k výške obrazu	Ostroť	Pomer šírky k výške obrazu nastavte na Wide 16:9 (Šírka) , Automatická zmena veľkosti, 4:3 alebo 1:1 .
Čas odozvy	MST	Slúži na zaostrenie alebo zmäkčenie obrazu.
Vynulovanie nastavení zobrazenia	Ostroť nastavíte pomocou tlačidla  alebo  .	Umožňuje nastaviť čas odozvy na možnosti Normálna alebo Rýchla.
Viacnásobný prenos DP, Nastavením na Zap. sa zapne funkcia MST (výstup DP), Nastavením na Vyp. sa vypne funkcia MST.	Obnovuje nastavenia zobrazenia na nastavenia z výroby.	



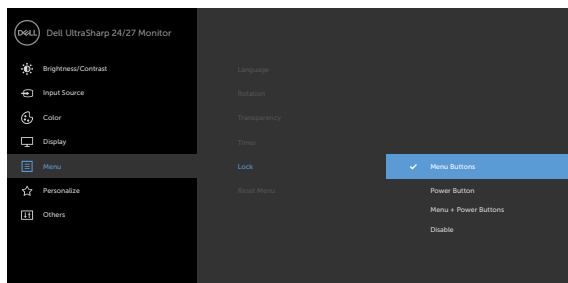
Ikona	Ponuka a doplnkové ponuky	Popis
	ponuky	<p>Túto možnosť zvolíte vtedy, keď chcete upraviť nastavenia ponuky OSD, ako sú jazyky ponuky OSD, dobu, počas ktorej ponuka zostáva na obrazovke, a tak ďalej.</p> 
		
	Jazyk	<p>Služi na nastavenie jedného z ôsmich jazykov na zobrazenie OSD. angličtina, španielčina, francúzština, nemčina, brazílska portugalčina, ruština, zjednodušená čínština alebo japončina.</p>
	Otáčanie	<p>Ponuku OSD otočí o 0/90/180/270 stupňov. Ponuku môžete upraviť podľa otočenia monitora.</p>
	Priehľadnosť	<p>Túto možnosť zvolíte na zmenu priehľadnosti ponúk pomocou  a  (min. 0 / max. 100).</p>
	Časovač	<p>Doba zobrazenia OSD: Služi na nastavenie časového trvania aktívneho zobrazenia OSD po stlačení tlačidla. Pomocou tlačidla  a  môžete posuvný ovládač nastaviť v 1-sekundových prírastkoch od 5 do 60 sekúnd.</p>




Ikona	Ponuka a doplnkové ponuky	Popis
-------	---------------------------	-------

Zámok

Služi na kontrolu prístupu používateľa k nastaveniam; tlačidlá sú uzamknuté.



- **Tlačidlá ponuky:** Pomocou OSD na uzamknutie tlačidiel ponuky.
- **Tlačidlo napájania:** Pomocou OSD na uzamknutie tlačidla napájania.
- **Tlačidlo ponuky + napájania:** Pomocou OSD na uzamknutie všetkých tlačidiel ponuky a napájania.
- **Vypnúť:** Na 4 sekundy stlačte a podržte tlačidlo  ľavo od tlačidla napájania.

Vynulovanie nastavení ponuky

Služi na obnovenie nastavení ponuky na výrobné hodnoty.



Ikona	Ponuka a doplnkové ponuky	Popis
	Prispôbiť	Vyberte z možností Preddefinované režimy, Jas/Kontrast, Vstupný zdroj, Pomer strán a Otočenie , nastavených ako klávesové skratky.
Power Button LED (LED hlavného vypínača)	Umožňuje vám nastaviť stav svetla indikátora zapnutia s cieľom šetriť energiu.	
USB	Keď je monitor v pohotovostnom režime, umožňuje zapnúť alebo vypnúť funkciu USB.	
	POZNÁMKA: Možnosť USB ON/OFF (Zapnúť/Vypnúť) je v pohotovostnom režime k dispozícii len vtedy, keď je odpojený výstupný kábel USB. Táto možnosť je zatiernená, keď je zapojený výstupný kábel USB.	
Reset Personalization (Vynulovať možnosť Prispôbiť)	Obnovuje všetky klávesové skratky na hodnoty výrobných nastavení.	



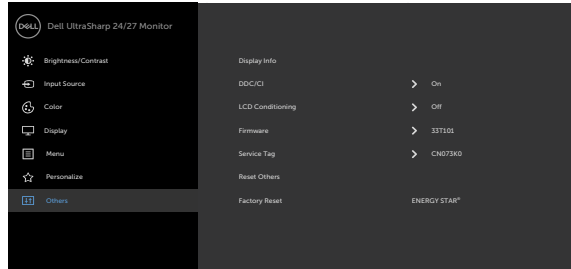
Ikona

Ponuka a doplnkové ponuky

Popis



Ďalšie nastavenia



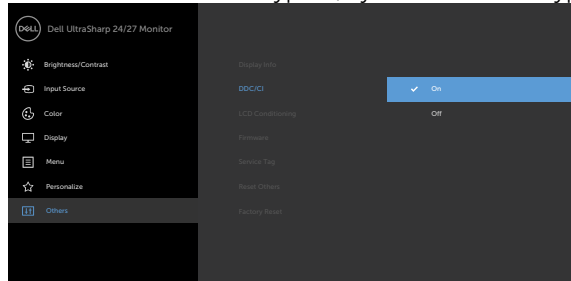
Túto možnosť zvolíte na úpravu nastavení OSD, ako je DDC/CI, kondicionovanie LCD a pod.

Informácie o displeji

Zobrazuje aktuálne nastavenia monitora.

DDC/CI

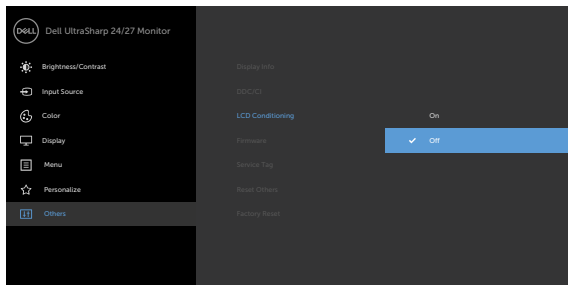
Rozhranie DDC/CI (Display Data Channel/Command Interface (Digitálny komunikačný protokol/Priказové rozhranie)) vám umožňuje upraviť nastavenia monitora pomocou softvéru v počítači. Najlepší používateľský zážitok a optimálny výkon vášho monitora dosiahnete vtedy, keď túto funkciu ponecháte aktívovanú. Ak chcete túto funkciu vypnúť, vyberte možnosť Vypnúť.



Ikona	Ponuka a doplnkové ponuky	Popis
-------	---------------------------	-------

Kondicionovanie LCD

Pomáha znížiť výskyt prípadov zvyškového obrazu na monitore.
 V závislosti na stupni zvyškového obrazu môže spustenie programu nejakú dobu trvať.
 Ak chcete spustiť proces, vyberte možnosť Zapnuté.



Firmvér

Verzia firmvéru.

Servisná karta

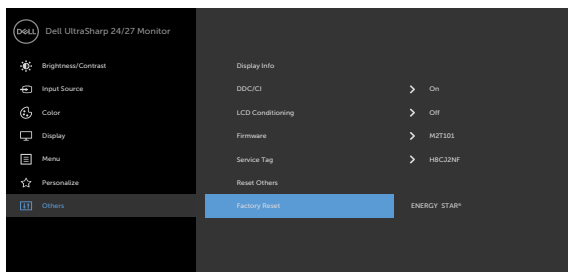
Ukázať servisnú kartu.

Vynulovanie ďalších nastavení

Služi na obnovenie ďalších nastavení, ako je DDC/CI, na hodnoty výrobných nastavení.

Resetovanie na nastavenie z výroby

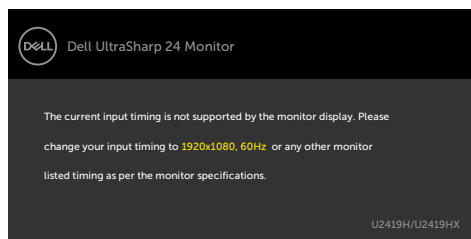
Služi na zmenu aktuálnych hodnôt na hodnoty výrobné predvolených nastavení. Ide aj o nastavenia pre testy ENERGY STAR®.



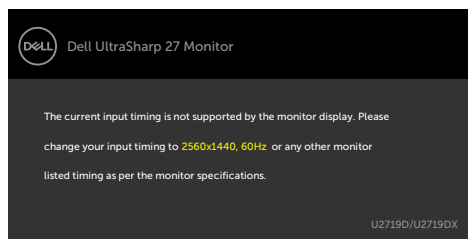
Výstražné hlásenia OSD

Keď monitor nepodporuje príslušný režim rozlíšenia, zobrazí sa nasledovné hlásenie:

U2419H/U2419HX



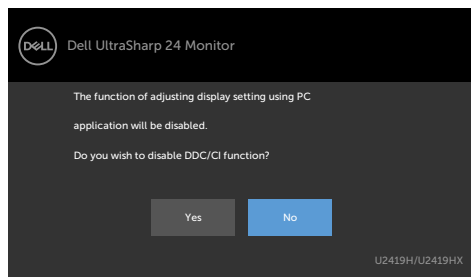
U2719D/U2719DX



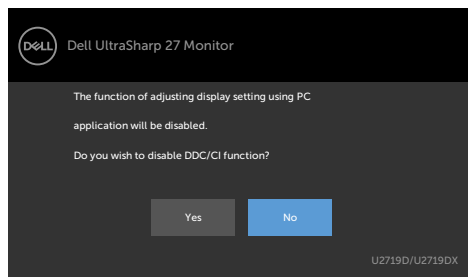
To znamená, že monitor nemôže byť zosynchronizovaný so signálom, ktorý prijíma z počítača. Adresovateľné rozsahy horizontálnej a vertikálnej frekvencie pre tento monitor si pozrite v časti [Technické parametre monitora](#). Odporúčaný režim je 1920 x 1080 (U2419H/U2419HX)/2560 x 1440 (U2719D/U2719DX).

Pred zablokovaním funkcie DDC/CI sa zobrazí nasledovné hlásenie:

U2419H/U2419HX

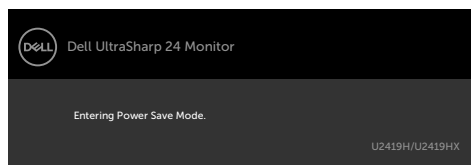


U2719D/U2719DX

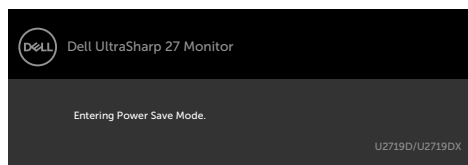


Ak monitor prejde do **Power Save Mode (úsporného režimu)**, zobrazí sa nasledovné hlásenie:

U2419H/U2419HX



U2719D/U2719DX

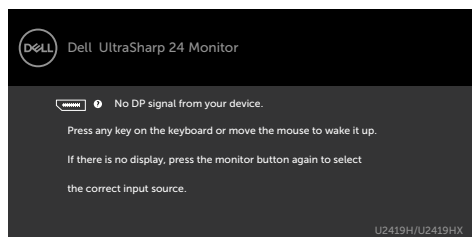


Ak chcete získať prístup do **OSD**, zapnite počítač a monitor zapnite.

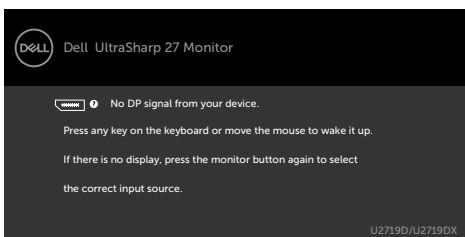


Ak stlačíte ktorékoľvek tlačidlo okrem tlačidla napájania, zobrazí sa jedno z nasledovných hlásení v závislosti od zvoleného vstupu:

U2419H/U2419HX

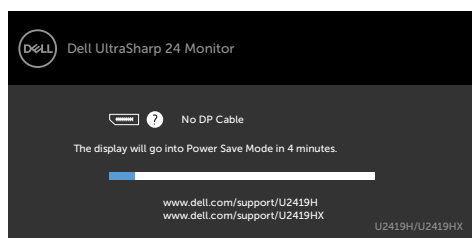


U2719D/U2719DX

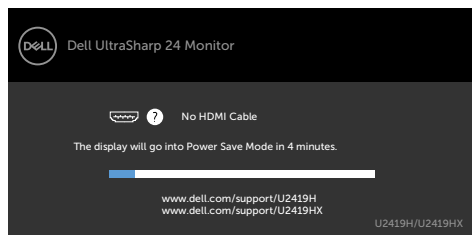


Ak sa zvolí buď vstup DP alebo HDMI a príslušný kábel nie je pripojený, zobrazí sa plávajúce dialógové okno tak, ako je uvedené nižšie.

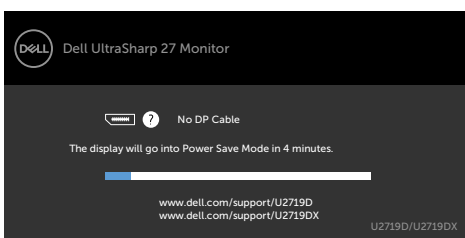
U2419H/U2419HX



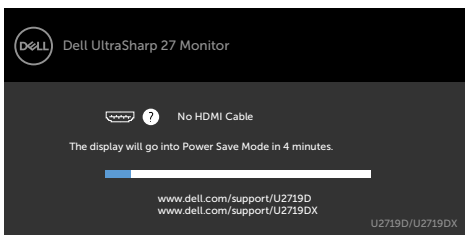
alebo



U2719D/U2719DX



alebo



Ďalšie informácie si pozrite v časti [Riešenie problémov](#).



Odstraňovanie porúch

⚠ UPOZORNENIE: Skôr, než začnete vykonávať akékoľvek činnosti podľa tohto odseku, prečítajte si časť **Bezpečnostné pokyny**.

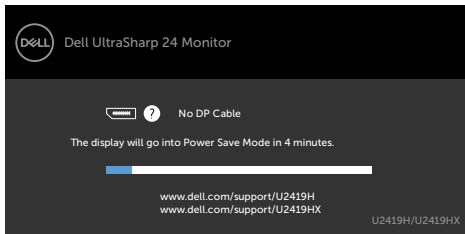
Samokontrola

Tento monitor je vybavený funkciou Samokontrola, ktorá umožňuje zistiť, či monitor správne funguje. Ak je monitor aj počítač správne zapojený, ale obrazovka zostane tmavá, samokontrolu monitora spustíte podľa nasledujúcich krokov:

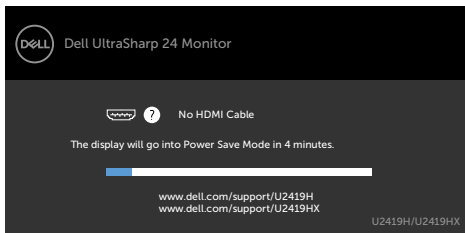
- 1 Vypnite počítač aj monitor.
- 2 Zo zadnej strany počítača odpojte video kábel. Na zaistenie správnej samokontroly musíte zo zadnej strany počítača odpojiť video káble.
- 3 Zapnite monitor.

The floating dialog box should appear on-screen (against a black background), if the monitor cannot sense a video signal and is working correctly. While in self-test mode, the power LED remains white. Also, depending upon the selected input, one of the dialogs shown below will continuously scroll through the screen.

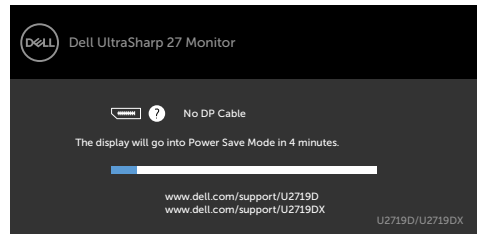
U2419H/U2419HX



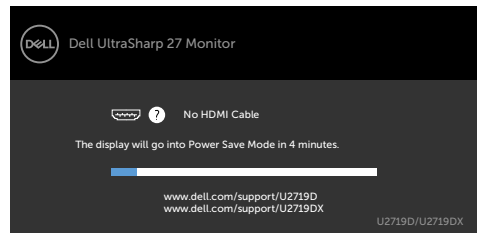
alebo



U2719D/U2719DX



alebo




- 4 This box also appears during normal system operation, if the video cable becomes disconnected or damaged.
- 5 Turn off your monitor and reconnect the video cable; then turn on both your computer and the monitor.

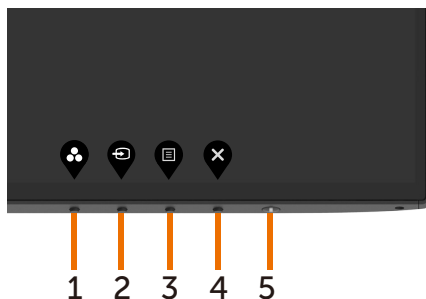


Ak po vykonaní predchádzajúceho postupu obrazovka monitora zostane prázdna, skontrolujte video ovládač a počítačový systém, pretože váš monitor funguje správne.

Vstavaná diagnostika

Tento monitor má vstavaný diagnostický nástroj, ktorý vám pomôže určiť, či vyskytnutá abnormalita obrazovky predstavuje vnútorný problém monitora alebo počítača a grafickej karty.

 **POZNÁMKA:** Vstavaný diagnostický nástroj môžete spustiť iba v prípade, keď je video kábel odpojený a monitor je v režime samokontroly.



Spustenie vstavanej diagnostiky:

- 1 Uistite sa, že obrazovka je čistá (na povrchu obrazovky nesmie byť prach).
- 2 Zo zadnej strany počítača alebo monitora odpojte video kábel(le). Monitor sa prepne do režimu Samokontrola.
- 3 Stlačte tlačidlo 1 a podržte ho stlačené na 5 sekúnd. Zobrazí sa šedá obrazovka.
- 4 Obrazovku starostlivo skontrolujte ohľadne akýchkoľvek abnormalít.
- 5 Znovu stlačte tlačidlo 1 na prednom paneli. Farba obrazovky sa zmení na červenú.
- 6 Skontrolujte obrazovku, či nevykazuje žiadne abnormality.
- 7 Zopakovaním krokov č. 5 a 6 skontrolujte displej so zelenou, modrou, čiernou a bielou obrazovkou.

Tento test je skončený, keď sa zobrazí biela obrazovka. Ak chcete ukončiť, znovu stlačte **tlačidlo 1**.

Pokiaľ sa vstavaným diagnostickým nástrojom nezistia žiadne abnormality na obrazovke, monitor funguje správne. Skontrolujte grafickú kartu a počítač.



Bežné poruchy

V nasledovnej tabuľke sa uvádzajú všeobecné informácie o bežných problémoch monitora, ktoré sa môžu vyskytnúť, ako aj možné riešenia.

Bežné symptómy	Ako sa prejavujú	Možné riešenia
Žiadny obraz (indikátor napájania nesvieti)	Žiadny obraz	<ul style="list-style-type: none">• Uistite sa, že video kábel je k monitoru a počítaču správne zapojený a zaistený.• Skontrolujte, či elektrická zásuvka správne funguje tak, že do nej zapojíte iné elektrické zariadenie.• Uistite sa, že tlačidlo napájania je úplne stlačené.• Uistite sa, že stlačením tlačidla Vybrať vstupný zdroj sa zvolil správny vstupný zdroj.
Žiadny obraz (indikátor napájania svieti)	Žiadny obraz alebo jas	<ul style="list-style-type: none">• V ponuke OSD nastavte ovládacie prvky jasu a kontrastu.• Zapnite funkciu Samokontrola monitora.• Skontrolujte, či kolíky v konektore video kábla nie sú zohnuté alebo poškodené.• Spustite vstavanú diagnostiku.• Uistite sa, že stlačením tlačidla Vybrať vstupný zdroj sa zvolil správny vstupný zdroj.
Chýbajúce pixle Prilepené pixle	Na LCD obrazovke sú škvrny	<ul style="list-style-type: none">• Vypnite a zapnite napájanie.• Trvalo vypnutý pixel je normálna chyba, ktorá sa môže vyskytovať v technológii LCD.• Viac informácií o politike kvality a pixlov spoločnosti Dell nájdete na internetovej stránke technickej podpory Dell na lokalite: http://www.dell.com/support/monitors.
Prilepené pixle	Na LCD obrazovke sú jasné škvrny	<ul style="list-style-type: none">• Vypnite a zapnite napájanie.• Trvalo vypnutý pixel je normálna chyba, ktorá sa môže vyskytovať v technológii LCD.• Viac informácií o politike kvality a pixlov spoločnosti Dell nájdete na internetovej stránke technickej podpory Dell na lokalite: http://www.dell.com/support/monitors.
Problémy s nastavením jasu	Obraz je príliš matný alebo príliš jasný	<ul style="list-style-type: none">• Monitor resetujte na nastavenia z výroby.• V ponuke OSD nastavte ovládacie prvky jasu a kontrastu.
Problémy súvisiace s bezpečnosťou	Viditeľné znaky dymu alebo iskier	<ul style="list-style-type: none">• Nevykonávajte žiadne opatrenia na odstraňovanie porúch.• Okamžite sa obráťte na obchodné zastúpenie spoločnosti Dell.




Bežné symptómy	Ako sa prejavujú	Možné riešenia
Občasné problémy	Monitor vykazuje poruchu zapnutia a vypnutia	<ul style="list-style-type: none"> • Uistite sa, že video kábel je do monitora a počítača správne zapojený a zaistený. • Monitor resetujte na nastavenia z výroby. • Spustíte funkciu samokontroly monitora a zistíte, či sa tento občasný problém objavuje aj v režime samokontroly.
Chýba farba	Chýba farba obrazu	<ul style="list-style-type: none"> • Zapnite funkciu Samokontrola monitora. • Uistite sa, že video kábel je do monitora a počítača správne zapojený a zaistený. • Skontrolujte, či kolíky v konektore video kábla nie sú zohnuté alebo poškodené.
Nesprávna farba	Nízka kvalita farieb obrazu	<ul style="list-style-type: none"> • Zmeňte nastavenia predvolených režimov v zobrazení OSD ponuky farieb Color v závislosti od danej aplikácie. • Hodnotu R/G/B môžete zmeniť v rámci položky Vlastné nastavenie. Farby v zobrazení OSD ponuky farieb Color. • V možnosti Rozšírené nastavenie v ponuke OSD zmeňte vstupný formát farieb na PC RGB alebo YPbPr. • Spustíte vstavanú diagnostiku.
Na monitore zostal dlhú dobu zvyškový obraz zo statického obrazu.	Na obrazovke sa objavuje slabý tieň zobrazeného statického obrazu.	<ul style="list-style-type: none"> • Pomocou funkcie Správa napájania vypnite monitor vždy, keď sa práve nepoužíva (viac informácií nájdete v časti Režimy správy napájania). • Prípadne môžete použiť dynamicky sa meniaci šetrič obrazovky.

Špecifické poruchy výroby

Špecifické symptómy	Ako sa prejavujú	Možné riešenia
Obraz na obrazovke je príliš malý	Obraz je na obrazovke umiestnený v strede, ale nevyplní celú plochu zobrazenia.	<ul style="list-style-type: none"> • Nastavenie Aspect Ratio (Pomer šírky k výške obrazu) skontrolujte v ponuke OSD Display Settings (Nastavenia zobrazenia). • Monitor resetujte na hodnoty výrobných nastavení.



Špecifické symptómy	Ako sa prejavujú	Možné riešenia
Pri stláčaní ovládacích prvkov nie je žiadny vstupný signál	Žiadny obraz, svieti biely svetelný indikátor.	<ul style="list-style-type: none"> • Skontrolujte zdroj signálu. Posunutím myši alebo stlačením ktoréhokoľvek tlačidla na klávesnici sa uistíte, že počítač nie je prepnutý do úsporného režimu. • Skontrolujte, či je signálny kábel pripojený správne. V prípade potreby znova pripojte signálny kábel. • Resetujte počítač alebo video prehrávač.
Obraz nevyplní celú obrazovku.	Obraz nevyplní výšku alebo šírku obrazovky.	<ul style="list-style-type: none"> • Monitor nemôže vzhľadom k rôznym formátom obrazu a pomerom strán obrazu na DVD zobrazovať obraz na celú obrazovku. • Spustite vstavanú diagnostiku.
Žiadny obraz pri používaní pripojenia DP k počítaču	Prázdna obrazovka	<ul style="list-style-type: none"> • Skontrolujte, že vaša grafická karta je certifikovaná pre štandard DP (DP1.1a alebo DP1.4). Prevezmite si a nainštalujte najnovší ovládač grafickej karty. • Niektoré grafické karty s podporou DP1.1a nepodporujú monitory s podporou DP1.4. Ak chcete zmeniť nastavenie monitora z DP 1.4 na DP 1.1a, prejdite do ponuky OSD a v možnosti Výber zdroja stlačte tlačidlo Výber DP  a podržte ho stlačené na 8 sekúnd.



Bezpečnostné pokyny

Používateľ by mal zvážiť umiestnenie displeja s lesklým rámov, pretože tento rám môže spôsobiť rušivé odrazy od okolitého svetla a svetlých plôch.

⚠ VÝSTRAHA: Používanie ovládacích prvkov, nastavení alebo postupov, ktoré sa v tejto dokumentácii neuvádzajú, môže mať za následok nebezpečenstvo úrazu elektrickým prúdom alebo mechanické poškodenie.

Informácie týkajúce sa bezpečnostných pokynov si pozrite v časti Informácie týkajúce sa bezpečnosti, prostredia a predpisov (SERI).

Upozornenia FCC (len pre USA) a ďalšie regulačné informácie

Upozornenia FCC a ďalšie regulačné informácie nájdete na webovej lokalite pre súlad s regulačnými predpismi na adrese www.dell.com/regulatory_compliance.

Kontaktovanie spoločnosti Dell

📎 POZNÁMKA: Ak nemáte aktívne internetové pripojenie, kontaktné informácie môžete nájsť na objednávke, faktúre, dodacom liste, účtenke alebo v katalógu výrobkov spoločnosti Dell.

Spoločnosť Dell poskytuje niekoľko možností technickej podpory a servisu on-line alebo po telefóne. Ich dostupnosť sa líši podľa krajiny a výrobu a niektoré služby nemusia byť vo vašej oblasti dostupné.

Ak chcete získať on-line obsah pomoci pre monitor:

Navštívte internetovú stránku www.dell.com/support/monitors.

Ak chcete kontaktovať spoločnosť Dell ohľadne predaja, technickej podpory alebo **záležitostí týkajúcich sa zákazníckeho servisu:**

- 1 Navštívte stránku www.dell.com/support.
- 2 Overte vašu krajinu alebo váš región v rozbaľovacej ponuke Vybrať krajinu/región v ľavom hornom rohu tejto stránky.
- 3 Kliknite na položku Kontaktujte nás vedľa rozbaľovacej ponuky krajín.
- 4 Podľa potreby vyberte vhodnú službu alebo prepojenie na technickú podporu.
- 5 Vyberte spôsob kontaktovania spoločnosti Dell, ktorý vám vyhovuje.



Zostavenie monitora

Nastavenie rozlíšenia zobrazenia na hodnotu 1920 x 1080 (U2419H/U2419HX)/2560 x 1440(U2719D/U2719DX) (maximum)

Na dosiahnutie najlepšieho výkonu nastavte rozlíšenie monitora na hodnotu **1920 x 1080 (U2419H/U2419HX)/2560 x 1440(U2719D/U2719DX)** pixlov; postupujte podľa nasledujúcich krokov:

V operačnom systéme Windows Vista, Windows 7, Windows 8 alebo Windows 8.1:

- 1 Len v systémoch Windows 8 alebo Windows 8.1 zvolte dlaždicu na pracovnej ploche počítača, ktorou sa počítač prepne do klasického zobrazenia pracovnej plochy
- 2 Pravým tlačidlom kliknite na pracovnú plochu a vyberte položku Rozlíšenie obrazovky.
- 3 Kliknite na rozbaľovací zoznam rozlíšení obrazovky a zvolte možnosť **1920 x 1080 (U2419H/U2419HX)/2560 x 1440(U2719D/U2719DX)**.
- 4 Kliknite na tlačidlo OK.

V operačnom systéme Windows 10:

- 1 Pravým tlačidlom kliknite na pracovnú plochu a kliknite na **nastavenie zobrazenia**.
- 2 Kliknite na **Advanced display settings (Rozšírené nastavenie zobrazenia)**.
- 3 Kliknite na rozbaľovací zoznam Resolution (Rozlíšenie) a zvolte rozlíšenie **1920 x 1080 (U2419H/U2419HX)/2560 x 1440(U2719D/U2719DX)**.
- 4 Kliknite na **Apply (Použiť)**.

Ak sa vám nezobrazí odporúčané rozlíšenie ako voliteľná možnosť, zrejme bude potrebné aktualizovať ovládač grafickej karty. Vyberte nižšie uvedenú možnosť, ktorá najlepšie charakterizuje počítačový systém, ktorý používate, a postupujte podľa uvedených krokov.

Počítač Dell

- 1 Navštívte stránku www.dell.com/support, zadajte servisné označenie vášho počítača a prevezmite si najnovší ovládač pre svoju video kartu.
- 2 Po nainštalovaní ovládačov pre grafický adaptér sa znovu pokúste nastaviť rozlíšenie na **1920 x 1080 (U2419H/U2419HX)/2560 x 1440(U2719D/U2719DX)**.



POZNÁMKA: Ak sa vám nedarí nastaviť rozlíšenie na **1920 x 1080 (U2419H/U2419HX)/2560 x 1440(U2719D/U2719DX)**, obráťte sa na obchodné zastúpenie Dell a informujte sa na grafický adaptér, ktorý podporuje tieto rozlíšenia.



Iný počítač ako Dell

V operačnom systéme Windows Vista, Windows 7, Windows 8 alebo Windows 8.1:

- 1 Len pre Windows 8 alebo Windows 8.1 ak chcete prepnúť na klasickú pracovnú plochu, vyberte dlaždicu Pracovná plocha.
- 2 Pravým tlačidlom kliknite na pracovnú plochu a kliknite na položku Personalization (Prispôbiť).
- 3 Kliknite na položku Change Display Settings (Zmeniť nastavenia obrazovky).
- 4 Kliknite na položku Advanced Settings (Rozšírené nastavenia).
- 5 Z popisu v hornej časti okna identifikujte dodávateľa vášho grafického ovládača (napr. NVIDIA, AMD, Intel atď.).
- 6 Aktualizovaný ovládač hľadajte na webovej lokalite poskytovateľa grafickej karty (napríklad <http://www.AMD.com> ALEBO <http://www.NVIDIA.com>).
- 7 Po nainštalovaní ovládačov pre váš grafický adaptér sa rozlíšenie znovu pokúste nastaviť na hodnotu **1920 x 1080 (U2419H/U2419HX)/2560 x 1440(U2719D/U2719DX)**.

V operačnom systéme Windows 10:

- 1 Pravým tlačidlom kliknite na pracovnú plochu a kliknite na **nastavenie zobrazenia**.
- 2 Kliknite na **Advanced display settings (Rozšírené nastavenie zobrazenia)**.
- 3 Kliknite na možnosť **Display adapter properties (Vlastnosti grafického adaptér)**.
- 4 Z popisu v hornej časti okna identifikujte dodávateľa vášho grafického ovládača (napr. NVIDIA, AMD, Intel atď.).
- 5 Aktualizovaný ovládač hľadajte na webovej lokalite poskytovateľa grafickej karty (napríklad <http://www.AMD.com> ALEBO <http://www.NVIDIA.com>).
- 6 Po nainštalovaní ovládačov pre váš grafický adaptér sa rozlíšenie znovu pokúste nastaviť na hodnotu **1920 x 1080 (U2419H/U2419HX)/2560 x 1440(U2719D/U2719DX)**.



POZNÁMKA: Ak nedokážete nastaviť odporúčané rozlíšenie, kontaktujte výrobcu svojho počítača alebo zakúpte adaptér grafickej karty s podporou rozlíšenia obrazu.



Pokyny pre údržbu

Čistenie monitora

 **VÝSTRAHA:** Pred čistením monitora odpojte sieťový kábel monitora od elektrickej zásuvky.

 **UPOZORNENIE:** Pred čistením monitora si prečítajte a dodržiavajte **bezpečnostné pokyny**.

V rámci osvedčených postupov pri vybaľovaní, čistení alebo manipulácii s monitorom dodržiavajte pokyny uvedené v zozname nižšie:

- Na čistenie antistatickej obrazovky používajte čistú, mäkkú handričku slabo navlhčenú vo vode. Ak je to možné, používajte špeciálnu tkaninu na čistenie obrazoviek, ktorá je vhodná na antistatický povlak. Nepoužívajte benzén, riedidlo, čpavok, abrazívne čistiadlá alebo stlačený vzduch.
- Na čistenie monitora používajte handričku slabo navlhčenú v teplej vode. Vyhnite sa používaniu akéhokoľvek čistiaceho prostriedku, pretože niektoré čistiace prostriedky zanechávajú na monitore mliečny povlak.
- Ak si pri vybaľovaní monitora všimnete biely prášok, utrite ho handričkou.
- S monitorom zaobchádzajte opatrne, aby sa nepoškriabal, pretože stopy po škrabancoch sú na monitoroch tmavej farby viac viditeľné, ako na monitoroch svetlej farby.
- Ak chcete na vašom monitore udržať najlepšiu kvalitu obrazu, používajte dynamicky sa meniaci šetrič obrazovky a monitor vypnite, keď sa práve nepoužíva.

