

Dell UltraSharp

U2518D/U2518DX/U2518DR

Sổ tay hướng dẫn sử dụng

Mẫu: U2518D/U2518DX/U2518DR
Mẫu quy định: U2518Dt





LƯU Ý: LƯU Ý cho biết thông tin quan trọng giúp bạn sử dụng máy tính hiệu quả hơn.



CHÚ Ý: CHÚ Ý cho biết thiệt hại tiềm ẩn đối với phần cứng hoặc mất dữ liệu nếu bạn không thực hiện theo các hướng dẫn.



CẢNH BÁO: CẢNH BÁO cho biết nguy cơ gây thiệt hại tài sản, tổn thương cơ thể hoặc gây tử vong.

Bản quyền © 2017-2019 Dell Inc. hoặc các công ty con của Dell. Bảo lưu mọi quyền. Dell, EMC, và các thương hiệu khác là thương hiệu của Dell Inc. hoặc các công ty con của Dell. Các thương hiệu khác có thể là thương hiệu của chủ sở hữu tương ứng.

2019 – 10

Rev. A04

Mục lục

Giới thiệu màn hình	5
Phụ kiện trọn gói.	5
Tính năng sản phẩm.	6
Nhận biết các bộ phận và nút điều khiển	7
Thông số kỹ thuật màn hình	10
Cắm Vào Là Chạy	21
Chính sách chất lượng và điểm ảnh màn hình LCD	21
Lắp đặt màn hình	22
Lắp giá đỡ	22
Sử dụng chức năng Nghiêng, Xoay và Kéo dài thẳng	25
Điều chỉnh Cài đặt Màn hình Xoay cho Hệ thống của bạn	26
Kết nối màn hình.	26
Bố trí cáp	29
Tháo giá đỡ màn hình	29
Giá treo tường (Tùy chọn)	30
Sử dụng màn hình	31
Bật màn hình.	31
Sử dụng các nút điều khiển mặt trước.	31
Sử dụng menu màn hình ảo (OSD).	34



Khắc phục sự cố	48
Tự kiểm tra	48
Chẩn đoán tích hợp	50
Các sự cố thường gặp	51
Sự cố liên quan đến sản phẩm	52
Phụ lục	53
Hướng dẫn an toàn	53
Thông báo FCC (Chỉ áp dụng ở Mỹ) và Thông tin quy định khác	53
Liên hệ với Dell	53
Cài đặt màn hình.	54
Hướng dẫn bảo dưỡng	57



Giới thiệu màn hình



Phụ kiện trọn gói

Màn hình của bạn được gửi kèm các phụ kiện như liệt kê dưới đây. Đảm bảo bạn đã nhận tất cả các phụ kiện và [liên hệ với Dell](#) nếu thiếu bất kỳ phụ kiện nào.

LƯU Ý: Một số phụ kiện có thể tùy chọn và không được gửi kèm màn hình của bạn. Một số tính năng hoặc phương tiện có thể không có sẵn ở một số quốc gia.

	Màn hình
	Giá đỡ
	Chân đế
	Cáp điện (khác nhau ở mỗi quốc gia)



	<p>Cáp ngược dòng USB 3.0 (kích hoạt các cổng USB trên màn hình)</p>
	<p>Cáp DP (Kết nối DP với mDP, chỉ dành cho màn hình U2518D)</p>
	<p>Cáp HDMI (U2518DX & U2518DR)</p>
	<ul style="list-style-type: none"> • Sổ hướng dẫn cài đặt nhanh • Thông tin về An toàn, Môi trường và Quy định • Báo cáo hiệu chỉnh gốc

Tính năng sản phẩm

Màn hình **Dell UltraSharp U2518D/U2518DX/U2518DR** có một màn hình tinh thể lỏng (LCD) tranzito màng mỏng (TFT) ma trận hoạt động và đèn nền LED. Các tính năng của màn hình bao gồm:

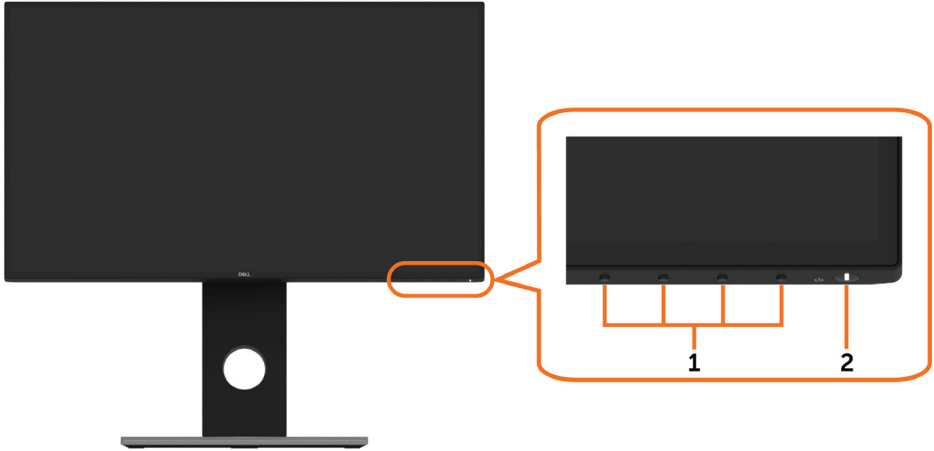
- Hiển thị vùng xem 63,44 cm (25 inch) (đo theo đường chéo).
Độ phân giải 2560 x 1440 với khả năng hỗ trợ toàn màn hình cho độ phân giải thấp hơn.
- Các góc xem rộng với 99% màu sRGB.
- Có khả năng chỉnh nghiêng, xoay, quay và kéo dài thẳng.
- Giá đỡ rời và các lỗ lắp đặt 100mm theo Hiệp Hội Tiêu Chuẩn Điện Tử Video (VESA) cung cấp các giải pháp lắp đặt linh động.
- Mép vát siêu mỏng giúp giảm thiểu khoảng cách mép vát khi sử dụng nhiều màn hình, cho phép thiết lập dễ dàng hơn với trải nghiệm xem vô cùng tinh tế.
- Kết nối kỹ thuật số mở rộng với DP, mDP, HDMI và USB 3.0 giúp màn hình không bị lỗi thời.
- Tính năng Cắm Là Chạy (Plug and play) nếu được hỗ trợ bởi hệ thống của bạn.
- Các điều chỉnh menu màn hình ảo (OSD) cho phép dễ dàng thiết lập và tối ưu hóa màn hình.
- Khe khóa an toàn.
- Khả năng quản lý tài sản.
- Thủy tinh không chứa asen và màn hình không chứa thủy ngân.
- Phần mềm Energy Gauge hiển thị mức điện năng mà màn hình đang tiêu thụ trong thời gian thực.
- Nguồn điện chờ 0,5 W khi ở chế độ chờ.
- Mang đến cảm giác dễ chịu tối đa cho mắt với màn hình không nhấp nháy.



- Màn hình phát xạ ánh sáng xanh có thể gây ra tác động lâu dài làm tổn hại mắt, bao gồm hiện tượng mỏi mắt và căng mắt kỹ thuật số. Tính năng ComfortView được thiết kế để giảm lượng ánh sáng xanh phát ra từ màn hình, giúp mang lại cảm giác dễ chịu tối đa cho mắt người dùng.

Nhận biết các bộ phận và nút điều khiển

Mặt trước



Nhãn	Mô tả
1	Nút chức năng (Để biết thêm thông tin, xem Sử dụng màn hình)
2	Nút bật/tắt nguồn (kèm đèn báo LED)



Mặt sau




Nhãn	Mô tả	Sử dụng
1	Các lỗ lắp đặt theo chuẩn VESA (100 mm x 100 mm - nằm sau nắp đáy VESA đã lắp)	Lắp màn hình lên tường bằng bộ giá treo tường tương thích chuẩn VESA- (100 mm x 100 mm).
2	Nhãn quy định	Liệt kê các thông số chấp nhận theo quy định.
3	Nút nhả giá đỡ	Nhả giá đỡ ra khỏi màn hình.
4	Khe khóa an toàn	Giữ chặt màn hình bằng khóa an toàn (bán riêng).
5	Mã vạch, số seri và nhãn Thẻ Dịch vụ	Tham khảo nhãn này nếu bạn cần liên hệ với Dell để được hỗ trợ kỹ thuật.
6	Khe quản lý cáp	Dùng để sắp xếp các loại cáp bằng cách đặt chúng xuyên qua khe này.

Mặt bên cạnh

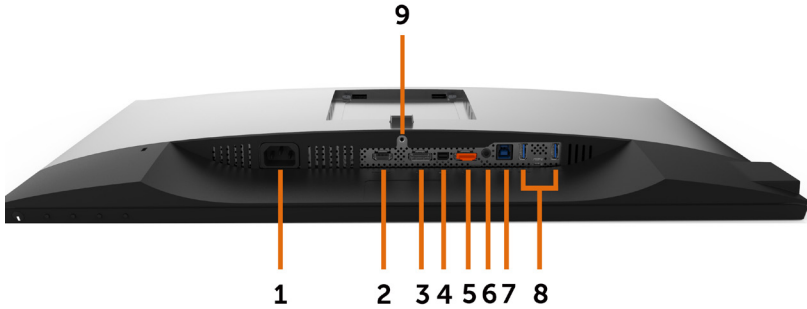




Cổng xuôi dòng USB

Cổng có biểu tượng pin  hỗ trợ BC 1.2.



Mặt dưới



Nhãn	Mô tả	Sử dụng
1	Đầu cắm nguồn AC	Đề cắm cấp nguồn màn hình.
2	Cổng HDMI	Kết nối máy tính bằng cáp HDMI (tùy chọn).
3	Đầu cắm DP (vào)	Kết nối máy tính bằng cáp DP.
4	Đầu cắm mDP (vào)	Kết nối máy tính bằng cáp nối mDP với DP.
5	Đầu cắm DP (ra) 	Đầu ra DP cho màn hình tương thích chuẩn MST (truyền tải đĩa luồng). Chỉ có thể kết nối màn hình DP 1.1 làm màn hình cuối trong chuỗi MST. Để bật MST, tham khảo hướng dẫn ở phần “ Kết nối màn hình cho chức năng MST DP ” LƯU Ý: Rút phích cắm cao su ra khi sử dụng đầu nối DP ra.
6	Cổng đầu ra âm thanh	Kết nối loa với âm thanh phát lại qua các kênh âm thanh HDMI hoặc DisplayPort. Chỉ hỗ trợ âm thanh 2 kênh. LƯU Ý: Cổng đầu ra âm thanh không hỗ trợ tai nghe. ⚠ CẢNH BÁO: Áp suất âm thanh quá mức từ các ống nghe hoặc tai nghe có thể làm giảm hoặc mất thính giác.
7	Cổng ngược dòng USB	Cắm cáp USB kèm theo màn hình vào máy tính. Một khi đã cắm cáp này, bạn có thể sử dụng cổng cắm xuôi dòng USB trên màn hình.
8	Cổng xuôi dòng USB (2)	Kết nối các thiết bị USB. Bạn chỉ có thể sử dụng các cổng cắm này sau khi đã cắm cáp USB vào máy tính và cổng cắm ngược dòng USB trên màn hình. Cổng có biểu tượng pin  hỗ trợ BC 1.2.
9	Khóa giá đỡ	Khóa giá đỡ chặt vào màn hình bằng vít M3 x 6 mm (không bán kèm màn hình).



Thông số kỹ thuật màn hình

Loại màn hình	Màn hình LCD TFT ma trận chủ động
Loại bảng điều khiển	Công nghệ chuyển đổi trong mặt phẳng
Khuôn Dạng	16:9
Kích thước hình có thể xem	
Chéo	63,44 cm (25 inch)
Vùng hoạt động	
Ngang	552,96 mm (21,77 inch)
Dọc	311,04 mm (12,25 inch)
Vùng	171992,7 mm ² (266,59 inch ²)
Khoảng cách giữa các điểm ảnh	0,216 mm x 0,216 mm
Điểm Ảnh Mỗi Inch (PPI)	117,5
Góc xem	
Dọc	178° (chuẩn)
Ngang	178° (chuẩn)
Độ sáng	350 cd/m ² (chuẩn)
Tỷ lệ tương phản	1000:1 (chuẩn)
Bọc Màn Hình Hiển Thị	Xử lý chống lóa cho lớp vỏ cứng bộ phận cực phía trước (3H)
Đèn nền	LED
Thời gian đáp ứng (Xám sang Xám)	5 ms (chế độ nhanh) 8 ms (Chế độ THƯỜNG)
Độ sâu màu	16,78 triệu màu
Gam màu	99% sRGB 99% REC709 79% DCI-P3
Độ chính xác hiệu chỉnh	Delta E < 2 (trung bình)
Khả năng kết nối	<ul style="list-style-type: none">• 1 cổng DP 1.2 (HDCP 1.4)• 1 cổng mDP 1.2 (HDCP 1.4)• 1 cổng DP 1.2 (đầu ra) với MST (HDCP 1.4)• 1 cổng HDMI2.0 (HDCP 2.2)• 2 cổng USB 3.0 xuôi dòng• 2 cổng USB 3.0 tích hợp tính năng sạc BC1.2 ở mức 2A (tối đa)• 1 cổng USB 3.0 lên dòng• 1 đầu ra âm thanh analog (giắc cắm 3.5mm)



Độ rộng viền (từ mép màn hình đến vùng hoạt động)	7,30 mm (Đỉnh) 7,30 mm (Trái/Phải) 8,80 mm (Đáy)
Khả năng điều chỉnh	
Giá đỡ có thể điều chỉnh độ cao	130 mm
Nghiêng	-5° - 21°
Xoay	-45° - 45°
Quản lý cáp	có
Tương thích phần mềm quản lý màn hình Dell (DDM)	Bố trí dễ dàng và các tính năng chính khác
Độ an toàn	Khe khóa an toàn (khóa cáp được bán riêng) Khe khóa giá đỡ chống trượt (nối với tấm nền)

Thông số kỹ thuật độ phân giải

Dải quét ngang	30 kHz - 140 kHz (HDMI2.0) 30 kHz - 88 kHz (Khác)
Dải quét dọc	56 Hz - 76 Hz
Độ phân giải cài sẵn tối đa	2560 x 1440 ở tần số 60 Hz
Tính năng hiển thị video (Phát lại qua DP & HDMI)	480i, 480p, 576i, 576p, 720p, 1080i, 1080p, 1440p



Chế độ hiển thị cài sẵn

Chế độ hiển thị	Tần số ngang (kHz)	Tần số dọc (Hz)	Đồng hồ điểm ảnh (MHz)	Cực đồng bộ (Ngang/Dọc)
720 x 400	31,5	70,0	28,3	-/+
VESA, 640 x 480	31,5	60,0	25,2	-/-
VESA, 640 x 480	37,5	75,0	31,5	-/-
VESA, 800 x 600	37,9	60,3	40,0	+/+
VESA, 800 x 600	46,9	75,0	49,5	+/+
VESA, 1024 x 768	48,4	60,0	65,0	-/-
VESA, 1024 x 768	60,0	75,0	78,8	+/+
VESA, 1152 x 864	67,5	75,0	108,0	+/+
VESA, 1280 x 1024	64,0	60,0	108,0	+/+
VESA, 1280 x 1024	80,0	75,0	135,0	+/+
VESA, 1600 x 1200	75,0	60,0	162,0	+/+
VESA, 1920 x 1080	67,5	60,0	148,5	+/+
VESA, 2048 x 1080	66,58	60,0	147,16	+/-
CVR, 2560 x 1440	88,8	60,0	241,5	+/-



Chế độ Truyền tải Đa luồng MST (MST)


Màn hình Nguồn MST	Số lượng màn hình ngoài tối đa có thể được hỗ trợ 2560 x 1440/60 Hz
2560 x 1440/60 Hz	1

LƯU Ý: Độ phân giải màn hình bên ngoài tối đa được hỗ trợ chỉ là 2560 x 1440 60Hz.

Thông số kỹ thuật điện

Tín hiệu đầu vào video	<ul style="list-style-type: none">Tín hiệu video số cho từng dòng khác biệt.Trên mỗi dòng khác biệt với trở kháng 100 ohm.Hỗ trợ đầu vào tín hiệu DP/HDMI.
Điện áp/tần số/dòng điện đầu vào	100-240 VAC / 50 hoặc 60 Hz \pm 3 Hz / 1,6 A (tối đa)
Dòng điện khởi động	120 V: 40 A (Tối đa) 240 V: 80 A (Tối đa)

Đặc tính vật lý

Loại đầu cắm	<ul style="list-style-type: none">Đầu cắm DP (gồm đầu vào DP và đầu ra DP)Đầu cắm mDPCổng HDMIĐầu ra âm thanhĐầu nối cổng truyền cập nhật USB 3.0.4 cổng cắm xuôi dòng USB 3.0. (Cổng có biểu tượng ánh sáng  dùng cho BC 1.2)
Loại cáp tín hiệu	Cáp nối DP với mDP1,8 M (chỉ dành cho màn hình U2518D) Cáp USB 3,0 1,8 M (U2518DX & U2518DR) Cáp USB 3,0 1,8 M
Kích thước (có giá đỡ)	
Chiều cao (kéo dài)	527,2 mm (20,76 inch)
Chiều cao (thu ngắn)	397,2 mm (15,64 inch)
Chiều rộng	567,6 mm (22,35 inch)
Độ dày	200,1 mm (7,88 inch)
Kích thước (không có giá đỡ)	
Chiều cao	331,5 mm (13,05 inch)
Chiều rộng	567,6 mm (22,35 inch)
Độ dày	49,2 mm (1,94 inch)



Kích thước giá đỡ	
Chiều cao (kéo dài)	432,7 mm (17,04 inch)
Chiều cao (thu ngắn)	386,5 mm (15,21 inch)
Chiều rộng	292,4 mm (11,50 inch)
Độ dày	200,1 mm (7,88 inch)
Trọng lượng	
Kèm thùng đựng	8,33 kg (18,36 pound)
Kèm bộ phận giá đỡ và các loại cáp	6,24 kg (13,76 pound)
Không kèm bộ phận giá đỡ (xem xét giá đỡ treo tường hoặc giá đỡ VESA - không có cáp)	3,42 kg (7,54 pound)
Bộ phận giá đỡ	2,47 kg (5,45 pound)

Đặc tính môi trường

Tiêu chuẩn phù hợp	
Màn hình được chứng nhận TCO	có
Tuân thủ RoHS	có
Màn hình không dùng BFR/PVC (ngoại trừ cáp dùng ngoài)	có
Nhiệt độ	
Hoạt động	0°C - 40°C (32°F - 104°F)
Không hoạt động	-20°C - 60°C (-4°F - 140°F)
Độ ẩm	
Hoạt động	10% - 80% (không ngưng tụ)
Không hoạt động	5% - 90% (không ngưng tụ)
Độ cao	
Hoạt động	5,000 m (16,404 foot) (tối đa)
Không hoạt động	12,192 m (40,000 foot) (tối đa)
Công suất tản nhiệt	375,32 đơn vị nhiệt Anh (BTU)/giờ (tối đa) 102,36 đơn vị nhiệt Anh (BTU)/giờ (quy chuẩn)



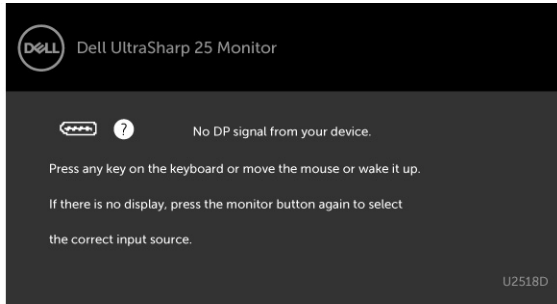
Chế độ quản lý nguồn

Nếu bạn đã cài đặt card video hay phần mềm tương thích chuẩn DPM của VESA vào PC, màn hình có thể tự động giảm mức tiêu thụ điện khi không sử dụng. Chức năng này gọi là Chế Độ Tiết Kiệm Điện*. Nếu máy tính phát hiện đầu vào từ bàn phím, chuột hoặc các thiết bị đầu vào khác, màn hình sẽ tự hoạt động trở lại. Bảng sau đây cho biết mức tiêu thụ điện và cách truyền tín hiệu của tính năng tiết kiệm điện tự động này.

Chế độ VESA	Đồng bộ ngang	Đồng bộ dọc	Video	Đèn báo nguồn	Mức tiêu thụ điện
Hoạt động bình thường	Hoạt động	Hoạt động	Hoạt động	Trắng	110 W (tối đa)** 30 W (chuẩn)
Chế độ tắt hoạt động	Không hoạt động	Không hoạt động	Tắt	Trắng (Sáng đỏ)	Dưới 0,5 W
Tắt	-	-	-	Tắt	Dưới 0,3 W

Mức tiêu thụ điện P_{on}	23,2 W
Tổng năng lượng tiêu thụ (TEC)	72,4 kWh

Menu OSD chỉ hoạt động ở chế độ hoạt động bình thường. Nếu bạn nhấn bất kỳ nút nào ở chế độ tắt hoạt động, một thông báo sau đây sẽ hiển thị:



*Chỉ có thể đạt mức tiêu thụ điện bằng 0 ở chế độ OFF (TẮT) khi rút adapter nguồn ra khỏi màn hình.

**Mức tiêu thụ năng lượng tối đa với độ sáng tối đa và USB hoạt động.

Tài liệu này chỉ cung cấp thông tin và phản ánh hiệu suất hoạt động ở phòng thí nghiệm. Sản phẩm có thể hoạt động khác nhau, tùy thuộc vào phần mềm, các linh kiện và thiết bị ngoại vi mà quý khách đã đặt mua và chúng tôi không có trách nhiệm phải cập nhật thông tin này. Do đó, quý khách không nên dựa vào thông tin này để đưa ra các quyết định về độ dung sai điện hoặc bằng cách khác. Không có bảo đảm về độ chính xác hoặc sự hoàn chỉnh của sản phẩm được nêu rõ hay ngụ ý.

Kích hoạt máy tính và màn hình để truy cập menu OSD.

LƯU Ý:

P_{on} : Mức tiêu thụ năng lượng của Chế độ Bật được đo bằng tham chiếu tới phương

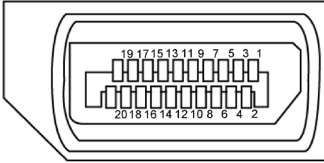


pháp kiểm thử Energy Star.

TEC: Tổng mức tiêu thụ năng lượng theo kWh được đo bằng tham chiếu tới phương pháp kiểm thử Energy Star.

Cách gán châu cắm

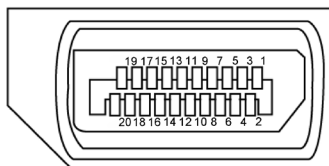
Đầu cắm DP (vào)



Số châu cắm	Mặt 20 châu của cáp tín hiệu vừa kết nối
1	ML3(n)
2	GND (Tiếp đất)
3	ML3(p)
4	ML2(n)
5	GND (Tiếp đất)
6	ML2(p)
7	ML1(u)
8	GND (Tiếp đất)
9	ML1(p)
10	ML0(n)
11	GND (Tiếp đất)
12	ML0(p)
13	Cấu hình 1
14	Cấu hình 2
15	Kênh AUX (p)
16	GND (Tiếp đất)
17	Kênh AUX (n)
18	Phát hiện cắm nóng
19	Trở về
20	DP_PWR



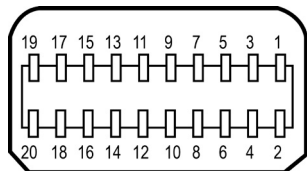
Đầu cắm DP (ra)



Số chấu cắm	Mặt 20 chấu của cáp tín hiệu vừa kết nối
1	ML0(p)
2	GND (Tiếp đất)
3	ML0(n)
4	ML1(p)
5	GND (Tiếp đất)
6	ML1(n)
7	ML2(p)
8	GND (Tiếp đất)
9	ML2(n)
10	ML3(p)
11	GND (Tiếp đất)
12	ML3(n)
13	Cấu hình 1
14	Cấu hình 2
15	Kênh AUX (p)
16	GND (Tiếp đất)
17	Kênh AUX (n)
18	Phát hiện cắm nóng
19	Trở về
20	DP_PWR



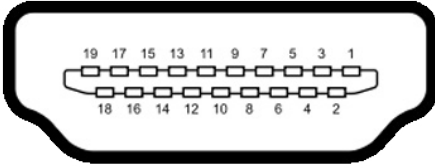
Đầu cắm mDP



Số chấu cắm	Mặt 20 chấu của cáp tín hiệu vừa kết nối
1	GND (Tiếp đất)
2	Phát hiện cắm nóng
3	ML3(n)
4	Cấu hình 1
5	ML3(p)
6	Cấu hình 2
7	GND (Tiếp đất)
8	GND (Tiếp đất)
9	ML2(n)
10	ML0(p)
11	ML2(p)
12	ML0(p)
13	GND (Tiếp đất)
14	GND (Tiếp đất)
15	ML1(n)
16	AUX (p)
17	ML1(p)
18	AUX (n)
19	GND (Tiếp đất)
20	Chấu DP_PWR



Đầu cắm HDMI




Số chấu cắm	Mặt 19 chấu của cáp tín hiệu vừa kết nối
1	DỮ LIỆU TMDS 2+
2	MÀNG CHẮN DỮ LIỆU TMDS 2
3	DỮ LIỆU TMDS 2-
4	DỮ LIỆU TMDS 1+
5	MÀNG CHẮN DỮ LIỆU TMDS 1
6	DỮ LIỆU TMDS 1-
7	DỮ LIỆU TMDS 0+
8	MÀNG CHẮN DỮ LIỆU TMDS 0
9	DỮ LIỆU TMDS 0-
10	ĐỒNG HỒ TMDS+
11	MÀNG CHẮN ĐỒNG HỒ TMDS
12	ĐỒNG HỒ TMDS-
13	CEC
14	Dành riêng (N.C. trên thiết bị)
15	ĐỒNG HỒ DDC (SCL)
16	DỮ LIỆU DDC (SDA)
17	Tiếp đất DDC/CEC
18	NGUỒN +5 V
19	PHÁT HIỆN CẢM NÓNG




Buýt nối tiếp đa năng (USB)

Phần này cung cấp cho bạn thông tin về các cổng USB có sẵn trên màn hình.

LƯU Ý: 2 A trên cổng xuôi dòng USB (cổng có biểu tượng pin ) với các thiết bị tương thích BC 1.2; lên đến 0,9 A trên các cổng xuôi dòng 3 USB còn lại.

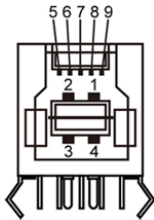
- 1 cổng ngược dòng - ở mặt dưới
- 4 cổng xuôi dòng - 2 màn hình ở bên trái, 2 ở mặt dưới

Cổng sạc pin - cổng có biểu tượng pin  hỗ trợ khả năng sạc pin nhanh nếu thiết bị tương thích chuẩn BC 1.2.

LƯU Ý: Cổng USB của màn hình chỉ hoạt động khi màn hình đang bật hoặc ở chế độ tiết kiệm điện. Nếu bạn tắt màn hình rồi bật lại, có thể mất vài giây để các thiết bị ngoại vi đã kết nối tiếp tục hoạt động bình thường.

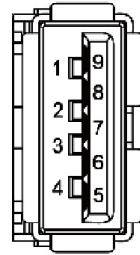
Tốc độ truyền	Tốc độ dữ liệu	Mức tiêu thụ điện
Siêu tốc	5 Gb/giây	4,5 W mỗi cổng (tối đa)
Tốc độ cao	480 Mb/giây	2,5 W mỗi cổng (tối đa)
Tốc độ tối đa	12 Mb/giây	2,5 W mỗi cổng (tối đa)

Cổng ngược dòng USB



Số chấu cắm	Tên tín hiệu
1	VBUS
2	D-
3	D+
4	GND
5	StdB_SSTX-
6	StdB_SSTX+
7	GND_DRAIN
8	StdB_SSRX-
9	StdB_SSRX+
Shell	Shield

Cổng xuôi dòng USB



Số chấu cắm	Tên tín hiệu
1	VBUS
2	D-
3	D+
4	GND
5	StdA_SSRX-
6	StdA_SSRX+
7	GND_DRAIN
8	StdA_SSTX-
9	StdA_SSTX+
Shell	Shield



Cắm Vào Là Chạy

Bạn có thể lắp đặt màn hình ở bất kỳ hệ thống nào tương thích chuẩn Plug-and-Play (Cắm Vào Là Chạy). Màn hình sẽ tự động cung cấp cho hệ thống máy tính Dữ Liệu Nhận Dạng Màn Hình Mở Rộng (EDID) liên quan qua các giao thức Kênh Hiển Thị Dữ Liệu (DDC) để máy tính có thể tự định cấu hình và tối ưu hóa các cài đặt màn hình. Phần lớn các cài đặt màn hình đều là tự động; bạn có thể chọn các cài đặt khác nếu muốn. Để biết thêm thông tin về cách đổi cài đặt màn hình, xem [Sử dụng màn hình](#).

Chính sách chất lượng và điểm ảnh màn hình LCD

Trong quá trình sản xuất màn hình LCD, không hiếm khi gặp tình trạng một hoặc nhiều điểm ảnh trở nên cố định ở một trạng thái không thay đổi vốn rất khó nhận biết và không ảnh hưởng đến chất lượng hiển thị hoặc khả năng sử dụng màn hình. Để biết thêm thông tin về Chính Sách Điểm Ảnh Màn Hình LCD, vào trang Hỗ trợ của Dell tại:

<http://www.dell.com/support/monitors>.



Lắp đặt màn hình

Lắp giá đỡ



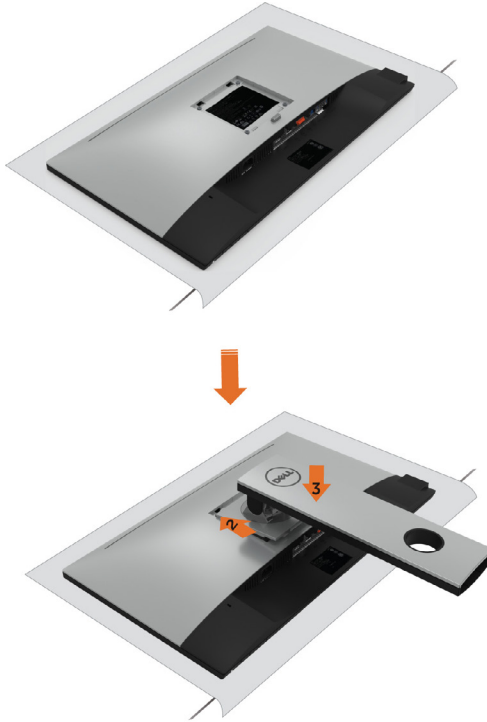
LƯU Ý: Giá đỡ và đế giữ được tháo ra khi vận chuyển màn hình từ nhà máy.



LƯU Ý: Quy trình dưới đây áp dụng cho giá đỡ mặc định. Nếu bạn đã mua bất kỳ giá đỡ nào khác, hãy tham khảo tài liệu kèm theo giá đỡ đó để biết cách lắp đặt.



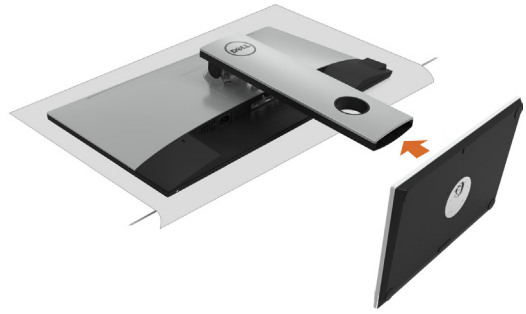
CHÚ Ý: Đặt màn hình trên bề mặt phẳng, sạch và mềm để tránh trầy xước màn hình.



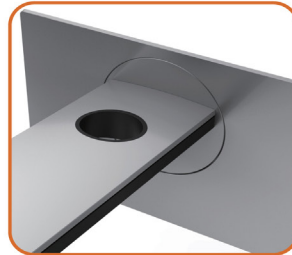
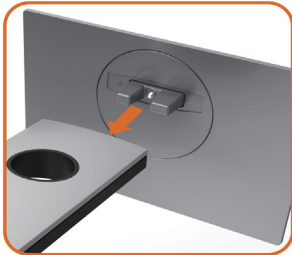
Để lắp giá đỡ màn hình:

- 1 Tháo nắp lớp màn hình ra và đặt úp màn hình xuống.
- 2 Chèn hai miếng gắn ở phần trên giá đỡ vào rãnh phía sau màn hình.
- 3 Ấn giá đỡ xuống cho đến khi khớp vào vị trí.





- Giữ đế giá đỡ với dấu hình tam giác ▲ quay ngược lên.



- Chỉnh các khối nhô ra khỏi đế giá đỡ thẳng với khe nối trên giá đỡ.
- Cho các khối của đế giá đỡ vào khe giá đỡ hoàn toàn.





- Nâng cán vít lên và xoay vít theo chiều kim đồng hồ.
- Sau khi siết chặt vít hoàn toàn, gấp phẳng phần cán vít vào trong chỗ thụt vào.

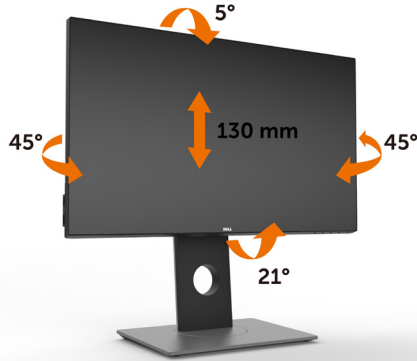


Sử dụng chức năng Nghiêng, Xoay và Kéo dài thẳng

LƯU Ý: Tùy chọn này chỉ áp dụng cho màn hình có kèm giá đỡ. Nếu bạn đã mua bất kỳ giá đỡ nào khác, hãy tham khảo sổ hướng dẫn lắp đặt giá đỡ tương ứng để biết hướng dẫn lắp đặt.

Nghiêng, Xoay, Kéo dài thẳng

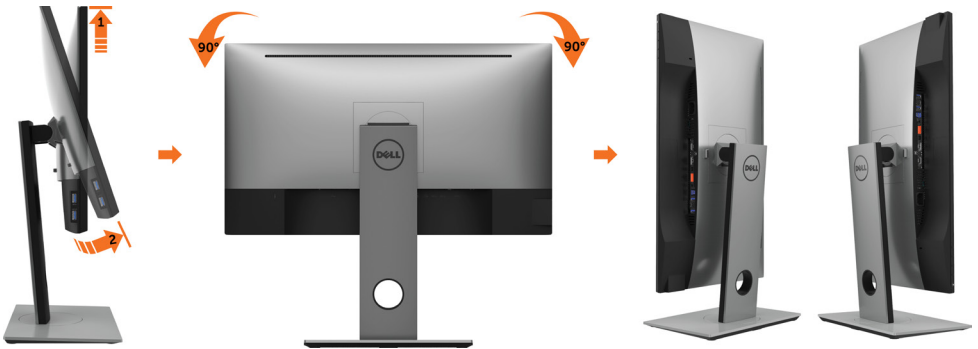
Khi lắp giá đỡ vào màn hình, bạn có thể đặt màn hình nghiêng ở góc xem thuận lợi nhất.



LƯU Ý: Giá đỡ được tháo ra khi vận chuyển màn hình từ nhà máy.


Xoay màn hình

Trước khi bạn xoay màn hình, màn hình phải được kéo dài hoàn toàn theo hướng thẳng và đặt nghiêng lên hoàn toàn để tránh chạm mép dưới màn hình.




LƯU Ý: Để sử dụng chức năng Display Rotation (Xoay màn hình) (Xem Ngang so với Dọc) với máy tính Dell, bạn cần có driver đồ họa đã cập nhật vốn không kèm theo màn hình này. Để tải về driver đồ họa, truy cập www.dell.com/support và xem mục Download (Tải về) dành cho Driver video để có các cập nhật driver mới nhất.



 **LƯU Ý:** Khi ở Portrait View Mode (Chế độ xem dọc), bạn có thể gặp phải tình trạng giảm hiệu suất trong các ứng dụng dùng nhiều đồ họa (như chơi game 3D và vãn vãn).


Điều chỉnh Cài đặt Màn hình Xoay cho Hệ thống của bạn

Sau khi xoay màn hình, bạn cần hoàn tất quy trình dưới đây để điều chỉnh Cài đặt Màn hình Xoay cho Hệ thống.

 **LƯU Ý:** Nếu đang sử dụng màn hình với máy tính không phải của Dell, bạn cần truy cập trang web driver đồ họa hoặc trang web nhà sản xuất máy tính để biết thông tin về cách xoay 'các nội dung' trên màn hình.

Để điều chỉnh Cài đặt Màn hình Xoay:

- 1 Nhấp phải lên màn hình nền và nhấp Properties (Thuộc tính).
- 2 Chọn thẻ Settings (Cài đặt) và nhấp Advanced (Nâng cao).
- 3 Nếu bạn có card đồ họa AMD, chọn thẻ Rotation (Xoay) và cài hướng xoay mong muốn.
- 4 Nếu bạn có card đồ họa nVidia, nhấp thẻ nVidia, chọn NVRotate ở cột tay trái và sau đó chọn hướng xoay mong muốn.
- 5 Nếu bạn có card đồ họa Intel®, chọn thẻ Intel graphics (Đồ họa Intel), nhấp Graphic Properties (Thuộc tính đồ họa), chọn thẻ Rotation (Xoay) và sau đó cài hướng xoay mong muốn.


 **LƯU Ý:** Nếu bạn không nhìn thấy tùy chọn xoay hoặc nó đang hoạt động không thích hợp, hãy truy cập www.dell.com/support và tải về driver mới nhất cho card đồ họa của bạn.

Kết nối màn hình

 **CẢNH BÁO:** Trước khi bắt đầu bất cứ quy trình nào ở phần này, hãy tuân thủ [Hướng dẫn an toàn](#).

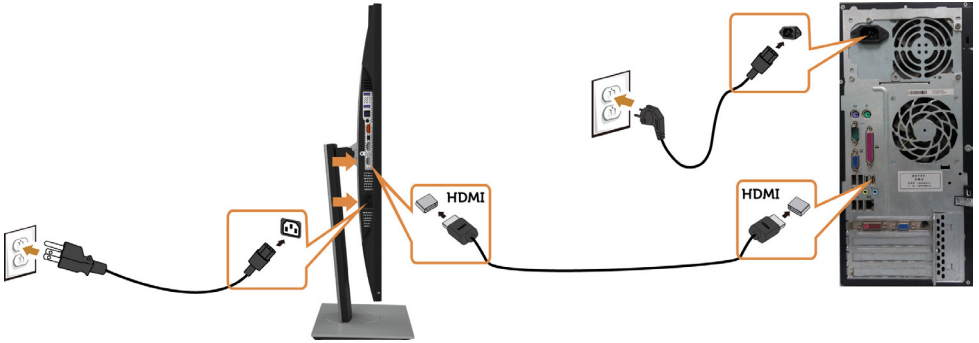
Để kết nối màn hình với máy vi tính:

- 1 Tắt máy tính.
- 2 Cắm cáp HDMI/DP-mDP/USB từ màn hình vào máy tính.
(Kéo dài theo chiều dọc và nghiêng màn hình hoàn toàn và xoay để nối cáp.
Xem [Xoay Màn hình](#).)
- 3 Bật màn hình.
- 4 Chọn nguồn đầu vào thích hợp trong Menu OSD của màn hình trên máy tính.

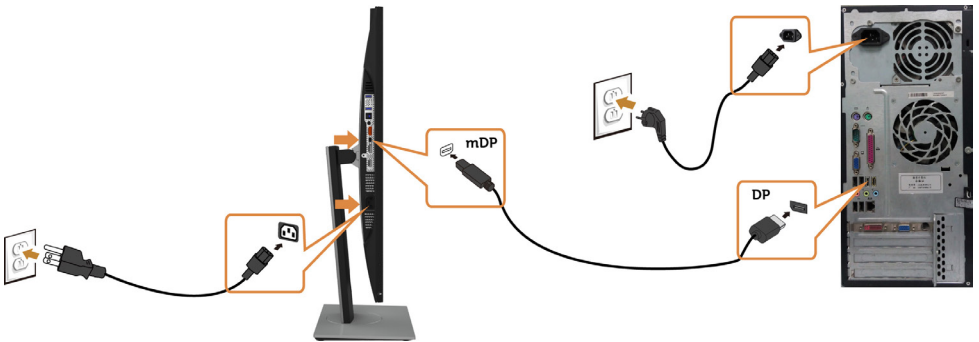
 **LƯU Ý:** Cài đặt mặc định của **U2518D/U2518DX/U2518DR** là DP 1.2. Card đồ họa DP 1.1 có thể không hiển thị bình thường. Vui lòng tham khảo "[Sự cố sản phẩm cụ thể – Không có ảnh khi sử dụng kết nối DP để kết nối với PC](#)" để đổi cài đặt mặc định.



Kết nối cáp HDMI (tùy chọn)



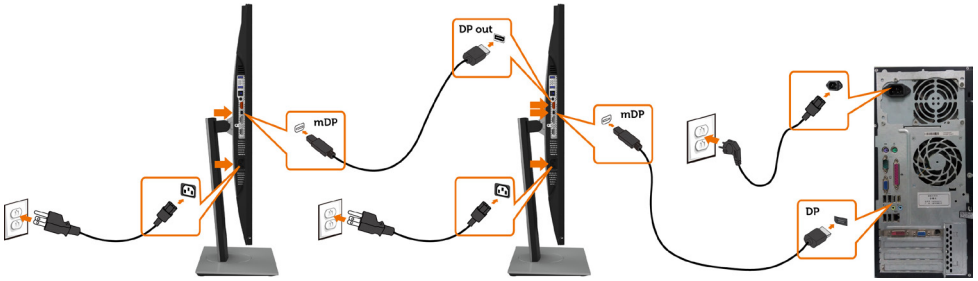
Kết nối cáp DP (hoặc mDP)



LƯU Ý: Cổng DP là mặc định. Hãy chọn nguồn đầu vào trên màn hình để chuyển sang cổng mDP.

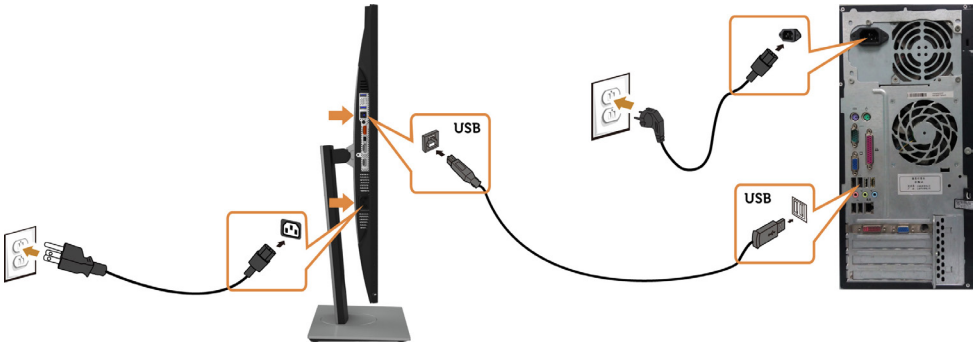


Kết nối màn hình cho chức năng Truyền tải Đa Luồng (MST) DP

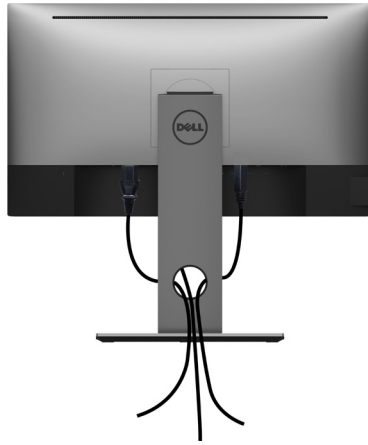


- LƯU Ý:** hỗ trợ tính năng MST DP. Để tận dụng tính năng này, card đồ họa máy tính của bạn phải được chứng nhận theo chuẩn DP1.2 với tùy chọn MST.
- LƯU Ý:** Rút phích cắm cao su ra khi sử dụng đầu nối DP ra.

Kết nối cáp USB



Bố trí cáp



Sau khi kết nối tất cả các loại cáp cần thiết với màn hình và máy tính, (xem [Kết nối màn hình](#) cho phụ kiện cáp), hãy sắp xếp tất cả loại cáp như trình bày ở trên.

Tháo giá đỡ màn hình



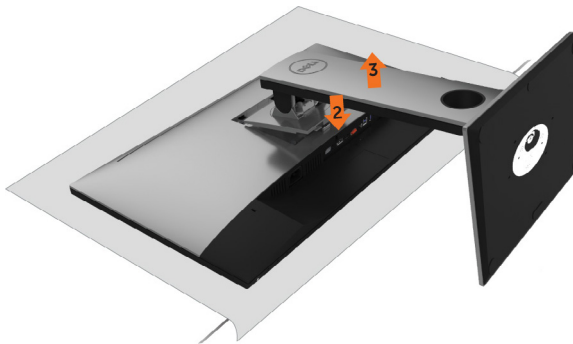
CHÚ Ý: Để tránh màn hình LCD bị trầy xước khi tháo giá đỡ, đảm bảo đặt màn hình trên bề mặt mềm và sạch.



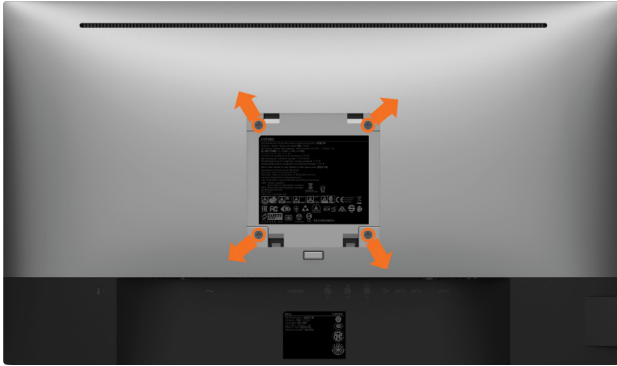
LƯU Ý: Quy trình dưới đây áp dụng cho giá đỡ mặc định. Nếu bạn đã mua bất kỳ giá đỡ nào khác, hãy tham khảo tài liệu kèm theo giá đỡ đó để biết cách lắp đặt.

Để tháo giá đỡ:

- 1 Đặt màn hình lên miếng vải mềm hoặc nệm lót.
- 2 Ấn và giữ nút nhả giá đỡ.
- 3 Nhấc giá đỡ lên và rút khỏi màn hình.



Giá treo tường (Tùy chọn)



LƯU Ý: Sử dụng vít M4 x 10 mm để lắp màn hình vào bộ giá treo tường.

Tham khảo các hướng dẫn kèm theo bộ giá treo tường tương thích chuẩn VESA.


- 1 Đặt màn hình lên miếng vải mềm hoặc nệm lót trên mặt bàn vững chắc và bằng phẳng.
- 2 Tháo giá đỡ.
- 3 Dùng tua vít đầu chữ thập Phillips để tháo bốn vít siết chặt nắp nhựa.
- 4 Lắp giá treo từ bộ giá treo tường vào màn hình.
- 5 Gắn màn hình lên tường bằng cách thực hiện các hướng dẫn kèm theo bộ giá treo tường.

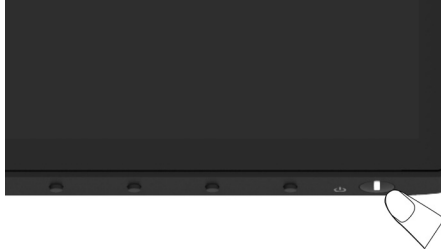
LƯU Ý: Chỉ để sử dụng với giá gắn tường đạt tiêu chuẩn GS hoặc UL hoặc CSA với trọng lượng/khả năng chịu tải tối thiểu là 3,42 kg (7,54 pound).



Sử dụng màn hình

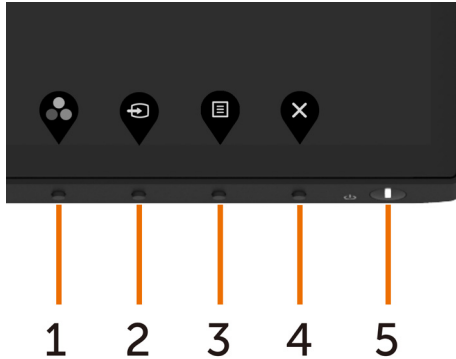
Bật màn hình

Nhấn nút  để bật màn hình.








Sử dụng các nút điều khiển mặt trước

Sử dụng các nút điều khiển ở mặt trước màn hình để điều chỉnh đặc điểm của hình đang hiển thị. Khi bạn sử dụng các nút này để điều chỉnh, menu OSD sẽ hiển thị trị số của những đặc điểm này khi thay đổi.



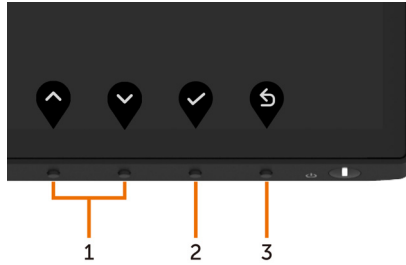
Bảng sau mô tả các nút ở mặt trước:





Nút-mặt trước	Mô tả
1  Nút tắt: Chế độ cài sẵn	Sử dụng nút này để chọn từ danh sách các chế độ màu cài sẵn.
2  Nút tắt: Nguồn vào	Dùng nút này để chọn từ danh sách Nguồn vào.
3  Menu	Dùng nút menu này để bật màn hình ảo (OSD) và chọn menu OSD. Xem Truy cập hệ thống menu .
4  Thoát	Dùng nút này để trở về menu chính hoặc thoát menu chính OSD.
5  Nguồn (với đèn báo nguồn)	Dùng nút Nguồn để bật/tắt màn hình. Đèn LED trắng cho biết màn hình đang bật và hoạt động đầy đủ. Đèn LED trắng sáng chỉ Chế độ tiết kiệm điện DPMS.



Nút-mặt trước

Dùng các nút ở mặt trước màn hình để chỉnh cài đặt hình ảnh.





Nút mặt trước	Mô tả
1  Lên  Xuống	Dùng các nút Lên (tăng) và Xuống (giảm) để chỉnh các mục trong menu OSD.
2  OK	Dùng nút OK để xác nhận lựa chọn của bạn.
3  Trở về	Dùng nút Trở về để trở về menu trước.

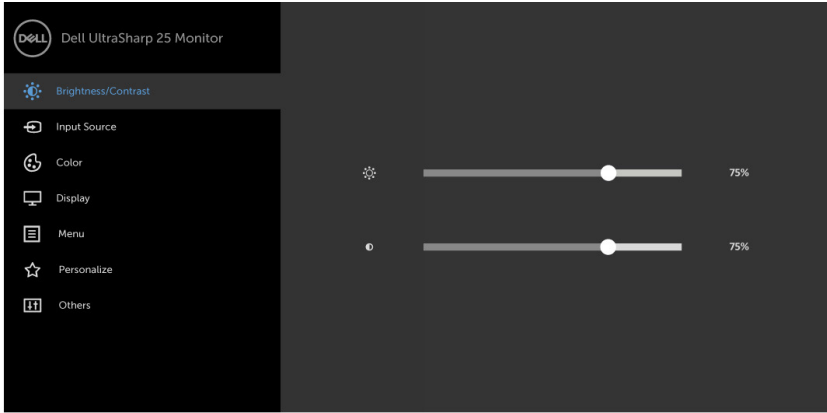














Sử dụng menu màn hình ảo (OSD)

Truy cập hệ thống menu

 **LƯU Ý:** Mọi thay đổi mà bạn thực hiện qua menu OSD sẽ được lưu lại tự động nếu bạn chuyển sang menu OSD khác, thoát menu OSD hoặc đợi menu OSD biến mất.

- 1 Nhấn nút  để bật menu OSD và hiển thị menu chính.



- 2 Nhấn nút  và  để chuyển giữa các tùy chọn. Khi bạn chuyển từ biểu tượng này sang biểu tượng khác, tên tùy chọn sẽ được bôi đậm.
- 3 Nhấn nút  hoặc  hoặc  một lần để kích hoạt tùy chọn vừa bôi đậm.
- 4 Nhấn nút  và  để chọn thông số mong muốn.
- 5 Nhấn  để vào thanh trượt rồi sử dụng nút  hoặc  theo các chỉ báo trên menu để thực hiện thay đổi.
- 6 Chọn  để trở về menu trước hoặc  để chấp nhận và trở về menu trước.

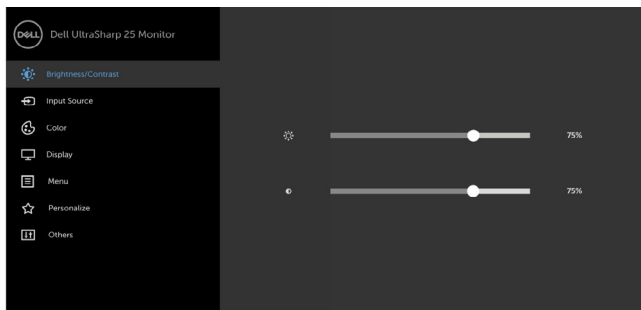




Biểu tượng	Menu và menu phụ	Mô tả
------------	------------------	-------


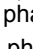


Brightness/Contrast (Độ sáng/Độ tương phản)

Dùng menu này để kích hoạt điều chỉnh **Brightness/Contrast (Độ sáng/Độ tương phản)**.



Brightness (Độ sáng)	<p>Brightness (Độ sáng) giúp chỉnh độ sáng của đèn nền (tối thiểu 0; tối đa 100).</p> <p>Nhấn nút  để tăng độ sáng.</p> <p>Nhấn nút  để giảm độ sáng.</p> <p>LƯU Ý: Tùy chọn Chỉnh thủ công Brightness (Độ sáng) sẽ tắt khi bật Dynamic Contrast (Độ tương phản động).</p>
-----------------------------	--

Contrast (Độ tương phản)	<p>Chỉnh Brightness (Độ sáng) trước rồi chỉnh Contrast (Độ tương phản) chỉ khi cần chỉnh thêm.</p> <p>Nhấn nút  để tăng độ tương phản và nhấn nút  để giảm độ tương phản (0 ~ 100).</p> <p>Độ tương phản giúp điều chỉnh sự khác biệt giữa bóng tối và ánh sáng trên màn hình.</p>
---------------------------------	--



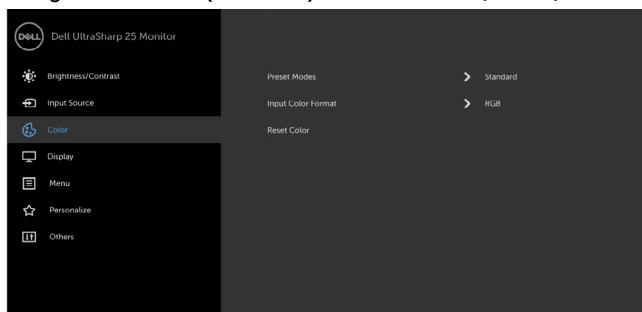
Biểu tượng	Menu và menu phụ	Mô tả
	Input Source (Nguồn vào)	Dùng menu Input Source (Nguồn vào) để chọn giữa các đầu vào video khác nhau có thể được kết nối với màn hình.
		
		
DP	Chọn đầu vào DP khi bạn đang sử dụng đầu cắm DP (DisplayPort).	
	Dùng  để chọn nguồn vào DP.	
mDP	Chọn đầu vào mDP khi bạn đang sử dụng đầu cắm mDP (mini DisplayPort).	
	Dùng  để chọn nguồn vào mDP.	
HDMI	Chọn đầu vào HDMI khi bạn đang sử dụng đầu cắm HDMI.	
	Dùng  để chọn nguồn vào HDMI.	
Auto Select (Chọn tự động)	Sử dụng  để chọn Tự động Lựa chọn, màn hình sẽ quét các nguồn đầu vào sẵn có.	
Reset Input Source (Thiết lập lại Nguồn vào)	Thiết lập lại các Nguồn vào của màn hình về giá trị mặc định gốc.	





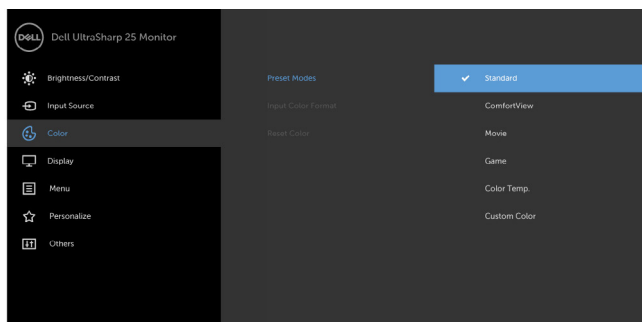
Color (Màu sắc)

Dùng menu **Color (Màu sắc)** để chỉnh chế độ cài đặt màu sắc.





Preset Mode (Chế độ cài sẵn)

Khi chọn **Chế độ đặt sẵn**, bạn có thể chọn các chế độ **Tiêu chuẩn, ComfortView, Xem phim, Trò chơi, Nhiệt độ màu** hoặc **Tùy chỉnh màu** trong danh sách.



- **Standard (Chuẩn):** Cài đặt màu mặc định. Đây là chế độ cài sẵn mặc định.
- **ComfortView (Xem thoải mái):** Giảm mức ánh sáng xanh phát ra từ màn hình để giúp mắt của bạn xem thoải mái hơn.
LƯU Ý: Để giảm nguy cơ căng mắt mỗi mắt cũng như đau cổ/cánh tay/lưng/vai khi sử dụng màn hình trong thời gian dài, chúng tôi khuyên người dùng nên:
 - Đặt màn hình cách xa mắt khoảng 20 đến 28 inch (50-70 cm).
 - Nháy mắt thường xuyên để làm ẩm mắt khi làm việc trước màn hình.



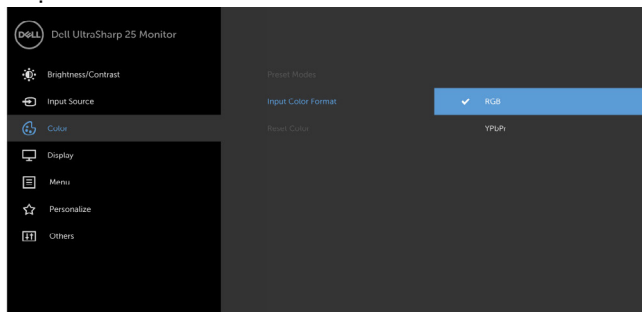
- Cứ sau mỗi hai tiếng làm việc thì lại nghỉ giải lao thường xuyên và đều đặn trong khoảng 20 phút.
- Nhìn ra ngoài màn hình và tập trung vào một vật ở xa cách khoảng 6 mét trong ít nhất 20 giây khi giải lao.
- Vươn duỗi cơ thể để giải tỏa căng cơ ở vùng cổ/cánh tay/lưng/vai khi giải lao.
- **Movie (Phim):** Lý tưởng để xem phim.
- **Game (Trò chơi):** Lý tưởng cho hầu hết các ứng dụng chơi game.
- **Nhiệt độ màu:** Màn hình hiển thị nóng hơn bằng sắc màu đỏ/vàng với thanh trượt được thiết lập ở mức 5.000K hoặc mát hơn bằng sắc màu xanh lam với thanh trượt được thiết lập ở mức 10.000K.
- **Custom Color (Màu tùy chỉnh):** Cho phép bạn tự chỉnh thủ công các cài đặt màu sắc. Nhấn nút  và  để chỉnh các giá trị Red (Đỏ), Green (Lục) và Blue (Lam) và tạo chế độ màu cài sẵn riêng của bạn.





LƯU Ý: Khi BẬT Smart HDR, các chế độ đặt sẵn Xem phim và Trò chơi sẽ hoạt động cùng với tính năng tối mờ cục bộ ở đèn nền.

Input Color Format (Định dạng màu sắc đầu vào)

Cho phép bạn cài chế độ đầu vào video sang:

- **RGB:** Chọn tùy chọn này nếu màn hình của bạn được kết nối với máy tính (hoặc đầu đĩa DVD) bằng cáp HDMI, DP-mDP.
- **YPbPr:** Chọn tùy chọn này nếu đầu phát DVD của bạn chỉ hỗ trợ đầu ra YPbPr.

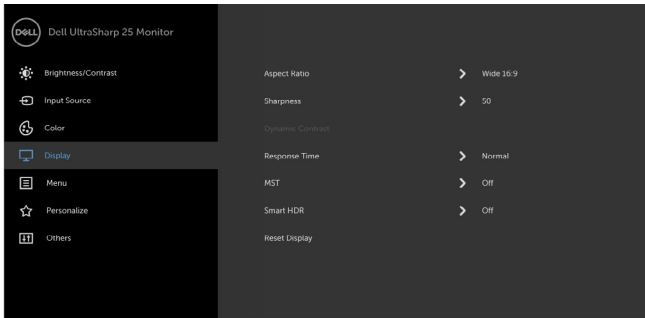




Biểu tượng	Menu và menu phụ	Mô tả
	Hue (Tông màu)	Dùng  hoặc  để chỉnh tông màu từ mức '0' đến '100'. LƯU Ý: Tính năng chỉnh tông màu chỉ có sẵn ở chế độ Phim và Trò chơi.
	Saturation (Độ bão hòa)	Dùng  hoặc  để chỉnh độ bão hòa từ mức '0' đến '100'. LƯU Ý: Tính năng chỉnh Độ bão hòa có sẵn ở chế độ Phim và Trò chơi.
	Reset Color (Thiết lập lại cài đặt màu sắc)	Thiết lập lại các cài đặt màu sắc của màn hình về giá trị mặc định gốc.






Display (Hiện thị)

Dùng menu **Display (Hiện thị)** để chỉnh hình ảnh.



Aspect Ratio (Tỷ lệ khung hình)	Chỉnh tỷ lệ hình sang Rộng 16:9 , 4:3 hoặc 5:4 .
Sharpness (Độ sắc nét)	Giúp hình ảnh thêm sắc nét hoặc mềm mại. Dùng  hoặc  để chỉnh độ sắc nét từ '0' đến '100'.



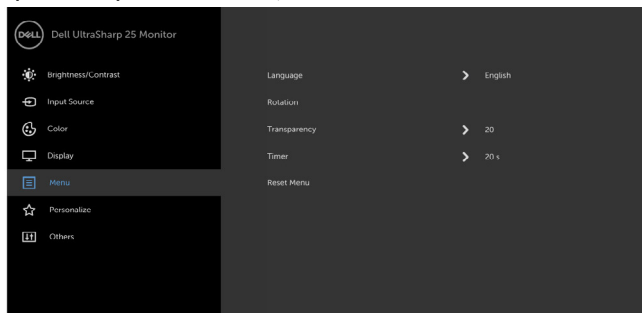
Biểu tượng	Menu và menu phụ	Mô tả
	Dynamic Contrast (Độ tương phản động)	<p>Cho phép bạn tăng độ tương phản để mang lại chất lượng hình ảnh sắc nét và chi tiết hơn.</p> <p>Nhấn nút  để chuyển Dynamic Contrast (Độ tương phản động) sang “On” (Bật) hoặc “Off” (Tắt).</p> <p>LƯU Ý: Chỉ dành cho chế độ cài đặt trước Trò Chơi và Phim.</p> <p>LƯU Ý: Dynamic Contrast (Độ tương phản động) cung cấp độ phân giải cao hơn nếu bạn chọn chế độ cài sẵn Game (Trò chơi) hoặc Movie (Phim). LƯU Ý: Dynamic Contrast (Độ tương phản động) cung cấp độ phân giải cao hơn nếu bạn chọn chế độ cài sẵn Game (Trò chơi) hoặc Movie (Phim).</p> <p>LƯU Ý: Chỉ có thể bật DCR khi đã tắt HDR.</p>
	Response Time (Thời gian đáp ứng)	<p>Cho phép bạn cài Response Time (Thời gian đáp ứng) sang Normal (Thường) hoặc Fast (Nhanh).</p>
	MST	<p>Truyền tải Đa luồng DP, Đặt thành BẬT sẽ bật MST (DP ra), Đặt thành TẮT sẽ tắt chức năng MST.</p>
	Smart HDR	<p>Sử dụng  hoặc  để bật/tắt HDR.</p> <p>LƯU Ý: Chức năng này chỉ khả dụng khi phát hiện có tín hiệu HDMI. Khi màn hình đang xử lý nội dung HDR, Chế độ đặt sẵn, Độ sáng và Độ tương phản động sẽ bị vô hiệu hóa.</p> <p>LƯU Ý: Độ sáng tối đa có thể đạt được trong chế độ HDR là 550 nit. Giá trị và khoảng thời gian thực tế trong khi phát lại HDR có thể thay đổi tùy theo nội dung video.</p>
	Reset Display (Thiết lập lại cài đặt hiển thị)	<p>Phục hồi cài đặt màn hình về các giá trị mặc định gốc.</p>





Menu

Chọn tùy chọn này để chỉnh các cài đặt của menu OSD chẳng hạn như ngôn ngữ menu OSD, thời lượng mà menu này tiếp tục hiển thị trên màn hình, v.v...



Language (Ngôn ngữ)

Cài menu hiển thị OSD sang một trong 8 ngôn ngữ. (Tiếng Anh, Tiếng Tây Ban Nha, Tiếng Pháp, Tiếng Đức, Tiếng Bồ Đào Nha Brazil, Tiếng Nga, Tiếng Hoa Giản Thể hoặc Tiếng Nhật).

Rotation (Xoay)

Xoay OSD theo các góc 0/90/180/270 độ. Bạn có thể chỉnh menu theo hướng xoay màn hình.

Transparency (Độ trong suốt)

Chọn tùy chọn này để đổi độ trong suốt của menu bằng cách dùng và (tối thiểu 0/tối đa 100).

Timer (Hẹn giờ)

OSD Hold Time (Giờ giữ menu OSD): Cài thời lượng mà menu OSD tiếp tục hoạt động sau khi bạn nhấn nút.

Dùng nút và để chỉnh thanh trượt tăng thêm 1 giây từ 5 đến 60 giây.

Reset Menu (Thiết lập lại cài đặt menu)

Phục hồi các cài đặt menu về giá trị mặc định gốc.

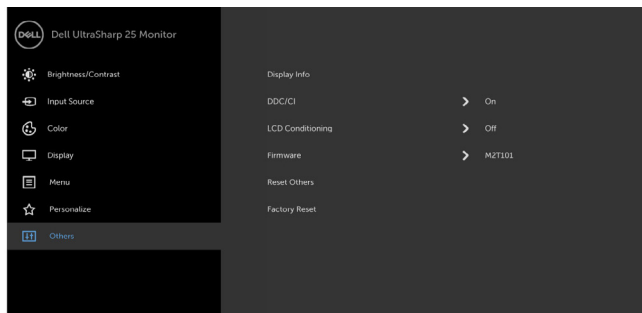


Biểu tượng	Menu và menu phụ	Mô tả
	Personalize (Cá nhân hóa)	Chọn trong số các Chế độ đặt sẵn, Độ sáng/Tương phản, Nguồn vào, Tỷ lệ khung hình, Smart HDR, Xoay màn hình đặt làm phím tắt.
		
		
	Power Button LED (Đèn LED nguồn)	Cho phép bạn cài trạng thái đèn nguồn để tiết kiệm năng lượng.
	USB	<p>Cho phép bạn bật hoặc tắt chức năng USB ở chế độ chờ màn hình.</p> <p>LƯU Ý: USB ON/OFF (USB BẬT/TẮT) ở chế độ chờ chỉ có sẵn khi đã ngắt cáp ngược dòng USB. Tùy chọn này sẽ có màu xám khi cắm cáp ngược dòng USB.</p>
	Chế độ chờ màn hình	<p>Ngủ Sau khi Hết thời gian: Màn hình sẽ ở chế độ ngủ sau khi hết thời gian.</p> <p>Không bao giờ: Màn hình không bao giờ ở chế độ ngủ.</p>
	Reset Personalization (Cài lại cá nhân hóa)	Phục hồi nút tắt về các giá trị mặc định.





Other (Khác)



Chọn tùy chọn này để chỉnh các cài đặt OSD như **DDC/CI**, **LCD conditioning (Điều tiết màn hình LCD)**, v.v...

Hiển thị thông tin

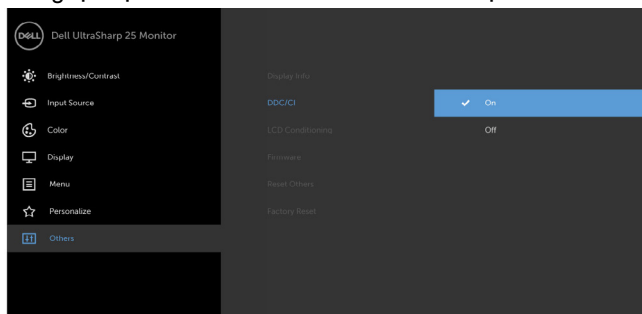
Hiển thị cài đặt hiện tại của màn hình.

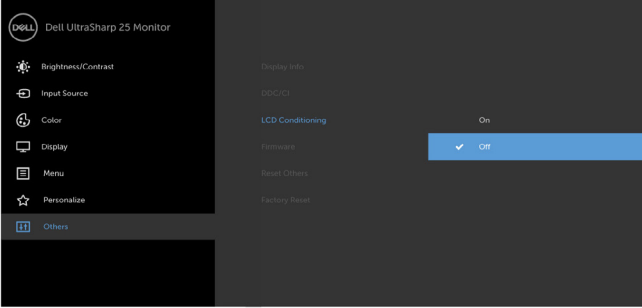
DDC/CI

DDC/CI (Kênh hiển thị dữ liệu/Giao diện lệnh) cho phép bạn chỉnh cài đặt màn hình bằng phần mềm trên máy tính.

Chọn **(Off) Tắt** để tắt tính năng này.

Bật chức năng này để có trải nghiệm người dùng tốt nhất và mang lại hiệu suất tối ưu cho màn hình của bạn.

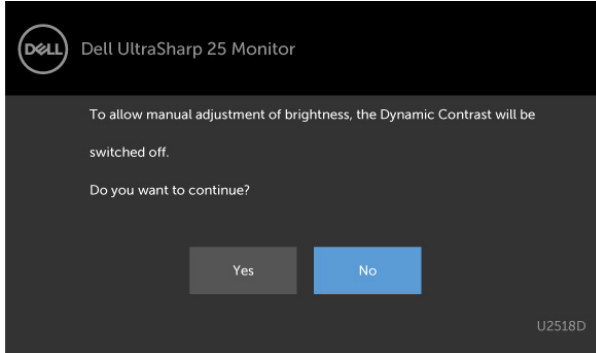


Biểu tượng	Menu và menu phụ	Mô tả
	LCD Conditioning (Điều tiết màn hình LCD)	Giúp giảm bớt các trường hợp giữ ảnh không đáng kể. Tùy vào mức độ giữ ảnh, chương trình có thể cần thời gian để khởi động. Chọn (On) Bật để bắt đầu quy trình.
		 <p>The screenshot shows the OSD menu for a Dell UltraSharp 25 Monitor. The 'LCD Conditioning' option is highlighted in blue, and its status is set to 'Off'. The menu also shows other options like Brightness/Contrast, Input Source, Color, Display, Menu, Personalize, and Others.</p>
	Firmware	Phiên bản firmware.
	Reset Other (Thiết lập lại cài đặt khác)	Phục hồi các cài đặt khác như DDC/CI về giá trị mặc định gốc.
Factory Reset (Cài về mặc định gốc)	Phục hồi mọi cài đặt OSD về giá trị mặc định gốc.	

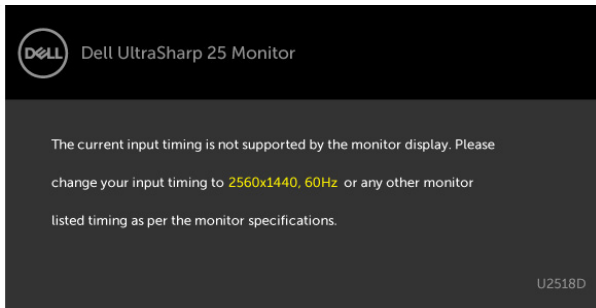


Thông tin cảnh báo OSD

Khi đã bật tính năng **Dynamic Contrast (Độ tương phản động)** (trong các chế độ cài sẵn: **Game (Trò chơi)** hoặc **Movie (Phim)**), tính năng chỉnh độ sáng thủ công sẽ bị tắt.

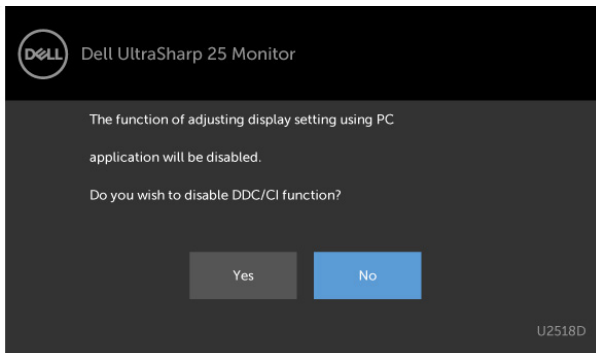


Khi màn hình không hỗ trợ chế độ phân giải cụ thể, bạn sẽ nhìn thấy thông báo sau:

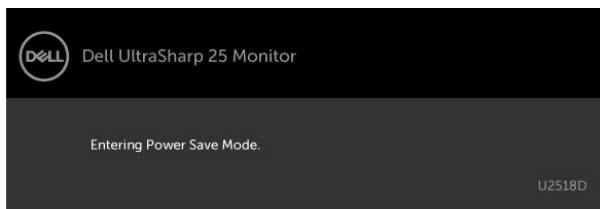


Điều này nghĩa là màn hình không thể đồng bộ với tín hiệu đang nhận được từ máy tính. Xem [Thông số kỹ thuật màn hình](#) để biết biên độ tần số Ngang và Dọc mà màn hình này hỗ trợ truyền phát. Chế độ khuyến dùng là 2560 x 1440.

Bạn sẽ nhìn thấy thông báo sau đây trước khi tắt chức năng DDC/CI:

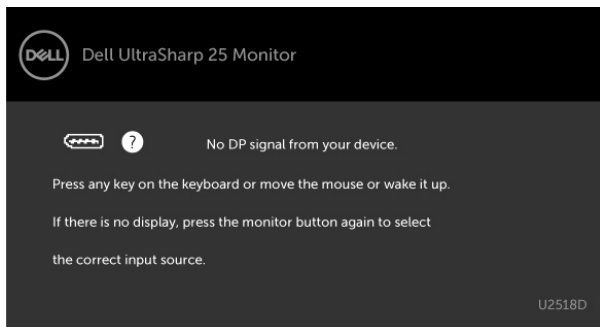


Khi màn hình vào chế độ **Power Save (Tiết kiệm điện)**, thông báo sau đây sẽ hiển thị 

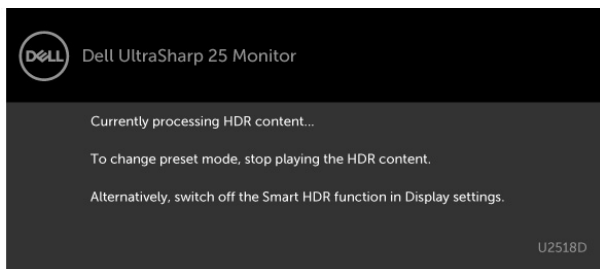


Kích hoạt máy tính và khởi động lại màn hình để truy cập menu OSD.

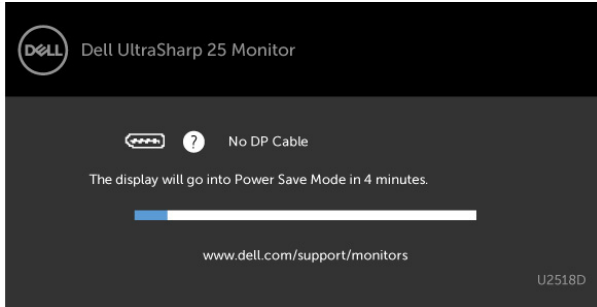
Nếu bạn nhấn bất kỳ nút nào trừ nút nguồn thì một trong các thông báo sau đây sẽ hiển thị tùy lựa chọn đầu vào:



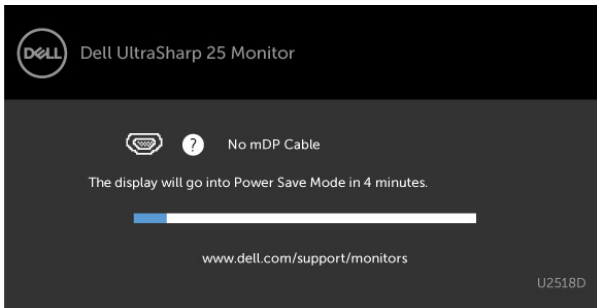
Khi người dùng cố gắng thay đổi chế độ cài sẵn trong lúc đang BẬT Smart HDR, thông báo sau đây sẽ xuất hiện:



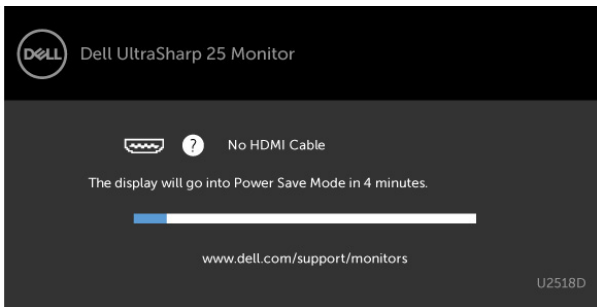
Nếu đã chọn đầu vào DP hoặc mDP hoặc HDMI và chưa kết nối cáp tương ứng, hộp thoại đi động như minh họa dưới đây sẽ hiển thị.



hoặc



hoặc



Xem [Khắc phục sự cố](#) để biết thêm thông tin.



Khắc phục sự cố

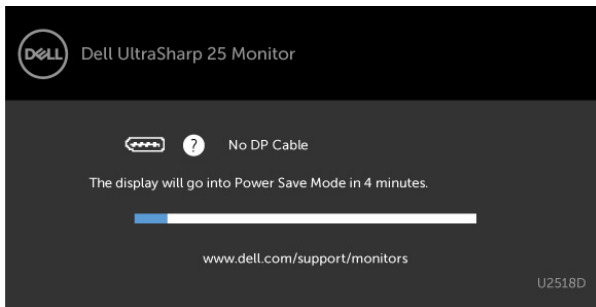
⚠ CẢNH BÁO: Trước khi bắt đầu bất cứ quy trình nào ở phần này, hãy tuân thủ **Hướng dẫn an toàn**.

Tự kiểm tra

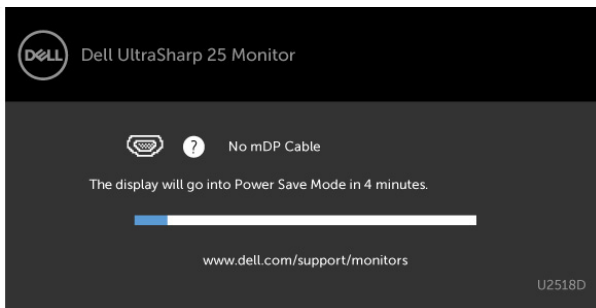
Màn hình cung cấp chức năng tự kiểm tra cho phép bạn kiểm tra xem màn hình có đang hoạt động đúng cách hay không. Nếu màn hình và máy tính của bạn được kết nối đúng cách nhưng màn hình vẫn tối, hãy chạy tùy chọn tự kiểm tra màn hình bằng cách thực hiện theo các bước sau:

- 1 Tắt máy tính lẫn màn hình.
- 2 Rút cáp video ra khỏi mặt sau máy tính. Để đảm bảo sử dụng thao tác Tự kiểm tra đúng cách, hãy rút tất cả các cáp kỹ thuật số và tương tự ra khỏi mặt sau máy tính.
- 3 Bật màn hình.

Hộp thoại di động sẽ hiển thị trên màn hình (trên phông nền đen) nếu màn hình không thể nhận tín hiệu video nhưng vẫn hoạt động đúng cách. Khi ở chế độ tự kiểm tra, đèn LED nguồn sẽ vẫn có màu trắng. Ngoài ra, tùy theo đầu vào đã chọn, một trong các hộp thoại liệt kê dưới đây sẽ liên tục cuộn qua màn hình.

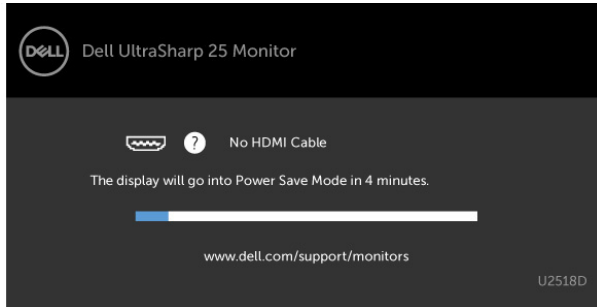


hoặc



hoặc





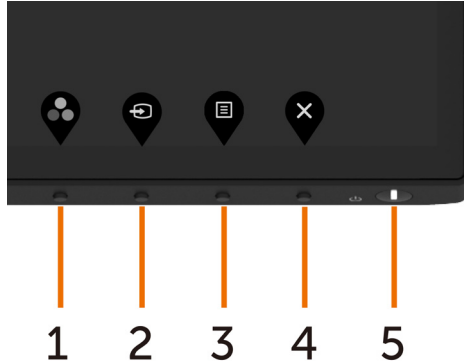
- 4 Hộp thoại này cũng hiển thị trong khi thao tác hệ thống bình thường nếu cáp video bị ngắt kết nối hoặc bị hỏng.
 - 5 Tắt màn hình và kết nối lại cáp video; sau đó bật máy tính lẫn màn hình.
- Nếu màn hình vẫn trống sau khi áp dụng quy trình trên, hãy kiểm tra bộ điều khiển video và máy tính vì màn hình của bạn đang hoạt động đúng cách.



Chẩn đoán tích hợp

Màn hình của bạn có công cụ chẩn đoán tích hợp giúp bạn xác định xem hoạt động bất thường của màn hình mà bạn đang gặp phải có phải là sự cố vốn có của màn hình hay của máy tính và card video.

LƯU Ý: Bạn chỉ có thể chạy công cụ chẩn đoán tích hợp khi rút cáp video và màn hình đang ở chế độ tự kiểm tra.



Để chạy chế độ chẩn đoán tích hợp:

- 1 Đảm bảo màn hình sạch sẽ (không có bụi bám trên bề mặt).
- 2 Rút (các) cáp video ra khỏi mặt sau máy tính hoặc màn hình. Màn hình lúc này chuyển sang chế độ tự kiểm tra.
- 3 Nhấn và giữ Nút 1 trong 5 giây. Màn hình màu xám sẽ hiển thị.
- 4 Kiểm tra kỹ màn hình để phát hiện các bất thường.
- 5 Nhấn lại **Nút 1** ở mặt trước. Màn hình sẽ chuyển sang màu đỏ.
- 6 Kiểm tra màn hình để phát hiện mọi bất thường.
- 7 Lặp lại bước 5 và 6 để kiểm tra hiển thị trong các màn hình văn bản lục, lam, đen và trắng.

Quy trình kiểm tra hoàn tất khi màn hình văn bản hiển thị. Để thoát, nhấn lại **Nút 1**. Nếu không phát hiện bất cứ bất thường nào đối với màn hình sau khi sử dụng công cụ chẩn đoán tích hợp thì màn hình đang hoạt động đúng cách. Kiểm tra card video và máy tính.



Các sự cố thường gặp


Bảng sau đây cung cấp thông tin chung về các sự cố màn hình thường gặp mà bạn có thể gặp phải và các giải pháp khả thi:

Triệu chứng chung	Sự cố gặp phải	Giải pháp khả thi
Không có video/ Đèn LED nguồn tắt	Không có hình	<ul style="list-style-type: none">• Đảm bảo cáp video đang kết nối với màn hình, và máy tính được kết nối đúng cách và an toàn.• Kiểm tra xem ổ cắm điện có đang hoạt động đúng cách với bất kỳ thiết bị điện nào khác hay không.• Đảm bảo nút nguồn được ấn xuống hết.• Đảm bảo đã chọn nguồn đầu vào thích hợp trong menu Nguồn đầu vào.
Không có video/ Đèn LED nguồn bật	Không có hình hoặc không sáng	<ul style="list-style-type: none">• Tăng mức chỉnh độ sáng & độ tương phản qua menu OSD.• Thực hiện kiểm tra bằng tính năng tự kiểm tra.• Kiểm tra xem chấu cắm có bị cong hoặc gãy trong đầu cắm cáp video hay không.• Chạy công cụ chẩn đoán tích hợp.• Đảm bảo đã chọn nguồn đầu vào thích hợp trong menu Nguồn đầu vào.
Thiếu điểm ảnh	Màn hình LCD có các chấm	<ul style="list-style-type: none">• Chu kỳ bật/tắt nguồn.• Điểm ảnh tắt vĩnh viễn là lỗi tự nhiên có thể xảy ra trong công nghệ màn hình LCD.• Để biết thêm thông tin về Chính Sách Chất Lượng và Điểm Ảnh Màn Hình Dell, vào trang Hỗ trợ của Dell tại: http://www.dell.com/support/monitors.
Điểm ảnh bị đốm	Màn hình LCD có các chấm sáng	<ul style="list-style-type: none">• Chu kỳ bật/tắt nguồn.• Điểm ảnh tắt vĩnh viễn là lỗi tự nhiên có thể xảy ra trong công nghệ màn hình LCD.• Để biết thêm thông tin về Chính Sách Chất Lượng và Điểm Ảnh Màn Hình Dell, vào trang Hỗ trợ của Dell tại: http://www.dell.com/support/monitors.
Sự cố độ sáng	Hình quá mờ hoặc quá sáng	<ul style="list-style-type: none">• Thiết lập màn hình về cài đặt mặc định.• Chỉnh các mức độ sáng & độ tương phản qua menu OSD.
Sự cố liên quan đến an toàn	Các dấu hiệu khói hay tia lửa có thể nhìn thấy	<ul style="list-style-type: none">• Không thực hiện bất kỳ bước khắc phục sự cố nào.• Liên hệ ngay với Dell.
Sự cố gián đoạn	Giám sát hồng học bật & tắt	<ul style="list-style-type: none">• Đảm bảo cáp video kết nối màn hình với máy tính được kết nối đúng cách và an toàn.• Thiết lập màn hình về cài đặt mặc định.• Thực hiện kiểm tra bằng tính năng tự kiểm tra màn hình để xác định xem sự cố gián đoạn có xuất hiện ở chế độ tự kiểm tra hay không.
Thiếu màu sắc	Hình ảnh thiếu màu sắc	<ul style="list-style-type: none">• Thực hiện thao tác tự kiểm tra màn hình.• Đảm bảo cáp video kết nối màn hình với máy tính được kết nối đúng cách và an toàn.• Kiểm tra xem chấu cắm có bị cong hoặc gãy trong đầu cắm cáp video hay không.



Triệu chứng chung	Sự cố gặp phải	Giải pháp khả thi
Màu sắc không đúng	Màu sắc hình ảnh không đẹp	<ul style="list-style-type: none"> • Đổi các cài đặt của Preset Modes (Chế độ cài sẵn) trong menu OSD Color (Màu sắc) tùy vào ứng dụng. • Chỉnh giá trị R/G/B trong Custom (Tùy chỉnh). Color (Màu sắc) trong menu OSD Color (Màu sắc). • Đổi Input Color Format (Định dạng màu đầu vào) sang PC RGB hoặc YPbPr trong menu OSD Color (Màu sắc). • Chạy công cụ chẩn đoán tích hợp.
Lỗi giữ ảnh từ ảnh tĩnh vẫn còn lưu giữ trên màn hình trong một thời gian dài	Bóng mờ từ ảnh tĩnh hiển thị sẽ xuất hiện trên màn hình	<ul style="list-style-type: none"> • Sử dụng tính năng Quản lý nguồn để tắt màn hình bất cứ lúc nào không sử dụng (để biết thêm thông tin, xem Chế độ quản lý nguồn). • Ngoài ra, cũng có thể sử dụng chức năng bảo vệ màn hình thay đổi tự động.

Sự cố liên quan đến sản phẩm

Triệu chứng cụ thể	Sự cố gặp phải	Giải pháp khả thi
Ảnh màn hình quá nhỏ	Ảnh được canh giữa màn hình nhưng không hiển thị trên toàn bộ vùng xem	<ul style="list-style-type: none"> • Kiểm tra cài đặt Aspect Ratio (Tỷ lệ khung hình) trong menu OSD Display (Hiển thị). • Thiết lập màn hình về cài đặt mặc định.
Không có tín hiệu đầu vào khi nhấn các nút điều khiển người dùng	Không có hình, đèn LED màu trắng	<ul style="list-style-type: none"> • Kiểm tra nguồn tín hiệu. Đảm bảo máy tính không ở chế độ tiết kiệm điện bằng cách di chuyển chuột hoặc nhấn bất kỳ phím nào trên bàn phím. • Kiểm tra xem cáp tín hiệu có được cắm đúng cách hay không. Cắm lại cáp tín hiệu nếu cần thiết. • Khởi động lại máy tính hoặc đầu phát video.
Ảnh không hiển thị toàn màn hình	Ảnh không lấp đầy chiều cao hay trải rộng trên toàn màn hình	<ul style="list-style-type: none"> • Do các định dạng video khác nhau (tỷ lệ khung hình) của các đĩa DVD, màn hình có thể hiển thị trên toàn màn hình. • Chạy công cụ chẩn đoán tích hợp.
Không có hình ảnh khi dùng kết nối DP với PC	Màn hình đen	<ul style="list-style-type: none"> • Xác nhận xem card đồ họa của bạn được chứng nhận theo chuẩn DP nào (DP1,1a hay DP1,2). Tải về và cài đặt driver card đồ họa mới nhất. • Một số card đồ họa DP1,1a không thể hỗ trợ các màn hình DP1,2. Đến menu OSD, dưới Nguồn Đầu vào, nhấn giữ DP, chọn phím  trong 8 giây để thay đổi cài đặt màn hình từ DP 1.2 sang DP 1.1a.



Phụ lục

Hướng dẫn an toàn

Đối với màn hình có mặt vát bóng láng, người dùng nên cân nhắc đến việc lắp đặt màn hình vì mặt vát có thể gây ra phản ứng nhiễu loạn từ các bề mặt sáng và ánh sáng xung quanh.

⚠ CẢNH BÁO: Sử dụng các nút điều khiển, các điều chỉnh hoặc quy trình khác ngoài các hướng dẫn nêu trong tài liệu này có thể dẫn đến giật điện, các nguy cơ về điện và/hoặc nguy hiểm về máy móc.

Để biết thông tin về hướng dẫn an toàn, hãy xem Thông tin An toàn, Môi trường và Quy định (SERI).

Thông báo FCC (Chỉ áp dụng ở Mỹ) và Thông tin quy định khác

Để biết các thông báo FCC và thông tin quy định khác, hãy vào trang web tuân thủ quy định tại www.dell.com/regulatory_compliance.

Liên hệ với Dell

📧 LƯU Ý: Nếu không có bất kỳ kết nối internet nào đang hoạt động, bạn có thể tìm thấy thông tin liên hệ trên hóa đơn mua hàng, phiếu giao hàng, tờ rơi quảng cáo hoặc catalog sản phẩm Dell.

Dell cung cấp nhiều tùy chọn dịch vụ và hỗ trợ qua mạng và qua điện thoại. Khả năng có sẵn dịch vụ sẽ khác nhau ở mỗi quốc gia và sản phẩm, một số dịch vụ có thể không có sẵn tại khu vực của bạn.

Để tải nội dung hỗ trợ màn hình trực tuyến:

Vào trang web www.dell.com/support/monitors.

Để liên hệ với Dell về các vấn đề bán hàng, hỗ trợ kỹ thuật hoặc dịch vụ khách hàng:

- 1 Truy cập www.dell.com/support.
- 2 Xác minh quốc gia hoặc khu vực của bạn trong menu Choose A Country/Region (Chọn một quốc gia/khu vực) sổ xuống ở góc trái phía trên trang web.
- 3 Nhấp **Contact Us (Liên hệ)** gần mục quốc gia sổ xuống.
- 4 Chọn liên kết dịch vụ hoặc hỗ trợ thích hợp tùy theo nhu cầu của bạn.
- 5 Chọn cách thức liên hệ với Dell thuận tiện cho bạn.



Cài đặt màn hình

Cài độ phân giải màn hình sang 2560 x 1440 (tối đa)

Để đạt hiệu suất tối ưu, cài độ phân giải màn hình sang 2560 x 1440 pixel bằng cách thực hiện các bước sau:

Trong Windows Vista, Windows 7, Windows 8 hoặc Windows 8.1:

- 1 Đối với Windows 8 hoặc Windows 8.1, chọn biểu tượng Desktop (Màn hình nền) để chuyển sang màn hình nền cổ điển.
- 2 Nhấp chuột phải vào màn hình nền và nhấp **Screen Resolution (Độ phân giải màn hình)**.
- 3 Nhấp vào danh sách Độ phân giải màn hình số xuống và chọn 2560 x 1440.
- 4 Nhấp **OK**.

Trong Windows 10:

- 1 Nhấp phải vào màn hình nền máy vi tính và nhấp **Display settings**.
- 2 Nhấp vào **Advanced display settings**.
- 3 Nhấp vào danh sách Độ phân giải thả xuống và chọn 2560 x 1440.
- 4 Nhấp vào **Apply**.

Nếu không nhìn thấy độ phân giải khuyên dùng như một tùy chọn thì bạn có thể cần cập nhật driver đồ họa. Hãy chọn tình huống dưới đây mô tả tốt nhất về hệ thống máy tính bạn đang sử dụng và thực hiện theo các hướng dẫn có sẵn.

Máy tính Dell

- 1 Truy cập www.dell.com/support, nhập thẻ dịch vụ của bạn và tải về driver mới nhất cho card đồ họa.
- 2 Sau khi cài đặt driver cho card đồ họa, thử cài lại độ phân giải sang 2560 x 1440.



LƯU Ý: Nếu bạn không thể cài độ phân giải sang 2560 x 1440, vui lòng liên hệ với Dell để hỏi thông tin về card đồ họa có hỗ trợ các độ phân giải này.



Máy tính không phải của Dell

Trong Windows Vista, Windows 7, Windows 8 hoặc Windows 8.1:

- 1 Đối với Windows 8 hoặc Windows 8.1, chọn biểu tượng desktop (Màn hình nền) để chuyển sang màn hình nền cổ điển.
- 2 Nhấp chuột phải vào màn hình nền và nhấp **Personalization (Cá nhân hóa)**.
- 3 Nhấp **Change Display Settings (Đổi cài đặt màn hình)**.
- 4 Nhấp **Advanced Settings (Cài đặt nâng cao)**.
- 5 Xác định nhà cung cấp bộ điều khiển đồ họa của bạn từ phần mô tả ở phía trên cửa sổ (ví dụ: NVIDIA, AMD, Intel, v.v...).
- 6 Tham khảo trang web nhà cung cấp card đồ họa để cập nhật driver (ví dụ: <http://www.AMD.com> hoặc <http://www.NVIDIA.com>).
- 7 Sau khi cài đặt driver cho card đồ họa, thử cài lại độ phân giải sang **2560 x 1440**.

Trong Windows 10:

- 1 Nhấp phải vào màn hình nền máy vi tính và nhấp **Display settings**.
- 2 Nhấp vào **Advanced display settings**.
- 3 Nhấp vào **Display adapter properties**.
- 4 Xác định nhà cung cấp bộ điều khiển đồ họa của bạn từ phần mô tả ở phía trên cửa sổ (ví dụ: NVIDIA, AMD, Intel, v.v...).
- 5 Tham khảo trang web nhà cung cấp card đồ họa để cập nhật driver (ví dụ: <http://www.AMD.com> hoặc <http://www.NVIDIA.com>).
- 6 Sau khi cài đặt driver cho card đồ họa, thử cài lại độ phân giải sang **2560 x 1440**.



LƯU Ý: Nếu bạn không thể cài độ phân giải khuyến dùng, hãy liên hệ với nhà sản xuất máy tính hoặc cân nhắc mua card đồ họa có hỗ trợ độ phân giải video.

Yêu cầu cần có để xem hoặc phát lại nội dung HDR

(1) thông qua đầu đọc đĩa DVD Ultra Bluray hoặc máy chơi game

Đảm bảo đầu đọc đĩa DVD Ultra Bluray hoặc máy chơi game có tương thích HDR (ví dụ như Panasonic DMP-UB900, x-Box One S, PS4 Pro). Tải về và cài đặt trình điều khiển các đồ họa thích hợp (cho các ứng dụng PC), xem bên dưới.

(2) thông qua PC

Đảm bảo các đồ họa được sử dụng có tương thích HDR [nghĩa là có tuân thủ chuẩn HDMI2.0a (có lựa chọn HDR) và đã cài đặt trình điều khiển đồ họa HDR]. Phải sử dụng ứng dụng trình phát có tương thích HDR, như yberlink PowerDVD 17, Windows 10 Movies và Ứng dụng TV. Ví dụ máy tính Dell XPS8910, Alienware Aurora R5 đi kèm với các card đồ họa bên dưới đây. Trình điều khiển đồ họa Dell có hỗ trợ HDR: Truy cập trang Hỗ trợ của Dell để tải về trình điều khiển đồ họa mới nhất có tương thích HDR dành cho PC/notebook của bạn.

Nvidia

Các đồ họa Nvidia có tương thích HDR: GTX1070, GTX1080, P5000, P6000, v.v. Để xem toàn bộ các mẫu các đồ họa có tương thích HDR của Nvidia, vui lòng truy cập trang web của Nvidia tại địa chỉ www.nvidia.com

Trình điều khiển hỗ trợ chế độ Trình phát toàn màn hình (ví dụ như trò chơi trên PC, đầu đọc UltraBluRay), trình điều khiển tương thích HDR trên hệ điều hành Win10 Redstone 2: phiên bản 381.65 hoặc mới hơn.



AMD

Cạc đồ họa AMD tương thích HDR: RX480, RX470, RX460, WX7100, WX5100, WX4100, v.v. Để xem toàn bộ các mẫu cạc đồ họa có tương thích HDR của AMD, vui lòng truy cập trang web www.nvidia.com Kiểm tra thông tin hỗ trợ của trình điều khiển tương thích HDR và tải về phiên bản mới nhất từ trang web www.amd.com .

Intel (Đồ họa Tích hợp)

Hệ thống tích hợp tương thích HDR: CannonLake hoặc mới hơn.

Trình phát có tương thích HDR thích hợp: Windows 10 Movies và Ứng dụng TV

Hệ điều hành có hỗ trợ HDR: Windows 10 Redstone 3

Trình điều khiển có hỗ trợ HDR: truy cập downloadcenter.intel.com để tải về phiên bản trình điều khiển tương thích HDR mới nhất



LƯU Ý: Trình phát nội dung HDR thông qua hệ điều hành (ví dụ trình phát nội dung HDR trong một cửa sổ trong máy tính đặt bàn) đòi hỏi phiên bản hệ điều hành Win 10 Redstone 2 hoặc mới hơn có cài đặt ứng dụng trình phát thích hợp (ví dụ như PowerDVD17). Nội dung trình phát được bảo vệ sẽ đòi hỏi phần mềm và/hoặc phần cứng Quản lý quyền kỹ thuật số (DRM) thích hợp (như Microsoft Playready™). Vui lòng truy cập trang web của Microsoft để có được các thông tin hỗ trợ về HDR.



Hướng dẫn bảo dưỡng

Vệ sinh màn hình



CẢNH BÁO: Trước khi vệ sinh màn hình, hãy rút cáp nguồn màn hình khỏi ổ cắm điện.



CHÚ Ý: Đọc và thực hiện theo **Hướng dẫn an toàn** trước khi vệ sinh màn hình.

Để thực hành tốt nhất, hãy thực hiện theo các hướng dẫn trong danh sách dưới đây khi mở thùng đựng, vệ sinh hoặc cắm nắn màn hình:

- Để vệ sinh màn hình khử tĩnh điện, thấm ướt sơ khăn mềm sạch bằng nước. Nếu có thể, hãy dùng giấy lụa hoặc dung dịch vệ sinh màn hình đặc biệt chuyên dùng cho lớp phủ khử tĩnh điện. Không sử dụng benzen, chất pha loãng, amoniac, dung dịch tẩy ăn mòn hoặc khí nén.
- Dùng khăn mềm hơi ẩm để lau sạch màn hình. Tránh sử dụng bất kỳ loại chất tẩy rửa nào vì một số chất tẩy rửa sẽ để lại lớp màng đục trên màn hình.
- Nếu bạn nhìn thấy chất bột trắng khi mở thùng đựng màn hình, hãy dùng khăn lau sạch.
- Cắm nắn màn hình cẩn thận vì màn hình màu tối có thể bị trầy xước và hiện ra các vết mòn trắng nhiều hơn màn hình màu sáng.
- Để giúp màn hình duy trì chất lượng hình ảnh tối ưu nhất, hãy sử dụng chế độ bảo vệ màn hình tự động thay đổi và tắt nguồn màn hình khi không sử dụng.

