


Dell UltraSharp

U2518D/U2518DX/U2518DR


Uputstvo za korišćenje

Model: U2518D/U2518DX/U2518DR
Regulatorni model: U2518Dt



 **NAPOMENA:** NAPOMENA ukazuje na važne informacije koje vam pomažu da bolje koristite svoj kompjuter.

 **OPREZ: OPREZ ukazuje na mogućnost da dođe do potencijalnog oštećenja hardvera ili gubitka podataka ukoliko ne pratite upotstva.**

 **UPOZORENJE: UPOZORENJE ukazuje na mogućnost da dođe do oštećenja opreme, lične povrede ili smrti.**

Autorska prava © 2017-2019 Dell Inc. i njene podružnice. Sva prava zadržana. Dell, EMC i druge robne marke su robne marke kompanije Dell Inc. ili njenih podružnica. Druge robne marke su robne marke dotičnih vlasnika.

2019 – 10

Rev. A04

Sadržaj

O vašem monitoru.	5
Sadržaj paketa.	5
Karakteristike proizvoda	6
Identifikovanje delova i kontrola	7
Specifikacije monitora.	10
Plug-and-Play (Priključci i pusti da radi).	21
Kvalitet LCD monitora i politika o pikselima.	21
Podešavanje monitora	22
Pričvršćivanje postolja.	22
Korišćenje nagiba, okretanja i vertikalnog produženja	25
Podešavanje postavki za okretanje ekrana vašeg sistema.	26
Povezivanje vašeg monitora	26
Organizovanje vaših kablova.	29
Uklanjanje postolja monitora.	29
Montiranje na zid (Opciono)	30
Rad sa monitorom.	31
Uključivanje monitora.	31
Korišćenje kontrola prednjeg panela.	31
Korišćenje menija na ekranu	34



Rešavanje problema	48
Samotestiranje	48
Ugrađena dijagnostika.	50
Uobičajeni problemi	51
Problemi vezani za proizvod	53
Dodatak	54
Bezbednosna uputstva	54
FCC obaveštenja (samo SAD) i druge regulatorne informacije.	54
Kontaktiranje kompanije Dell	54
Podešavanje vašeg monitora	55
Smernice za održavanje	58


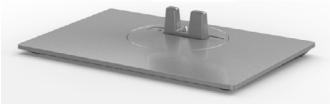



O vašem monitoru

Sadržaj paketa

Vaš monitor će biti poslat sa ispod navedenim komponentama. Proverite da se dobili sve komponente i [pozovite Dell](#) ukoliko nešto nedostaje.

NAPOMENA: Neke stavke su opcione i možda neće biti poslate sa vašim monitorom. Neke opcije ili medijske stavke možda neće biti dostupne u određenim državama.

	Monitor
	Podizač postolja
	Osnova postolja
	Kabl za struju (zavisi od države)



	USB 3.0 odlazni kabl (omogućava USB portove na monitoru)
	DP kabl (DP u mDP, samo za U2518D)
	HDMI kabl (U2518DX & U2518DR)
	<ul style="list-style-type: none"> • Vodič za brzo korišćenje • Bezbednosne, ekološke i regulatorne informacije • Izveštaj o fabričkoj kalibraciji

Karakteristike proizvoda

Dell UltraSharp U2518D/U2518DX/U2518DR monitor poseduje aktivnu matricu, thinfilm tranzistor (TFT), ekran sa tečnim kristalima (LCD) i LED pozadinsko osvetljenje. Funkcije monitora obuhvataju:

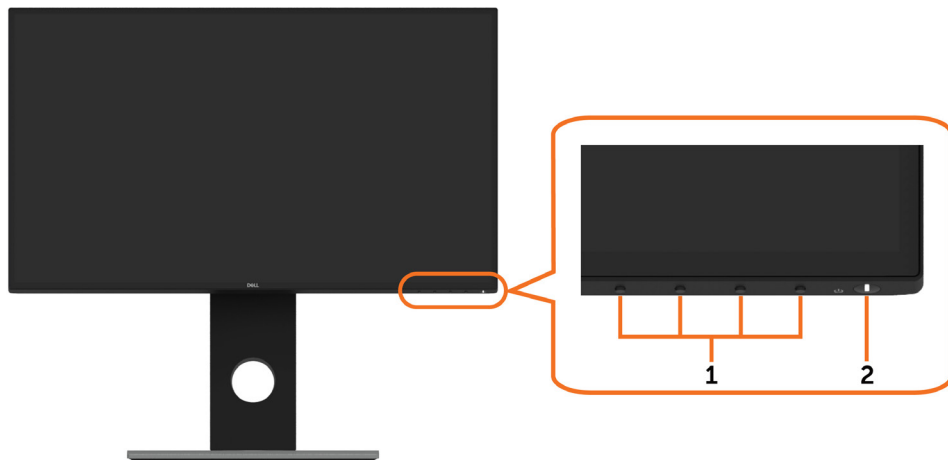
- Ekran sa aktivnim područjem od 63,44 cm (25 inča) (mereno dijagonalno) rezolucijom od 2560 x 1440 i podrškom za pun ekran za niže rezolucije.
- Široki uglovi gledanja sa 99% sRGB boje.
- Mogućnosti podešavanja naginjanja, okretanja, obrtanja i vertikalnog produžavanja.
- Uklonjivo postolje i rupice za montiranje po standardu Video elektronskog udruženja (VESA™) 100 mm, za fleksibilna rešenja oko montaže.
- Izuzetno tanki okvir maksimalno umanjuje razmak koji okvir stvara prilikom korišćenja više monitora i omogućuje korisniku jednostavnije podešavanje uz elegantno iskustvo gledanja.
- Obimna mogućnost digitalnog povezivanja uz DP, mDP, HDMI i USB 3.0 osigurava spremnost vašeg monitora za budućnost.
- Plug and play sposobnost ako je sistem podržava.
- Podešavanja menija na ekranu za jednostavno podešavanje i optimizaciju ekrana.
- Prorez za bezbednosnu bravu.
- Sposobnost upravljanja sredstvima.
- Staklo bez arsena i panel bez žive.
- Merač energije pokazuje nivo potrošnje energije monitora u realnom vremenu.



- Potrošnja energije od 0,5 W u režimu spavanja.
- Optimizujte udobnost očiju uz ekran bez treperenja.
- Mogući dugoročni efekti emisije plavog svetla sa monitora mogu da izazovu oštećenje očiju, uključujući zamor očiju ili digitalno naprezanje očiju. Funkcija ComfortView je dizajnirana da smanji količinu plavog svetla emitovanog sa monitora kako bi se optimizovala udobnost očiju.

Identifikovanje delova i kontrola

Pregled napred



Etiketa	Opis
1	Funkcijski tasteri (za više informacija, pogledajte Operating the Monitor (Rad sa monitorom))
2	Taster za uključivanje/isključivanje (sa indikatorskom lampicom)



Pogled pozadi

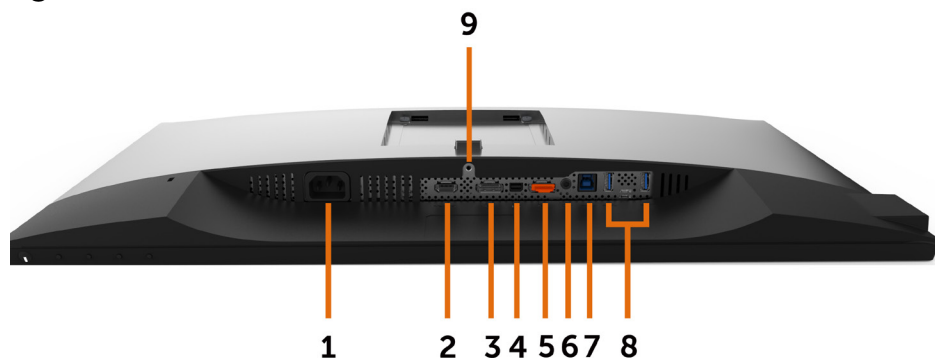




Etiketa	Opis	Korišćenje
1	VESA rupice za montiranje (100 mm x 100 mm-iza prikačenog VESA poklopca)	Montirajte monitor na zid, koristeći VESA-kompatibilan komplet za montiranje na zid (100 mm x 100 mm).
2	Regulatorna etiketa	Navodi regulatorna odobrenja.
3	Taster za oslobađanje postolja	Oslobodite postolje od monitora.
4	Prorez za sigurnosnu bravu	Obezbeđuje monitor uz zaključavanje bezbednosnog kabla (prodaje se odvojeno).
5	Barkod, serijski broj i etiketa sa servisnom oznakom	Pogledajte ovu etiketu ukoliko želite da kontaktirate Dell za tehničku podršku.
6	Prorez za upravljanje kablovima	Koristite da organizujete kablove postavljajući ih kroz prorez.

Bočni pogled



Pogled odozdo



Etiketa	Opis	Korišćenje
1	Konektor za AC napajanje	Da povežete kabl za napajanje monitora.
2	HDMI konektor	Povežite računar HDMI kablom (opcionarno).
3	DP konektor (ulazni)	Povežite svoj kompjuter sa DP kablom.
4	mDP konektor (ulazni)	Povežite svoj kompjuter sa mDP u DP kablom.
5	DP konektor (izlazni) 	DP izlaz za monitor sa podrškom za MST (prenos više tokova podataka) DP 1.1 monitor može da se poveže samo kao poslednji monitor u MST lancu. Da biste omogućili MST, pogledajte uputstvo u odeljku „ Povezivanje monitora za MST funkciju DP-a ” NAPOMENA: Uklonite gumeni priključak kada koristite konektor DP izlaza.
6	Audio line-out ulaz	Povežite zvučnike da reprodukujete audio koji dolazi iz HDMI ili DP audio kanala. Podržava isključivo audio od 2 kanala. NAPOMENA: Audio line-out ulaz ne podržava slušalice. ⚠ UPOZORENJE: Prevelik zvučni pritisak iz slušalica može da dovede do oštećenja sluha.
7	USB odlazni port	Priključite USB kabl koji dolazi sa monitorom u računar. Kada priključite kabl, možete da koristite dolazne USB konektore na monitoru.
8	USB dolazni port (2)	Priključite USB uređaj. Ovaj konektor možete da koristite tek nakon što priključite USB kabl u računar i odlazni USB konektor na monitoru. Port sa ikonom baterije  podržava BC 1.2.
9	Zaključavanje postolja	Da zaključate postolje za monitor koristeći M3 x 6mm zavrtanj (zavrtanj nije uključen).



Specifikacije monitora

Vrsta ekrana	Aktivna matrica - TFT LCD
Tip panela	IPS tehnologija
Odnos širine/visine	16:9
Vidljive dimenzije slike	
Dijagonala	63,44 cm (25 inča)
Aktivna površina	
Horizontala	552,96 mm (21,77 inča)
Vertikalna	311,04 mm (12,25 inča)
Površina	171992,7 mm ² (266,59 inča ²)
Veličina piksela	0,216 mm x 0,216 mm
Piksela po inču (PPI)	117,5
Ugao gledanja	
Horizontala	178° (tipično)
Vertikalna	178° (tipično)
Osvetljenost	350 cd/m ² (tipično)
Odnos kontrasta	1000 prema 1 (tipično)
Obloženost ekrana	Tvrda obloga prednjeg polarizatora (3H) tretirana protiv refleksije
Pozadinsko osvetljenje	LED
Vreme odgovora (siva-na-sivu)	5 ms (brzi režim) 8 ms (NORMALNI režim)
Dubina boje	16,78 miliona boja
Opseg boja	99% sRGB 99% REC709 79% DCI-P3
Preciznost kalibracije	Delta E < 2 (prosečno)
Povezivost	<ul style="list-style-type: none">• 1 x DP 1,2 (HDCP 1,4)• 1 x mDP 1,2 (HDCP 1,4)• 1 x DP 1,2 (izlaz) sa MST (HDCP 1,4)• 1 x HDMI2,0 (HDCP 2,2)• 2 x USB 3,0 dovodni port• 2 x USB 3,0 sa BC1,2 mogućnošću punjenja pri 2A (maks.)• 1 x USB 3,0 odvodni port• 1 x analogni 2,0 audio linijski izlaz (priključak od 3,5 mm)



Širina ivice (od ivice monitora do aktivnog područja)	7,30 mm (vrh) 7,30 mm (levo/desno) 8,80 mm (dno)
Podesivost	
Postolje podesive visine	130 mm
Naginjanje	-5° do 21°
Okretanje	-45° do 45°
Upravljanje kablovima	da
Kompatibilnost sa Dell Display Managerom (DDM)	Jednostavno aranžiranje i druge ključne funkcije
Bezbednost	Prorez za bezbednosnu bravu (kablovska brava se prodaje odvojeno) Prorez za bravu postolja protiv krađe (na panel)

Specifikacije rezolucije

Opseg horizontalnog skena	30 kHz do 140 kHz (HDMI2,0) 30 kHz do 88 kHz (Drugo)
Opseg vertikalnog skena	56 Hz do 76 Hz
Maksimalna unapred podešena rezolucija	2560 x 1440 pri 60 Hz
Sposobnosti video prikaza (DP & HDMI reprodukcija)	480i, 480p, 576i, 576p, 720p, 1080i, 1080p, 1440p



Unapred podešeni režimi za prikaz

Režim za prikaz	Horizontalna frekvencija (kHz)	Vertikalna frekvencija (Hz)	Piksel sat (MHz)	Polaritet sinhronizacije (Horizontalni/Vertikalni)
720 x 400	31,5	70,0	28,3	-/+
VESA, 640 x 480	31,5	60,0	25,2	-/-
VESA, 640 x 480	37,5	75,0	31,5	-/-
VESA, 800 x 600	37,9	60,3	40,0	+/+
VESA, 800 x 600	46,9	75,0	49,5	+/+
VESA, 1024 x 768	48,4	60,0	65,0	-/-
VESA, 1024 x 768	60,0	75,0	78,8	+/+
VESA, 1152 x 864	67,5	75,0	108,0	+/+
VESA, 1280 x 1024	64,0	60,0	108,0	+/+
VESA, 1280 x 1024	80,0	75,0	135,0	+/+
VESA, 1600 x 1200	75,0	60,0	162,0	+/+
VESA, 1920 x 1080	67,5	60,0	148,5	+/+
VESA, 2048 x 1080	66,58	60,0	147,16	+/-
CVR, 2560 x 1440	88,8	60,0	241,5	+/-

MST režimi prenosa više tokova podataka (MST)

MST izvorni monitor	Maksimalan broj spoljnih monitora koji mogu da budu podržani
	2560 x 1440/60 Hz
2560 x 1440/60 Hz	1


NAPOMENA: Maksimalna podržana rezolucije spoljnog monitora je isključivo 2560x1440 60 Hz.



Električne specifikacije

Ulazni video signali	<ul style="list-style-type: none">• Digitalni video signal za svaku diferencijalnu liniju Po diferencijalnoj liniji pri 100 ohm impedenci• DP/HDMI podrška za ulazni signal
Ulazni napon/frekvencija/struja	100-240V AC / 50 ili 60 Hz \pm 3 Hz / 1,6A (maksimum)
Dolazna struja	120 V: 40 A (Maks.) 240 V: 80 A (Maks.)

Fizičke karakteristike

Tip konektora	<ul style="list-style-type: none">• DP konektor (uključuje DP ulaz i DP izlaz)• mDP konektor• HDMI konektor• Audio linijski izlaz• Konektor odlaznog USB 3,0 porta• Konektor dolaznog USB 3,0 porta x 4 (Port sa ikonom baterije  podržava BC 1.2)
Tip signalnog kabla	DP u mDP 1.8 M kabl (samo za U2518D) HDMI 1.8 M kabl (U2518DX & U2518DR) USB 3.0 1.8 M kabl
Dimenzije (sa postoljem)	
Visina (produžena)	527,2 mm (20,76 inča)
Visina (bez izvlačenja)	397,2 mm (15,64 inča)
Širina	567,6 mm (22,35 inča)
Dubina	200,1 mm (7,88 inča)
Dimenzije (bez postolja)	
Visina	331,5 mm (13,05 inča)
Širina	567,6 mm (22,35 inča)
Dubina	49,2 mm (1,94 inča)
Dimenzije postolja	
Visina (produžena)	432,7 mm (17,04 inča)
Visina (bez izvlačenja)	386,5 mm (15,21 inča)
Širina	292,4 mm (11,50 inča)
Dubina	200,1 mm (7,88 inča)
Težina	
Težina sa pakovanjem	8,33 kg (18,36 lb)



Težina sa postoljem i sklopom za postolje i kablovima	6,24 kg (13,76 lb)
Težina bez postolja i sklopa za postolje (za montiranje na zid ili razmatranje VESA montiranja - bez kablova)	3,42 kg (7,54 lb)
Težina postolja	2,47 kg (5,45 lb)

Ekološke karakteristike

Saglasni standardi	
TCO sertifikovani ekrani	da
Saglasan sa RoHS	da
Monitor bez BFR/PVC materijala (isključujući spoljne kablove)	da
Temperatura	
Radna	0°C do 40°C (32°F do 104°F)
Kada ne radi	-20°C do 60°C (-4°F do 140°F)
Vlažnost	
Radna	10% do 80% (bez kondenzacije)
Kada ne radi	5% do 90% (bez kondenzacije)
Nadmorska visina	
Radna	5.000 m (16.404 ft) (maksimum)
Kada ne radi	12.192 m (40.000 ft) (maksimum)
Termalno rasipanje	375,32 BTU/sati (maksimum) 102,36 BTU/sat (tipično)

Režimi za upravljanje napajanjem

Ukoliko imate VESA DPM-kompatibilnu video karticu ili softver instaliran na svom PC-ju, monitor može automatski da smanji potrošnju energije kada se ne koristi. Ovo se zove režim za štednju energije*. Ukoliko kompjuter detektuje ulaz sa tastature, miša ili drugih ulaznih uređaja, monitor automatski nastavlja sa radom. Sledeća tabela pokazuje potrošnju energije i signaliranje ove automatske funkcije za štednju energije.

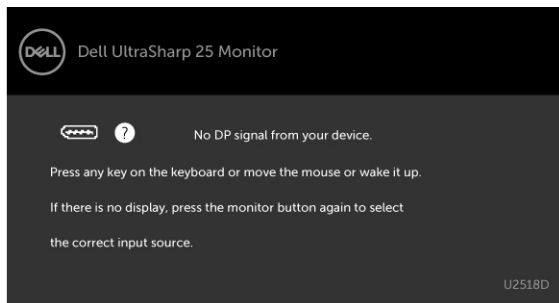
VESA režimi	Horizontalna sinhronizacija	Vertikalna sinhronizacija	Video	Indikator napajanja	Potrošnja energije
Normalan rad	Aktivno	Aktivno	Aktivno	Belo	110 W (maksimum)** 30 W (tipično)



Režim sa isključenom aktivnošću	Inaktivno	Inaktivno	Isključeno	Belo (svetleće)	Manje od 0,5 W
Isključi	-	-	-	Isključeno	Manje od 0,3 W

Potrošnja energije P_{on}	23,2 W
Ukupna potrošnja energije (TEC)	72,4 kWh

Meni na ekranu radi samo u režimu za normalan rad. Ukoliko pritisnete bilo koji taster u režimu sa isključenom aktivnošću, pojaviće se jedna od sledećih poruka:



*Nulta potrošnja energije u ISKLJUČENOM režimu može se postići isključivo izvlačenjem kabela za naizmjeničnu struju iz monitora.

**Maksimalna potrošnja energije sa maksimalnim osvetljenjem i aktivnim USB-om.

Ovaj dokument služi isključivo u informacione svrhe i prikazuje laboratorijski učinak. Vaš proizvod može da radi sa drugačijim učinkom, u zavisnosti od softvera, komponenata i perifernih uređaja koje ste naručili i ne postoji obaveza da se takve informacije ažuriraju. U skladu sa tim, kupac ne treba da se oslanja na ove informacije kada odlučuje o električnim tolerancijama i drugim pitanjima. Ne daje se eksplicitno niti implicitno nikakva garancija vezana za preciznost ili kompletnost.

Aktivirajte kompjuter i monitor da dobijete pristup meniju na ekranu.

NAPOMENA:

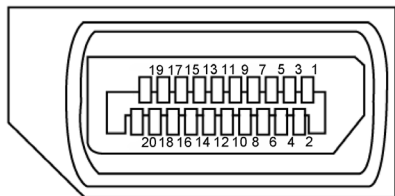
P_{on} : Potrošnja energije u uključenom režimu, merena prema referentnoj Energy Star metodi testiranja.

TEC: Ukupna potrošnja energije u kWh merena prema referentnoj Energy Star metodi testiranja.



Dodeljivanje pinova

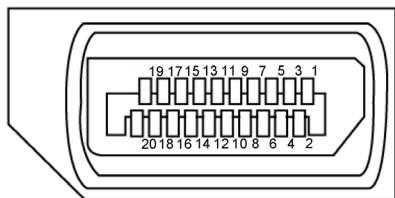
DP konektor (ulazni)



Broj pina	20-pinovna strana povezanog signalnog kabela
1	ML3(n)
2	GND
3	ML3(p)
4	ML2(n)
5	GND
6	ML2(p)
7	ML1(u)
8	GND
9	ML1(p)
10	ML0(n)
11	GND
12	ML0(p)
13	CONFIG1
14	CONFIG2
15	AUX CH (p)
16	GND
17	AUX CH (n)
18	Hot Plug Detect
19	Return
20	DP_PWR



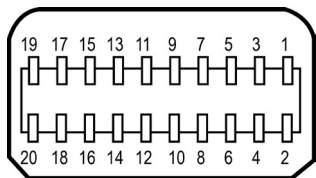
DP konektor (izlazni)



Broj pina	20-pinovna strana povezanog signalnog kabela
1	ML0(p)
2	GND
3	ML0(n)
4	ML1(p)
5	GND
6	ML1(n)
7	ML2(p)
8	GND
9	ML2(n)
10	ML3(p)
11	GND
12	ML3(n)
13	CONFIG1
14	CONFIG2
15	AUX CH(p)
16	GND
17	AUX CH(n)
18	Hot Plug Detect
19	Return
20	DP_PWR



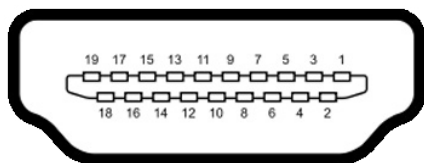
mDP konektor



Broj pina	20-pinovna strana povezanog signalnog kabloa
1	GND
2	Hot Plug Detect
3	ML3 (n)
4	CONFIG1
5	ML3 (p)
6	CONFIG2
7	GND
8	GND
9	ML2 (n)
10	ML0 (p)
11	ML2 (p)
12	ML0 (p)
13	GND
14	GND
15	ML1 (n)
16	AUX (p)
17	ML1 (p)
18	AUX (n)
19	GND
20	DP_PWR



HDMI konektor




Broj pina	19-pinovna strana povezanog signalnog kabla
1	TMDS DATA 2+
2	TMDS DATA 2 SHIELD
3	TMDS DATA 2-
4	TMDS DATA 1+
5	TMDS DATA 1 SHIELD
6	TMDS DATA 1-
7	TMDS DATA 0+
8	TMDS DATA 0 SHIELD
9	TMDS DATA 0-
10	TMDS CLOCK+
11	TMDS CLOCK SHIELD
12	TMDS CLOCK-
13	CEC
14	Reserved (N.C. on device)
15	DDC CLOCK (SCL)
16	DDC DATA (SDA)
17	DDC/CEC Ground
18	+5 V POWER
19	HOT PLUG DETECT




Univerzalna serijska magistrala (USB)

Ovaj odeljak vam pruža informacije o USB portovima dostupnim na monitoru.

NAPOMENA: Do 2 A na dolaznom USB portu (Port sa ikonom baterije ) sa uređajima koji su u skladu sa BC 1,2; do 0,9 A na ostala 3 dolazna USB porta.

Vaš računar poseduje sledeće USB portove:

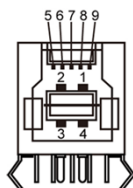
- 1 odlazni – dno
- 4 dolazna – 2 s leve strane, 2 na dnu

Port za punjenje napajanja – portovi sa ikonom baterije  podržavaju brzo punjenje strujom ako uređaj podržava standard BC 1,2.

NAPOMENA: USB portovi monitora rade samo kada je monitor uključen ili kada je u režimu uštede energije. Ako isključite monitor i zatim ga uključite, spojenim periferijskim uređajima će možda da bude potrebno nekoliko sekundi da bi povratili uobičajeni rad.

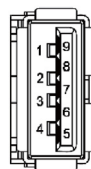
Brzina prenosa	Brzina prenosa podataka	Potrošnja energije
SuperSpeed	5 Gbps	4,5 W (maksimalno, svaki port)
Velika brzina	480 Mbps	2,5 W (maksimalno, svaki port)
Puna brzina	12 Mbps	2,5 W (maksimalno, svaki port)

USB odlazni port



Broj pina	Naziv signala
1	VBUS
2	D-
3	D+
4	GND
5	StdB_SSTX-
6	StdB_SSTX+
7	GND_DRAIN
8	StdB_SSRX-
9	StdB_SSRX+
Shell	Shield

USB dolazni port



Broj pina	Naziv signala
1	VBUS
2	D-
3	D+
4	GND
5	StdA_SSRX-
6	StdA_SSRX+
7	GND_DRAIN
8	StdA_SSTX-
9	StdA_SSTX+
Shell	Shield



Plug-and-Play (Prikluči i pusti da radi)

Monitor možete da instalirate sa bilo kojim Plug-and-Play kompatibilnim sistemom. Monitor automatski daje kompjuterskom sistemu identifikacione podatke za prošireni ekran (EDID) koristeći protokole kanala za prikaz podataka (DDC), tako da kompjuter može sebe da konfigurise i optimizuje podešavanja monitora. Većina instalacija monitora je automatska; možete da odaberete različita podešavanja ukoliko želite. Za više informacija o menjanju postavki monitora, pogledajte [Operating the Monitor \(Rad sa monitorom\)](#).

Kvalitet LCD monitora i politika o pikselima

Tokom procesa proizvodnje LCD monitor, nije neuobičajeno da se jedan ili više piksela fiksira u nepromenljivom stanju tako da ih je teško primetiti i ne utiču na kvalitet ili upotrebljivost monitora. Za više informacija o Politici o pikselima LCD Monitora pogledajte Dell internet prezentaciju za podršku na adresi: <http://www.dell.com/support/monitors>.



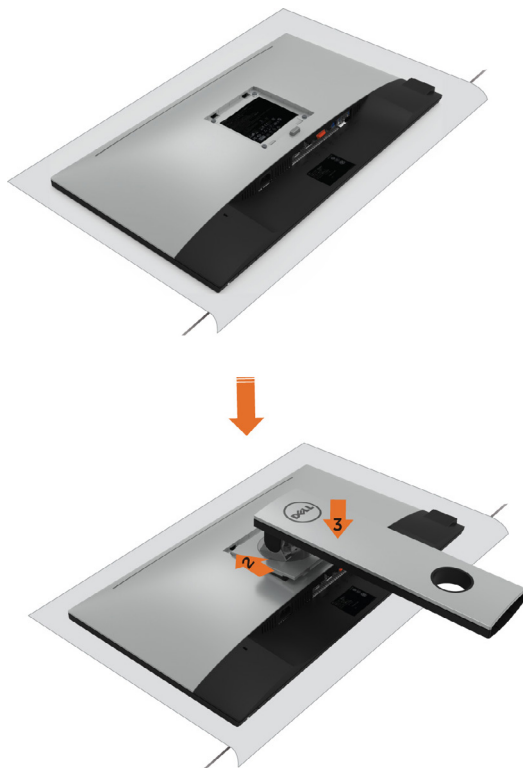
Podešavanje monitora

Pričvršćivanje postolja

NAPOMENA: Podizač postolja i osnova postolja su odvojeni kada se monitor šalje iz fabrike.

NAPOMENA: Procedura ispod važi za podrazumevano postolje. Ukoliko ste kupili bilo koje drugo postolje, pogledajte dokumentaciju koju ste dobili sa postoljem da ga podesite.

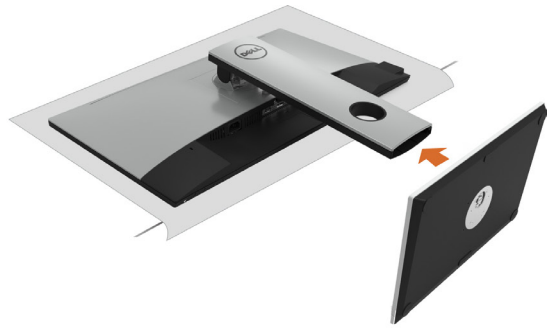
OPREZ: Postavite monitor na ravnu, čistu i meku površinu da ne biste ogreballi ekran.



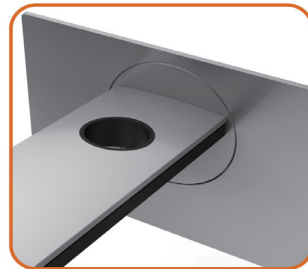
Da prikačite postolje monitora:

- 1 Uklonite zaštitni pokrivač monitora i postavite monitor sa licem okrenutim naniže na pokrivač.
- 2 Ubacite dve pločice na gornjem delu postolja u žlebove na poledini monitora.
- 3 Pritisnite postolje naniže dok ne upadne na mesto.





- Držite osnovu postolja tako da je oznaka trougla ▲ okrenuta naviše.



- Poravnajte izbačene blokove osnove postolja sa odgovarajućim prorezima na postolju.
- Ubacite blokove osnove postolja u potpunosti u prorez postolja.





- Podignite ručicu za zavrtnje i okrenite zavrtnje u smeru kretanja kazaljke na satu.
- Nakon što u potpunosti pričvrstite zavrtnj, sklopite ručicu zavrtnja u udubljenje.

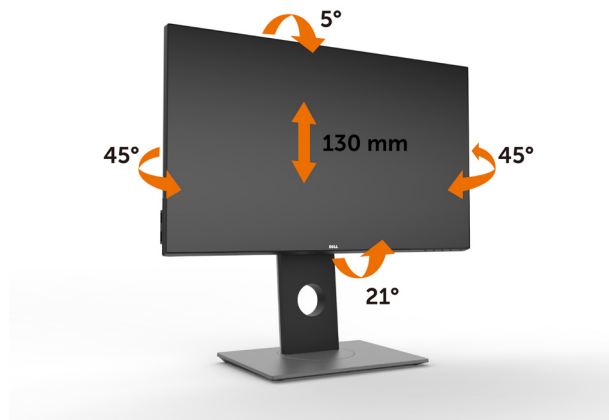


Korišćenje nagiba, okretanja i vertikalnog produženja

NAPOMENA: Ovo važi za monitor sa postoljem. Ukoliko ste kupili bilo koje drugo postolje, pogledajte relevantno uputstvo za podešavanje tog postolja da bi ste ga podesili.

Nagib, okretanje i vertikalno produženje

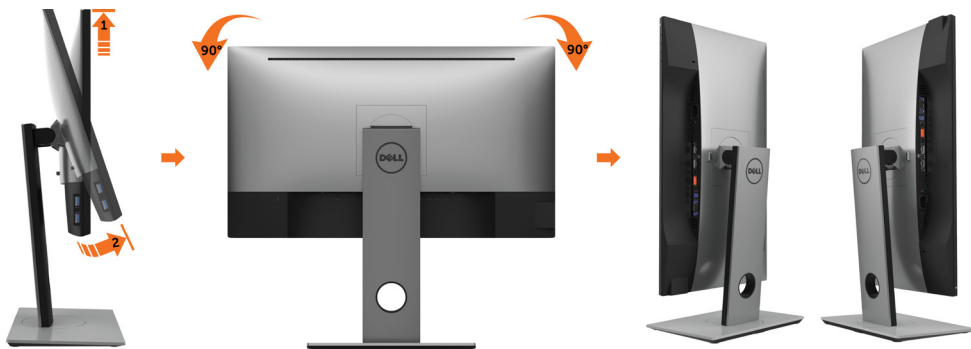
Kada je postolje prikačeno za monitor, možete da nagnete monitor na najudobniji ugao gledanja.



NAPOMENA: Postolje je odvojeno od monitora kada ga šaljemo iz fabrike.

Rotiranje monitora


Pre rotiranja monitora, u potpunosti vertikalno izdužite monitor i potpuno ga nagnite kako biste izbegli udaranje donje ivice monitora.



NAPOMENA: Da biste koristili funkciju rotacije ekrana (polažen ili uspravan prikaz) sa vašim Dell računarom, potrebno je da imate ažurirani upravljački program za




grafičku karticu koji nije uključen uz ovaj monitor. Da biste preuzeli upravljački program za grafičku karticu, posetite www.dell.com/support i potražite najnovija ažuriranja upravljačkih programa za video u odeljku Preuzimanje.

 **NAPOMENA:** U režimu uspravnog prikaza možete da primetite smanjenje performansi u aplikacijama koje dosta koriste grafiku (3D igre i sl.)


Podešavanje postavki za okretanje ekrana vašeg sistema

Nakon što ste okrenuli monitor, treba da obavite proceduru ispod da podesite postavke za okretanje ekrana vašeg sistema.


 **NAPOMENA:** Ukoliko koristite monitor sa kompjuterom koji nije marke Dell, treba da odete na internet prezentaciju za grafički drajver proizvođača vašeg kompjutera za informacije o okretanju "sadržaja" ekrana.

Da podesite postavke za okretanje ekrana:

- 1 Kliknite desnim klikom miša na desktop i kliknite na Properties (Svojstva).
- 2 Odaberite tabelu Settings (Postavke) i kliknite na Advanced (Napredno).
- 3 Ukoliko imate AMD grafičku karticu, odaberite tabelu Rotation (Okretanje) i postavite željenu rotaciju.
- 4 Ukoliko imate nVidia grafičku karticu, kliknite na nVidia tabelu, u koloni sa leve strane odaberite NVRotate, i potom odaberite željenu rotaciju.
- 5 Ukoliko imate Intel® grafičku karticu, odaberite tabelu za Intel grafiku, kliknite na Graphic Properties (Grafička svojstva), odaberite tabelu Rotation (Okretanje) i postavite željenu rotaciju.


 **NAPOMENA:** Ukoliko ne vidite opciju za okretanje ili ona ne radi ispravno, idite na adresu www.dell.com/support i preuzmite najnoviji drajver za svoju grafičku karticu.

Povezivanje vašeg monitora

 **UPOZORENJE:** Pre nego što počnete sa bilo kojim procedurama iz ovog odeljka, pratite [Safety Instructions \(Bezbednosna uputstva\)](#).

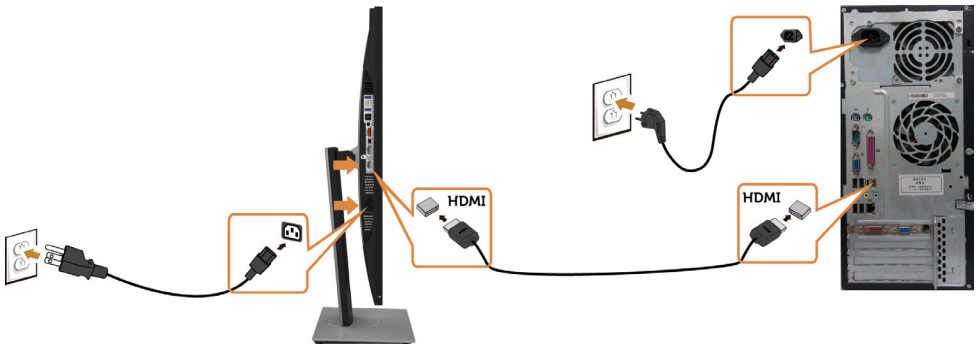
Da povežete svoj monitor sa kompjuterom:

- 1 Isključite kompjuter.
- 2 Povežite HDMI/DP u mDP/USB kabl sa svog monitora za kompjuter. (Vertikalno izdužite i potpuno nagnite monitor da biste ga rotirali radi povezivanja kablom. Pogledajte [Rotiranje monitora](#).)
- 3 Uključite monitor.
- 4 Odaberite ispravan ulazni izbor sa menija na ekranu monitora i uključite svoj kompjuter.

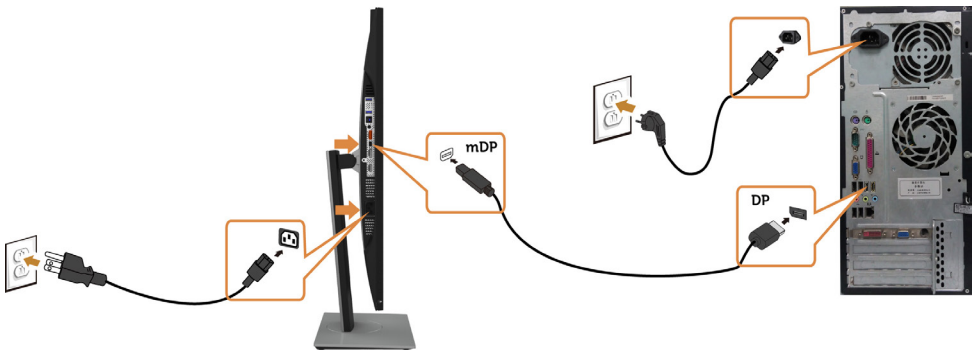
 **NAPOMENA:** U2518D/U2518DX/U2518DR podrazumevano podešavanje je DP 1.2. DP 1.1 grafička kartica možda neće da prikazuje normalno. Molimo vas, pogledajte "[problemi vezani za proizvod – nema slike kada koristim DP vezu sa PC-jem](#)" da promenite podrazumevano podešavanje.



Povezivanje HDMI kabla (opcionalno)



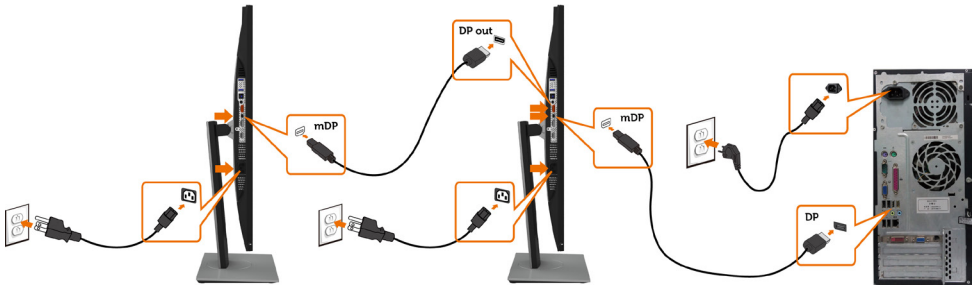
Povezivanje DP (ili mDP) kabla



NAPOMENA: Podrazumevan je DP ulaz. Odaberite izvor ulaza na monitoru da se prebacite na mDP.



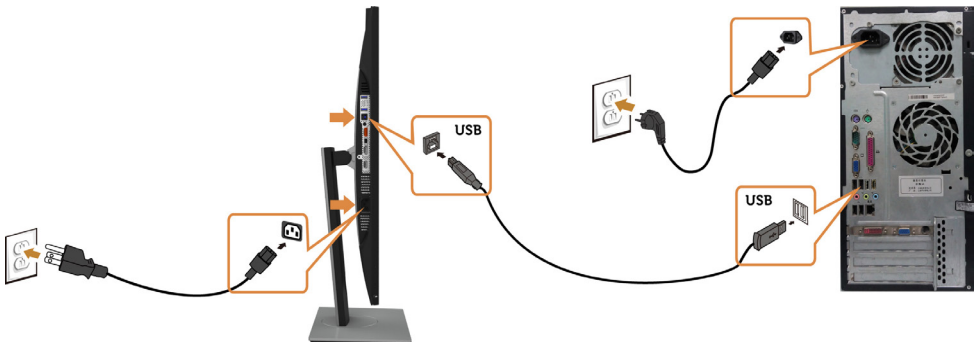
Povezivanje monitora za funkciju prenosa više tokova podataka (MST) preko DP-a



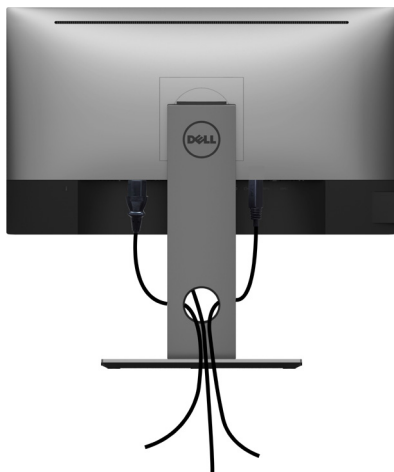
NAPOMENA: Podržava MST funkciju DP-a Da biste koristili ovu funkciju, vaša grafička kartica mora da poseduje sertifikat za DP1.2 sa opcijom MST.

NAPOMENA: Uklonite gumeni priključak kada koristite konektor DP izlaza.

Povezivanje USB kablova



Organizovanje vaših kablova



Nakon što prikačite sve potrebne kablove za monitor i kompjuter (pogledajte [Povezivanje vašeg monitora](#) za prikačivanje kablova) organizujte sve kablove kako je prikazano iznad.

Uklanjanje postolja monitora



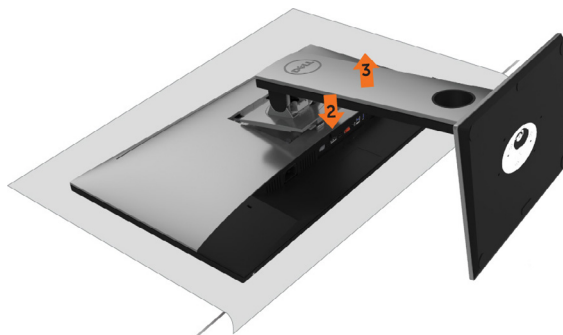
OPREZ: Da ne biste izgrebali LCD ekran kada uklanjate postolje, postavite monitor na meku, čistu površinu.



NAPOMENA: Procedura ispod važi za podrazumevano postolje. Ukoliko ste kupili bilo koje drugo postolje, pogledajte dokumentaciju koju ste dobili sa tim postoljem da ga podesite.

Da uklonite postolje:

- 1 Postavite monitor na meku krpu ili jastuk.
- 2 Pritisnite i držite dugme za oslobađanje postolja.
- 3 Podignite postolje i odvojite ga od monitora.



Montiranje na zid (Opciono)



NAPOMENA: Koristite M4 x 10 mm zavrtnje da povežete monitor za komplet za montiranje na zid.

Pogledajte uputstva koja ste dobili sa VESA-kompatibilnim kompletom za montiranje na zid.

- 1 Postavite monitor na meku krpu ili na jastuk i na ravnu, stabilnu površinu.
- 2 Uklonite postolje.
- 3 Upotrebite Phillips krstasti odvijač da uklonite četiri zavrtnja koja pričvršćuju plastični poklopac.
- 4 Prikačite držač za montiranje iz kompleta za montiranje na zid za monitor.
- 5 Montirajte monitor na zid prateći uputstva koja ste dobili sa kompletom za montiranje na zid.

NAPOMENA: Za korišćenje isključivo sa UL ili CSA or GS-sertifikovanim držačima za montiranje na zid, sa minimalnom nosećom težinom od 3,42 Kg (7,54 lb).



Rad sa monitorom

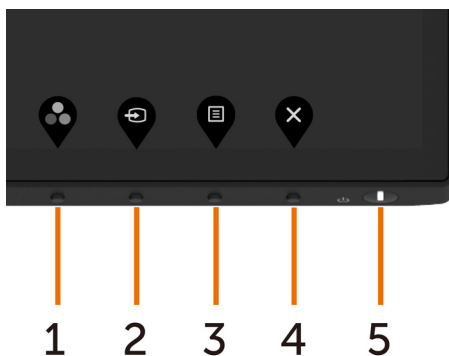
Uključivanje monitora

Pritisnite taster  da uključite monitor.








Korišćenje kontrola prednjeg panela

Koristite kontrolne tastere na prednjem delu monitora da podesite karakteristike slike koja se prikazuje. Dok koristite ove tastere da podesite kontrole, meni na ekranu prikazuje numeričke vrednosti opcija dok ih menjate.



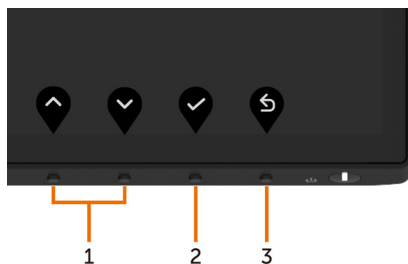
Sledeća tabela opisuje tastere prednjeg panela:

Taster- za prednji panel	Opis
1  Taster za prečicu Unapred podešeni režimi	Upotrebite ovaj taster da odaberete sa spiska unapred podešenih režima za boju.
2  Taster za prečicu Izvor ulaza	Upotrebite ovaj taster da odaberete sa spiska ulaznih izvora.
3  Meni	Upotrebite ovaj taster da pokrenete meni na ekranu i odaberete meni. Odaberite Accessing the Menu System (Pristupanje sistemu menija) .
4  Izlaz	Upotrebite ovaj taster da se vratite na glavni meni ili da izađete iz glavnog menija na ekranu.
5  Napajanje (sa indikatorom lampicom)	Upotrebite taster Power (Napajanje) da uključite i isključite monitor. Bela lampica ukazuje da je monitor uključen i da radi ispravno. Goruća žuta lampica ukazuje na DPMS režim za štednju energije.



Taster- za prednji panel

Upotrebite tastere na prednjem kraju monitora da podesite sliku.





Taster na prednjem panelu	Opis
1  Gore  Dole	Upotrebite tastere za Gore (povećanje) i Dole (smanjenje) da podesite stavke u meniju na ekranu.
2  OK	Upotrebite taster OK da potvrdite svoj odabir.
3  Nazad	Upotrebite taster Nazad da se vratite na prethodni meni.

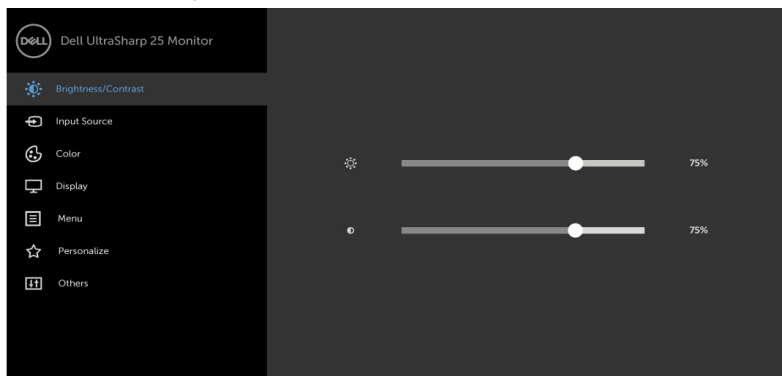














Korišćenje menija na ekranu

Pristupanje sistemu menija

 **NAPOMENA:** Bilo koje promene koje napravite koristeći meni na ekranu se automatski čuvaju ukoliko pređete na drugi meni na ekranu, izađete iz menija na ekranu ili sačekate da meni na ekranu nestane.

- 1 Pritisnite taster  da pokrenete meni na ekranu i prikažete glavni meni.



- 2 Pritisnite tastere  i  da se pomerite između opcija. Dok se krećete sa jedne ikonice na drugu, ime opcije biće označeno.
- 3 Pritisnite taster  ili  ili  jednom da aktivirate označenu opciju.
- 4 Pritisnite tastere  i  da odaberete željeni parametar.
- 5 Pritisnite  da uđete na kliznu traku i potom upotrebite taster  ili , u skladu sa indikatorima na meniju, da obavite željene promene.
- 6 Odaberite  da se vratite na prethodni meni ili  da prihvatite i da se vratite na prethodni meni.



Iko-
nica

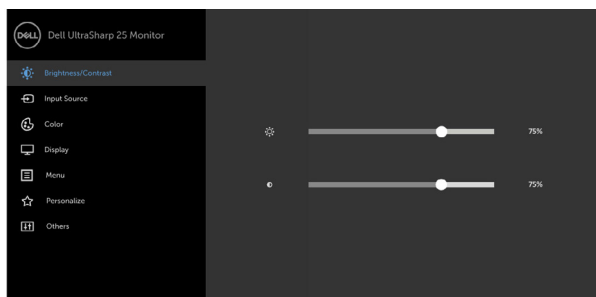
Meni i
podmeniji

Opis





Osvetljenost/
kontrast

Upotrebite ovaj meni da biste aktivirali podešavanje
osvetljenosti/kontrasta.



Osvetljenost **Osvetljenos** podešava osvetljenost pozadinskog osvetljenja (minimum 0; maksimum 100).



Pritisnite taster  da povećate osvetljenje.

Pritisnite taster  da smanjite osvetljenje.

NAPOMENA: Ručno podešavanje **osvetljenosti** je onemogućeno kada je **dinamički kontrast** uključen.


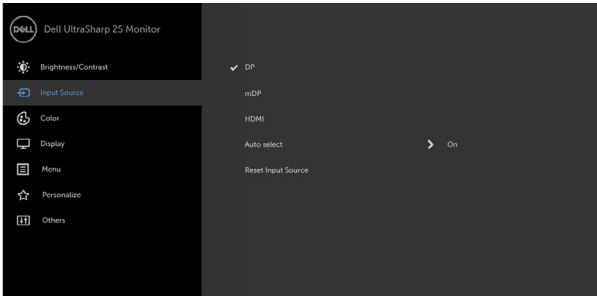





kontrast

Prvo podesite **osvetljenost**, a zatim podesite **kontrast** samo ukoliko je dalje podešavanje neophodno.

Pritisnite dugme  da biste povećali kontrast i pritisnite dugme  da biste smanjili kontrast (između 0 i 100).

Kontrast podešava razliku između tame i svetline na monitoru.



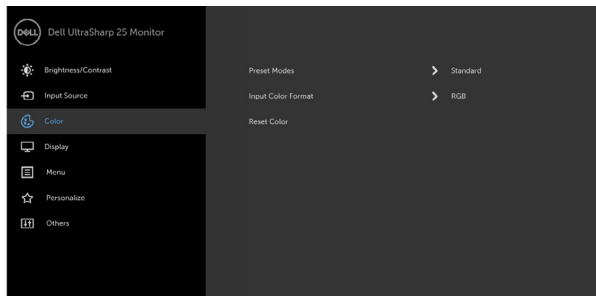
Iko-nica	Meni i podmeniji	Opis
	Izvor ulaza	Upotrebite meni Input Source (Izvor ulaza) da odaberete između različitih video ulaza koji su povezani sa vašim monitorom.
		
		
DP		Odaberite DP ulaz kada koristite DP (DisplayPort) konektor. Upotrebite  da odaberete DP ulazni izvor.
mDP		Odaberite mDP ulaz kada koristite mDP (mini DisplayPort) konektor. Upotrebite  da odaberete mDP ulazni izvor.
HDMI		Odaberite HDMI ulaz kada koristite HDMI konektor. Upotrebite  da odaberete HDMI ulazni izvor.
Automatski odabir		Upotrebite  da odaberete Auto Select (Automatski odabir) , monitor će skenirati dostupne ulazne izvore.
Resetujte izvor ulaza		Resetuje podešavanja za Input Source (Izvor ulaza) na fabrička podešavanja.



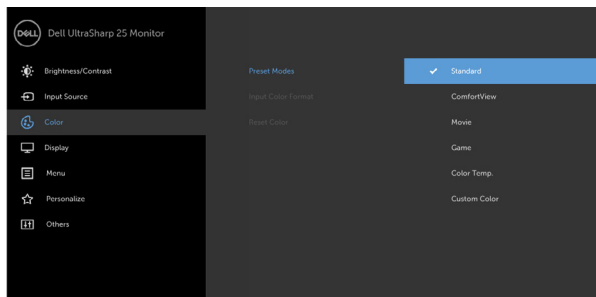


Boja

Upotrebite meni **Color (Boja)** da podesite postavke za boju.



**Unapred po-
dešeni režimi**

Kada odaberete Preset Modes (Unapred postavljenje režime), možete da odaberete Standard (Standardni), ComfortView (Udoban), Movie (Film), Game (Igrice), Color Temp (Temperatura boje) ili Custom Color (Korisnički uređena boja) sa piska.



- **Standardno:** Podrazumevane postavke boja. Ovo je podrazumevan, unapred podešen režim.
- **ComfortView:** Smanjuje nivo plavog svetla emitovanog sa ekrana, kako bi gledanje bilo prijatnije za oči.



Iko-nica	Meni i podmeniji	Opis
		<p>NAPOMENA: Da biste smanjili rizik od naprezanja očiju i bolova u vratu/ruci/leđima/ramenima usled dugog korišćenja monitora, predlažemo vam sledeće:</p> <ul style="list-style-type: none">• Podesite monitor na udaljenost od između 20 i 28 inča (50–70 cm) od očiju.• Često trepćite kako biste navlažili oči prilikom rada sa monitorom.• Redovno i često pravite pauze od 20 minuta na svaka dva sata.• Preusmerite pogled sa monitora na udaljeni objekat udaljen najmanje 6 metara i zadržite ga na njemu najmanje 20 sekundi tokom pauza.• Rastežite se kako biste se oslobodili napetosti u vratu/ruci/leđima/ramenima tokom pauza. <ul style="list-style-type: none">• Film: Idealno za filmove.• Igrice: Idealno za većinu igrice.• Temp. boje: Ekran je topliji sa crvenom/žutom nijansom, sa klizačem podešenim na 5,000K ili izgleda hladnije kada je klizač podešen na 10,000K.• Korisnički uređena boja: Omogućava vam da ručno podesite podešavanje boje. Pritisnite tastere  i  da podesite vrednosti crvene, zelene i plave, i da kreirate svoj sopstveni, unapred podešen režim za boje. <p>NAPOMENA: Kada je Smart HDR uključen, unapred postavljeni režimi za Movie (Film) i Game (Igrice) će raditi sa lokalnim zatamljenjem pozadinskog osvetljenja.</p>

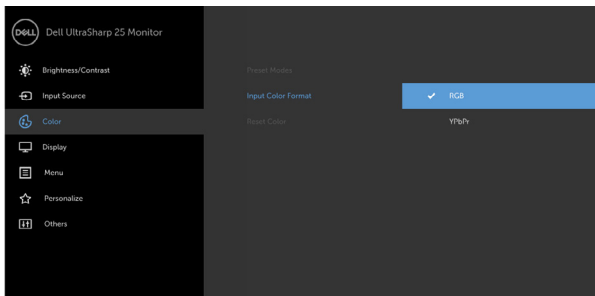


Iko-nica	Meni i podmeniji	Opis
----------	------------------	------

Format ulazne boje

Omogućava vam da podesite režim video ulaza na:

- **RGB:** Izaberite ovu opciju ako je monitor povezan sa računarom (ili DVD plejerom) pomoću HDMI, DP-mDP kabla.
- **YPbPr:** Odaberite ovu opciju ukoliko vaš DVD plejer podržava samo YPbPr izlaz.



Nijansa

Koristite  i  za podešavanje nijanse od 0 do 100.

NAPOMENA: Podešavanje nijanse je dostupno samo za režime Film i Igra.

Zasićenost

Koristite  i  za podešavanje zasićenosti od 0 do 100.

NAPOMENA: Podešavanje zasićenosti je dostupno samo za režime Film i Igra.

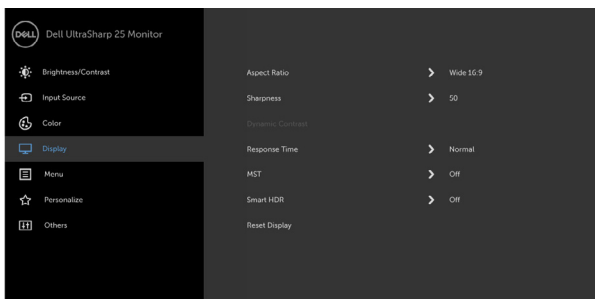
Resetujte boju





Resetuje podešavanja boje monitora na fabrička podešavanja.




Ekran

Upotrebite meni **Display (Ekran)** da podesite sliku.


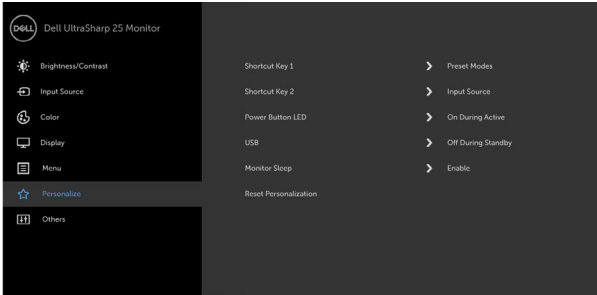



Iko-nica	Meni i podmeniji	Opis
	Odnos širine/visine	Podesite odnos visine i širine slike na Wide 16:9 (Širok 16:9), 4:3 , ili 5:4 .
	Oštrina	Čini da slika izgleda oštrije ili mekše. Upotrebite  ili  da podesite oštrinu od '0' do '100'.
	Dinamički kontrast	Omogućava vam da povećate nivo kontrasta zarad oštrijeg i detaljnijeg kvaliteta slike. Pritisnite dugme  da biste uključili ili isključili dinamički kontrast . NAPOMENA: Samo za unapred podešene režime Igra i Film . NAPOMENA: Dinamički kontrast pruža viši kontrast ako izaberete unapred podešeni režim Igra ili Film . NAPOMENA: Kada je HDR isključen, DCR se može uključiti, u suprotnom ne može.
	Vreme odziva	Omogućava vam da podesite vreme odziva na Normalno ili Brzo .
	MST	Prenos više tokova podata DP-a, podešavanje na UKLJUČENO omogućava MST (DP izlaz), podešavanje na ISKLJUČENO onemogućava funkciju MST.
	Smart HDR	Koristite  ili  da aktivirate ili deaktivirate visoko-dinamički opseg. NAPOMENA: Ova funkcija je dostupna samo kada se detektuje HDMI signal. Dok monitor obrađuje HDR sadržaj, Unapred podešeni režimi, Osvetljenje i Dinamički kontrast biće deaktivirani. NAPOMENA: Najveće moguće osvetljenje tokom HDR režima je 550-nita. Prava vrednost i trajanje tokom HDR reprodukcije može da se razlikuje u zavisnosti od video sadržaja.
	Resetujte ekran	Vraća postavke ekrana na fabrička podešavanja.



Iko-nica	Meni i podmeniji	Opis
	Meni	<p>Odaberite ovu opciju da podesite meni na ekranu, poput jezika menija na ekranu, vremena tokom koga stoji na ekranu i slično.</p> 
		
Jezik	<p>Podesite meni na ekranu na jedan od osam jezika. (engleski, španski, francuski, nemački, brazilski portugalski, ruski, pojednostavljen kineski ili japanski).</p>	
Rotacija	<p>Rotira meni na ekranu za 0/90/180/270 stepeni. Možete da podesite meni prema rotaciji ekrana.</p>	
Providnost	<p>Odaberite ovu opciju da promenite providnost menija koristeći  i  (min. 0 / max. 100).</p>	
Tajmer	<p>Vreme zadržavanja menija na ekranu: Podešava dužinu vremena tokom koga meni na ekranu ostaje aktivan nakon što pritisnete taster.</p> <p>Koristite tastere  i  da podesite klizač u razmacima od 1 sekunde, od 5 do 60 sekundi.</p>	
Meni za resetovanje	<p>Vratite postavke menija na fabrička podešavanja.</p>	

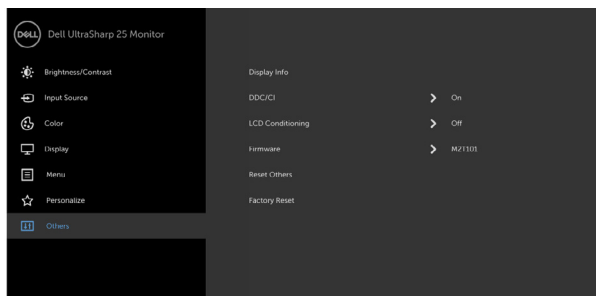


Iko-nica	Meni i podmeniji	Opis
	Personalizujte	Podesite Unapred podešene režime, Osvetljenost/kontrast, Ulazni izvor, Razmeru ili Rotaciju na taster za prečicu.
		
		
Lampica napajanja	Dozvoljava vam da podesite lampicu napajanja da uštedite struju.	
USB	<p>Dopušta vam da omogućite ili onemogućite funkciju USB tokom režima pripravnosti monitora.</p> <p>NAPOMENA: UKLJUČIVANJE/ISKLJUČIVANJE USB-a u režimu pripravnosti je dostupno samo kada je odlazni USB kabl isključen. Ova opcija će biti posivljena kada se odlazni USB kabl priključi.</p>	
Spavanje monitora	<p>Spavanje nakon isteka vremena: Monitor prelazi u stanje spavanja nakon isteka vremena.</p> <p>Nikad: Monitor nikad ne prelazi u stanje spavanja.</p>	
Resetujte personalizaciju	Vraća tastere prečica na podrazumevane vrednosti.	





Drugo



Izaberite ovu opciju da biste podesili parametre menija na ekranu, kao što su **DDC/CI**, **LCD uslovljavanje** itd.

Informacije
ekrana

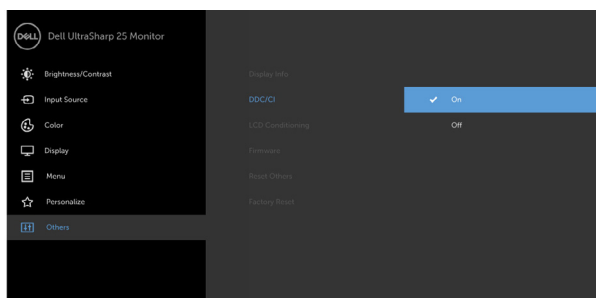
Pokazuje trenutne postavke ekrana.

DDC/CI

DDC/CI (Kanal za podatke prikaza/Komandni interfejs) vam dozvoljava da podesite postavke monitora koristeći softver na kompjuteru.

Odaberite Off (Isključeno) da isključite ovu opciju.

Omogućite ovu funkciju za najbolje korisničko iskustvo i optimalan učinak svog monitora.

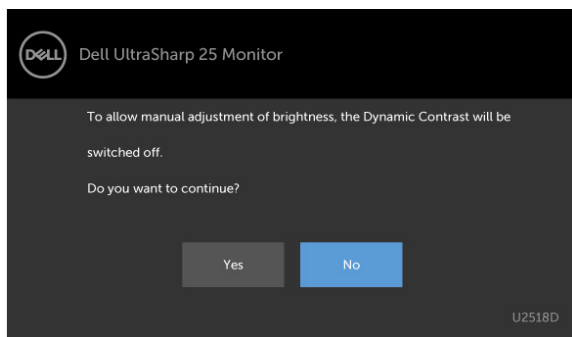


Iko-nica	Meni i podmeniji	Opis
	LCD uslovljanje	Pomaže pri smanjenju manjih slučajeva zadržavanja slike. U zavisnosti od stepena zadržavanja slike, programu može da bude potrebno određeno vreme da bi se izvršio. Odaberite On (Uključeno) da pokrenete proces.
		 <p>The screenshot shows the OSD menu for a Dell UltraSharp 25 Monitor. The 'Others' menu item is selected, and the 'LCD Conditioning' option is visible, currently set to 'Off'. The 'On' option is also visible above it.</p>
	Firmver	Verzija firmvera
	Resetuj Drugo	Vraća druga podešavanja, poput DDC/CI , na fabrička podešavanja.
	Fabričko podešavanje	Vraća sva podešavanja menija na ekranu na fabrička podešavanja.

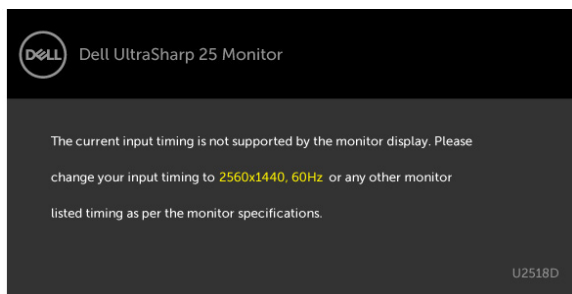


Poruke upozorenja menija na ekranu

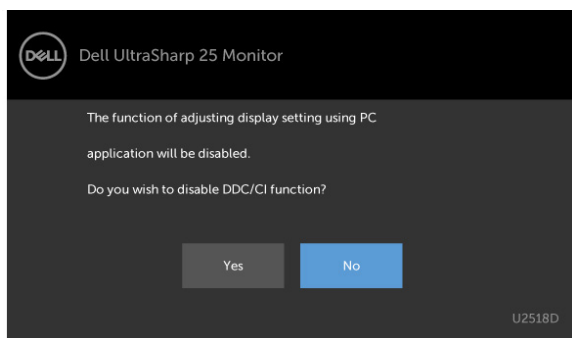
Kada je funkcija **Dinamički kontrast** omogućena (u sledećim unapred podešenim režimima: **Igra** ili **Film**), ručno podešavanje osvetljenosti je onemogućeno.



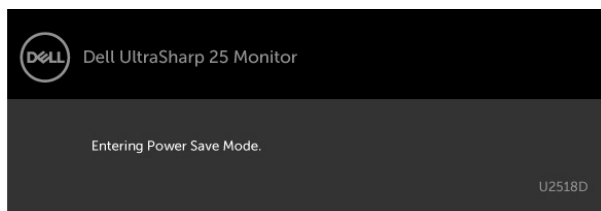
Kada monitor ne podržava određenu rezoluciju, možete da vidite sledeću poruku:



Ovo znači da monitor ne može da se sinhronizuje sa signalom koji prima od kompjutera. Pogledajte [Monitor Specifications \(Specifikacije monitora\)](#) za opsege horizontalne i vertikalne frekvencije koje ovaj monitor konstantuje. Preporučeni režim je 2560 x 1440. Možete da vidite sledeću poruku pre nego što se DDC/CI funkcija deaktivira:

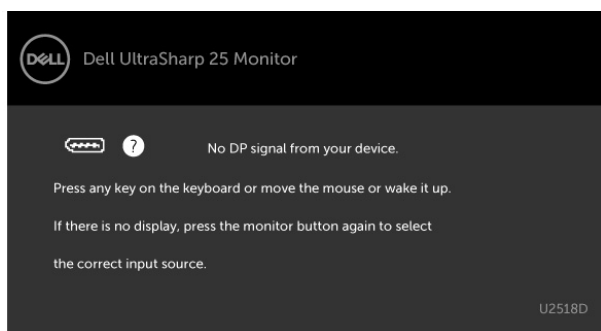


Kada monitor uđe u režim **Power Save (Štednja energije)**, pojaviće se sledeća poruka:

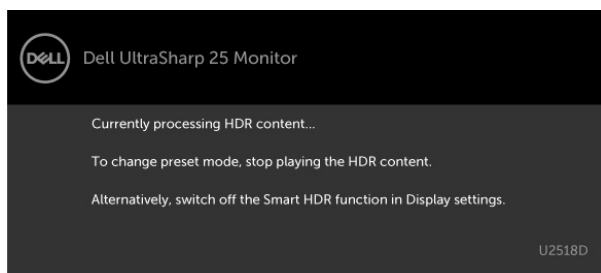


Aktivirajte kompjuter i probudite monitor da dobijete pristup [meniju na ekranu](#).

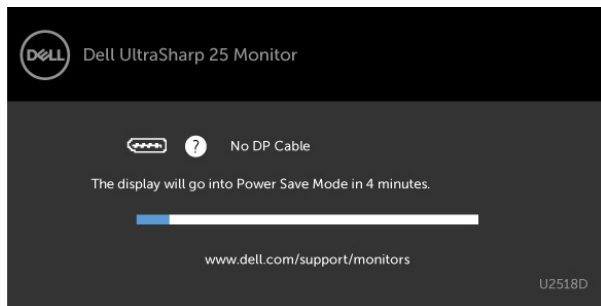
Ukoliko pritisnete bilo koji taster sem tastera za napajanje, sledeća poruka će se pojaviti u zavisnosti od odabranog ulaza:



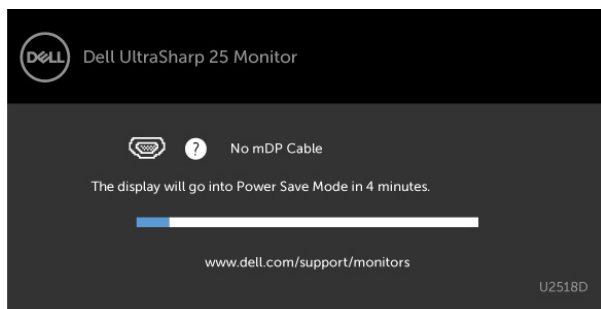
Kada korisnik pokuša da promeni unapred podešen režim kada je Smart HDR uključen, pojaviće se sledeća poruka:



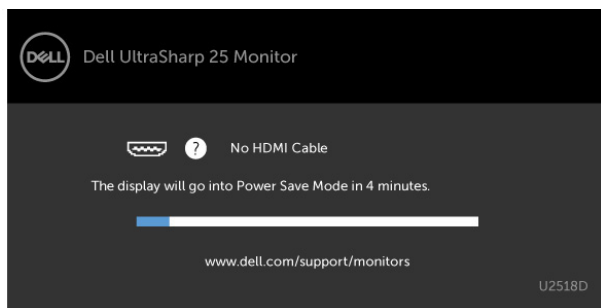
Ukoliko je izabran DP, mDP, HDMI ulaz i odgovarajući kabl nije povezan, ploveći dijaloški okvir poput okvira prikazanog ispod se pojavljuje.



ili



ili



Pogledajte [Rešavanje problema](#) za više informacija.



Rešavanje problema

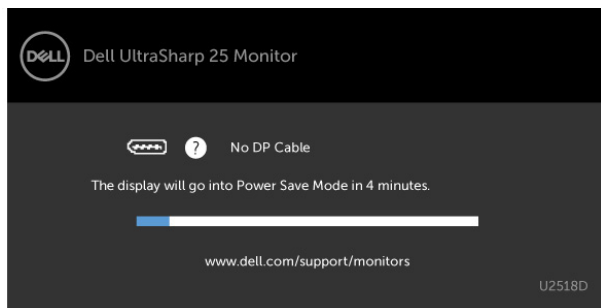
⚠ UPOZORENJE: Pre nego što započnete bilo koju od procedura iz ovog odeljka, pratite [Bezbednosna uputstva](#).

Samotestiranje

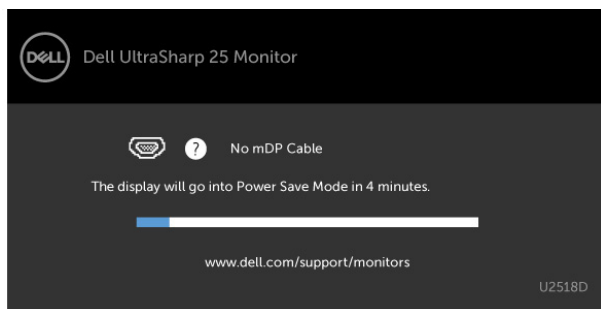
Vaš monitor poseduje opciju za samotestiranje koja vam dozvoljava da proverite da li vaš monitor radi ispravno. Ukoliko su vaš monitor i kompjuter ispravno povezani ali je ekran monitora i dalje taman, pokrenite samotestiranje monitora obavljajući sledeće korake:

- 1 Isključite i kompjuter i monitor.
- 2 Izvucite video kabl iz poledine kompjutera. Da obezbedite ispravno samotestiranje, uklonite sve analogne kablove sa poledine kompjutera.
- 3 Uključite monitor.

Plutajući dijaloški okvir bi trebalo da se pojavi na ekranu (sa crnom pozadinom) ukoliko monitor ne može da primeti video signal i radi ispravno. Dok je monitor u režimu za samotestiranje, lampica ostaje bela. Takođe, u zavisnosti od odabranog ulaza, jedan od dijaloga prikazanih ispod će se kontinuirano pomerati preko ekrana.

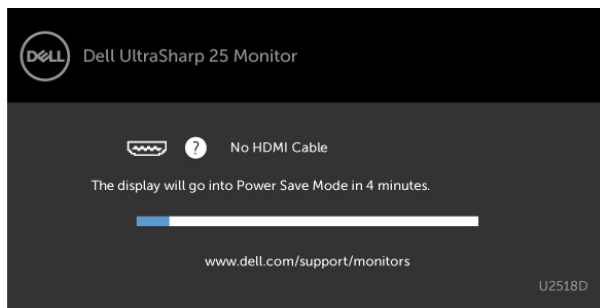


ili



ili






- 4 Ovo polje takođe se pojavljuje tokom normalnog rada sistema, ukoliko se video kabl izvuče ili ošteti.
- 5 Isključite svoj monitor i ponovo povežite video kabl; potom uključite svoj kompjuter i monitor.

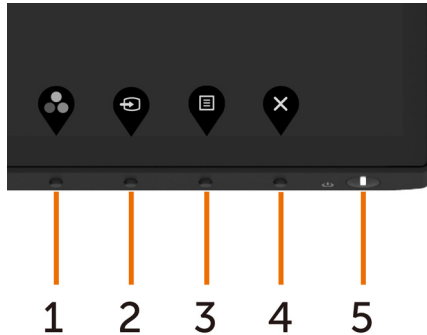
Ukoliko ekran vašeg monitora ostane prazan nakon korišćenja prethodne procedure, proverite svoj video kontroler i kompjuter, jer vaš monitor radi ispravno.



Ugrađena dijagnostika

Vaš monitor ima ugrađen dijagnostički alat koji vam pomaže da odredite da li je abnormalnost ekrana koju primećujete kvar monitora ili problem sa vašim kompjuterom i video karticom.

 **NAPOMENA:** Ugrađenu dijagnostiku možete da pokrenete samo kada je video kabl isključen, a monitor se nalazi u režimu za samotestiranje.



Da pokrenete ugrađenu dijagnostiku:

- 1 Proverite da je ekran čist (da nema čestica prašine na površini ekrana).
- 2 Izvucite video kabl (kablove) sa poledine kompjutera ili monitora. Monitor potom ulazi u režim za samotestiranje.
- 3 Pritisnite i držite **Taster 1** u trajanju od 5 sekundi. Pojavljuje se sivi ekran.
- 4 Pažljivo proverite ekran da nema abnormalnosti.
- 5 Pritisnite **Taster 1** na prednjem panelu ponovo. Boja ekrana se menja u crvenu.
- 6 Proverite da ekran nema abnormalnosti.
- 7 Ponovite korake 5 i 6 da proverite ekran u zelenoj, plavoj, crnoj, belojoj i ekrane teksta.

Test je završen kada se pojavi ekran sa tekstem. Da izađete, pritisnite **Taster 1** ponovo. Ukoliko ne detektujete bilo kakve abnormalnosti ekrana nakon korišćenja ugrađenog alata za dijagnostiku, monitor radi ispravno. Proverite video karticu i kompjuter.



Uobičajeni problemi

Sledeća tabela sadrži opšte informacije o uobičajenim problemima sa monitorom na koje možete da nađete i moguća rešenja:


Uobičajeni simptomi	Šta vi primećujete	Moguća rešenja
Nema video prikaza/lampica za napajanje je isključena	Nema slike	<ul style="list-style-type: none">• Proverite da je video kabl koji povezuje monitor i kompjuter ispravno povezana i pričvršćena.• Potvrdite da utičnica radi ispravno tako što ćete za nju da povežete drugu električnu opremu.• Proverite da je taster za napajanje potpuno izašao.• Proverite da ste izabrali korektan ulazni izvor u meniju Input Source (Izvor ulaza).
Nema video prikaza/lampica za napajanje je uključena	Nema slike ili osvetljenja	<ul style="list-style-type: none">• Kontrole za povećavanje osvetljenosti i kontrasta putem menija na ekranu.• Obavite proveru preko opcije za samotestiranje monitora.• Proverite da nema savijenih ili polomljenih pinova na konektoru video kabla.• Pokrenite ugrađenu dijagnostiku.• Proverite da je korektan ulazni izvor odabran u meniju Input Source (Izvor ulaza).
Pikseli nedostaju	ekran ima tačkice	<ul style="list-style-type: none">• Uključivanje i isključivanje napajanja.• Piksel koji je trajno pomeren predstavlja prirodni nedostatak koji se pojavljuje u tehnologiji LCD-a.• Za više informacija o kvalitetu Dell monitora i Politici o pikselima, pogledajte internet prezentaciju Dell podrške, na adresi: http://www.dell.com/support/monitors.
Zaglavljani pikseli	ekran ima svetle tačkice	<ul style="list-style-type: none">• Uključivanje i isključivanje napajanja.• Piksel koji je trajno pomeren predstavlja prirodni nedostatak koji se pojavljuje u tehnologiji LCD-a.• Za više informacija o kvalitetu Dell monitora i Politici o pikselima, pogledajte internet prezentaciju Dell podrške, na adresi: http://www.dell.com/support/monitors.
Problemi sa osvetljenjem	Slika je previše svetla ili previše tamna	<ul style="list-style-type: none">• Vratite monitor na fabrička podešavanja.• Kontrole za podešavanje osvetljenosti i kontrasta putem menija na ekranu.
Pitanja vezana za bezbednost	Vidljivi znaci dima ili varnica	<ul style="list-style-type: none">• Ne obavljajte bilo kakve korake za rešavanje problema• Odmah kontaktirajte Dell.



Uobičajeni simptomi	Šta vi primećujete	Moguća rešenja
Povremeni problemi	Monitor povremeno ne radi	<ul style="list-style-type: none"> • Proverite da je video kabl koji povezuje monitor za kompjuter povezan korektno i bezbedno. • Vratite monitor na fabrička podešavanja. • Obavite samotestiranje monitora da odredite da li do povremenog problema dolazi u režimu za samotestiranje.
Nedostaje boja	Slika nema boju	<ul style="list-style-type: none"> • Obavite samotestiranje monitora. • Proverite da je video kabl koji povezuje monitor za kompjuter povezan korektno i bezbedno. • Proverite da nema savijenih ili polomljenih pinova na konektoru video kabla.
Pogrešna boja	Boja slike nije dobra	<ul style="list-style-type: none"> • Promenite podešavanja za Preset Modes (Unapred podešene režime) u meniju Color (Boja) menija na ekranu, u zavisnosti od aplikacije. • Podesite R/G/B vrednost pod opcijom Custom (Korisnički uređeno). Boja u opciji Color (Boja) na meniju na ekranu. • Promenite Input Color Format (Format ulazne boje) na PC RGB ili YPbPr u opciji Color (Boja) na meniju na ekranu. • Pokrenite ugrađenu dijagnostiku.
Zadržavanje statične slike na ekranu koja je bila prikazana na ekranu tokom dužeg vremenskog perioda.	Na ekranu se prikazuje blaga senka statične slike koja je bila prikazana	<ul style="list-style-type: none"> • Upotrebite opciju Power Management (Štednja energije) da isključite monitor kada god se ne koristi (za više informacija, pogledajte Režime za štednju energije). • Alternativno, koristite dinamički promenljiv čuvar ekrana.



Problemi vezani za proizvod

Specifični simptomi	Šta vi primećujete	Moguća rešenja
Veličina slike na ekranu je premala	Slika je centrirana na ekranu, ali se ne prikazuje preko celog dela za pregled	<ul style="list-style-type: none">• Proverite podešavanje za Aspect Ratio (širinu/visinu ekrana) u opciji Display (Prikaz) na meniju na ekranu.• Vratite monitor na fabrička podešavanja.
Nema ulaznog signala kada se pritisnu korisničke kontrole	Nema slike, svetlo lampice je belo	<ul style="list-style-type: none">• Proverite izvor signala. Proverite da kompjuter nije u režimu za štednju energije tako što ćete pomeriti miša ili pritisnuti bilo koji taster na tastaturi.• Proverite da je signalni kabl ispravno priključen. Ponovo priključite signalni kabl, ukoliko je potrebno.• Ponovo pokrenite kompjuter ili video plejer.
Slika ne ispunjava ceo ekran	Slika ne može da popuni visinu ili širinu ekrana	<ul style="list-style-type: none">• Usled različitih video formata (visine/širine ekrana) DVD-ja, monitor može da prikaže sliku preko celog ekrana.• Pokrenite ugrađenu dijagnostiku.
Nema slike kada se koristi DP veza sa PC-jem	Crni ekran	<ul style="list-style-type: none">• Potvrdite za koji DP standard (DP 1.1a ili DP 1.2) je vaša grafička kartica sertifikovana. Preuzmite i instalirajte najnovije drajvere za grafičku karticu.• Neke DP 1.1a grafičke kartice ne mogu da podrže DP 1.2 monitore. Idite ne meni na ekranu, pod odabirom za Input Source (Izvor ulaza), pritisnite i držite taster za DP odabir  u trajanju od 8 sekundi da promenite podešavanje monitora sa DP 1.2 na DP 1.1a.



Bezbednosna uputstva

Za ekrane sa sjajnom maskom oko ekrana korisnici bi trebalo da razmisle o najboljoj lokaciji za postavljanje monitora jer maska može da reflektuje okolno svetlo i svetle površine, što može biti uznemiravajuće.

⚠ UPOZORENJE: Korišćenje kontrola, podešavanja ili procedura osim onih koji su opisani u ovoj dokumentaciji može da dovede do šoka, električnih hazarda i/ili mehaničkih hazarda.

Za informacije o bezbednosnim uputstvima, pogledajte odeljak Bezbednost, ekologija i regulatorne informacije (BERI).

FCC obaveštenja (samo SAD) i druge regulatorne informacije

Za FCC obaveštenja i druge regulatorne informacije, pogledajte internet prezentaciju o regulatornoj usaglašenosti koja se nalazi na adresi www.dell.com/regulatory_compliance.

Kontaktiranje kompanije Dell

📎 NAPOMENA: Ukoliko nemate aktivnu internet vezu, možete da pronađete kontakt informacije na svojoj fakturi koju ste dobili prilikom kupovine proizvoda, na dokumentima koji idu uz proizvod, račun u ili u katalogu Dell proizvoda.

Dell nudi nekoliko opcija za pružanje podrške i usluga preko interneta i telefona. Dostupnost zavisi od države i proizvoda i neke usluge možda neće biti dostupne u vašem području.

Da pronađete sadržaj za podršku u vezi monitora preko interneta:

Pogledajte www.dell.com/support/monitors.

Da kontaktirate Dell u vezi prodaje, tehničke podrške ili pitanja vezana za korisničku uslugu:

- 1 Idite na adresu www.dell.com/support.
- 2 Potvrdite svoju državu ili region u padajućem meniju Choose A Country/Region (Odaberite državu/region), u gornjem, levom uglu stranice.
- 3 Kliknite na **Contact Us (Kontakt)** pored padajućeg menija sa spiskom država.
- 4 Odaberite odgovarajuću uslugu ili vezu za podršku na osnovu vaših potreba.
- 5 Odaberite način na koji želite da kontaktirate Dell a koji vam odgovara.



Podešavanje vašeg monitora

Podešavanje Rezolucije ekrana na 2560 x 1440 (maksimum)

Za najbolji rad, podesite rezoluciju ekrana na 2560 x 1440 piksela obavljajući sledeće korake:

Za operativne sisteme Windows Vista, Windows 7, Windows 8 ili Windows 8.1:

- 1 Samo za Windows 8 ili Windows 8.1, odaberite Desktop pločicu da se prebacite na klasični desktop.
- 2 Kliknite desnim klikom miša na desktop i kliknite na **Screen Resolution (Rezolucija ekrana)**.
- 3 Kliknite na padajući spisak opcije Screen Resolution (Rezolucija ekrana) i odaberite 2560 x 1440.
- 4 Kliknite na **OK**.


U Windows 10 sistemu:

- 1 Kliknite desnim klikom na desktop i kliknite na **Display Settings (Postavke ekrana)**.
- 2 Kliknite na **Advanced display settings (Napredna podešavanja ekrana)**.
- 3 Kliknite na padajući spisak za **Resolution (Rezoluciju)** i odaberite 2560 x 1440.
- 4 Kliknite na **Apply (Primeni)**.

Ukoliko ne vidite preporučenu rezoluciju kao opciju, možda ćete morati da ažurirate drajver za grafičku karticu. Molimo vas, odaberite situaciju ispod koja najbolje opisuje kompjuterski sistem koji koristite i pratite date korake.

Dell kompjuter

- 1 Idite na www.dell.com/support, unesite svoju servisnu oznaku i preuzmite najnovije drajvere za svoju grafičku karticu.
- 2 Nakon instaliranja drajvera za vašu grafičku karticu, pokušajte ponovo da podesite rezoluciju na 2560 x 1440.

 **NAPOMENA:** Ukoliko niste u stanju da podesite rezoluciju na 2560 x 1440, molimo vas da kontaktirate Dell da biste se raspitali o grafičkoj kartici koja podržava ove rezolucije.




Kompjuteri koji nisu marke Dell

Za operativne sisteme Windows Vista, Windows 7, Windows 8 ili Windows 8.1:

- 1 Samo za Windows 8 ili Windows 8.1, odaberite Desktop pločicu da se prebacite na klasičan desktop.
- 2 Kliknite desnim klikom na desktop i kliknite na **Personalization (Personalizacija)**.
- 3 Kliknite na **Change Display Settings (Promenite postavke ekrana)**.
- 4 Kliknite na **Advanced Settings (Napredne postavke)**.
- 5 Identifikujte proizvođača vaše grafike sa opisa na vrhu prozora (npr. NVIDIA, AMD, Intel itd.).
- 6 Pogledajte internet prezenaciju proizvođača vaše grafičke kartice za ažuriran drajver (na primer, <http://www.AMD.com> ili <http://www.NVIDIA.com>).
- 7 Nakon instaliranja drajvera za grafičku karticu, pokušajte da ponovo podesite rezoluciju na **2560 x 1440**.

U Windows 10 sistemu:

- 1 Kliknite desnim klikom na desktop i kliknite na **Display Settings (Postavke ekrana)**.
- 2 Kliknite na **Advanced display settings (Napredna podešavanja ekrana)**.
- 3 Kliknite na **Display adapter properties (Prikaz svojstava adaptera)**.
- 4 Identifikujte proizvođača vaše grafike sa opisa na vrhu prozora (npr. NVIDIA, AMD, Intel itd.).
- 5 Pogledajte internet prezenaciju proizvođača vaše grafičke kartice za ažuriran drajver (na primer, <http://www.AMD.com> ili <http://www.NVIDIA.com>).
- 6 Nakon instaliranja drajvera za grafičku karticu, pokušajte da ponovo podesite rezoluciju na 2560 x 1440 ponovo.

 **NAPOMENA:** Ukoliko niste u stanju da podesite preporučenu rezoluciju, molimo vas da kontaktirate proizvođača svog kompjutera ili da kupite grafički adapter koji podržava video rezoluciju.

Zahtevi za pregled ili reprodukciju HDR sadržaja

(1) preko Ultra BluRay DVD ili konzola za igrice

Proverite da su DVD plejer i konzole za igricesposobne za HDR(npr. Panasonic DMP-UB900, x-Box One S, PS4 Pro). Preuzmite i instalirajte odgovarajuće upravljačke programe za grafičku karticu (za PC aplikacije), vidi ispod.

(2) preko PC-ja

Proverite da je grafička kartica koju koristite sposobna za HDR[tj.da je saglasna sa HDMI2.0a (sa HDR opcijom) i da je HDR upravljački program za grafiku instaliran]. Morate da koristite plejer aplikaciju sposobnu za HDR, npr. Cyberlink PowerDVD 17, Windows 10 Movies i TV aplikaciju.Na primer Dell XPS8910, Alienware Aurora R5, sa priloženim grafičkim karticama navedenim ispod.

Dell upravljački program za grafiku sa HDR podrškom: Pogledajte stranicu za Dell podršku da preuzmete najnovije upravljačke programe za grafiku koji podržavaju HDR reprodukciju za vaš PC/laptop.



Nvidia

Nvidea grafičke kartice sposobne za HDR: GTX1070, GTX1080, P5000, P6000, itd. Za punu paletu Nvidia grafičkih kartica sposobnih za HDR, molimo vas pogledajte Nvidia internet prezentaciju www.nvidia.com

Upravljački program koji podržava režim reprodukcije preko celog ekrana (npr. PC igrice, UltraBluRay plejeri), HDR na Win10 Redstone 2 OS: 381.65 ili noviji.

AMD

AMD grafičke kartice sposobne za HDR: RX480, RX470, RX460, WX7100, WX5100, WX4100, itd. Za pun spisak AMD grafičkih kartica koje su osposobljene za HDR, molimo vas pogledajte www.amd.com

Proverite informacije za HDR podršku upravljačkog programa i preuzmite najnoviji upravljački program sa www.amd.com.

Intel (Integrisana grafika)

HDR osposobljeni sistem: CannonLake ili kasniji

Odgovarajući HDR plejer: Windows 10 Movies i TV aplikacija

OS sa HDR podrškom: Windows 10 Redstone 3

Upravljački program sa HDR podrškom: posetite downloadcenter.intel.com za najnoviji HDR upravljački program



NAPOMENA: HDR reprodukcija preko OS (npr. HDR reprodukcija u prozoru u okviru radne površine) zahteva Win 10 Redstone 2 ili kasniji sa odgovarajućom plejer aplikacijom (npr. PowerDVD17). Reprodukucija zaštićenog sadržaja će zahtevati odgovarajući DRM softver i/ili hardver (npr. Microsoft Playready™).

Molimo vas, pogledajte Microsoft internet prezentaciju za informacije o HDR podršci.



Smernice za održavanje

Čišćenje vašeg monitora

 **UPOZORENJE:** Pre čišćenja monitora, izvucite kabl za napajanje monitora iz električne utičnice.

 **OPREZ:** Pročitajte i pratite [Bezbednosna uputstva](#) pre čišćenja monitora.

Za najbolji učinak, pratite uputstva data ispod kada otpakujete, čistite i rukujete sa monitorom:

- Da očistite svoj antistatički ekran, blago navlažite meku, čistu krpu vodom. Ukoliko je moguće, koristite specijalnu maramicu za čišćenje enrana ili rastvor koji je pogodan za antistatičku oblogu. Nemojte da koristite benzol, amonijak, abrezivna sredstva za čišćenje ili kompresovani vazduh.
- Koristite blago vlažnu, meku krpu da očistite monitor. Izbegavajte da koristite bilo kakav deterdžent jer neki deterdženti ostavljaju mlečni film na monitoru.
- Ukoliko, kada otpakujete svoj monitor, primetite beli prah, obrišite ga krpom.
- Pažljivo rukujte sa svojim monitorom jer monitori tamne boje mogu da se ogrebu i na njima se bele ogrebotine vide više nego na monitorima svetle boje.
- Da biste pomogli da monitor ima najbolji mogući kvalitet slike, koristite čuvar ekrana kojij se dinamički menja i isključite monitor kada ga ne koristite.

