

Dell UltraSharp 24/27 Monitor USB-C Hub - U2421HE/U2721DE

Ghidul utilizatorului

Model: U2421HE/U2721DE
Model de reglementare: U2421HEt/U2721DEt





NOTĂ: O NOTĂ indică informații importante care vă ajută să optimizați utilizarea computerului.



ATENȚIE: O ATENȚIONARE indică un pericol potențial de deteriorare a componentelor hardware sau de pierdere a datelor dacă nu se respectă instrucțiunile.



AVERTISMENT: Un AVERTISMENT indică un pericol potențial de daune materiale, de vătămare corporală sau de deces.

Drept de autor © 2020 pentru Dell Inc. sau pentru filialele acesteia. Toate drepturile sunt rezervate. Dell, EMC, și alte mărci comerciale sunt mărci comerciale ale Dell Inc. sau ale filialelor sale. Alte mărci comerciale pot fi mărci înregistrate ale proprietarilor respectivi.

2020 – 11

Rev. A03

Cuprins

Despre monitor	5
Conținutul pachetului	5
Caracteristicile produsului	6
Identificarea componentelor și a comenzilor	7
Specificațiile monitorului	10
Capacitate plug and play	24
Politica privind pixelii și calitatea monitoarelor LCD.	24
Configurarea monitorului	25
Atașarea suportului.	25
Utilizarea caracteristicilor de înclinare, rotire și extindere pe verticală	27
Ajustarea setărilor de rotire a afișajului de pe sistem	28
Conectarea monitorului.	29
Organizarea cablurilor.	32
Scoaterea suportului monitorului.	32
Montarea pe perete (opțională)	33
Operarea monitorului.	34
Pornirea monitorului.	34
Utilizarea comenzilor de pe panoul frontal	34
Utilizarea funcției blocare OSD	36
Utilizarea meniului de afișare pe ecran (OSD)	39




Depanarea	57
Testarea automată	57
Diagnosticarea încorporată	58
Setarea prioritizării USB-C când încărcarea de la USB-C este setată la Pornită în timpul alimentării oprite	59
Probleme obișnuite	60
Probleme specifice produsului	61
Anexă	64
Instrucțiuni de siguranță	64
Note FCC (doar pentru SUA) și alte informații de reglementare	64
Cum se poate contacta Dell	64
Baza de date UE a produselor pentru eticheta energetică și fișa cu informații despre produs	65
Configurarea monitorului	65
Indicații privind întreținerea	67



Despre monitor




Conținutul pachetului

Monitorul este livrat împreună cu componentele afișate mai jos. Asigurați-vă că ați primit toate componentele și [contactați Dell](#) dacă lipsește ceva.

 **NOTĂ:** Este posibil ca unele articole să fie opționale și să nu fie livrate împreună cu monitorul. Este posibil ca anumite caracteristici sau suporturi să nu fie disponibile în unele țări.

	Afișaj
	Dispozitiv de ridicare a suportului
	Bază suport
	Cablul de alimentare (diferă în funcție de țară)



	Cablu USB Type-C (de la C la C)
	Cablu DP
	<ul style="list-style-type: none"> • Ghid de configurare rapidă • Informații privind siguranța, protecția mediului și reglementările • Raport de calibrare din fabrică

Caracteristicile produsului

Monitorul **Dell UltraSharp U2421HE/U2721DE** are o matrice activă, un tranzistor cu peliculă subțire (TFT), afișaj cu cristale lichide (LCD) și retroiluminare cu LED. Caracteristicile monitorului includ:

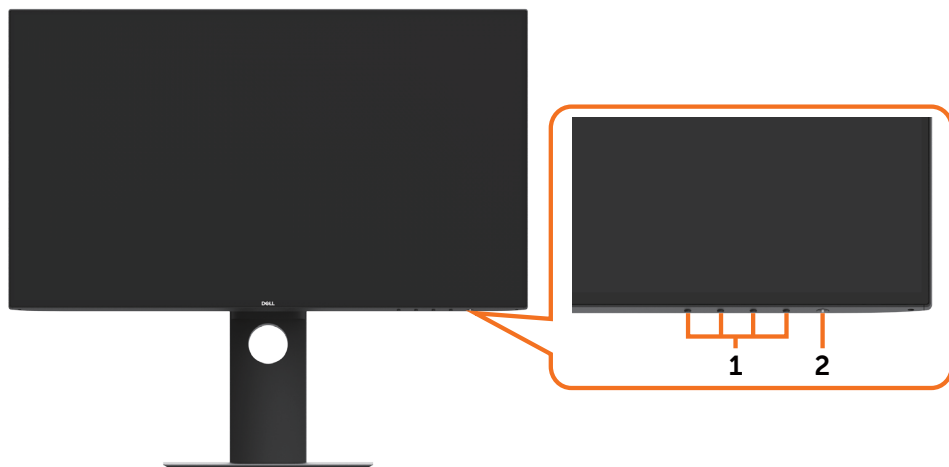
- **U2421HE:** Suprafață activă de afișaj de 60,47 cm (23,8 inch) (măsurată pe diagonală), rezoluție de 1920 x 1080 (16:9), și compatibilitate pe ecran complet pentru rezoluții mai mici.
- **U2721DE:** Suprafață activă de afișaj de 68,47 cm (27 inch) (măsurată pe diagonală), rezoluție de 2560 x 1440 (16:9), și compatibilitate pe ecran complet pentru rezoluții mai mici.
- Unghiuri largi de vizualizare, cu 99% culoare sRGB și o valoare Delta E medie < 2.
- Posibilități de ajustare a înclinării, rotirii, pivotării și a extensiei verticale.
- Suport detașabil și orificii de montare Video Electronics Standards Association (VESA™) de 100 mm pentru soluții de montare flexibile.
- Fațeta extrem de subțire reduce decalajul de fațetă în cazul folosirii mai multor monitoare, permițând o configurare mai ușoară și un aspect elegant.
- Conectivitate digitală extinsă cu conectori DP care permite protejarea monitorului pe viitor.
- Port USB Type-C unic pentru alimentarea cu energie a notebookurilor compatibile în timp ce primește semnal video.
- Porturile USB-C și RJ45 permit o experiență care presupune conectarea la rețea cu un singur cablu.
- Capacitate de „plug and play” (conectare și redare) dacă este acceptată de sistem.
- Reglare a afișării pe ecran (OSD) pentru o instalare ușoară și optimizarea ecranului.
- Blocare butoane de pornire/oprire și OSD.
- Fantă pentru încuietoare de securitate.
- ≤ 0.3 W în Mod de veghe.
- Optimizați confortul ochilor cu un ecran lipsit de scintilații.



NOTĂ: Efectele potențiale pe termen lung ale emisie de lumină albastră de la monitor pot cauza vătămări ochilor, inclusiv oboseală a ochilor sau tensiune oculară cauzată de conținutul digital. Caracteristica ComfortView este proiectată să reducă nivelul de lumină albastră emisă de monitor, pentru a optimiza confortul ochilor.

Identificarea componentelor și a comenzilor

Vedere din față



Etichetă	Descriere
1	Butoane de funcții (Pentru mai multe informații, consultați secțiunea Operarea monitorului)
2	Buton de pornire/oprire (cu indicator LED)



Vedere din spate

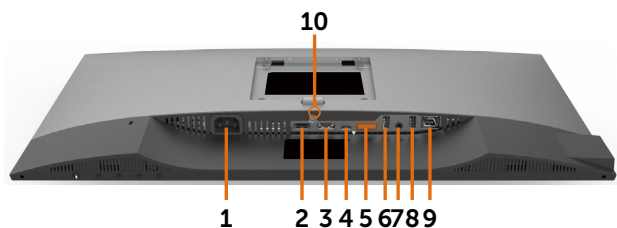




Etichetă	Descriere	Utilizăre
1	Orificii de montare VESA (100 x 100 mm - în spatele capacului VESA atașat)	Montați pe perete monitorul cu ajutorului setului de montare pe perete compatibil VESA (100 x 100 mm).
2	Etichetă de reglementare	Prezintă normele de reglementare.
3	Buton de eliberare a suportului	Eliberați suportul de pe monitor.
4	Fantă pentru încuietoare de securitate	Asigură monitorul cu o încuietoare cu cablu de securitate (comercializată separat).
5	Adresă Mac, cod de bare, număr de serie și eticheta de service	Consultați această etichetă dacă trebuie să conectați Dell pentru asistență tehnică.
6	Fantă pentru gestionarea cablurilor	Utilizați-o pentru a organiza cablurile trecându-le prin fantă.

Vedere din laterală



Vedere de jos



Etichetă	Descriere	Utilizare
1	Conector de alimentare de AC	Pentru conectarea cablului de alimentare al monitorului.
2	Conector HDMI	Conectați computerul cu cablul HDMI (opțională).
3	Conector DP (intrare)	Conectați computerul cu cablul de la DP.
4	USB Type-C/ DisplayPort	Pentru conectare la computer folosind cablul USB Type-C. Portul USB 3,1 Type-C oferă cea mai mare viteză de transfer, iar modul alternativ cu DP 1,4 acceptă o rezoluție maximă de 1920 x 1080 la 60 Hz (U2421HE) și de 2560 x 1440 la 60 Hz (U2721DE), PD 20 V/3,25 A, 15 V/ 3 A, 9 V/3 A, 5 V/3 A. NOTĂ: Conectivitatea USB Type-C nu este acceptată de versiunile de Windows anterioare Windows 10.
5	Conector DP (ieșire) 	Ieșire DP pentru monitor cu MST (transport pe fluxuri multiple). Pentru a activa opțiunea MST, consultați instrucțiunile din secțiunea „ Conectarea monitorului pentru funcția DP MST ”. NOTĂ: Scoateți priza de cauciuc când folosiți conectorul DP de ieșire.
6&8	Port descendent USB (2)	Conectați dispozitivul USB. Puteți utiliza aceste porturi numai după ce ați conectat cablul USB (Type-C la Type-C) de la computer la monitor. Portul cu pictograma de baterie  acceptă funcționalitatea de încărcare Battery Charging Rev. 1,2.
7	Port pentru linie de ieșire audio	Conectează boxe pentru a reda sunetul transmis prin canalele audio USB Type-C sau DP. Acceptă doar sunet pe două canale. NOTĂ: Portul pentru linia de ieșire audio nu acceptă căști.
9	Conector RJ-45	Conectarea la internet Puteți naviga pe internet prin RJ45 numai după ce ați conectat cablul USB (tip-A la tip-C sau tip-C la tip-C) de la computer la monitor.



10	Blocare static	Pentru blocarea suportului pe monitor utilizând un șurub M3 x 6 mm (U2721DE)/ M3 x 8 mm (U2421HE) (șurubul nu este inclus).
-----------	----------------	---

Specificațiile monitorului

Model	U2421HE	U2721DE
Tip de ecran	Matrice activă - TFT LCD	Matrice activă - TFT LCD
Tip panou	Tehnologie In-Plane Switching (Comutare în plan)	Tehnologie In-Plane Switching (Comutare în plan)
Raport aspect	16:9	16:9
Dimensiuni ale imaginilor vizualizabile		
Pe diagonală	60,47 cm (23,8 de inchi)	68,47 cm (27 de inchi)
Suprafață activă		
Pe orizontală	527,04 mm (20,75 inchi)	596,74 mm (23,49 inchi)
Pe verticală	296,46 mm (11,67 inchi)	335,66 mm (13,21 inchi)
Suprafață	156246,3 mm ² (242,15 inchi ²)	200301,7 mm ² (310,30 inchi ²)
Distanță între puncte	0,2745 mm x 0,2745 mm	0,233 mm x 0,233 mm
Pixeli per inch (PPI)	92,5	109
Unghi de vizualizare		
Pe orizontală	178SDgr (tipic)	178SDgr (tipic)
Pe verticală	178SDgr (tipic)	178SDgr (tipic)
Luminozitate	250 cd/m ² (tipic)	350 cd/m ² (tipic)
Raport de contrast	1000 la 1 (tipic)	1000 la 1 (tipic)
Strat protector pentru ecranul afișajului	Tratament antistrălucire pentru acoperirea dură a polarizorului frontal (3H)	Tratament antistrălucire pentru acoperirea dură a polarizorului frontal (3H)
Retroiluminare	LED	LED
Timp de răspuns (Gri la gri)	5 ms (mod rapid) 8 ms (Mod NORMAL)	5 ms (mod rapid) 8 ms (Mod NORMAL)
Profundime culoare	16,7 milioane culori	16,7 milioane culori
Gamă cromatică*	99% sRGB 99% REC709 85% DCI-P3	99% sRGB 99% REC709 85% DCI-P3
Precizie a calibrării	Delta E < 2 (medie)	Delta E < 2 (medie)



Conectivitate	<ul style="list-style-type: none"> 1 x DP 1,4 (HDCP 1,4) 1 x HDMI1,4 (HDCP 1,4) 1 x USB Type-C (mod alternativ cu DP1,4, port USB 3,1 ascendent, livrare energie PD până la 65 W) 1 x DP (ieșire) cu MST (HDCP 1,4) 2 porturi descendente USB 3.0 2 x porturi USB 3.0 cu capacitate de încărcare la 2 A (max) BC1.2 1 x linie audio de ieșire Analog 2.0 (mufă jack de 3,5 mm) 1 x RJ45 	<ul style="list-style-type: none"> 1 x DP 1,4 (HDCP 1,4) 1 x HDMI1,4 (HDCP 1,4) 1 x USB Type-C (mod alternativ cu DP1,4, port USB 3,1 ascendent, livrare energie PD până la 65 W) 1 x DP (ieșire) cu MST (HDCP 1,4) 2 porturi descendente USB 3.0 2 x porturi USB 3.0 cu capacitate de încărcare la 2 A (max) BC1.2 1 x linie audio de ieșire Analog 2.0 (mufă jack de 3,5 mm) 1 x RJ45
Lățime ramă (de la marginea monitorului la zona activă)	5,0 mm (Sus) 5,1 mm (Stânga/Dreapta) 8,0 mm (Jos)	6,90 mm (Sus) 6,90 mm (Stânga/Dreapta) 8,1 mm (Jos)
Ajustabilitate		
Suport reglabil pe înălțime	130 mm	130 mm
Înclinare	-5SDgr la 21SDgr	-5SDgr la 21SDgr
Pivotare	-40SDgr la 40SDgr	-40SDgr la 40SDgr
Gestionare a cablurilor	da	da
Compatibilitate cu Dell Display Manager (DDM)	Easy Arrange și alte caracteristici esențiale	Easy Arrange și alte caracteristici esențiale
Securitate	Slot pentru blocare de securitate (cablu de blocare vândut separat) Slot pentru blocare antifurt a suportului (la panou)	Slot pentru blocare de securitate (cablu de blocare vândut separat) Slot pentru blocare antifurt a suportului (la panou)

*Numai pe panoul nativ, în presetarea Mod personalizat.

Specificații rezoluție

Model	U2421HE	U2721DE
Interval de scanare pe orizontală	de la 30 la 83 kHz	de la 30 la 90 kHz
Interval de scanare pe verticală	de la 56 la 76 Hz	de la 56 la 76 Hz
Rezoluție presetată maximă	1920 x 1080 la 60 Hz	2560 x 1440 la 60 Hz



Capacități de afișare video (redare DP și USB Type-C)	480i, 480p, 576i, 576p, 720p, 1080i, 1080p	480i, 480p, 576i, 576p, 720p, 1080i, 1080p
--	---	---

Moduri de afișare presetate

U2421HE

Mod de afișare	Frecvență orizontală (kHz)	Frecvență verticală (Hz)	Frecvență pixeli (MHz)	Polaritate sincronizare (pe orizontală/pe verticală)
720 x 400	31,5	70,0	28,3	-/+
VESA, 640 x 480	31,5	60,0	25,2	-/-
VESA, 640 x 480	37,5	75,0	31,5	-/-
VESA, 800 x 600	37,9	60,3	40,0	+/+
VESA, 800 x 600	46,9	75,0	49,5	+/+
VESA, 1024 x 768	48,4	60,0	65,0	-/-
VESA, 1024 x 768	60,0	75,0	78,8	+/+
VESA, 1152 x 864	67,5	75,0	108,0	+/+
VESA, 1280 x 1024	64,0	60,0	108,0	+/+
VESA, 1280 x 1024	80,0	75,0	135,0	+/+
VESA, 1600 x 900	60,0	60,0	108,0	-/+
VESA, 1920 x 1080	67,5	60,0	148,5	+/+

U2721DE

Mod de afișare	Frecvență orizontală (kHz)	Frecvență verticală (Hz)	Frecvență pixeli (MHz)	Polaritate sincronizare (pe orizontală/pe verticală)
720 x 400	31,5	70,0	28,3	-/+
VESA, 640 x 480	31,5	60,0	25,2	-/-
VESA, 640 x 480	37,5	75,0	31,5	-/-
VESA, 800 x 600	37,9	60,3	40,0	+/+
VESA, 800 x 600	46,9	75,0	49,5	+/+
VESA, 1024 x 768	48,4	60,0	65,0	-/-
VESA, 1024 x 768	60,0	75,0	78,8	+/+
VESA, 1152 x 864	67,5	75,0	108,0	+/+
VESA, 1280 x 1024	64,0	60,0	108,0	+/+
VESA, 1280 x 1024	80,0	75,0	135,0	+/+
VESA, 1600 x 1200	75,0	60,0	162,0	+/+
VESA, 1920 x 1080	67,5	60,0	148,5	+/+



VESA, 2048 x 1080	66,58	60,0	147,16	+/-
CVR, 2560 x 1440	88,8	60,0	241,5	+/-

Moduri DP MST Transport pe fluxuri multiple

U2421HE

Monitor sursă MST	Număr maxim de monitoare externe care pot fi acceptate
	1920 x 1080/60 Hz

NOTĂ: Rezoluția maximă acceptată a monitoarelor externe este doar de 1920 x 1080 60Hz.

U2721DE

Monitor sursă MST	Număr maxim de monitoare externe care pot fi acceptate
	2560 x 1440/60 Hz

NOTĂ: Rezoluția maximă acceptată a monitoarelor externe este doar de 2560 x 1440 60Hz.

Moduri USB-C MST Transport pe fluxuri multiple

U2421HE

Informații afișaj OSD: Rata de transfer (curentă)	Număr maxim de monitoare externe care pot fi acceptate
	HBR3
HBR2	1

U2721DE

Informații afișaj OSD: Rata de transfer (curentă)	Număr maxim de monitoare externe care pot fi acceptate
	HBR3(Rezoluție înaltă)
HBR3(Viteză de date ridicată)	0
HBR2(Rezoluție înaltă)	1
HBR2(Viteză de date ridicată)	0



Specificații în domeniul electric

Model	U2421HE/U2721DE	
Semnale de intrare video	<ul style="list-style-type: none"> • Semnal video digital pentru fiecare linie diferențială • Pentru fiecare linie diferențială la impedanță de 100 de ohmi • Suport intrare semnal DP/USB Type-C 	
Tensiune/frecvență/curent de intrare	100 - 240 V c.a./50 sau 60 Hz \pm 3 Hz/1,8 A (maximum)	
Curent la anclanșare	120 V: 30 A (max.) 240 V: 60 A (max.)	
Consum energie	U2421HE	0,2 W (Mod oprit) ¹ 0,2 W (Mod standby) ¹ 12,9 W (Mod pornit) ¹ 140 W (Max) ² 12,87 W (Pon) ³ 43,56 kWh (TEC) ³
	U2721DE	0,2 W (Mod oprit) ¹ 0,2 W (Mod standby) ¹ 22,6 W (Mod pornit) ¹ 160 W (Max) ² 19,9 W (Pon) ³ 64,3 kWh (TEC) ³

¹ Conform definiției din UE 2019/2021 și UE 2019/2013.

² Setarea maximă de luminozitate și contrast cu încărcare maximă pe toate porturile USB.

³ Pon: Consum de energie în modul pornit măsurat prin referință la metoda de test Energy Star.

TEC: Consum total de energie în kWh măsurat prin referință la metoda de test Energy Star.

Acest document are rol strict informativ și reflectă performanțele din laborator. Este posibil ca produsul dvs. să aibă performanțe diferite, în funcție de software, de componentele și de dispozitivele periferice comandate, fără a exista o obligație de a actualiza aceste informații. În mod corespunzător, clientul nu trebuie să se bazeze pe aceste informații în luarea deciziilor cu privire la toleranțele electrice sau altele. Nu este emisă nicio garanție explicită sau implicită referitoare la exactitatea ori la caracterul complet al informațiilor.



 **NOTĂ:** Acest monitor este certificat ENERGY STAR.



Acest produs se califică pentru ENERGY STAR în setările implicite din fabrică, care pot fi restaurate prin funcția „Factory Reset” (Resetare valori din fabrică) din meniul OSD. Modificarea setărilor implicite din fabrică sau activarea altor funcții poate duce la creșterea consumului de energie, care ar putea depăși limita specificată pentru ENERGY STAR.



Caracteristici fizice

Model	U2421HE	U2721DE
Tip conector	<ul style="list-style-type: none"> • Conector DP (include DP intrare și DP ieșire) • Conector HDMI • Conector USB Type-C • Linie de ieșire audio • Conector RJ45 • 4 Conectori port descendent USB 3.0 (Portul cu pictograma de baterie  acceptă BC 1,2)	<ul style="list-style-type: none"> • Conector DP (include DP intrare și DP ieșire) • Conector HDMI • Conector USB Type-C • Linie de ieșire audio • Conector RJ45 • 4 Conectori port descendent USB 3.0 (Portul cu pictograma de baterie  acceptă BC 1,2)
Tip cablu de semnal	Cablu de la DP la DP de 1,8 m Cablu de la USB Type-C 1,0 m	Cablu de la DP la DP de 1,8 m Cablu de la USB Type-C 1,0 m
Dimensiuni (cu suport)		
Înălțime (extins)	478,4 mm (18,84 inchi)	520,2 mm (20,48 inchi)
Înălțime (comprimat)	348,4mm (13,72 inchi)	390,2 mm (15,36 inchi)
Lățime	538,5 mm (21,20 inchi)	612,2 mm (24,10 inchi)
Adâncime	165,0 mm (6,50 inchi)	180,0 mm (7,09 inchi)
Dimensiuni (fără suport)		
Înălțime	313,7 mm (12,35 inchi)	355,0 mm (13,98 inchi)
Lățime	538,5 mm (21,20 inchi)	612,2 mm (24,10 inchi)
Adâncime	39,0 mm (1,54 inchi)	39,0 mm (1,54 inchi)
Dimensiuni suport		
Înălțime (extins)	393,5 mm (15,49 inchi)	413,6 mm (16,28 inchi)
Înălțime (comprimat)	347,0 mm (13,66 inchi)	367,1 mm (14,45 inchi)
Lățime	218,0 mm (8,58 inchi)	230,0 mm (9,06 inchi)
Adâncime	165,0 mm (6,50 inchi)	180,0 mm (7,09 inchi)
Greutate		
Greutate cu ambalaj	7,55 kg (16,64 lb)	8,72 kg (19,22 lb)
Greutate cu ansamblul suportului și cu cabluri	5,32 kg (11,73 lb)	6,24 kg (13,75 lb)
Greutate fără ansamblul suportului (pentru considerații privind montarea pe perete sau montarea VESA - fără cabluri)	3,37 kg (7,43 lb)	4,19 kg (9,23 lb)



Greutatea ansamblului suportului	1,59 kg (3,50 lb)	1,72 kg (3,79 lb)
----------------------------------	-------------------	-------------------

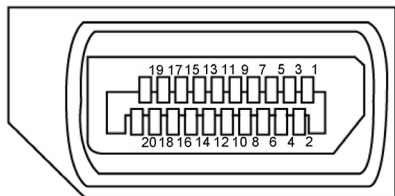
Caracteristici de mediu

Model	U2421HE/U2721DE	
Conformare la standarde		
<ul style="list-style-type: none"> • Monitor certificat ENERGY STAR • Înregistrat EPEAT, dacă este cazul. Înregistrarea EPEAT variază în funcție de țară. Consultați www.epeat.net pentru starea înregistrării în funcție de țară. • Afișaje cu cost total al deținerii certificat • Conformitate RoHS • Monitor fără BFR/PVC (exclusiv cablurile externe) • Respectă cerințele NFPA 99 privind curentul de scurgere • Sticlă fără arsenic și fără mercur numai pentru panou 		
Temperatură		
În stare de funcționare	de la 0 la 40 °C (de la 32 la 104 °F)	
În stare de nefuncționare	de la -20 la 60 °C (de la -4 la 140 °F)	
Umiditate		
În stare de funcționare	între 10 și 80 % (fără condensare)	
În stare de nefuncționare	între 5 și 90% (fără condensare)	
Altitudine		
În stare de funcționare	5 000 m (16 404 ft) (maximum)	
În stare de nefuncționare	12 192 m (40 000 ft) (maximum)	
Disipare căldură		
U2421HE	478,02 BTU/oră (maximă) 44,02 BTU/oră (Mod pornit)	
U2721DE	546,30 BTU/oră (maximă) 77,11 BTU/oră (Mod pornit)	



Atribuire pini

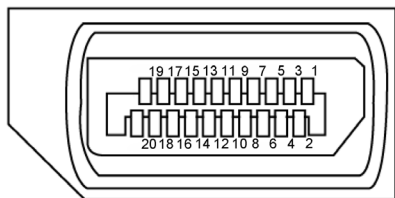
Conector DP (intrare)



Număr pin	Partea cu 20 pini a cablului de semnal conectat
1	ML3(n)
2	GND
3	ML3(p)
4	ML2(n)
5	GND
6	ML2(p)
7	ML1(n)
8	GND
9	ML1(p)
10	ML0(n)
11	GND
12	ML0(p)
13	CONFIG1
14	CONFIG2
15	AUX CH (p)
16	GND
17	AUX CH (n)
18	Hot Plug Detect
19	Return
20	DP_PWR



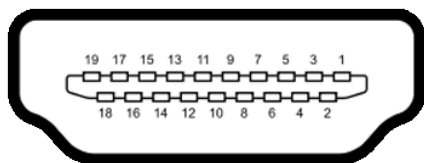
Conector DP (ieşire)



Număr pin	Partea cu 20 pini a cablului de semnal conectat
1	ML0(p)
2	GND
3	ML0(n)
4	ML1(p)
5	GND
6	ML1(n)
7	ML2(p)
8	GND
9	ML2(n)
10	ML3(p)
11	GND
12	ML3(n)
13	CONFIG1
14	CONFIG2
15	AUX CH(p)
16	GND
17	AUX CH(n)
18	Hot Plug Detect
19	Return
20	DP_PWR



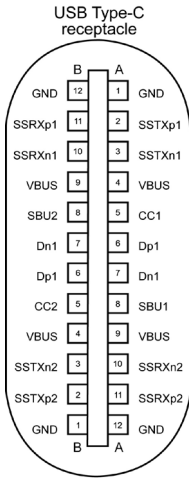
Conector HDMI



Număr pin	Partea cu 19 pini a cablului de semnal conectat
1	TMDS DATA 2+
2	TMDS DATA 2 SHIELD
3	TMDS DATA 2-
4	TMDS DATA 1+
5	TMDS DATA 1 SHIELD
6	TMDS DATA 1-
7	TMDS DATA 0+
8	TMDS DATA 0 SHIELD
9	TMDS DATA 0-
10	TMDS CLOCK+
11	TMDS CLOCK SHIELD
12	TMDS CLOCK-
13	CEC
14	Reserved (N.C. on device)
15	DDC CLOCK (SCL)
16	DDC DATA (SDA)
17	DDC/CEC Ground
18	+5 V POWER
19	HOT PLUG DETECT



Conector USB tip C




typically connected to a charger through a Type-C cable

Pin	semnal	Pin	semnal
A1	GND	B12	GND
A2	SSTXp1	B11	SSRXp1
A3	SSTXn1	B10	SSRXn1
A4	VBUS	B9	VBUS
A5	CC1	B8	SBU2
A6	Dp1	B7	Dn1
A7	Dn1	B6	Dp1
A8	SBU1	B5	CC2
A9	VBUS	B4	VBUS
A10	SSRXn2	B3	SSTXn2
A11	SSRXp2	B2	SSTXp2
A12	GND	B1	GND




Universal Serial Bus (Magistrală Serială Universală) (USB)

Această secțiune vă oferă informații despre porturile USB disponibile pe monitor.

NOTĂ: Până la 2 A la portul USB „în aval” (portul cu pictograma de baterie ) cu dispozitive conforme cu funcționalitatea de încărcare Battery Charging Rev. 1.2; până la 0,9 A la alte porturi USB „în aval”.

Computerul are următoarele porturi USB:

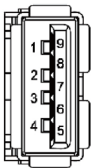
- 4 descendente - 2 în partea stângă, 2 în partea de jos

Port de încărcare cu energie electrică – porturile cu pictograma de baterie  acceptă capacitatea de încărcare rapidă cu energie electrică dacă dispozitivul este compatibil cu BC 1.2.

NOTĂ: Porturile USB ale monitorului funcționează numai atunci când monitorul este pornit sau în modul standby (așteptare). În modul standby (așteptare), dacă este conectat cablul USB (tip C la tip-C), porturile USB pot funcționa normal. În caz contrar, urmați setarea OSD pentru USB, dacă setarea este „On During Standby (Pornit în modul de așteptare)”, atunci USB funcționează normal, altfel USB este dezactivat. Dacă opriți monitorul și apoi îl porniți, poate dura câteva secunde pentru ca perifericele atașate să reia funcționalitatea normală.

Viteză de transfer	Rata de date	Consum maxim de energie (fiecare port)
Superviteză	5 Gbps	4,5 W
Viteză ridicată	480 Mbps	2,5 W
Viteză maximă	12 Mbps	2,5 W

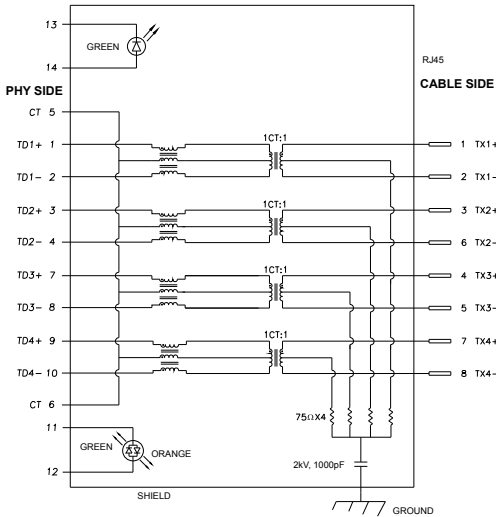
Port descendent USB



Număr pin	Nume semnal
1	VBUS
2	D-
3	D+
4	GND
5	StdA_SSRX-
6	StdA_SSRX+
7	GND_DRAIN
8	StdA_SSTX-
9	StdA_SSTX+
Shell	Shield



Port RJ45 (conector lateral)



Pin	semnal	Pin	semnal
1	TD1 +	8	TD3 -
2	TD1 -	9	TD4 +
3	TD2 +	10	TD4 -
4	TD2 -	11	GREEN_OR-ANGE
5	CT	12	GREEN_OR-ANGE
6	CT	13	GREEN
7	TD3 +	14	GREEN

Instalarea driverului

Instalați driverul controlerului Ethernet Realtek USB GB pentru Dell U2421HE/ U2721DE disponibil pentru sistemul dvs. Acesta este disponibil pentru descărcare de la www.dell.com/support, în secțiunea „Driver și descărcare”.

Rată date Rețea (RJ45) prin USB-C de:

- 1). prioritate video: 480 Mbps
- 2). prioritate date: 1000 Mbps


NOTĂ: Acest port LAN este compatibil cu IEEE 802.3az 1000Base-T, acceptând Pass-thru pentru adresă Mac (tipărită pe eticheta modelului), Wake-on-LAN (WOL) din modul standby (doar S3) și funcția PXE Boot, aceste 3 funcții depind de setarea BIOS și versiunea sistemului de operare.



Starea indicatorului LED al conectorului RJ45:



LED	Culoare	Descriere
LED dreapta	Galben sau verde	Indicator de viteză: <ul style="list-style-type: none">• Galben constant - 1000 Mbps• Verde constant - 100 Mbps• Oprit - 10 Mbps
LED stânga	Verde	Indicator de legătură / activitate: <ul style="list-style-type: none">• Intermitent - activitate pe port.• Verde constant - legătura este în curs de stabilire.• Oprit - legătura nu este stabilă.

 **NOTĂ:** Cablul RJ45 nu este un accesoriu standard prezent în cutie.



Capacitate plug and play

Puteți instala monitorul în orice sistem compatibil plug and play. Monitorul furnizează automat sistemului computerului datele sale de identificare extinsă a afișajului (EDID) utilizând protocoale de canal de date al afișajului (DDC), astfel încât computerul să poată să configureze și să optimizeze singur setările monitorului. Majoritatea instalațiilor de monitor sunt automate; puteți selecta alte setări dacă doriți. Pentru mai multe informații privind modificarea setărilor monitorului, consultați secțiunea [Operarea monitorului](#).




Politica privind pixelii și calitatea monitoarelor LCD

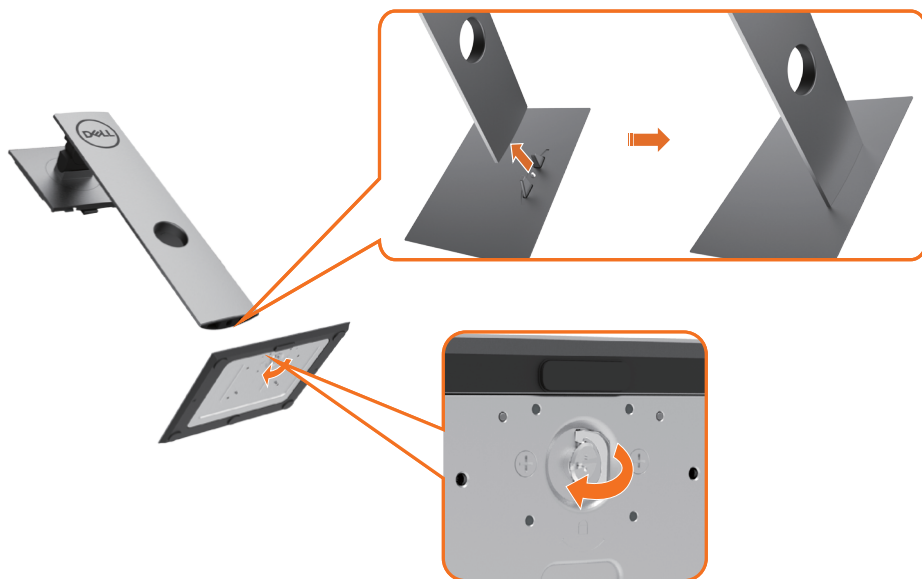
În cadrul procesului de fabricație a monitoarelor LCD, nu este neobișnuit ca unul sau mai mulți pixeli să devină fișci într-o stare statică, aceștia fiind dificil de observat și nu afectează calitatea ori capacitatea de utilizare a afișajului. Pentru mai multe informații legate de politica privind pixelii pentru monitoarele LCD, consultați site-ul de asistență Dell la adresa: www.dell.com/support/monitors.



Configurarea monitorului

Atașarea suportului

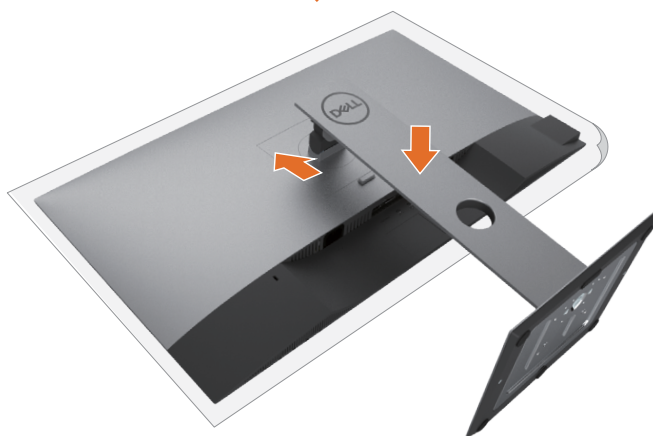
-  **NOTĂ:** Dispozitivul de ridicare a suportului și baza suportului sunt detașate la livrarea monitorului din fabrică.
-  **NOTĂ:** Procedura de mai jos este aplicabilă pentru suportul implicit. Dacă ați achiziționat orice alt suport, consultați documentația livrată împreună cu suportul pentru a-l instala.
-  **ATENȚIE:** Așezați monitorul pe o suprafață plană, curată și moale pentru a evita zgârierea panoului afișajului.



Pentru a atașa suportul monitorului:

- 1 Aliniați opritoarele proeminente de pe baza suportului cu fanta corespunzătoare de pe suport.
- 1 Introduceți complet opritoarele de pe baza suportului în fanta de pe suport.
- 3 Ridicați maneta cu șurub și rotiți șurubul în sensul acelor de ceasornic.
- 4 După ce șurubul este strâns complet, pliați maneta cu șurub în adâncitură.





- 1 Scoateți capacul de protecție a monitorului și așezați monitorul cu partea frontală orientată în jos.
- 2 Introduceți cele două lamele de pe partea superioară a suportului în canalul de pe partea din spate a monitorului.
- 3 Apăsați suportul până când se fixează în poziție.

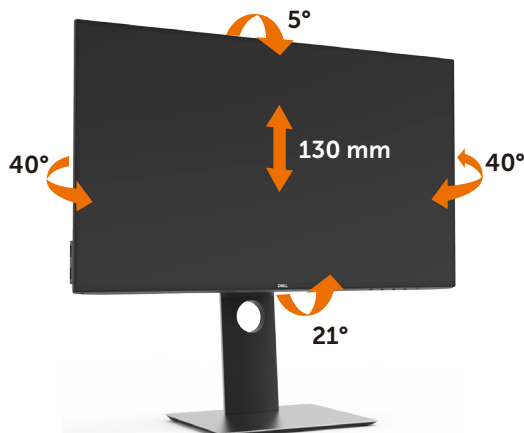


Utilizarea caracteristicilor de înclinare, rotire și extindere pe verticală

NOTĂ: Această procedură este aplicabilă pentru monitoarele cu suport. Dacă ați achiziționat orice alt suport, consultați ghidul de instalare a suportului respectiv pentru instrucțiunile de instalare.

Înclinare, rotire și extindere pe verticală

Cu suportul atașat la monitor, puteți înclina monitorul pentru cel mai confortabil unghi de vizualizare.





NOTĂ: Suportul este detașat atunci când monitorul este livrat din fabrică.

Rotirea monitorului


Înainte de rotirea monitorului, acesta trebuie să fie complet extins pe verticală și înclinat în sus la maximum pentru a evita lovirea marginii inferioare a monitorului.




-  **NOTĂ:** Pentru a folosi funcția Rotirea afișajului (afișarea Peisaj față de afișarea Portret) cu computerul Dell, aveți nevoie de un driver actualizat pentru placa grafică, care nu este inclus cu acest monitor. Pentru a descărca driverul pentru placa grafică, accesați www.dell.com/support și consultați secțiunea Descărcare pentru drivere video pentru a găsi cele mai recente versiuni actualizate ale driverului.
-  **NOTĂ:** Când este activat modul Vizualizare portret, e posibil ca performanța să fie redusă în aplicațiile care folosesc intensiv placa grafică (jocuri 3D etc.)

Ajustarea setărilor de rotire a afișajului de pe sistem

După ce ați rotit monitorul, trebuie să finalizați procedura de mai jos pentru a ajusta setările de rotire a afișajului de pe sistem.

-  **NOTĂ:** Dacă utilizați monitorul împreună cu un computer non-Dell, trebuie să accesați site-ul web al driverului plăcii grafice sau site-ul web al producătorului computerului pentru informații privind rotirea conținutului pe afișaj.

Pentru a ajusta setările de rotire a afișajului:

- 1 Faceți clic dreapta pe desktop și faceți clic pe Proprietăți.
 - 2 Selectați fila Setări și faceți clic pe Complex.
 - 3 Dacă aveți o placă grafică AMD, selectați fila Rotation (Rotire) și setați rotirea preferată.
 - 4 Dacă aveți o placă grafică nVidia, faceți clic pe fila nVidia, în coloana din partea stângă selectați NVRotate, iar apoi selectați rotirea preferată.
 - 5 Dacă aveți o placă grafică Intel®, selectați fila plăcii grafice Intel, faceți clic pe Graphic Properties (Proprietăți placă grafică), selectați fila Rotation (Rotire), iar apoi setați rotirea preferată.
-  **NOTĂ:** Dacă nu vedeți opțiunea de rotire sau dacă aceasta nu funcționează corect, accesați adresa www.dell.com/support și descărcați cel mai recent driver pentru placa grafică.



Conectarea monitorului

⚠ AVERTISMENT: Înainte de a începe oricare dintre procedurile din această secțiune, urmați secțiunea **Instrucțiuni de siguranță**.

Pentru a conecta monitorul la computer:

- 1 Opritiți computerul.
- 2 Conectați cablul DP/USB Type-C de la monitor la computer.
- 3 Porniți monitorul.
- 4 Selectați sursa de intrare corectă în meniul OSD al monitorului și porniți computerul.

📌 NOTĂ: Setarea implicită a modelului U2421HE/U2721DE este DP 1.4. Este posibil ca o placă grafică A DP 1,1 să nu se afișeze normal. Consultați secțiunea „[probleme specifice produsului - Lipsă imagine atunci când se utilizează conexiunea DP la PC](#)” pentru a modifica setarea implicită.

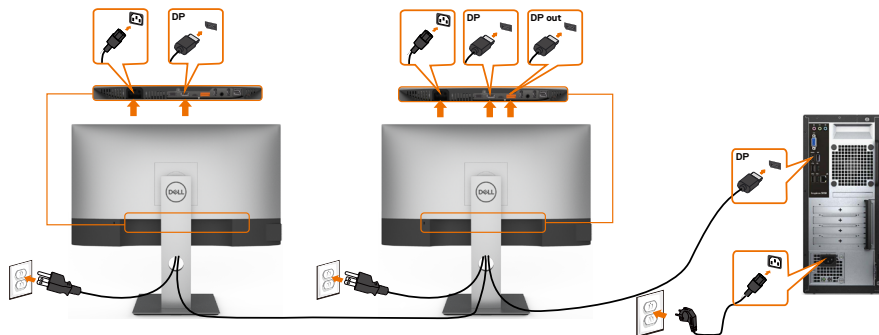
Conectarea cablului HDMI (opțională)



Conectarea cablului de la DP



Conectarea monitorului pentru funcția DP MST (transport prin fluxuri multiple)



NOTĂ: Acceptă funcția DP MST. Pentru a utiliza această funcție, placa grafică a computerului trebuie să fie certificată pentru DP1.2 cu opțiunea MST.

NOTĂ: Scoateți priză de cauciuc când folosiți conectorul DP de ieșire.

Conectarea cablului USB Type-C



Portul USB Type-C de pe monitor:

- Poate fi utilizat ca port USB Type-C sau DisplayPort 1,4 (alternativ).
- Acceptă funcționalitatea de alimentare USB Power Delivery (PD) cu profiluri până la 65 W.

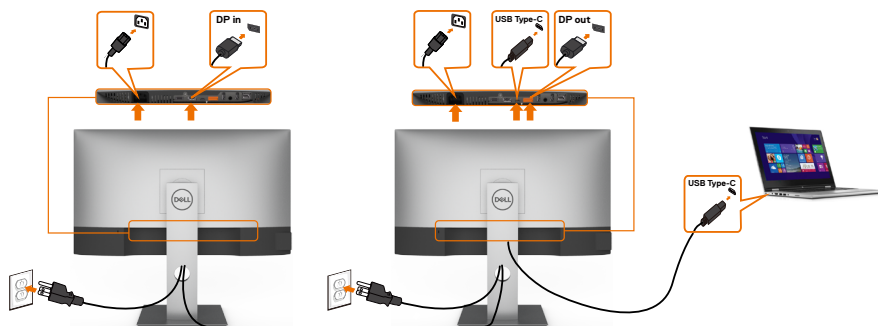
NOTĂ: indiferent de cerința de putere/consumul efectiv de putere sau nivelul de încărcare rămas al bateriei, monitorul Dell U2421HE/U2721DE este conceput să furnizeze unui laptop o putere de până la 65 W.

Putere nominală (la laptopuri cu USB Type-C cu PowerDelivery)	Putere de încărcare maximă
45 W	45 W
65 W	65 W



90 W	Neacceptat
130 W	Neacceptat

Conectarea monitorului pentru funcția USB-C MST (transport prin fluxuri multiple)



NOTĂ: Numărul maxim de monitoare U2721DE acceptate via MST depinde de lățimea de bandă a sursei USB-C. Consultați secțiunea „[probleme specifice ale produsului - Nu afișează imaginea în MST prin USB-C](#)”.

NOTĂ: Scoateți priză de cauciuc când folosiți conectorul DP de ieșire.

Conectarea monitorului prin cablu RJ45 (opțional)





Organizarea cablurilor



După atașarea tuturor cablurilor necesare la monitor și la computer (consultați secțiunea [Conectarea monitorului](#) pentru atașarea cablurilor), organizați toate cablurile după cum se indică mai sus.

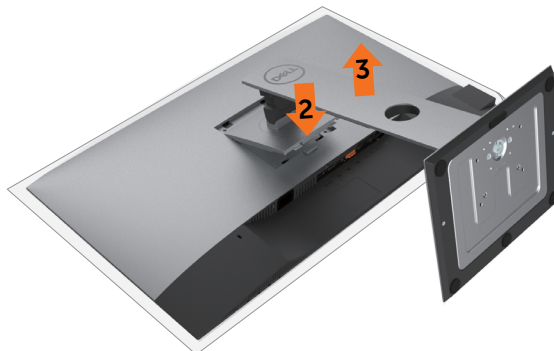
Scoaterea suportului monitorului

 **ATENȚIE:** Pentru a preveni zgărirea ecranului LCD în timpul scoaterii suportului, asigurați-vă că monitorul este așezat pe o suprafață moale și curată.

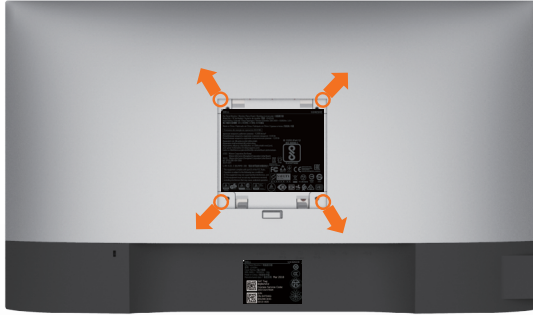
 **NOTĂ:** Procedura de mai jos este aplicabilă pentru suportul implicit. Dacă ați achiziționat orice alt suport, consultați documentația livrată împreună cu suportul pentru a-l instala.

Pentru a scoate suportul:

- 1 Așezați monitorul pe o pernă sau pe o cârpă moale.
- 2 Apăsați continuu pe butonul de eliberare a suportului.
- 3 Ridicați și scoateți suportul de pe monitor.



Montarea pe perete (opțională)



NOTĂ: Utilizați șuruburi M4 x 10 mm pentru a conecta monitorul la setul de montare pe perete.

Consultați instrucțiunile furnizate împreună cu setul de montare pe perete compatibil VESA.

- 1 Așezați monitorul pe o pernă sau pe o cârpă moale, pe o masă stabilă și plană.
- 2 Scoateți suportul.
- 3 Utilizați o șurubelniță Phillips cu cap în cruce pentru a scoate cele patru șuruburi care fixează capacul de plastic.
- 4 Atașați suportul de montare din setul de montare pe perete la monitor.
- 5 Montați monitorul pe perete respectând instrucțiunile livrate împreună cu setul de montare pe perete.

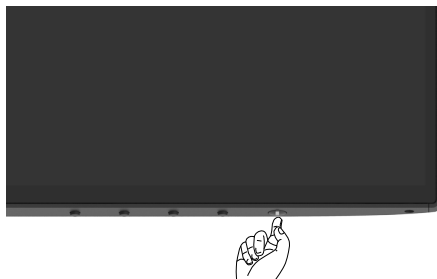
NOTĂ: Pentru utilizare doar cu un suport de montare pe perete listat UL sau CSA ori GS, cu o capacitate minimă de susținere a sarcinii/greutății de 3,37 Kg (U2421HE)/4,19 Kg (U2721DE).



Operarea monitorului

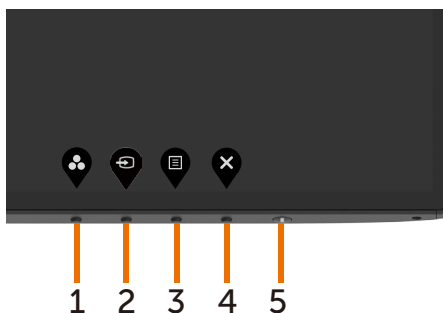
Pornirea monitorului

Apăsați pe butonul  pentru a porni monitorul.








Utilizarea comenzilor de pe panoul frontal

Folosiți butoanele de control din partea de jos a monitorului pentru a ajusta caracteristicile imaginii care se afișează. Pe măsură ce folosiți butoanele pentru a ajusta controalele, OSD arată valorile numerice curente ale caracteristicilor modificate.



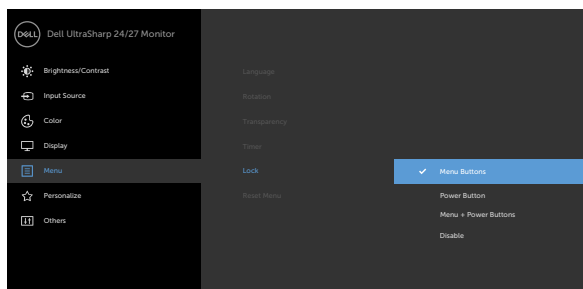
Tabelul următor descrie butoanele de pe panoul frontal:

Buton- pe panoul frontal	Descriere
1  Tastă de comandă rapidă: Preset Modes (Moduri presetate)	Utilizați acest buton pentru a alege dintr-o listă de moduri de culoare presetate.
2  Tastă de comandă rapidă: Input Source (Sursă intrare)	Utilizați acest buton pentru a alege dintr-o listă de surse de intrare.
3  Menu (Meniu)	Utilizați acest buton de meniu pentru a lansa afișarea pe ecran (OSD) și pentru a selecta meniul OSD. Consultați secțiunea Accesarea sistemului meniului .
4  Exit (Ieșire)	Utilizați acest buton pentru a face salt înapoi la meniul principal sau pentru a ieși din meniul principal OSD.
5  Buton de pornire (cu indicator luminos de alimentare)	Pentru pornirea și oprirea monitorului. Lumina albă constantă indică faptul că monitorul este pornit și funcționează normal. Lumina albă intermitentă indică faptul că monitorul este în modul de așteptare.

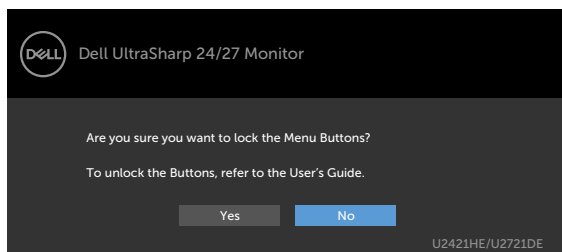


Utilizarea funcției blocare OSD




Blocând butoanele de control de pe monitor, puteți împiedica accesul persoanelor la comenzi. De asemenea, acest lucru previne activarea accidentală într-o configurație cu mai multe monitoare alăturate.




1. Va apărea următorul mesaj:




2. Selectați „Da” pentru a bloca butoanele. În tabelul următor sunt descrise pictogramele comenzilor:




Oopțiuni	Descriere
1  Blocare butoane de meniu	Utilizați această pictogramă pentru a bloca funcția meniu OSD.
2  Blocare buton de pornire/oprire	Utilizați această pictogramă pentru a împiedica butonul de pornire să se închidă.
3  Blocare butoane de meniu și buton de pornire/oprire	Utilizați această pictogramă pentru a bloca meniul OSD și a împiedica butonul de pornire să se închidă.



Opțiuni	Descriere
4 	Utilizați această pictogramă pentru a rula diagnoza integrată, consultați Diagnoză integrată .

Diagnoză integrată

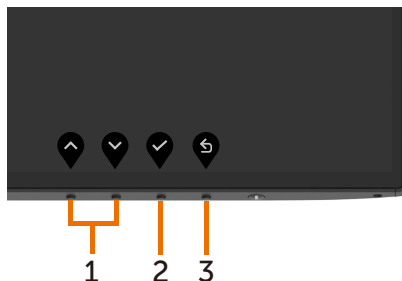
3. Țineți apăsat pe  timp de 4 secunde. În tabelul următor sunt descrise pictogramele de deblocare:





Opțiuni	Descriere
1 	Folosiți această pictogramă pentru a debloca funcționarea meniului OSD.
Blocare butoane de meniu	
2 	Folosiți această pictogramă pentru a debloca butonul de pornire/oprire.
Blocare buton de pornire/oprire	
3 	Folosiți această pictogramă pentru a debloca funcționarea meniului OSD și butonul de pornire/oprire.
Blocare butoane de meniu și buton de pornire/oprire	



Buton- pe panoul frontal

Utilizați butoanele de pe partea frontală a monitorului pentru a ajusta setările de imagine.




Buton pe panoul frontal	Descriere
1  Up (În sus)  Down (În jos)	Utilizați tastele Up (În sus) (creștere) și Down (În jos) (scădere) pentru a ajusta elemente în meniul OSD.
2  OK	Utilizați butonul OK pentru a confirma selecția.
3  Back (Înapoi)	Utilizați butonul Back (Înapoi) pentru a face salt înapoi la meniul anterior.

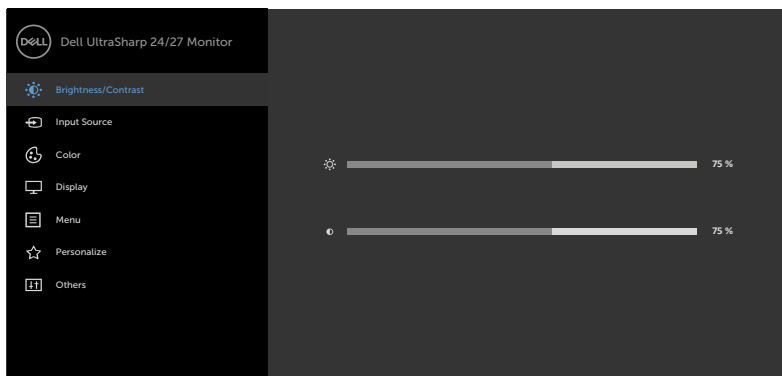














Utilizarea meniului de afișare pe ecran (OSD)

Accesarea sistemului meniului

 **NOTĂ:** Orice modificări pe care le efectuați utilizând meniul OSD sunt salvate automat dacă treceți la un alt meniu OSD, ieșiți din meniul OSD sau așteptați ca meniul OSD să dispară

- 1 Apăsați pe butonul  pentru a lansa meniul OSD și a afișa meniul principal.



- 2 Apăsați pe butoanele  și  pentru a comuta între opțiuni. În timp ce comutați de la o pictogramă la alta, numele opțiunii este evidențiat.
- 3 Apăsați pe butonul  sau  sau  o dată pentru a activa opțiunea evidențiată.
- 4 Apăsați pe butoanele  și  pentru a selecta parametrul dorit.
- 5 Apăsați pe  pentru a accesa bara laterală și apoi utilizați butonul  sau , în funcție de indicatorii de pe meniu, pentru a face modificări.
- 6 Selectați opțiunea  pentru a reveni la meniul anterior sau opțiunea  pentru a accepta și a reveni la meniul anterior.

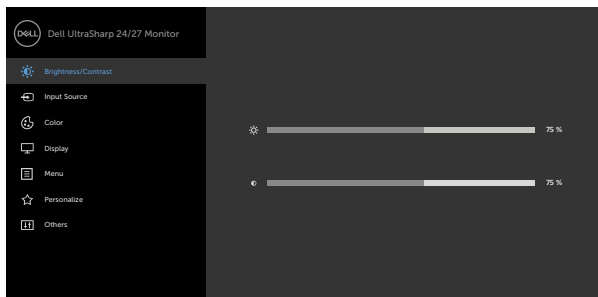


Pictogramă	Meniuri și submeniuri	Descriere
------------	-----------------------	-----------



Brightness/Contrast (Luminozitate/Contrast)


Folosiți acest meniu pentru a activa ajustarea **Luminozitate/Contrast**.



Brightness (Luminozitate)



Brightness (Luminozitate) ajustează luminanța iluminării de fundal (minimum 0; maximum 100).

Apăsați pe butonul  pentru a crește luminozitatea.

Apăsați pe butonul  pentru a reduce luminozitatea.

Contrast (Contrast)

Reglați mai întâi **Luminozitatea** și apoi **Contrastul**, numai dacă sunt necesare ajustări suplimentare.

Apăsați pe butonul  pentru a mări contrastul și apăsați pe butonul  pentru a reduce contrastul (între 0 și 100).

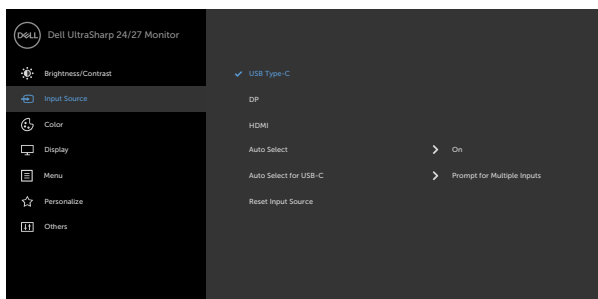
Contrastul ajustează diferența dintre partea întunecată și cea luminoasă a monitorului.





Input Source (Sursă intrare)

Utilizați meniul **Input Source (Sursă intrare)** pentru a selecta între diverse intrări video care urmează să fie conectate la monitor.



USB Type-C

Selecționați intrarea **USB Type-C** atunci când utilizați conectorul USB Type-C.

Utilizați pentru a selecta sursa de intrare USB Type-C.

DP

Selecționați intrarea **DP** atunci când utilizați conectorul DP (**DisplayPort**).

Utilizați pentru a selecta sursa de intrare DP.

HDMI

Selecționați intrarea **HDMI** atunci când utilizați conectorul HDMI.

Utilizați pentru a selecta sursa de intrare HDMI.

Auto Select (Selectare automată)

Utilizați pentru a selecta **Auto Select (Selectare automată)**, monitorul caută surse de intrare disponibile.

Funcție Auto Select for USB-C (Selectare automată pentru USB-C)

Vă permite să setați funcția Auto Select for USB Type-C (Selectare automată pentru USB Type-C) la următoarele opțiuni:

- **Prompt for Multiple Inputs (Solicitare pentru intrări multiple):** se afișează întotdeauna mesajul Switch to USB Type-C Video Input (Comutare la intrare video USB Type-C) pentru ca utilizatorul să aleagă dacă dorește să comute sau nu
- **Yes (Da):** Sistemul de conversie video comută întotdeauna la intrarea video USB Type-C fără solicitarea confirmării atunci când dispozitivul USB Type-C este conectat.
- **No (Nu):** Sistemul de conversie video NU comută automat la intrarea video USB Type-C de la o altă intrare disponibilă.

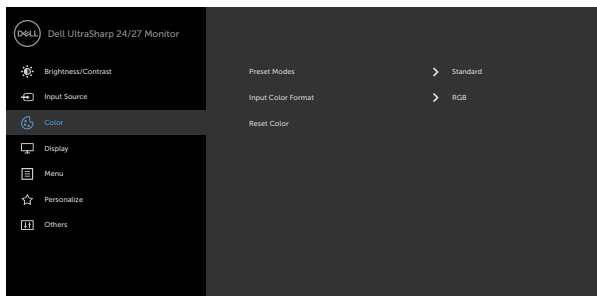


Picto-gramă	Meniuri și submeniuri	Descriere
	Reset Input Source (Reinițializare sursă de intrare)	Reinițializează setările Input Source (Sursă intrare) ale monitorului la valorile implicite din fabrică.



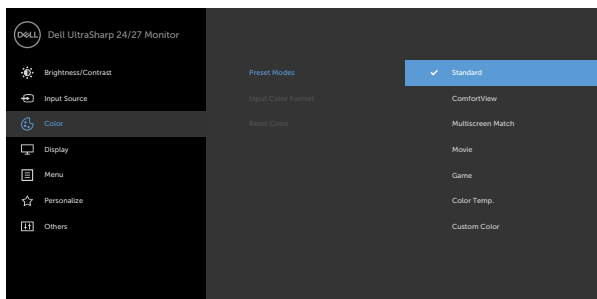
Color (Culoare)

Utilizați meniul **Color (Culoare)** pentru a ajusta modul de setare a culorilor.



Preset Modes (Moduri pre-setate)

Atunci când selectați Moduri presetate, puteți alege între Standard, ComfortView, Multiscreen Match, Film, Joc, Temperatură culoare sau Culoare personalizată din listă.



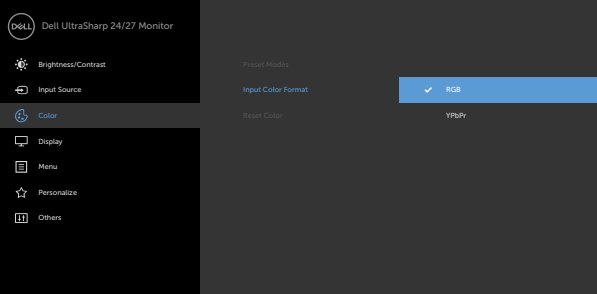





- **Standard (Standard):** Setări implicite de culoare. Acesta este modul presetat implicit.
- **ComfortView:** Reduceți nivelul de lumină albastră emisă de ecran pentru a face vizualizarea mai confortabilă pentru ochi.



NOTĂ: Pentru a reduce riscul de tensiune oculară și de dureri de ceafă/brațe/spate/umeri cauzate de utilizarea monitorului pentru perioade lungi, vă sugerăm următoarele:

- Fixați ecranul la o distanță de circa 20 - 28 de inchi (50 - 70 cm) față de ochi.
- Clipiți frecvent pentru a umezi sau a reumezi ochii atunci când lucrați cu monitorul.
- Faceți pauze regulate și frecvente timp de 20 de minute la fiecare două ore.
- Luați-vă privirea de la monitor și uitați-vă spre un obiect aflat la o distanță de cel puțin 20 de picioare timp de cel puțin 20 de secunde în timpul pauzelor.
- Efectuați întinderi pentru a elibera tensiunea din ceafă/brațe/spate/umeri în timpul pauzelor.
- **Potrivire multi-ecran:** opțiune care permite potrivirea fundalurilor albe pe mai multe monitoare.
- **Movie (Film):** Ideal pentru filme.
- **Game (Joc):** Ideal pentru majoritatea aplicațiilor de jocuri.
- **Color Temp. (Temperatură culoare):** Ecranul pare mai cald cu o nuanță de roșu/galben, cu cursorul setat la 5 000 K sau mai rece cu o tentă de albastru, cu cursorul setat la 10 000 K.
- **Custom Color (Culoare particularizată):** Vă permite să ajustați manual setările de culoare. Apăsați pe butoanele  și  pentru a ajusta valorile pentru roșu, verde și albastru și pentru a vă crea propriul mod presetat de culoare.



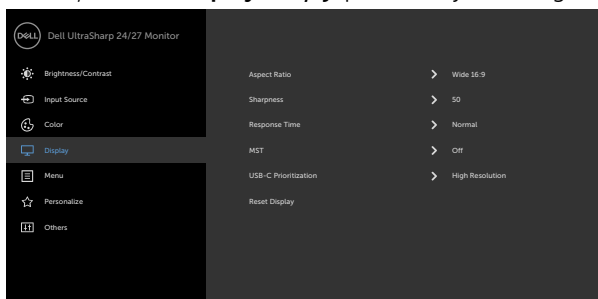
Picto-gramă	Meniuri și submeniuri	Descriere
	Input Color Format (Format culoare de intrare)	<p>Vă permite să setați modul de intrare video la:</p> <ul style="list-style-type: none"> • RGB: Selectați această opțiune dacă monitorul dvs. este conectat la un computer (sau un player DVD) folosindu-se cablul USB Type-C, DP. • YPbPr: Selectați această opțiune dacă playerul DVD acceptă doar ieșirea YPbPr.
		
		
	Hue (Nuanță)	<p>Folosiți  sau  pentru a ajusta nuanța de la 0 la 100. NOTĂ: Ajustarea nuanțelor este disponibilă numai pentru modurile Film și Joc.</p>
	Saturation (Saturație)	<p>Folosiți  sau  pentru a ajusta saturația de la 0 la 100. NOTĂ: Ajustarea saturației este disponibilă numai pentru modurile Film și Joc.</p>
	Reset Color (Reinițializare culoare)	<p>Reinițializează setările de culoare ale monitorului la valorile implicite din fabrică.</p>





Display (Afișaj)

Utilizați meniul **Display (Afișaj)** pentru a ajusta imaginea.



Raport aspect

Ajustați raportul imaginii la **Wide 16:9 (Lat 16:9)**, **Redimensionare automată, 4:3** sau **1:1**.

Sharpness (Claritate)

Face ca imaginea să pară mai clară sau mai estompată.

Utilizați sau pentru a ajusta claritatea de la „0” la „100”.

Response Time (Timp de răspuns)

Vă permite să setați **Timpul de răspuns** ca **Normal** sau **Rapid**.

MST

DP MST, Setat ca Activ activează MST (DP ieșire), setat ca Dezactivat dezactivează funcția MST.

NOTĂ: Atunci când cablul DP/USB Type-C în sens ascendent și cablul DP în sens descendent sunt conectate, monitorul setează automat funcția MST = ON (Activat), iar această acțiune se realizează o dată doar după Factory Reset (Reinițializare la setări din fabrică) sau Display Reset (Resetare afișaj).

Prioritizare USB-C (doar pentru modelul U2721DE)

Vă permite să specificați prioritatea de transfer al datelor cu rezoluție înaltă (**High Resolution (Rezoluție înaltă)**) sau viteză ridicată (**High Data Speed (Viteză de date ridicată)**) atunci când se utilizează portul USB tip C/DisplayPort.

NOTĂ: Dacă PC-ul dvs. nu are un set de baterii încorporat și este alimentat direct de la portul USB tip C al monitorului (cum ar fi Dell OptiPlex Ultra Desktop), modificarea pe loc a opțiunii **USB-C Prioritization (Prioritizare USB-C)** ar întrerupe alimentarea de la monitor la PC. Setați **USB-C Charging (Încărcare USB-C)** la **On During Power Off (Pornită în timpul alimentării oprite)** și consultați **Setarea prioritizării USB-C când încărcarea de la USB-C este setată la Pornită în timpul alimentării oprite**.

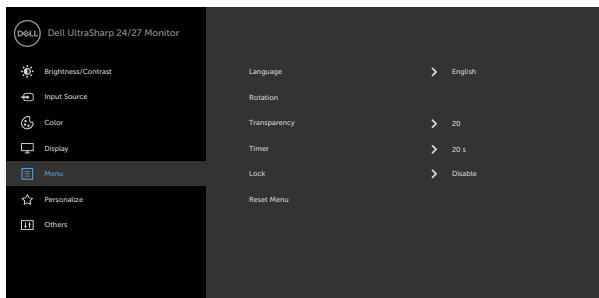






Picto-gramă	Meniuri și submeniuri	Descriere
	Reset Display (Reinițializare afișaj)	Restaurează setările de afișare la valorile implicite din fabrică.



Menu (Meniu)

Selectați această opțiuni pentru a ajusta setările meniului OSD, cum ar fi limbile meniului OSD, perioada de timp în care meniul rămâne pe ecran etc.

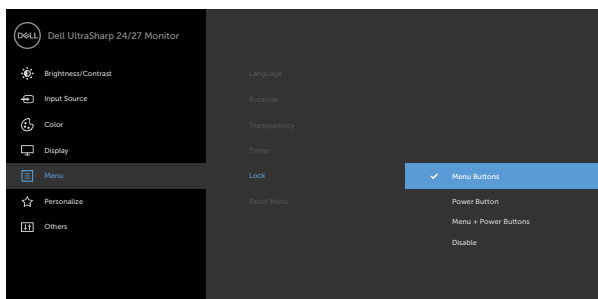



Language (Limbă)	Setați afișajul OSD la una dintre cele opt limbi. (Engleză, spaniolă, franceză, germană, portugheză braziliană, rusă, chineză simplificată sau japoneză).
Rotation (Rotire)	Rotește afișarea pe ecran (OSD) cu 0/90/180/270 grade. Puteți ajusta meniul în funcție de rotirea afișajului.
Transparency (Transparență)	Selectați această opțiune pentru a modifica transparența meniului utilizând  și  (min. 0/max. 100).
Timer (Temporizator)	OSD Hold Time (Durată menținere OSD): Setează durata pentru care meniul OSD rămâne activ după ce apăsați pe un buton. Utilizați butoanele  și  pentru a ajusta cursorul în trepte de o secundă, de la 5 la 60 de secunde.



Blocare

Controlează accesul utilizatorilor la ajustări. Butoanele sunt blocate.



- **Butoane de meniu:** prin OSD pentru blocarea butoanelor de meniu.
- **Buton de pornire/oprire:** prin OSD pentru blocarea butonului de pornire/oprire.
- **Butoane de meniu + buton de pornire/oprire:** prin OSD pentru blocarea tuturor butoanelor de meniu și a butonului de pornire/oprire.
- **Dezactivare:** apăsați și mențineți apăsat butonul  din stânga butonului de pornire/oprire timp de 4 secunde.

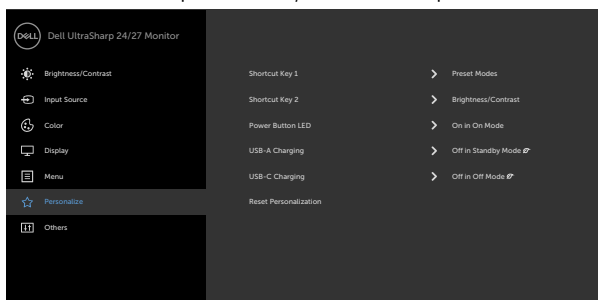
Reset Menu (Reinițializare meniu)

Restaurează setările meniului la valorile implicite din fabrică.



Personalize (Personalizare)

Selectați între Modurile presetate, Luminozitate/Constrat, Sursă intrare, Aspect, Rotație ca tastă rapidă.

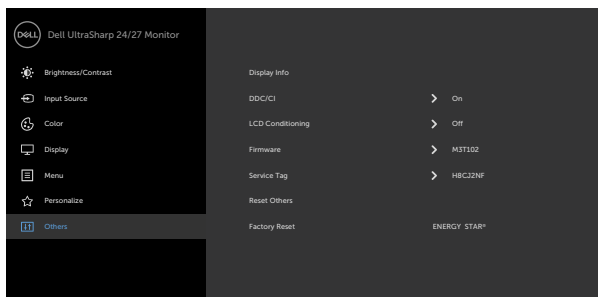


Picto-gramă	Meniuri și submeniuri	Descriere
	Tastă pentru comandă rapidă 1	Selectați între Moduri presetate, Luminozitate/ Contrast, Sursă intrare, Raport aspect și Rotire pentru setare drept tasta de comandă rapidă 1.
	Tastă pentru comandă rapidă 2	Selectați între Moduri presetate, Luminozitate/ Contrast, Sursă intrare, Raport aspect și Rotire pentru setare drept tasta de comandă rapidă 2.
	Power Button LED (LED buton de alimentare)	Vă permite să setați starea indicatorului luminos de alimentare pentru a economisi energia.
	Încărcarea cu USB-A	Vă permite să activați sau să dezactivați funcția de încărcare USB Tip A (porturi în aval) cât timp monitorul este în modul standby. OBS.: Această opțiune este disponibilă doar în situația în care cablul USB Tip C (portul în amonte) este deconectat. În cazul în care cablul USB Tip C este conectat, funcția de Încărcare cu USB-A urmează starea de alimentare a gazdei USB, iar opțiunea nu este accesibilă. NOTĂ: În versiunile anterioare ale firmware-ului monitorului această opțiune era numită „USB”.
	Încărcarea cu USB-C	Vă permite să activați sau să dezactivați funcția de activare permanentă a încărcării cu USB Tip C în modul Power Off (oprire) al monitorului.
	Reset Personalization (Reinițializare personalizate)	Restaurează tastele de comenzi rapide la setările implicite din fabrică.





Other (Altele)



Selecționați această opțiune pentru a ajusta setările afișării pe ecran, de exemplu **DD/CI**, **reglarea LCD** și altele.

Display Info (Informații afișaj)

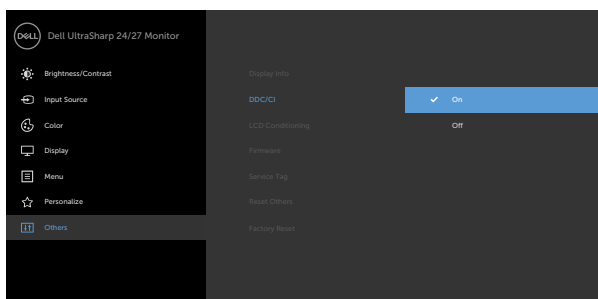
Afișează setările curente ale monitorului.

DDC/CI

DDC/CI (Canal date afișaj/Interfață de comandă) vă permite să ajustați setările monitorului utilizând software-ul de pe computer.

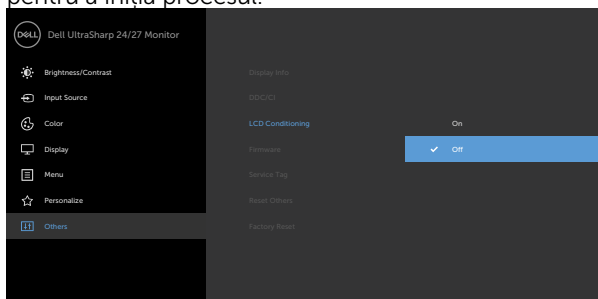
Selecționați Off (Dezactivat) pentru a dezactiva această caracteristică.

Activați această caracteristică pentru cea mai bună experiență de utilizare și pentru performanțe optime ale monitorului.



Reglare LCD

Ajută la reducerea situațiilor minore de remanență a imaginii. În funcție de gradul de remanență a imaginii, e posibil ca programul să ruleze după ceva timp. Selectați On (Activat) pentru a iniția procesul.



Firmware

Versiune firmware.

Eticheta de service

Afișează Eticheta de service. Aceasta este un identificator alfanumeric unic care permite companiei Dell să identifice specificațiile produsului și să acceseze informațiile privind garanția.

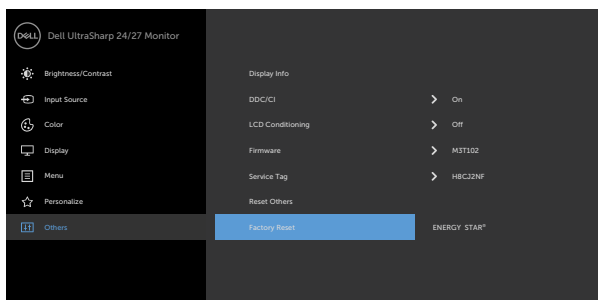
NOTĂ: Eticheta de service este imprimată pe o etichetă amplasată pe baza suportului.

Reset Others (Reinițializare alte setări)

Restaurează alte setări, cum ar fi **DDC/CI**, la valorile implicite din fabrică.

Factory Reset (Reinițializare la setările din fabrică)

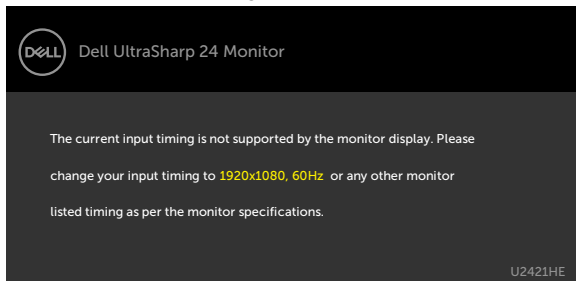
Restaurează toate valorile presetate la setările implicite din fabrică. Acestea sunt, de asemenea, setările utilizate pentru testele ENERGY STAR®.



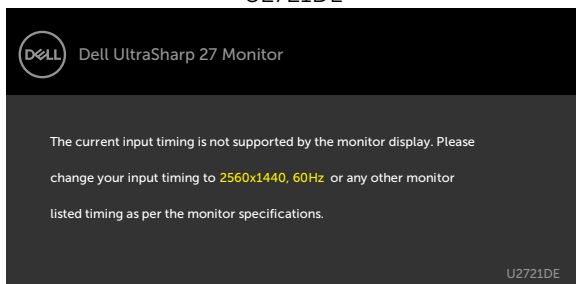
Mesaje de avertizare OSD

Atunci când monitorul nu acceptă un anumit mod de rezoluție, puteți vedea următorul mesaj:

U2421HE

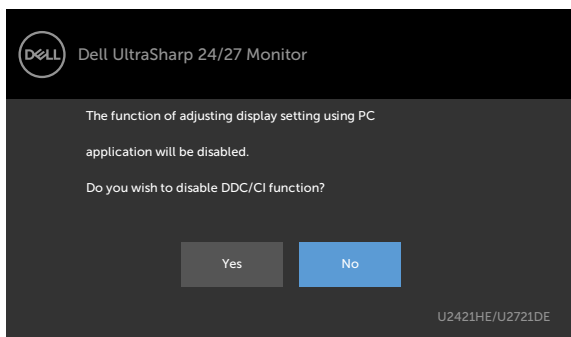


U2721DE

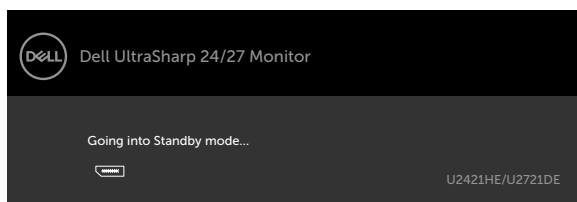


Aceasta înseamnă că monitorul nu se poate sincroniza cu semnalul pe care îl primește de la computer. Consultați secțiunea [Specificațiile monitorului](#) pentru intervalele de frecvență pe orizontală și pe verticală pe care le acceptă acest monitor. Modul recomandat este 1920 x 1080 (U2421HE)/2560 x 1440 (U2721DE).

Puteți vedea următorul mesaj înainte de dezactivarea funcției DDC/CI:

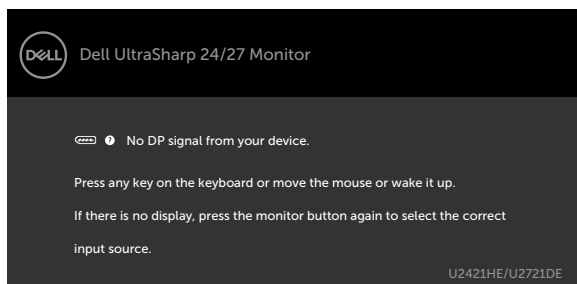


Dacă ecranul trece la modul Standby (așteptare), se va afișa mesajul următor:

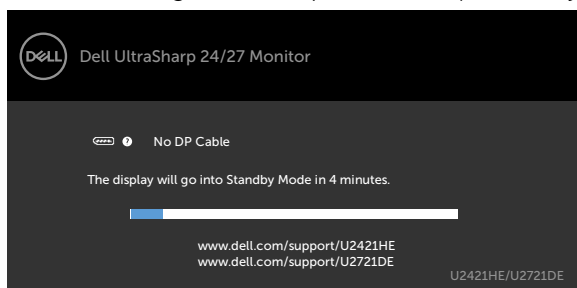


Activați computerul și reactivați monitorul pentru a avea acces la meniul OSD.

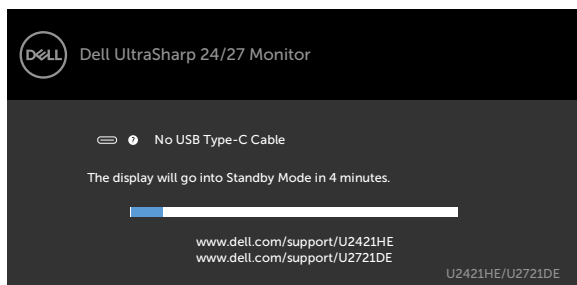
Dacă apăsați pe oricare buton în afară de butonul de alimentare, apare următorul mesaj în funcție de intrarea selectată:



Dacă este selectată intrarea DP sau USB Type-C și cablul corespunzător nu este conectat, apare o casetă de dialog flotantă după cum se afișează mai jos.

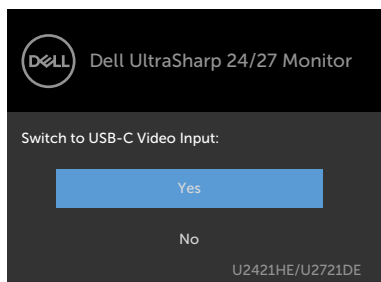


sau



Este afișat un mesaj în timp ce cablul care acceptă modul DP alternativ este conectat la monitor în următoarele condiții:

- Atunci când funcția Selectare automată pentru USB-C este setată la Solicitare intrări multiple.
- Atunci când cablul DP este conectat la monitor.

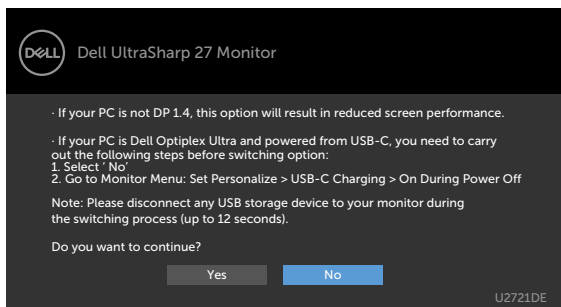


Dacă opțiunea **USB-C Charging (Încărcare USB-C)** este setată la **Off During Power Off (Oprită în timpul alimentării oprite)**:

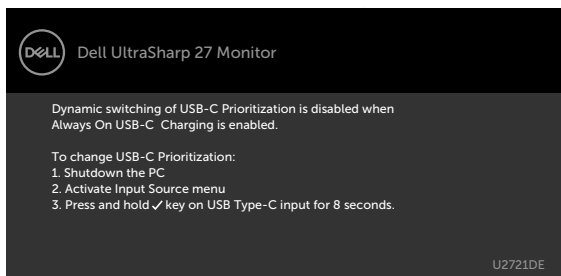
- Când selectați elemente OSD din **USB-C Prioritization (Prioritizare USB-C)** la **High Resolution (Rezoluție înaltă)** în funcția Display (Afișaj), se va afișa următorul mesaj:



- Când selectați elemente OSD din **USB-C Prioritization (Prioritizare USB-C)** la **High Data Speed (Viteză de date ridicată)** în funcția Display (Afișaj), se va afișa următorul mesaj:

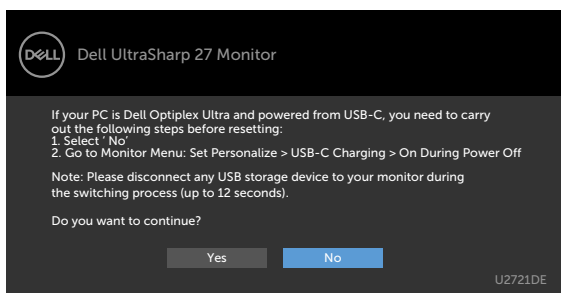


Dacă **USB-C Charging (Încărcare USB-C)** este setată la **On During Power Off (Pornită în timpul alimentării oprite)**, atunci când selectați elementul OSD din **USB-C Prioritization (Prioritizare USB-C)** la **High Resolution (Rezoluție înaltă)** sau **High Data Speed (Viteză de date ridicată)** în funcția Display (Afișaj), se va afișa următorul mesaj:

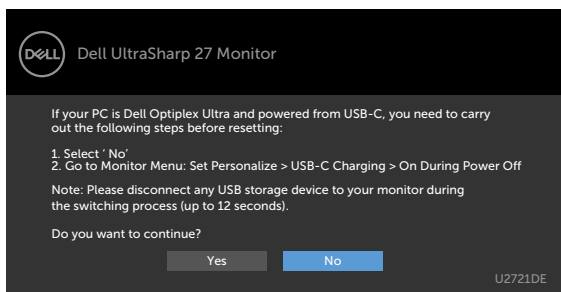


Când **USB-C Charging (Încărcare USB-C)** este setată la **Off During Power Off (Oprită în timpul alimentării oprite)** și **USB-C Prioritization (Prioritizare USB-C)** este setată la **High Data Speed (Viteză de date ridicată)**:

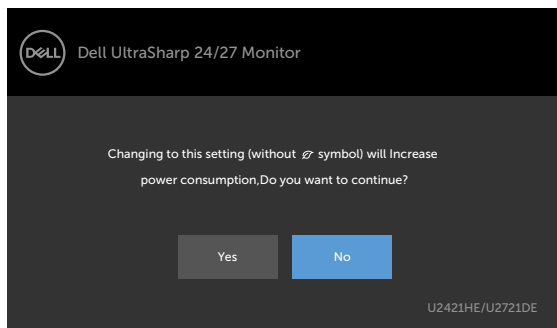
- Selectați elemente OSD din **Factory Reset (Resetare fabrică)** în funcția **Other (Altele)**, se va afișa următorul mesaj:



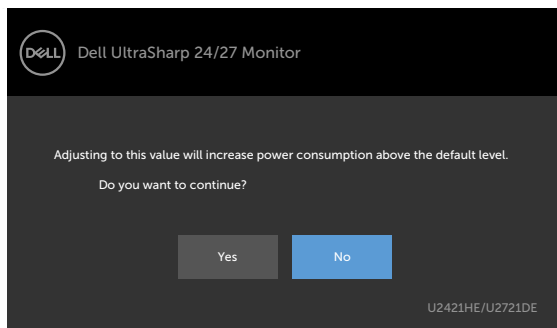
- Selectați elemente OSD din **Display Reset (Resetare afișaj)** în funcția **Display (Afișaj)**, se va afișa următorul mesaj:



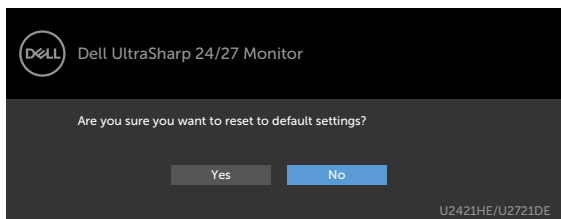
Selectați elemente OSD din caracteristica de personalizare Activat în modul Personalizare, se va afișa următorul mesaj:



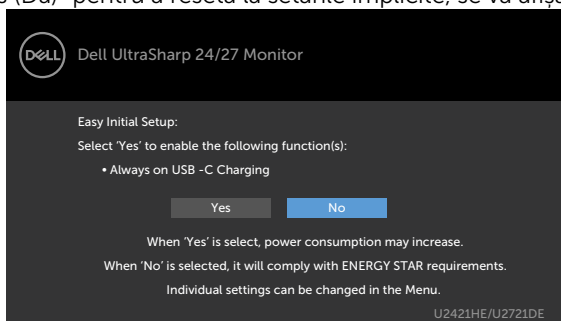
Dacă ajustați nivelul de luminozitate peste nivelul implicit de 75%, va apărea următorul mesaj:



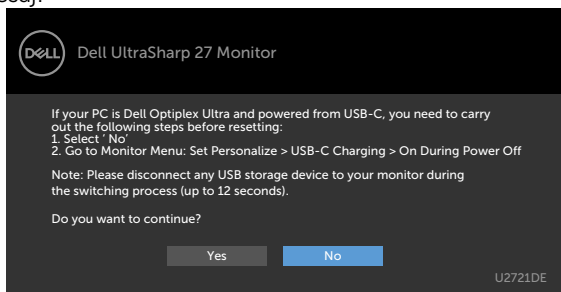
Când **USB-C Charging (Încărcare USB-C)** este setată la **On During Power Off (Pornită în timpul alimentării oprite)** și USB-C Prioritization (Prioritizare USB-C) este setată la **High Data Speed (Viteză de date ridicată)** și selectați elemente OSD din Factory Reset (Resetare fabrică) în funcția Other (Altele), se va afișa următorul mesaj:



Când selectați „Yes (Da)” pentru a reseta la setările implicite, se va afișa următorul mesaj:



Când selectați „No (Nu)”, apoi efectuați a doua **Factory Reset (Resetare fabrică)**, se va afișa următorul mesaj:



Pentru mai multe informații, consultați secțiunea [Depanarea](#).



Depanarea

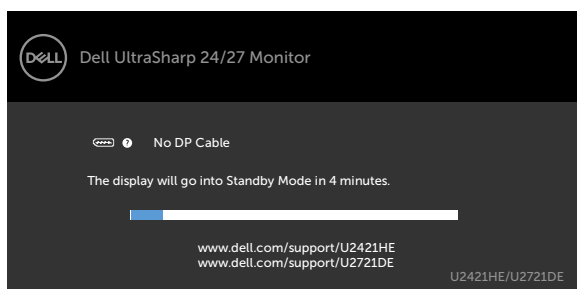
⚠ AVERTISMENT: Înainte de a începe oricare dintre procedurile din această secțiune, urmați secțiunea **Instrucțiuni de siguranță**.

Testarea automată

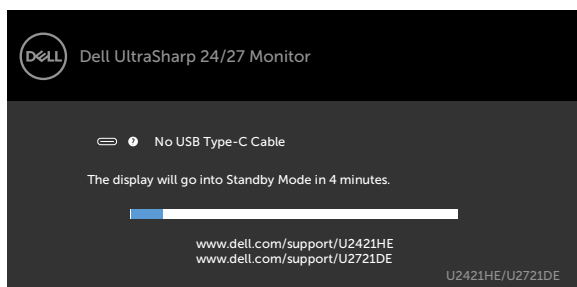
Monitorul oferă o caracteristică de testare automată care vă permite să verificați dacă monitorul funcționează corespunzător. Dacă monitorul și computerul sunt conectate corespunzător, dar ecranul monitorului rămâne negru, executați testarea automată a monitorului efectuând următorii pași:

- 1 Opriți atât computerul, cât și monitorul.
- 2 Deconectați cablul video de pe partea din spate a computerului. Pentru a asigura o funcționare corespunzătoare a testării automate, scoateți toate cablurile digitale și analogice de pe partea din spate a computerului.
- 3 Porniți monitorul.

Caseta de dialog flotantă trebuie să apară pe ecran (pe un fundal negru), dacă monitorul nu poate detecta un semnal video și funcționează incorect. În modul de testare automată, indicatorul LED de alimentare rămâne alb. De asemenea, în funcție de intrarea selectată, una dintre casetele de dialog afișate mai jos se va derula în mod continuu pe ecran.



sau



- 4 De asemenea, această casetă apare în timpul funcționării normale a sistemului, în cazul în care cablul video se deconectează sau este deteriorat.




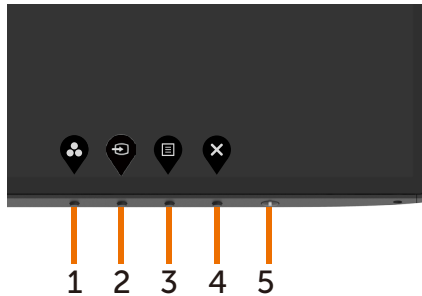
- 5 Opriți monitorul și reconectezi cablul video; apoi pornești atât computerul, cât și monitorul.

Dacă ecranul monitorului rămâne gol după ce utilizezi procedura anterioară, verificăți controlerul video și computerul, deoarece monitorul funcționează corespunzător.

Diagnosticarea încorporată

Monitorul are un instrument încorporat de diagnosticare ce vă ajută să determinați dacă anomalia de ecran cu care vă confrunțați reprezintă o problemă inerentă a monitorului sau a computerului și a plăcii video.

 **NOTĂ:** Puteți executa diagnosticarea încorporată doar atunci când cablul video este deconectat și monitorul se găsește în modul de testare automată.



Pentru a executa diagnosticarea încorporată:



- 1 Asigurați-vă că ecranul este curat (nu există particule de praf pe suprafața ecranului).
- 2 Deconectați cablul (cablurile) video de pe partea din spate a computerului sau a monitorului. Monitorul intră apoi în modul de testare automată.
- 3 Apăsăți continuu pe **butonul 1** timp de 5 secunde. Apare un ecran gri.
- 4 Verificați cu atenție ecranul pentru prezența anomaliilor.
- 5 Apăsăți din nou pe **butonul 1** de pe panoul frontal. Culoarea ecranului se modifică la roșu.
- 6 Verificați afișajul pentru prezența oricăror anomalii.
- 7 Repetați pașii 5 și 6 pentru a verifica afișajul cu ecrane în verde, albastru, negru, alb și text.

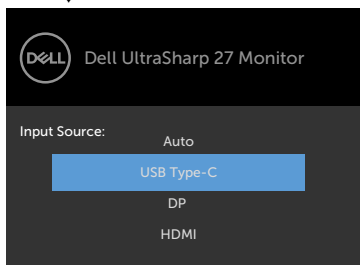
Testul este finalizat atunci când apare ecranul de text. Pentru a ieși, apăsați din nou pe **butonul 1**. Dacă nu detectați nicio anomalie de ecran prin utilizarea instrumentului încorporat de diagnosticare, monitorul funcționează corespunzător. Verificați placa video și computerul.




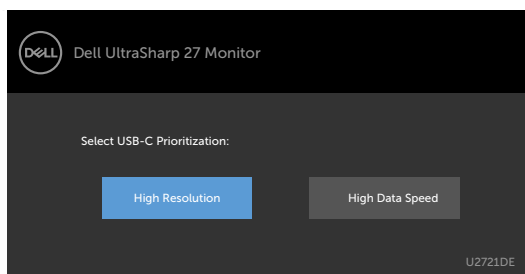
Setarea prioritizării USB-C când încărcarea de la USB-C este setată la Pornită în timpul alimentării oprite



Dacă **USB-C Charging (încărcare USB-C)** este setată la **On During Power Off (Pornită în timpul alimentării oprite)**, monitorul vă permite să specificați setările pentru USB-C Prioritization (Prioritizarea USB-C) numai atunci când PC-ul este oprit.

- 1 Asigurați-vă că PC-ul este oprit.
- 2 Apăsați orice buton de comandă în afară de butonul de alimentare pentru a afișa meniul de comenzi rapide al opțiunii Input Source (Sursă de intrare).
- 3 Utilizați butonul  sau  pentru a evidenția **USB Type-C (USB tip C)**.



- 4 Apăsați lung butonul  timp de aproximativ 8 secunde.
- 5 Se va afișa mesajul de configurare pentru **USB-C Prioritization (Prioritizare USB-C)**.



- 6 Utilizați butonul  sau  pentru a specifica prioritatea de transfer preferată.
- 7 Setarea va intra în vigoare după ce porniți PC-ul.



Probleme obișnuite

Tabelul următor conține informații generale privind problemele obișnuite ale monitorului pe care este posibil să le întâmpinați, precum și soluțiile posibile:

Simptome obișnuite	Problema pe care o întâmpinați	Soluții posibile
Lipsă semnal video/ indicator LED de alimentare stins	Lipsă imagine	<ul style="list-style-type: none">• Asigurați-vă de conectarea corectă și fermă a cablului video între monitor și computer.• Verificați dacă priza de alimentare funcționează corect utilizând orice alt echipament electric.• Asigurați-vă că butonul de alimentare este apăsat complet.• Asigurați-vă că este selectată sursa de intrare corectă în meniul Input Source (Sursă intrare).
Lipsă semnal video/ indicator LED de alimentare aprins	Lipsă imagine sau absență luminozitate	<ul style="list-style-type: none">• Măriți luminozitatea și contrastul prin afișarea pe ecran.• Efectuați verificarea caracteristicii de testare automată a monitorului.• Verificați prezența pinilor îndoșiți sau rușiți din conectorul cablului video.• Executați diagnosticarea încorporată.• Asigurați-vă că este selectată sursa de intrare corectă în meniul Input Source (Sursă intrare).
Pixeli lipsă	ecranul are puncte	<ul style="list-style-type: none">• Efectuați un ciclu de pornire-oprire.• Opțiunea Pixel care este dezactivată permanent este un defect natural care poate apărea în tehnologia LCD.• Pentru mai multe informații legate de Politică privind pixelii și calitatea monitoarelor Dell, consultați site-ul de asistență Dell la adresa: www.dell.com/support/monitors.
Pixeli blocați	ecranul are puncte luminoase	<ul style="list-style-type: none">• Efectuați un ciclu de pornire-oprire.• Opțiunea Pixel care este dezactivată permanent este un defect natural care poate apărea în tehnologia LCD.• Pentru mai multe informații legate de Politică privind pixelii și calitatea monitoarelor Dell, consultați site-ul de asistență Dell la adresa: www.dell.com/support/monitors.
Probleme privind luminozitatea	Imaginea este prea întunecată sau prea luminoasă	<ul style="list-style-type: none">• Reinițializați monitorul la setările din fabrică.• Măriți luminozitatea și contrastul prin afișarea pe ecran.
Probleme legate de siguranță	Semne vizibile de fum sau scântei	<ul style="list-style-type: none">• Nu efectuați nicio operațiune de depanare.• Contactați imediat Dell.



Simptome obișnuite	Problema pe care o întâmpinați	Soluții posibile
Probleme intermitente	Monitorul funcționează defectuos uneori	<ul style="list-style-type: none"> Asigurați-vă de conectarea corectă și fermă a cablului video între monitor și computer. Reinițializați monitorul la setările din fabrică. Efectuați verificarea cu caracteristica de monitorizare automată pentru a determina dacă problema intermitentă se produce în modul de testare automată.
Culoare lipsă	Lipsește culoarea din imagine	<ul style="list-style-type: none"> Efectuați testarea automată a monitorului. Asigurați-vă de conectarea corectă și fermă a cablului video între monitor și computer. Verificați prezența pinilor îndoiți sau ruși din conectorul cablului video.
Culoare incorectă	Culoarea imaginii nu este corectă	<ul style="list-style-type: none"> Modificați setările pentru Preset Modes (Moduri presetate) din meniul OSD Color (Culoare) în funcție de aplicație. Ajustați valoarea R/G/B de sub Custom. Color (Culoare particularizată) din meniul OSD Color (Culoare). Modificați opțiunea Input Color Format (Format culoare de intrare) la PC RGB sau YPbPr în meniul OSD Color (Culoare). Executați diagnosticarea încorporată.
Retenție a imaginii de la o imagine statică rămasă pe monitor pentru o perioadă îndelungată	Pe ecran apare o umbră ușoară a imaginii statice afișate	<ul style="list-style-type: none"> Setați ecranul să se oprească după câteva minute de inactivitate. Acestea pot fi ajustate în opțiunile de alimentare Windows sau în setarea de economisire a energiei Mac. Alternativ, utilizați un economizor de ecran dinamic.


Probleme specifice produsului

Problemă	Problema pe care o întâmpinați	Soluții posibile
Imaginea de pe ecran este prea mică	Imaginea este centrată pe ecran, dar nu umple întreaga suprafață de vizualizare	<ul style="list-style-type: none"> Verificați setarea Aspect Ratio (Raport de aspect) din meniul OSD Display (Afișaj). Reinițializați monitorul la setările din fabrică.



Problemă	Problema pe care o întâmpinați	Soluții posibile
Imposibil de ajustat monitorul cu ajutorul butoanelor de pe panoul frontal	Meniul OSD nu apare pe ecran	<ul style="list-style-type: none"> • Opriti monitorul, deconectați cablul de alimentare a monitorului, reconectați-l, iar apoi porniți monitorul.
Lipsă semnal de intrare atunci când se apasă pe comenzile de utilizator	Lipsă imagine, indicatorul LED este alb	<ul style="list-style-type: none"> • Verificați sursa de semnal. Asigurați-vă că nu se găsește în modul de economisire a energiei computerul, mutând mouse-ul sau apăsând pe orice tastă de pe tastatură. • Verificați dacă este conectat corespunzător cablul de semnal. Reconectați cablul de semnal dacă este necesar. • Reinițializați computerul sau playerul video.
Imaginea nu umple întregul ecran	Imaginea nu poate umple ecranul pe înălțime sau pe lățime	<ul style="list-style-type: none"> • Datorită diverselor formate video (raport de aspect) ale DVD-urilor, este posibil ca monitorul să afișeze pe ecranul complet. • Executați diagnosticarea încorporată.
Nicio imagine la utilizarea conexiunii USB Type-C la computer, laptop etc	Ecran negru	<ul style="list-style-type: none"> • Verificați dacă interfața USB Type-C a dispozitivului acceptă modul alternativ DP. • Verificați dacă dispozitivul necesită pentru alimentare o putere mai mare de 65 W. • Interfața USB Type-C a dispozitivului nu acceptă modul alternativ DP. • Setați Windows la modul Proiecție. • Asigurați-vă că nu este deteriorat cablul USB Type-C.
Nu se încarcă atunci când se utilizează conexiunea USB Type-C la un computer, la un laptop etc	Nu se încarcă	<ul style="list-style-type: none"> • Verificați dacă dispozitivul poate accepta unul dintre profilurile de încărcare de 5 V/9 V/15 V/20 V. • Verificați dacă Notebook-ul necesită un adaptor de alimentare > 65 W. • Dacă Notebook-ul necesită un adaptor de alimentare > 65 W, este posibil ca acesta să nu se încarce cu conexiunea USB Tip C. • Asigurați-vă că utilizați numai un adaptor aprobat de Dell sau adaptorul livrat împreună cu produsul. • Asigurați-vă că nu este deteriorat cablul USB Type-C.



Problemă	Problema pe care o întâmpinați	Soluții posibile
Încărcare intermitentă atunci când se utilizează conexiunea USB Type-C la un computer, la un laptop etc	Încărcare intermitentă	<ul style="list-style-type: none"> • Verificați dacă dispozitivul are un consum maxim de energie de peste 65 W. • Asigurați-vă că utilizați numai un adaptor aprobat de Dell sau adaptorul livrat împreună cu produsul. • Asigurați-vă că nu este deteriorat cablul USB Type-C.
Lipsă imagine atunci când se utilizează conexiunea DP la PC	Ecran negru	<ul style="list-style-type: none"> • Verificați pentru care standard DP (DP 1,1a sau DP 1,4) este certificată placa grafică. Descărcați și instalați cel mai recent driver de placă grafică. • Anumite plăci grafice DP 1,1a nu acceptă monitoare DP 1.4. Faceți salt la meniul OSD, sub selecția Input Source (Sursă intrare), apăsați continuu pe tasta de selectare DP  timp de 8 secunde pentru a modifica setarea monitorului de la DP 1,4 la DP 1,1a.
Nu afișează imaginea în MST prin USB Type-C	Ecran negru sau al doilea DUT nu este în modul Prime	<ul style="list-style-type: none"> • Intrare USB Type-C, Mergeți la meniul OSD, în Informații afișaj verificați dacă Rata de transfer este HBR2 sau HBR3, dacă rata de transfer este HBR2, folosiți un cablu USB Type-C la DP pentru a porni MST.
Lipsă conexiune rețea	Pierdere rețea sau rețea intermitentă	<ul style="list-style-type: none"> • Verificați pentru a vă asigura că prioritatea datelor este selectată în OSD. Nu porniți/opriți alimentarea în timp ce rețeaua este conectată; păstrați butonul de alimentare în poziția Pornit.
Portul LAN nu funcționează	Problemă de setare a sistemului de operare sau a conexiunii prin cablu	<ul style="list-style-type: none"> • Asigurați-vă sunt instalate cele mai recente versiuni ale BIOS și ale driverelor pentru computer. • Asigurați-vă că este instalat controlerul Ethernet RealTek Gigabit în Managerul de dispozitive Windows. • Dacă există o opțiune de configurare a BIOS-ului pentru LAN/GBE activat/dezactivat, asigurați-vă că este setată la activat. • Asigurați-vă că este conectat în siguranță cablul Ethernet la monitor și la hub/router/firewall. • Verificați LED-ul de stare al cablului Ethernet pentru a confirma conectivitatea. Re-conectați ambele capete ale cablului Ethernet dacă LED-ul nu este aprins. • Mai întâi opriți computerul și deconectați cablul de tip C și cablul de alimentare al monitorului. Apoi, porniți computerul, conectați cablul de alimentare al monitorului și cablul de tip C.



Instrucțiuni de siguranță

Pentru afișajele cu cadru lucios, utilizatorul trebuie să ia în considerare plasarea afișajului, deoarece cadrul poate cauza reflexii perturbatoare de la surse de iluminat și suprafețe strălucitoare înconjurătoare.

⚠ AVERTISMENT: Utilizarea de comenzi, ajustări sau proceduri, altele decât cele specificate în această documentație, poate avea drept rezultat expunerea la șoc, la pericole electrice și/ori la pericole mecanice.

Pentru informații privind instrucțiunile de siguranță, consultați Informațiile de reglementare, de mediu și de siguranță (SERI).

Note FCC (doar pentru SUA) și alte informații de reglementare

Pentru notele FCC și alte informații de reglementare, consultați site-ul web de conformitate cu reglementările, la adresa www.dell.com/regulatory_compliance.

Cum se poate contacta Dell

Pentru clienții din Statele Unite, apălați 800-WWW-DELL (800-999-3355).

📄 NOTĂ: Dacă nu aveți o conexiune activă la internet, puteți găsi informațiile de contact pe factura de achiziție, pe bonul de livrare, pe chitanță sau în catalogul de produse Dell.

Dell oferă mai multe opțiuni de asistență și service online și prin telefon. Disponibilitatea diferă în funcție de țară și de produs, iar unele servicii s-ar putea să nu fie disponibile în regiunea dvs.

Pentru a accesa conținut de asistență online pentru monitor:

Consultați adresa www.dell.com/support/monitors.

Pentru a contacta Dell cu privire la probleme legate de vânzări, de asistență tehnică sau de servicii pentru clienți:

- 1 Accesați adresa www.dell.com/support.
- 2 Verificați țara sau regiunea dvs. în meniul vertical Alegeți o țară/regiune din colțul din dreapta-jos al paginii.
- 3 Faceți clic pe **Contact Us (Contactați-ne)** lângă lista verticală a țărilor.
- 4 Selectați linkul corespunzător pentru serviciu sau pentru asistență tehnică, în funcție de cerințele dvs.
- 5 Alegeți metoda de contactare a reprezentanților Dell care vă convine.



Baza de date UE a produselor pentru eticheta energetică și fișa cu informații despre produs

U2421HE: <https://eprel.ec.europa.eu/qr/344902>

U2721DE: <https://eprel.ec.europa.eu/qr/344911>

Configurarea monitorului

Setarea rezoluției de afișare la 1920 x 1080 (U2421HE)/2560 x 1440 (U2721DE) (maximum)

Pentru performanțe optime, setați rezoluția de afișare la **1920 x 1080 (U2421HE)/2560 x 1440 (U2721DE)** de pixeli efectuând următorii pași:

În Windows Vista, Windows 7, Windows 8 sau Windows 8.1:

- 1 Doar pentru Windows 8 sau Windows 8.1, selectați comutarea dalei Desktop la desktopul clasic. Pentru Windows Vista și Windows 7, ignorați acest pas.
- 2 Faceți clic dreapta pe desktop și faceți clic pe **Screen Resolution (Rezoluție ecran)**.
- 3 Faceți clic pe lista verticală din Rezoluție ecran și selectați **1920 x 1080 (U2421HE)/2560 x 1440 (U2721DE)**.
- 4 Faceți clic pe **OK**.


În Windows 10:

- 1 Faceți clic dreapta pe desktop și faceți clic pe **Display Settings (Setări afișare)**.
- 2 Faceți clic pe **Advanced display settings (Setări avansate pentru afișaj)**.
- 3 Faceți clic pe lista verticală din **Resolution (Rezoluție)** și selectați **1920 x 1080 (U2421HE)/2560 x 1440 (U2721DE)**.
- 4 Faceți clic pe **Apply (Se aplică)**.

Dacă nu vedeți rezoluția recomandată drept opțiune, este posibil să fie necesară actualizarea driverului plăcii grafice. Alegeți scenariul de mai jos care descrie cel mai bine sistemul computerului pe care îl utilizați și urmați pașii redați.

Computer Dell

- 1 Accesați adresa www.dell.com/support, introduceți eticheta de service și descărcați cel mai recent driver pentru placa grafică.
- 2 După instalarea driverelor pentru adaptorul grafic, încercați să setați rezoluția la **1920 x 1080 (U2421HE)/2560 x 1440 (U2721DE)** din nou.

 **NOTĂ:** Dacă nu reușiți să setați rezoluția la **1920 x 1080 (U2421HE)/2560 x 1440 (U2721DE)**, contactați Dell pentru informații privind adaptoarele grafice care acceptă aceste rezoluții.




Computer non-Dell

În Windows Vista, Windows 7, Windows 8 sau Windows 8.1:

- 1 Doar pentru Windows 8 sau Windows 8.1, selectați comutarea dalei Desktop la desktopul clasic. Pentru Windows Vista și Windows 7, ignorați acest pas.
- 2 Faceți clic dreapta pe desktop și faceți clic pe **Personalization (Personalizare)**.
- 3 Faceți clic pe **Change Display Settings (Modificare setări de afișare)**.
- 4 Faceți clic pe **Advanced Settings (Setări complexe)**.
- 5 Identificați furnizorul controlerului plăcii grafice din descrierea de pe partea superioară a ferestrei (de ex., NVIDIA, AMD, Intel etc.).
- 6 Consultați site-ul web al furnizorului plăcii grafice pentru drivere actualizate (de exemplu, www.amd.com sau www.nvidia.com).
- 7 După instalarea driverelor pentru adaptorul grafic, încercați să setați rezoluția la **1920 x 1080 (U2421HE)/2560 x 1440 (U2721DE)** din nou.

În Windows 10:

- 1 Faceți clic dreapta pe desktop și faceți clic pe **Display Settings (Setări afișare)**.
- 2 Faceți clic pe **Advanced display settings (Setări avansate pentru afișaj)**.
- 3 Faceți clic pe **Display adapter properties (Afișați proprietățile adaptorului)**.
- 4 Identificați furnizorul controlerului plăcii grafice din descrierea de pe partea superioară a ferestrei (de ex., NVIDIA, AMD, Intel etc.).
- 5 Consultați site-ul web al furnizorului plăcii grafice pentru drivere actualizate (de exemplu, www.amd.com sau www.nvidia.com).
- 6 După instalarea driverelor pentru adaptorul grafic, încercați să setați rezoluția la **1920 x 1080 (U2421HE)/2560 x 1440 (U2721DE)** din nou.

 **NOTĂ:** Dacă nu reușiți să setați rezoluția recomandată, contactați producătorul computerului sau luați în considerare achiziționarea unui adaptor grafic care acceptă rezoluția video.



Indicații privind întreținerea

Curățarea monitorului

 **AVERTISMENT:** Înainte de curățarea monitorului, deconectați cablul de alimentare a monitorului de la priza electrică.

 **ATENȚIE:** Citiți și urmați secțiunea **Instrucțiuni de siguranță** înainte de curățarea monitorului.

Pentru cele mai bune practici, respectați aceste instrucțiuni din lista de mai jos la despachetarea, la curățarea sau la manevrarea monitorului:

- Pentru a curăța ecranul antistatic, umeziți ușor o cârpă moale și curată cu apă. Dacă este posibil, utilizați un șervețel sau o soluție specială pentru curățarea ecranului, adecvată pentru stratul de acoperire antistatic. Nu utilizați benzen, diluant, amoniac, substanțe de curățare abrazive sau aer comprimat.
- Utilizați o cârpă moale, ușor umezită pentru a curăța monitorul. Evitați utilizarea oricăror detergenți, deoarece unii detergenți lasă o peliculă lăptoasă pe monitor.
- Dacă observați un praf alb atunci când despachetați monitorul, ștergeți-l cu o cârpă.
- Manevrați monitorul cu atenție, deoarece este posibil ca un monitor de culoare mai închisă să se zgârie și să afișeze urme de uzură albe într-o măsură mai mare decât un monitor de culoare mai deschisă.
- Pentru a contribui la păstrarea unei calități optime a imaginii monitorului, utilizați un economizor de ecran dinamic și opriți monitorul atunci când nu este în uz.

