




# Monitor Dell UltraSharp 24/27 Hub USB-C - U2421HE/U2721DE Manual de Usuário

Modelo: U2421HE/U2721DE  
Modelo Regulatório: U2421HEt/U2721DEt



-  **OBSERVAÇÃO:** Uma NOTA indica informações importantes que o ajudam a usar melhor seu computador.
-  **CUIDADO:** Uma PRECAUÇÃO indica dano em potencial ao hardware ou perda de dados se as instruções não forem seguidas.
-  **AVISO:** Um ALERTA indica o risco de danos materiais, danos pessoais ou morte.

**Copyright © 2020 Dell Inc. ou suas subsidiárias. Todos os direitos reservados** EMC, Dell e outras marcas são marcas comerciais da Dell Inc. ou suas subsidiárias. Outros nomes podem ser marcas registradas de seus respectivos proprietários.

# Conteúdo

<b>Sobre seu monitor</b> .....	<b>5</b>
Conteúdo da embalagem. ....	5
Atributos. ....	6
Peças e Controles .....	7
Especificações do Monitor .....	10
Plug-and-Play. ....	24
Qualidade do monitor LCD e Política de Pixel .....	24
<b>Configurando o Monitor</b> .....	<b>25</b>
Fixação do Suporte .....	25
Usando a Extensão Vertical, Articulação e Inclinação. ....	27
Ajustando as Definições de Rotação de Visualização de seu Sistema	28
Conectando seu Monitor .....	29
Organizando Cabos .....	32
Removendo o Suporte do Monitor .....	32
Montagem de Parede (Opcional) .....	33
<b>Operando o Monitor</b> .....	<b>34</b>
Ligando o Monitor .....	34
Usando os Controles do Painel Frontal .....	34
Usando a função de bloqueio OSD .....	36
Usando o Menu de Instruções Na Tela (OSD) .....	39



<b>Solução de problemas</b> . . . . .	<b>57</b>
Autoteste . . . . .	57
Diagnósticos Integrados . . . . .	58
Configurar a Prioridade USB-C quando o Carregamento USB-C estiver definido como Ativado durante Desligado . . . . .	59
Problemas Comuns . . . . .	60
Problemas Específicos do Produto . . . . .	61
<b>Apêndice</b> . . . . .	<b>64</b>
Instruções de Segurança . . . . .	64
Avisos da FCC (somente para os EUA) e Outras informações regulamentares. . . . .	64
Como entrar em contato com a Dell . . . . .	64
Banco de dados de produtos da UE para etiqueta de energia e ficha de informações do produto . . . . .	65
Instalação do monitor . . . . .	65
Orientações de Manutenção. . . . .	67



# Sobre seu monitor


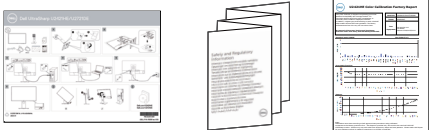
## Conteúdo da embalagem

O monitor vem com os componentes mostrados abaixo. Certifique-se de ter recebido todos os componentes e [entre em contato com a Dell](#) se algo estiver faltando.

**OBSERVAÇÃO:** Alguns itens podem ser opcionais e podem não ser fornecidos com o monitor. Alguns recursos ou mídias podem não estar disponíveis em alguns países.

	Monitor/Display
	Elevação do suporte
	Base de suporte
	Cabo de alimentação (varia por países)
	Cabo USB tipo C (C para C)



	<p>Cabo DP</p>
	<ul style="list-style-type: none"> <li>• Guia de Configuração Rápida</li> <li>• Informações de Segurança, Ambientais e Regulamentares</li> <li>• Relatório de calibração de fábrica</li> </ul>

## Atributos

O monitor **Dell UltraSharp U2421HE/U2721DE** tem uma matriz ativa, transistor de filme fino (TFT), tela de cristal líquido (LCD), e iluminação de fundo com LED. Os recursos do monitor incluem:

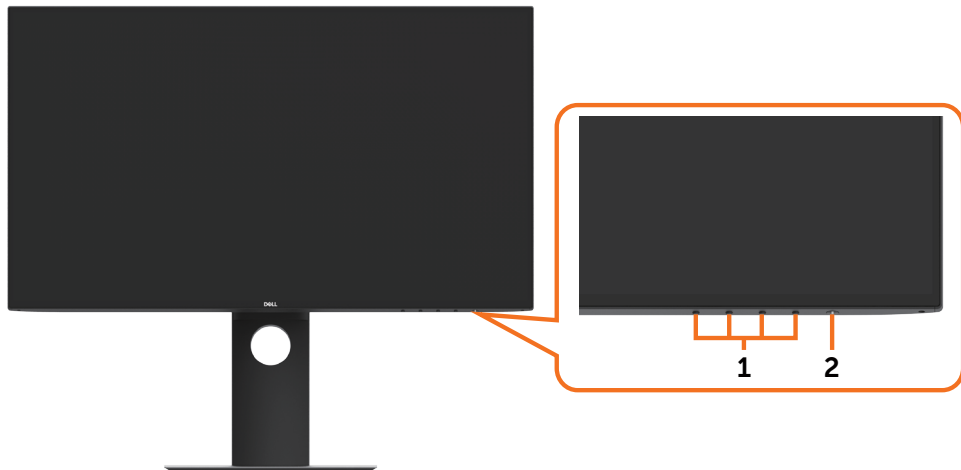
- **U2421HE:** 60,47 cm (23,8 pol) de área de visualização (medida na diagonal). Resolução 1920 x 1080 (16:9) e suporte de tela cheia para resoluções mais baixas.
- **U2721DE:** 68,47 cm (27 pol) de área de visualização (medida na diagonal). Resolução 2560 x 1440 (16:9) e suporte de tela cheia para resoluções mais baixas.
- Amplos ângulos de visão com 99% de cor sRGB com Delta E<2 médio.
- Capacidade de ajuste da extensão vertical, articulação e inclinação.
- Suporte removível e furos de montagem Video Electronics Standards Association (VESA) de 100 mm para soluções de montagem flexíveis.
- Moldura ultra fina minimiza a lacuna da moldura no monitor multi-uso, permitindo configuração mais fácil com uma elegante experiência de visualização.
- Ampla conectividade digital com DP que ajuda a aprovar o seu monitor.
- Única fonte de alimentação USB tipo C para notebook compatível durante a recepção de sinais de vídeo e dados.
- As portas USB-C e RJ45 permitem uma experiência conectada à rede por um único cabo.
- Capacidade Plug and Play se suportada pelo seu sistema.
- Ajustes de instruções na tela (OSD) para facilidade de configuração e otimização da tela.
- Trava de botões de OSD e Energia.
- Slot de trava de segurança.
- ≤ 0,3 W em Modo de Espera.
- Otimize o conforto dos olhos com uma tela livre de cintilação.

**OBSERVAÇÃO:** Os possíveis efeitos a longo prazo de emissão de luz azul do monitor podem causar danos aos olhos, incluindo fadiga ocular ou cansaço visual digital. O recurso ComfortView é projetado para reduzir a quantidade de luz azul emitida a partir do monitor para otimizar o conforto do olho.



# Peças e Controles

## Vista frontal



Etiqueta	Descrição
1	Botões de função (Para mais informações, consulte <a href="#">Operando o Monitor</a> )
2	Botão Liga/ Desliga (com indicador de LED)



## Vista traseira



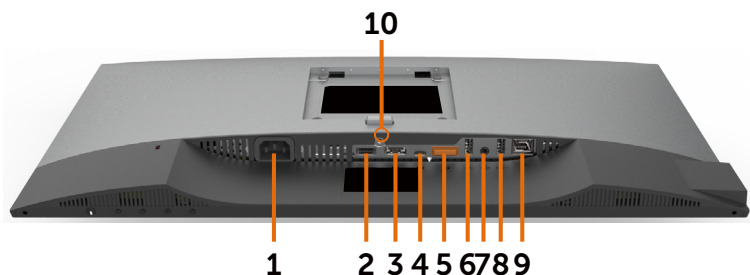
Etiqueta	Descrição	Utilização
1	Orifícios de montagem VESA 100 mm x 100 mm (sob a capa VESA)	Suporte de parede do monitor usando kit de montagem VESA compatível de parede (100 mm x 100 mm).
2	Etiqueta de regulamentação	Lista as aprovações regulamentares.
3	Botão de liberação do suporte	Libera o suporte do monitor.
4	Slot de trava de segurança	Use uma trava de segurança para prender o monitor. (vendido separadamente).
5	Endereço Mac, código de barras, número de série e etiqueta de serviço	Consulte a etiqueta se precisar entrar em contato com a Dell para obter suporte técnico.
6	Slot de gestão de cabo	Para organizar os cabos colocando-os no slot.



## Vista Lateral





## Vista Inferior



Etiqueta	Descrição	Utilização
1	Conector de energia AC	Para conectar o cabo de energia do monitor.
2	Porta HDMI	Conecte seu computador com o cabo HDMI (Opcional).
3	Conector DP (entrada)	Conecte o cabo DP de seu computador.
4	USB Tipo C / DisplayPort	Conecte ao seu computador usando o cabo USB Tipo C. A porta USB 3,1 Type-C oferece a taxa de transferência mais rápida e o modo alternativo com DP 1,4 suporta resolução máxima de 1920 x 1080 a 60Hz (U2419HC) e 2560 x 1440 a 60Hz (U2719DC), PD 20V/3,25A, 15V/3A 9V/3A, 5V/3A. <b>OBSERVAÇÃO:</b> O USB Tipo C não é suportado nas versões do Windows anteriores ao Windows 10.
5	Conector DP (saída) 	Saída DP para monitor compatível MST (transporte multi-stream). Para habilitar MST, consulte a instrução na seção " <a href="#">Conectando o Monitor para Função DP MST</a> ". <b>OBSERVAÇÃO:</b> Remova o tampão de borracha quando utilizar o conector de saída DP.
6&8	Portas downstream USB (2)	Conecte seu dispositivo USB. Você pode usar essas portas somente depois de ter conectado o cabo USB (do tipo C ao tipo C) do computador ao monitor. Porta com o ícone  bateria suporta o carregamento da bateria Rev. 1.2.
7	Porta de saída de linha de áudio	Conecta autofalantes para reproduzir áudio passando por canais de áudio USB Tipo C ou DisplayPort. Suporta apenas áudio de 2 canais. <b>OBSERVAÇÃO:</b> A porta de saída de linha de áudio não suporta fones de ouvido.
9	Conector RJ-45	Conecte-se à Internet. Você somente pode navegar na Internet via RJ45 depois de conectar o cabo USB (Tipo-A ao Tipo-C ou Tipo-C ao Tipo-C) do computador ao monitor.



<b>10</b>	Trava do suporte	Para travar o suporte no monitor usando o parafuso M3 x 6 mm (U2721DE)/M3 x 8 mm (U2421HE) (o parafuso nãoéforneçido)
-----------	------------------	---

## Especificações do Monitor

<b>Modelo</b>	<b>U2421HE</b>	<b>U2721DE</b>
Tipo de tela	Matriz ativa - TFT LCD	Matriz ativa - TFT LCD
Tipo de painel	Tecnologia de comutaçãõ em plano	Tecnologia de comutaçãõ em plano
Proporçãõ	16:9	16:9
Dimensões de imagem visíveis		
Diagonal	60,47 cm (23,8 polegadas)	68,47 cm (27 polegadas)
Área ativa		
Horizontal	527,04 mm (20,75 polegadas)	596,74 mm (23,49 polegadas)
Vertical	296,46 mm (11,67 polegadas)	335,66 mm (13,21 polegadas)
Área	156246,3 mm <sup>2</sup> (242,15 polegadas <sup>2</sup> )	200301,7 mm <sup>2</sup> (310,30 polegadas <sup>2</sup> )
Espaçamento de pixel	0,2745 mm x 0,2745 mm	0,233 mm x 0,233 mm
Pixel por Polegada (PPI)	92,5	109
Ângulo de visãõ		
Horizontal	178 graus típico	178 graus típico
Vertical	178 graus típico	178 graus típico
Brilho	250 cd/m <sup>2</sup> (típico)	350 cd/m <sup>2</sup> (típico)
Relaçãõ de contraste	1000:1 (típico)	1000:1 (típico)
Revestimento da Tela de Exibiçãõ	Tratamento anti-brilho do revestimento duro polarizador frontal (3 H)	Tratamento anti-brilho do revestimento duro polarizador frontal (3 H)
Luz de Fundo	LED	LED
Tempo de Resposta (Cinza a Cinza)	5 ms (rápido) 8 ms (Modo NORMAL)	5 ms (rápido) 8 ms (Modo NORMAL)
Profundidade de cor	16,7 milhões de cores	16,7 milhões de cores
Gama de cores*	99% sRGB 99% REC709 85% DCI-P3	99% sRGB 99% REC709 85% DCI-P3
Precisãõ de calibraçãõ	Delta E < 2 (média)	Delta E < 2 (média)



Conectividade	<ul style="list-style-type: none"> <li>• 1 x DP 1,4 (HDCP 1,4)</li> <li>• 1 x HDMI1,4 (HDPC 1,4)</li> <li>• 1 x USB Tipo C (Modo alternativo com DP 1,4, porta USB 3,1 upstream, PD de Entrega de energia até 65 W)</li> <li>• 1 x DP (saída) com MST (HDCP 1,4)</li> <li>• 2 x portas downstream USB 3,0</li> <li>• 2 x USB 3,0 com capacidade de carregamento BC1,2 em 2A (max)</li> <li>• 1 x linha de áudio analógica 2,0 de saída (tomada 3,5 mm)</li> <li>• 1 x RJ45</li> </ul>	<ul style="list-style-type: none"> <li>• 1 x DP 1,4 (HDCP 1,4)</li> <li>• 1 x HDMI1,4 (HDPC 1,4)</li> <li>• 1 x USB Tipo C (Modo alternativo com DP 1,4, porta USB 3,1 upstream, PD de Entrega de energia até 65 W)</li> <li>• 1 x DP (saída) com MST (HDCP 1,4)</li> <li>• 2 x portas downstream USB 3,0</li> <li>• 2 x USB 3,0 com capacidade de carregamento BC1,2 em 2A (max)</li> <li>• 1 x linha de áudio analógica 2,0 de saída (tomada 3,5 mm)</li> <li>• 1 x RJ45</li> </ul>
Largura da borda (borda do monitor para área ativa)	5,0 mm (Topo) 5,1 mm (Esquerda/Direita) 8,0 mm (Inferior)	6,90 mm (Topo) 6,90 mm (Esquerda/Direita) 8,1 mm (Inferior)
Ajustabilidade		
Suporte de altura ajustável	130 mm	130 mm
Inclinação	-5 graus a 21 graus	-5 graus a 21 graus
Pivô	-40 graus a 40 graus	-40 graus a 40 graus
Gerenciamento de cabo	sim	sim
Compatibilidade do Dell Display Manager (DDM)	Fácil organizar e outras características	Fácil organizar e outras características
Segurança	Slot de bloqueio de segurança (trava de cabo vendida separadamente) Slot de bloqueio do carrinho anti-roubo (para painel)	Slot de bloqueio de segurança (trava de cabo vendida separadamente) Slot de bloqueio do carrinho anti-roubo (para painel)

## Resolução

Modelo	U2421HE	U2721DE
Alcance de varredura horizontal	30 kHz - 83 kHz	30 kHz - 90 kHz
Alcance de varredura vertical	56 Hz - 76 Hz	56 Hz - 76 Hz
Mais alta resolução de pré-ajuste	1920 x 1080 a 60 Hz	2560 x 1440 a 60 Hz



Capacidades de Exibição de Vídeo (reprodução DP e USB Tipo C)	480i, 480p, 576i, 576p, 720p, 1080i, 1080p	480i, 480p, 576i, 576p, 720p, 1080i, 1080p
---	--	--

## Modos de exibição predefinidos

### U2421HE

Modo de Exibição	Frequência horizontal (kHz)	Frequência vertical (Hz)	Clock de Pixel (MHz)	Polaridade de sincronização (horizontal / vertical)
720 x 400	31,5	70,0	28,3	-/+
VESA, 640 x 480	31,5	60,0	25,2	-/-
VESA, 640 x 480	37,5	75,0	31,5	-/-
VESA, 800 x 600	37,9	60,3	40,0	+/+
VESA, 800 x 600	46,9	75,0	49,5	+/+
VESA, 1024 x 768	48,4	60,0	65,0	-/-
VESA, 1024 x 768	60,0	75,0	78,8	+/+
VESA, 1152 x 864	67,5	75,0	108,0	+/+
VESA, 1280 x 1024	64,0	60,0	108,0	+/+
VESA, 1280 x 1024	80,0	75,0	135,0	+/+
VESA, 1600 x 900	60,0	60,0	108,0	-/+
VESA, 1920 x 1080	67,5	60,0	148,5	+/+

### U2721DE

Modo de Exibição	Frequência horizontal (kHz)	Frequência vertical (Hz)	Clock de Pixel (MHz)	Polaridade de sincronização (horizontal / vertical)
720 x 400	31,5	70,0	28,3	-/+
VESA, 640 x 480	31,5	60,0	25,2	-/-
VESA, 640 x 480	37,5	75,0	31,5	-/-
VESA, 800 x 600	37,9	60,3	40,0	+/+
VESA, 800 x 600	46,9	75,0	49,5	+/+
VESA, 1024 x 768	48,4	60,0	65,0	-/-
VESA, 1024 x 768	60,0	75,0	78,8	+/+
VESA, 1152 x 864	67,5	75,0	108,0	+/+
VESA, 1280 x 1024	64,0	60,0	108,0	+/+
VESA, 1280 x 1024	80,0	75,0	135,0	+/+
VESA, 1600 x 1200	75,0	60,0	162,0	+/+



VESA, 1920 x 1080	67,5	60,0	148,5	+/+
VESA, 2048 x 1080	66,58	60,0	147,16	+/-
CVR, 2560 x 1440	88,8	60,0	241,5	+/-

## Modos de Transmissão Multi-Transporte DP MST (MST)

### U2421HE

Monitor de Fonte MST	O número máximo de monitores externos que podem ser suportados
	1920 x 1080/60 Hz

**OBS.:** Resolução máxima do monitor externo suportado é 1920 x 1080 60Hz apenas.

### U2721DE

Monitor de Fonte MST	O número máximo de monitores externos que podem ser suportados
	2560 x 1440/60 Hz

**OBS.:** Resolução máxima do monitor externo suportado é 2560x1440 60Hz apenas.

## Modos de Transmissão Multi-Transporte USB-C MST (MST)

### U2421HE

Informação da Tela OSD: Taxa de link (atual)	O número máximo de monitores externos que podem ser suportados
	1920 x 1080/60 Hz
HBR3	2
HBR2	1

### U2721DE

Informação da Tela OSD: Taxa de link (atual)	O número máximo de monitores externos que podem ser suportados
	2560 x 1440/60 Hz
HBR3(Alta resolução)	1
HBR3(Alta velocidade de dados)	0
HBR2(Alta resolução)	1
HBR2(Alta velocidade de dados)	0



# Especificações Elétricas


<b>Modelo</b>	<b>U2421HE/U2721DE</b>	
Sinais de entrada de vídeo	<ul style="list-style-type: none"> <li>• Sinal de vídeo digital para cada linha diferencial. Por linha diferencial a uma impedância de 100 ohm.</li> <li>• Suporte de entrada do sinal DP/USB Tipo C.</li> </ul>	
Tensão de entrada / frequência / corrente	100 a 240 VAC/50 ou 60 Hz $\pm$ 3 Hz/1,8 A (Máx.)	
Corrente de pico	120 V: 30 A (Max.) 240 V: 60 A (Max.)	
<b>Consumo de energia</b>	<b>U2421HE</b>	0,2 W (Modo desligado) <sup>1</sup> 0,2 W (Modo de espera) <sup>1</sup> 12,9 W (Modo ligado) <sup>1</sup> 140 W (Máx.) <sup>2</sup> 12,87 W (Pon) <sup>3</sup> 43,56 kWh (TEC) <sup>3</sup>
	<b>U2721DE</b>	0,2 W (Modo desligado) <sup>1</sup> 0,2 W (Modo de espera) <sup>1</sup> 22,6 W (Modo ligado) <sup>1</sup> 160 W (Máx.) <sup>2</sup> 19,9 W (Pon) <sup>3</sup> 64,3 kWh (TEC) <sup>3</sup>

<sup>1</sup> Conforme definido na UE 2019/2021 e na UE 2019/2013.

<sup>2</sup> Brilho máximo e configuração de contraste com carga máxima de energia em todas as portas USB.

<sup>3</sup> Pon : Consumo de Energia de modo ligado como definido na versão Energy Star 8.0.  
TEC: Consumo total de energia em kWh como definido na versão Energy Star 8.0.

Este documento é apenas informativo e reflete o desempenho em laboratório. Seu produto pode funcionar de modo diferente, dependendo do software, componentes e periféricos que você encomendou e não terá nenhuma obrigação de atualizar essas informações. Assim, o cliente não deve confiar nesta informação na tomada de decisões sobre as tolerâncias elétrica ou de outra forma. Nenhuma garantia quanto à precisão ou integridade é expressa ou implícita.


 **OBSERVAÇÃO:** Este monitor é certificado pela **ENERGY STAR**.



Este produto está qualificado para o ENERGY STAR nas configurações padrão de fábrica, que podem ser restauradas pela função "Reset de Fábrica" no menu OSD. Alterar as configurações padrão de fábrica ou ativar outros recursos pode aumentar o consumo de energia, que pode exceder o limite especificado pela ENERGY STAR.



## Características Físicas

Modelo	U2421HE	U2721DE
Tipo de conector	<ul style="list-style-type: none"> <li>• DP conector (inclui entrada e saída DP)</li> <li>• HDMI conector</li> <li>• USB Tipo C conector</li> <li>• Saída da linha de áudio</li> <li>• RJ45 conector</li> <li>• Conector da porta de transmissão USB 3.0 x 4.</li> </ul> (Porta com ícone  da bateria suporta BC 1,2 )	<ul style="list-style-type: none"> <li>• DP conector (inclui entrada e saída DP)</li> <li>• HDMI conector</li> <li>• USB Tipo C conector</li> <li>• Saída da linha de áudio</li> <li>• RJ45 conector</li> <li>• Conector da porta de transmissão USB 3.0 x 4.</li> </ul> (Porta com ícone  da bateria suporta BC 1,2 )
Tipo de cabo de sinal	DP com cabo 1,8M DP Cabo 1,0 M USB Tipo C	DP com cabo 1,8M DP Cabo 1,0 M USB Tipo C
<b>Dimensões (com suporte)</b>		
Altura (estendida)	478,4 mm (18,84 polegadas)	520,2 mm (20,48 polegadas)
Altura (comprimida)	348,4mm (13,72 polegadas)	390,2 mm (15,36 polegadas)
Largura	538,5 mm (21,20 polegadas)	612,2 mm (24,10 polegadas)
Profundidade	165,0 mm (6,50 polegadas)	180,0 mm (7,09 polegadas)
<b>Dimensões (sem suporte)</b>		
Altura	313,7 mm (12,35 polegadas)	355,0 mm (13,98 polegadas)
Largura	538,5 mm (21,20 polegadas)	612,2 mm (24,10 polegadas)
Profundidade	39,0 mm (1,54 polegadas)	39,0 mm (1,54 polegadas)
<b>Dimensões do suporte</b>		
Altura (estendida)	393,5 mm (15,49 polegadas)	413,6 mm (16,28 polegadas)
Altura (comprimida)	347,0 mm (13,66 polegadas)	367,1 mm (14,45 polegadas)
Largura	218,0 mm (8,58 polegadas)	230,0 mm (9,06 polegadas)
Profundidade	165,0 mm (6,50 polegadas)	180,0 mm (7,09 polegadas)
<b>Peso</b>		
Peso com embalagem	7,55 kg (16,64 lb)	8,72 kg (19,22 lb)
Peso com montagem do suporte e cabos	5,32 kg (11,73 lb)	6,24 kg (13,75 lb)



Peso sem montagem do suporte e cabos (Para montagem em parede ou montagem VESA)	3,37 kg (7,43 lb)	4,19 kg (9,23 lb)
Peso da montagem do suporte	1,59 kg (3,50 lb)	1,72 kg (3,79 lb)

## Características Ambientais

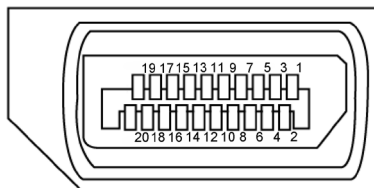
<b>Modelo</b>	<b>U2421HE/U2721DE</b>	
Compatível com Padrões		
<ul style="list-style-type: none"> <li>• Monitor com certificação ENERGY STAR</li> <li>• EPEAT registrado quando aplicável. O registro EPEAT varia por país. Ver <a href="http://www.epeat.net">www.epeat.net</a> para o status de registro pelo país.</li> <li>• Monitores com certificado TCO</li> <li>• Conforme com RoHS</li> <li>• Monitor livre de BFR/PVC (excluindo os cabos externos)</li> <li>• Atende aos requisitos atuais de vazamento da NFPA 99</li> <li>• Vidro sem arsênio e sem mercúrio para o painel apenas</li> </ul>		
Temperatura		
Operação	0°C a 40°C (32°F a 104°F)	
Não operacionais	-20°C a 60°C (-4°F a 140°F)	
Umidade		
Operação	10% a 80% (não-condensação)	
Não operacionais	5% a 90% (não-condensação)	
Altitude		
Operação	5,000 m (16,404 pés) max	
Não operacionais	12,192 m (40,000 pés) max	
Dissipação térmica		
<b>U2421HE</b>	478,02 BTU/hora (máxima) 44,02 BTU/hora (Modo ligado)	
<b>U2721DE</b>	546,30 BTU/hora (máxima) 77,11 BTU/hora (Modo ligado)	





# Atribuições dos Pinos

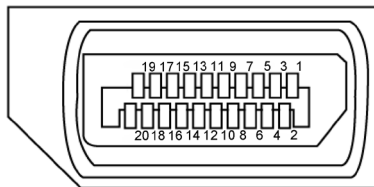
## Conector DP (entrada)



Número do pin	Lado 20 pinos do cabo de sinal Conectado
1	ML3(n)
2	GND
3	ML3(p)
4	ML2(n)
5	GND
6	ML2(p)
7	ML1(n)
8	GND
9	ML1(p)
10	ML0(n)
11	GND
12	ML0(p)
13	CONFIG1
14	CONFIG2
15	AUX CH (p)
16	GND
17	AUX CH (n)
18	Detecção Hot Plug
19	Retornar
20	DP_PWR



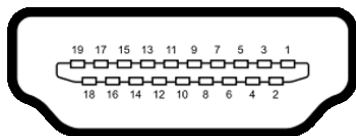
## Conector DP (saída)



Número do pin	Lado 20 pinos do cabo de sinal Conectado
1	ML0(p)
2	GND
3	ML0(n)
4	ML1(p)
5	GND
6	ML1(n)
7	ML2(p)
8	GND
9	ML2(n)
10	ML3(p)
11	GND
12	ML3(n)
13	CONFIG1
14	CONFIG2
15	AUX CH (p)
16	GND
17	AUX CH (n)
18	Detecção Hot Plug
19	Retornar
20	DP_PWR



## Conector HDMI

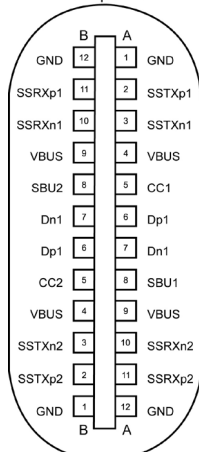


Número do pin	Lado 19 pinos do cabo de sinal Conectado
1	TMDS DATA 2+
2	TMDS DATA 2 SHIELD
3	TMDS DATA 2-
4	TMDS DATA 1+
5	TMDS DATA 1 SHIELD
6	TMDS DATA 1-
7	TMDS DATA 0+
8	TMDS DATA 0 SHIELD
9	TMDS DATA 0-
10	TMDS CLOCK+
11	TMDS CLOCK SHIELD
12	TMDS CLOCK-
13	CEC
14	Reservado (N.C. no dispositivo)
15	DDC CLOCK (SCL)
16	DDC DATA (SDA)
17	DDC/CEC TERRA
18	+5 V POWER
19	HOT PLUG DETECT



# Conector USB do tipo C

USB Type-C  
receptacle




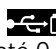
typically connected to a charger  
through a Type-C cable

Pino	Sinal	Pino	Sinal
<b>A1</b>	GND	<b>B12</b>	GND
<b>A2</b>	SSTXp1	<b>B11</b>	SSRXp1
<b>A3</b>	SSTXn1	<b>B10</b>	SSRXn1
<b>A4</b>	VBUS	<b>B9</b>	VBUS
<b>A5</b>	CC1	<b>B8</b>	SBU2
<b>A6</b>	Dp1	<b>B7</b>	Dn1
<b>A7</b>	Dn1	<b>B6</b>	Dp1
<b>A8</b>	SBU1	<b>B5</b>	CC2
<b>A9</b>	VBUS	<b>B4</b>	VBUS
<b>A10</b>	SSRXn2	<b>B3</b>	SSTXn2
<b>A11</b>	SSRXp2	<b>B2</b>	SSTXp2
<b>A12</b>	GND	<b>B1</b>	GND




## Interface Bus Serial Universal (USB)


Esta seção fornece a você informações sobre as portas USB disponíveis em seu monitor.

 **OBSERVAÇÃO:** Até 2 A na porta downstream USB (porta com o ícone  bateria) com carregamento da bateria Rev. 1,2 dispositivos de conformidade; até 0,9 A nas outras portas downstream USB.

Seu computador tem as seguintes portas USB:

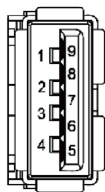
- 4 downstream - 2 no lado esquerdo, 2 na base

Porta de carregamento de energia - as portas com o ícone de bateria  suportam a capacidade de carregamento rápido atual se o dispositivo for compatível com BC 1,2.

 **OBSERVAÇÃO:** As portas USB do monitor funcionam apenas quando o monitor está ligado ou no modo de espera. No modo de espera, se o cabo USB (Tipo-C a Tipo-C) estiver conectado, as portas USB podem funcionar normalmente. Caso contrário, siga a configuração OSD do USB, se a configuração for "Ligado durante o modo de espera", o USB funcionará normalmente, caso contrário, o USB estará desativado. Se você desligar o monitor e depois ligá-lo, os periféricos conectados podem levar alguns segundos para retomar a funcionalidade normal.

Velocidade de transferência	Taxa de dados	Consumo máximo de energia (cada porta)
SuperSpeed	5 Gbps	4,5 W
Hi-Speed	480 Mbps	2,5 W
Velocidade total	12 Mbps	2,5 W

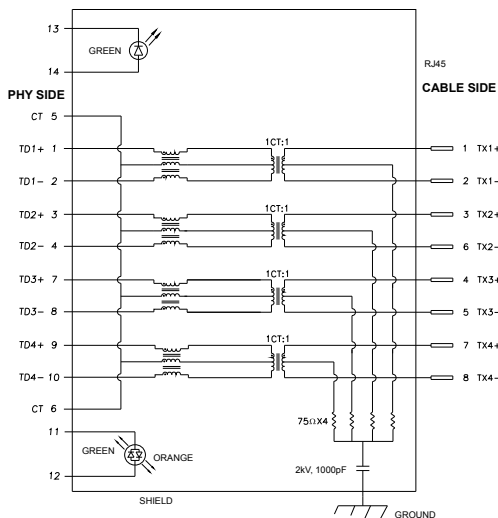
### Porta downstream USB 3,0



Número do pin	Nome do sinal
1	VBUS
2	D -
3	D+
4	TERRA
5	StdA_SSRX-
6	StdA_SSRX+
7	GND_DRAIN
8	StdA_SSTX-
9	StdA_SSTX+
Shell	Escudo

### Porta RJ45 (lado do conector)





Pino	Sinal	Pino	Sinal
1	TD1 +	8	TD3 -
2	TD1 -	9	TD4 +
3	TD2 +	10	TD4 -
4	TD2 -	11	GREEN_OR-ANGE
5	CT	12	GREEN_OR-ANGE
6	CT	13	GREEN
7	TD3 +	14	GREEN

## Instalação do driver

Instale o driver do Controlador Ethernet Realtek USB GBE para Dell U2421HE/U2721DE disponível para o seu sistema. Está disponível para download em [www.dell.com/support](http://www.dell.com/support) na seção "Driver e download".

Taxa de dados da rede (RJ45) via USB-C em:

- 1) prioridade de vídeo: 480 Mbps
- 2) prioridade de dados: 1000 Mbps

**OBSERVAÇÃO:** Essa porta LAN é compatível com 1000Base-T IEEE 802.3az, suportando Endereço Mac (impresso na etiqueta do modelo) Pass-thru, Wake-on-LAN (WOL) no modo de espera (apenas S3) e função de Boot PXE, esses três recursos dependem de Configuração do BIOS e versão do sistema operacional.



## Status do LED do conector RJ45:



LED	Cor	Descrição
LED direito	Âmbar ou verde	Indicador de velocidade: <ul style="list-style-type: none"><li>• Âmbar ativado - 1000 Mbps</li><li>• Verde ativado - 100 Mbps</li><li>• Desligado - 10 Mbps</li></ul>
LED esquerdo	Verde	Indicador de Link / Atividade: <ul style="list-style-type: none"><li>• Piscando - atividade na porta.</li><li>• Verde ativado - o link está sendo estabelecido.</li><li>• Desligado - O link não está estabelecido.</li></ul>

 **OBSERVAÇÃO:** O cabo RJ45 é um acessório padrão não incluído na caixa.



## Plug-and-Play

Você pode instalar o monitor em qualquer computador compatível Plug and Play. O monitor fornece automaticamente ao computador seus Dados de Identificação de Exibição Estendida (EDID) usando Canal de Dados de Exibição (DDC) para que o sistema possa se configurar e otimizar as configurações do monitor. A maioria das instalações de monitor é automática, você pode selecionar configurações diferentes, se desejar. Para Configurar o Monitor mais informações sobre as configurações do monitor, veja [Operando o Monitor](#).

## Qualidade do monitor LCD e Política de Pixel




Durante o processo de fabricação do Monitor LCD, não é incomum que um ou mais pixels fiquem fixos em um estado imutável. Eles são difíceis de ver e não afetam a qualidade ou uso da tela. Para mais informações sobre Política de Qualidade do Monitor e Pixel Dell, veja [www.dell.com/support/monitors](http://www.dell.com/support/monitors).

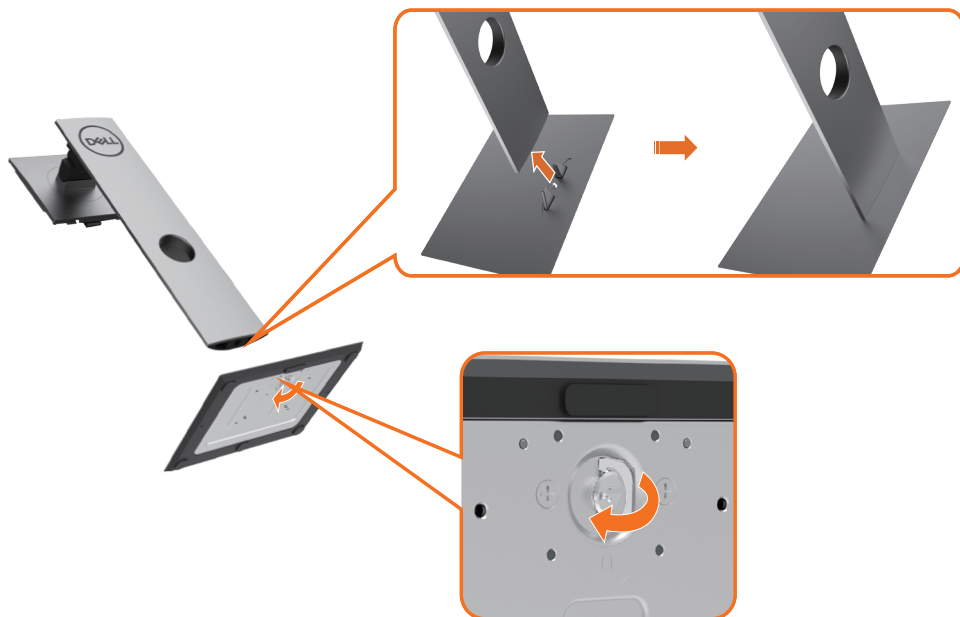




# Configurando o Monitor

## Fixação do Suporte

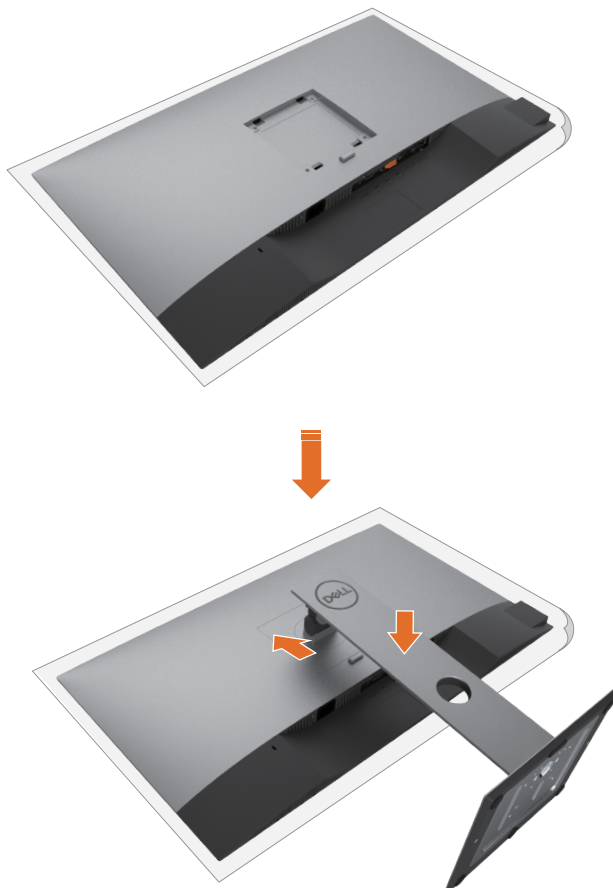
-  **OBSERVAÇÃO:** A elevação do suporte e a base do suporte são destacáveis quando o monitor é despachado da fábrica.
-  **OBSERVAÇÃO:** O procedimento a seguir é aplicável para o suporte padrão. Se você comprou algum outro suporte, consulte a documentação fornecida com o suporte para configurar.
-  **CUIDADO:** Coloque o monitor em uma superfície plana, limpa e macia para não arranhar o painel do visor.



Para configurar um suporte, veja o guia de configuração para instruções:

- 1 Alinhe os blocos projetados da base do suporte no slot correspondente no suporte.
- 2 Insira os blocos da base do suporte totalmente no slot do suporte.
- 3 Eleve a alça do parafuso e gire o parafuso no sentido horário.
- 4 Depois aperte o parafuso, dobre o parafuso da alça plana dentro do recesso.





- 1 Remova a tampa de proteção do monitor e coloque o monitor com a parte da frente virada para baixo sobre ele.
- 2 Insira as duas guias na parte superior da fenda do suporte na parte de trás do monitor.
- 3 Pressione o suporte até que encaixe no lugar.



# Usando a Extensão Vertical, Articulação e Inclinação

**OBSERVAÇÃO:** Isto é aplicável para um monitor com um suporte. Quando qualquer outro suporte é comprado, por favor consulte o guia respectivo suporte de configuração para obter instruções estabelecidas.

## Inclinação, Articulação, Extensão Vertical

Com o suporte anexado ao monitor, você pode inclinar o monitor para obter um ângulo de visão mais confortável.





**OBSERVAÇÃO:** O suporte é destacável quando o monitor é despachado da fábrica.

## Girando o monitor

Antes de girar o monitor, ele deverá ser estendido no sentido vertical totalmente e completamente inclinado para cima para evitar que ele bata no canto inferior do monitor.




 **OBSERVAÇÃO:** Para usar a função de Rotação do Monitor (Vista Paisagem x Retrato) com seu computador Dell, você irá precisar do driver de gráficos atualizado, que não está incluído com este monitor. Para o download do driver de gráficos, vá para [www.dell.com/support](http://www.dell.com/support) e veja a seção de Download para os Drivers de Vídeo para as mais recentes atualizações do driver.

 **OBSERVAÇÃO:** Quando no Modo de Visualização Paisagem, você pode ter uma diminuição da performance nas aplicações intensivas de gráficos (Jogos 3D, etc.)

## Ajustando as Definições de Rotação de Visualização de seu Sistema

Se você girou seu monitor, precisará completar o procedimento abaixo, para ajustar os Ajustes de Rotação de Visualização de seu Sistema.

 **OBSERVAÇÃO:** Se você está usando o monitor com um computador não Dell, precisará ir para o website do driver de gráficos ou website do fabricante de seu computador para informações sobre a rotação de seu sistema operativo.

Para ajustar as Definições de Rotação de Visualização:

- 1 Faça um clique direito na área de trabalho e selecione Propriedades.
- 2 Selecione a etiqueta Ajustes e clique em Avançado.
- 3 Se você possui uma placa gráfica AMD, selecione a etiqueta Rotação e ajuste a rotação preferida.
- 4 Se você possui uma placa gráfica nVidia, clique na etiqueta nVidia, na coluna esquerda selecione NVRotate e depois selecione a rotação preferida.
- 5 Se você possui uma placa gráfica Intel®, selecione a etiqueta de gráficos Intel, clique em Propriedades dos Gráficos, selecione a etiqueta Rotação e depois ajuste a rotação preferida.

 **OBSERVAÇÃO:** Se você não vê a opção de rotação ou ele não estiver funcionando corretamente, vá para [www.dell.com/support](http://www.dell.com/support) e faça o download do mais recente driver para a sua placa gráfica.



# Conectando seu Monitor

**⚠ AVISO:** Antes de começar qualquer dos procedimentos desta seção, siga as [Instruções de Segurança](#).

Para conectar o monitor para o computador:

- 1 Desligue seu computador.
- 2 Conecte o cabo DP/USB Tipo C do monitor ao computador.
- 3 Ligue seu monitor.
- 4 Selecione a fonte de entrada correta no Menu OSD do Monitor e ligue seu computador.

**📌 OBSERVAÇÃO:** Configuração padrão **U2421HE/U2721DE** é DP 1.4. A DP 1.1 Placa gráfica pode não exibir normalmente. Consulte "[problemas específicos do produto – Se imagem ao usar conexão DP no PC](#)" para alterar a configuração padrão.

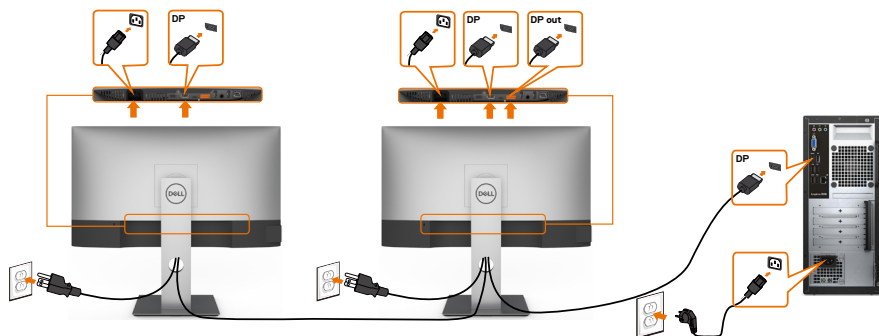
## Conectando o cabo HDMI (Opcional)



## Conectando o cabo da DP



## Conectando ao Monitor para a função DP Transporte Multi-Stream (MST)



**OBSERVAÇÃO:** O suporta o Recurso DP MST. Para usar este recurso, sua Placa Gráfica PC deve ser certificada para DP1,2 com opção MST.

**OBSERVAÇÃO:** Remova o tampão de borracha quando utilizar o conector de saída DP.

## Conectando o cabo USB Tipo C



A porta USB Tipo-C no seu monitor:

- Pode ser usado como USB Tipo-C ou DisplayPort 1,4 alternativamente.
- Suporta USB Power Delivery (PD), com perfis até 65 W.

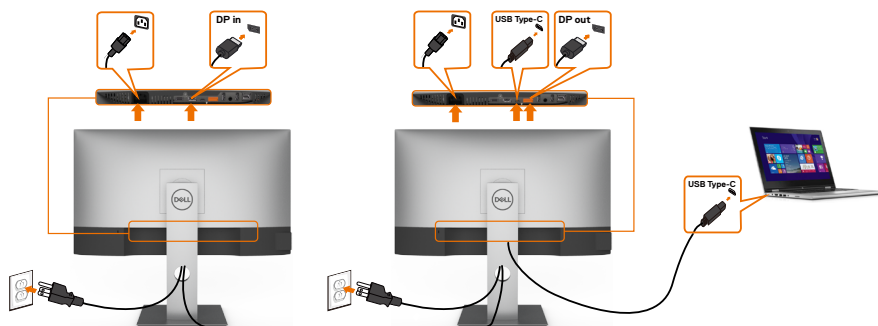
**OBSERVAÇÃO:** Independentemente do requisito de energia / consumo real de energia do seu laptop ou do tempo restante de energia da bateria, o monitor Dell U2421HE/U2721DE foi projetado para fornecer energia de até 65 W ao seu laptop.

Potência nominal (em laptops que possuem USB Tipo-C com PowerDelivery)	Potência máxima de carga
45 W	45 W
65 W	65 W



90 W	NÃO SUPORTADO
130 W	NÃO SUPORTADO

## Conectando ao Monitor para a função USB-C Transporte Multi-Stream (MST)



**OBSERVAÇÃO:** O número máximo de U2721DE suportado via MST está sujeito à largura de banda da fonte USB-C. Consulte "[problemas específicos do produto - Nenhuma imagem ao usar USB-C MST](#)".

**OBSERVAÇÃO:** Remova o tampão de borracha quando utilizar o conector de saída DP.

## Conectando o monitor ao cabo RJ45 (opcional)




# Organizando Cabos



Depois de anexar todos os cabos necessários ao seu monitor e computador (veja [Conectando Seu Monitor](#) para anexar o cabo), organize todos os cabos como mostrado acima.

## Removendo o Suporte do Monitor

**CUIDADO:** Para prevenir arranhões na tela LCD enquanto estiver removendo o suporte, certifique-se que o monitor fique posicionado em uma superfície macia e limpa.

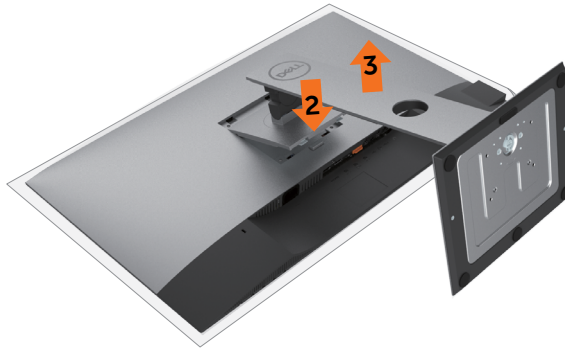
 **OBSERVAÇÃO:** O procedimento a seguir é aplicável para o suporte padrão. Se você comprou algum outro suporte, consulte a documentação fornecida com o suporte para configurar.

Para remover o suporte:

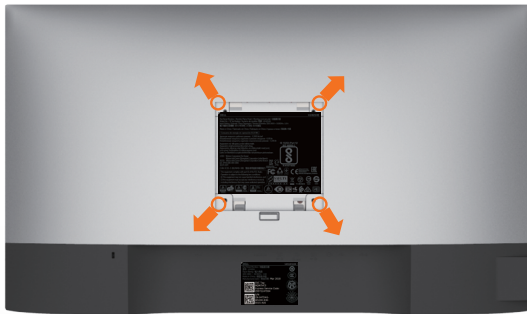
- 1 Coloque o sobre uma pano ou almofada macia.
- 2 Pressione e segure o botão de liberação do Suporte.
- 3 Puxe e levante o monitor.







## Montagem de Parede (Opcional)



**OBSEVAÇÃO:** Use parafusos M4 x 10 mm para conectar o monitor ao kit para montagem na parede.

Consulte as instruções que vêm com o kit de montagem de parede compatível com VESA.

- 1 Coloque o painel do monitor em um pano macio ou almofada sobre uma mesa plana e estável.
- 2 Remova o apoio.
- 3 Use uma chave de fenda Phillips para remover os quatro parafusos que prendem a tampa de plástico.
- 4 Acople a braçadeira de montagem do kit de- montagem na parede no monitor.
- 5 Monte o monitor na parede, seguindo as instruções que vieram com o kit de montagem de parede.

**OBSEVAÇÃO:** Para uso apenas com braçadeira de montagem listada UL ou CSA ou GS com capacidade de sustentação mínima de peso/carga de 3,37 kg (U2421HE)/4,19 kg (U2721DE).

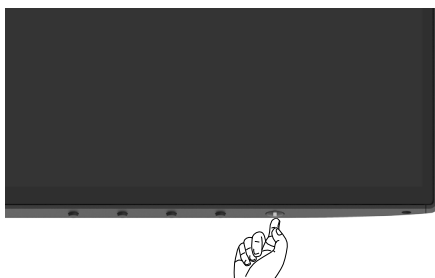


# Operando o Monitor

---

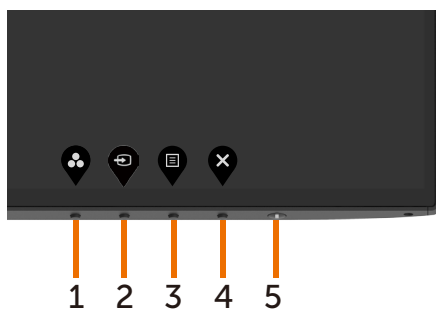
## Ligando o Monitor

Pressione o botão  para ligar o monitor.








## Usando os Controles do Painel Frontal

Use os botões de controle na borda inferior do monitor para ajustar as características da imagem que está sendo exibida. À medida que você usa esses botões para ajustar os controles, um OSD mostra os valores numéricos das características conforme eles são alterados.



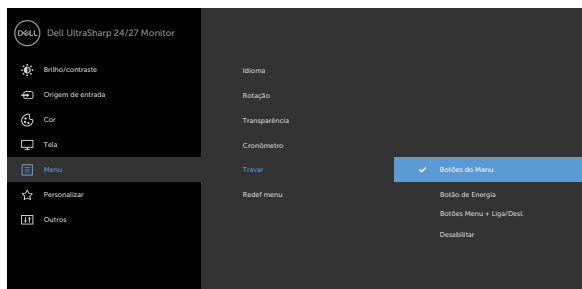
A tabela a seguir descreve os botões do painel frontal:

Botão do painel- frontal	Descrição
1  Teclas de atalho: Modos predefinidos	Utilize este botão para escolher de uma lista de modos de cor predefinidos.
2  Tecla de atalho: Origem de entrada	Use este botão para escolher em uma lista de Fonte de Entrada.
3  Menu	Use este botão para iniciar o Menu de Tela (OSD) e selecionar opção no OSD. Ver <a href="#">Acessando o Sistema de Menu</a> .
4  Sair	Utilize este botão para voltar ao menu principal ou sair do menu OSD principal.
5  Botão Liga/Desliga (com luz de status de energia)	Para ligar ou desligar o monitor. A luz branca contínua indica que o monitor está ligado e funcionando normalmente. A luz branca piscando indica que o monitor está no modo de espera.

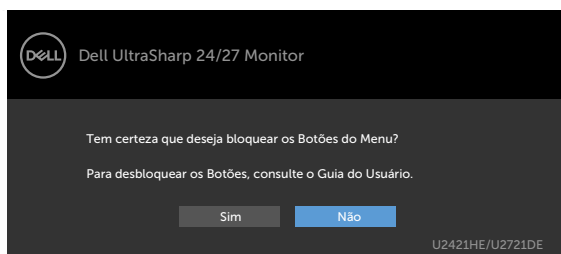


# Usando a função de bloqueio OSD




Com os botões de controle no monitor travados, você pode impedir que as pessoas acessem os controles. Também evita a ativação acidental na configuração de vários monitores lado a lado.




1. Será exibida a seguinte mensagem:



2. Selecione "Sim" para bloquear o botão, a tabela a seguir descreve os ícones de controle:

Opções	Descrição
1  <b>Bloqueio de Botões de Menu</b>	Use este ícone para bloquear a função do menu OSD.
2  <b>Bloqueio do Botão de Energia</b>	Use este ícone para evitar que o botão de energia desligue.
3  <b>Bloqueio de botões de Menu e de Energia</b>	Use este ícone para bloquear o menu OSD e o botão energia de desligar.

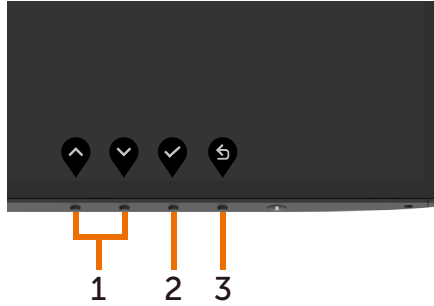






Opções	Descrição
<p>4</p>  <p><b>Diagnóstico integrado</b></p>	<p>Use este ícone para executar o diagnóstico integrado, consulte <a href="#">Diagnóstico integrado</a>.</p>
<p>3. Segure  por 4 segundos, Selecionar a tabela a seguir descreve os ícones de desbloqueio:</p>	
Opções	Descrição
<p>1</p>  <p><b>Bloqueio de Botões de Menu</b></p>	<p>Use este ícone para desbloquear a função do menu OSD.</p>
<p>2</p>  <p><b>Bloqueio do Botão de Energia</b></p>	<p>Use este ícone para desbloquear o botão de energia para o desligamento.</p>
<p>3</p>  <p><b>Bloqueio de botões de Menu e de Energia</b></p>	<p>Use este ícone para desbloquear o menu OSD e o botão de energia para o desligamento.</p>



# Botão do Painel- Frontal

Use os botões na parte da frente do monitor para ajustar as configurações de imagem.




Botão do painel-frontal	Descrição
1  Cima  Baixo	Use as telas Cima (aumentar) e Baixo (diminuir) para ajustar itens no menu OSD.
2  OK	Use a tecla OK para confirmar sua seleção.
3  Voltar	Use a tecla Voltar para voltar ao menu anterior.

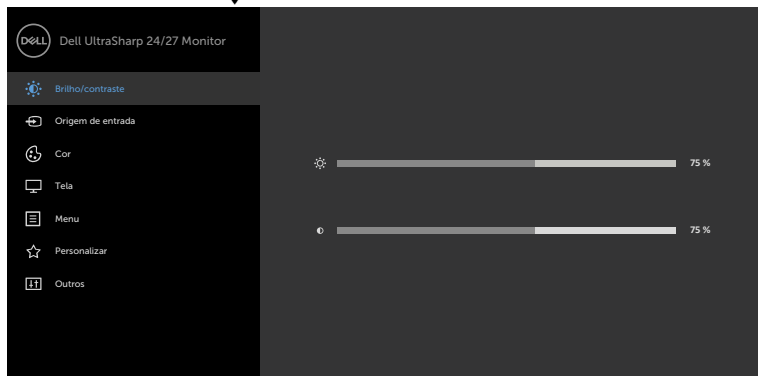














# Usando o Menu de Instruções Na Tela (OSD)

## Acessando o Sistema de Menu

**OBSERVAÇÃO:** Quaisquer mudanças que você faz usando o menu OSD são automaticamente salvas se você mover para outro menu OSD, saia do menu OSD, ou espere o OSD menu OSD desaparecer.

- 1 Pressione o botão  para abrir o menu OSD e exibir o menu principal.



- 2 Pressione os botões  e  para mover entre as opções. Quando você move de um ícone para outro, o nome da opção é realçada.
- 3 Pressione o botão  ou  ou  uma vez para ativar a opção realçada.
- 4 Pressione os botões  e  para selecionar o parâmetro desejado.
- 5 Pressione o botão  para acessar a barra de controle e, em seguida, usar os botões  ou , de acordo com os indicadores no menu, para fazer as alterações.
- 6 Selecione a  para retornar ao menu anterior ou  para aceitar e retornar ao menu anterior.



Ícone	Menu e Submenus	Descrição
	<b>Brilho/Contraste</b>	Utilize este menu para ativar ajuste de Brilho/Contraste.

**Brilho** Ajuste de brilho de luminância de luz de fundo (mínimo 0; máximo 100).  
 Pressione o botão para aumentar o brilho.  
 Pressione o botão para diminuir o brilho.

**Contraste** Ajuste o Brilho primeiro e ajuste de Contraste apenas se o ajuste adicional for necessário.  
 Pressione o botão para aumentar o contraste e pressione o botão para diminuir o contraste (entre 0 e 100).  
 Ajuste de contraste a diferença entre escuro e claro no monitor.





Ícone	Menu e Submenus	Descrição
	<b>Fonte de entrada</b>	Use o menu Fonte de Entrada para selecionar entre diferentes entradas de vídeo que são conectadas ao seu monitor.
		
		
<b>USB Type-C</b>	Seleccione a entrada <b>USB Tipo C</b> quando estiver usando o conector USB Tipo C. Pressione  para seleccionar a fonte de entrada USB Tipo C.	
<b>DP</b>	Seleccione a entrada <b>DP</b> quando estiver usando o conector DP (DisplayPort). Pressione  para seleccionar a fonte de entrada DP.	
<b>HDMI</b>	Seleccione a entrada <b>HDMI</b> quando estiver usando o conector HDMI. Pressione  para seleccionar a fonte de entrada <b>HDMI</b> .	
<b>Seleção automática</b>	Use  para seleccionar Auto Seleção, o monitor verifica se há fontes de entrada disponíveis.	
<b>Auto Selecionar para USB-C</b>	Permite que você defina Auto Select para <b>USB Tipo C</b> para: <ul style="list-style-type: none"> <li>• <b>Alertar para Múltiplas Entradas</b> : mostre sempre a mensagem Alternar para entrada de vídeo <b>USB Tipo C</b> para que o usuário escolha se deseja alternar ou não</li> <li>• <b>Sim</b>: O Scaler sempre alterna para o vídeo <b>USB Tipo C</b> sem perguntar enquanto o <b>USB Tipo C</b> está conectado.</li> <li>• <b>Não</b>: O Scaler <b>NÃO</b> mudará automaticamente para vídeo <b>USB Tipo C</b> a partir de outra entrada disponível.</li> </ul>	
<b>Restaurar Fonte de entrada</b>	Redefine a cor do seu monitor às configurações de fábrica.	



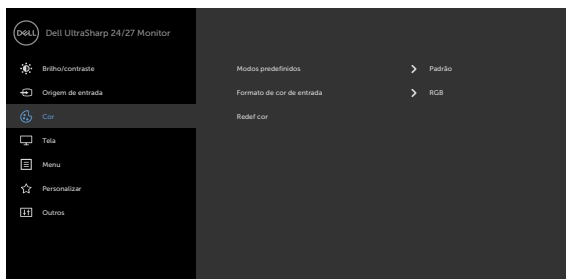
## Ícone Menu e Submenus

## Descrição



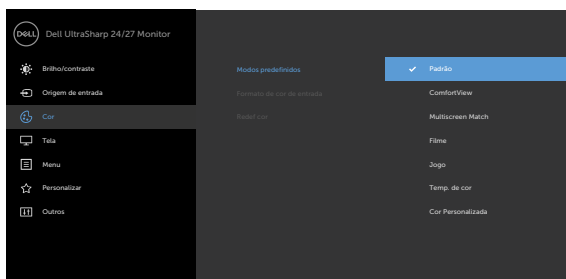
### Cor

Use o menu de Cor para ajustar o modo de ajuste de cores.



### Modo predefinido



Quando você selecionar **Modos Predefinidos** você pode escolher **Padrão**, **ComfortView**, **Multiscreen Match**, **Filme**, **Jogo**, **Temp. de Cor** ou **Cor Personalizada** da lista.



- **Padrão:** Configurações de cor padrão. Este é o modo predefinido padrão.
- **ComfortView:** Diminui o nível de luz azul emitida pela tela para visualização mais confortável para os olhos.

**OBSERVAÇÃO:** Para reduzir o risco de fadiga ocular e dor no pescoço/braço/costas/ombros pelo uso do monitor por longos períodos de tempo, nós sugerimos:



Ícone	Menu e Submenus	Descrição
		<ul style="list-style-type: none"> <li>• Colocar a tela cerca de 20 a 28 polegadas (50-70 cm) de seus olhos.</li> <li>• Pisque com frequência para umedecer seus olhos quando estiver trabalhando com o monitor.</li> <li>• Faça pausas regulares e frequentes durante 20 minutos a cada duas horas.</li> <li>• Olhe para longe do monitor e olhar para um objeto distante a 20 pés afastado pelo menos 20 segundos, durante os intervalos.</li> <li>• Realize alongamentos para aliviar a tensão no pescoço/braço/costas/ombros durante os intervalos.</li> <li>• <b>Comparação de múltiplas telas:</b> Opção que permite comparar o fundo branco em múltiplos monitores.</li> <li>• <b>Filme:</b> Ideal para filmes.</li> <li>• <b>Jogo:</b> Ideal para a maioria dos aplicativos de jogo.</li> <li>• <b>Temp. cor:</b> A tela parece mais quente com uma tonalidade vermelha/amarela com definição do cursor de 5.000K ou mais fria com tonalidade azul com cursor definido a 10.000 K.</li> <li>• <b>Cor Personalizada:</b> Permite ajustar manualmente as configurações de cor. Pressione os botões  e  para ajustar os valores de Vermelho, Verde e Azul e criar o seu próprio modo de cor predefinido.</li> </ul>



Ícone	Menu e Submenus	Descrição
	<b>Formato de Cor de Entrada</b>	<p>Permite que você defina o modo de entrada de vídeo para:</p> <ul style="list-style-type: none"> <li>• <b>RGB:</b> Selecione esta opção se seu monitor está conectado a um computador (ou leitor de DVD) usando o USB Tipo C, cabo de DP.</li> <li>• <b>YPbPr:</b> Selecione esta opção se o seu leitor de DVD suportar apenas a saída YPbPr.</li> </ul>
		 <p>The screenshot shows the Dell UltraSharp 24/27 Monitor OSD menu. The 'Cor' (Color) menu item is selected, and the 'Formato de cor de entrada' (Input Color Format) is set to 'RGB'. Other options like 'Modos personalizados', 'Restaurar cor', and 'YPbPr' are visible.</p>
	<b>Matiz</b>	<p>Use  ou  para ajustar a matiz de '0' a '100'.</p> <p><b>OBSERVAÇÃO:</b> Ajuste de matiz está disponível apenas para modo Filme e Jogo.</p>
	<b>Saturação</b>	<p>Use  ou  para ajustar a saturação de '0' a '100'.</p> <p><b>OBSERVAÇÃO:</b> Ajuste de Saturação está disponível apenas para modo Filme e Jogo.</p>
	<b>Restaurar Cor</b>	<p>Redefine a cor do seu monitor às configurações de fábrica.</p>



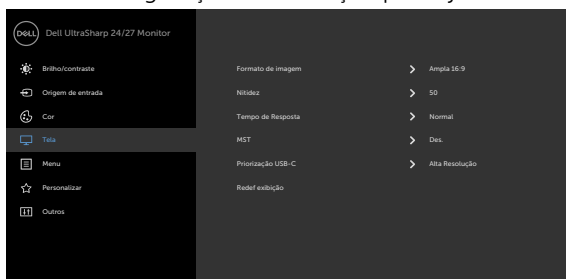
## Ícone Menu e Submenus

## Descrição



Tela

Use as Configurações de exibição para ajustar a imagem.



**Formato de imagem**

Ajuste o formato da imagem como **Ampla 16:9**, **Auto redimensionar**, **4:3** ou **1:1**.

**Nitidez**

Esta função pode fazer a imagem parecer mais nítida ou mais suave. Use o ícone ou para ajustar a nitidez de '0' a '100'.

**Tempo de Resposta**

Permite que você defina o tempo de resposta para Normal ou Rápido.

**MST**

Transporte de Transmissão Multi DP, Definir como LIGADO ativa MST (saída DP), Definir como DESLIGADO desativa a função MST.

**OBSERVAÇÃO:** Quando o cabo upstream DP / USB Tipo C e o cabo downstream DP estiverem conectados, o monitor definirá MST = ON automaticamente, esta ação só será executada uma vez após a Reinicialização de fábrica ou a Reinicialização da Tela.

**Priorização de USB-C (U2721DE Apenas)**

Permite especificar a prioridade para transferir os dados com alta resolução (**High Resolution (Alta Resolução)**) ou alta velocidade (**High Data Speed (Alta Velocidade de Dados)**) ao usar a porta USB Tipo-C/DisplayPort.

**NOTA:** Se o seu PC não possuir uma bateria embutida e for alimentado diretamente através da porta USB Tipo-C do monitor (como o Dell OptiPlex Ultra Desktop), alterar a **USB-C Prioritization (Prioridade USB-C)** em tempo real interromperá a energia do monitor para o PC. Defina **Carregamento USB-C** para **On During Power Off (Ativado durante Desligado)** e consulte [Prioridade USB-C quando o Carregamento USB-C está definido como Ativado durante Desligado](#).

**Redefinir as Configurações de Exibição**

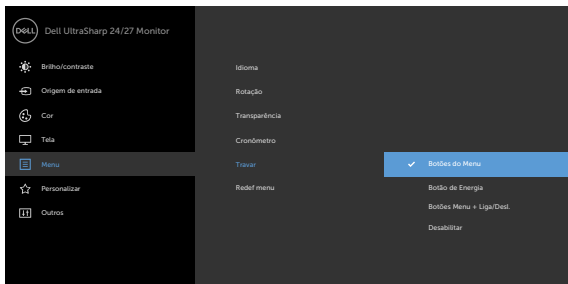
Redefine as configurações de exibição aos padrões de fábrica.



Ícone	Menu e Submenus	Descrição
	<b>Menu</b>	<p>Selecione esta opção para ajustar as configurações do OSD, tais como os idiomas do OSD, a quantidade de tempo que o menu permanece na tela, e assim por diante.</p>
		
		
<b>Idioma</b>	<p>Defina a exibição OSD a um dos outro idiomas. (Inglês, Espanhol, Francês, Alemão, Português Brasileiro, Russo, Chinês Simplificado ou Japonês).</p>	
<b>Rotação</b>	<p>Gira o OSD 0/90/180/270 graus. Você pode ajustar o menu de acordo com a rotação de sua visualização.</p>	
<b>Transparência</b>	<p>Selecione esta opção para alterar a transparência do menu usando  e  (min. 0 / Máx. 100).</p>	
<b>Temporizador</b>	<p>Tempo de espera do OSD: Define o tempo que o OSD permanece ativo depois de você pressionar um botão. Use as teclas  e  para ajustar a barra em incrementos de 1 segundo, de 5 a 60 segundos.</p>	




Ícone	Menu e Submenus	Descrição
	<b>Bloquear</b>	Controla o acesso do usuário aos ajustes. os botões estão bloqueados.



**Botões de Menu:** Através do OSD para bloquear os botões de Menu.

**Botão de Energia:** Através do OSD para bloquear o botão de Energia.

**Menu + Botões de Energia:** Através do OSD para bloquear todos os botões de Menu e de Energia.

**Desabilitar:** Pressione e segure o botão  no lado esquerdo do botão de energia por 4 segundos.

### **Redefinir Configurações do Menu**

Restaura as configurações do menu aos padrões de fábrica.



Ícone	Menu e Submenus	Descrição
	Personalizar	
<b>Tecla de atalho 1</b>	<p>Selecione uma opção em <b>Modos Predefinidos, Brilho/Contraste, Fonte de entrada, Relação de aspecto</b> definido como tecla de atalho 1.</p>	
<b>Tecla de atalho 2</b>	<p>Selecione uma opção em <b>Modos Predefinidos, Brilho/Contraste, Fonte de entrada, Relação de aspecto</b> definido como tecla de atalho 2.</p>	
<b>Botão de alimentação/ LED</b>	<p>Permite que você defina o estado da luz de energia para economizar energia.</p>	
<b>Carregamento USB-A</b>	<p>Permite ativar ou desativar a função de carregamento USB Tipo-A (Portas Downstream) durante o modo standby do monitor.</p> <p><b>NOTA:</b> Esta opção só está disponível quando o cabo USB Tipo-C está desconectado. Se o cabo USB Tipo-C (Porta Upstream) estiver conectado, o Carregamento USB-A seguirá o status de energia do host USB e a opção não estará acessível.</p>	
<b>Carregamento USB-C</b>	<p><b>OBSERVAÇÃO:</b> Essa opção foi chamada anteriormente de "USB" em revisões de firmware de monitor antigas.</p> <p>Permite ativar ou desativar função de carregamento USB-Type-C sempre ligado durante o modo Desligado do monitor.</p>	
<b>Redefinir Personalização</b>	<p>Restaura as telcas de atalho aos padrões de fábrica.</p>	



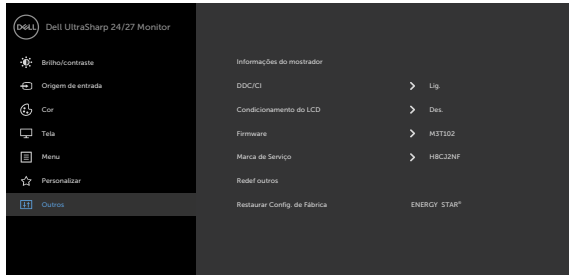


## Ícone Menu e Submenus

## Descrição



### Outros



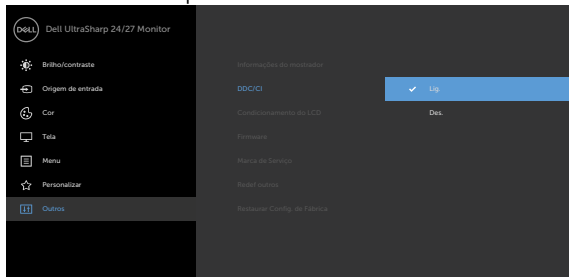
Selecione esta opção para ajustar as configurações OSD, como DDC/CI, Condicionamento LCD e assim por diante.

### Informações do mostrador

Exibe as configurações atuais do monitor.

### DDC/CI

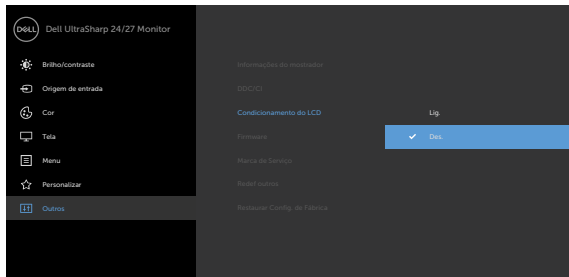
DDC/CI (Display Data Channel/Command Interface) permite que você ajuste as configurações do monitor usando software em seu computador. Selecione Desligar para desativar esse recurso. Habilitar esse recurso para melhor experiência do usuário e melhor desempenho do seu monitor.



Ícone	Menu e Submenus	Descrição
-------	-----------------	-----------

**Condição-  
amento do LCD**

Ajuda a reduzir os casos menores de retenção de imagem. Dependendo do grau de retenção de imagem, o programa pode levar algum tempo para ser executado. Selecione Ligar para iniciar o processo.



**Firmware**

Versão do firmware.

**Etiqueta de  
serviço**

Exibe a etiqueta de serviço. A etiqueta de serviço é um identificador alfanumérico exclusivo que permite que a Dell identifique as especificações do produto e acesse as informações da garantia.

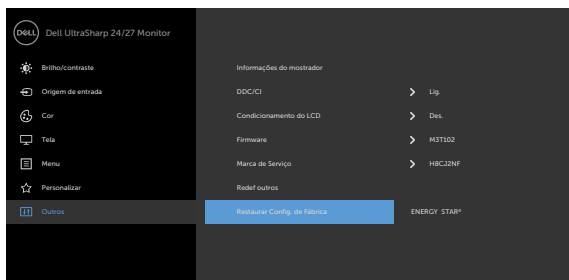
**OBSERVAÇÃO:** A etiqueta de serviço também é impressa em um rótulo localizado na base do suporte.

**Redefinir Outras  
Configurações**

Restaura outras configurações, como DDC/CI, para padrões de fábrica.

**Reajuste de  
Fábrica**

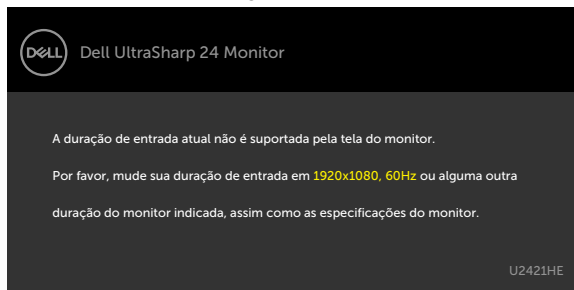
Restaura todos os valores predefinidos para as configurações padrão de fábrica. Estas são também as configurações para os testes ENERGY STAR®.



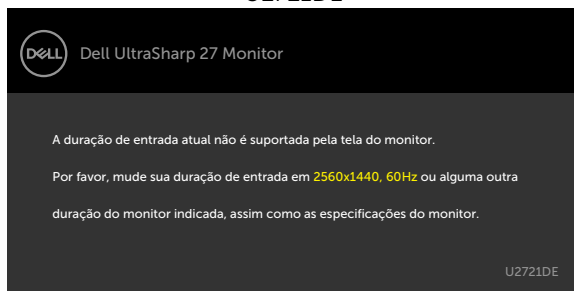
# Mensagens de Alerta do OSD

Quando o monitor não suporta um modo de resolução particular, você verá a seguinte mensagem:

## U2421HE

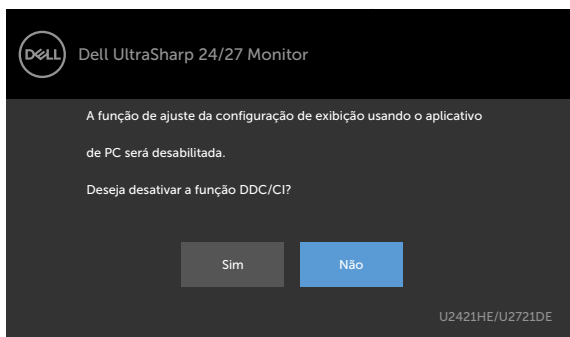


## U2721DE

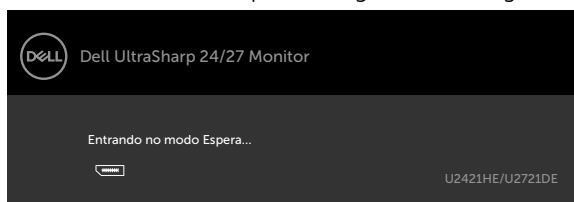


Isto significa que o monitor não pode sincronizar com o sinal que está recebendo do computador. Consulte [Especificações do Monitor](#) para obter as faixas de frequência Horizontal e Vertical endereçáveis por este monitor. O modo recomendado é de 1920 x 1080 (U2421HE)/2560 x 1440 (U2721DE).

Você verá a seguinte mensagem antes da função DDC/CI ser desativada.

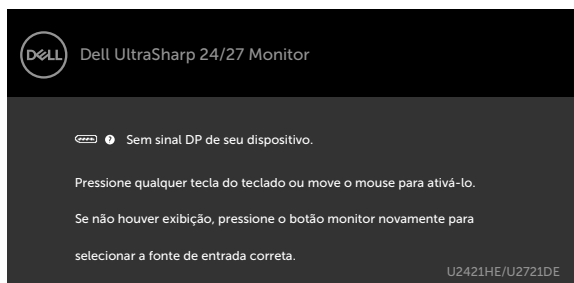


Quando o monitor entra no modo de espera, a seguinte mensagem é exibida:

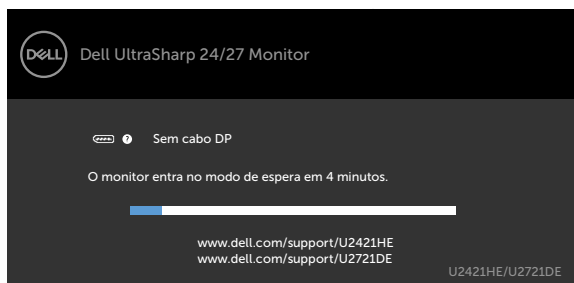


Ative o computador e o monitor para ter acesso ao [OSD](#).

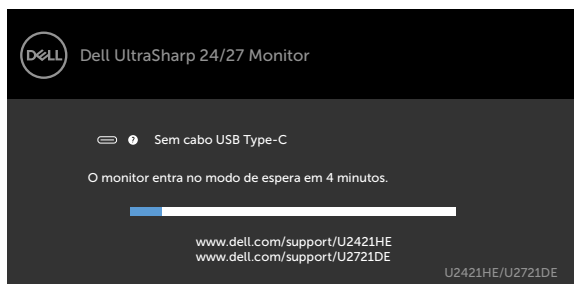
Se você pressionar qualquer botão que não o botão de energia, as seguintes mensagens aparecerão dependendo da entrada selecionada:



Se a entrada DP ou USB Tipo C é selecionada os cabos não estão conectados, uma caixa de diálogo, como a mostrada abaixo, aparece.

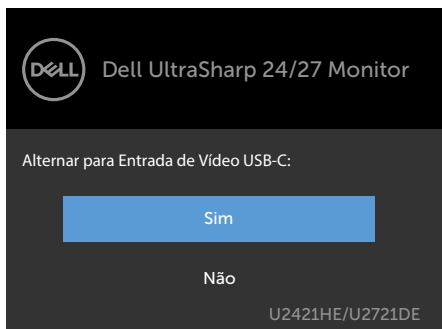


OU



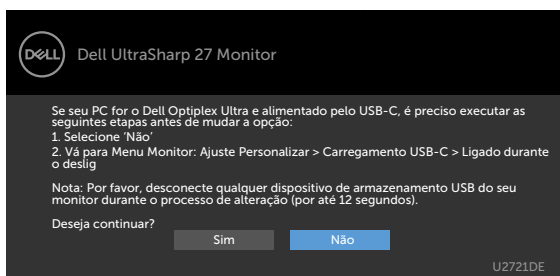
Uma mensagem é exibida enquanto o cabo que suporta o modo alternativo DP é conectado ao monitor nas seguintes condições:

- Quando a Seleção Automática de USB-C estiver definida como Solicitar várias entradas.
- Quando o cabo DP estiver conectado ao monitor.

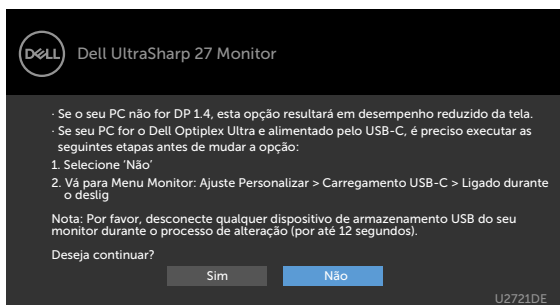


Se o **USB-C Charging (Carregamento USB-C)** é definido para **Off During Power Off (Desativado durante o Desligamento)**:

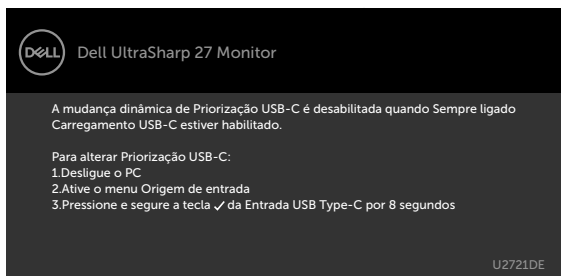
- Quando você seleciona os itens OSD da **USB-C Prioritization (Prioridade USB-C)** para **High Resolution (Alta Resolução)** na função Exibir, a seguinte mensagem será exibida:



- Quando você seleciona os itens OSD da **USB-C Prioritization (Prioridade USB-C)** para **High Data Speed (Alta Velocidade de Dados)** na função Exibir, a seguinte mensagem será exibida:

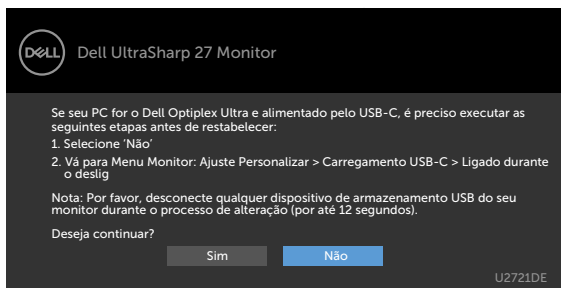


Se o **USB-C Charging (Carregamento USB-C)** está definido para **On During Power Off (Ativado durante Desligado)**, quando você seleciona o item OSD de **USB-C Prioritization (Prioridade USB-C)** para High Resolution (Alta Resolução) ou **High Data Speed (Alta Velocidade de Dados)** na função Exibir, a seguinte mensagem será exibida:

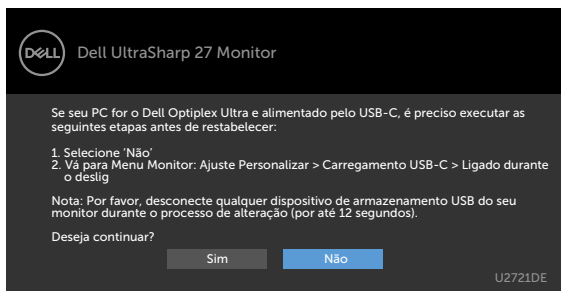


Quando **USB-C Charging (Carregamento USB-C)** é definido para **Off During Power Off (Desativado durante Desligado)** e **USB-C Prioritization (Prioridade USB-C)** está definido como **High Data Speed (Alta Velocidade de Dados)**:

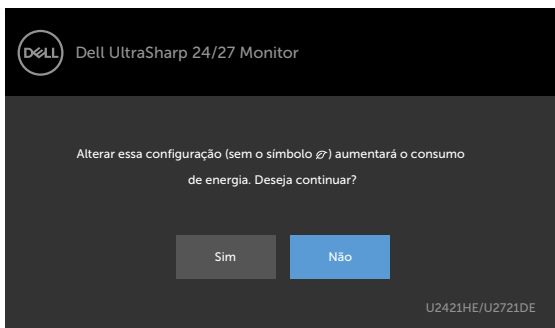
- Quando você seleciona itens OSD de Redefinição de Fábrica na função Outros a mensagem a seguir aparecerá:



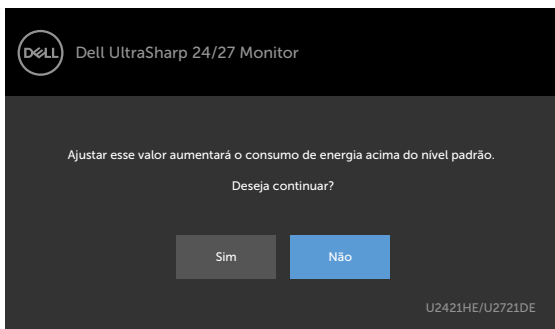
- Selecione os itens OSD de Redefinir Exibição na função Exibição, a seguinte mensagem será exibida:



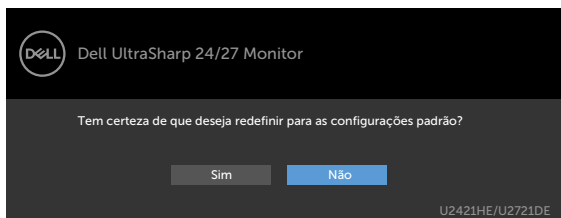
Selecionar os itens OSD de Ativado no Modo de Espera na função Personalizar, a seguinte mensagem será exibida:



Se ajustar o nível de Brilho acima do nível padrão em 75%, a seguinte mensagem será exibida:

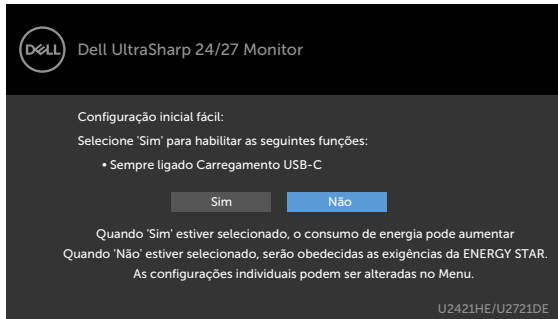


Quando **USB-C Charging (Carregamento USB-C)** está definido para **On During Power Off (Ativado durante Desligado)** e Prioridade USB-C está definida para **High Data Speed (Alta Velocidade de Dados)**, selecione os itens OSD de Redefinição de Fábrica na função Outros, a seguinte mensagem será exibida:

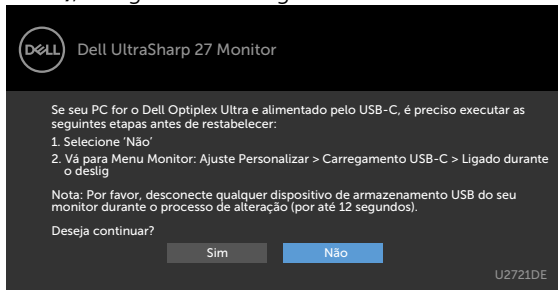


Ao selecionar 'Sim' para redefinir as configurações padrão, a mensagem a seguir aparecerá:





Quando você seleciona 'Não' e, em seguida, efetua a segunda **Factory Reset (Redefinição de Fábrica)**, a seguinte mensagem será exibida:



Ver [Solução de problemas](#) para obter mais informações.





# Solução de problemas

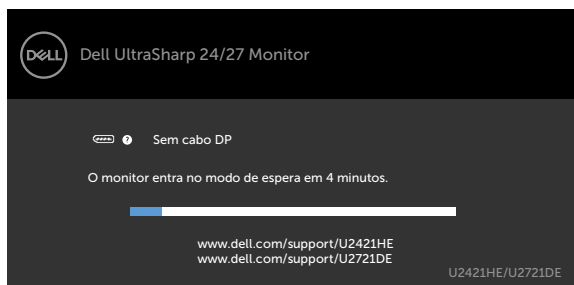
**⚠ AVISO:** Antes de iniciar qualquer procedimento desta seção, siga as [Instruções de Segurança](#).

## Autoteste

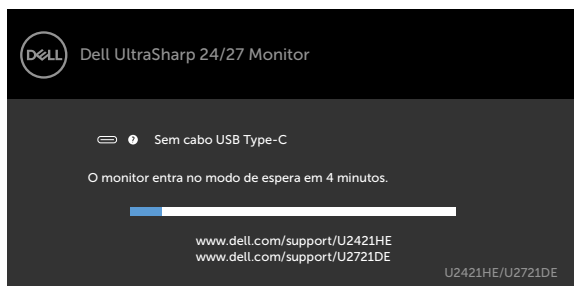
O monitor inclui uma função de autoteste que permite verificar se o monitor está funcionando corretamente. Se o monitor e o computador estão conectados corretamente, mas a tela permanece escura, execute o autoteste do monitor, executando as seguintes etapas:

- 1 Desligue o computador e o monitor.
- 2 Desligue o cabo de vídeo da parte traseira do computador. Para assegurar operação apropriada Auto-Teste, remova os cabos Digital e Analógico de trás do computador.
- 3 Ligue o monitor.

A caixa de diálogo flutuante deve aparecer na tela (contra um fundo preto) se o monitor não detectar um sinal de vídeo e estiver funcionando corretamente. Enquanto em modo autoteste, o LED permanece branco. Além disso, dependendo da entrada selecionada, uma das caixas de diálogo abaixo rolará continuamente através da tela.



OU



- 4 Esta caixa também aparece durante o funcionamento normal, se o cabo do monitor fica desligado ou danificado.



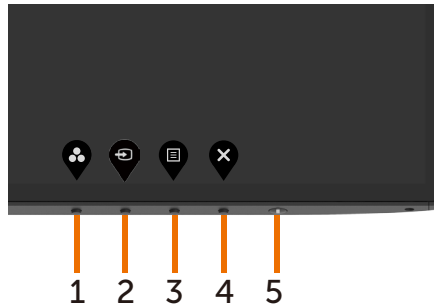
- 5 Desligue o monitor, desconecte e reconecte o cabo de vídeo, em seguida, ligue o computador e o monitor.

Se a tela do monitor permanecer em branco depois de usar o procedimento anterior, verifique o controlador de vídeo e o computador, porque seu monitor está funcionando corretamente.

## Diagnósticos Integrados

O monitor tem uma ferramenta embutida de diagnóstico que ajuda a determinar se a anormalidade da tela que está ocorrendo é um problema inerente do seu monitor, ou do seu computador e placa de vídeo.

**🔗 OBSERVAÇÃO:** Você pode executar o diagnóstico integrado apenas quando o cabo de vídeo está desconectado e o monitor está no modo autoteste.



Para executar o diagnóstico integrado:

- 1 Certifique-se de que a tela está limpa (sem partículas de pó sobre a superfície da tela).
- 2 Desligue o cabo de vídeo(s) da parte de trás do computador ou monitor. O monitor entra em modo de autoteste.
- 3 Pressione e segure o Botão 1 durante 5 segundos. Aparece uma tela cinza.
- 4 Verifique cuidadosamente a tela para anormalidades.
- 5 Pressione o Botão 1 no painel frontal. A cor da tela muda para vermelho.
- 6 Inspeccione a tela para qualquer anormalidade.
- 7 Repita os passos 5 e 6 para inspecionar a exibição nas telas verde, azul, preto, branco.



O teste é completo quando a tela branca aparece. Para sair, pressione o Botão 1 novamente.

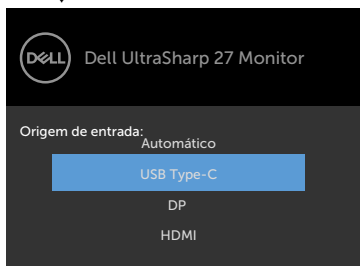
Se você não detectar nenhuma anormalidade na tela ao usar a ferramenta integrada de diagnóstico, o monitor está funcionando corretamente. Verifique a placa de vídeo e o computador.




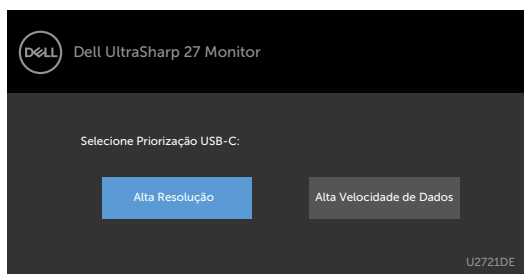
# Configurar a Prioridade USB-C quando o Carregamento USB-C estiver definido como Ativado durante Desligado



Se **Carregamento USB-C** está definido para **On During Power Off (Ativado durante Desligado)**, o monitor permitirá que você especifique as definições de Prioridade USB-C apenas quando seu PC estiver desligado.

- 1 Certifique-se de que seu PC está desligado.
- 2 Pressione qualquer botão de controle que não seja o botão liga/desliga para exibir o menu de atalho da **Input Source (Fonte de Entrada)**.
- 3 Use o  ou botão de  para selecionar **USB Type-C (USB Tipo-C)**.



- 4 Pressione e segure o  botão por aproximadamente 8 segundos.
- 5 A mensagem de configuração da USB-C Prioritization (Prioridade USB-C) aparecerá.



- 6 Use o  ou  o botão para especificar a prioridade de transferência preferida.
- 7 A configuração entrará em vigor depois que você ligar o PC.



# Problemas Comuns

A tabela a seguir contém informações gerais sobre problemas comuns do monitor que você pode encontrar e as possíveis soluções.

Sintomas Comuns	O que você experimenta	Soluções possíveis
Sem vídeo/LED de energia desligado	Sem imagem	<ul style="list-style-type: none"><li>• Assegure que o cabo de vídeo conectando o monitor e o computador está adequadamente conectado e preso.</li><li>• Verifique se a tomada elétrica está funcionando corretamente usando qualquer outro equipamento elétrico.</li><li>• Certifique-se que o botão de energia está totalmente pressionado.</li><li>• Assegurar-se de que a fonte de entrada correta está selecionada através do menu <a href="#">Fonte de entrada</a>.</li></ul>
Sem vídeo/LED de energia ligado	Nenhuma imagem ou sem brilho	<ul style="list-style-type: none"><li>• Aumente os controles de brilho e contraste pelo OSD.</li><li>• Execute o recurso de verificação de autoteste do monitor.</li><li>• Verifique se há pinos tortos ou quebrados no conector do cabo de vídeo.</li><li>• Execute os diagnósticos integrados.</li><li>• Assegurar-se de que a fonte de entrada correta está selecionada através do menu <a href="#">Fonte de entrada</a>.</li></ul>
Pixels Faltantes	A tela LCD tem pontos	<ul style="list-style-type: none"><li>• Ciclo liga-desliga.</li><li>• Pixel que está permanentemente desligado é um defeito natural que pode ocorrer na tecnologia LCD.</li><li>• Para mais informações sobre a política Qualidade do Monitor e de Pixel Dell, consulte o site de Suporte da Dell: <a href="http://www.dell.com/support/monitors">www.dell.com/support/monitors</a>.</li></ul>
Pixels Presos	A tela LCD tem pontos brilhantes	<ul style="list-style-type: none"><li>• Ciclo liga-desliga.</li><li>• Pixel que está permanentemente desligado é um defeito natural que pode ocorrer na tecnologia LCD.</li><li>• Para mais informações sobre a política Qualidade do Monitor e de Pixel Dell, consulte o site de Suporte da Dell: <a href="http://www.dell.com/support/monitors">www.dell.com/support/monitors</a>.</li></ul>
Problemas de Brilho	Imagem muito escura ou muito clara	<ul style="list-style-type: none"><li>• Reajuste o monitor para as configurações de fábrica.</li><li>• Ajuste o brilho e contraste usando OSD.</li></ul>
Assuntos Relacionados à Segurança	Sinais visíveis de fumaça ou faíscas	<ul style="list-style-type: none"><li>• Não execute nenhuma das etapas da solução de problemas.</li><li>• Contate a Dell imediatamente.</li></ul>



<b>Sintomas Comuns</b>	<b>O que você experimenta</b>	<b>Soluções possíveis</b>
Problemas Intermitentes	Monitor apresenta defeitos ao ligar e desligar	<ul style="list-style-type: none"> <li>• Assegure que o cabo de vídeo conectando o monitor para o computador está adequadamente conectado e preso.</li> <li>• Reajuste o monitor para as Configurações de fábrica.</li> <li>• Execute o recurso autoteste de monitor para determinar se o problema intermitente ocorre no modo autoteste.</li> </ul>
Cor Faltando	Cor da imagem faltando	<ul style="list-style-type: none"> <li>• Realize o auto-teste do monitor.</li> <li>• Assegure que o cabo de vídeo conectando o monitor para o computador está adequadamente conectado e preso.</li> <li>• Verifique se há pinos tortos ou quebrados no conector de vídeo.</li> </ul>
Cor Errada	Cor da imagem não é boa	<ul style="list-style-type: none"> <li>• Altere as configurações do OSD do menu Modos Predefinidos de Cor dependendo do aplicativo.</li> <li>• Ajuste o valor de R/G/B sob Personalizado. Cor no OSD do menu de Cor.</li> <li>• Mude o Formato da Cor de Entrada para PC RGB ou YPbPr no OSD Cor.</li> <li>• Execute os diagnósticos integrados.</li> </ul>
Retenção de imagem de uma imagem estática deixada no monitor por um longo período de tempo	Sombra pálida da imagem estática exibida aparece na tela	<ul style="list-style-type: none"> <li>• Configure a tela para desligar após alguns minutos de tempo ocioso da tela. Podem ser ajustados nas opções de energia do Windows ou na configuração de economia de energia do Mac (Mac Energy Saver).</li> <li>• Como alternativa, use um protetor de tela dinâmico.</li> </ul>


## Problemas Específicos do Produto

<b>Problema</b>	<b>O que você experimenta</b>	<b>Soluções possíveis</b>
A imagem da tela é muito pequena	A imagem está centralizada na tela, mas não preenche a área de visualização completa	<ul style="list-style-type: none"> <li>• Verifique o ajuste da Formato de imagem no OSD Configurações de exibição.</li> <li>• Reajuste o monitor para as configurações de fábrica.</li> </ul>



<b>Problema</b>	<b>O que você experimenta</b>	<b>Soluções possíveis</b>
Não é possível ajustar o monitor com os botões no painel frontal	O OSD não aparece na tela.	<ul style="list-style-type: none"> <li>• Desligue o monitor e desconecte o cabo de alimentação e, em seguida, volte a conectar o cabo e a ligar o monitor.</li> </ul>
Nenhum Sinal de Entrada quando os controles do usuário são pressionados	Sem imagem, a luz do LED fica branca.	<ul style="list-style-type: none"> <li>• Verifique a fonte de sinal. Certifique que o computador não está no modo de economia de energia, movendo o mouse ou pressionando uma tecla no teclado.</li> <li>• Verifique se o cabo de sinal está conectado devidamente. Se for necessário, reconecte o cabo desinal.</li> <li>• Reinicie o computador ou o reproduzidor de vídeo.</li> </ul>
A imagem não preenche toda a tela	A imagem não pode preencher a altura ou a largura da tela	<ul style="list-style-type: none"> <li>• Devido a diferentes formatos de vídeo (proporção) de DVDs, o monitor pode exibir em telacheia.</li> <li>• Execute os diagnósticos integrados.</li> </ul>
Nenhuma imagem ao usar a conexão USB tipo C com o computador, laptop e assim por diante	Tela em branco	<ul style="list-style-type: none"> <li>• Verifique se a interface USB Tipo-C do dispositivo pode suportar o modo alternativo DP.</li> <li>• Verifique se o dispositivo exigiu mais de 65 W de carga.</li> <li>• A interface USB tipo C do dispositivo não suporta o modo alternativo DP.</li> <li>• Defina o Windows para o modo de projeção.</li> <li>• Certifique-se de que o cabo USB Tipo-C não esteja danificado.</li> </ul>
Nenhum carregamento ao usar conexão USB Tipo-C a um computador, laptop e assim por diante	Sem carga	<ul style="list-style-type: none"> <li>• Verifique se o dispositivo pode suportar um dos perfis de carregamento de 5 V / 9 V / 15 V / 20 V.</li> <li>• Verifique se o Notebook requer um adaptador de energia &gt;65W.</li> <li>• Se o Notebook exigir um adaptador de energia &gt;65W, ele poderá não ser carregado com a conexão USB Tipo-C.</li> <li>• Certifique-se de usar apenas o adaptador aprovado pela Dell ou o adaptador que acompanha o produto.</li> <li>• Certifique-se de que o cabo USB Tipo-C não esteja danificado.</li> </ul>



<b>Problema</b>	<b>O que você experimenta</b>	<b>Soluções possíveis</b>
Carregamento intermitente ao usar conexão USB Tipo-C ao computador, laptop e assim por diante	Carregamento intermitente	<ul style="list-style-type: none"> <li>• Verifique se o consumo máximo de energia do dispositivo é superior a 65 W.</li> <li>• Certifique-se de usar apenas o adaptador aprovado pela Dell ou o adaptador que acompanha o produto.</li> <li>• Certifique-se de que o cabo USB Tipo-C não esteja danificado.</li> </ul>
Nenhuma imagem, quando usar a conexão DP ao PC	Tela em branco	<ul style="list-style-type: none"> <li>• Verifique qual padrão DP (DP1,1a ou DP1,4) é sua Placa Gráfica certificada. Faça o download e instale o driver da placa gráfica mais recente.</li> <li>• Algumas placas gráficas DP1,1a não podem suportar monitores DP1,4. Vá para o menu OSD, sob seleção de Fonte de entrada, pressione e segure a tecla de seleção DP  por 8 s para alterar a configuração do monitor de DP 1,4 para DP 1,1a.</li> </ul>
Nenhuma imagem ao usar USB Tipo-C MST	Tela preta ou 2º DUT não está em modo Prime	<ul style="list-style-type: none"> <li>• Entrada USB Tipo-C, Vá para o menu OSD, em Informações da tela, verifique se a Taxa de link é HBR2 ou HBR3, se a Taxa de link é HBR2, é sugerido o uso de USB Tipo-C para cabo DP para ligar o MST.</li> </ul>
Nenhuma conexão de rede	A rede caiu ou está intermitente	<ul style="list-style-type: none"> <li>• verifique se a prioridade dos dados está selecionada no OSD. Não pressione o botão liga/desliga quando a rede estiver conectada, mantenha o botão liga/desliga ligado.</li> </ul>
A porta LAN não está funcionando	Problema na configuração do sistema operacional ou na conexão do cabo	<ul style="list-style-type: none"> <li>• Verifique se o BIOS e os drivers mais recentes do seu computador estão instalados no seu computador.</li> <li>• Verifique se o Controlador Ethernet RealTek Gigabit está instalado no Gerenciador de Dispositivos Windows.</li> <li>• Se a sua configuração do BIOS tiver uma opção LAN/GBE ativado/desativado, verifique se está definido como Ativado.</li> <li>• Verifique se o cabo Ethernet está conectado com segurança no monitor e no hub/roteador/firewall.</li> <li>• Verifique o LED de status do cabo Ethernet para confirmar a conectividade. Reconecte as duas extremidades do cabo Ethernet se o LED não estiver aceso.</li> <li>• Primeiro desligue o computador e desconecte o cabo Tipo-C e o cabo de alimentação do monitor. Em seguida, ligue o computador, conecte o cabo de alimentação do monitor e o cabo Tipo-C.</li> </ul>



## Instruções de Segurança

Para monitores com painéis frontais brilhantes o usuário deve considerar a colocação do monitor uma vez que o painel frontal pode causar reflexos incômodos da luz ambiente e superfícies brilhantes.

**⚠️ AVISO: O uso de controles, ajustes ou procedimentos diferentes daqueles especificados nesta documentação pode resultar em exposição a riscos de choque elétricos e/ou mecânicos.**

Para informações sobre instruções de segurança, consulte Informações de Segurança, Meio Ambiente e Regulamentares (SERI).

## Avisos da FCC (somente para os EUA) e Outras informações regulamentares

Avisos da FCC e Outras informações regulamentares ver website regulamentar em [www.dell.com/regulatory\\_compliance](http://www.dell.com/regulatory_compliance).

## Como entrar em contato com a Dell

Para clientes nos Estados Unidos, ligue para 800-WWW-DELL (800-999-3355).

**📄 OBSERVAÇÃO:** Se você não tem uma conexão de Internet ativa, pode encontrar as informações de contato na nota fiscal de compra, fatura na embalagem, nota, ou catálogo de produtos da Dell.

A Dell oferece várias opções de suporte e serviços on-line e por telefone. A disponibilidade varia de acordo com o país e o produto, e alguns serviços podem não estar disponíveis em todas as áreas.

**Para obter conteúdo de suporte do monitor online:**

Visite o site [www.dell.com/support/monitors](http://www.dell.com/support/monitors)

**Para entrar em contato com a Dell para assuntos de vendas, suporte técnico, ou serviço ao cliente:**

- 1 Visite o site [www.dell.com/support](http://www.dell.com/support).
- 2 Verifique seu país ou região no menu suspenso Escolha um país / região, no canto inferior direito da página.
- 3 Clique em Contate-nos ao lado da lista suspensa de país.
- 4 Selecione o serviço pretendido ou a ligação segundo o que pretender.
- 5 Escolha o método de contacto que lhe for mais conveniente.





# Banco de dados de produtos da UE para etiqueta de energia e ficha de informações do produto

U2421HE: <https://eprel.ec.europa.eu/qr/344902>

U2721DE: <https://eprel.ec.europa.eu/qr/344911>

## Instalação do monitor

### Configuração de Resolução de tela para 1920 x 1080 (U2421HE)/2560 x 1440 (U2721DE) (máximo)

Para um melhor desempenho, defina a resolução de visualização em **1920 x 1080 (U2421HE)/2560 x 1440 (U2721DE)** pixels realizando os seguintes passos:

#### No Windows Vista, Windows 7, Windows 8 ou Windows 8.1:

- 1 Para Windows 8 ou Windows 8.1 apenas, selecione o quadro Desktop para mudar para o ambiente de trabalho clássico. Para o Windows Vista e o Windows 7, pule esta etapa.
- 2 Clique com botão direito do mouse no desktop e clique em Resolução de tela.
- 3 Clique na lista suspensa da Resolução de tela e selecione **1920 x 1080 (U2421HE)/2560 x 1440 (U2721DE)**.
- 4 Clique em OK.


#### No Windows 10:

- 1 Faça clique direito na área de trabalho e clique Configurações de exibição.
- 2 Clique **Configurações avançadas de exibição**.
- 3 Clique na lista suspensa da resolução de tela e selecione **1920 x 1080 (U2421HE)/2560 x 1440 (U2721DE)**.
- 4 Clique **Aplicar**.

Se você não ver a resolução recomendada como uma opção, você pode precisar atualizar o driver de gráficos. Selecione o cenário abaixo que melhor descreve o sistema do computador que você está usando, e siga os passos abaixo.

## Computador Dell

- 1 Acesse [www.dell.com/support/](http://www.dell.com/support/), digite a etiqueta de serviço e baixe o driver mais recente para sua placa gráfica.
- 2 Após instalar os drivers atualizados em sua placa de vídeo, tente configurar a resolução para **1920 x 1080 (U2421HE)/2560 x 1440 (U2721DE)** novamente.

 **OBSERVAÇÃO:** Se você é incapaz de definir a resolução para **1920 x 1080 (U2421HE)/2560 x 1440 (U2721DE)**, entre em contato com a Dell para perguntar sobre uma placa gráfica que suporte essas resoluções.




# Computador não-Dell

## No Windows Vista, Windows 7, Windows 8 ou Windows 8.1:

- 1 Para Windows 8 ou Windows 8.1 apenas, selecione o quadro Desktop para mudar para o ambiente de trabalho clássico. Para o Windows Vista e o Windows 7, pule esta etapa.
- 2 Clique com botão direito do mouse no desktop e clique em Personalização.
- 3 Clique em Alterar Configurações de Exibição.
- 4 Clique em Configurações Avançadas.
- 5 Identifique o fabricante de sua placa de vídeo (como NVIDIA, AMD, Intel, e assim por diante) pela descrição do topo da janela.
- 6 Por favor, consulte o site do fornecedor da placa gráfica para o driver atualizado (por exemplo, [www.amd.com](http://www.amd.com) OU [www.nvidia.com](http://www.nvidia.com)).
- 7 Após instalar os drivers atualizados em sua placa de vídeo, tente configurar a resolução para **1920 x 1080 (U2421HE)/2560 x 1440 (U2721DE)** novamente.

## No Windows 10:


- 1 Faça clique direito na área de trabalho e clique Configurações de exibição.
- 2 Clique **Configurações avançadas de exibição**.
- 3 Clique **Propriedades do adaptador de exibição**.
- 4 Identifique o fabricante de sua placa de vídeo (como NVIDIA, AMD, Intel, e assim por diante) pela descrição do topo da janela.
- 5 Por favor, consulte o site do fornecedor da placa gráfica para o driver atualizado (por exemplo, [www.amd.com](http://www.amd.com) OU [www.nvidia.com](http://www.nvidia.com)).
- 6 Após instalar os drivers atualizados em sua placa de vídeo, tente configurar a resolução para **1920 x 1080 (U2421HE)/2560 x 1440 (U2721DE)** novamente.

 **OBSERVAÇÃO:** Se você não puder definir a resolução recomendada, por favor, entre em contato com o fabricante de seu computador ou considere comprar um adaptador gráfico que suporte a resolução do vídeo.



# Orientações de Manutenção

## Limpeza do Monitor

 **ATENÇÃO:** Antes de limpar o monitor, desconecte o cabo de alimentação do monitor da tomada elétrica.

 **CUIDADO:** Leia e siga as [Instruções de Segurança](#) antes de limpar o monitor.

Para melhores práticas, siga as instruções na lista abaixo ao desembalar, limpar ou manusear seu monitor:

- Para limpar a tela antiestática, umedeça levemente um pano limpo e macio com água. Se possível, use um tecido especial para limpeza de tela ou uma solução adequada para revestimento antiestático. Não use benzeno, tiner, amônia, limpadores abrasivos ou ar comprimido.
- Use um pano levemente umedecido, água morna para limpar o monitor. Evite usar detergente de qualquer tipo uma vez que alguns detergentes deixam uma película esbranquiçada sobre o monitor.
- Se você notar um pó branco ao desembalar o monitor, limpe-o com um pano.
- Manuseie o seu monitor com cuidado, já que um monitor de cor escura podem arranhar e mostrar a marca branca mais do que um monitor de cor clara.
- Para ajudar a manter a melhor qualidade de imagem em seu monitor, use um protetor de tela mudando dinamicamente e desligue o monitor quando não estiver em uso.

