

Dell UltraSharp 24/27
U2421HE/U2721DE - USB-C
מדריך למשתמש



הערה: הערה מציינת מידע חשוב שיסייע לך לשפר את השימוש במחשב.
זהירות: זהירות מציינת נזק פוטנציאלי לחומרה או איבוד נתונים במקרה של אי ציות להוראות.
אזהרה: אזהרה מציינת סכנת נזק לרכוש, פגיעה או מוות.



Copyright © 2020 Dell Inc. או החברות הבנות שלה. כל הזכויות שמורות. EMC, Dell וסימנים מסחריים נוספים הם סימנים מסחריים של Dell Inc. או החברות הבנות שלה. סימנים מסחריים אחרים עשויים להיות סימנים מסחריים של בעליהם, בהתאמה.

11 – 2020

Rev. A03



5. אודות הצג

5 תוכן האריזה.

6 תכונות המוצר

7 זיהוי חלקים ובקורות

10. מפרט הצג.

24. Plug-and-Play

24. LCD פיקסלים ביג LCD

25. התקנת הצג

25. חיבור המעמד

27. שימוש במתקן ההטיה, במעמד המסתובב ובתוספת האנכית

28. כיוון הגדרות הסיבוב של התצוגה

29. חיבור הצג.

32. סידור הכבלים

32. הסרת מעמד המסך

33. התקנה על הקיר (אופציונלית).

34. הפעלת הצג

34. הפעלת המסך

34. שימוש בלחצני הלוח הקדמי.

36. שימוש בפונקציה OSD Lock (נעילת תפריט המסך)

39. שימוש בתפריט המסך (OSD)



56 פתרון בעיות

56. בדיקה עצמית

57. אבחון מובנה

הגדרת USB-C Prioritization (תעדוף USB-C) כש-USB-C Charging (טעינה)

58. ב-USB-C) מוגדרת ל-On During Power Off (פועלת כשהצג כבוי)

59. בעיות נפוצות

60. בעיות ספציפיות של המוצר

62 נספח

62. הוראות בטיחות

62. הודעות FCC (ארה"ב בלבד) ומידע נוסף אודות תקינה

62. יצירת קשר עם Dell

63. מסד הנתונים של האיחוד האירופי לתוויות צריכת חשמל וגיליון נתוני מוצרים


63. התקנת הצג

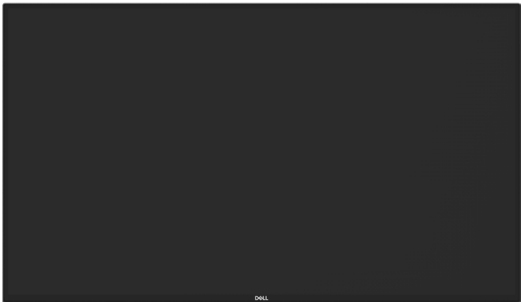



65. הנחיות לתחזוקה





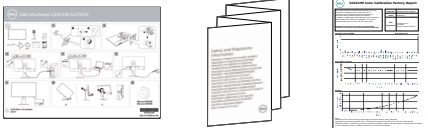
תוכן האריזה

הצג שרכשת מגיע עם כל הרכיבים המוצגים בהמשך. ודא שקיבלת את כל הרכיבים. אם חסר רכיב כלשהו, [צור קשר עם Dell](#).

הערה: חלק מהפריטים הם אופציונליים וייתכן שלא צורפו לצג. ייתכן שלא ניתן יהיה להשתמש בתכונות או במדיות מסוימות במדינות מסוימות. 

צג	
מגבה למעמד	
בסיס המעמד	
כבל מתח (משתנה בין ארצות)	



<p>כבל USB סוג (C עד C) C</p>	
<p>כבל DP</p>	
<ul style="list-style-type: none"> • מדריך התקנה מקוצר • מידע על בטיחות, סביבה ורגולציה • דו"ח כיול במפעל 	

תכונות המוצר

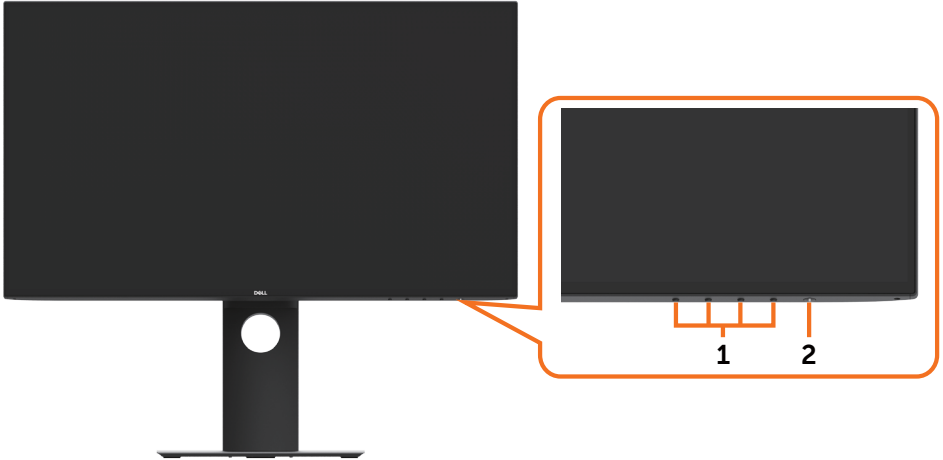
לצג השטוח **Dell UltraSharp U2421HE/U2721DE** תצוגת LCD TFT עם מטריצה פעילה ותאורת רקע מסוג LED. תכונות הצג כוללות:

- **U2421HE**: שטח צפייה במסך של 60.47 ס"מ (23.8 אינץ') (מדידה באלכסון). רזולוציה של (16:9) 1920x1080 עם תמיכה במסך מלא לרזולוציות נמוכות יותר.
 - **U2721DE**: שטח צפייה במסך של 68.47 ס"מ (27 אינץ') (מדידה באלכסון). רזולוציה של (16:9) 2560x1440 עם תמיכה במסך מלא לרזולוציות נמוכות יותר.
 - זוויות צפייה רחבות עם צבעי sRGB בכיסוי של 99% עם ממוצע $\Delta E < 2$.
 - יכולות כוונן של ההטיה, הסיבוב וההארכה האנכית.
 - מעמד נייד עם חורי התקנה של 100 מ"מ תואמי (VESA video electronics standards association) המאפשר גמישות בפתרונות ההתקנה.
 - מסגרת דקה במיוחד הממזערת את המרווח בין מסגרות המסכים כשמתמשים במספר מסכים ומאפשרת להגדיר בקלות רבה יותר תצורה נוחה לחוויית צפייה אלגנטית.
 - חיבור דיגיטלי נרחב עם DP השומר על המסך גם בעתיד.
 - חיבור USB מסוג C יחיד, המסוגל לספק כוח למחשבים נישאים המתאימים לחיבור זה תוך קבלת אותות וידאו ונתונים.
 - חיבורי USB-C ו-RJ45 מאפשרים להשתמש בכבל אחד שמחובר לרשת.
 - יכולת "הכנס הפעל", מותנית בתמיכה במערכת.
 - כיווני הגדרות באמצעות תפריט תצוגה (OSD) להתקנה קלה ושיפור המסך.
 - נעילה של לחצני ההפעלה ותפריט המסך.
 - חריץ נעילת אבטחה.
 - $0.3W \geq$ במצב המתנה.
 - מיטוב נוחות הצפייה באמצעות מסך נטול הבהובים.
- הערה:** ההשפעות ארוכות הטווח של פליטות אור כחול מהצג מזיקות לעיניים וגורמות עייפות ומאמץ דיגיטלי לעיניים. התכונה ComfortView מיועדת להפחית את כמות האור הכחול שנפלט מהצג למיטוב הנוחות לעין.



זיהוי חלקים ובקורות

מבט קדמי



תונית	תיאור
1	לחצני פונקציות (לפרטים נוספים, ראה הפעלת הצג)
2	לחצן הפעלה/כיבוי (עם נורית חיווי)



מבט מאחור



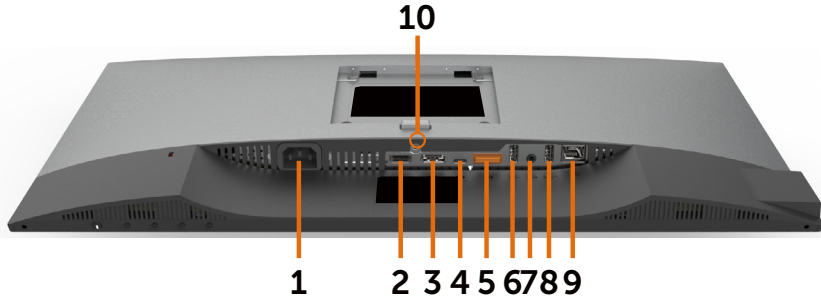
תווית	תיאור	שימוש
1	פתחי תושבת VESA (100 מ"מ x 100 מ"מ - מאחורי מכסה VESA המוצמד)	הרכבה על הקיר תוך שימוש בערכת הרכבה על הקיר תואמת-VESA (100 מ"מ x 100 מ"מ).
2	תווית תקינה	מפרטת את אישורי התקינה.
3	לחצן שחרור מעמד	משחרר את המעמד מהצג.
4	חריץ נעילת אבטחה.	אבטחת הצג באמצעות מנעול אבטחה. (נמכר בנפרד)
5	תווית עם כתובת Mac, ברקוד, מס' סידורי ותג שירות	היעזר בתווית זו אם תרצה ליצור קשר עם Dell לקבלת עזרה טכנית.
6	פתח לכבלים	משמש לניתוב הכבלים דרך הפתח.



מבט מהצד



יציאת USB לחיבור התקנים
 החיבור עם סמל הסוללה | תומך ב-1.2 BC.





תווית	תיאור	שימוש
1	מחבר לכבל מתח חילופין (AC)	מחבר את כבל החשמל
2	יציאת HDMI	חבר את המחשב באמצעות כבל HDMI (אופציונלי).
3	מחבר DP (כניסה)	מחבר את כבל DP מהמחשב.
4	USB Type-C/DisplayPort	לחיבור למחשב באמצעות כבל USB Type-C. חיבור USB 3.1 Type-C מספק את מהירות העברת הנתונים הגבוהה ביותר, ומצב חלופי עם DP 1.4 תומך ברזולוציה מקסימלית של 1920 x 1080 ב-60Hz (דגם U2421HE) ו-2560 x 1440 ב-60Hz (דגם U2721DE), 5V/3A, 9V/3A, 15V/3A, 20V/3.25A. אזהרה: טכנולוגיית USB Type-C לא נתמכת בגרסאות Windows שקודמות ל-Windows 10.
5	מחבר DP (יציאה) 	יציאת DP עבור צג עם תמיכה ב-MST (Multi-Stream Transport). לאפשר MST, ראה הוראות בסעיף "חיבור הצג עבור תכונת DP MST". הערה: הוצא את פקק הגומי כדי להשתמש בחיבור DP.
8&6	יציאת USB לחיבור התקנים (2)	לחיבור התקן ה-USB. ניתן להשתמש ביציאות אלה רק לאחר חיבור של כבל ה-USB (Type-C ל-Type-C) מהמחשב לצג. יציאה עם סמל סוללה  תומכת בתקן Battery Charging Rev. 1.2.
7	יציאת שמע Line-out	חבר רמקולים לנגינת שמע המגיע ממקור שימוש ב-Type-C או DisplayPort. תמיכה ב-2 ערוצים בלבד. הערה: יציאת השמע מסוג line-out אינה תומכת באוזניות.
9	מחבר RJ-45	חיבור לאינטרנט. ניתן לגלוש באינטרנט באמצעות מחבר RJ45 רק לאחר חיבור כבל ה-USB (Type-A ל-Type-C) או (Type-C ל-Type-C) מהמחשב לצג.
10	נועל מעמד	נעל את המעמד אל הצג תוך שימוש בבורג 6 x M3 / 8 x M3 (U2421HE) / (U2721DE) (המברג אינו מצורף).



מפרט הצג

דגם	U2421HE	U2721DE
סוג מסך	מטריצה פעילה - TFT LCD	מטריצה פעילה - TFT LCD
סוג לוח	טכנולוגיית IPS	טכנולוגיית IPS
יחס גובה-רוחב	16:9	16:9
מידות התמונה הניתנת לצפייה		
אלכסוני	23.8 אינץ' (60.47 ס"מ)	27 אינץ' (68.47 ס"מ)
אזור פעיל		
אופקי	20.75 אינץ' (527.04 מ"מ)	23.49 אינץ' (596.74 מ"מ)
אנכי	11.67 אינץ' (296.46 מ"מ)	13.21 אינץ' (335.66 מ"מ)
אזור	156246.3 מ"מ ² (242.15 שני אינצ'ים)	200301.7 מ"מ ² (310.30 שני אינצ'ים)
גובה פיקסל	0.2745 מ"מ x 0.2745 מ"מ	0.233 מ"מ x 0.233 מ"מ
פיקסלים לאינץ' (PPI)	92.5	109
זווית צפייה		
אנכי	178° (טיפוסי)	178° (טיפוסי)
אופקי	178° (טיפוסי)	178° (טיפוסי)
בהירות	250 cd/m ² (טיפוסי)	350 cd/m ² (טיפוסי)
יחס ניגודיות	1000 ל-1 (טיפוסי)	1000 ל-1 (טיפוסי)
ציפוי הצג	טיפול נגד בוהק בציפוי הקשיח של המקטב הקדמי (3H)	טיפול נגד בוהק בציפוי הקשיח של המקטב הקדמי (3H)
תאורה אחורית	LED	LED
זמן תגובה (אפור לאפור)	5 ms (מצב מהיר) 8 ms (מצב רגיל)	5 ms (מצב מהיר) 8 ms (מצב רגיל)
עומק צבע	16.7 מיליון צבעים	16.7 מיליון צבעים
לוח צבעים*	sRGB 99% REC709 99% DCI-P3 85%	sRGB 99% REC709 99% DCI-P3 85%
דיוק כיוול	דלתא E > 2 (ממוצע)	דלתא E > 2 (ממוצע)



<ul style="list-style-type: none"> • 1 x DP 1.4 (HDCP 1.4) • 1 x HDMI 1.4 (HDCP 1.4) • 1 x USB Type C (מצב חלופי עם DP 1.4, חיבור USB 3.1 למחשב, אספקת חשמל PD עד 65 W) • 1 x DP (יוצא) עם HDCP MST (1.4) • 2 x חיבורי USB 3.0 לאביזרים • 2 x חיבורי USB 3.0 עם יכולת טעינה BC1.2 ב-2 אמפר (מרבי) • 1 x יציאת שמע אנלוגית 2.0 (שקע 3.5 מ"מ) • 1 x RJ45 	<ul style="list-style-type: none"> • 1 x DP 1.4 (HDCP 1.4) • 1 x HDMI 1.4 (HDCP 1.4) • 1 x USB Type C (מצב חלופי עם DP 1.4, חיבור USB 3.1 למחשב, אספקת חשמל PD עד 65 W) • 1 x DP (יוצא) עם HDCP MST (1.4) • 2 x חיבורי USB 3.0 לאביזרים • 2 x חיבורי USB 3.0 עם יכולת טעינה BC1.2 ב-2 אמפר (מרבי) • 1 x יציאת שמע אנלוגית 2.0 (שקע 3.5 מ"מ) • 1 x RJ45 	קישוריות
<ul style="list-style-type: none"> 6.90 מ"מ (חלק עליון) 6.90 מ"מ (שמאל/ימין) 8.1 מ"מ (תחתית) 	<ul style="list-style-type: none"> 5.0 מ"מ (חלק עליון) 5.1 מ"מ (שמאל/ימין) 8.0 מ"מ (תחתית) 	רוחב שוליים (שולי הצג לאזור הפעיל)
יכולת כוונון		
130 מ"מ	130 מ"מ	מעמד שניתן לכוונן את גובהו
-5 ° עד 21 °	-5 ° עד 21 °	הטיה
-40 ° עד 40 °	-40 ° עד 40 °	סיבוביות
כן	כן	ניהול כבלים
ארגון קל ותכונות עיקריות אחרות	ארגון קל ותכונות עיקריות אחרות	תאימות למנהל התצוגה של Dell (DDM)
חריץ לנעילת אבטחה (מנעול כבל נמכר בנפרד) חריץ נעילה למעמד נגד גנבה (ללוח)	חריץ לנעילת אבטחה (מנעול כבל נמכר בנפרד) חריץ נעילה למעמד נגד גנבה (ללוח)	אבטחה

*ללא תוספות מיוחדות בלבד, בשימוש בהגדרה המתוכנתת מראש Custom Mode (מצב מותאם אישית).

מפרטי רזולוציות

דגם	U2421HE	U2721DE
טווח סריקה אופקי	30 kHz עד 83 kHz	30 kHz עד 90 kHz
טווח סריקה אנכי	56 Hz עד 76 Hz	56 Hz עד 76 Hz
רזולוציה מוגדרת מראש מרבית	1920 x 1080 ב-60Hz	2560 x 1440 ב-60Hz
יכולות הצגת סרטונים (ניגון USB C & DP סוג)	480i, 480p, 576i, 576p, 720p, 1080i, 1080p	480i, 480p, 576i, 576p, 720p, 1080i, 1080p



מצבי תצוגה מוגדרים מראש

U2421HE

קוטביות סנכרון (אופקי/אנכי)	שעון פיקסלים (MHz)	תדר אנכי (הרץ)	תדר אופקי (קילוהרץ)	מצב תצוגה
-/+	28.3	70.0	31.5	720 x 400
-/-	25.2	60.0	31.5	VESA, 640 x 480
-/-	31.5	75.0	37.5	VESA, 640 x 480
+/+	40.0	60.3	37.9	VESA, 800 x 600
+/+	49.5	75.0	46.9	VESA, 800 x 600
-/-	65.0	60.0	48.4	VESA, 1024 x 768
+/+	78.8	75.0	60.0	VESA, 1024 x 768
+/+	108.0	75.0	67.5	VESA, 1152 x 864
+/+	108.0	60.0	64.0	VESA, 1280 x 1024
+/+	135.0	75.0	80.0	VESA, 1280 x 1024
-/+	108.0	60.0	60.0	VESA, 1600 x 900
+/+	148.5	60.0	67.5	VESA, 1920 x 1080

U2721DE

קוטביות סנכרון (אופקי/אנכי)	שעון פיקסלים (MHz)	תדר אנכי (הרץ)	תדר אופקי (קילוהרץ)	מצב תצוגה
-/+	28.3	70.0	31.5	720 x 400
-/-	25.2	60.0	31.5	VESA, 640 x 480
-/-	31.5	75.0	37.5	VESA, 640 x 480
+/+	40.0	60.3	37.9	VESA, 800 x 600
+/+	49.5	75.0	46.9	VESA, 800 x 600
-/-	65.0	60.0	48.4	VESA, 1024 x 768
+/+	78.8	75.0	60.0	VESA, 1024 x 768
+/+	108.0	75.0	67.5	VESA, 1152 x 864
+/+	108.0	60.0	64.0	VESA, 1280 x 1024
+/+	135.0	75.0	80.0	VESA, 1280 x 1024
+/+	162.0	60.0	75.0	VESA, 1600 x 1200
+/+	148.5	60.0	67.5	VESA, 1920 x 1080
+/-	147.16	60.0	66.58	VESA, 2048 x 1080
+/-	241.5	60.0	88.8	CVR, 2560 x 1440



מצבי שמע מרובה (MST) DP MST Multi-Stream Transport

U2421HE

כמות הצגים החיצוניים שניתן לחבר לכל היותר	צג מקור MST
1920 x 1080/60 Hz	
3	1920 x 1080/60 Hz

הערה: הרזולוציה המרבית הנתמכת לצג חיצוני היא 1920x1080, 60Hz.

U2721DE

כמות הצגים החיצוניים שניתן לחבר לכל היותר	צג מקור MST
2560 x 1440/60 Hz	
1	2560 x 1440/60 Hz

הערה: הרזולוציה המרבית הנתמכת לצג חיצוני היא 2560x1440, 60Hz.

מצבי שמע מרובה (MST) USB-C MST Multi-Stream Transport

U2421HE

כמות הצגים החיצוניים שניתן לחבר לכל היותר	פרטי תצוגה של תפריט המסך: קצב קישורים (זרם)
1920 x 1080/60 Hz	
2	HBR3
1	HBR2

U2721DE

כמות הצגים החיצוניים שניתן לחבר לכל היותר	פרטי תצוגה של תפריט המסך: קצב קישורים (זרם)
2560 x 1440/60 Hz	
1	HBR3 (High Resolution (ההובג היצולזר))
0	HBR3 (High data speed (ההובג מינותנ תוריהמ))
1	HBR2 (High Resolution (ההובג היצולזר))
0	HBR2 (High data speed (ההובג מינותנ תוריהמ))



מפרט חשמלי

U2421HE/U2721DE		דגם
<ul style="list-style-type: none"> • אות וידאו דיגיטלי לכל קו בנפרד. לקו נפרד בעכבה של 100 אוהם. • תמיכת אות כניסה C מסוג DP/USB סוג 		אותות כניסת וידאו
מתח כניסה/ זרם/תדר		100-240 VAC או 1.8 A / 50/60 Hz ± 3 Hz (מרבי)
נחשול זרם		120 V : 30 A (מרבי) 240V : 60 A (מרבי)
<ul style="list-style-type: none"> 0.2 W (יובכ בצמ)¹ 0.2 W (הנתמה בצמ)¹ 12.9 W (לעופ בצמ)¹ 140 W (יברמ)² 12.87 W (Pon)³ 43.56 kWh (TEC)³ 		U2421HE צריכת חשמל
<ul style="list-style-type: none"> 0.2 W (יובכ בצמ)¹ 0.2 W (הנתמה בצמ)¹ 22.6 W (לעופ בצמ)¹ 160 W (יברמ)² 19.9 W (Pon)³ 64.3 kWh (TEC)³ 		U2721DE

¹ כמוגדר בתקנים EU 2019/2021 ו-EU 2019/2013.

² הגדרות בהירות וניגודיות מרביות עם טעינה בהספק המרבי בכל חיבורי ה-USB.

³ Pon: צריכת חשמל במצב פעיל כפי שמוגדר ב-Energy Star 8.0.

TEC: סה"כ צריכת חשמל בקוונט"ש כפי שמוגדר ב-Energy Star 8.0

מסמך זה מובא למטרות מידע בלבד ומבוסס על ביצועים במעבדה. ביצועי המוצר בפועל עשויים להיות שונים, בהתאם לתוכנה, לרכיבים ולציוד ההיקפי שרכשת ואין כל התחייבות לעדכן את המידע הזה. בהתאם לכך, אין להסתמך על המידע הזה בעת קבלת ההחלטה בנוגע לעמידות חשמלית או כל החלטה אחרת. לא מוענקת כל אחריות בנוגע לדיוק או לשלמות המידע, בין אם באופן מפורש או מרומז.





הערה: לצג יש אישור ENERGY STAR

עם הגדרות ברירת המחדל של היצרן, מוצר זה תואם לתקני תוכנית ENERGY STAR. ניתן לשחזר את הגדרות ברירת המחדל של היצרן באמצעות הפונקציה "Factory Reset" (איפוס להגדרות היצרן) בתפריט המסך. שינוי של הגדרות ברירת המחדל של היצרן או הפעלה של תכונות נוספות עשויים להגדיל את צריכת החשמל ובכך לעבור את הערכים המוגדרים בתוכנית ENERGY STAR.



מאפיינים פיזיים

U2721DE	U2421HE	דגם
<ul style="list-style-type: none"> • DP, מחבר (כולל כניסת DP ויציאת (DP) • מחבר HDMI • מחבר USB סוג C • יציאת שמע line out • מחבר RJ45 • 4 x יציאת USB 3.0 לחיבור התקנים.  <p>(החיבור עם סמל הסוללה תומך ב-1.2 BC.)</p>	<ul style="list-style-type: none"> • DP, מחבר (כולל כניסת DP ויציאת (DP) • מחבר HDMI • מחבר USB סוג C • יציאת שמע line out • מחבר RJ45 • 4 x יציאת USB 3.0 לחיבור התקנים.  <p>(החיבור עם סמל הסוללה תומך ב-1.2 BC.)</p>	סוג מחבר
<ul style="list-style-type: none"> • כבל DP ל-DP באורך 1.8 מטרים • כבל USB סוג C באורך 1.0 מטרים 	<ul style="list-style-type: none"> • כבל DP ל-DP באורך 1.8 מטרים • כבל USB סוג C באורך 1.0 מטרים 	סוג כבל אותות
מידות (כולל מעמד)		
20.48 אינץ' (520.2 מ"מ)	18.84 אינץ' (478.4 מ"מ)	גובה (דחוס)
15.36 אינץ' (390.2 מ"מ)	13.72 אינץ' (348.4 מ"מ)	גובה (מוגדל)
24.10 אינץ' (612.2 מ"מ)	21.20 אינץ' (538.5 מ"מ)	רוחב
7.09 אינץ' (180.0 מ"מ)	6.50 אינץ' (165.0 מ"מ)	עומק
מידות (לא כולל מעמד)		
13.98 אינץ' (355.0 מ"מ)	12.35 אינץ' (313.7 מ"מ)	גובה
24.10 אינץ' (612.2 מ"מ)	21.20 אינץ' (538.5 מ"מ)	רוחב
1.54 אינץ' (39.0 מ"מ)	1.54 אינץ' (39.0 מ"מ)	עומק
מידות המעמד		
16.28 אינץ' (413.6 מ"מ)	15.49 אינץ' (393.5 מ"מ)	גובה (דחוס)
14.45 אינץ' (367.1 מ"מ)	13.66 אינץ' (347.0 מ"מ)	גובה (מוגדל)
9.06 אינץ' (230.0 מ"מ)	8.58 אינץ' (218.0 מ"מ)	רוחב
7.09 אינץ' (180.0 מ"מ)	6.50 אינץ' (165.0 מ"מ)	עומק
משקל		
8.72 ק"ג (19.22 פאונד)	7.55 ק"ג (16.64 פאונד)	כולל אריזה
6.24 ק"ג (13.75 פאונד)	5.32 ק"ג (11.73 פאונד)	כולל מכלול המעמד וכבלים
4.19 ק"ג (9.23 פאונד)	3.37 ק"ג (7.43 פאונד)	ללא מכלול המעמד (להרכבה על הקיר או עבור הרכבת VESA - ללא כבלים)
1.72 ק"ג (3.79 פאונד)	1.59 ק"ג (3.50 פאונד)	מכלול המעמד

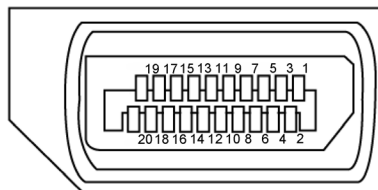


דגם	U2421HE/U2721DE
תאימות לתקנים	
<ul style="list-style-type: none"> • לצג יש אישור ENERGY STAR • רישום EPEAT במקומות הישימים. רישום EPEAT משתנה לפי מדינה. לסטטוס הרישום לפי מדינה, עבור אל www.epeat.net • מסכים מאושרי TCO • תאימות ל-RoHS • אינו מכיל BFR/PVC (לא כולל כבלים חיצוניים) • תואם לדרישות NFPA 99 בנוגע לזליגות מתח • זכוכית נטולת ארסן ונטולת כספית ללוח בלבד 	
טמפרטורה	
בפעולה	0°C עד 40°C (32°F עד 104°F)
לא בפעולה	-20°C עד 60°C (-4°F עד 140°F)
לחות	
בפעולה	10% עד 80% (ללא התעבות)
לא בפעולה	5% עד 90% (ללא התעבות)
גובה	
בפעולה	5,000 מטרים (16,404 רגל) (מרבי)
לא בפעולה	12,192 מטרים (40,000 רגל) (מרבי)
פיזור תרמי	
U2421HE	478.02 BTU/שעה (מרבי) 44.02 BTU/שעה (מצב פועל)
U2721DE	546.30 BTU/שעה (מרבי) 77.11 BTU/שעה (מצב פועל)



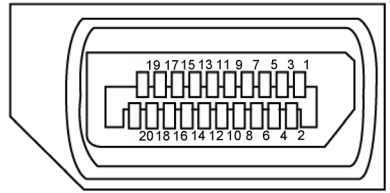
הקצאות פינים

יציאת DP in



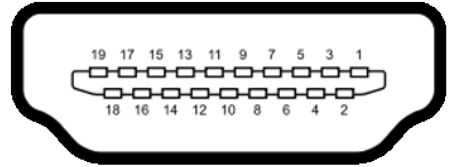
מספר פין	צד 20 פינים של כבל האותות המחובר
1	ML3(n)
2	אדמה
3	ML3(p)
4	ML2(n)
5	אדמה
6	ML2(p)
7	ML1(n)
8	אדמה
9	ML1(p)
10	ML0(n)
11	אדמה
12	ML0(p)
13	CONFIG1
14	CONFIG2
15	AUX CH (p)
16	אדמה
17	AUX CH(n)
18	זיהוי Hot Plug
19	חזרה
20	DP_PWR





מספר פין	צד 20 פינים של כבל האותות המחובר
1	ML0(p)
2	אדמה
3	ML0(n)
4	ML1(p)
5	אדמה
6	ML1(n)
7	ML2(p)
8	אדמה
9	ML2(n)
10	ML3(p)
11	אדמה
12	ML3(n)
13	CONFIG1
14	CONFIG2
15	AUX CH (p)
16	אדמה
17	AUX CH (n)
18	זיהוי Hot Plug
19	חזרה
20	DP_PWR

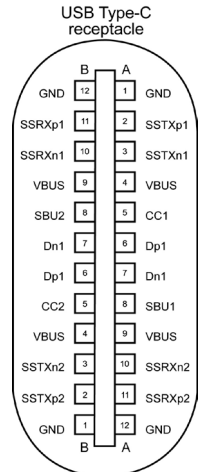




מספר פין	צד 19 פינים של כבל האותות המחובר
1	TMDS DATA 2+
2	TMDS DATA 2 SHIELD
3	TMDS DATA 2-
4	TMDS DATA 1+
5	TMDS DATA 1 SHIELD
6	TMDS DATA 1-
7	TMDS DATA 0+
8	TMDS DATA 0 SHIELD
9	TMDS DATA 0-
10	TMDS CLOCK+
11	TMDS CLOCK SHIELD
12	TMDS CLOCK-
13	CEC
14	שמור (רישכמב N.C. רומש)
15	DDC CLOCK (SCL)
16	DDC DATA (SDA)
17	הארקת CEC/DDC
18	+5 V POWER
19	זיהוי תקע פעיל



מחבר USB Type-C



typically connected to a charger through a Type-C cable

Signal	Pin	Signal	Pin
GND	B12	GND	A1
SSTXp1	B11	SSTXp1	A2
SSTXn1	B10	SSTXn1	A3
VBUS	B9	VBUS	A4
CC1	B8	CC1	A5
Dp1	B7	Dp1	A6
Dn1	B6	Dn1	A7
SBU1	B5	SBU1	A8
VBUS	B4	VBUS	A9
SSRXn2	B3	SSRXn2	A10
SSRXp2	B2	SSRXp2	A11
GND	B1	GND	A12



אפיק טורי אוניברסלי (USB)

בסעיף זה תקבל פרטים אודות יציאות ה-USB הזמינות בצג. בסעיף זה תקבל פרטים אודות יציאות ה-USB הזמינות בצג.

הערה: עד 2 A בכניסת USB (היציאה עם סמל הסוללה) בהתקנים התואמים לתקן Battery Charging Rev. 1.2; עד 0.9 A בכניסות USB אחרות.

במחשב שברשותך ישנן יציאות ה-USB הבאות:

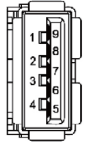
- 4 לחיבור להתקנים - 2 בכל צד, 2 בחלק התחתון

חיבור לטעינת חשמל - החיבורים בעלי סמל הסוללה תומכים בטעינת חשמל מהירה אם ההתקן תואם ל-BC 1.2.

הערה: חיבורי ה-USB של הצג פועלים רק כשהצג דולק או במצב המתנה. במצב המתנה, אם כבל ה-USB (Type-C ל Type-C) מחובר, חיבורי ה-USB פועלים כרגיל. אחרת, יש לפעול לפי ההגדרה שבתפריט שבמסך של ה-USB. אם ההגדרה היא "On During Standby", חיבורי ה-USB פועלים כרגיל, אחרת הם מושבתים. אם מכבים את הצג ולאחר מכן מדליקים אותו, האביזרים ההיקפיים המחוברים עשויים להזדקק למספר שניות כדי לחדש את הפעולה הרגילה שלהם.

מהירות העברה	קצב העברת נתונים	צריכת חשמל מרבית (כל יציאה)
SuperSpeed	5 Gbps	4.5 W
Hi-Speed	480 Mbps	2.5 W
Full speed	12 Mbps	2.5 W

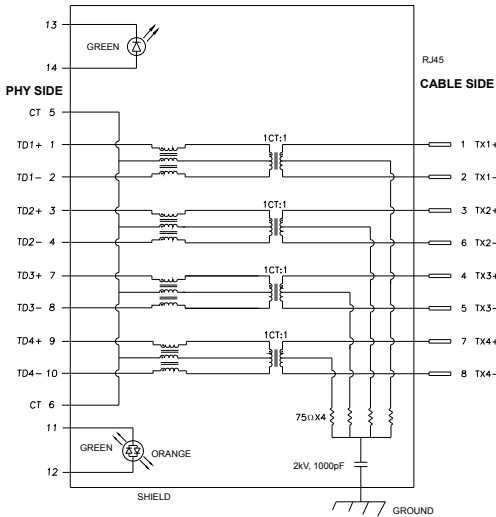
יציאת USB downstream



שם האות	מספר פין
VBUS	1
D-	2
D+	3
GND	4
StdA_SSRX-	5
StdA_SSRX+	6
GND_DRAIN	7
StdA_SSTX-	8
StdA_SSTX+	9
סינוך	מעטפת



חיבור RJ45 (צד המחבר)



Pin	שם האות	Pin	שם האות
1	TD1 +	8	TD3 -
2	TD1 -	9	TD4 +
3	TD2 +	10	TD4 -
4	TD2 -	11	GREEN ORANGĒ
5	CT	12	GREEN ORANGĒ
6	CT	13	GREEN
7	TD3 +	14	GREEN

התקנת מנהל ההתקן

ש להתקין את Realtek USB GBE Ethernet Controller Driver עבור Dell U2421HE/U2721DE שזמין עבור המחשב שלך. ניתן להורידו בכתובת www.dell.com/support בקטע "מנהלי התקנים" והורדות.

רשת (RJ45) קצב נתונים דרך USB-C ב:

1. עדיפות וידאו: 480Mbps

2. עדיפות נתונים: 1000Mbps

הערה: חיבור LAN זה תואם ל-1000Base-T IEEE 802.3az, תומך במעבר כתובת Mac (מודפסת על תווית הדגם), Wake-on-LAN (WOL) ממצב המתנה (S3 בלבד) ופונקציית PXE Boot 3, התכונות האלה תלויות בהגדרת ה-BIOS ובגרסת מערכת ההפעלה!





נורית	צבע	תיאור
תינמי תירונ	הקורי וא המותכ	תוריהמל יוויח תירונ: • 1000Mbps - מותכב תקלוד • 100Mbps - קוריב תקלוד • 10Mbps - היובכ
תירונ תילאמש	הקורי	תוליעפ / רושיקל יוויח תירונ: • רוביחב תוליעפ - תבהבהמ • רושיק תרצוי תכרעמה - קוריב תקלוד • רושיק רצונ אל - היובכ

הערה: כבל RJ45 אינו אביזר סטנדרטי שמצורף למוצר.



Plug-and-Play

תוכל להתקין את הצג בכל מערכת תואמת "הכנס הפעל". הצג יספק למחשב באופן אוטומטי את נתוני זיהוי התצוגה המורחב (EDID) תוך שימוש בפרוטוקולי ערוץ נתוני תצוגה (DDC), ויאפשר למערכת להגדיר את עצמה ולמטב את הגדרות הצג. ברוב המקרים, התקנת הצג תבצע אוטומטית; ניתן לבחור הגדרות שונות לפי הצורך. לפרטים נוספים אודות שינוי הגדרות הצג, ראה [הפעלת הצג](#).

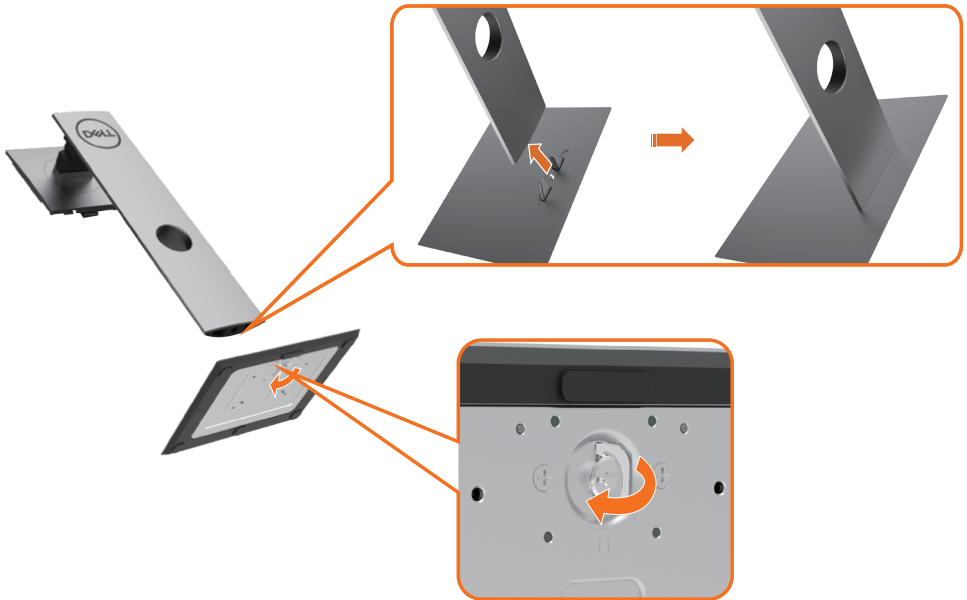
מדיניות איכות ופיקסלים בצג LCD

פעמים רבות במהלך הייצור של צג LCD פיקסל אחד או יותר מתקבעים במצב שאינו ניתן לשינוי. קשה להבחין בפיקסלים הללו והם אינם משפיעים על האיכות או על היכולת להשתמש בתצוגה. למידע נוסף על מדיניות הפיקסלים של Dell, גלוש לאתר התמיכה של Dell בכתובת: www.dell.com/support/monitors.



חיבור המעמד

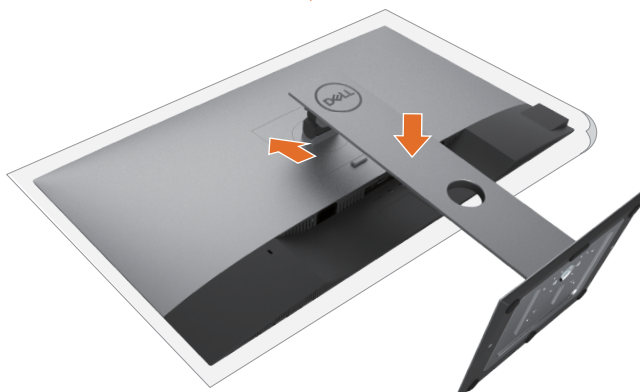
- הערה: המגבה למעמד ובסיס המעמד אינם מחוברים כשהמסך נשלח מהמפעל.
- הערה: התהליך המוסבר בהמשך מתאים למעמד הרגיל. אם רכשת מעמד אחר, עיין במסמכים שצורפו למעמד שקנית כדי להבין כיצד להתקינו.
- זהירות: הנח את המסך על גבי משטח ישר, נקי ורך כדי למנוע שריטות למשטח התצוגה.



לחיבור מעמד הצג:

- 1 יישר את הפינים של בסיס המעמד מול החריצים התואמים במעמד.
- 2 הכנס את הפינים של בסיס המעמד אל תוך החריצים במעמד.
- 3 הרם את הידית המתברגת וסובב את הבורג בכיוון השעון.
- 4 אחרי הידוק הבורג עד הסוף, קפל את הידית המתברגת אל תוך החריץ.





- 1 הוצא את כיסוי המגן של הצג והנח את הצג עם הפנים כלפי מטה.
- 2 הכנס את שתי הלשוניות שבחלק העליון של המעמד לחריצים שבגב הצג.
- 3 לחץ מטה על המעמד עד שיגיע למקומו בנקישה.

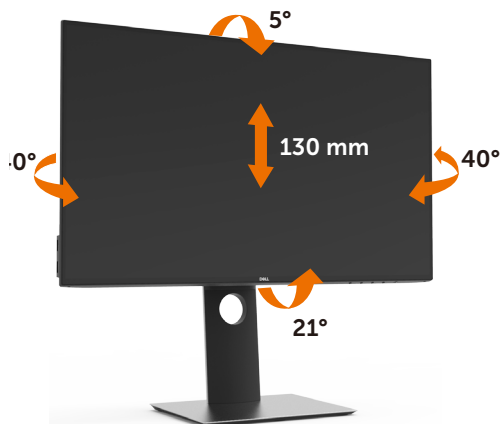


שימוש במתקן ההטיה, במעמד המסתובב ובתוספת האנכית

הערה: מוצר זה מיועד לשימוש עבור צג עם מעמד. במידה ורכשת מעמד אחר, עיין במדריך ההתקנה שלו לקבלת הוראות התקנה.

תיכנא הסירפ, דמעמב, היטה

כאשר המעמד מחובר אל הצג, תוכל להטות את הצג לקבלת זווית הצפייה הנוחה ביותר.



הערה: המעמד מגיע נפרד מהצג.

גצה בוביס

לפני שתסובב את הצג, עליו להיות פרוס לגמרי אנכית ומוטה למעלה כדי שלא לפגוע בתחתית הצג.



הערה: כדי לסובב את התצוגה (רוחבית לעומת אנכית) עם מחשב Dell שברשותך, עליך להשתמש במנהל התקן גרפיקה מעודכן שאינו כלול בחבילת הצג. להורדת מנהל התקן הגרפי, בקר בכתובת www.dell.com/support, עבור לאזור ההורדה (Download) בחלק Video Drivers (מנהלי כרטיס מסך) להורדת מנהל התקן העדכני.



הערה: במצב Portrait View, ייתכן שהביצועים ייפגעו כאשר תשתמש ביישומים גרפיים כבדים (כגון משחקים תלת ממדיים).



כיוון הגדרות הסיבוב של התצוגה

לאחר שסובבת את הצג, עליך לבצע את הפעולות שבהמשך כדי לכוון את הגדרות סיבוב התצוגה (Rotation Display Settings) של המערכת.

הערה: אם אתה משתמש בצג עם מחשב שאינו מתוצרת Dell, עליך לבקר בדף מנהלי ההתקנים הגראפיים באתר היצרן לקבלת מידע אודות סיבוב התצוגה במערכת ההפעלה.



כדי לכוון את הגדרות הסיבוב של התצוגה:

- 1 לחץ לחיצה ימנית בשולחן העבודה ובחר באפשרות מאפיינים.
 - 2 עבור לכרטיסיה הגדרות ובחר מתקדם.
 - 3 אם מותקן במחשב כרטיס מסך מסוג AMD, עבור לכרטיסייה Rotation (סיבוב) וקבע את זווית הסיבוב המועדפת.
 - 4 אם מותקן במחשב כרטיס מסך מסוג nVidia עבור לכרטיסייה nVidia, בחר באפשרות NVRotate מהמעמדה השמאלית ולאחר מכן קבע את זווית הסיבוב המועדפת.
 - 5 אם מותקן במחשב כרטיס מסך מסוג Intel, עבור לכרטיסייה Intel®, בחר באפשרות Graphic Properties (מאפייני גרפיקה), עבור לכרטיסייה Rotation (סיבוב), ולאחר מכן קבע את זווית הסיבוב המועדפת.
- הערה:** אם אפשרות הסיבוב אינה מוצגת או שאינה פועלת כשורה, בקר באתר www.dell.com/support והורד את מנהל התקן המעודכן עבור כרטיס המסך שברשותך.



חיבור הצג

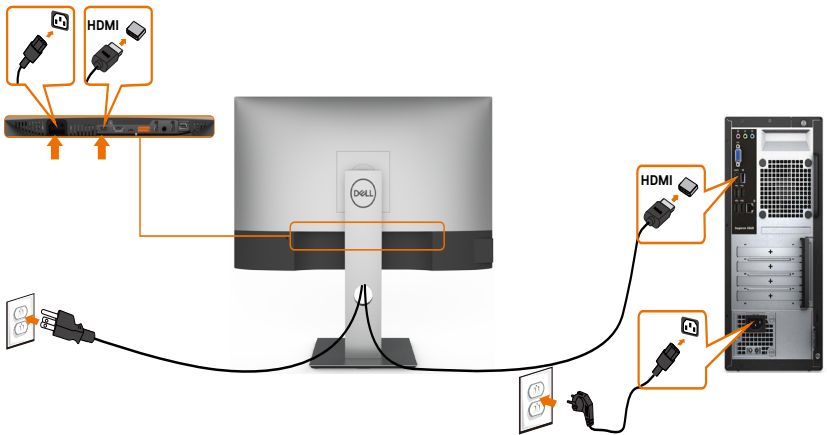
⚠ אזהרה: לפני שתחיל בביצוע הפעולות המתוארות בסעיף זה, פעל לפי הוראות הבטיחות.

לחיבור הצג אל המחשב:

- 1 כבה את המחשב.
- 2 חבר כבל שימוש ב-Type-C/ DP מהמסך למחשב.
- 3 הדלק את המסך.
- 4 בחר את מקור התמונה הנכון בתפריט של Monitor OSD והדלק את המחשב.

הערה: הגדרת ברירת המחדל של **U2421HE/U2721DE** היא DP 1.4. כרטיס מסך DP 1.1 עלול להציג תמונה מעוותת. לשינוי הגדרת ברירת המחדל עיין בחלק "בעיות ספציפיות למוצר - אין תמונה כשמתמשים בחיבור DP למחשב".

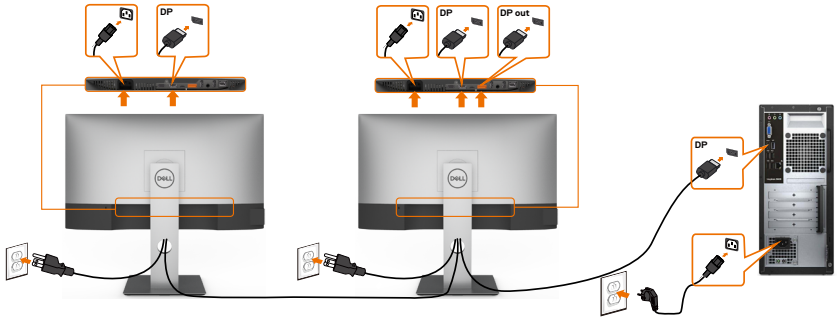
חיבור כבל HDMI (אופציונלית)



חיבור כבל DP



חיבור הצג לשימוש בתכונה DP Multi-Stream Transport (MST)



הערה: תומך בתכונה DP MST. לשימוש בתכונה זו, נדרש מחשב עם כרטיס מסך תואם DP1.2 אשר תומך ב-MST.

הערה: הוצא את פקק הגומי כדי להשתמש בחיבור DP.

חיבור כבל שימוש ב-Type-C



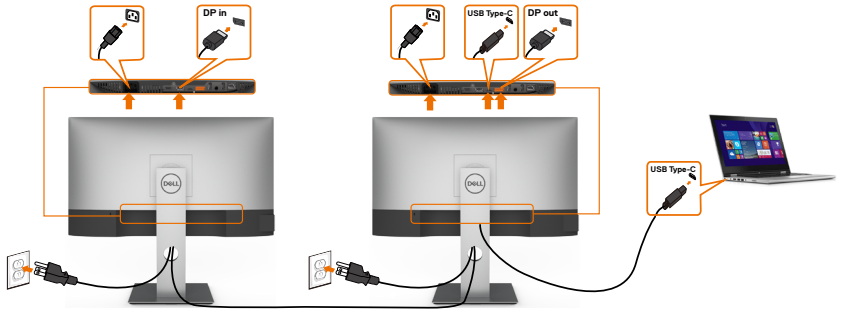
יצאת USB Type-C בצג:

- מתאימה לשימוש הן כ-USB Type-C והן כ-DisplayPort 1.4.
 - תומכת באספקת חשמל בטכנולוגיית USB, עם פרופילים של עד 65 W.
- הערה:** ללא תלות בדרישת החשמל/צריכת החשמל בפועל של המחשב הנייד, או במפלט המתח הנותר בסוללה, צג Dell U2421HE/U2721DE נועד לספק למחשב הנייד מתח של עד 65 W.

מתח טעינה מרבי	מתח נקוב (במחשבים ניידים המצוידים עם USB Type-C ב-PowerDelivery)
45 W	45 W
65 W	65 W
לא נתמך	90 W
לא נתמך	130 W



חיבור הצג לפונקציית USB-C Multi-Stream Transport (MST)



הערה: המספר המרבי הנתמך של U2721DE דרך MST תלוי ברוחב הפס של מקור ה-USB-C. עיין בסעיף "בעיות ספציפיות-למוצר – לא מוצגת תמונה בעת שימוש ב-USB-C MST".
הערה: הוצא את פקק הגומי כדי להשתמש בחיבור DP.

חיבור הצג לכבל RJ45 (אופציונלי)





סידור הכבלים



לאחר חיבור כל הכבלים הנחוצים אל הצג ואל המחשב, (לחיבור הכבלים, ראה חיבור הצג) סדר את הכבלים כפי שמוצג למעלה.

הסרת מעמד המסך

זהירות: ודא שהצג מונח על משטח נקי ורך כדי שלא לשרוט את תצוגת ה-LCD במהלך הסרת המעמד. 

הערה: התהליך המוסבר בהמשך מתאים למעמד הרגיל. אם רכשת מעמד אחר, עיין במסמכים שצורפו למעמד שקנית כדי להבין כיצד להתקינו. 

להסרת המעמד:

- 1 הנח את המסך על גבי מטלית רכה או כרית.
- 2 לחץ והחזק את לחצן השחרור של המעמד.
- 3 הרים את המעמד והרחק אותו מהצג.



התקנה על הקיר (אופציונלית)



הערה: השתמש בבורגי M4 x 10 מ"מ כדי לחבר את המסך לערכת החיבור לקיר.


עיין בהוראות שצורפו לערכת החיבור לקיר תואמת VESA.

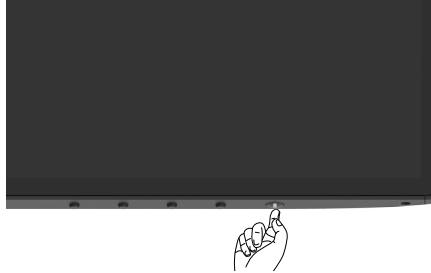
- 1 הנח את הצג על מטלית רכה, על כרית או על שולחן שטוח ויציב.
- 2 הסר את המעמד.
- 3 השתמש במברג עם ראש פיליפס כדי להוציא את ארבעת הברגים שמהדקים את מכסה הפלסטיק.
- 4 חבר את תושבת ההתקנה מערכת ההתקנה על הקיר לצג.
- 5 התקן את הצג על הקיר לפי ההוראות המצורפות לערכת ההתקנה של הקיר.

הערה: לשימוש רק עם לוחית תלייה מאושרת UL או CSA או GS עם יכולת תמיכה במשקל/עומס מינימלי של 3.37 ק"ג (U2421HE) / של 4.19 ק"ג (U2721DE).



הפעלת המסך






לחץ  כדי להפעיל את הצג.



שימוש בלחצני הלוח הקדמי

השתמש בלחצני הבקרה בקצה התחתון של הצג לכוונן מאפייני התמונה המוצגת. כשאתה משתמש בלחצנים לכוונן הבקרים, תפריט מסך מציג את הערכים המספריים של המאפיינים לשיקוף השינוי.

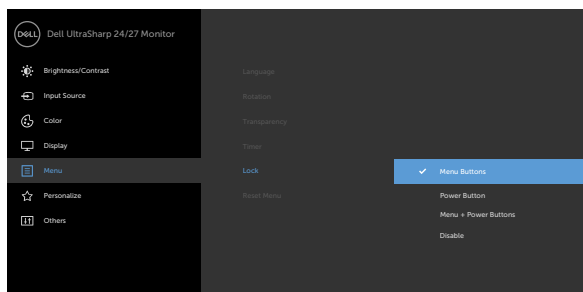


תיאור	לחצנים בלוח-הקדמי
לחץ על לחצן זה כדי לבחור מתוך רשימה של מצבי צבעים מוגדרים מראש.	<p>1</p>  <p>מקש קיצור: Preset Modes (מצבים מוגדרים מראש)</p>
לחץ על לחצן זה כדי לבחור מתוך רשימה של מקורות.	<p>2</p>  <p>מקש קיצור: מקור אות כניסה</p>
השתמש בלחצן Menu (תפריט) כדי להפעיל את בתצוגה במסך, ובחר את OSD Menu (תפריט התצוגה במסך). ראה סעיף גישה למערכת התפריטים.	<p>3</p>  <p>Menu (תפריט)</p>
לחץ על לחצן זה כדי לחזור לתפריט הראשי או כדי לצאת מתפריט המסך.	<p>4</p>  <p>Exit (יציאה)</p>
הדלקה וכיבוי של הצג. ורית שדולקת בלבן קבוע מציינת שהצג דולק ופועל באופן תקין. נורית שמהבהבת בלבן מציינת שהצד במצב המתנה.	<p>5</p>  <p>לחצן הדלקה (עם נורית סטטוס הפעלה)</p>

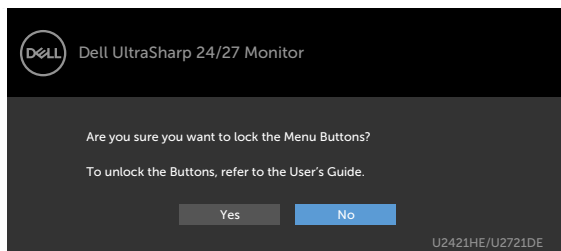


שימוש בפונקציה OSD Lock (נעילת תפריט המסך)

כשלחצני הבקרה בצג נעולים, באפשרותך למנוע מאנשים להשתמש בהם. זה גם מונע הפעלה לא מכוונת במערך של כמה צגים שניצבים זה לצד זה.








1. תופיע ההודעה הבאה:



2. בחר Yes (כן) לנעילת הלחצנים. הטבלה הבאה מתארת את סמלי הבקרים:

תיאור	אפשרויות
השתמש בסמל זה לנעילת הפונקציה של תפריט המסך.	<p>1</p>  <p>נעילת לחצני התפריט</p>
השתמש בסמל זה לנעילת לחצן ההפעלה/כיבוי למניעת כיבוי.	<p>2</p>  <p>נעילת לחצן ההפעלה</p>
השתמש בסמל זה לנעילת תפריט המסך ולחצן ההפעלה/כיבוי למניעת כיבוי.	<p>3</p>  <p>נעילת לחצני התפריט ולחצן ההפעלה</p>

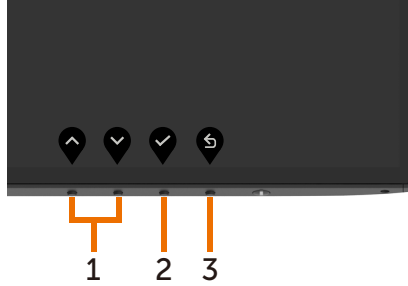


אפשרויות	תיאור
4	השתמש בסמל זה להפעלת כלי האבחון המובנה. לקבלת פרטים, ראה כלי אבחון מובנה .
	
כלי אבחון מובנה	
3. לחץ על  במשך 4 שניות. הטבלה הבאה מתארת את סמלי הבקרים:	
אפשרויות	תיאור
1	השתמש בסמל זה לביטול הנעילה של תפריט המסך ממצב כבוי.
	
נעילת לחצני התפריט	
2	השתמש בסמל זה לביטול הנעילה של לחצן ההפעלה ממצב כבוי.
	
נעילת לחצן ההפעלה	
3	השתמש בסמל זה לביטול הנעילה של תפריט המסך ולחצן ההפעלה ממצב כבוי.
	
נעילת לחצני התפריט ולחצן ההפעלה	



הקדמי -לחצנים בלוח

לחץ על המקשים שבחזית הצג כדי לשנות את הגדרות התמונה.




לחצנים בלוח הקדמי	תיאור
1	לחץ למעלה (הגדלה) ו למטה (הקטנה) כדי לקבוע את ערכי הפריטים המופיעים בתפריט המסך.
2	לחץ על OK (אישור) כדי לאשר את הבחירות שעשית.
3	לחץ על Back (הקודם) כדי לחזור לתפריט הקודם.

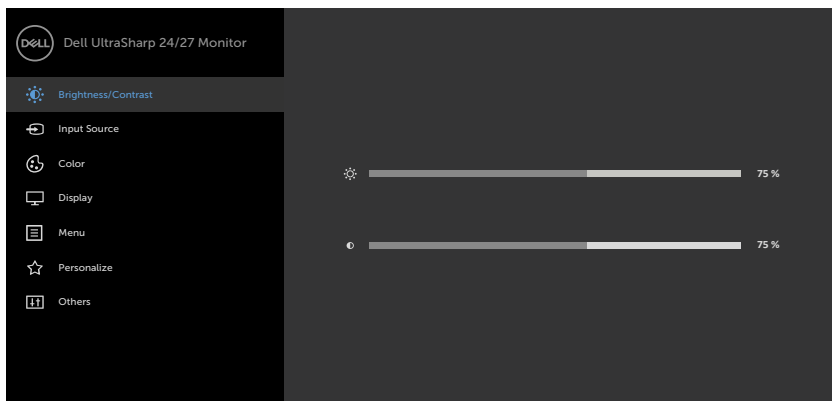


שימוש בתפריט המסך (OSD)

גישה למערכת התפריטים

הערה: כל שינוי שתבצע בתפריט המסך יישמר אוטומטית אם תעבור אל תפריט אחר, אם תצא מהתפריט או אם תמתין עד שתפריט המסך ייעלם.

1 לחץ  כדי לפתוח את תפריט המסך וכדי להציג את התפריט הראשי.



2 לחץ על הלחצנים  ו- כדי לעבור בין האפשרויות. כשאתה עובר בין הסמלים, שם האפשרות הנוכחית מסומן.

3 לחץ פעם אחת על  או על  או על  כדי להפעיל את האפשרות המסומנת.

4 לחץ על  ועל  כדי לבחור בפרמטר הרצוי.

5 לחץ  כדי לעבור לסרגל הגלילה, ולאחר מכן לחץ  או  בהתאם לחיוויים שבמסך, כדי לבצע את השינויים הרצויים.

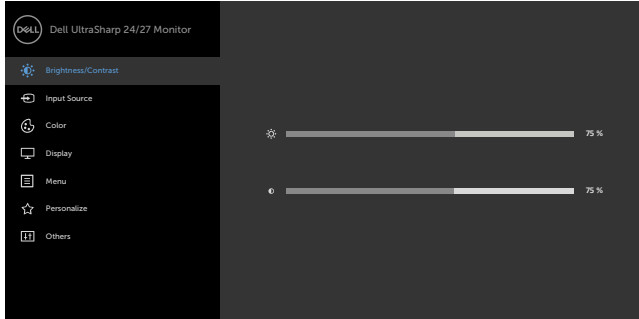
6 לחץ על  לחזרה לתפריט הקודם או על  לאישור ולחזרה לתפריט הקודם.






Brightness/Contrast
(בהירות/ניגודיות)


השתמש בתפריט זה כדי להפעיל את כוונן ה-Brightness/Contrast (בהירות/ניגודיות).



Brightness
(בהירות)



בהירות מכוון את בהיקות התאורה האחורית. (מינימום 0; מקסימום 100).

לחץ  כדי להגביר את הבהירות.

לחץ  כדי להחליש את הבהירות.

Contrast
(ניגודיות)

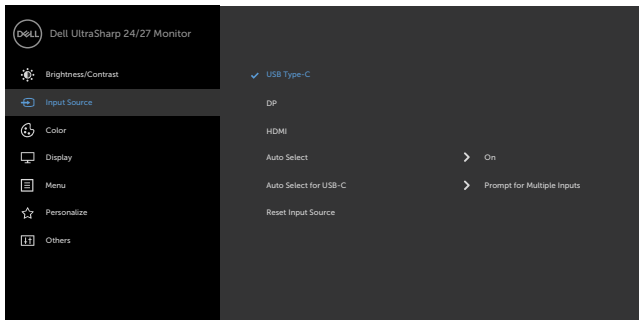
כוון תחילה את **Brightness** (בהירות) ולאחר מכן כוון את **Contrast** (ניגודיות) רק אם יש צורך בכוונן נוסף.





לחץ  כדי להגביר את הבהירות הניגודיות או  כדי להחליש את הניגודיות (בין 0 ל-100).

הגדרת הניגודיות משנה את היחס בין האזורים הכהים לבהירים בתצוגה.

Input Source
(מקור כניסה)

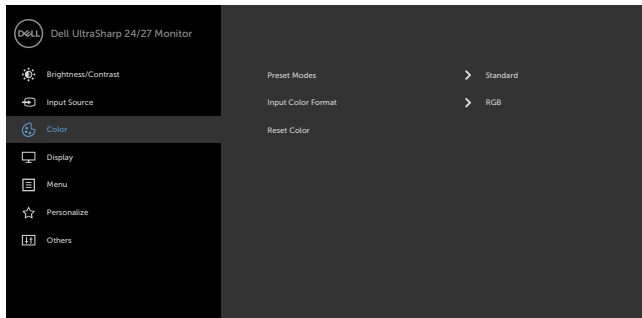
בתפריט **Input Source** (אות מקור) תוכל לבחור בין כניסות וידאו שונות שמחוברות לצג.



סמל	תפריט ותפריטי משנה	תיאור
	שימוש Type-C-ב	בחר בכניסת שימוש ב-Type-C אם אתה משתמש במחב שימוש Type-C-ב. לחץ על  כדי לבחור במקור כניסה שימוש ב-Type-C.
	DP	בחר בכניסת DP אם אתה משתמש במחב DP(DisplayPort). לחץ על  כדי לבחור במקור כניסה DP.
	HDMI	בחר בכניסת HDMI אם אתה משתמש במחבר HDMI. לחץ על  כדי לבחור במקור כניסה HDMI.
	Auto Select (בחירה אוטומטית)	השתמש בסמל  כדי לבחור באפשרות 'בחירה אוטומטית'. הצג יסרוק ויחפש מקורות קלט זמינים.
	Auto Select for USB-C (בחירה אוטומטית עבור USB-C)	מאפשר לך להגדיר את Auto Select for USB Type-C (בחירה אוטומטית עבור USB-C) לערך: • Prompt for Multiple Inputs (שאל עבור מקורות קלט מרובים): תמיד הצג את ההודעה Switch to USB Type-C Video Input (עבור לקלט וידאו USB Type-C) כדי שהמשתמש יבחר אם לעבור או לא • Yes (כן): אם USB Type-C מחובר, הצג תמיד עבור לווידאו USB Type-C מבלי לשאול. • No (לא): הצג לא עבור באופן אוטומטי לווידאו USB Type-C ממקור קלט זמין אחר.
	Reset Input Source (איפוס מקור כניסה)	איפוס איפוס מקור כניסה של הצג להגדרות ברירת המחדל.

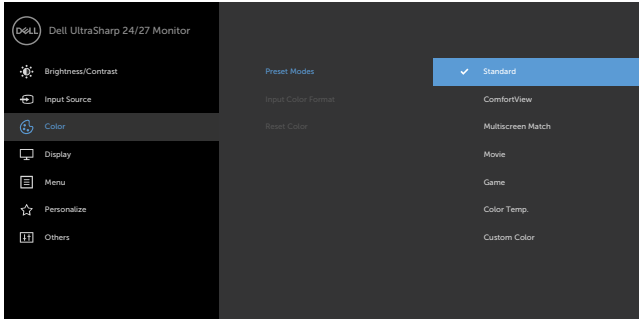
השתמש בתפריט 'צבע' כדי להתאים את מצב הגדרת הצבע של המסך.

צבע



כאשר תבחרו במצבים מוגדרים מראש, תוכלו לבחור במצב רגיל, צפייה נוחה, התאמה בריבוי צגים, סרט, משחק, תבנית צבע או התאם צבע מהרשימה.

Preset Mode
(מצב הגדרות קבועות מראש)



- **Standard (רגיל):** הגדרת ברירת המחדל לצבעים. זוהי ברירת המחדל המוגדרת מראש.
- **ComfortView:** מפחית את רמת באור הכחול שנפלט מהמסך כדי להפוך את הצפייה לנוחה יותר לעיניים.
- **הערה:** להפחתת הסכנה לאימוץ העיניים וכאבי צוואר/זרוע/גב/כתפיים כתוצאה מהשימוש בצג לפרקי זמן ממושכים, אנו מציעים:
 - להציב את הצג בערך 20 עד 28 אינץ' (50 - 70 ס"מ) מהעיניים.
 - למצמץ באופן תכוף כדי ללחלח או להרטיב את העיניים בעת עבודה עם הצג.
 - לקחת הפסקות תכופות למשך 20 דקות מדי שעתיים.
 - להביט לכיוון אחר למרחק של 20 רגל למשך 20 שניות במהלך ההפסקות.
- לבצע מתיחות להפגת מתח בצוואר/זרוע/גב/כתפיים במהלך ההפסקות.
- **התאמה בריבוי צגים (Multiscreen Match):** פונקציה שמאפשרת התאמת צבעים בצגים מרובים.
- **Movie (סרט):** אידיאלי לסרטים.
- **Game (משחק):** אידיאלי למשחקים.
- **Color Temp. (טמפרטורת צבעים):** המסך נראה חם יותר עם גוון אדום/צהוב כשהמחונן ב-5,000K או קריר יותר עם גוון כחול כשהמחונן ב-10,000K.
- **Custom Color (צבע מותאם אישית):** מאפשר להגדיר ידנית את הגדרות הצבעים. לחץ על  ועל  כדי לכוון את ערכי Red (אדום), Green (ירוק) ו-Blue (כחול) וליצור מצב צבע מוגדר מראש משלך.

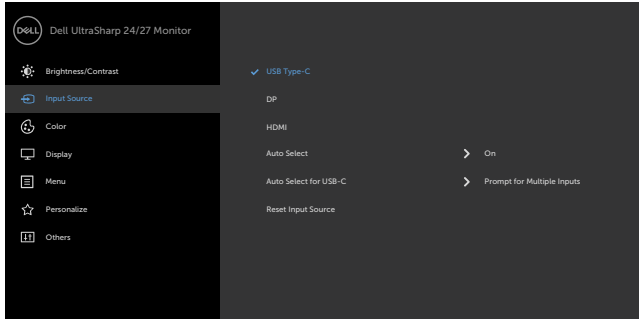


מאפשר להגדיר את מצב כניסת הווידאו ל:



• **RGB**: בחר באפשרות זו אם הצג מחובר למחשב (או לנגן DVD) באמצעות כבל שימוש ב-Type-C, DP.

• **YPbPr**: בחר באפשרות זו אם נגן ה-DVD תומך ביציאת YPbPr בלבד.



**Input Color
Format**
(תבנית צבע
כניסה)



Hue (גוון)

בדרך זו ניתן לכוון את צבעו של גוון העור הרצוי. לחץ  או  לשינוי הגוון מ-'0' עד '100'.
שים לב: כיוון הגוון (Hue) זמין אך ורק עבור המצבים **Movie (רט)** וכן **Game (משחק)**.

**Saturation
(רוויה)**

תכונה זו קובעת את הרוויה בתמונת הווידאו. לחץ  או  לשינוי הרוויה מ-'0' עד '100'.
שים לב: כיוון הרוויה (Saturation) זמין אך ורק עבור המצבים **Movie (רט)** וכן **Game (משחק)**.

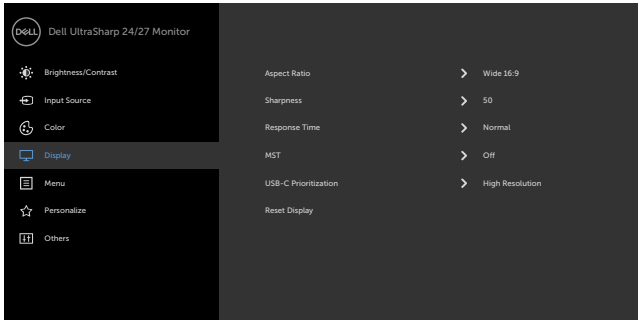
**Reset Color
איפוס הגדרות
צבעים**

איפוס הגדרות הצבעים של הצג להגדרות ברירת המחדל.





השתמש בתפריט **Display Settings** (הגדרות תצוגה) לכוונן התמונה.



Aspect Ratio
(יחס גובה-רוחב)

כוונון יחס הגובה-רוחב של התמונה ל- **16:9** (Wide 16:9 רחב), שינוי גודל אוטומטי, **4:3** או **1:1**.

Sharpness
(חדות)

משווה לתמונה מראה חד או רך יותר.
לחץ על או על לכוונון החדות מ-'0' עד '100'.

זמן תגובה

הגדרת **זמן התגובה ל-רגיל** או **מהיר**.

MST

DP Multi Stream Transport - הגדרה ל-ON מפעילה את MST (פלט DP), הגדרה ל-OFF משבית את הפונקציה MST.
הערה: כאשר מחוברים כבל לכניסת DP/USB Type-C (upstream) וכבל ליציאת DP (downstream), הצג יגדיר את MST למצב ON (מופעל) באופן אוטומטי; פעולה זו תתבצע רק לאחר שימוש באפשרות Factory Reset (איפוס להגדרות היצרן) או Display Reset (איפוס הצג).

USB-C
Prioritization
(תעדוף
USB-C
U2721DE)
(בלבד)

מאפשר לציין עדיפות להעברת נתונים ברזולוציה גבוהה (**High Resolution**) או מהירות גבוהה (**High Data Speed**) בעת שימוש בחיבור USB Type-C/DisplayPort.
הערה: אם המחשב לא כולל סוללה ומוזן ישירות מחיבור ה-USB Type-C של הצג (כגון Dell OptiPlex Ultra Desktop), שינוי של **USB-C Prioritization** (תעדוף USB-C) תפריע להעברת החשמל מהצג למחשב. יש להגדיר את **USB-C Charging** (טעינה ב-USB-C) ל-**On During Power Off** (פועלת כשהצג כבוי) ולעיון בהגדרת **USB-C Prioritization** כש-**USB-C Charging** מוגדרת ל-**On During Power Off**.

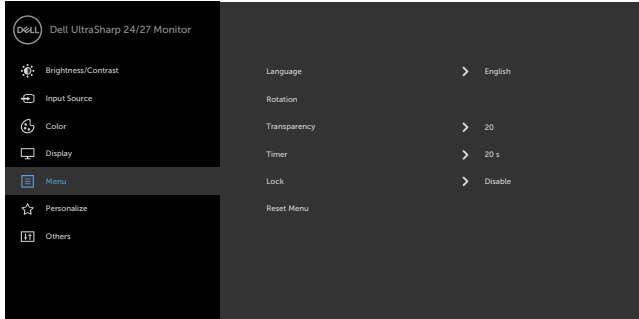
Reset
Display
(איפוס הגדרות
התצוגה)

מחזיר את הגדרות התצוגה לברירת המחדל.





בחר באפשרות זו כדי לכוון את הגדרות תפריט התצוגה, כגון שפת תפריט התצוגה, משך הזמן שהתפריט מוצג במסך וכיוצ"ב.



Language (שפה)

בחר בשפת תפריט המסך מתוך שמונה אפשרויות. Brazilian Portuguese, German, French, Spanish, English, Japanese, Simplified Chinese, Russian (אנגלית, ספרדית, צרפתית, גרמנית, פורטוגזית (ברזיל), רוסית, סינית מפושטת או יפנית).

סיבוב

סיבוב התצוגה במסך ב-0/90/180/270 מעלות.

Transparency (שקיפות)

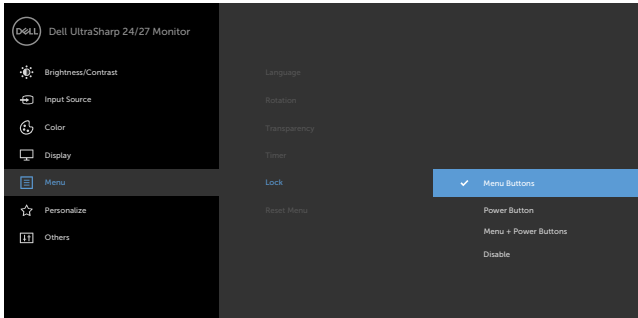
תוכל לכוון את התפריט על פי סיבוב התצוגה. בחר באפשרות זו כדי לשנות את רמת השקיפות של התפריט באמצעות הלחצנים ו- (מינ' 0 / מקס' 100).

Timer (קוצב זמן)

זמן הצגת תפריט מסך: קובע את משך הזמן בו תפריט המסך יישאר פעיל לאחר לחיצה על לחצן. לחץ או כדי להזיז את המחווון בצעדים של 1 שניות, מ-5 ועד 60 שניות.



Lock (נעילה) לשליטה בגישת המשתמשים לאפשרויות הכוונן. הלחצנים נעולים.

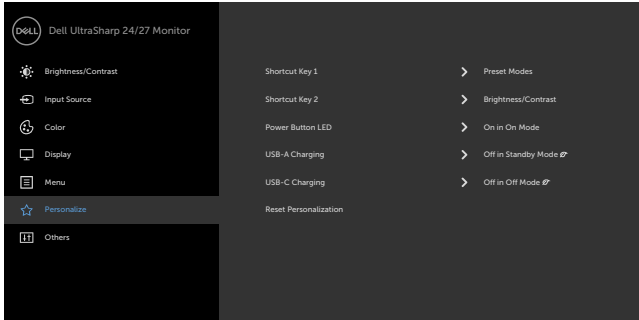


- **Menu Buttons (לחצני התפריט):** דרך תפריט המסך לנעילת לחצני התפריט.
- **Power Button (לחצן ההפעלה):** דרך תפריט המסך לנעילת לחצן ההפעלה.
- **Menu + Power Buttons (לחצן התפריט + לחצן ההפעלה):** דרך תפריט המסך לנעילת כל לחצני התפריט וההפעלה.
- **Disable (השבתה):** לחץ במשך 4 שניות על הלחצן שמשמאל ללחצן ההפעלה.

שחזור הגדרות התפריט לברירת המחדל.

Reset Menu
(איפוס הגדרות
תפריטים)





Personalize
(התאמה אישית)



בחר מבין האפשרויות **Preset Modes** (מצבים מתוכנתים), **Brightness/Contrast** (בהירות/ניגודיות), **Input Source** (מקור קלט), **Aspect Ratio** (יחס גובה-רוחב), **Rotation** (סיבוב) להגדרה עבור קיצור המקשים 1.

מקש קיצור 1

בחר מבין האפשרויות **Preset Modes** (מצבים מתוכנתים), **Brightness/Contrast** (בהירות/ניגודיות), **Input Source** (מקור קלט), **Aspect Ratio** (יחס גובה-רוחב), **Rotation** (סיבוב) להגדרה עבור קיצור המקשים 2.

מקש קיצור 2

מאפשר קביעה של מצב נורית ההפעלה לחיסכון באנרגיה.

נורית לחצן הפעלה

אפשרות זו מאפשרת לך להפעיל או להשבית את הפונקציה לטעינה עם USB Type-A (יציאות Downstream) כשהצג נמצא במצב המתנה. הערה: אפשרות זו זמינה רק כאשר אין כבל USB Type-C (יציאת Upstream) מחובר. אם מחובר כבל USB Type-C, האפשרות USB-A Charging (טעינה) פועלת בהתאם למצב ההפעלה של המארז ולא ניתן לגשת אליה.

USB-A Charging (טעינה עם USB-A)

הערה: בגרסאות קודמות של קושחת הצג, אפשרות זו נקראה "USB".

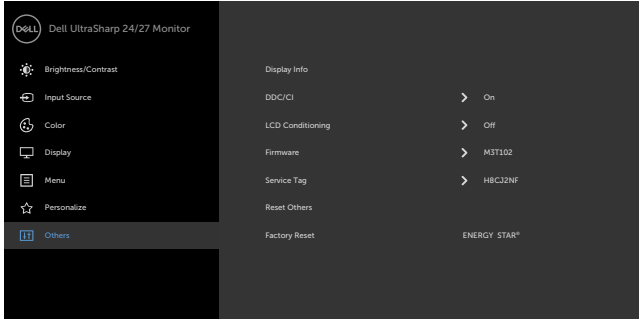
אפשרות זו מאפשרת לך להפעיל או להשבית את הפונקציה לטעינה קבועה עם USB Type-C כשהצג כבוי.

USB-C Charging (טעינה עם USB-C)

מחזיר את הגדרות מקשי הקיצור לברירת המחדל.

אפס התאמה אישית





בחר באפשרות זו כדי לשנות את הגדרות תפריט המסך, כגון **DDC/CI**, ו**LCD conditioning**, וכדומה.

הצגת ההגדרות הנוכחיות של הצג.

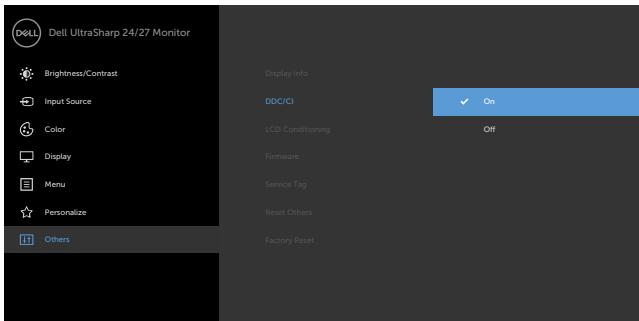
Display Info
(פרטי תצוגה)

DDC/CI

DDC/CI (Display Data Channel/Command Interface) מאפשר לכוון את הגדרות הצג באמצעות תוכנה במחשב.

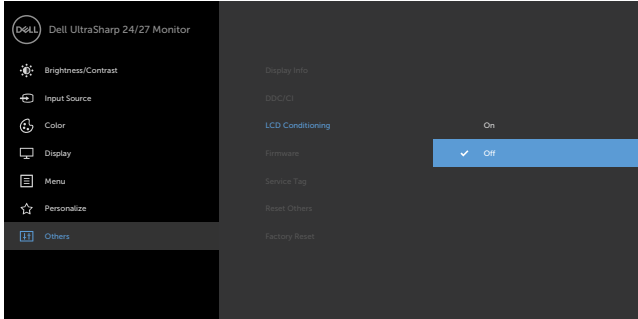
בחר ב-"כיבוי" כדי לכבות תכונה זו.

לקבלת חוויית משתמש מיטבית ולשיפור ביצועי הצג, הפוך את התכונה לזמינה.



מסייע למנוע מקרים של צריבת תמונה קלה. כתלות ברמת הצריבה, ייתכן שפעולת התוכנית תימשך זמן מה. בחר ב-"הפעלה" כדי להתחיל את התהליך.

**LCD
Conditioning**
(תיקון צריבת
תמונה)



קושחה

גרסת קושחה.

תג שירות

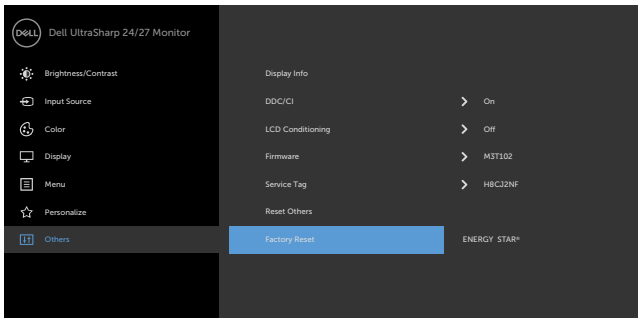
להצגת תג השירות. תג השירות הוא מזהה אלפנומרי ייחודי שמאפשר ל-Dell לזהות את מפרטי המוצר ולגשת לפרטי האחריות. הערה: תג השירות גם מודפס על תוויית הממוקמת בבסיס המעמד.

Reset Others
(איפוס הגדרות
נוספות)

משחזר הגדרות נוספות, כגון **DDC/CI**, לברירת המחדל.

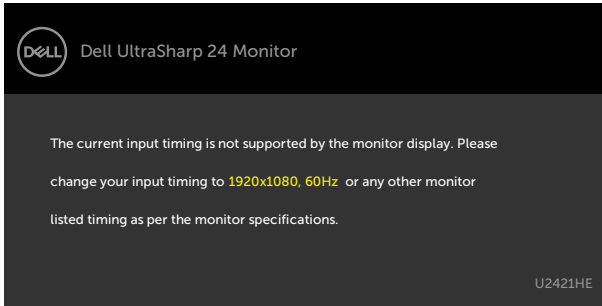
**Factory
Reset**
(איפוס
להגדרות
ברירת המחדל)

לשחזור הערכים של כל ההגדרות המתוכנתות לערכי ברירת המחדל של היצרן. אלה גם ההגדרות עבור בדיקות ENERGY STAR®.

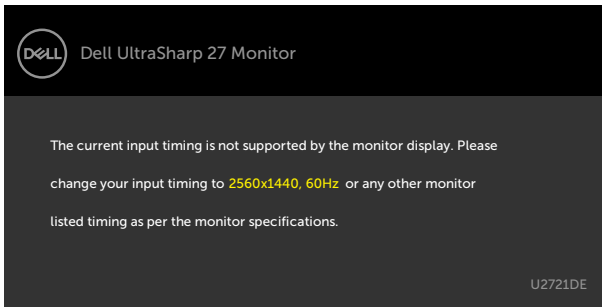


הודעות אזהרה בתפריט המסך

אם הצג אינו תומך ברזולוציה מסוימת, תוצג ההודעה הזו:
U2421HE

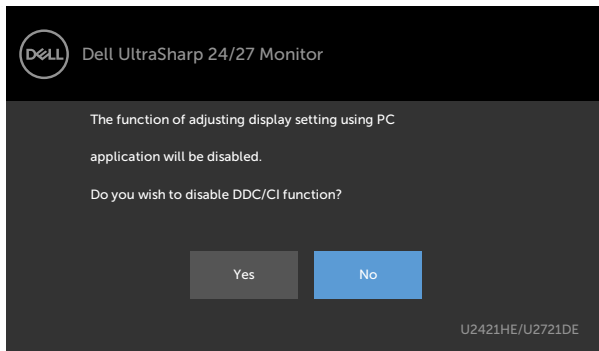


U2721DE

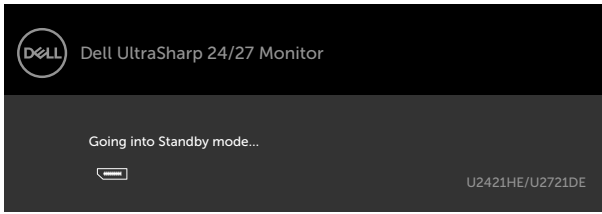


משמעות הדבר היא שהצג אינו מצליח להסתגל עם האות שמגיע מהמחשב. ראה סעיף **מפרט צג** לקבלת טווחי התדר האופקי והאנכי בהם תומך הצג. המצב המומלץ הוא (U2721DE) 1440 x 2560 / (U2421HE) 1080 x 1920.

ההודעה הזו תוצג לפני הפיכה של DDC/CI ללא זמין:

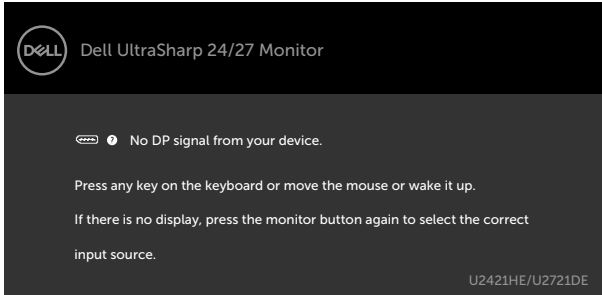


כאשר הצג עובר למצב המתנה, מופיעה ההודעה הבאה:

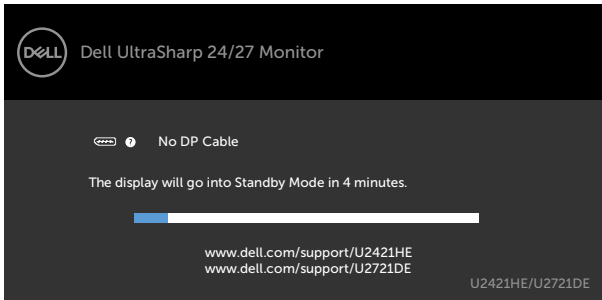


הפעל את המחשב והער את הצג כדי לגשת לתפריט המסך.

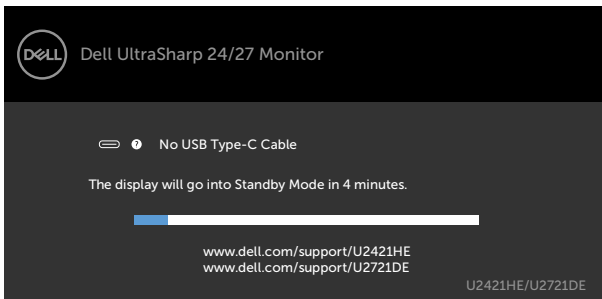
אם תלחץ על לחצן כלשהו פרט ללחצן ההפעלה, אחת מההודעות האלה תוצג בהתאם לכניסה שנבחרה:



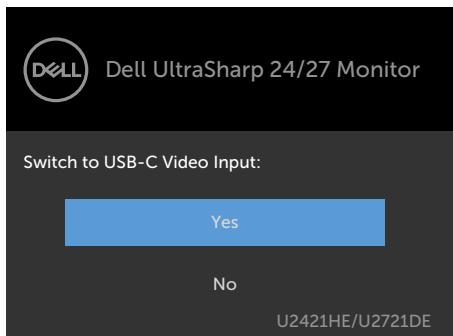
אם הכניסה שנבחרה היא שימוש ב-DP, Type-C והכבל המתאים לא מחובר, תיבת דו-שיח תופיע במוצג להלן.



אז



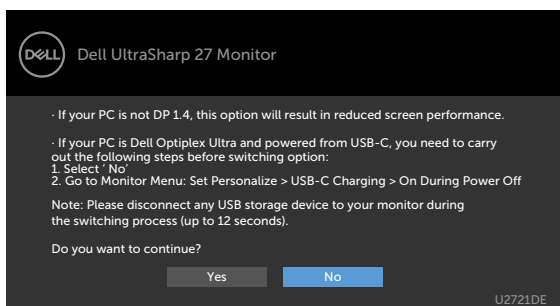
- כשכבל ה-DP שתומך במצב חלופי מחובר לצג, מוצגת הודעה כשמתקיים לפחות אחד מהתנאים הבאים:
- ההגדרה **Auto Select** (בחירה אוטומטית) עבור **USB-C** מוגדרת לערך **Prompt for Multiple Inputs** (שאל עבור מקורות קלט מרובים).
- כבל ה-DP מחובר לצג.



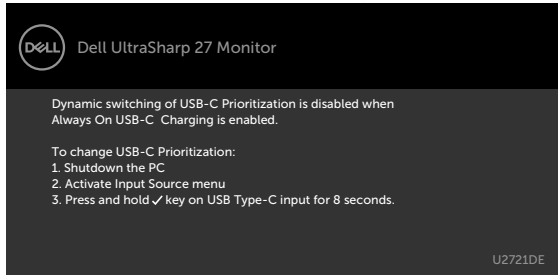
- אם **USB-C Charging** (טעינה ב-**USB-C**) מוגדרת ל-**Off During Power Off** (כבויה כשהצג כבוי):
- אם בוחרים בפרטיים בתפריט שבמסך של **USB-C Prioritization** (תעדוף **USB-C**) ל-**High Resolution** (רזולוציה גבוהה) בתכונה **Display** (תצוגה), הודעה הזו תופיע:



- אם בוחרים בפרטיים בתפריט שבמסך של **USB-C Prioritization** (תעדוף **USB-C**) ל-**High Data Speed** (מהירות נתונים גבוהה) בתכונה **Display** (תצוגה), הודעה הזו תופיע:

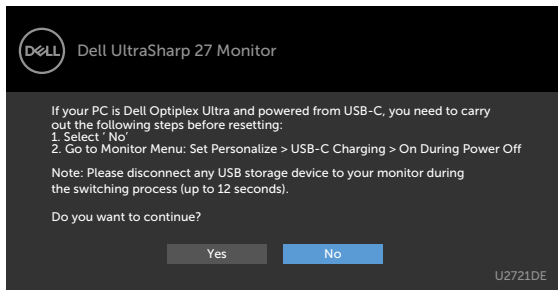


אם **USB-C Charging** (טעינה ב-USB-C) מוגדרת ל-**On During Power Off** (פועלת כשהצג כבוי), אם בוחרים בפרטיים בתפריט שבמסך של **USB-C Prioritization** (תעדוף USB-C) ל-**High Resolution** (רזולוציה גבוהה) או **High Data Speed** (מהירות נתונים גבוהה) בתכונה Display (תצוגה), ההודעה הזו תופיע:

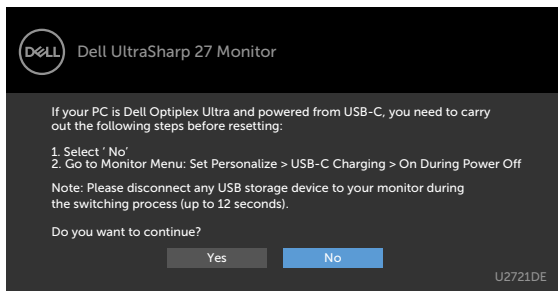


כש-**USB-C Charging** (טעינה ב-USB-C) מוגדרת ל-**Off During Power Off** (כבויה כשהצג כבוי) וכן **USB-C Prioritization** (תעדוף USB-C) מוגדרת ל-**High Data Speed** (מהירות נתונים גבוהה):

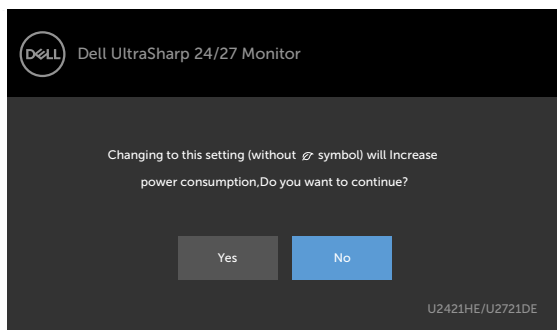
• אם בוחרים בפרטיים בתפריט שבמסך של **Factory Reset** (איפוס יצרן) בתכונה Other (אחר), ההודעה הזו תופיע:



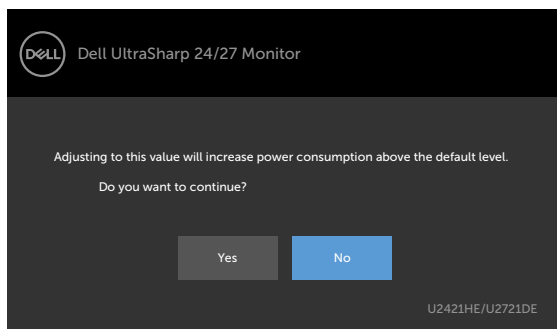
• אם בוחרים בפרטיים בתפריט שבמסך של **Display Reset** (איפוס תצוגה) בתכונה Display (תצוגה), ההודעה הזו תופיע:



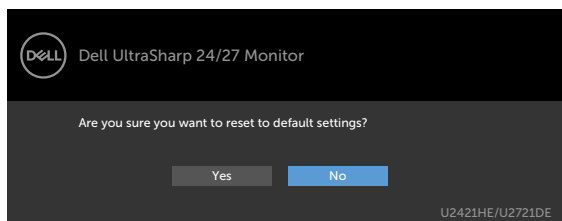
אם בוחרים בפריטי תפריט מסך של 'פועל' ב'מצב המתנה' בתכונה 'התאמה אישית', ההודעה הזו מופיעה:



אם כוונת הרמה של 'בהירות' גבוהה מרמת ברירת המחדל של 75%, ההודעה הזו מופיעה:

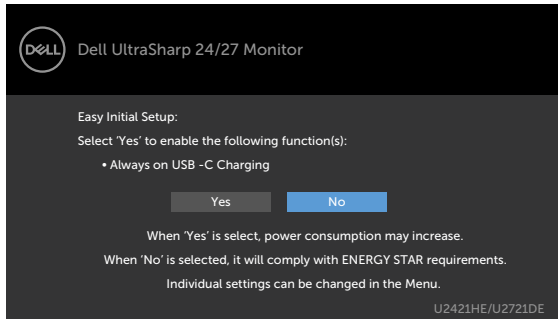


כש- **USB-C Charging** (טעינה ב-USB-C) מוגדרת ל-**On During Power Off** (פועלת כשהצג כבוי) ו-**USB-C Prioritization** (תעדוף USB-C) מוגדרת ל-**High Data Speed** (מהירות נתונים גבוהה), בחירת פריטים בתפריט שבמסך של **Factory Reset** (איפוס יצרן) בתכונה **Other** (אחר), הודעה הזו תופיע:

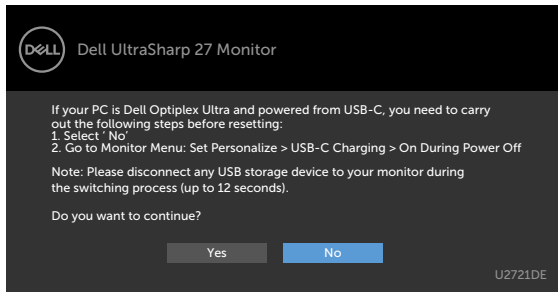


אם בוחרים באפשרות **Yes** (כן) לאיפוס להגדרות ברירת המחדל, ההודעה הזו תופיע:





אם בוחרים No (לא), יש לבצע את ה-Factory Reset (איפוס יצרן) השני, ההודעה הזו תופיע:



למידע נוסף, יש לעיין בפרק פתרון בעיות.



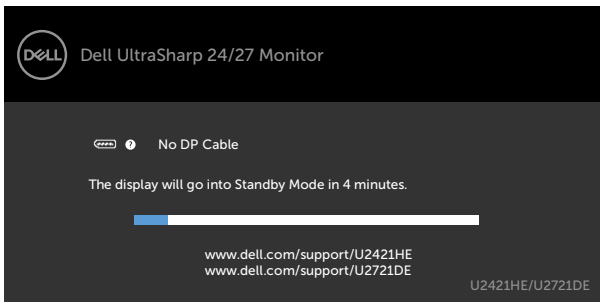
⚠ אזהרה: לפני שתתחיל בביצוע הפעולות המתוארות בסעיף זה, פעל לפי **הוראות הבטיחות**.

בדיקה עצמית

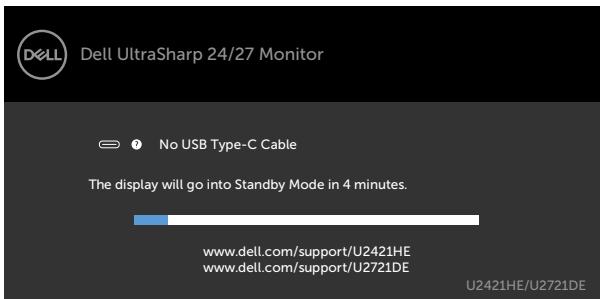
הצג שברשותך כולל תכונת בדיקה עצמית אשר מוודאת כי הוא פועל בצורה תקינה. אם הצג והמחשב מחוברים בצורה תקינה אך המסך נשאר חשוך, הפעל את הבדיקה העצמית של הצג על ידי ביצוע הפעולות האלה:

- 1 כבה את המחשב ואת הצג.
- 2 נתק את כבל הווידאו מגב המחשב. להבטחת פעולה תקינה של הבדיקה העצמית, נתק את כל הכבלים הדיגיטליים והאנלוגיים מגב המחשב.
- 3 הדלק את הצג.

תיבת הדו-שיח הצפה תוצג (על רקע שחור) אם הצג פועל ואינו מזהה אות וידאו. במצב בדיקה עצמית, נורית ההפעלה תישאר לבנה. כמו כן, בהתאם לכניסה שנבחרה, אחת מתיבות הדו-שיח האלה תוצג.



או




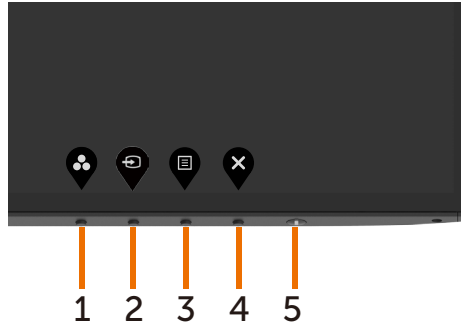
- 4 תיבה זו מוצגת גם בזמן פעולה רגילה של המערכת, אם כבל הווידאו מתנתק או ניזוק.
- 5 כבה את הצג וחבר בחזרה את כבל הווידאו; לאחר מכן הדלק את המחשב ואת הצג.
אם המסך עדיין חשוך, בדוק את כרטיס המסך ואת המחשב. הצג תקין.



אבחון מובנה

לצג כלי אבחון מובנה שבעזרתו תוכל לבדוק אם אופן הפעולה החריג בו נתקלת קשור לצג או למחשב ולכרטיס המסך שלו.

הערה: תוכל להפעיל את האבחון המובנה רק כאשר כבל הווידאו מנותק והצג במצב בדיקה עצמית. 





להפעלת האבחון המובנה:

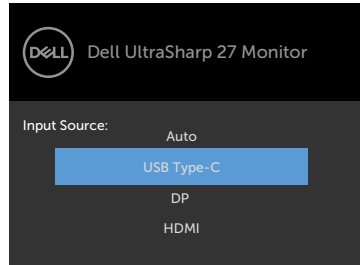
- 1 ודא שהמסך נקי (אין עליו חלקיקי אבק).
 - 2 נתק את כבלי הווידאו שבגב המחשב או הצג. הצג. כעת הצג יעבור למצב בדיקה עצמית.
 - 3 לחץ לחיצה ממושכת על הלחצן 1 במשך 5 שניות. כעת יוצג מסך אפור.
 - 4 בדוק בעיון את המסך ונסה לאתר חריגות.
 - 5 לחץ שוב על **לחצן 1** שבלוח הקדמי. צבע המסך ישתנה לאדום.
 - 6 בדוק את התצוגה ונסה לאתר חריגות.
 - 7 חזור על שלבים 5 ו-6 ובדוק את התצוגה בצבעים ירוק, כחול, שחור, לבן ובמסכי הטקסט.
- הבדיקה תסתיים כאשר יופיע מסך הטקסט. ליציאה, לחץ פעם נוספת על **לחצן 1**. אם לא זיהית חריגות במסך כאשר השתמשת בכלי האבחון המובנה, הצג תקין. בדוק את כרטיס המסך ואת המחשב.



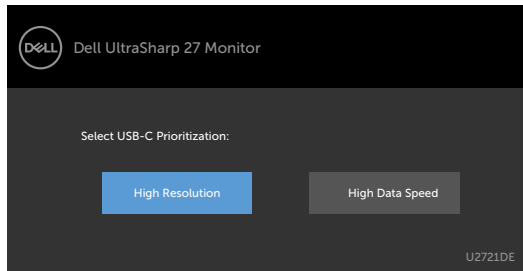
הגדרת USB-C Prioritization (תעדוף USB-C) כש-USB-C Charging (טעינה ב-USB-C) מוגדרת ל-On During Power Off (פועלת כשהצג כבוי)

אם **USB-C Charging (טעינה ב-USB-C)** מוגדרת ל-On During Power Off (פועלת כשהצג כבוי), הצג מאפשר לציין הגדרות של USB-C Prioritization (תעדוף USB-C) רק כשמהחשב כבוי.

- 1 מוודאים שהמחשב כבוי.
- 2 לוחצים על לחצן בקרה כלשהו חוץ מאשר לחצן ההדלקה כדי להציג את תפריט קיצורי הדרך של **Input Source (מקור כניסה)**.
- 3 משתמשים בלחצן  או  כדי לסמן את **USB Type-C**.



- 4 לוחצים לחיצה ממושכת על הלחצן  למשך בערך 8 שניות.
- 5 הודעת התצורה של **USB-C Prioritization (תעדוף USB-C)** תופיע.



- 6 משתמשים בלחצן  או  לציין העדיפות הרצויה להעברה.
- 7 ההגדרה תחול לאחר הדלקת המחשב.



בעיות נפוצות

הטבלה שלהלן מכילה מידע כללי לגבי בעיות נפוצות בצג ופתרונות אפשריים:

הבעיה	התסמין	פתרונות אפשריים
אין תמונה/נורית ההפעלה כבוייה	אין תמונה	<ul style="list-style-type: none"> • ודא שכבל הווידאו מחובר היטב בין הצג למחשב. • חבר התקן חשמלי אחר לשקע החשמל שבקיר כדי לבדוק אם הוא פועל כשורה. • ודא שלחצן ההפעלה אינו לחוץ. • ודא שנבחר מקור הכניסה הנכון באמצעות הלחצן Input Source (מקור כניסה).
אין תמונה/נורית ההפעלה דולקת	אין תמונה או אין בהירות	<ul style="list-style-type: none"> • הגבר את הבהירות ואת הניגודיות בתפריט המסך. • בצע בדיקה עצמית לצג. • בדוק אם ישנם פינים עקומים או שבורים במחבר כבל הווידאו. הפעל את האבחון המובנה. • ודא שנבחר מקור הכניסה הנכון באמצעות הלחצן Input Source (מקור כניסה).
פיקסלים חסרים	נקודות במסך ה-LCD	<ul style="list-style-type: none"> • הדלק וכבה את הצג. • פיקסלים שכבויים תמידית הם פגם טבעי שעשוי להתקיים בטכנולוגיית LCD. • לפרטים נוספים אודות איכות הצגים ומדיניות הפיקסלים של Dell, בקר באתר התמיכה של Dell בכתובת: www.dell.com/support/monitors
פיקסלים "תקועים"	נקודות בהירות במסך ה-LCD	<ul style="list-style-type: none"> • הדלק וכבה את הצג. • פיקסלים שכבויים תמידית הם פגם טבעי שעשוי להתקיים בטכנולוגיית LCD. • לפרטים נוספים אודות איכות הצגים ומדיניות הפיקסלים של Dell, בקר באתר התמיכה של Dell בכתובת: www.dell.com/support/monitors
בעיות בהירות	התמונה עמומה או בהירה מדי	<ul style="list-style-type: none"> • אפס את המסך להגדרות המפעל. • כוונן את הבהירות ואת הניגודיות בתפריט המסך.
בעיות שקשורות בבטיחות	סימנים גלויים של עשן או של ניצוצות	<ul style="list-style-type: none"> • אל תבצע פעולות לפתרון בעיות. • פנה מיד ל-Dell.
בעיות חוזרות ונשנות	הצג נדלק ונכבה	<ul style="list-style-type: none"> • ודא שכבל הווידאו מחובר היטב בין הצג למחשב. • אפס את המסך להגדרות המפעל. • בצע בדיקה עצמית לצג כדי לבדוק אם הבעיה החוזרת מופיעה גם במצב בדיקה עצמית.
צבע חסר	חסר צבע בתמונה	<ul style="list-style-type: none"> • בצע בדיקה עצמית (Self-Test) לצג. • ודא שכבל הווידאו מחובר היטב בין הצג למחשב. • בדוק אם ישנם פינים עקומים או שבורים במחבר כבל הווידאו.




הבעיה	התסמין	פתרונות אפשריים
צבע שגוי	צבעי התמונה שגויים	<ul style="list-style-type: none"> שנה את ההגדרות של מצבים המתוכנתים מראש בתפריט צבע של תפריט התצוגה בהתאם לשימוש. כיוון הערכים R/G/B נעשה ב-מותאם אישית צבע בתפריט צבע בתפריט התצוגה. שנה את האפשרות Input Color Format (תבנית צבע כניסה) ל-PC RGB או YPbPr בתפריט המסך צבע. הפעל את האבחון המובנה.
תמונה סטטית נשאת בתצוגה למשך זמן רב	מופיע צל חלש של התמונה הסטטית	<ul style="list-style-type: none"> הגדר את המסך לכיבוי לאחר מספר דקות ללא פעילות. ניתן לכוון את ההגדרה הזו ב-Windows Power Options (אפשרויות חשמל ב-Windows) או Energy Saver (חיסכון בחשמל ב-Mac). לחלופין, השתמש בשומר מסך משתנה.

בעיות ספציפיות של המוצר

בעיה	התסמין	פתרונות אפשריים
תמונת המסך קטנה מדי	התמונה ממורכזת במסך, אך אינה ממלאת את שטח הצפייה	<ul style="list-style-type: none"> בדוק את ההגדרה Aspect Ratio (יח גובה-רוחב) בתפריט המסך Display (תצוגה). אפס את המסך להגדרות המפעל.
לא ניתן לכוונן את הצג מהמקשים שבלוח הקדמי	תפריט המסך אינו מופיע	<ul style="list-style-type: none"> כבה את הצג, נתק את כבל החשמל שלו, חבר אותו בחזרה והדלק את הצג.
אין אות כניסה כאשר לוחצים על הלחצנים	אין תמונה, הנורית לבנה	<ul style="list-style-type: none"> בדוק את מקור האות. הזז את העכבר או לחץ על מקש כלשהו במקלדת כדי לוודא שהמחשב אינו נמצא במצב חיסכון בצריכת חשמל. ודא שכבל האותות מחובר כהלכה. חבר מחדש את כבל האותות, אם יש צורך בכך. הפעל מחדש את המחשב או את נגן הווידאו.
התמונה אינה ממלאת את המסך	התמונה אינה ממלאת את הגובה או הרוחב של המסך	<ul style="list-style-type: none"> בתקליטורי DVD שונים יש הבדל בין תבניות וידאו שונות (יח גובה-רוחב) ולכן ייתכן שהתצוגה תהיה במסך מלא. הפעל את האבחון המובנה.
לא מוצגת תמונה בעת שימוש בחיבור USB Type-C למחשב שולחני, למחשב נייד וכיוצא בזה.	מסך שחור	<ul style="list-style-type: none"> ודא שממשק USB Type-C של ההתקן יכול לתמוך במצב חלופי של אספקת מתח. בדוק אם להתקן נדרש מתח טעינה גבוה מ-65 W. ממשק ה-USB Type-C של ההתקן לא יכול לתמוך במצב חלופי של אספקת מתח. הגדר את Windows למצב הגנה. ודא שכבל ה-USB Type-C אינו פגום.



פתרונות אפשריים	התסמין	בעיה
<ul style="list-style-type: none"> • בדוק אם המכשיר יכול לתמוך באחד מפרופילי הטעינה הבאים: 5 V/9 V/15 V/20 V. • בדוק אם עבור מחשב המחברת נדרש מתאם מתח של 65W >. • אם נדרש עבור מחשב המחברת מתאם מתח של 65W >, לא ניתן לטעון אותו באמצעות חיבור USB Type-C. • ודא שאתה משתמש אך ורק במתאם באישור Dell או במתאם שהגיע עם המוצר. • ודא שכבל ה-USB Type-C אינו פגום. 	אין טעינה	לא מתקיימת טעינה בעת שימוש בחיבור USB Type-C למחשב נייד, מחשב נייד וכו'
<ul style="list-style-type: none"> • בדוק אם צריכת החשמל המקסימלית של המכשיר גבוהה מ-65 W. • ודא שאתה משתמש אך ורק במתאם באישור Dell או במתאם שהגיע עם המוצר. • ודא שכבל ה-USB Type-C אינו פגום. 	טעינה מקוטעת	מתבצעת טעינה לסירוגין בעת שימוש בחיבור USB Type-C למחשב נייד, מחשב נייד וכו'
<ul style="list-style-type: none"> • בדוק לאיזה תקן DP (DP1.1a או DP1.4) כרטיס המסך שלך תואם. הורד והתקן את מנהל ההתקנים העדכני עבור כרטיס המסך. • כרטיסי מסך מסוימים אשר תואמים ל-DP1.1a אינם תומכים בצגי DP1.4. עבור לתפריט המסך. בחלק 'מקור קלט' לחץ לחיצה ארוכה על המקש  לבחירת DP במשך 8 שניות כדי לשנות את הגדרת הצג מ-DP 1.4 ל-DP 1.1a. 	מסך שחור	לא מוצגת תמונה בחיבור DP אל המחשב
<ul style="list-style-type: none"> • קלט USB Type-C, עבור אל תפריט המסך, תחת Display Info (פרטי תצוגה), בדוק שההגדרה Link Rate (קצב קישורים) מוגדרת לערך HBR2 או HBR3, אם קצב הקישורים מוגדר לערך HBR2, מומלץ להשתמש בכבל USB Type-C ל-DP או להפעיל את פונקציית MST. 	מסך שחור או שה-DUT השני אינו במצב Prime	לא מוצגת תמונה בעת שימוש ב-USB Type-C MST
<ul style="list-style-type: none"> • יש לוודא שעדיפות הנתונים נבחרת בתפריט שבמסך. אין לכבות/להדליק את הלחצן ההדלקה כשהרשת מחוברת, יש לשמור עליו במצב דולק. 	הרשת מתנתקת או מקוטעת	אין חיבור לרשת
<ul style="list-style-type: none"> • יש לוודא שבמחשב מותקנים גרסת ה-BIOS ומנהלי ההתקנים החדשים ביותר. • יש לוודא ש-RealTek Gigabit Ethernet Controller מותקן ב-Windows Device Manager (מנהל ההתקנים). • אם ה-BIOS Setup כולל אפשרות LAN/GBE Enabled/ Disabled (מופעלת/מושבתת), יש לוודא שהיא מוגדרת בתור Enabled (מופעלת). • יש לבדוק את נורית החיווי של כבל האתרנט ולוודא שקיימת קישוריות. אם הנורית כבויה, יש לחבר מחדש את שני הקצוות של כבל האתרנט. • ראשית יש לכבות את המחשב ולנתק את כבל Type-C ואת כבל החשמל של הצג. לאחר מכן יש להדליק את המחשב, לחבר את כבל החשמל ואת כבל Type-C של הצג. 	בעיה בהגדרה של מערכת ההפעלה או בחיבור הכבל	חיבור ה-LAN לא פועל



הוראות בטיחות

במקרה של תצוגות בעלות מסגרת מבריקה, מומלץ למקם את התצוגה במקום מתאים משום שההשתקפות של אור הסביבה ושל משטחים בהירים מהמסגרת עלולה לגרום להפרעות.

⚠ אזהרה: שימוש בבקרות, בכיוונים או בפעולות שונים מאלה שצוינו בתיעוד עלול להוות סכנת התחשמלות, ו/או סכנה מכנית.

למידע נוסף על הוראות בטיחות, עיין בגיליון המידע הבטיחותי, הסביבתי והרגולטורי (SERI).

הודעות FCC (ארה"ב בלבד) ומידע נוסף אודות תקינה

לקבלת הודעות FCC ומידע נוסף אודות תקינה, בקר באתר התאימות בכתובת www.dell.com/regulatory_compliance.

יצירת קשר עם Dell

לקוחות בארה"ב, חייגו 800-WWW-DELL (800-999-3355).

הערה: במידה ואין ברשותך חיבור פעיל לאינטרנט, תוכל למצוא את פרטי יצירת הקשר בחשבונית הרכישה, בתעודת המשלוח, בחשבונית או בקטלוג המוצרים של Dell.

Dell מציעה מספר אפשרויות לקבלת שירות ותמיכה באינטרנט ובטלפון. הזמינות משתנה כתלות בארץ ובמוצר, וייתכן ששירותים מסוימים לא יהיו זמינים באזורך.

לקבלת תוכן תמיכה מקוון לצג:

ראה www.dell.com/support/monitors.

לפנייה ל-Dell לצורך מכירה, תמיכה טכנית או שירות לקוחות:

- 1 בקר באתר www.dell.com/support.
- 2 ודא שבחרת בארץ/אזור הנכונים, או בחר ארץ/אזור בתפריט הרשימה הנפתחת בפינה התחתונה של הדף.
- 3 לחץ צור קשר שליד התפריט הנפתח של המדינות.
- 4 בחר בשירות או בקישור התמיכה המתאימים לפי הצורך.
- 5 בחר בדרך הנוחה לך ליצירת קשר עם Dell.



מסד הנתונים של האיחוד האירופי לתוויות צריכת חשמל וגיליון

נתוני מוצרים

U2421HE: <https://eprel.ec.europa.eu/qr/344902>

U2721DE: <https://eprel.ec.europa.eu/qr/344911>

התקנת הצג

קביעת רזולוציית התצוגה כ- (U2421HE) 1080 x 1920 / (U2721DE) 1440 x 2560 (מקסימלי)

לקבלת הביצועים הטובים ביותר, קבע את רזולוציית התצוגה כ- (U2421HE) 1080 x 1920 / (U2721DE) 1440 x 2560 על ידי ביצוע הפעולות הבאות:

Windows 7, Windows Vista, או Windows 8/Windows 8.1:


- ב- Windows 8 ו- Windows 8.1 בלבד, בחר באריח שולחן העבודה כדי לעבור לשולחן עבודה קלאסי עבור Windows Vista ו- Windows 7, דלג על שלב זה.
- לחץ לחיצה ימנית על שולחן העבודה ולחץ על **Screen Resolution (רזולוציית המסך)**.
- לחץ על הרשימה הנפתחת של רזולוציית המסך ובחר באפשרות / (U2421HE) 1080 x 1920 / (U2721DE) 1440 x 2560.
- לחץ OK (אישור).

ב- Windows 10:

- לחץ לחיצה ימנית על שולחן העבודה ולחץ על (הגדרות תצוגה).
 - לחץ על **Advanced display settings**.
 - לחץ על הרשימה הנפתחת של הרזולוציה ובחר באפשרות / (U2421HE) 1080 x 1920 / (U2721DE) 1440 x 2560.
 - לחץ על **Apply**.
- אם אינך רואה את הרזולוציה המומלצת כאפשרות, ייתכן שעליך לעדכן את מנהל ההתקן של כרטיס המסך. בחר בתרחיש מבין התרחישים הבאים שמתאר בצורה הטובה ביותר את מערכת המחשב שבה אתה משתמש ופעל על פי ההוראות בשלבים השונים

מחשב Dell

- עבור לאתר <http://www.dell.com/support>, הזן את תגית השירות שקיבלת, והורד את מנהל ההתקן העדכני עבור כרטיס המסך שלך.
- לאחר התקנת מנהל ההתקן של כרטיס המסך, נסה להגדיר שוב את הרזולוציה / (U2421HE) 1080 x 1920 / (U2721DE) 1440 x 2560.

הערה: אם לא הצלחת לקבוע את הרזולוציה כ- (U2721DE) 1440 x 2560 / (U2421HE) 1080 x 1920, צור קשר עם Dell לביורור אודות כרטיס מסך התואם לרזולוציות הללו. 




מחשב שאינו של Dell

ב-Windows Vista, Windows 7, או Windows 8/Windows 8.1:

- 1 ב-Windows 8.1 ו-Windows 8, בלבד, בחר באריח שולחן העבודה כדי לעבור לשולחן עבודה קלאסי עבור Windows Vista ו-Windows 7, דלג על שלב זה.
- 2 לחץ לחיצה ימנית על שולחן העבודה ובחר באפשרות **Personalization (התאמה אישית)**.
- 3 לחץ **Change Display Settings (שנה הגדרות תצוגה)**.
- 4 לחץ **Advanced Settings (הגדרות מתקדמות)**.
- 5 זהה את ספק כרטיס המסך מהתיאור שבחלק העליון של החלון (לדוגמה, NVIDIA, AMD, Intel וכדומה).
- 6 חפש מנהל התקן מעודכן באתר האינטרנט של ספק כרטיס המסך (לדוגמה, www.amd.com או www.nvidia.com).
- 7 לאחר התקנת מנהל ההתקן של כרטיס המסך, נסה להגדיר שוב את הרזולוציה ל-**(U2421HE) 1080 x 1920 / (U2721DE) 1440 x 2560**.

ב-Windows 10:

- 1 לחץ לחיצה ימנית על שולחן העבודה ולחץ על (הגדרות תצוגה).
- 2 לחץ על **Advanced display settings**.
- 3 לחץ על **Display adapter properties**.
- 4 זהה את ספק כרטיס המסך מהתיאור שבחלק העליון של החלון (לדוגמה, NVIDIA, AMD, Intel וכדומה).
- 5 חפש מנהל התקן מעודכן באתר האינטרנט של ספק כרטיס המסך (לדוגמה, www.amd.com או www.nvidia.com).
- 6 לאחר התקנת מנהל ההתקן של כרטיס המסך, נסה להגדיר שוב את הרזולוציה ל-**(U2421HE) 1080 x 1920 / (U2721DE) 1440 x 2560**.

הערה: אם לא הצלחת לקבוע את הרזולוציה המומלצת, צור קשר עם יצרן המחשב או רכוש כרטיס מסך שתומך ברזולוציית הווידאו המתאימה. 



הנחיות לתחזוקה

ניקוי הצג

אזהרה: לפני שתנקה את הצג, נתק את כבל המתח שלו מהשקע שבקיר.



זהירות: קרא ופעל בהתאם להוראות הבטיחות לפני שתנקה את הצג.



מומלץ לפעול בהתאם להוראות שברשימה הבאה להוצאה מהאריזה, לניקוי או לטיפול בצג:

- לניקוי המסך האנטי-סטטי, הרטב קלות מטלית רכה ונקייה במים. אם ניתן, השתמש במטלית מיוחדת לניקוי מסכים או בתמיסה מתאימה לציפוי האנטי-סטטי. אין להשתמש בבנזין, במדלל, באמוניה, בחומרי ניקוי שוחקים או באוויר דחוס.
- נקה את הצג בעזרת מטלית לחה ורכה. הימנע משימוש בחומרי ניקוי מכל סוג, מכיוון שחלקם משאירים ציפוי לבנבן על הצג.
- אם הבחנת באבקה לבנה כשהוצאת את הצג מהאריזה, נגב אותה בעזרת מטלית.
- טפל בצג בזהירות. מכשיר עם צבעים כהים יכול להישרט ועלולים להופיע עליו יותר סימני שחיקה לבנים מאשר במכשיר עם צבעים בהירים.
- כדי לשמור על איכות התמונה הגבוהה ביותר בצג שלך, השתמש בשומר מסך דינמי וכבה את הצג כשאינו בשימוש.

