

شاشة موزع Dell UltraSharp 24/27  
USB نوع- U2421HE/U2721DE C  
دليل المستخدم



**ملاحظة:** تشير الملاحظة إلى معلومات هامة تساعدك في الاستخدام الأفضل للكمبيوتر.  
**تنبيه:** يشير التنبيه إلى إمكانية حدوث تلف بالأجزاء المادية أو فقدان البيانات في حالة عدم اتباع التعليمات.  
**تحذير:** يشير التحذير إلى إمكانية تلف الممتلكات، أو الإصابة الشخصية، أو الوفاة.



حقوق الطباعة والنشر © لعام ٢٠٢٠ لشركة Dell Inc. أو الشركات التابعة لها. جميع الحقوق محفوظة. تمثل Dell، وEMC، والعلامات التجارية الأخرى، علامات تجارية خاصة بشركة Dell Inc. أو الشركات التابعة لها. قد تكون العلامات التجارية الأخرى بمثابة علامات تجارية تابعة لمالكها المعنيين.

١١ - ٢٠٢٠

نسخة المراجعة. A٠٣

# المحتويات

٥	تعرف على الشاشة
٥	محتويات العبوة
٦	خصائص المنتج
٧	التعريف بالأجزاء ومفاتيح التحكم
١٠	مواصفات الشاشة
٢٤	التوصيل والتشغيل
٢٤	جودة شاشة LCD وسياسة البكسل
٢٥	إعداد الشاشة
٢٥	تثبيت الحامل
٢٧	استخدام وظائف الإمالة والدوران المحوري والتمديد العمودي
٢٨	ضبط إعدادات شاشة التدوير لنظامك
٢٩	توصيل الشاشة
٣٢	ترتيب الكابلات
٣٢	فك حامل الشاشة
٣٤	تشغيل الشاشة
٣٤	تشغيل الشاشة
٣٤	استخدام أزرار تحكم اللوحة الأمامية
٣٦	استخدام وظيفة قفل قائمة المعلومات المعروضة على الشاشة
٣٩	استخدام قائمة المعلومات المعروضة على الشاشة (OSD)



استكشاف الأعطال وإصلاحها ..... ٥٦

اختبار ذاتي ..... ٥٦

تشخيصات مضمنة ..... ٥٧

تعيين "أولوية USB نوع C" عند تعيين "الشحن عبر USB-C" على "تشغيل أثناء إيقاف تشغيل الطاقة"

٥٨

مشكلات شائعة ..... ٥٩

المشكلات الخاصة بالمنتج ..... ٦٠

الملحق ..... ٦٢

التعليمات المتعلقة بالسلامة ..... ٦٢

إخطارات FCC (الولايات المتحدة فقط) والمعلومات التنظيمية الأخرى ..... ٦٢

الاتصال بشركة Dell ..... ٦٢

قاعدة بيانات منتجات الاتحاد الأوروبي لكل من ملصق الطاقة وورقة معلومات المنتج ..... ٦٣

إعداد الشاشة ..... ٦٣

إرشادات الصيانة ..... ٦٥

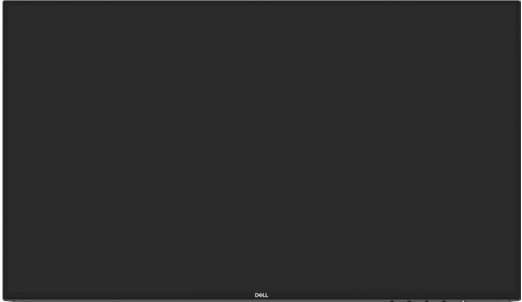





# تعرف على الشاشة




## محتويات العبوة

يتم شحن الشاشة مع المحتويات المبيّنة أدناه. تأكد من استلام جميع المحتويات والاتصال بشركة Dell في حالة اكتشاف عدم وجود أي جزء.

**ملاحظة:** بعض العناصر قد تكون اختيارية وقد لا يتم شحنها مع الشاشة. قد تكون بعض المزايا أو الوسائط غير متاحة في بلدان معينة.

شاشة العرض	
قائم الحامل	
قاعدة الحامل	
كابل الطاقة (يختلف حسب الدولة)	



كبل USB من النوع C (من C إلى C)	
كبل DP	
<ul style="list-style-type: none"> <li>• دليل الإعداد السريع</li> <li>• الأمان والبيئة والمعلومات التنظيمية</li> <li>• تقرير معايير المصنع</li> </ul>	

## خصائص المنتج

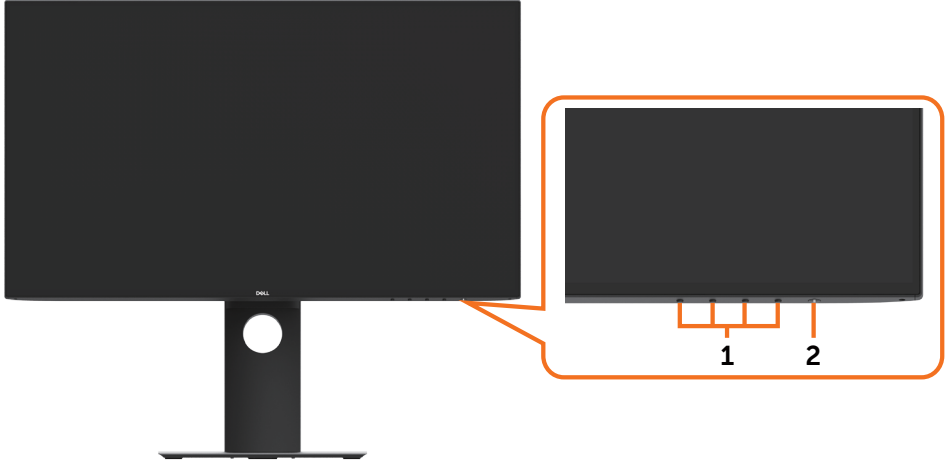
وتتميز الشاشة **Dell UltraSharp U2421HE/U2721DE** بمصفوفة نشطة، وترانزستور رقيق الطبقات (TFT) وشاشة عرض بلورية (LCD) وإضاءة خلفية ومؤشر بيان حالة. ومن بين الخصائص التي تتميز بها الشاشة:

- **U2421HE**: «شاشة عرض مرئية مقياس ٢٠,٤٧ سم (بوصة) ٢٣,٨ بوصة) (بالمقياس القطري). دقة ١٩٢٠ × ١٠٨٠ (١٦:٩) مع دعم الشاشة الكاملة لدرجات الدقة الأقل.
  - **U2721DE**: «شاشة عرض مرئية مقياس ٢٨,٤٧ سم (بوصة) ٢٧ بوصة) (بالمقياس القطري). دقة ٢٥٦٠ × ١٤٤٠ (١٦:٩) مع دعم الشاشة الكاملة لدرجات الدقة الأقل.
  - زاوية رؤية عريضة بـ ٩٩٪ نموذج لوني معيار أحمر أخضر أزرق ومتوسط Delta E أقل من ٢.
  - إمكانية تعديل، مستويات الإضاءة والدوران والتوسعة الرأسية.
  - حلول تثبيت مرنة عبر حامل قابل للفك والتثبيت وتحت تثبيت مقياس ١٠٠ مم متوافقة مع متطلبات جمعية معايير إلكترونيات الفيديو (VESA).
  - حافة فائقة النحافة تحد من الفجوة بين الحواف عند الاستخدام متعدد الشاشات؛ مما يتيح إمكانية خلق تجربة مشاهدة أنيقة.
  - إمكانيات توصيل رقمي شاملة باستخدام تقنية DP للمساعدة في توافق الشاشة مع التحديثات المستقبلية.
  - USB فردي من النوع C لدعم الطاقة ليكون ملائمًا لكمبيوتر محمول أثناء استلام إشارات فيديو وبيانات.
  - توفر منافذ USB-C و RJ٤٥ إمكانية استخدام كبل واحد للاتصال بالشبكة.
  - إمكانية التوصيل والتشغيل إذا كان نظامك يدعمها.
  - عمليات ضبط قائمة الخيارات المعروضة على الشاشة (OSD) للإعداد بسهولة وتحسين أداء الشاشة.
  - قفل زر Power و OSD.
  - فتحة قفل أمان.
  - $W \geq 0,3$  في وضع الاستعداد.
  - احصل على راحة مضاعفة للعين من خلال الشاشة الخالية من الوميض.
- ملاحظة:** قد تسبب التأثيرات المحتملة الطويلة الأجل لانبعاث الضوء الأزرق من الشاشة ضررًا بالعين يشمل إجهاد العين أو إجهاد العين الناجم عن الأجهزة الرقمية. ميزة ComfortView (العرض المريح) مصممة لتقليل كمية الضوء الأزرق المنبعث من الشاشة للحصول على راحة مضاعفة للعين.



# التعريف بالأجزاء ومفاتيح التحكم

## الجانب الأمامي للشاشة



الوصف	الصف
أزرار الوظائف (لمزيد من المعلومات، راجع <a href="#">تشغيل الشاشة</a> )	١
زر on/off (التشغيل/إيقاف التشغيل) (بمؤشر بيان الحالة)	٢



## منظر خلفي

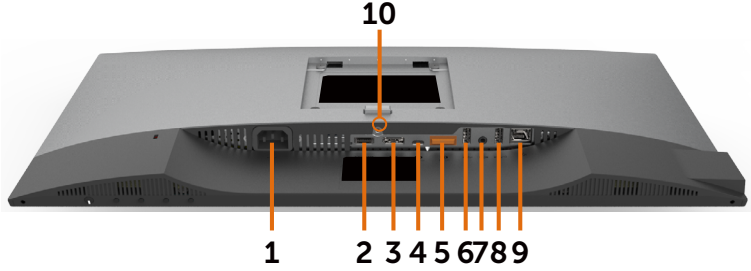



الوصف	الصنف	الاستخدام
فتحات تثبيت وفقاً لمعايير VESA (١٠٠ مم × ١٠٠ مم - خلف غطاء VESA المرفق)	١	شاشة تُثبت على الحائط باستخدام مجموعة التثبيت على الحائط المتوافقة مع VESA - (١٠٠ ملم × ١٠٠ ملم).
الملصق التنظيمي	٢	يسرد الموافقات التنظيمية.
زر تحرير الحامل	٣	تحرير الحامل من الشاشة.
فتحة قفل الحماية	٤	تأمين الشاشة بقلب الحماية (يُباع بشكل منفصل).
عنوان Mac والرمز الشريطي والرقم التسلسلي وملصق علامة الخدمة	٥	يرجى الرجوع إلى هذا الملصق إذا تطلب الأمر الاتصال بشركة Dell لطلب الدعم الفني.
منفذ إدارة الكابل	٦	تستخدم هذه الفتحة لتنظيم الكبلات بوضعها في الفتحة.

## المنظر الجانبي







الوصف	الاستخدام	الصف
موصل طاقة التيار المتردد	لتوصيل كابل الطاقة الخاص بالشاشة.	١
منفذ HDMI	قم بتوصيل جهاز الكمبيوتر لديك بكبل HDMI (اختياري).	٢
موصل DP (دخل)	توصيل كابل DP للكمبيوتر الخاص بك.	٣
منفذ USB من الفئة C/الشاشة	وصل الكمبيوتر باستخدام كبل USB من الفئة C. يوفر منفذ USB ٣,١ من الفئة C أسرع معدل لنقل البيانات ويدعم الوضع البديل مع DP ١,٤ الحد الأقصى للدقة الذي يقدر بـ ١٩٢٠ × ١٠٨٠ هرتز (U2421HE) و ٢٥٦٠ × ١٤٤٠ عند ٦٠ هرتز, PD ٢٠ فولت/٣,٢٥ أمبير, ١٥ فولت/٣ أمبير, ٩ فولت/٣ أمبير, ٥ فولت/٣ أمبير. <b>ملاحظة:</b> الإصدارات التي تسبق Windows ١٠ لا تدعم USB من الفئة C.	٤
موصل DP (خرج)	خرج DP للشاشات المزودة بتقنية النقل عبر التدفق المتعدد (MST). لتمكين MST، يرجى الرجوع إلى التعليمات الموجود في القسم «توصيل الشاشة بوظيفة DP MST». <b>ملاحظة:</b> قم بإزالة السدادة المطاطية عند استخدام موصل خرج DP.	٥
منافذ USB للتنزيل (٢)	صل جهاز USB الخاص بك. يمكنك استخدام هذه المنافذ فقط بعد أن تقوم بتوصيل كبل USB (الفئة C إلى الفئة C) من الكمبيوتر للشاشة. يدعم المنفذ الذي يحمل علامة رمز البطارية  شحن البطارية Rev. ١,٢.	٨&٦
منفذ خرج الصوت	قم بتوصيل السماعات لتشغيل الصوت القادم خلال USB من النوع C أو قنوات صوت DP. يدعم فقط صوت قناتين. <b>ملاحظة:</b> منفذ خرج الصوت لا يدعم سماعات الرأس.	٧
موصل RJ-45	اتصل بالإنترنت. يمكنك تصفح الإنترنت عبر RJ٤٥ فقط بعد توصيل كبل USB (من نوع A إلى نوع C أو من نوع C إلى نوع C) من الكمبيوتر إلى الشاشة.	٩
قفل الحامل	اقفل الحامل في الشاشة باستخدام مسمار M3 ٦ × M3 (U2421HE) مم (المسمار غير مرفق).	١٠



## مواصفات الشاشة

U2721DE	U2421HE	الطرز
TFT مصفوفة نشطة - شاشة بلورية بتقنية TFT	TFT مصفوفة نشطة - شاشة بلورية بتقنية TFT	نوع الشاشة
تقنية التبديل الداخلية (In-plane switching)	تقنية التبديل الداخلية (In-plane switching)	نوع اللوحة
١٦:٩	١٦:٩	نسبة الارتفاع إلى العرض
أبعاد الصورة القابلة للعرض		
٦٨,٤٧ سم (٢٧ بوصة)	٦٠,٤٧ سم (٢٣,٨ بوصة)	القطر
منطقة نشطة		
٥٩٦,٧٤ ملم (٢٣,٤٩ بوصة)	٥٢٧,٠٤ ملم (٢٠,٧٥ بوصة)	أفقي
٣٣٥,٦٦ ملم (١٣,٢١ بوصة)	٢٩٦,٤٦ ملم (١١,٦٧ بوصة)	رأسي
٢٠٠٣,١٧ ملم (٣١,٠٣٠ بوصة)	١٥٦٢,٤٦,٣ ملم (٢٤٢,١٥ بوصة)	منطقة
٠,٢٣٣ مم x ٠,٢٣٣ مم	٠,٢٧٤٥ مم x ٠,٢٧٤٥ مم	درجة البكسل
١٠٩	٩٢,٥	بكسل في بوصة (PPI)
زاوية العرض		
٥١٧٨ (نموذجي)	٥١٧٨ (نموذجي)	رأسي
٥١٧٨ (نموذجي)	٥١٧٨ (نموذجي)	أفقي
٣٥٠ cd/m <sup>2</sup> (نموذجي)	٢٥٠ cd/m <sup>2</sup> (نموذجي)	السطوع
١٠٠٠ إلى ١ (نموذجي)	١٠٠٠ إلى ١ (نموذجي)	نسبة التباين
معالجة مضاد التوهج بالمستقطب الأمامي (٣H) طلاء صلد	معالجة مضاد التوهج بالمستقطب الأمامي (٣H) طلاء صلد	غطاء شاشة العرض
LED	LED	الإضاءة الخلفية
٥ ms (الوضع السريع)	٥ ms (الوضع السريع)	الوقت الذي يستغرقه البكسل للتغير من قيمة لونية لأخرى (رمادي إلى رمادي)
٨ ms (الوضع عادي)	٨ ms (الوضع عادي)	
١٦,٧ مليون لون	١٦,٧ مليون لون	عمق الألوان
sRGB٪٩٩	sRGB٪٩٩	سلسلة ألوان كاملة*
REC٪٧٠٩٪٩٩	REC٪٧٠٩٪٩٩	
DCI-P٣٪٨٥	DCI-P٣٪٨٥	
Delta E > ٢ (متوسط)	Delta E > ٢ (متوسط)	دقة المعايرة



<ul style="list-style-type: none"> <li>• ١ × DP (١,٤ HDCP)</li> <li>• ١ × HDMI (١,٤ HDCP)</li> <li>• عدد ١ USB من الفئة C (الوضع البديل ذو ١,٤ DP, ومنفذ USB لتحميل البيانات, وتوزيع طاقة يصل إلى ٦٥ وات)</li> <li>• ١ × DP (خارجي) مع HDCP (١,٤ MST)</li> <li>• 2x USB 3.0 منفذ انتقال البيانات من الخادم</li> <li>• 2x USB 3.0 with BC1.2 (الشحن 2 أمبير (بحد أقصى))</li> <li>• 1 x مخرج صوت تناظري 2.0 (مقبس 3.5 مم)</li> <li>• 1x RJ45</li> </ul>	<ul style="list-style-type: none"> <li>• ١ × DP (١,٤ HDCP)</li> <li>• ١ × HDMI (١,٤ HDCP)</li> <li>• عدد ١ USB من الفئة C (الوضع البديل ذو ١,٤ DP, ومنفذ USB لتحميل البيانات, وتوزيع طاقة يصل إلى ٦٥ وات)</li> <li>• ١ × DP (خارجي) مع HDCP (١,٤ MST)</li> <li>• 2x USB 3.0 منفذ انتقال البيانات من الخادم</li> <li>• 2x USB 3.0 with BC1.2 (الشحن 2 أمبير (بحد أقصى))</li> <li>• 1 x مخرج صوت تناظري 2.0 (مقبس 3.5 مم)</li> <li>• 1x RJ45</li> </ul>	الاتصال
<ul style="list-style-type: none"> <li>• ٦,٩٠ ملم (أعلى)</li> <li>• ٦,٩٠ ملم (يسار/يمين)</li> <li>• ٨,١ ملم (أسفل)</li> </ul>	<ul style="list-style-type: none"> <li>• ٥,٠ ملم (أعلى)</li> <li>• ٥,١ ملم (يسار/يمين)</li> <li>• ٨,٠ ملم (أسفل)</li> </ul>	عرض الحد (حافة الشاشة مقارنة بالمنطقة النشطة)
القابلية للتعديل		
١٣٠ ملم	١٣٠ ملم	حامل يمكن تعديله ارتفاعه
٥٥- إلى ٥٢١	٥٥- إلى ٥٢١	الإمالة
٥٤٠- إلى ٥٤٠	٥٤٠- إلى ٥٤٠	الدوران
نعم	نعم	إدارة الكبلات
برنامج Easy Arrange والمزايا الرئيسية الأخرى	برنامج Easy Arrange والمزايا الرئيسية الأخرى	توافق التحكم في العرض لـ Dell (DDM)
فتحة قفل الأمان (يباع قفل الكبل بشكل منفصل) فتحة قفل الحامل المضادة للسرقة (للوحة)	فتحة قفل الأمان (يباع قفل الكبل بشكل منفصل) فتحة قفل الحامل المضادة للسرقة (للوحة)	الأمان

\* في الوضع الأصلي للوحة فقط عند إعادة تعيين وضع Custom (الوضع المخصص).

## مواصفات الدقة

الطرز	U2421HE	U2721DE
نطاق المسح الأفقي	٣٠ كيلو هرتز إلى ٨٣ كيلو هرتز	٣٠ كيلو هرتز إلى ٩٠ كيلو هرتز
معدل المسح الرأسي	٥٦ هرتز إلى ٧٦ هرتز	٥٦ هرتز إلى ٧٦ هرتز
أقصى دقة مسبقة الدقة	١٩٢٠ × ١٠٨٠ عند ٦٠ هرتز	٢٥٦٠ × ١٤٤٠ عند ٦٠ هرتز
إمكانيات عرض الفيديو (تشغيل DP و USB من النوع C)	480i, 480p, 576i, 576p, 1080i, 1080p, 720p	480i, 480p, 576i, 576p, 1080i, 1080p, 720p



## أوضاع العرض المعدة مسبقاً

### U2421HE

قطبية التزامن (أفقي/ رأسي)	ساعة البكسل (ميجاهرتز)	التردد الرأسي (هرتز)	التردد الأفقي (كيلو هرتز)	وضع العرض
-/+	28.3	70.0	31.5	720 x 400
-/-	25.2	60.0	31.5	VESA, 640 x 480
-/-	31.5	75.0	37.5	VESA, 640 x 480
+/+	40.0	60.3	37.9	VESA, 800 x 600
+/+	49.5	75.0	46.9	VESA, 800 x 600
-/-	65.0	60.0	48.4	VESA, 1024 x 768
+/+	78.8	75.0	60.0	VESA, 1024 x 768
+/+	108.0	75.0	67.5	VESA, 1152 x 864
+/+	108.0	60.0	64.0	VESA, 1280 x 1024
+/+	135.0	75.0	80.0	VESA, 1280 x 1024
+/-	108.0	60.0	60.0	VESA, 1600 x 900
+/+	148.5	60.0	67.5	VESA, 1920 x 1080

### U2721DE

قطبية التزامن (أفقي/ رأسي)	ساعة البكسل (ميجاهرتز)	التردد الرأسي (هرتز)	التردد الأفقي (كيلو هرتز)	وضع العرض
-/+	28.3	70.0	31.5	720 x 400
-/-	25.2	60.0	31.5	VESA, 640 x 480
-/-	31.5	75.0	37.5	VESA, 640 x 480
+/+	40.0	60.3	37.9	VESA, 800 x 600
+/+	49.5	75.0	46.9	VESA, 800 x 600
-/-	65.0	60.0	48.4	VESA, 1024 x 768
+/+	78.8	75.0	60.0	VESA, 1024 x 768
+/+	108.0	75.0	67.5	VESA, 1152 x 864
+/+	108.0	60.0	64.0	VESA, 1280 x 1024
+/+	135.0	75.0	80.0	VESA, 1280 x 1024
+/+	162.0	60.0	75.0	VESA, 1600 x 1200
+/+	148.5	60.0	67.5	VESA, 1920 x 1080
+/-	147.16	60.0	66.58	VESA, 2048 x 1080
+/-	241.5	60.0	88.8	CVR, 2560 x 1440



## أوضاع النقل المتعدد الدفع (MST) DP

### U2421HE

اهم عدد نكمي يتلأ ةي ج راخلا تاشاشلأ ددعل ىصق ألأ دحلأ	MST ردصم قشاش
Hz ٦٠/١٠٨٠ x ١٩٢٠	Hz ٦٠/١٠٨٠ x ١٩٢٠
٣	

ملاحظة: الحد الأقصى لدقة الشاشة الخارجية المدعومة يبلغ ١٠٨٠ x ١٩٢٠ فقط.

### U2721DE

اهم عدد نكمي يتلأ ةي ج راخلا تاشاشلأ ددعل ىصق ألأ دحلأ	MST ردصم قشاش
Hz ٦٠/١٤٤٠ x ٢٥٦٠	Hz ٦٠/١٤٤٠ x ٢٥٦٠
١	

ملاحظة: الحد الأقصى لدقة الشاشة الخارجية المدعومة يبلغ ١٤٤٠ x ٢٥٦٠ فقط.

## أوضاع النقل المتعدد الدفع (MST) USB-C

### U2421HE

اهم عدد نكمي يتلأ ةي ج راخلا تاشاشلأ ددعل ىصق ألأ دحلأ	تامول عملأ قم: اق تامول عم لدعم: قشاشلأ ىلع قشور عملأ (ىلأ حلأ) طبرلأ
Hz ٦٠/١٠٨٠ x ١٩٢٠	HBR٣
٢	
١	HBR٢

### U2721DE

اهم عدد نكمي يتلأ ةي ج راخلا تاشاشلأ ددعل ىصق ألأ دحلأ	تامول عملأ قم: اق تامول عم لدعم: قشاشلأ ىلع قشور عملأ (ىلأ حلأ) طبرلأ
Hz ٦٠/١٤٤٠ x ٢٥٦٠	HBR٣ (High Resolution) (الدقة العالية)
١	HBR٣ (High Data Speed) (سرعه البيانات العالية)
١	HBR٢ (High Resolution) (الدقة العالية)
١	HBR٢ (High Data Speed) (سرعه البيانات العالية)



U2721DE/U2421HE		الطراز
<ul style="list-style-type: none"> <li>• إشارة فيديو رقمية لكل خط تفاضلي.</li> <li>• لكل سطر تفاضلي في 100 أوم مقاومة.</li> <li>• USB من النوع DP/C دعم إدخال الإشارة</li> </ul>		إشارات دخل الفيديو
من 100 إلى 240- فولت تيار متردد/50 أو 60 هرتز $\pm 3$ هرتز/1,8 أمبير (كحد أقصى)		جهد الدخل/ التردد/التيار
120 فولت: 30 أمبير (الحد الأقصى) 240 فولت: 60 أمبير (الحد الأقصى)		التيار المتدفق
W 0,2 (وضع إيقاف التشغيل) <sup>1</sup> W 0,2 (وضع الاستعداد) <sup>1</sup> W 12,9 (وضع التشغيل) <sup>1</sup> W 140 (الحد الأقصى) <sup>2</sup> W12,87 (Pon) <sup>3</sup> kWh 43,56 (TEC) <sup>3</sup>	U2421HE	استهلاك الطاقة
W 0,2 (وضع إيقاف التشغيل) <sup>1</sup> W 0,2 (وضع الاستعداد) <sup>1</sup> W 22,6 (وضع التشغيل) <sup>1</sup> W 160 (الحد الأقصى) <sup>2</sup> W19,9 (Pon) <sup>3</sup> kWh 64,3 (TEC) <sup>3</sup>	U2721DE	

- 1 كما هو محدد في EU 2019/2021 و EU 2019/2013.
- 2 الحد الأقصى لإعداد السطوح والتباين مع الحد الأقصى للطاقة المحملة على كل منافذ USB.
- 3 P: استهلاك الطاقة في وضع التشغيل كما هو محدد في الإصدار Energy Star 8.0.  
TEC: استهلاك الطاقة الإجمالي بالكيلو وات في الساعة كما هو محدد في الإصدار Energy Star 8.0.

هذا المستند لأغراض الاطلاع فحسب، كما أنه يعكس أداء المعمل. قد تختلف طريقة أداء المنتج التابع لك حسب البرامج والمكونات والأجهزة الطرفية التي طلبتها ولا يوجد أي التزام لتحديث مثل هذه المعلومات. وبناءً عليه، ينبغي للمستخدم عدم الاعتماد على هذه المعلومات في اتخاذ قرارات بشأن التفاوتات الكهربائية أو خلافها. ولا يوجد أي ضمان صريح أو ضمني لدقة المعلومات أو اكتمالها.



ملاحظة: شاشة معتمدة من ENERGY STAR

امتدادتسنا نلفمي يتل او ؤيضا رتفالا عنصلما تادادعإب ENERGY STAR راي عم قفاوتم جتنملا اذه تادادعإلا ري يغت يدوي. OSD قمئاق نم (عنصلما طبض فداعإ) Factory Reset فف يظول لالخ نم رمال، فقاطلا كالمتمسا فدايز لىل جتنملا يف ىرخالا تازيما نيلكمت وأ عنصلما نم ؤيضا رتفالا ENERGY STAR فينصتتب قلعتي اميف فقاطلا كالمتمسا فدايز لىل يدوي فق يذلا



## الخصائص المادية

الطرز	U2421HE	U2721DE
نوع الموصل	<ul style="list-style-type: none"> <li>• DP موصل (يتضمن دخل DP وخرج DP)</li> <li>• HDMI موصل</li> <li>• USB من النوع C موصل</li> <li>• خط خرج الصوت</li> <li>• RJ45 موصل</li> <li>• عدد 4 موصلات لمنفذ تنزيل USB 3.0.</li> <li>(منفذ مزود  برمز للبطارية يدعم (BC 1.2).</li> </ul>	<ul style="list-style-type: none"> <li>• DP موصل (يتضمن دخل DP وخرج DP)</li> <li>• HDMI موصل</li> <li>• USB من النوع C موصل</li> <li>• خط خرج الصوت</li> <li>• RJ45 موصل</li> <li>• عدد 4 موصلات لمنفذ تنزيل USB 3.0.</li> <li>(منفذ مزود  برمز للبطارية يدعم (BC 1.2).</li> </ul>
نوع كبل الإشارة	كبل DP M1,8 إلى DP كبل USB من النوع C M1,0	كبل DP M1,8 إلى DP كبل USB من النوع C M1,0
الأبعاد (مع الحامل)		
الارتفاع (ممتد)	478,4 ملم (18,84 بوصة)	520,2 ملم (20,48 بوصة)
الارتفاع (مضغوط)	348,4 ملم (13,72 بوصة)	390,2 ملم (15,36 بوصة)
العرض	538,5 ملم (21,20 بوصة)	612,2 ملم (24,10 بوصة)
العمق	165,0 ملم (6,50 بوصة)	180,0 ملم (7,09 بوصة)
الأبعاد (دون الحامل)		
الارتفاع	313,7 ملم (12,35 بوصة)	355,0 ملم (13,98 بوصة)
العرض	538,5 ملم (21,20 بوصة)	612,2 ملم (24,10 بوصة)
العمق	39,0 ملم (1,54 بوصة)	39,0 ملم (1,54 بوصة)
أبعاد الحامل		
الارتفاع (ممتد)	393,5 ملم (15,49 بوصة)	413,6 ملم (16,28 بوصة)
الارتفاع (مضغوط)	347,0 ملم (13,66 بوصة)	367,1 ملم (14,45 بوصة)
العرض	218,0 ملم (8,58 بوصة)	230,0 ملم (9,06 بوصة)
العمق	165,0 ملم (6,50 بوصة)	180,0 ملم (7,09 بوصة)
الوزن		
مع العبوة	7,55 كجم (16,64 رطل)	8,72 كجم (19,22 رطل)
شامل أجزاء الحامل والكبلات	5,32 كجم (11,73 رطل)	6,24 كجم (13,75 رطل)
دون أجزاء الحامل (لاعتبرات التركيب أو تركيب VESA - بدون كابلات)	3,37 كجم (7,43 رطل)	4,19 كجم (9,23 رطل)



أجزاء الحامل	١,٥٩ كجم (٣,٥٠ رطل)	١,٧٢ كجم (٣,٧٩ رطل)
--------------	---------------------	---------------------

## الخصائص البيئية

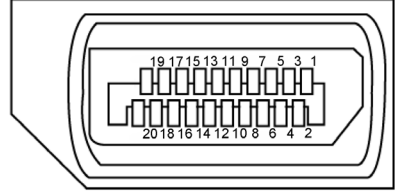
الطرز	U2721DE/U2421HE
المعايير المعمول بها	
<ul style="list-style-type: none"> <li>• شاشة معتمدة من ENERGY STAR</li> <li>• EPEAT مسجلة ما أمكن. ويختلف تصنيف EPEAT البيئي حسب البلد. راجع الموقع <a href="http://www.epeat.net">www.epeat.net</a> لحالة التسجيل حسب البلد.</li> <li>• شاشات حاصلة على شهادة TCO</li> <li>• التوافق مع RoHS</li> <li>• شاشة تحمل التصنيف BFR/PVC Free (لا تشتمل على الكيبلات الخارجية)</li> <li>• تتوافق مع متطلبات تسريب التيار NFPA ٩٩</li> <li>• زجاج اللوحة فقط خالي من الزرنيخ والزرنيق.</li> </ul>	
درجة الحرارة	
التشغيل	٠ درجة مئوية إلى ٤٠ درجة مئوية (٣٢ إلى ١٠٤ درجة فهرنهايت)
عدم التشغيل	-٢٠° إلى ٦٠° درجة مئوية (-٤° إلى ١٤٠° درجة فهرنهايت)
الرطوبة	
التشغيل	١٠٪ إلى ٨٠٪ (في حالة عدم التكثيف)
عدم التشغيل	٥٪ إلى ٩٠٪ (في حالة عدم التكثيف)
الارتفاع	
التشغيل	٥,٠٠٠ م (١٦,٤٠٤ قدم) (حد أقصى)
عدم التشغيل	١٢,١٩٢ م (٤٠,٠٠٠ قدم) (حد أقصى)
التبديد الحراري	
U2421HE	٤٧٨,٠٢ وحدة حرارية إنجليزية/ساعة (حد أقصى) ٤٤,٠٢ وحدة حرارية إنجليزية/ساعة (وضع التشغيل)
U2721DE	٥٤٦,٣٠ وحدة حرارية إنجليزية/ساعة (حد أقصى) ١١,٧٧ وحدة حرارية إنجليزية/ساعة (وضع التشغيل)





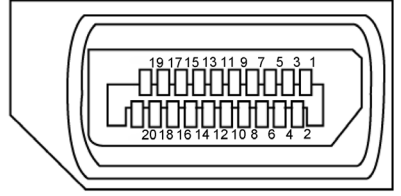
## تعيين الدبابيس

موصل DP (دخول)



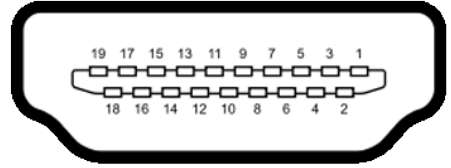
رقم Pin	جانب من ٢٠ سناً من كابل الإشارة الموصل
1	ML3(n)
2	أرضية
3	ML3(p)
4	ML2(n)
5	أرضية
6	ML2(p)
7	ML1(n)
8	أرضية
9	ML1(p)
10	ML0(n)
11	أرضية
12	ML0(p)
13	CONFIG1
14	CONFIG2
15	AUX CH(p)
16	أرضية
17	AUX CH(n)
18	Hot Plug Detect
19	عودة
20	DP_PWR





رقم Pin	جانب من ٢٠ سناً من كابل الإشارة الموصول
1	ML0(p)
2	أرضية
3	ML0(n)
4	ML1(p)
5	أرضية
6	ML1(n)
7	ML2(p)
8	أرضية
9	ML2(n)
10	ML3(p)
11	أرضية
12	ML3(n)
13	CONFIG1
14	CONFIG2
15	AUX CH(p)
16	أرضية
17	AUX CH(n)
18	Hot Plug Detect
19	عودة
20	DP_PWR

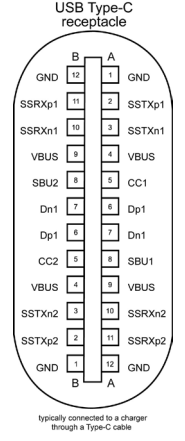




رقم Pin	جانب من ١٩ سناً من كابل الإشارة الموصل
1	TMDS DATA 2+
2	TMDS DATA 2 SHIELD
3	TMDS DATA 2-
4	TMDS DATA 1+
5	TMDS DATA 1 SHIELD
6	TMDS DATA 1-
7	TMDS Data 0+
8	TMDS DATA 0 SHIELD
9	TMDS DATA 0-
10	TMDS CLOCK+
11	TMDS CLOCK غطاء
12	TMDS CLOCK-
13	CEC
14	محجوز ((زاهجلا في N.C) زوجم)
15	DDC CLOCK (SCL)
16	DDC DATA (SDA)
17	DDC/CEC Ground
18	طاقة +٥ فولت
19	اكتشاف التوصيل السريع



## موصل USB من النوع C



تعيين الإشارة	تثبيت	تعيين الإشارة	تثبيت
GND	B12	GND	A1
SSRXp1	B11	SSTXp1	A2
SSRXn1	B10	SSTXn1	A3
VBUS	B9	VBUS	A4
SBU2	B8	CC1	A5
Dn1	B7	Dp1	A6
Dp1	B6	Dn1	A7
CC2	B5	SBU1	A8
VBUS	B4	VBUS	A9
SSTXn2	B3	SSRXn2	A10
SSTXp2	B2	SSRXp2	A11
GND	B1	GND	A12




## الناقل التسلسلي العالمي (USB)

يمكنك هذا القسم معلومات حول منافذ USB المتاحة في الشاشة.

**ملاحظة:** حتى 2A على منفذ USB لنقل البيانات (المنفذ الذي يحمل علامة البطارية) مع أجهزة تتوافق مع شحن بطارية Rev. 1.2 حتى A 0.9 على منافذ USB الأخرى لنقل البيانات.

يشتمل الكمبيوتر على منافذ USB التالية:

- منفذ رفع بيانات - على الغطاء الخلفي للشاشة.
- منفذ نقل بيانات - على الغطاء الخلفي للشاشة.

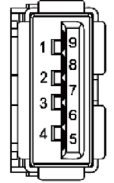
منفذ الشحن بالطاقة - المنافذ التي تحمل الرمز  على البطارية تدعم إمكانية شحن التيار السريع إذا كان الجهاز متوافق مع BC 1.2.

**ملاحظة:** لا تعمل منافذ USB في الشاشة إلا عندما تكون الشاشة في وضع التشغيل أو في وضع الاستعداد. ويمكن

أن تعمل منافذ USB بشكل طبيعي إذا كان كبل USB (من النوع C إلى النوع C) موصلًا في وضع الاستعداد. وإذا لم يكن الأمر كذلك، فاتباع إعداد USB ضمن المعلومات المعروضة على الشاشة؛ فإذا كان الإعداد معيّنًا على "On" During Standby" (التشغيل أثناء وضع الاستعداد)، فسيعمل USB بشكل طبيعي؛ وإلا، فسيكون USB معطلًا. إذا أوقفت تشغيل الشاشة ثم أعدت تشغيلها، فقد تستغرق الأجهزة الطرفية الموصلة بضع ثوانٍ لاستئناف الأداء الوظيفي العادي.

سرعة النقل	معدل النقل	أقصى استهلاك للطاقة (لكل منفذ)
سرعة فائقة	٥ جيجابايت في الثانية	٤,٥ واط
سرعة عالية	٤٨٠ ميجابايت/ثانية	٢,٥ واط
السرعة الكاملة	١٢ ميجابايت/ثانية	٢,٥ واط

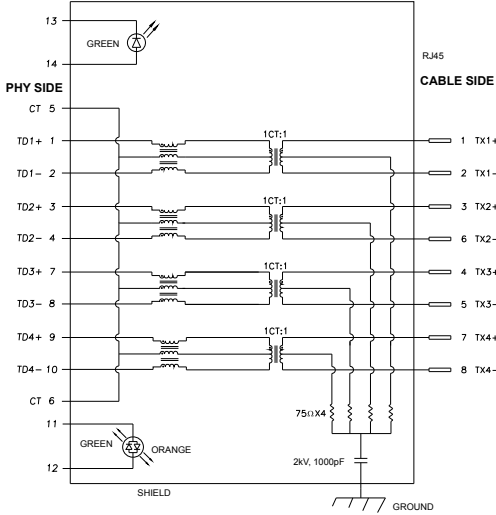
## منفذ USB لتحميل البيانات



رقم Pin	اسم الإشارة
١	VBUS
٢	D-
٣	D+
٤	أرضية
٥	StdB_SSTX-
٦	StdB_SSTX+
٧	GND_DRAIN
٨	StdB_SSRX-
٩	StdB_SSRX+
غلاف	درع



## منفذ RJ45 (جانب الموصل)



Pin	اسم الإشارة	Pin	اسم الإشارة
1	TD1 +	8	TD3 -
2	TD1 -	9	TD4 +
3	TD2 +	10	TD4 -
4	TD2 -	11	GREEN_OR-ANGE
5	CT	12	GREEN_OR-ANGE
6	CT	13	GREEN
7	TD3 +	14	GREEN

## تثبيت برنامج التشغيل

يُت برنامج التشغيل Realtek USB GBE Ethernet Controller لأجهزة Dell U2421HE/U2721DE المتوفرة للنظام الذي تستخدمه. يمكن تنزيله من موقع الويب [www.dell.com/support](http://www.dell.com/support) ضمن القسم "برامج التشغيل والتنزيلات".

معدل بيانات الشبكة (RJ45) عبر USB-C على:

(1) أولوية الفيديو: 480 Mbps


(2) أولوية البيانات: 1000 Mbps

**ملاحظة:** يتوافق منفذ LAN مع 1000Base-T IEEE 802.3az، ويدعم Mac Address Pass-thru (المطبوع على الملصق التعريفي للطراز)، و Wake-on-LAN (WOL) من وضع الاستعداد (S3 فقط) ووظيفة PXE Boot، وتعتمد تلك الوظائف الثلاث على إعداد BIOS وإصدار نظام التشغيل.





المؤشر	اللون	الوصف
المؤشر الأيمن	كهرماني أو أخضر	مؤشر السرعة: • مضاء بالكهرماني - ١٠٠٠ ميجابيت/ثانية • مضاء بالأخضر - ١٠٠ ميجابيت/ثانية • منطفئ - ١٠ ميجابيت/ثانية
المؤشر الأيسر	أخضر	مؤشر الارتباط / النشاط: • وامض - نشاط في المنفذ. • مضاء بالأخضر - تم إنشاء ارتباط. • منطفئ - لم يتم إنشاء ارتباط.

ملاحظة: كبل RJ45 ليس ملحقاً مضمناً في العبوة. 



## التوصيل والتشغيل

يمكنك تثبيت الشاشة في أي جهاز متوافق مع التوصيل والتشغيل. تزود الشاشة نظام الكمبيوتر ببيانات تعريف العرض الممتد (EDID) تلقائيًا باستخدام بروتوكولات قناة عرض البيانات (DDC) حتى يتمكن الكمبيوتر من تهيئة نفسه وتهيئة إعدادات الشاشة. تتم معظم عمليات تثبيت الشاشة تلقائيًا، ومن ثم يمكنك تحديد إعدادات مختلفة إذا كنت ترغب في ذلك. لمزيد من المعلومات حول تغيير إعدادات الشاشة، راجع [تشغيل الشاشة](#).

## جودة شاشة LCD وسياسة البكسل

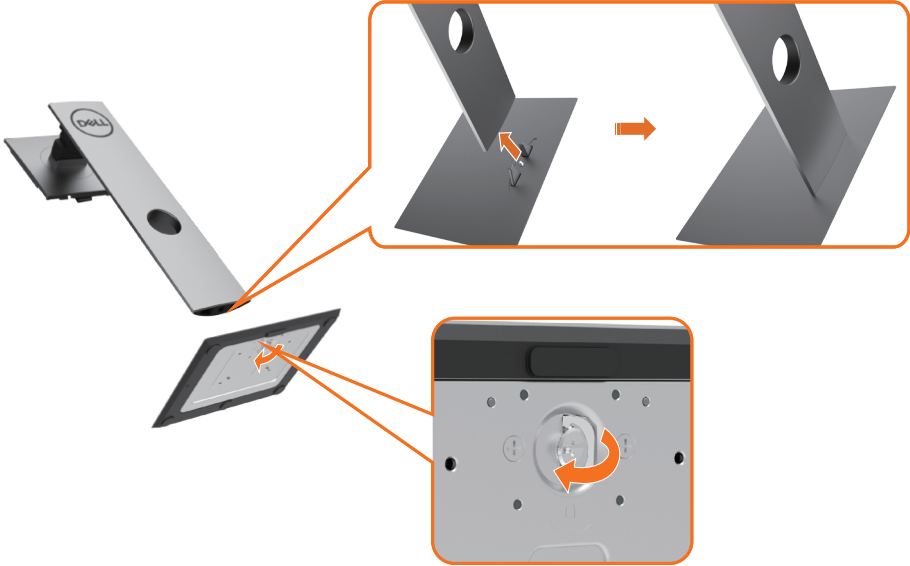
من الطبيعي أثناء عملية تصنيع شاشة LCD أن تصبح وحدة بكسل واحدة أو أكثر ثابتة وفي حالة غير متغيرة يصعب رؤيتها ولا تؤثر على جودة أو إمكانية استخدام الشاشة. للمزيد من المعلومات عن سياسة بكسل شاشة LCD، يمكنك الرجوع إلى موقع الدعم الخاص بشركة Dell على: [www.dell.com/support/monitors](http://www.dell.com/support/monitors).





## تثبيت الحامل

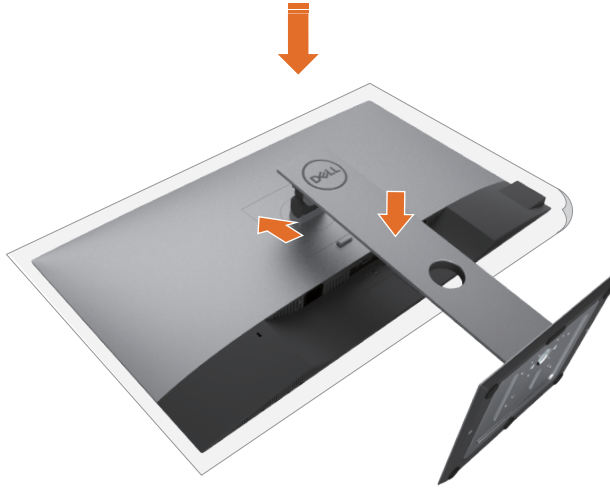
- ملاحظة:** يتم فصل قائم الحامل وقاعدته عند شحن الشاشة من المصنع.
- ملاحظة:** يسري الإجراء التالي على الحامل الافتراضي. إذا اشترت أي حامل آخر، فراجع الوثائق المرفقة بالحامل لتركيبه.
- تنبيه:** ضع الشاشة على سطح مستوٍ ونظيف وناعم لتجنب خدش لوحة الشاشة.



لتركيب الحامل بالشاشة، يرجى اتباع الخطوات الآتية:

- ١ قم بمحاذاة المتاريس البارزة في قاعدة الحامل المقابلة للفتحة المطابقة الموجودة على الحامل.
- ٢ أدخل متاريس قاعدة الحامل بشكل كامل في فتحة الحامل.
- ٣ انزع براغي المقبض وقم بلفها في اتجاه عقارب الساعة.
- ٤ بعد ربط البرغي بإحكام، قم بطي البرغي الخاص بالمقبض الممدد داخل التجويف.





- ١ قم بإزالة الغطاء الواقي من على الشاشة، بحيث يكون الجزء الأمامي منها متجهًا لأسفل.
- ٢ قم بإدخال اللسانين الموجودين في الجزء الأمامي للحامل في التجويف الموجود في الجانب الخلفي للشاشة.
- ٣ اضغط الحامل حتى يستقر في مكانه.

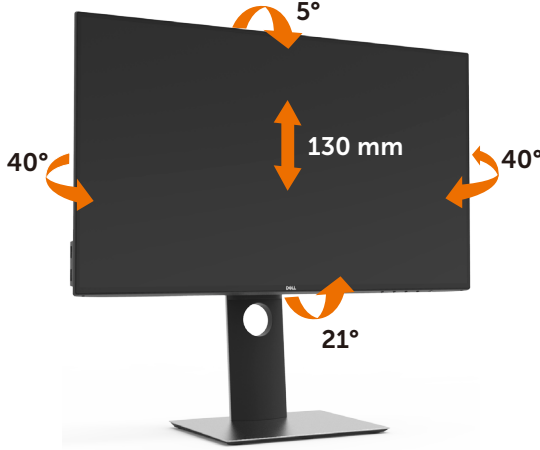


# استخدام وظائف الإمالة والدوران المحوري والتمديد العمودي

**ملاحظة:** ينطبق ذلك على الشاشة المزودة بحامل. إذا اشتريت أي حامل آخر، راجع دليل إعداد الحامل المعني لمعرفة تعليمات الإعداد.

## الإمالة، الدوران المحوري، والتمديد العمودي

مع إرفاق الحامل مع الشاشة، يمكنك إمالة الشاشة لزاوية العرض الأكثر إراحة.



**ملاحظة:** يتم فصل الحامل عند شحن الشاشة من المصنع.

## تدوير الشاشة

قبل تدوير الشاشة، يتعين تمديد شاشتك رأسياً بالكامل وإمالتها بالكامل لأعلى لتجنب خبط الحافة السفلية للشاشة.



**ملاحظة:** لاستخدام وظيفة Display Rotation "تدوير الشاشة" (منظر أفقي مقابل رأسي) مطلوب برنامج تشغيل محدث للرسومات لكمبيوتر Dell غير المرفق مع هذه الشاشة. لتنزيل برنامج الرسومات، انتقل إلى [www.dell.com/support](http://www.dell.com/support) وانظر القسم Download بخصوص Video Drivers للحصول على آخر تحديثات برنامج التشغيل.

**ملاحظة:** عندما تكون في وضع منظر رأسي، يمكنك تجربة إجراء تنزيل درجة في التطبيقات الملبنة بالرسومات (ألعاب ثلاثية الأبعاد، إلخ).

## ضبط إعدادات شاشة التدوير لنظامك

بعد تدوير شاشتك، يتعين عليك إكمال الإجراء أدناه لضبط إعدادات شاشة التدوير لنظامك.

**ملاحظة:** إذا كنت تستخدم الشاشة مع كمبيوتر غير Dell، يتعين عليك الانتقال إلى موقع الويب الخاص ببرنامج تشغيل الرسومات أو موقع الويب الخاص بالشركة المصنعة للكمبيوتر للحصول على معلومات عن تدوير "المحتويات" على شاشتك.

لضبط إعدادات شاشة التدوير:

1. انقر بزر الماوس الأيمن فوق سطح المكتب وانقر فوق خصائص (Properties).
  2. حدد علامة تبويب إعدادات (Settings) وانقر فوق زر متقدم (Advanced).
  3. إذا كان لديك بطاقة رسومات AMD، حدد علامة التبويب تدوير واضبط التدوير المفضل.
  4. إذا كان لديك بطاقة رسومات nVidia، انقر فوق علامة التبويب nVidia، في العمود الأيسر وحدد NVRotate، ثم حدد التدوير المفضل.
  5. إذا كان لديك بطاقة رسومات Intel®، حدد علامة تبويب الرسومات Intel، انقر فوق خصائص الرسومات، حدد علامة التبويب تدوير، ثم اضبط التدوير المفضل لديك.
- ملاحظة:** إذا لم ترى خيار التدوير أو كان لا يعمل بشكل صحيح، انتقل إلى موقع الويب [www.dell.com/support](http://www.dell.com/support) وقم بتنزيل أحدث برنامج تشغيل لبطاقة الرسومات الخاصة بك.



## توصيل الشاشة

⚠ **تحذير:** قبل الشروع في تنفيذ أي من الإجراءات الواردة في هذا القسم، يرجى اتباع التعليمات المتعلقة بالسلامة.

لتوصيل الشاشة بالكمبيوتر، اتبع الخطوات التالية:

- ١ قم بإيقاف تشغيل الكمبيوتر الخاص بك.
- ٢ وصل كابل USB/DP من النوع C من الشاشة إلى الكمبيوتر.
- ٣ قم بتشغيل الشاشة.
- ٤ اختر مصدر الدخل الصحيح من قائمة التعليمات الظاهرة على الشاشة وقم بتشغيل الكمبيوتر.

**ملاحظة:** إعداد U2421HE/U2721DE الافتراضي هو DP 1.4. قد لا تعرض بطاقة رسوم DP 1.1 A الصورة بشكل طبيعي. يرجى الرجوع إلى "مشاكل خاصة بالمنتج - لا تظهر صورة عن استخدام اتصال DP بالكمبيوتر الشخصي" لتغيير الإعداد الافتراضي.

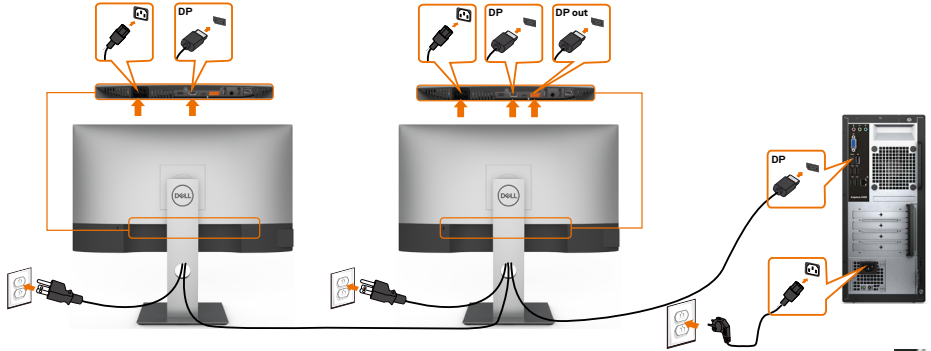
## توصيل كابل HDMI (اختياري)



## توصيل كابل DP



## توصيل الشاشة باستخدام وظيفة النقل عبر التدفق المتعدد DP (MST)



**ملاحظة:** قوم بدعم خاصية DP MST. للاستفادة من هذه الخاصية، ينبغي أن تكون بطاقة الرسوم بالكمبيوتر PC Graphics معتمدة ليعمل 1, 2 DP مع الخيار MST. **ملاحظة:** قم بإزالة السدادة المطاطية عند استخدام موصل خرج DP.

## توصيل كبل USB من النوع C



منفذ USB من الفئة C على شاشتك:

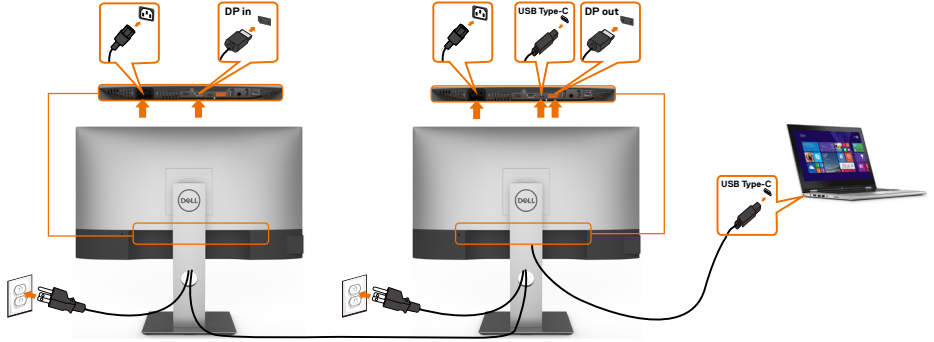
- يمكن استخدامه كمنفذ USB من الفئة C، 1، 4 أو منفذ للشاشة بالتناوب.
  - يدعم Power Delivery (تسليم الطاقة)، مع حالات تصل إلى 65 وات.
- ملاحظة:** بغض النظر عن متطلبات الطاقة للكمبيوتر المحمول الخاص بك/استهلاكه الفعلي للطاقة أو وقت التشغيل المتبقي للبطارية، فقد تم تصميم الشاشة Dell U2421HE/U2721DE لتزويد توصيل طاقة يصل إلى 45 وات للكمبيوتر المحمول الخاص بك.

طاقة الشحن القصوى	الطاقة المقدرة (على الكمبيوتر المحمول المزود بتوصيل طاقة عبر USB من الفئة C)
W 45	W 45
W 65	W 65



غير مدعوم	W ٩٠
غير مدعوم	W ١٣٠

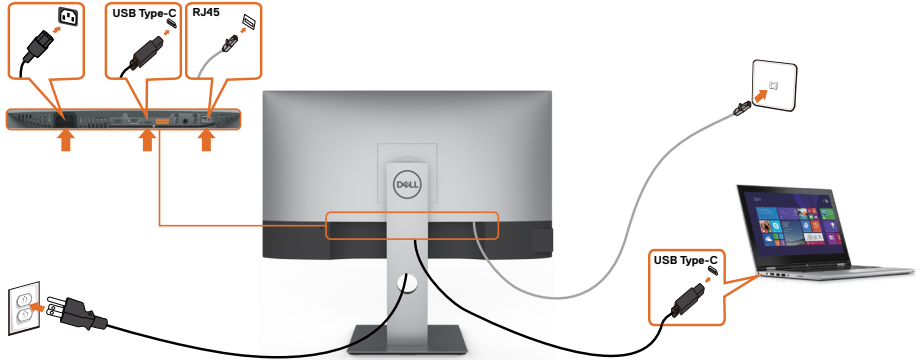
## توصيل الشاشة باستخدام وظيفة النقل عبر التدفق المتعدد (MST) USB-C



ملاحظة: أقصى عدد من U2721DE المدعومة عبر وظيفة النقل يخضع لعرض نطاق مصدر USB-C. يرجى الرجوع إلى «مشاكل خاصة بالمنتج - لا توجد صورة عند استخدام وظيفة النقل متعدد التدفق USB-C».

ملاحظة: قم بإزالة السدادة المطاطية عند استخدام موصل خرج DP.

## توصيل الشاشة لكبل RJ45 (اختياري)





بعد إرفاق جميع الكبلات اللازمة بالشاشة والكمبيوتر، (راجع توصيل شاشة العرض لمرفق الكبل) لتنظيم جميع الكابلات كما هو موضح أعلاه.

## فك حامل الشاشة

تنبيه: لمنع حدوث خدوش لشاشة LCD أثناء إزالة الحامل، تأكد من وضع الشاشة على سطح ناعم ونظيف.  
ملاحظة: يسري الإجراء التالي على الحامل الافتراضي. إذا اشتريت أي حامل آخر، فراجع الوثائق المرفقة بالحامل لتركيبه.



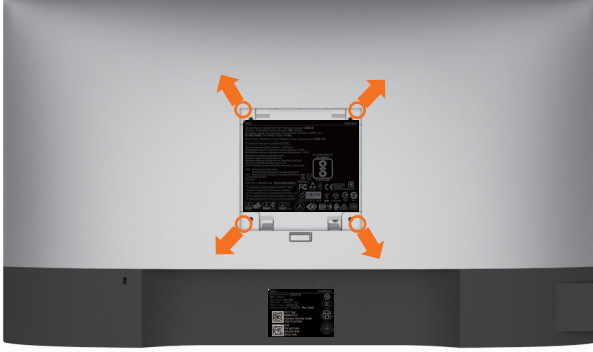
لفك الحامل، اتبع ما يلي:

- ١ ضع الشاشة على قطعة قماش أو وسادة ناعمة.
- ٢ اضغط مع الاستمرار على زر تحرير الحامل.
- ٣ ارفع الحامل لأعلى ثم انزعه من الشاشة.





## (التثبيت على الحائط (اختياري)



**ملاحظة:** استخدم براغي M٤ مقاس ١٠ مم لتثبيت الشاشة في مجموعة التثبيت بالحائط.

- ١ راجع التعليمات المرفقة بمجموعة التثبيت بالحائط المتوافقة مع VESA.
- ٢ ضع الشاشة على قطعة قماش أو وسادة ناعمة على منضدة مسطحة ثابتة.
- ٣ قم بإزالة الحامل.
- ٤ استخدم مفك براغي Phillips متصالب الرأس لفك البراغي الأربعة التي تحكم تثبيت الغطاء البلاستيكي.
- ٥ قم بتركيب مسك التثبيت من مجموعة تثبيت الحائط إلى الشاشة.
- ٥ قم بتركيب الشاشة على الجدار متبعًا للتعليمات التي تأتي مع عدة التركيب بالحائط.

**ملاحظة:** للاستخدام فقط مع كتيبة تثبيت في الحائط معتمدة من UL أو CSA أو مدرجة في GS بقدرة على حمل 3.37 كجم (U2421HE)/4.19 كجم (U2721DE) على الأقل.



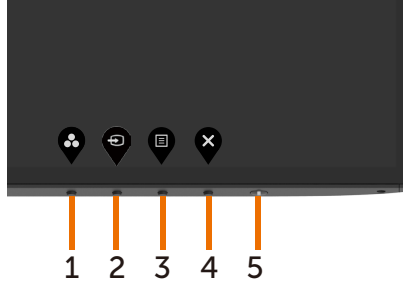
## تشغيل الشاشة

اضغط الزر لتشغيل الشاشة.



## استخدام أزرار تحكم اللوحة الأمامية

استخدم أزرار التحكم الموجودة على الحافة السفلية للشاشة لتعديل خصائص الصورة المعروضة. أثناء استخدام تلك الأزرار لتعديل وسائل التحكم يتم عرض قيم رقمية على الشاشة توضح الخصائص التي يجري تعديلها.

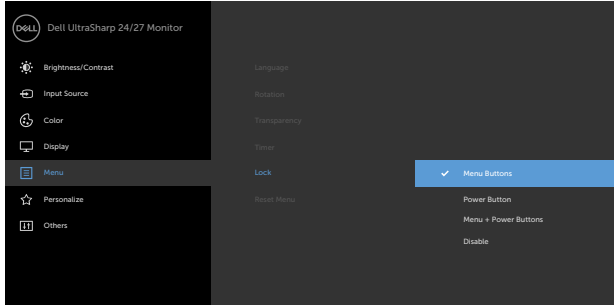


الوصف	زر اللوحة-الأمامية
استخدم هذا الزر للاختيار من بين قائمة أوضاع الألوان مسبقة الضبط.	١  مفتاح الاختصار: <b>Preset Modes</b> (الأوضاع المعدة مسبقاً)
استخدم هذا الزر للاختيار من قائمة مصدر الدخل.	٢  مفتاح الاختصار: مصدر الدخل
استخدم زر القائمة هذا لبدء الخيارات المعروضة على الشاشة (OSD) وتحديد قائمة OSD. راجع الوصول إلى نظام القائمة.	٣  <b>Menu (القائمة)</b>
استخدم هذا الزر للرجوع إلى القائمة الرئيسية أو الخروج من القائمة الرئيسية للخيارات المعروضة على الشاشة.	٤  <b>Exit (خروج)</b>
استخدم زر الطاقة لتشغيل الشاشة أو إيقاف تشغيلها. يشير مؤشر بيان الحالة عندما يضيء باللون الأبيض إلى أن الشاشة قيد التشغيل وتعمل بالكامل. يشير مؤشر بيان الحالة عندما يومض باللون الأبيض إلى أن DPMS (نظام إدارة طاقة الشاشة) في وضع توفير الطاقة.	٥  <b>زر Power button (زر الطاقة)</b> (مزود بمؤشر مضيء لبيان حالة الطاقة)

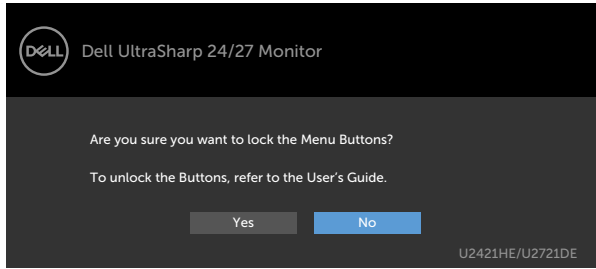


## استخدام وظيفة قفل قائمة المعلومات المعروضة على الشاشة

يمكن من خلال قفل أزرار التحكم الموجودة على الشاشة منع الأشخاص من الوصول إلى عناصر التحكم. كما يمنع التنشيط غير المقصود لإعداد معين من إعدادات أجهزة عرض المتعددة والمتجانسة.



١. تظهر الرسالة التالية:



٢. حدد "نعم" لقفّل الأزرار، وبيّن الجدول التالي رموز التحكم:

الخيارات	الوصف
١	استخدم هذه الأيقونة لقفّل وظيفة قائمة OSD (البيانات المعروضة على الشاشة).
٢	استخدم هذه الأيقونة لقفّل زر الطاقة ومنعه من إيقاف تشغيل الجهاز.
٣	استخدم هذه الأيقونة لقفّل قائمة OSD (البيانات المعروضة على الشاشة) ومنع زر الطاقة من إيقاف تشغيل الجهاز.

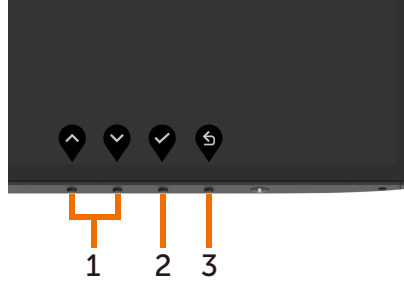


الخيارات	الوصف
٤	استخدم هذه الأيقونة لتشغيل التشخيصات المدمجة, ارجع إلى التشخيصات المدمجة.
	 <p>التشخيصات المدمجة</p>
٣.	اضغط على  لمدة ٤ ثوانٍ، ثم حدد الجدول التالي الذي يصف رموز إلغاء القفل:
الخيارات	الوصف
١	استخدم هذا الرمز لإلغاء قفل وظيفة قائمة المعلومات المعروضة على الشاشة.
	 <p>قفل أزرار القائمة</p>
٢	استخدم هذا الرمز لإلغاء قفل زر التشغيل أثناء الإيقاف.
	 <p>قفل زر التشغيل</p>
٣	استخدم هذا الرمز لإلغاء قفل زر التشغيل وقائمة المعلومات المعروضة على الشاشة أثناء الإيقاف.
	 <p>قفل زر القائمة والتشغيل</p>



## زر اللوحة الأمامية

استخدم الأزرار في مقدمة الشاشة لضبط إعدادات الصورة.




الوصف	أزرار اللوحة الأمامية		
استخدم المفاتيح أعلى (زيادة) وأسفل (تقليل) لضبط العناصر في قائمة الخيارات المعروضة على الشاشة.	 أسفل	 أعلى	١
انقر فوق الزر موافق لتأكيد اختيارك.		موافق	٢
استخدم الزر رجوع للرجوع إلى القائمة السابقة.		رجوع	٣

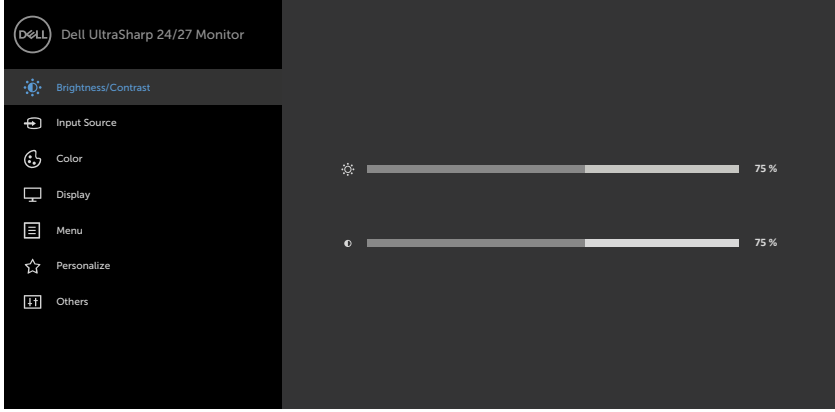




# استخدام قائمة المعلومات المعروضة على الشاشة (OSD)

## الوصول إلى نظام القائمة

**ملاحظة:** يتم حفظ أي تغييرات تقوم بها باستخدام قائمة OSD تلقائيًا إذا انتقلت إلى قائمة OSD أخرى، أخرج من قائمة OSD، أو انتظر حتى تختفي قائمة OSD.

١ ادفع الزر  لبدء قائمة الخيارات المعروضة على الشاشة وعرض القائمة الرئيسية.




٢ اضغط على الزرين  و  للتنقل بين الخيارات. أثناء الانتقال من أيقونة لأخرى يتم تظليل اسم الخيار.

٣ اضغط على الزر  أو  مرة واحدة لتنشيط الخيار المظلل.

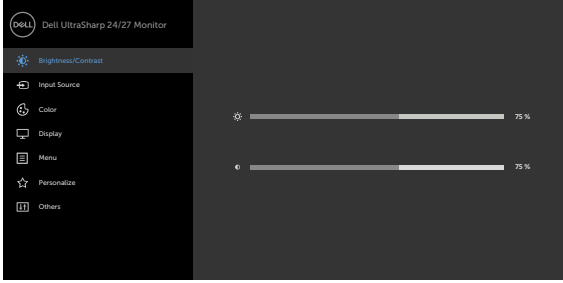
٤ اضغط على الزرين  و  لتحديد المعلمة المطلوبة.

٥ ادفع  للدخول إلى شريط التمرير ثم استخدم الزرين  أو  حسب المؤشرات الموجودة على القائمة، لإجراء تغييراتك.

٦ حدد  للرجوع إلى القائمة السابقة أو  لقبول والعودة إلى القائمة السابقة.



استخدم هذه القائمة لتنشيط ضبط السطوع/التباين.



**Brightness**  
(السطوع)  
**Contrast**  
(التباين)





يقوم السطوع بضبط إضاءة الخلفية.  
(حد أدنى ٤٠؛ حد أقصى ١٠٠).

اضغط على الزر  لزيادة السطوع.

اضغط على الزر  لتقليل السطوع.

**Brightness**  
(السطوع)

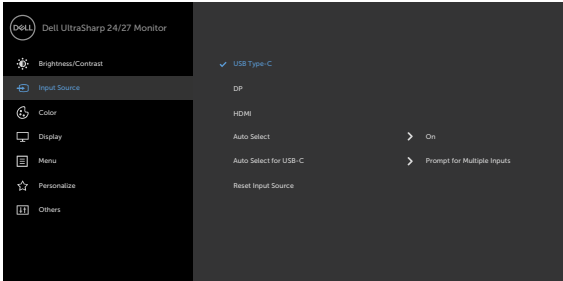
اضبط درجة **Brightness (السطوع)** أولاً ثم اضبط **Contrast (التباين)** فقط إذا كانت هناك ضرورة لإجراء مزيد من التعديلات.

اضغط على الزر  لزيادة التباين واضغط على الزر  لتقليل التباين (بين ٠ و ١٠٠).  
تقوم وظيفة "التباين" بضبط الاختلاف بين القمامة والسطوع على الشاشة.

استخدم قائمة مصدر الدخل للاختيار بين إدخلات الفيديو المختلفة التي تكون موصلة بالشاشة.

**Contrast**  
(التباين)

**Input Source**  
(مصدر الدخل)




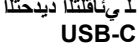


حدد دخل **C** عونلا نم **USB** عند استخدام موصل **C** عونلا نم **USB** استخدم

**USB من النوع C**

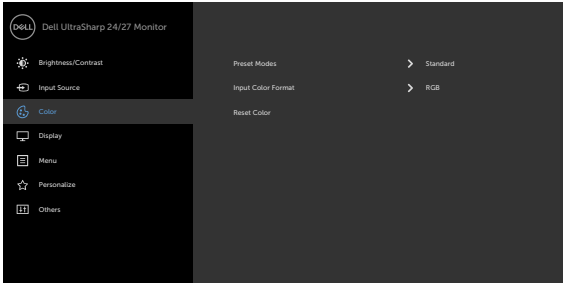
لتحديد مصدر دخل **C** عونلا نم **USB** .



الوصف	القائمة والقوائم الفرعية	الايقونة
حدد دخل <b>DP</b> عند استخدام موصل <b>DP(DisplayPort)</b> استخدم  لتحديد مصدر دخل <b>DP</b> .	<b>DP</b>	
حدد دخل <b>HDMI</b> عند استخدام موصل <b>HDMI</b> . استخدم  لتحديد مصدر دخل <b>HDMI</b> .	<b>HDMI</b>	
استخدم  لاختيار التحديد التلقائي، وستقوم الشاشة بمسح مصادر الدخل المتوفرة صوتيًا. يتيح لك ضبط التحديد التلقائي لـ <b>USB</b> من النوع - <b>C</b> على: <ul style="list-style-type: none"> <li>الرسالة المنبثقة للدخول المتعددة: عادة ما تظهر رسالة التبديل إلى دخل الفيديو <b>USB</b> من النوع - <b>C</b> للمستخدم لاختيار التبديل من عدمه</li> <li>نعم: تتحول الشاشة عادةً لفيديو <b>USB</b> من النوع - <b>C</b> بدون سؤالك عندما يكون <b>USB</b> من النوع - <b>C</b> متصلاً.</li> <li>لا: لن تتحول الشاشة تلقائيًا لفيديو <b>USB</b> من النوع - <b>C</b> من دخل آخر متاح.</li> </ul> لإعادة ضبط إعدادات مصدر الدخل الشاشة إلى الإعدادات الافتراضية للمصنع.	<b>التحديد التلقائي</b>	
	<b>Reset Input Source (إعادة ضبط مصدر الدخل)</b>	

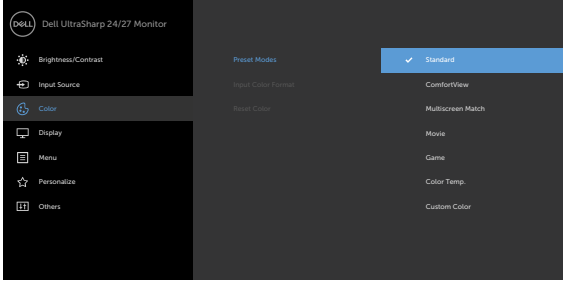
استخدم قائمة اللون لضبط وضع إعداد اللون.

اللون



عندما تحدد **Preset Modes** (الأوضاع مسبقة الضبط), يمكنك اختيار **Standard** (قياسي), **Multiscreen Match** (توافق الشاشات المتعددة), **ComfortView** (العرض المريح), **Movie** (الأفلام), **Game** (الألعاب), **Color Temp** (درجة الحرارة اللونية), أو **Custom Color** (لون مخصص) من القائمة.

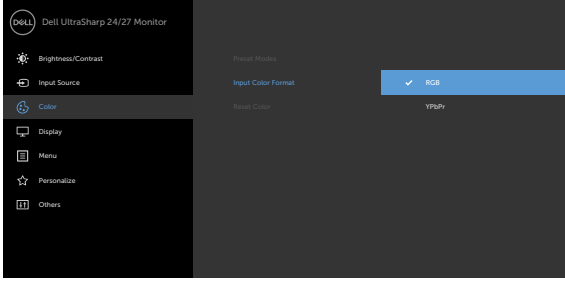
وضع الضبط  
المسبق



- **قياسي:** إعدادات اللون الافتراضية. هذا هو الوضع مسبق الضبط الافتراضي.
- **ComfortView:** تقلل مستوى اللون الأزرق المنبعث من الشاشة ليصبح العرض مريحاً لعينيك أكثر.
- **ملحوظة:** لتقليل خطر إجهاد العين وألم الرقبة/الذراع/الظهر/الأكتاف الناتج عن استخدام الشاشة لفترات طو
- **يلة؛** نقترح عليك الحفاظ على مسافة تتراوح بين ٢٠ إلى ٢٨ بوصة (٥٠-٧٠ سم) بين الشاشة وعينيك. ارمش بشكل متكرر لترطيب العين أو لإعادة ترطيبها عند العمل باستخدام الشاشة. خذ استراحات منتظمة ومكررة لمدة ٢٠ دقيقة كل ساعتين. انظر بعيداً عن الشاشة وحثق بشيء يقع على مسافة ٢٠ قدماً لمدة ٢٠ ثانية على الأقل أثناء فترات الاستراحة. قم بتمديد جسمك لتخفيف الضغط الواقع على الرقبة/الذراع/الظهر/الأكتاف أثناء فترات الاستراحة.
- **توافق الشاشات المتعددة:** خيار يتيح توافق الخلفيات البيضاء على الشاشات المتعددة.
- **أفلام:** مثالية للأفلام.
- **لعبة:** مثالية لمعظم تطبيقات الألعاب.
- **Color Temp. (حرارة اللون):** تظهر الشاشة أكثر دفئاً مع لون خفيف أحمر/أصفر مع شريط تمرير معين على ٥,٠٠٠ كيلو أو أبرد مع لون خفيف أزرق مع شريط تمرير معين على ١٠,٠٠٠ كيلو.
- **Custom Color (لون مخصص):** يتيح هذا الخيار إمكانية ضبط إعدادات الألوان يدوياً. اضغط على زر  أو  لضبط قيم الألوان الأحمر والأخضر والأزرق وإنشاء وضع اللون الذي يتناسب معك.

## Input Color Format (تنسيق ألوان الدخل)

- يتيح هذا الخيار ضبط وضع دخل الفيديو على:
  - **RGB**: حدد الخيار إذا كانت شاشتك متصلة بالكمبيوتر (أو مشغل DVD) باستخدام كبل USB من النوع C أو DP.
  - **YPbPr**: حدد هذا الخيار إذا كان مشغل DVD يدعم فقط خرج YPbPr.



## تدرج اللون

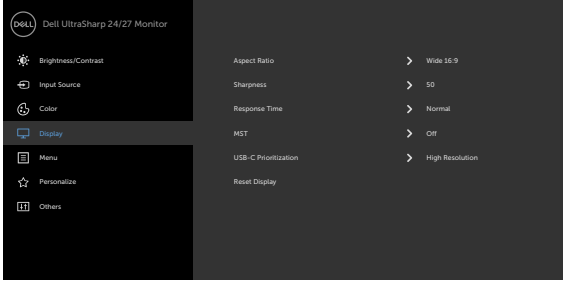
- استخدم أو لضبط تدرج اللون من ٠ إلى ١٠٠.
- ملاحظة: يتوفر ضبط تدرج اللون فقط في الوضع فيلم و ألعاب.

## التشبع

- استخدم أو لضبط تدرج اللون من ٠ إلى ١٠٠.
- ملاحظة: يتوفر ضبط التشبع اللون فقط في الوضع فيلم و ألعاب.
- لإعادة ضبط إعدادات ألوان الشاشة إلى الإعدادات الافتراضية للمصنع.

## Reset Color (إعادة ضبط إعدادات الألوان)







**Aspect Ratio**  
نسبة العرض إلى  
الارتفاع) لضبط نسبة عرض الصورة إلى ارتفاعها لتصبح عرض 16:9 أو تحجيم تلقائي أو 4:3 أو 1:1.

يجعل الصورة تبدو أكثر حدة أو أكثر نعومة.

**Sharpness**  
(حدة اللون)

استخدم زر  أو  لضبط تدرج اللون من (0) حتى (100).

يسمح لك بتعيين وقت الاستجابة على عادي أو سريع.

**زمن الاستجابة**

في حال استخدام وضع النقل متعدد التدفق DP، يؤدي الضبط على ON (تشغيل) إلى تمكين وظيفة النقل متعدد التدفق (خرج DP)، بينما يؤدي الضبط على OFF (إيقاف تشغيل) إلى تعطيل وظيفة النقل متعدد التدفق.

**MST**

**ملاحظة:** عندما يكون كبل انتقال البيانات إلى الخادم DP/USB Type-C وكبل التدفق التحتي DP متصلين، تكون الشاشة تلقائيًا مضبوطة على تشغيل MST، وهذا الإجراء لن يحدث سوى مرة واحدة بعد إعادة ضبط الشاشة على إعدادات المصنع أو إعادة ضبط الشاشة.

**USB-C  
Prioritization**  
(أولويات منفذ

يتيح لك إعطاء الأولوية لنقل البيانات بدقة عالية [High Resolution (الدقة العالية)] أو بسرعة عالية [High Data Speed (نقل البيانات بسرعة عالية)] عند استخدام منفذ USB من نوع C أو منفذ DisplayPort. **ملاحظة:** إذا كان الكمبيوتر التابع لك غير مزود بحزمة بطارية مضمنة ويتم إمداده بالطاقة مباشرة من منفذ USB من نوع C في الشاشة (مثل Dell OptiPlex Ultra Desktop)، قد يؤدي تغيير **USB-C Prioritization (أولوية USB نوع C)** في الوقت الفعلي إلى قطع الطاقة الواصلة من الشاشة إلى الكمبيوتر. الرجاء تعيين **USB-C Charging (الشحن عبر USB-C)** على **On During Power Off (تشغيل أثناء إيقاف تشغيل الطاقة)** الرجوع إلى تعيين "أولوية USB نوع C" عند تعيين "الشحن عبر USB-C" على "تشغيل أثناء إيقاف تشغيل الطاقة".

**(USB-C  
U2721DE)  
فقط**

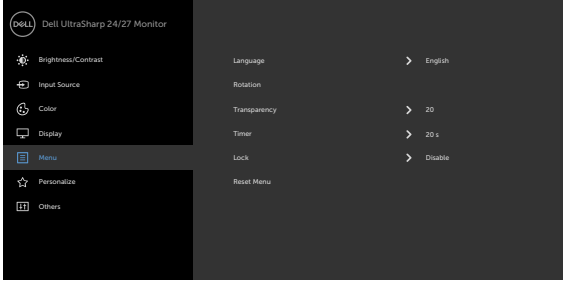
يستعيد إعدادات العرض إلى إعدادات المصنع الافتراضية.

**Reset Display**  
(إعادة ضبط  
إعدادات العرض)



حدد هذا الخيار لضبط إعدادات الخيارات المعروضة على الشاشة، مثل لغات الخيارات المعروضة على الشاشة، والمدة الزمنية التي تبقى فيها القائمة على الشاشة، وما إلى ذلك.

Menu  
(القائمة)





تعيين عرض OSD على لغة من ثمانية لغات.

Language  
(اللغة)

الإنجليزية والإسبانية والفرنسية والألمانية والبرازيلية والبرتغالية والروسية والصينية المسببة واليابانية.

دوران قائمة التعليمات المعروضة على الشاشة (OSD) بواسطة ٢٧٠/١٨٠/٩٠/٠ درجة. يمكنك ضبط القائمة وفقاً لدوران العرض.



Rotation  
(الدوران)

حدد هذا الخيار لتغيير درجة شفافية القائمة باستخدام  و  (الحد الأدنى ٠ / الحد الأقصى ١٠٠).

Transparency  
(الشفافية)

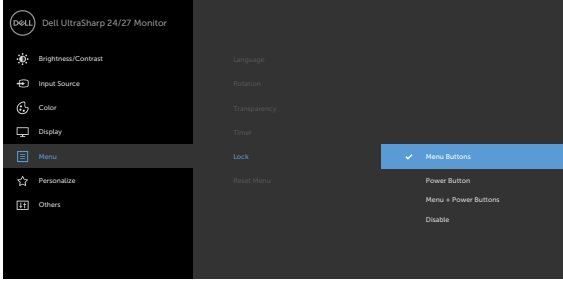
متوسط وقت الخيارات المعروضة على الشاشة: يضبط المدة الزمنية التي ستظل فيها OSD نشطة بعد الضغط على زر.


Timer  
(الموقت)

استخدم أزرار  و  لضبط شريط التمرير بزيادة ثانية واحدة، من ٥ إلى ٦٠ ثانية.



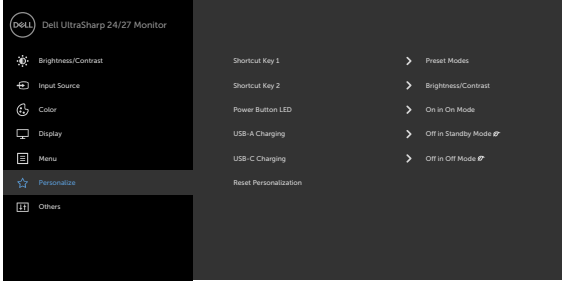
يتحكم في وصول المستخدم إلى عمليات الضبط. يتم قفل الأزرار.



- أزرار القائمة: من خلال قائمة المعلومات المعروضة على الشاشة لإلغاء قفل أزرار القائمة.
- زر التشغيل: من خلال قائمة المعلومات المعروضة على الشاشة لإلغاء قفل زر التشغيل.
- زرا القائمة + التشغيل: من خلال قائمة المعلومات المعروضة على الشاشة لقفل زر القائمة والتشغيل.
- تعطيل: اضغط مع الاستمرار على زر  على يسار زر التشغيل لمدة 4 ثواني.

يستعيد إعدادات القائمة إلى إعدادات المصنع الافتراضية.

**Reset Menu**  
(إعادة ضبط إعدادات القائمة)

Personalize  
(تخصيص)

ختر من بين **Preset Modes** (الأوضاع مسبقة الضبط), **Brightness/ Aspect Ratio** (السطوع/التباين), **Input Source** (مصدر الدخل), **Contrast** (نسبة الارتفاع إلى العرض), **Rotation** (التدوير) لضبطه كمفتاح الاختصار رقم ١.

مفتاح الاختصار ١

ختر من بين **Preset Modes** (الأوضاع مسبقة الضبط), **Brightness/ Aspect Ratio** (السطوع/التباين), **Input Source** (مصدر الدخل), **Contrast** (نسبة الارتفاع إلى العرض), **Rotation** (التدوير) لضبطه كمفتاح الاختصار رقم ٢.

مفتاح الاختصار ٢

يسمح لك بتعيين حالة مصباح التشغيل لتوفير الطاقة.

زر الطاقة / مؤشر  
بيان الحالة

يسمح لك بتمكين وظيفة شحن USB من النوع A أو تعطيلها (من خلال منافذ التنزيل) أثناء وضع استعداد الشاشة.

شحن USB-A

**ملاحظة:** لا يتوفر هذا الخيار إلا عند فصل كبل USB من النوع C - (منفذ التحميل). إذا كان كبل USB من النوع C متصلاً تتبع خاصية شحن USB-A حالة طاقة مضيف USB، ولا يمكن الوصول إلى هذا الخيار.

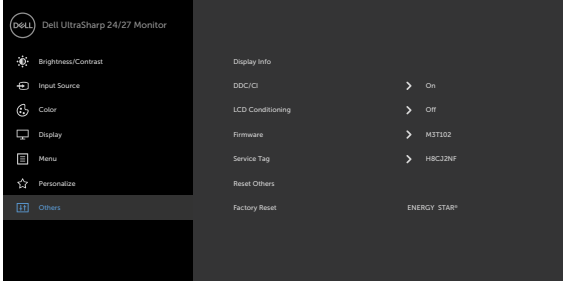
**ملاحظة:** كان هذا الخيار يُسمى مسبقاً «USB» في نسخ البرامج الثابتة القديمة.

يسمح لك بتمكين وظيفة شحن USB Type-C أو تعطيلها أثناء وضع إيقاف تشغيل الشاشة.

شحن USB-C

يستعيد مفاتيح الاختصار إلى إعدادات المصنع الافتراضية.

إعادة الضبط  
التخصيص



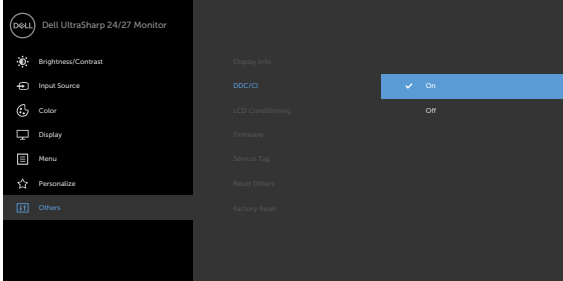
حدد هذا الخيار لضبط الإعدادات المعروضة على الشاشة OSD مثل **DDC/CI**، تهيئة **LCD**، وهكذا.

عرض الإعدادات الحالية للصورة.

### Display Info (معلومات العرض)

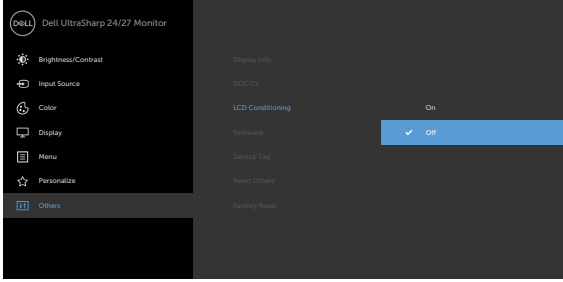
يسمح **DDC/CI** (قناة بيانات العرض/واجهة الأوامر) بضبط إعدادات الشاشة باستخدام برنامج على الكمبيوتر.  
حدد **Off** (إيقاف التشغيل) لإيقاف تشغيل هذه الميزة.  
قم بتمكين هذه الميزة للحصول على أفضل تجربة عميل وأفضل أداء للشاشة.

**DDC/CI** (قناة عرض البيانات/واجهة الأوامر)





تساعد هذه الميزة على تقليل الحالات البسيطة لاحتجاز الصورة. وقد يستغرق البرنامج بعض الوقت وفقاً لدرجة احتجاز الصورة. حدد **On** (تشغيل) لبدء العملية.



## LCD Conditioning (تهيئة شاشة LCD)

إصدار البرامج الثابتة.

برامج ثابتة

تعرض علامة الخدمة. علامة الخدمة هي معرف رقمي أجنبي فريد من نوعه يتيح لـ Dell التعرف على مواصفات المنتج والوصول إلى معلومات الضمان.  
**ملحوظة:** علامة الخدمة مطبوعة أيضاً على الملصق الموجود على قاعدة الحامل.

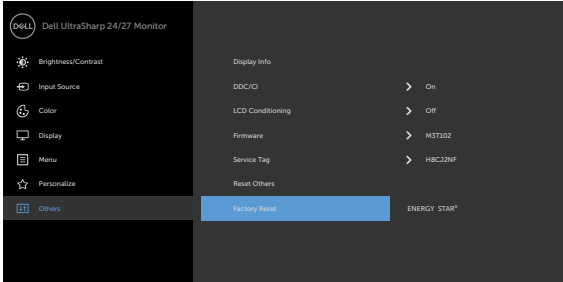
بطاقة الخدمة

يستعيد إعدادات أخرى، مثل **DDC/CI**، إلى إعدادات المصنع الافتراضية.

**Reset Other**  
(إعادة ضبط الإعدادات الأخرى)

استعادة كافة قيم الضبط المسبق إلى إعدادات المصنع الافتراضية. هذه أيضاً إعدادات **ENERGY STAR®** لاختبارات.

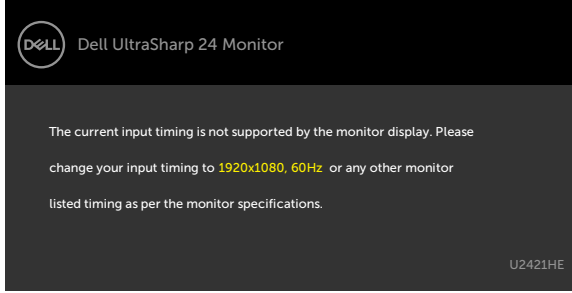
**Factory Reset**  
(إعادة تعيين إعدادات المصنع)




## OSD Warning Messages (رسائل التحذير بقائمة المعلومات المعروضة على الشاشة)

عندما لا تدعم الشاشة وضع دقة معينة ستشاهد الرسالة التالية:

### U2421HE

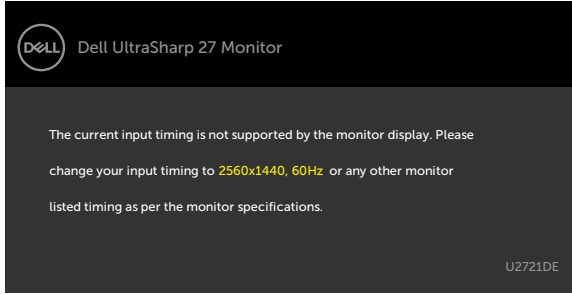



 Dell UltraSharp 24 Monitor

The current input timing is not supported by the monitor display. Please change your input timing to **1920x1080, 60Hz** or any other monitor listed timing as per the monitor specifications.

U2421HE

### U2721DE



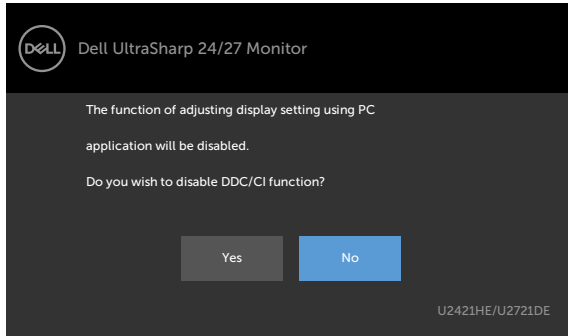
 Dell UltraSharp 27 Monitor


The current input timing is not supported by the monitor display. Please change your input timing to **2560x1440, 60Hz** or any other monitor listed timing as per the monitor specifications.

U2721DE

مما يعني أن الشاشة يتعذر عليها التزامن مع الإشارة التي يتم استلامها من الكمبيوتر. انظر [خصائص الشاشة لمعرفة نطاقات التردد الأفقي والرأسي القابلة للتوجيه بواسطة هذا الكمبيوتر](#). الوضع الموصى به (U2421HE) 1920 × 1080 (U2721DE)/ 2560 × 1440.

ستظهر لك الرسالة التالية قبل تعطيل وظيفة DDC/CI (قناة عرض البيانات/واجهة الأوامر):



 Dell UltraSharp 24/27 Monitor

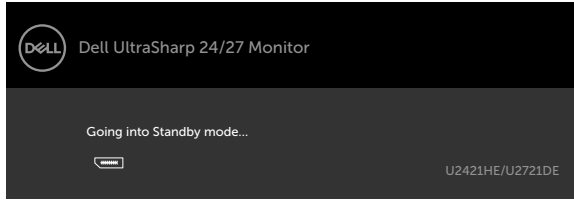
The function of adjusting display setting using PC application will be disabled.

Do you wish to disable DDC/CI function?

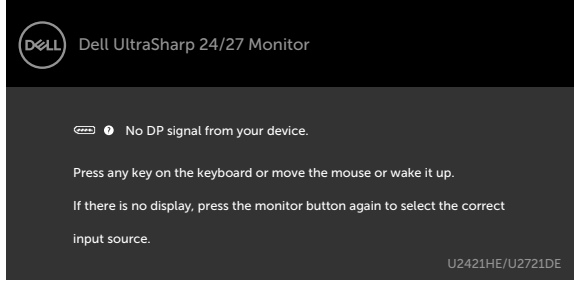
U2421HE/U2721DE



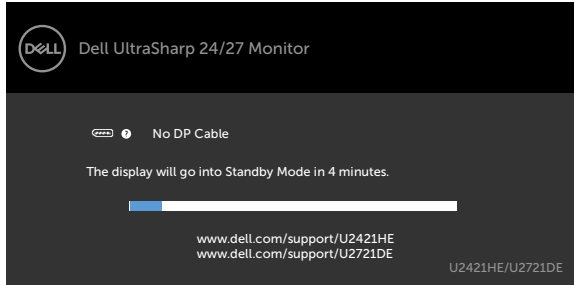
تظهر الرسالة التالية عندما تدخل الشاشة في وضع الاستعداد:



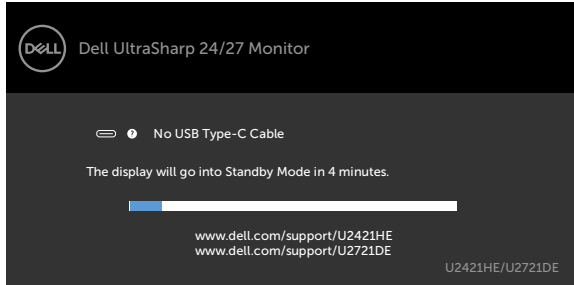
قم بتنشيط الكمبيوتر وإيقاظ الشاشة للوصول إلى خيارات المعروضة على الشاشة. إذا ضغطت على أي زر خلاف زر الطاقة، ستظهر واحدة من الرسائل التالية حسب الإدخال المحدد:



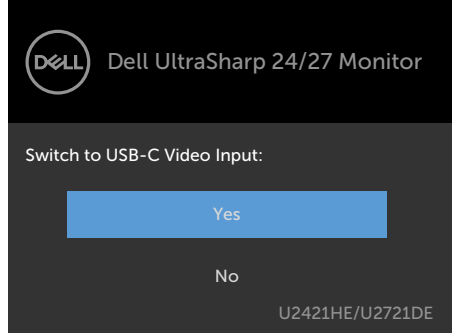
في حالة تحديد دخل USB من النوع C أو DP وعدم توصيل الكبل المناظر، سيظهر مربع الحوار المتحرك كما هو موضح أدناه.



أو

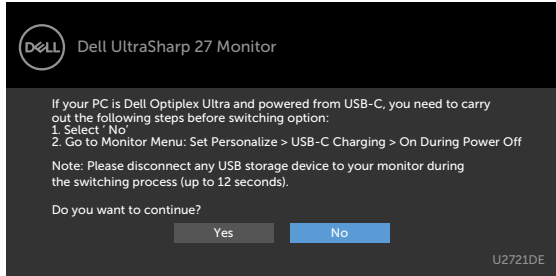


- يتم عرض رسالة أثناء توصيل كبل يدعم وضع التشغيل المتناوب DP بالشاشة في الظروف التالية:
- عند ضبط الاختيار التلقائي لـ **USB-C** على **Prompt for Multiple Inputs** (طلب مداخل متعددة)
- عند توصيل كبل DP بالشاشة

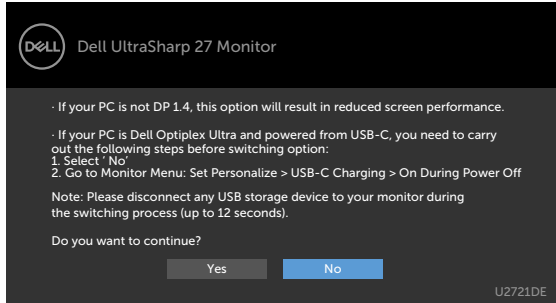


إذا تم تعيين **USB-C Charging** (الشحن عبر USB-C) على **Off During Power Off** (إيقاف أثناء إيقاف تشغيل الطاقة):

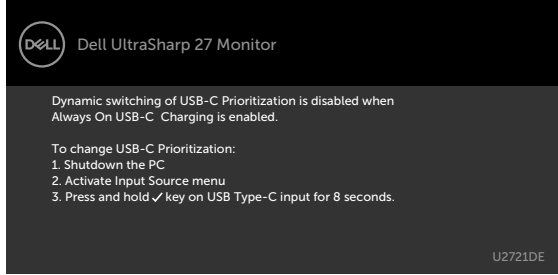
- عند تحديد عناصر قائمة المعلومات المعروضة على الشاشة من **USB-C Prioritization** (أولوية USB نوع C) على **High Resolution** (الدقة العالية) في ميزة Display (العرض)، ستظهر الرسالة التالية:



- عند تحديد عناصر قائمة المعلومات المعروضة على الشاشة من **USB-C Prioritization** (أولوية USB نوع C) على **High Data Speed** (نقل البيانات بسرعة عالية) في ميزة Display (العرض)، ستظهر الرسالة التالية:

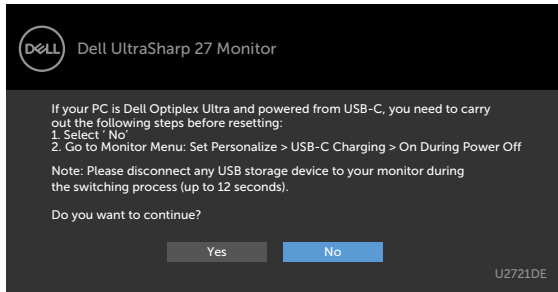


إذا تم تعيين **USB-C Charging** (الشحن عبر USB-C) على **On During Power Off** (تشغيل أثناء إيقاف تشغيل الطاقة) عند تحديد عناصر قائمة المعلومات المعروضة على الشاشة من **USB-C Prioritization** (أولوية USB نوع C) على **High Resolution** (الدقة العالية) أو **High Data Speed** (نقل البيانات بسرعة عالية) في ميزة **Display** (العرض)، ستظهر الرسالة التالية:

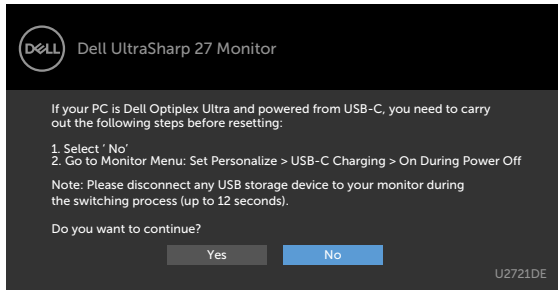


عند تعيين **USB-C Charging** (الشحن عبر USB-C) على **Off During Power Off** (إيقاف أثناء إيقاف تشغيل الطاقة) و **USB-C Prioritization** (أولوية USB نوع C) على **High Data Speed** (نقل البيانات بسرعة عالية):

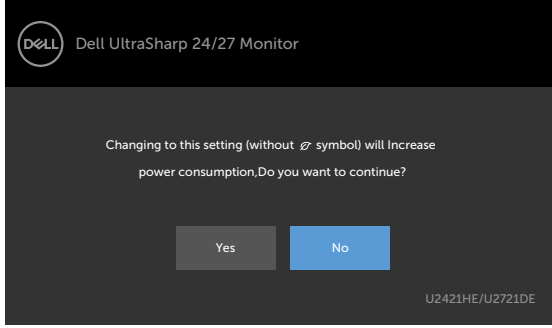
- حدد عناصر قائمة المعلومات المعروضة على الشاشة من **Factory Reset** (إعادة التعيين لإعدادات المصنع) في ميزة **Other** (غير ذلك)، وستظهر الرسالة التالية:



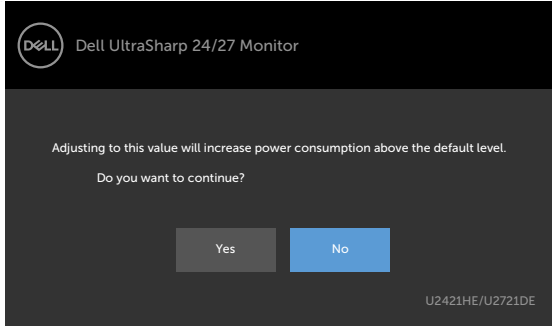
• حدد عناصر قائمة المعلومات المعروضة على الشاشة من **Factory Reset** (إعادة التعيين لإعدادات المصنع) في ميزة **Display** (العرض)، وستظهر الرسالة التالية:



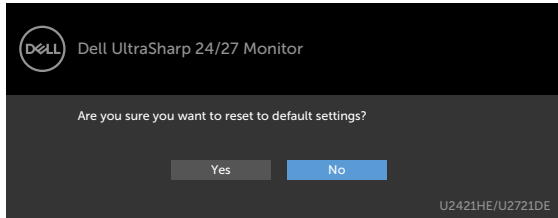
عند تشغيل عناصر في وضع الاستعداد بميزة إضفاء الطابع الشخصي ضمن المعلومات المعروضة على الشاشة، ستظهر الرسالة التالية:



إذا تم ضبط مستوى سطوع أعلى من المستوى الافتراضي ٧٥٪، ستظهر الرسالة التالية:

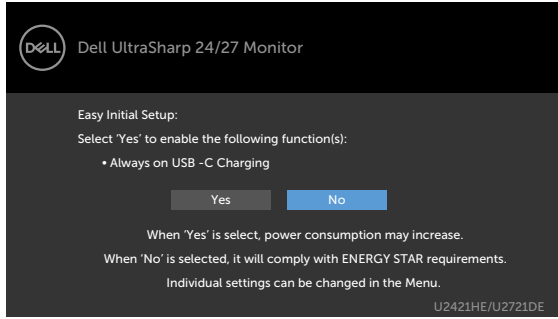


عند تعيين **USB-C Charging** (الشحن عبر **USB-C**) على **On During Power Off** (تشغيل أثناء إيقاف تشغيل الطاقة) وتعيين **USB-C Prioritization** (أولوية USB نوع C) على **High Data Speed** (نقل البيانات بسرعة عالية)، حدد عناصر قائمة المعلومات المعروضة على الشاشة من **Factory Reset** (إعادة التعيين لإعدادات المصنع) في ميزة **Other** (غير ذلك)، وستظهر الرسالة التالية:

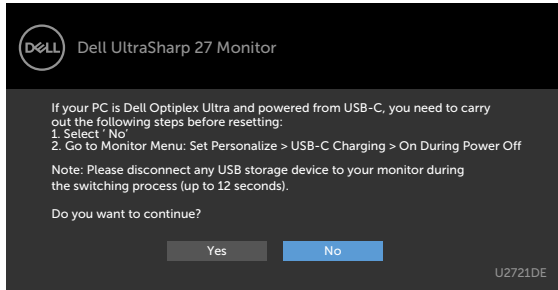


عند تحديد «Yes» (نعم) لإعادة التعيين على الإعدادات الافتراضية تظهر الرسالة:





عند تحديد «No» (لا)، وإجراء **Factory Reset** (إعادة التعيين لإعدادات المصنع)، ستظهر الرسالة التالية:



راجع استكشاف الأخطاء وإصلاحها لمعرفة المزيد من المعلومات.



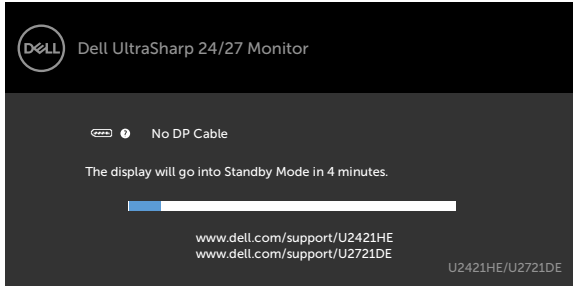
⚠ تحذير: قبل الشروع في تنفيذ أي من الإجراءات الواردة في هذا القسم، يرجى اتباع التعليمات المتعلقة بالسلامة.

## اختبار ذاتي

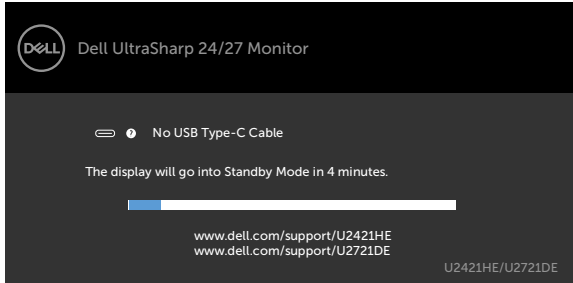
توفر شاشتك ميزة الاختبار الذاتي الذي يسمح بالتحقق مما إذا كانت الشاشة تعمل بشكل صحيح. إذا تم توصيل الشاشة والكمبيوتر بشكل صحيح لكن الشاشة ما زالت مظلمة، فقم بتشغيل الاختبار الذاتي للشاشة عن طريق تنفيذ الخطوات التالية:

- 1 أوقف تشغيل الكمبيوتر والشاشة.
- 2 انزع كبل الفيديو من الجهة الخلفية للكمبيوتر. لضمان التشغيل الصحيح للاختبار الذاتي قم بإزالة جميع الكابلات الرقمية والتناظرية من خلف الكمبيوتر.
- 3 قم بتشغيل الشاشة.

يجب أن يظهر مربع الحوار المنبثق على الشاشة (في مقابل الخلفية السوداء) إذا تعذر على الشاشة استشعار إشارة فيديو وأن تعمل بشكل صحيح. أثناء التواجد في وضع الاختبار الذاتي، يبقى مؤشر LED الخاص بالطاقة باللون الأبيض. أيضاً، استناداً إلى الدخل المحدد، سيتم تمرير أحد مربعات الحوار المعروضة أدناه بشكل مستمر خلال الشاشة.



أو



4 يظهر هذا المربع أيضاً أثناء تشغيل النظام العادي، إذا أصبح كابل الفيديو مفصلاً أو تالفًا.

5 أطفأ شاشتك وأعد توصيل كابل الفيديو؛ ثم شغل كلاً من الكمبيوتر والشاشة.

إذا بقيت الشاشة فارغة بعد استخدام الإجراء السابق، تحقق من وحدة تحكم الفيديو والكمبيوتر، لأن الشاشة تعمل بشكل صحيح.

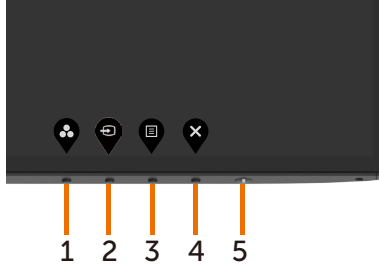




## تشخيصات مضمنة

تشتمل الشاشة على أداة تشخيص مضمنة تساعد في تحديد ما إذا كانت الحالة غير الطبيعية للشاشة التي تواجهها مشكلة موروثة في الشاشة، أو الكمبيوتر وبطاقة الفيديو.

**ملاحظة:** يمكنك تشغيل المؤشرات الداخلية فقط عندما لا يكون كابل الفيديو موصولاً والشاشة في وضع الاختبار الذاتي.



لتشغيل التشخيصات المضمنة:

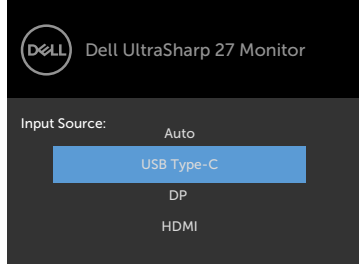
- ١ تأكد من نظافة الشاشة (لا توجد جسيمات أتربة على سطح الشاشة).
  - ٢ افصل كابل (كابلات) الفيديو من خلف الكمبيوتر أو الشاشة. ثم تدخل الشاشة في وضع الاختبار الذاتي.
  - ٣ اضغط مع الاستمرار على الزر ١ لمدة ٥ ثوانٍ. ستظهر شاشة رمادية.
  - ٤ افحص الشاشة بعناية بحثاً عن أي شيء غير طبيعي.
  - ٥ اضغط على الزر ١ في اللوحة الأمامية مرة أخرى. يتغير لون الشاشة إلى اللون الأحمر.
  - ٦ افحص الشاشة للتأكد من عدم وجود أي حالات غير طبيعية.
  - ٧ كرر الخطوات ٥ و ٦ لفحص الشاشة بالألوان الأخضر والأزرق والأسود والأبيض وشاشات النصوص.
- يكتمل الاختبار عند ظهور شاشة النص. للخروج، اضغط على الزر ١ مرة أخرى.  
إذا لم تكتشف أي شيء غير طبيعي في الشاشة عند استخدام أداة التشخيص المضمنة، فإن الشاشة تعمل بشكل صحيح. تحقق من بطاقة الفيديو والكمبيوتر.



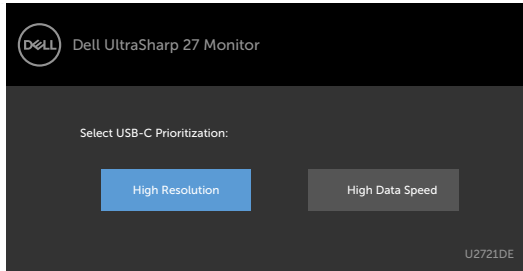
## تعيين "أولوية USB نوع C" عند تعيين "الشحن عبر USB-C" على "تشغيل أثناء إيقاف تشغيل الطاقة"

إذا تم تعيين **USB-C Charging (الشحن عبر USB-C)** على **On During Power Off (تشغيل أثناء إيقاف تشغيل الطاقة)**، فلا تنتج لك الشاشة تحديد إعدادات **USB-C Prioritization (أولوية USB نوع C)** إلا عندما يكون الكمبيوتر في وضع إيقاف تشغيل الطاقة.

- 1 تأكد من إيقاف تشغيل الكمبيوتر.
- 2 اضغط على أي زر تحكم آخر غير زر الطاقة لعرض قائمة اختصار **Input Source (مصدر الدخل)**.
- 3 استخدم الزر  أو  لتحديد **USB Type-C (منفذ USB نوع C)**.



- 4 اضغط مع الاستمرار على الزر  لمدة ٨ ثوانٍ تقريبًا.
- 5 ستظهر عندئذٍ رسالة تهيئة **USB-C Prioritization (أولوية USB نوع C)**.



- 6 استخدم الزر  أو  لتحديد أولوية النقل المفضلة.
- 7 سيبري مفعول الإعداد بعد تشغيل الكمبيوتر.



## مشكلات شائعة

يحتوى الجدول التالي على معلومات عامة عن مشكلات الشاشة الشائعة المحتمل مواجهتها والحلول الممكنة:

الحلول الممكنة	المشكلة	Common Symptoms (الأعراض الشائعة)
<ul style="list-style-type: none"> <li>تحقق من توصيل كبل الفيديو بالشاشة وجهاز الكمبيوتر على نحو سليم ومحكم.</li> <li>تحقق من أن مأخذ التيار الكهربائي يعمل عن طريق استخدام أي معدات كهربائية أخرى.</li> <li>تأكد من الضغط على زر الطاقة بالكامل.</li> <li>تأكد من تحديد مصدر الدخل الصحيح من قائمة <b>مصدر الدخل</b>.</li> </ul>	اختفاء الصورة	لا يوجد فيديو/إيقاف مؤشر LED للطاقة
<ul style="list-style-type: none"> <li>ارفع درجة السطوع والتباين من خلال قائمة المعلومات المعروضة على الشاشة.</li> <li>تحقق من تشغيل خاصية فحص الشاشة بالاختيار الذاتي.</li> <li>تحقق من عدم وجود أي دبابيس مكسورة أو مثنية بموصل كبل الفيديو.</li> <li>ابدأ في تشغيل التشخيصات المضمنة.</li> <li>تأكد من تحديد مصدر الدخل الصحيح من قائمة <b>مصدر الدخل</b>.</li> </ul>	لا توجد صورة أو سطوع	لا يوجد فيديو/تشغيل مؤشر LED للطاقة
<ul style="list-style-type: none"> <li>قم بالتشغيل والإيقاف.</li> <li>البكسل المنطفأ بشكل دائم هو عيب طبيعي يمكن أن يحدث في تقنية LCD.</li> <li>لمزيد من المعلومات عن جودة شاشة Dell وسياسة البكسل، انظر موقع دعم Dell على الرابط: <a href="http://www.dell.com/support/monitors">www.dell.com/support/monitors</a>.</li> </ul>	وجود بقع على شاشة LCD	فقد وحدات البكسل
<ul style="list-style-type: none"> <li>تشغيل - إيقاف تشغيل دورة الطاقة.</li> <li>البكسل المنطفأ بشكل دائم هو عيب طبيعي يمكن أن يحدث في تقنية LCD.</li> <li>لمزيد من المعلومات عن جودة شاشة Dell وسياسة البكسل، انظر موقع دعم Dell على الرابط: <a href="http://www.dell.com/support/monitors">www.dell.com/support/monitors</a>.</li> </ul>	وجود بقع ساطعة على شاشة LCD	وحدات البكسل العالقة
<ul style="list-style-type: none"> <li>أعد ضبط الشاشة إلى إعدادات المصنع.</li> <li>اضبط السطوع والتباين عبر OSD.</li> <li>لا تبدأ في تنفيذ أي من خطوات استكشاف الأخطاء وإصلاحها.</li> <li>اتصل بشركة Dell على الفور.</li> </ul>	الصورة شديدة الإعتام أو السطوع	مشاكل السطوع
<ul style="list-style-type: none"> <li>تحقق من توصيل كبل الفيديو بين الشاشة وجهاز الكمبيوتر على نحو سليم ومحكم.</li> <li>أعد ضبط الشاشة إلى إعدادات المصنع.</li> <li>قم بإجراء فحص الاختبار الذاتي للشاشة لتحديد ما إذا كانت المشاكل المتقطعة موجودة أيضاً في وضع الاختبار الذاتي.</li> </ul>	علامات مرئية للدخان أو التوهج.	المشاكل المتعلقة بالسلامة
<ul style="list-style-type: none"> <li>تحقق من توصيل كبل الفيديو بين الشاشة وجهاز الكمبيوتر على نحو سليم ومحكم.</li> <li>أعد ضبط الشاشة إلى إعدادات المصنع.</li> <li>قم بإجراء فحص الاختبار الذاتي للشاشة لتحديد ما إذا كانت المشاكل المتقطعة موجودة أيضاً في وضع الاختبار الذاتي.</li> </ul>	تشغيل وإيقاف تشغيل الخلل الوظيفي للشاشة	مشكلات متقطعة
<ul style="list-style-type: none"> <li>إجراء اختبار ذاتي للشاشة.</li> <li>تحقق من توصيل كبل الفيديو بين الشاشة وجهاز الكمبيوتر على نحو سليم ومحكم.</li> <li>تحقق من عدم وجود أي دبابيس مكسورة أو مثنية بموصل كبل الفيديو.</li> </ul>	الصورة فاقدة للألوان	فقدان الألوان
<ul style="list-style-type: none"> <li>غير إعدادات <b>أوضاع الضبط المسبق</b> في قائمة اللون ضمن الخيارات المعروضة على الشاشة حسب الاستخدام.</li> <li>ضبط قيمة R/G/B تحت لون <b>مخصص</b> في قائمة OSD الخاصة بـ اللون.</li> <li>غير تنسيق لون الإدخال إلى PC RGB أو YPbPr في قائمة OSD الخاصة بـ اللون.</li> <li>ابدأ في تشغيل التشخيصات المضمنة.</li> </ul>	ألوان الصورة رديئة	وجود خلل في الألوان
<ul style="list-style-type: none"> <li>ضبط الشاشة بحيث يتوقف تشغيلها بعد بضع دقائق من دخولها في وضع السكون.</li> <li>يمكن ضبط ذلك في خيارات الطاقة في Windows وإعداد توفير الطاقة في Mac.</li> <li>وبدلاً عن ذلك، استخدم خاصية الشاشة المؤقتة المتغيرة ديناميكياً.</li> </ul>	ظهور ظلال ضعيفة من الصورة الثابتة المعروضة على الشاشة	صورة باقية على الشاشة من صورة ثابتة تُركت على الشاشة لفترة زمنية طويلة



## المشكلات الخاصة بالمنتج

المشكلة	المشكلة	الحلول الممكنة
صورة الشاشة صغيرة جدًا	الصورة متركزة في وسط الشاشة، ولكنها لا تملأ منطقة العرض بالكامل	<ul style="list-style-type: none"> <li>تحقق من إعداد <b>Aspect Ratio</b> (نسبة العرض إلى الارتفاع) في قائمة البيانات المعروضة على الشاشة ذات الصلة بقائمة <b>Display (الشاشة)</b></li> <li>أعد ضبط الشاشة إلى إعدادات المصنع.</li> </ul>
يتعذر ضبط الشاشة باستخدام الأزرار الموجودة على اللوحة الأمامية	لا توجد إشارة دخل عند الضغط على عناصر التحكم الخاصة بالمستخدم	<ul style="list-style-type: none"> <li>أوقف تشغيل الشاشة وافصل كابل طاقة الشاشة ووصله مرة أخرى ثم أعد تشغيل الشاشة.</li> </ul>
لا توجد إشارة دخل عند الضغط على عناصر التحكم الخاصة بالمستخدم	لا توجد صورة، مصباح LED باللون الأبيض.	<ul style="list-style-type: none"> <li>تحقق من مصدر الإشارة. تأكد أن الكمبيوتر ليس في وضع توفير الطاقة عن طريق تحريك الماوس أو الضغط على أي مفتاح في لوحة المفاتيح.</li> <li>تحقق من توصيل كابل الإشارة بشكل صحيح. أعد توصيل كابل الإشارة إذا لزم الأمر.</li> <li>أعد ضبط الكمبيوتر أو مشغل الفيديو.</li> </ul>
الصورة لا تملأ الشاشة بالكامل	لا يمكن للصورة أن تملأ ارتفاع الشاشة أو عرضها	<ul style="list-style-type: none"> <li>بسبب تنسيقات الفيديو المختلفة (نسبة الارتفاع إلى العرض) لأقرص DVD، قد تعرض الشاشة بالشاشة الكاملة.</li> <li>ابدأ في تشغيل التشخيصات المضمنة.</li> </ul>
لا يتم عرض صورة باستخدام وصلة USB من الفئة C على الكمبيوتر أو اللابتوب أو غيره.	شاشة سوداء	<ul style="list-style-type: none"> <li>تحقق مما إذا كانت أن واجهة وصلة USB من الفئة C للجهاز تدعم وضع التشغيل المتناوب لـ DP.</li> <li>تحقق من أن الجهاز يحتاج لطاقة شحن تتجاوز 6٥ وات.</li> <li>واجهة وصلة USB من الفئة C للجهاز لا تدعم وضع التشغيل المتناوب لـ DP.</li> <li>حدد وضع <b>Projection (عرض البروجكتور)</b> على نظام التشغيل <b>Windows</b>.</li> <li>تحقق من عدم تلف كبل USB من الفئة C.</li> </ul>
لا يتم الشحن عند استخدام وصلة USB Type-C للكمبيوتر المكتبي أو الكمبيوتر المحمول أو غيره	لا يوجد شحن	<ul style="list-style-type: none"> <li>تحقق مما إذا كان الجهاز يدعم احد حالات الشحن التالية ٥ فولت/٩ فولت/١٥ فولت/٢٠ فولت</li> <li>تحقق مما إذا كان الكمبيوتر المحمول يتطلب محول طاقة &lt; 6٥ وات.</li> <li>إذا تطلب الكمبيوتر المحمول وجود محول طاقة &lt; 6٥ وات فقد لا يشحن باستخدام توصيلة USB من النوع C.</li> <li>تحقق من أنك تستخدم مهايئ معتمد من Dell أو المهايئ الموجود مع المنتج.</li> <li>تحقق من عدم تلف كبل USB من الفئة C.</li> </ul>
شحن متقطع عند استخدام وصلة USB Type-C للكمبيوتر المكتبي أو الكمبيوتر المحمول أو غيره	الشحن المتقطع	<ul style="list-style-type: none"> <li>تحقق ما إذا كان أقصى استهلاك للجهاز للطاقة يتجاوز 6٥ وات.</li> <li>تحقق من أنك تستخدم مهايئ معتمد من Dell أو المهايئ الموجود مع المنتج.</li> <li>تحقق من عدم تلف كبل USB من الفئة C.</li> </ul>
لا توجد صورة عند استخدام اتصال DP بجهاز الكمبيوتر	شاشة سوداء	<ul style="list-style-type: none"> <li>تحقق إذا ما كان معيار DP (DP 1.1a أو DP 1.4) هي بطاقة الرسومات المعتمدة. تنزيل وتثبيت أحدث برنامج لتشغيل بطاقة الرسومات.</li> <li>بعض بطاقات رسومات DP 1.1a لا يمكن أن تدعم شاشات DP 1.4. انتقل إلى قائمة المعلومات المعروضة على الشاشة، أسفل اختيار مصدر الدخل، واضغط مع الاستمرار على DP وحدد مفتاح  لمدة ٨ ثوان لتغيير إعداد الشاشة من DP 1.4 إلى DP 1.1a.</li> </ul>
لا توجد صورة عند استخدام وظيفة النقل متعدد الدفق USB من الفئة C	شاشة سوداء أو DUT الثاني ليس الوضع الرئيسي	<ul style="list-style-type: none"> <li>دخل USB من الفئة C، توجه إلى قائمة المعلومات المعروضة على الشاشة، أسفل معلومات الشاشة، تحقق مما إذا كان معدل الربط HBR2 أم HBR3، إذا كان معدل الربط هو HBR2، ففتقر عليك استخدام USB من الفئة C إلى كبل DP لتشغيل وظيفة النقل متعدد الدفق.</li> </ul>



المشكلة	المشكلة	الحلول الممكنة
لا يوجد اتصال بالشبكة	سقوط أو تقطع الشبكة	<ul style="list-style-type: none"> <li>تحقق للتأكد من تحديد أولوية البيانات في قائمة المعلومات المعروضة على الشاشة. لا تغير زر الإيقاف/التشغيل عند الاتصال بالشبكة، ويجب الإبقاء على الزر في وضع التشغيل.</li> </ul>
منفذ LAN لا يعمل	مشكلة في إعداد نظام التشغيل أو توصيل الكبل	<ul style="list-style-type: none"> <li>تأكد من تثبيت أحدث إصدارات BIOS وبرامج التشغيل في الكمبيوتر التابع لك.</li> <li>تأكد من تثبيت RealTek Gigabit Ethernet Controller في Device Manager (إدارة الأجهزة) بنظام التشغيل Windows.</li> <li>إذا كان إعداد BIOS يشتمل على خيار تمكين/تعطيل LAN/GBE، فتأكد من تمكينه.</li> <li>تأكد من إحكام توصيل كبل Ethernet في الشاشة والموزّع/الراوتر/جدار الحماية.</li> <li>تحقق من حالة مؤشر بيان حالة كبل Ethernet للتأكد من التوصيل. أعد توصيل كلا طرفي كبل Ethernet في حالة عدم إضاءة مؤشر بيان الحالة. وقف تشغيل بطاقة الكمبيوتر أولاً وافصل كبل Type-C وسلك طاقة الشاشة. قم بعد ذلك بتشغيل الكمبيوتر وتوصيل سلك طاقة الشاشة وكبل Type-C.</li> </ul>



## التعليمات المتعلقة بالسلامة

بالنسبة للشاشات التي بها إطارات لامعة يجب أن يفكر المستخدم في وضع الشاشة لأن الإطار قد يسبب انعكاسات مزعجة من الضوء المحيط والأسطح اللامعة.

⚠ تحذير: استخدام عناصر تحكم أو عمليات ضبط أو إجراءات غير تلك المذكورة في هذا المستند قد يؤدي إلى التعرض للصدمة، أو المخاطر الكهربائية، و/أو المخاطر الكيميائية. للحصول على معلومات حول تعليمات السلامة، يرجى الرجوع إلى المعلومات الخاصة بالسلامة والبيئة والمعلومات التنظيمية (SERI).

## إخطارات FCC (الولايات المتحدة فقط) والمعلومات التنظيمية الأخرى

للحصول على ملاحظات FCC والمعلومات التنظيمية الأخرى، راجع موقع التوافق التنظيمي الموجود على [www.dell.com/regulatory\\_compliance](http://www.dell.com/regulatory_compliance).

## الاتصال بشركة Dell

للعملاء في الولايات المتحدة، اتصل على 800-DELL-WWW (800-999-3355).

⚡ ملاحظة: إذا لم يكن لديك اتصال نشط بالإنترنت، يمكنك العثور على معلومات الاتصال على فاتورة شرائك، أو إيصال العبوة، أو الفاتورة، أو كتالوج منتج Dell.

تقدم شركة Dell خيارات دعم وخدمة متعددة سواء عبر شبكة الإنترنت أو الهاتف. إلا أن توافر هذه الخدمات يختلف تبعًا لاختلاف البلد والمنتج، ومن ثم قد لا يتوافر بعضها في منطقتك.

للحصول على محتوى دعم الشاشة عبر الإنترنت:

انظر [www.dell.com/support/monitors](http://www.dell.com/support/monitors).

الاتصال بشركة Dell للحصول على الدعم الفني أو للاستفسار عن أمور تتعلق بالمبيعات أو بخدمة العملاء:

١ اذهب إلى [www.dell.com/support](http://www.dell.com/support).

٢ تحقق من المنطقة أو الدولة عبر اختيارها من القائمة المنسدلة Choose A Country/Region (اختر دولة/منطقة) بحافة الصفحة.

٣ انقر فوق **اتصل بنا** إلى جوار قائمة البلاد المنسدلة.

٤ حدد رابط الخدمة أو الدعم المناسب وفقًا لاحتياجاتك.

٥ اختر الطريقة التي تفضلها للاتصال بالشركة.



# قاعدة بيانات منتجات الاتحاد الأوروبي لكل من ملصق الطاقة وورقة معلومات

## المنتج

U2421HE: <https://eprel.ec.europa.eu/qr/344902>

U2721DE: <https://eprel.ec.europa.eu/qr/344911>

## إعداد الشاشة

تعيين دقة الشاشة على (U2421HE) 1920 × 1080 / (U2721DE) 2560 × 1440 (الحد الأقصى)

للحصول على أفضل أداء، قم بتعيين دقة الشاشة لتكون (U2421HE) 1920 × 1080 / (U2721DE) 2560 × 1440 بكسل عن طريق تنفيذ الخطوات التالية:

في نظام التشغيل Windows Vista أو Windows 7 أو Windows 8، أو Windows 8.1:

- 1 في نظامي التشغيل Windows 8 أو Windows 8.1 فقط، حدد بجانب Desktop للتبديل إلى سطح المكتب الكلاسيكي. تخط هذه الخطوة إن كنت من مستخدمي Windows Vista أو Windows 7.
- 2 انقر بزر الماوس الأيمن فوق سطح المكتب ثم انقر فوق **Screen resolution (دقة الشاشة)**.
- 3 انقر فوق القائمة المنسدلة ضمن قائمة **Screen Resolution (دقة الشاشة)** وحدد (U2421HE) 1920 × 1080 / (U2721DE) 2560 × 1440.
- 4 انقر فوق الزر **OK (موافق)**.

في نظام التشغيل Windows 10:

- 1 انقر بزر الماوس الأيمن على سطح المكتب ثم انقر على (إعدادات العرض).
- 2 انقر فوق **Advanced display settings**.
- 3 انقر فوق القائمة المنسدلة الدقة واختر (U2421HE) 1920 × 1080 / (U2721DE) 2560 × 1440.

4 ثم انقر فوق **Apply**.

إذا لم تظهر الدقة الموصى بها ضمن الخيارات، فقد يلزم تحديث برنامج تشغيل الرسومات. يرجى اختيار السيناريو أدناه الذي يمثل أفضل وصف لنظام الكمبيوتر الذي تستخدمه، واتبع الخطوات المتوفرة.

## كمبيوتر Dell

- 1 اذهب إلى [www.dell.com/support](http://www.dell.com/support)، أدخل علامة الخدمة الخاصة بك، وقم بتنزيل أحدث علامة تشغيل لبطاقة الرسومات الخاصة بك.
- 2 بعد تثبيت برامج التشغيل لمهايئ الرسومات، حاول تعيين الدقة على (U2421HE) 1920 × 1080 / (U2721DE) 2560 × 1440 مرة أخرى.

**ملاحظة:** إذا لم تتمكن من ضبط الدقة على (U2421HE) 1920 × 1080 / (U2721DE) 2560 × 1440 فيرجى الاتصال بـ Dell للاستعلام عن مهائئ رسومات يدعم هذه الدرجات من الدقة.



### في نظام التشغيل Windows Vista أو Windows 7 أو Windows 8 أو Windows 8.1:

- 1 في نظامي التشغيل Windows 8 أو Windows 8.1 فقط، حدد بجانب Desktop للتبديل إلى سطح المكتب الكلاسيكي. تخط هذه الخطوة إن كنت من مستخدمي Windows Vista أو Windows 7.
- 2 انقر بزر الماوس الأيمن فوق سطح المكتب ثم انقر فوق **Personalization (تخصيص)**.
- 3 انقر فوق **تغيير إعدادات العرض**.
- 4 انقر فوق **إعدادات متقدمة**.
- 5 حدد مزود المتحكم في الرسومات الخاص بك من الوصف الموجود أعلى النافذة (مثال: Intel، AMD، NVIDIA، إلخ).
- 6 راجع موقع مزود بطاقة الرسومات لبرنامج التشغيل المحدث (مثال: [www.amd.com](http://www.amd.com) أو [www.nvidia.com](http://www.nvidia.com)).
- 7 بعد تثبيت برامج التشغيل لمهايئ الرسومات، حاول تعيين الدقة على (U24E21HE) / 1920 × 1080 (U27E21DE) / 2560 × 1440 مرة أخرى.

### في نظام التشغيل Windows 10:

- 1 انقر بزر الماوس الأيمن على سطح المكتب ثم انقر على (إعدادات العرض).
  - 2 انقر فوق **Advanced display settings**.
  - 3 انقر فوق **Display adapter properties**.
  - 4 حدد مزود المتحكم في الرسومات الخاص بك من الوصف الموجود أعلى النافذة (مثال: Intel، AMD، NVIDIA، إلخ).
  - 5 راجع موقع مزود بطاقة الرسومات لبرنامج التشغيل المحدث (مثال: [www.amd.com](http://www.amd.com) أو [www.nvidia.com](http://www.nvidia.com)).
  - 6 بعد تثبيت برامج التشغيل لمهايئ الرسومات، حاول تعيين الدقة على (U24E21HE) / 1920 × 1080 (U27E21DE) / 2560 × 1440 مرة أخرى.
- ملاحظة:** إذا لم تكن قادرًا على تعيين الدقة الموصى بها، الرجاء الاتصال بالشركة المصنعة لجهاز الكمبيوتر أو النظر في شراء محول رسومات يدعم دقة الفيديو.





## إرشادات الصيانة

### تنظيف الشاشة

**تحذير:** قبل تنظيف الشاشة، افصل كابل طاقة الشاشة من المأخذ الكهربائي.



**تنبيه:** اقرأ تعليمات السلامة واتبعها قبل تنظيف الشاشة.



- اتبع التعليمات الواردة بالقائمة أدناه للتعرف على أفضل الممارسات حال إخراج الشاشة من العبوة أو تنظيفها أو التعامل معها:
- استخدم قطعة قماش ناعمة ونظيفة مبللة قليلاً بالماء لتنظيف الشاشة المضادة للكهرباء الإستاتيكية. واستخدم نوعاً من القماش مخصص لتنظيف الشاشة أو أحد المحاليل المناسبة لتنظيف طبقة الشاشة المضادة للكهرباء الإستاتيكية إن أمكن.
  - تجنب استخدام البنزين أو النتر أو مادة الأمونيا أو مواد التنظيف الكاشطة أو الهواء المضغوط.
  - استخدم قطعة قماش رطبة ناعمة لتنظيف الشاشة. تجنب استخدام أي نوع من المنظفات حيث إن بعض المنظفات تترك أثرًا دهنيًا على الشاشة.
  - إذا لاحظت مسحوق أبيض عند فتح الشاشة، فامسحها بقطعة قماش.
  - تعامل مع الشاشة بعناية لأن الشاشة ذات اللون الغامق قد تتخدش أو تظهر علامات بيضاء أكثر من الشاشة ذات اللون الفاتح.
  - للمساعدة في الحفاظ على أفضل جودة للصور على شاشتك، استخدم برنامج حفظ شاشة متغيرًا ديناميكيًا وأغلق الشاشة في حالة عدم الاستخدام.

