

# Dell UltraSharp 24 USB-C Hub Monitör - U2421E Kullanıcı Kılavuzu

Model: U2421E  
Düzenleme modeli: U2421Et





**NOT:** Bir NOT, bilgisayarınızdan daha iyi yararlanmanıza yardımcı olan önemli bilgileri belirtir.



**DİKKAT:** Bir DİKKAT yazısı talimatlara uyulmaması durumunda donanımda meydana gelebilecek hasarı ya da veri kaybını belirtir.



**UYARI:** Bir UYARI bir potansiyel maddi hasarı, yaralanmayı ya da ölümü belirtir.

**Telif hakkı © 2020 Dell Inc. ya da bağlı ortaklıkları. Tüm hakları saklıdır.** Dell, EMC ve diğer ticari markalar Dell Inc. ya da bağlı ortaklıkların ticari markalarıdır. Diğer ticari markalar ilgili sahiplerinin ticari markaları olabilir.

2020 – 10

Rev. A00

# İçerik

<b>Güvenlik Talimatlarına</b>	<b>5</b>
<b>Monitörünüz hakkında</b>	<b>6</b>
Ambalaj içeriği	6
Ürün özellikleri	7
Parça ve kontrollerin gösterimi	8
Önden görünüm	8
Arkadan görünüm	9
Alttan görünüm	10
<b>Monitör Teknik Özellikleri</b>	<b>11</b>
Çözünürlük teknik özellikleri	12
Ön ayar görüntü modları	13
DP MST Çoklu Akış Aktarma (MST) Modları	13
USB-C MST Çoklu Akış Aktarma (MST) Modları	13
Elektrik teknik özellikleri	13
Fiziksel özellikler	15
Çevre teknik özellikleri	16
Pin atamaları	17
<b>Tak ve kullan</b>	<b>24</b>
<b>LCD monitör kalitesi ve piksel ilkesi</b>	<b>24</b>
<b>Ergonomi</b>	<b>25</b>
<b>Ekranınızın taşınması ve hareket ettirilmesi</b>	<b>27</b>
<b>Bakım ilkeleri</b>	<b>28</b>
Monitörünüzün temizliği	28
<b>Monitörün kurulması</b>	<b>29</b>
Standın bağlanması	29
Eğme, Döndürme ve dikey uzatmanın kullanımı	32



Eğme, dönme ve dikey uzatma . . . . .	32
Ekranın Döndürülmesi . . . . .	32
Döndürdükten sonra bilgisayarınızdaki ekran ayarlarının yapılandırılması . . . . .	33
Monitörünüzün Bağlanması . . . . .	34
Kablolarınızın düzenlenmesi . . . . .	38
Monitörünüzün Kensington kilidi kullanılarak güvenceye alınması (isteğe bağlı). . . . .	38
Monitör standının çıkarılması . . . . .	39
Duvara montaj (İsteğe bağlı) . . . . .	40
<b>Monitörün çalıştırılması . . . . .</b>	<b>41</b>
Monitörü açın . . . . .	41
Kumanda kolunun kullanımı . . . . .	41
Arka panel kontrollerinin kullanımı . . . . .	42
OSD kilit işlevini kullanma . . . . .	43
Ön-Panel Düğmesi . . . . .	46
Ekran Görüntüsü (OSD) Menüsünün Kullanımı . . . . .	47
Menü sistemine erişim . . . . .	47
OSD uyarı mesajları . . . . .	57
Maksimum çözünürlüğün ayarlanması . . . . .	61
<b>Sorun Giderme . . . . .</b>	<b>62</b>
Kendi Kendine Test. . . . .	62
Yerleşik Tanılama. . . . .	63
Yaygın Sorunlar . . . . .	64
Ürüne özel sorunlar . . . . .	65
Evrensel Seri Veri Yoluna (USB) özel sorunlar . . . . .	68
<b>Ek . . . . .</b>	<b>70</b>
FCC bildirimleri (yalnızca ABD) ve düzenlemeyle ilgili diğer bilgiler	70
Dell ile İletişim . . . . .	70
AB enerji etiketi ürün veritabanı ve ürün bilgi sayfası . . . . .	70



# Güvenlik Talimatlarına

**⚠ UYARI: Bu belgelerde belirtilenlerin dışındaki kontroller, ayarlamalar ya da prosedürler elektrik çarpmasına, elektriksel tehlikelere ve/veya mekanik tehlikelere yol açabilir.**

- Monitörü sert bir zemine koyun ve dikkatli kullanın ve taşıyın. Ekran kırılabilir malzemeden olup düşürülmesi ya da sertçe vurulması durumunda hasar görebilir.
- Monitörünüzün elektrik derecelendirmesinin her zaman bulunduğunuz yerdeki AC gücüne uygun olduğundan emin olun.
- Monitörü oda sıcaklığında tutun. Aşırı soğuk ya da sıcak koşulların ekranın sıvı kristal yapısı üzerinde olumsuz etkisi olabilir.
- Monitörü aşırı titreşime ya da sert darbelere maruz bırakmayın. Örneğin, monitörü araba bagajında bırakmayın.
- Monitör uzun süre kullanılmayacaksa fişini prizden çıkarın.
- Elektrik çarpmasından sakınmak için monitörün hiçbir kapağı çıkarma ya da içine dokunma girişiminde bulunmayın.

Güvenlik talimatları hakkında bilgi için Güvenlik, Çevre ve Düzenlemeyle İlgili Bilgilere (SERI) başvurun.



# Monitörünüz hakkında



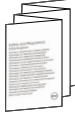
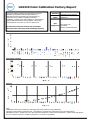
## Ambalaj içeriği

Monitörünüz aşağıdaki tabloda belirtilen bileşenlerle beraber teslim edilir. Herhangi bir bileşen eksikse Dell'e başvurun. Daha fazla bilgi için bkz. [Dell'e Başvurun](#).

**NOT: Bazı bileşenler isteğe bağlı ve monitörünüzle teslim edilmemiş olabilir. Bazı özellikler belli ülkelerde mevcut olmayabilir.**

	Ekran
	Stant kaldırıcı
	Stant tabanı
	Güç kablosu (ülkeye göre değişebilir)
	DisplayPort kablosu (DisplayPort'tan DisplayPort'ta)
	USB tip C kablo (C - A)



	USB tip C kablo (C - C)
  	<ul style="list-style-type: none"><li>• Hızlı Kurulum Kılavuzu</li><li>• Güvenlik, Çevre ve Düzenlemeyle İlgili Bilgiler</li><li>• Fabrika Kalibrasyon Raporu</li></ul>

## Ürün özellikleri

**Dell UltraSharp U2421E** Monitörde bir etkin matris, ince film transistör (TFT), likit kristal ekran (LCD) ve LED arka ışığı bulunur. Ekran özellikleri şunları içerir:

- 61,13 cm (24,1 inç) görüntülenebilir alan (diyagonal olarak ölçülmüştür). 1920 x 1200 (16:10) çözünürlük, düşük çözünürlükler için tam ekran desteğiyle.
- Ortalama Delta E<2 değerli %99 sRGB renge sahip geniş izleme açıları.
- Eğilme, dönme, pivot ve dikey uzama ayarlaması özellikleri.
- Esnek montaj çözümleri için çıkarılabilir ayak standı ve Video Elektronik Standartları Birliği (VESA™) 100 mm montaj delikleri.
- Ultra ince çerçeve çoklu monitör kullanımında çerçeve boşluğunu en aza indirerek zarif görüş deneyimiyle kurulumu kolaylaştırır.
- DP ile kapsamlı dijital bağlanabilirlik, monitörünüzü gelişen teknolojilerle kullanmanıza yardımcı olur.
- Video ve veri sinyalleri alırken uyumlu dizüstü bilgisayara güç sağlamak için tekli USB Tip C.
- USB-C ve RJ45 bağlantı noktaları tek kablo, ağa bağlı deneyimi sağlar.
- Bilgisayarınız destekliyorsa Tak ve kullan özelliği.
- Kolay kurulum ve ekran optimizasyonu için Ekran Görüntüsü (OSD) ayarlamaları.
- Güç ve OSD düğmeleri kilidi.
- Güvenlik kilidi yuvası.
- Bekleme Modunda  $\leq 0,3$  W.
- Kafanızın rahat olması için Üstün Panel Değişimi.
- Mavi ışık emisyonunu en aza indiren kırışmayan ekranıyla göz konforunu optimize edin.
- Monitör fabrika sıfırlaması/varsayılan ayar modelinde Düşük Mavi Işık panelini kullanır ve TUV Rheinland (Donanım Çözümü) uyumludur.
- Seyri gözleriniz için daha konforlu hale getirmek amacıyla ekrandan yayılan mavi ışık seviyesini azaltır.

**⚠️ UYARI: Monitörden yayılan mavi ışık emisyonunun muhtemel uzun vadeli etkileri göz yorgunluğu ya da dijital göz yorgunluğu gibi zararlara yol açabilir.**



# Parça ve kontrollerin gösterimi

## Önden görünüm



Etiket	Açıklama	Kullanım
1	Güç LED göstergesi	Kesintisiz beyaz ışık monitörün açık ve normal şekilde çalıştığını gösterir. Yanıp sönen beyaz ışık monitörün Bekleme Modu'nda olduğunu gösterir.





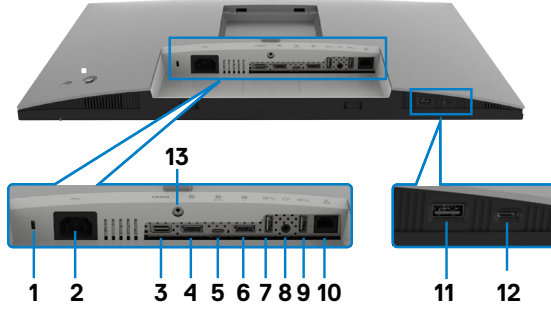
## Arkadan görünüm





Etiket	Açıklama	Kullanım
1	VESA montaj delikleri (100 mm x 100 mm-arkadan takılan VESA kapağı)	VESA uyumlu duvar montaj seti kullanılarak duvara monte edilen monitör (100 mm x 100 mm).
2	Düzenleme bilgileri etiketi	Yasal onayları listeler.
3	Stant serbest bırakma düğmesi	Standı monitörden kurtarır.
4	Güç Açma/Kapama düğmesi	Monitörün gücünü açmak veya kapamak için.
5	Kumanda kolu	OSD menüsünü kontrol etmek için kullanın. Daha fazla bilgi için bkz. <b>Monitörün Çalıştırılması</b> .
6	Mac adresi, Barkod, seri numarası ve Servis Bilgi Etiketi	Teknik destek için Dell'e başvurmanız gerekirse bu etikete bakın. Servis Etiketi, Dell servis teknisyenlerinin bilgisayarınızdaki donanım bileşenlerini tanımlamasına ve garanti bilgilerine erişmesine izin veren benzersiz bir alfasayısal tanımlayıcıdır.
7	Kablo yönetim yuvası	Kabloları bu yuvaya sokup düzenlemek için kullanın.




## Alttan görünüm



Etiket	Açıklama	Kullanım
1	Güvenlik kilidi yuvası	Monitörü güvenlik kablosu kilidiyle güvenceye alır (ayrıca satılır).
2	Güç bağlayıcı	Güç kablosunu bağlayın.
3	HDMI bağlantı noktası	Bilgisayarınızı HDMI kablosuyla bağlayın.
4	DP bağlantısı(giriş)	Bilgisayarınızın DP kablosunu bağlayın.
5	USB Tip C/ DisplayPort	USB Tip C kablosunu kullanarak bilgisayarınıza bağlayın. USB Tip C bağlantı noktası en yüksek aktarım hızını sağlar ve DP 1.4 ile değişimli mod, PD 20 V/4,5 A, 15 V/3 A, 9 V/3 A, 5 V/3 A, 60 Hz değerinde 1920 x 1200 ve 60 Hz değerine kadar çözünürlüğü destekler. <b>NOT:</b> USB Tip C, Windows 10 öncesi Windows sürümlerinde desteklenmez.
6	DP bağlantısı(çıkış) 	MST (Multi-Stream Transport) özellikli monitör için DP çıkışı. MST'yi etkinleştirmek için, " <a href="#">DP MST İşlevi için Monitörü Bağlama</a> " bölümündeki talimatlara bakın. <b>NOT:</b> DP çıkış bağlayıcı kullanılırken kauçuk fişi çıkarın.
7,9,11	SuperSpeed USB 5 Gbps (USB 3.2 Nesil 1) (3)	USB aygıtınızı bağlayın. Bu bağlantı noktalarını yalnızca bilgisayardan monitöre USB kablosunu (Tip A - Tip C ya da Tip C - Tip C) bağladıktan sonra kullanabilirsiniz.  pil simgesi bulunan bağlantı noktası Pil Şarj Etme Rev. 1.2 destekler.
8	Ses hattı çıkışı bağlantı noktası	Sesi HDMI ya da DisplayPort ses kanalları aracılığıyla oynatmak için hoparlör bağlayın. Yalnızca iki kanallı ses desteklenir. <b>NOT:</b> Ses hattı çıkışı bağlantı noktası kulaklıkları desteklemez.



10	RJ-45 baęlayıcı	İnternete Baęlan. Yalnızca USB kablosunu bilgisayardan monitöre (Type-A'yi Type-C'ye veya Type-C'yi Type-C'ye) baęladıktan sonra RJ45 yoluyla internette gezinebilirsiniz.
12	USB ařaęı akıř baęlantı noktaları	 simgesine sahip baęlantı noktası 5 V/ 3 A'yi destekler. USB aygıtınızı baęlayın. Bu baęlantı noktalarını yalnızca bilgisayardan monitöre USB kablosunu (Tip A - Tip C ya da Tip C - Tip C) baęladıktan sonra kullanabilirsiniz.
13	Stant kilidi	Bir adet M3 x 8 mm vida (vida ürünle verilmez) kullanarak standı monitör kilitleyin.

## Monitör Teknik Özellikleri

Ekran türü	Aktif matris - TFT LCD
Panel Türü	Düzlem içi anahtarlama Teknolojisi
En boy oranı	16:10
Görülebilir görüntü boyutları	
Köşeden köşeye	61,13 cm (24,1 inç)
Aktif Alan	
Yatay	518,4 mm (20,40 inç)
Dikey	324,0 mm (12,76 inç)
Alan	167961,6 mm <sup>2</sup> (260,30 inç <sup>2</sup> )
Piksel aralığı	0,27 mm x 0,27 mm
İnç başına piksel (PPI)	93,95
Görme açısı	
Yatay	178° (tipik)
Dikey	178° (tipik)
Brightness (Parlaklık)	350 cd/m <sup>2</sup> (tipik)
Karşıtlık oranı	1000'e 1 (tipik)
Ekran kaplaması	Parlamaz özellikli ön polarizer (3H) sert kaplaması
Arkaplan ışığı	LED
Tepki Süresi (Griden Griye)	5 ms (hızlı mod) 8 ms (NORMAL mod)
Renk derinliği	16,78 milyon renk



Renk skalası*	99% sRGB 99% REC709
Ayarlama doğruluğu	Delta E < 2 (ortalama)
Bağlanma özelliği	<ul style="list-style-type: none"> <li>· 1 tane DP 1,4</li> <li>· 1 tane HDMI1,4</li> <li>· 1 tane USB Type-C (DisplayPort 1.4, USB 3.2 Nesil 1 yukarı akış bağlantı noktası, 90 W'a kadar PD Güç iletimiyle alternatif mod)</li> <li>· 1 tane DP (çıkış), MST özellikli</li> <li>· 2 tane SuperSpeed USB 5 Gbps (USB 3.2 Nesil 1)</li> <li>· 1 tane SuperSpeed USB 5 Gbps (USB 3.2 Nesil 1) 2 A (maks.)'da BC 1.2 şarj özelliği</li> <li>· 1 tane Analog 2,0 ses hattı çıkışı (3,5 mm fiş)</li> <li>· 1 x RJ45</li> </ul>
Çerçeve genişliği (monitörün kenarından aktif alana)	
Üst	6,2 mm
Sol/Sağ	6,2 mm
Alt	9,1 mm
Ayarlanabilirlik	
Yüksekliği ayarlanabilir stant	150 mm
Eğim	-5° ila 21°
Döner	-45° ila 45°
Pivot	-90° ila 90°
Kablo yönetimi	Evet
Dell Display Manager (DDM) Uyumluluğu	Kolay Düzenleme ve diğer temel özellikler
Güvenlik	Güvenlik kilidi yuvası (kablo kilidi ayrıca satılır)

\* Özel Mod ön ayarıyla yalnızca panele yerel.

## Çözünürlük teknik özellikleri

Yatay tarama aralığı	30 kHz ila 83 kHz
Dikey tarama aralığı	49 Hz ila 76 Hz
Maksimum ön ayar çözünürlüğü	1920 x 1200 at 60 Hz
Video ekranı kabiliyetleri (HDMI ve DP ve USB Type-C dönüşümlü modu)	480i, 480p, 576i, 560p, 720p, 1080i, 1080p



## Ön ayar görüntü modları

Görüntü modu	Yatay frekans (kHz)	Dikey frekans (Hz)	Piksel saat (MHz)	Senkr polaritesi (Yatay/Dikey)
VGA 720 x 400	31,47	70	28,322	-/+
VGA 640 x 480	31,47	60	25,175	-/-
VESA 640 x 480	37,5	75	31,5	-/-
VESA 800 x 600	37,88	60	40	+/+
VESA 800 x 600	46,88	75	49,5	+/+
VESA 1024 x 768	48,36	60	65	-/-
VESA 1024 x 768	60,02	75	78,75	+/+
MAC 1152 x 864	67,5	75	108	+/+
VESA 1280 x 1024	64	60	108	+/+
VESA 1280 x 1024	80	75	135	+/+
CVT 1600 x 900	55,99	60	118,25	+/+
CVT 1920 x 1080	67,5	60	148,5	+/+
CVT 1920 x 1200	74,04	60	154	+/+

## DP MST Çoklu Akış Aktarma (MST) Modları

MST Kaynak Monitörü	Desteklenebilen en fazla harici monitör sayısı 1920 x 1200/60 Hz
1920 x 1200/60 Hz	2

**NOT:** Desteklenen en yüksek harici monitör çözünürlüğü yalnızca 1920 x 1200 60Hz şeklindedir.

## USB-C MST Çoklu Akış Aktarma (MST) Modları

Ekran Menüsü Görüntüleme Bilgisi: Bağlantı hızı (geçerli)	Desteklenebilen en fazla harici monitör sayısı 1920 x 1200/60 Hz
HBR3	2
HBR2	1

## Elektrik teknik özellikleri

Video girişi sinyalleri	<ul style="list-style-type: none"><li>Her bir diferansiyel hat için dijital video sinyali 100 ohm empedansta diferansiyel hat başına</li><li>DP/HDMI/USB Type-C sinyal girişi desteği</li></ul>
-------------------------	---



Giriş gerilimi/frekansı/akımı	100-240 VAC / 50 veya 60 Hz $\pm$ 3 Hz / 2,1 A (maksimum)
Demeraj akımı	120 V: 42 A (Maks) 240 V: 80 A (Maks) Ani akım 0°C ortam sıcaklığında ölçülmüştür.
Güç Tüketimi	0,2 W (Kapalı Mod) <sup>1</sup> 0,2 W (Bekleme Modu) <sup>1</sup> 17,2 W (Açık Mod) <sup>1</sup> 186 W (maksimum) <sup>2</sup> 16,16 W (Pon) <sup>3</sup> 52,39 kWh (TEC) <sup>3</sup>

<sup>1</sup> AB 2019/2021 ve AB 2019/2013'te tanımlandığı gibi.

<sup>2</sup> Tüm USB bağlantı noktalarında maksimum güç yüklemesi sırasındaki maks. parlaklık ve kontrast ayarı.

<sup>3</sup> Pon: Energy Star 8.0 sürümünde tanımlandığı gibi açık modunun güç tüketimi.

TET: Energy Star 8.0 sürümünde tanımlandığı gibi kWh cinsinde toplam enerji tüketimi.

Bu belge yalnızca bilgi verme amaçlıdır ve laboratuvar performansını yansıtır. Ürününüz, sipariş verdiğiniz yazılıma, bileşenlere ve çevre birimlerine bağlı olarak farklı performans gösterebilir ve bu tür bilgileri güncellemek için hiçbir zorunluluğu olmayacaktır. Bu yüzden, müşteri, elektrik toleransları veya diğer konularda kararlar verirken bu bilgilere güvenmemelidir. Doğruluk veya tamlıkla ilgili doğrudan ya da dolaylı olarak hiçbir garanti belirtilmez.

 **NOT:** Bu monitör ENERGY STAR onaylıdır.



Bu ürün, OSD menüsündeki “Fabrika Ayarlarına Dön” işlevi ile geri yüklenebilen fabrika varsayılan ayarlarında ENERGY STAR için uygundur. Fabrika varsayılan ayarlarının değiştirilmesi veya başka özelliklerin etkinleştirilmesi, güç tüketimini ENERGY STAR tarafından belirtilen sınırı aşabilecek düzeyde artırabilir.



## Fiziksel özellikler

Bağlayıcı türü	<ul style="list-style-type: none"><li>• DP konektör (DP girişi ve DP çıkışı içerir)</li><li>• HDMI konektör</li><li>• USB Tip C konektör</li><li>• Ses hattı çıkışı</li><li>• RJ45 konektör</li><li>• USB Tip C aşağı akış bağlantı noktası konektörü x 1 (🔌 simgesine sahip bağlantı noktası 5 V/ 3 A'yı destekler)</li><li>• USB 3.2 Nesil 1 (5 Gbps) aşağı akış bağlantı noktası x 3 (🔌 pil simgeli bağlantı noktası BC 1.2 destekler)</li></ul>
Sinyal kablosu türü	DP'den DP'ye 1,8 M kablo USB Type-C (C'den C'ye) 1,0 M kablo USB Type-C (C'den A'ya) 1,8 M kablo
Boyutlar (stant ile)	
Yükseklik (uzatılmış)	510,7 mm (20,11 inç)
Yükseklik (uzatılmamış)	364,0 mm (14,33 inç)
Genişlik	530,8 mm (20,90 inç)
Derinlik	173,0 mm (6,81 inç)
Boyutlar (stantsız)	
Yükseklik	339,3 mm (13,36 inç)
Genişlik	530,8 mm (20,90 inç)
Derinlik	50,0 mm (1,97 inç)
Stant boyutları	
Yükseklik (uzatılmış)	410,8 mm (16,17 inç)
Yükseklik (uzatılmamış)	364,0 mm (14,33 inç)
Genişlik	244,9 mm (9,64 inç)
Derinlik	173,0 mm (6,81 inç)
Ağırlık	
Ambalajlı ağırlık	8,6 kg (19,0 lb)
Stant grubu ve kablolar dahil ağırlık	6,1 kg (13,4 lb)



Stant grubu olmadan ağırlık (Duvara montaj veya VESA montajı göz önünde bulundurularak, kablosuz)	4,0 kg (8,8 lb)
Stant grubunun ağırlığı	1,7 kg (3,7 lb)

## Çevre teknik özellikleri

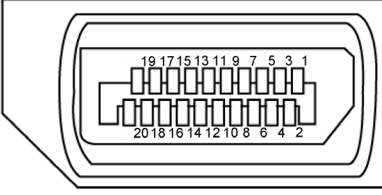
Uyumlu Standartlar	
<ul style="list-style-type: none"><li>• ENERGY STAR onaylı monitör</li><li>• İlgili olduğunda EPEAT tescillidir. EPEAT kaydı ülkeye göre değişiklik gösterir. Ülkeye göre kayıt durumu için <a href="http://www.epeat.net">www.epeat.net</a> adresine bakın.</li><li>• TCO Sertifikalı ekranlar</li><li>• RoHS uyumlu</li><li>• BFR/PVC içermez monitör (harici kablolar dışında)</li><li>• NFPA 99 kaçak akım gereksinimlerini karşılar</li><li>• Yalnızca panel için arseniksiz cam ve cıvasız panel</li></ul>	
Sıcaklık	
Çalışma	0°C ila 40°C (32°F ila 104°F)
Çalışmadığında	-20°C ila 60°C (-4°F ila 140°F)
Nem	
Çalışma	%10 ila %80 (yoğuşmasız)
Çalışmadığında	%5 ila %90 (yoğuşmasız)
Rakım	
Çalışma	5.000 m (16.404 ft) (maksimum)
Çalışmadığında	12.192 m (40.000 ft) (maksimum)
Termal yayım	635,0 BTU/saat (maksimum) 58,72 BTU/saat (Açık Mod)





## Pin atamaları

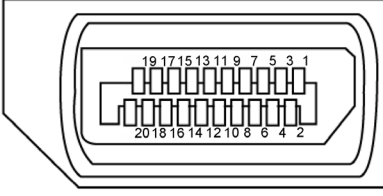
### DP bağlantısı(giriş)



Pin numarası	20 pinli bağlantı noktasının yanı
1	ML3(n)
2	GND
3	ML3(p)
4	ML2(n)
5	GND
6	ML2(p)
7	ML1(n)
8	GND
9	ML1(p)
10	ML0(n)
11	GND
12	ML0(p)
13	CONFIG1
14	CONFIG2
15	AUX CH(p)
16	GND
17	AUX CH(n)
18	Çalışırken Takmayı Algılama
19	Dönüş
20	DP_PWR



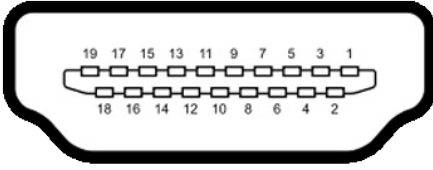
## DP bağlantısı(çıkış)



Pin numarası	20 pinli bağlantı noktasının yanı
1	ML0(p)
2	GND
3	ML0(n)
4	ML1(p)
5	GND
6	ML1(n)
7	ML2(p)
8	GND
9	ML2(n)
10	ML3(p)
11	GND
12	ML3(n)
13	CONFIG1
14	CONFIG2
15	AUX CH(p)
16	GND
17	AUX CH(n)
18	Çalışırken Takmayı Algılama
19	Dönüş
20	DP_PWR



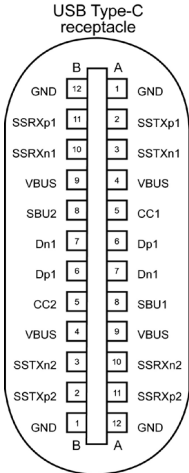
## HDMI bağlantı noktası



Pin numarası	19 pinli bağlantı noktasının yanı
1	TMDS VERİ 2+
2	TMDS VERİ 2 KALKANI
3	TMDS VERİ 2-
4	TMDS VERİ 1+
5	TMDS VERİ 1 KALKANI
6	TMDS VERİ 1-
7	TMDS VERİ 0+
8	TMDS VERİ 0 KALKANI
9	TMDS VERİ 0-
10	TMDS SAATİ+
11	TMDS SAAT KALKANI
12	TMDS SAATİ-
13	CEC
14	Ayrılmış (cihazda N.C.)
15	DDC SAATİ (SCL)
16	DDC VERİSİ (SDA)
17	DDC/CEC YER
18	+5 V GÜÇ
19	ÇALIŞIRKEN TAKMAYI ALGILAMA



## USB tip C bařlayıcı



Pin	Sinyal	Pin	Sinyal
A1	GND	B12	GND
A2	SSTXp1	B11	SSRXp1
A3	SSTXn1	B10	SSRXn1
A4	VBUS	B9	VBUS
A5	CC1	B8	SBU2
A6	Dp1	B7	Dn1
A7	Dn1	B6	Dp1
A8	SBU1	B5	CC2
A9	VBUS	B4	VBUS
A10	SSRXn2	B3	SSTXn2
A11	SSRXp2	B2	SSTXp2
A12	GND	B1	GND



## Evrensel Seri Yol (USB) Arabirim

Bu bölümde monitörünüzde kullanılan USB bağlantı noktaları hakkında bilgiler verilmektedir.

**NOT:** Pil şarj etme Rev. 1,2 uyumlu aygıtlarla USB aşağı yönde bağlantı noktasında (SS-C) pil simgeli bağlantı noktası) 2 A değerine kadar; diğer USB aşağı yönde bağlantı noktalarında 0,9 A değerine kadar. 5 V/3 A uyumlu cihazlarla USB Type-C aşağı akış bağlantı noktasında (simge bulunan bağlantı noktası SS-C) 3 A'e kadar.

Bilgisayarınızda aşağıdaki USB bağlantı noktaları bulunur:

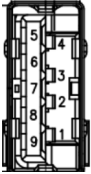
- 4 aşağı akış - hızlı erişimde 2, arkada 2

Güç Şarjı Bağlantı Noktası - aygıt BC 1,2 uyumluysa, SS-C pil simgeli bağlantı noktaları hızlı akım şarj özelliğini destekler. Cihaz 5V/3A uyumluysa, simge bulunan SS-C USB Type-C aşağı akış bağlantı noktası hızlı akım şarj özelliğini destekler.

**NOT:** Monitörün USB bağlantı noktaları yalnızca monitör açık veya güç tasarrufu modunda olduğunda çalışır. Güç tasarrufu modunda, USB kablosu (Tip C - Tip C) takılıysa USB bağlantı noktaları normal biçimde çalışabilir. Aksi durumda ekran menüsünde USB ayarını inceleyin; ayar "Beklemede Açık" şeklindeyse USB normal biçimde çalışır, değilse USB devre dışıdır. Monitörü kapatıp açarsanız, takılı çevre birimlerinin normal işlevlerini devam ettirmesi birkaç saniye sürebilir.

Aktarım hızı	Veri hızı	En fazla güç tüketimi (her bir bağlantı noktası)
Süper Hız	5 Gb/sn	4,5 W
Yüksek Hızlı	480 Mbps	2,5 W
Tam hız	12 Mbps	2,5 W

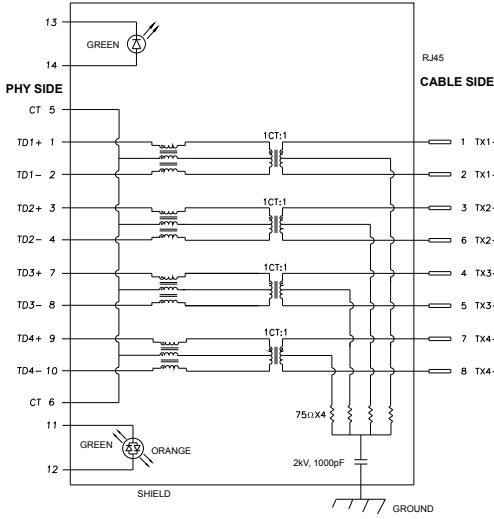
## USB aşağı akış bağlantı noktası



Pin numarası	Sinyal adı	Pin numarası	Sinyal adı
1	VBUS	6	StdA_SSRX+
2	D-	7	GND_DRAIN
3	D+	8	StdA_SSTX-
4	GND	9	StdA_SSTX+
5	StdA_SSRX-	Kabuk	Kalkan



## RJ45 bağlantı noktası (konektör tarafı)



Pin	Sinyal adı	Pin	Sinyal adı
1	TD1 +	8	TD3 -
2	TD1 -	9	TD4 +
3	TD2 +	10	TD4 -
4	TD2 -	11	GREEN_OR-ANGE
5	CT	12	GREEN_OR-ANGE
6	CT	13	GREEN
7	TD3 +	14	GREEN

## Sürücü kurulumu

Sisteminiz için mevcut Realtek USB GBE Ethernet Denetleyici Sürücüsünü kurun. Bu, [www.dell.com/support](http://www.dell.com/support) adresinde "Sürücü ve indirme" bölümü altında indirilmek üzere hazırdır.

USB-C yoluyla Ağ (RJ45) veri hızı 1000 Mbps.

**NOT:** 1000Base-T IEEE 802.3az uyumlu bu LAN bağlantı noktası, Mac Adresi (Model etiketinde yazılıdır) Pass-thru'yu, bekleme modundan (yalnızca S3) LAN'da Uyandırmayı (WOL) ve PXE Önyükleme işlevini desteklemektedir. Bu 3 özellik BIOS ayarına ve İşletim Sistemi sürümüne bağlıdır.



## RJ45 konektör LED durumu:



LED	Renk	Açıklama
Sağ LED	Kehribar rengi veya Yeşil	Hız göstergesi : <ul style="list-style-type: none"><li>• Kehribar Rengi Yanıyor - 1000 Mbps</li><li>• Yeşil Renk Yanıyor - 100 Mbps</li><li>• Kapalı - 10 Mbps</li></ul>
Sol LED	Yeşil	Bağlantı / Etkinlik göstergesi : <ul style="list-style-type: none"><li>• Yanıp sönme - Bağlantı noktasında etkinlik.</li><li>• Yeşil Yanıyor - Bağlantı kurulu.</li><li>• Kapalı - Bağlantı kurulamadı.</li></ul>

**NOT:** RJ45 kablosu kutu içinde standart bir aksesuar değildir.



## Tak ve kullan

Monitörü tüm Tak ve Kullan uyumlu sistemlere kurabilirsiniz. Monitör, ekran veri kanalı (DDC) protokollerini kullanarak bilgisayar sistemine genişletilmiş ekran tanımlama verilerini (EDID) otomatik olarak sağlayarak bilgisayarın kendisini yapılandırmasını ve monitör ayarlarını optimize etmesini sağlar. Çoğu monitör kurulumu otomatiktir. İsterseniz farklı ayarları seçebilirsiniz. Monitör ayarlarının değiştirilmesi hakkında daha fazla bilgi için bkz. [Monitörün Çalıştırılması](#).

## LCD monitör kalitesi ve piksel ilkesi

LCD monitörün üretim sürecinde bir ya da birkaç pikselin görülmesi zor olacak ve ekranın kalitesini ya da kullanılabilirliğini etkilemeyecek şekilde değişmeyen durumda sabit hale gelmesi nadir bir durum değildir. LCD Monitör Piksel İlkesi hakkında daha fazla bilgi için aşağıdaki adresteki Dell destek sitesini ziyaret edebilirsiniz: [www.dell.com/pixelguidelines](http://www.dell.com/pixelguidelines).





# Ergonomi

△ **DİKKAT: Klavyenin yanlış veya uzun süreli kullanımı yaralanmaya yol açabilir.**

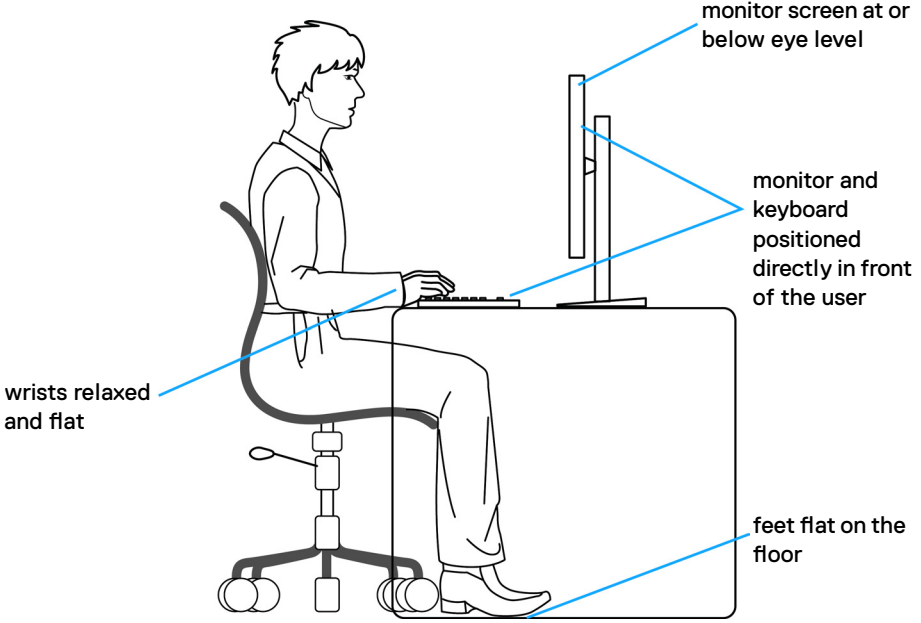
△ **DİKKAT: Monitör ekranına uzun süre bakılması göz yorgunluğuna yol açabilir.**

Konfor ve verimlilik için, bilgisayar iş istasyonunuzu kurarken ve kullanırken aşağıdaki ilkeleri gözetin:

- Bilgisayarınızın pozisyonunu monitör ve klavye çalışırken doğrudan önünüzde olacak şekilde ayarlayın. Klavyenizin pozisyonunu doğru ayarlamaya yardım olacak özel raflar satılmaktadır.
- Monitörün uzun süreli kullanımdan kaynaklanan göz yorgunluğu ve boyun/kol/sırt/omuz ağrısı riskini azaltmak için önerilerimiz:
  1. Uzun süreli monitör kullanımından sonra gözlerinizi nemlendirmek için sık sık göz kırpın ya da gözlerinizi suyla yıkayın.
  2. Molalarda boyun, kol, sırt ve omuzlarındaki gerilmeyi azaltmak için esneme hareketleri yapın.
  3. Her iki saatte bir düzenli ve sık olarak 20 dakikalık molalar verin.
  4. Bu molalarda gözünüzü monitörden ayırın ve 20 feet (6 metre) uzaklıktaki bir cisme en az 20 saniye odaklanarak bakın.
  5. Görüntü ayarlarını yapmak için monitörün arkasındaki kumanda kolunu kullanın. Ayarları yapmak için bu düğmeyi kullanırken, bir OSD değıştikçe her bir özelliğin sayısal değerlerini gösterir.
- Monitörün önüne oturduğunuzda monitör ekranının göz seviyesinde veya hafifçe altında olduğundan emin olun.
- Monitörün eğilmesi ile karışıklık ve parlaklık ayarını yapın.
- Monitör ekranında yansıma ve parlamayı en aza indirmek için etrafınızdaki ortam aydınlatmasını (tepedeki lambalar, masa lambası veya yakındaki pencerelerde bulunan stor ve perdeler gibi) ayarlayın.
- İyi seviyede alt sırt desteği sağlayan bir sandalye kullanın.
- Klavye ya da fare kullanırken ön kollarınızı bileklerinizle nötr ve rahat konumda yatay tutun.
- Klavye ya da fare kullanırken her zaman ellerinizi dayayacak bir yer bırakın.
- Üst kollarınızın her iki yanda doğal şekilde dayanmasına izin verin.
- Ayaklarınızın zeminde düz durduğundan emin olun.
- Otururken ayaklarınızın ağırlığının koltuğunuzun ön kısmına değil ayaklarınıza verdiğinden emin olun. Düzgün bir duruş sağlamak için sandalyenizin yüksekliğini ayarlayın ya da bir ayak desteği kullanın.



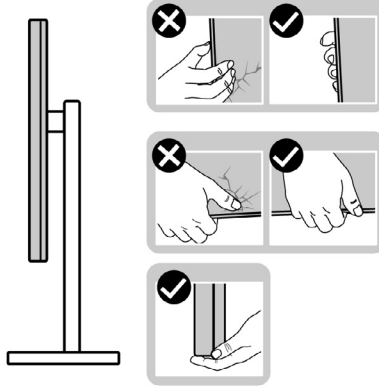
- İş faaliyetlerinizi çeşitlendirin. Uzun süre oturmak ve çalışmak zorunda kalmayacağınız şekilde işlerinizi düzenleyin. Düzenli aralıklarla ayakta durmaya veya ayağa kalıp etrafta yürümeye çalışın.
- Masanızın altındaki alanı rahat oturmanıza engel olacak ya da potansiyel bir takılma tehlikesi oluşturacak engellerden, kablolardan ve güç kablosundan temizleyin.



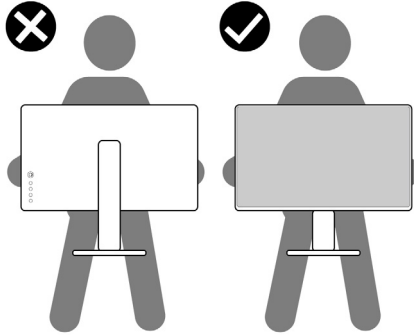
## Ekranınızın taşınması ve hareket ettirilmesi

Monitörünüzü kaldırma ve taşıma işlemlerini güvenli yapmak için aşağıdaki ilkeleri izleyin:

- Monitörü kaldırmadan ya da taşımadan önce bilgisayarın ve monitörün gücünü kapatın.
- Monitörün tüm kablolarını çıkarın.
- Monitörü orijinal ambalaj malzemeleriyle orijinal kutusuna yerleştirin.
- Monitörü kaldırırken ya da taşıırken aşırı basınç uygulamadan monitörün alt kenarından ve yanından sağlamca tutun.



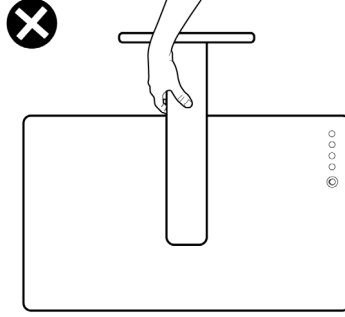
- Monitörü kaldırırken ya da taşıırken ekranın size zıt istikamete baktığından emin olun ve çizik ya da hasar oluşmaması için ekran kısmına bastırmayın.



- Monitörü naklederken ani darbe ve titreşimlere maruz kalmasından kaçının.



- Monitörü kaldırma ya da taşıma sırasında stant tabanı ya da stant kaldırıcdan tutarken monitörü baş aşağı çevirmeyin. Aksi takdirde, yanlışlıkla monitörde hasar ya da yaralanmalar meydana gelebilir.



## Bakım ilkeleri

### Monitörünüzün temizliği

- ⚠ **UYARI: Monitörü temizlemeye başlamadan önce monitör güç kablosu fişini prizden çıkarın.**
- ⚠ **DİKKAT: Monitörü temizlemeye başlamadan önce [Güvenlik Talimatlarına](#) okuyup uygulayın.**

En iyi uygulama için monitörünüzün ambalajını açarken, monitörünüzü temizlerken ya da taşırken aşağıdaki listedeki talimatları izleyin:

- Anti-statik ekranınızı temizlemek için yumuşak ve temiz bir belgeyi suyla hafifçe nemlendirin. Mümkünse anti-statik kaplamaya uygun özel ekran temizleme bezi ya da çözültisi kullanın. Benzen, tiner, amonyak, aşındırıcı temizleyiciler ya da basınçlı hava kullanmayın.
- Monitörü temizlemek için hafif nemlendirilmiş yumuşak bir bez kullanın. Bazı deterjanlar monitörde sütümsü bir film oluşturduğundan herhangi türde deterjan kullanmayın.
- Monitörünüzün ambalajı açtığınızda beyaz toz görürseniz bir bezle silip temizleyin.
- Koyu renk monitörler çizildiğinde beyaz çizikleri açık renk monitörlere göre daha fazla gösterdiğinden monitörünüzle ilgili işlemlerde dikkatli olun.
- Monitörünüzde en iyi görüntü kalitesini korumaya yardımcı olması için dinamik olarak değişen bir ekran koruyucu kullanın ve kullanmadığınızda monitörünüzü kapayın.



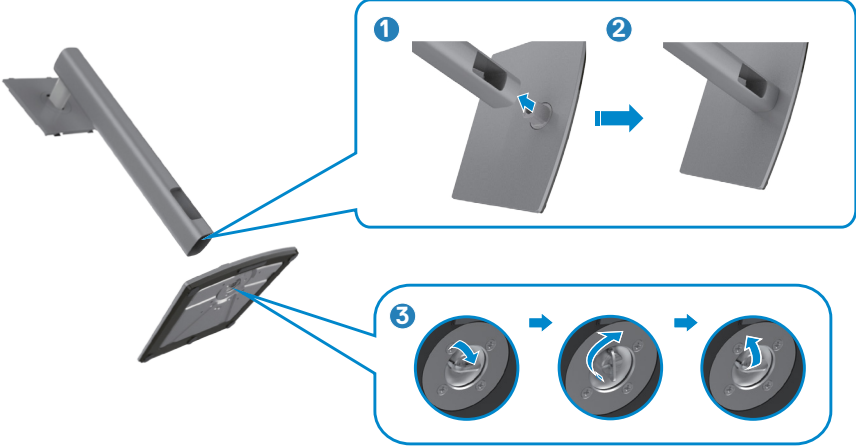
# Monitörün kurulması

## Standın bağlanması

- NOT:** Monitör fabrikadan sevk edildiğinde stand kaldırıcı ve stand tabanı sökülü durumdadır.
- NOT:** Aşağıdaki talimatlar yalnızca monitörünüzle beraber teslim edilen stand için geçerlidir. Başka bir yerden aldığınız bir stand bağlıyorsanız aldığınız stantla verilen kurulum talimatlarına uyun.

### Monitör standını bağlamak için:

1. Stand kaldırıcıyı stand tabanıyla hizalayıp üstüne yerleştirin.
2. Stand tabanının tabanındaki vidalı kolu açın ve stand grubunu sağlama almak için saat yönünde çevirin.
3. Vidalı sapı kapatın.



4. Monitördeki VESA yuvasına erişmek için monitördeki koruyucu kapağı açın.



5. Stant kaldırıcısındaki tırnakları ekranın arka kapağındaki yuvalara kaydırın ve stant grubunu yerine oturması için aşağıya bastırın.

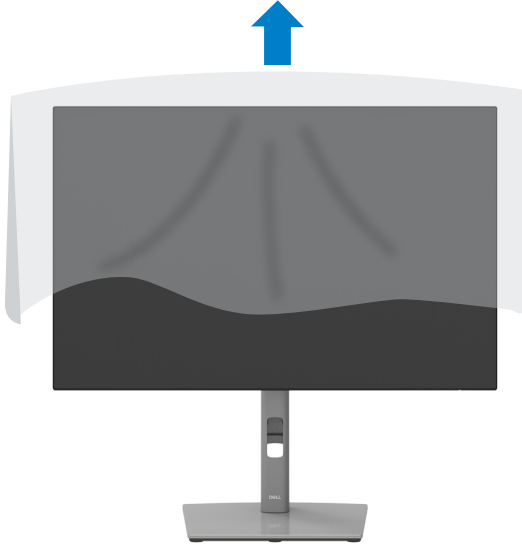


6. Stant kaldırıcıyı tutun ve monitörü dikkatlice kaldırın, ardından düz bir yüzeyin üstüne yerleştirin.



**NOT: Yanlışlıkla hasar görmesini önlemek için monitörü kaldırırken stant kaldırıcı sağlam tutun.**

7. Koruyucu kapağı monitörden kaldırın.

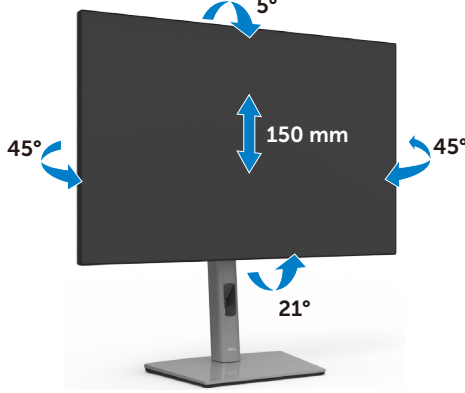


## Eğme, Döndürme ve dikey uzatmanın kullanımı

**NOT:** Aşağıdaki talimatlar yalnızca monitörünüzle beraber teslim edilen stant için geçerlidir. Başka bir yerden aldığınız bir stant bağlıyorsanız aldığınız stantla verilen kurulum talimatlarına uyun.

### Eğme, dönme ve dikey uzatma

Stant monitörünüze bağlıken en rahat izleme açısı için monitörü eğebilirsiniz.





**NOT:** Monitör fabrikadan sevk edildiğinde stant sökülü durumdur.

### Ekranın Döndürülmesi

Ekranı döndürmeden önce ekranı stant kaldıracının tepesine kadar dikey şekilde uzatın ve ardından, ekranın taban kenarına vurmasından kaçınmak için ekranı arkaya maksimum derecede eğin.






-  **NOT: Ekranı döndürürken Dell bilgisayarınızdaki ekran ayarını yatay ve dikey arasında değiştirmek için en yeni grafik sürücüsünü indirip yükleyin. İndirmek için [www.dell.com/support/drivers](http://www.dell.com/support/drivers) adresine gidip uygun sürücüyü aratın.**
-  **NOT: Ekran dikey moddayken 3B oyunlar gibi grafikçe yoğun uygulamalar kullanırken performans düşüşü yaşayabilirsiniz.**

## Döndürdükten sonra bilgisayarınızdaki ekran ayarlarının yapılandırılması

Ekranı döndürdükten sonra bilgisayarınızdaki ekran ayarlarını yapılandırılmak için aşağıdaki prosedürü yerine getirin.

-  **NOT: Monitörü Dell marka dışındaki bir bilgisayarla kullanıyorsanız ekran içeriğinin nasıl döndürüleceğini öğrenmek için grafik kartı üreticisinin ya da bilgisayar üreticinizin internet sitesine gidin.**

### Ekran Ayarlarını yapılandırmak için:

- 1. Desktop (Masaüstü)** ögesine sağ tıklayın ve **Properties (Özellikler)** ögesine tıklayın.
  - 2. Settings (ayarlar)** sekmesini seçip **Advanced (Gelişmiş)** ögesine tıklayın.
  - 3. AMD** grafik kartınız varsa **Rotation (Dönüş)** sekmesini seçip tercih ettiğiniz dönüşü ayarlayın.
  - 4. nVidia** grafik kartınız varsa **nVidia** sekmesine tıklayın, soldaki sütundan **NVRotate (NV Döndür)** ögesini seçin ve ardından, tercih ettiğiniz dönüşü ayarlayın.
  - 5. Intel®** grafik kartınız varsa Intel graphics (Intel grafikleri) sekmesini, sonra **Graphic Properties (Grafik Özellikleri)** ögesine tıklayın, **Rotation (Dönüş)** sekmesini seçin ve ardından, tercih ettiğiniz dönüşü ayarlayın.
-  **NOT: Dönüş seçeneğini görmüyorsanız ya da düzgün çalışmıyorsa [www.dell.com/support](http://www.dell.com/support) adresine gidin ve grafik kartınızın en yeni sürücüsünü indirin.**



# Monitörünüzün Bağlanması

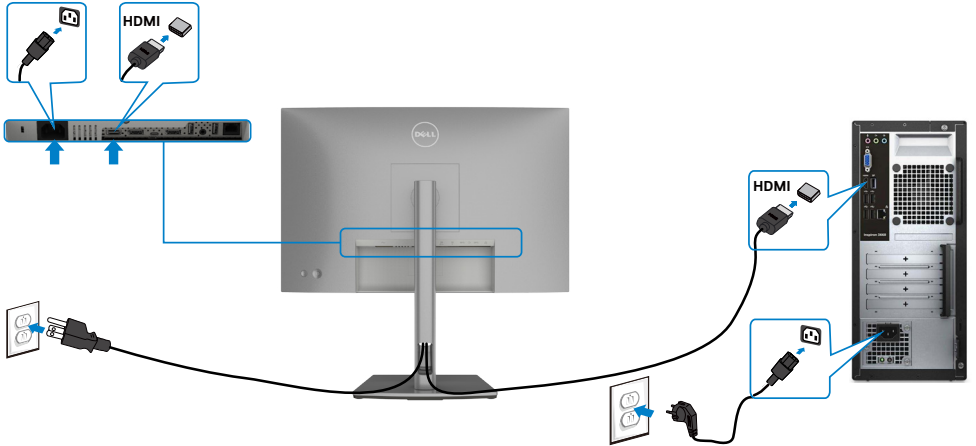
**⚠ UYARI:** Bu kısımdaki prosedürlerden herhangi birisine başlamadan önce **Güvenlik Talimatlarına** uyun.

## Monitörünüzü bilgisayara bağlamak için:

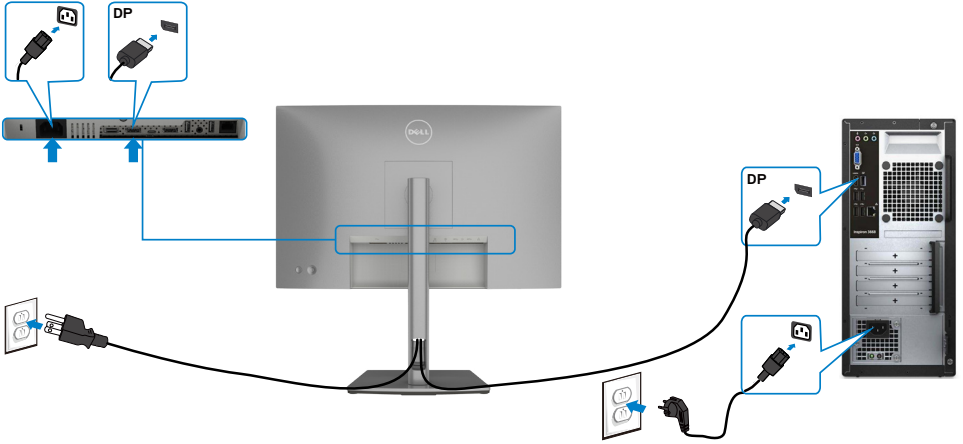
1. Bilgisayarınızı kapatın.
2. Bilgisayarınızla monitörünüz arasında DisplayPort veya HDMI kablosunu ve USB Tip C kablosunu bağlayın.
3. Monitörünüzü açın.
4. Monitörünüzdeki OSD Menü'den doğru giriş kaynağını seçip bilgisayarınızı açın.

**📌 NOT:** U2421E varsayılan ayarı DisplayPort 1.4'tür. Bir DisplayPort 1.1 Grafik kartı normal görüntülenmiyor olabilir. Varsayılan ayarı değiştirmek için lütfen bkz. "**ürüne özel sorunlar – Bilgisayara DP bağlantısını kullanırken görüntü yok**".

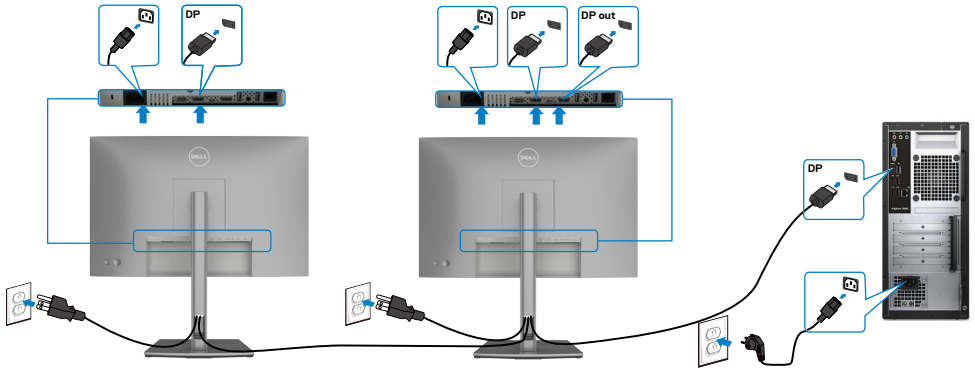
## HDMI kablosunun bağlanması (İsteğe bağlı)



## DP kablosunun bağlanması



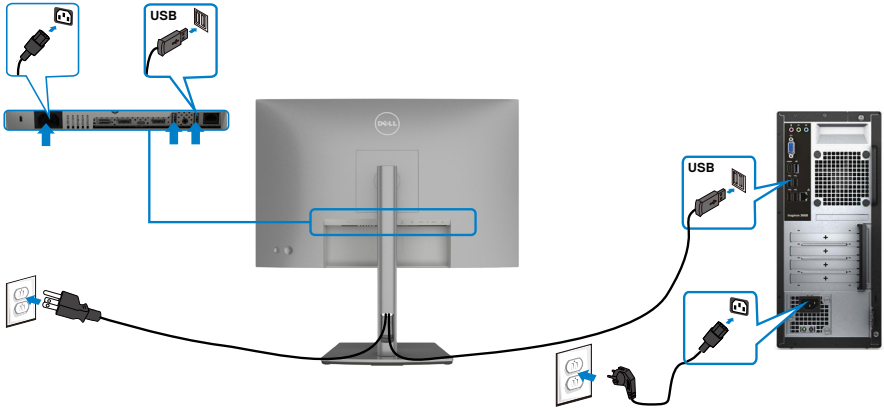
## DP Çok Akışlı Aktarma (MST) işlevi için monitörü bağlama



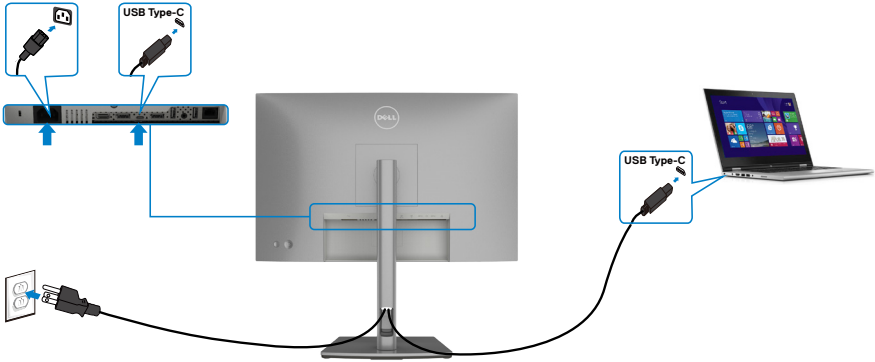
- NOT:** DP MST özelliğini destekler. Bu özellikten yararlanmak için, PC Ekran Kartınız, MST seçeneği ile birlikte DP1,2 onaylı olmalıdır.
- NOT:** DP çıkış bağlayıcı kullanılırken kauçuk fişi çıkarın.



## USB kablosunun bağlanması



## USB Tip C kablosunu bağlama



Monitörünüzdeki USB Tip C bağlantı noktası:

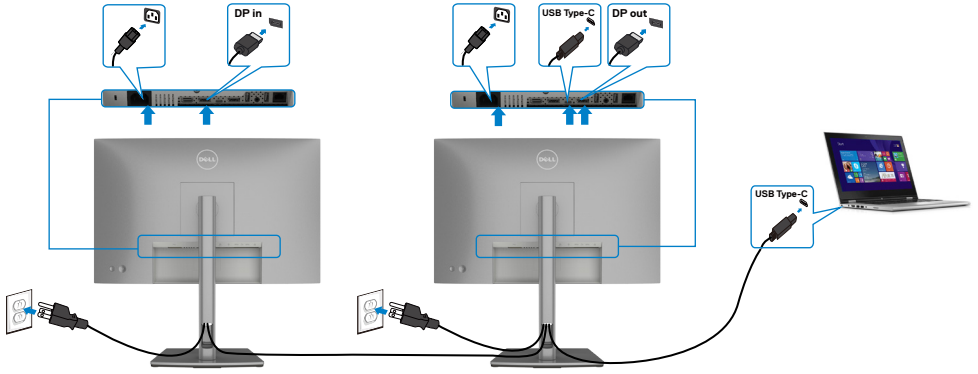
- Tercihe göre USB Tip C veya DisplayPort 1,4 olarak kullanılabilir.
- 90 W değerine kadar profillerle USB Güç Beslemesi destekler.

**NOT:** Dell U2421E monitör, dizüstü bilgisayarınızın güç gereksinimine/asıl güç tüketimine veya pilinizde kalan çalışma süresi gücüne bakılmaksızın dizüstü bilgisayarınıza 90 W değerine kadar güç beslemesi sağlamak üzere tasarlanmıştır.

Nominal güç (Güç Besleme özellikli USB Tip C bulunan dizüstü bilgisayarlarda)	En fazla şarj etme gücü
45 W	45 W
65 W	65 W
90 W	90 W
130 W	Desteklenmez



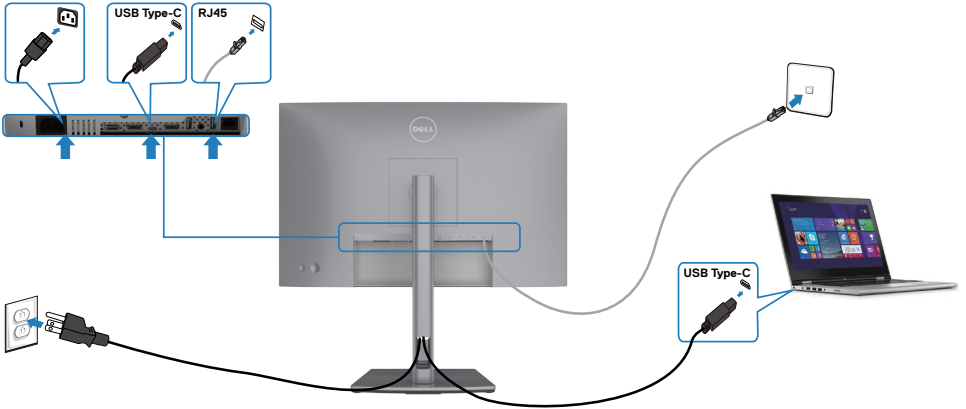
## USB-C Çok Akışlı Aktarma (MST) işlevi için monitörü bağlama



**NOT:** MST aracılığıyla desteklenen en fazla U2421E sayısı USB-C kaynağının bant genişliğine bağlıdır. Lütfen “[Ürüne özel sorunlar – USB-C MST kullanılırken görüntü yok](#)” kısmına başvurun.

**NOT:** DP çıkış bağlayıcı kullanılırken kauçuk fişi çıkarın.

## Monitörü RJ45 Kablosu için bağlama (İsteğe bağlı)



## Kablolarınızın düzenlenmesi



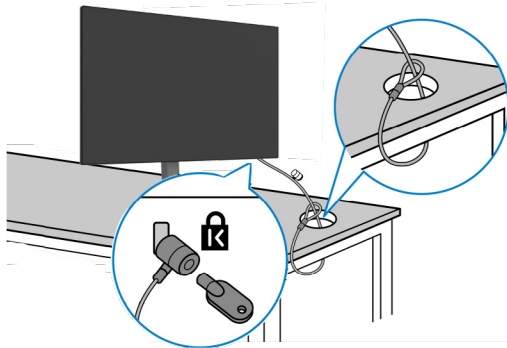
Monitörünüze ve bilgisayarınıza gerekli tüm kabloları bağladıktan sonra (kablo bağlantısı için bkz. **Monitörünüzün Bağlanması**) tüm kabloları aşağıda gösterildiği şekilde düzenleyin.

## Monitörünüzün Kensington kilidi kullanılarak güvenceye alınması (isteğe bağlı)

Güvenlik kilidi yuvası monitörün en altındadır. (Bkz. **Güvenlik kilidi yuvası**)

Kensington kilidinin (ayrıca satılır) kullanılması hakkında daha fazla bilgi için kilitle teslim edilen belgelere başvurun.

Kensington güvenlik kilidini kullanarak monitörünüzü bir masaya sabitleyin.



**NOT:** Aşağıdaki görüntü yalnızca gösterim amaçlıdır. Kilidin görünümü değişkenlik gösterebilir.



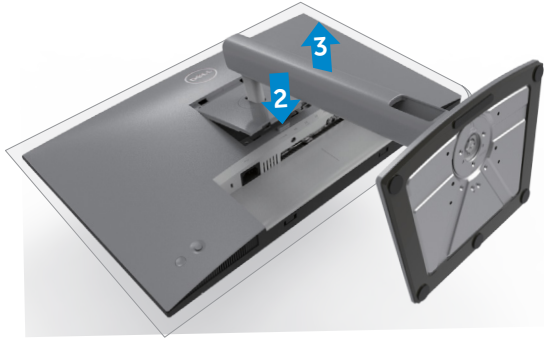
## Monitör standının çıkarılması

**⚠ DİKKAT:** Standı çıkarırken LCD ekranda çizik oluşmaması için monitörün yumuşak ve temiz bir yüzeye konulduğundan emin olun.

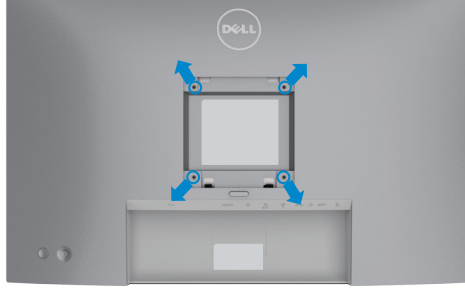
**📌 NOT:** Aşağıdaki talimatlar yalnızca monitörünüzle beraber teslim edilen stant için geçerlidir. Başka bir yerden aldığınız bir stant bağlıyorsanız aldığınız stantla verilen kurulum talimatlarına uyun.

### Standı çıkarmak için:

1. Monitörü yumuşak bir kumaşın ya da yastığın üzerine koyun.
2. Stant serbest bırakma düğmesini basılı tutun.
3. Standı yukarıya ve monitörden uzağa kaldırın.



## Duvara montaj (İsteğe bağlı)



**NOT: Monitörü duvara montaj setine bağlamak için ya da M4 x 10 mm vidaları kullanın.**

VESA uyumlu duvara montaj setiyle verilen talimatlara bakın.

1. Monitörü dengeli ve düz bir masadaki yumuşak bir kumaşın ya da yastığın üzerine koyun.
2. Standı çıkarın.
3. Plastik kapağı sabitleyen dört vidayı çıkarmak için yıldız tornavida kullanın.
4. Montaj braketini duvara montaj setinden monitöre bağlayın.
5. Duvara montaj setiyle verilen talimatları izleyerek monitörü duvara monte edin.

**NOT: Yalnızca minimum 16 kg'lık (35,2 lb) ağırlık/yük taşıma kapasitesine sahip UL veya CSA veya GS listesinden yer alan duvara montaj braketleriyle kullanılmak üzere.**





# Monitörün çalıştırılması

## Monitörü açın

Monitörü açmak için  düğmesine basın.

## Kumanda kolunun kullanımı

OSD ayarlamalarını yapmak için monitörün arkasındaki kumanda kolunu kullanın.



1. OSD ana menüsünü başlatmak için kumanda kolu düğmesine basın.
2. Seçenekler arasında geçiş yapmak için kumanda kolunu yukarı/aşağı/sola/sağa hareket ettirin.
3. Ayarları onaylayıp çıkış yapmak için yeniden kumanda koluna basın.

### Kumanda kolu Açıklama



- OSD menüsü açıkken seçimi onaylamak ya da ayarları kaydetmek için düğmeye basın.
- OSD menüsü kapalıyken OSD ana menüsünü başlatmak için düğmeye basın. Bkz. [Menü sistemine erişim](#).



- 2 yönlü (sağ ve sol) yönlü ilerleme için.
- Alt menüye girmek için sağa gidin.
- Alt menüden çıkmak için sola gidin.
- Seçili menü öğesinin parametrelerini artırır (sağ) veya azaltır (sol).

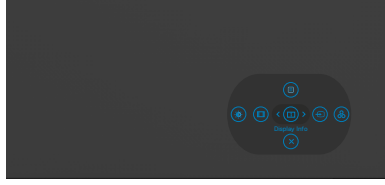


- 2 yönlü (yukarı ve aşağı) yönlü ilerleme için.
- Menü öğeleri arasında geçiş yapar.
- Seçili menü öğesinin parametrelerini artırır (yukarı) veya azaltır (aşağı).









## Arka panel kontrollerinin kullanımı

Görüntü ayarlarını yapmak için monitörün arkasındaki kumanda kolunu kullanın. Ayarları yapmak için bu düğmeyi kullanırken, bir OSD değıştikçe her bir özelliğın sayısal değerlerini gösterir.



Ařağıdaki tabloda -arka panel düğmeleri açıklanmıştır:

Arka panel düğmesi	Açıklama
1  Menu (Menü)	Ekran görüntüsünü (OSD) başlatmak ve OSD menüsünü seçmek için bu <b>Menu (Menü)</b> düğmesini kullanın. Bkz. <b>Menü Sistemine Erişim</b> .
2  Display Info (Ekran Bilgisi)	<b>Display Info (Ekran Bilgisi)</b> listesinden seçim yapmak için bu düğmeyi kullanın.
3  Kısayol tuşu: Giriş Kaynağı	<b>Giriş Kaynağı</b> listesinden seçim yapmak için bu düğmeyi kullanın.
4  Preset Modes (Ön Ayar Modları)	<b>Ön ayar renk modları</b> listesinden seçim yapmak için bu düğmeyi kullanın.
5  Brightness/Contrast (Parlaklık/Karşıtlık)	<b>Brightness/Contrast (Parlaklık/Karşıtlık)</b> ayar kaydırıcılarına doğrudan erişmek için.
6  Aspect Ratio (En Boy Oranı)	<b>Aspect Ratio (En Boy Oranı)</b> listesinden seçim yapmak için bu düğmeyi kullanın.



## Arka panel düğmesi

## Açıklama

7



Exit

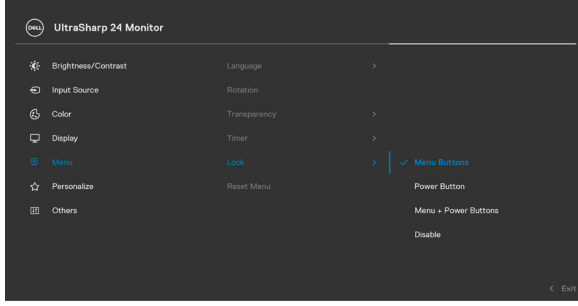
Ana menüye dönmek veya OSD ana menüsünden çıkmak için bu düğmeyi kullanın.

## OSD kilit işlevini kullanma

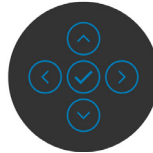
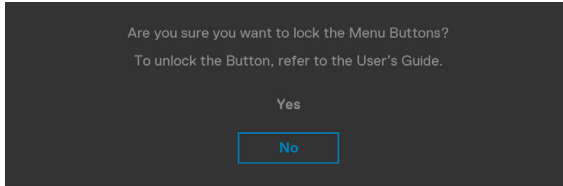
Monitördeki kontrol düğmelerinin kilitlemesiyle, kişilerin kontrollere erişmesini önleyebilirsiniz. Bu, ayrıca, yan yana kurulmuş birden fazla monitörde yanlışlıkla etkinleştirmeyi de önler.

### Düğmeleri kilitlemek için Kilit menüsünü kullanın.

1. Aşağıdaki seçeneklerden birini seçin.



2. Aşağıdaki mesaj görünür.

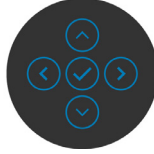
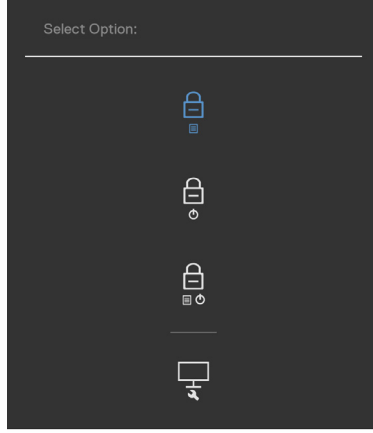


3. Düğmeleri kilitlemek için Evet'i seçin. Kilitlendiğinde, herhangi bir kumanda düğmesine basılması kilit simgesini ekrana getirir



## Düğmeleri kilitlemek için kumanda kolunu kullanın.

Ekrana bir menü gelene kadar, kumanda kolunu dört saniye süreyle sol yön gezintiye doğru bastırın.



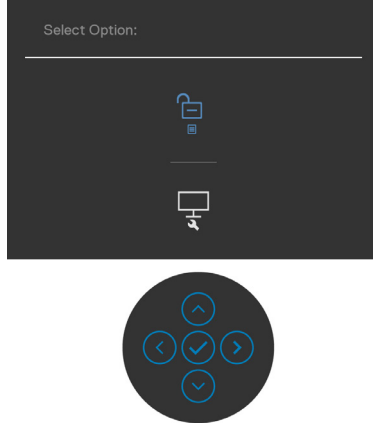
Aşağıdaki seçeneklerden birini seçin.




Seçenekler	Açıklama
1  <b>Menü Düğmeleri kilidi</b>	OSD menü işlevini kilitlemek için bu simgeyi kullanın.
2  <b>Güç düğmesi kilidi</b>	Güç düğmesinin kapanmasını önlemek için bu simgeyi kullanın.
3  <b>Menü ve güç düğmeleri kilidi</b>	OSD menüsünü kilitlemek ve güç düğmesinin kapanmasını önlemek için bu simgeyi kullanın.
4  <b>Yerleşik Tanılama</b>	Yerleşik tanılamayı çalıştırmak için bu simgeyi kullanın, bkz. <a href="#">Yerleşik Tanılama</a> .



## Düğmeleri kilitlemek için.

Ekrana bir menü gelene kadar, kumanda kolunu dört saniye süreyle sol yön gezintiye doğru bastırın. Aşağıdaki tablo ön panel kumanda düğmelerinin kilidini kaldırmak için seçenekleri tanımlar.

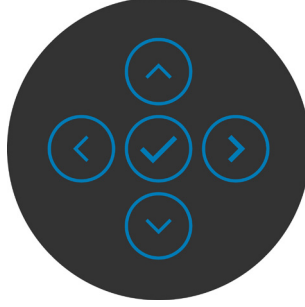







Seçenekler	Açıklama
1  Menü Düğmeleri kilidi	OSD menü işlevinin kilidini açmak için bu simgeyi kullanın.
2  Güç düğmesi kilidi	Güç düğmesinin kapanmasının kilidini açmak için bu simgeyi kullanın.
3  Menü ve güç düğmeleri kilidi	Menü ve güç düğmesinin kapanmasının kilidini açmak için bu simgeyi kullanın.



## Ön-Panel Düğmesi

Görüntü ayarlarını yapmak için monitörün önündeki düğmeleri kullanın.



	Ön-panel	Açıklama
1	 Yukarı  Aşağı	OSD menüsündeki öğeleri ayarlamak için Yukarı (artır) ve Aşağı (azalt) tuşları.
2	 Önceki	Önceki menüye geri dönmek için Önceki düğmesini kullanın.
3	 İleri	Sonraki seviyeye gitmek veya seçeneği seçmek için İleri düğmesini kullanın.
4	 Onay	Seçiminizi onaylamak için Onay düğmesini kullanın.



# Ekran Görüntüsü (OSD) Menüsinin Kullanımı

## Menü sistemine erişim

### Simge Menüler ve Alt Menüler



### Brightness/ Contrast (Parlaklık/ Karşıtlık)

### Açıklama

Parlaklık/Karşıtlık ayarını etkinleştirmek için bu menüyü kullanın.



### Brightness (Parlaklık)

**Brightness (Parlaklık)** arka plan ışığının luminansını ayarlar (minimum 0; maksimum 100).

Parlaklığı artırmak için kumanda kolunu yukarıya hareket ettirin.

Parlaklığı azaltmak için kumanda kolunu aşağıya hareket ettirin.

### Contrast (Karşıtlık)

İlk olarak **Brightness (Parlaklık)** ayarını yapın, ardından yalnızca gerekliyse **Contrast (Karşıtlık)** ayarını yapın.

Karşıtlığı artırmak için kumanda kolunu yukarıya, azaltmak için aşağıya hareket ettirin (0 ile 100 arasında).

**Contrast (Karşıtlık)** işlevi monitörde karanlık ile aydınlık arasındaki farkı derecesini ayarlar.



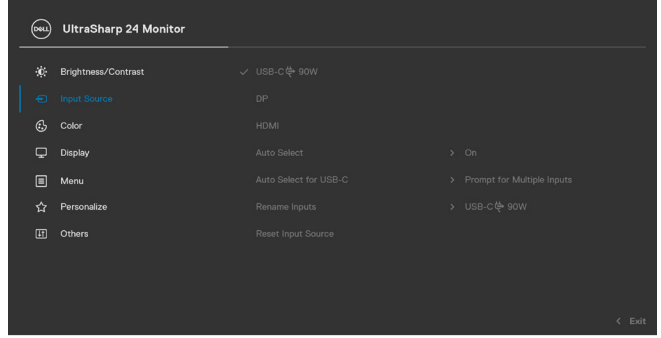
## Simge Menüler ve Alt Menüler

## Açıklama



### Input Source (Giriş Kaynağı)

Monitörünüze bağlı farklı video girişleri arasında seçim yapmak için **Input Source (Giriş Kaynağı)** menüsünü kullanın.



### USB-C (90 W)

**USB-C (90 W)** bağlayıcısını kullandığınızda **USB-C (90 W)** girişini seçin. Seçimi onaylamak için kumanda kolu düğmesine basın.

### DP

**DP (DisplayPort)** bağlayıcısını kullandığınızda **DP** girişini seçin. Seçimi onaylamak için kumanda kolu düğmesine basın.

### HDMI

HDMI bağlayıcısı kullanıyorsanız **HDMI** girişini seçin. Seçimi onaylamak için kumanda kolu düğmesine basın.

### Auto Select (Oto. Seçim)

Monitörün kullanılabilir giriş kaynaklarını otomatik araması için bu işlevi açın. Seçimi onaylamak için kumanda kolu düğmesine basın.

### Auto Select for USB-C (USB-C için Otomatik Seç)

USB Tip C için Otomatik Seç ayarını yapmanıza olanak sağlar:

- **Birden Çok Giriş İstemi:** Her zaman, kullanıcının geçiş yapip yapmamayı seçmesi için USB Tip C Video Girişi mesajına geçişi gösterir.
- **Evvel:** Ölçekleyici, USB Tip C bağlıken her zaman sormadan USB Tip C videosuna geçer.
- **Hayır:** Ölçekleyici, başka bir kullanılabilir girişten otomatik olarak USB Tip C videoya geçiş YAPMAYACAKTIR.





## Simge Menüler ve Alt Menüler

## Açıklama

### Rename Inputs (Girişleri yeniden adlandır)

Girişleri yeniden adlandırmanıza izin verir.

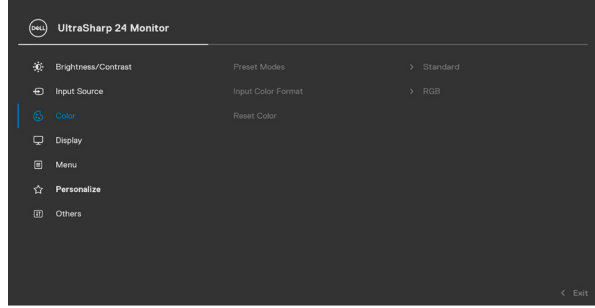
### Reset Input Source (Giriş Kaynağını Sıfırla)

**Input Source (Giriş Kaynağı)** menüsü altındaki tüm ayarları fabrika varsayılanlarına sıfırlar.



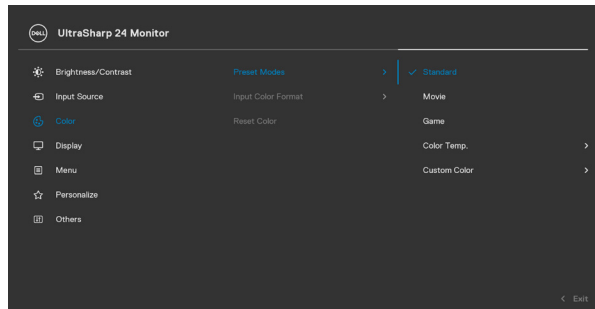
### Color (Renk)

Renk ayarı modunu ayarlamak için Renk menüsünü kullanın.



### Preset Modes (Önayar Modu)

Preset Modes (Ön Ayarlı Modlar) özelliğini seçtiğinizde, listedeki **Standard (Standart)**, **Movie (Film)**, **Game (Oyun)**, **Color Temp. (Renk Sıcaklığı)** ve **Custom Color (Özel Renk)** ayarları arasından tercih yapabilirsiniz.

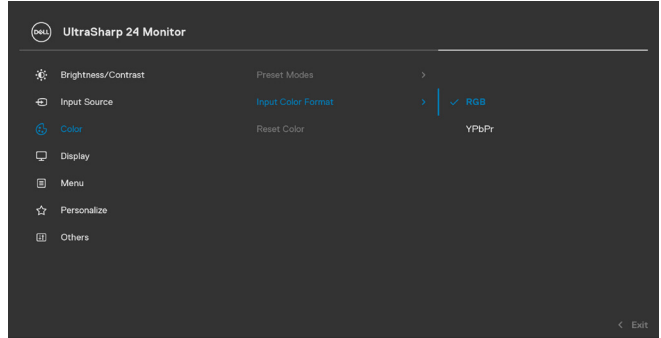


- **Standart:** Varsayılan Renk ayarı, Bu monitör, düşük mavi ışık panel kullanır ve ekrandaki içeriği okurken daha rahatlatıcı ve daha az uyarıcı görüntü oluşturduğu ve mavi ışık çıkışını azalttığı TÜV tarafından onaylanmıştır.
- **Film:** Filmler için idealdir.
- **Oyun:** Çoğu oyun uygulamaları için idealdir.
- **Color Temp. (Renk Sic.):** Ekran, kaydırıcı 5.000K değerine ayarlanarak kırmızı/sarı renk tonu ile daha sıcak görünür veya kaydırıcı 10.000K değerine ayarlanarak mavi renk tonu ile daha soğuk görünür.
- **Custom Color (Özel Renk):** Renk ayarlarını manuel ayarlamana izin verir. Kırmızı, Yeşil ve Mavi değerleri ayarlamak ve kendi ön ayar renk modunuzu oluşturmak için kumanda kolunun sol ve sağ düğmelerine basın.

### Input Color Format (Giriş Rengi Biçimi)

Video giriş modunu ayarlamana sağlar.

- **RGB:** Monitörünüz bir bilgisayara (veya DVD çalara) USB Tip C, DP, HDMI kablosu kullanılarak bağlıysa bu seçeneği seçin.
- **YPbPr:** DVD oynatıcınız yalnızca YPbPr çıkış destekliyse bu seçeneği belirleyin.



## Simge Menüler ve Alt Menüler

## Açıklama

### Hue (Renk Tonu)

Kumanda kolunu kullanarak tonu 0 ile 100 arasında ayarlayın.

**NOT:** Renk tonu ayarı yalnızca Film ve Oyun modu için kullanılabilir.

### Saturation (Doygunluk)

Kumanda kolunu kullanarak doygunluğu 0 ile 100 arasında ayarlayın.

**NOT:** Renk tonu ayarı yalnızca Film ve Oyun modu için kullanılabilir.

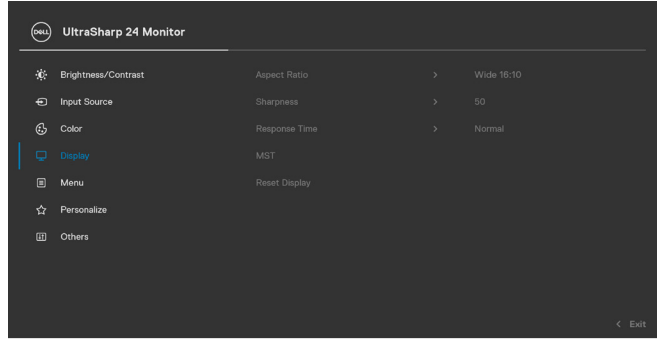
### Reset Color (Renk Ayarlarını Sıfırla)

Monitörünüzün renk ayarlarını fabrika varsayılanlarına sıfırlar.



### Display (Ekran)

Görüntüyü ayarlamak için Ekran menüsünü kullanın.



### Aspect Ratio (En Boy Oranı)

Görüntü oranını **Wide 16:10 (Geniş 16:10)**, **4:3**, **5:4** olarak ayarlayın.

### Sharpness (Keskinlik)

Görüntünün daha keskin ya da yumuşak görünmesini sağlar.

Kumanda kolunu kullanarak keskinliği '0' ile '100' arasında ayarlayın.

### Response Time (Yanıt Süresi)

Tepki Süresini, **Normal** ya da **Hızlı** olarak ayarlamanızı sağlar.



## Simge Menüler ve Alt Menüler

## Açıklama

### MST

DP Çoklu Akış Aktarma, AÇIK olarak ayarlamak MST (DP çıkış) işlevini etkinleştirir, KAPALI olarak ayarlamak MST işlevini devre dışı bırakır.

**NOT:** DP/USB Tip C yukarı akış kablosu ve DP aşağı akış kablosu bağlandığında, monitör MST = ON ayarını otomatik olarak yapar, bu işlem sadece Fabrika Ayarı Sıfırla veya Ekran Sıfırla işlemi yapıldıktan sonra yapılabilir.

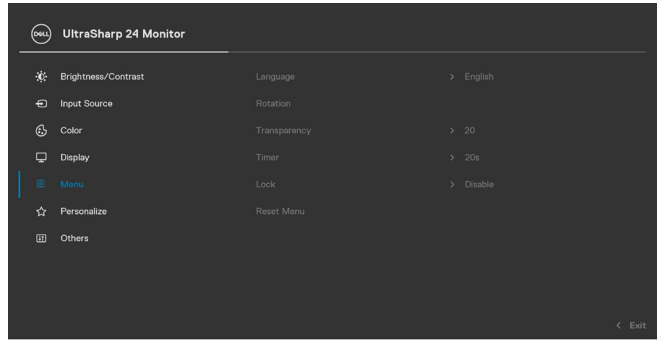
### Reset Display (Ekranı Sıfırla)

**Display (Ekran)** menüsü altındaki tüm ayarları fabrika varsayılanlarına sıfırlar.



### Menu (Menü)

OSD'nin OSD dili, menünün ekranda kalma süresi vb. gibi ayarlarını yapmak için bu seçeneği kullanın.



### Language (Dil)

OSD için sekiz dilden birisini seçer.

(İngilizce, İspanyolca, Fransızca, Almanca, Brezilya Portekizcesi, Rusça, Basitleştirilmiş Çince ya da Japonca).

### Rotation (Döndürme)

Ekran menüsünü 0/90/180/270 derece döndürür.

Menüyü, görüntülemeyi döndürmenize göre ayarlayabilirsiniz.

### Transparency (Saydamlık)

Kumanda kolunu yukarıya ya da aşağıya hareket ettirerek menü saydamlığını değiştirmek için bu seçeneği seçin (min. 0/maks. 100).



## Simge Menüler ve Alt Menüler

## Açıklama

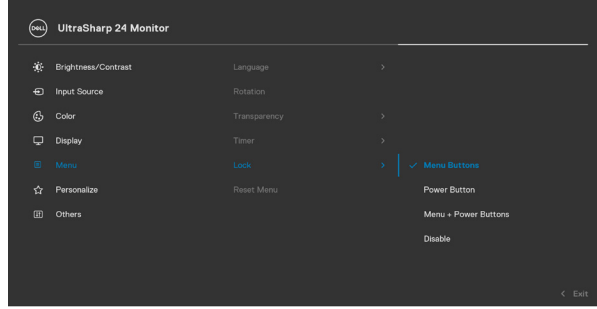
### Timer (Süreölçer)

**OSD Hold Time (OSD Tutma Süresi):** Bir düğmeye basıldığında OSD'nin etkin kalma süresini ayarlar.

Kaydırıcıyı 1 saniyelik artışlarla 5 ile 60 saniye arasında ayarlamak için kumanda kolunu hareket ettirin.

### Lock (Kilit)

Monitördeki kontrol düğmelerini kilitleyerek insanların kontrollere erişmelerini önleyebilirsiniz. Ayrıca, yan yana kurulmuş birden fazla monitörün yanlışlıkla etkinleştirilmesini önler.



- **Menü Düğmeleri:** Menü düğmelerini kilitlemek için OSD üzerinden.
- **Güç Düğmesi:** Güç düğmesini kilitlemek için OSD üzerinden.
- **Menü + Güç Düğmeleri:** Tüm Menü ve Güç düğmelerini kilitlemek için OSD üzerinden.
- **Devre dışı bırakma:** Kumanda kolunu sola hareket ettirin ve 4 saniye tutun.

### Reset Menu (Menüyü Sıfırla)

**Reset (Sıfırla)** menüsü altındaki tüm ayarları fabrika varsayılanlarına sıfırlar.

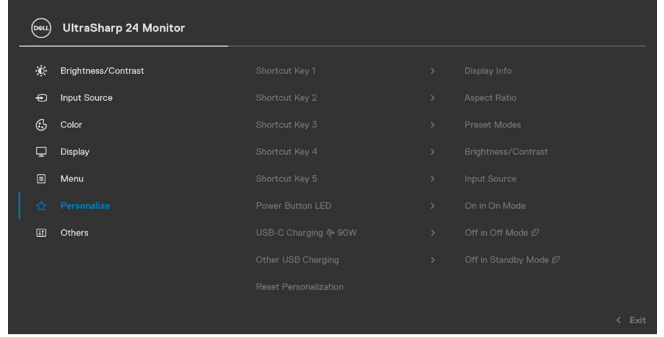


## Simge Menüler ve Alt Menüler

## Açıklama



### Personalize (Kişiselleştir)



### Shortcut key 1 (Kısayol tuşu 1)

### Shortcut key 2 (Kısayol tuşu 2)

### Shortcut key 3 (Kısayol tuşu 3)

### Shortcut key 4 (Kısayol tuşu 4)

### Shortcut key 5 (Kısayol tuşu 5)

Kısayol tuşu olarak ayarlanan Ön Ayar Modları, Parlaklık/ Karşıtlık, Giriş Kaynağı, En Boy Oranı, Döndürme, Ekran Bilgisi arasından seçin.

### Power Button LED (Güç Düğmesi LED'i)

Enerji tasarrufu için güç ışığının durumunu ayarlamanıza izin verir.

### USB-C Charging @ 90W (USB-C Şarjı @ 90W)

Monitör gücü kapalı modunda USB-C Charging @ 90 W (USB-C Şarjı @ 90W) şarj işlevini etkinleştirmenize ya da devre dışı bırakmanıza izin verir.

### Other USB Charging (Diğer USB Şarjı)

Monitör Bekleme modunda Other USB Charging (Diğer USB Şarjı) işlevini etkinleştirmenize ya da devre dışı bırakmanıza izin verir.

### Reset Personalization (Kişiselleştirmeyi Sıfırla)

**Personalize (Kişiselleştir)** menüsü altındaki tüm ayarları fabrika varsayılanlarına sıfırlar.



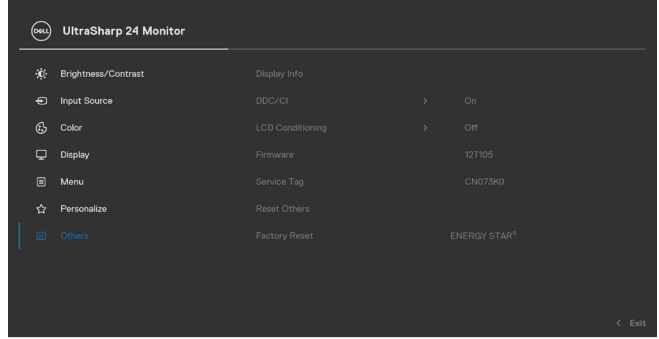
## Simge Menüler ve Alt Menüler



### Others (Diğerleri)

## Açıklama

**DDC/CI, LCD conditioning (LCD koşullandırım)** a vb. gibi OSD ayarlarını yapmak için bu seçeneği seçin.

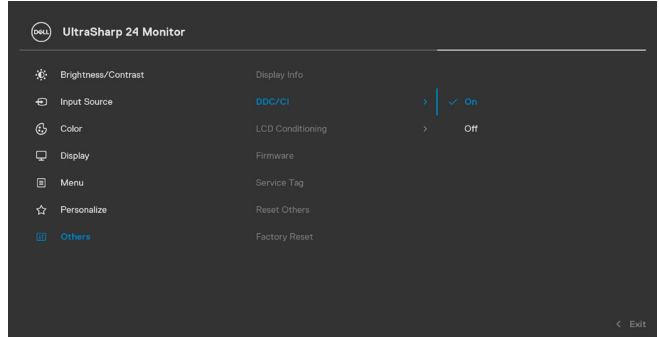


## Display Info (Ekran Bilgisi)

### DDC/CI

Monitörün mevcut ayarlarını görüntüler.

**DDC/CI** (Ekran Veri Kanalı/Komut Arayüzü) monitör parametrelerinizin (parlaklık, renk dengesi vb.) bilgisayarınızdaki yazılım aracılığıyla ayarlanabilmesini sağlar. **Off (Kapalı)** değerini seçerek bu özeliği devre dışı bırakabilirsiniz. En iyi kullanıcı deneyimi ve monitörünüzün en uygun performansı için bu özelliği etkinleştirin.

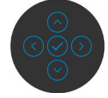
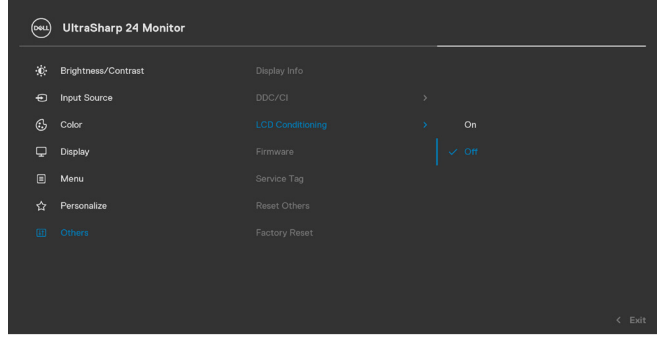


## Simge Menüler ve Alt Menüler

### LCD Conditioning (LCD Koşullandırma)

## Açıklama

Küçük görüntü tutma olaylarının azaltılmasına yardımcı olur. Görüntü tutma derecesine bağlı olarak bu programın çalışması biraz zaman alabilir. **On (Açık)** değerini seçerek bu özeliği devre dışı bırakabilirsiniz.



### Firmware (Bellenim)

Monitörünüzün bellenim sürümünü görüntüler.

### Service Tag (Servis Etiketi)

Servis Etiketini görüntüler. Servis Etiketi Dell'in ürün teknik özelliklerini tanımlamasına ve garanti bilgilerine erişmesine izin veren benzersiz bir alfasayısal tanımlayıcıdır.

**NOT:** Servis Etiketi kapağın arkasındaki bir etikete de basılmıştır.

### Reset Others (Diğerlerini Sıfırla)

**Others (Diğerleri)** menüsü altındaki tüm ayarları fabrika varsayılanlarına sıfırlar.

### Factory Reset (Fabrika Sıfırlaması)

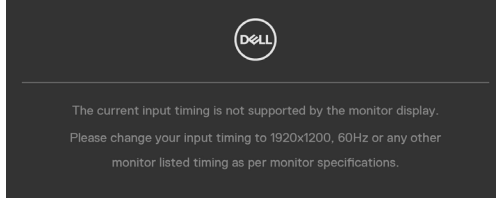
Tüm ön ayar değerlerini fabrika varsayılan ayarlarına döndürür.





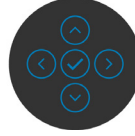
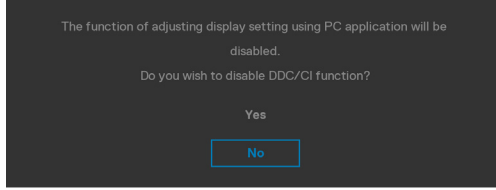
## OSD uyarı mesajları

Monitör belli bir çözünürlük modunu desteklemediğinde aşağıdaki mesajı görebilirsiniz:

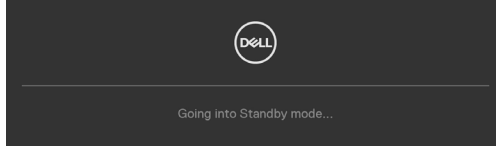


Bu, monitörün bilgisayardan almakta olduğu sinyalle senkronize olamadığı anlamına gelir. Bu monitör tarafından adreslenebilir Yatay ve Dikey frekans aralıkları için bkz. **Monitör Teknik Özellikleri**. Önerilen kod 1920 x 1200'tür.

DDC/CI işlevi devre dışı bırakılmadan önce aşağıdaki mesajı görebilirsiniz:

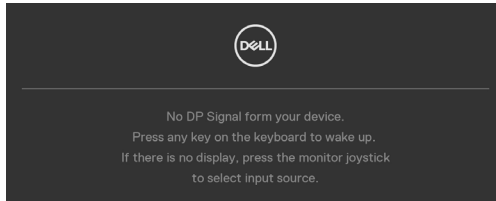


Monitör Güç Tasarrufu moduna girdiğinde aşağıdaki mesaj görünür:



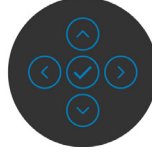
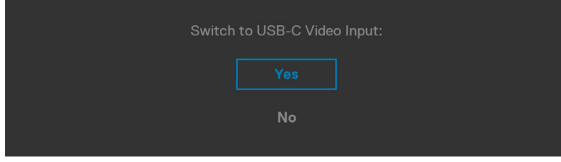
**OSD**'ye erişmek için bilgisayarı etkinleştirip monitörü uyandırın.

Güç düğmesi dışında bir düğmeye basarsanız seçilen girişe bağlı olarak aşağıdaki mesajlar görünür:

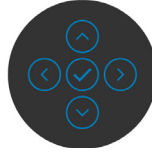
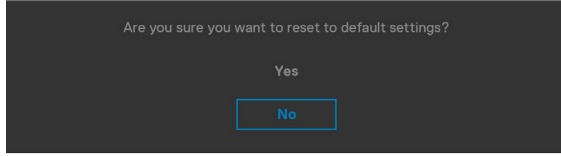


Aşağıdaki koşullar altında monitöre DP değişimli modu destekleyen kablo bağlandığında bir mesaj görüntülenir:

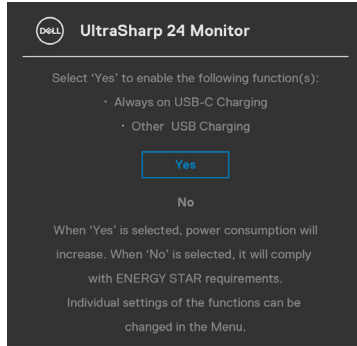
- USB-C için Otomatik Seç özelliği Birden Fazla Giriş Olduğunda Sor olarak ayarlandığında.
- Monitöre USB-C kablosu bağlandığında.



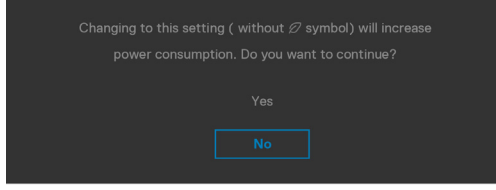
Diğer özellikte Factory Reset (Fabrika Sıfırlaması) OSD öğelerini seçin, aşağıdaki mesaj görünecektir:



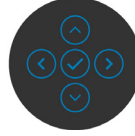
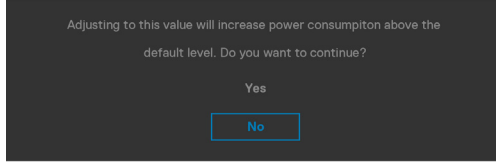
Varsayılan ayarlara sıfırlamak için 'Evet' i seçtiğinizde, aşağıdaki mesaj görünecektir:



Kişiselleştir özelliğinde Bekleme Modunda **⌘** Açık OSD öğelerini seçin, aşağıdaki mesaj görünecektir:



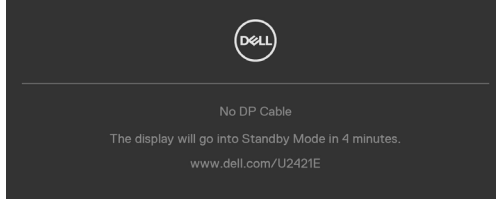
Parlaklık seviyesi %75'in üzerindeki varsayılan seviyeye ayarlanırsa, aşağıdaki mesaj görünecektir:



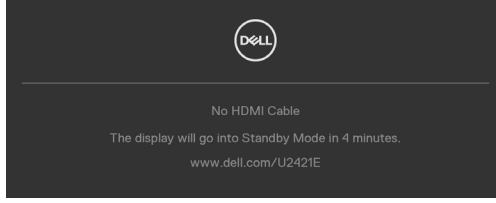
- Kullanıcı "Evet"'i seçtiğinde, güç mesajı yalnızca bir kez görüntülenir.
- Kullanıcı 'Hayır' 'ı seçtiğinde, güç uyarı mesajı tekrar ekrana gelir.
- Yalnızca kullanıcı OSD menüsünden bir Fabrika Sıfırlaması yaptığında güç uyarı mesajı tekrar ekrana gelecektir.



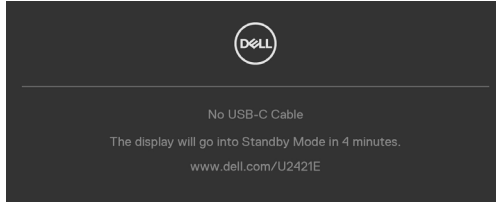
DP, HDMI ve USB Type-C girişinden birisi seçilirse ve karşılık gelen kablo bağlı değilse aşağıdaki gibi bir yüzey iletişim kutusu görünür.



veya



veya



Daha fazla bilgi için bkz. [Sorun Giderme](#).



## Maksimum çözünürlüğün ayarlanması

Monitör için maksimum çözünürlüğü ayarlamak için:

Windows 7, Windows 8 veya Windows 8.1'de:

1. Yalnızca Windows 8 veya Windows 8.1 için klasik masaüstüne geçiş yapmak için Masaüstü kutucuğunu seçin. Windows Vista ve Windows 7'de bu adımı atlayın.
2. Masaüstüne sağ tıklayın ve **Screen Resolution (Ekran Çözünürlüğü)** ögesine tıklayın.
3. **Screen Resolution (Ekran Çözünürlüğü)** açılır listesine tıklayın ve **1920 x 1200** değerini seçin.
4. **OK (Tamam)** ögesine tıklayın.

Windows 10'da:

1. Masaüstüne sağ tıklayın ve **Display Settings (Görüntü Ayarları)** ögesine tıklayın.
2. **Advanced display settings (Gelişmiş ekran ayarları )** ögesine tıklayın.
3. **Resolution (Çözünürlük)** açılır listesine tıklayın ve **1920 x 1200** ögesini seçin.
4. **Apply (Uygula)** ögesine tıklayın.

**1920 x 1200** seçeneğini görmüyorsanız grafik sürücünüzü güncelleştirmeniz gerekebilir. Bilgisayarınıza bağlı olarak aşağıdaki prosedürlerden birisini tamamlayın:

Dell masaüstü ya da taşınabilir bilgisayarınız varsa:

- <http://www.dell.com/support> adresine gidin, servis etiketinizi girin ve grafik kartınız için en yeni sürücüyü indirin.

**Dell dışı bir bilgisayar (dizüstü ya da masaüstü) kullanıyorsanız:**

- Bilgisayar üreticinizin destek internet sitesine gidin ve en yeni grafik sürücülerini indirin.
- Grafik kartı üreticinizin internet sitesine gidin ve en yeni grafik sürücülerini indirin.



# Sorun Giderme

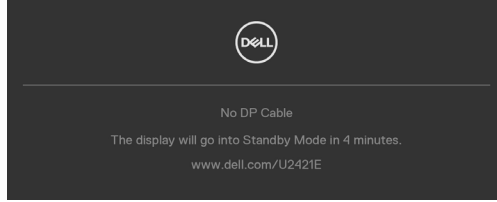
**⚠ UYARI:** Bu kısımdaki prosedürlerden herhangi birisine başlamadan önce **Güvenlik Talimatlarına** uyun.

## Kendi Kendine Test

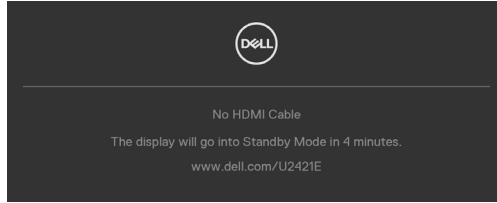
Monitörünüz, monitörün düzgün çalışıp çalışmadığını kontrol etmenize izin veren kendi kendine test özeliğine sahiptir. Monitörünüz ile bilgisayar düzgün bağlanmış ama monitör ekranı koyu kalıyorsa aşağıdaki adımları izleyerek monitör kendi kendine testi çalıştırın:

1. Hem bilgisayarınızı hem de monitörünüzü kapatın.
2. Bilgisayarın arkasındaki video kablosunu çıkarın. Kendi kendine testin düzgün çalışması için bilgisayarın arkasındaki tüm dijital ve analog kabloları çıkarın.
3. Monitörü açın.

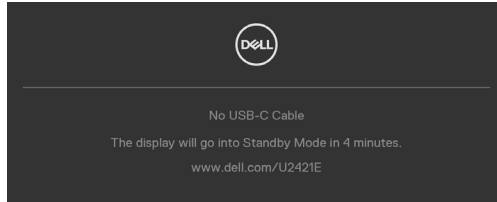
Monitör bir video sinyali algılamazsa ve düzgün çalışıyorsa ekranda yüzer iletişim kutusu görünmelidir (siyah arka planda). Kendi kendine test modundayken güç LED'i beyaz kalır. Ayrıca, seçili girişe bağlı olarak aşağıda gösterilen iletişimlerden birisi sürekli ekranda görüntülenir.



veya



veya

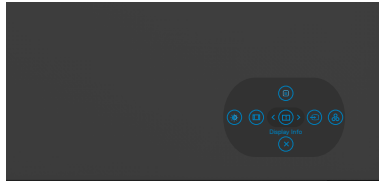


4. Video kablosu çıkarılmışsa ya da hasar görmüşse bu kutu sistemin normal çalışması sırasında da gösterilir.
5. Monitörünüzü kapatıp video kablosunu yeniden bağlayın; ardından, hem bilgisayarınızı hem de monitörü açın.


Önceki prosedürü kullandıktan sonra monitör ekranınız boş kalmaya devam ediyorsa monitörünüz düzgün çalıştığından dolayı video denetleyicinizi ve bilgisayarınızı kontrol edin.

## Yerleşik Tanılama

Monitörünüzde, yaşadığınız ekran sorununun monitörünüzün kendi kusuru mu yoksa bilgisayarınızın ve video kartının sorunu mu olduğunu belirlemenize yardımcı olan yerleşik bir tanılama aracı vardır.



### Yerleşik tanılamayı çalıştırmak için:

1. Ekranın temiz olduğundan (ekran yüzeyinde toz olmadığından) emin olun.
2. Buton 5'i dört saniye basılı tutun; ekranda bir menü görünür.
3. Kumanda kolunu kullanarak Tanılama  seçeneğini vurgulayın ve tanılamayı başlatmak için kumanda kolu düğmesine basın. Gri bir ekran görüntülenir.
4. Ekranda herhangi bir kusur ya da anormallik olup olmadığını gözlemleyin.
5. Kırmızı bir ekran görüntülenene kadar kumanda kolu bir kez daha hareket ettirin.
6. Ekranda herhangi bir kusur ya da anormallik olup olmadığını gözlemleyin.
7. Ekranda yeşil, mavi, siyah ve beyaz renkler görüntülenene kadar 5. ve 6. adımları yineleyin. Kusur ya da anormalliklere dikkat edin.

Bir metin ekranı görüldüğünde test tamamlanır. Çıkmak için kumanda kolunu yeniden hareket ettirin.

Yerleşik tanılama aracını kullandığınızda hiçbir ekran anormalliği tespit etmezseniz monitör düzgün çalışıyor demektir. Video kartını ve bilgisayarınızı kontrol edin.



## Yaygın Sorunlar

Aşağıdaki tabloda karşılaşılabileceğiniz yaygın monitör sorunları ve muhtemel çözümleri hakkında genel bilgiler verilmiştir:

Yaygın Belirtiler	Yaşadığınız	Muhtemel Çözümler
Video yok/Güç LED'i kapalı	Resim yok	<ul style="list-style-type: none"><li>· Monitör ile bilgisayarı bağlayan video kablosunun düzgün ve sağlam takıldığından emin olun.</li><li>· Diğer elektrikli cihazları kullanarak güç çıkışının düzgün çalıştığını doğrulayın.</li><li>· Güç düğmesine tam olarak basıldığından emin olun.</li><li>· <b>Giriş kaynağı</b> menüsünde doğru giriş kaynağının seçildiğinden emin olun.</li></ul>
Video yok/Güç LED'i açık	Resim ya da parlaklık yok	<ul style="list-style-type: none"><li>· OSD aracılığıyla parlaklığı ve kontrastı artırın.</li><li>· Monitör kendi kendine testi çalıştırın.</li><li>· Video kablosu bağlayıcıdaki pinlerin kırık ya da bükülü olup olmadığını kontrol edin.</li><li>· Yerleşik tanılamaı çalıştırın.</li><li>· <b>Giriş kaynağı</b> menüsünde doğru giriş kaynağının seçildiğinden emin olun.</li></ul>
Eksik Pikseller	LCD ekranda noktalar var	<ul style="list-style-type: none"><li>· Gücü kapatıp açın.</li><li>· Sürekli sönük piksel, LCD'lerde olabilen doğal bir kusurdur.</li><li>· Dell Monitör Kalitesi ve Piksel İlkesi hakkında daha fazla bilgi için aşağıdaki adresteki Dell Destek sitesine başvurun: <a href="http://www.dell.com/pixelguidelines">www.dell.com/pixelguidelines</a>.</li></ul>
Açık Kalan Pikseller	LED ekranda parlak noktalar var	<ul style="list-style-type: none"><li>· Gücü kapatıp açın.</li><li>· Sürekli sönük piksel, LCD'lerde olabilen doğal bir kusurdur.</li><li>· Dell Monitör Kalitesi ve Piksel İlkesi hakkında daha fazla bilgi için aşağıdaki adresteki Dell Destek sitesini ziyaret edebilirsiniz: <a href="http://www.dell.com/pixelguidelines">www.dell.com/pixelguidelines</a>.</li></ul>
Parlaklık Sorunları	Resim çok soluk ya da çok parlak	<ul style="list-style-type: none"><li>· Monitörü fabrika ayarlarına sıfırlayın.</li><li>· OSD aracılığıyla parlaklığı ve kontrastı artırın.</li></ul>
Güvenlikle İlgili Sorunlar	Görülür duman ya da kıvılcım işaretleri	<ul style="list-style-type: none"><li>· Hiçbir sorun giderme işlemi gerçekleştirmeyin.</li><li>· Derhal Dell'e başvurun.</li></ul>





<b>Yaygın Belirtiler</b>	<b>Yaşadığınız</b>	<b>Muhtemel Çözümler</b>
Aralıklı Ortaya Çıkan Sorunlar	Monitör arızalarının gelip gitmesi	<ul style="list-style-type: none"> <li>• Monitör ile bilgisayarı bağlayan video kablosunun düzgün ve sağlam takıldığından emin olun.</li> <li>• Monitörü fabrika ayarlarına sıfırlayın.</li> <li>• Aralıklı ortaya çıkan sorunun kendi kendine testte ortaya çıkıp çıkmadığını belirlemek için monitör kendi kendine testini çalıştırın.</li> </ul>
Eksik Renk	Resimde eksik renk	<ul style="list-style-type: none"> <li>• Monitör kendi kendine testi çalıştırın.</li> <li>• Monitör ile bilgisayarı bağlayan video kablosunun düzgün ve sağlam takıldığından emin olun.</li> <li>• Video kablosu bağlayıcıdaki pinlerin kırık ya da bükülü olup olmadığını kontrol edin.</li> </ul>
Yanlış Renk	Resim rengi iyi değil	<ul style="list-style-type: none"> <li>• Uygulamaya bağlı olarak OSD Renk menüsündeki Ön Ayar Modları ayarlarını değiştirin.</li> <li>• OSD Renk menüsünde Özel Renk altında R/G/B değerini değiştirin.</li> <li>• Giriş Rengi Formatı değerini OSD Renk menüsünde PC RGB ya da YPbPr değerine değiştirin.</li> <li>• Yerleşik tanılamayı çalıştırın.</li> </ul>
Monitörde uzun süre kalan sabit görüntüden kaynaklanan görüntü tutulması	Ekranда görüntülenen sabit görüntüden kaynaklanan soluk gölge görünüyor	<ul style="list-style-type: none"> <li>• Ekranı birkaç dakikalık ekran eylemsizliğinden sonra kapalıya ayarla. Bunlar Windows Güç Seçenekleri'nden veya Mac Enerji Tasarrufu'ndan düzenlenebilir.</li> <li>• Alternatif olarak, dinamik olarak değişen ekran koruyucu kullanın.</li> </ul>


## Ürüne özel sorunlar

<b>Sorun</b>	<b>Yaşadığınız</b>	<b>Muhtemel çözümler</b>
Ekran görüntüsü çok küçük	Görüntü ekranda ortalanmış ama tüm görüntüleme alanını doldurmuyor	<ul style="list-style-type: none"> <li>• OSD Ekran menüsündeki En Boy Oranı ayarını kontrol edin.</li> <li>• Monitörü fabrika ayarlarına sıfırlayın.</li> </ul>



<b>Sorun</b>	<b>Yaşadığınız</b>	<b>Muhtemel çözümler</b>
Ön paneldeki düğmelerle monitör ayarlanamıyor	Ekran da OSD görüntülenmiyor	<ul style="list-style-type: none"> <li>• Monitörü kapatın, monitör güç kablosunu çıkarın ve ardından, monitörü açın.</li> </ul>
Kullanıcı kontrollerine basıldığında Giriş Sinyali yok	Resim yok, LED ışığı beyaz	<ul style="list-style-type: none"> <li>• Sinyal kaynağını kontrol edin. Fareyi oynatarak ya da klavyede herhangi bir tuşa basarak bilgisayarın güç tasarruf modunda olmadığından emin olun.</li> <li>• Sinyal kablosunun düzgün takıldığına kontrol edin. Gerekirse sinyal kablosunu yeniden takın.</li> <li>• Bilgisayarı ya da video oynatıcısı sıfırlayın.</li> </ul>
Resim tüm ekranı doldurmuyor	Resim, ekranın yüksekliğini ya da genişliğini doldurmuyor	<ul style="list-style-type: none"> <li>• DVD'lerin farklı video formatlarından (en-boy oranı) dolayı monitör tam ekranda görüntüleyebilir.</li> <li>• Yerleşik tanılamayı çalıştırın.</li> </ul>
Bilgisayara DP bağlantısı kullanılırken görüntü yok	Siyah ekran	<ul style="list-style-type: none"> <li>• Grafik kartınızın hangi DP standardına (DP 1.1a ya da DP 1.4) sertifikalandırıldığını doğrulayın. En yeni grafik kartı sürücüsünü indirip yükleyin.</li> <li>• Bazı DP 1.1a grafik kartları DP 1.4 monitörlerini desteklemez. OSD menüsüne gidin ve monitör ayarını DP 1.4'ten DP 1.1a'ya değiştirmek için Giriş Kaynağı seçimi altında DP seçimi kumanda kolu tuşunu 8 saniye basılı tutun.</li> </ul>
Masaüstü bilgisayara, dizüstü bilgisayara ve benzeri aygıtta USB Tip C bağlantısı kullanılırken görüntü yok	Boş ekran	<ul style="list-style-type: none"> <li>• Aygıtın USB Tip C arabiriminin DP değişimli modu destekleyebildiğini doğrulayın.</li> <li>• Aygıtın 90 W değerinden fazla güç şarj etme gerektirip gerektirmediğini doğrulayın.</li> <li>• Aygıtın USB Tip C arabirimi DP değişimli modu destekleyemiyor.</li> <li>• Windows sistemini Yansıtma moduna ayarlayın.</li> <li>• USB Tip C kablosunun hasar görmediğinden emin olun.</li> </ul>



Sorun	Yaşadığınız	Muhtemel çözümler
Masaüstü bilgisayara, dizüstü bilgisayara ve benzeri aygıtlara USB Tip C bağlantısı kullanılırken şarj etmiyor	Şarj edilemiyor	<ul style="list-style-type: none"> <li>· Aygıtın 5 V/9 V/15 V/20 V şarj etme profillerinden birini destekleyebildiğini doğrulayın.</li> <li>· Aygıtın 90 W değerinden fazla güç şarj etme gerektirip gerektirmediğini doğrulayın.</li> <li>· Yalnızca Dell onaylı adaptör veya ürünle birlikte sağlanan adaptörü kullandığınızdan emin olun.</li> <li>· USB Tip C kablosunun hasar görmediğinden emin olun.</li> </ul>
Masaüstü bilgisayara, dizüstü bilgisayara ve benzeri aygıtlara USB Tip C bağlantısı kullanılırken kesintili şarj ediyor	Kesintili şarj etme	<ul style="list-style-type: none"> <li>· Aygıtın en fazla güç tüketiminin 90 W değerinin üzerinde olup olmadığını denetleyin.</li> <li>· Yalnızca Dell onaylı adaptör veya ürünle birlikte sağlanan adaptörü kullandığınızdan emin olun.</li> <li>· USB Tip C kablosunun hasar görmediğinden emin olun.</li> </ul>
Kişisel bilgisayara DP bağlantısı kullanılırken görüntü yok	Boş ekran	<ul style="list-style-type: none"> <li>· Grafik Kartınızın hangi DP standardı için (DP1.1a ya da DP1.4) sertifikalı olduğunu doğrulayın. En son grafik kartı sürücüsünü indirip kurun. Bazı DP1.1a grafik kartları DP1.4 monitörleri desteklemez. Ekran menüsüne gidin, Giriş Kaynağı seçimi altında, monitör ayarını DP 1.4'den DP 1.1a'ya değiştirmek için 8 saniye boyunca DP seçimi  tuşunu basılı tutun.</li> </ul>
USB-C MST kullanılırken görüntü yok	Siyah ekran veya 2. DUT Birincil mod değil	<ul style="list-style-type: none"> <li>· USB-C girişi, Ekran menüsüne gidin. Görüntüleme Bilgisi altında Bağlantı Hızı özelliğinin HBR2 veya HBR3 olduğunu kontrol edin. Bağlantı Hızı HBR2 şeklindeyse, MST işlevini açmak için USB-C - DP kablosunun kullanılması önerilir.</li> </ul>
Ağ bağlantısı yok	Ağ bağlantısı kesildi veya Aralıklı	<ul style="list-style-type: none"> <li>· Ağ bağı olduğunda Kapalı/Açık güç düğmesine basmayın, güç düğmeni Açık tutar.</li> </ul>



<b>Sorun</b>	<b>Yaşadığınız</b>	<b>Muhtemel çözümler</b>
LAN bağlantı noktası çalışmıyor	İşletim Sistemi ayarı veya kablo bağlantı sorunu	<ul style="list-style-type: none"><li>· Bilgisayarınızda en son BIOS ve sürücülerin kurulu olduğundan emin olun.</li><li>· RealTek Gigabit Ethernet Denetleyicisi'nin Windows Aygıt Yöneticisi'nde kurulu olduğundan emin olun.</li><li>· BIOS Kurulumunuzun bir LAN/GBE Etkin/ Devre Dışı seçeneğine sahipse, Etkin olarak ayarlandığından emin olun.</li><li>· Ethernet kablosunun monitöre ve dağıtıcıya/ yönlendiriciye/güvenlik duvarına sağlam bir şekilde bağlandığından emin olun.</li><li>· Bağlantıyı doğrulamak için Ethernet kablosunun durum LED'ini kontrol edin. LED yanmıyorsa, Ethernet kablosunun her iki ucunu da yeniden bağlayın.</li><li>· İlk önce Bilgisayarı kapatın, Tip-C kablosunun ve monitörün güç kablosunun bağlantısını kesin. Daha sonra bilgisayarı kapatın, monitörün güç kablosunu ve Tip-C kablosunu takın.</li></ul>

## Evrensel Seri Veri Yoluna (USB) özel sorunlar

<b>Belirli Belirtiler</b>	<b>Yaşadığınız</b>	<b>Muhtemel Çözümler</b>
USB arayüzü çalışmıyor	USB çevre birimleri çalışmıyor	<ul style="list-style-type: none"><li>· Ekranınızın AÇIK olduğundan emin olun.</li><li>· Yukarı akış kablosunu bilgisayarınıza yeniden bağlayın.</li><li>· USB çevre birimlerini (aşağı akış bağlayıcısı) yeniden bağlayın.</li><li>· Monitörü kapatıp açın.</li><li>· Bilgisayarı yeniden başlatın.</li><li>· Taşınabilir sabit sürücüler gibi belli USB cihazları yüksek güç kaynağı gerektirir; sürücüyü bilgisayar doğrudan bağlayın.</li></ul>



<b>Belirli Belirtiler</b>	<b>Yaşadığınız</b>	<b>Muhtemel Çözümler</b>
SuperSpeed USB 3.2 Gen 1 arayüzü yavaş.	SuperSpeed USB 3.2 Gen 1 çevre birimleri yavaş çalışıyor ya da hiç çalışmıyor	<ul style="list-style-type: none"><li>· Bilgisayarınızın USB 3.0 özelliği olduğunu kontrol edin.</li><li>· Bazı bilgisayarlarda USB 3.0, USB 2.0 ve USB 1.1 bağlantı noktaları vardır. Doğru USB bağlantı noktasının kullanıldığından emin olun.</li><li>· Yukarı akış kablosunu bilgisayarınıza yeniden bağlayın.</li><li>· USB çevre birimlerini (aşağı akış bağlayıcısı) yeniden bağlayın.</li><li>· Bilgisayarı yeniden başlatın.</li></ul>
Bir USB 3.0 cihazı fişi takıldığında kablosuz USB çevre birimlerinin çalışması durur	Kablosuz USB çevre birimi yavaş tepki veriyor ya da yalnızca bu çevre birimle alıcısı arasındaki uzaklık azaldığında çalışıyor	<ul style="list-style-type: none"><li>· USB 3.0 çevre birimleriyle kablosuz USB alıcısı arasındaki uzaklığı artırın.</li><li>· Kablosuz USB alıcınızı kablosuz USB çevre birimlerine mümkün olduğunca yaklaştırın.</li><li>· Kablosuz USB alıcısını USB 3.0 bağlantı noktasından mümkün olduğunca uzaklaştırmak için bir USB uzatma kablosu kullanın.</li></ul>
USB çalışmıyor	USB işlevselliği yok	Giriş kaynağı ve USB eşleme tablosuna bakın.



# Ek

## FCC bildirimleri (yalnızca ABD) ve düzenlemeyle ilgili dięer bilgiler


FCC bildirimleri ve düzenlemeyle ilgili dięer bilgiler için [www.dell.com/regulatory\\_compliance](http://www.dell.com/regulatory_compliance) adresindeki düzenleme uyumluluk web sitesine başvurun.

## Dell ile İletişim

Amerika Birleşik Devletleri'ndeki müşteriler için, çağrı numarası 800-WWW-DELL (800-999-3355).

## AB enerji etiketi ürün veritabanı ve ürün bilgi sayfası

U2421E: <https://eprel.ec.europa.eu/qr/344899>

 **NOT: Aktif İnternet bağlantınız yoksa iletişim bilgilerini faturanızda, ambalaj makbuzunda, makbuzda ya da Dell ürün kataloğunda bulabilirsiniz.**

Dell, birkaç çevrimiçi ve telefon tabanlı destek ve servis seçeneği sunar. Bu hizmetin kullanılabilirliği ülke ve ürünlere göre değişebilir ve bazı hizmetlerin bölgenizde sunulmayabilir.

### Çevrimiçi Monitör destek içeriğine ulaşmak için:

Bkz. [www.dell.com/support/monitors](http://www.dell.com/support/monitors).

### Satış, teknik destek ya da müşteri hizmetleri meseleleriyle ilgili başvurmak için:

1. [www.dell.com/support](http://www.dell.com/support) adresine gidin.
2. Ülke ya da bölgenizi sayfanın sağ alt köşesinde yer alan Ülke/Bölge Seç açılır menüsünde doğrulayın.
3. Ülke açılır menüsünün yanındaki İletişim ögesine tıklayın.
4. İhtiyacınıza göre uygun hizmeti ya da destek bağlantısını seçin.
5. Size uygun Dell iletişim yöntemini seçin.

