

**Dell UltraSharp**  
**הצג U2419HC/U2719DC**  
**מדריך למשתמש**



מס' דגם: U2419HC/U2719DC  
דגם רגולטורי: U2419HCt/U2719DCt

**הערה:** הערה מציינת מידע חשוב שיסייע לך לשפר את השימוש במחשב.  
**זהירות:** זהירות מציינת נזק פוטנציאלי לחומרה או איבוד נתונים במקרה של אי ציות להוראות.  
**אזהרה:** אזהרה מציינת סכנת נזק לרכוש, פגיעה או מוות.



Copyright © 2018-2019 Dell Inc. או החברות הבנות שלה. כל הזכויות שמורות. Dell, EMC וסימנים מסחריים נוספים הם סימנים מסחריים של Dell Inc. או החברות הבנות שלה. סימנים מסחריים אחרים עשויים להיות סימנים מסחריים של בעליהם, בהתאמה.

10 – 2019

Rev. A04



## 5. . . . . אודות הצג

5 . . . . . תוכן האריזה.

6 . . . . . תכונות המוצר .

7 . . . . . זיהוי חלקים ובקורות

10. . . . . מפרט הצג.

23. . . . . Plug-and-Play

23. . . . . LCD פיקסלים בצג

## 24. . . . . התקנת הצג

24. . . . . חיבור המעמד

26. . . . . שימוש במתקן ההטיה, במעמד המסתובב ובתוספת האנכית

27. . . . . כיוון הגדרות הסיבוב של התצוגה

28. . . . . חיבור הצג.

31. . . . . סידור הכבלים

31. . . . . הסרת מעמד המסך

32. . . . . התקנה על הקיר (אופציונלית).

## 33. . . . . הפעלת הצג

33. . . . . הפעלת המסך

33. . . . . שימוש בלחצני הלוח הקדמי.

35. . . . . שימוש בפונקציה OSD Lock (נעילת תפריט המסך)

38. . . . . שימוש בתפריט המסך (OSD)



**53 . . . . . פתרון בעיות**

53. . . . . בדיקה עצמית

54. . . . . אבחון מובנה

55. . . . . Always On USB-C Charging (טעינה קבועה עם USB Type-C)

57. . . . . בעיות נפוצות

58. . . . . בעיות ספציפיות של המוצר

**60 . . . . . נספח**

60. . . . . הוראות בטיחות

60. . . . . הודעות FCC (ארה"ב בלבד) ומידע נוסף אודות תקינה

60. . . . . יצירת קשר עם Dell


61. . . . . התקנת הצג





63. . . . . הנחיות לתחזוקה






## תוכן האריזה

הצג שרכשת מגיע עם כל הרכיבים המוצגים בהמשך. ודא שקיבלת את כל הרכיבים. אם חסר רכיב כלשהו, [צור קשר עם Dell](#).

**הערה:** חלק מהפריטים הם אופציונליים וייתכן שלא צורפו לצג. ייתכן שלא ניתן יהיה להשתמש בתכונות או במדיות מסוימות במדינות מסוימות. 

צג	
מגבה למעמד	
בסיס המעמד	
כבל מתח (משתנה בין ארצות)	



<p>כבל USB סוג C (C עד C)</p>	
<p>כבל DP</p>	
<ul style="list-style-type: none"> <li>• מדריך התקנה מקוצר</li> <li>• מידע על בטיחות, סביבה ורגולציה</li> <li>• דו"ח כיול במפעל</li> </ul>	

## תכונות המוצר

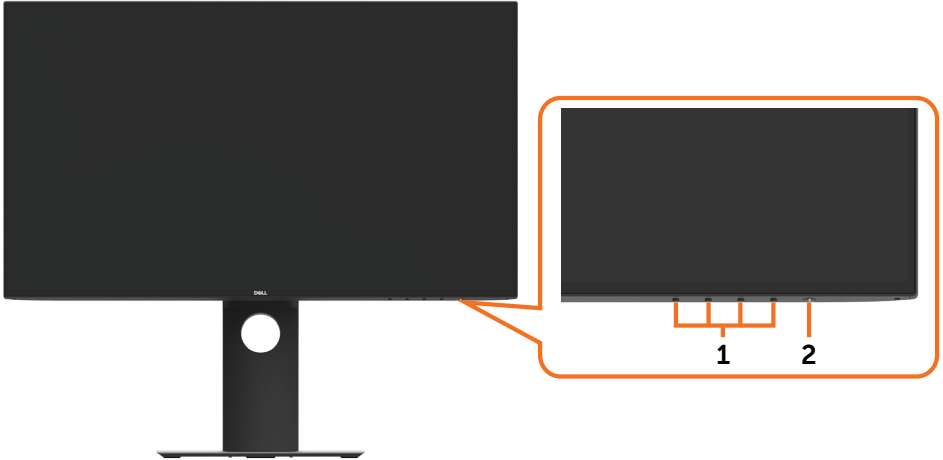
לצג השטוח **Dell UltraSharp U2419HC/U2719DC** תצוגת LCD TFT עם מטריצה פעילה ותאורת רקע מסוג LED. תכונות הצג כוללות:

- **U2419HC**: שטח צפייה במסך של 60.47 ס"מ (23.8 אינץ') (מדידה באלכסון). רזולוציה של (16:9) 1920x1080 עם תמיכה במסך מלא לרזולוציות נמוכות יותר.
  - **U2719DC**: שטח צפייה במסך של 68.47 ס"מ (27 אינץ') (מדידה באלכסון). רזולוציה של (16:9) 2560x1440 עם תמיכה במסך מלא לרזולוציות נמוכות יותר.
  - זוויות צפייה רחבות עם צבעי sRGB בכיסוי של 99% עם ממוצע  $\Delta E < 2$ .
  - יכולות כוונן של ההטיה, הסיבוב וההארכה האנכית.
  - מעמד נייד עם חורי התקנה של 100 מ"מ (תואמי VESA video electronics standards association) המאפשר גמישות בפתרונות ההתקנה.
  - מסגרת דקה במיוחד הממזערת את המרווח בין מסגרות המסכים כשמשתמשים במספר מסכים ומאפשרת להגדיר בקלות רבה יותר תצורה נוחה לחוויית צפייה אלגנטית.
  - חיבור דיגיטלי נרחב עם DP השומר על המסך גם בעתיד.
  - חיבור USB מסוג C יחיד, המסוגל לספק כוח למחשבים נישאים המתאימים לחיבור זה תוך קבלת אותות וידאו ונתונים.
  - יכולת "הכנס הפעל", מותנית בתמיכה במערכת.
  - כיווני הגדרות באמצעות תפריט תצוגה (OSD) להתקנה קלה ושיפור המסך.
  - נעילה של לחצני ההפעלה ותפריט המסך.
  - חריץ נעילת אבטחה.
  - צריכת חשמל של 0.3W בזמן המתנה במצב שינה.
  - מיטוב נוחות הצפייה באמצעות מסך נטול הבהובים.
- הערה:** ההשפעות ארוכות הטווח של פליטות אור כחול מהצג מזיקות לעיניים וגורמות עייפות ומאמץ דיגיטלי לעיניים. התכונה ComfortView מיועדת להפחית את כמות האור הכחול שנפלט מהצג למיטוב הנוחות לעין.



# זיהוי חלקים ובקורות

## מבט קדמי



תונית	תיאור
1	לחצני פונקציות (לפרטים נוספים, ראה הפעלת הצג)
2	לחצן הפעלה/כיבוי (עם נורית חיווי)




## מבט מאחור



תווית	תיאור	שימוש
1	פתחי תושבת VESA (100 מ"מ x 100 מ"מ - מאחורי מכסה VESA המוצמד)	הרכבה על הקיר תוך שימוש בערכת הרכבה על הקיר תואמת-VESA (100 מ"מ x 100 מ"מ).
2	תווית תקינה	מפרטת את אישורי התקינה.
3	לחצן שחרור מעמד	משחרר את המעמד מהצג.
4	חריץ נעילת אבטחה.	אבטחת הצג באמצעות מנעול אבטחה. (נמכר בנפרד)
5	מדבקת ברקוד, מספר סידורי ותגית שירות	היעזר בתווית זו אם תרצה ליצור קשר עם Dell לקבלת עזרה טכנית.
6	פתח לכבלים	משמש לניתוב הכבלים דרך הפתח.

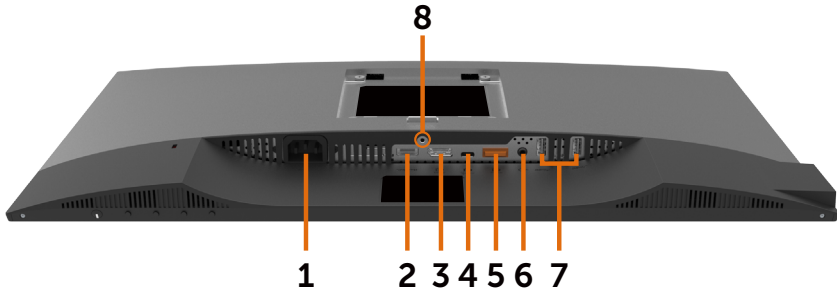
## מבט מהצד




**יציאת USB לחיבור התקנים**  
 החיבור עם סמל הסוללה  תומך ב-BC 1.2.







תווית	תיאור	שימוש
1	מחבר לכבל מתח חילופין (AC)	מחבר את כבל החשמל
2	יציאת HDMI	חבר את המחשב באמצעות כבל HDMI (אופציונלי).
3	מחבר DP (כניסה)	מחבר את כבל DP מהמחשב.
4	USB Type-C/DisplayPort	לחיבור למחשב באמצעות כבל USB Type-C. חיבור USB 3.1 Type-C מספק את מהירות העברת הנתונים הגבוהה ביותר, ומצב חלופי עם DP 1.4 תומך ברזולוציה מקסימלית של 1920 x 1080 ב-60Hz (דגם U2419HC) ו-2560 x 1440 ב-60Hz (דגם U2719DC), PD, 5V/3A, 9V/3A, 15V/3A, 20V/3.25A.
5	מחבר DP (יציאה)	יציאת DP עבור צג עם תמיכה ב-MST (Multi-Stream Transport). לאפשר MST, ראה הוראות בסעיף "חיבור הצג עבור תכונת DP MST". <b>הערה:</b> הוצא את פקק הגומי כדי להשתמש בחיבור DP.
6	יציאת שמע Line-out	חבר רמקולים לנגינת שמע המגיע ממקור שימוש ב-USB Type-C או DisplayPort. תמיכה ב-2 ערוצים בלבד. <b>הערה:</b> יציאת השמע מסוג line-out אינה תומכת באוזניות.
7	יציאת USB לחיבור התקנים (4)	לחיבור התקן ה-USB. ניתן להשתמש ביציאות אלה רק לאחר חיבור של כבל ה-USB (Type-C ל- Type-C) מהמחשב לצג. יציאה עם סמל סוללה  תומכת בתקן Battery Charging Rev. 1.2.
8	נועל מעמד	נעל את המעמד אל הצג תוך שימוש בבורג 6 x M3 / (U2719DC) 8 x M3 / (U2419HC) (המברג אינו מצורף).



<b>U2719DC</b>	<b>U2419HC</b>	<b>דגם</b>
מטריצה פעילה - TFT LCD	מטריצה פעילה - TFT LCD	סוג מסך
טכנולוגיית IPS	טכנולוגיית IPS	סוג לוח
16:9	16:9	יחס גובה-רוחב
<b>מידות התמונה הניתנת לצפייה</b>		
27 אינץ' (68.47 ס"מ)	23.8 אינץ' (60.47 ס"מ)	אלכסוני
<b>אזור פעיל</b>		
23.49 אינץ' (596.74 מ"מ)	20.75 אינץ' (527.04 מ"מ)	אופקי
13.21 אינץ' (335.66 מ"מ)	11.67 אינץ' (296.46 מ"מ)	אנכי
200301.7 מ"מ <sup>2</sup> (310.30 שני אינצ'ים)	156246.3 מ"מ <sup>2</sup> (242.15 שני אינצ'ים)	אזור
0.233 מ"מ x 0.233 מ"מ	0.2745 מ"מ x 0.2745 מ"מ	גובה פיקסל
109	92.5	פיקסלים לאינץ' (PPI)
<b>זווית צפייה</b>		
178° (טיפוסי)	178° (טיפוסי)	אנכי
178° (טיפוסי)	178° (טיפוסי)	אופקי
350 cd/m <sup>2</sup> (טיפוסי)	250 cd/m <sup>2</sup> (טיפוסי)	בהירות
1000 ל-1 (טיפוסי)	1000 ל-1 (טיפוסי)	יחס ניגודיות
טיפול נגד בוהק בציפוי הקשיח של המקטב הקדמי (3H)	טיפול נגד בוהק בציפוי הקשיח של המקטב הקדמי (3H)	ציפוי הצג
LED	LED	תאורה אחורית
5 ms (מצב מהיר)	5 ms (מצב מהיר)	זמן תגובה (אפור לאפור)
8 ms (מצב רגיל)	8 ms (מצב רגיל)	
16.7 מיליון צבעים	16.7 מיליון צבעים	עומק צבע
sRGB 99%	sRGB 99%	לוח צבעים*
REC709 99%	REC709 99%	
DCI-P3 85%	DCI-P3 85%	
דלתא E > 2 (ממוצע)	דלתא E > 2 (ממוצע)	דיוק כיוול



<ul style="list-style-type: none"> <li>• 1 x DP 1.4 (HDCP 1.4)</li> <li>• 1 x HDMI 1.4 (HDCP 1.4)</li> <li>• 1 x USB Type C (מצב חלופי עם DP 1.4, חיבור USB 3.1 למחשב, אספקת חשמל PD עד 65 W)</li> <li>• 1 x DP (יוצא) עם MST (HDCP) (1.4)</li> <li>• 2 x חיבורי USB 3.0 לאביזרים</li> <li>• 2 x חיבורי USB 3.0 עם יכולת טעינה BC1.2 ב-2 אמפר (מרבי)</li> <li>• 1 x יציאת שמע אנלוגית 2.0 (שקע 3.5 מ"מ)</li> </ul>	<ul style="list-style-type: none"> <li>• 1 x DP 1.4 (HDCP 1.4)</li> <li>• 1 x HDMI 1.4 (HDCP 1.4)</li> <li>• 1 x USB Type C (מצב חלופי עם DP 1.4, חיבור USB 3.1 למחשב, אספקת חשמל PD עד 65 W)</li> <li>• 1 x DP (יוצא) עם MST (HDCP) (1.4)</li> <li>• 2 x חיבורי USB 3.0 לאביזרים</li> <li>• 2 x חיבורי USB 3.0 עם יכולת טעינה BC1.2 ב-2 אמפר (מרבי)</li> <li>• 1 x יציאת שמע אנלוגית 2.0 (שקע 3.5 מ"מ)</li> </ul>	קישוריות
<ul style="list-style-type: none"> <li>6.90 מ"מ (חלק עליון)</li> <li>6.90 מ"מ (שמאל/ימין)</li> <li>8.1 מ"מ (תחתית)</li> </ul>	<ul style="list-style-type: none"> <li>5.0 מ"מ (חלק עליון)</li> <li>5.1 מ"מ (שמאל/ימין)</li> <li>8.0 מ"מ (תחתית)</li> </ul>	רוחב שוליים (שולי הצג לאזור הפעיל)
יכולת כוונון		
130 מ"מ	130 מ"מ	מעמד שניתן לכוונן את גובהו
-5 ° עד 21 °	-5 ° עד 21 °	הטיה
-40 ° עד 40 °	-40 ° עד 40 °	סיבוביות
כן	כן	ניהול כבלים
ארגון קל ותכונות עיקריות אחרות	ארגון קל ותכונות עיקריות אחרות	תאימות למנהל התצוגה של Dell (DDM)
חריץ לנעילת אבטחה (מנעול כבל נמכר בנפרד) חריץ נעילה למעמד נגד גנבה (ללוח)	חריץ לנעילת אבטחה (מנעול כבל נמכר בנפרד) חריץ נעילה למעמד נגד גנבה (ללוח)	אבטחה

\* ללא תוספות מיוחדות בלבד, בשימוש בהגדרה המתוכנתת מראש Custom Mode (מצב מותאם אישית).

## מפרטי רזולוציות

U2719DC	U2419HC	דגם
90 kHz עד 30 kHz	83 kHz עד 30 kHz	טווח סריקה אופקי
76 Hz עד 56 Hz	76 Hz עד 56 Hz	טווח סריקה אנכי
60Hz-ב 2560 x 1440	60Hz-ב 1920 x 1080	רזולוציה מוגדרת מראש מרבית
480i, 480p, 576i, 576p, 720p, 1080i, 1080p	480i, 480p, 576i, 576p, 720p, 1080i, 1080p	יכולות הצגת סרטונים (ניגון USB & C DP סוג)



## מצבי תצוגה מוגדרים מראש

### U2419HC

קוטביות סנכרון (אופקי/אנכי)	שעון פיקסלים (MHz)	תדר אנכי (הרץ)	תדר אופקי (קילוהרץ)	מצב תצוגה
-/+	28.3	70.0	31.5	720 x 400
-/-	25.2	60.0	31.5	VESA, 640 x 480
-/-	31.5	75.0	37.5	VESA, 640 x 480
+/+	40.0	60.3	37.9	VESA, 800 x 600
+/+	49.5	75.0	46.9	VESA, 800 x 600
-/-	65.0	60.0	48.4	VESA, 1024 x 768
+/+	78.8	75.0	60.0	VESA, 1024 x 768
+/+	108.0	75.0	67.5	VESA, 1152 x 864
+/+	108.0	60.0	64.0	VESA, 1280 x 1024
+/+	135.0	75.0	80.0	VESA, 1280 x 1024
-/+	108.0	60.0	60.0	VESA, 1600 x 900
+/+	148.5	60.0	67.5	VESA, 1920 x 1080

### U2719DC

קוטביות סנכרון (אופקי/אנכי)	שעון פיקסלים (MHz)	תדר אנכי (הרץ)	תדר אופקי (קילוהרץ)	מצב תצוגה
-/+	28.3	70.0	31.5	720 x 400
-/-	25.2	60.0	31.5	VESA, 640 x 480
-/-	31.5	75.0	37.5	VESA, 640 x 480
+/+	40.0	60.3	37.9	VESA, 800 x 600
+/+	49.5	75.0	46.9	VESA, 800 x 600
-/-	65.0	60.0	48.4	VESA, 1024 x 768
+/+	78.8	75.0	60.0	VESA, 1024 x 768
+/+	108.0	75.0	67.5	VESA, 1152 x 864
+/+	108.0	60.0	64.0	VESA, 1280 x 1024
+/+	135.0	75.0	80.0	VESA, 1280 x 1024
+/+	162.0	60.0	75.0	VESA, 1600 x 1200
+/+	148.5	60.0	67.5	VESA, 1920 x 1080
+/-	147.16	60.0	66.58	VESA, 2048 x 1080
+/-	241.5	60.0	88.8	CVR, 2560 x 1440



## מצבי הצגת מקור מצבי שמע מרובה (MST) DP MST Multi-Stream Transport

### U2419HC

כמות הצגים החיצוניים שניתן לחבר לכל היותר	צג מקור MST
1920 x 1080/60 Hz	
3	1920 x 1080/60 Hz

הערה: הרזולוציה המרבית הנתמכת לצג חיצוני היא 1920x1080, 60Hz.

### U2719DC

כמות הצגים החיצוניים שניתן לחבר לכל היותר	צג מקור MST
2560 x 1440/60 Hz	
1	2560 x 1440/60 Hz

הערה: הרזולוציה המרבית הנתמכת לצג חיצוני היא 2560x1440, 60Hz.

## מצבי שמע מרובה (MST) USB-C MST Multi-Stream Transport

### U2419HC

כמות הצגים החיצוניים שניתן לחבר לכל היותר	פרטי תצוגה של תפריט המסך: קצב קישורים (זרם)
1920 x 1080/60 Hz	
2	HBR3
1	HBR2

### U2719DC

כמות הצגים החיצוניים שניתן לחבר לכל היותר	פרטי תצוגה של תפריט המסך: קצב קישורים (זרם)
2560 x 1440/60 Hz	
1	HBR3
0	HBR2

## מפרט חשמלי

דגם	U2419HC/U2719DC
אותות כניסה וידיאו	<ul style="list-style-type: none"> <li>• אות וידאו דיגיטלי לכל קו בנפרד.</li> <li>• לקו נפרד בעכבה של 100 אוהם.</li> <li>• תמיכת אות כניסה C מסוג DP/USB סוג</li> </ul>
מתח כניסה/ זרם/תדר	100-240 VAC או 50/60 Hz ± 3 Hz (מרבי)
נחשול זרם	120 V : 30 A (מרבי) 240V : 60 A (מרבי)



## מאפיינים פיזיים

דגם	U2419HC	U2719DC
סוג מחבר	<ul style="list-style-type: none"> <li>• DP, מחבר (כולל כניסת DP ויציאת DP)</li> <li>• מחבר HDMI</li> <li>• מחבר USB סוג C</li> <li>• יציאת שמע line out</li> <li>• 4 x יציאת USB 3.0 לחיבור התקנים.</li> </ul>	<ul style="list-style-type: none"> <li>• DP, מחבר (כולל כניסת DP ויציאת DP)</li> <li>• מחבר HDMI</li> <li>• מחבר USB סוג C</li> <li>• יציאת שמע line out</li> <li>• 4 x יציאת USB 3.0 לחיבור התקנים.</li> </ul>
סוג כבל אותות	כבל DP ל-DP באורך 1.8 מטרים כבל USB סוג C באורך 1.0 מטרים	כבל DP ל-DP באורך 1.8 מטרים כבל USB סוג C באורך 1.0 מטרים
מידות (כולל מעמד)		
גובה (דחוס)	18.84 אינץ' (478.4 מ"מ)	20.48 אינץ' (520.2 מ"מ)
גובה (מוגדל)	13.72 אינץ' (348.4 מ"מ)	15.36 אינץ' (390.2 מ"מ)
רוחב	21.20 אינץ' (538.5 מ"מ)	24.10 אינץ' (612.2 מ"מ)
עומק	6.50 אינץ' (165.0 מ"מ)	7.09 אינץ' (180.0 מ"מ)
מידות (לא כולל מעמד)		
גובה	12.35 אינץ' (313.7 מ"מ)	13.98 אינץ' (355.0 מ"מ)
רוחב	21.20 אינץ' (538.5 מ"מ)	24.10 אינץ' (612.2 מ"מ)
עומק	1.54 אינץ' (39.0 מ"מ)	1.54 אינץ' (39.0 מ"מ)
מידות המעמד		
גובה (דחוס)	15.49 אינץ' (393.5 מ"מ)	16.28 אינץ' (413.6 מ"מ)
גובה (מוגדל)	13.66 אינץ' (347.0 מ"מ)	14.45 אינץ' (367.1 מ"מ)
רוחב	8.58 אינץ' (218.0 מ"מ)	9.06 אינץ' (230.0 מ"מ)
עומק	6.50 אינץ' (165.0 מ"מ)	7.09 אינץ' (180.0 מ"מ)
משקל		
כולל אריזה	7.55 ק"ג (16.64 פאונד)	8.72 ק"ג (19.22 פאונד)
כולל מכלול המעמד וכבלים	5.32 ק"ג (11.73 פאונד)	6.24 ק"ג (13.75 פאונד)
ללא מכלול המעמד (להרכבה על הקיר או עבור הרכבת VESA - ללא כבלים)	3.37 ק"ג (7.43 פאונד)	4.19 ק"ג (9.23 פאונד)
מכלול המעמד	1.59 ק"ג (3.50 פאונד)	1.72 ק"ג (3.79 פאונד)



דגם	U2419HC/U2719DC
תאימות לתקנים	
<ul style="list-style-type: none"> <li>• לצג יש אישור ENERGY STAR</li> <li>• רישום EPEAT במקומות הישימים. רישום EPEAT משתנה לפי מדינה. <a href="http://www.epeat.net">www.epeat.net</a> עבור אל מדינה, עבור אל</li> <li>• מסכים מאושרי TCO</li> <li>• תאימות ל-RoHS</li> <li>• אינו מכיל BFR/PVC (לא כולל כבלים חיצוניים)</li> <li>• תואם לדרישות NFPA 99 בנוגע לזליגות מתח</li> <li>• זכוכית נטולת ארסן ונטולת כספית ללוח בלבד</li> </ul>	
טמפרטורה	
בפעולה	0°C עד 40°C (32°F עד 104°F)
לא בפעולה	-20°C עד 60°C (-4°F עד 140°F)
לחות	
בפעולה	10% עד 80% (ללא התעבות)
לא בפעולה	5% עד 90% (ללא התעבות)
גובה	
בפעולה	5,000 מטרים (16,404 רגל) (מרבי)
לא בפעולה	12,192 מטרים (40,000 רגל) (מרבי)
פיזור תרמי	
<b>U2419HC</b>	478.02 שעה/BTU (מרבי) 59.75 שעה/BTU (טיפוסי)
<b>U2719DC</b>	546.30 שעה/BTU (מרבי) 113.36 שעה/BTU (טיפוסי)



## מצבי ניהול צריכת חשמל

אם אתה משתמש בכרטיס מסך תואם DPM של VESA או בתוכנה המותקנת במחשב, הצג יכול להפחית באופן אוטומטי את צריכת החשמל שלו כאשר אינו בשימוש. תכונה זו נקראת \*Power Save Mode (מצב חיסכון בצריכת החשמל). אם המחשב מזהה אות מהמקלדת, מהעכבר או מהתקן קלט אחר, הצג יחזור אוטומטית לפעולה. הטבלה שלהלן מציגה את צריכת החשמל ואת האותות של תכונה אוטומטית זו לחיסכון בחשמל.

### U2419HC

מצבי VESA	סנכרון אופקי	סנכרון אנכי	וידאו	נורית חיווי להפעלה	צריכת חשמל
פעולה רגילה	פעיל	פעיל	פעיל	לבנה	140 W (מקסימום)** 17.5 W (טיפוסי)
מצב Active-off	לא פעיל	לא פעיל	כבוי	לבנה (זוהר)	פחות מ-0.3 W
כבוי	-	-	-	כבוי	פחות מ-0.3 W

צריכת חשמל $P_{on}$	W 12.87
צריכת חשמל כוללת (TEC)	kWh 43.56

### U2719DC

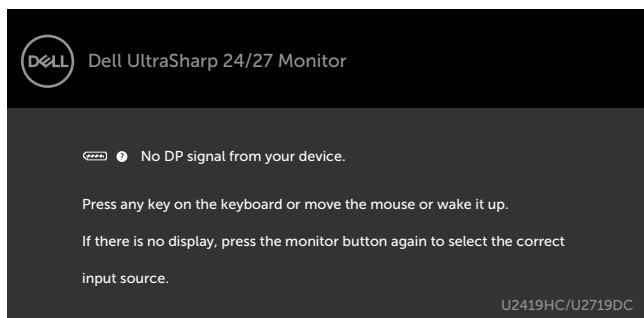
מצבי VESA	סנכרון אופקי	סנכרון אנכי	וידאו	נורית חיווי להפעלה	צריכת חשמל
פעולה רגילה	פעיל	פעיל	פעיל	לבנה	160 W (מקסימום)** 33.2 W (טיפוסי)
מצב Active-off	לא פעיל	לא פעיל	כבוי	לבנה (זוהר)	פחות מ-0.3 W
כבוי	-	-	-	כבוי	פחות מ-0.3 W

צריכת חשמל $P_{on}$	W 19.9
צריכת חשמל כוללת (TEC)	kWh 64.3





תפריט המסך פועל רק במצב תפעול רגיל. לחיצה על לחצן כלשהו במצב active-off (כבוי), תגרום להופעת הודעה הבאה:



\*ניתן לבטל לגמרי את צריכת החשמל במצב כבוי רק על ידי ניתוק כבל החשמל מהצג.  
\*\* צריכת חשמל מרבית עם תאורה מרבית ו-USB פעיל.

מסמך זה מובא למטרות מידע בלבד ומבוסס על ביצועים במעבדה. ביצועי המוצר בפועל עשויים להיות שונים, בהתאם לתוכנה, לרכיבים ולציוד ההיקפי שרכשת ואין כל התחייבות לעדכן את המידע הזה. בהתאם לכך, אין להסתמך על המידע הזה בעת קבלת ההחלטה בנוגע לעמידות חשמלית או כל החלטה אחרת. לא מוענקת כל אחריות בנוגע לדיוק או לשלמות המידע, בין אם באופן מפורש או מרומז. הפעל את המחשב ואת הצג כדי לגשת אל התצוגה במסך.



**הערה:** לצג יש אישור ENERGY STAR

עם הגדרות ברירת המחדל של היצרן, מוצר זה תואם לתקני תוכנית ENERGY STAR. ניתן לשחזר את הגדרות ברירת המחדל של היצרן באמצעות הפונקציה "Factory Reset" (איפוס להגדרות היצרן) בתפריט המסך. שינוי של הגדרות ברירת המחדל של היצרן או הפעלה של תכונות נוספות עשויים להגדיל את צריכת החשמל ובכך לעבור את הערכים המוגדרים בתוכנית ENERGY STAR.

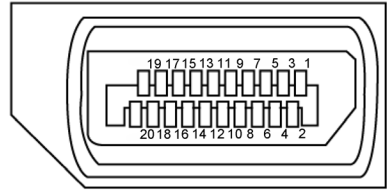
**הערה:**

**P<sub>on</sub>**: צריכת חשמל במצב פעיל כפי שמוגדר ב-Energy Star 8.0.  
**TEC**: סה"כ צריכת חשמל בקוונט"ש כפי שמוגדר ב-Energy Star 8.0



# הקצאות פינים

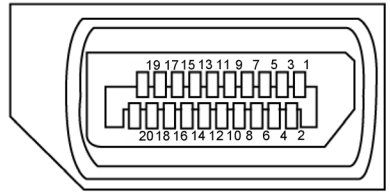
## יציאת DP in



מספר פין	צד 20 פינים של כבל האותות המחובר
1	ML3(n)
2	אדמה
3	ML3(p)
4	ML2(n)
5	אדמה
6	ML2(p)
7	ML1(n)
8	אדמה
9	ML1(p)
10	ML0(n)
11	אדמה
12	ML0(p)
13	CONFIG1
14	CONFIG2
15	AUX CH (p)
16	אדמה
17	AUX CH(n)
18	זיהוי Hot Plug
19	חזרה
20	DP_PWR

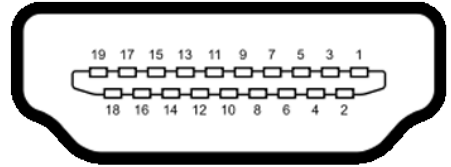


## יציאת DP



מספר פין	צד 20 פינים של כבל האותות המחובר
1	ML0(p)
2	אדמה
3	ML0(n)
4	ML1(p)
5	אדמה
6	ML1(n)
7	ML2(p)
8	אדמה
9	ML2(n)
10	ML3(p)
11	אדמה
12	ML3(n)
13	CONFIG1
14	CONFIG2
15	AUX CH (p)
16	אדמה
17	AUX CH (n)
18	זיהוי Hot Plug
19	חזרה
20	DP_PWR

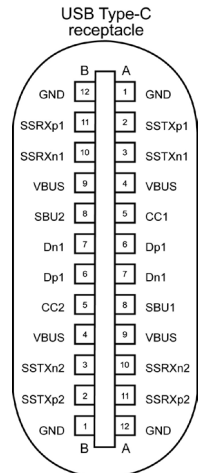




מספר פין	צד 19 פינים של כבל האותות המחובר
1	TMDS DATA 2+
2	TMDS DATA 2 SHIELD
3	TMDS DATA 2-
4	TMDS DATA 1+
5	TMDS DATA 1 SHIELD
6	TMDS DATA 1-
7	TMDS DATA 0+
8	TMDS DATA 0 SHIELD
9	TMDS DATA 0-
10	TMDS CLOCK+
11	TMDS CLOCK SHIELD
12	TMDS CLOCK-
13	CEC
14	שמור (רישכמב (N.C. רומש)
15	DDC CLOCK (SCL)
16	DDC DATA (SDA)
17	הארקת CEC/DDC
18	+5 V POWER
19	זיהוי תקע פעיל



## מחבר USB Type-C




typically connected to a charger through a Type-C cable

Signal	Pin	Signal	Pin
GND	<b>B12</b>	GND	<b>A1</b>
SSTXp1	<b>B11</b>	SSTXp1	<b>A2</b>
SSTXn1	<b>B10</b>	SSTXn1	<b>A3</b>
VBUS	<b>B9</b>	VBUS	<b>A4</b>
CC1	<b>B8</b>	CC1	<b>A5</b>
Dp1	<b>B7</b>	Dp1	<b>A6</b>
Dn1	<b>B6</b>	Dn1	<b>A7</b>
SBU1	<b>B5</b>	SBU1	<b>A8</b>
VBUS	<b>B4</b>	VBUS	<b>A9</b>
SSRXn2	<b>B3</b>	SSRXn2	<b>A10</b>
SSRXp2	<b>B2</b>	SSRXp2	<b>A11</b>
GND	<b>B1</b>	GND	<b>A12</b>



## אפיק טורי אוניברסלי (USB)

בסעיף זה תקבל פרטים אודות יציאות ה-USB הזמינות בצג. בסעיף זה תקבל פרטים אודות יציאות ה-USB הזמינות בצג.

**הערה:** עד 2 A בכניסת USB (היציאה עם סמל הסוללה)  בהתקנים התואמים לתקן Battery Charging Rev. 1.2; עד 0.9 A בכניסות USB אחרות.

במחשב שברשותך ישנן יציאות ה-USB הבאות:

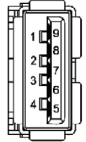
- 4 לחיבור להתקנים - 2 בכל צד, 2 בחלק התחתון

חיבור לטעינת חשמל - החיבורים בעלי סמל הסוללה  תומכים בטעינת חשמל מהירה אם ההתקן תואם ל-BC 1.2.

**הערה:** מחברי ה-USB של הצג עובדים רק כשהצג פועל או נמצא במצב חיסכון בחשמל. במצב חיסכון בחשמל, אם כבל ה-USB (Type-C ל-Type-C) מחובר, מחברי ה-USB יכולים לעבוד כרגיל. אחרת, יש לפעול לפי הגדרת תפריט המסך לגבי USB - אם ההגדרה היא "On During Standby" (פעיל במצב המתנה), USB עובד כרגיל; אחרת, ה-USB מושבת. אם אתה מכבה את הצג ומפעיל אותו מחדש, ייתכן שיידרשו לפריטי הציוד ההיקפי כמה שניות לחזור לפעילות תקינה.

מהירות העברה	קצב העברת נתונים	צריכת חשמל מרבית (כל יציאה)
SuperSpeed	5 Gbps	4.5 W
Hi-Speed	480 Mbps	2.5 W
Full speed	12 Mbps	2.5 W

## יציאת USB downstream



מספר פין	שם האות
1	VBUS
2	D-
3	D+
4	GND
5	StdA_SSRX-
6	StdA_SSRX+
7	GND_DRAIN
8	StdA_SSTX-
9	StdA_SSTX+
מעטפת	סיכוך



## Plug-and-Play

תוכל להתקין את הצג בכל מערכת תואמת "הכנס הפעל". הצג יספק למחשב באופן אוטומטי את נתוני זיהוי התצוגה המורחב (EDID) תוך שימוש בפרוטוקולי ערוץ נתוני תצוגה (DDC), ויאפשר למערכת להגדיר את עצמה ולמטב את הגדרות הצג. ברוב המקרים, התקנת הצג תתבצע אוטומטית; ניתן לבחור הגדרות שונות לפי הצורך. לפרטים נוספים אודות שינוי הגדרות הצג, ראה [הפעלת הצג](#).

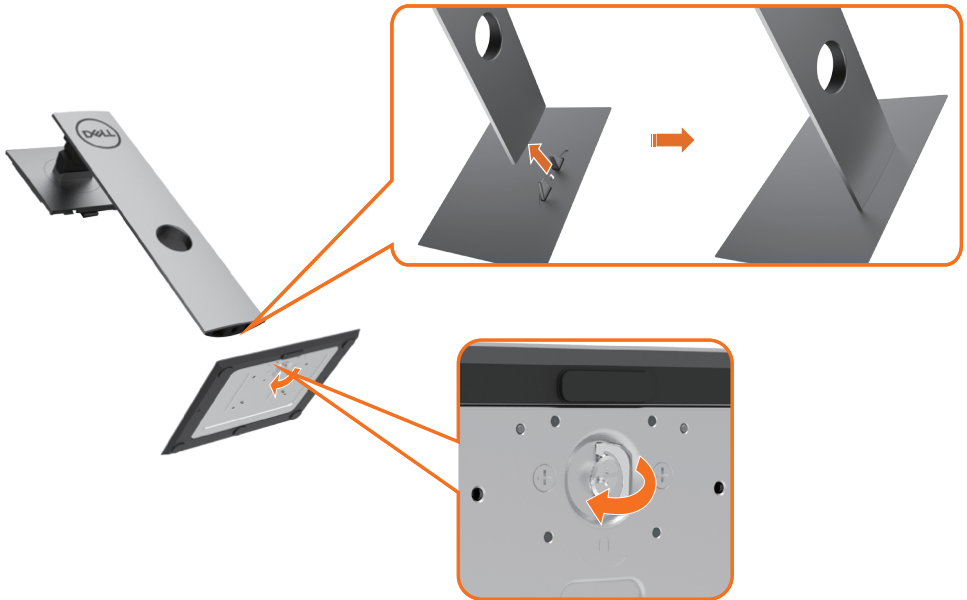
## מדיניות איכות ופיקסלים בצג LCD

פעמים רבות במהלך הייצור של צג LCD פיקסל אחד או יותר מתקבעים במצב שאינו ניתן לשינוי. קשה להבחין בפיקסלים הללו והם אינם משפיעים על האיכות או על היכולת להשתמש בתצוגה. למידע נוסף על מדיניות הפיקסלים של Dell, גלוש לאתר התמיכה של Dell בכתובת: [www.dell.com/support/monitors](http://www.dell.com/support/monitors).



## חיבור המעמד

- הערה:** המגבה למעמד ובסיס המעמד אינם מחוברים כשהמסך נשלח מהמפעל.
- הערה:** התהליך המוסבר בהמשך מתאים למעמד הרגיל. אם רכשת מעמד אחר, עיין במסמכים שצורפו למעמד שקנית כדי להבין כיצד להתקינו.
- זהירות:** הנח את המסך על גבי משטח ישר, נקי ורך כדי למנוע שריטות למשטח התצוגה.

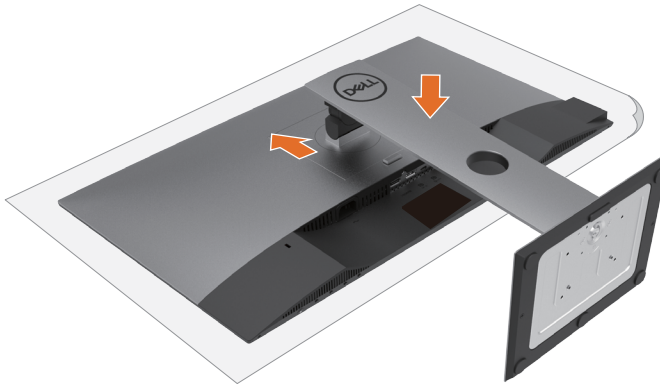
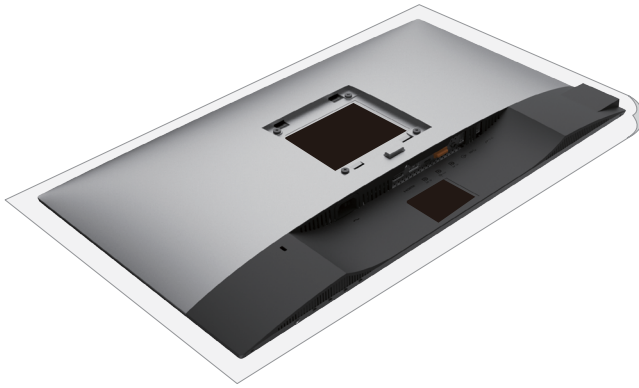


לחיבור מעמד הצג:

- 1 יישר את הפינים של בסיס המעמד מול החריצים התואמים במעמד.
- 2 הכנס את הפינים של בסיס המעמד אל תוך החריצים במעמד.
- 3 הרם את הידית המתברגת וסובב את הבורג בכיוון השעון.
- 4 אחרי הידוק הבורג עד הסוף, קפל את הידית המתברגת אל תוך החריץ.







- 1 הוצא את כיסויי המגן של הצג והנח את הצג עם הפנים כלפי מטה.
- 2 הכנס את שתי הלשוניות שבחלק העליון של המעמד לחריצים שבגב הצג.
- 3 לחץ מטה על המעמד עד שיגיע למקומו בנקישה.

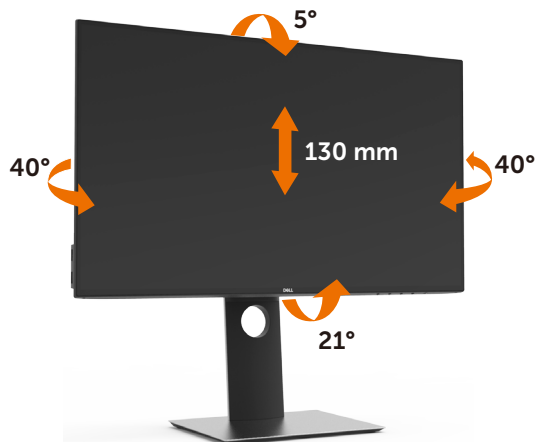


# שימוש במתקן ההטיה, במעמד המסתובב ובתוספת האנכית

**הערה:** מוצר זה מיועד לשימוש עבור צג עם מעמד. במידה ורכשת מעמד אחר, עיין במדריך ההתקנה שלו לקבלת הוראות התקנה.

## תיכנא הסירפ, דמעמב, היטה

כאשר המעמד מחובר אל הצג, תוכל להטות את הצג לקבלת זווית הצפייה הנוחה ביותר.





**הערה:** המעמד מגיע נפרד מהצג.

## גצה בוביס

לפני שתסובב את הצג, עליו להיות פרוס לגמרי אנכית ומוטה למעלה כדי שלא לפגוע בתחתית הצג.




 **הערה:** כדי לסובב את התצוגה (רוחבית לעומת אנכית) עם מחשב Dell שברשותך, עליך להשתמש במנהל התקן גרפיקה מעודכן שאינו כלול בחבילת הצג. להורדת מנהל התקן הגרפי, בקר בכתובת [www.dell.com/support](http://www.dell.com/support), עבור לאזור ההורדה (Download) בחלק Video Drivers (מנהלי כרטיס מסך) להורדת מנהל התקן העדכני.

 **הערה:** במצב Portrait View, ייתכן שהביצועים ייפגעו כאשר תשתמש ביישומים גרפיים כבדים (כגון משחקים תלת ממדיים).

## כיוון הגדרות הסיבוב של התצוגה

לאחר שסובבת את הצג, עליך לבצע את הפעולות שבהמשך כדי לכוון את הגדרות סיבוב התצוגה (Rotation Display Settings) של המערכת.


 **הערה:** אם אתה משתמש בצג עם מחשב שאינו מתוצרת Dell, עליך לבקר בדף מנהלי ההתקנים הגראפיים באתר היצרן לקבלת מידע אודות סיבוב התצוגה במערכת ההפעלה.

### כדי לכוון את הגדרות הסיבוב של התצוגה:

- 1 לחץ לחיצה ימנית בשולחן העבודה ובחר באפשרות מאפיינים.
- 2 עבור לכרטיסיה הגדרות ובחר מתקדם.
- 3 אם מותקן במחשב כרטיס מסך מסוג AMD, עבור לכרטיסייה Rotation (סיבוב) וקבע

את זווית הסיבוב המועדפת.

- 4 אם מותקן במחשב כרטיס מסך מסוג nVidia עבור לכרטיסייה nVidia, בחר באפשרות NVRotate מהעמודה השמאלית ולאחר מכן קבע את זווית הסיבוב המועדפת.
- 5 אם מותקן במחשב כרטיס מסך מסוג Intel, עבור לכרטיסייה Intel®, בחר באפשרות Graphic Properties (מאפייני גרפיקה), עבור לכרטיסייה Rotation (סיבוב), ולאחר מכן קבע את זווית הסיבוב המועדפת.

 **הערה:** אם אפשרות הסיבוב אינה מוצגת או שאינה פועלת כשורה, בקר באתר [www.dell.com/support](http://www.dell.com/support) והורד את מנהל התקן המעודכן עבור כרטיס המסך שברשותך.



## חיבור הצג

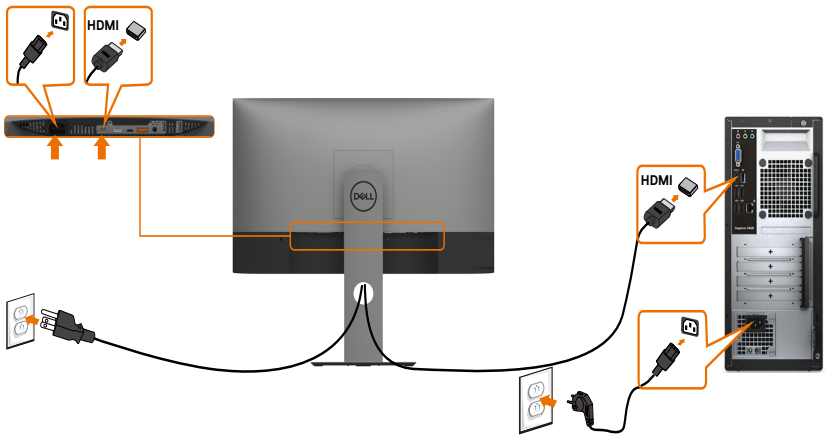
⚠ אזהרה: לפני שתחיל ביצוע הפעולות המתוארות בסעיף זה, פעל לפי הוראות הבטיחות.

לחיבור הצג אל המחשב:

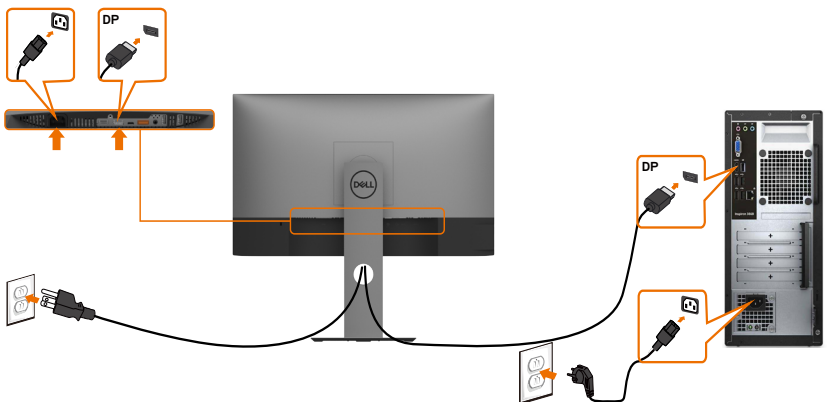
- 1 כבה את המחשב.
- 2 חבר כבל שימוש ב-Type-C/ DP מהמסך למחשב.
- 3 הדלק את המסך.
- 4 בחר את מקור התמונה הנכון בתפריט של Monitor OSD והדלק את המחשב.

**הערה:** הגדרת ברירת המחדל של **U2419HC/U2719DC** היא DP 1.4. כרטיס מסך DP 1.1 עלול להציג תמונה מעוותת. לשינוי הגדרת ברירת המחדל עיין בחלק "בעיות ספציפיות למוצר - אין תמונה כשמתמשים בחיבור DP למחשב".

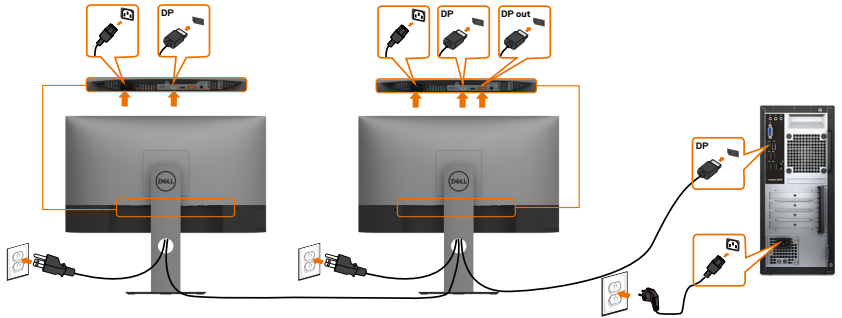
## חיבור כבל HDMI (אופציונלית)



## חיבור כבל DP



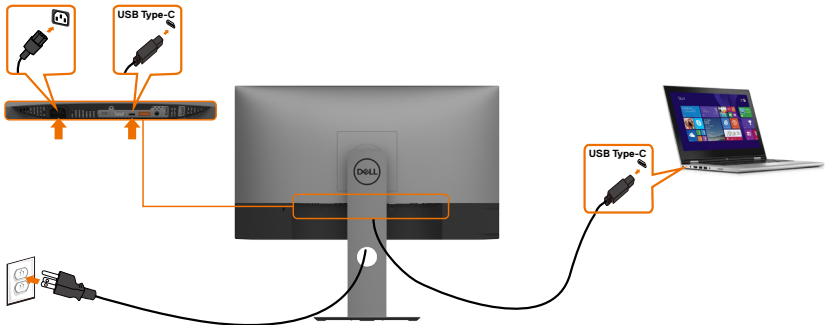
## חיבור הצג לשימוש בתכונה DP Multi-Stream Transport (MST)



**הערה:** תומך בתכונה DP MST. לשימוש בתכונה זו, נדרש מחשב עם כרטיס מסך תואם DP1.2 אשר תומך ב-MST.

**הערה:** הוצא את פקק הגומי כדי להשתמש בחיבור DP.

## חיבור כבל שימוש ב-Type-C

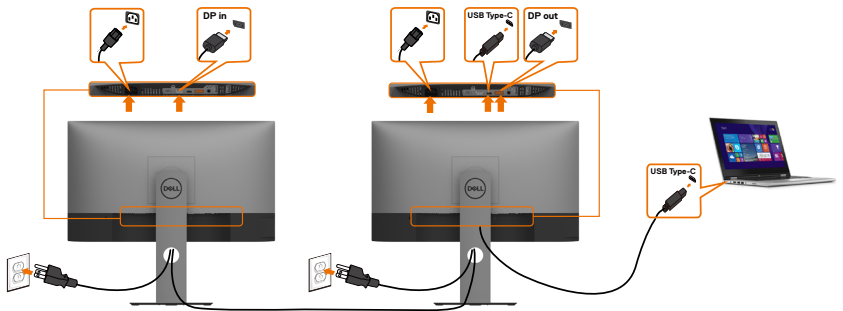


יצאת USB Type-C בצג:

- מתאימה לשימוש הן כ-USB Type-C והן כ-DisplayPort 1.4.
  - תומכת באספקת חשמל בטכנולוגיית USB, עם פרופילים של עד 65 W.
- הערה:** ללא תלות בדרישת החשמל/צריכת החשמל בפועל של המחשב הנייד, או במפלט המתח הנותר בסוללה, צג Dell U2419HC/U2719DC נועד לספק למחשב הנייד מתח של עד 65 W.

מתח טעינה מרבי	מתח נקוב (במחשבים ניידים המצוידים עם USB Type-C ב-PowerDelivery)
45 W	45 W
65 W	65 W
לא נתמך	90 W
לא נתמך	130 W

## חיבור הצג לפונקציית USB-C Multi-Stream Transport (MST)



- הערה:** המספר המרבי הנתמך של U2719DC דרך MST תלוי ברוחב הפס של מקור ה-USB-C. עיין בסעיף "בעיות ספציפיות-למוצר – לא מוצגת תמונה בעת שימוש ב-USB-C MST".
- הערה:** הוצא את פקק הגומי כדי להשתמש בחיבור DP.





לאחר חיבור כל הכבלים הנחוצים אל הצג ואל המחשב, (לחיבור הכבלים, ראה חיבור הצג) סדר את הכבלים כפי שמוצג למעלה.

## הסרת מעמד המסך

**זהירות:** ודא שהצג מונח על משטח נקי ורך כדי שלא לשרוט את תצוגת ה-LCD במהלך הסרת המעמד.

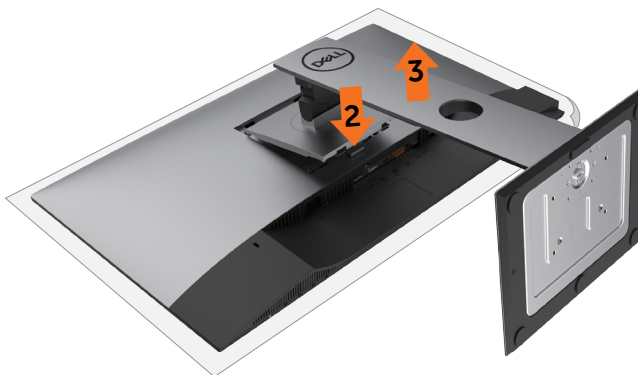


**הערה:** התהליך המוסבר בהמשך מתאים למעמד הרגיל. אם רכשת מעמד אחר, עיין במסמכים שצורפו למעמד שקנית כדי להבין כיצד להתקינו.



להסרת המעמד:

- 1 הנח את המסך על גבי מטלית רכה או כרית.
- 2 לחץ והחזק את לחצן השחרור של המעמד.
- 3 הרים את המעמד והרחק אותו מהצג.



## התקנה על הקיר (אופציונלית)



**הערה:** השתמש בבורגי M4 x 10 מ"מ כדי לחבר את המסך לערכת החיבור לקיר.

עיין בהוראות שצורפו לערכת החיבור לקיר תואמת VESA.


- 1 הנח את הצג על מטלית רכה, על כרית או על שולחן שטוח ויציב.
- 2 הסר את המעמד.
- 3 השתמש במברג עם ראש פיליפס כדי להוציא את ארבעת הברגים שמהדקים את מכסה הפלסטיק.
- 4 חבר את תושבת ההתקנה מערכת ההתקנה על הקיר לצג.
- 5 התקן את הצג על הקיר לפי ההוראות המצורפות לערכת ההתקנה של הקיר.

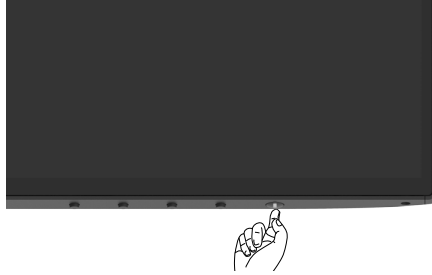
**הערה:** לשימוש רק עם לוחית תלייה מאושרת UL או CSA או GS עם יכולת תמיכה במשקל/עומס מינימלי של 3.37 ק"ג (U2419HC) / של 4.19 ק"ג (U2719DC).





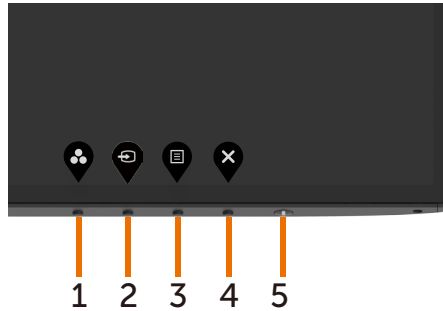
## הפעלת המסך






לחץ  כדי להפעיל את הצג.



## שימוש בלחצני הלוח הקדמי

השתמש בלחצני הבקרה בקצה התחתון של הצג לכוונן מאפייני התמונה המוצגת. כשאתה משתמש בלחצנים לכוונן הבקרים, תפריט מסך מציג את הערכים המספריים של המאפיינים לשיקוף השינוי.

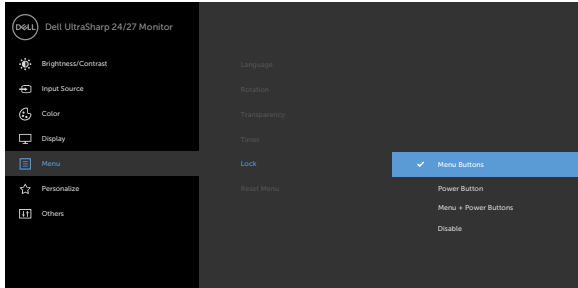


תיאור	לחצנים בלוח-הקדמי
לחץ על לחצן זה כדי לבחור מתוך רשימה של מצבי צבעים מוגדרים מראש.	<p>1</p>  <p>מקש קיצור: <b>Preset Modes</b> (מצבים מוגדרים מראש)</p>
לחץ על לחצן זה כדי לבחור מתוך רשימה של מקורות.	<p>2</p>  <p>מקש קיצור: מקור אות כניסה</p>
השתמש בלחצן Menu (תפריט) כדי להפעיל את בתצוגה במסך, ובחר את OSD Menu (תפריט התצוגה במסך). ראה סעיף גישה למערכת התפריטים.	<p>3</p>  <p>Menu (תפריט)</p>
לחץ על לחצן זה כדי לחזור לתפריט הראשי או כדי לצאת מתפריט המסך.	<p>4</p>  <p>Exit (יציאה)</p>
לחץ על Power (הפעלה) כדי להדליק ולכבות את הצג. נורית החיווי הלבנה מציינת שהצג דולק ומתפקד בצורה מלאה. נורית חיווי לבנה מהבהבת מציינת מצב חיסכון בחשמל DPMS.	<p>5</p>  <p>Power (הפעלה - עם נורית חיווי)</p>

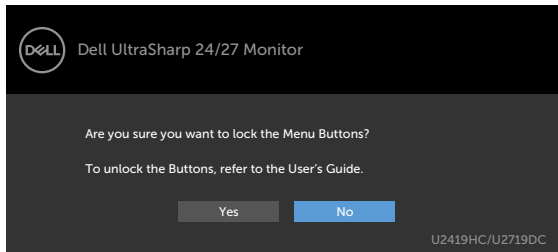


# שימוש בפונקציה OSD Lock (נעילת תפריט המסך)


כשלחצני הבקרה בצג נעולים, באפשרותך למנוע מאנשים להשתמש בהם. זה גם מונע הפעלה לא מכוונת במערך של כמה צגים שניצבים זה לצד זה.








1. תופיע ההודעה הבאה:



2. בחר Yes (כן) לנעילת הלחצנים. הטבלה הבאה מתארת את סמלי הבקרים:

תיאור	אפשרויות
השתמש בסמל זה לנעילת הפונקציה של תפריט המסך.	1  נעילת לחצני התפריט
השתמש בסמל זה לנעילת לחצן ההפעלה/כיבוי למניעת כיבוי.	2  נעילת לחצן ההפעלה
השתמש בסמל זה לנעילת תפריט המסך ולחצן ההפעלה/כיבוי למניעת כיבוי.	3  נעילת לחצני התפריט ולחצן ההפעלה

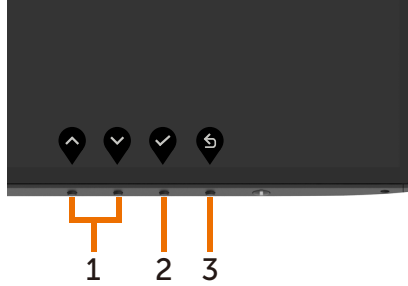


אפשרויות	תיאור
4	השתמש בסמל זה להפעלת כלי האבחון המובנה. לקבלת פרטים, ראה <a href="#">כלי אבחון מובנה</a> .
 <b>כלי אבחון מובנה</b>	
3. לחץ על  במשך 4 שניות. הטבלה הבאה מתארת את סמלי הבקרים:	
אפשרויות	תיאור
1	השתמש בסמל זה לביטול הנעילה של תפריט המסך ממצב כבוי.
 <b>נעילת לחצני התפריט</b>	
2	השתמש בסמל זה לביטול הנעילה של לחצן ההפעלה ממצב כבוי.
 <b>נעילת לחצן ההפעלה</b>	
3	השתמש בסמל זה לביטול הנעילה של תפריט המסך ולחצן ההפעלה ממצב כבוי.
 <b>נעילת לחצני התפריט ולחצן ההפעלה</b>	



## הקדמי -לחצנים בלוח

לחץ על המקשים שבחזית הצג כדי לשנות את הגדרות התמונה.




לחצנים בלוח הקדמי	תיאור
1	לחץ למעלה (הגדלה) ולמטה (הקטנה) כדי לקבוע את ערכי הפריטים המופיעים בתפריט המסך.
2	לחץ על <b>OK</b> (אישור) כדי לאשר את הבחירות שעשית.
3	לחץ על <b>Back</b> (הקודם) כדי לחזור לתפריט הקודם.

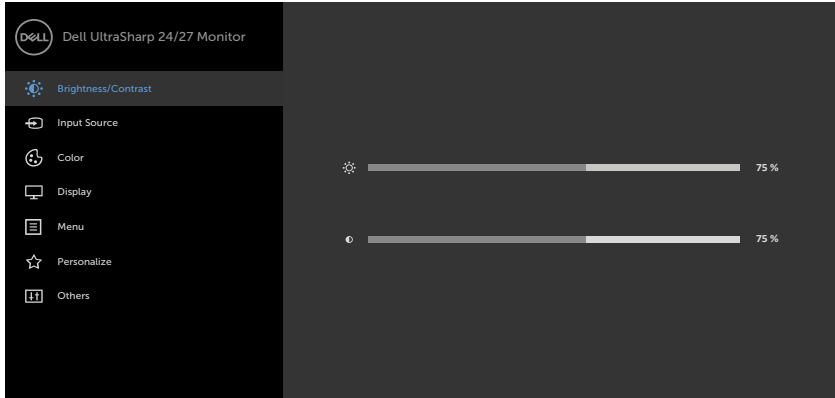


# שימוש בתפריט המסך (OSD)

## גישה למערכת התפריטים

**הערה:** כל שינוי שתבצע בתפריט המסך יישמר אוטומטית אם תעבור אל תפריט אחר, אם תצא מהתפריט או אם תמתין עד שתפריט המסך ייעלם.

1 לחץ  כדי לפתוח את תפריט המסך וכדי להציג את התפריט הראשי.




2 לחץ על הלחצנים  ו- כדי לעבור בין האפשרויות. כשאתה עובר בין הסמלים, שם האפשרות הנוכחית מסומן.

3 לחץ פעם אחת על  או על  או על  כדי להפעיל את האפשרות המסומנת.

4 לחץ על  ועל  כדי לבחור בפרמטר הרצוי.

5 לחץ  כדי לעבור לסרגל הגלילה, ולאחר מכן לחץ  או  בהתאם לחיוויים שבמסך, כדי לבצע את השינויים הרצויים.

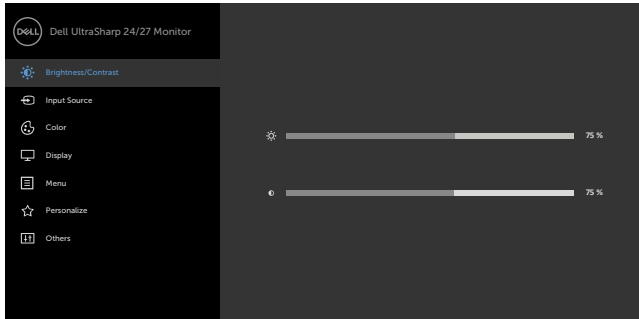
6 לחץ על  לחזרה לתפריט הקודם או על  לאישור ולחזרה לתפריט הקודם.







**Brightness/  
Contrast**  
(בהירות/ניגודיות)

השתמש בתפריט זה כדי להפעיל את כוונן ה-Brightness/Contrast-  
(בהירות/ניגודיות).





**בהירות** מכוון את בהיקות התאורה האחורית.  
(מינימום 0; מקסימום 100).

לחץ  כדי להגביר את הבהירות.

לחץ  כדי להחליש את הבהירות.

**Brightness**  
(בהירות)

כוון תחילה את **Brightness** (בהירות) ולאחר מכן כוון את **Contrast**  
(ניגודיות) רק אם יש צורך בכוונן נוסף.

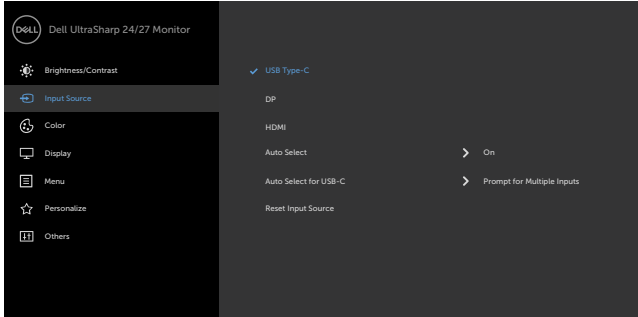
לחץ  כדי להגביר את הבהירות הניגודיות או  כדי להחליש את  
הניגודיות (בין 0 ל-100).  
הגדרת הניגודיות משנה את היחס בין האזורים הכהים לבהירים בתצוגה.

**Contrast**  
(ניגודיות)




Input Source  
(מקור כניסה)

בתפריט **Input Source (אות מקור)** תוכל לבחור בין כניסות וידאו שונות שמחוברות לצג.

שימוש  
ב-Type-C

בחר בכניסת **שימוש ב-Type-C** אם אתה משתמש במחב שימוש ב-Type-C.

לחץ על  כדי לבחור במקור כניסה שימוש ב-Type-C.


## DP

בחר בכניסת **DP** אם אתה משתמש במחב DP (DisplayPort).


לחץ על  כדי לבחור במקור כניסה DP.

## HDMI

בחר בכניסת **HDMI** אם אתה משתמש במחבר HDMI.

לחץ על  כדי לבחור במקור כניסה HDMI.

Auto Select  
(בחירה  
אוטומטית)

השתמש בסמל  כדי לבחור באפשרות 'בחירה אוטומטית'. הצג יסרוק ויחפש מקורות קלט זמינים.

Auto Select  
for USB-C  
(בחירה  
אוטומטית עבור  
USB-C)

מאפשר לך להגדיר את Auto Select for USB Type-C (בחירה אוטומטית עבור USB-C) לערך:

**Prompt for Multiple Inputs (שאל עבור מקורות קלט מרובים):**

תמיד הצג את ההודעה Input Source Switch to USB Type-C Video (עבור לקלט וידאו USB Type-C) כדי שהמשתמש יבחר אם לעבור או לא

• **Yes (כן):** אם USB Type-C מחובר, הצג תמיד עובר לווידיאו USB Type-C מבלי לשאול.

• **No (לא):** הצג לא עובר באופן אוטומטי לווידיאו USB Type-C ממקור קלט זמין אחר.

Reset Input  
Source  
(מקור כניסה)

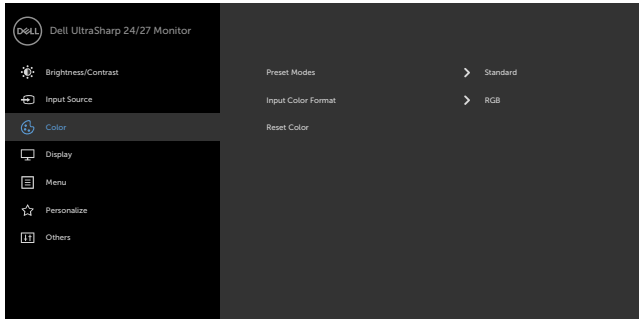
איפוס **מקור כניסה** של הצג להגדרות ברירת המחדל.





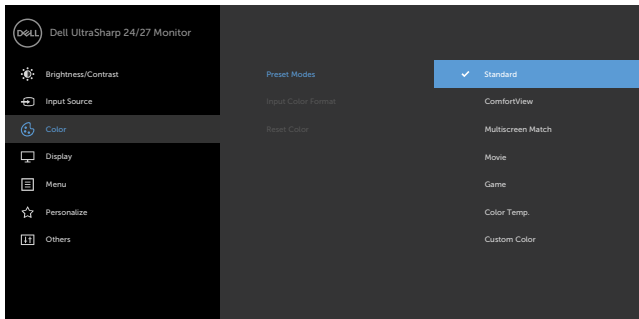


השתמש בתפריט 'צבע' כדי להתאים את מצב הגדרת הצבע של המסך.





כאשר תבחרו במצבים מוגדרים מראש, תוכלו לבחור במצב רגיל, צפייה נוחה, התאמה בריבוי צגים, סרט, משחק, תבנית צבע או התאם צבע מהרשימה.

**Preset Mode**  
(מצב הגדרות  
קבועות מראש)



- **Standard (רגיל):** הגדרת ברירת המחדל לצבעים. זוהי ברירת המחדל המוגדרת מראש.
- **ComfortView:** מפחית את רמת באור הכחול שנפלט מהמסך כדי להפוך את הצפייה לנוחה יותר לעיניים.
- **הערה:** להפחתת הסכנה לאימוץ העיניים וכאבי צוואר/זרוע/גב/כתפיים כתוצאה מהשימוש בצג לפרקי זמן ממושכים, אנו מציעים:
  - להציב את הצג בערך 20 עד 28 אינץ' (50 - 70 ס"מ) מהעיניים.
  - למצמץ באופן תכוף כדי ללחלח או להרטיב את העיניים בעת עבודה עם הצג.
  - לקחת הפסקות תכופות למשך 20 דקות מדי שתיים.
  - להביט לכיוון אחר למרחק של 20 רגל למשך 20 שניות במהלך ההפסקות.

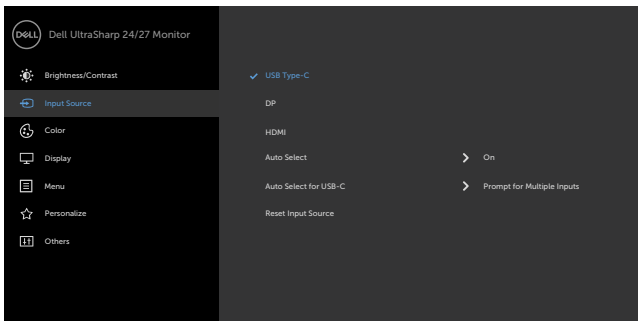


- לבצע מתיחות להפגת מתח בצוואר/זרוע/גב/כתפיים במהלך ההפסקות.
- **התאמה בריבוי צגים (Multiscreen Match):** פונקציה שמאפשרת התאמת צבעים בצגים מרובים.
- **Movie (סרט):** אידיאלי לסרטים.
- **Game (משחק):** אידיאלי למשחקים.
- **Color Temp. (טמפרטורת צבעים):** המסך נראה חם יותר עם גוון אדום/צהוב כשהמחונן ב-5,000K או קריר יותר עם גוון כחול כשהמחונן ב-10,000K.
- **Custom Color (צבע מותאם אישית):** מאפשר להגדיר ידנית את הגדרות הצבעים. לחץ על  ועל  כדי לכוון את ערכי Red (אדום), Green (ירוק) ו-Blue (כחול) וליצור מצב צבע מוגדר מראש משלך.



מאפשר להגדיר את מצב כניסת הווידאו ל:

- **RGB:** בחר באפשרות זו אם הצג מחובר למחשב (או לנגן DVD) באמצעות כבל שימוש ב-Type-C, DP.
- **YPbPr:** בחר באפשרות זו אם נגן ה-DVD תומך ביציאת YPbPr בלבד.



**Input Color  
Format  
(תבנית צבע  
כניסה)**



**Hue (גוון)**

- בדרך זו ניתן לכוון את צבעו של גוון העור הרצוי. לחץ  או  לשינוי הגוון מ-'0' עד '100'.
- **שיים לב:** כיוון הגוון (Hue) זמין אך ורק עבור המצבים **Movie (סרט)** ו**Game (משחק)**.

**Saturation  
(רוויה)**

- תכונה זו קובעת את הרוויה בתמונת הווידאו. לחץ  או  לשינוי הרוויה מ-'0' עד '100'.
- **שיים לב:** כיוון הרוויה (Saturation) זמין אך ורק עבור המצבים **Movie (סרט)** ו**Game (משחק)**.

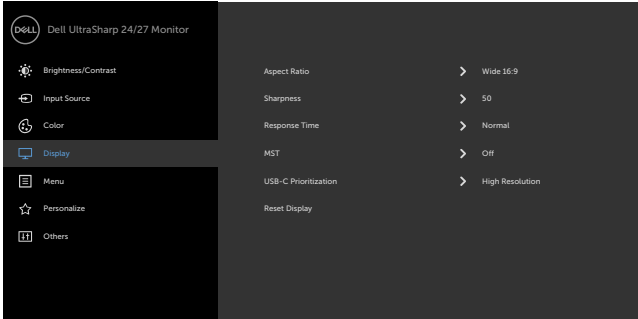
איפוס הגדרות הצבעים של הצג להגדרות ברירת המחדל.

**Reset Color  
גדרות  
(איפוס  
צבעים)**





השתמש בתפריט **Display Settings** (הגדרות תצוגה) לכוונן התמונה.



**Aspect Ratio**  
(יחס גובה-רוחב)

כיוון יחס הגובה-רוחב של התמונה של - **16:9 (Wide 16:9 רחב)**, שינוי גודל אוטומטי, **4:3** או **1:1**.

**Sharpness**  
(חדות)

משווה לתמונה מראה חד או רך יותר. לחץ על או על לכוונן החדות מ-'0' עד '100'.

**זמן תגובה**

הגדרת **זמן התגובה ל-רגיל** או **מהיר**.

**MST**

DP Multi Stream Transport - הגדרה ל-ON מפעילה את MST (פלט DP), הגדרה ל-OFF משבית את הפונקציה MST. **הערה:** כאשר מחוברים כבל לכניסת DP/USB Type-C (upstream) וכבל ליציאת DP (downstream), הצג יגדיר את MST למצב ON (מופעל) באופן אוטומטי; פעולה זו תבצע רק לאחר שימוש באפשרות Factory Reset (איפוס להגדרות היצרן) או Display Reset (איפוס הצג).

**USB-C Prioritization**  
(תעדוף USB-C U2719DC) (בלבד)

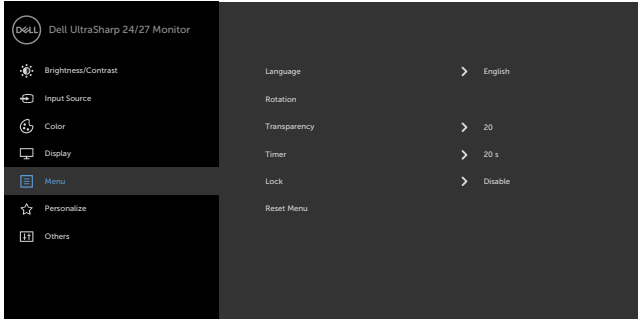
**High Resolution (רזולוציה גבוהה):** ההגדרה High Resolution (רזולוציה גבוהה) יכולה להתאים עבור שני צגים עם רזולוציה של 2560 x 1440. **הערה:** ההגדרה High Resolution (רזולוציה גבוהה) זמינה רק עבור MST ON. זוהי הגדרת ברירת המחדל. DP ב-4 נתיבים בלבד עבור קלט USB 2.0, לא USB 3.0. **High data speed (מהירות נתונים גבוהה):** מהירות נתונים גבוהה עבור DP USB3.0 ב-2 נתיבים.

**Reset Display**  
(איפוס הגדרות התצוגה)

מחזיר את הגדרות התצוגה לברירת המחדל.



בחר באפשרות זו כדי לכוון את הגדרות תפריט התצוגה, כגון שפת תפריט התצוגה, משך הזמן שהתפריט מוצג במסך וכיוצ"ב.



### Language (שפה)

בחר בשפת תפריט המסך מתוך שמונה אפשרויות. Brazilian Portuguese, German, French, Spanish, English, Japanese, Russian, Simplified Chinese, או אנגלית, ספרדית, צרפתית, גרמנית, פורטוגזית (ברזיל), רוסית, סינית מפושטת או יפנית.

### סיבוב

סיבוב התצוגה במסך ב-0/90/180/270 מעלות.

תוכל לכוון את התפריט על פי סיבוב התצוגה.

### Transparency (שקיפות)

בחר באפשרות זו כדי לשנות את רמת השקיפות של התפריט באמצעות הלחצנים ו- (מינ' 0 / מקס' 100).

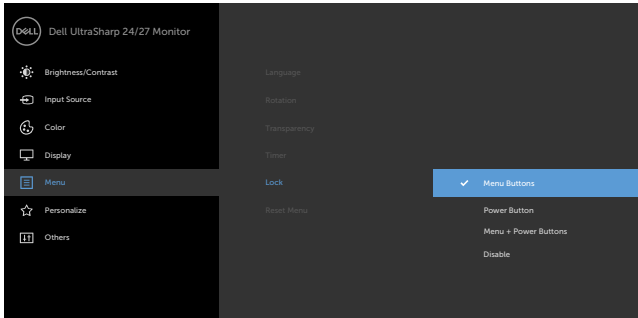
### Timer (קוצב זמן)

**זמן הצגת תפריט מסך:** קובע את משך הזמן בו תפריט המסך יישאר פעיל לאחר לחיצה על לחצן.

לחץ או כדי להזיז את המחווון בצעדים של 1 שניות, מ-5 ועד 60 שניות.

לשליטה בגישת המשתמשים לאפשרויות הכוונן. הלחצנים נעולים.

Lock (נעילה)

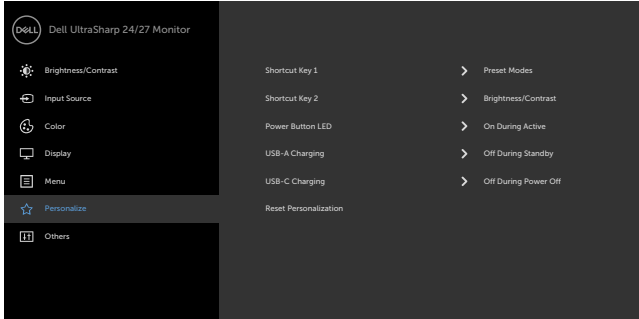


- **Menu Buttons (לחצני התפריט):** דרך תפריט המסך לנעילת לחצני התפריט.
- **Power Button (לחצן ההפעלה):** דרך תפריט המסך לנעילת לחצן ההפעלה.
- **Menu + Power Buttons (לחצן התפריט + לחצן ההפעלה):** דרך תפריט המסך לנעילת כל לחצני התפריט וההפעלה.
- **Disable (השבתה):** לחץ במשך 4 שניות על הלחצן שמשמאל ללחצן ההפעלה.

שחזור הגדרות התפריט לברירת המחדל.

**Reset Menu**  
(איפוס הגדרות  
תפריטים)





Personalize  
(התאמה אישית)



בחר מבין האפשרויות **Preset Modes** (מצבים מתוכנתים), **Brightness/Contrast** (בהירות/ניגודיות), **Input Source** (מקור קלט), **Aspect Ratio** (יחס גובה-רוחב), **Rotation** (סיבוב) להגדרה עבור קיצור המקשים 1.

מקש קיצור 1

בחר מבין האפשרויות **Preset Modes** (מצבים מתוכנתים), **Brightness/Contrast** (בהירות/ניגודיות), **Input Source** (מקור קלט), **Aspect Ratio** (יחס גובה-רוחב), **Rotation** (סיבוב) להגדרה עבור קיצור המקשים 2.

מקש קיצור 2

מאפשר קביעה של מצב נורית ההפעלה לחיסכון באנרגיה.

נורית לחצן הפעלה

אפשרות זו מאפשרת לך להפעיל או להשבית את הפונקציה לטעינה עם USB Type-A (יציאות Downstream) כשהצג נמצא במצב המתנה. הערה: אפשרות זו זמינה רק כאשר אין כבל USB Type-C (יציאת Upstream) מחובר. אם מחובר כבל USB Type-C, האפשרות USB-A Charging (טעינה) פועלת בהתאם למצב ההפעלה של המארז ולא ניתן לגשת אליה.

USB-A Charging (טעינה עם USB-A)

הערה: בגרסאות קודמות של קושחת הצג, אפשרות זו נקראה "USB".

אפשרות זו מאפשרת לך להפעיל או להשבית את הפונקציה לטעינה קבועה עם USB Type-C כשהצג כבוי.

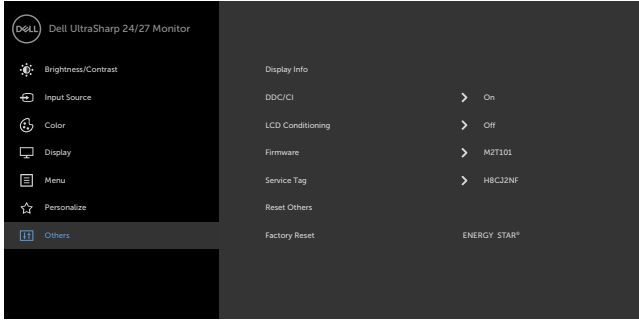
USB-C Charging (טעינה עם USB-C)

הערה: אפשרות זו זמינה רק בגרסאות החדשות של קושחת הצג. לקבלת מידע לפתרון בעיות, ראה **טעינה קבועה עם USB Type-C**.

מחזיר את הגדרות מקשי הקיצור לברירת המחדל.

אפס התאמה אישית





בחר באפשרות זו כדי לשנות את הגדרות תפריט המסך, כגון **DDC/CI**, ו**LCD conditioning**, וכדומה.

הצגת ההגדרות הנוכחיות של הצג.

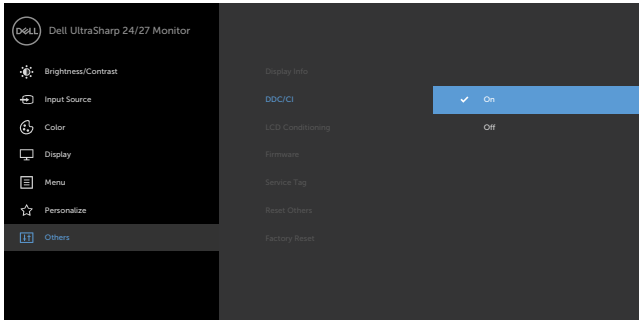
**Display Info**  
(פרטי תצוגה)

**DDC/CI**

**DDC/CI** (Display Data Channel/Command Interface) מאפשר לכוון את הגדרות הצג באמצעות תוכנה במחשב.

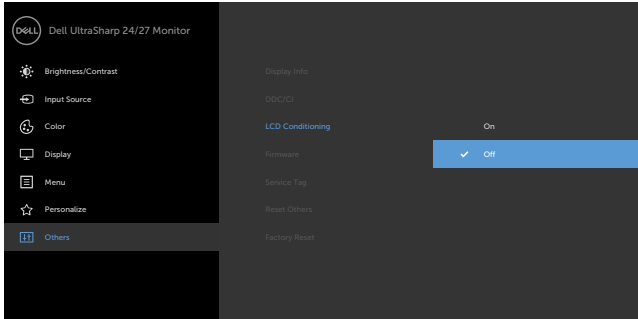
בחר ב-"כיבוי" כדי לכבות תכונה זו.

לקבלת חוויית משתמש מיטבית ולשיפור ביצועי הצג, הפוך את התכונה לזמינה.



מסייע למנוע מקרים של צריבת תמונה קלה. כתלות ברמת הצריבה, ייתכן שפעולת התוכנית תימשך זמן מה. בחר ב-"הפעלה" כדי להתחיל את התהליך.

**LCD  
Conditioning**  
(תיקון צריבת  
תמונה)



## קושחה

גרסת קושחה.

## תג שירות

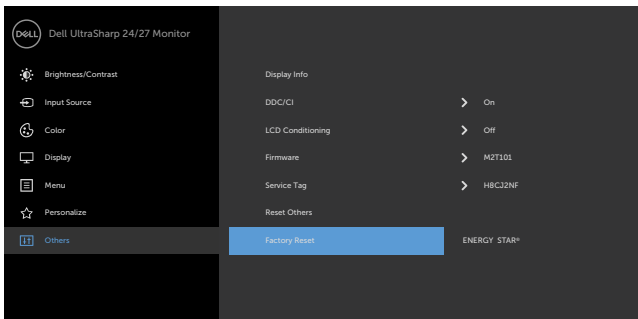
להצגת תג השירות. תג השירות הוא מזהה אלפנומרי ייחודי שמאפשר ל-Dell לזהות את מפרטי המוצר ולגשת לפרטי האחריות. הערה: תג השירות גם מודפס על תוויית הממוקמת בבסיס המעמד.

**Reset Others**  
(איפוס הגדרות  
נוספות)

משחזר הגדרות נוספות, כגון DDC/CI, לברירת המחדל.

**Factory  
Reset**  
(איפוס  
להגדרות  
ברירת המחדל)

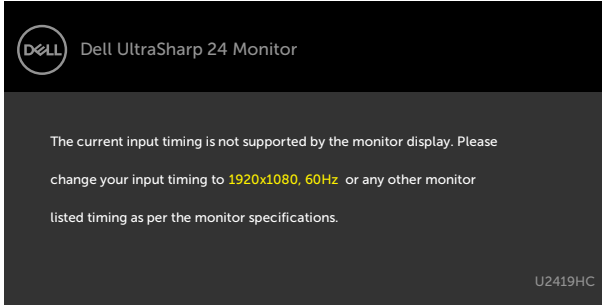
לשחזור הערכים של כל ההגדרות המתוכנתות לערכי ברירת המחדל של היצרן. אלה גם ההגדרות עבור בדיקות ENERGY STAR®.



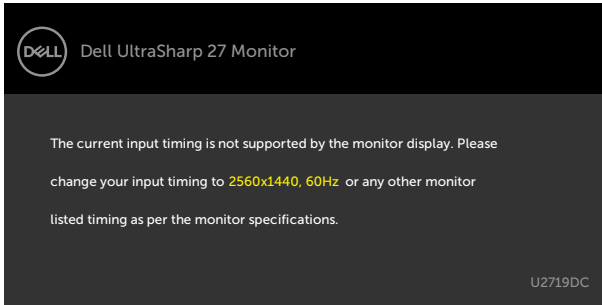


## הודעות אזהרה בתפריט המסך

אם הצג אינו תומך ברזולוציה מסוימת, תוצג ההודעה הזו:  
U2419HC

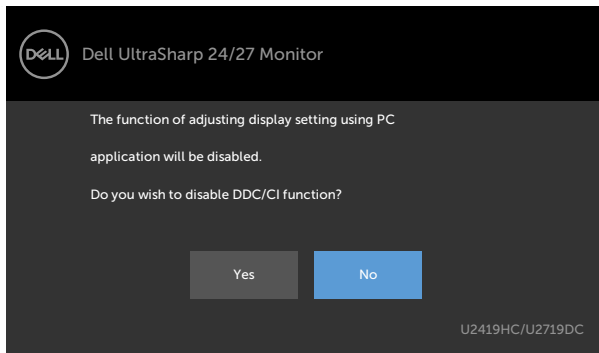


### U2719DC



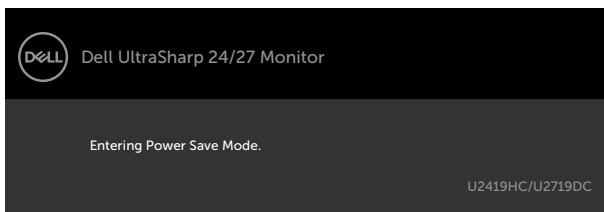
משמעות הדבר היא שהצג אינו מצליח להסתגל עם האות שמגיע מהמחשב. ראה סעיף **מפרט צג** לקבלת טווחי התדר האופקי והאנכי בהם תומך הצג. המצב המומלץ הוא (U2719DC) 1440 x 2560 / (U2419HC) 1080 x 1920.

ההודעה הזו תוצג לפני הפיכה של DDC/CI ללא זמין:

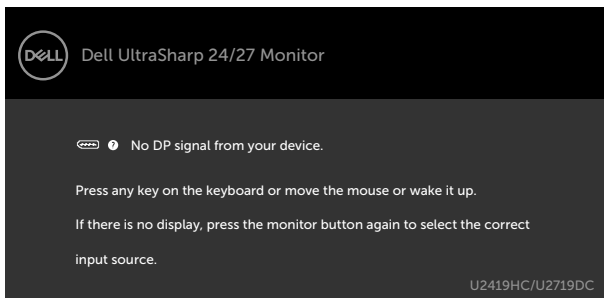


כאשר הצג נכנס למצב חיסכון בחשמל, מופיעה ההודעה הבאה:

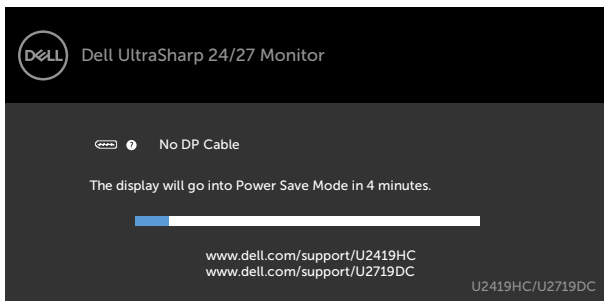




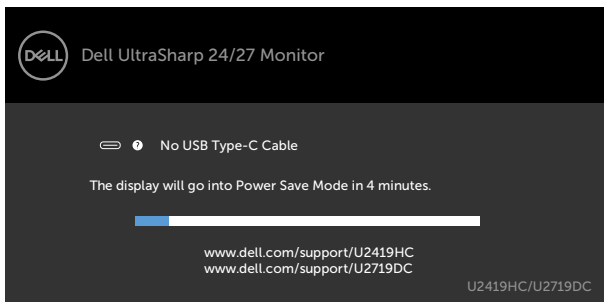
הפעל את המחשב והער את הצג כדי לגשת לתפריט המסך.  
אם תלחץ על לחצן כלשהו פרט ללחצן ההפעלה, אחת מההודעות האלה תוצג בהתאם לכניסה שנבחרה:



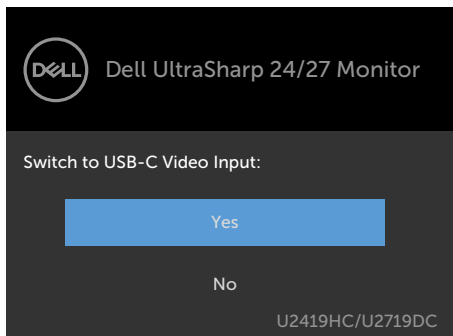
אם הכניסה שנבחרה היא שימוש ב-DP, Type-C והכבל המתאים לא מחובר, תיבת דו-שיח תופיע במוצג להלן.



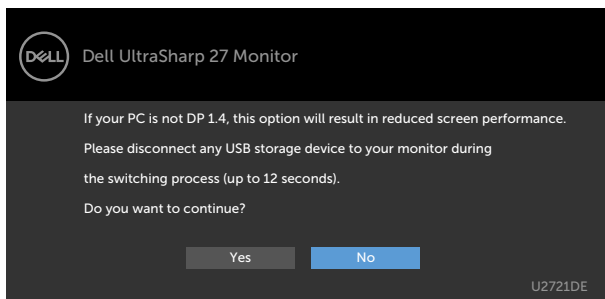
IX



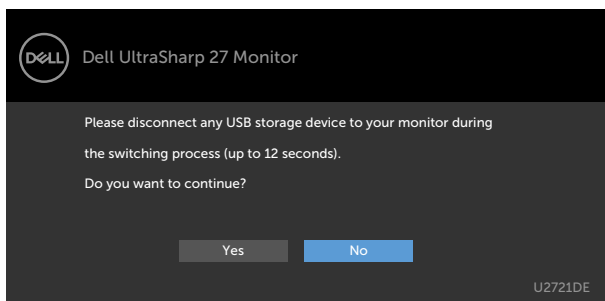
- כשכבל ה-DP שתומך במצב חלופי מחובר לצג, מוצגת הודעה כשמתקיים לפחות אחד מהתנאים הבאים:
- ההגדרה Auto Select (בחירה אוטומטית) עבור USB-C מוגדרת לערך Prompt for Multiple Inputs (שאל עבור מקורות קלט מרובים).
- כבל ה-DP מחובר לצג.



לאחר בחירת פריטי OSD מסוג **High Resolution** (רזולוציה גבוהה) בתכונה Display (תצוגה), מופיעה ההודעה הבאה:

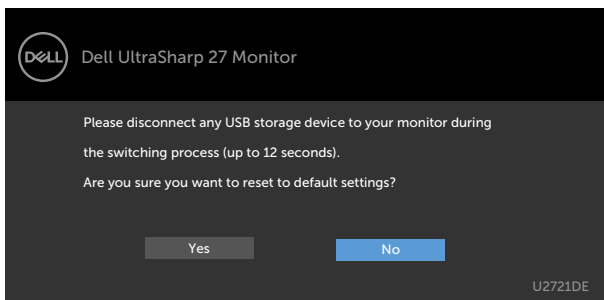


לאחר בחירת פריטי OSD מסוג **High Data Speed** (מהירות נתונים גבוהה) בתכונה Display (תצוגה), מופיעה ההודעה הבאה:

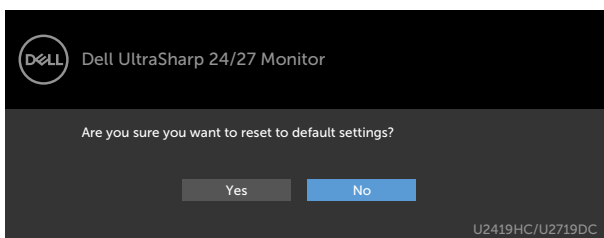


כאשר ההגדרה **USB-C Prioritization** (תעדוף USB-C) מוגדרת לערך **High Data Speed** (מהירות נתונים גבוהה) ונבחרים פריטי OSD מסוג Factory Reset (איפוס להגדרות היצרן) בתכונה Other (אחר), מופיעה ההודעה הבאה:

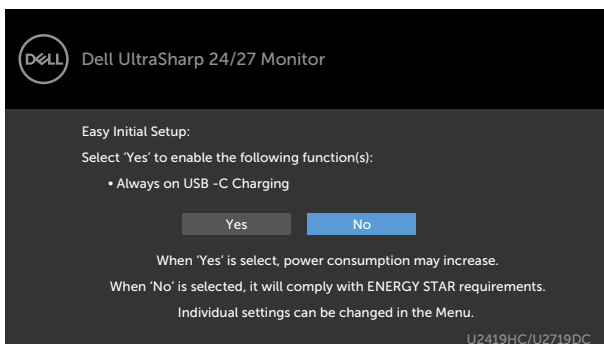




כאשר בוחרים פריטי תפריט מסך מסוג Factory Reset (איפוס להגדרות היצרן) בתכונה Others (אחרים), מופיעה ההודעה הבאה:



כאשר בוחרים Yes (כן) לאיפוס להגדרות ברירת המחדל, מופיעה ההודעה הבאה:



לקבלת פרטים נוספים, ראה פתרון בעיות .



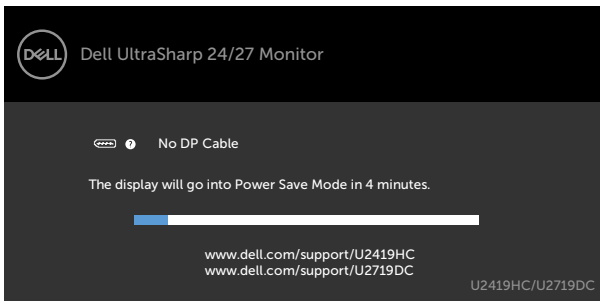
⚠ אזהרה: לפני שתתחיל בביצוע הפעולות המתוארות בסעיף זה, פעל לפי הוראות הבטיחות.

## בדיקה עצמית

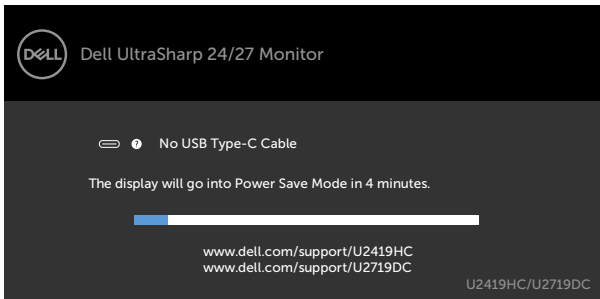
הצג שברשותך כולל תכונת בדיקה עצמית אשר מוודאת כי הוא פועל בצורה תקינה. אם הצג והמחשב מחוברים בצורה תקינה אך המסך נשאר חשוך, הפעל את הבדיקה העצמית של הצג על ידי ביצוע הפעולות האלה:

- 1 כבה את המחשב ואת הצג.
- 2 נתק את כבל הווידאו מגב המחשב. להבטחת פעולה תקינה של הבדיקה העצמית, נתק את כל הכבלים הדיגיטליים והאנלוגיים מגב המחשב.
- 3 הדלק את הצג.

תיבת הדו-שיח הצפה תוצג (על רקע שחור) אם הצג פועל ואינו מזהה אות וידאו. במצב בדיקה עצמית, נורית ההפעלה תישאר לבנה. כמו כן, בהתאם לכניסה שנבחרה, אחת מתיבות הדו-שיח האלה תוצג.



או




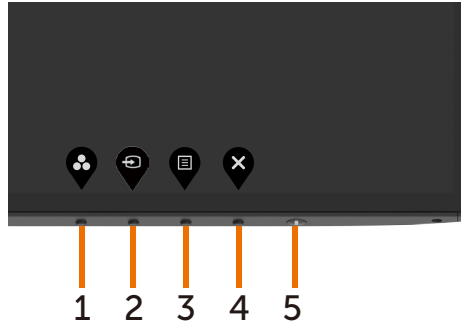
- 4 תיבה זו מוצגת גם בזמן פעולה רגילה של המערכת, אם כבל הווידאו מתנתק או ניזוק.
- 5 כבה את הצג וחבר בחזרה את כבל הווידאו; לאחר מכן הדלק את המחשב ואת הצג.  
אם המסך עדיין חשוך, בדוק את כרטיס המסך ואת המחשב. הצג תקין.



## אבחון מובנה

לצג כלי אבחון מובנה שבעזרתו תוכל לבדוק אם אופן הפעולה החריג בו נתקלת קשור לצג או למחשב ולכרטיס המסך שלו.

**הערה:** תוכל להפעיל את האבחון המובנה רק כאשר כבל הווידאו מנותק והצג במצב בדיקה עצמית. 



להפעלת האבחון המובנה:

- 1 ודא שהמסך נקי (אין עליו חלקיקי אבק).
  - 2 נתק את כבלי הווידאו שבגב המחשב או הצג. הצג. כעת הצג יעבור למצב בדיקה עצמית.
  - 3 לחץ לחיצה ממושכת על הלחצן 1 במשך 5 שניות. כעת יוצג מסך אפור.
  - 4 בדוק בעיון את המסך ונסה לאתר חריגות.
  - 5 לחץ שוב על **לחצן 1** שבלוח הקדמי. צבע המסך ישתנה לאדום.
  - 6 בדוק את התצוגה ונסה לאתר חריגות.
  - 7 חזור על שלבים 5 ו-6 ובדוק את התצוגה בצבעים ירוק, כחול, שחור, לבן ובמסכי הטקסט.
- הבדיקה תסתיים כאשר יופיע מסך הטקסט. ליציאה, לחץ פעם נוספת על **לחצן 1**. אם לא זיהית חריגות במסך כאשר השתמשת בכלי האבחון המובנה, הצג תקין. בדוק את כרטיס המסך ואת המחשב.



# USB (טעינה קבועה עם USB-C Always On USB-C Charging) (Type-C)

באפשרותך לטעון את מחשב המחברת או המכשירים הניידים שלך באמצעות כבל USB Type-C גם כאשר הצג כבוי. אפשרות זו נקראת **USB-C Charging (טעינה עם USB-C)** וממוקמת בחלק **Personalize (התאמה אישית)** של תפריט המסך. תכונה זו זמינה רק בגרסאות הקושחה הבאות של הצג:

- U2419HC: M3T106 ואילך
- U2719DC: M3T106 ואילך

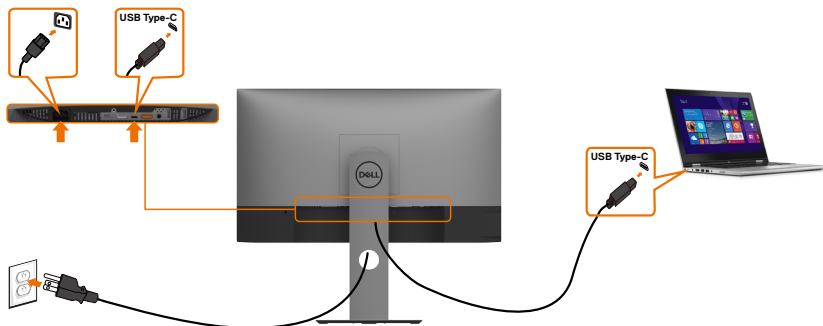
אפשר לאשר את גרסת הקושחה של מצג באפשרות **Firmware (קושחה)**. אם תכונה זו אינה זמינה במוצר שברשותך, בצע את הפעולות הבאות לעדכון לגרסת הקושחה העדכנית ביותר של הצג.

1 הורד את תוכנית ההתקנה העדכנית ביותר של היישום **(Monitor Firmware Update Utility.exe)** מהחלק **Drivers & Downloads** (מנהלי התקן והורדות) באתר התמיכה של צגי Dell:

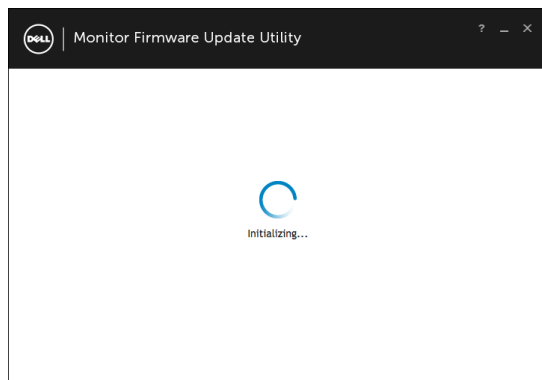
U2419HC: [www.dell.com/U2419HC](http://www.dell.com/U2419HC)

U2719DC: [www.dell.com/U2719DC](http://www.dell.com/U2719DC)

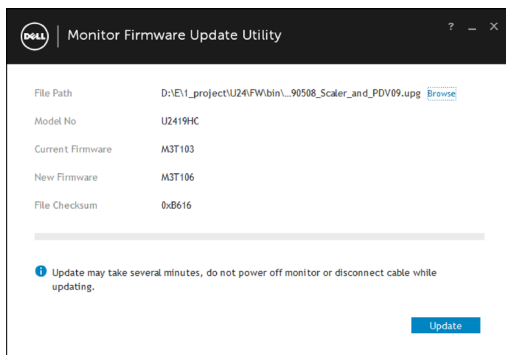
2 חבר כבל USB Type-C לצג ולמחשב PC.



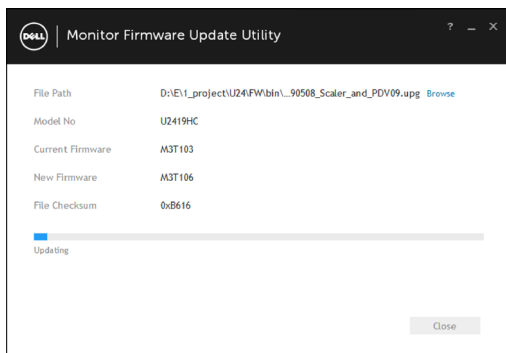
3 הפעל את **Monitor Firmware Update Utility.exe** להתקנת התוכנית.



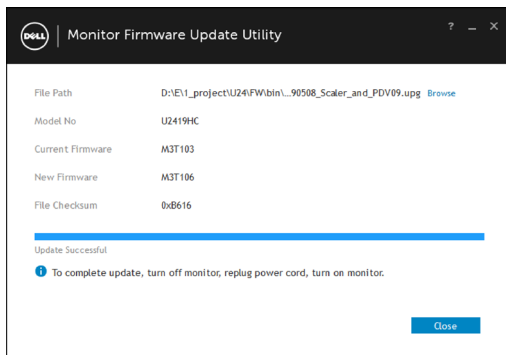
4 בדוק את גרסת הקושחה הנוכחית: לח על Update (עדכן) לעדכון הקושחה.



5 המתן לעדכון הקושחה.



6 לחץ על Close (סגור) לאחר עדכון הקושחה.





## בעיות נפוצות

הטבלה שלהלן מכילה מידע כללי לגבי בעיות נפוצות בצג ופתרונות אפשריים:

הבעיה	התסמין	פתרונות אפשריים
אין תמונה/נורית ההפעלה כבויה	אין תמונה	<ul style="list-style-type: none"> <li>• ודא שכבל הווידאו מחובר היטב בין הצג למחשב.</li> <li>• חבר התקן חשמלי אחר לשקע החשמל שבקיר כדי לבדוק אם הוא פועל כשורה.</li> <li>• ודא שלחצן ההפעלה אינו לחוץ.</li> <li>• ודא שנבחר מקור הכניסה הנכון באמצעות הלחצן <a href="#">Input Source</a> (מקור כניסה).</li> </ul>
אין תמונה/נורית ההפעלה דולקת	אין תמונה או אין בהירות	<ul style="list-style-type: none"> <li>• הגבר את הבהירות ואת הניגודיות בתפריט המסך.</li> <li>• בצע בדיקה עצמית לצג.</li> <li>• בדוק אם ישנם פינים עקומים או שבורים במחבר כבל הווידאו.</li> <li>• הפעל את האבחון המובנה.</li> <li>• ודא שנבחר מקור הכניסה הנכון באמצעות הלחצן <a href="#">Input Source</a> (מקור כניסה).</li> </ul>
פיקסלים חסרים	נקודות במסך ה-LCD	<ul style="list-style-type: none"> <li>• הדלק וכבה את הצג.</li> <li>• פיקסלים שכבויים תמידית הם פגם טבעי שעשוי להתקיים בטכנולוגיית LCD.</li> <li>• לפרטים נוספים אודות איכות הצגים ומדיניות הפיקסלים של Dell, בקר באתר התמיכה של Dell בכתובת: <a href="http://www.dell.com/support/monitors">www.dell.com/support/monitors</a></li> </ul>
פיקסלים "תקועים"	נקודות בהירות במסך ה-LCD	<ul style="list-style-type: none"> <li>• הדלק וכבה את הצג.</li> <li>• פיקסלים שכבויים תמידית הם פגם טבעי שעשוי להתקיים בטכנולוגיית LCD.</li> <li>• לפרטים נוספים אודות איכות הצגים ומדיניות הפיקסלים של Dell, בקר באתר התמיכה של Dell בכתובת: <a href="http://www.dell.com/support/monitors">www.dell.com/support/monitors</a></li> </ul>
בעיות בהירות	התמונה עמומה או בהירה מדי	<ul style="list-style-type: none"> <li>• אפס את המסך להגדרות המפעל.</li> <li>• כוונן את הבהירות ואת הניגודיות בתפריט המסך.</li> </ul>
בעיות שקשורות בבטיחות	סימנים גלויים של עשן או של ניצוצות	<ul style="list-style-type: none"> <li>• אל תבצע פעולות לפתרון בעיות.</li> <li>• פנה מיד ל-Dell.</li> </ul>
בעיות חוזרות ונשנות	הצג נדלק ונכבה	<ul style="list-style-type: none"> <li>• ודא שכבל הווידאו מחובר היטב בין הצג למחשב.</li> <li>• אפס את המסך להגדרות המפעל.</li> <li>• בצע בדיקה עצמית לצג כדי לבדוק אם הבעיה החוזרת מופיעה גם במצב בדיקה עצמית.</li> </ul>
צבע חסר	חסר צבע בתמונה	<ul style="list-style-type: none"> <li>• בצע בדיקה עצמית (Self-Test) לצג.</li> <li>• ודא שכבל הווידאו מחובר היטב בין הצג למחשב.</li> <li>• בדוק אם ישנם פינים עקומים או שבורים במחבר כבל הווידאו.</li> </ul>




הבעיה	התסמין	פתרונות אפשריים
צבע שגוי	צבעי התמונה שגויים	<ul style="list-style-type: none"> <li>שנה את ההגדרות של <b>מצבים המתוכנתים מראש</b> בתפריט <b>צבע</b> של תפריט התצוגה בהתאם לשימוש.</li> <li>כיוון הערכים R/G/B נעשה ב-<b>מותאם אישית</b> צבע בתפריט <b>צבע</b> בתפריט התצוגה.</li> <li>שנה את האפשרות <b>Input Color Format (תבנית צבע כניסה)</b> ל-PC RGB או YPbPr בתפריט המסך <b>צבע</b>.</li> <li>הפעל את האבחון המובנה.</li> </ul>
תמונה סטטית נשארת בתצוגה למשך זמן רב	מופיע צל חלש של התמונה הסטטית	<ul style="list-style-type: none"> <li>השתמש בתכונת חיסכון בצריכת זרם (Power Management) כדי לכבות את הצג כשאינו בשימוש (לקבלת פרטים נוספים, ראה סעיף <b>ניהול מצבי חיסכון בצריכת חשמל</b>).</li> <li>לחלופין, השתמש בשומר מסך משתנה.</li> </ul>

## בעיות ספציפיות של המוצר

בעיה	התסמין	פתרונות אפשריים
תמונת המסך קטנה מדי	התמונה ממורכזת במסך, אך אינה ממלאת את שטח הצפייה	<ul style="list-style-type: none"> <li>בדוק את ההגדרה <b>Aspect Ratio (יח גובה-רוחב)</b> בתפריט המסך <b>Display (תצוגה)</b>.</li> <li>אפס את המסך להגדרות המפעל.</li> </ul>
לא ניתן לכוונן את הצג מהמקשים שבלוח הקדמי	תפריט המסך אינו מופיע	<ul style="list-style-type: none"> <li>כבה את הצג, נתק את כבל החשמל שלו, חבר אותו בחזרה והדלק את הצג.</li> </ul>
אין אות כניסה כאשר לוחצים על הלחצנים	אין תמונה, הנורית לבנה	<ul style="list-style-type: none"> <li>בדוק את מקור האות. הזז את העכבר או לחץ על מקש כלשהו במקלדת כדי לוודא שהמחשב אינו נמצא במצב חיסכון בצריכת חשמל.</li> <li>ודא שכבל האותות מחובר כהלכה. חבר מחדש את כבל האותות, אם יש צורך בכך.</li> <li>הפעל מחדש את המחשב או את נגן הווידאו.</li> </ul>
התמונה אינה ממלאת את המסך	התמונה אינה ממלאת את הגובה או הרוחב של המסך	<ul style="list-style-type: none"> <li>בתקליטורי DVD שונים יש הבדל בין תבניות וידאו שונות (יחס גובה-רוחב) ולכן ייתכן שהתצוגה תהיה במסך מלא.</li> <li>הפעל את האבחון המובנה.</li> </ul>
לא מוצגת תמונה בעת שימוש בחיבור USB Type-C למחשב שולחני, למחשב נייד וכיוצא בזה.	מסך שחור	<ul style="list-style-type: none"> <li>ודא שממשק USB Type-C של ההתקן יכול לתמוך במצב חלופי של אספקת מתח.</li> <li>בדוק אם להתקן נדרש מתח טעינה גבוה מ-65 W.</li> <li>ממשק ה-USB Type-C של ההתקן לא יכול לתמוך במצב חלופי של אספקת מתח.</li> <li>הגדר את Windows למצב הגנה.</li> <li>ודא שכבל ה-USB Type-C אינו פגום.</li> </ul>



פתרונות אפשריים	התסמין	בעיה
<ul style="list-style-type: none"> <li>• בדוק אם המכשיר יכול לתמוך באחד מפרופילי הטעינה הבאים: 5 V/9 V/15 V/20 V.</li> <li>• בדוק אם עבור מחשב המחברת נדרש מתאם מתח של &gt;65W.</li> <li>• אם נדרש עבור מחשב המחברת מתאם מתח של &gt;65W, לא ניתן לטעון אותו באמצעות חיבור USB Type-C.</li> <li>• ודא שאתה משתמש אך ורק במתאם באישור Dell או במתאם שהגיע עם המוצר.</li> <li>• ודא שכבל ה-USB Type-C אינו פגום.</li> </ul>	אין טעינה	לא מתקיימת טעינה בעת שימוש בחיבור USB Type-C למחשב נייד, מחשב נייד וכו'
<ul style="list-style-type: none"> <li>• בדוק אם צריכת החשמל המקסימלית של המכשיר גבוהה מ-65 W.</li> <li>• ודא שאתה משתמש אך ורק במתאם באישור Dell או במתאם שהגיע עם המוצר.</li> <li>• ודא שכבל ה-USB Type-C אינו פגום.</li> </ul>	טעינה מקוטעת	מתבצעת טעינה לסירוגין בעת שימוש בחיבור USB Type-C למחשב נייד, מחשב נייד וכו'
<ul style="list-style-type: none"> <li>• בדוק לאיזה תקן DP (DP1.1a או DP1.4) כרטיס המסך שלך תואם. הורד והתקן את מנהל ההתקנים העדכני עבור כרטיס המסך.</li> <li>• כרטיסי מסך מסוימים אשר תואמים ל-DP1.1a אינם תומכים בצגי DP1.4. עבור לתפריט המסך. בחלק 'מקור קלט' לחץ לחיצה ארוכה על המקש  לבחירת DP במשך 8 שניות כדי לשנות את הגדרת הצג מ-DP 1.4 ל-DP 1.1a.</li> </ul>	מסך שחור	לא מוצגת תמונה בחיבור DP אל המחשב
<ul style="list-style-type: none"> <li>• קלט USB Type-C, עבור אל תפריט המסך, תחת Display Info (פרטי תצוגה), בדוק שההגדרה Link Rate (קצב קישורים) מוגדרת לערך HBR2 או HBR3, אם קצב הקישורים מוגדר לערך HBR2, מומלץ להשתמש בכבל USB Type-C ל-DP או להפעיל את פונקציית MST.</li> </ul>	מסך שחור או שה-DUT השני אינו במצב Prime	לא מוצגת תמונה בעת שימוש ב-USB Type-C MST



## הוראות בטיחות

במקרה של תצוגות בעלות מסגרת מבריקה, מומלץ למקם את התצוגה במקום מתאים משום שההשתקפות של אור הסביבה ושל משטחים בהירים מהמסגרת עלולה לגרום להפרעות.

⚠ אזהרה: שימוש בבקרות, בכיוונים או בפעולות שונים מאלה שצוינו בתיעוד עלול להוות סכנת התחשמלות, ו/או סכנה מכנית.

למידע נוסף על הוראות בטיחות, עיין בגיליון המידע הבטיחותי, הסביבתי והרגולטורי (SERI).

## הודעות FCC (ארה"ב בלבד) ומידע נוסף אודות תקינה

לקבלת הודעות FCC ומידע נוסף אודות תקינה, בקר באתר התאימות בכתובת [www.dell.com/regulatory\\_compliance](http://www.dell.com/regulatory_compliance).

## יצירת קשר עם Dell

📧 **הערה:** במידה ואין ברשותך חיבור פעיל לאינטרנט, תוכל למצוא את פרטי יצירת הקשר בחשבונית הרכישה, בתעודת המשלוח, בחשבונית או בקטלוג המוצרים של Dell.

Dell מציעה מספר אפשרויות לקבלת שירות ותמיכה באינטרנט ובטלפון. הזמינות משתנה כתלות בארץ ובמוצר, וייתכן ששירותים מסוימים לא יהיו זמינים באזורך.

לקבלת תוכן תמיכה מקוון לצג:

ראה [www.dell.com/support/monitors](http://www.dell.com/support/monitors).

לפנייה ל-Dell לצורך מכירה, תמיכה טכנית או שירות לקוחות:

1 בקר באתר [www.dell.com/support](http://www.dell.com/support).

2 ודא שבחרת בארץ/אזור הנכונים, או בחר בארץ/אזור בתפריט הרשימה הנפתחת בפניה התחתונה של הדף.

3 לחץ צור קשר שליד התפריט הנפתח של המדינות.

4 בחר בשירות או בקישור התמיכה המתאימים לפי הצורך.

5 בחר בדרך הנוחה לך ליצירת קשר עם Dell.



## התקנת הצג

### קביעת רזולוציית התצוגה כ-1080 x 1920 (U2419HC) / 1440 x 2560 (U2719DC) (מקסימלי)

לקבלת הביצועים הטובים ביותר, קבע את רזולוציית התצוגה כ-1080 x 1920 (U2419HC) / 1440 x 2560 (U2719DC) על ידי ביצוע הפעולות הבאות:

#### ב-Windows Vista, Windows 7, או Windows 8/Windows 8.1:

- 1 ב-Windows 8 ו-Windows 8.1 בלבד, בחר באריח שולחן העבודה כדי לעבור לשולחן עבודה קלאסי עבור Windows Vista ו-Windows 7, דלג על שלב זה.
- 2 לחץ לחיצה ימנית על שולחן העבודה ולחץ על **Screen Resolution (רזולוציית המסך)**.
- 3 לחץ על הרשימה הנפתחת של רזולוציית המסך ובחר באפשרות / 1080 x 1920 (U2419HC) / 1440 x 2560 (U2719DC).
- 4 לחץ **OK (אישור)**.

#### ב-Windows 10:

- 1 לחץ לחיצה ימנית על שולחן העבודה ולחץ על ( הגדרות תצוגה).
  - 2 לחץ על **Advanced display settings**.
  - 3 לחץ על הרשימה הנפתחת של הרזולוציה ובחר באפשרות / 1080 x 1920 (U2419HC) / 1440 x 2560 (U2719DC).
  - 4 לחץ על **Apply**.
- אם אינך רואה את הרזולוציה המומלצת כאפשרות, ייתכן שעליך לעדכן את מנהל ההתקן של כרטיס המסך. בחר בתרחיש מבין התרחישים הבאים שמתאר בצורה הטובה ביותר את מערכת המחשב שבה אתה משתמש ופעל על פי ההוראות בשלבים השונים

## מחשב Dell

- 1 עבור לאתר <http://www.dell.com/support>, הזן את תגית השירות שקיבלת, והורד את מנהל ההתקן העדכני עבור כרטיס המסך שלך.
- 2 לאחר התקנת מנהל ההתקן של כרטיס המסך, נסה להגדיר שוב את הרזולוציה / 1080 x 1920 (U2419HC) / 1440 x 2560 (U2719DC).

**הערה:** אם לא הצלחת לקבוע את הרזולוציה כ-1440 x 2560 (U2719DC) / 1080 x 1920 (U2419HC), צור קשר עם Dell לביורור אודות כרטיס מסך התואם לרזולוציות הללו.




## מחשב שאינו של Dell

### ב-Windows Vista, Windows 7, או Windows 8/Windows 8.1:

- 1 ב-Windows 8.1 ו-Windows 8, בלבד, בחר באריח שולחן העבודה כדי לעבור לשולחן עבודה קלאסי עבור Windows Vista ו-Windows 7, דלג על שלב זה.
- 2 לחץ לחיצה ימנית על שולחן העבודה ובחר באפשרות **Personalization** (התאמה אישית).
- 3 לחץ **Change Display Settings** (שנה הגדרות תצוגה).
- 4 לחץ **Advanced Settings** (הגדרות מתקדמות).
- 5 זהה את ספק כרטיס המסך מהתיאור שבחלק העליון של החלון (לדוגמה, Intel, AMD, NVIDIA) וכדומה).
- 6 חפש מנהל התקן מעודכן באתר האינטרנט של ספק כרטיס המסך (לדוגמה, [www.amd.com](http://www.amd.com) או [www.nvidia.com](http://www.nvidia.com)).
- 7 לאחר התקנת מנהל ההתקן של כרטיס המסך, נסה להגדיר שוב את הרזולוציה ל- (U2419HC) 1080 x 1920 / (U2719DC) 1440 x 2560.

### ב-Windows 10:

- 1 לחץ לחיצה ימנית על שולחן העבודה ולחץ על ( הגדרות תצוגה).
- 2 לחץ על **Advanced display settings**.
- 3 לחץ על **Display adapter properties**.
- 4 זהה את ספק כרטיס המסך מהתיאור שבחלק העליון של החלון (לדוגמה, Intel, AMD, NVIDIA) וכדומה).
- 5 חפש מנהל התקן מעודכן באתר האינטרנט של ספק כרטיס המסך (לדוגמה, [www.amd.com](http://www.amd.com) או [www.nvidia.com](http://www.nvidia.com)).
- 6 לאחר התקנת מנהל ההתקן של כרטיס המסך, נסה להגדיר שוב את הרזולוציה ל- (U2419HC) 1080 x 1920 / (U2719DC) 1440 x 2560.

**הערה:** אם לא הצלחת לקבוע את הרזולוציה המומלצת, צור קשר עם יצרן המחשב או רכוש כרטיס מסך שתומך ברזולוציית הווידאו המתאימה. 



# הנחיות לתחזוקה

## ניקוי הצג

אזהרה: לפני שתנקה את הצג, נתק את כבל המתח שלו מהשקע שבקיר.



זהירות: קרא ופעל בהתאם להוראות הבטיחות לפני שתנקה את הצג.



מומלץ לפעול בהתאם להוראות שברשימה הבאה להוצאה מהאריזה, לניקוי או לטיפול בצג:

- לניקוי המסך האנטי-סטטי, הרטב קלות מטלית רכה ונקייה במים. אם ניתן, השתמש במטלית מיוחדת לניקוי מסכים או בתמיסה מתאימה לציפוי האנטי-סטטי. אין להשתמש בבנזין, במדלל, באמוניה, בחומרי ניקוי שוחקים או באוויר דחוס.
- נקה את הצג בעזרת מטלית לחה ורכה. הימנע משימוש בחומרי ניקוי מכל סוג, מכיוון שחלקם משאירים ציפוי לבנבן על הצג.
- אם הבחנת באבקה לבנה כשהוצאת את הצג מהאריזה, נגב אותה בעזרת מטלית.
- טפל בצג בזהירות. מכשיר עם צבעים כהים יכול להישרט ועלולים להופיע עליו יותר סימני שחיקה לבנים מאשר במכשיר עם צבעים בהירים.
- כדי לשמור על איכות התמונה הגבוהה ביותר בצג שלך, השתמש בשומר מסך דינמי וכבה את הצג כשאינו בשימוש.

