

Dell UltraSharp U2419HC/U2719DC Monitor Guía del usuario

Modelo: U2419HC/U2719DC

Modelo normativo: U2419HCt/U2719DCt





NOTA: Una NOTA indica información importante que ayuda a utilizar mejor el equipo.



PRECAUCIÓN: Una PRECAUCIÓN indica un daño potencial en el hardware o una pérdida de datos si no se siguen las instrucciones.



ADVERTENCIA: Una ADVERTENCIA indica que se pueden producir daños materiales o personales o, incluso, la muerte.

Copyright © 2018-2019 Dell Inc. o sus filiales. Todos los derechos reservados. Dell, EMC y otras marcas comerciales son marcas comerciales de Dell Inc. o sus filiales. Otras marcas comerciales pueden ser marcas comerciales de sus respectivos propietarios.

2019 – 10

Rev. A04

Contenido

Acerca del monitor	5
Contenido del paquete	5
Características del producto	6
Identificar las partes y los controles	7
Especificaciones del monitor	10
Plug-and-Play	23
Política de calidad y píxeles del monitor LCD	23
Preparar el monitor	24
Acoplar la base	24
Uso de las funciones de inclinación, balanceo y extensión vertical	26
Ajuste de los parámetros de rotación de pantalla de su sistema	27
Conectar el monitor	28
Organizar los cables	31
Retirar la base del monitor	31
Instalación en pared (opcional)	32
Utilizar el monitor	33
Encender el monitor	33
Utilizar los controles del panel frontal	33



Utilizar la función de bloqueo OSD	35
Utilizar el menú en pantalla (OSD)	38
Solucionar problemas	54
Autocomprobación	54
Diagnósticos integrados	55
Carga USB Tipo-C siempre activada	56
Problemas comunes	58
Problemas específicos del producto	60
Apéndice	62
Instrucciones de seguridad.	62
Aviso FCC (solo para EE. UU.) y otra información sobre normativas.	62
Contactar con Dell.	62
Configurar el monitor	63
Instrucciones de mantenimiento	65





Acerca del monitor



Contenido del paquete

Su monitor se envía con los componentes que se muestran a continuación. Asegúrese de que ha recibido todos ellos y póngase en [contacto con Dell](#) en caso de que algo falte.

NOTA: algunos artículos pueden ser opcionales y no incluirse con el monitor. Algunas funciones o medios pueden estar disponibles en ciertos países.

	Monitor con soporte
	Elevador de la base
	Base del soporte
	Cable de alimentación (varía en función del país)
	Cable USB tipo C (C a C)



	<p>Cable DP</p>
	<ul style="list-style-type: none"> • Guía de instalación rápida • Información de seguridad, medioambiental y normativas • Informe de calibración de fábrica

Características del producto

Las pantallas planas **Dell UltraSharp U2419HC/U2719DC** tienen una matriz activa, un transistor de película fina (TFT), pantalla de cristal líquido (LCD) y retroiluminación LED. Características del monitor:

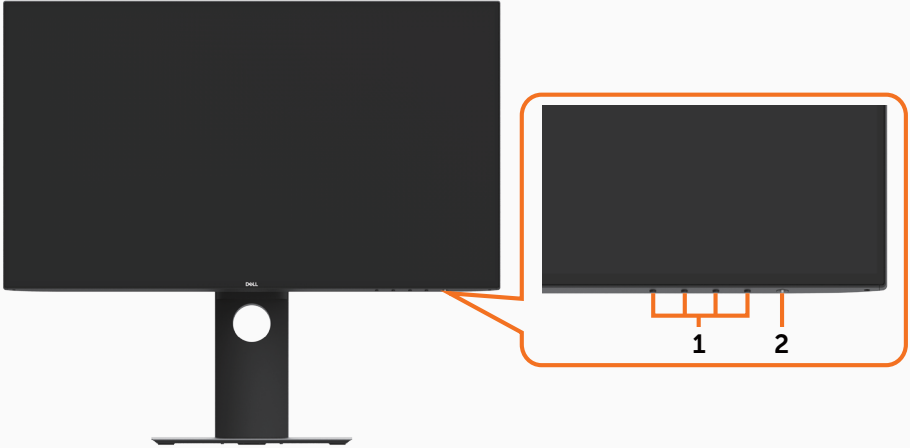
- **U2419HC:** Pantalla con área de visualización de 60,47 cm (23,8 pulgadas) (medido diagonalmente). Resolución de 1920 x 1080(16:9) con compatibilidad con pantalla completa para bajas resoluciones.
- **U2719DC:** Pantalla con área de visualización de 68,47 cm (27 pulgadas) (medido diagonalmente). Resolución de 2560 x 1440(16:9) con compatibilidad con pantalla completa para bajas resoluciones.
- Amplios ángulos de visualización con color sRGB al 99 % y un promedio de Delta E < 2.
- Capacidades de ajuste de inclinación, giro y extensión vertical.
- Base extraíble y orificios para instalación de 100 mm VESA (Video Electronics Standards Association) que ofrecen soluciones de instalación flexibles.
- El bisel ultrafino reduce al mínimo el espacio necesario de los biseles cuando se utilizan varios monitores, facilitando la configuración con una elegante experiencia de visualización.
- La excelente conectividad digital con DP garantiza que su monitor no quede obsoleto en el corto plazo.
- USB Tipo C único para proporcionar alimentación para equipos portátiles compatibles al mismo tiempo que se reciben señales de vídeo y datos.
- Funciones plug and play si son compatibles con el sistema.
- Ajustes de menú en pantalla (OSD, On-Screen Display) que facilitan la configuración y la optimización de la pantalla.
- Bloqueo de los botones de alimentación y OSD.
- Ranura para cierre de seguridad
- Consumo de 0,3 W en modo de espera.
- Optimice el confort ocular con una pantalla sin parpadeos.

NOTA: Los posibles efectos a largo plazo de la emisión de luz azul procedente del monitor pueden dañar los ojos, así como causar fatiga o tensión ocular digital. La función ComfortView está diseñada para reducir la cantidad de luz azul emitida por el monitor para optimizar el confort ocular.



Identificar las partes y los controles

Vista frontal



Etiqueta	Descripción
1	Botones de función (para obtener más información, consulte la sección Utilizar el monitor)
2	Botón de encendido y apagado (con indicador LED)



Vista posterior

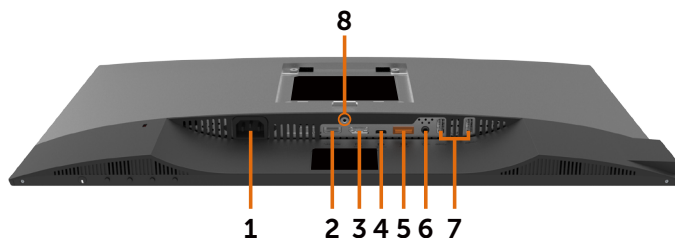




Etiqueta	Descripción	Uso
1	VESA orificios de montaje (100 mm x 100 mm - por detrás de la cubierta VESA montada)	Montar el monitor en pared, mediante kit de montaje en pared compatible con VESA (100 mm x 100 mm).
2	Etiqueta sobre normativas	Enumera las autorizaciones de organismos reguladores.
3	Botón de liberación del soporte	Suelte el soporte del monitor.
4	Ranura para bloqueo de seguridad Botón de liberación del soporte	Protege el monitor con la cerradura del cable de seguridad. (se vende por separado)
5	Barcode, serial number, and Service Tag label	Tenga a mano esta etiqueta si necesita ponerse en contacto con el soporte técnico de Dell.
6	Ranura para administración de cables	Se utiliza para organizar los cables colocándolos a través de la ranura.

Vista lateral



Vista inferior



Etiqueta	Descripción	Uso
1	Conector de alimentación CA	Para conectar el cable de alimentación del monitor.
2	Puerto HDMI	Conecte el equipo con el cable HDMI (opcional).
3	Conector DP (entrada)	Conecte el cable DP de su equipo.
4	USB Tipo-C/DisplayPort	Conectar al equipo mediante un cable USB Tipo-C. The puerto USB 3.1 Tipo C ofrece la velocidad de transmisión más rápida y el modo alternativo con DP 1.4 admite la máxima resolución de 1920 x1080 a 60 Hz (U2419HC) y de 2560 x 1440 a 60Hz (U2719DC), PD 20 V/3,25 A, 15 V/3 A, 9 V/3 A, 5 V/3 A. NOTA: USB Tipo-C no se admite en versiones de Windows anteriores a Windows 10.
5	Conector DP (salida) 	Salida DP para monitores compatibles con MST (Multi-Stream Transport o transporte de transmisión múltiple). Para habilitar la función MST, consulte las instrucciones que aparece en la pantalla " Conectar el monitor para la función DP MST ". NOTA: Extraer el enchufe de goma cuando se use el conector externo DP.
6	Puerto de salida de audio	Conectar altavoces para reproducir audio proveniente de canales de audio USB tipo C o DP. Sólo admite 2 canales de audio. NOTA: El puerto de salida de audio no admite auriculares.
7	Puertos de descarga USB (4)	Conecte su dispositivo USB. Puede utilizar estos puertos solamente después de haber conectado el cable USB (Tipo-C a Tipo-C) desde el equipo al monitor. El puerto con el icono de batería  admite carga de batería Rev. 1.2.
8	Bloqueo del Soporte	Para desactivar el botón de liberación del soporte y fijar el conjunto con un tornillo de máquina M3 x 6 mm (U2719DC)/M3 x 8 mm (U2419HC) (tornillo no incluido).



Especificaciones del monitor

Modelo	U2419HC	U2719DC
Tipo de pantalla	Matriz activa - LCD TFT	Matriz activa - LCD TFT
Tipo de panel	Tecnología de conmutación en el mismo plano	Tecnología de conmutación en el mismo plano
Relación de aspecto	16:9	16:9
Dimensiones de la imagen visualizable		
Diagonal	60,47 cm (23,8 pulgadas)	68,47 cm (27 pulgadas)
área activa:		
Horizontal	527,04 mm (20,75 pulgadas)	596,74 mm (23,49 pulgadas)
Vertical	296,46 mm (11,67 pulgadas)	335,66 mm (13,21 pulgadas)
Área	156246,3 mm ² (242,15 pulgadas ²)	200301,7 mm ² (310,30 pulgadas ²)
Densidad de píxeles	0,2745 mm x 0,2745 mm	0,233 mm x 0,233 mm
Píxeles por pulgada (PPP)	92,5	109
Ángulo de visión		
Horizontal	178° típicos	178° típicos
Vertical	178° típicos	178° típicos
Brillo	250 cd/m ² (valor típico)	350 cd/m ² (valor típico)
Relación de contraste	1000:1 (valor típico)	1000:1 (valor típico)
Revestimiento de la pantalla de visualización	Tratamiento antideslumbramiento del recubrimiento resistente del polarizador frontal (3H)	Tratamiento antideslumbramiento del recubrimiento resistente del polarizador frontal (3H)
Retroiluminación	LED	LED
Tiempo de respuesta (gris a gris)	5 ms (modo rápido) 8 ms (Modo NORMAL)	5 ms (modo rápido) 8 ms (Modo NORMAL)
Profundidad de color	16,7 millones de colores	16,7 millones de colores
Gama de colores*	99% sRGB 99% REC709 85% DCI-P3	99% sRGB 99% REC709 85% DCI-P3
Precisión de calibración	Delta E < 2 (promedio)	Delta E < 2 (promedio)



Conectividad	<ul style="list-style-type: none"> • 1 x DP 1,4 (HDCP 1,4) • 1 x HDMI 1,4 (HDCP 1,4) • 1 x USB Type-C (modo alternativo con DP 1,4, puerto ascendente USB 3,1, PD de entrega de alimentación de hasta 65 W) • 1 x DP (salida) con MST (HDCP 1,4) • 2 x Puerto descendente USB 3,0 • 2 x USB 3,0 con capacidad de carga BC1,2 a 2 A (máx.) • 1 x Salida de línea de audio analógica 2,0 (conector de 3,5 mm) 	<ul style="list-style-type: none"> • 1 x DP 1,4 (HDCP 1,4) • 1 x HDMI 1,4 (HDCP 1,4) • 1 x USB Type-C (modo alternativo con DP 1,4, puerto ascendente USB 3,1, PD de entrega de alimentación de hasta 65 W) • 1 x DP (salida) con MST (HDCP 1,4) • 2 x Puerto descendente USB 3,0 • 2 x USB 3,0 con capacidad de carga BC1,2 a 2 A (máx.) • 1 x Salida de línea de audio analógica 2,0 (conector de 3,5 mm)
Ancho del borde (borde del monitor hasta el área activa)	5,0 mm (Superior) 5,1 mm (Izquierda/Derecha) 8,0 mm (Abajo)	6,90 mm (Superior) 6,90 mm (Izquierda/Derecha) 8,1 mm (Abajo)
Capacidad de ajuste		
Base con altura regulable	130 mm	130 mm
Inclinación	-5° a 21°	-5° a 21°
Plataforma giratoria	-40° a 40°	-40° a 40°
Administración de los cables	Sí	Sí
Compatibilidad con el administrador de visualización de Dell (DDM, Dell Display Manager)	Fácil organización y otras funciones clave	Fácil organización y otras funciones clave
Seguridad	Ranura de bloqueo de seguridad (la cerradura del cable se vende por separado) Ranura con cerradura en la base antirrobo	Ranura de bloqueo de seguridad (la cerradura del cable se vende por separado) Ranura con cerradura en la base antirrobo

*Solo en el panel nativo, bajo el modo personalizado predefinido.

Resolución

Modelo	U2419HC	U2719DC
Intervalo de escaneado horizontal	30 kHz – 83 kHz	30 kHz – 90 kHz
Intervalo de escaneado vertical	56 Hz – 76 Hz	56 Hz – 76 Hz



Resolución máxima	1920 x 1080 a 60 Hz	2560 x 1440 a 60 Hz
Funciones de vídeo (reproducción DP y USB tipo C)	480i, 480p, 576i, 576p, 720p, 1080i, 1080p	480i, 480p, 576i, 576p, 720p, 1080i, 1080p

Modos de visualización preconfigurados

U2419HC

Modo de visualización	Frecuencia horizontal (KHz)	Frecuencia vertical (Hz)	Reloj de píxeles (MHZ)	Polaridad de sincronización (Horizontal / Vertical)
720 x 400	31,5	70,0	28,3	-/+
VESA, 640 x 480	31,5	60,0	25,2	-/-
VESA, 640 x 480	37,5	75,0	31,5	-/-
VESA, 800 x 600	37,9	60,3	40,0	+/+
VESA, 800 x 600	46,9	75,0	49,5	+/+
VESA, 1024 x 768	48,4	60,0	65,0	-/-
VESA, 1024 x 768	60,0	75,0	78,8	+/+
VESA, 1152 x 864	67,5	75,0	108,0	+/+
VESA, 1280 x 1024	64,0	60,0	108,0	+/+
VESA, 1280 x 1024	80,0	75,0	135,0	+/+
VESA, 1600 x 900	60,0	60,0	108,0	-/+
VESA, 1920 x 1080	67,5	60,0	148,5	+/+

U2719DC

Modo de visualización	Frecuencia horizontal (KHz)	Frecuencia vertical (Hz)	Reloj de píxeles (MHZ)	Polaridad de sincronización (Horizontal / Vertical)
720 x 400	31,5	70,0	28,3	-/+
VESA, 640 x 480	31,5	60,0	25,2	-/-
VESA, 640 x 480	37,5	75,0	31,5	-/-
VESA, 800 x 600	37,9	60,3	40,0	+/+
VESA, 800 x 600	46,9	75,0	49,5	+/+
VESA, 1024 x 768	48,4	60,0	65,0	-/-
VESA, 1024 x 768	60,0	75,0	78,8	+/+
VESA, 1152 x 864	67,5	75,0	108,0	+/+
VESA, 1280 x 1024	64,0	60,0	108,0	+/+
VESA, 1280 x 1024	80,0	75,0	135,0	+/+
VESA, 1600 x 1200	75,0	60,0	162,0	+/+
VESA, 1920 x 1080	67,5	60,0	148,5	+/+



VESA, 2048 x 1080	66,58	60,0	147,16	+/-
CVR, 2560 x 1440	88,8	60,0	241,5	+/-

DP Modos Transporte Multibanda (MST)

U2419HC

Monitor de fuente MST	Puede soportar un número máximo de monitores externos
	1920 x 1080/60 Hz
1920 x 1080/60 Hz	3

NOTA: La resolución máxima del monitor externo soportada es solamente de 1920 x 1080 a 60 Hz.

U2719DC

Monitor de fuente MST	Puede soportar un número máximo de monitores externos
	2560 x 1440/60 Hz
2560 x 1440/60 Hz	1

NOTA: La resolución máxima del monitor externo soportada es solamente de 2560 x 1440 a 60 Hz.

USB-C Modos Transporte Multibanda (MST)

U2419HC

Información de pantalla OSD: Velocidad de enlace (actual)	Puede soportar un número máximo de monitores externos
	1920 x 1080/60 Hz
HBR3	2
HBR2	1

U2719DC


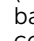
Monitor de fuente MST	Puede soportar un número máximo de monitores externos
	2560 x 1440/60 Hz
HBR3	1
HBR2	0



Eléctrico

Modelo	U2419HC/U2719DC
Señales de entrada de vídeo	<ul style="list-style-type: none"> • Señal de vídeo digital para cada línea diferencial. Por línea diferencial con una impedancia de 100 ohmios. • Compatibilidad con entrada de señal DP/USB tipo C
Voltaje de entrada/Frecuencia/Corriente:	100 VAC–240 VAC / 50 Hz/60 Hz \pm 3 Hz / 1,8 A (máximo)
Corriente de pico	120 V: 30 A (máximo) 240 V: 60 A (máximo)

Características físicas

Modelo	U2419HC	U2719DC
Tipo de conector	<ul style="list-style-type: none"> • DP conector (incluye entrada y salida DP) • HDMI conector • Conector USB de tipo C • Salida de línea de audio • 4 conectores de puerto de descarga USB 3,0. (Puerto con icono de batería  compatible con BC 1.2.) 	<ul style="list-style-type: none"> • DP conector (incluye entrada y salida DP) • HDMI conector • Conector USB de tipo C • Salida de línea de audio • 4 conectores de puerto de descarga USB 3,0. (Puerto con icono de batería  compatible con BC 1.2.)
Tipo de cable de señal	Cable DP a DP de 1,8 metros Cable USB tipo C de 1,0 metros	Cable DP a DP de 1,8 metros Cable USB tipo C de 1,0 metros
Dimensiones (con soporte)		
Altura (extendido)	478,4 mm (18,84 pulgadas)	520,2 mm (20,48 pulgadas)
Altura (compresión)	348,4mm (13,72 pulgadas)	390,2 mm (15,36 pulgadas)
Anchura	538,5 mm (21,20 pulgadas)	612,2 mm (24,10 pulgadas)
Fondo	165,0 mm (6,50 pulgadas)	180,0 mm (7,09 pulgadas)
Dimensiones (sin soporte)		
Altura	313,7 mm (12,35 pulgadas)	355,0 mm (13,98 pulgadas)
Anchura	538,5 mm (21,20 pulgadas)	612,2 mm (24,10 pulgadas)
Profundidad	39,0 mm (1,54 pulgadas)	39,0 mm (1,54 pulgadas)
Dimensiones de la base		
Altura (extendido)	393,5 mm (15,49 pulgadas)	413,6 mm (16,28 pulgadas)
Altura (compresión)	347,0 mm (13,66 pulgadas)	367,1 mm (14,45 pulgadas)



Anchura	218,0 mm (8,58 pulgadas)	230,0 mm (9,06 pulgadas)
Profundidad	165,0mm (6,50 pulgadas)	180,0 mm (7,09 pulgadas)
Peso		
Peso con embalaje incluido	7,55 kg (16,64 lb)	8,72 kg (19,22 lb)
Peso con el ensamblaje de la base y los cables	5,32 kg (11,73 lb)	6,24 kg (13,75 lb)
Peso sin soporte ni cables(Consideraciones para montaje en pared o montaje VESA - sin cables)	3,37 kg (7,43 lb)	4,19 kg (9,23 lb)
Peso de la base montada	1,59 kg (3,50 lb)	1,72 kg (3,79 lb)

Características medioambientales

Modelo	U2419HC/U2719DC
Normas compatibles	
<ul style="list-style-type: none"> • Monitor con la certificación ENERGY STAR • EPEAT registrado llegado el caso. El registro EPEAT varía por país. Consulte www.epeat.net para obtener información sobre el estado de registro por país. • Pantalla con la certificación TCO Certified • Compatibilidad con RoHS • Monitor libre de BFR/PVC (cables externos excluidos) • Cumple requisitos de corriente de fuga NFPA 99 • Pantalla sin mercurio y cristal sin arsénico 	
Temperatura	
Funcionamiento	0°C a 40°C (32°F a 104°F)
Sin funcionar	-20°C a 60°C (-4°F a 140°F)
Humedad	
Funcionamiento	10% a 80% (sin condensación)
Sin funcionar	5% a 90% (sin condensación)
Altitud	
Funcionamiento	5 000 m (16 404 pies) máx.
Sin funcionar	12 192 m (40 000 pies) máx.
Disipación térmica	
U2419HC	478,02 BTU/hora (máximo) 59,75 BTU/hora (típico)
U2719DC	546,30 BTU/hora (máximo) 113,36 BTU/hora (típico)



Modos de administración de energía

Si tiene una tarjeta gráfica compatible con DPM de VESA o software instalado en su PC, el monitor puede reducir automáticamente el consumo de energía cuando no lo use. Esto se denomina Modo de ahorro de energía.* Si su PC detecta el uso del teclado, el ratón u otro dispositivo de entrada, el monitor reanudará el funcionamiento automáticamente. La tabla siguiente muestra el consumo de energía y los símbolos de esta función automática de ahorro de energía:

U2419HC

Modos VESA	Sincronización horizontal	Sincronización vertical	Vídeo	Indicador de alimentación	Consumo eléctrico
Funcionamiento normal	Activo	Activo	Activo	Blanco	140 W (máximo)** 17,5 W (típico)
Modo de desconexión activa	Inactiva	Inactiva	Apagado	Blanco (Iluminación)	<0,3 W
Apagado	-	-	-	Apagado	<0,3 W

Consumo eléctrico P_{on}	12,87 W
Consumo eléctrico total (TEC)	43,56 kWh

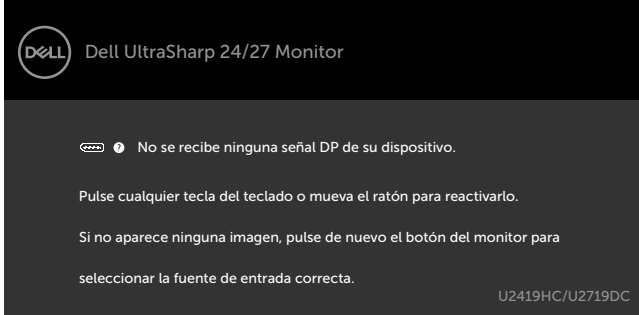
U2719DC

Modos VESA	Sincronización horizontal	Sincronización vertical	Vídeo	Indicador de alimentación	Consumo eléctrico
Funcionamiento normal	Activo	Activo	Activo	Blanco	160 W (máximo)** 33,2 W (típico)
Modo de desconexión activa	Inactiva	Inactiva	Apagado	Blanco (Iluminación)	<0,3 W
Apagado	-	-	-	Apagado	<0,3 W

Consumo eléctrico P_{on}	19,9 W
Consumo eléctrico total (TEC)	64,3 kWh



El menú OSD solamente está disponible en el modo de funcionamiento normal. Si presiona cualquier botón en el modo de desactivación, se mostrará el siguiente mensaje:



*Solo se puede alcanzar un nivel de consumo de energía cero en modo APAGADO desconectando el cable de alimentación de la pantalla.

**Consumo eléctrico máximo con luminancia máxima y USB activo.

Este documento es solamente informativo y refleja un rendimiento de laboratorio. Su producto podría rendir de manera diferente, dependiendo del software y los componentes y periféricos que adquirió, y no tendremos la obligación de actualizar dicha información. Consecuentemente, el cliente no deberá apoyarse en esta información a la hora de tomar decisiones sobre tolerancias eléctricas o relacionadas. No se expresa ni se sugiere una garantía sobre precisión o integridad.

Active su PC y el monitor para obtener acceso al menú OSD.

 **NOTA:** Este monitor cuenta con la certificación **ENERGY STAR**.



Este producto cualifica para ENERGY STAR en la configuración de fábrica que puede ser restaurada mediante la función "Restablecimiento de fábrica" en el menú en pantalla (OSD). Cambiar la configuración de fábrica o habilitar otras características podría incrementar el consumo eléctrico que podría exceder el límite especificado de ENERGY STAR.

 **NOTA:**

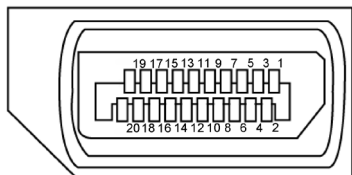
P_{on}: Consumo de potencia del modo activado según se define en la versión Energy Star 8.0.

TEC: Consumo de energía total en kWh según se define la versión Energy Star 8.0.



Asignaciones de contactos

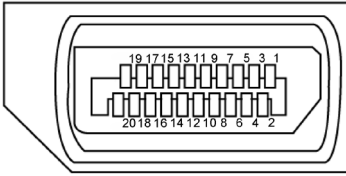
Puerto DP entrada



Número Pin	20 contactos - lado Conectado al Cable de Señal
1	ML3 (n)
2	TIERRA
3	ML3 (p)
4	ML2 (n)
5	TIERRA
6	ML2 (p)
7	ML1 (n)
8	TIERRA
9	ML1 (p)
10	ML0 (n)
11	TIERRA
12	ML0 (p)
13	CONFIG1
14	CONFIG2
15	CANAL AUX (p)
16	TIERRA
17	CANAL AUX (n)
18	Detección de conexión en caliente
19	Volver
20	DP_PWR



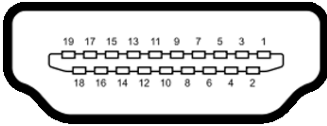
Puerto DP salida



Pin number	20-pin side of the connected signal cable
1	ML0 (p)
2	TIERRA
3	ML0 (n)
4	ML1 (p)
5	TIERRA
6	ML1 (n)
7	ML2 (p)
8	TIERRA
9	ML2 (n)
10	ML3 (p)
11	TIERRA
12	ML3 (n)
13	CONFIG1
14	CONFIG2
15	CANAL AUX (p)
16	TIERRA
17	CANAL AUX (n)
18	Detección de conexión en caliente
19	Volver
20	DP_PWR



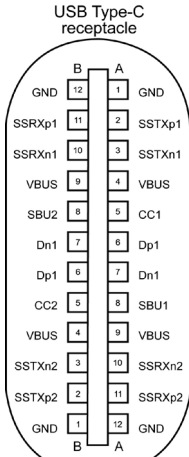
Puerto HDMI



Número Pin	19 contactos - lado Conectado al Cable de Señal
1	TMDS DATA 2+
2	BLINDAJE TMDS DATA 2
3	TMDS DATA 2-
4	TMDS DATA 1+
5	BLINDAJE TMDS DATA 1
6	TMDS DATA 1-
7	TMDS DATA 0+
8	BLINDAJE TMDS DATA 0
9	TMDS DATA 0-
10	RELOJ TMDS
11	BLINDAJE DE RELOJ TMDS
12	RELOJ TMDS -
13	CEC
14	Reservado (N.C. en el dispositivo)
15	RELOJ DDC (SCL)
16	DDC DATA (SDA)
17	CONEXIÓN A TIERRA
18	ALIMENTACIÓN +5 V
19	DETECCIÓN DE ENCHUFE CALENTADO



Conector USB de Tipo C





typically connected to a charger through a Type-C cable

Contacto	señal	Contacto	señal
A1	GND	B12	GND
A2	SSTXp1	B11	SSRXp1
A3	SSTXn1	B10	SSRXn1
A4	VBUS	B9	VBUS
A5	CC1	B8	SBU2
A6	Dp1	B7	Dn1
A7	Dn1	B6	Dp1
A8	SBU1	B5	CC2
A9	VBUS	B4	VBUS
A10	SSRXn2	B3	SSTXn2
A11	SSRXp2	B2	SSTXp2
A12	GND	B1	GND




Interfaz para Universal serial Bus (USB)


Esta sección le proporciona información sobre los puertos USB disponibles en su monitor.

 **NOTA:** Hasta 2 A en el puerto USB descendente (puerto con el icono de batería ) con dispositivos compatibles con la carga de batería Rev 1.2; hasta 0,9 A en los otros puertos descendentes USB.

Su ordenador posee los siguientes puertos USB:

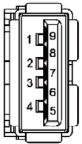
- 4 descarga - 2 en el lado izquierdo, 2 inferior

Puerto de carga de energía - Los puertos con el icono de batería  admiten capacidad de carga de corriente rápida si el dispositivo es compatible con BC 1,2.

 **NOTA:** Los puertos USB del monitor solo funcionan cuando el monitor está encendido o en el modo de ahorro de energía. En el modo de ahorro de energía, si el cable USB (Tipo-C a Tipo-C) está enchufado, los puertos USB pueden funcionar con normalidad. En otro caso, siga la configuración OSD de USB. Si la configuración es "Activado durante el estado de espera", entonces los puertos USB funcionan con normalidad; de lo contrario, los puertos USB se deshabilitan. Si apaga el monitor para a continuación encenderlo, los periféricos conectados al mismo pueden necesitar unos segundos para reanudar su funcionamiento normal.

Velocidad de transferencia	Velocidad de datos	Consumo máximo de energía (cada puerto)
SuperVelocidad	5 Gbps	4,5 W
Alta Velocidad	480 Mbps	2,5 W
Velocidad total	12 Mbps	2,5 W

Puertos de descarga USB



Número Pin	Nombre de señal
1	VBUS
2	D-
3	D+
4	TIERRA
5	StdA_SSRX-
6	StdA_SSRX+
7	GND_DRAIN
8	StdA_SSTX-
9	StdA_SSTX+
Revestimiento	Blindaje



Plug-and-Play

Puede instalar el monitor con cualquier sistema compatible con la funcionalidad Plug-and-Play (Conectar y listo). El monitor proporciona automáticamente a su PC los datos de identificación de visualización extendida (EDID, Extended Display Identification Data) utilizando protocolos de canal de datos de visualización (DDC, Display Data Channel) para que el sistema pueda configurarse automáticamente y optimizar la configuración del monitor. Muchas de las instalaciones del monitor son automáticas. Puede seleccionar configuraciones diferente según lo desee. Para más información sobre cómo cambiar la configuración del monitor, consulte [Manejando el monitor](#).

Política de calidad y píxeles del monitor LCD

Durante el proceso de fabricación del monitor LCD, es poco frecuente que uno o varios píxeles se queden fijos en un estado invariable. Éstos no son fáciles de ver y no afectan a la calidad de la pantalla o su utilización. Para obtener más información acerca de la política de calidad y píxeles del monitor Dell, consulte el sitio de soporte técnico de Dell en: www.dell.com/support/monitors.



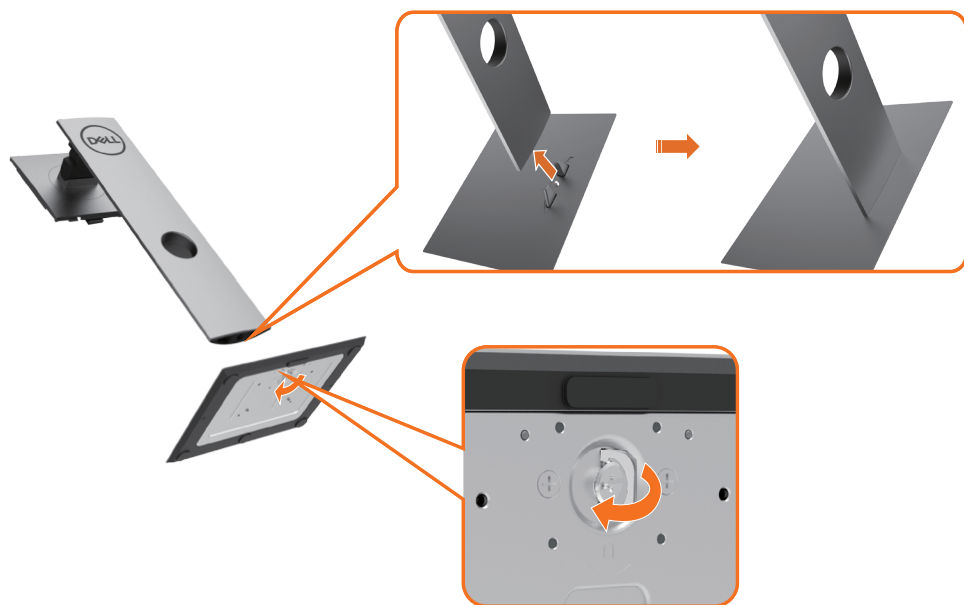
Preparar el monitor

Acoplar la base

NOTA: El elevador de la base y la base están separados cuando el monitor sale de fábrica.

NOTA: El siguiente procedimiento se aplica a una base predeterminada. Si ha adquirido cualquier otra base, consulte la documentación proporcionada con la base para configurarla.

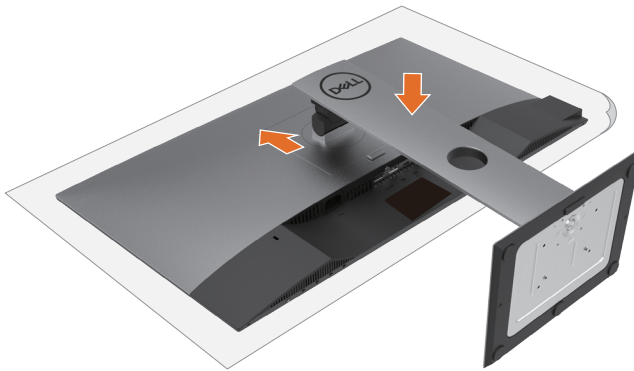
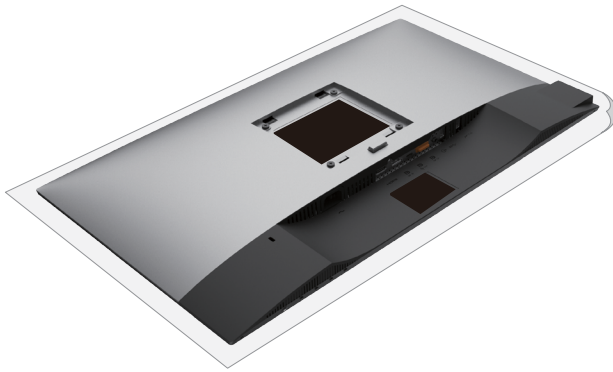
PRECAUCIÓN: Coloque el monitor sobre una superficie plana, limpia y suave para evitar dañar la pantalla.



Para conectar el soporte del monitor:

- 1 Alinee los bloques que sobresalen de la base con la ranura correspondiente de la misma base.
- 2 Inserte completamente los bloques de la base en la ranura.
- 3 Eleve el mango de tornillo y enrósquelo en la dirección de las agujas del reloj.
- 4 Después de haberlo apretado bien, reintroduzca bien el mango en su hueco.





- 1 Extraiga la cubierta protectora del monitor y colóquelo con la parte frontal boca abajo.
- 2 Inserte las dos lengüetas en la parte superior de la base a la ranura de la parte de atrás del monitor.
- 3 Presione la base hasta que quede ajustada en su lugar.



Uso de las funciones de inclinación, balanceo y extensión vertical

NOTA: Esto se aplica a un monitor con base. Cuando adquiera cualquier otra base, consulte la guía de instalación de la base correspondiente para obtener instrucciones sobre la instalación.

Inclinación, balanceo, Extensión vertical

Con la base acoplada al monitor, puede inclinar y girar este para conseguir el ángulo de visión más cómodo.





NOTA: La base no está instalada cuando el monitor sale de fábrica.

Girar el monitor

Antes de girar el monitor, debe extenderlo verticalmente por completo o inclinarlo por completo para evitar golpear el lado inferior del monitor.




 **NOTA:** Para utilizar la función de Rotación de pantalla (vista Apaisada o Vertical) con su equipo Dell, necesitará un controlador gráfico que no se incluye con este monitor. Para descargar el controlador gráfico, acceda a www.dell.com/support y consulte la sección Descargas, apartado Controladores de vídeo para descargar los controladores más actualizados.

 **NOTA:** En el Modo de vista vertical, podría experimentar una reducción de rendimiento en aplicaciones de uso intenso de gráficos (Juegos 3D, etc.)


Ajuste de los parámetros de rotación de pantalla de su sistema

Después de haber girado el monitor, debe realizar el procedimiento siguiente para ajustar la configuración de rotación de pantalla en su sistema.

 **NOTA:** Si usa el monitor con un PC que no sea de Dell, debe ir a la página web del controlador de gráficos o la del fabricante de su PC para obtener información sobre cómo hacer girar el sistema operativo.

Para ajustar la configuración de rotación de pantalla:

- 1 Pulse el botón de la derecha del ratón sobre el escritorio y vaya a Propiedades.
- 2 Seleccione la ficha Ajustes y pulse Avanzado.
- 3 Si tiene una tarjeta gráfica AMD, seleccione la ficha Rotación y ajuste la posición que prefiera.
- 4 Si tiene una tarjeta gráfica nVidia, pulse la ficha nVidia, y en la columna de la izquierda, seleccione NVRotate. A continuación, seleccione la rotación que desee.
- 5 Si tiene una tarjeta gráfica Intel®, seleccione la ficha de gráficos Intel, pulse en Propiedades gráficas, seleccione la ficha Rotación y ajústela en la rotación preferida.

 **NOTA:** Si no puede ver la opción de giro o no funciona correctamente, acceda a www.dell.com/support y descargue el controlador más actualizado para su tarjeta gráfica.



Conectar el monitor

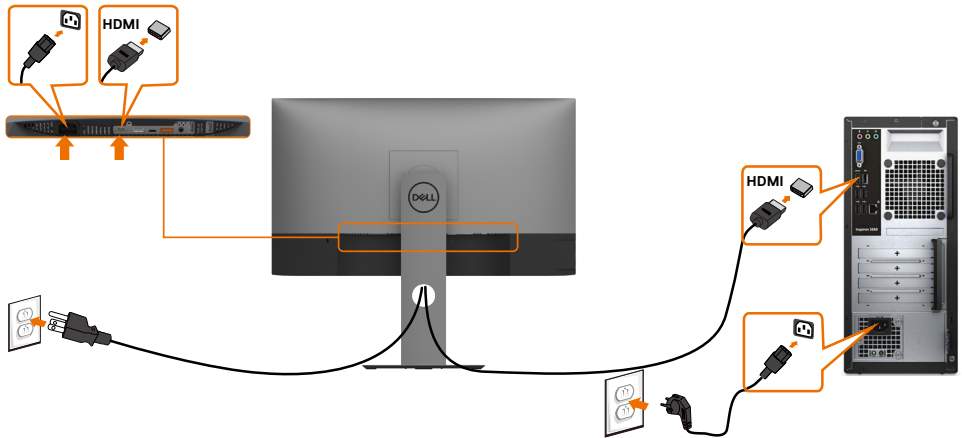
⚠ ADVERTENCIA: Siga las [instrucciones de seguridad](#) antes de realizar ningún procedimiento en esta sección.

Para conectar el monitor al equipo:

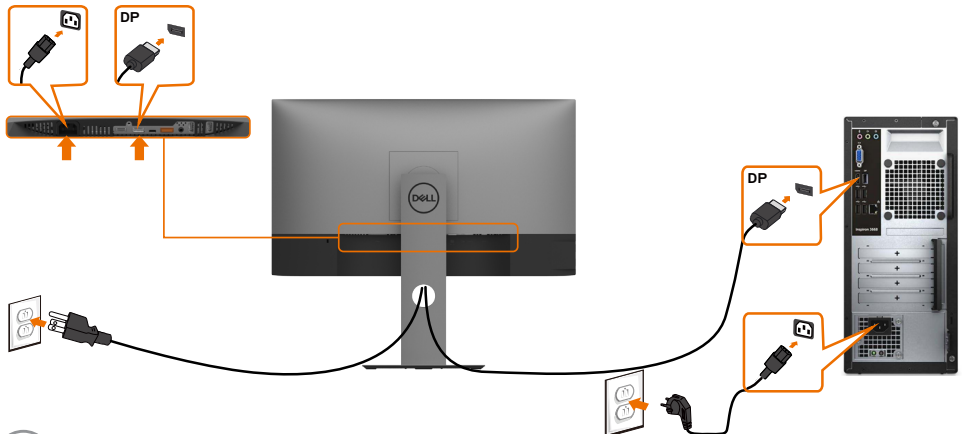
- 1 Apague el ordenador.
- 2 Conecte el cable DP/USB de tipo C de su monitor al equipo.
- 3 Encienda el monitor.
- 4 Seleccione la fuente de entrada correcta en el Menú OSD del monitor y encienda el ordenador.

🔩 NOTA: la configuración por defecto **U2419HC/U2719DC** es DP 1.4. La tarjeta gráfica A DP 1,1 podría no visionarse correctamente. Consulte "[problemas específicos del producto - Sin imagen cuando se usa la conexión DP al PC](#)" para cambiar la configuración por defecto.

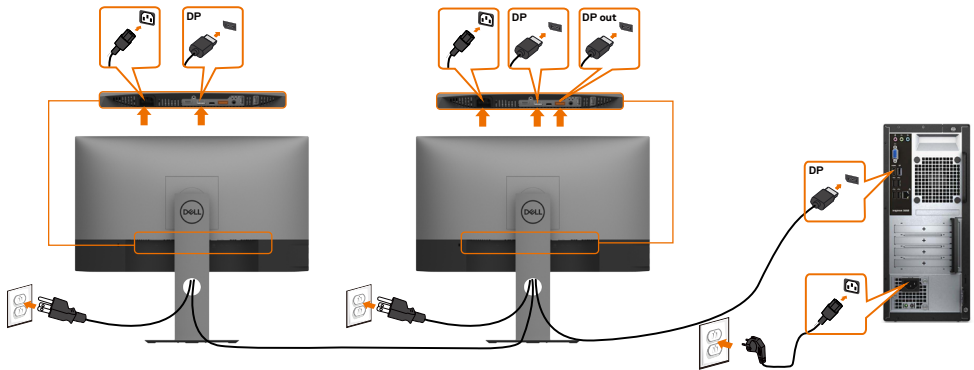
Conectar el cable HDMI (opcional)



Conectar el cable DP



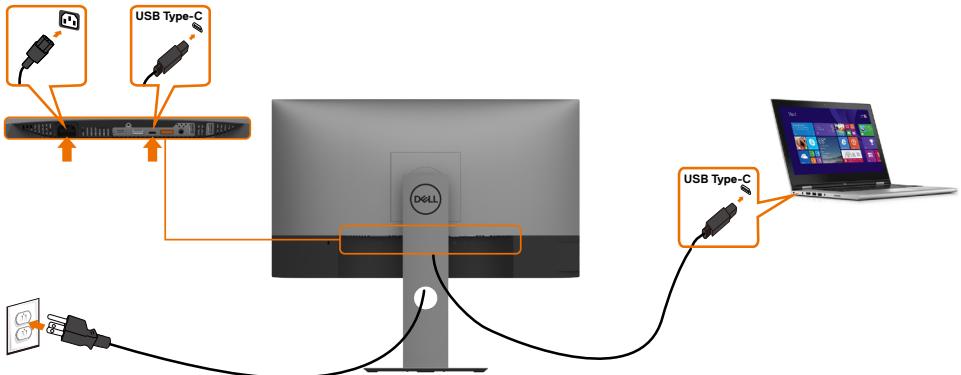
Conexión del monitor para función DP Multi-Stream Transport (MST)



NOTA: El dispositivo admite la función DP MST. Para utilizar esta función, la tarjeta gráfica de su equipo debe contar con la certificación para utilizar DP1.2 con la opción MST.

NOTA: Extraer el enchufe de goma cuando se use el conector externo DP.

Conectar el cable USB de tipo C



El puerto USB Tipo-C del monitor:

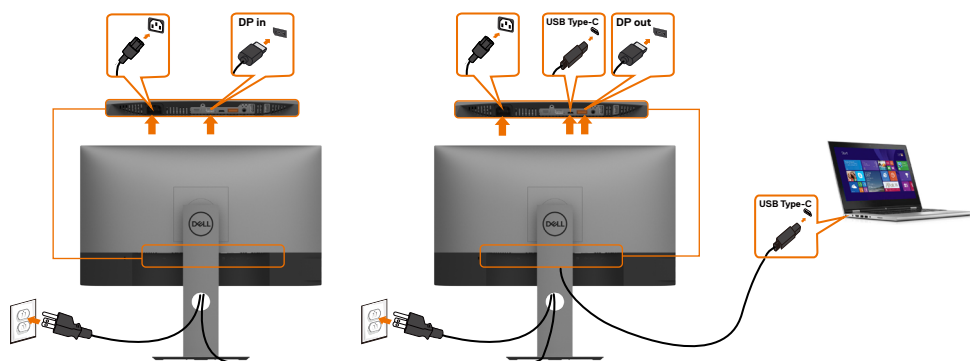
- Se puede utilizar como USB Tipo-C o DisplayPort 1.4, alternativamente.
- Admite suministro de energía (PD) USB, con perfiles de hasta 65 W.

NOTA: Independientemente del requisito de energía y del consumo de energía real del equipo portátil, o del tiempo de funcionamiento con carga de la batería restante, el monitor Dell U2419HC/U2719DC está diseñado para proporcionar energía de hasta 65 W a dicho equipo portátil.



Potencia nominal (en equipos portátiles que tienen USB Tipo-C con suministro de energía)	Potencia máxima de carga
45 W	45 W
65 W	65 W
90 W	No se admite
130 W	No se admite

Conectar el monitor para la función de transferencia a varios monitores Multi-Stream Transport (MST) a través de USB-C



NOTA: El número máximo de U2719DC admitidos a través de MST depende del ancho de banda de la fuente USB-C. Consulte el apartado "[Problemas específicos del producto – No se muestra la imagen cuando se utiliza MST a través de USB-C](#)".

NOTA: Extraer el enchufe de goma cuando se use el conector externo DP.



Organizar los cables



Tras acoplar todos los cables necesarios a su monitor y PC, (consulte la sección [Conectar el monitor](#) correspondiente a la conexión de los cables), organice todos ellos tal y como se muestra anteriormente.

Retirar la base del monitor



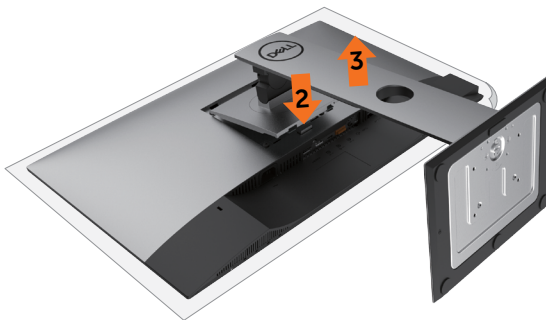
PRECAUCIÓN: Para evitar que se arañe la pantalla LCD al extraerla del soporte, asegúrese de colocar el monitor sobre una superficie limpia.



NOTA: El siguiente procedimiento se aplica a una base predeterminada. Si ha adquirido cualquier otra base, consulte la documentación proporcionada con la base para configurarla.

Para extraer la base:

- 1 Coloque el monitor sobre una tela o cojín suaves.
- 2 Mantenga presionado el botón de liberación de la base.
- 3 Levante la base hacia arriba y aléjela del monitor.



Instalación en pared (opcional)



NOTA: Utilice tornillos M4 x 10 mm para conectar el monitor al kit de instalación en pared.

Consulte las instrucciones que acompañan al kit de instalación en pared compatible con VESA.


- 1 Coloque el monitor sobre un paño suave o cojín, en una mesa plana y estable.
- 2 Desmonte la base.
- 3 Utilice un destornillador cruciforme Phillips para quitar los cuatro tornillos que fijan la tapa de plástico.
- 4 Acople el soporte de instalación del kit-para instalación en pared al monitor.
- 5 Instale el monitor en la pared siguiendo las instrucciones incluidas con el kit de instalación en pared.

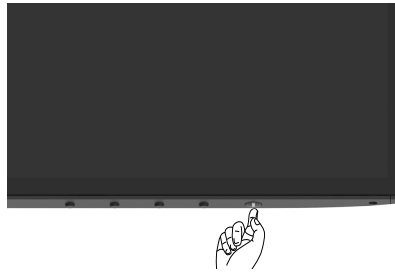
NOTA: Para uso exclusivo con UL o CSA, o soporte de montaje listado por GS con un mínimo de peso/capacidad de soporte y carga de 3,37 kg (U2419HC)/4,19 kg (U2719DC).



Utilizar el monitor

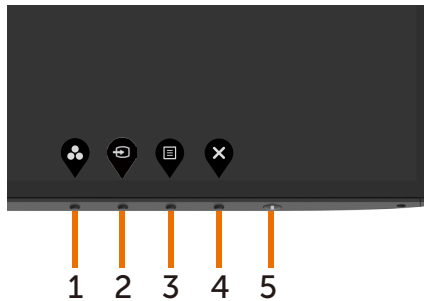
Encender el monitor

Pulse el botón  para encender el monitor




Utilizar los controles del panel frontal

Utilice los botones de control situados en el borde inferior del monitor para ajustar las características de la imagen que se muestra. Mientras utiliza estos botones para ajustar los controles, un menú OSD muestra los valores numéricos de las características al mismo tiempo que se modifican.



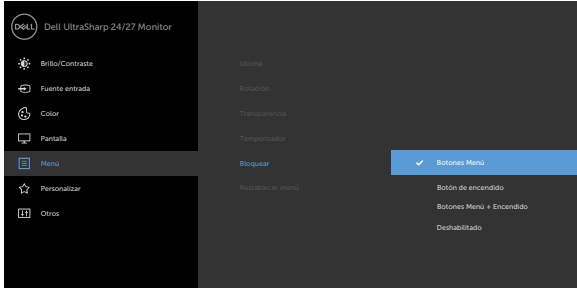
La siguiente tabla describe los botones del panel frontal:

Botón del panel-frontal	Descripción
1  Clave de acceso directo: ajustes predefinidos	Utilice este botón para escoger modos de color preestablecidos en una lista.
2  Clave de acceso directo: Fuente entrada	Utilice este botón para elegir en una lista de fuentes de entrada.
3  Menú	Utilice este botón para iniciar el menú OSD (On-Screen Display) y seleccionar las opciones. Consulte Acceder al Sistema del Menú .
4  Salir	Utilice este botón para regresar al menú principal o salir del menú OSD.
5  Encendido/Apagado (con indicador de luz)	Utilice el botón Encendido/Apagado para apagar o encender el monitor. La luz LED blanca indica que el monitor está encendido y totalmente operativo. Una luz LED blanca brillante indica el modo de ahorro de energía DPMS.

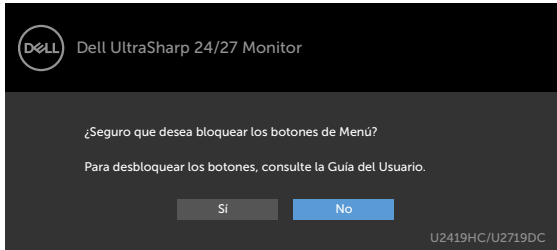


Utilizar la función de bloqueo OSD



Con los botones de control del monitor bloqueados, puede evitar que las personas accedan a los controles. También impide la activación accidental de varios monitores colocados uno junto a otro.





1. Aparecerá el siguiente mensaje:







2. Seleccione “Sí” para bloquear los botones. En la tabla siguiente se describen los iconos de control:

Opciones	Descripción
1  Bloqueo de los botones de menú	Utilice este icono la bloquear la función del menú OSD.
2  Bloqueo del botón de alimentación	Utilice este icono para bloquear el botón de alimentación para evitar que pueda apagar.



Opciones	Descripción
3  Bloqueo de los botones de menú y de alimentación	Utilice este icono para bloquear el menú OSD y el botón de alimentación para evitar que pueda apagar.
4  Diagnóstico integrado	Utilice este icono para ejecutar el diagnóstico integrado, consulte Diagnóstico integrado .

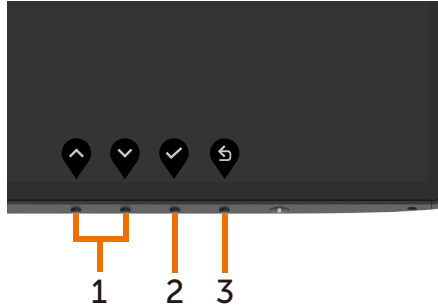
3. Mantenga presionado el botón  durante 4 segundos. En la tabla siguiente se describen los iconos de desbloqueo:





Opciones	Descripción
1  Bloqueo de los botones de menú	Utilice este icono para desbloquear la función del menú OSD.
2  Bloqueo del botón de alimentación	Utilice este icono para desbloquear el botón de alimentación del apagado.
3  Bloqueo de los botones de menú y de alimentación	Utilice este icono para desbloquear el menú OSD y el botón de alimentación del apagado.



Botón del panel frontal

Utilice los botones situados en el panel frontal del monitor para ajustar la configuración de la imagen.





Botón	Descripción
1  Arriba  Abajo	Utilice las teclas Arriba (incrementar) y Abajo (disminuir) para ajustar los artículos del menú OSD.
2  Aceptar	Utilice la tecla Aceptar para confirmar la selección.
3  Atrás	Utilice la tecla Atrás para volver al menú anterior.

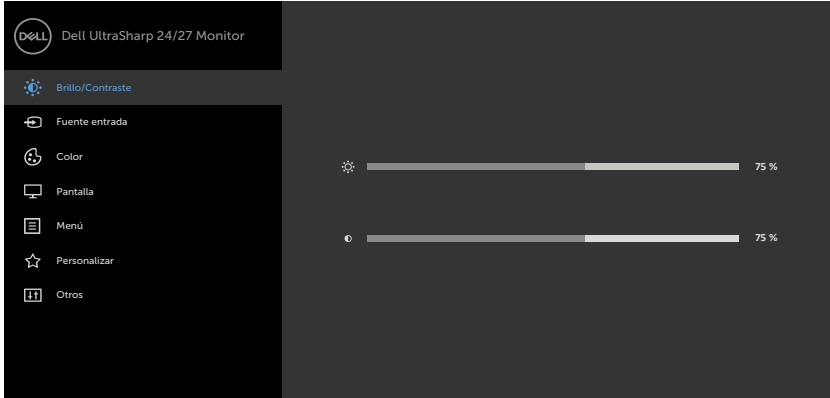














Utilizar el menú en pantalla (OSD)

Acceder al sistema de menú

 **NOTA:** Cualquier cambio que haga utilizando el menú OSD es automáticamente guardado si se desplaza a otro menú OSD, si sale de él o si espera que el menú OSD desaparezca.

- 1 Presione el botón  para abrir el menú OSD y mostrar el menú principal.



- 2 Pulse el botón  y el  para desplazarse entre las opciones. A medida que se mueve de un icono a otro, el nombre de la opción se resalta.
- 3 Pulse el botón  o el  o el  una vez para activar la opción destacada.
- 4 Presione los botones  y  para seleccionar el parámetro que desee.
- 5 Presione el botón  para entrar en la barra deslizante y, a continuación, utilice los botones  o  conforme a los indicadores del menú para realizar los cambios.
- 6 Seleccione  para volver al menú anterior o  para aceptar y volver al menú anterior.



Icono	Menú y submenús	Descripción
	Brillo/Contraste	Utilice este menú para activar los ajustes de Brillo/Contraste.
Brillo	El Brillo ajusta la luminosidad de la retroiluminación (mín. 0; máx. 100).	
	Presione el botón  para incrementar el brillo.	
	Presione el botón  para disminuir el brillo.	
Contraste	Ajuste primero el Brillo y después el Contraste sólo si son necesarios más ajustes.	
	Presione el botón  para aumentar el contraste y el botón  para reducirlo (mínimo 0 ~ máximo 100).	
	El Contraste ajusta la diferencia entre la oscuridad y la luminosidad del monitor.	



Icono Menú y submenús	Descripción
 <p data-bbox="161 150 277 197">Fuente de entrada</p>	<p data-bbox="378 150 1040 197">Utilice el menú Fuente de entrada para seleccionar entre señales de vídeo diferentes que se pueden conectar al monitor.</p> 
<p data-bbox="176 600 311 632">USB Tipo-C</p>	<p data-bbox="378 600 1040 657">Seleccione Entrada USB Tipo-C si utiliza el conector USB Tipo-C.</p> <p data-bbox="378 663 1040 721">Toque el botón  para seleccionar la fuente de entrada USB Tipo-C.</p>
<p data-bbox="176 730 215 762">DP</p>	<p data-bbox="378 730 1040 762">Seleccione Entrada DP si utiliza el conector DP.</p> <p data-bbox="378 769 1040 820">Toque el botón  para seleccionar la fuente de entrada DP.</p>
<p data-bbox="176 829 244 861">HDMI</p>	<p data-bbox="378 829 1040 861">Seleccione Entrada HDMI si utiliza el conector HDMI.</p> <p data-bbox="378 868 1040 919">Toque el botón  para seleccionar la fuente de entrada HDMI.</p>
<p data-bbox="176 928 311 986">Selección automática</p>	<p data-bbox="378 928 1040 1002">Utilice  para seleccionar Autoselección y el monitor escaneará fuentes de entrada disponibles.</p>
<p data-bbox="176 1011 338 1069">Selección aut. para USB-C</p>	<p data-bbox="378 1011 1040 1069">Permite establecer la función Selección automática para USB Tipo-C en:</p> <ul data-bbox="378 1075 1040 1321" style="list-style-type: none"> • Mensaje para varias entradas: mostrar siempre el mensaje Cambiar a entrada de vídeo USB Tipo-C para que el usuario elija si desea cambiar o no. • Sí: el módulo de escala siempre cambia al vídeo USB Tipo-C sin preguntar mientras está conectado mediante USB Tipo-C. • No: el módulo de escala NO cambiará automáticamente al vídeo USB Tipo-C desde otra entrada disponible.
<p data-bbox="176 1331 315 1407">Restablecer Fuente de entrada</p>	<p data-bbox="378 1331 1040 1407">Restablece la Fuente de entrada del monitor a los valores predeterminados de fábrica.</p>



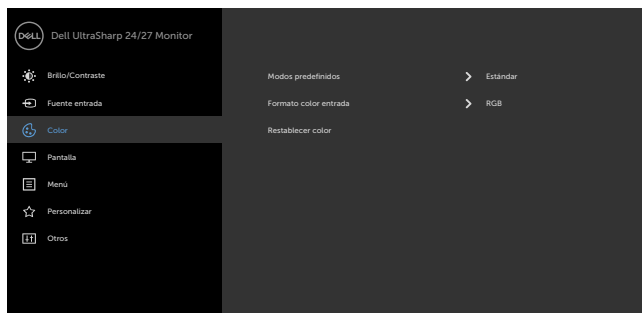
Icono Menú y submenús

Descripción



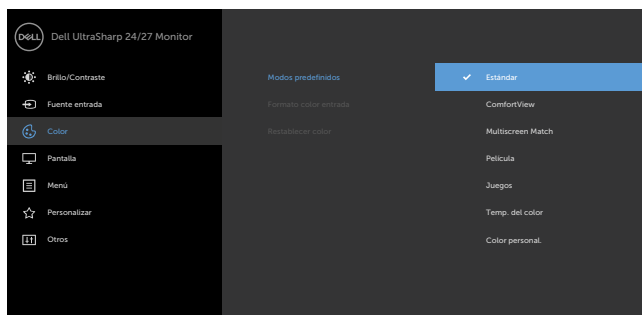
Color

Utilice el menú Color para ajustar el modo de configuración del color.



Modos preestablecidos

Cuando seleccione Modos predefinidos, puede elegir Estándar, ComfortView, Coincidencia en varias pantallas, Película, Juego, Temp. del color o Color personalizado en la lista.



- **Estándar:** Configuración de color por defecto. Se trata del modo preestablecido predeterminado.
- **ComfortView:** Permite reducir el nivel de luz azul emitida por la pantalla para que la visualización resulte más cómoda para sus ojos.
NOTA: Para reducir el riesgo de tensión ocular y dolor de cuello, brazos, espalda y hombros producidos por el uso del monitor durante prolongados periodos de tiempo, le recomendamos que:
 - Coloque la pantalla a una distancia de entre 50-70 cm (20 a 28 pulgadas) de sus ojos.

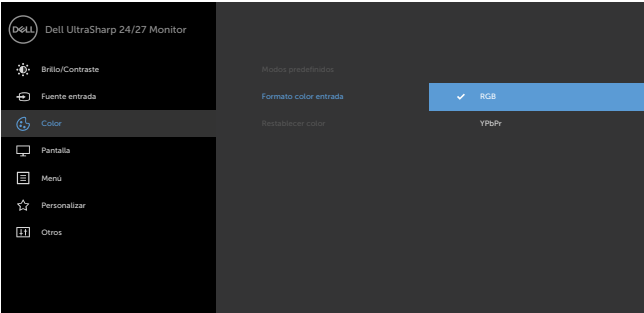





Icono Menú y submenús	Descripción
-----------------------	-------------

- Parpadee frecuentemente para humedecer los ojos cuando trabaje con el monitor.
- Realice descansos frecuentes durante 20 minutos cada dos horas.
- Deje de mirar al monitor y mire a un objeto alejado unos 6 metros (20 pies) del monitor durante al menos 20 segundos en los descansos.
- Realice estiramientos para liberar la tensión del cuello, los brazos, la espalda y los hombros durante los descansos.
- **Coincidencia en varias pantallas:** opción de permitir la coincidencia de fondos en blanco en varios monitores.
- **Película:** Ideal para películas.
- **Juego:** Ideal para la mayoría de aplicaciones de juegos.
- **Temperatura de color:** la pantalla aparece más cálida con un tinte rojo/amarillo y un conjunto deslizante a 5,000 k o más fríos con tinte azul y un conjunto deslizante a 10,000 k.
- **Custom Color (Color personalizado):** le permite ajustar la configuración de color manualmente. Presione el botón  y  para ajustar los valores Rojo, Verde y Azul y crear su propio modo de color preestablecido.

Formato de color de entrada

- Le permite establecer el modo de entrada de vídeo en.
- **RGB:** Seleccione esta opción si el monitor está conectado a un equipo (o reproductor de DVD) utilizando el cable USB Tipo-C y DP.
 - **YPbPr:** Seleccione esta opción si el reproductor de DVD solamente admite la salida YPbPr.



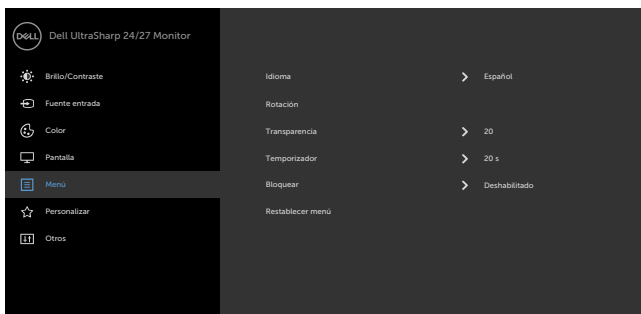
Icono	Menú y submenús	Descripción
	Matiz	Utilice  o  para ajustar el matiz entre los valores "0" y "100". NOTA: Ajuste del tono sólo está disponible para Película y modo Juego .
	Saturación	Utilice  o  para ajustar la saturación entre los valores "0" y "100". NOTA: Saturación sólo está disponible para Película y modo Juego .
	Restablecer color	Restablece la configuración de color del monitor a los valores predeterminados de fábrica.



Icono Menú y submenús	Descripción
 Pantalla	Utilice la Configuración de pantalla para ajustar la imagen.
	
Relación de aspecto	Ajuste el formato de imagen a Panorámico 16:9 , Ajuste automático del tamaño, 4:3 o 1:1 .
Nitidez	Permite que la imagen parece más nítida o suave. Utilice  o  para ajustar la nitidez.
Tiempo de respuesta	Permite ajustar el tiempo de respuesta entre normal o rápido.
MST	El Transporte Multibanda DP, establecido en ON (activado) habilita MST (fuera de DP) y establecido en OFF (desactivado) deshabilita la función MST. NOTA: Cuando el cable de descarga DP/USB Tipo-C y el cable de descarga DP están conectados, el monitor establecerá MST = ACTIVADO automáticamente. Esta acción solamente se realizará una vez después de restablecer los valores de fábrica o la visualización.
Priorización USB-C (Sólo U2719DC)	Alta resolución: La Alta resolución puede combinar dos monitores con resolución 2560 x 1440. NOTA: La Alta resolución está disponible solo para MST ON. Esta es la configuración por defecto. DP de solo 4 canales para entrada USB 2.0, no USB 3.0. Alta velocidad de datos: La alta velocidad de datos es para DP de 2 canales USB 3.0.
Restablecer configuración de pantalla	Restaura la configuración de pantalla a los valores predeterminados de fábrica.



Icono	Menú y submenús	Descripción
	Configuración del menú	Seleccione esta opción para ajustar la configuración del menú OSD como, por ejemplo, los idiomas de dicho menú, la cantidad de tiempo que el menú permanece en pantalla, etc.



Idioma	Configure la pantalla de OSD en uno de los ocho idiomas. Inglés, español, francés, alemán, portugués (Brasil), ruso, chino simplificado o japonés.
Rotación	Gira la OSD 0,90,180 ó 270 grados. Puede ajustar el menú conforme a la rotación de la pantalla.
Transparencia	Seleccione esta opción para cambiar la transparencia del menú utilizando y (mín. 0/máx. 100).
Temporizador	Tiempo de espera de OSD: Establece el tiempo que OSD permanece activo después de presionar el botón. Use los botones y para ajustar de control deslizante en incrementos de 1 segundo, de 5 a 60 segundos.

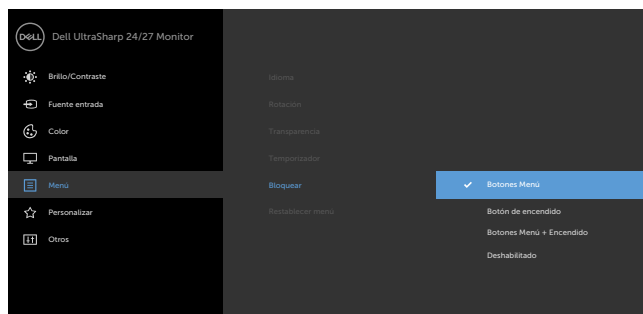



Icono Menú y submenús

Descripción

Bloquear

Permite controlar el acceso del usuario a los ajustes. Los botones están bloqueados.



- **Botones de menú:** a través del menú OSD para bloquear los botones de menú.
- **Botón de alimentación:** a través del menú OSD para bloquear el botón de alimentación.
- **Botones de menú y alimentación:** a través del menú OSD para bloquear los botones de menú y de alimentación.
- **Deshabilitar:** presione sin soltar el botón  situado a la izquierda del botón de alimentación durante 4 segundos.

Restablecer menú

Restaura la configuración del menú a los valores predeterminados de fábrica.



Icono	Menú y submenús	Descripción
	Personalizar	
Tecla de acceso directo 1	Seleccione una de las siguientes opciones como tecla de acceso directo 1: Modos predefinidos, Brillo/Contraste, Fuente de entrada y Relación de aspecto.	
Tecla de acceso directo 2	Seleccione una de las siguientes opciones como tecla de acceso directo 2: Modos predefinidos, Brillo/Contraste, Fuente de entrada y Relación de aspecto.	
Lámpara LED del botón de alimentación	Le permite fijar el estado de la luz de alimentación para ahorrar energía.	
Carga USB-A	Permite habilitar o deshabilitar la función de carga USB Tipo-A (puertos descendentes) durante el modo de espera del monitor. NOTA: Esta opción solo está disponible cuando el cable USB Tipo-C está desenchufado. Si se conecta el cable USB Tipo C (puerto ascendente), la carga de USB-A se activa automáticamente y no se puede acceder a la opción. NOTA: Anteriormente, esta opción se llamaba "USB" en las revisiones de firmware de monitores más antiguos.	
Carga USB-C	Le permite habilitar o deshabilitar en todo momento la función de carga USB-Type-C mientras el monitor está apagado. NOTA: Esta opción solo está disponible en las revisiones de firmware de monitores más recientes. Consulte la sección Carga USB-Type-C siempre activada para la solución de problemas.	
Restablecer personalización	Restaura las claves de acceso directo a los valores predeterminados de fábrica.	

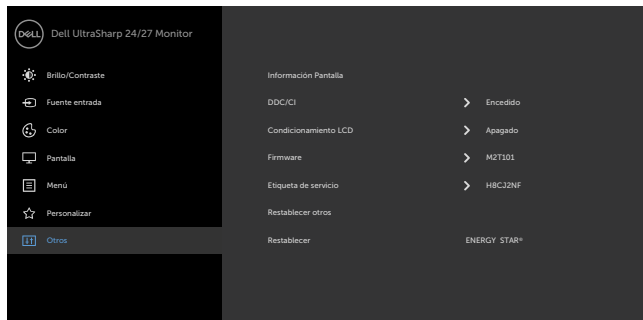


Icono Menú y submenús

Descripción



Otras



Seleccione esta opción para ajustar la configuración OSD, como el DDC/CI, el Condicionador LCD, etc.

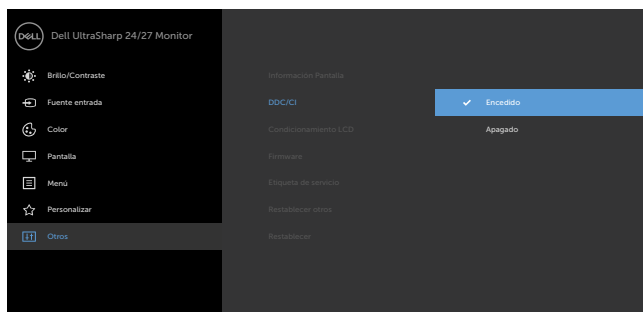
Información de pantalla

Muestra la configuración actual del monitor.

DDC/CI

DDC/CI (Display Data Channel/Command Interface) le permite ajustar la configuración del monitor utilizando software de su ordenador. Habilitar esta función para una mejor experiencia de usuario y un rendimiento óptimo de su monitor.

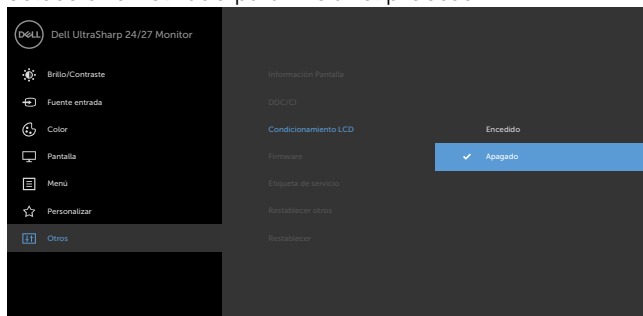
Seleccione Desactivado para deshabilitar esta función.



Icono	Menú y submenús	Descripción
-------	-----------------	-------------

Acondicionamiento de la pantalla LCD

Esta función ayuda a reducir los casos menores de retención de imagen. Dependiendo del grado de retención de imagen, el program puede tardar cierto tiempo para ejecutarse. Seleccione Activado para iniciar el proceso.

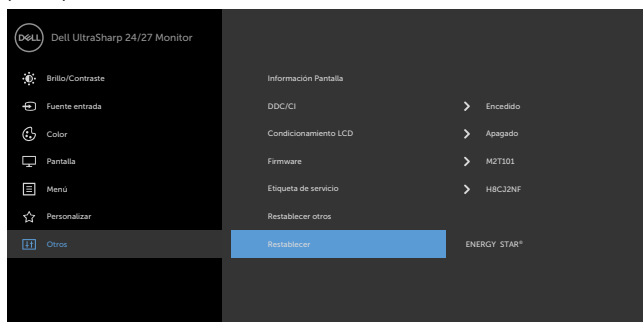


Firmware	Versión de firmware.
-----------------	----------------------

Etiqueta de servicio	<p>Muestra la etiqueta servicio. La etiqueta de servicio es un identificador alfanumérico único que permite a Dell identificar las especificaciones del producto y acceder a la información de la garantía.</p> <p>NOTA: La etiqueta de servicio también se imprime en una etiqueta ubicada en la base del pedestal.</p>
-----------------------------	---

Restablecer otras	Restaura otras configuraciones, como DDC/CI, a los valores predeterminados de fábrica.
--------------------------	--

Restablecer valores de fábrica	Restaura todos los valores predeterminados a la configuración de fábrica. Esta es también la configuración para pruebas de ENERGY STAR®.
---------------------------------------	--



Mensajes de advertencia OSD

Cuando el monitor no admita un determinado modo de resolución, aparecerá el siguiente mensaje:

U2419HC

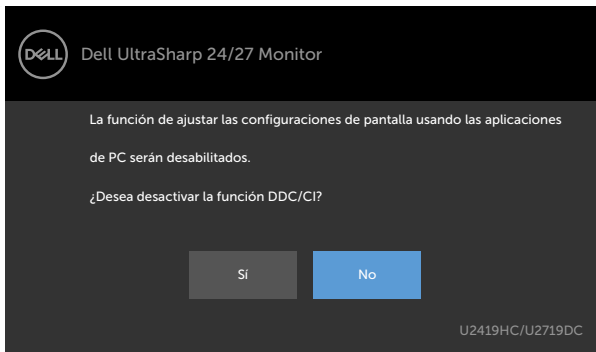


U2719DC



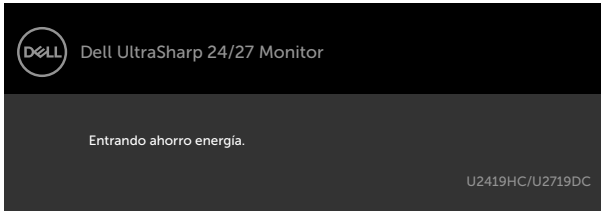
Esto significa que el monitor no puede sincronizarse con la señal que está recibiendo desde el PC. Consulte la sección [Especificaciones del monitor](#) para conocer los intervalos de frecuencia horizontal y vertical que puede manejar este monitor. El modo recomendado es 1920 x 1080(U2419HC) / 2560 x 1440(U2719DC).

Aparecerá el siguiente mensaje antes de que la función DDC/CI se deshabilite.

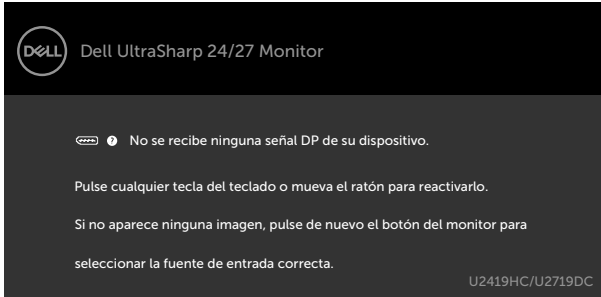


Cuando el monitor entre en el modo de ahorro de energía, se mostrará el siguiente mensaje:

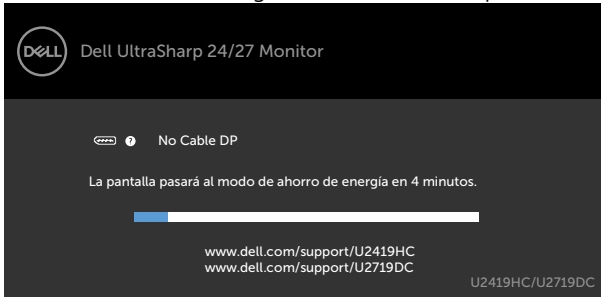




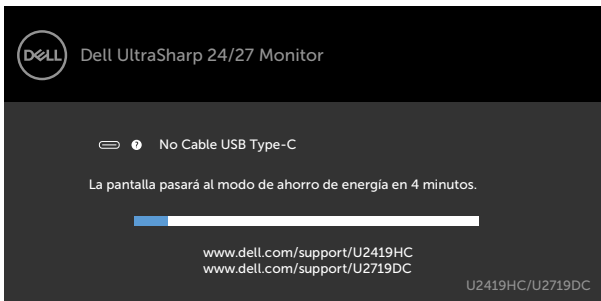
Active su ordenador y reactive el monitor para acceder al menú OSD. Si presiona cualquier botón que no sea el de alimentación, aparecerá uno de los siguientes mensajes en función de la entrada seleccionada:



Si se selecciona la entrada DP o USB de tipo C y el cable correspondiente no está conectado, aparece un cuadro de diálogo flotante como el que se muestra abajo.



O

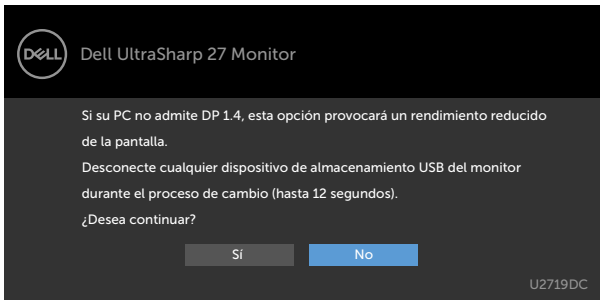


Se muestra un mensaje mientras el cable compatible con el modo alterno DP se conecta al monitor en las siguientes condiciones:

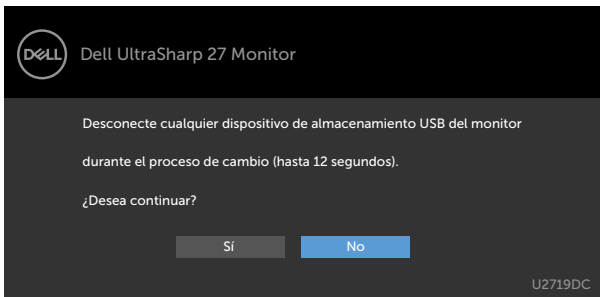
- Cuando Selección automática para USB-C se establece en Solicitar para varias entradas.
- Cuando el cable DP se conecta al monitor.



Cuando selecciona elementos OSD de **Alta resolución** en la función de Pantalla, aparecerá el siguiente mensaje:

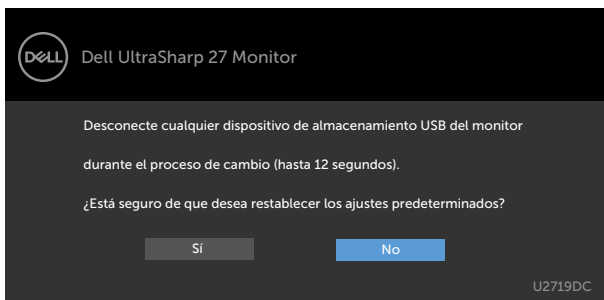


Cuando selecciona elementos OSD de **Alta velocidad de datos** en la función de Pantalla, aparecerá el siguiente mensaje:

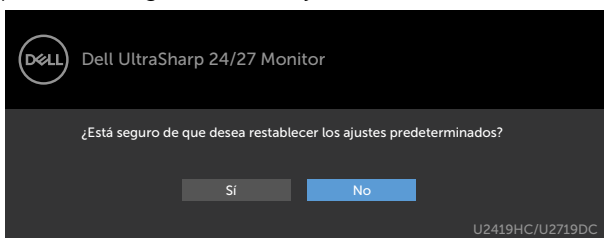


Cuando la **Priorización USB-C** se establece en **Alta velocidad de datos**, seleccione los elementos OSD de Restablecer a configuración de fábrica en la función Otros, aparecerá el siguiente mensaje:

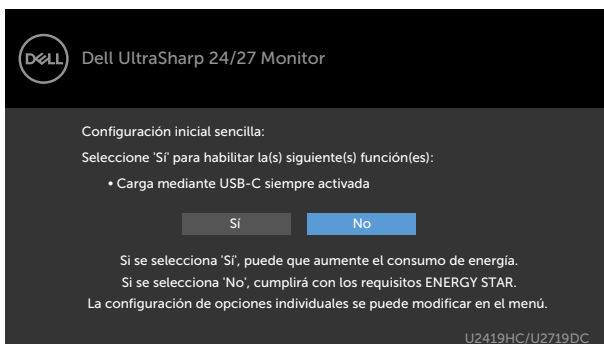




Cuando seleccione elementos del menú OSD de Restablecer valores de fábrica de la función Otros, aparecerá el siguiente mensaje:



Cuando seleccione "Sí" para restablecer la configuración predeterminada, aparecerá el siguiente mensaje:



Para ayuda en solución de errores, consulte [Solución de Problemas](#).



Solucionar problemas

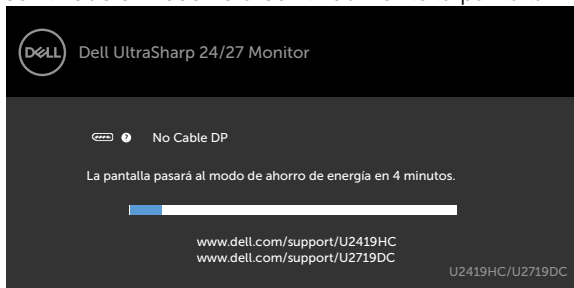
PRECAUCIÓN: antes de empezar con cualquiera de los procedimientos de esta sección, siga las [Instrucciones de seguridad](#).

Autocomprobación

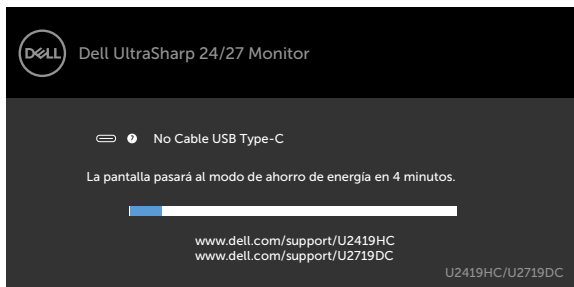
El monitor le proporciona una función de comprobación automática que comprueba si el monitor funciona adecuadamente. Si el monitor y su PC están conectados correctamente, pero la pantalla del monitor permanece oscura, ejecute la comprobación automática del monitor llevando a cabo los pasos siguientes:

- 1 Apague el ordenador y el monitor.
- 2 Desenchufe el cable de vídeo de la parte posterior de su PC. Para garantizar el funcionamiento correcto de la opción Comprobación automática, quite tanto el cable digital como el cable analógico de la parte posterior del PC.
- 3 Encienda el monitor.

El cuadro de diálogo flotante debe aparecer en la pantalla (contra un fondo negro) si el monitor no detecta una señal de vídeo y funciona correctamente. En el modo de comprobación automática, el LED de alimentación permanece iluminado en color blanco. Además, en función de la entrada seleccionada, uno de los cuadros de diálogo que se muestra a continuación recorrerá continuamente la pantalla.



○



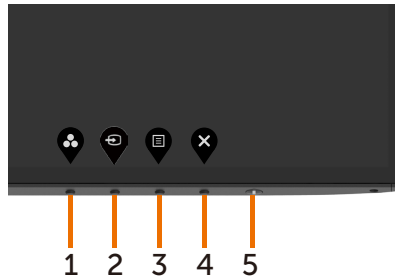
- Este cuadro también aparece durante el funcionamiento normal del sistema en el caso de que el cable de vídeo se desconecte o sufra algún tipo de daño.
- Apague el monitor y vuelva a conectar el cable de vídeo; encienda tanto su PC como el monitor.

Si la pantalla del monitor permanece en blanco después de haber realizado el procedimiento anterior, compruebe el controlador de vídeo y su PC, ya que el monitor funciona correctamente.

Diagnósticos integrados

El monitor cuenta con una herramienta de diagnósticos integrados que ayuda a determinar si las anomalías de la pantalla que está experimentando son un problema inherente al monitor o a su ordenador y tarjeta de vídeo.

NOTA: los diagnósticos integrados solo se pueden ejecutar cuando el cable de vídeo esté desconectado y el monitor se encuentre en el modo de comprobación automática.



Para ejecutar los diagnósticos integrados:

- Asegúrese de que la pantalla está limpia, es decir, no tiene partículas de polvo en su superficie.
- Desconecte los cables de vídeo de la parte posterior de su PC o monitor. A continuación, el monitor entrará en el modo de comprobación automática.
- Presione sin soltar el botón 1 durante 5 segundos. Aparecerá una pantalla gris.
- Inspeccione atentamente la pantalla para comprobar si tiene anomalías.
- Presione de nuevo el Botón 1 situado en el panel frontal. El color de la pantalla cambiará a rojo.
- Inspeccione la pantalla para comprobar si tiene anomalías.
- Repita los pasos 5 y 6 para inspeccionar la visualización en las pantallas verde, azul, negra y blanca.

La comprobación finaliza cuando aparezca la pantalla blanca. Para salir, presione de nuevo el Botón 1.

Si no detecta ninguna anomalía en la pantalla con la herramienta de diagnósticos integrados, el monitor funciona correctamente. Compruebe la tarjeta de vídeo y su PC.



Carga USB Tipo-C siempre activada

Puede cargar equipos portátiles o dispositivos móviles a través del cable USB Tipo-C, incluso cuando el monitor está apagado. Esta opción se denomina “Carga USB-C” y se encuentra en la sección [Personalizar](#) del menú OSD. Esta función solo está disponible en las revisiones de firmware de monitores:

- **U2419HC:** M3T106 o posterior
- **U2719DC:** M3T106 o posterior

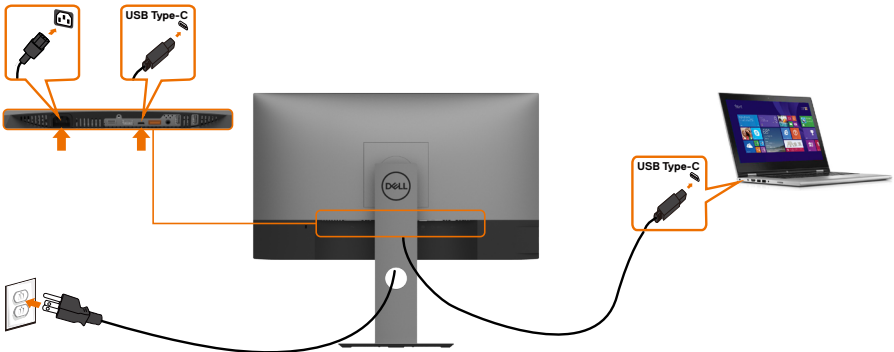
Puede confirmar la revisión de firmware del monitor desde la sección [Firmware](#). Si esta función no está disponible en su producto, siga los pasos siguientes para actualizar el monitor al firmware más reciente.

- 1 Descargué el instalador de la aplicación más reciente (Monitor Firmware Update Utility.exe) de la sección [Controladores y descargas](#) del sitio de soporte técnico de monitores de Dell:

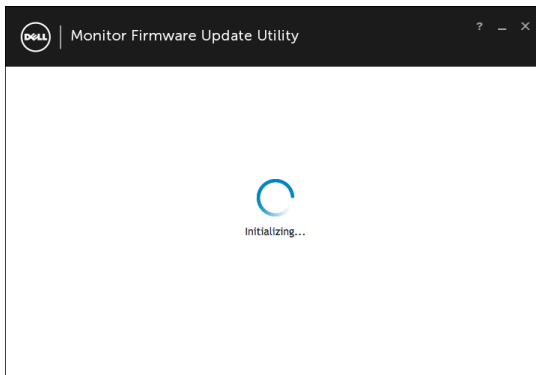
U2419HC: www.dell.com/U2419HC

U2719DC: www.dell.com/U2719DC

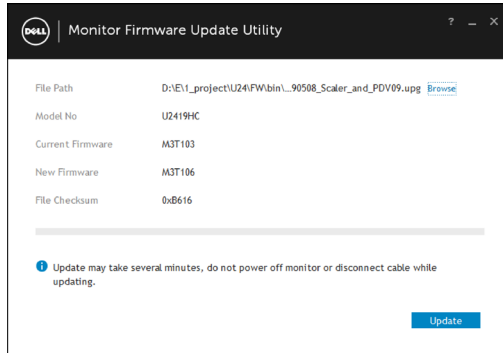
- 2 Conecte el cable USB Tipo-C al monitor y al equipo de sobremesa.



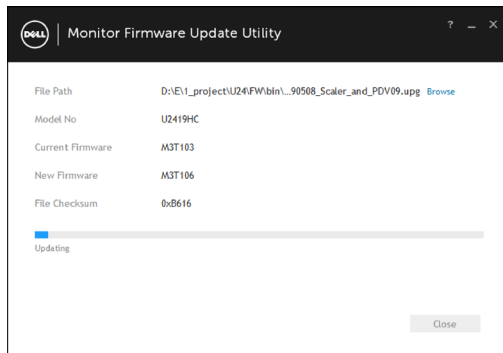
- 3 Ejecute el archivo Monitor Firmware Update Utility.exe para instalar el programa.



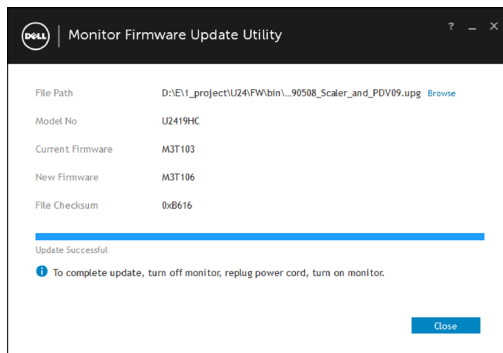
- 4 Compruebe la revisión de firmware actual: haga clic en Actualizar para actualizar el firmware.



- 5 Espere a que el firmware se actualice.



- 6 Haga clic en Cerrar una vez que se actualice el firmware.



Problemas comunes

La siguiente tabla contiene información acerca de la solución de problemas habituales del monitor.

Síntomas comunes	El problema	Soluciones posibles
No hay vídeo (Luz de alimentación apagada)	No hay imagen	<ul style="list-style-type: none">• Asegúrese de que el cable de vídeo que conecta el monitor y su PC esté conectado de forma correcta y segura.• Utilizando otro equipo eléctrico, compruebe que la toma de corriente eléctrica funciona correctamente.• Asegúrese de que el botón de alimentación esté completamente presionado.• Asegúrese de que se selecciona la fuente de entrada correcta a través del menú Input Source (Fuente de entrada).
No hay vídeo (Luz de alimentación encendida)	No hay imagen o no tiene brillo	<ul style="list-style-type: none">• Aumente los controles de brillo y contraste mediante el menú OSD.• Ejecute la comprobación de la función de comprobación automática del monitor.• Compruebe que no haya contactos doblados ni rotos en el conector del cable de vídeo.• Ejecute los diagnósticos integrados.• Asegúrese de que se selecciona la fuente de entrada correcta a través del menú Input Source (Fuente de entrada).
Píxeles desaparecidos Píxeles bloqueados	La pantalla LCD tiene puntos	<ul style="list-style-type: none">• Apague y vuelva a encender la unidad.• Un píxel permanentemente apagado es un defecto natural que puede darse en la tecnología LCD.• Para obtener más información acerca de la política de calidad y píxeles del monitor Dell, consulte el sitio de soporte técnico de Dell en: www.dell.com/support/monitors.
Píxeles bloqueados	La pantalla LCD tiene puntos brillantes	<ul style="list-style-type: none">• Apague y vuelva a encender la unidad.• Un píxel permanentemente apagado es un defecto natural que puede darse en la tecnología LCD.• Para obtener más información acerca de la política de calidad y píxeles del monitor Dell, consulte el sitio de soporte técnico de Dell en: www.dell.com/support/monitors.




Síntomas comunes	El problema	Soluciones posibles
Problemas con el brillo	La imagen está demasiado oscura o demasiado brillante	<ul style="list-style-type: none"> Restablezca la configuración de fábrica del monitor. Ajuste los controles de brillo y contraste mediante el menú OSD.
Problemas relacionados con la seguridad	Señales visibles de humo o chispas	<ul style="list-style-type: none"> No realice ninguno de los pasos incluidos en la sección de solución de problemas. Póngase en contacto con Dell inmediatamente.
Problemas intermitentes	El monitor se enciende y se apaga de forma aleatoria	<ul style="list-style-type: none"> Asegúrese de que el cable de vídeo que conecta el monitor y su PC esté conectado de forma correcta y segura. Restablezca la configuración de fábrica del monitor. Ejecute la comprobación de la función de comprobación automática del monitor para determinar si este problema intermitente también ocurre en el modo de comprobación automática.
Ausencia de color	Ausencia de color de la imagen	<ul style="list-style-type: none"> Ejecute la comprobación de la función de comprobación automática del monitor. Asegúrese de que el cable de vídeo que conecta el monitor y su PC esté conectado de forma correcta y segura. Compruebe que no haya contactos doblados ni rotos en el conector del cable de vídeo.
Color incorrecto	Color de imagen incorrecto	<ul style="list-style-type: none"> Cambie la configuración de los modos preestablecidos en el menú en pantalla Color en función de la aplicación. Ajuste el valor de R/G/B en la opción Color personalizado del menú en pantalla Color. Cambie el formato de color de entrada a RGB PC o YPbPr en el menú OSD Configuración avanzada. Ejecute los diagnósticos integrados.
Retención de imagen provocada por dejar una imagen estática en el monitor durante un prolongado período de tiempo	Aparecen sombras tenues en la pantalla provocadas por la imagen estática mostrada	<ul style="list-style-type: none"> Utilice la función administración de energía para apagar el monitor siempre que no se utilice (para obtener más información, consulte Modos de administración de energía). De forma alternativa, utilice un protector de pantalla que cambie dinámicamente.



Problemas específicos del producto

Problema	El problema	Soluciones posibles
La imagen de la pantalla es demasiado pequeña	La imagen está centrada en la pantalla, pero no ocupa todo el área de visualización	<ul style="list-style-type: none">• Compruebe la configuración Relación de aspecto en Configuración de pantalla del menú OSD• Restablezca la configuración de fábrica del monitor.
No se puede ajustar la configuración del monitor utilizando los botones del panel frontal	El menú OSD no aparece en la pantalla	<ul style="list-style-type: none">• Apague el monitor, desenchufe el cable de alimentación, vuelva enchufarlo y, por último, encienda el monitor.
No hay señal de entrada cuando se presionan los controles de usuario	No hay imagen, el LED se ilumina en blanco.	<ul style="list-style-type: none">• Compruebe la fuente de señal. Asegúrese de que su PC no se encuentra en el modo de ahorro de energía moviendo el ratón o presionando cualquier tecla del teclado.• Compruebe si el cable de señal está correctamente conectado. Si es necesario, vuelva a enchufar el cable de señal.• Reinicie el equipo o el reproductor de video.
La imagen no ocupa toda la pantalla.	La imagen no puede ocupar la altura o anchura de la pantalla	<ul style="list-style-type: none">• Debido a los diferentes formatos de vídeo y relación de aspecto de los DVD, el monitor quizá no pueda mostrar el vídeo a pantalla completa.• Ejecute los diagnósticos integrados.
No hay ninguna imagen cuando se utiliza la conexión USB Tipo-C con el equipo de sobremesa, portátil, etc.	Pantalla en negro	<ul style="list-style-type: none">• Compruebe si la interfaz USB Tipo-C del dispositivo admite el modo alternativo DP.• Compruebe si el dispositivo necesitaba más de 65 W de potencia de carga.• La interfaz USB Tipo-C del dispositivo no admite el modo alternativo DP.• Establezca Windows en el modo de proyección.• Asegúrese de que el cable USB Tipo-C no está dañado.



Problema	El problema	Soluciones posibles
No hay carga cuando se utiliza la conexión USB Tipo-C con el equipo de sobremesa, portátil, etc.	No hay carga	<ul style="list-style-type: none"> • Compruebe si el dispositivo admite uno de los perfiles de carga de 5 V, 9 V, 15 V o 20 V. • Compruebe si el equipo portátil necesita un adaptador de alimentación de más de 65 W. • Si el equipo portátil necesita un adaptador de alimentación de más de 65 W, es posible que no se cargue con la conexión USB Tipo-C. • Asegúrese de que solamente utiliza el adaptador aprobado de Dell o el adaptador incluido con el producto. • Asegúrese de que el cable USB Tipo-C no está dañado.
Carga intermitente cuando se utiliza la conexión USB Tipo-C con el equipo de sobremesa, portátil, etc.	Carga intermitente	<ul style="list-style-type: none"> • Compruebe si el consumo máximo de energía del dispositivo es superior a 65 W. • Asegúrese de que solamente utiliza el adaptador aprobado de Dell o el adaptador incluido con el producto. • Asegúrese de que el cable USB Tipo-C no está dañado.
No hay imagen cuando se utiliza la conexión DP con su PC	Pantalla en negro	<ul style="list-style-type: none"> • Compruebe a qué estándar DP pertenece (DP1.1a o DP1.4) su tarjeta gráfica. Descargue e instale el controlador de la tarjeta gráfica más reciente. • Algunas tarjetas gráficas DP1.1a no admiten monitores DP1.4. Vaya al menú en pantalla, bajo la selección Fuente de Entrada, mantenga pulsada la tecla  de selección DP durante 8 segundos para cambiar la configuración del monitor de DP 1.4 a DP 1.1a.
No se muestra la imagen cuando se utiliza MST a través de USB Tipo-C	Pantalla en negro o el segundo DUT no está en modo Principal	<ul style="list-style-type: none"> • Entrada USB Tipo-C: vaya al menú OSD; en Información de pantalla, compruebe si la Velocidad de enlace es HBR2 o HBR3; si la Velocidad de enlace es HBR2, le recomendamos que utilice un cable USB Tipo-C a DP para activar la función MST.



Apéndice

Instrucciones de seguridad

En caso de pantallas brillantes, el usuario deberá considerar la sustitución de la pantalla ya que puede causar molestos reflejos provocados por la luz ambiental y superficies brillantes.

⚠ ADVERTENCIA: la utilización de los controles, ajustes o procedimientos de forma diferente a como se especifica en esta documentación puede producir descargas eléctricas y/o representar un peligro mecánico para los componentes.

Para información sobre instrucciones de seguridad, vea Seguridad, Medio Ambiente e Información Normativa (SERI, siglas en inglés).

Aviso FCC (solo para EE. UU.) y otra información sobre normativas

Para obtener detalles acerca de los avisos FCC y otra información sobre normativas, consulte el sitio web sobre el cumplimiento de normativas en www.dell.com/regulatory_compliance.

Contactar con Dell

📧 NOTA: si no tiene una conexión activa a Internet, puede encontrar información de contacto en su recibo de compra, factura de transporte, factura o catálogo de productos de Dell.

Dell ofrece distintas opciones de asistencia en línea y por teléfono. Su disponibilidad varía en función del país y el producto, y algunos servicios podrían no estar disponibles en su zona.

Para obtener asistencia en línea sobre monitores:

Visite www.dell.com/support/monitors

Para ponerse en contacto con Dell en referencia a ventas, asistencia técnica o servicio de atención al cliente.

- 1 Vaya a www.dell.com/support.
- 2 Compruebe su país o región en el menú desplegable. Elija un país o región en el menú desplegable situado en la parte inferior de la página.
- 3 Haga clic en Contáctenos junto al menú desplegable de país.
- 4 Seleccione el servicio o enlace de soporte adecuado en función de sus necesidades.
- 5 Seleccione el método de contacto con Dell que le resulte más cómodo.



Configurar el monitor

Establecer la resolución de visualización en 1920 x 1080 (U2419HC) / 2560 x 1440 (U2719DC) (máximo)

Para obtener el máximo rendimiento, establezca la resolución de la pantalla en 1920 x 1080 (U2419HC) / 2560 x 1440 (U2719DC) píxeles llevando a cabo los pasos siguientes:

En Windows Vista, Windows 7, Windows 8 o Windows 8.1:

- 1 Solo para Windows 8 o Windows 8.1, seleccione el icono del Escritorio para cambiar al escritorio clásico. Para Windows Vista y Windows 7, omita este paso.
- 2 Haga clic con el botón derecho del ratón sobre el escritorio y seleccione Resolución de pantalla.
- 3 Mueva la barra de desplazamiento hacia la derecha manteniendo pulsado el botón izquierdo del ratón y ajuste la resolución de pantalla a 1920 x 1080 (U2419HC) / 2560 x 1440 (U2719DC).
- 4 Haga clic en Aceptar.

En Windows 10:

- 1 Haga clic con el botón secundario en el escritorio y, a continuación, en **Configuración de la pantalla**.
- 2 Haga clic en **Configuración avanzada de la pantalla**.
- 3 Haga clic en la lista desplegable de resoluciones de pantalla y seleccione 1920 x 1080 (U2419HC) / 2560 x 1440 (U2719DC).
- 4 Haga clic en **Aplicar**.

Si su equipo no incluye la resolución recomendada, es posible que necesite actualizar su controlador de gráficos. Entre los escenarios que se muestran a continuación, elija aquel que mejor describa el sistema de su PC que esté utilizando y siga los pasos proporcionados.

Ordenador Dell

- 1 Vaya a www.dell.com/support, entre en la Ficha de Servicio de su ordenador y descargue los controladores de vídeo más actualizados para su tarjeta de vídeo.
- 2 Después de instalar los controladores para el adaptador gráfico, intente establecer la resolución en 1920 x 1080 (U2419HC) / 2560 x 1440 (U2719DC) de nuevo.



NOTA: Si no puede establecer la resolución en 1920 x 1080 (U2419HC) / 2560 x 1440 (U2719DC), póngase en contacto con Dell™ y pregunte qué adaptador gráfico admite estas resoluciones.



Equipo de otro fabricante

En Windows Vista, Windows 7, Windows 8 o Windows 8.1:

- 1 Solo para Windows 8 o Windows 8.1, seleccione el icono del Escritorio para cambiar al escritorio clásico. Para Windows Vista y Windows 7, omita este paso.
- 2 Haga clic con el botón derecho del ratón sobre el escritorio y vaya a Personalización.
- 3 Haga clic en Cambiar Propiedades de Pantalla.
- 4 Haga clic en Opciones avanzadas.
- 5 Identifique el proveedor de su tarjeta gráfica en la descripción situada en la parte superior de la ventana (p. ej. NVIDIA, AMD, Intel, etc.).
- 6 Consulte la página web del proveedor de la tarjeta para obtener un controlador actualizado (por ejemplo www.amd.com o www.nvidia.com).
- 7 Después de instalar los controladores de su adaptador gráfico, intente configurar la resolución de nuevo a **1920 x 1080 (U2419HC) / 2560 x 1440 (U2719DC)**.

En Windows 10:

- 1 Haga clic con el botón secundario en el escritorio y, a continuación, en **Configuración de la pantalla**.
- 2 Haga clic en **Configuración avanzada de la pantalla**.
- 3 Haga clic en **Propiedades del adaptador de la pantalla**.
- 4 Identifique el proveedor de su tarjeta gráfica en la descripción situada en la parte superior de la ventana (p. ej. NVIDIA, AMD, Intel, etc.).
- 5 Consulte la página web del proveedor de la tarjeta para obtener un controlador actualizado (por ejemplo www.amd.com o www.nvidia.com).
- 6 Después de instalar los controladores de su adaptador gráfico, intente configurar la resolución de nuevo a **1920 x 1080 (U2419HC) / 2560 x 1440 (U2719DC)**.



NOTA: Si no puede establecer la resolución recomendada, póngase en contacto con el fabricante del equipo o adquiera un adaptador gráfico que admita dicha resolución.



Instrucciones de mantenimiento

Limpiar el Monitor

 **ADVERTENCIA:** antes de limpiar el monitor, desenchufe el cable de alimentación de la toma de corriente eléctrica.

 **PRECAUCIÓN:** Lea y siga las [instrucciones de seguridad](#) antes de limpiar el monitor.

Para obtener información acerca de las mejores prácticas, siga las instrucciones de la lista siguiente cuando desempaque, limpie o manipule el monitor:

- Para limpiar la pantalla antiestática, humedezca ligeramente con agua un paño suave y limpio. Si es posible, utilice un tejido especial para limpiar pantallas o una solución adecuada para la capa de recubrimiento antiestática. No utilice benceno, diluyentes, amoníaco, limpiadores abrasivos o aire comprimido.
- Utilice un paño caliente ligeramente humedecido para limpiar el monitor. No utilice detergentes de ninguna clase, ya que algunos productos de este tipo dejan una película lechosa en el monitor.
- Si observa la presencia de un polvo blanco cuando desempaque el monitor, límpielo con un paño.
- Manipule el monitor con cuidado, ya que los componentes de plástico de color oscuro pueden arañarse y presentar más raspaduras comparados con los monitores de color blanco.
- Para ayudar a mantener la máxima calidad de imagen en el monitor, utilice un protector de pantalla que cambie dinámicamente y apague el monitor cuando no lo utilice.

