




戴尔SE2419H/SE2419HX/ SE2719H/SE2719HX 用户手册

显示器型号: SE2419H / SE2419HX / SE2719H / SE2719HX
管制型号: SE2419Hf, SE2719Hf



注意、小心和警告

-  **注意：**“注意”所含的信息是可以帮助您更好地使用您的计算机的重要信息。
-  **小心：**“小心”表示，如果您不遵守指示，则可能会损害硬件或丢失数据。
-  **警告：**“警告”表示，可能会造成财产损失和人身伤亡。

©版权归戴尔公司或其子公司所有，2018 ~ 2019年。保留所有权利。 Dell、EMC和其他商标均归属于戴尔公司或其子公司。其他商标可能归属于其各自的所有者。

2019年9月

修订版 A02

目录

关于您的显示器	5
包装清单	5
产品功能	6
认识产品特点和控制功能	7
显示器规格	10
即插即用功能	17
液晶显示器的质量和像素准则	17
维护指南	17
配置显示器	18
连接支架	18
连接您的显示器	19
整理电缆	20
拆除支架	20
运行您的显示器	22
打开显示器	22
使用前面板的控件	22
使用屏幕显示（OSD）菜单	23
配置您的显示器	47
使用时的倾斜角度	49

故障排除 50

- 自检 50
- 内置诊断 52
- 常见问题 53
- 与产品相关的问题..... 55


附件 56

- FCC声明（仅限美国）和其他监管信息 56
- 联系戴尔 56
- 针脚分配 57

关于您的显示器



包装清单

随同显示器一同寄送给您的还包括下表所列的部件。请确保您已收到所有的部件，如果有任何遗漏，请参阅“[联系戴尔](#)”的说明。

 **注意：**有些部件可能是选配部件，因此可能不会随同显示器一同寄送给您。某些产品在特定的国家可能不具备某些功能。

 **注意：**如果需要将产品与其他支架安装在一起，请参阅支架的随附文件。

	显示器
	支架升降器
	支架底座
	电源线（不同国家的电源线会有所不同）
	VGA电缆 (SE2419H, SE2719H)

	<p>HDMI电缆 (SE2419HX和SE2719HX)</p>
	<ul style="list-style-type: none"> 快速安装指南 安全和监管信息

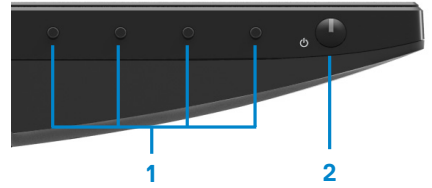
产品功能

SE2419H/SE2419HXSE2719H/SE2719HX 型号的戴尔平板显示器具备有源矩阵、薄膜晶体管 (TFT)、液晶显示屏 (LCD) 和LED背光源, 且能够防静电。该显示器的功能如下:

- SE2419H/SE2419HX: 根据显示器的对角线测量所得的可视区域尺寸为60.45cm (23.8英寸) (对角线距离)。分辨率为1920×1080, 在低分辨率下可支持全屏。
- SE2719H/SE2719HX: 根据显示器的对角线测量所得的可视区域尺寸为68.58cm (27英寸) (对角线距离)。分辨率为1920×1080, 在低分辨率下可支持全屏。
- 可视角度为广角 (178度), 垂直方向和水平方向均可视。
- 高动态对比度 (8,000,000:1)。
- 支持HDMI连接, 可以简单方便地与旧系统和新系统相连。
- 支持即插即用功能, 但需要您的计算机支持该功能。
- 支持屏幕显示 (OSD) 调节功能, 易于设置并优化屏幕。
- 睡眠模式下的待机功耗为0.5W。
- 无闪烁屏幕让眼睛更舒适。
- 如果显示器发出蓝光, 可能会对眼睛造成伤害, 包括眼睛疲劳或数字视疲劳, 从而可能会造成长期影响。“ComfortView”的功能旨在减少显示器发出的蓝光量, 以帮助提升眼睛舒适度。
- 带安全锁插槽。
- 无砷玻璃和无汞面板。
- 减少使用溴化阻燃剂/聚氯乙烯 (您的显示器内部的线路板是由不含溴化阻燃剂/聚氯乙烯的层压材料制作而成的)。
- 符合《关于在电子电气设备中限制使用某些有害物质指令》的规定。

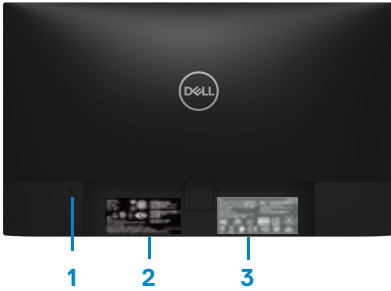
认识产品特点和控制功能

前视图

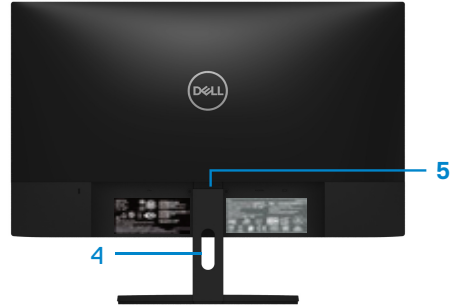


标号	说明	使用
1	功能按钮	可在需要的时候访问OSD菜单并更改设置。（如需了解更多信息，请参阅“ 使用前面板的控件 ”）
2	开机/关机按钮（带LED指示灯）	用于打开或关闭显示器。

后视图



不含显示器支架



含显示器支架

标号	说明	使用
1	安全锁插槽	可使用安全锁来保护显示器（需单独购买）。
2	监管标签、条形码、序列号和服务标签	列出了监管部门的批准信息。如果您需要联系戴尔寻求技术支持，请参阅此标签的说明。服务标签是特殊的字母数字标识符，戴尔的技术服务人员能够通过该标签识别您的计算机硬件组件并查看保修信息。
3	监管信息（刻印的信息）	列出了监管部门的批准信息。
4	电缆管理槽	用于整理电缆。
5	支架解锁按钮	可使用该按钮将支架从显示器上取下。

侧视图



底视图，不含显示器支架



SE2419H/SE2419HX/SE2719H/SE2719HX

标号	说明	使用
1	电源端口	用于连接显示器的电源线。
2	HDMI端口	用于将HDMI电缆与您的计算机相连。
3	VGA端口	用于将VGA电缆与您的计算机相连。

显示器规格

型号	SE2419H/SE2419HX	SE2719H/SE2719HX
显示屏类型	有源矩阵TFT液晶显示屏	
面板类型	平面转换	
可视区域		
对角线长度	604.70 mm (23.81 英寸)	686.00 mm (27英寸)
显示区域:		
水平	527.04 mm (20.75 英寸)	597.89 mm (23.54英寸)
垂直	296.46 mm (11.67 英寸)	336.31 mm (13.24英寸)
面积	1562.4 cm ² (242.15 平方英寸)	2010.76cm ² (311.67平方英寸)
像素间距	0.2745 mm	0.3114 mm
每英寸像素数 (PPI)	92	81
可视角度:		
垂直	178° (典型值)	
水平	178° (典型值)	
亮度	250 cd/m ² (典型值)	300 cd/m ² (典型值)
对比度	1,000:1 (典型值) 8,000,000:1 (动态对比度)	
面板涂层	防眩光保护贴, 硬度为3H	
背光	LED边缘照明系统	
响应时间 (灰色到灰色):		
正常模式	8 ms	
快速模式	5 ms	
色彩深度	1670万种颜色	
色域	CIE 1931 (72%)	
是否兼容戴尔显示管理器	兼容	
接口	<ul style="list-style-type: none"> SE2419H/SE2419HX/SE2719H/SE2719HX系列的显示器带一个VGA接口和一个HDMI 1.4 (HDCP 1.4) 接口 	
边框宽度 (显示器边框到有效区域之间的距离)	6.2 mm (上边框) 6.2 mm (左/右边框) 20.5 mm (底边框)	6.8 mm (上边框) 6.8 mm (左/右边框) 21.1 mm (底边框)
安全性	带计算机防盗锁的安全锁插槽 (选购)	
倾斜角	-5°至 21°	

分辨率规格

型号	SE2419H/SE2419HX	SE2719H/SE2719HX
水平扫描范围	30kHz 至83kHz（自动）	
垂直扫描范围	56 Hz 至76 Hz（自动）	
最大预设分辨率	60Hz时的最大预设分辨率为1920 × 1080	

预设显示模式

SE2419H/SE2419HX/SE2719H/SE2719HX

显示模式	水平频率 (kHz)	垂直频率 (Hz)	像素时钟 (MHz)	同步极性（水平/ 垂直）
VESA, 720 × 400	31.5	70.1	28.3	-/+
VESA, 640 × 480	31.5	60.0	25.2	-/-
VESA, 640 × 480	37.5	75.0	31.5	-/-
VESA, 800 × 600	37.9	60.3	40.0	+/+
VESA, 800 × 600	46.9	75.0	49.5	+/+
VESA, 1024 × 768	48.4	60.0	65.0	-/-
VESA, 1024 × 768	60.0	75.0	78.8	+/+
VESA, 1152 × 864	67.5	75.0	108.0	+/+
VESA, 1280 × 1024	64.0	60.0	108.0	+/+
VESA, 1280 × 1024	80.0	75.0	135.0	+/+
VESA, 1600 × 900	60.0	60.0	108.0	+/+
VESA, 1920 × 1080	67.5	60.0	148.5	+/+

电气规格

型号	SE2419H/SE2419HX SE2719H/SE2719HX
视频输入信号	<ul style="list-style-type: none"> • RGB 模拟信号：0.7 伏 ±5%，输入阻抗为75Ω • HDMI 1.4（HDCP 1.4），每条差分线路均为600mV，每个差分对的输入阻抗均为100Ω
同步输入信号	独立的水平同步和垂直同步，无极性的TTL电平 SOG（绿色复合同步）
交流输入电压/频率/电流	100 VAC 到 240 VAC / 50 Hz或60 Hz±3 Hz / 1.5 A
浪涌电流	30A（120V 交流输入） 60A（240V 交流输入）

物理特性

型号	SE2419H/SE2419HX SE2719H/SE2719HX	
信号电缆的类型： 模拟 数字	15针D-Sub（VGA）电缆 19针HDMI电缆	
尺寸（含支架）：	SE2419H/SE2419HX	SE2719H/SE2719HX
高度	413.6 mm（16.28英寸）	454.2 mm（17.88英寸）
宽度	539.4 mm（21.24英寸）	611.5 mm（24.07英寸）
厚度	152.8 mm（6.02英寸）	186.8 mm（7.35英寸）
尺寸（不含支架）：	SE2419H/SE2419HX	SE2719H/SE2719HX
高度	323.1 mm（12.72英寸）	364.2 mm（14.34英寸）
宽度	539.4 mm（21.24英寸）	611.5 mm（24.07英寸）
厚度	46.4 mm（1.83英寸）	46.4 mm（1.83英寸）
支架尺寸	SE2419H / SE2419HX	SE2719H / SE2719HX
高度	171.6 mm（6.76 英寸）	176.7 mm（6.96 英寸）
宽度	249.0 mm（9.80 英寸）	257.2 mm（10.13 英寸）
厚度	152.8 mm（6.02 英寸）	186.8 mm（7.35 英寸）

重量:	SE2419H/SE2419HX	SE2719H / SE2719HX
含包装	5.59 kg (12.32磅)	7.14 kg (15.74磅)
含支架总成和电缆	3.91 kg (8.62磅)	5.09 kg (11.22磅)
不含支架总成和电缆	3.13 kg (6.90磅)	4.24 kg (9.35磅)
支架总成的重量	0.52 kg (1.15磅)	0.59 kg (1.30磅)

环境特性

型号	SE2419H/SE2419HX	SE2719H/SE2719HX
温度:		
运行温度	0°C至40°C (32°F至104°F)	
非运行时温度:		
储存温度	• -20°C至60°C (-4°F至140°F)	
运输温度	• -20°C至60°C (-4°F至140°F)	
湿度		
运行湿度	10%至80% (无冷凝)	
非运行时湿度:		
储存	• 5%至90% (无冷凝)	
运输	• 5%至90% (无冷凝)	
海拔:		
运行海拔 (最高)	5,000 m (16,400英尺)	
非运行海拔 (最高)	12,192 m (40,000英尺)	
散热	75.1 BTU /小时 (最大) 58.0 BTU /小时 (典型值)	99.0 BTU /小时 (最大) 78.5 BTU /小时 (典型值)

电源管理模式

如果您的计算机上安装了符合 VESA 的 DPM™要求的显卡或软件，则在不使用时，显示器会自动降低其功耗。这就是“节能模式*”。如果计算机检测到来自键盘、鼠标或其它输入设备的输入，显示器会自动恢复工作。下表显示了这项自动节能功能的功耗和信号：

*断电模式下的零功耗只能通过断开显示器的电源线来实现。

SE2419H/SE2419HX

VESA模式	水平同步	垂直同步	视频	电源指示灯	功耗
正常运行	工作	工作	工作	白色	22 W（最大） 17W（典型值）
停用模式	不工作	不工作	无效	白色（闪烁）	小于0.5 W
关闭	-	-	-	关闭	小于0.3 W

功率消耗 P_{on}	17.1 W
总耗电量（TEC）	54.15 kWh

SE2719H/SE2719HX

VESA模式	水平同步	垂直同步	视频	电源指示灯	功耗
正常运行	工作	工作	工作	白色	29 W（最大） 23 W（典型值）
停用模式	不工作	不工作	无效	白色（闪烁）	小于0.5 W
关闭	-	-	-	关闭	小于0.3 W

功率消耗 P_{on}	20.3 W
总耗电量（TEC）	64.05 kWh

注意：

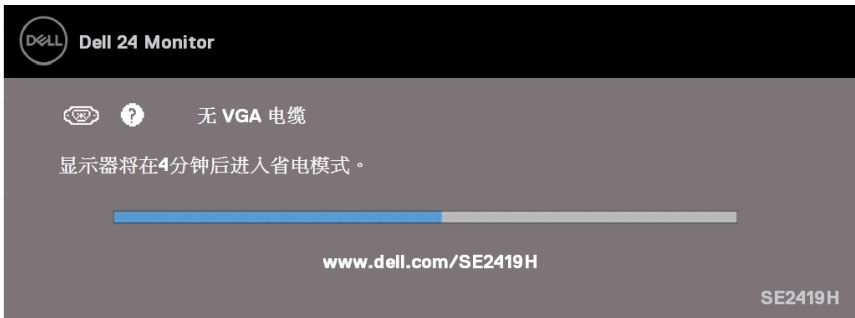
P_{on}：根据能源之星定义的测试方法，测量开启模式下的功率消耗。

TEC：根据能源之星定义的测试方法，测量总耗电量，以 kWh 表示

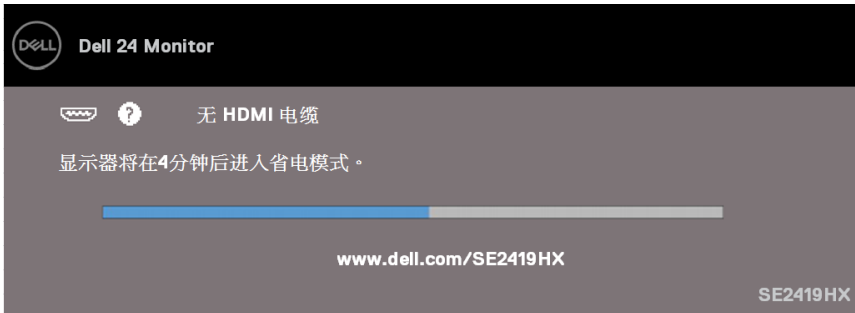
本文件仅供参考，文件中的指标反映的是设备在实验室中测试结果。您的产品的性能可能会所有不同，具体取决于您订购的软件、组件和外围设备，我方无义务更新此类信息。因此，客户在做出与电气公差或其他内容相关的决定时不应依赖这些信息。我方不对准确性或完整性做出任何明示或暗示的保证。

OSD功能仅作用于“正常运行”模式。如果在“停用模式”下按任何按钮，则会显示以下消息：

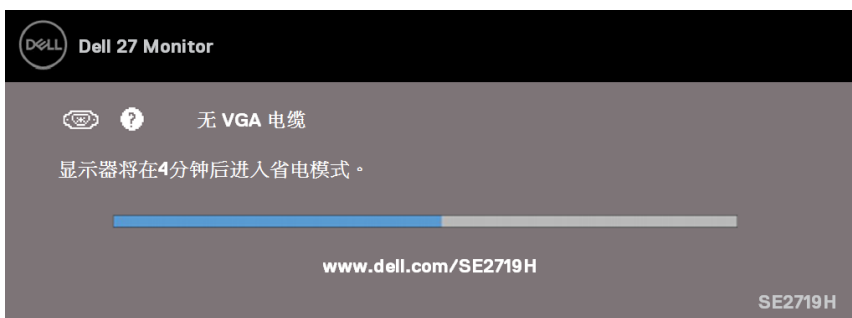
SE2419H



SE2419HX



SE2719H



SE2719HX



激活计算机和显示器以访问OSD。

即插即用功能

您可以将显示器安装在任何支持即插即用功能的系统中。显示器会使用显示数据通道（DDC）协议自动向计算机系统提供其扩展显示标识数据（EDID），以便系统可以自行配置并优化显示器设置。大多数显示器安装都是自动进行的，如果需要，您可以选择不同的设置。如需了解关于更改显示器设置的更多信息，请参阅“[运行您的显示器](#)”的说明。

液晶显示器的质量和像素准则

在液晶显示器的制造过程中，一个或多个像素可能会处于不变的状态，这种情况很难被发现，但不影响显示器的质量或可用性。如需了解关于戴尔显示器的质量和像素准则，请访问“戴尔支持”网站www.dell.com/support/monitors

维护指南

清洁您的显示器



警告：在清洁显示器之前，请从电源插座上拔下显示器的电源线。



小心：在清洁显示器之前，请阅读“[安全说明](#)”并按照其规定进行操作。

请在开箱、清洁或搬运显示器时按照下文说明的最优方法进行操作：

- 如需清洁屏幕，请用干净的软布沾水轻轻擦拭屏幕。如有可能，请使用适用于防静电涂层的专用屏幕清洁纸或溶液进行清洁。请勿使用苯、稀释剂、氨、擦洗剂或压缩空气。
- 请使用微微蘸湿的布清洁显示器。请勿使用任何类型的洗涤剂，因为某些洗涤剂会在显示器上留下乳白色的薄膜。
- 如果您在打开显示器包装时发现白色粉末，请用布将其擦去。
- 小心搬运显示器，以免划伤黑色显示器。
- 为了帮助您的显示器保持最佳的图像质量，请使用能够进行动态调整的屏幕保护程序，并在不使用时关闭显示器。

配置显示器

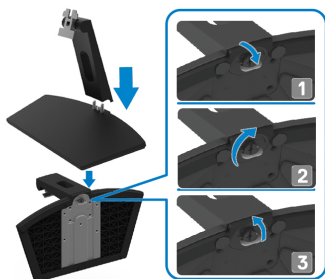
连接支架

 **注意：**显示器出厂时不含支架。

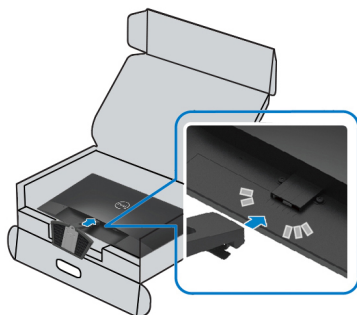
 **注意：**以下步骤适用于随显示器一同装运的支架。

安装显示器支架：

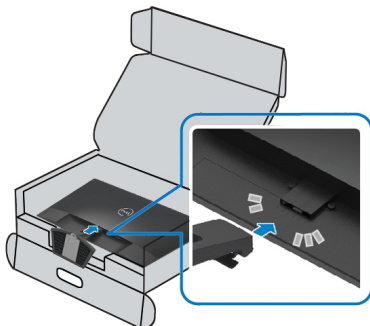
1. 将支架升降器连接到支架底座，然后拧紧支架底座上的螺丝。



2. 将支架升降器的托架与显示器背面的凹槽对齐。




3. 滑动支架总成直至其扣入到位。



连接您的显示器

 **警告：** 在开始本节中的任何步骤之前，请阅读“[安全说明](#)”并遵守其规定。

 **注意：** 请勿同时将所有电缆连接到计算机。在将电缆连接到显示器之前，建议您先将电缆穿进电缆管理槽。

为了将您的显示器连接到计算机，您需要：

1. 关闭您的计算机并断开电源线。
2. 将VGA电缆或HDMI电缆从显示器连接到计算机。

连接VGA电缆

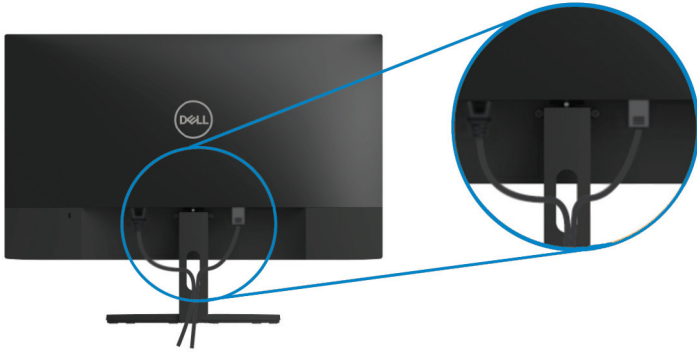


连接HDMI电缆





整理电缆

请使用电缆管理槽来整理连接到显示器的电缆。



拆除支架

-  **注意：**为防止拆卸支架时划伤屏幕，请确保将显示器放置在柔软干净的地方。
-  **注意：**以下步骤适用于随显示器一同装运的支架。

拆除支架的方法如下：

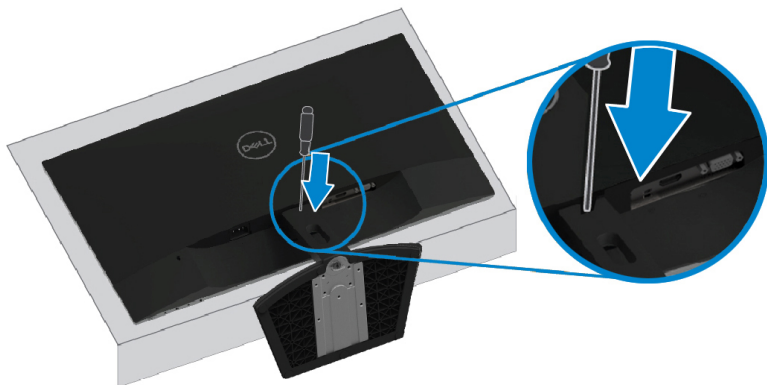
1. 将显示器放在桌子上的软布或软垫上。



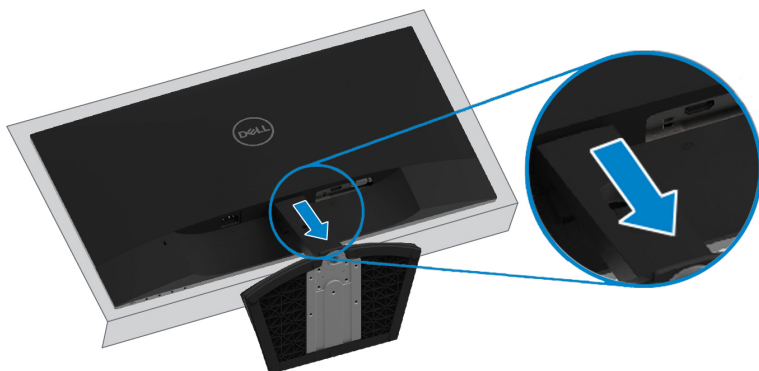
2. 将支架向下斜放，以便能碰到解锁按钮。



3. 使用长螺丝刀按解锁按钮。




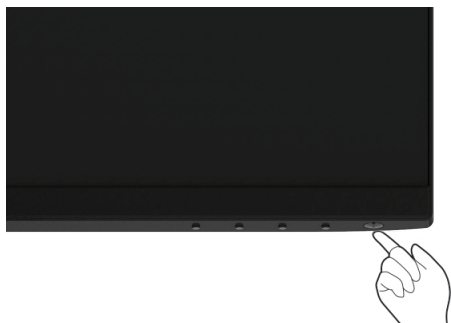
4. 在按住解锁按钮的同时，将支架拉出。



运行您的显示器

打开显示器

按住  按钮，打开显示器。








使用前面板的控件

使用显示器底部的控制按钮来调整显示的图像。



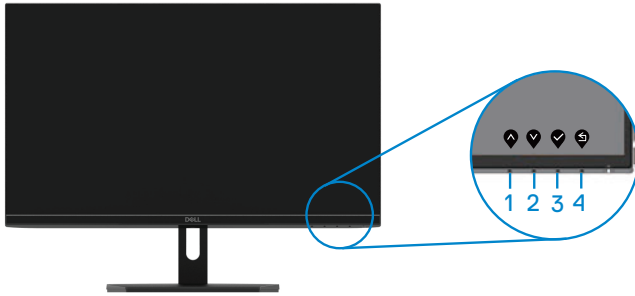
控制按钮的介绍如下表所示：





	控制按钮	说明
1	 预设模式	使用此按钮可在预设模式列表中选择模式。
2	 亮度/对比度	可使用此按钮直接进入“亮度和对比度”菜单。

3	 菜单	可使用此按钮启动屏幕显示（OSD）菜单或访问菜单项下的项目/选项的列表。如需了解更多信息，请参阅“ 访问OSD菜单 ”
4	 退出	可使用此按钮退出或返回到OSD主菜单。
5	 电源按钮 (带电源状态指示灯)	可使用此按钮打开或关闭显示器。 白色灯常亮表示显示器已打开并正常工作。白色灯闪烁表示显示器处于省电模式。

OSD控制功能


使用显示器底部的控制按钮来调整图像设置。



	控制按钮	说明
1	 向上	使用“向上”按钮可增加数值或在菜单中向上移动。
2	 向下	使用“向下”按钮可减少数值或在菜单中向下移动。
3	 确定	使用“确定”按钮可确认您在菜单中所做的选择。
4	 返回	使用“返回”按钮可返回到上级菜单。

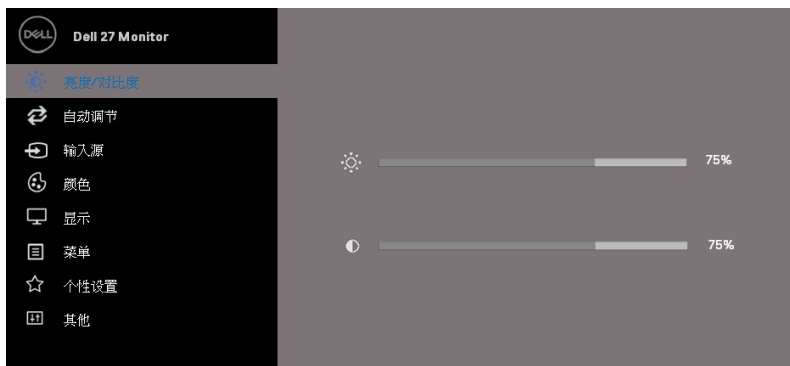
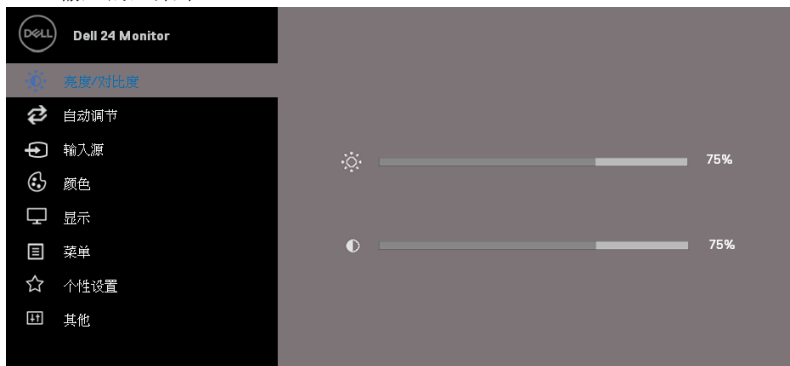
使用屏幕显示（OSD）菜单










访问OSD菜单

 **注意：**当您移动到另一个菜单、退出OSD菜单或等待OSD菜单自动关闭时，您所做的任何更改都会自动保存。

1. 按住  按钮，可显示OSD主菜单。

VGA输入的主菜单



2. 按  和  按钮可在设置选项之间移动。当您从一个图标移动到另一个图标时，被选择项目的名称将会被突出显示。
3. 按  按钮一次，可打开高亮显示的选项。
4. 按住  和  按钮，可选择所需的参数。
5. 先按  按钮，再使用  和  按钮，可根据菜单上的指示进行更改。
6. 选择  按钮，可返回主菜单。

图标	菜单和子菜单	说明
	亮度/对比度	<p>使用此选项可控制亮度或对比度的设置。</p>  
	亮度	<p>“亮度”用于调整背光的亮度。</p> <p>按下  按钮可增加亮度，按下  按钮则可降低亮度（最小值为0，最大值为100）。</p> <p>注意：开启动态对比度时，手动调节亮度将被禁用。</p>
	对比度	<p>请首先调整亮度，如果还需要进行进一步调整，则仅调整对比度即可。</p> <p>按下  按钮可增加对比度，按下  按钮则降低对比度（最小值为0，最大值为100）。</p> <p>对比度功能可调整屏幕上暗度和亮度之间的差异程度。</p>
	自动调节	<p>使用此选项可激活自动设置并调整菜单。</p>



当显示器进行自动调节以适应当前输入时，以下对话框会出现在黑色屏幕上：



“自动调节”可允许显示器进行自动调节以适应输入的视频信号。在使用“自动调节”功能以后，您可以使用显示屏下方的“像素时钟（粗调）”和“相位（微调）”控件进一步调整显示器。

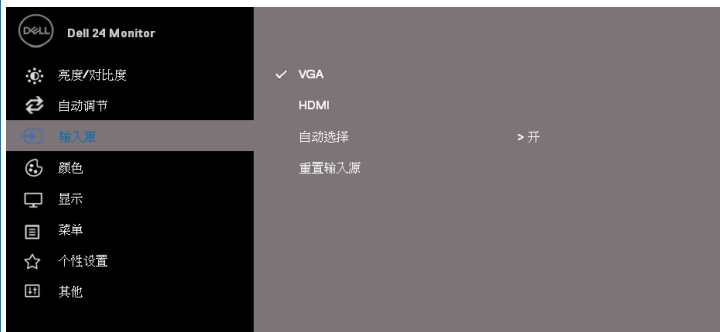
注意：如果您在没有可用的视频输入信号或未连接电缆的情况下按下该按钮，则无法进行“自动调节”。此选项仅在使用模拟（VGA）连接器时可用。



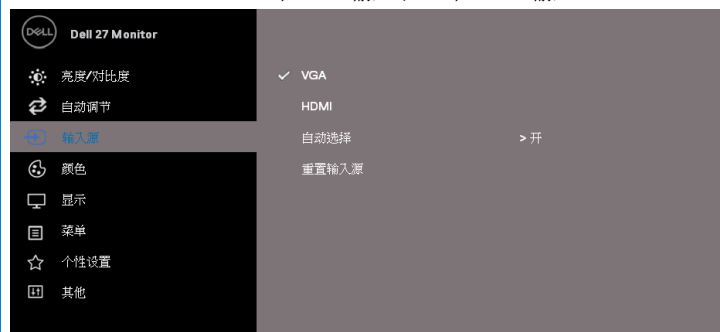
输入源

可使用“输入源”菜单在连接至计算机的不同视频信号之间进行切换。

SE2419H/SE2419HX: 一个VGA 输入和一个HDMI输入




SE2719H/SE2719HX: 一个VGA 输入和一个HDMI输入





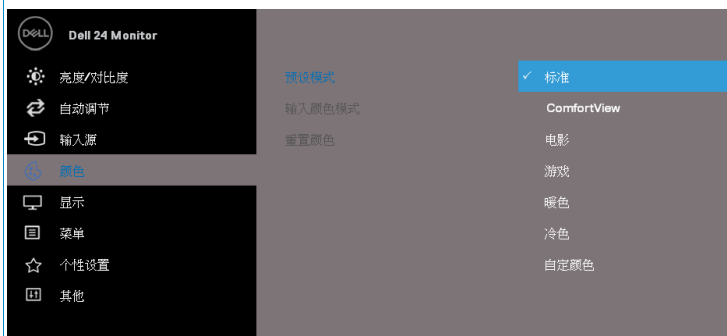
VGA

在使用VGA连接器时，可通过按下选择VGA输入源。

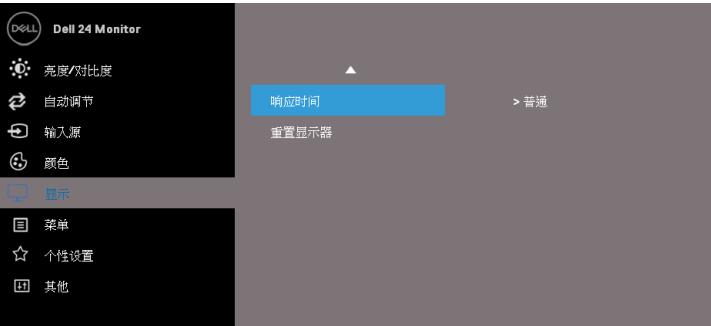
	HDMI	<p>在使用HDMI连接器时，可通过按下选择HDMI输入源。</p>
	自动选择	选择“自动选择”可扫描可用的输入信号。
	重置输入源	选择该选项可以恢复默认的输入源。
	颜色	<p>使用“颜色”选项可调整颜色的设置模式。</p>  
	预设模式	<p>当您选择“预设模式”时，您可以从列表中选择“标准”、“ComfortView”、“电影”、“游戏”、“暖色”、“冷色”或“自定颜色”。</p> <ul style="list-style-type: none"> • 标准：加载显示器的默认颜色设置，这是默认的预设模式。 • ComfortView：降低屏幕发出蓝光级别，使您眼睛更舒适。 注意：为了减少因长时间使用显示器造成眼疲劳和颈部/手臂/背部/肩膀疼痛的风险，我们建议您采取以下措施： • 将屏幕与眼睛之间的距离保持在大约20~28英寸（50~70 cm）。

- 通过经常眨眼来湿润或润滑你的眼睛。
- 每两小时定期休息20分钟。
- 在休息时，不要再看显示器，并注视20英尺处的一个远处物体至少20秒钟。
- 在休息期间进行伸展运动以缓解颈部/手臂/背部/肩部的紧张。
- 电影：加载适用于电影的颜色设置。
- 游戏：加载适用于大多数游戏应用的颜色设置。
- 暖色：增加色温。屏幕会显示偏暖的红/黄色调色调。
- 冷色：降低色温。屏幕会显示偏冷的蓝色色调。
- 自定颜色：您可以手动调节颜色设置。

按下  和  按钮可调整三种颜色（红、绿、蓝）的数值并创建您自己的预设颜色模式。



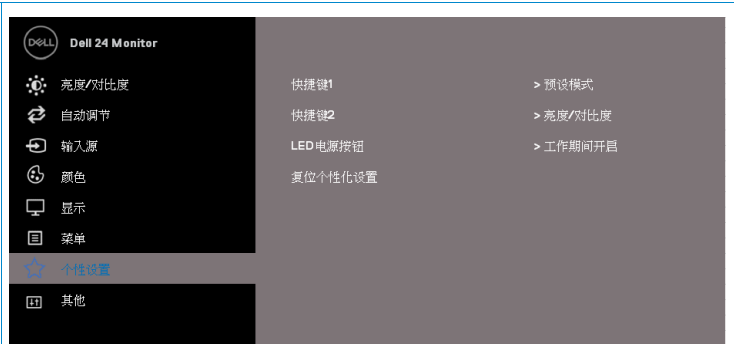
<p>输入颜色模式</p>	<p>您可以将视频输入模式设置为：</p> <ul style="list-style-type: none"> • RGB：如果您的显示器所连接的计算机或DVD播放机使用的是HDMI电缆，请选择此选项。 • YPbPr：如果您的DVD播放机仅支持YPbPr输出，请选择此选项。  
<p>色度</p>	<p>此功能可以将视频图像的颜色转换为绿色或紫色。此功能用于调整所需的皮肤色度。使用  或  可将色度的数值从0调整到100。</p> <p>按  可增加视频图像的绿色渐变。</p> <p>按  可降低视频图像的紫色渐变。</p> <p>注意： 仅在当您选择“电影”或“游戏”预设模式时方可调节色度。</p>
<p>饱和度</p>	<p>此功能可以调节视频图像的色彩饱和度。使用  或  可将饱和度的数值从0调整到100。</p>

		<p>按  可增加视频图像的单色光。</p> <p>按  可减少视频图像的彩色光。</p> <p>注意：仅当您选择“电影”或“游戏”预设模式时方可使用饱和度调节功能。</p>
	重置颜色	可将您的显示器的颜色设置重置为出厂设置。
	显示	<p>使用“显示”选项可调整图像。</p>  

	
宽高比	将图像的宽高比调整为 16: 9 或 4: 3 或 5: 4 。
水平位置 (仅限 VGA输 入)	使用  或  可左右移动图像。 最小值为'0' (-)。最大值为'100' (+)。
垂直位置 (仅限 VGA输 入)	使用  或  可上下移动图像。 最小值为'0' (-)。最大值为'100' (+)。
清晰度	此功能可以让视频图像看起来更清晰或更模糊。使用  或  可将清晰度的数值从0调整到100。
像素时钟 (仅限 VGA输 入)	“像素时钟”功能可让您根据自己的喜好调整显示器上的图像质量。 使用  或  按钮可调节最佳的图像质量。

	相位 （仅限 VGA 输 入）	如果使用“相位”调整仍不能获得满意的结果，请先使用“像素时钟”（粗调），然后再次使用“相位”（微调）。
	动态对比	您可以使用此功能提高对比度，从而获得更清晰和更精细的图像质量。 按下  按钮可选择打开或关闭动态对比。 注意： 如果您选择了“电影”或“游戏”预设模式，使用动态对比功能会让对比度变得更高。
	响应时间	您可以用此功能在“正常”（8 ms）和“快速”（5 ms）之间进行选择。
	重置显示器	选择该选项可以恢复默认的显示设置。
	菜单	选择此选项可调整OSD的设置，例如OSD的语言、时间长短、将菜单保留在屏幕上等。 

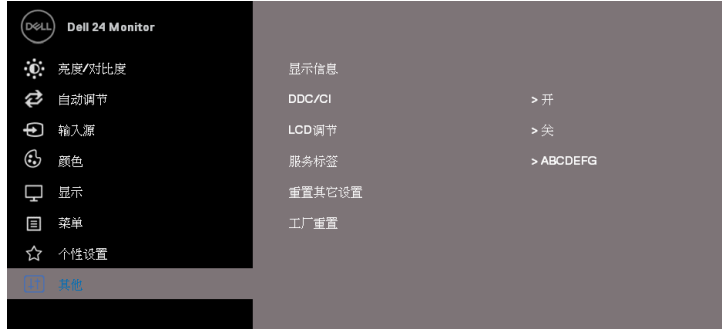
		
	语言	语言选项可设置OSD显示的语言，有八种语言可供选择（英语、西班牙语、法语、德语、巴西葡萄牙语、俄语、简体中文或日语）。
	透明度	选择此选项可通过按下  或  按钮将数值从0设置到100来更改菜单的透明度。
	定时器	<p>OSD维持时间：可设置时间长短，在您最后一次按下该按钮后，OSD将保持活动状态。</p> <p>使用  或  可按照1秒的增幅调整滑动条，可从5秒调整到60秒。</p>
	重置菜单	可将所有的OSD设置重置为出厂设置值。
☆	个性设置	您可以用此功能在“快捷键1”、“快捷键2”、“LED电源按钮”或“复位个性化设置”、“预设模式”或“亮度/对比度”中选择一项功能，并将其设置为快捷键。



快捷键1	您可以从下述选项中任选一项作为快捷键1：预设模式、亮度/对比度、自动调节、输入源、宽高比。
快捷键2	您可以从下述选项中任选一项作为快捷键2：预设模式、亮度/对比度、自动调节、输入源、宽高比。
LED电源按钮	你可以将LED电源指示灯设置为“工作期间开启”或“工作期间关闭”以达到节能的目的。
复位个性化设置	您可以将快捷键恢复为默认设置。



其他



显示信息

按下此按钮可显示有关显示器的信息。

SE2419H:



SE2419HX:

Dell 24 Monitor

- 亮度/对比度
- 自动调节
- 输入源
- 颜色
- 显示
- 菜单
- 个性设置
- 其他

显示信息

Model: Dell SE2419HX
Input Source: HDMI
Current: 1920x1080, 60Hz

DDC/CI
LCD调节
服务标签
重置其他设置
工厂重置

SE2719H:

Dell 27 Monitor

- 亮度/对比度
- 自动调节
- 输入源
- 颜色
- 显示
- 菜单
- 个性设置
- 其他

显示信息

Model: Dell SE2719H
Input Source: VGA
Current: 1920x1080, 60Hz

DDC/CI
LCD调节
服务标签
重置其他设置
工厂重置

		<p>SE2719HX:</p>  <p>Dell 27 Monitor</p> <ul style="list-style-type: none"> 亮度/对比度 自动调节 输入源 颜色 显示 菜单 个性设置 其他 <p>显示信息 DDC/CI LCD调节 服务标签 重置其他设置 工厂重置</p> <p>Model: Dell SE2719HX Input Source: HDMI Current: 1920x1080, 60Hz</p>
DDC/CI	<p>DDC/CI (显示数据通道/指令界面) 允许您使用计算机上的软件来调整显示器设置。选择“关闭”可关闭此功能。</p> <p>启用此功能可获得最佳的用户体验和最佳的显示器性能。</p>	 <p>Dell 24 Monitor</p> <ul style="list-style-type: none"> 亮度/对比度 自动调节 输入源 颜色 显示 菜单 个性设置 其他 <p>显示信息 DDC/CI <input checked="" type="checkbox"/> 开 LCD调节 关 服务标签 重置其他设置 工厂重置</p> <p>Dell 27 Monitor</p> <ul style="list-style-type: none"> 亮度/对比度 自动调节 输入源 颜色 显示 菜单 个性设置 其他 <p>显示信息 DDC/CI <input checked="" type="checkbox"/> 开 LCD调节 关 服务标签 重置其他设置 工厂重置</p>

LCD调节

此功能有助于减少图像残留的出现。根据图像残留的程度，此程序可能需要一些时间运行。选择“开启”，可启动“LCD调节”。



服务标签

可显示显示器的服务标签编号。



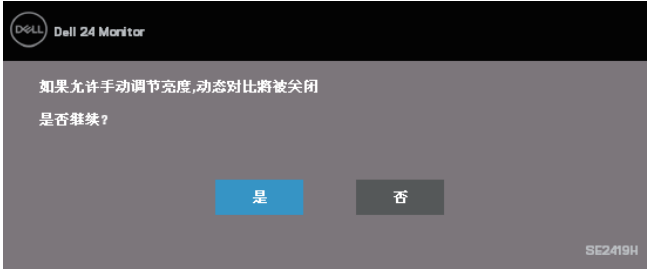
		
重置其他设置		可将设置菜单中“其他”选项下的所有设置恢复到出厂设置。
工厂重置		可将所有的设置重置为出厂设置。

 **注意：**您的显示器具有自动校准亮度以补偿LED老化问题的内置功能。

OSD警告消息

在“电影”或“游戏”预设模式下，当启用“动态对比”功能时，手动亮度调节将被禁用。

SE2419H



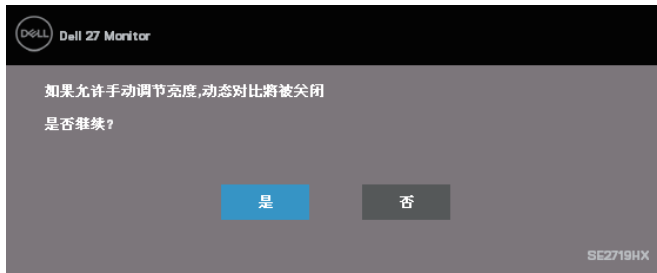
SE2419HX



SE2719H

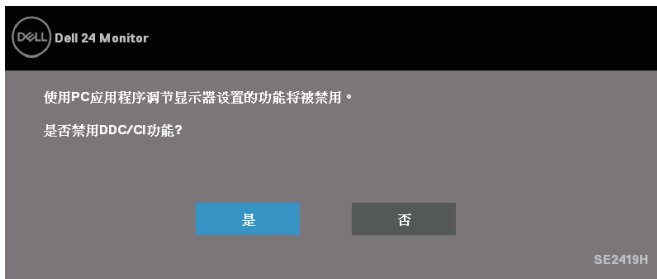


SE2719HX

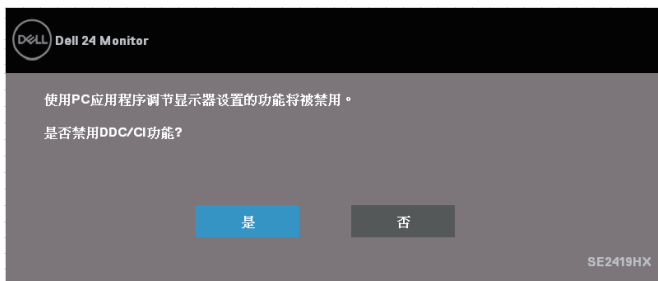


在禁用DDC/CI功能之前,会显示以下消息。

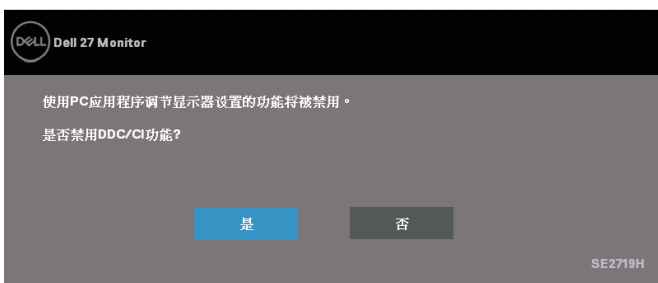
SE2419H



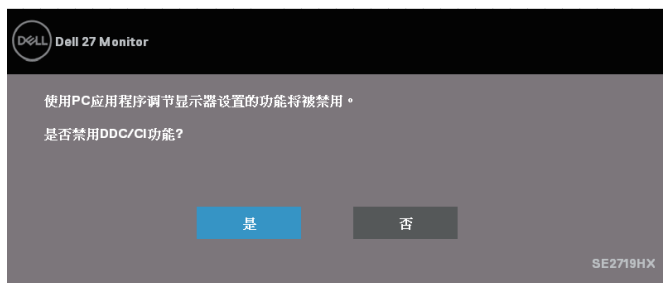
SE2419HX



SE2719H



SE2719HX



当显示器进入“省电模式”时，会出现以下消息。

SE2419H



SE2419HX



SE2719H

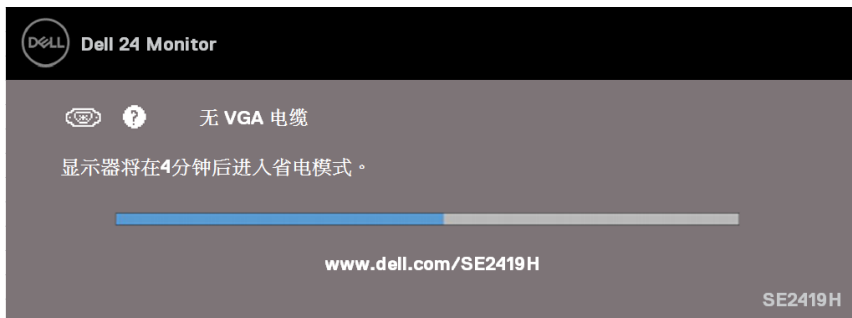


SE2719HX



如果未连接VGA电缆或HDMI电缆，将出现如下所示的浮动对话框。如果显示器处于这种状态，显示器将在4分钟后进入“省电模式”。

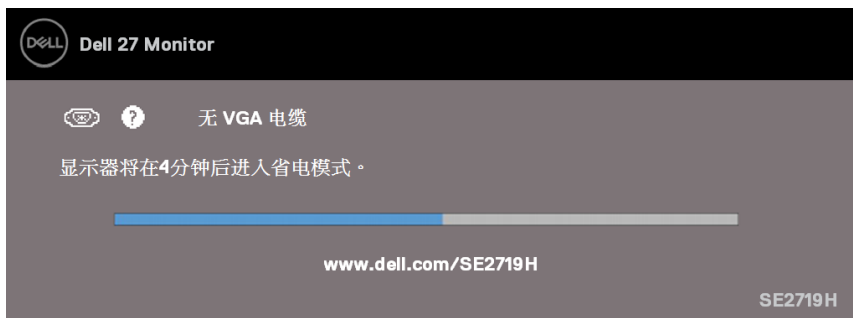
SE2419H



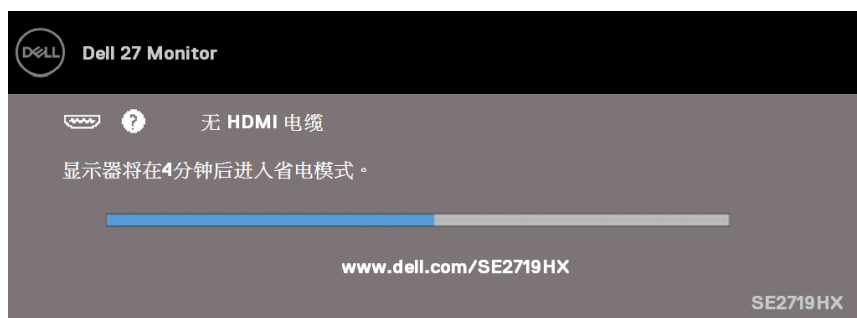
SE2419HX



SE2719H



SE2719HX



请参阅“[故障排除](#)”了解更多信息。

配置您的显示器

将显示器的分辨率设置为1920 × 1080

为获得最佳性能，请通过执行以下步骤将显示器的分辨率设置为1920×1080像素：

对于Windows 7系统：

1. 右键单击桌面并点击“**屏幕分辨率**”。
2. 点击“**屏幕分辨率**”的下拉菜单，然后选择1920×1080。
3. 点击“**确定**”。

对于Windows 8或Windows 8.1系统：

1. 选择桌面图标以切换到经典桌面。
2. 右键单击桌面并点击“**屏幕分辨率**”。
3. 点击“**屏幕分辨率**”的下拉菜单，然后选择1920×1080。
4. 点击“**确定**”。


对于Windows 10系统：

1. 右键单击桌面并点击“**显示设置**”。
2. 点击“**高级显示设置**”。
3. 点击“**分辨率**”的下拉菜单，然后选择1920 × 1080。
4. 点击“**应用**”。

如果您没有在选项中看到推荐的分辨率，则可能需要更新显卡驱动。请使用以下方法之一更新显卡驱动：

戴尔计算机

1. 访问网站www.dell.com/support，输入您的服务标签，然后下载最新的显卡驱动程序。
2. 在为您的图形适配器安装驱动程序后，请尝试再次将分辨率设置为1920×1080。

 **注意：**如果您无法将分辨率设置为1920×1080，请联系戴尔询问是否有支持这些分辨率的图形适配器。

非戴尔计算机

对于Windows 7系统:


1. 右键单击桌面并点击“**个性化设置**”。
2. 点击“**更改显示设置**”。
3. 点击“**高级设置**”。
4. 根据窗口顶部的说明确定您的图形控制器的供应商（例如NVIDIA、AMD、Intel等）。
5. 访问显卡提供商的网站（例如www.AMD.com 或 www.NVIDIA.com）查找最新的驱动。
6. 在为您的图形适配器安装驱动程序后，请尝试再次将分辨率设置为1920×1080。

对于Windows 8或Windows 8.1系统:

1. 选择桌面图标以切换到经典桌面。
2. 右键单击桌面并点击“**个性化设置**”。
3. 点击“**更改显示设置**”。
4. 点击“**高级设置**”。
5. 根据窗口顶部的说明确定您的图形控制器的供应商（例如NVIDIA、AMD、Intel等）。
6. 访问显卡提供商的网站（例如www.AMD.com 或 www.NVIDIA.com）查找最新的驱动。
7. 在为您的图形适配器安装驱动程序后，请尝试再次将分辨率设置为1920×1080。

对于Windows 10系统:

1. 右键单击桌面并点击“**显示设置**”。
2. 点击“**高级显示设置**”。
3. 点击“**显示适配器的属性**”。
4. 根据窗口顶部的说明确定您的图形控制器的供应商（例如NVIDIA、AMD、Intel等）。
5. 访问显卡提供商的网站（例如www.AMD.com 或 www.NVIDIA.com）查找最新的驱动。
6. 在为您的图形适配器安装驱动程序后，请尝试再次将分辨率设置为1920×1080。

 **注意：**如果您无法设置推荐的分辨率，请联系您的计算机生产商，或考虑购买支持此视频分辨率的图形适配器。

使用时的倾斜角度

您可以斜放显示器以获得最舒适的视角。

 **注意：**显示器出厂时不含支架。



故障排除

⚠ 警告： 在开始本节中的任何步骤之前，请阅读“[安全说明](#)”并遵照执行。

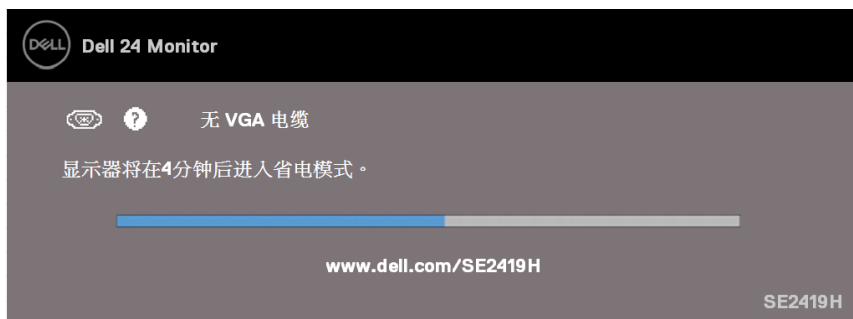
自检

您的显示器具有自检功能，您可以使用此功能检查您的显示器是否运行正常。如果您的显示器和计算机已正确连接，但显示器屏幕仍然黑屏，请执行以下步骤运行显示器自检功能：

1. 打开您的计算机和显示器。
2. 断开显示器上的所有视频电缆。此时无需操作计算机。
3. 打开显示器。

如果显示器正常工作，它会检测到没有信号，并显示以下消息之一。在自检模式下，LED电源指示灯将亮白光。

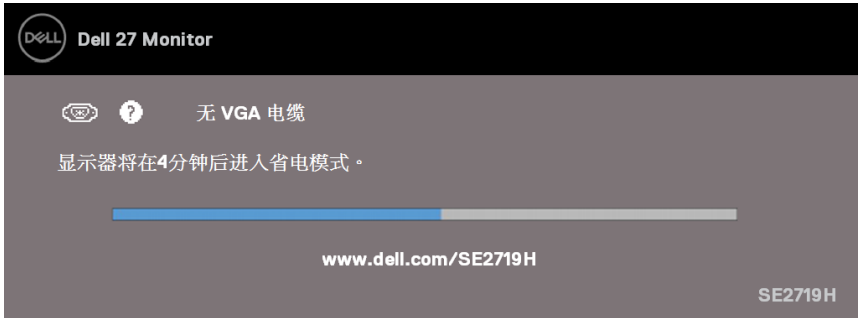
SE2419H



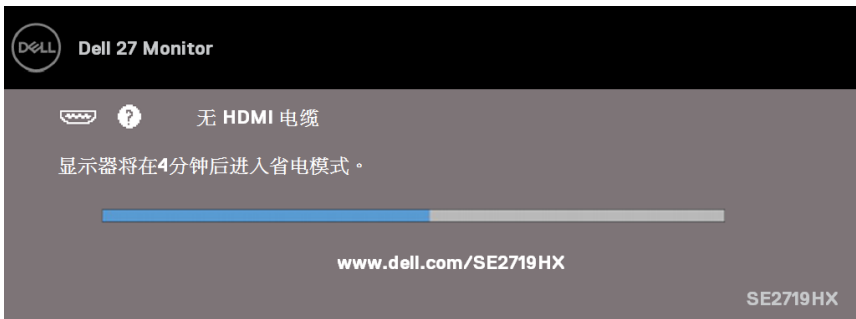
SE2419HX



SE2719H



SE2719HX




 **注意：**在系统正常工作时，如果视频电缆断开或损坏，也会出现此对话框。

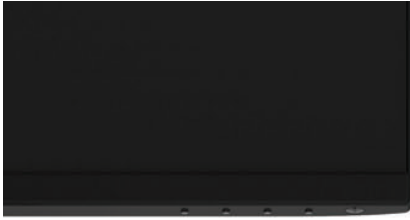
4. 关闭您的显示器并重新连接视频电缆；然后，打开您的计算机和显示器。

如果重新连接电缆后显示器仍然黑屏，请检查您的视频控制器和计算机。

内置诊断

您的显示器具有内置诊断工具，可帮助您确定所遇到的任何屏幕异常是显示器的内在问题还是计算机和视频卡的问题。

 **注意：**只有在拔下视频电缆并且显示器处于自检模式时，才能运行内置诊断程序。



1

标号	说明
1	按钮1

运行内置诊断的步骤如下：

1. 确保屏幕清洁（屏幕表面没有灰尘颗粒）。
2. 从计算机或显示器背面拔下视频电缆。随后，显示器将进入自检模式。
3. 按住“按钮1”不放维持5秒钟。屏幕颜色会变成灰色。
4. 仔细检查屏幕是否存在异常。
5. 再次按下显示器底部的“按钮1”。屏幕颜色会变成红色。
6. 检查屏幕是否存在任何异常。
7. 重复步骤5和6，分别检查绿色屏幕、蓝色屏幕、黑色屏幕、白色屏幕和文本屏幕。

常见问题

下表包含了可能遇到的常见的显示器问题以及可能的解决方案的一般信息：

常见问题	可能的解决方案
没有视频/LED 电源指示灯不亮	<ul style="list-style-type: none">• 确保显示器和计算机之间的视频电缆连接正确且牢固。• 使用任何其他电气设备确认电源插座是否正常工作。• 确保已按下电源按钮。• 确保通过“输入源”菜单选择了正确的输入源。
没有视频/LED 电源指示灯点亮	<ul style="list-style-type: none">• 使用OSD 提高亮度和对比度。• 执行显示器自检功能进行检查。• 检查视频电缆连接器中是否有弯曲或断开的插脚。• 运行内置诊断。• 确保通过“输入源”菜单选择了正确的输入源。
聚焦不良	<ul style="list-style-type: none">• 去掉视频延长电缆。• 将显示器重置为“出厂设置”（“工厂重置”）。• 将视频分辨率更改为正确的宽高比。
视频晃动/抖动	<ul style="list-style-type: none">• 将显示器重置为出厂设置（“工厂重置”）。• 检查环境因素。• 将显示器放到别的房间中，并进行测试。
像素缺失	<ul style="list-style-type: none">• 关机后再开机。• 像素一直不亮是 LCD 技术可能存在的一种固有缺陷。• 如需了解关于戴尔显示器的质量和像素准则的更多信息，请访问“戴尔支持”网站www.dell.com/support/monitors。
坏点	<ul style="list-style-type: none">• 关机后再开机。• 像素一直不亮是 LCD 技术可能存在的一种固有缺陷。• 如需了解关于戴尔显示器的质量和像素准则的更多信息，请访问“戴尔支持”网站www.dell.com/support/monitors。
亮度问题	<ul style="list-style-type: none">• 将显示器重置为“出厂设置”（“工厂重置”）。• 使用 OSD 调整亮度和对比度。
几何失真	<ul style="list-style-type: none">• 将显示器重置为“出厂设置”（“工厂重置”）。• 使用 OSD 调整水平位置和垂直位置。
水平/垂直线条	<ul style="list-style-type: none">• 将显示器重置为“出厂设置”（“工厂重置”）。• 执行显示器自检功能，以检查并确认这些线条在自检模式下是否依然存在。• 检查视频电缆连接器中是否有弯曲或断开的插脚。• 运行内置诊断。
同步问题	<ul style="list-style-type: none">• 将显示器重置为“出厂设置”（“工厂重置”）。• 执行显示器自检功能，以检查并确认在自检模式下屏幕是否依然杂乱。

	<ul style="list-style-type: none"> • 检查视频电缆连接器中是否有弯曲或断开的插脚。 • 在安全模式下重新启动计算机。
与安全相关的问题	<ul style="list-style-type: none"> • 不要执行任何故障排除步骤。 • 立即联系戴尔。
间歇性问题	<ul style="list-style-type: none"> • 确保显示器和计算机之间的视频电缆连接正确且牢固。 • 将显示器重置为“出厂设置”（“工厂重置”）。 • 执行显示器自检功能，以检查并确认在自检模式下是否依然存在间歇性问题。
颜色缺失	<ul style="list-style-type: none"> • 执行显示器自检功能进行检查。 • 确保显示器和计算机之间的视频电缆连接正确且牢固。 • 检查视频电缆连接器中是否有弯曲或断开的插脚。
颜色不正确	<ul style="list-style-type: none"> • 根据应用程序的情况，在 OSD 的“颜色设置”菜单中将“颜色设置模式”更改为“图形”或“视频”。 • 在 OSD 的“颜色”设置中尝试不同的“预设模式”。在 OSD 的“颜色”设置中调整“自定颜色”中的 R/G/B 的数值。 • 在 OSD 的“颜色”设置菜单中将“输入颜色模式”更改为“RGB”或“YPbPr”。 • 运行内置诊断。
显示器长时间显示某静态图像从而导致的图像残留	<ul style="list-style-type: none"> • 每当不使用显示器时，使用“电源管理”功能关闭显示器（有关更多信息，请参阅“电源管理模式”）。 • 或者，使用动态变化的屏幕保护程序。
视频重影或画幅过大	<ul style="list-style-type: none"> • 根据您的应用程序和使用情况，在 OSD 的“显示”菜单中将“响应时间”更改为“快速”或“正常”。

与产品相关的问题

具体问题	可能的解决方案
屏幕图像太小	<ul style="list-style-type: none">• 检验 OSD 菜单中“显示”设置下的宽高比。• 将显示器重置为“出厂设置”（“工厂重置”）。
无法使用显示器底部的按钮来调整显示器	<ul style="list-style-type: none">• 关闭显示器，拔掉电源线再重新插回去，然后在打开显示器。
按下用户控件时无输入信号	<ul style="list-style-type: none">• 检查信号源。通过移动鼠标或按下键盘上的任意键确保计算机未处于待机模式或睡眠模式。• 检查视频电缆是否正确插入。必要时断开并重新连接视频电缆。• 重置计算机或视频播放器。
画面无法占满整个屏幕	<ul style="list-style-type: none">• 由于 DVD 的视频格式（宽高比）不同，显示器可能会全屏显示画面。• 运行内置诊断。

附件

安全说明

⚠警告：使如果不按本文档所述使用控制、进行调整或执行其它任何过程，可能导致电击、触电和/或机械伤害。

有关安全说明的更多信息，请参阅“产品信息指南”。

FCC声明（仅限美国）和其他监管信息

有关FCC声明和其他监管信息，请访问安全性规定网站www.dell.com/regulatory_compliance查看。

联系戴尔

美国的客户请致电：800-WWW-DELL（800-999-3355）。

📄 注意：如果您没有可用的网络连接，您可以在购货发票、装箱单、账单或戴尔的产品目录上找到联系信息。

戴尔提供多种在线支持服务和电话支持服务。此类服务的可用性因国家和产品而异，某些服务在您所在的地区可能无法使用。

您可以通过以下方式获得关于显示器的在线支持服务：

1. 访问www.dell.com/support/monitors

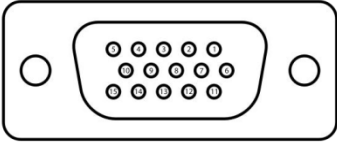
您可以通过下述方式联系戴尔咨询与销售、技术支持或客户服务相关的问题：

1. 访问www.dell.com/support
2. 在页面底部的选择“选择国家/地区”的下拉菜单中验证您的国家或地区。
3. 点击页面左侧的“联系我们”。
4. 根据您的需要选择适当的服务或支持链接。
5. 选择方便您联系戴尔的方法。

⚠警告：对于带有光面边框的显示器，用户应该考虑显示器的位置，因为光面边框可能会反射周围的光线和明亮的表面的光线，从而造成干扰。

针脚分配

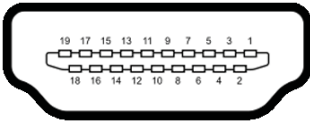
15针D-Sub连接器



针脚编号	信号分配
1	视频--红色
2	视频--绿色
3	视频--蓝色
4	接地
5	自检
6	接地--红色
7	接地--绿色
8	接地--蓝色
9	DDC +5 V
10	接地--同步
11	接地
12	DDC数据
13	H-sync
14	V-sync
15	DDC时钟

引脚分配

19针HDMI连接器



引脚编号	信号分配
1	TMDS DATA 2+
2	TMDS DATA 2 屏蔽
3	TMDS DATA 2-
4	TMDS DATA 1+
5	TMDS DATA 1 屏蔽
6	TMDS DATA 1-
7	TMDS DATA 0+
8	TMDS DATA 0 屏蔽
9	TMDS DATA 0-
10	TMDS CLOCK+
11	TMDS CLOCK 屏蔽
12	TMDS CLOCK-
13	消费性电子产品控制
14	保留（设备中的N.C.）
15	DDC CLOCK (SCL)
16	DDC DATA (SDA)
17	DDC/CEC 接地
18	+5V 电源
19	热插拔检测

中国能源效率标识

根据中国大陆 << 能源效率标识管理办法 >> 本显示器符合以下要求：

生产者名称	戴尔（中国）有限公司
规格型号	SE2419H/SE2719H
能效等级	1级
能源效率（cd/W）	≥ 2.0
关闭状态功率（W）	≤ 0.50
睡眠状态功率（W）	≤ 0.50
产品类型	标准显示器
依据国家标准	GB 21520-2015