




# Dell SE2219H/SE2219HX

## Guía del Usuario

**Modelo de Monitor:** SE2219H/SE2219HX  
**Modelo regulatorio:** SE2219Hf



# Notas, Precauciones y Advertencias

-  **NOTA:** La **NOTA** indica información importante que le ayuda a hacer un mejor uso de su computadora.
-  **PRECAUCIÓN:** La **PRECAUCIÓN** indica los daños potenciales al hardware o la pérdida de datos si no se siguen las instrucciones.
-  **ADVERTENCIA:** La **ADVERTENCIA** indica el potencial daño a la propiedad, las lesiones personales o la muerte.

**Derechos de autor © 2018 ~ 2020 Dell Inc. o sus filiales. Todos los derechos reservados.** Dell, EMC, y otras marcas comerciales son marcas comerciales de Dell Inc. o de sus filiales. Otras marcas registradas pueden ser marcas registradas de sus respectivos propietarios.

2020 – 12

Rev. A03

# Contenido

<b>Acerca de su monitor</b> .....	<b>5</b>
Contenidos del paquete .....	5
Características del producto .....	6
Identificación de características y controles .....	7
Especificaciones del monitor .....	10
Asignaciones de pines .....	15
Capacidad Enchufar y Usar.....	17
Calidad del monitor LCD y política de píxeles.....	17
Directrices de mantenimiento.....	17
<b>Configuración del monitor</b> .....	<b>18</b>
Conexión del soporte .....	18
Conexión de su monitor.....	20
Organización de los cables .....	21
Eliminación del soporte .....	21
<b>Operación de su monitor</b> .....	<b>23</b>
Encendido del monitor .....	23
Uso de los controles del panel frontal .....	23
Uso del menú Visualización en Pantalla (OSD).....	25
Configuración de su monitor .....	45
Uso de inclinación.....	47
<b>Solución de problemas</b> .....	<b>48</b>
Auto-prueba .....	48

Diagnóstico incorporado .....	50
Problemas comunes.....	51
Problemas específicos del producto .....	53
<b>Apéndice .....</b>	<b>54</b>
Avisos de la FCC (sólo EE. UU.) y otra Información	
Reglamentaria.....	54
Contactos de Dell .....	54
Base de datos de productos de la UE para la etiqueta energética y la hoja de información del producto.....	54




# Acerca de su monitor

---

## Contenidos del paquete

Su monitor se envía con los componentes indicados en la tabla. Asegúrese de que ha recibido todos los componentes y consulte [Contactos de Dell](#) si falta algo.

 **NOTA:** algunos artículos pueden ser opcionales y pueden no enviarse con su monitor. Algunas funciones pueden no estar disponibles en ciertos países.

 **NOTA:** A ÿn de conÿgurar con cualquier otro soporte, consulte la documentación que se envía con el soporte.

	Monitor
	Elevador de soporte
	Base del soporte
	Cable de alimentación (varía según el país)
	Cable VGA (SE2219H)

	<p>Cable HDMI (SE2219HX)</p>
	<ul style="list-style-type: none"> <li>• Guía de Configuración Rápida</li> <li>• Información de Seguridad y Regulatoria</li> </ul>

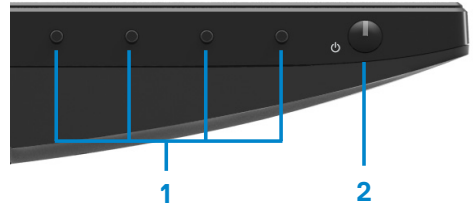
## Características del producto

La pantalla de panel plano SE2219H/SE2219HX tiene una matriz activa, Transistor de Película Delgada (TFT), Pantalla de Cristal Líquido (LCD), antiestático y luz de fondo LED. Las características del monitor incluyen:

- SE2219H / SE2219HX : visualización del área visible diagonal de 54.61 cm (21.5 pulgadas) (medida en diagonal). Resolución de 1920 x 1080, con soporte de pantalla completa para resoluciones más bajas.
- Ángulos de visión amplios de 178 grados en direcciones vertical y horizontal.
- Alta relación de contraste dinámico (8,000,000: 1).
- La conectividad HDMI permite que sea simple y fácil de conectar con los sistemas heredados y nuevos.
- Enchufar y usar si es compatible con su computadora.
- Las configuraciones de Visualización En Pantalla (OSD) son fáciles de configurar y optimizar la pantalla.
- **≤0,3 W en modo Espera.**
- Optimice la comodidad de los ojos con una pantalla sin parpadeos.
- Los posibles efectos a largo plazo si la emisión de luz azul del monitor puede causar daños a los ojos, incluyendo la fatiga ocular o la tensión ocular digital. La función ComfortView se diseña para reducir la cantidad de luz azul emitida por el monitor a fin de ayudar a optimizar la comodidad de los ojos.
- Ranura de bloqueo de seguridad.
- Vidrio sin arsénico y panel sin mercurio.
- BFR / PVC- Reducido (las placas de circuito dentro de su monitor están hechas con laminados sin BFR / PVC).
- Cumplimiento de RoHS.

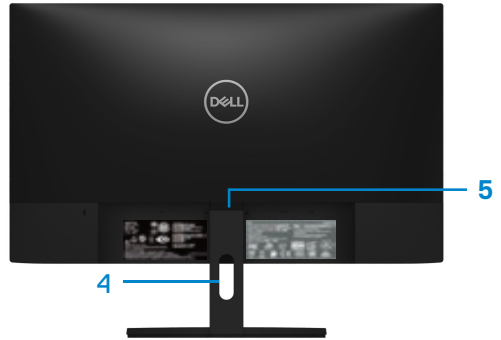
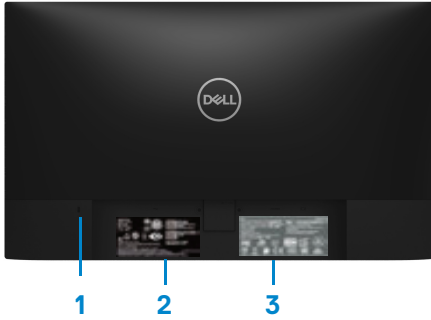
# Identificación de características y controles

## Vista frontal



Etiqueta	Descripción	Uso
1	Botones de función	Para acceder al menú OSD y cambiar la configuración si es necesario. (para obtener más información, consulte <a href="#">Utilización de los controles del panel frontal</a> )
2	Botón de Encendido/Apagado (con indicador LED)	Para encender o apagar el monitor. La luz blanca fija indica que el monitor está encendido y funciona con normalidad. La luz blanca intermitente indica que el monitor se encuentra en el modo de espera.

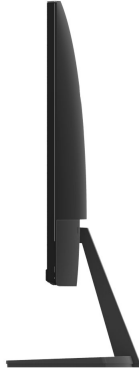
## Vista posterior



Sin soporte de monitor

Etiqueta	Descripción	Uso
1	Ranura de bloqueo de seguridad	Para asegurar el monitor utilizando el bloqueo de seguridad (comprado por separado).
2	Etiqueta reglamentaria, código de barras, número de serie y Etiqueta de Servicio	Enumere las aprobaciones regulatorias. Consulte esta etiqueta si es necesario ponerse en contacto con Dell para obtener asistencia técnica. La Etiqueta de Servicio es un identificador alfanumérico único que permite a los técnicos de servicio de Dell identificar los componentes de hardware en su computadora y acceder a la información de garantía.
3	Información reglamentaria (grabada)	Enumere las aprobaciones regulatorias.
4	Ranura de gestión de cable	Para organizar los cables.
5	Botón de liberación del soporte	Suelte el soporte desde el monitor.

## Vista lateral



## Vista inferior, sin soporte del monitor



SE2219H/SE2219HX

Etiqueta	Descripción	Uso
1	Puerto de Energía	Para conectar el cable de alimentación del monitor.
2	Puerto HDMI	Para la conexión a su computadora utilizando el cable de HDMI.
3	Puerto VGA	Para la conexión a su computadora utilizando el cable de VGA.

## Especificaciones del monitor

<b>Modelo</b>	<b>SE2219H/SE2219HX</b>
Tipo de pantalla	Matriz activa -TFT LCD
Tipo de panel	Conmutación En el Plano
Área visible	
Diagonal	546.1 mm (21.5pul. )
Área activa:	
Horizontal	476.06 mm (18.74 pul .)
Vertical	267.79 mm (10.54 pul)
Área	1274.84 cm <sup>2</sup> (197.52 pul. <sup>2</sup> )
Tamaño de píxel	0.24795 mm
Píxel por pulgada (PPI)	102
Ángulo de visión:	
Vertical	178° (típico)
Horizontal	178° (típico)
Brillo	250 cd/m <sup>2</sup> (típico)
Relación de contraste	1,000 to 1 (típico l) 8,000,000 to 1 (Contraste Dinámico)
Revestimiento de la placa frontal	Antideslumbrante con dureza 3H
Luz de fondo	Sistema de iluminación LED
Tiempo de reacción (gris a gris):	
Modo normal	8 ms
Modo rápido	5 ms
Profundidad de color	16.7 millones de colores
Gama de color	CIE 1931 (72%)
Compatibilidad con el administrador de pantalla Dell	Yes
Conectividad	<ul style="list-style-type: none"> <li>Un puerto VGA y un puerto HDMI 1.4 (HDCP 1.4) con SE2219H/SE2219HX</li> </ul>
Anchura del bisel (borde del monitor al área activa)	6.4 mm (Superior) 6.4 mm (Izquierda/Derecha) 20.5 mm (Inferior)
Seguridad	Ranura de bloqueo de seguridad para bloqueo de cable (compra opcional)
Ángulo de inclinación	-5° a 21°

## Especificaciones de resolución

<b>Modelo</b>	<b>SE2219H/SE2219HX</b>
Gama de exploración horizontal	30 kHz to 83 kHz (automático)
Gama de exploración vertical	56 Hz to 76 Hz (automático)
Resolución predefinida máxima	1920 x 1080 a 60 Hz

## Modos de visualización predefinidos

### SE2219H/SE2219HX

<b>Modo de Visualización</b>	<b>Frecuencia Horizontal (kHz)</b>	<b>Frecuencia Vertical (Hz)</b>	<b>Reloj de Píxel (MHz)</b>	<b>Polaridad de Sincronización (Horizontal / Vertical)</b>
VESA, 720 x 400	31.5	70.1	28.3	-/+
VESA, 640 x 480	31.5	60.0	25.2	-/-
VESA, 640 x 480	37.5	75.0	31.5	-/-
VESA, 800 x 600	37.9	60.3	40.0	+/+
VESA, 800 x 600	46.9	75.0	49.5	+/+
VESA, 1024 x 768	48.4	60.0	65.0	-/-
VESA, 1024 x 768	60.0	75.0	78.8	+/+
VESA, 1152 x 864	67.5	75.0	108.0	+/+
VESA, 1280 x 1024	64.0	60.0	108.0	+/+
VESA, 1280 x 1024	80.0	75.0	135.0	+/+
VESA, 1600 x 900	60.0	60.0	108.0	+/+
VESA, 1920 x 1080	67.5	60.0	148.5	+/+

## Especificaciones eléctricas

Modelo	SE2219H/SE2219HX
Señales de entrada de video	<ul style="list-style-type: none"> <li>• RGB analógico: 0.7 voltios <math>\pm</math> 5%, impedancia de entrada de 75 ohmios</li> <li>• HDMI 1.4 (HDCP 1.4), 600 mV para cada línea diferencial, impedancia de entrada de 100 ohm por par diferencial</li> </ul>
Señales de entrada de sincronización	Sincronizaciones separadas horizontal y vertical, nivel de TTL sin polaridad, SOG (Compuesto SYNC en verde)
Voltaje / frecuencia / corriente de entrada de CA	100 VAC a 240 VAC/50 Hz o 60 Hz $\pm$ 3 Hz/1.5 A
Corriente de entrada	30A (120V CA Entrada) 60A (240V CA Entrada)
Consumo eléctrico	0,2 W (modo Apagado) <sup>1</sup> 0,3 W (modo Espera) <sup>1</sup> 12,9 W (modo Encendido) <sup>1</sup> 20 W (máx.) <sup>2</sup> 15.95 W (P <sub>on</sub> ) <sup>3</sup> 50,59 kWh (TEC) <sup>3</sup>

<sup>1</sup> Según se define en UE 2019/2021 y UE 2019/2013.

<sup>2</sup> Configuración de brillo y contraste máximos.

<sup>3</sup> P<sub>on</sub>: consumo de energía del modo Encendido medido tomando como referencia el método de prueba Energy Star.

TEC: consumo total de energía en kWh medido con referencia al método de prueba Energy Star.

Este documento es sólo informativo, que refleja el rendimiento del laboratorio. Su producto puede funcionar de manera diferente, dependiendo del software, los componentes y periféricos que haya pedido y no tendrá la obligación de actualizar dicha información. Por consiguiente, el cliente no debe conyñar en esta información para tomar decisiones sobre las tolerancias eléctricas o de otra manera. No se expresa ni se implica ninguna garantía en cuanto a la precisión o exhaustividad.



## Características físicas

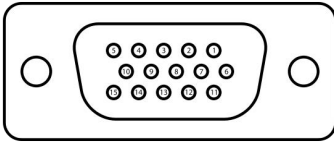
<b>Modelo</b>	<b>SE2219H/SE2219HX</b>
Tipo del cable de la señal: Analógico Digital	D-Sub (VGA), 15 pins; HDMI, 19 pins
<b>Dimensiones (con soporte):</b>	<b>SE2219H/SE2219HX</b>
Altura	385.2 mm (15.17 pul.)
Anchura	488.9 mm (19.25 pul. )
Profundidad	152.8 mm (6.02 pul.)
<b>Dimensiones (sin soporte):</b>	<b>SE2219H/SE2219HX</b>
Altura	294.7 mm (11.60 pul. )
Anchura	488.9 mm (19.25 pul. )
Profundidad	46.4 mm (1.83 pul. )
<b>Dimensiones del soporte:</b>	<b>SE2219H/SE2219HX</b>
Altura	171.6 mm (6.76 pul.)
Anchura	249.0 mm (9.80 pul.)
Profundidad	152.8 mm (6.02 pul.)
<b>Peso:</b>	<b>SE2219H/SE2219HX</b>
Con embalaje	4.80 kg (10.58 lb)
Con ensamblaje de soporte y cables	3.45 kg (7.61 lb)
Sin ensamblaje de soporte y cables	2.67 kg (5.89 lb)
Peso del ensamblaje del soporte	0.52 kg (1.15 lb)

## Características ambientales

<b>Modelo</b>	<b>SE2219H/SE2219HX</b>
Temperatura:	
Operación	0°C a 40°C (32°F a 104°F)
Sin operación:	
Almacenamiento	• -20°C a 60°C (-4°F a 140°F)
Envío	• -20°C a 60°C (-4°F a 140°F)
Humedad:	
Operación	10% a 80% (sin condensación)
Sin operación:	
Almacenamiento	• 5% a 90% (sin condensación)
Envío	• 5% a 90% (sin condensación)
Altitud:	
Operación (máxima)	5,000 m (16,400 ft)
Sin operación (máxima)	12,192 m (40,000 ft)
Disipación térmica	68.2 BTU/hora (máxima) 58.0 BTU/ hora (típica)

## Asignaciones de pines

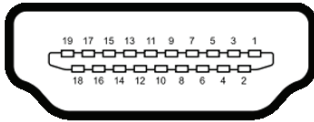
Conector D-Sub de 15 pines



Número de PIN	Asignación de Señal
1	Vídeo-Rojo
2	Vídeo -Verde
3	Vídeo - Azul
4	GND
5	Auto-prueba
6	GND-R
7	GND-G
8	GND-B
9	DDC +5 V
10	GND- sincronización
11	GND
12	DDC datos
13	H- sincronización
14	V-sincronización
15	Reloj DDC

## Asignaciones de PIN

Conector HDMI de 19 pines



Número de PIN	Asignación de Señal
1	TMDS DATO 2+
2	TMDS DATO 2 ESCUDO
3	TMDS DATO 2-
4	TMDS DATO 1+
5	TMDS DATO 1 ESCUDO
6	TMDS DATO 1-
7	TMDS DATO 0+
8	TMDS DATO 0 ESCUDO
9	TMDS DATO 0-
10	RELOJ TMDS +
11	ESCUDO DEL RELOJ TMDS
12	RELOJ TMDS-
13	CEC
14	Reservado (N.C. en el dispositivo)
15	RELOJ DDC (SCL)
16	DDC DATO (SDA)
17	DDC/CEC A TIERRA
18	+5V PODER
19	DETECCIÓN DE ENCHUFE CALIENTE

## Capacidad Enchufar y Usar

Puede instalar el monitor en cualquier sistema compatible con Enchufar y Usar. El monitor ofrece automáticamente al sistema informático sus Datos de Identificación de Visualización Extendida (EDID) utilizando los protocolos del Canal de Datos de Visualización (DDC) de esta manera que el sistema pueda configurarse y optimizar la configuración del monitor. La mayoría de las instalaciones de monitor son automáticas, puede elegir diferentes configuraciones si lo quiera. Para obtener más información sobre el cambio de la configuración del monitor, consulte la [Operación de su monitor](#).

## Calidad del monitor LCD y política de píxeles

Durante el proceso de fabricación del monitor LCD, es normal que uno o más píxeles se vean en un estado inmutable que son difíciles de ver y no afectan la calidad de visualización ni la usabilidad. Para obtener más información sobre la Calidad del Monitor Dell y Política de Píxeles, consulte el sitio de asistencia de Dell en [www.dell.com/support/monitors](http://www.dell.com/support/monitors).

## Directrices de mantenimiento

### Limpieza de su monitor



**ADVERTENCIA:** Antes de limpiar el monitor, desenchufe el cable de alimentación del monitor del tomacorriente.





**PRECAUCIÓN:** Lea y siga las [Instrucciones de Seguridad](#) antes de limpiar el monitor

Para las mejores prácticas, siga las instrucciones en la lista de abajo mientras desempaque, limpie o manipule su monitor:

- A fin de limpiar su pantalla, humedezca ligeramente un paño suave y limpio con agua. Si es posible, utilice un paño especial o solución de limpieza adecuada para el revestimiento antiestático. No utilice benceno, diluyente, amoníaco, limpiadores abrasivos o aire comprimido.
- Utilice un paño ligeramente humedecido para limpiar el monitor. Evite el uso de detergente de cualquier tipo ya que algunos detergentes dejan una película lechosa en el monitor.
- Cuando desempaque su monitor, si observa polvo blanco, límpielo con un paño. Maneje su monitor con cuidado ya que el monitor de color negro puede ser rayado.
- A fin de ayudar a mantener la mejor calidad de imagen en su monitor, utilice un protector de pantalla que cambia dinámicamente y apague su monitor cuando no esté en uso.

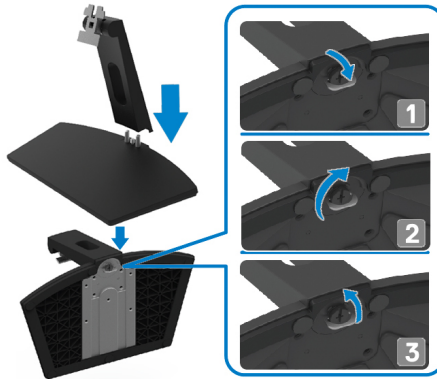
# Configuración del monitor

## Conexión del soporte

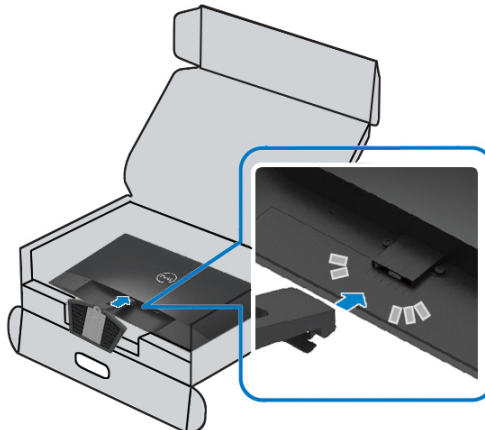
-  **NOTA:** El soporte no está conectado cuando el monitor se envía desde la fábrica.
-  **NOTA:** El siguiente procedimiento es aplicable para el soporte que se envía con su monitor

Para conectar el soporte del monitor:

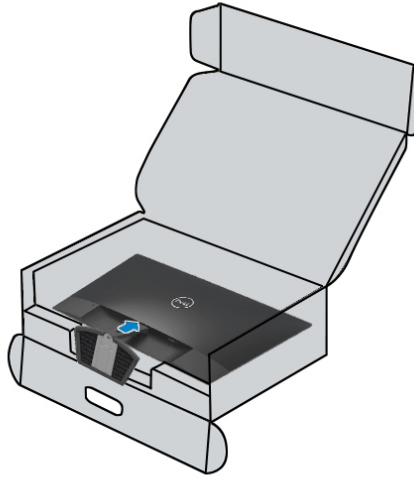
1. Conecte el elevador del soporte a la base del soporte, a continuación, apriete el tornillo en la base del soporte.



2. Alinee el elevador del soporte con las ranuras en la parte posterior del monitor.



3. Deslice el ensamblaje del soporte hasta que encaje en su lugar.



## Conexión de su monitor

**⚠ ADVERTENCIA:** Antes de comenzar cualquiera de los procedimientos en esta sección, siga las [Instrucciones de Seguridad](#).

**✍ NOTA:** No conecte todos los cables a la computadora al mismo tiempo. Se recomienda encaminar los cables a través de la ranura de gestión de los cables antes de conectarlos al monitor.

Con el fin de conectar su monitor a la computadora:

1. Apague su computadora y desconecte el cable de alimentación.
2. Conecte el cable de VGA o HDMI desde su monitor a la computadora.

## Conexión de cable de VGA



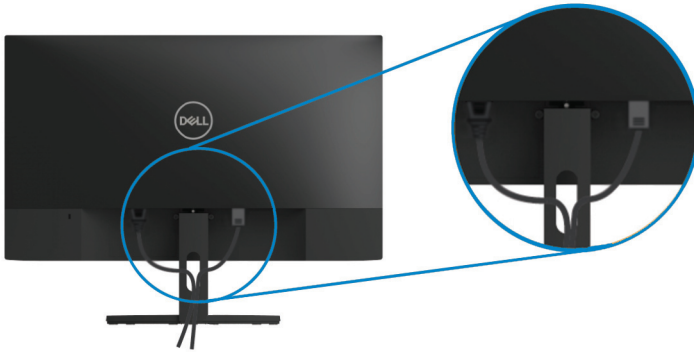
## Conexión del cable de HDMI







## Organización de los cables

Utilice la ranura de gestión de los cables para enrutar los cables conectados a su monitor.



## Eliminación del soporte

-  **NOTA:** A fin de evitar arañazos en la pantalla al retirar el soporte, asegúrese de que el monitor se coloca sobre una superficie suave y limpia.
-  **NOTA:** El siguiente procedimiento es aplicable para el soporte que se envía con su monitor.

Para quitar el soporte:

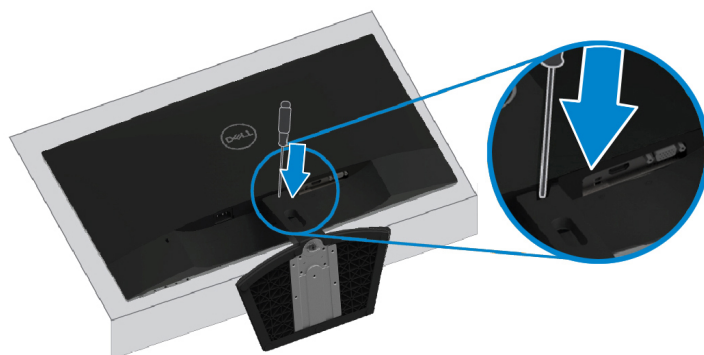
1. Coloque el monitor sobre un paño suave o un cojín a lo largo del escritorio.



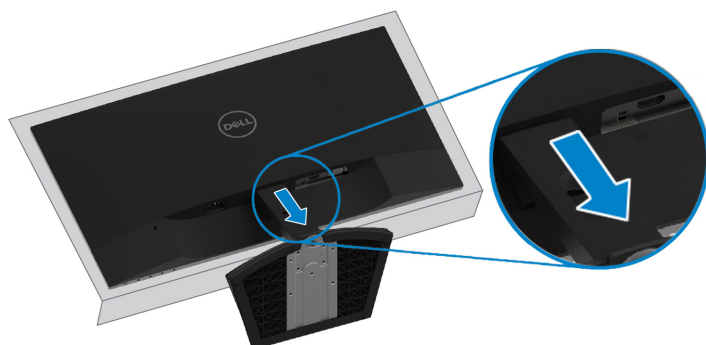
2. Incline el soporte hacia abajo para acceder al botón de liberación.



3. Presione el botón de liberación utilizando un destornillador largo.




4. Saque el soporte mientras mantiene presionado el botón de liberación.



# Operación de su monitor

---

## Encendido del monitor

Presione el botón  para encender el monitor.








## Uso de los controles del panel frontal

Utilice los botones de control en el borde inferior del monitor para ajustar la imagen que se está visualizada.



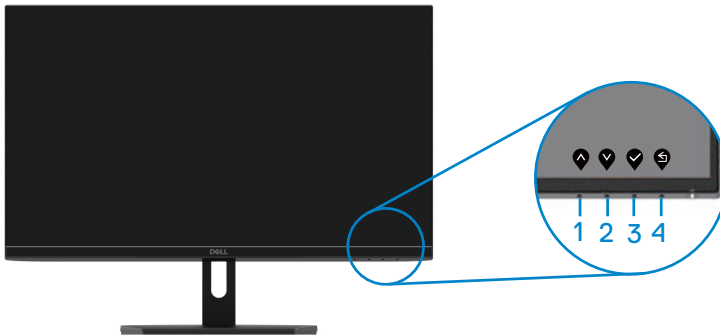
Se describen los botones de control en la siguiente tabla:





Botones de control	Descripción
1  Modo predeñido	Utilice este botón para elegir en una lista de modos predeñidos.
2  Brillo/contraste	Para acceder directamente al menú Brillo y Contraste.

3	 Menú	Para iniciar el menú de visualización en pantalla (OSD), o para acceder a la lista de elementos / opciones de un elemento del menú. Para obtener más información, consulte <a href="#">Acceso al menú OSD</a> .
4	 Salida	Para salir o regresar al menú principal de OSD.
5	 Botón de energía (con luz de estado de energía)	Para encender o apagar el monitor. La luz blanca sólida indica que el monitor está encendido y funcionando normalmente. La luz blanca intermitente indica que el monitor está en el Modo de espera.

## Controles OSD


Utilice los botones del borde inferior del monitor para ajustar la configuración de la imagen.




	Botones de control	Descripción
1	 Arriba	Utilice el botón Arriba para aumentar los valores o mover hacia arriba en un menú.
2	 Abajo	Utilice el botón Abajo para disminuir los valores o mover hacia abajo en un menú.
3	 OK	Use el botón OK para confirmar su selección en un menú.
4	 Atrás	Use el botón Atrás para volver al menú anterior.

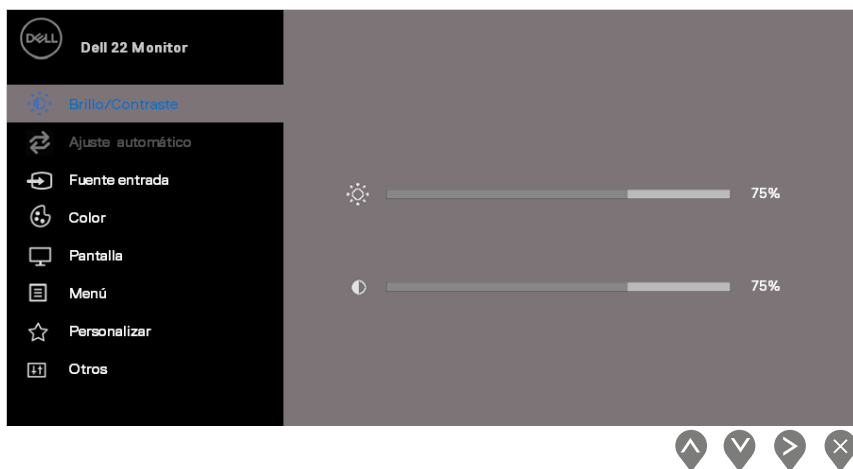
## Uso del menú Visualización en Pantalla (OSD)










### Acceso al menú OSD


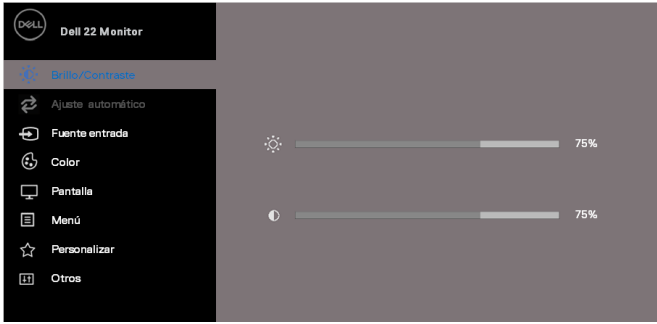




 **NOTA:** Cualquier cambio que realice se guardará de forma automática cuando se desplace a otro menú, salga del menú OSD o espere a que el menú OSD se cierre de forma automática.

1. Presione el botón  para mostrar el menú principal de OSD

#### Menú principal para entrada HDMI



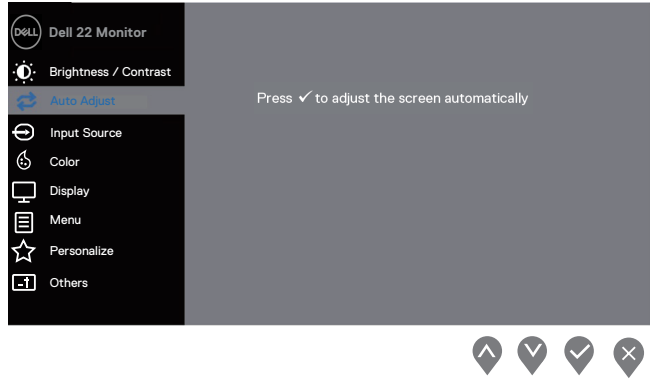
2. Presione los botones  y  para desplazarse entre las opciones de configuración. Al desplazar de un icono a otro, el nombre de la opción se resalta.
3. Presione el botón  una vez para activar la opción resaltada.
4. Presione los botones  y  para elegir el parámetro deseado.
5. Presione  y a continuación, utilice los botones  y , de acuerdo con los indicadores en el menú, para hacer sus cambios.
6. Elija el botón  para volver al menú principal.

Icono	Menú y submenús	Descripción
	Brillo/ Contraste	<p>Utilice esta opción para controlar las conyugaciones de brillo o contraste.</p> 
	Brillo	<p>El brillo ajusta la luminosidad de la luz de fondo.</p> <p>Presione el botón  para aumentar el brillo y presione el botón  para disminuir el brillo (mínimo 0, máximo 100).</p> <p><b>NOTA:</b> El ajuste manual del brillo se desactiva cuando se activa el contraste dinámico.</p>
	Contraste	<p>Primero ajuste el brillo y luego ajuste el contraste sólo si es necesario un ajuste adicional.</p> <p>Presione el botón  para aumentar el contraste y presione el botón  para disminuir el contraste (mínimo 0, máximo 100). La función de contraste ajusta el grado de diferencia entre la oscuridad y la luminosidad en la pantalla.</p>



## Ajuste automático

Utilice esta opción para activar de forma automática la configuración y ajustar el menú.



El siguiente cuadro de diálogo aparece en una pantalla negra ya que el monitor se ajusta de forma automática a la entrada actual:

### Ajuste Automático en Curso...

El ajuste automático permite que el monitor se ajuste automáticamente a la señal de video entrante. Después del uso del ajuste automático, puede aynar aún más su monitor utilizando los controles de Reloj de Pixel (Grueso) y Fase (Fina) en la Pantalla.

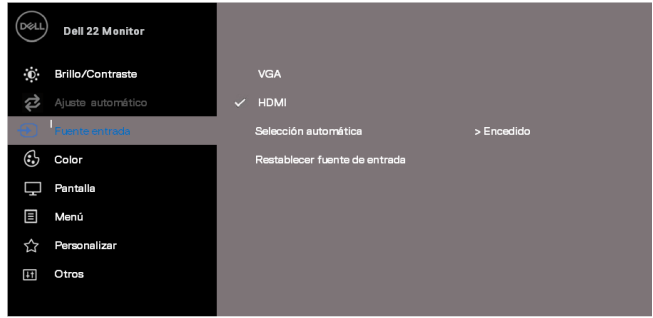
**NOTA::** El ajuste automático no ocurre si presiona el botón mientras no hay señales de entrada de video activas o cables conectados. Esta opción sólo está disponible cuando se utiliza el conector analógico (VGA).







## Fuente de Entrada

Utilice el menú fuente de entrada para cambiar entre las diferentes señales de video que pueden estar conectadas a su monitor.


SE2219H/SE2219HX: una entrada de VGA y de HDMI.

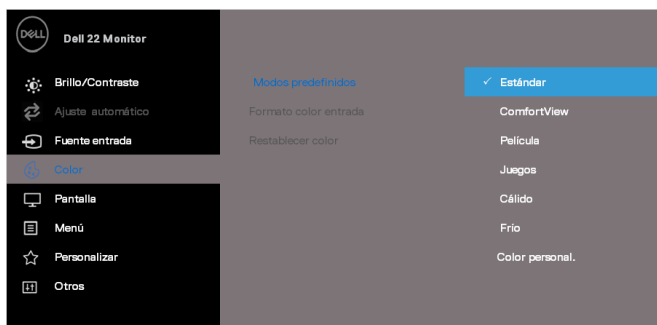








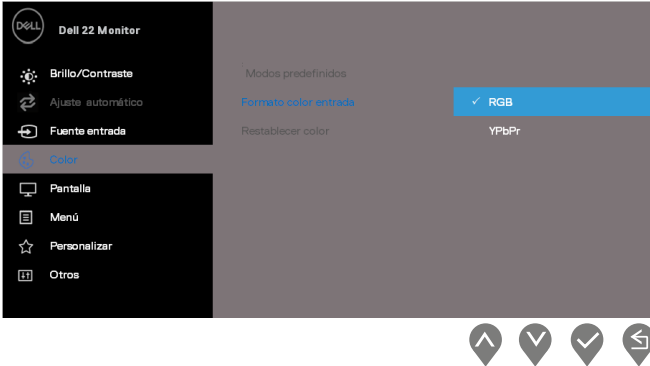
	VGA	<p>Presione  para elegir la fuente de entrada VGA al utilizar el conector VGA.</p>
	HDMI	<p>Presione  para elegir la fuente de entrada HDMI al utilizar el conector HDMI.</p>
	Selección automática	<p>Selección Automática Seleccione para buscar las señales de entrada disponibles.</p>
	Restablecer fuente de entrada de	<p>Seleccione esta opción para restablecer la fuente de entrada predeñida.</p>
	Color	<p>Utilice color para ajustar el modo de conyugación de color.</p> 
	Modos predeñidos	<p>Al elegir los modos predeñidos, puede elegir <b>Estándar</b>, <b>ComfortView</b>, <b>Película</b>, <b>Juego</b>, <b>Cálido</b>, <b>Frío</b> o <b>Color Personalizado</b> en la lista.</p> <ul style="list-style-type: none"> <li>Estándar: Cargue la configuración de color predefinido del monitor. Este es el modo por defecto.</li> </ul>






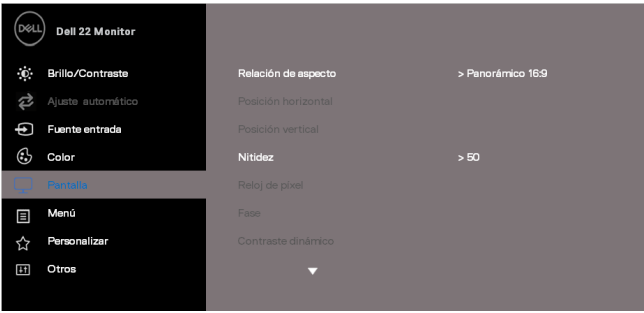
- ComfortView: Disminuye el nivel de luz azul emitida desde la pantalla a fin de hacer que la visualización sea más cómoda para sus ojos. **NOTA:** Con el fin de reducir el riesgo de la tensión ocular y dolor de cuello / brazo / espalda / hombros debido al uso del monitor durante períodos prolongados de tiempo, le sugerimos que:
  - Ajuste la pantalla a unos 20 ~ 28 pulgadas (50 ~ 70 cm) desde sus ojos.
  - Parpadee con frecuencia para humedecer o lubricar sus ojos.
  - Tome descansos regulares de 20 minutos cada dos horas.
  - Aparte la mirada del monitor y observe un objeto distante a 20 pies de distancia al menos 20 segundos durante los descansos.
  - Realice estiramientos para aliviar la tensión en el cuello / brazo / espalda / hombros durante los descansos.
  - Película: Cargue la configuración de color ideal para películas.
  - Juego: Cargue la configuración de color ideal para la mayoría de las aplicaciones de juegos.
  - Cálido: Aumenta la temperatura del color. La pantalla aparece más cálida con un tinte rojo / amarillo.
  - Frío: Disminuye la temperatura del color. La pantalla aparece más fría con un tinte azul.
  - Color Personalizado: le permite ajustar manualmente las configuraciones de color.

Presione los botones  y  para ajustar los valores de los tres colores (R, G, B) y cree su propio modo de color predefinido.

















<p>Formato de Color de Entrada</p>	<p>Le permite ajustar el modo de entrada de vídeo a:</p> <ul style="list-style-type: none"> <li>• <b>RGB:</b> Elija esta opción si su monitor está conectado a una computadora o reproductor de DVD utilizando el cable de HDMI.</li> <li>• <b>YPbPr:</b> Elija esta opción si su reproductor de DVD sólo soporta la salida YPbPr.</li> </ul>
<p>Matiz</p>	<p>Esta función puede cambiar el color de la imagen de video a verde o violado. Esto se utiliza para ajustar el color de tono del piel deseado. Utilice el botón  o  para ajustar el tono de 0 a 100.</p> <p>Presione el botón  para aumentar el tono verde de la imagen de video.</p> <p>Presione el botón  para disminuir el tono violado de la imagen de video.</p> <p><b>NOTA:</b> El ajuste de matiz sólo está disponible cuando elige el modo predeñido de Película o Juego.</p>



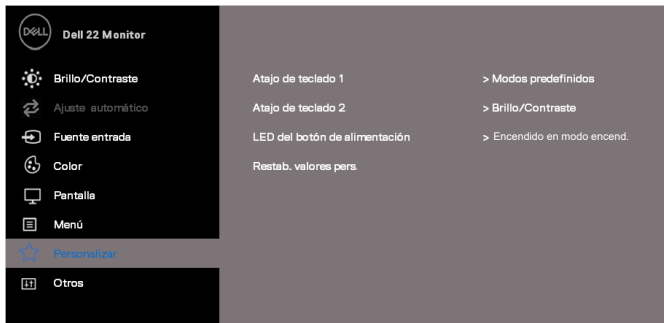
	<p>Saturación</p>	<p>Esta función puede ajustar la saturación de color de la imagen de vídeo. Utilice el botón  o  para ajustar la saturación de 0 a 100.</p> <p>Presione el botón  para aumentar la apariencia monocromática de la imagen de vídeo.</p> <p>Presione el botón  para disminuir la apariencia colorida de la imagen de vídeo.</p> <p><b>NOTA:</b> El ajuste de saturación sólo está disponible cuando elige el modo predefinido de Película o Juego.</p>
	<p>Restablecer color</p>	<p>Restablezca la configuración de color de su monitor a la configuración de fábrica.</p>
	<p>Pantalla</p>	<p>Utilice la pantalla para ajustar la imagen.</p>  <p>The screenshot shows the 'Dell 22 Monitor' OSD menu. The 'Pantalla' (Screen) option is selected in the left-hand menu. The main display area shows the following settings: 'Relación de aspecto' (Aspect Ratio) set to '&gt; Panorámico 16:9', 'Posición horizontal' (Horizontal Position), 'Posición vertical' (Vertical Position), 'Nitidez' (Sharpness) set to '&gt; 50', 'Reloj de pixel' (Pixel Clock), 'Fase' (Phase), and 'Contraste dinámico' (Dynamic Contrast) with a downward arrow. At the bottom right of the OSD, there are four navigation buttons: an up arrow, a down arrow, a right arrow, and an 'X' button.</p>

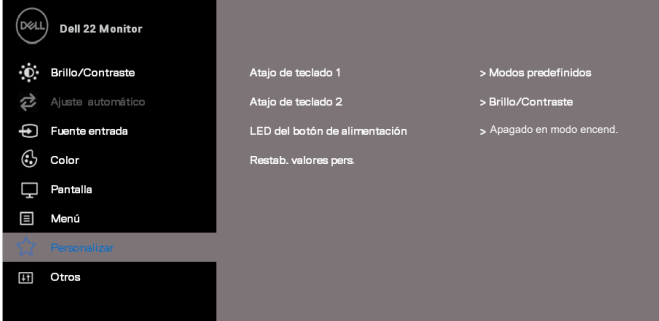

		
Relación de Aspecto	de	Ajuste la relación de la imagen de gran formato 16: 9, 4: 3 o 5: 4.
Posición Horizontal (Entrada VGA solamente)		<p>Utilice el botón  o  para mover la imagen hacia la izquierda y hacia la derecha.</p> <p>La mínima es '0' (-). La máxima es '100' (+).</p>

Posición Vertical (Entrada VGA solamente)		<p>Utilice el botón  o  para mover la imagen hacia arriba y hacia abajo.</p> <p>La mínima es '0' (-). La máxima es '100' (+).</p>
Nitidez		<p>Esta función puede hacer que la imagen se vea más nítida o más suave. Utilice el botón  o  para ajustar la nitidez de 0 a 100.</p>
Reloj de Pixel (Entrada VGA solamente)		<p>La función de Reloj de Píxel le permite ajustar la calidad de imagen en su monitor según sus preferencias.</p> <p>Utilice el botón  o  para ajustar para lograr la mejor calidad de imagen.</p>
Fase (Entrada VGA solamente)		<p>Si no se logren los resultados satisfactorios utilizando el ajuste de Fase, utilice el ajuste del Reloj de Píxeles (grueso) y a continuación, utilice Fase (ÿno), nuevamente.</p>
Contraste Dinámico		<p>Le permite aumentar el nivel de contraste para ofrecer una calidad de imagen más nítida y detallada.</p> <p>Presione el botón  para elegir el contraste dinámico activado o desactivado.</p> <p><b>NOTA:</b> El contraste dinámico ofrece un contraste alto si elige el modo predefinido de película o juego.</p>
Tiempo de Respuesta		<p>Le permite elegir entre Normal (8 ms), Rápido (5 ms).</p>
Restablecer Pantalla		<p>Elija esta opción para restablecer la configuración de visualización predefinida.</p>
 Menú		<p>Elija esta opción para ajustar la configuración de la OSD, tales como los idiomas de la OSD, la cantidad de tiempo, el menú permanece en la pantalla y así sucesivamente.</p>

		
Idioma		Las opciones de idioma conyugan la pantalla OSD en uno de los ocho idiomas (Inglés, Español, Francés, Alemán, Portugués de Brasil, Ruso, Chino Simpliycado o Japonés).
Transparencia		Elija esta opción para cambiar la transparencia del menú presionando el botón  o  desde 0 a 100.
Temporizador		<p>Tiempo de espera de OSD: establece la duración de tiempo, el OSD permanecerá activo después de la última vez que presionó un botón.</p> <p>Utilice el botón  o  para ajustar el deslizador en incrementos de 1 segundo, de 5 a 60 segundos.</p>
Restablecer Menú		Restablezca todas las conyugaciones de OSD a los valores predeynidos de fábrica.
 Personalizar		Le permite elegir una función de tecla de atajo 1, tecla de atajo 2, Botón de Energía LED o Restablecer Personalización, Modos Predeynidos o el Brillo / Contraste y conyugarla como una tecla de atajo.

SE2219H:

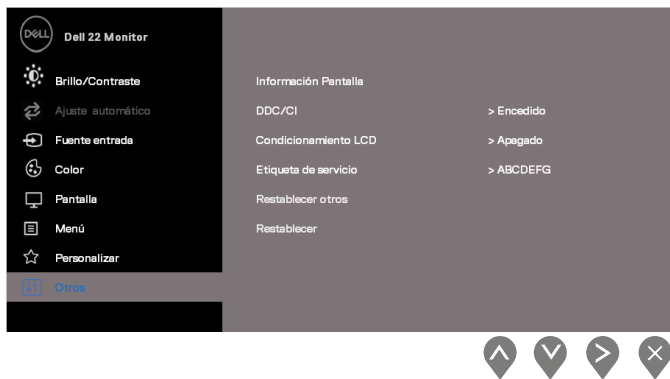


		<p><b>SE2219HX</b></p>  <p style="text-align: right;">  </p>
Tecla de Atajo 1	de	Le permite elegir una de las siguientes opciones: Modos Predefinidos, Brillo / Contraste, Ajuste Automático, Fuente de Entrada, Relación de Aspecto, para configurar la tecla de atajo 1.
Tecla de Atajo 2	de	Le permite elegir una de las siguientes opciones: Modos Predefinidos, Brillo / Contraste, Ajuste Automático, Fuente de Entrada, Relación de Aspecto, para configurar la tecla de atajo 2.
Botón de Energía LED	de	Le permite activar o desactivar el indicador LED de alimentación mientras el equipo se encuentra activo para ahorrar energía (SE2219H). Le permite activar o desactivar el indicador LED de alimentación mientras el equipo se encuentra activo para ahorrar energía (SE2219HX).
Restablecer personalización		Le permite restaurar la tecla de atajo a la configuración predefinida.





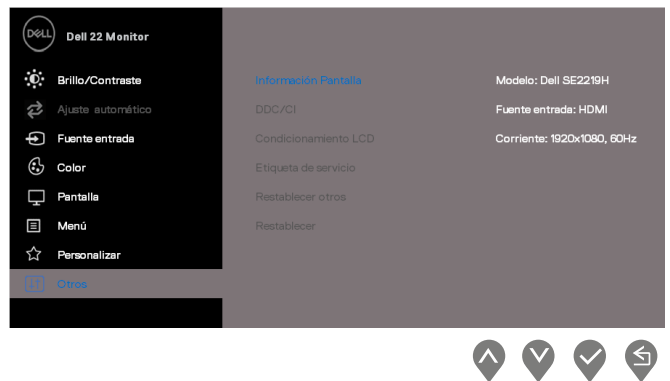
## Otros



## Información de Pantalla

Presione para mostrar la información sobre la pantalla.

SE2219H:



## SE2219HX

**Dell 22 Monitor**

- Brillo/Contraste
- Ajuste automático
- Fuente entrada
- Color
- Pantalla
- Menú
- Personalizar
- Info**

**Información Pantalla**

Modelo: Dell SE2219HX  
Fuente entrada: HDMI  
Corriente: 1920x1080, 60Hz

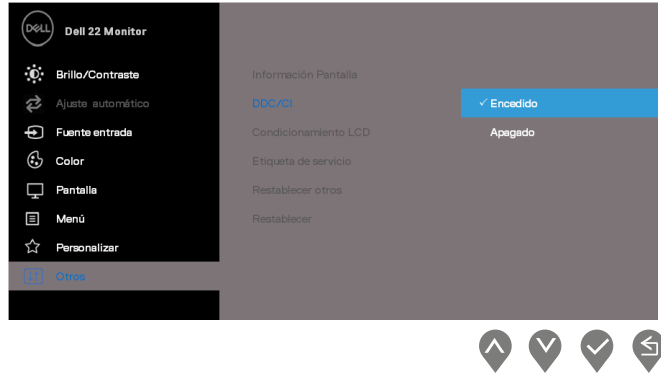
DDC/CI  
Condicionamiento LCD  
Etiqueta de servicio  
Restablecer otros  
Restablecer





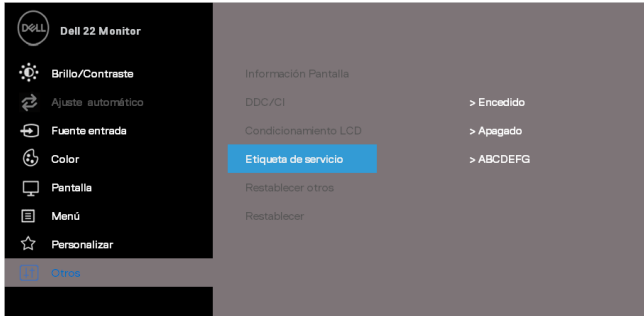





DDC/CI

DDC / CI (Canal de Datos de Pantalla/ Interfaz de Comando) le permite ajustar la configuración del monitor utilizando el software en su computadora. Elija Apagado para desactivar esta función.

Active esta función para lograr la mejor experiencia de usuario y un rendimiento óptimo de su monitor.



<p>Acondicionamiento LCD</p>	<p>Ayuda a reducir los casos menores de retención de imágenes. Dependiendo del grado de retención de la imagen, el programa puede tardar cierto tiempo para ejecutarse. A fin de iniciar el <b>Acondicionamiento LCD</b>, elija Encendido.</p>	 <p style="text-align: right;">     </p>
<p>Etiqueta de Servicio</p>	<p>Muestra el número de Etiqueta de Servicio del monitor.</p>	 <p style="text-align: right;">     </p>
<p>Restablecimiento de Otros</p>	<p>Restablezca todos los ajustes en el menú de configuración de <b>Otros</b> al valor predefinido de fábrica.</p>	
<p>Restablecimiento de fábrica</p>	<p>Restablezca todas las configuraciones al valor predefinido de fábrica.</p>	

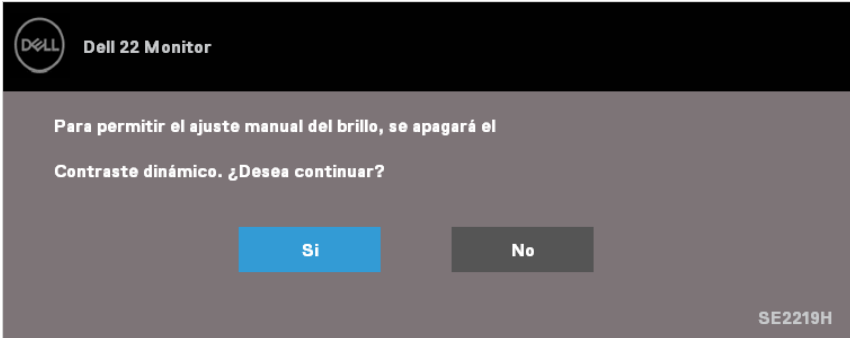


**Nota:** Su monitor tiene una característica incorporada para calibrar de forma automática el brillo a fin de compensar el envejecimiento del LED.

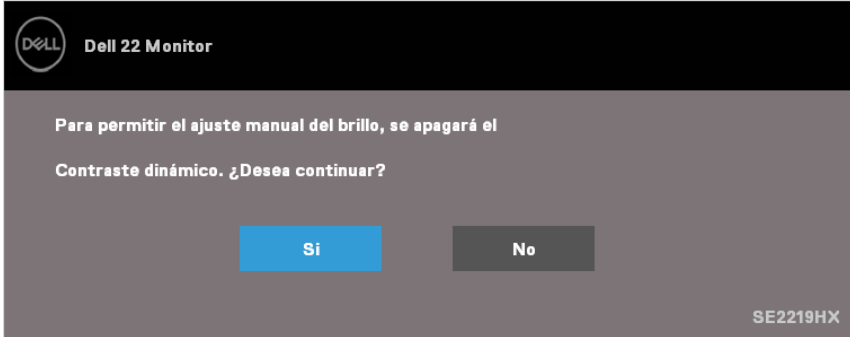
### Mensajes de advertencia de OSD

Cuando la Función de Contraste Dinámico está activada (en los modos predeterminados de Película o Juego), el ajuste manual de brillo se desactiva.

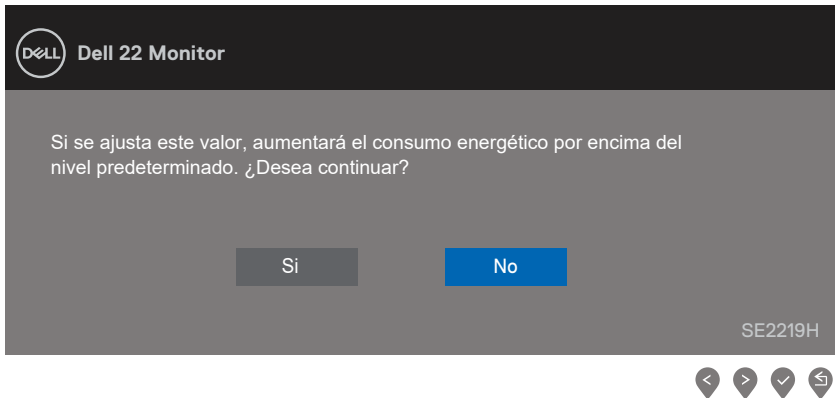
#### SE2219H



#### SE2219HX

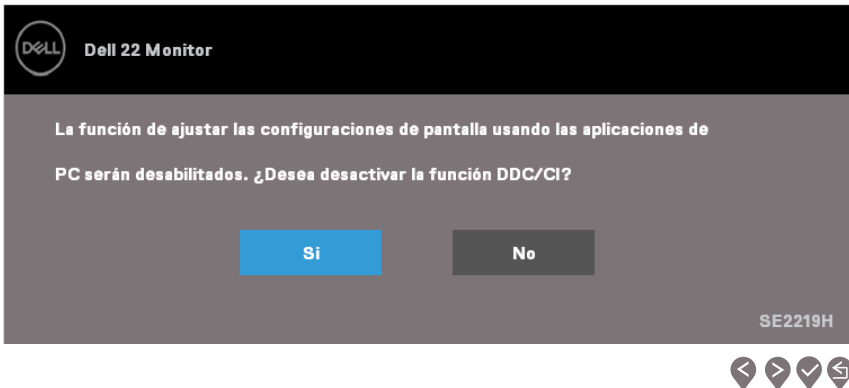


El cuadro Mensaje de advertencia de energía siguiente se aplicará a las funciones de brillo por primera vez cuando el usuario ajuste el nivel de brillo por encima del nivel predeterminado.

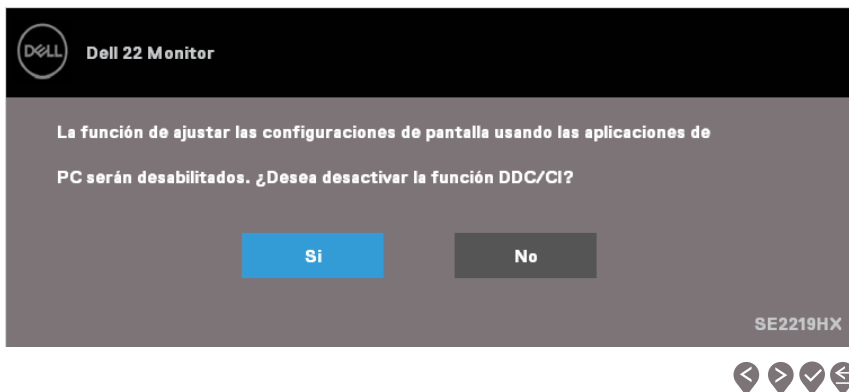


Antes de que la función DDC / CI esté desactivada, se muestra el siguiente mensaje.

### SE2219H

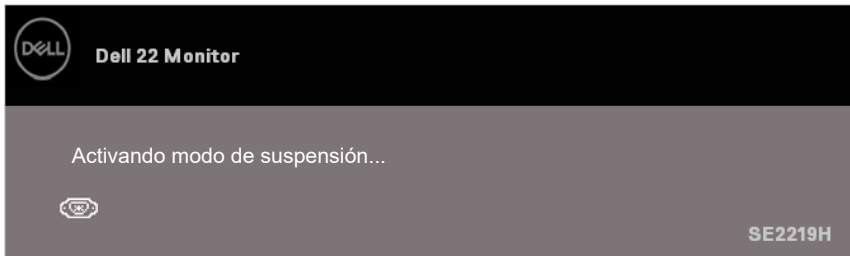


### SE2219HX

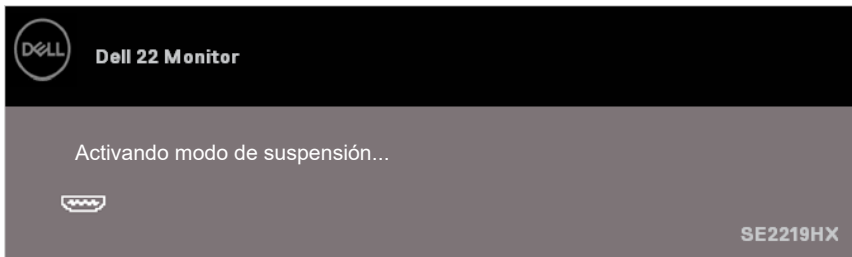


Cuando el monitor entra en el Modo de espera, se muestra el siguiente mensaje.

### SE2219H

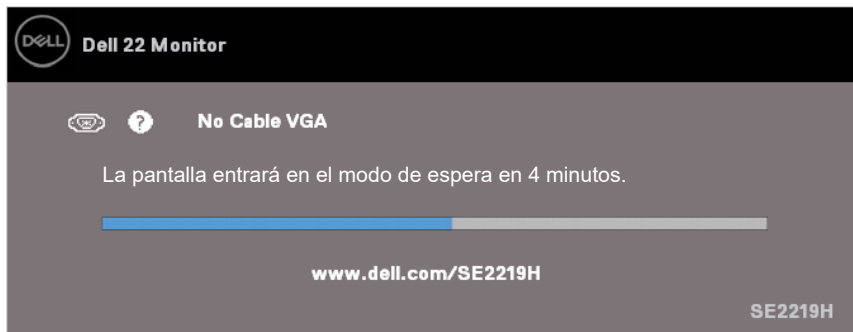


### SE2219HX

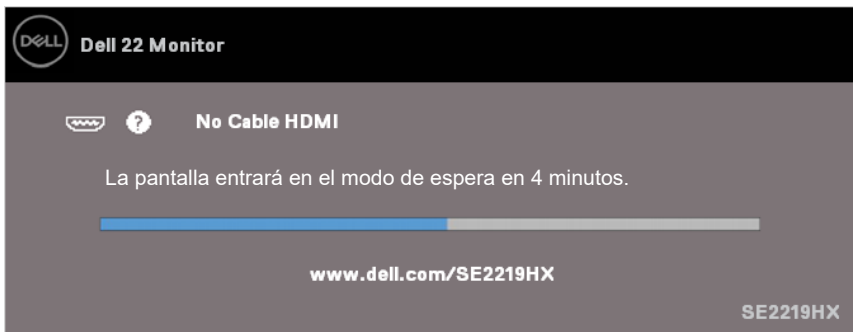


Si el cable de VGA o HDMI está conectado, un cuadro de diálogo de 4 minutos aparece como se muestra a continuación. El monitor entrará en el Modo de espera después de 4 minutos si se deja en este estado.

### SE2219H



### SE2219HX



Consulte [Solución de Problemas](#) para obtener más información.



## Configuración de su monitor

### Configuración de la resolución de la pantalla a 1920 x 1080

Para obtener el mejor rendimiento, configure la resolución de la pantalla a 1920 x 1080 píxeles realizando los pasos a continuación:

#### En Windows 7:

1. Haga clic con el botón derecho en el escritorio y haga clic en **Resolución de Pantalla**.
2. Haga clic en el menú desplegable de **Resolución de Pantalla** y elija 1920 x 1080.
3. Haga clic en **OK**.

#### En Windows 8 o Windows 8.1:

1. Elija el mosaico de Escritorio para cambiar al escritorio clásico.
2. Haga clic con el botón derecho en el escritorio y haga clic en **Resolución de Pantalla**.
3. Haga clic en el menú desplegable de **Resolución de Pantalla** y elija 1920 x 1080.
4. Haga clic en **OK**.


#### En Windows 10:

1. Haga clic con el botón derecho en el escritorio y haga clic en **Configuración de Pantalla**.
2. Haga clic en **Configuración de Pantalla Avanzada**.
3. Haga clic en el menú desplegable en **Resolución** y elija 1920 x 1080.
4. Haga clic en **Apply**.

Si no considera la resolución recomendada como una opción, es posible que necesite actualizar su driver de gráficos. Utilice uno de los siguientes métodos para actualizar el driver de gráficos.

### Computadora Dell

1. Vaya a [www.dell.com/support](http://www.dell.com/support), ingrese su etiqueta de servicio y descargue el driver más reciente para su tarjeta gráfica.
2. Después de instalar los drivers para su adaptador de gráficos, intente configurar la resolución a 1920 x 1080 nuevamente.

 **NOTA: Si no puede configurar la resolución a 1920 x 1080, póngase en contacto con Dell para consultar acerca de un adaptador de gráficos que soporte estas resoluciones.**

## No Computadora Dell

### En Windows 7:


1. Haga clic con el botón derecho en el escritorio y haga clic en **Personalización**.
2. Haga clic en **Cambiar Configuración de Pantalla**.
3. Haga clic en **Configuración Avanzada**.
4. Identifique a su proveedor de controlador de gráficos desde la descripción en la parte superior de la ventana (por ejemplo, NVIDIA, AMD, Intel, etc.).
5. Consulte el sitio web del proveedor de la tarjeta gráfica para obtener un controlador actualizado (por ejemplo, [www.AMD.com](http://www.AMD.com) o [www.NVIDIA.com](http://www.NVIDIA.com)).
6. Después de instalar los controladores para su adaptador de gráficos, intente configurar la resolución a 1920 x 1080 nuevamente.

### En Windows 8 o Windows 8.1:

1. Elija el mosaico de Escritorio para cambiar al escritorio clásico
2. Haga clic con el botón derecho en el escritorio y haga clic en **Personalización**.
3. Haga clic en **Cambiar Configuración de Pantalla**.
4. Haga clic en **Configuración Avanzada**.
5. Identifique a su proveedor de driver de gráficos desde la descripción en la parte superior de la ventana (por ejemplo, NVIDIA, AMD, Intel, etc.) .
6. Consulte el sitio web del proveedor de la tarjeta gráfica para obtener un driver actualizado (por ejemplo, [www.AMD.com](http://www.AMD.com) o [www.NVIDIA.com](http://www.NVIDIA.com)).
7. Después de instalar los drivers para su adaptador de gráficos, intente configurar la resolución a 1920 x 1080 nuevamente.

### En Windows 10:

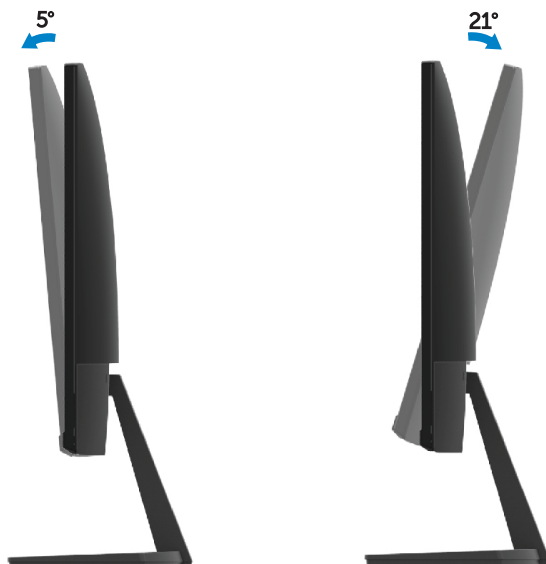
1. Haga clic con el botón derecho en el escritorio y haga clic en **Configuración de Pantalla**.
2. Haga clic en **Configuración de Pantalla Avanzada**.
3. Haga clic en **Mostrar Propiedades del Adaptador**.
4. Identifique a su proveedor de driver de gráficos desde la descripción en la parte superior de la ventana (por ejemplo, NVIDIA, AMD, Intel, etc.).
5. Consulte el sitio web del proveedor de la tarjeta gráfica para obtener un driver actualizado (por ejemplo, [www.AMD.com](http://www.AMD.com) o [www.NVIDIA.com](http://www.NVIDIA.com)).
6. Después de instalar los drivers para su adaptador de gráficos, intente configurar la resolución a 1920 x 1080 nuevamente.

 **NOTA: Si no puede configurar la resolución recomendada, póngase en contacto con el fabricante de su computadora o considere comprar un adaptador de gráficos que soporte la resolución de video**

## Uso de inclinación

Puede inclinar el monitor para obtener el ángulo de visión más cómodo.

 **NOTA:** El soporte no está conectado cuando el monitor se envía de fábrica.



# Solución de problemas

---

**⚠ ADVERTENCIA:** Antes de comenzar cualquiera de los procedimientos de esta sección, siga las [Instrucciones de Seguridad](#).

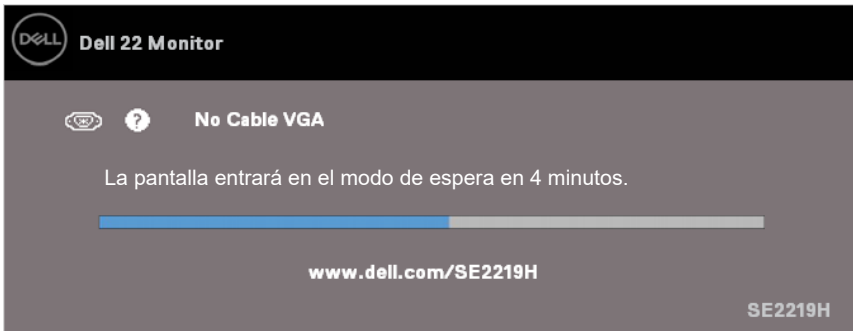
## Auto-prueba

Su monitor proporciona una función de auto-prueba que le permite comprobar si su monitor está funcionando correctamente. Si su monitor y computadora están correctamente conectados, sin embargo, la pantalla del monitor permanece oscura, ejecute la auto-prueba del monitor siguiendo los siguientes pasos:

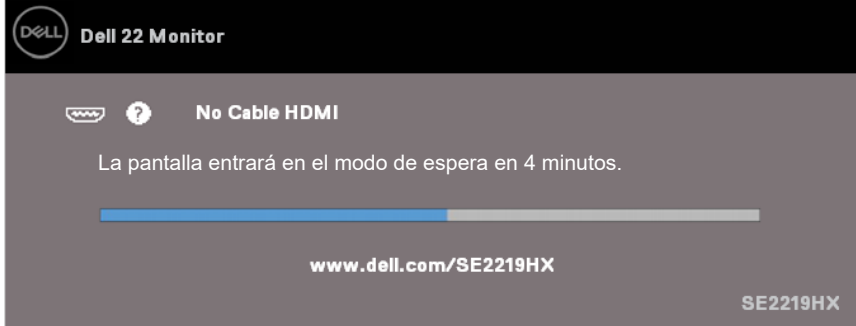
1. Encienda su computadora y el monitor.
2. Desconecte todos los cables de vídeo del monitor. De esta manera, la computadora no tiene que estar involucrada.
3. Encienda el monitor.


Si el monitor funciona correctamente, detecta que no hay señal y aparece uno de los siguientes mensajes. Mientras está en el modo de auto-prueba, el LED de energía permanece en blanco.

### SE2219H



## SE2219HX




 **NOTA: Este cuadro también aparece durante el funcionamiento normal del sistema, cuando el cable de video está desconectado o dañado.**

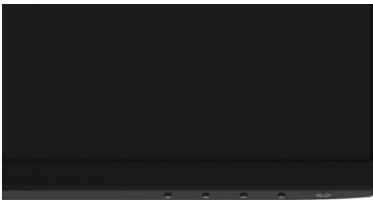
4. Apague su monitor y conecte de nuevo el cable de video; luego encienda su computadora y el monitor.

Si su monitor permanece oscuro después de conectar de nuevo los cables, compruebe su driver de vídeo y la computadora.

## Diagnóstico incorporado

Su monitor tiene una herramienta de diagnóstico incorporado que le ayuda a determinar si alguna anomalía en la pantalla que usted experimenta es un problema inherente con su monitor, o con su computadora y tarjeta de vídeo.

 **NOTA: Puede ejecutar los diagnósticos incorporados sólo cuando el cable de vídeo está desenchufado y el monitor está en modo de auto-prueba.**



1

Etiqueta	Descripción
1	Botón 1

Para ejecutar los diagnósticos incorporados:

1. Asegúrese de que la pantalla esté limpia (sin partículas de polvo en la superficie de la pantalla).
2. Desenchufe el(los) cable(s) de vídeo de la parte posterior de la computadora o del monitor. A continuación, el monitor ingresa al modo de auto-prueba.
3. Presione y mantenga presionado el Botón 1 durante 5 segundos. Aparece una pantalla gris.
4. Inspeccione con cuidado la pantalla para detectar las anomalías.
5. Presione el Botón 1 en la parte inferior del monitor nuevamente. El color de la pantalla cambia a rojo.
6. Inspeccione la pantalla para detectar las anomalías.
7. Repita los pasos 5 y 6 para inspeccionar la pantalla en pantallas verdes, azules, negras, blancas y de texto.

## Problemas comunes

A continuación, la tabla contiene información general sobre los problemas comunes de los monitores que puede encontrar y las posibles soluciones:

Síntomas Comunes	Soluciones Posibles
Sin Video / LED de energía apagado	<ul style="list-style-type: none"><li>• Asegúrese de que el cable de video que conecta el monitor y la computadora esté conectado y seguro adecuadamente.</li><li>• Compruebe que el tomacorriente funcione correctamente utilizando cualquier otro equipo eléctrico.</li><li>• Asegúrese de que el botón de energía esté presionado.</li><li>• Asegúrese de que la fuente de entrada correcta está seleccionada a través del menú <a href="#">Fuente de Entrada</a>.</li></ul>
Sin video / LED de energía encendido	<ul style="list-style-type: none"><li>• Aumente los controles de brillo y contraste utilizando el OSD.</li><li>• Realice la comprobación de la característica de auto-prueba del monitor.</li><li>• Compruebe si hay clavijas rotas o dobladas en el conector del cable de video.</li><li>• Ejecute los diagnósticos incorporados.</li><li>• Asegúrese de que la fuente de entrada correcta está seleccionada a través del menú <a href="#">Fuente de Entrada</a>.</li></ul>
Pobre enfoque	<ul style="list-style-type: none"><li>• Elimine los cables de extensión de video.</li><li>• Restablezca el monitor a las Configuraciones de Fábrica (<b>Restablecimiento de Fábrica</b>).</li><li>• Cambie la resolución de video a la relación de aspecto correcta.</li></ul>
Video Tembloroso / Nervioso	<ul style="list-style-type: none"><li>• Restablezca el monitor a las Configuraciones de Fábrica (<b>Restablecimiento de Fábrica</b>).</li><li>• Compruebe los factores ambientales.</li><li>• Reubique el monitor y pruebe en otra sala.</li></ul>
Píxeles perdidos	<ul style="list-style-type: none"><li>• Encendido y apagado del ciclo.</li><li>• El píxel que está permanentemente apagado es un defecto natural que puede ocurrir en la tecnología LCD.</li><li>• Para obtener más información sobre la Calidad del Monitor Dell y Política de Píxeles, consulte el sitio de soporte de Dell en: <a href="http://www.dell.com/support/monitors">www.dell.com/support/monitors</a>.</li></ul>
Píxeles atascados	<ul style="list-style-type: none"><li>• Encendido y apagado del ciclo.</li><li>• El píxel que está permanentemente apagado es un defecto natural que puede ocurrir en la tecnología LCD.</li></ul> <p>Para obtener más información sobre la Calidad del Monitor Dell y Política de Píxeles, consulte el sitio de soporte de Dell en: <a href="http://www.dell.com/support/monitors">www.dell.com/support/monitors</a>.</p>
Problemas de brillo	<ul style="list-style-type: none"><li>• Restablezca el monitor a las Configuraciones de Fábrica (<b>Restablecimiento de Fábrica</b>).</li><li>• Ajuste los controles de brillo y contraste a través de OSD.</li></ul>
Distorsión geométrica	<ul style="list-style-type: none"><li>• Restablezca el monitor a las Configuraciones de Fábrica (<b>Restablecimiento de Fábrica</b>).</li><li>• Ajuste los controles horizontales y verticales a través de OSD.</li></ul>

Líneas horizontales / verticales	<ul style="list-style-type: none"> <li>Restablezca el monitor a las Configuraciones de Fábrica (<b>Restablecimiento de Fábrica</b>).</li> <li>Realice la comprobación de la función de auto-prueba del monitor y determine si estas líneas también están en modo de auto-prueba.</li> <li>Compruebe si hay clavijas rotas o dobladas en el conector del cable de vídeo.</li> <li>Ejecute los diagnósticos incorporados.</li> </ul>
Problemas de sincronización	<ul style="list-style-type: none"> <li>Restablezca el monitor a las Configuraciones de Fábrica (<b>Restablecimiento de Fábrica</b>).</li> <li>Realice la comprobación de la función de auto-prueba del monitor para determinar si la pantalla codificada aparece en el modo de auto-prueba.</li> <li>Compruebe si hay clavijas rotas o dobladas en el conector del cable de vídeo.</li> <li>Reinicie la computadora en modo seguro.</li> </ul>
Cuestiones relacionadas con la seguridad	<ul style="list-style-type: none"> <li>No realice ningún paso de solución de problemas.</li> <li>Póngase en contacto con Dell inmediatamente.</li> </ul>
Problemas intermitentes	<ul style="list-style-type: none"> <li>Asegúrese de que el cable de vídeo que conecta el monitor a la computadora esté conectado correctamente y sea seguro.</li> <li>Restablezca el monitor a las Configuraciones de Fábrica (<b>Restablecimiento de Fábrica</b>).</li> <li>Realice la comprobación de la función de auto-prueba del monitor para determinar si el problema intermitente ocurre en el modo de auto-prueba.</li> </ul>
Falta de color	<ul style="list-style-type: none"> <li>Realice la comprobación de la característica de auto-prueba del monitor.</li> <li>Asegúrese de que el cable de vídeo que conecta el monitor a la computadora esté conectado correctamente y sea seguro.</li> <li>Compruebe si hay clavijas rotas o dobladas en el conector del cable de vídeo.</li> </ul>
Color incorrecto	<ul style="list-style-type: none"> <li>Cambie el <b>Modo de Configuración de Color</b> en la Configuración de Color OSD a <b>Gráficos</b> o <b>Vídeo</b> dependiendo de la aplicación.</li> <li>Intente los diferentes <b>Modos Predefinidos</b> en la configuración de color OSD. Ajuste el valor <b>R/G/B</b> en <b>Color Personalizado</b> en la configuración de <b>Color</b> OSD.</li> <li>Cambie el <b>Formato de Color de Entrada</b> a <b>RGB</b> o <b>YPbPr</b> en la configuración de <b>Color</b> OSD.</li> <li>Ejecute los diagnósticos incorporados.</li> </ul>
Retención de imagen desde una imagen estática que queda en el monitor durante un largo período de tiempo	<ul style="list-style-type: none"> <li>Establezca la pantalla para que se apague después de unos minutos de inactividad de la misma. Estos minutos se pueden ajustar en las opciones de energía de Windows o en la configuración de ahorro de energía de Mac.</li> <li>Alternativamente, utilice un protector de pantalla que cambia dinámicamente.</li> </ul>
Vídeo de fantasmas o sobretiros	<ul style="list-style-type: none"> <li>Cambie el <b>Tiempo de Respuesta</b> en la <b>Pantalla</b> OSD a <b>Rápido</b> o <b>Normal</b> dependiendo de su aplicación y uso.</li> </ul>



## Problemas específicos del producto

Síntomas Comunes	Soluciones Posibles
La imagen de la pantalla es demasiado pequeña	<ul style="list-style-type: none"><li>• Compruebe la configuración de <b>Relación de Aspecto</b> en la Configuración de <b>Visualización OSD</b>.</li><li>• Restablezca el monitor a las Configuraciones de Fábrica (<b>Restablecimiento de Fábrica</b>).</li></ul>
No puede ajustarse el monitor con los botones en la parte inferior del panel	<ul style="list-style-type: none"><li>• Apague el monitor, desenchufe el cable de alimentación, conéctelo nuevamente y luego encienda el monitor.</li></ul>
No hay señal de entrada cuando se presionan los controles del usuario	<ul style="list-style-type: none"><li>• Compruebe la fuente de señal. Asegúrese de que la computadora no esté en el modo de espera o de reposo moviendo el ratón o presionando cualquier tecla en el teclado.</li><li>• Compruebe si el cable de vídeo está enchufado correctamente. Desconecte y vuelva a conectar el cable de vídeo si es necesario.</li><li>• Restablezca la computadora o el reproductor de vídeo.</li></ul>
La imagen no llena toda la pantalla	<ul style="list-style-type: none"><li>• Debido a los diferentes formatos de video (relación de aspecto) de los DVD, el monitor puede mostrarse en pantalla completa.</li><li>• Ejecute los diagnósticos incorporados.</li></ul>

# Apéndice

---

## Instrucciones de seguridad

**⚠ ADVERTENCIA: El uso de controles, ajustes o procedimientos distintos a los especificados en esta documentación puede provocar la exposición a descargas eléctricas, peligros eléctricos y / o riesgos mecánicos.**

Para obtener información sobre las instrucciones de seguridad, consulte la Guía de Información del Producto.

## Avisos de la FCC (sólo EE. UU.) y otra Información Reglamentaria

Para obtener avisos de la FCC y otra información regulatoria, consulte el sitio web de cumplimiento normativo ubicado en [www.dell.com/regulatory\\_compliance](http://www.dell.com/regulatory_compliance).

## Contactos de Dell

Para los clientes en los Estados Unidos, llame al 800-WWW-DELL (800-999-3355).

**✍ NOTA: Si no tiene una conexión a Internet activa, puede encontrar información de contacto en su factura de compra, la hoja de embalaje, la factura o el catálogo de productos de Dell.**

Dell ofrece varias opciones de servicio y soporte en línea y por teléfono. La disponibilidad varía de acuerdo con el país y el producto, y es posible que algunos servicios no estén disponibles en su área.

Para obtener el contenido de soporte de Monitor en línea:

1. Visite [www.dell.com/support/monitors](http://www.dell.com/support/monitors).

Para ponerse en contacto con Dell para cuestiones de ventas, asistencia técnica o servicio al cliente:

1. Visite [www.dell.com/support](http://www.dell.com/support).
2. Compruebe su país o región en el menú desplegable Elegir Un País / Región en la parte inferior de la página.
3. Haga clic en Contáctenos en el lado izquierdo de la página.
4. Elija el servicio o enlace de soporte adecuado según su necesidad.
5. Elija el método de contacto con Dell que le resulte más conveniente.

**⚠ ADVERTENCIA: Para las pantallas con biseles brillantes, el usuario debe considerar la colocación de la pantalla, ya que el bisel puede causar re<sup>o</sup>exiones inquietantes de la luz circundante y las superficies brillantes.**

Base de datos de productos de la UE para la etiqueta energética y la hoja de información del producto

SE2219H : <https://eprel.ec.europa.eu/qr/346007>