

Dell S3422DW

使用指南

顯示器型號：S3422DW
安規型號：S3422DWc





註：「註」指出可協助您善用電腦的重要資訊。



注意：「注意」代表若未遵守指示，可能會導致硬體毀損或資料遺失。



警告：「警告」代表財物損失及人員傷亡的可能性。

Copyright © 2021 Dell Inc. 或其子公司。保留所有權利。Dell、EMC 及其他商標皆為 Dell Inc. 或其子公司的商標。其他商標可能是個別擁有者所有之商標。

2021 – 04

版次：A01



目錄

| | |
|----------------|----|
| 安全說明 | 6 |
| 關於顯示器 | 7 |
| 包裝內容物 | 7 |
| 產品特色 | 8 |
| 辨識各部位與控制鈕 | 10 |
| 正面視圖 | 10 |
| 背面視圖 | 11 |
| 側視圖 | 12 |
| 仰視圖 | 12 |
| 顯示器規格 | 14 |
| 解析度規格 | 15 |
| 支援的影像模式 | 16 |
| 預設顯示模式 | 16 |
| 電氣規格 | 17 |
| 物理特性 | 18 |
| 環境特性 | 19 |
| 隨插即用功能 | 20 |
| LCD 顯示器品質與像素原則 | 20 |
| 人體工學 | 21 |
| 搬動顯示器 | 23 |
| 維護準則 | 24 |
| 清潔顯示器 | 24 |



| | |
|--|-----------|
| 設置顯示器 | 25 |
| 連接立座 | 25 |
| 連接顯示器 | 26 |
| 連接 HDMI 及 USB 3.0 連接線 | 26 |
| 整理連接線 | 27 |
| 使用 Kensington/Noble 安全鎖 (選購) 固定顯示器 | 27 |
| 拆下立座 | 28 |
| 壁掛套件 (選購) | 29 |
| 操作顯示器 | 31 |
| 開啟顯示器電源 | 31 |
| 使用控制按鈕 | 31 |
| 控制按鈕 | 32 |
| OSD 控制項 | 33 |
| 使用螢幕顯示功能表 | 34 |
| 進入 OSD 功能表 | 34 |
| 功能表與電源按鈕鎖 | 45 |
| OSD 警告訊息 | 47 |
| 設定顯示器 | 50 |
| 設定最大解析度 | 50 |
| 若使用 Dell 桌上型電腦或 Dell 筆記型電腦並具有網際網路連線 | 50 |
| 若您並非使用 Dell 的桌上型、筆記型電腦或繪圖卡 | 51 |
| 使用傾斜及垂直延伸 | 52 |
| 傾斜延伸 | 52 |
| 垂直伸展 | 52 |
| 疑難排解 | 53 |



| | |
|---------------------------------|-----------|
| 自我測試 | 53 |
| 內建診斷 | 55 |
| 常見問題 | 57 |
| 產品特定問題 | 60 |
| 附錄. | 61 |
| 安全說明 | 61 |
| FCC 聲明 (僅限美國) 及其他法規資訊 | 61 |
| 聯絡 Dell | 62 |
| 穩定度危險 | 63 |



安全說明

△ 注意：若進行非本說明書所述之控制、調整或程序，可能會暴露於電擊、電氣危險及／或機械性危險中。

- 將顯示器置於堅固的表面，並小心地進行搬動。螢幕相當脆弱，若摔落或受到猛烈撞擊皆可能會損壞。
- 請務必確認顯示器額定值可使用您所在位置的 AC 電源運作。
- 請將顯示器保持於室內溫度。過冷或熱的環境可能會對顯示器液晶產生負面影響。
- 請勿使顯示器受到劇烈震動或高度衝擊。例如，請勿將顯示器放置於汽車行李箱內。
- 長期不使用顯示器時，請拔除顯示器插頭。
- 為避免觸電，請勿嘗試拆下任何護蓋，或觸碰顯示器內部。



關於顯示器


包裝內容物

顯示器隨附下列元件。請確認您已收到所有元件，如有缺少，請參閱[聯絡 Dell](#) 以取得更多資訊。

 **註：部分品項屬於選購品，因此並未隨附於顯示器。部分功能或媒體不適用於特定國家。**

| | |
|---|--------------|
|  | 顯示器 |
|  | 立架 |
|  | 底座 |
|  | 電源線（視國家而定） |
|  | HDMI 2.0 連接線 |



| | |
|---|---|
|  | <p>USB 3.0 上游連接線（支援顯示器上的 USB 連接埠）</p> |
|  | <ul style="list-style-type: none"> • 快速安裝指南 • 安全與法規資訊 |


產品特色

Dell S3422DW 顯示器採用主動式矩陣、薄膜式電晶體 (TFT)、液晶顯示 (LCD)、防靜電及 LED 背光技術。顯示器特色包括：

- 86.42 公分 (34.0 英吋) 可視顯示區域 (對角線測量)。3440 x 1440 解析度，並支援低解析度的全螢幕顯示。
- 相容 (AMD FreeSync™ 或無同步)、高更新率及 4 ms 的快速反應時間。
- 支援 FreeSync 模式 48 Hz 至 144 Hz (HDMI) 和 48 Hz 至 164 Hz (DP)。
- 內建喇叭 (5 W) x 2
- 色階達 99% sRGB。
- DP 與 HDMI 數位連線。
- 配備 1 個 USB 上游連接埠及 2 個 USB 下游連接埠。
- 隨插即用功能 (若電腦支援)。
- 螢幕顯示 (OSD) 調整功能，可輕鬆設定並優化影像。
- 可拆式立座以及符合影像電子標準協會 (VESA™) 的 100 mm 載掛孔，提供彈性的載掛方案。
- 傾斜和高度調節功能。
- 安全鎖插孔。
- 待機模式時小於等於 0.3 W
- 支援 Dell 顯示管理程式。
- 採不閃屏畫面，可達到最佳眼睛舒適度。



 **警告：**顯示器散發藍光產生的長時間影響會造成視力受損，其中包括眼睛疲勞或數位視覺疲勞等。**ComfortView** 功能的設計用途為減少顯示器散發藍光數量，以達到最佳眼睛舒適度。

 **警告：**若是電源線上有提供三腳插頭，請將電源線插入接地的三腳插座中。請勿不使用電源線的接地腳，像是將電源線接上兩腳轉接器。接地腳擁有重要的安全功能。

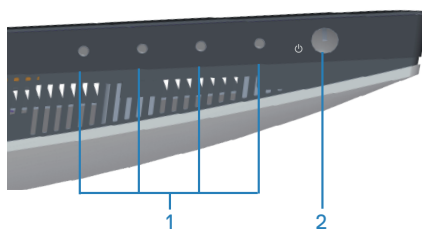
 **警告：**顯示器散發藍光產生的長時間影響會造成視力受損，其中包括眼睛疲勞或數位視覺疲勞等。**ComfortView** 功能的設計用途為減少顯示器散發藍光數量，以達到最佳眼睛舒適度。

 **警告：**請確定大樓的配電系統應裝設有額定 120/240V、20A（最大值）的電線斷路器。



辨識各部位與控制鈕

正面視圖

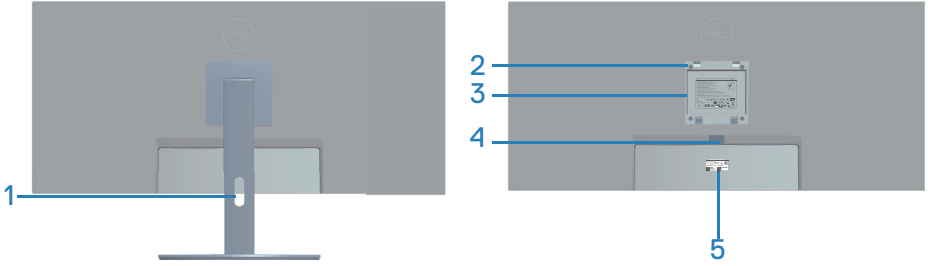


控制按鈕

| 標號 | 說明 | 用途 |
|----|---------|---|
| 1 | 功能按鈕 | 按下功能按鈕，調整 OSD 功能表中的項目。（如需更多資訊，請參閱 使用控制按鈕 ）。 |
| 2 | 電源開／關按鈕 | 按下電源按鈕開啟與關閉顯示器。 亮白燈表示顯示器已啟動且正常運作。 閃爍白燈表示顯示器進入待機模式。 |



背面視圖



含顯示器立座的背面圖

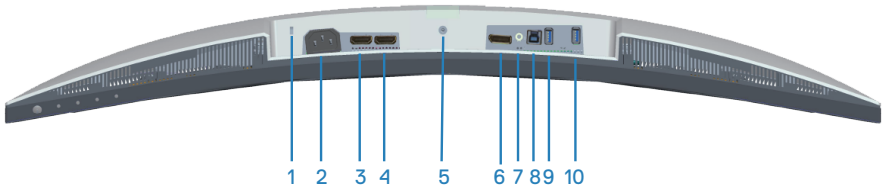
| 標號 | 說明 | 用途 |
|----|----------------------|---|
| 1 | 連接線整理槽 | 若將連接線穿過插孔，可用於整理連接線。 |
| 2 | VESA 載掛孔 (VESA 護蓋後方) | VESA 載掛孔 (100 公釐 x 100 公釐)。用於透過 VESA-相容壁掛套件在牆壁上懸掛顯示器。 |
| 3 | 安規資訊貼紙 | 列出本產品通過的安規。 |
| 4 | 立座釋放按鈕 | 將立座自顯示器釋放。 |
| 5 | 法規標籤 (包括條碼序號和維修標籤貼紙) | 列出本產品通過的安規。如需聯絡 Dell 以取得技術支援，請參考此貼紙。Dell 維修標籤為一獨特英數字識別碼，可讓 Dell 維修技師識別您電腦中的硬體元件並存取保固資訊。 |



側視圖



仰視圖



無顯示器立座的底部圖

| 標號 | 說明 | 用途 |
|----|----------------|-----------------------------------|
| 1 | 安全鎖插孔 | 使用安全鎖（另售）鎖定您的顯示器以防未授權移動您的顯示器。 |
| 2 | 電源接頭 | 連接電源線（您的顯示器隨附）。 |
| 3 | HDMI 1.2.0 連接埠 | 使用 HDMI 連接線連接電腦。 |
| 4 | HDMI 2.2.0 連接埠 | 使用 HDMI 連接線連接電腦。 |
| 5 | 立座鎖定功能 | 使用 M3 x 6 mm 螺絲將立座固定在顯示器上（螺絲未隨附）。 |
| 6 | DP 1.2 連接埠 | 使用 DP 連接線連接電腦。 |
| 7 | 音訊線路輸出連接埠 | 連接至外接喇叭或重低音喇叭（另售）。* |



| | | |
|----|----------------------|---|
| 8 | USB 3.0 上游連接埠 | 從此連接埠連接 USB 連接線至您的電腦以啟用您顯示器上的 USB 連接埠。 |
| 9 | USB 3.0 下游連接埠 | <p>連接您的 USB 周邊裝置如儲存裝置和印表機。</p> <p> 註：要使用此連接埠，必須先連接顯示器與電腦間的 USB 上游連接線 (顯示器隨附)。</p> |
| 10 | USB 3.0 下游含 BC1.2 充電 | 具有充電功能的 USB 3.0 下游連接埠。連接以為您的 USB 裝置充電。 |

*音訊線路輸出連接埠不支援耳機。



顯示器規格

| | |
|--------------|--|
| 型號 | S3422DW |
| 螢幕類型 | 主動式矩陣 - TFT LCD |
| 面板類型 | 垂直對齊 |
| 可視影像 | |
| 對角線 | 864.2 公釐 (34.0 英吋) |
| 水平，有效區域 | 797.2 公釐 (31.19 英吋) |
| 垂直，有效區域 | 333.7 公釐 (13.14 英吋) |
| 面積 | 266,048.26 公釐 ² (412.38 英吋 ²) |
| 原生解析度及更新率 | 3440 x 1440 @ 100 Hz (HDMI1 及 HDMI2) 3440 x 1440 @ 100 Hz (DP) |
| 像素點距 | 0.23175 mm x 0.23175 mm |
| 每英吋像素 (PPI) | 109 |
| 可視角度 | |
| 水平 | 178° (標準值) |
| 垂直 | 178° (標準值) |
| 亮度輸出 | 300 cd/m ² (標準值) |
| 對比度 | 3000:1 (標準值) |
| 面板塗層 | 3H 硬度防炫光，40% 霧度 |
| 背光 | LED 側光系統 |
| 反應時間 (灰階至灰階) | 4 ms |
| 色深 | 1670 萬色 |
| 色階 | sRGB CIE 1931 (99.7%) CIE1976 (98.8%) DCI P3 CIE 1931 (89.2%) CIE1976 (92.4%) |



| | |
|-------------------|---|
| 連線介面 | 2 x HDMI 2.0 配備 HDCP 2.2 1 x DP 1.2 連接埠 1 x USB 3.0 上游 1 x USB 3.0 下游 1 x USB 3.0 下游含 BC 1.2 充電 1 x 音訊線路輸出 |
| 邊框寬度 (顯示器邊緣至有效區域) | |
| 頂部 | 8.64 mm |
| 左/右 | 8.65 mm |
| 底部 | 22.14 mm |
| 調整能力 | |
| 可調整立座高度 | 100 mm |
| 傾斜 | -5° 至 21° |
| 旋轉 | N/A |
| 傾斜度調整 | -4° 至 4° |
| Dell 顯示管理程式相容性 | 輕鬆排列及其他按鍵功能 |
| 安全性 | 安全鎖插孔 (纜線鎖另售) |

解析度規格

| | |
|-----------|--|
| 型號 | S3422DW |
| 水平掃描範圍 | 30 kHz 至 160 kHz |
| 垂直掃描範圍 | 48 Hz 至 100 Hz (HDMI) 48 Hz 至 100 Hz (DP) |
| 預設最大解析度 | 3440 x 1440 @ 100 Hz (DP) 3440 x 1440 @ 100 Hz (HDMI) |



支援的影像模式

| | |
|------------------|---|
| 型號 | S3422DW |
| 影像顯示能力 (HDMI/DP) | 480P、480i (HDMI)、576p、720p、1080p、576i (HDMI)、1080i (HDMI) |

預設顯示模式

| 顯示模式 | 水平頻率 (kHz) | 垂直頻率 (Hz) | 像素時脈 (MHz) | 同步極性 (水平/垂直) |
|------------------|------------|-----------|------------|--------------|
| VESA、640 x 480 | 31.47 | 59.94 | 25.18 | -/- |
| VESA、640 x 480 | 37.50 | 75.00 | 31.50 | -/- |
| IBM、720 x 400 | 31.47 | 70.08 | 28.32 | -/+ |
| VESA、800 x 600 | 37.88 | 60.32 | 40.00 | +/+ |
| VESA、800 x 600 | 46.88 | 75.00 | 49.50 | +/+ |
| VESA、1024 x 768 | 48.36 | 60.00 | 65.00 | -/- |
| VESA、1024 x 768 | 60.02 | 75.03 | 78.75 | +/+ |
| VESA、1152 x 864 | 67.50 | 75.00 | 108.00 | +/+ |
| VESA、1280 x 1024 | 63.98 | 60.02 | 108.00 | +/+ |
| VESA、1280 x 1024 | 79.98 | 75.02 | 135.00 | +/+ |
| VESA、1600 x 900 | 60.00 | 60.00 | 108.00 | +/+ |
| VESA、1600 x 1200 | 75.00 | 60.00 | 162.00 | +/+ |
| VESA、1680 x 1050 | 65.29 | 59.95 | 146.25 | -/+ |
| VESA、1920 x 1080 | 67.50 | 60.00 | 148.50 | +/+ |
| VESA、1920 x 1080 | 113.22 | 100.00 | 235.50 | +/- |
| VESA、1920 x 1200 | 74.04 | 59.95 | 154.00 | +/- |
| VESA、2560 x 1080 | 66.66 | 60.00 | 185.58 | +/- |
| VESA、2560 x 1080 | 113.24 | 100.00 | 308.00 | +/- |
| VESA、3440 x 1440 | 73.68 | 49.99 | 265.25 | +/- |
| VESA、3440 x 1440 | 88.82 | 59.97 | 319.75 | +/- |
| VESA、3440 x 1440 | 150.97 | 99.98 | 543.50 | +/- |

 註：此顯示器支援 AMD FreeSync。



電氣規格

| 型號 | S3422DW |
|---------------|---|
| 影像輸入訊號 | HDMI 2.0 (HDCP)，每條差動線路 600 mV，每個差動對的輸入阻抗為 100 ohm DP 1.2，每條差動線路 600 mV，每個差動對的輸入阻抗為 100 ohm |
| AC 輸入電壓／頻率／電流 | 100 VAC 至 240 VAC／50 Hz 或 60 Hz ± 3 Hz／1.6A（最大） |
| 湧浪電流 | 120 V：0°C（冷啟動）時 30 A（最大） 240 V：0°C（冷啟動）時 60 A（最大） |
| 耗電量 | 0.3 W（關閉模式） ¹ 0.3 W（待機模式） ¹ 32 W（開啟模式） ¹ 95 W（最大值） ² 39 W（開啟模式功耗） ³ 122 kWh（總電耗） ³ |

¹定義於 EU 2019/2021 和 EU 2019/2013。

²最大亮度和對比度設定以及所有 USB 埠皆使用的最大功率負載。

³開啟模式功耗：模式耗電量的測量參考 Energy Star 測試方式。

TEC：整體 kWh 耗電量的測量參考 Energy Star 測試方式。

本文件僅供參考，所示效能為實驗室數據。產品效能隨所訂購的軟體、組件及周邊設備而異，Dell 無義務更新相關資訊。因此，客戶不應仰賴此資訊做出電氣容差或其他決定。Dell 不明示或暗示保證資訊之準確性或完整性。



物理特性

| | |
|------------------|--|
| 型號 | S3422DW |
| 訊號連接線類型 | <ul style="list-style-type: none">• 數位：HDMI，19 針腳• 通用序列匯流排：USB、9 針腳 |
| 尺寸 (含立座) | |
| 高度 (伸長) | 489.36 公釐 (19.28 英吋) |
| 高度 (縮回) | 389.36 公釐 (15.33 英吋) |
| 寬度 | 808.16 公釐 (31.82 英吋) |
| 深度 | 210 公釐 (8.27 英吋) |
| 尺寸 (不含立座) | |
| 高度 | 364.50 公釐 (14.35 英吋) |
| 寬度 | 808.16 公釐 (31.82 英吋) |
| 深度 | 64.01 公釐 (2.52 英吋) |
| 立座尺寸 | |
| 高度 | 382.20 公釐 (15.05 英吋) |
| 寬度 | 302 公釐 (11.90 英吋) |
| 深度 | 210 公釐 (8.27 英吋) |
| 重量 | |
| 含包裝的重量 | 14.92 公斤 (32.89 磅) |
| 含立座組件與線材的重量 | 10.16 公斤 (22.40 磅) |
| 不含立座組件的重量 (無連接線) | 6.70 公斤 (14.77 磅) |
| 立座組件的重量 | 3.10 公斤 (6.83 磅) |
| 前框光澤 | 黑框 2-4 個光澤度單位 |



環境特性

| | |
|---|---|
| 型號 | S3422DW |
| 遵循標準 | |
| <ul style="list-style-type: none">• 符合 RoHS 規範• 減少使用 BFR/PVC 顯示器• 顯示器僅使用無砷玻璃與無水銀材質製造• 電量表會即時呈現顯示器的耗電量。 | |
| 溫度 | |
| 運作 | 0°C 至 40°C (32°F 至 104°F) |
| 未運作 | <ul style="list-style-type: none">• 存放：-20°C 至 60°C (-4°F 至 140°F)• 搬運：-20°C 至 60°C (-4°F 至 140°F) |
| 濕度 | |
| 運作 | 10% 至 80% (非冷凝) |
| 未運作 | <ul style="list-style-type: none">• 存放 10 % 至 90 % (非冷凝)• 運送 10 % 至 90 % (非冷凝) |
| 高度 | |
| 運作 (最大值) | 5,000 m (16,400 ft) |
| 未運作 (最大值) | 12,192 m (40,000 ft) |
| 排熱量 | <ul style="list-style-type: none">• 324,3699 BTU/時 (最大值)• 129.74796 BTU/時 (標準值) |



隨插即用功能

您可將顯示器安裝在任何支援隨插即用功能的系統。顯示器會自動透過顯示資料通道 (DDC) 協定，將延伸顯示識別資料 (EDID) 提供給電腦，因此系統可自行配置並將顯示器設定最佳化。大多數的顯示器安裝步驟皆會自動進行；若有需要，則可自行選擇其他設定。如要進一步瞭解如何變更顯示器設定，請參閱[操作顯示器](#)。

LCD 顯示器品質與像素原則

在 LCD 顯示器的製造過程中，有一或多個像素保持不變狀態並非異常情況。這些像素不容易察覺，且不會影響顯示器的品質或可用性。如需更多有關 Dell 顯示器品質與像素原則的資訊，請瀏覽 Dell 支援網站：

www.dell.com/support/monitors。



人體工學

△ **注意：不正確或長時間使用鍵盤可能會導致受傷。**

△ **注意：長時間觀看顯示器畫面可能會使眼睛疲勞。**

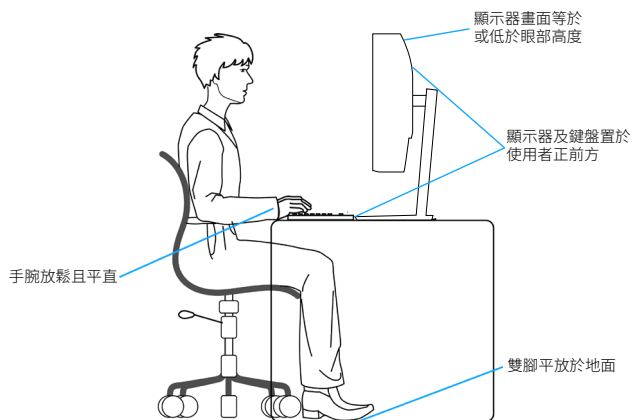
設定及使用電腦工作站時，請遵守下列準則

以獲得舒適的高效體驗：

- 放置電腦時，顯示器及鍵盤在您工作時應位於您的正前方。市售的特製支架可協助您正確放置鍵盤。
- 若要減少長時間使用顯示器產生的眼睛疲勞及頸部/手臂/背部/肩部疼痛風險，建議您：
 1. 將螢幕設置在離眼睛 20 至 28 英吋（50 - 70 公分）處。
 2. 頻繁眨眼可保持眼睛濕潤，或在長時間使用顯示器後用水沾濕眼部。
 3. 每兩小時定時且頻繁的休息約 20 分鐘。
 4. 在休息期間望向顯示器以外的遠方，並凝視遠方 20 英尺處目標至少 20 秒。
 5. 在休息期間做伸展操以放鬆頸部、手臂、背部和肩部壓力。
- 坐在顯示器前方時，確認顯示器畫面等於或稍低於眼部高度。
- 調整顯示器傾斜度、對比度及亮度設定。
- 調整四周的環境光線（如頂部照明、檯燈及附近窗戶的窗簾或百葉窗），以減少顯示器畫面上的反射及眩光情形。
- 使用可提供腰部支撐的座椅。
- 使用鍵盤或滑鼠時，前臂以自然且舒適的姿勢與手腕保持水平。
- 使用鍵盤或滑鼠時，請務必預留雙手放置空間。
- 使上臂自然放置於兩側。
- 確認雙腳平放於地面。



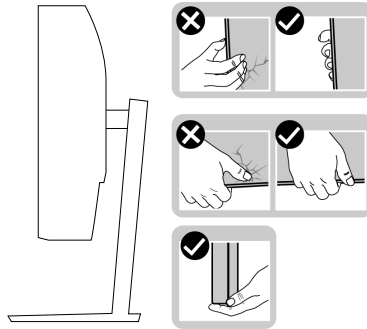
- 坐下時，確認腿部重量落於雙腳上，而非座椅前半部。若需要維持正確姿勢，請調整座椅高度，或使用腳踏板。
- 增加工作活動變化。妥善安排工作，以免長時間久坐。嘗試定時站起身，並四處走動。
- 保持桌下空間清潔，無可能會妨礙就坐舒適度或導致潛在絆倒危險的阻礙物及連接線或電源線。



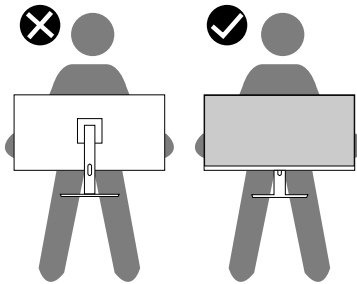
搬動顯示器

將顯示器抬起或移動時，為確保安全搬動顯示器，請遵循以下準則：

- 移動或抬起顯示器前，請先關閉電腦及顯示器的電源。
- 拔除顯示器的所有連接線。
- 使用原包裝材料，將顯示器裝入原包裝箱內。
- 抬起或移動顯示器時，請緊握顯示器底部邊緣及側邊，但請勿過度施加壓力。

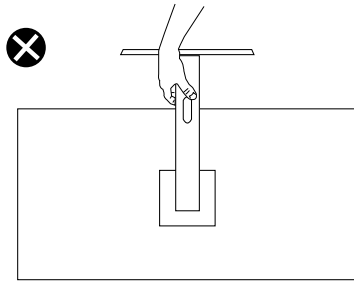


- 抬起或移動顯示器時，請確保螢幕背對您且勿按壓顯示區域，以免造成任何刮傷或損壞情形。



- 搬運顯示器時，請避免使其遭受任何突然的撞擊或震動。
- 抬起或移動顯示器時，請勿在搬動底座或立架時將顯示器上下顛倒。否則，可能會使顯示器意外受損或造成人員受傷。





維護準則

清潔顯示器

⚠ 警告：清潔顯示器前，請將顯示器的電源線從插座上拔除。

⚠ 注意：清潔顯示器前，請先詳閱並遵守[安全說明](#)。

拆開包裝、清潔或搬動顯示器時，最好依照以下所列的指示操作：


- 若要清潔螢幕，請用乾淨的軟布沾水後稍微沾濕。可行時，使用適合防靜電塗層的特製螢幕清潔紙或溶液。請勿使用含苯、稀釋劑、氨、研磨劑的清潔劑或壓縮空氣。
- 使用稍微沾濕的布清潔顯示器。請勿使用任何去汙劑，以免去汙劑在顯示器上留下霧狀痕跡。
- 若您拆開顯示器包裝箱時發現白色粉末，請用擦拭布清除。
- 請小心搬動顯示器，因為黑色顯示器可能會被刮傷並出現白色刮痕。
- 為了維持顯示器的最佳影像品質，請使用動態變換的螢幕保護程式，並在不使用顯示器時將電源關閉。



設置顯示器

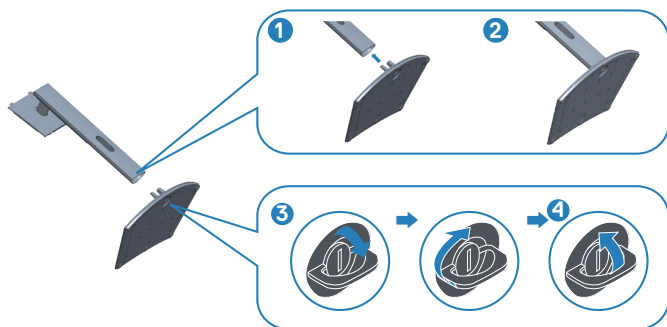
連接立座

 註：顯示器出廠時立座尚未裝上。

 註：下列程序適用於顯示器隨附的立座。若您連接第三方立座，請參閱該立座隨附說明文件。

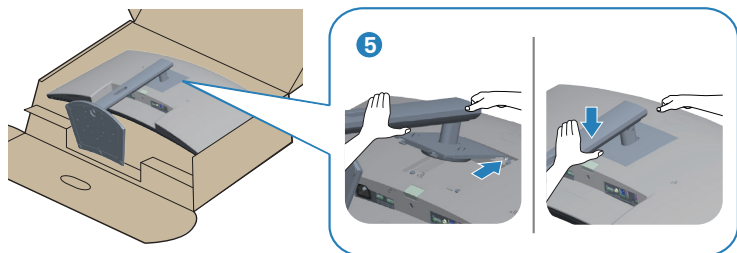
安裝顯示器立座：

1. 依紙箱摺片上的說明從頂端墊子拆下立座並固定。
2. 將底座連接至立架。
3. 開啟底座上的螺絲柄，然後鎖緊螺絲以固定立架至底座。
4. 關閉螺絲柄。



5. 將立座上的掛勾滑入顯示器上的插槽，並壓下立座總成以卡至定位。





6. 將顯示器立起。

連接顯示器

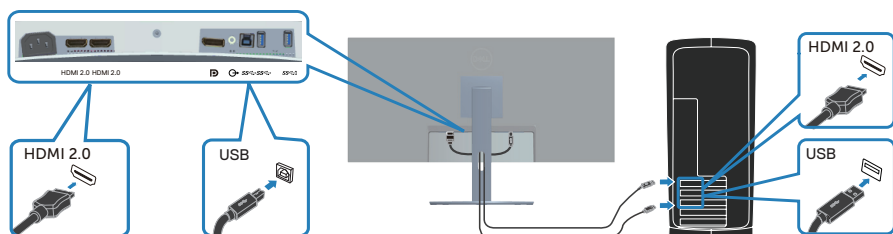
警告：開始此章節的任何程序前，請遵循**安全說明**的指示。

註：請勿同時將所有連接線接至電腦。建議先將連接線穿過理線槽，再連接至顯示器。

將顯示器接至電腦：

1. 將電腦關機，然後拔除電源線。
2. 將 HDMI 或 DP 連接線（選購）從顯示器連接至電腦。
3. 將 USB 上游連接線（顯示器隨附）接至電腦上合適的 USB 3.0 連接埠。（請參閱**仰視圖**瞭解詳情。）
4. 將 USB 3.0 周邊裝置接至顯示器的 USB 3.0 下游連接埠。

連接 HDMI 及 USB 3.0 連接線

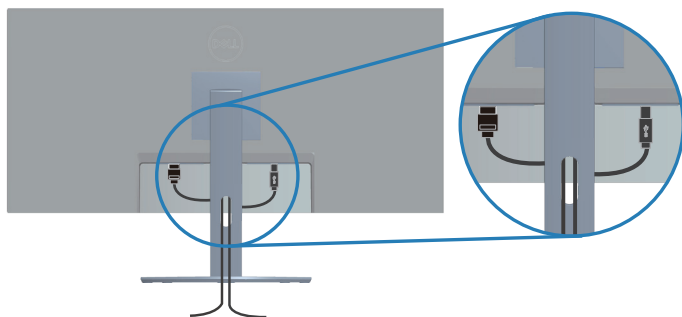


5. 請將電腦與顯示器的電源線插入牆壁的插座。



整理連接線

請利用連接線整理槽配置連接顯示器的連接線。

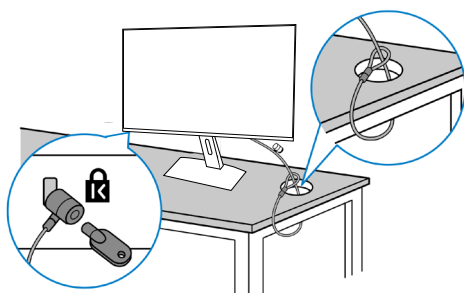


使用 Kensington/Noble 安全鎖（選購）固定顯示器

安全鎖插孔位於顯示器底部。（請參閱[安全鎖插孔](#)）

如需更多有關使用 Kensington/Noble 安全鎖（另售）的資訊，請參閱安全鎖隨附文件。

使用 Kensington/Noble 安全鎖將顯示器固定於桌面。



 註：圖像僅限用於說明用途。安全鎖實際外觀可能有所差異。

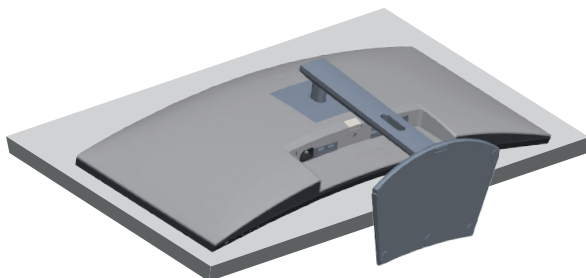


拆下立座

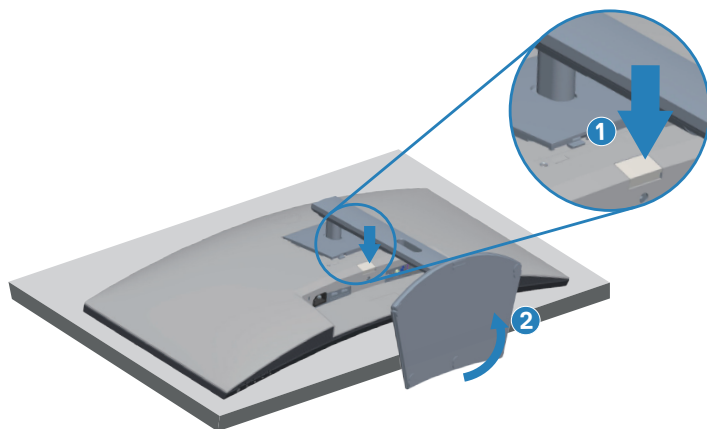
- 註：為了避免在拆下立座時刮傷螢幕，請務必將顯示器置於乾淨的柔軟表面上。
- 註：下列程序僅適用於顯示器隨附的立座。若您連接第三方立座，請參閱該立座隨附說明文件。

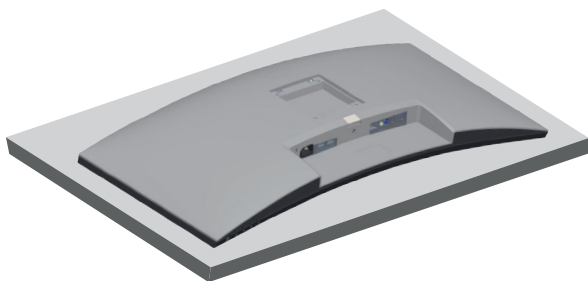
拆下立座：

1. 將顯示器放在軟布或桌面邊緣的軟墊上。

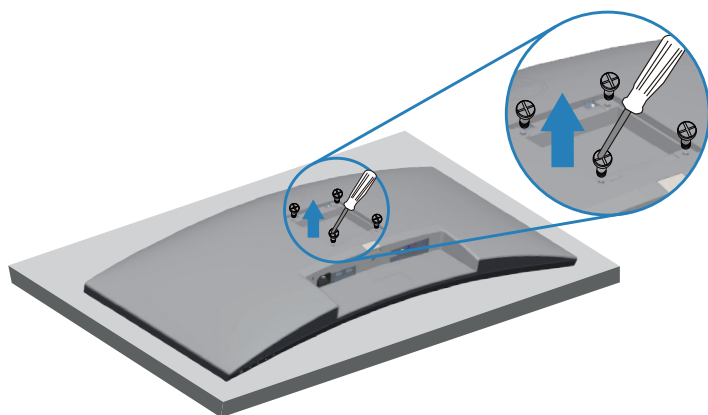


2. 按住立座釋放按鈕，然後抬起立座脫離顯示器。





壁掛套件（選購）



（螺絲尺寸：M4 x 10 公釐）。

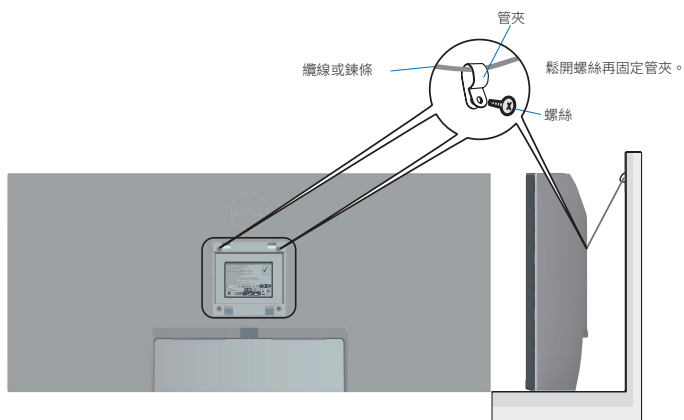
請參閱 VESA 相容壁掛套件隨附的說明。

1. 將顯示器平放在軟布或桌面邊緣的軟墊上。
2. 拆下立座。請參閱[拆下立座](#)瞭解詳情。
3. 卸下固定面板至顯示器的四顆螺絲。
4. 將壁掛套件的固定架安裝至顯示器上。
5. 若要將顯示器安裝至牆壁，請參閱壁掛套件隨附的說明書。

 **註：僅適用於符合 UL 或 CSA 或 GS 標準，且最小重量／負載量為 26.80 公斤的壁掛架。**



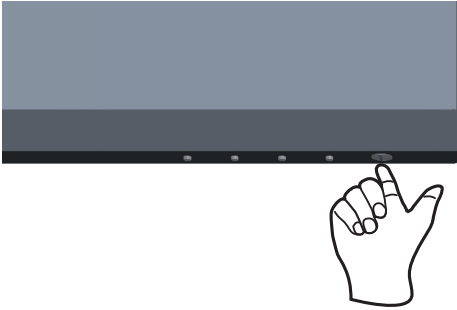
⚠ 註：使用顯示幕時，用能支撐顯示器重量的纜線或鍊條，將 LCD 固定在牆上，避免顯示器掉落。需由合格技師進行安裝，請聯絡供應商了解更多資訊。



操作顯示器

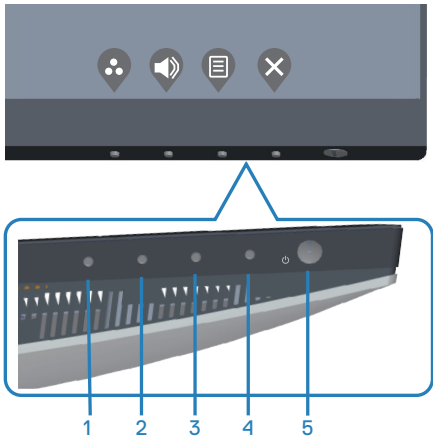
開啟顯示器電源

按下  按鈕即可啟動顯示器。



使用控制按鈕

使用顯示器下緣的控制按鈕調整顯示的影像。



控制按鈕

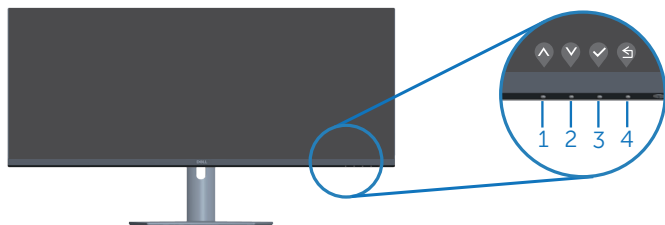
下表為控制按鈕的說明：


| 控制 按鈕 | 說明 |
|--|--|
| 1  Shortcut key (快捷鍵) / Preset Modes (預設模式) | 使用此按鈕可選擇多種預設模式。 |
| 2  Shortcut key (快捷鍵) / Input Source (輸入來源) | 使用按鈕調整音量。最小值為「0」(-)。最大值為「100」(+) |
| 3  Menu (功能表) | 使用 功能表 按鈕可啟動螢幕顯示 (OSD) 並選擇 OSD 功能表。請參閱 進入 OSD 功能表 。 |
| 4  Exit (離開) | 使用此按鈕可返回主功能表或離開 OSD 主功能表。 |
| 5  電源開啟 / 關閉按鈕 (附LED指示燈) | 使用電源按鈕開啟與關閉顯示器。 恆亮白燈表示顯示器電源已開啟。閃爍白燈表示進入待機模式。 |



OSD 控制項

使用顯示器下方的按鈕，調整影像設定。



| 控制按鈕 | 說明 |
|--|----------------------------------|
| 1  向上 | 使用 向上 按鈕可將數值調高或在功能表中往上移動。 |
| 2  向下 | 使用 向下 按鈕可將數值調低或在功能表中往下移動。 |
| 3  確定 | 使用 確定 按鈕可確認您在功能表中的所選項目。 |
| 4  返回 | 使用 返回 按鈕，回到上一層功能表。 |















使用螢幕顯示功能表

進入 OSD 功能表

 註：移到另一個功能表、退出 OSD 功能表或等待 OSD 功能表自動關閉後，會自動儲存您所做的變更。

1. 按  按鈕顯示 OSD 主功能表。



2. 按下  和  按鈕可在設定選項之間移動。在不同圖示之間移動時，選項會反白。
3. 按一下  或  或  按鈕可啟動反白的選項。
4. 按下  和  按鈕可選擇所需參數。
5. 按 ，然後依據功能表上的指標使用  和  按鈕進行變更。
6. 選擇  返回上一層功能表，或選擇  接受設定並返回前一層功能表。



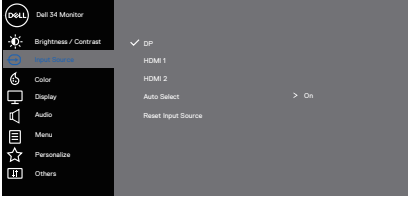
| 圖示 | 功能表與子功能表 | 說明 |
|---|--|---|
|  | <p>Brightness/ Contrast (亮度/ 對比度)</p> | <p>使用此功能表可調整亮度和對比度。</p>  <p style="text-align: right;">     </p> |
| | <p>Brightness (亮度)</p> | <p>調整背光亮度。</p> <p>按下  按鈕增加亮度，或按下  按鈕降低亮度（最低 0/最大 100）。</p> |
| | <p>Contrast (對比度)</p> | <p>請先調整亮度，並只在需要進一步調整時再調整對比度。</p> <p>按下  按鈕增加對比度，或按下  按鈕降低對比度（最小 0/最大 100）。</p> <p>Contrast (對比度) 功能用於調整顯示器畫面上暗處與亮度之間的差異程度。</p> |





Input Source (輸入來源)

使用輸入來源功能表選擇連接至顯示器的各種影像訊號。



DP

若使用 DP 接頭，請選擇 DP 輸入。按下 選擇 DP 輸入來源。

HDMI 1

若使用 HDMI 1 接頭，則選擇 HDMI 1 輸入。按下 選擇 HDMI 輸入來源。

HDMI 2

若使用 HDMI 2 接頭，則選擇 HDMI 2 輸入。按下 選擇 HDMI 輸入來源。

Auto Select (自動選擇)

選擇自動選擇掃描可用的輸入訊號。

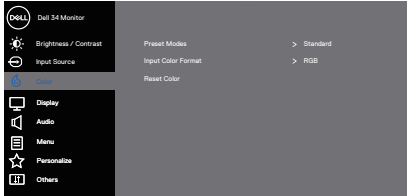
Reset Input Source (重設輸入來源)

選擇此選項可還原至預設的輸入來源。



Color (色彩)

變更色彩設定模式。



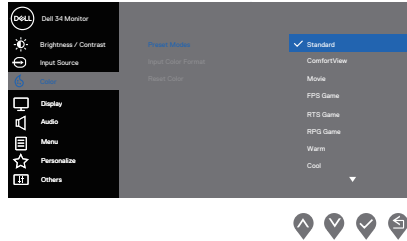
Preset Modes (預設模式)

選擇 **Preset Modes (預設模式)** 時，可從清單選擇 **Standard (標準)**、**Comfortview**、**Movie (電影)**、**FPS Game (FPS 遊戲)**、**RTS Game (RTS 遊戲)**、**RPG Game (RPG 遊戲)**、**Warm (暖色)**、**Cool (冷色)**、或 **Custom color (自訂色彩)**。

- **Standard (標準)**：載入顯示器的預設色彩設定。此為預設模式。
- **ComfortView**：減少畫面散發的藍光數量，讓您的眼睛在觀看畫面時更不易疲勞。
 **註**：若要減少長時間使用顯示器產生的眼睛疲勞，以及頸部／手臂／背部／肩部疼痛風險，建議您：
 - 將螢幕設置於距離眼睛約 20 至 28 英吋 (50-70 公分) 的位置。
 - 使用顯示器時，頻繁眨眼可保持眼睛濕潤。
 - 每兩小時定時且頻繁的休息約 20 分鐘。
 - 在休息期間望向顯示器以外的遠方，並凝視遠方 20 英尺處目標至少 20 秒。
 - 在休息期間做伸展操以放鬆頸部／手臂／背部／肩部壓力。
- **Movie (電影)**：載入最適合影片的色彩設定。
- **FPS Game (FPS 遊戲)**：載入最適合第一人稱射擊遊戲的色彩設定。
- **RTS Game (RTS 遊戲)**：載入最適合即時戰略遊戲的色彩設定。
- **RPG Game (RPG 遊戲)**：載入最適合角色扮演遊戲的色彩設定。
- **Warm (暖色)**：增加色溫。螢幕會以紅／黃色調呈現較暖和的感覺。
- **Cool (冷色)**：降低色溫。螢幕會以藍色色調呈現較冷冽的感覺。
- **Custom Color (自訂色彩)**：可手動調整色彩設定。



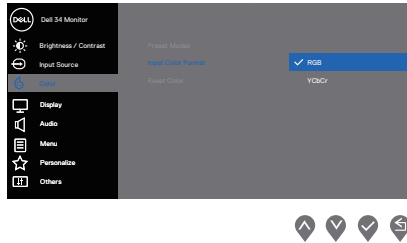
按 ▲ 和 ▼ 按鈕調整三種色彩（R、G、B）值，自訂預設色彩模式。



Input Color Format (輸入色彩格式)

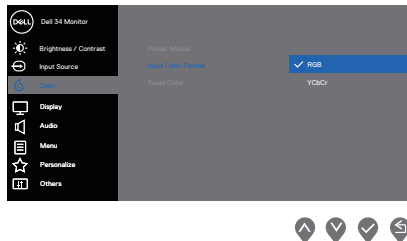
可設定為以下影像輸入模式：




- **RGB**：若將顯示器連接到電腦或支援 RGB 輸出的媒體播放器，請選擇此選項。
- **YCbCr/YPbPr***：若您的媒體播放器僅支援 YCbCr/YPbPr 輸出，則選擇此選項。





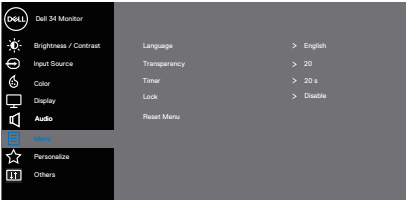





*在已選擇 VGA 輸入的情況下。

- **RGB**：若將顯示器連接到電腦或支援 RGB 輸出的媒體播放器，請選擇此選項。
- **YCbCr**：若您的媒體播放器僅支援 YCbCr 輸出，則選擇此選項。



| | | |
|---|----------------------------------|---|
| | <p>Hue (色調)</p> | <p>使用此功能調整影像中的膚色色彩。按下 ▲ 或 ▼ 可調整色調，範圍介於 0 到 100。</p> <p>按下 ▲ 可調高影像的綠色色度。</p> <p>按下 ▼ 可調高影像的紫色色度。</p> <p> 註：僅限在選擇電影或遊戲模式時，才可使用色調調整功能。</p> |
| | <p>Saturation (飽和度)</p> | <p>此功能可調整影像的色彩飽和度。使用 ▲ 或 ▼ 可調整飽和度，範圍介於 0 到 100。</p> <p>按下 ▲ 可調高影像的單色調深度。</p> <p>按下 ▼ 可調高影像的彩色深度。</p> <p> 註：僅限在選擇電影或遊戲模式時，才可使用飽和度調整功能。</p> |
| | <p>Reset Color (重設色彩)</p> | <p>將顯示器的色彩設定重設為原廠設定。</p> |
|  | <p>Display (顯示)</p> | <p>使用顯示調整影像。</p> <div data-bbox="542 699 949 898" data-label="Image"> </div> <p style="text-align: right;">▲ ▼ ▶ ✕</p> <p>Aspect Ratio (長寬比) 將影像比例調整成 Wide 21:9 (寬螢幕 21:9)、Auto Resize (自動調整) 大小、4:3 或 1:1</p> <p>Sharpness (銳利度) 此功能可讓影像看起來更銳利或柔和。按下 ▲ 或 ▼ 可調整銳利度，範圍介於 0 到 100。</p> <p>Response Time (反應時間) 選擇反應時間：Normal (一般)、Fast (快速) 或 Extreme (極快)。</p> <p>Reset Display (重設顯示) 選擇此選項可復原至預設的顯示設定。</p> |



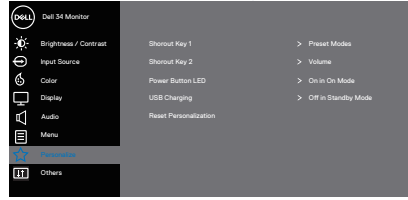
| | | |
|--|---------------------------|--|
|  | Audio (音效) | 變更音效設定。   |
| | Volume (音量) | 按下按鈕調整音量。最小為「0」(-)，最大為「100」(+) ^o 。 |
| | Speaker (喇叭) | 選擇此選項以啟動喇叭。 |
| | Reset Audio (重設音訊) | 選擇此選項可復原至預設的顯示設定。 |
|  | Menu (功能表) | 選擇此選項調整 OSD 設定值，如 OSD 的語言、功能表顯示在畫面上的持續時間等。   |
| | Language (語言) | 設定 OSD 顯示的語言選項：(英文、西班牙文、法文、德文、巴西葡萄牙文、俄羅斯文、簡體中文或日文) ^o 。 |
| | Transparency (透明度) | 按下  或  可變更功能表透明度 (0 到 100) ^o 。 |
| | Timer (計時器) | OSD 持續時間：可設定最後按下按鈕後 OSD 持續顯示的時間長度。 按下  或  調整滑桿 (1 秒為單位)，設定為 5 至 60 秒。 |
| | Lock (鎖定) | 控制使用者對調整項目的存取能力。使用者可選擇下列其中一項：Menu Buttons (功能表按鈕)、Power Buttons (電源按鈕)、Menu + Power Buttons (功能表 + 電源按鈕)、Disable (停用) ^o 。 |
| | Reset Menu (重設功能表) | 將所有 OSD 設定恢復至原廠預設值。 |





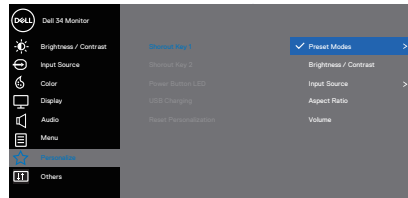
Personalize (個人化)

選擇此選項可調整個人化設定。



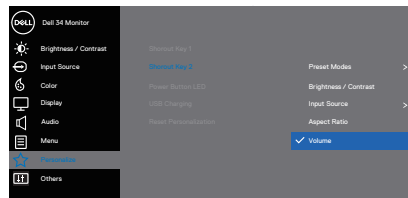
Shortcut Key 1 (快捷鍵 1)

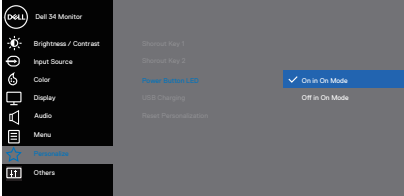
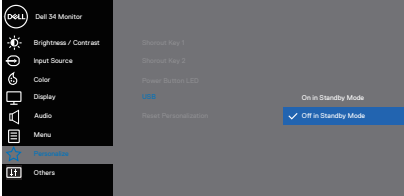
選擇下列其中一項：Preset Modes (預設模式)、Brightness/Contrast (亮度/對比度)、Input Source (輸入來源)、Aspect Ratio (長寬比)、Volume (音量)，可設定 Shortcut Key 1 (快捷鍵 1)。



Shortcut Key 2 (快捷鍵 2)

選擇下列其中一項：Preset Modes (預設模式)、Brightness/Contrast (亮度/對比度)、Input Source (輸入來源)、Aspect Ratio (長寬比)、Volume (音量)，可設定 Shortcut Key 2 (快捷鍵 2)。



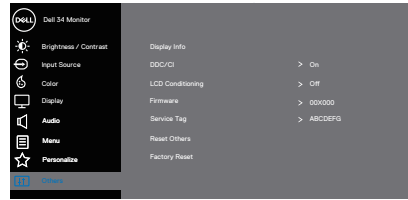
| | |
|---|--|
| <p>Power Button LED (電源按鈕 LED)</p> | <p>將電源 LED 指示燈設為 On in On Mode (開機模式時開啟) 或 Off in On Mode (開機模式時關閉)，以節省電力。</p>  <p style="text-align: right;"> ▲ ▼ ✓ ⏏ </p> |
| <p>USB</p> | <p>在顯示器待機模式中，啟用或停用 USB 功能。</p>  <p style="text-align: right;"> ▲ ▼ ✓ ⏏ </p> |
| <p>Reset Personalization (重設個人化)</p> | <p>重設所有個人化功能表下的設定為預設設定值。</p> |





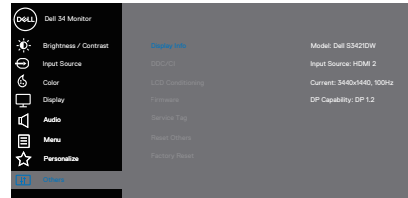
Others (其他)

變更 DDC/CI、LCD conditioning (LCD 調適) 等 OSD 設定。



Display Info (顯示器資訊)

顯示出顯示器目前的設定。

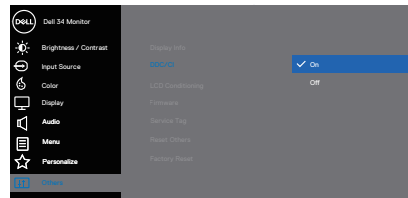


DDC/CI

DDC/CI (顯示資料通道／命令介面) 可透過電腦的軟體調整顯示器參數 (亮度、色彩平衡等)。

您可選擇關閉，停用此功能。


透過選擇開啟以啟用此功能將可獲得最佳的使用者體驗，並讓顯示器發揮最佳效能。



LCD Conditioning (LCD 調適)

可協助減少不常見的的影像殘留情況。此程序所需的執行時間視影像殘留程度而定。若要啟動 LCD 調適，請選擇 On (開啟)。



| | |
|------------------------------|--|
| Firmware (韌體) | 顯示有關顯示器的韌體版本。 |
| Service Tag (維修標籤) | 顯示顯示器的維修標籤號碼。維修標籤為一組獨特的英數字元識別碼，可讓 Dell 辨識產品規格並存取保固資訊。  註：護蓋背面的標籤上也印有維修標籤。 |
| Reset Others (重設其他) | 能將Others (其他) 設定功能表內的所有設定值恢復至原廠預設值。 |
| Factory Reset (原廠值重設) | 將所有預設值恢復至原廠預設值。 |

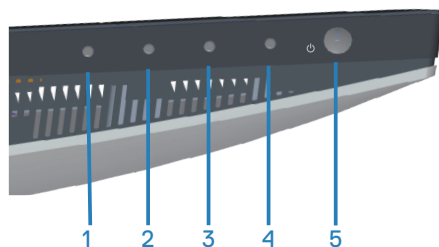
 **註：本顯示器內建自動校正亮度以補償 LED 衰退的功能。**



功能表與電源按鈕鎖

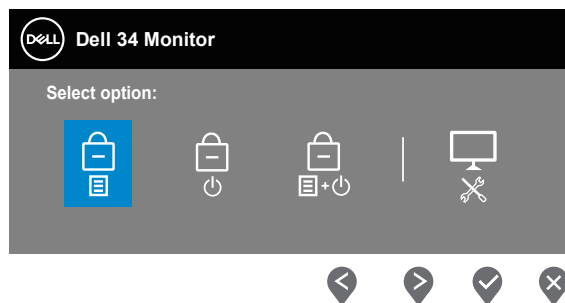
避免使用者存取或變更顯示器上的 OSD 功能表設定。

功能表與電源按鈕鎖設定預設為停用。



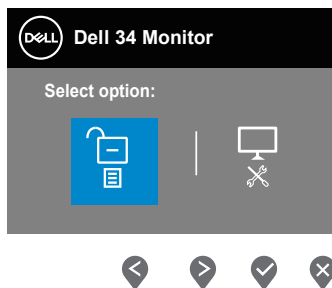
若要存取鎖定功能表，請按住離開鍵（按鈕 4）四秒。鎖定功能表將出現在顯示器右下角。

註：功能表與電源按鈕進入解除鎖定狀態時，可使用這個方法存取鎖定功能表。







若要存取解鎖功能表，請按住離開鍵（按鈕 4）四秒。解鎖功能表將出現在顯示器右下角。

註：功能表與電源按鈕進入鎖定狀態時，可存取解鎖功能表。



總共有三個鎖定選項。


| | Menu (功能表) | 說明 |
|---|--|--|
| 1 | Menu Buttons (功能表按鈕)  | 選擇 Menu Buttons (功能表按鈕) 時，無法變更 OSD 功能表設定。除 Power (電源) 按鈕外，其他所有按鈕皆會鎖定。 |
| 2 | Power Button (電源按鈕)  | 選擇 Power Button (電源按鈕) 時，無法使用電源按鈕關閉顯示器。 |
| 3 | Menu + Power Buttons (功能表 + 電源按鈕)  | 選擇 Menu + Power (功能表 + 電源) 按鈕 時，無法變更 OSD 功能表設定，且電源按鈕會鎖定。 |
| 4 | 內建診斷  | 請參閱 內建診斷 ，瞭解詳情。 |

 **註：若要存取鎖定或解鎖功能表–請按住離開鍵 (按鈕 4) 四秒。**

在以下情況， 圖示會出現在顯示器中央：

- 按下向上按鈕 (按鈕 1)、向下按鈕 (按鈕 2)、功能表按鈕 (按鈕 3) 或離開鍵 (按鈕 4) 的時候。這表示 OSD 功能表按鈕會進入鎖定狀態。
- 按下電源按鈕 (按鈕 5) 的時候。這表示電源按鈕會進入鎖定狀態。
- 按下這五個按鈕任何一個的時候。這表示 OSD 功能表按鈕和電源按鈕會進入鎖定狀態。

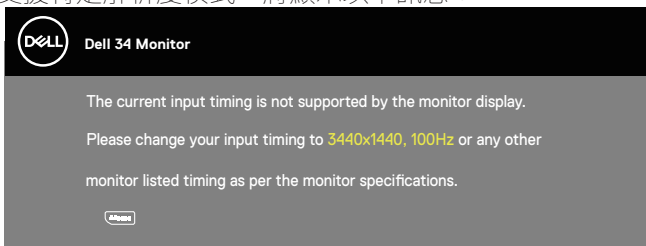
將 OSD 功能表按鈕和電源按鈕解除鎖定：

1. 按住離開鍵 (按鈕 4) 四秒。解鎖功能表會出現。
2. 選擇解鎖圖示  將顯示器上的按鈕解鎖。



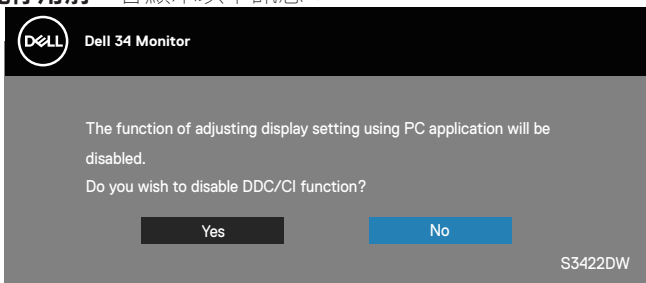
OSD 警告訊息

若顯示器不支援特定解析度模式，將顯示以下訊息：

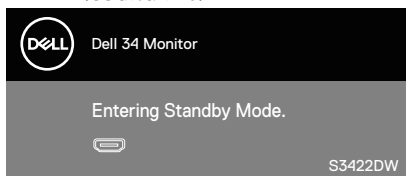


這表示顯示器無法與來自電腦的訊號同步。請參閱[顯示器規格](#)瞭解本顯示器可處理的水平與垂直頻率範圍。建議的模式為 3440 x 1440。

DDC/CI 功能停用前，會顯示以下訊息：

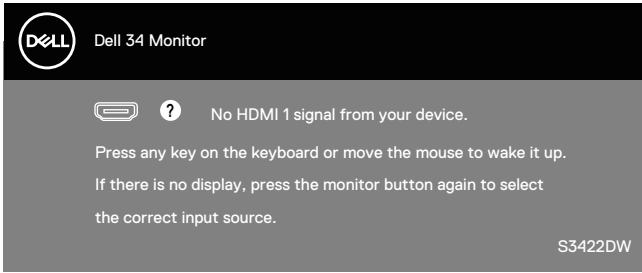


顯示器進入 **Standby Mode (待機模式)** 時，會出現下列訊息：

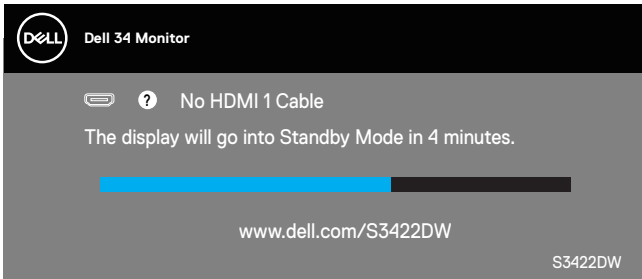


若您按下電源按鈕以外的任何按鈕，則會依據您所選擇的輸入來源，出現下列訊息：

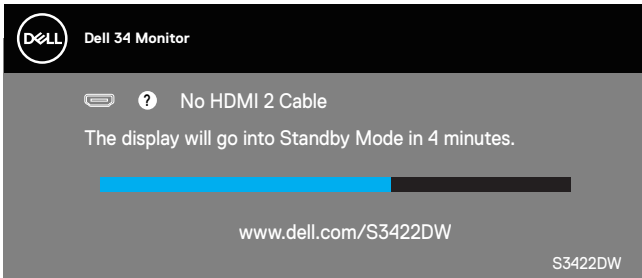




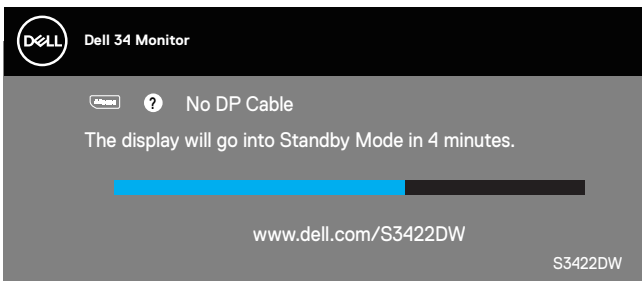
若未連接 HDMI 或 DP 訊號線，則會出現浮動對話方塊，如下所示。若保持此狀態，顯示器會在 4 分鐘後進入 Standby Mode（待機模式）。



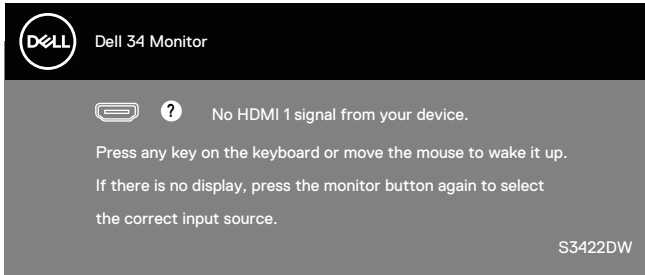
或



或



OSD 僅會在一般操作模式下運作。若在主動關閉模式中按下任何按鈕，即會顯示下列訊息：



啟動電腦與顯示器，進入 OSD。
請參閱[疑難排解](#)以獲得更多詳細資訊。



設定顯示器

設定最大解析度

若要設定顯示器的最大解析度：

Windows 7、Windows 8、Windows 8.1、Windows 10：

1. 若為 Windows 8 或 Windows 8.1，請選擇桌面磚以切換為傳統桌面。
2. 在桌面上按右鍵，然後按一下 **Screen Resolution (螢幕解析度)**。
3. 按一下螢幕解析度的下拉式清單，然後選擇 **3440 x 1440**。
4. 按一下**確定**。

若無 **3440 x 1440** 選項，則需更新顯示卡圖形驅動程式。依據電腦的情況，完成下列其中一項程序：

若您使用 Dell 桌上型或筆記型電腦：

- 前往 www.dell.com/support，輸入電腦的維修標籤資訊，然後下載顯示卡的最新驅動程式。

若您並非使用 Dell 電腦（筆記型或桌上型）：

- 前往您電腦的支援網站，然後下載最新的顯示卡驅動程式。
- 前往您的顯示卡網站，下載最新的顯示卡驅動程式。

若使用 Dell 桌上型電腦或 Dell 筆記型電腦並具有網際網路連線

- 前往 www.dell.com/support，輸入您的維修標籤資訊，然後下載顯示卡的最新驅動程式。
5. 安裝顯示卡的驅動程式後，請再次嘗試將解析度設定為 **3440 x 1440**。

 **註：若無法將解析度設為 3440 x 1440，請向 Dell 詢問支援該解析度的圖形配接器。**




若您並非使用 Dell 的桌上型、筆記型電腦或繪圖卡

Windows 7、Windows 8、Windows 8.1、Windows 10：

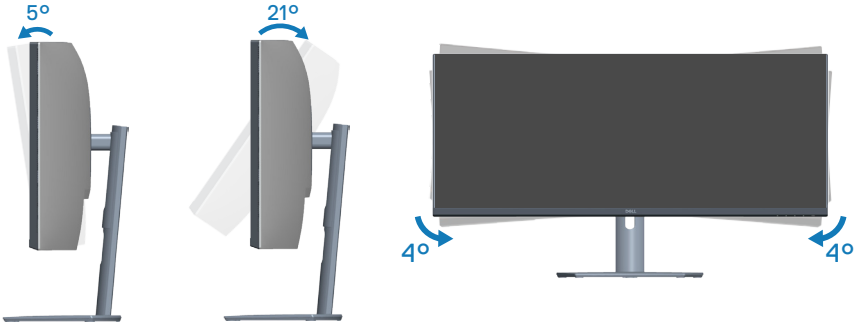
1. 若為 Windows 8 或 Windows 8.1，請選擇桌面磚以切換為傳統桌面。
2. 在桌面上按右鍵，然後按一下 **Personalization**（個人化）。
3. 按一下 **Change Display Settings**（變更顯示設定）。
4. 按一下 **Advanced Settings**（進階設定）。
5. 在視窗頂端的說明部分，識別您的圖形控制器供應商（如 NVIDIA、ATI、Intel 等）。
6. 請前往顯示卡供應商的網站取得最新驅動程式（例如 www.ATI.com 或 www.AMD.com）。
7. 安裝顯示卡的驅動程式後，請再次嘗試將解析度設定為 **3440 x 1440**。



使用傾斜及垂直延伸

 註：這些數值適用於顯示器隨附的立座。若要使用任何其他立座來架設顯示器，請參閱該立座隨附的說明文件。

傾斜延伸

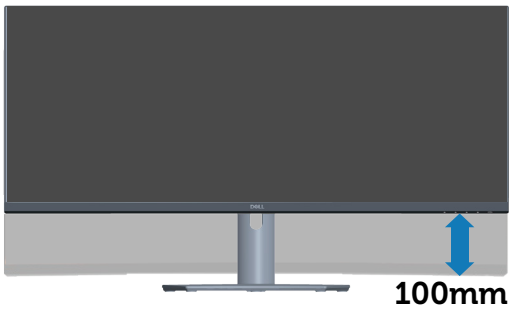


 註：顯示器出廠時立座尚未裝上。

 註：本顯示器的傾斜角度介於 -4° 及 $+4^{\circ}$ 之間，無法進行旋轉移動。

垂直伸展

 註：立座會垂直向上延伸至 100 mm。



疑難排解

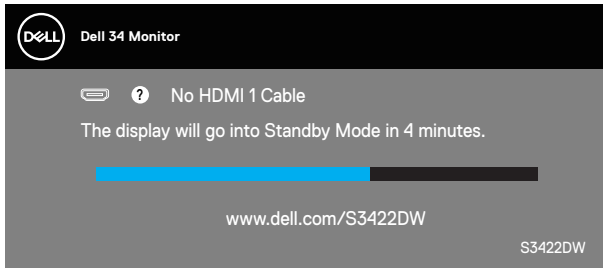
 **警告：**開始此章節的任何程序前，請遵循**安全說明**的指示。

自我測試

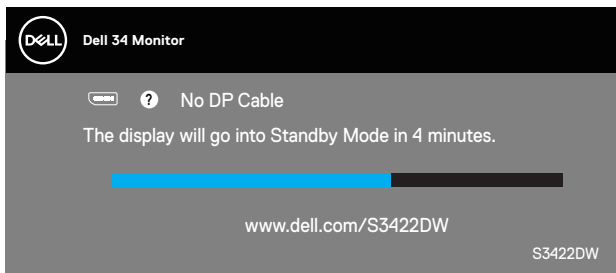
本顯示器提供自我測試功能，可檢查顯示器是否正常運作。若已正確連接顯示器與電腦，但顯示器螢幕仍未亮起，則請依照下列步驟執行顯示器自我測試：

1. 關閉電腦與顯示器的電源。
2. 從顯示器拔除所有影像訊號線。如此一來，就不必涉及電腦。
3. 開啟顯示器電源。

若顯示器正常運作，則應偵測到無訊號狀態，並出現以下訊息。在自我測試模式下，電源 LED 指示燈會亮起白色。



或



 **註：**若影像訊號線已拔除或受損，則系統正常運作期間也會出現此方塊。



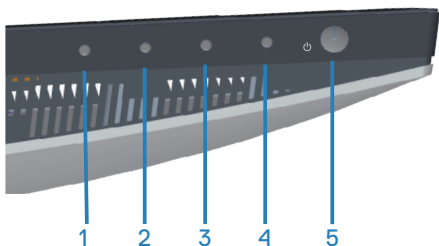
4. 關閉顯示器電源，接回影像訊號線，接著開啟電腦及顯示器的電源。
若接回訊號線後顯示器畫面依舊空白，請檢查影像控制器與電腦。



內建診斷

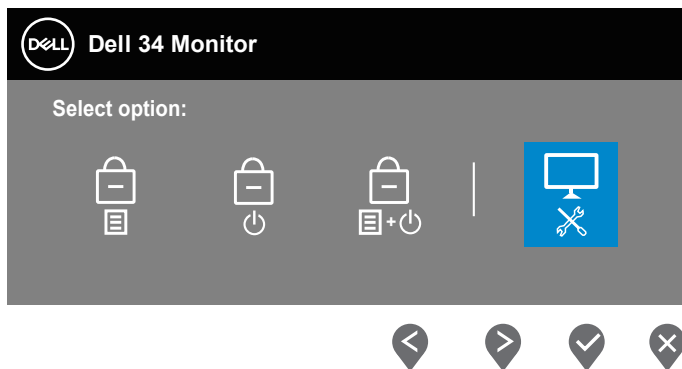
本顯示器內建診斷工具，可協助判斷您所遭遇的螢幕異常現象是顯示器內部問題或電腦與顯示卡的問題。

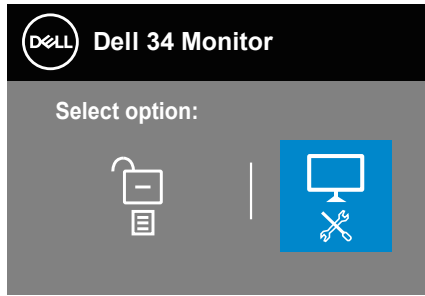
註：僅可在拔除影像訊號線，且顯示器進入自我測試模式後，才可執行內建診斷功能。




執行內建診斷：

1. 確保螢幕清潔（螢幕表面無灰塵）。
2. 拔除電腦或顯示器背後的影像訊號線。顯示器接著會進入自我測試模式。
3. 按住離開鍵 (按鈕 4) 持續四秒即可進入 OSD 解鎖／鎖定功能表。





4. 選擇  圖示以執行內建診斷。
5. 仔細檢查畫面是否有異常。
6. 再按一下背蓋上的向上按鈕 (按鈕 1)。畫面顏色即會變成灰色。
7. 檢查顯示器是否異常。
8. 重複步驟 6 及 7，在紅色、綠色、藍色、黑色、白色及文字圖案畫面下檢查顯示器。

文字圖案畫面出現後，即代表測試完成。若要離開，再次按下向上按鈕 (按鈕 1)。

若您在內建診斷工具協助下，未發現任何螢幕異常，則代表顯示器運作正常。請檢查顯示卡及電腦。



常見問題

以下表格列出您可能遭遇的常見顯示器問題以及可行的解決方法：

| 常見症狀 | 可行解決方案 |
|---------------|---|
| 無影像／電源 LED 熄滅 | <ul style="list-style-type: none">● 確保影像訊號線已經正確且穩固地連接顯示器和電腦。● 使用其他電氣設備，確認電源插座正常運作。● 確定已按下電源按鈕。● 確保透過 Input Source (輸入來源) 功能表，選擇正確的輸入來源。 |
| 無影像／電源 LED 亮起 | <ul style="list-style-type: none">● 利用 OSD 調高亮度與對比度控制項。● 執行顯示器的自我測試功能，進行檢查。● 檢查影像訊號線的針腳是否彎曲或受損。● 執行內建診斷。● 確保透過 Input Source (輸入來源) 功能表，選擇正確的輸入來源。 |
| 對焦不全 | <ul style="list-style-type: none">● 不要使用影像訊號延長線。● 將顯示器復原至原廠設定值 (Factory Reset (原廠值重設))。● 將影像解析度變更成正確的長寬比。 |
| 影像晃動／抖動 | <ul style="list-style-type: none">● 將顯示器復原至原廠設定值 (Factory Reset (原廠值重設))。● 檢查環境因素。● 移動顯示器並在另一個房間內進行測試。 |
| 像素遺失 | <ul style="list-style-type: none">● 持續開啟並關閉電源。● 像素永久遺失屬於 LCD 技術的自然瑕疵。● 如要进一步瞭解 Dell 顯示器品質與像素原則，請瀏覽 Dell 支援網站： www.dell.com/support/monitors。 |
| 像素固定不變 | <ul style="list-style-type: none">● 持續開啟並關閉電源。● 像素永久遺失屬於 LCD 技術的自然瑕疵。● 如要进一步瞭解 Dell 顯示器品質與像素原則，請瀏覽 Dell 支援網站： www.dell.com/support/monitors |



| | |
|---------|--|
| 亮度問題 | <ul style="list-style-type: none"> 將顯示器復原至原廠設定值（Factory Reset（原廠值重設））。 透過 OSD 調整亮度及對比度控制項目。 |
| 幾何狀扭曲 | <ul style="list-style-type: none"> 將顯示器復原至原廠設定值（Factory Reset（原廠值重設））。 透過 OSD 調整水平和垂直控制項目。 |
| 水平／垂直線條 | <ul style="list-style-type: none"> 將顯示器復原至原廠設定值（Factory Reset（原廠值重設））。 執行顯示器的自我測試功能進行檢查，並且判別線條是否也會在自我測試模式中出現。 檢查影像訊號線的針腳是否彎曲或受損。 執行內建診斷。 |
| 同步處理問題 | <ul style="list-style-type: none"> 將顯示器復原至原廠設定值（Factory Reset（原廠值重設））。 執行顯示器的自我測試功能進行檢查，並且判別畫面不規則情況是否也會在自我測試模式中出現。 檢查影像訊號線的針腳是否彎曲或受損。 以安全模式重新啟動電腦。 |
| 安全相關問題 | <ul style="list-style-type: none"> 請勿執行任何疑難排解步驟。 立即聯絡 Dell。 |
| 偶發問題 | <ul style="list-style-type: none"> 確保影像訊號線已經正確且穩固地連接顯示器及電腦。 將顯示器復原至原廠設定值（Factory Reset（原廠值重設））。 執行顯示器的自我測試功能進行檢查，並且判別偶發問題是否也會在自我測試模式中發生。 |
| 色彩遺失 | <ul style="list-style-type: none"> 執行顯示器的自我測試功能，進行檢查。 確保影像訊號線已經正確且穩固地連接顯示器及電腦。 檢查影像訊號線的針腳是否彎曲或受損。 |
| 色彩錯誤 | <ul style="list-style-type: none"> 在 Color（色彩） 設定 OSD 中，嘗試不同的 Preset Modes（預設模式）。在 Color（色彩） 設定 OSD 中，調整 Custom Color（自訂色彩） 的 R/G/B 值。 在 Color（色彩） 設定 OSD 中，將 Input Color Format（輸入色彩格式） 變更為 RGB 或 YCbCr。 執行內建診斷。 |



| | |
|----------------------------------|---|
| <p>顯示器長時間顯示同一張靜態影像後，出現影像殘留現象</p> | <ul style="list-style-type: none"> • 將螢幕設定成在螢幕閒置幾分鐘後自動關閉。您可於 Windows Power Options（電源選項）或 Mac Energy Saver（電源設定）設定當中進行調整。 • 或者，使用動態變換的螢幕保護程式。 |
| <p>影像殘影或過度</p> | <ul style="list-style-type: none"> • 視使用情況將 Display（顯示） OSD 中的 Response Time（反應時間） 變更成 Normal（一般）、Fast（快速） 或 Extreme（極快）。 |



產品特定問題

| 特定症狀 | 可行解決方案 |
|--------------------|--|
| 畫面影像過小 | <ul style="list-style-type: none">• 檢查 Display (顯示器) 設定 OSD 中的 Aspect Ratio (長寬比) 設定。• 將顯示器復原至原廠設定值 (Factory Reset (原廠值重設))。 |
| 無法透過面板下方的按鈕調整顯示器 | <ul style="list-style-type: none">• 關閉顯示器電源，拔除電源線後再次插上，接著開啟顯示器電源。• 檢查 OSD 功能表是否已鎖定。若已鎖定，按住功能表按鈕 6 秒即可解鎖。 |
| 按下使用者控制項目時，未出現輸入訊號 | <ul style="list-style-type: none">• 檢查訊號來源。移動滑鼠或按鍵盤上任一按鍵，以確定電腦未處於待機或休眠模式。• 檢查影像訊號線是否接受。視需要拔除再接回影像訊號線。• 重新設定電腦或影片播放器。 |
| 畫面並未充滿整個螢幕 | <ul style="list-style-type: none">• 基於 DVD 的不同影像格式 (長寬比)，顯示器可能無法以全螢幕顯示。• 執行內建診斷。 |



附錄

安全說明

 **警告：**若進行非本說明書所述之控制、調整或程序，可能會暴露於電擊、電氣危險及／或機械性危險中。

關於安全說明資訊，請參閱**安全環境及法規資訊 (SERI)**。

FCC 聲明（僅限美國）及其他法規資訊

如需 FCC 聲明及其他法規資訊，請參閱法規遵循網站：www.dell.com/regulatory_compliance

請依這些安全說明以達最佳效能，並延長您顯示器的使用壽命：

1. 電源插座應安裝於設備附近且易於操作之處。
2. 此設備可採水平位置安裝在牆壁或懸掛在天花板。
3. 顯示器本身附有三插腳接地式插頭，亦即附有第三針腳（接地端）的插頭。
4. 請勿在水旁使用此產品。
5. 詳細閱讀這些說明。妥善保管此文件以供未來參考。遵循標記在產品上的所有警告和說明。
6. 入耳式耳機與頭戴式耳機過大的聲音壓力會造成聽力喪失。調整等化器以最大化增加入耳式耳機與頭戴式耳機輸出電壓，以及聲音壓力等級。



聯絡 Dell

美國用戶，請撥打 800-WWW-DELL (800-999-3355)。

 註：若無可用的網際網路連線，則可在購買發票、裝貨單、帳單或 Dell 商品目錄上找到聯絡資訊。

Dell 提供多種線上及電話支援與服務方式。服務適用性因國家及產品而異，且並非所有地區皆提供所有服務。

若要取得顯示器的線上支援內容：

1. 請造訪 www.dell.com/support/monitors

若要聯絡 Dell 取得銷售資訊、技術支援或客戶服務：

1. 請造訪 www.dell.com/support
2. 在頁面底部的 **Choose A Country/Region** (選擇國家／區域) 下拉式選單中，確認您所在的國家或區域。
3. 在頁面左側按下 **Contact Us** (聯絡我們)。
4. 依據需求，選擇所需的服務或支援連結。
5. 選擇對您最方便的 Dell 聯絡方式。

EU 產品節能標章和產品資訊表單資料庫

S3422DW：<https://eprel.ec.europa.eu/qr/428231>



穩定度危險

產品可能會掉落，導致嚴重人身傷亡。為了避免受傷，必須按照安裝說明書，將本產品牢牢固定在地面上／牆上。

產品可能會掉落，導致嚴重人身傷亡。只要採取簡單的預防措施，就能預防許多傷害，尤其是對兒童造成的傷害，例如：

務必使用該產品組合的製造商建議的櫃子、支架或安裝方式。

務必使用能安全的支撐產品的家具。

務必確保產品並非懸吊在支撐的家具的邊緣。

請務必告知兒童，攀爬家具去接近產品或其遙控器十分危險。

請務必將連接此產品的電線和纜線穿過孔洞，避免被絆倒，也避免電線和纜線被拉住或抓住。

請勿將產品擺在不平穩的地點。

請務必將家具和產品固定在合適的支架上，才能將產品擺在高的家具上（例如櫥櫃或書架）。

請勿將產品擺在產品和支撐的家具之間的布料或其他物料上。

請勿在產品或擺放產品的家具上方，放上可能讓兒童想攀爬拿取的物品，例如玩具或遙控器。

若目前的產品將保留下來並移至他處，上述注意事項均應納入考量。



Taiwan RoHS

RoHS 聲明（僅針對台灣）

限用物質及其化學符號

Restricted substances and its chemical symbols

| 單元 Unit | 鉛 | 汞 | 鎘 | 六價鉻 | 多溴聯苯 | 多溴二苯醚 |
|------------|--------------|-----------------|-----------------|---|--------------------------------------|---|
| | Lead (Pb) | Mercury (Hg) | Cadmium (Cd) | Hexavalent chromium (Cr ⁺⁶) | Polybrominated biphenyls (PBB) | Polybrominated diphenyl ethers (PBDE) |
| 機箱/ 檔板/ 支架 | — | ○ | ○ | ○ | ○ | ○ |
| 電路板組件 | — | ○ | ○ | ○ | ○ | ○ |
| 顯示螢幕 | — | ○ | ○ | ○ | ○ | ○ |
| 電線/ 連接器 | — | ○ | ○ | ○ | ○ | ○ |
| 電源設備 | — | ○ | ○ | ○ | ○ | ○ |
| 喇叭 | — | ○ | ○ | ○ | ○ | ○ |

備考 1. “超出0.1wt %”及“超出0.01wt %”係指限用物質之百分比含量超出百分比含量基準值。

Note 1: “Exceeding 0.1wt %” and “exceeding 0.01wt %” indicate that the percentage content of the restricted substance exceeds the reference percentage value of presence condition.

備考 2. “○”係指該項限用物質之百分比含量未超出百分比含量基準值。

Note 2: “○” indicates that the percentage content of the restricted substance does not exceed the percentage of reference value of presence.

備考 3. “—”係指該項限用物質為排除項目。

Note 3: The “—” indicates that the restricted substance corresponds to the exemption.

