




# Dell S3422DW

## 用户指南

显示器型号: S3422DW



-  注：“注”表示可以帮助您更好使用显示器的重要信息。
-  注意：“注意”表示如果不按照说明进行操作，可能造成硬件损坏或数据丢失。
-  警告：“警告”表示可能会造成财产损失、人身伤害或死亡。

版权所有 © 2021 Dell Inc.或其子公司。保留所有权利。Dell、EMC以及其他商标是Dell Inc.或其子公司的商标。其他商标可能是其各自所有者的商标。

2021 – 04

Rev. A01



# 目录

安全须知.....	6
关于您的显示器.....	7
物品清单.....	7
产品特性.....	8
识别部件和控制按钮.....	10
前部概览.....	10
后部概览.....	11
侧视图.....	12
底视图.....	12
显示器规格.....	14
分辨率规范.....	15
支持的视频模式.....	16
预设显示模式.....	16
电气规范.....	17
物理特性.....	18
环境特性.....	19
即插即用功能.....	20
液晶显示器质量和像素政策.....	20
人体工程学.....	21
处理和移动显示器.....	23
维护指南.....	24
清洁显示器.....	24



安装显示器	25
连接底座	25
连接显示器	26
连接HDMI和USB 3.0线	26
整理线缆	27
使用 Kensington/Noble 锁 (可选) 保护显示器	27
卸下底座	28
壁挂安装 (选购)	29
操作显示器	31
打开显示器电源	31
使用控制按钮	31
控制按钮	32
OSD 控制按钮	33
使用屏幕显示(OSD)菜单	34
使用 OSD 菜单	34
菜单和电源按钮锁定	45
OSD 警告消息	47
设置显示器	50
设置最大分辨率	50
如果您使用的是 Dell 台式机或 Dell 便携电脑且可访问 Internet	50
如果您使用的不是 Dell 台式机、便携电脑或显卡	51
使用倾斜和纵向展开	52
倾斜展开	52
纵向展开	52
故障排除	53



自检 . . . . .	. 53
内置诊断 . . . . .	. 55
常见问题 . . . . .	. 57
产品特有的问题 . . . . .	. 60
<b>附录 . . . . .</b>	<b>. 61</b>
安全说明 . . . . .	. 61
FCC声明 (仅限美国) 和其他管制信息 . . . . .	. 61
联系Dell. . . . .	. 62
稳定性风险. . . . .	. 63
中国能源效率标识 . . . . .	. 64



# 安全须知

△ 注意：如果不按本文档所述使用控制、进行调整或执行其它任何过程，可能导致电击、触电和/或机械伤害。


- 将显示器放在坚实的表面上并小心操作。屏幕易碎，如果掉落或猛烈撞击可能会损坏。
- 务必确保显示器的电气额定值能够使用所在地的交流电源。
- 将显示器保持在室温下。过冷或过热会对显示器的液晶产生不利影响。
- 请勿将显示器受到剧烈振动或强烈冲击。例如，不要把显示器放在汽车后备箱。
- 显示器长时间不用时，请拔掉电源插头。
- 为避免触电，请勿试图取下任何护盖或触摸显示器内部。



# 关于您的显示器


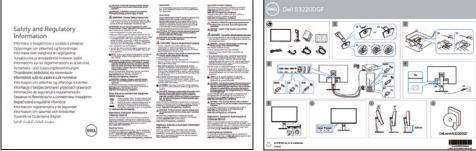
## 物品清单

此显示器在出厂时包括如下所示的物品。确认所有物品是否齐全，如有任何物品缺失，请参见[联系Dell](#)获取详细信息。

 注：有些物品可能是选购件，您的显示器在出厂时不包括它们。一些功能或介质在特定国家（地区）可能不提供。

	显示器
	底座支撑臂
	底座
	电源线（视国家/地区不同而异）
	HDMI 2.0线



	<p>USB 3.0上行线（支持显示器上的USB端口）</p>
	<ul style="list-style-type: none"> <li>• 快速设置指南</li> <li>• 安全和管制信息</li> </ul>

## 产品特性

Dell S3422DW显示器采用有源矩阵、薄膜晶体管(TFT)、液晶显示屏(LCD)、防静电、以及LED背光。显示器特性包括：


- 86.42 cm (34.0英寸) 可视区域显示屏（对角线测量）。3440 x 1440分辨率，支持低分辨率全屏。
- 兼容器AMD FreeSync或无同步，高刷新率和4 ms的快速响应时间。
- 在Freesync模式下支持48 Hz至144 Hz (HDMI)和48 Hz至164 Hz(DP)。
- 内置扬声器(5 W)x 2
- 99% sRGB色域。
- 数字连接方式DP和HDMI。
- 配备1个USB上行端口和2个USB下行端口。
- 即插即用能力（需计算机支持）。
- 屏幕显示(OSD)调整，可方便地设置和优化屏幕。
- 可拆卸底座和Video Electronics Standards Association (VESA™) 100 mm安装孔，安装方式灵活。
- 倾斜和高度调整能力。
- 防盗锁插槽。
- 待机模式时 $\leq 0.3$  W
- Dell Display Manager。
- 无闪烁屏幕让眼睛更舒适。


⚠ 警告：显示器蓝光辐射的一个可能的长期效果是对眼睛造成伤害，包括眼






睛疲劳、数字视觉疲劳等。ComfortView功能旨在减少显示器辐射的蓝光数量，优化眼睛舒适度。

 警告：如果电源线上有3针脚连接插头，请将电源线插头插到接地的3针脚插座。例如，不要通过连接2针脚适配器来禁用电源线接地引脚。接地针脚是重要的安全功能。

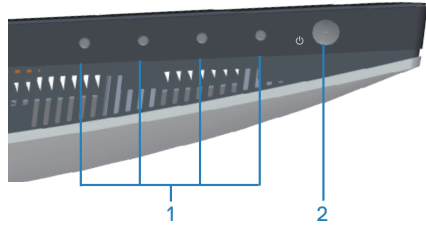
 警告：显示器蓝光辐射的一个可能的长期效果是对眼睛造成伤害，包括眼睛疲劳、数字视觉疲劳等。ComfortView功能旨在减少显示器辐射的蓝光数量，优化眼睛舒适度。

 警告：请确认建筑物内的配电系统应提供额定120/240V，20A（最大）的断路器。



# 识别部件和控制按钮

## 前部概览

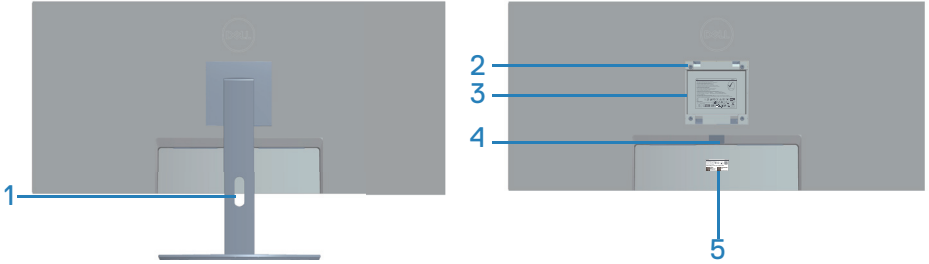


控制按钮

标签	说明	用途
1	功能按钮	按功能按钮调整OSD菜单中的项目。 (有关详细信息, 请参见 <a href="#">使用控制按钮</a> )
2	开机/关机按钮	按电源按钮开启和关闭显示器电源。 白色指示灯稳定亮起表示显示器打开, 并且正常运行。 闪烁白色表示显示器处于待机模式。



## 后部概览



后部概览（含显示器底座）

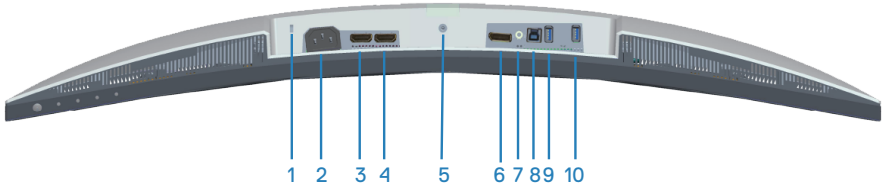
标签	说明	用途
1	线缆管理槽	将线缆穿过槽中进行固定。
2	VESA安装孔（在VESA盖后面）	VESA安装孔(100 mm × 100 mm)。通过与VESA兼容的壁挂套件将显示器安装在墙壁上。
3	管制信息标签	列出了管制认可。
4	底座松开按钮	使底座与显示器脱离。
5	管制标签（包括条形码序列号和服务标签）	列出了管制认可。如果您需要联系Dell技术支持，请参阅此标签。服务标签是唯一的字母数字标识符，Dell技术服务人员通过它来识别计算机中的硬件组件和确认保修信息。



## 侧视图




## 底视图



底部概览（无显示器底座）

标签	说明	用途
1	防盗锁插槽	使用安全锁（单独购买）来固定显示器，以防止未经授权移动显示器。
2	电源接口	连接电源线（随显示器一起提供）。
3	HDMI 1.2.0端口	使用HDMI线连接计算机。
4	HDMI 2.2.0端口	使用HDMI线连接计算机。
5	底座锁功能	使用 M3 × 6 mm 螺丝将立座固定在显示器上（螺丝未随附）。
6	DP 1.2端口	使用DP线连接计算机。
7	音频线路输出端口	连接外部扬声器或重低音扬声器（需单独购买）。*
8	USB 3.0上行端口	使用USB线连接此端口和计算机，以启用显示器上的USB端口。



9	USB 3.0下行端口	连接USB外设，如存储设备和打印机。  注：为了使用此端口，必须使用USB上行线（显示器随附）连接显示器和计算机。
10	USB 3.0下行，支持BC1.2充电	USB 3.0下行端口，支持充电功能。连接USB设备进行充电。

\*音频线路输出插孔不支持耳机。



## 显示器规格

型号	S3422DW
屏幕类型	有源矩阵 - TFT LCD
面板类型	垂直对齐
可视图像	
对角线	864.2 mm (34.0英寸)
水平有效区域	797.2 mm (31.19英寸)
垂直有效区域	333.7 mm (13.14英寸)
面积	266048.26 mm <sup>2</sup> (412.38 英寸 <sup>2</sup> )
原生分辨率和刷新率	3440 x 1440 @ 100 Hz (HDMI1和HDMI2) 3440 x 1440 @ 100 Hz (DP)
像素点距	0.23175 mm x 0.23175 mm
每英寸像素 (PPI)	109
可视角度	
水平	178° (典型)
垂直	178° (典型)
明亮度输出	300 cd/m <sup>2</sup> (典型)
对比度	3000:1 (典型)
面板涂层	防眩光, 3H硬度, 雾度40%
背光	LED edgelight系统
响应时间 (灰色到灰色)	4 ms
颜色深度	1670万色
色域	sRGB CIE 1931 (99.7%) CIE1976 (98.8%) DCI P3 CIE 1931 (89.2%) CIE1976 (92.4%)



连接性	2 x HDMI 2.0 (支持HDCP 2.2) 1 x DP 1.2 端口 1 x USB 3.0上行 1 x USB 3.0下行 1 x USB 3.0下行, 支持BC 1.2充电 1 x 音频线路输出
边框宽度 (从显示屏边缘到有效区域)	
顶部	8.64 mm
左侧/右侧	8.65 mm
底部	22.14 mm
可调整性	
高度可调底座	100 mm
倾斜	-5°至21°
旋转	N/A
倾斜调整	-4°至4°
Dell Display Manager 兼容性	简单安排和其他主要功能
安全	安全防盗锁插槽 (线缆锁是选购件)

### 分辨率规范

型号	S3422DW
水平扫描范围	30 kHz至160 kHz
垂直扫描范围	48 Hz - 100 Hz (HDMI) 48 Hz - 100 Hz (DP)
最大预设分辨率	3440 x 1440 @ 100 Hz (DP) 3440 x 1440, 100 Hz (HDMI)



## 支持的视频模式

型号	S3422DW
视频显示能力(HDMI/DP)	480p、480i(HDMI) 、576p、720p、1080p、576i(HDMI) 、1080i(HDMI)

## 预设显示模式

显示模式	水平频率 (kHz)	垂直频率 (Hz)	像素时钟 (MHz)	同步极性 (水平/垂直)
VESA, 640 × 480	31.47	59.94	25.18	-/-
VESA,640 × 480	37.50	75.00	31.50	-/-
IBM, 720 × 400	31.47	70.08	28.32	-/+
VESA,800 × 600	37.88	60.32	40.00	+/+
VESA,800 × 600	46.88	75.00	49.50	+/+
VESA,1024 × 768	48.36	60.00	65.00	-/-
VESA,1024 × 768	60.02	75.03	78.75	+/+
VESA,1152 × 864	67.50	75.00	108.00	+/+
VESA,1280 × 1024	63.98	60.02	108.00	+/+
VESA,1280 × 1024	79.98	75.02	135.00	+/+
VESA,1600 × 900	60.00	60.00	108.00	+/+
VESA,1600 × 1200	75.00	60.00	162.00	+/+
VESA,1680 × 1050	65.29	59.95	146.25	-/+
VESA,1920 × 1080	67.50	60.00	148.50	+/+
VESA,1920 × 1080	113.22	100.00	235.50	+/-
VESA,1920 × 1200	74.04	59.95	154.00	+/-
VESA,2560 × 1080	66.66	60.00	185.58	+/-
VESA,2560 × 1080	113.24	100.00	308.00	+/-
VESA,3440 × 1440	73.68	49.99	265.25	+/-
VESA,3440 × 1440	88.82	59.97	319.75	+/-
VESA,3440 × 1440	150.97	99.98	543.50	+/-

 注：此显示器支持AMD FreeSync。





## 电气规范

型号	S3422DW
视频输入信号	HDMI 2.0 (HDCP), 600 mV (每个差分线路), 100欧姆输入阻抗 (每个差分对) DP 1.2, 600 mV (每个差分线路), 100Ω输入阻抗 (每个差分对)
交流输入电压/频率/电流	100 VAC至240 VAC/50 Hz或60 Hz ± 3 Hz/1.6A (最大)
电涌电流	120 V: 30 A (最大), 0°C (冷启动) 240 V: 60 A (最大), 0°C (冷启动)
功耗	0.3 W (关机模式) <sup>1</sup> 0.3 W (待机模式) <sup>1</sup> 32 W (开机模式) <sup>1</sup> 95 W (最大) 39 W (Pon) <sup>3</sup> 122 kWh (TEC) <sup>3</sup>

<sup>1</sup>基于EU 2019/2021和EU 2019/2013之定义。

<sup>2</sup>最大亮度和对比度设置, 所有USB端口的最大功率负载。

<sup>3</sup> Pon: 开机模式功耗参考Energy Star测试方法进行测量。

TEC: 总能耗 (kWh) 参考Energy Star测试方法进行测量。

本文档中的信息仅供参考, 反映的是实验室性能。您的产品性能可能有所不同, 具体视您订购的软件、组件以及外围设备而定, 我们没有义务更新此类信息。因此, 客户不应依照此信息制定电气容差或其他参数的相关决策。未明示或暗含对于准确性或完整性的保证。



## 物理特性

型号	S3422DW
信号线类型	<ul style="list-style-type: none"> <li>• 数字：HDMI，19针</li> <li>• 通用串行总线：USB、9针</li> </ul>
尺寸（含底座）	
高度（展开时）	489.36 mm（19.28英寸）
高度（收回时）	389.36 mm（15.33英寸）
宽度	808.16 mm（31.82英寸）
厚度	210 mm（8.27英寸）
尺寸（不含底座）	
高度	364.50 mm（14.35英寸）
宽度	808.16 mm（31.82英寸）
厚度	64.01 mm（2.52英寸）
底座尺寸	
高度	382.20 mm（15.05英寸）
宽度	302 mm（11.90英寸）
厚度	210 mm（8.27英寸）
重量	
重量（含包装）	14.92 kg（32.89磅）
重量（含底座组件和线缆）	10.16 kg（22.40磅）
重量（不含底座组件和线缆）	6.70 kg（14.77磅）
底座组件重量	3.10 kg（6.83磅）
前部边框光泽	黑色边框2-4光泽度



## 环境特性

型号	S3422DW
兼容标准	
<ul style="list-style-type: none"><li>• 符合RoHS要求</li><li>• 显示器减少BFR/PVC的使用</li><li>• 无砷玻璃和无汞面板</li><li>• 能量表实时显示此显示器的能耗情况。</li></ul>	
温度	
工作时	0°C到40°C (32°F到104°F)
不工作时	<ul style="list-style-type: none"><li>• 存储时: -20°C到60°C (-4°F到140°F)</li><li>• 运输时: -20°C到60°C (-4°F到140°F)</li></ul>
湿度	
工作时	10%到80% (无冷凝)
不工作时	<ul style="list-style-type: none"><li>• 存储时10%到90% (无冷凝)</li><li>• 运输时10%到90% (无冷凝)</li></ul>
海拔	
工作时 (最大值)	5,000 m (16,400 ft)
不工作时 (最大值)	12,192 m (40,000 ft)
散热	<ul style="list-style-type: none"><li>• 324.3699 BTU/小时 (最大)</li><li>• 129.74796 BTU/小时 (典型)</li></ul>



## 即插即用功能

您可以在支持即插即用的系统中安装此显示器。此显示器会自动使用显示数据通道(DDC)协议为计算机系统提供其扩展显示标识数据(EDID)，以便系统可以自行配置，并优化显示器设置。大多数显示器安装是自动进行的，需要时，您可以选择不同的设置。有关更改显示器设置的详细信息，请参见[操作显示器](#)。

## 液晶显示器质量和像素政策

在液晶显示器的制造过程中，在有些情况下一个或多个像素可能处于固定不变的状态，这种情况很难看到并且不影响显示质量和可用性。有关Dell显示器质量和像素政策的详细信息，请访问Dell支持网站：[www.dell.com/support/monitors](http://www.dell.com/support/monitors)



## 人体工程学

△ 注意：不当或长时间使用键盘可能会导致伤害。

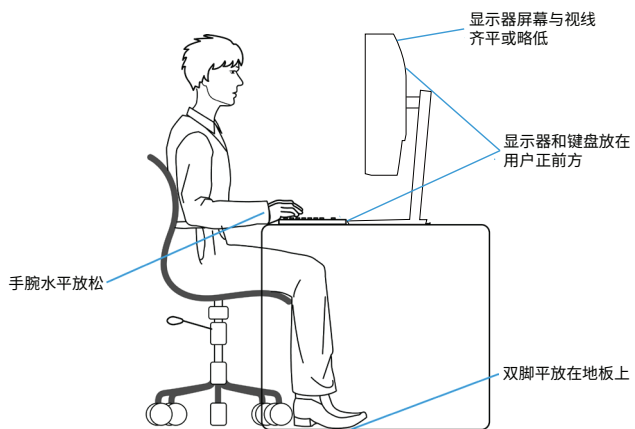
△ 注意：长时间观看显示器屏幕可能会导致眼睛疲劳。

为提升舒适度和效率，在设置和使用计算机工作站时，

请遵守以下原则：

- 放置计算机时应使在您工作时显示器和键盘就在正前方。市面上有专门的架子可以帮助您正确放置键盘。
- 为了减少因长时间使用显示器而造成眼睛疲劳和颈部/手臂/背部/肩部疼痛的风险，我们建议您：
  1. 将屏幕放置在距离眼睛20-28英寸(50-70 cm)的地方。
  2. 长时间使用显示器后，经常眨眼以湿润眼睛或者滴一些眼药水。
  3. 每两个小时定期和经常休息20分钟。
  4. 在休息期间，将目光从显示器上移开，注视20英尺外的物体至少20秒钟。
  5. 在休息期间做一些伸展动作，以缓解颈部、手臂、背部和肩部紧张。
- 当您坐在显示器前面时，请确保显示器屏幕与您的视线齐平或略低。
- 调整显示器的倾斜、对比度和亮度设置。
- 调整周围的环境光照（如顶灯、台灯、附近窗户的窗帘或百叶窗），以尽量减少显示器屏幕上的反射和眩光。
- 使用能提供良好腰背支撑的椅子。
- 使用键盘或鼠标时，保持前臂水平，手腕处于自然舒适的位置。
- 使用键盘或鼠标时，请务必留出可让双手放置休息的空间。
- 让上臂在两侧自然放松。
- 确保脚平放在地板上。
- 坐着时，确保腿的重量在脚上，而不是在座位前部。调整椅子的高度，或者必要时使用搁脚板来保持正确的姿势。
- 变换一下工作活动。尽量合理安排你的工作，使自己不必长时间坐着。试着每隔一段时间站起来走走。
- 使桌子下面区域保持整洁，没有障碍物、电缆或电源线等，这些可能会影响到坐时的舒适度或具有绊倒危险。

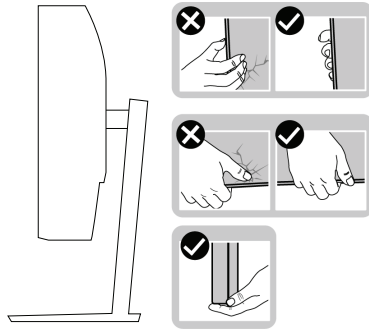




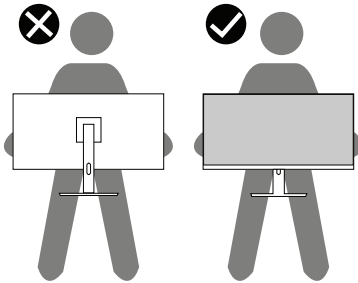
## 处理和移动显示器

为确保在搬起或移动显示器时安全操作，请遵循以下原则：

- 在移动或搬起显示器之前，关闭计算机和显示器电源。
- 断开显示器上的所有线缆。
- 用原包装材料将显示器放在原包装箱中。
- 搬起或移动显示器时，请牢牢握住显示器的底边和侧面，不要施加过大压力。

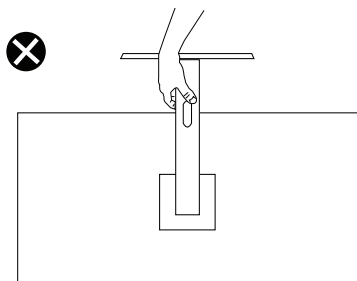


- 搬起或移动显示器时，请确保屏幕背对着您，不要按压显示屏区域，以免造成任何刮擦或损坏。



- 运输显示器时，应避免任何突然的冲击或振动。
- 搬起或移动显示器时，请勿在抓住底座或底座支撑臂的同时将显示器倒置。这可能导致显示器意外损坏或人身伤害。





## 维护指南

### 清洁显示器

**⚠ 警告：**在清洁显示器之前，先从电源插座上拔下显示器电源线。

**⚠ 注意：**在清洁显示器之前，请阅读[安全说明](#)并遵照执行。

为达到最佳实践效果，请在打开包装、清洁、或操作显示器时遵循下面列表中的说明：

- 在清洁屏幕时，请用水略微蘸湿一块干净的软布。如果可能，请使用适用于防静电涂层的专用屏幕清洁棉纸或溶剂。请勿使用苯、稀释剂、氨水、研磨剂或压缩空气。
- 使用略微蘸水的布清洁显示器。避免使用任何清洁剂，否则可能会在显示器上留下痕迹。
- 如果在打开显示器包装时发现白色粉末，请用布擦去。
- 搬运显示器时应小心谨慎，避免黑色显示器出现划伤和磨损的情况。
- 为使显示器保持最佳图像质量，请使用动态变化的屏幕保护程序，并在不使用显示器时关闭其电源。






# 安装显示器

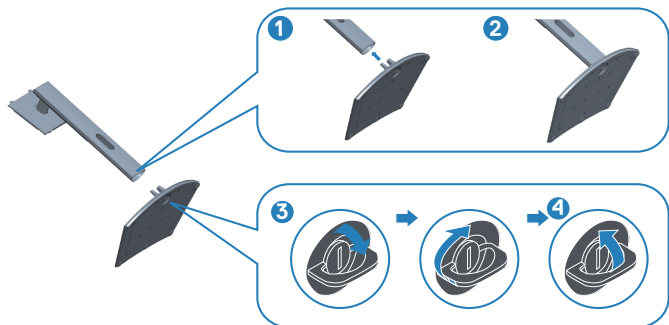
## 连接底座

 注：显示器在出厂时，未安装底座。

 注：下述步骤适用于显示器随附的底座。若是连接第三方底座，请参阅底座随附的文档。

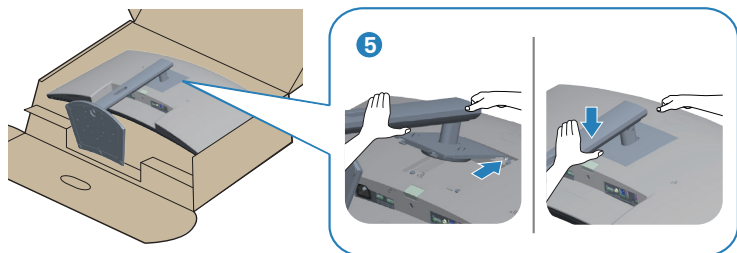
### 安装显示器底座：

1. 按照包装箱标签上的说明从固定它的上部衬垫上卸下底座。
2. 将底座连接到底座支撑臂上。
3. 打开底座上的螺丝手柄，拧紧螺丝，将底座支撑臂固定到底座上。
4. 合上螺丝手柄。



5. 将底座组件上的卡舌滑入显示器的插槽中，然后向下按底座组件，使其卡入到位。






6. 将显示器竖立放置。

## 连接显示器

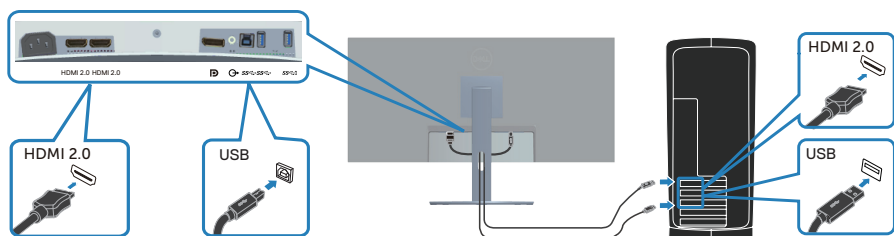
 **警告：** 在开始本节中的任何步骤之前，请遵照[安全说明](#)中的内容执行。

 **注：** 请勿同时将所有线缆连接到计算机。建议先将线缆穿过理线槽，然后再将线缆连接至显示器。

将显示器连接到计算机：

1. 关闭计算机，拔掉电源线。
2. 将HDMI或DP线(选购件)从显示器连接到计算机。
3. 将显示器随附的USB上行线连接到计算机上相应的USB 3.0端口。（有关详情，请参见[底视图](#)。）
4. 将USB 3.0外设连接到显示器上的USB 3.0下行端口。

连接HDMI和USB 3.0线

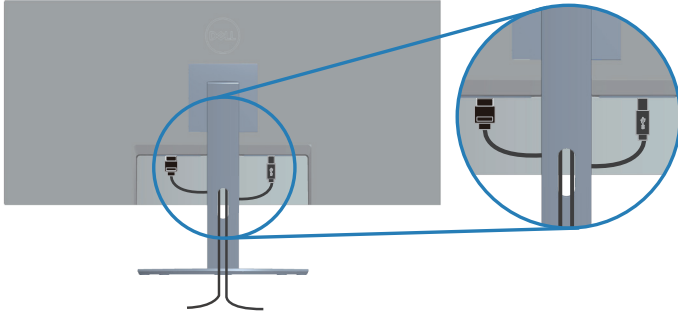


5. 将计算机和显示器的电源线插入墙壁电源插座。



## 整理线缆

使用线缆管理槽来布放已连接到显示器的线缆。

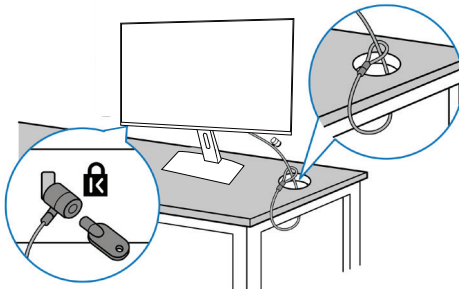


## 使用Kensington/Noble锁（可选）保护显示器

安全锁插槽位于显示器底部。（参见[安全锁插槽](#)）

有关使用Kensington/Noble锁（单独购买）的更多信息，请参阅安全锁附带的文档。


使用Kensington/Noble安全锁将显示器固定在一个桌子上。




 注：此图仅供参考。锁外观可能存在差异。



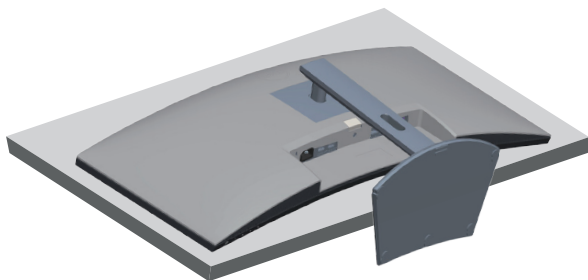
## 卸下底座

 注：为防止在卸下底座时刮擦屏幕，确保将显示器放在柔软洁净的表面上。

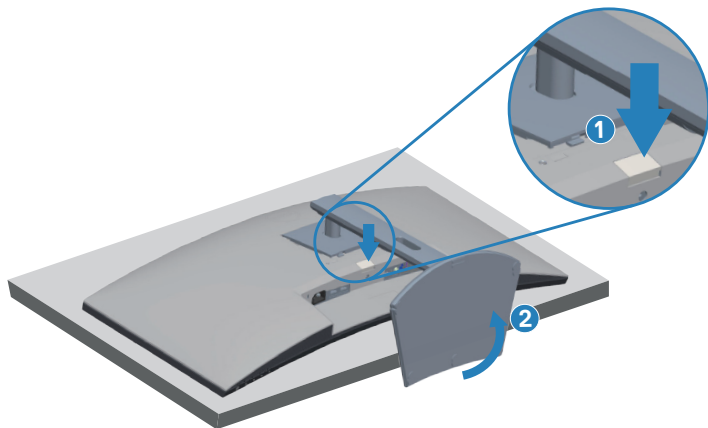
 注：下述步骤仅适用于显示器随附的底座。若是连接第三方底座，请参阅底座随附的文档。

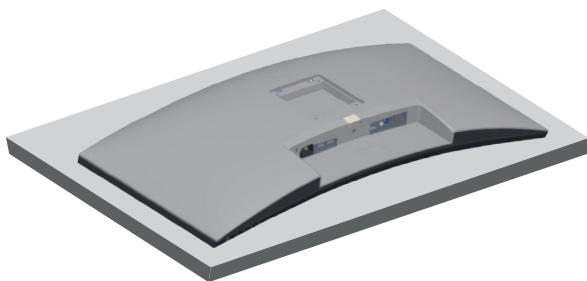
卸下底座：

1. 将显示器放在铺有软布或软垫的桌子上（靠近桌边）。

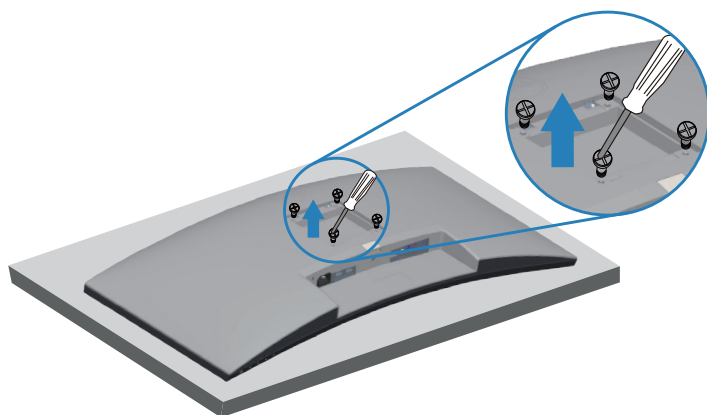


2. 按住底座释放按钮，从显示器上提起底座。






## 壁挂安装（选购）



（螺丝尺寸：M4 x 10 mm）。

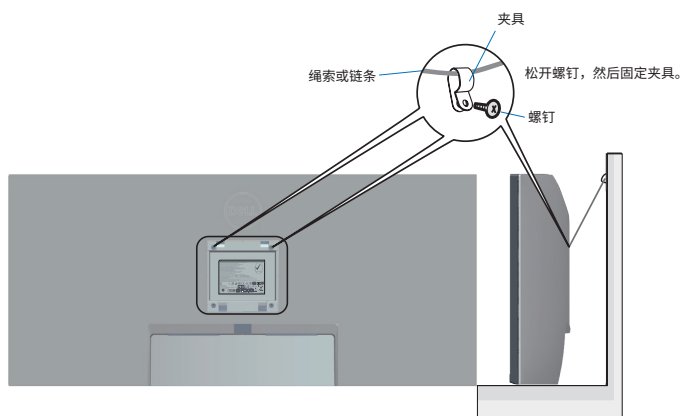
参见VESA兼容壁挂套件随附的文档。

1. 将显示器放在铺有软布或软垫的桌子上（靠近桌边）。
2. 卸下底座。参见[卸下底座](#)了解详细信息。
3. 拧下用于将面板固定到显示器的4个螺丝。
4. 将壁挂套件中的装配架安装到显示器上。
5. 如要将显示器安装到墙壁上，请参见壁挂套件随附的文档。

 注：只可使用UL或CSA或GS认证的壁挂架，并且最小承重不小于26.80 kg。



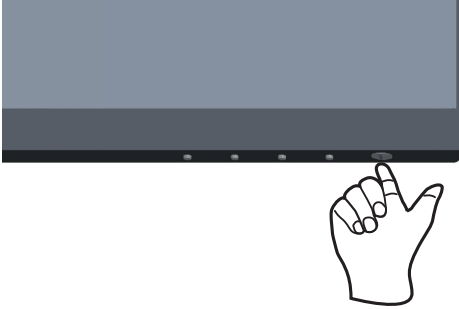
**⚠ 注：**使用显示器时，请使用能够支撑显示器重量的绳索或链条将LCD固定在墙上，以防显示器掉落。安装必须由合格的技术人员完成，请与供应商联系以获取更多信息。



# 操作显示器

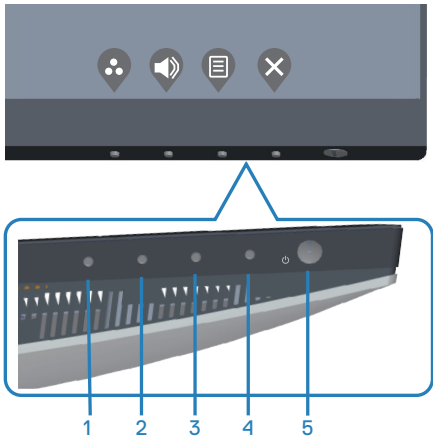
## 打开显示器电源

按  按钮打开显示器电源。








## 使用控制按钮

使用显示器底边的控制按钮调整所显示的图像。



## 控制按钮

下表介绍控制按钮:

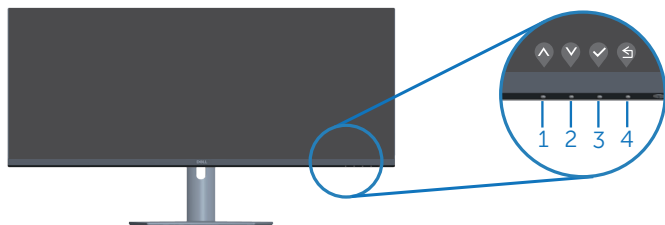
控制按钮	说明
1  快捷键/预设模式	使用此按钮从列表中选择预设模式。
2  快捷键/输入源	使用按钮调节音量。最小值是“0” (-)。最大值是“100” (+)。
3  菜单	使用菜单按钮启动屏幕显示(OSD)和选择OSD菜单。参见 <a href="#">使用OSD菜单</a> 。
4  退出	使用此按钮返回主菜单或退出OSD主菜单。
5  打开/关闭电源按钮 (带有LED指示灯)	使用电源按钮开启和关闭显示器电源。 稳定白色表示显示器处于开机状态。闪烁白色表示处于待机模式。









## OSD控制按钮

使用显示器下部的按钮调整图像设置。



控制按钮	说明
1  向上	使用向上按钮增大数值或在菜单中上移。
2  向下	使用向下按钮减小数值或在菜单中下移。
3  确定	使用确定按钮确认您在菜单中的选择。
4  返回	使用返回按钮返回上一菜单。

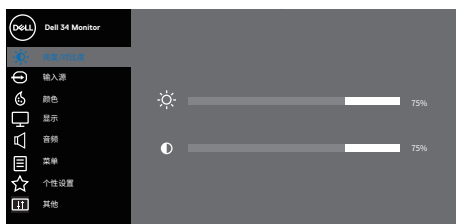














## 使用屏幕显示(OSD)菜单

### 使用OSD菜单


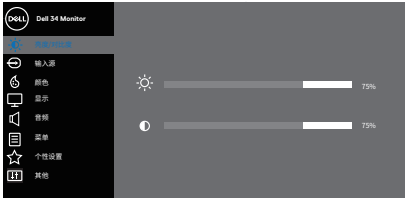




 注：当您移至另一菜单、退出OSD菜单或等待OSD菜单自动关闭时，所作的任何更改都会自动保存下来。

1. 按  按钮显示OSD主菜单。


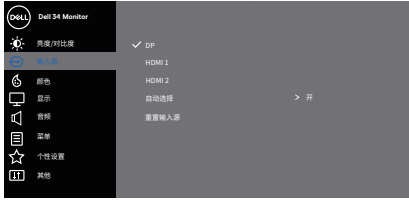









2. 按  和  按钮在设置选项之间移动。当您从一个图标移动到另一个图标时，选项会高亮显示。
3. 按一下  或  或  按钮激活高亮显示的选项。
4. 按  和  按钮选择所需的参数。
5. 按 ，然后根据菜单上的指示，使用  和  按钮进行更改。
6. 选择  返回上一菜单，或者选择  接受并返回上一菜单。



图标	菜单和子菜单	说明
	亮度/对比度	使用此菜单调整亮度和对比度。 
	亮度	调整背光的亮度。 按  按钮提高亮度，按  按钮降低亮度（最小0 / 最大100）。
	对比度	先调整亮度，如果需要进一步调整，再调整对比度。 按  按钮提高对比度，按  按钮降低对比度（最小0 / 最大100）。 对比度功能调整显示器屏幕的暗度和亮度之间的差异程度。



	<p>输入源</p>	<p>使用输入源菜单选择显示器连接的不同视频信号。</p>  <p style="text-align: right;">  </p>
	<p>DP</p>	<p>当使用DP接口时，选择DP输入。按  选择 DP 输入源。</p>
	<p>HDMI 1</p>	<p>当使用HDMI 1接口时，选择HDMI 1输入。按  选择 HDMI 输入源。</p>
	<p>HDMI 2</p>	<p>当使用HDMI 2接口时，选择HDMI 2输入。按  选择 HDMI 输入源。</p>
	<p>自动选择</p>	<p>选择“自动选择”可以扫描可用的输入信号。</p>
	<p>重新设置输入源</p>	<p>选择此选项恢复默认输入源。</p>
	<p>颜色</p>	<p>更改颜色设置模式。</p>  <p style="text-align: right;">  </p>




## 预设模式

选择预设模式时，您可以从列表中选择以下选项：标准、Comfortview、电影、FPS Game（FPS游戏）、RTS Game（RTS游戏）、RPG Game（RPG游戏）、暖色、冷色、或自定颜色。

∞ 标准：加载显示器的默认颜色设置。这是默认预设模式。

∞ ComfortView：降低屏幕发射的蓝光强度，让眼睛看起来更舒适。

 注：为了减少因长时间使用显示器而造成眼睛疲劳和颈部/手臂/背部/肩部疼痛的风险，我们建议您：

∞ 使屏幕距离眼睛大约20-28英寸(50-70 cm)。

∞ 在使用显示器时，经常眨眼以湿润眼睛。

∞ 每两个小时定期和经常休息20分钟。

∞ 在休息期间，将目光从显示器上移开，注视20英尺外的物体至少20秒钟。

∞ 在休息期间，伸展身体以缓解颈部/手臂/背部/肩膀紧张。

∞ 电影：加载最适合电影的颜色设置。

∞ FPS Game（FPS游戏）：加载最适合第一人称射击类游戏的颜色设置。

∞ RTS Game（RTS游戏）：加载最适合即时战略类游戏的颜色设置。

∞ RPG Game（RPG游戏）：加载最适合角色扮演类游戏的颜色设置。

∞ 暖色：提高色温。屏幕呈现红色/黄色偏暖效果。

∞ 冷色：降低色温。屏幕呈现蓝色偏冷效果。

∞ 自定颜色：手动调整颜色设置。



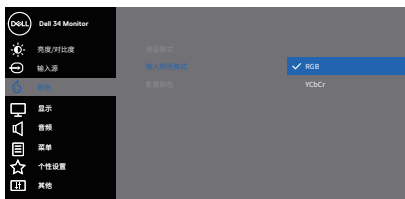
按 $\uparrow$ 和 $\downarrow$ 按钮调整三种颜色（R、G、B）的值，生成您自己的预设颜色模式。



输入颜色格式

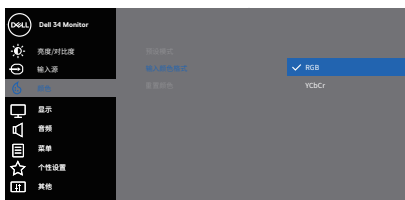
将视频输入模式设为：







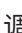











- ∞ RGB：当显示器连接到支持RGB输出的计算机或媒体播放器时，选择此选项。
- ∞ YCbCr/YPbPr\*：若您的媒体播放器只支持YCbCr/YPbPr输出，选择此选项。







\*选择VGA输入时。

- ∞ RGB：当显示器连接到支持RGB输出的计算机或媒体播放器时，选择此选项。
- ∞ YCbCr：若您的媒体播放器只支持YCbCr输出，选择此选项。



	色调	<p>使用此功能可调整视频图像中的肤色。按  或  在0到100的范围内调整色调。</p> <p>按  提升视频图像的绿色阴影。</p> <p>按  提升视频图像的紫色阴影。</p> <p> 注：仅当选择电影和游戏模式时，方可调整色调。</p>
	饱和度	<p>此功能可以调整视频图像的色饱和度。使用  或  在0到100的范围内调整饱和度。</p> <p>按  提升视频图像的黑白外观效果。</p> <p>按  提升视频图像的彩色外观效果。</p> <p> 注：仅当选择电影和游戏模式时，方可调整饱和度。</p>
	重置颜色	允许您将显示器的颜色设置恢复至出厂设置。
	显示	<p>使用显示来调整图像。</p>  <p style="text-align: right;">   </p>
	宽高比	将图像比例调整为宽高比16：9、自动缩放、4:3或1:1
	清晰度	此功能可使图像看起来更锐利或更柔和。按  或  在0到100的范围内调整清晰度。
	响应时间	选择响应时间：普通、快速或极速
	重置显示器	选择此选项可以恢复默认显示设置。



	<p>音频</p>	<p>更改音频设置。</p>  <p style="text-align: right;">▲ ▼ ▶ ✕</p>
	<p>音量</p>	<p>按按钮调节音量。最小为‘0’ (-)，最大为‘100’ (+)。</p>
	<p>扬声器</p>	<p>选择此选项可激活扬声器。</p>
	<p>重置音频</p>	<p>选择此选项可以恢复默认显示设置。</p>
	<p>菜单</p>	<p>选择此选项调整OSD的设置，如OSD语言、菜单在屏幕上的停留时间等。</p>  <p style="text-align: right;">▲ ▼ ▶ ✕</p>
	<p>语言</p>	<p>设置OSD显示的语言选项：(英语、西班牙语、法语、德语、葡萄牙语（巴西）、俄语、简体中文、日语)。</p>
	<p>透明度</p>	<p>按▲或▼在0到100的范围内改变菜单透明度。</p>
	<p>定时器</p>	<p>OSD保持时间：设置从最后一次按下一个按钮到OSD关闭之间所等待的时间长度。 按▲或▼调整滑块，范围是从5秒到60秒（以1秒为单位）。</p>
	<p>闭锁</p>	<p>控制用户对调整选项的访问。用户可以选择下面一项：菜单按钮、电源按钮、菜单+电源按钮、禁用。</p>
	<p>重置菜单</p>	<p>将所有OSD设置恢复至出厂预设值。</p>







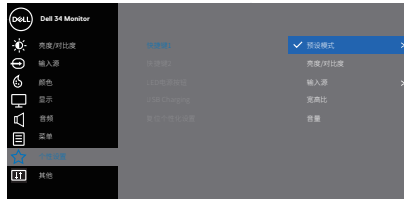
## 个性设置

选择此选项调整个性化设置。



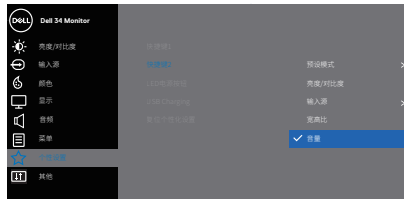
## 快捷键1

选择下面一项: 预设模式、亮度/对比度、输入源、宽高比、音量, 将其设为快捷键1。








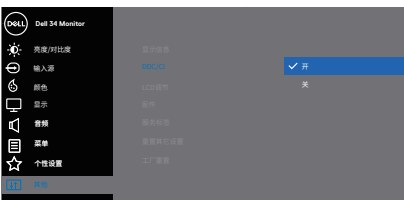

## 快捷键2

选择下面一项: 预设模式、亮度/对比度、输入源、宽高比、音量, 将其设为快捷键2。





<p>电源按钮LED</p>	<p>将电源LED指示灯设为“开机模式时开”或“开机模式时关”，以节省能源。</p> 
<p>USB</p>	<p>启用或禁用显示器待机模式下的USB功能。</p> 
<p>复位个性化设置</p>	<p>将个性设置菜单中的所有设置恢复至默认设置。</p>



	<p>其他</p>	<p>更改OSD设置，如DDC/CI、LCD调节等。</p>  <p style="text-align: right;">  </p>
	<p>显示信息</p>	<p>显示显示器的当前设置。</p>  <p style="text-align: right;">  </p>
	<p>DDC/CI</p>	<p>DDC/CI (display data channel/command interface, 显示数据通道/命令接口) 允许通过计算机上的软件调整显示器参数 (亮度、色彩平衡等)。</p> <p>您可以选择“关”以禁用此功能。</p> <p>选择“开”以启用此功能时，可以提供最佳用户体验和最佳显示器性能。</p>  <p style="text-align: right;">  </p>
	<p>LCD调节</p>	<p>帮助消除轻微的图像残留现象。根据图像残留程度，程序可能要运行一些时间。如要开始进行LCD调节，请选择“开”。</p>



固件	显示此显示器的固件版本。
服务标签	显示此显示器的服务标签号。服务标签是唯一的字母数字标识符，供Dell识别产品规格和确认保修信息。  注：服务标签也印制在盖板背面的标签上。
重置其它设置	将其他设置菜单中的所有设置恢复至出厂预设值。
工厂重置	将所有预设值恢复至出厂默认设置。

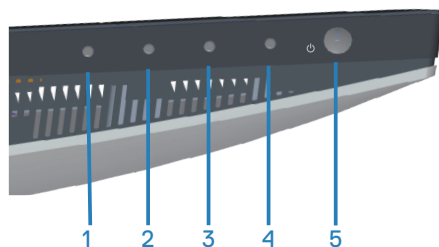
 注：您的显示器具有一项内置功能，可以自动校准亮度以补偿LED老化。



## 菜单和电源按钮锁定

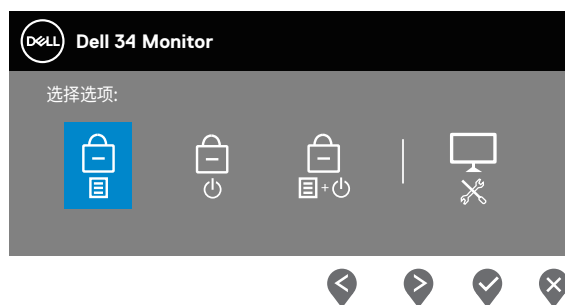
防止用户访问或更改显示器上的OSD菜单设置。

默认情况下，菜单和电源按钮锁定设置是禁用。



如要进入锁定菜单，请按住退出按钮（按钮4）四秒。屏幕右下角将出现锁定菜单。

 注：当菜单和电源按钮处于解锁状态时，可以使用此方法访问锁定菜单。








如要进入解锁菜单，请按住退出按钮（按钮4）四秒。屏幕右下角将出现解锁菜单。


 注：当菜单和电源按钮处于锁定状态时，可以访问解锁菜单。



有三个锁定选项。


	菜单	说明
1	菜单按钮 	选择了菜单按钮时，无法更改OSD菜单设置。除电源按钮外，所有按钮均被锁定。
2	电源按钮 	选择了电源按钮时，无法使用电源按钮关闭显示器。
3	菜单+电源按钮 	选择了菜单+电源按钮时，无法更改OSD菜单设置，并且电源按钮被锁定。
4	内置诊断 	有关的详细信息，请参见 <a href="#">Built-in diagnostics</a> 。

 注：如要进入锁定或解锁菜单—请按住退出按钮（按钮4）四秒。

在下列情况下，图标将显示在显示器的中心：

- 按下向上按钮（按钮1）、向下按钮（按钮2）、菜单按钮（按钮3）或退出按钮（按钮4）时。表示OSD菜单按钮处于锁定状态。
- 按下电源按钮（按钮5）时。表示电源按钮处于锁定状态。
- 按下五个按钮中的任何一个时。表示OSD菜单按钮电源按钮处于锁定状态。

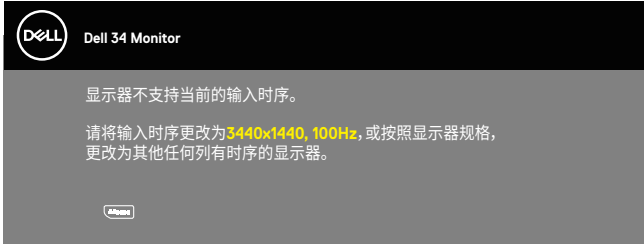
解锁OSD菜单和电源按钮：

1. 按住退出按钮（按钮4）四秒。出现解锁菜单。
2. 选择解锁图标以解锁显示器上的按钮。

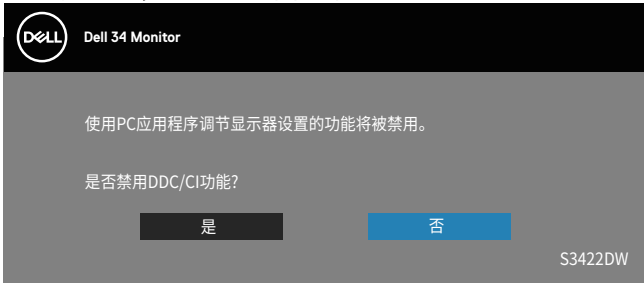


## OSD警告消息

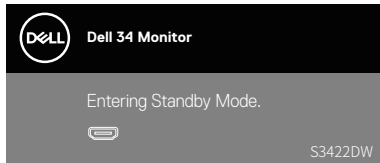
当显示器不支持特殊分辨率模式时，会显示下面的消息：



这表示显示器不能与它从计算机接收的信号同步。请参见[显示器规格](#) 了解此显示器支持的水平和垂直频率范围。推荐模式是3440 x 1440。在禁用DDC/CI功能之前，会显示下面的消息：

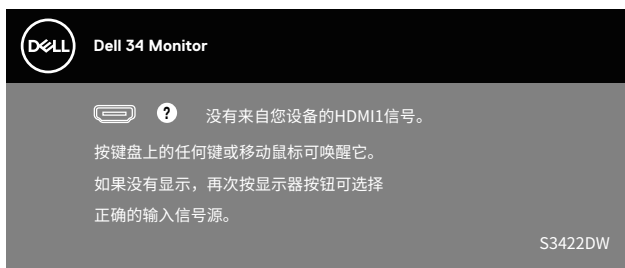


当显示器进入Standby Mode（待机模式）时，会显示下面的消息：

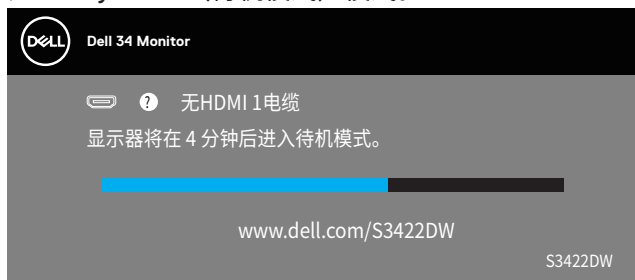


当您按电源按钮之外的任何其他按钮时，会根据所选型号显示下面的消息：





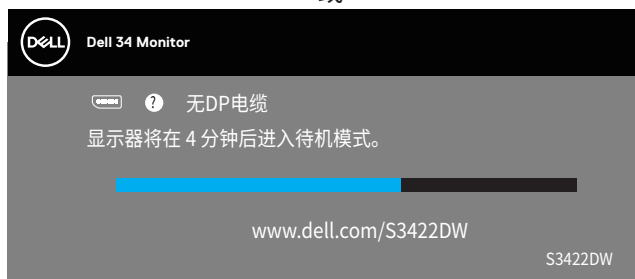
如果未连接HDMI或DP线，会显示如下所示的浮动对话框。显示器在此状态停留4分钟后进入Standby Mode（待机模式）模式。



或

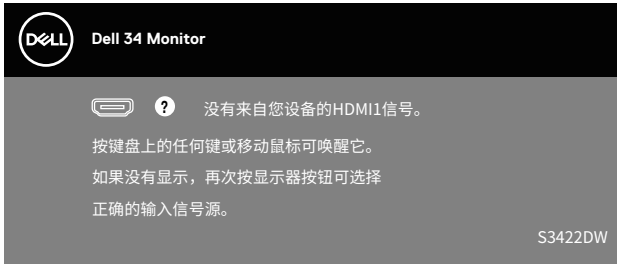


或





OSD只是在正常操作模式下起作用。在停用模式下按下任何按钮时，显示下面的消息：



激活计算机和显示器，以进入OSD。  
关详细信息，请参见[故障排除](#)。



## 设置显示器

### 设置最大分辨率

为显示器设置最大分辨率：

在Windows 7、Windows 8、Windows 8.1和Windows 10系统中：

1. 仅限Windows 8和Windows 8.1，请选择桌面磁贴以切换到经典桌面。
2. 右键单击桌面，然后单击Screen Resolution（屏幕分辨率）。
3. 单击屏幕分辨率下拉列表，选择3440 x 1440。
4. 单击确定。

如果您看不到3440 x 1440 选项，则可能需要更新您的图形驱动程序。根据您的计算机，完成下面相应的过程。

如果您使用的是Dell台式机或便携电脑：


- 访问[www.dell.com/support](http://www.dell.com/support)，输入您计算机的服务标签，下载图形卡的最新驱动程序。

如果您使用的不是Dell计算机（便携或台式）：

- 访问您计算机的支持网站，下载最新的图形驱动程序。
- 访问您图形卡的网站，下载最新的显卡驱动程序。

如果您使用的是Dell台式机或Dell便携电脑且可访问Internet

- 访问[www.dell.com/support](http://www.dell.com/support)，输入您的服务标签，下载显卡的最新驱动程序。
5. 安装图形适配器的驱动程序后，重新尝试将分辨率设为3440 x 1440。

 注：如果无法将分辨率设为3440 x 1440，请联系Dell了解支持这些分辨率的图形适配器。




如果您使用的不是Dell台式机、便携电脑或显卡

在Windows 7、Windows 8、Windows 8.1和Windows 10系统中：

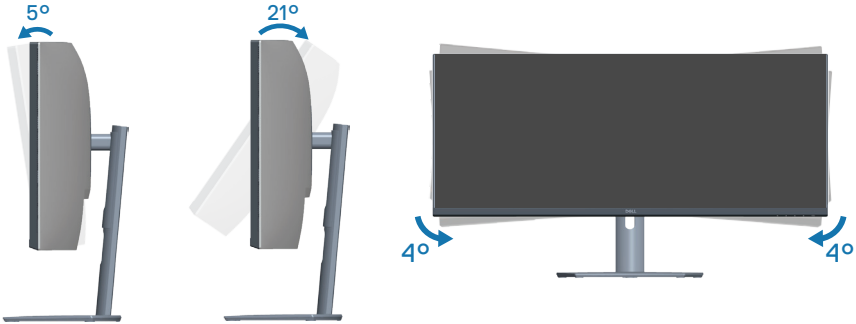
1. 仅限Windows 8和Windows 8.1，请选择桌面磁贴以切换到经典桌面。
2. 右键单击桌面，然后单击Personalization（个性化）。
3. 单击Change Display Settings（更改显示设置）。
4. 单击Advanced Settings（高级设置）。
5. 根据窗口顶部的说明，确认显卡控制器的厂商（如NVIDIA、ATI、Intel等）。
6. 请访问图形卡提供商的网站以获取更新的驱动程序（如[www.ATI.com](http://www.ATI.com)或[www.AMD.com](http://www.AMD.com)）。
7. 安装图形适配器的驱动程序后，重新尝试将分辨率设为3440 x 1440。




## 使用倾斜和纵向展开

 注：这些值适用于显示器随附的底座。如安装在其他底座上，请参见底座随附的文档。


### 倾斜展开

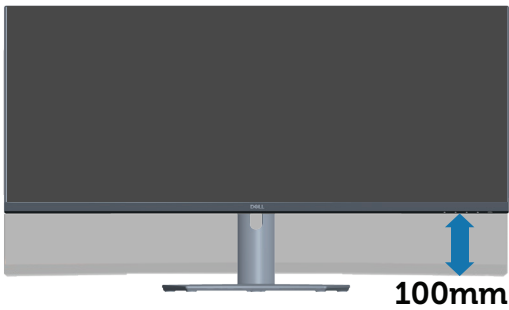


 注：显示器在出厂时，未安装底座。

 注：此显示器的倾斜角度在-4°和+4°之间，不允许转动。

### 纵向展开

 注：底座在纵向上最多可展开100 mm。



# 故障排除

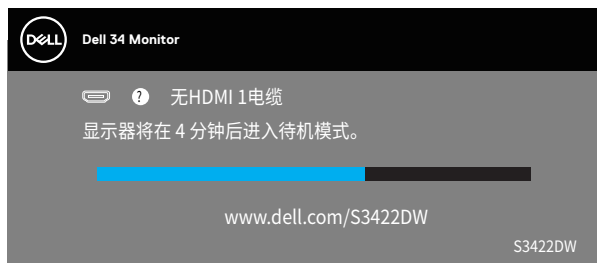
 **警告：** 在开始本节中的任何步骤之前，请遵照[安全说明](#)中的内容执行。

## 自检

这款显示器提供一个自检功能，可以让您检查显示器是否工作正常。如果显示器和计算机已正确连接，但显示器屏幕仍为黑屏，请执行以下步骤来运行显示器自检：


1. 关闭计算机和显示器。
2. 拔下显示器的所有视频线。这样就不会牵涉到计算机。
3. 打开显示器电源。

如果显示器正常工作，会检查到没有信号，并会显示以下消息之一。在自检模式下，电源LED保持白色。



或



 **注：** 在正常系统操作期间，如果视频线断开连接或已损坏，也会出现这个对话框。



4. 关闭显示器，重新连接视频线，然后打开计算机和显示器的电源。

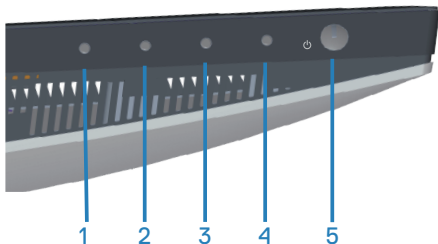
如果重新连接线缆之后显示器仍然保持黑屏，请检查一下视频控制器和计算机。



## 内置诊断

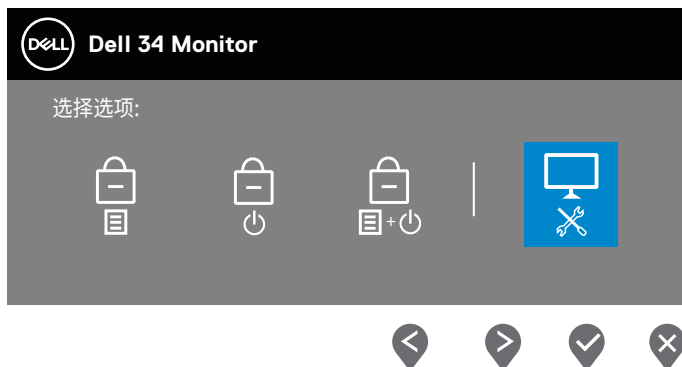
此显示器有一个内置诊断工具，可帮助您确认所遇到的显示异常是显示器问题还是计算机和视频卡问题。

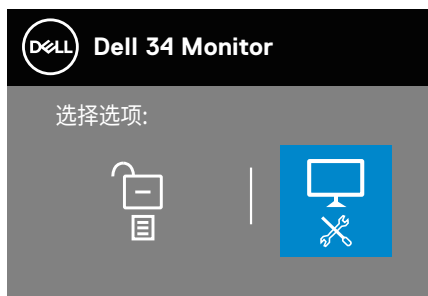
 注：仅当拔掉了视频线并且显示器处于自检模式时，可以运行内置诊断。




运行内置诊断：

1. 确保屏幕洁净（屏幕表面没有灰尘颗粒）。
2. 从计算机或显示器后部拔掉视频线。显示器随后进入自检模式。
3. 按住退出按钮（按钮4）四秒进入OSD锁定/解锁菜单。





4. 选择  图标以运行内置诊断。
5. 仔细检查屏幕是否存在异常。
6. 再按一次后盖上的向上按钮（按钮1）。画面颜色变为灰色。
7. 检查显示屏是否存在任何异常。
8. 重复步骤6和7，检查屏幕上显示的红色、绿色、蓝色、黑色、白色、以及文本图案画面。

当文本图案画面出现时，测试完毕。如要退出，请再按一次向上按钮（按钮1）。

如果使用内置诊断工具未检测到任何屏幕异常，则说明显示器工作正常。请检查视频卡和计算机。





## 常见问题

下表包含了您可能遇到的显示器常见问题的一般信息以及可能的解决办法：

常见现象	可能的解决办法
没有视频/电源LED不亮	<ul style="list-style-type: none"><li>∞ 确保显示器和计算机之间的视频线连接正确且牢固。</li><li>∞ 使用其他电气设备确认电源插座是否工作正常。</li><li>∞ 确保电源按钮已按下。</li><li>∞ 确保通过<b>输入源</b>菜单选择正确的输入源。</li></ul>
没有视频/电源LED点亮	<ul style="list-style-type: none"><li>∞ 使用OSD提高亮度和对比度控制。</li><li>∞ 执行显示器自检功能检查。</li><li>∞ 检查视频线接口针脚是否有弯曲或折断。</li><li>∞ 运行内置诊断。</li><li>∞ 确保通过<b>输入源</b>菜单选择正确的输入源。</li></ul>
聚焦不好	<ul style="list-style-type: none"><li>∞ 不要使用视频延长线。</li><li>∞ 将显示器恢复至出厂设置（工厂重置）。</li><li>∞ 将视频分辨率改为正确的宽高比。</li></ul>
视频摇晃不定	<ul style="list-style-type: none"><li>∞ 将显示器恢复至出厂设置（工厂重置）。</li><li>∞ 检查一下环境因素。</li><li>∞ 改变显示器位置，将其移到其他房间进行测试。</li></ul>
像素缺失	<ul style="list-style-type: none"><li>∞ 关机后再开机。</li><li>∞ 像素永久不亮是液晶技术可能出现的一个固有缺陷。</li><li>∞ 有关Dell显示器质量和像素政策的详细信息，请访问Dell支持网站： <a href="http://www.dell.com/support/monitors">www.dell.com/support/monitors</a>。</li></ul>
亮点像素	<ul style="list-style-type: none"><li>∞ 关机后再开机。</li><li>∞ 像素永久不亮是液晶技术可能出现的一个固有缺陷。</li><li>∞ 有关Dell显示器质量和像素政策的详细信息，请访问Dell支持网站： <a href="http://www.dell.com/support/monitors">www.dell.com/support/monitors</a></li></ul>



亮度问题	<ul style="list-style-type: none"> <li>∞ 将显示器恢复至出厂设置（工厂重置）。</li> <li>∞ 通过OSD调整亮度和对比度。</li> </ul>
画面几何扭曲	<ul style="list-style-type: none"> <li>∞ 将显示器恢复至出厂设置（工厂重置）。</li> <li>∞ 通过OSD调整水平和垂直控制。</li> </ul>
水平/垂直线条	<ul style="list-style-type: none"> <li>∞ 将显示器恢复至出厂设置（工厂重置）。</li> <li>∞ 执行显示器自检功能检查，确认在自检模式下是否也出现这些线条。</li> <li>∞ 检查视频线接口针脚是否有弯曲或折断。</li> <li>∞ 运行内置诊断。</li> </ul>
同步问题	<ul style="list-style-type: none"> <li>∞ 将显示器恢复至出厂设置（工厂重置）。</li> <li>∞ 执行显示器自检功能检查，确认在自检模式下是否也出现杂乱的屏幕。</li> <li>∞ 检查视频线接口针脚是否有弯曲或折断。</li> <li>∞ 以安全模式重新启动计算机。</li> </ul>
与安全相关的问题	<ul style="list-style-type: none"> <li>∞ 不要执行任何故障排除步骤。</li> <li>∞ 立即与Dell联系。</li> </ul>
间歇性问题	<ul style="list-style-type: none"> <li>∞ 确保显示器和计算机之间的视频线连接正确且牢固。</li> <li>∞ 将显示器恢复至出厂设置（工厂重置）。</li> <li>∞ 执行显示器自检功能检查，确认在自检模式下是否也出现间断问题。</li> </ul>
缺少颜色	<ul style="list-style-type: none"> <li>∞ 执行显示器自检功能检查。</li> <li>∞ 确保显示器和计算机之间的视频线连接正确且牢固。</li> <li>∞ 检查视频线接口针脚是否有弯曲或折断。</li> </ul>
颜色不正确	<ul style="list-style-type: none"> <li>∞ 在颜色设置OSD中尝试不同的预设模式。调整颜色设置OSD中自定颜色中的R/G/B值。</li> <li>∞ 在颜色设置OSD中，将输入颜色格式更改为RGB或YCbCr。</li> <li>∞ 运行内置诊断。</li> </ul>



图像残留（由于显示器长时间显示一个静态图像）	<ul style="list-style-type: none"><li>∞ 将屏幕设置为在屏幕空闲几分钟后关闭。可以在 <b>Windows</b> 电源选项或 <b>Mac</b> 节能设置中调整这些设置。</li><li>∞ 此外，最好使用动态变化的屏幕保护程序。</li></ul>
视频重影或过度调节	<ul style="list-style-type: none"><li>∞ 根据您的应用和使用情况，在显示 OSD 中将响应时间更改为普通、快速或极速。</li></ul>



## 产品特有的问题

特定现象	可能的解决办法
屏幕图像太小	<ul style="list-style-type: none"><li>∞ 检查显示设置OSD中的宽高比。</li><li>∞ 将显示器恢复至出厂设置（工厂重置）。</li></ul>
无法使用面板下部的按钮调整显示器	<ul style="list-style-type: none"><li>∞ 关闭显示器，拔掉电源线后重新插上，然后打开显示器电源。</li><li>∞ 检查OSD菜单是否锁定。若已锁定，请按住菜单按钮6秒进行解锁。</li></ul>
按用户控制时没有输入信号	<ul style="list-style-type: none"><li>∞ 检查信号源。移动计算机鼠标或按键盘上的任意键，确保计算机未处于待机或睡眠模式。</li><li>∞ 检查视频线是否正确插入。如有需要，可拔下视频线并重连。</li><li>∞ 重新启动计算机或视频播放机。</li></ul>
画面不填满整个屏幕	<ul style="list-style-type: none"><li>∞ 由于DVD的不同视频格式（宽高比），显示器可能无法全屏显示。</li><li>∞ 运行内置诊断。</li></ul>



# 附录

## 安全说明

⚠ 警告：如果不按本文档所述使用控制、进行调整或执行其它任何过程，可能导致电击、触电和/或机械伤害。

关于安全注意事项信息，请参见安全环境和管制信息(SERI)。

## FCC声明（仅限美国）和其他管制信息

关于FCC声明和其他管制信息，请参见管制符合性网站，网址是[www.dell.com/regulatory\\_compliance](http://www.dell.com/regulatory_compliance)


为了使显示器达到最佳性能和延长使用寿命，请遵循下述安全事项：

1. 电源插座应安装在设备附近并且应便于插拔电源线。
2. 设备可以安装在墙壁上或者水平地吊装在天花板上。
3. 此显示器配备三插片接地插头，其中一个为接地插片。
4. 请勿在靠近水的地方使用此产品。
5. 请仔细阅读这些说明。妥善保管此文档，以备参考。遵循产品上标注的所有警告和说明。
6. 若来自耳机的声压过大，可能会造成听力受损。将均衡器调节到最大值会增加耳机输出电压，进而增大声压。



## 联系Dell

对于美国用户，请拨打电话800-WWW-DELL (800-999-3355)。

 注：如果您没有可用的Internet连接，可在购买发票、装箱单、付费单、或Dell产品宣传页上查找联系信息。

Dell提供多种在线和电话支持与服务选项。具体情况视国家（地区）和产品而定，有些服务在您所在地区可能不提供。

获取在线显示器支持内容：

1. 访问[www.dell.com/support/monitors](http://www.dell.com/support/monitors)

就销售、技术支持或客户服务等问题联系Dell：

1. 访问[www.dell.com/support](http://www.dell.com/support)
2. 在页面底部的Choose A Country/Region（选择国家/地区）下拉菜单中，选择您所在的国家或地区。
3. 单击页面左侧的Contact Us（联系我们）。
4. 根据您的需求，选择相应的服务或支持链接。
5. 选择方便的Dell联系方法。

欧盟产品能源标签和产品信息表数据库

S3422DW: <https://eprel.ec.europa.eu/qr/428231>



## 稳定性风险。

本产品可能坠落，造成严重人身伤害或死亡。为防止伤害，必须按照安装说明将本产品牢固固定在地板/墙壁上。

产品可能坠落，造成严重人身伤害或死亡。许多伤害，特别是对儿童的伤害，可以通过采取简单的预防措施来避免，例如：

始终使用产品组制造商推荐的机柜、支架或安装方法。

始终使用能够安全支撑产品的家具。

始终确保产品不会伸出支撑家具的边缘。

始终教育孩子攀爬家具接触产品或其控制装置的危险。

始终将连接到产品的电线和电缆排布好，以防它们被绊倒、拉扯或抓到。

切勿将产品放置在不稳定的位置。

在没有将家具和产品固定在合适的支架上之前，切勿将产品放置在高大的家具（例如橱柜或书柜）上。

切勿将产品放在布料上或其他可能位于产品和支撑家具之间的材料上。

切勿将可能会吸引儿童攀爬的物品（如玩具和遥控器）放在产品上或摆放产品的家具上。

如果要保留和重新放置现有产品，上述注意事项同样适用。



## 中国能源效率标识

根据中国大陆 << 能源效率标识管理办法 >> 本显示器符合以下要求：

生产者名称	戴尔(中国)有限公司
规格型号	S3422DW
能效等级	1级
能源效率 (cd/W)	$\geq 1.6$
关闭状态功率 (W)	$\leq 0.30$
睡眠状态功率 (W)	$\leq 0.30$
产品类型	高性能显示器
依据国家标准	GB 21520-2015



在中国大陆销售的显示器产品的有害物质符合《电器电子产品有害物质限制使用管理办法》和《电器电子产品有害物质限制使用达标管理目录》关于限量要求的规定，按照《电器电子产品有害物质限制使用合格评定制度实施安排》使用此绿色产品标识。

