

Dell S3422DW

Kullanıcı Kılavuzu

Monitör Modeli: S3422DW
Düzenleyici Model: S3422DWc





NOT: NOT, bilgisayarınızdan daha iyi yararlanmanız için yardımcı olan önemli bilgileri gösterir.



DİKKAT: DİKKAT, talimatlar izlenmezse donanımla ilgili olası zararı veya veri kaybını gösterir.



UYARI: UYARI olasılıkla mala gelebilecek zararı, kişisel yaralanmayı veya ölüm durumunu gösterir.

Telif hakkı © 2021 Dell Inc. veya bağlı kuruluşları. Her hakkı saklıdır. Dell, EMC ve diğer ticari markalar, Dell Inc. şirketinin veya bağlı kuruluşlarının ticari markalarıdır. Diğer ticari markalar ilgili sahiplerinin ticari markaları olabilir.

2021 – 04

Rev. A01



İçindekiler

Güvenlik yönergeleri	6
Monitörünüz hakkında	7
Paket içeriği	7
Ürün özellikleri	8
Parçaları ve kontrolleri tanımlama	10
Önden görünüm	10
Arkadan görünüm	11
Yandan görünüm	12
Alttan görünüm	12
Monitör teknik özellikleri	14
Çözünürlük teknik özellikleri	15
Desteklenen video modları	16
Önceden ayarlı görüntüleme modları	16
Elektrik teknik özellikleri	17
Fiziki özellikler	18
Çevresel özellikler	19
Tak ve çalıştır özelliği	20
LCD monitör kalitesi ve piksel ilkesi	20
Ergonomi	21
Ekranınızı kullanma ve taşıma	23
Bakım kılavuzları	24
Monitörünüzü temizleme	24



Monitörü kurma	25
Standı bağlama	25
Monitörünüzü bağlama	26
HDMI ve USB 3.0 kablosunun bağlanması	26
Kabloları düzenleme	27
Monitörünüzü Kensington kilidi ile sabitleme (isteğe bağlı)	27
Ayağı çıkarma	28
Duvar montajı (isteğe bağlı)	29
Monitörünüzü çalıştırma	31
Monitörü açın	31
Kontrol düğmelerini kullanma	31
Kontrol düğmeleri	32
Ekran menüsü kontrolleri	33
Ekran Menüsünü (OSD) Kullanma	34
Ekran menüsüne erişme	34
Menü ve Güç düğmesi kilidi	45
OSD uyarı mesajları	47
Monitörünüzü ayarlama	50
En fazla çözünürlüğü ayarlama	50
Internet erişimi olan Dell masaüstü veya Dell taşınabilir bilgisayarınız varsa	50
Dell marka olmayan bir masaüstü, taşınabilir bilgisayar veya grafik kartı kullanıyorsanız	51
Eğim ve dikey uzantıyı kullanma	52
Eğim Uzantısı	52



Dikey Uzantı	52
Sorun Giderme	53
Kendi Kendini Sınama	53
Dahili tanılar	55
Genel sorunlar	57
Ürüne özgü sorunlar	60
Ek	61
Güvenlik Yönergeleri	61
FCC bildirimleri (Yalnızca ABD) ve diğer yasal düzenleme bilgileri	61
Dell'le Bağlantı Kurma	62
Stabilite Riski.	63



Güvenlik yönergeleri

△ DİKKAT: Bu dokümantasyonda belirtilenler haricinde kontrollerin, ayarlamaların veya yordamların kullanımı şoka, elektrik hasarlarına ve/veya mekanik zararlara neden olabilir.

- Monitörü sabit bir yüzeye yerleştirin ve dikkatli davranın. Ekran hassastır ve düşürülürse veya sert bir şekilde vurulursa hasar görebilir.
- Monitörünüzün her zaman konumunuzdaki elektriksel olarak AC gücü ile çalışabileceğinden emin olun.
- Monitörü oda sıcaklığında tutun. Aşırı soğuk veya sıcak koşulların ekranın likit kristali üzerinde ters etkisi olabilir.
- Monitörü ciddi titreşime veya yüksek darbe koşullarına maruz bırakmayın. Örneğin, monitörü bir araba bagajı içine yerleştirmeyin.
- Uzun bir süre kullanılmamış halde bırakılacağı zaman monitörün fişini çıkarın.
- Elektrik çarpmasından kaçınmak için kapakları çıkarmaya veya monitörün içine dokunmaya çalışmayın.








Monitörünüz hakkında



Paket içeriği

Monitörünüz aşağıda gösterilen bileşenlerle gelir. Tüm bileşenleri aldığınızdan emin olun ve eksiklik varsa, [Dell'le Bağlantı Kurma](#) daha fazla bilgi için kısmına bakın.

NOT: Bazı öğeler isteğe bağlı olabilir ve monitörünüzle gönderilmeyebilir. Bazı özellikler veya ortamlar bazı ülkelerde kullanılamayabilir.

	Monitör
	Ayak yükseltici
	Stand tabanı
	Güç kablosu (ülkeye göre değişir)
	HDMI 2.0 kablosu



	USB 3.0 yukarı akış kablosu (monitördeki USB bağlantı noktalarını etkinleştirir)
	<ul style="list-style-type: none">• Hızlı Kurulum Kılavuzu• Güvenlik ve Yasal Düzenlemeler Bilgileri

Ürün özellikleri

Dell S3422DW monitörde etkin matris, İnce Film Transistör (TFT), Sıvı Kristal Ekran (LCD), statik önleyici ve LED arka ışık bulunur. Ekran özellikleri şunları içerir:

- 86,42 cm (34,0 inç) izlenebilir ekran alanı (çapraz olarak ölçülür). 3440 x 1440 çözünürlük, düşük çözünürlükler için tam ekran desteği.
- (AMD FreeSync™ veya No Sync), yüksek yenileme hızları ve 4 ms'lik hızlı tepki süresine sahip uyumlu.
- FreeSync Modunda 48 Hz ila 144 Hz (HDMI) ve 48 Hz ila 164 Hz (DP) arası destekler.
- Yerleşik Hoparlör (5 W) x 2
- %99 sRGB renk dizisi.
- DP ve HDMI aracılığıyla dijital bağlantı.
- 1 tane USB yukarı akış bağlantı noktası ve 2 tane USB aşağı akış bağlantı noktasıyla donatılmıştır.
- Bilgisayarınız destekliyorsa tak ve çalıştır özelliği.
- Kurulum kolaylığı ve ekran optimizasyonu için Ekran Menüsü (OSD) ayarlamaları.
- Esnek montaj çözümleri için çıkarılabilir altlık ve Video Electronics Standards Association (VESA™) 100 mm montaj delikleri.
- Eğme ve yükseklik ayarlama özellikleri.
- Güvenlik-kilit yuvası.
- Bekleme Modunda $\leq 0,3$ W.
- Dell Ekran Yöneticisi Yazılımı dahildir.



- Bir kırışmasız ekranla göz rahatlığını en uygun duruma getirin.

⚠ UYARI: Monitörden yayılan mavi ışığın olası uzun dönem etkileri, göz yorgunluğu, dijital göz gerginliği, vb. içeren göz hasarlarına neden olabilir. ComfortView (Rahat İzleme) özelliği, göz rahatlığını en uygun duruma getirmek amacıyla monitörden yayılan mavi ışık miktarını azaltmak için tasarlanmıştır.

⚠ UYARI: Güç kablosunda 3 uçlu bir fiş varsa, kabloyu 3 uçlu prize (topraklı) takın. Güç kablosunun topraklama ucunu, örneğin 2 uçlu bir adaptör takarak devre dışı bırakmayın. Topraklama ucu önemli bir güvenlik özelliğidir.

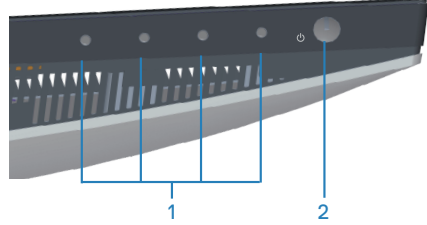
⚠ UYARI: Monitörden yayılan mavi ışığın olası uzun dönem etkileri, göz yorgunluğu, dijital göz gerginliği, vb. içeren göz hasarlarına neden olabilir. ComfortView (Rahat İzleme) özelliği, göz rahatlığını en uygun duruma getirmek amacıyla monitörden yayılan mavi ışık miktarını azaltmak için tasarlanmıştır.

⚠ UYARI: Lütfen bina tesisatındaki dağıtım sisteminin 120/240V, 20A (maksimum) değerinde bir devre kesici sağlayacağını onaylayın.



Parçaları ve kontrolleri tanımlama

Önden görünüm

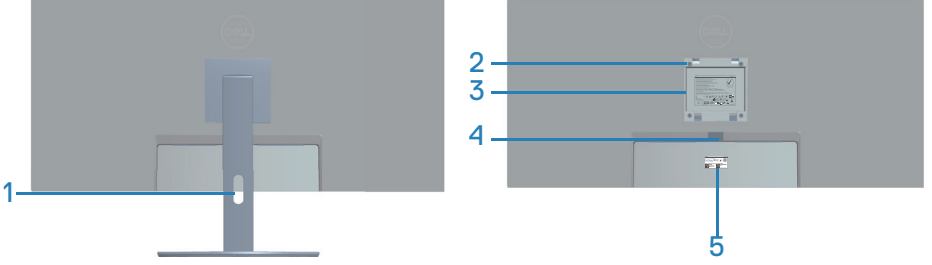


Kontrol düğmeleri

Etiket	Açıklama	Kullanım
1	İşlev düğmeleri	OSD menüsündeki öğeleri ayarlamak için işlev düğmelerine basın. (Daha fazla bilgi için Kontrol düğmelerini kullanma kısmına bakın)
2	Güç Açma/Kapatma düğmesi	Monitörü açmak ve kapatmak için güç düğmesine basın. Sabit beyaz ışık, monitörün açık olduğunu ve normal şekilde çalıştığını gösterir. Yanıp sönen beyaz ışık, monitörün Bekleme Modunda olduğunu gösterir.



Arkadan görünüm



Monitör standı ile Arkadan Görünüm

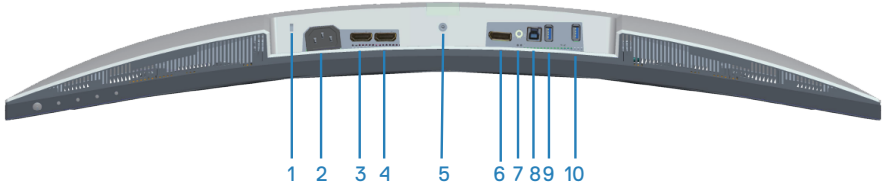
Etiket	Açıklama	Kullanım
1	Kablo yönetim yuvası	Kablolar yuvadan geçirildiğinde kabloları düzenler.
2	VESA montaj delikleri (VESA kapağının arkasında)	VESA montaj delikleri (100 mm x 100 mm). Monitörü bir VESA uyumlu duvar montaj kiti aracılığıyla duvara monte etmek için kullanın.
3	Düzenleyici bilgi etiketi	Yasalara uyum onaylarını listeler.
4	Stand serbest bırakma düğmesi	Standı monitörden serbest bırakır.
5	Düzenleyici etiket (Çubuk kod seri numarası ve Hizmet Etiketi dâhil)	Yasalara uyum onaylarını listeler. Teknik destek için Dell'e başvurmanız gerekirse, bu etikete başvurun. Servis Etiketi, Dell servis teknisyenlerinin bilgisayarınızdaki donanım bileşenlerini belirlemesini ve garanti bilgilerine erişmesini sağlayan benzersiz bir alfasayısal tanımlayıcıdır.



Yandan görünüm




Alttan görünüm



Monitör standı olmadan arkadan görünüm

Etiket	Açıklama	Kullanım
1	Güvenlik - kilit yuvası	Monitörünüzün izinsiz hareket ettirilmesini önlemek için monitörü bir güvenlik kilidi (ayrıca satın alınır) ile sabitleyin.
2	Güç konektörü	Güç kablosunu (monitörünüzle birlikte verilir) takın.
3	HDMI 1.2.0 bağlantı noktası	Bilgisayarınızı HDMI kablosu kullanarak bağlayın.
4	HDMI 2.2.0 bağlantı noktası	Bilgisayarınızı HDMI kablosu kullanarak bağlayın.
5	Stand kilidi özelliği	Standı M3 x 6 mm vida ile monitöre kilitler (vida birlikte verilmez).
6	DP 1.2 bağlantı noktası	Bilgisayarınızı DP kablosu kullanarak bağlayın.
7	Ses hattı çıkışı bağlantı noktası	Harici bir hoparlörler veya bir subwoofer'a (ayrıca satın alınır) bağlanır.*



8	USB 3.0 yukarı akış bağlantı noktası	Monitörünüzdeki USB bağlantı noktalarını etkinleştirmek için USB kablosunu bu bağlantı noktasına ve bilgisayarınıza bağlayın.
9	USB 3.0 aşağı akış bağlantı noktaları	Depolama aygıtları ve yazıcılar gibi USB çevre birimlerinizi bağlayın.  NOT: Bu bağlantı noktasını kullanmak için USB akış kablosunu (monitörünüzle birlikte gelen) monitörünüz ve bilgisayarınız arasında bağlamanız gerekir.
10	BC1.2 şarj ile USB 3.0 aşağı akış	Şarj özelliği ile USB 3.0 aşağı akış bağlantı noktası. USB cihazınızı şarj etmek için bağlayın.

*Ses hattı çıkışı bağlantı noktası kulaklıkları desteklemez.



Monitör teknik özellikleri

Model	S3422DW
Ekran türü	Etkin matris - TFT LCD
Panel türü	Dikey Hizalama
İzlenebilir görüntü	
Diyagonal	864,2 mm (34,0 inç)
Yatay, Etkin Alan	797,2 mm (31,19 inç)
Dikey, Etkin Alan	333,7 mm (13,14 inç)
Alan	266048,26 mm ² (412,38 inç ²)
Doğal çözünürlük ve yenileme hızı	100 Hz'de 3440 x 1440 (HDMI1 ve HDMI2) 100 Hz'de 3440 x 1440 (DP)
Piksel aralığı	0,23175 mm x 0,23175 mm
İnç başına piksel (PPI)	109
İzleme açısı	
Yatay	178° (tipik)
Dikey	178° (tipik)
Parlaklık çıkışı	300 cd/m ² (tipik)
Kontrast oranı	3000 ila 1 (tipik)
Düz ayna kaplaması	3H sertlikle yansımaya önleyici, Bulanıklık %40
Arka ışığı	LED kenardan aydınlatma sistemi
Yanıt süresi (Griiden Griye)	4 ms
Renk derinliği	16,7 milyon renk
Renk skalası	sRGB CIE 1931 (%99,7) CIE1976 (%98,8) DCI P3 CIE 1931 (%89,2) CIE1976 (%92,4)



Baęlanılabirlik	HDCP 2.2 ile 2 x HDMI 2.0 1 tane DP 1.2 baęlantı noktası 1 x USB 3.0 yukarı akıř 1 x USB 3.0 ařaęı akıř BC 1.2 řarj ile 1 x USB 3.0 ařaęı akıř 1 x Ses hat ıkıřı
Kenar geniřlięi (etkin alana kadar olan monitör kenarı)	
Üst	8,64 mm
Sol/Saę	8,65 mm
Alt	22,14 mm
Ayarlanabilirlik	
Yükseklilięi ayarlanabilir altlık	100 mm
Eęim	-5° - 21°
Eksende döndürme	Yok
Eęim Ayarı	-4° - 4°
Dell ekran yöneticisi uyumluluęu	Easy Arrange (Kolay Düzenleme) ve dięer temel özellikler
Güvenlik	Güvenlik kilidi yuvası (kablo kilidi ayrı satılır)

Çözünürlük teknik özellikleri

Model	S3422DW
Yatay tarama aralıęı	30 kHz - 160 kHz
Dikey tarama aralıęı	48 Hz - 100 Hz (HDMI) 48 Hz - 100 Hz (DP)
Maksimum önceden ayar çözünürlüęü	100 Hz'de 3440 x 1440 (DP) 100 Hz'de 3440 x 1440 (HDMI)



Desteklenen video modları

Model	S3422DW
Video görüntüleme özellikleri (HDMI/DP)	480p, 480i(HDMI), 576p, 720p, 1080p, 576i(HDMI), 1080i(HDMI)

Önceden ayarlı görüntüleme modları

Ekran Modu	Yatay Frekans (kHz)	Dikey Frekans (Hz)	Piksel Saati (MHz)	Senkronizasyon Polaritesi (Yatay/ Dikey)
VESA, 640 x 480	31,47	59,94	25,18	-/-
VESA,640 x 480	37,50	75,00	31,50	-/-
IBM, 720 x 400	31,47	70,08	28,32	-/+
VESA,800 x 600	37,88	60,32	40,00	+/+
VESA,800 x 600	46,88	75,00	49,50	+/+
VESA,1024 x 768	48,36	60,00	65,00	-/-
VESA,1024 x 768	60,02	75,03	78,75	+/+
VESA,1152 x 864	67,50	75,00	108,00	+/+
VESA,1280 x 1024	63,98	60,02	108,00	+/+
VESA,1280 x 1024	79,98	75,02	135,00	+/+
VESA,1600 x 900	60,00	60,00	108,00	+/+
VESA,1600 x 1200	75,00	60,00	162,00	+/+
VESA,1680 x 1050	65,29	59,95	146,25	-/+
VESA,1920 x 1080	67,50	60,00	148,50	+/+
VESA,1920 x 1080	113,22	100,00	235,50	+/-
VESA,1920 x 1200	74,04	59,95	154,00	+/-
VESA,2560 x 1080	66,66	60,00	185,58	+/-
VESA,2560 x 1080	113,24	100,00	308,00	+/-
VESA,3440 x 1440	73,68	49,99	265,25	+/-
VESA,3440 x 1440	88,82	59,97	319,75	+/-
VESA,3440 x 1440	150,97	99,98	543,50	+/-

 **NOT: Bu monitör MD FreeSync özelliğini destekler.**



Elektrik teknik özellikleri

Model	S3422DW
Video giriş sinyalleri	HDMI 2.0 (HDCP), her farklı hat için 600 mV, farklı çift başına 100 ohm giriş empedansı DP 1,2, her farklı hat için 600 mV, farklı çift başına 100 ohm giriş empedansı
AC giriş voltajı / frekans / akım	100 VAC ila 240 VAC / 50 Hz veya 60 Hz \pm 3 Hz / 1,6A (maks.)
Boşalma akımı	120 V: 0°C'de (soğuk çalıştırma) 30 A (Maks.) 240 V: 0°C'de (soğuk çalıştırma) 60 A (Maks.)
Güç Tüketimi	0,3 W (Kapalı Mod) ¹ 0,3 W (Bekleme Modu) ¹ 32 W (Açık Mod) ¹ 95 W (Maks) ² 39 W (Pon) ³ 122 kWh (TEC) ³

¹ EU 2019/2021 ve EU 2019/2013 ile tanımlandığı şekilde.

² Tüm USB bağlantı noktalarında maksimum güç yüklemesi ile maksimum parlaklık ve kontrast ayarı.

³ Pon: Açık Modun güç tüketimi, Energy Star test yöntemine göre ölçülmüştür.

TEC: Energy Star test yöntemine göre ölçülen kWh cinsinden toplam enerji tüketimi.

Bu belge yalnızca bilgi verme amaçlıdır ve laboratuvar performansını yansıtır. Ürününüz, sipariş ettiğiniz yazılıma, bileşenlere ve çevre birimlerine bağlı olarak farklı biçimde çalışabilir ve bu tür bilgilerin güncellenmesi için hiçbir yükümlülüğü olmayacaktır. Bu nedenle, müşteri, elektrik toleransları konusunda veya başka açılardan karar verirken bu bilgilere güvenmemelidir. Doğruluk veya tamlik konusunda doğrudan ya da dolaylı hiçbir garanti verilmez.



Fiziki özellikler

Model	S3422DW
Sinyal kablosu türü	<ul style="list-style-type: none">• Dijital: HDMI, 19 pim• Evrensel Seri Veriyolu: USB, 9 pim
Boyutlar (stand ile)	
Yükseklik (uzatılmış)	489,36 mm (19,28 inç)
Yükseklik (sıkıştırılmış)	389,36 mm (15,33 inç)
Genişlik	808,16 mm (31,82 inç)
Derinlik	210 mm (8,27 inç)
Boyutlar (stand olmadan)	
Yükseklik	364,50 mm (14,35 inç)
Genişlik	808,16 mm (31,82 inç)
Derinlik	64,01 mm (2,52 inç)
Stand boyutları	
Yükseklik	382,20 mm (15,05 inç)
Genişlik	302 mm (11,90 inç)
Derinlik	210 mm (8,27 inç)
Ağırlık	
Paketle ağırlık	14,92 kg (32,89 lb)
Altlık düzeneği ve kablolarla ağırlı	10,16 kg (22,40 lb)
Ayak düzensiz ağırlık (kablolar olmadan)	6,70 kg (14,77 lb)
Altlık düzeneğinin ağırlığı	3,10 kg (6,83 lb)
Ön çerçeve parlaklığı	Siyah çerçeve 2-4 parlaklık birimleri



Çevresel özellikler

Model	S3422DW
Uyumlu Standartlar	
<ul style="list-style-type: none">• RoHS-uyumlu• BFR/PVC-azaltılmış monitör.• Sadece Arsenik içermeyen cam ve Civa içermeyen panel için• Energy Gauge, monitörün gerçek zamanda tüketmekte olduğu enerji düzeyini gösterir.	
Sıcaklık	
Çalıştığında	0°C ila 40°C (32°F ila 104°F)
Çalışmadığında	<ul style="list-style-type: none">• Depolama: -20°C ila 60°C (-4°F ila 140°F)• Nakliye: -20°C ila 60°C (-4°F ila 140°F)
Nem	
Çalıştığında	%10 ila %80 arası (yoğuşma olmadan)
Çalışmadığında	<ul style="list-style-type: none">• Depolama %10 ila %90 (yoğuşma olmadan)• Nakliye %10 ila %90 (yoğuşma olmadan)
Rakım	
Çalışırken (en fazla)	5.000 m (16.400 ft)
Çalışmaz durumda (en fazla)	12.192 m (40.000 ft)
Isı kaybı	<ul style="list-style-type: none">• 324,3699 BTU/saat (maksimum)• 129,74796 BTU/saat (tipik)



Tak ve alıřtır zelliđi

Monitr herhangi bir Tak ve alıřtır uyumlu sisteme takabilirsiniz. Monitr otomatik olarak Ekran Veri Kanalı (DDC) protokollerini kullanarak Geniřletilmiř Grnt Tanımlama Verileri (EDID) ile bilgisayar sistemi sađlar, bylece sistem kendisini yapılandırabilir ve monitr ayarlarını optimize edebilir. ođu monitr yklemeleri otomatiktir; isterseniz farklı ayarları seebilirsiniz. Monitr ayarlarını deđiřtirme hakkında daha fazla bilgi iin bkz. [Monitrnz alıřtırma](#).

LCD monitr kalitesi ve piksel ilkesi

LCD Monitr retim iřlemi sırasında, grnmesi zor olan ve grntleme kalitesi veya kullanılabilirliđi etkilemeyen bir veya daha fazla pikselin deđiřmeyen bir durumda sabitlenmesi ender durum deđildir. Dell Monitr Kalitesi ve Piksel İlkesi hakkında daha fazla bilgi iin www.dell.com/support/monitors adresindeki Dell Destek sitesine bakın.



Ergonomi

△ **DİKKAT: Klavyenin yanlış veya uzun süreli kullanımı yaralanmayla sonuçlanabilir.**

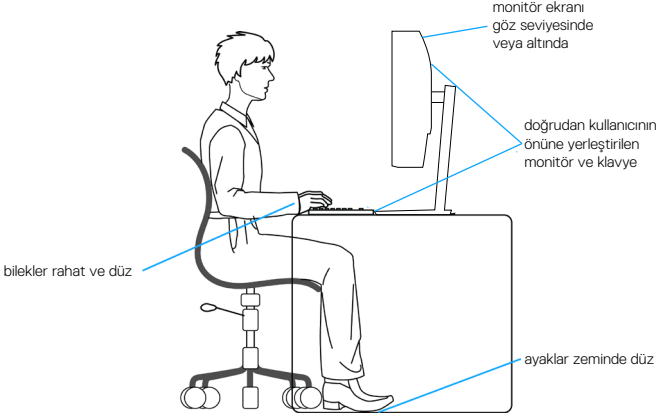
△ **DİKKAT: Uzun süre monitör ekranını görüntüleme gözlerde yorulmayla sonuçlanabilir.**

Rahatlık ve etkinlik için bilgisayarınızın iş istasyonunu ayarlarken ve kullanırken şu yönergeleri izleyin:

- Çalışırken bilgisayarınızı monitör ve klavye doğrudan önünüzde olacak şekilde yerleştirin. Ticari olarak bulunan özel raflar klavyenizi düzgün şekilde yerleştirmenize yardımcı olur.
- Monitörün uzun süre kullanımından kaynaklanan göz yorgunluğu ve boyun/kol/sırt/omuz ağrısı olasılığını azaltmak için aşağıdakileri yapmanızı öneririz:
 1. Gözlerinizle ekran arasındaki mesafeyi 20 - 28 inç (50 - 70 cm) arasında ayarlayın.
 2. Gözlerinizi nemlendirmek için sık göz kırpın veya monitörü uzun süre kullandıktan sonra gözlerinizi suyla ıslatın.
 3. Her iki saatte bir 20 dakikalık düzenli ve sık molalar verin.
 4. Molalar sırasında gözlerinizi monitörden ayırın ve en az 20 saniye boyunca 6 metre uzaktaki bir nesneye bakın.
 5. Molalar sırasında boyun, kol, sırt ve omuz bölgelerindeki gerilmeleri gidermek için gerinme hareketleri gerçekleştirin.
- Monitörün önünde otururken monitör ekranının göz seviyesinde veya biraz daha alçak olduğundan emin olun.
- Monitörün eğimini, kontrastını ve parlaklık ayarlarını yapın.
- Yansımaları minimuma indirmek ve monitör ekrana bakmak için çevrenizdeki ortam ışığını ayarlayın (kafa fenerleri, masa lambaları ve yakındaki pencerelerde perde veya panjurlar).
- İyi alçak sırt destekli bir sandalye kullanın.
- Klavye veya fare kullanırken ön kollarınızı bilekleriniz nötr, rahat bir konumda olacak şekilde yatay tutun.
- Klavye veya fare kullanırken ellerinizi dinlendirmek için her zaman alanınız olsun.
- Üst kollarınızı her iki tarafta doğal bir konumda dinlendirin.
- Ayaklarınızın zeminde düz durduğundan emin olun.



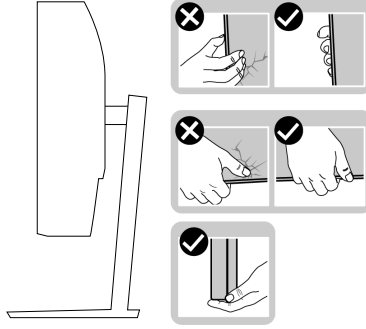
- Otururken, bacaklarınızın ağırlığının koltuğun ön bölümünde değil ayaklarınızda olduğundan emin olun. Düzgün postürü korumak için gerekirse sandalyenizin yüksekliğini ayarlayın veya ayağınızın altında yükseklik kullanın.
- İş etkinliklerinizi çeşitlendirin. İşinizi organize etmeye çalışın, böylece uzun süre oturmanız ve çalışmanız gerekmez. Düzenli aralıklarla ayakta durun, ayağa kalkın veya dolaşın.
- Masanızın altındaki alanı rahat oturmayı engelleyen veya olası düşme tehlikesi oluşturabilen engellerden ve elektrik kablolarından temizleyin.



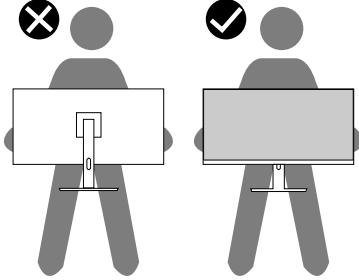
Ekranınızı kullanma ve taşıma

Monitörü kaldırırken veya taşıırken düzgün davranmak için aşağıda belirtilen yönergeleri izleyin:

- Monitörü taşımadan veya kaldırmadan önce bilgisayarınızı ve monitörü kapatın.
- Monitörden tüm kabloları çıkarın.
- Monitörü orijinal ambalaj malzemeleriyle orijinal kutu içine yerleştirin.
- Monitörü kaldırırken veya taşıırken alt kenarı ve monitörün yanını aşırı basınç uygulamadan sıkıca tutun.

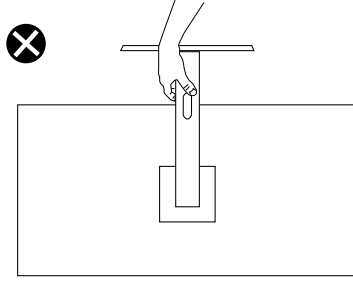


- Monitörü kaldırırken veya taşıırken, ekranın size bakmadığından emin olun ve çizilmeleri veya hasarı önlemek için görüntüleme alanına basmayın.



- Monitörü taşıırken, ani darbelerden veya titreşimden kaçınin.
- Monitörü kaldırırken veya taşıırken, stant tabanı veya stant yükselticiyi tutarken monitörü baş aşağı çevirmeyin. Bu, monitörün kazayla hasar görmesiyle sonuçlanabilir veya kişisel yaralanmaya neden olabilir.





Bakım kılavuzları

Monitörünüzü temizleme

- ⚠ **UYARI:** Monitörü temizlemeden önce, monitörün güç kablosunun fişini elektrik prizinden çıkarın.
- ⚠ **DİKKAT:** Monitörü temizlemeden önce **Güvenlik Yönergeleri** kısmını okuyun ve yönergelere uyun.

En iyi yöntemler için, monitörünüzü paketten çıkarırken, temizlerken veya taşıırken aşağıdaki listedeki talimatları izleyin:

- Ekranınızı temizlemek için yumuşak, temiz bir bezi suyla hafifçe nemlendirin. Mümkünse, özel bir ekran temizleme kağıdı veya antistatik kaplama için uygun bir solüsyon kullanın. Benzen, tiner, amonyak, aşındırıcı temizleyiciler veya sıkıştırılmış hava kullanın.
- Monitörü temizlemek için hafifçe nemlendirilmiş bir bez kullanın. Bazı deterjanlar monitörde süt gibi bir iz bıraktığından herhangi bir tür deterjan kullanmaktan kaçının.
- Monitörünüzün paketini açtığınızda beyaz pudra görürseniz, bir bezle temizleyin.
- Siyah renkli monitör çizilebileceğinden ve beyaz çizikler görünebileceğinden monitörünüzü dikkatli tutun.
- Monitörünüzde en iyi görüntü kalitesini korumak için, dinamik olarak değişen ekran koruyucu kullanın ve kullanımda değilken monitörünüzü kapatın.



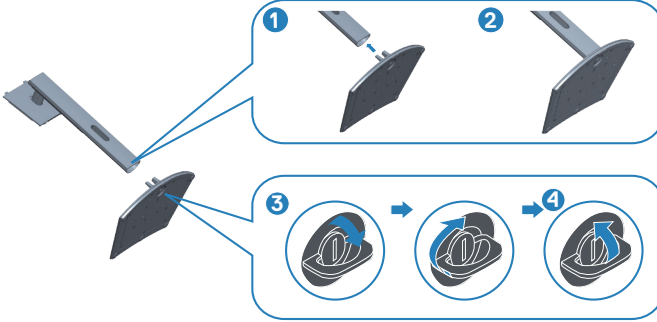
Monitörü kurma

Standı bağlama

- NOT: Monitör fabrikadan gönderildiğinde stand takılı değildir.**
- NOT: Aşağıdaki prosedür, monitörünüzle birlikte gelen ayağın bağlanması içindir. Üçüncü taraf bir stand takıyorsanız, standla birlikte gönderilen belgelere bakın.**

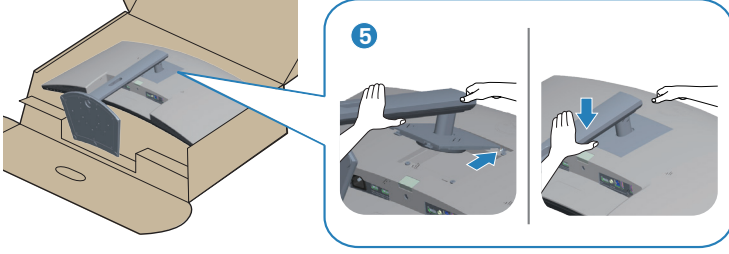
Monitör standını takmak için:

1. Altlığı, koruyucu üst tampondan çıkarmak için kutu kanatlarındaki talimatları izleyin.
2. Stand tabanını stand yükselticiye bağlayın.
3. Stand tabanındaki vida kolunu açın ve stand yükselticiyi stand tabanına sabitlemek için vidayı sıkın.
4. Vida kolunu kapatın.



5. Stand grubundaki tırnakları monitördeki yuvalara kaydırın ve stand grubunu yerine oturtmak için aşağı doğru bastırın.





6. Monitörü dik yerleştirin.

Monitörünüzü bağlama

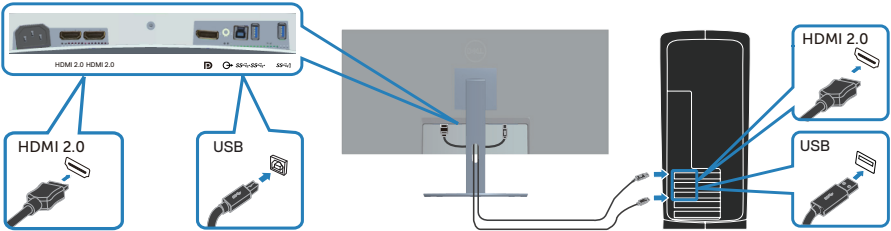
⚠ UYARI: Bu bölümdeki yordamlardan birine başlamadan önce, şunlara uyun: **Güvenlik Yönergeleri**.

📌 NOT: Bilgisayara tüm kabloları aynı anda bağlamayın. Monitöre bağlamadan önce kabloların kablo yönetimi yuvasından geçirilmesi önerilir.

Monitörünüzü bilgisayara bağlamak için:

1. Bilgisayarınızı kapatın ve güç kablosunun bağlantısını kesin.
2. Monitörünüzden gelen HDMI veya DP kablosunu (isteğe bağlı satın alma) bilgisayarınıza bağlayın.
3. USB yukarı akış kablosunu (monitörünüzle birlikte verilir) bilgisayarınızdaki uygun bir USB 3.0 bağlantı noktasına bağlayın. (Ayrıntılar için [Alttan görünüm](#) kısmına bakın.)
4. USB 3.0 çevrebirimlerini monitör üzerindeki aşağı akış USB 3.0 bağlantı noktalarına takın.

HDMI ve USB 3.0 kablosunun bağlanması

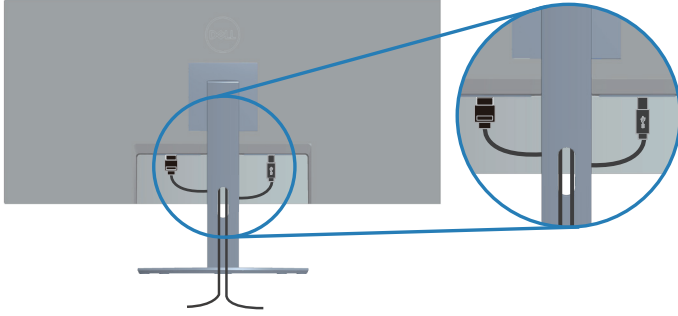


5. Bilgisayarınızın ve monitörünüzün güç kablolarını bir prize takın.



Kabloları düzenleme

Monitörünüze bağlanan kabloları düzenlemek için kablo yönetimi yuvasını kullanın.

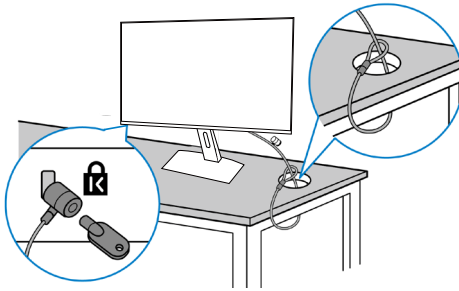


Monitörünüzü Kensington kilidi ile sabitleme (isteğe bağlı)

Bu güvenlik kilidi yuvası monitörün altında bulunur. (Bkz. [Güvenlik kilidi yuvası](#))

Kensington/Noble kilidini (ayrıca satın alınır) kullanma hakkında daha fazla bilgi için kilitle birlikte gelen dokümantasyona bakın.

Kensington/Noble güvenlik kilidini kullanarak monitörü bir masaya sabitleyin.



NOT: Görüntü yalnızca gösterme amaçlıdır. Kilidin görünümü değişik olabilir.

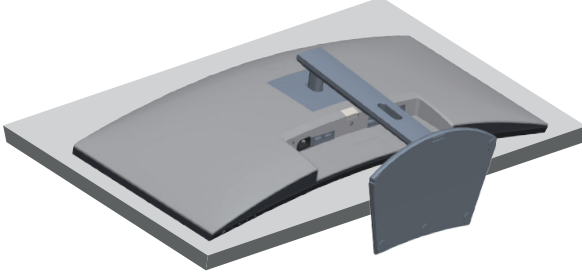


Ayađı ıkarma

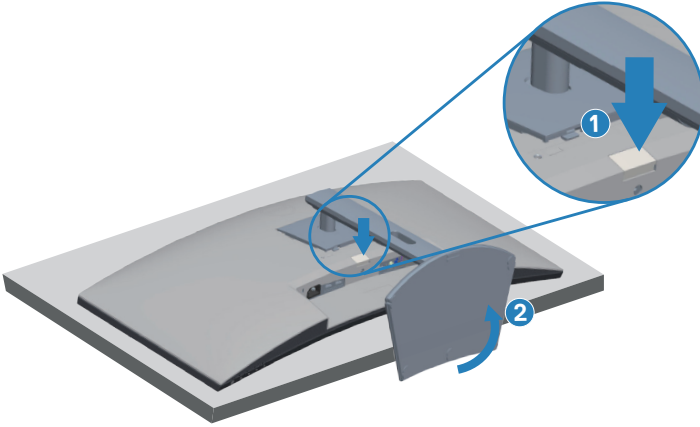
- NOT:** Ayađı ıkarmak iin ekranda izikleri onlemek iin, monitrn yumuřak ve temiz bir yzeeye yerleřtirildiđinden emin olun.
- NOT:** Ařađıdaki prosedr, yalnız monitrnzle birlikte gelen ayađın bađlanması iindir. nc taraf bir stand takıyorsanız, standla birlikte gnderilen belgelere bakın.

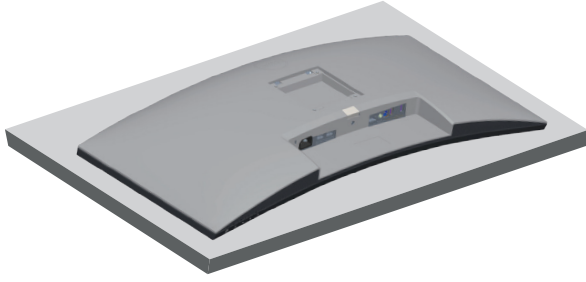
Standı ıkarmak iin:

1. Monitr masanın kenarında yumuřak bir bez veya yastık zerine yerleřtirin.

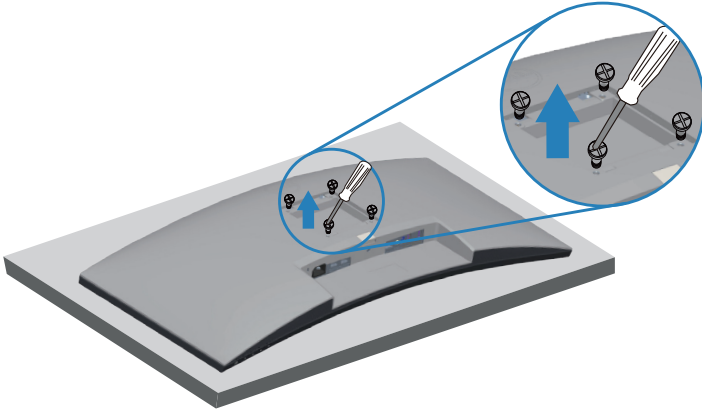


2. Stand serbest bırakma dğmesine basın ve basılı tutun ve ardından standı monitrden kaldırın.





Duvar montajı (isteğe bağlı)



(Vida boyutu: M4 x 10 mm).

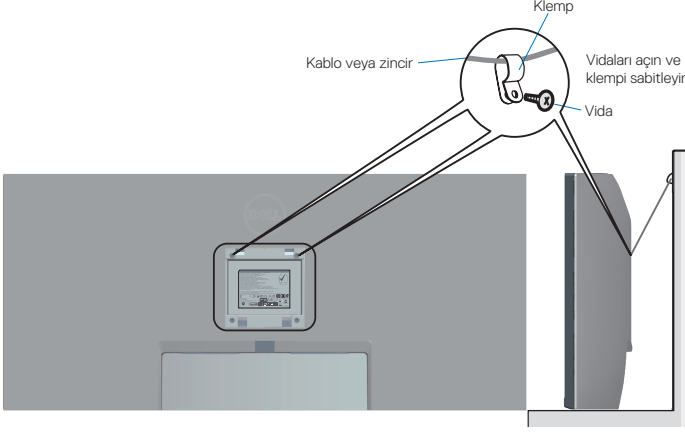
VESA-uyumlu duvar montaj kitiyle gelen talimatlara bakın.

1. Monitörü masanın kenarında yumuşak bir bez veya yastık üzerine yatırın.
2. Altlığı çıkarın. Ayrıntılar için bkz. [Ayağı çıkarma](#).
3. Paneli monitöre sabitleyen dört vidayı çıkarın.
4. Montaj bağlantısını duvara montaj kitinden monitöre takın.
5. Monitörü duvara monte etmek için duvara montaj kitiyle gelen talimatlara bakın.

NOT: Yalnızca 26,80 kg en düşük ağırlık/yük taşıma kapasitesine sahip, UL, CSA veya GS listesinde yer alan duvara montaj bağlantı parçasıyla kullanım içindir.



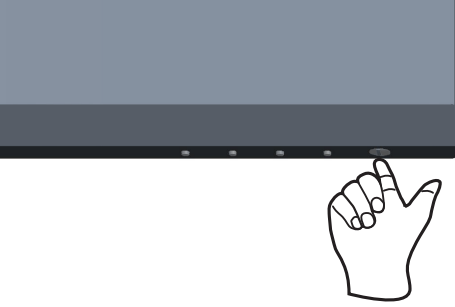
⚠ NOT: Ekranı kullanırken, monitörün düşmesini önlemek için monitörün ağırlığını destekleyebilecek bir kordon veya zincir kullanarak LCD'yi duvara sabitleyin. Kurulum kalifiye bir teknisyen tarafından yapılmalıdır ve daha fazla bilgi için lütfen tedarikçinizle iletişime geçin..



Monitörünüzü çalıştırma

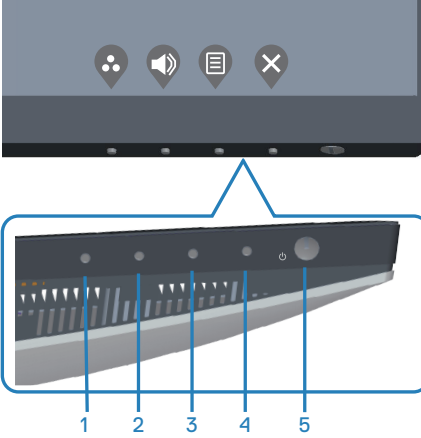
Monitörü açın

Monitörü açmak için  düğmesine basın.








Kontrol düğmelerini kullanma

Ekrandaki görüntüyü ayarlamak için monitörün altındaki kontrol düğmelerini kullanın.



Kontrol düğmeleri

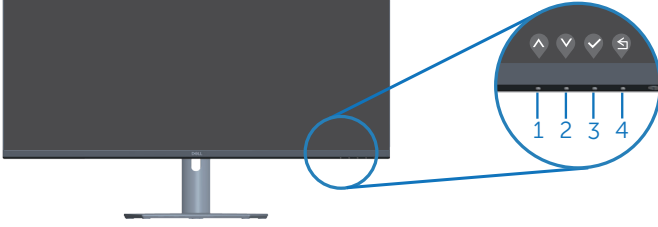
Aşağıdaki tabloda kontrol düğmeleri açıklanmaktadır:





Kontrol Düğmeleri	Açıklama
1  Shortcut key (Kısayol tuşu)/Preset Modes (Önayar Modları)	Ön ayarlı modlar listesinden seçim yapmak için bu düğmeyi kullanın.
2  Shortcut key (Kısayol tuşu)/Input Source (Giriş kaynağı)	Ses seviyesini ayarlamak için düğmeleri kullanın. Minimum: '0' (-). Maksimum: '100' (+).
3  Menu (Menü)	Ekran menüsünü (OSD) başlatmak ve OSD menüsünü seçmek için Menu (Menü) düğmesini kullanın. Ekran menüsüne erişme kısmına bakın.
4  Exit (Çıkış)	Bu düğmeyi ana menüye dönmek veya OSD ana menüsünden çıkmak için kullanın.
5  Güç Açma/Kapatma düğmesi (LED göstergeli)	Güç düğmesini monitörü açmak ve kapatmak için kullanın. Sabit beyaz ışık, monitörün açıldığını belirtir. Yanıp sönen beyaz ışık Bekleme modunda olduğunu belirtir.



Ekran menüsü kontrolleri

Görüntü ayarlarını yapmak için monitörün altındaki düğmeleri kullanın.



Kontrol Düğmeleri	Açıklama
1  Yukarı	Değerleri artırmak veya bir menüde yukarı gitmek için Up (Yukarı) düğmesini kullanın.
2  Aşağı	Değerleri azaltmak veya bir menüde aşağı gitmek için Down (Aşağı) düğmesini kullanın.
3  Tamam	Bir menüde seçiminizi onaylamak için OK (Tamam) düğmesini kullanın.
4  Geri	Önceki menüye dönmek için Geri düğmesini kullanın.

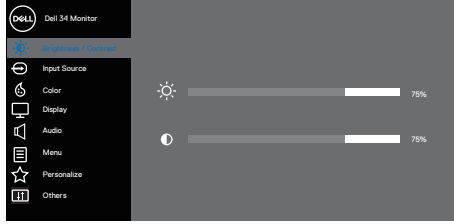














Ekran Menüsünü (OSD) Kullanma

Ekran menüsüne erişme


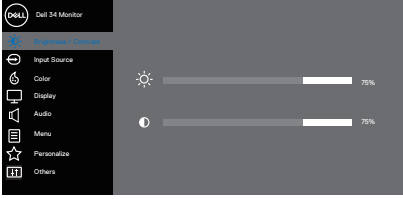




NOT: Yaptığınız değişiklikler, başka bir menüye geçtiğinizde, ekran menüsünden çıktığınızda veya ekran menüsünün kendiliğinden kapanması beklediğinizde otomatik olarak kaydedilir.

1. Ana ekran menüsünü görüntülemek için  düğmesine basın.



2. Ayar seçenekleri arasında dolaşmak için  ve  düğmelerine basın. Bir simgeden diğerine geçerken seçenek vurgulanır.
3. Vurgulanan seçeneği etkinleştirmek için  veya  veya  düğmesine bir kez basın.
4. İstenen parametreyi seçmek için  ve  düğmelerine basın.
5.  düğmesine basın ve sonra değişikliklerinizi yapmak için menüdeki göstergelere göre  ve  düğmelerini kullanın.
6. Önceki menüye dönmek için  veya kabul ederek önceki menüye dönmek için  ögesini seçin.



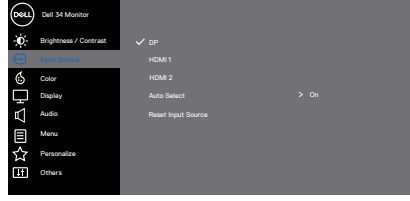
Simge	Menü ve Alt Menüler	Açıklama
	<p>Brightness/Contrast (Parlaklık/Kontrast)</p>	<p>Parlaklık ve kontrastı ayarlamak için bu menüyü kullanın.</p> 
	<p>Brightness (Parlaklık)</p>	<p>Arka ışığın parlaklığını ayarlar. Parlaklığı artırmak için  düğmesine basın ve parlaklığı azaltmak için  düğmesine basın (min 0 / maks 100).</p>
	<p>Contrast (Kontrast)</p>	<p>Önce parlaklığı ayarlayıp, ardından daha fazla ayarlama gerekirse kontrastı ayarlayın. Kontrastı artırmak için  düğmesine basın ve kontrastı azaltmak için  düğmesine basın (min 0 / maks 100). Contrast (Kontrast) işlevi, monitör ekranındaki karanlık ve aydınlık arasındaki farkın derecesini ayarlar.</p>





Input Source (Giriş Kaynağı)

Monitörünüze bağlanabilen farklı video sinyalleri arasından seçim yapmak için giriş kaynağı menüsünü kullanın.



DP

DP konektörünü kullanırken DP girişini seçin. DP giriş kaynağını seçmek için düğmesine basın.

HDMI 1

HDMI 1 konektörünü kullanırken HDMI 1 girişini seçin. HDMI giriş kaynağı seçmek için düğmesine basın.

HDMI 2

HDMI 2 konektörünü kullanırken HDMI 2 girişini seçin. HDMI giriş kaynağı seçmek için düğmesine basın.

Auto Select (Otomatik Seçim)

Kullanılabilir giriş sinyallerini taramak için otomatik seç ayarını seçin.

Reset Input Source (Giriş Kaynağını Sıfırla)

Varsayılan Giriş Kaynağını geri yüklemek için bu seçeneği seçin.




Color (Renk)

Renk ayarı modunu değiştirin.





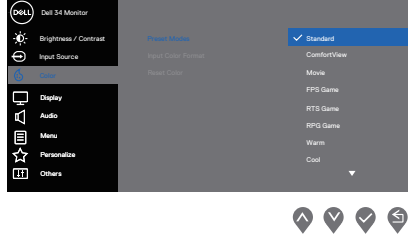
Preset Modes (Önceden Ayarlı Modlar)

Preset Modes (Önayarlı modları) seçerken listeden, Standard (standart), Comfortview, Film, FPS Game, RTS Game, RPG Game, Warm (sıcak), Cool (soğuk) veya Custom color (özel renk) öğesini seçebilirsiniz.

- **Standard (Standart):** Monitörün varsayılan renk ayarlarını yükler. Bu, varsayılan önayar modudur.
- **ComfortView:** Daha rahat bir izleme sağlamak için ekrandan yayılan mavi ışığın düzeyini düşürür.
 **NOT:** Monitörün uzun süre kullanımından kaynaklanan göz yorgunluğu ve boyun/kol/sırt/omuz ağrısı olasılığını azaltmak için aşağıdakileri yapmanızı öneririz:
 - Ekranı, gözlerinizden yaklaşık 20 ilâ 28 inç (50-70 cm) mesafeye yerleştirin.
 - Monitörle çalışırken gözlerinizi nemlendirmek için sıklıkla gözlerinizi kırpin.
 - Her iki saatte bir 20 dakikalık düzenli ve sık molalar verin.
 - Molalar sırasında gözlerinizi monitörden ayırın ve en az 20 saniye boyunca 6 metre uzaktaki bir nesneye bakın.
 - Molalar sırasında boyun/kol/sırt/omuz bölgelerindeki gerilmeleri gidermek için gerinme hareketleri gerçekleştirin.
- **Movie (Film):** Filmler için ideal renk ayarlarını yükler.
- **FPS Game (FPS Oyunu):** FPS oyunları için en uygun renk ayarlarını yükler.
- **RTS Game (RTS Oyunu):** Gerçek Zamanlı Strateji oyunları için en uygun renk ayarlarını yükler.
- **RPG Game (RPG Oyunu):** Rol Üstlenme oyunları için en uygun renk ayarlarını yükler.
- **Warm (Sıcak):** Renk sıcaklığını artırır. Kırmızı/sarı renk tonu ile ekran daha sıcak görünür.
- **Cool (Soğuk):** Renk sıcaklığını azaltır. Ekran mavi renk tonuyla daha soğuk görünür.
- **Custom Color (Özel Renk):** Renk ayarlarını manuel olarak ayarlamanızı sağlar.



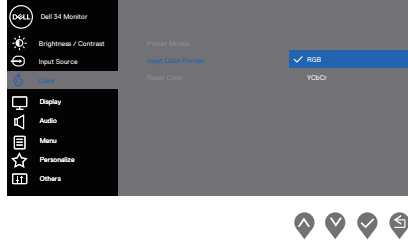
Üç renk (R, G, B) değerini ayarlamak için  ve  düğmelerine basıp kendi önerdiğiniz renk modunuzu oluşturun.



Input Color Format (Giriş Rengi Biçimi)

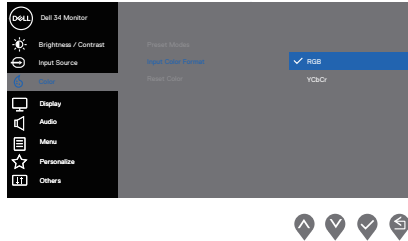
Video giriş modunu ayarlamayı sağlar:


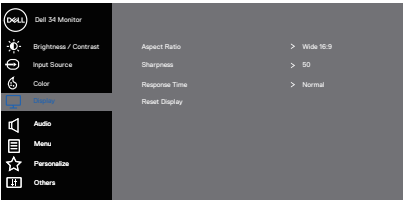
- **RGB:** Monitörünüz RGB çıkışını destekleyen bir bilgisayara veya medya oynatıcıya bağlıysa bu seçeneği seçin.
- **YCbCr/YPbPr*:** Ortam çalarınız yalnızca YCbCr/YPbPr çıkışını destekliyse bu seçeneği seçin.



* VGA girişi seçildiğinde.

- **RGB:** Monitörünüz RGB çıkışını destekleyen bir bilgisayara veya medya oynatıcıya bağlıysa bu seçeneği seçin.
- **YCbCr:** Ortam çalarınız yalnızca YCbCr çıkışını destekliyse bu seçeneği seçin.



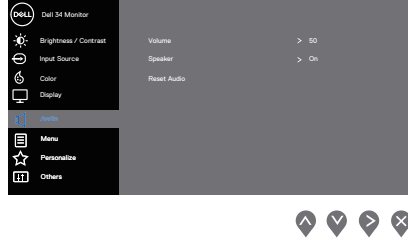
	<p>Hue (Renk Tonu)</p>	<p>Video görüntüsündeki ten rengi rengini ayarlamak için bu özelliği kullanın. Renk tonunu 0 ile 100 arasında ayarlamak için ▲ or ▼ ögesine basın.</p> <p>Video görüntüsünün yeşil gölgesini artırmak için ▲ ögesine basın.</p> <p>Video görüntüsünün mor gölgesini artırmak için ▼ ögesine basın.</p> <p>NOT: Renk Tonu ayarı yalnızca Film ve Oyun modunu seçtiğinizde kullanılabilir.</p>
	<p>Saturation (Doygunluk)</p>	<p>Bu özellik video görüntüsünün renk doygunluğunu ayarlayabilir. Doygunluğu 0 ile 100 arasında ayarlamak için ▲ veya ▼ ögesini kullanın.</p> <p>Video görüntüsünün monokrom görünümünü artırmak için ▲ ögesine basın.</p> <p>Video görüntüsünün renkli görünümünü artırmak için ▼ ögesine basın.</p> <p>NOT: Doygunluk ayarı yalnızca Film ve Oyun modunu seçtiğinizde kullanılabilir.</p>
	<p>Reset Color (Rengi Sıfırla)</p>	<p>Monitörünüzün renk ayarlarını fabrika ayarlarına sıfırlamanızı sağlar.</p>
	<p>Display (Ekran)</p>	<p>Görüntüyü ayarlamak için display (ekran) seçeneğini kullanın.</p>  <p style="text-align: right;">▲ ▼ ▶ ✕</p>
	<p>Aspect Ratio (En-Boy Oranı)</p>	<p>Görüntü oranını Wide 21:9 (geniş 21:9), Auto Resize (Otomatik Yeniden Boyutlandır), 4:3 veya 1:1 olarak ayarlar</p>
	<p>Sharpness (Keskinlik)</p>	<p>Bu özellik görüntüyü daha keskin veya yumuşak yapabilir. Keskinliği 0 ile 100 arasında ayarlamak için ▲ veya ▼ seçeneğine basın.</p>
	<p>Response Time (Yanıt Süresi)</p>	<p>Yanıt süresini seçer: Normal, Fast (Hızlı) veya Extreme (Ekstrem).</p>
	<p>Reset Display (Ekranı Sıfırla)</p>	<p>Varsayılan görüntüleme ayarlarını geri yüklemek için bu seçeneği seçin.</p>





Audio (Ses)

Ses ayarlarını değiştirir.



Volume (Ses Seviyesi)

Ses seviyesini ayarlamak için düğmelere basın. Minimum '0' (-).Maksimum '100' (+).

Speaker (Hoparlör)

Hoparlörü etkinleştirmek için bu seçeneği seçin.

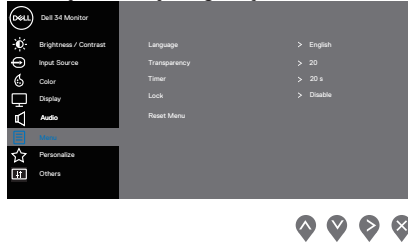
Reset Audio (Ses Sıfırla)

Varsayılan görüntüleme ayarlarını geri yüklemek için bu seçeneği seçin.



Menu (Menü)

OSD dilleri, menünün ekranda kalma süresi vb. gibi OSD ayarlarını ayarlamak için bu seçeneği seçin.



Language (Dil)

OSD ekranı için dil seçeneğini ayarlama: (İngilizce, İspanyolca, Fransızca, Almanca, Brezilya Portekizcesi, Rusça, Basitleştirilmiş Çince veya Japonca).

Transparency (Saydamlık)

Menü saydamlığını değiştirmek için veya tuşuna basın (0 ila 100).

Timer (Zamanlayıcı)

OSD hold time (Ekran menüsü bekleme süresi): En son bir düğmeye basmanızdan sonra ekran menüsünün etkin kalacağı sürenin uzunluğunu ayarlar. Kaydırıcıyı 5 ila 60 saniye arasında 1 saniyelik artışlarla ayarlamak için veya öğesine basın.

Lock (Kilit)

Kullanıcı erişimini ayarlamanızı kontrol eder. Kullanıcı aşağıdakilerden birini seçebilir: Menu Buttons (Menü Düğmeleri), Power Button (Güç Düğmesi), Menu + Power Buttons (Menü + Güç Düğmeleri), Disable (Devre Dışı Bırak).

Reset Menu (Menüyü Sıfırla)

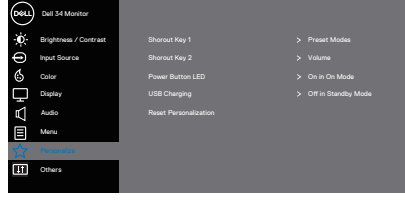
Tüm OSD ayarlarını fabrika önayar değerlerine sıfırlar.





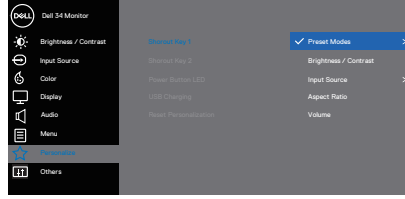
Personalize (Kişiselleştir)

Kişiselleştirme ayarlarını yapmak için bu seçeneği kullanın.



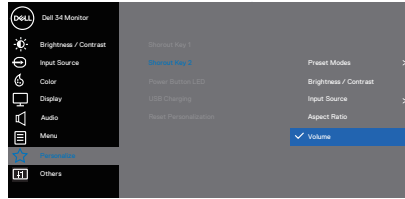
Shortcut Key 1 (Kısayol Tuşu 1)

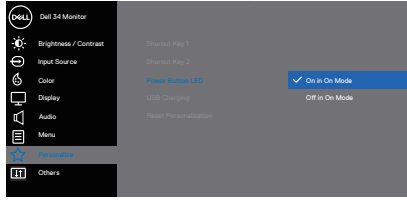
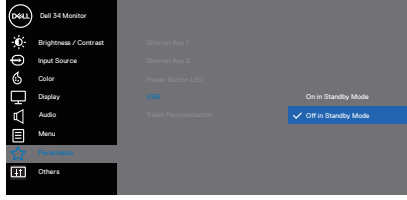
Aşağıdakilerden birini seçin Shortcut key 1 (kısayol tuşu 1) ayarı için Preset Modes (Ön Ayarlı Modlar), Brightness/Contrast (Parlaklık/Kontrast), Input Source (Giriş Kaynağı), Aspect Ratio (En Boy oranı), Volume (Ses Düzeyi).



Shortcut Key 2 (Kısayol Tuşu 2)

Aşağıdakilerden birini seçin Shortcut key 2 (kısayol tuşu 2) ayarı için Preset Modes (Ön Ayarlı Modlar), Brightness/Contrast (Parlaklık/Kontrast), Input Source (Giriş Kaynağı), Aspect Ratio (En Boy oranı), Volume (Ses Düzeyi).



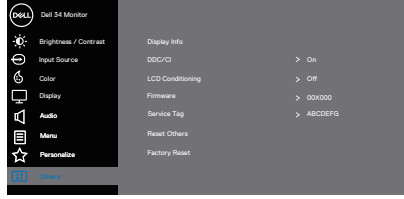
<p>Power Button LED (Güç Düğmesi LED'i)</p>	<p>Enerji tasarrufu için güç LED'i göstergesini On In On Mode (Etkin Durumdayken Açık Modu) veya Off In On Mode (Etkin Durumdayken Kapalı Modu) olarak ayarlamayı sağlar.</p>  <p style="text-align: right;">▲ ▼ ✓ ↻</p>
<p>USB</p>	<p>Monitör bekleme modundayken USB işlevini etkinleştirmenizi ya da devre dışı bırakmanızı sağlar.</p>  <p style="text-align: right;">▲ ▼ ✓ ↻</p>
<p>Reset Personalization (Kişiselleştirmeyi Sıfırla)</p>	<p>Kişiselleştirme menüsü altındaki tüm ayarları varsayılan ayarlara sıfırlayın.</p>





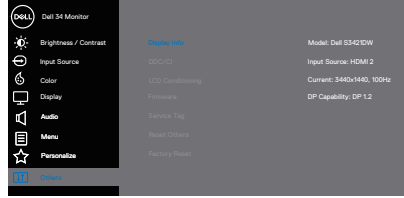
Others (Diğerleri)

DDC/CI, LCD conditioning (LCD'yi hazırlama) vb. gibi OSD ayarlarını yapmanızı sağlar.



Display Info (Ekran Bilgileri)

Monitörün mevcut ayarlarını görüntüler.

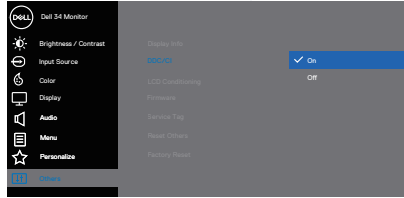


DDC/CI

DDC/CI (ekran veri kanalı/komut arayüzü), monitör parametrelerinizin (parlaklık, renk dengesi vb.) bilgisayarınızdaki yazılım aracılığıyla ayarlanabilir olmasını sağlar.

Bu özelliği off (kapalı) ögesini seçerek devre dışı bırakabilirsiniz.


En iyi kullanıcı deneyimi ve monitörünüzün en uygun performansı için on (açık) ayarını seçerek bu özelliği etkinleştirin.



LCD Conditioning (LCD'yi Hazırlama)

Önemsiz görüntü artığı durumlarını azaltmaya yardımcı olur. Görüntü artığının derecesine bağlı olarak, programın çalışması biraz zaman alabilir. LCD iyileştirmeyi başlatmak için on (açık) ögesini seçin.



Firmware (Aygıt Yazılımı)	Ekran için ürün yazılımının sürümünü görüntüler.
Service Tag (Servis Etiketi)	Ekranın servis etiketi numarasını görüntüler. Servis Etiketi, Dell'in ürün teknik özelliklerini tanımlaması ve garanti bilgilerine ulaşmasını sağlayan benzersiz bir alfa sayısal tanımlayıcı koddur.  NOT: Servis Etiketi, kapağın arkasındaki etikette de bulunmaktadır.
Reset Others (Diğerlerini Sıfırla)	Diğerleri ayar menüsü altındaki tüm ayarları fabrika ön ayarlı değerlere sıfırlar.
Factory Reset (Fabrika Ayarına Sıfırla)	Tüm ön ayarlı değerleri fabrika varsayılan ayarlarına geri döndürür.

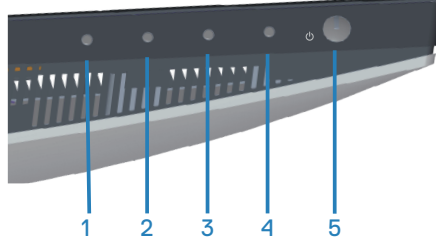
 **NOT: Monitör, LED yaşlanmasını telafi etmek için parlaklığı otomatik olarak ayarlamaya yönelik bir yerleşik özelliğe sahiptir.**



Menü ve Güç düğmesi kilidi

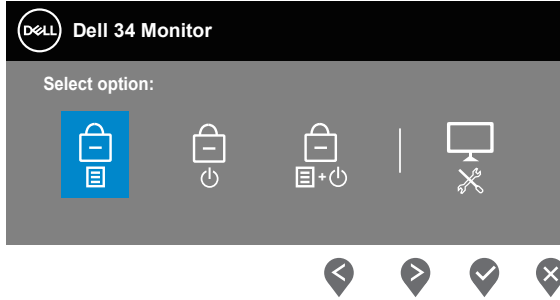
Kullanıcıların ekrandaki OSD menü ayarlarına erişmesini veya bunları değiştirmesini engeller.

Varsayılan olarak, Menü ve Güç düğmesi kilidi ayarı devre dışı bırakılmıştır.



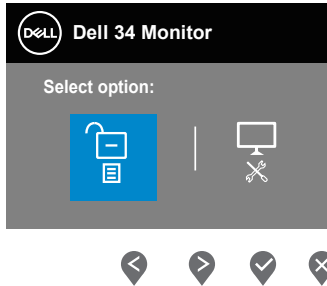
Kilit menüsüne erişmek için Çıkış düğmesini (düğme 4) dört saniye basılı tutun. Ekranın sağ alt köşesinde bir kilit menüsü belirir.

NOT: Kilit menüsüne, Menü ve Güç düğmelerinin kilidi açık durumdayken bu yöntem kullanılarak erişilebilir.







Kilit açma menüsüne erişmek için Çıkış düğmesini (düğme 4) dört saniye basılı tutun. Ekranın sağ alt köşesinde bir kilit açma menüsü belirir.


NOT: Kilit açma menüsüne Menü ve Güç düğmeleri kilitli durumdayken erişilebilir..



Üç kilit seçeneği vardır.


	Menu (Menü)	Açıklama
1	Menu Buttons (Menü Düğmeleri) 	Menu Buttons (Menü Düğmeleri) seçildiğinde, OSD menü ayarları değiştirilemez. Güç düğmesi dışındaki tüm düğmeler kilitlenir.
2	Power Button (Güç Düğmesi) 	Power Button (Güç Düğmesi) seçildiğinde, ekran Güç düğmesi kullanılarak kapatılamaz.
3	Menu + Power Buttons (Menü + Güç Düğmeleri) 	Menu + Power Buttons (Menü + Güç Düğmeleri) seçildiğinde, kullanıcı ayarlarına izin verilmez ve Güç düğmesi kilitlenir.
4	Dahili Tanılar 	Daha fazla bilgi için bkz. Dahili tanılar .

NOT: Lock (Kilitleme) veya Unlock (Kilit Açma) menüsüne erişmek için - Exit (Çıkış) tuşuna (düğme 4) dört saniye süreyle basılı tutun.

Aşağıdaki senaryolarda, ekranın ortasında  simgesi görünür:

- Yukarı düğmesine (düğme 1), Aşağı düğmesine (düğme 2), Menü düğmesine (düğme 3) veya Çıkış düğmesine (düğme 4) basıldığında. Bu, OSD menü düğmelerinin kilitli durumda olduğunu gösterir.
- Güç düğmesine (düğme 5) basıldığında. Bu, Güç düğmesinin kilitli durumda olduğunu gösterir.
- Beş düğmeden herhangi birine basıldığında. Bu, OSD menü düğmelerinin ve Güç düğmesinin kilitli durumda olduğunu gösterir.

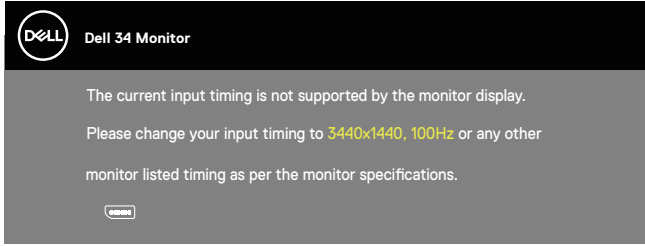
OSD menüsünün ve Güç düğmelerinin kilidini açma:

1. Çıkış düğmesine (Düğme 4) dört saniye basılı tutun. Kilit açma menüsü belirir.
2. Ekrandaki düğmelerin kilidini açmak için kilit açma simgesini  seçin.



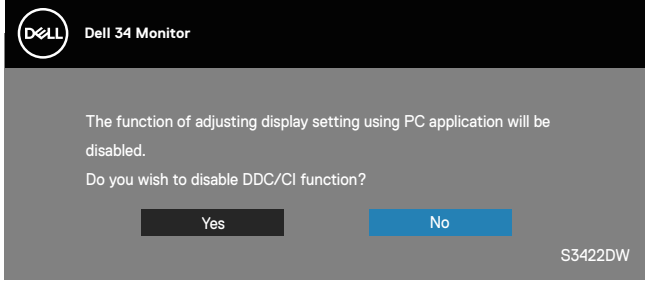
OSD uyarı mesajları

Monitör belirli bir çözünürlük modunu desteklemediğinde aşağıdaki mesaj görüntülenir:

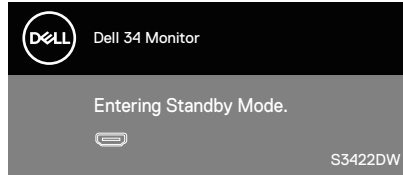


Yani, bilgisayardan alınan sinyali monitör senkronize edemez. Bu monitör tarafından adreslenebilir Yatay ve Dikey frekans aralıkları için [Monitör teknik özellikleri](#) kısmına bakın. Önerilen mod 3440 x 1440'dir.

DDC/CI işlevi devre dışı bırakılmadan önce aşağıdaki mesaj görüntülenir:

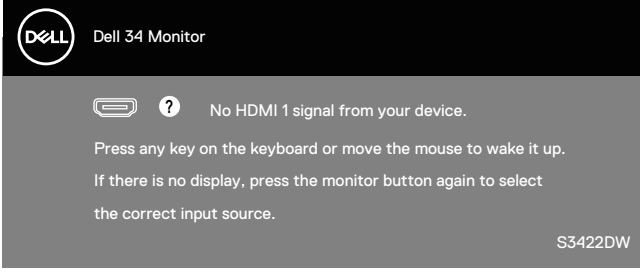


Monitör **Standby Mode (Bekleme Modu)** içine girdiğinde, aşağıdaki mesaj görünür:

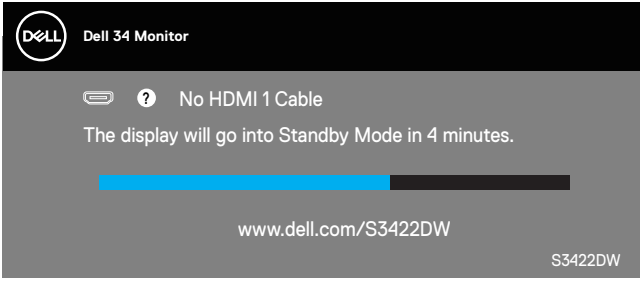


Güç düğmesi dışında bir düğmeye basarsanız, seçili girişe göre aşağıdaki mesajlar görünür:

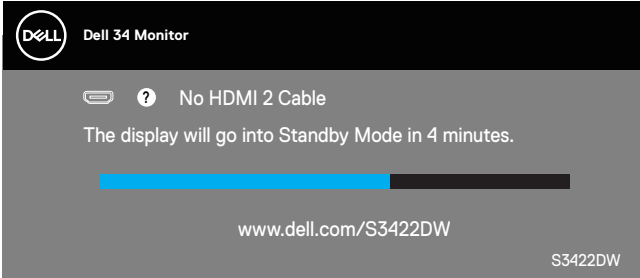




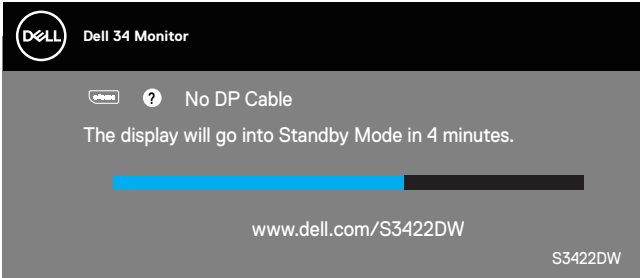
HDMI veya DP kablosu bağlanmadığında, aşağıda gösterildiği gibi bir kayar iletişim kutusu görünür. Bu durumda bırakılırsa, monitör 4 dakika sonra Standby Mode (Bekleme Modu) girecektir.



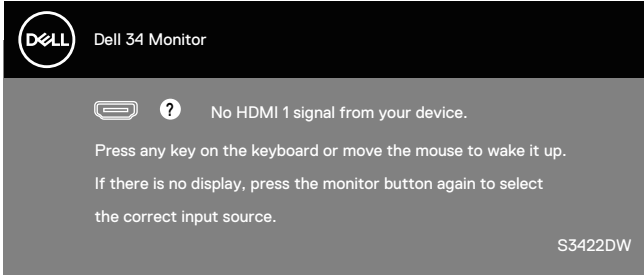
veya



veya



OSD, yalnızca normal alıřtırma modunda alıřır. Active-off (Etkin kapalı) modunda herhangi bir düğmeye basıldığında ařağıdaki mesaj görünlenecektir:



Bilgisayarı ve monitörü etkinleştirin ve OSD'ye erişim kazanın.
Daha fazla bilgi için bkz. [Sorun Giderme](#).



Monitörünüzü ayarlama

En fazla çözünürlüğü ayarlama

Monitörün maksimum çözünürlüğünü ayarlamak için:

Windows 7, Windows 8, Windows 8.1 ve Windows 10'da:

1. Yalnızca Windows 8 ve Windows 8.1'de, klasik masaüstüne geçmek için Masaüstü kutucuğunu seçin.
2. Masaüstünde sağ tıklayın ve Screen **Resolution (Ekran Çözünürlüğü)** ögesini tıklayın.
3. Ekran Çözünürlüğü Açılır listesini tıklayın ve **3440 x 1440** ögesini seçin.
4. **Tamam** ögesini tıklayın.

3440 x 1440 seçeneğini göremiyorsanız grafik sürücünüzü güncellemeniz gerekebilir. Bilgisayarınıza bağlı olarak, aşağıdaki yordamlardan birini tamamlayın:

Bir Dell masaüstünüz veya taşınabilir bilgisayarınız varsa:

- www.dell.com/support adresine gidin, bilgisayarın Hizmet Etiketini girin ve grafik kartınız için en son sürücüyü indirin.

Dell marka olmayan bir bilgisayar kullanıyorsanız (taşınabilir veya masaüstü):

- Bilgisayarınızın destek sitesine gidin ve en son grafik sürücülerini indirin.
- Grafik kartı web sitesine gidin ve en son grafik sürücülerini indirin.

İnternet erişimi olan Dell masaüstü veya Dell taşınabilir bilgisayarınız varsa

- www.dell.com/support adresine gidin, servis etiketi bandrolünüzü girin ve grafik kartınızın en son sürümünü karşıdan yükleyin.

5. Grafik bağdaştırıcınıza yönelik sürücülerini yükledikten sonra, çözünürlüğü tekrar **3440 x 1440** olarak ayarlamayı deneyin.



NOT: Çözünürlüğü 3440 x 1440 olarak ayarlayamazsanız, lütfen bu çözünürlükleri destekleyen bir grafik adaptörü sormak için Dell ile iletişime geçin.



Dell marka olmayan bir masaüstü, taşınabilir bilgisayar veya grafik kartı kullanıyorsanız

Windows 7, Windows 8, Windows 8.1 ve Windows10'da:

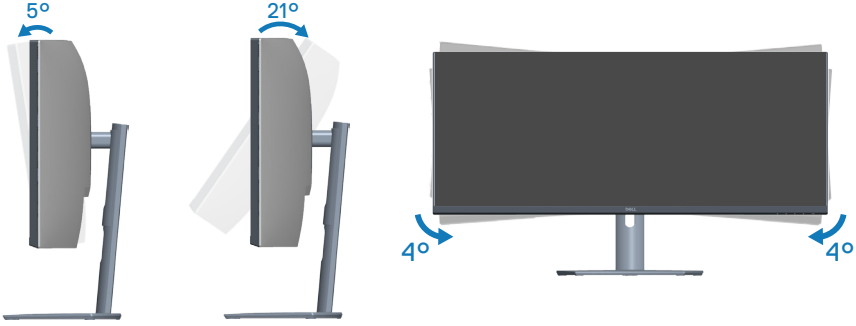
1. Yalnızca Windows 8 ve Windows 8.1'de, klasik masaüstüne geçmek için Masaüstü kutucuğunu seçin.
2. Masaüstüne sağ tıklayıp **Personalization (Kişiselleştir)** ögesini tıklayın.
3. **Change Display Settings (Görüntü Ayarlarını Değiştir)** ögesini tıklayın.
4. **Advanced Settings (Gelişmiş Ayarlar)** ögesini tıklayın.
5. Pencerenin üstündeki açıklamadan grafik denetleyicisi sağlayıcınızı tanımlayın (örn. NVIDIA, ATI, Intel vb.).
6. Güncellenmiş sürücü için grafik kartı sağlayıcısının web sitesine bakın (örneğin www.ATI.com VEYA www.AMD.com).
7. Grafik bağdaştırıcınıza yönelik sürücülerini yükledikten sonra, çözünürlüğü tekrar **3440 x 1440** olarak ayarlamayı deneyin.



Eğim ve dikey uzantıyı kullanma

- NOT: Bu değerler, monitörünüzle birlikte gönderilmiş olan stand için geçerlidir. Başka bir ayakla kurmak için, ayakla sağlanan belgelere bakın.

Eğim Uzantısı



- NOT: Monitör fabrikadan gönderildiğinde stand takılı değildir.
- NOT: Bu monitörün eğim açısı -4° ve $+4^{\circ}$ arasındadır, ekseninde döndürme hareketlerine izin vermez.

Dikey Uzantı

- NOT: Stand 100 mm'ye kadar dikey olarak uzatılabilir.



Sorun Giderme

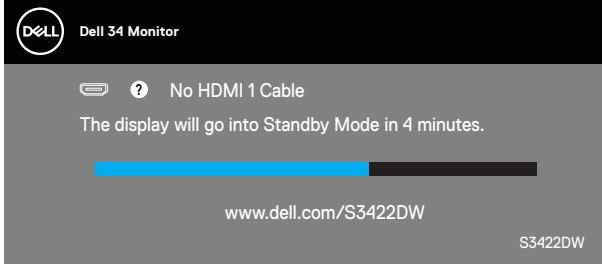
⚠ UYARI: Bu bölümdeki yordamlardan birine başlamadan önce, şunlara uyun: **Güvenlik Yönergeleri**.

Kendi Kendini Sınama

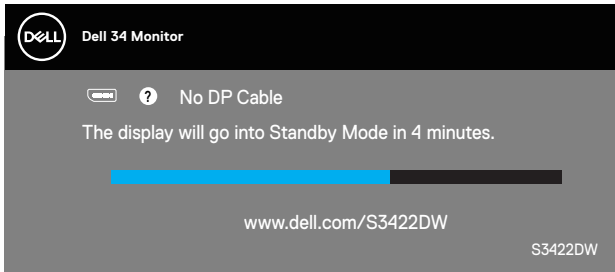
Monitörünüz, düzgün çalışıp çalışmadığını kontrol etmenize olanak tanıyan kendi kendine sına özelliği sağlar. Monitörünüz ve bilgisayarınız düzgün olarak bağlıysa, ancak monitör ekranı siyah kalırsa, aşağıdaki adımları izleyerek monitör kendi kendine sinamasını çalıştırın:

1. Bilgisayarınızı ve monitörünüzü kapatın.
2. Monitörden tüm video kablolarını çıkarın. Bu şekilde, bilgisayarın kapsanması gerekmez.
3. Monitörü açın.

Monitör doğru biçimde çalışıyorsa hiçbir sinyal olmadığını algılar ve aşağıdaki mesajlardan biri görünür. Kendi kendini sına modundayken, güç LED'i beyaz kalır.



veya



✎ NOT: Bu kutu, video kablosu takılı değilse veya zarar görmüşse normal sistem çalışması sırasında da görülür.



4. Monitörünüzü kapatın ve video kablosunu yeniden bağlayın; ardından bilgisayarınızı ve monitörünüzü açın.

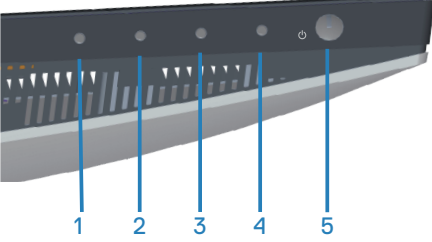
Kabloları yeniden bağladıktan sonra monitörünüzde görüntü olmamaya devam ederse, video denetleyicinizi ve bilgisayarınızı kontrol edin.



Dahili tanılar

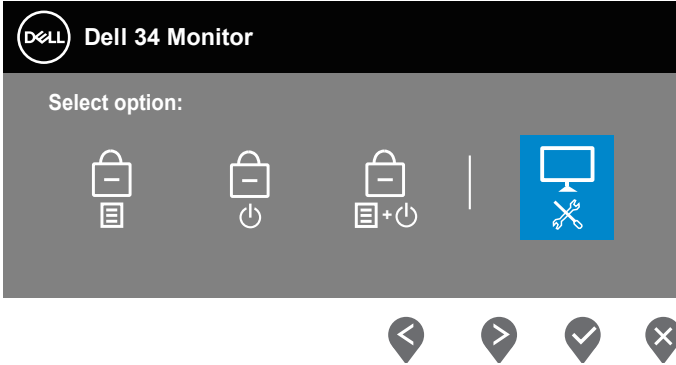
Monitörünüz, yaşadığınız herhangi bir ekran anormalliğinin monitörünüzün kendisindeki veya bilgisayarınız ve video kartınızla ilgili bir sorun olup olmadığını belirlemenize yardımcı olan bir yerleşik tanı aracına sahiptir.

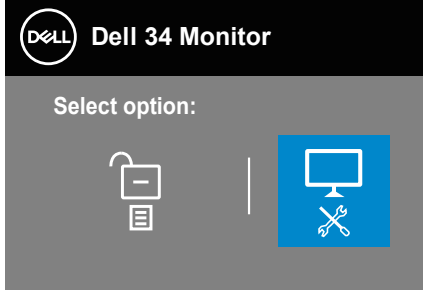
NOT: Dahili tanıyı yalnızca video kablosu takılıyken ve monitör kendi kendini sinama modundayken çalıştırabilirsiniz.




Dahili tanıyı çalıştırmak için:

1. Ekranın temiz olduğundan (ekran yüzeyinde hiç toz partikülü olmadığından) emin olun.
2. Video kablolarını bilgisayarınızın veya monitörünüzün arkasından çıkarın. Monitör kendi kendini sinama moduna girer.
3. OSD kilidi açma/kilitleme menüsüne girmek için Çıkış tuşunu (düğme 4) dört saniye süreyle basılı tutun.





4. Yerleşik tanıları çalıştırmak için  simgesini seçin.
5. Dikkatlice ekrandaki anormallikleri inceleyin.
6. Arka kapaktaki Yukarı düğmesine (düğme 1) yeniden basın. Ekranın rengi griye döner.
7. Anormallikler için ekranı inceleyin.
8. Görüntüdeki kırmızı, yeşil, mavi, siyah, beyaz ve metin deseni ekranlarını incelemek için adım 6 ve 7'yi tekrarlayın.

Metin deseni ekranı görüldüğünde sinama tamamdır. Çıkmak için, Yukarı düğmesine (düğme 1) yeniden basın.

Dahili tanı aracı kullanılırken ekran anormalliği algılamıyorsanız, monitör düzgün çalışmaktadır. Video kartını ve bilgisayarı kontrol edin.



Genel sorunlar

Aşağıdaki tabloda karşılaşılabileceğiniz genel monitör sorunları ve olası çözümleri hakkında genel bilgiler bulunur:

Genel Belirtiler	Olası Çözümler
Görüntü yok/Güç LED'i kapalı	<ul style="list-style-type: none">• Monitöre bağlı video kablosunun ve bilgisayarın düzgün ve sıkıca bağlandığından emin olun.• Başka bir elektrikli alet kullanarak priz in düzgün çalıştığı nı doğrulayın.• Güç düğmesine basıldığından emin olun.• Input Source (Giriş Kaynağı) menüsü aracılığıyla doğru giriş kaynağının seçildiğinden emin olun.
Görüntü yok/Güç LED'i açık	<ul style="list-style-type: none">• Ekran menüsünü kullanarak parlaklık ve kontrast kontrollerini artırın.• Monitör kendi kendine sına ma özelliğ i kontrolü gerçekleştirin.• Video kablosu konektöründe eğilmiş veya kırık pin olup olmadığını kontrol edin.• Dahili tanıyı çalıştırın.• Input Source (Giriş Kaynağı) menüsü aracılığıyla doğru giriş kaynağının seçildiğinden emin olun.
Zayıf Odaklama	<ul style="list-style-type: none">• Video uzatma kablolarını çıkarın.• Monitörü Fabrika Ayarlarına (Factory Reset (Fabrika Sıfırlama)) sıfırlayın.• Video çözünürlüğünü doğru en-boy oranına değiştirin.
Titrek/Dalgalı Video	<ul style="list-style-type: none">• Monitörü Fabrika Ayarlarına (Factory Reset (Fabrika Sıfırlama)) sıfırlayın.• Çevre faktörlerini kontrol edin.• Monitörün yerini değiştirin ve başka bir odada sına yın.
Eksik Pikseller	<ul style="list-style-type: none">• Gücü açın kapatın.• Kalıcı olarak kapalı piksel, LCD teknolojisinde gerçekleşebilen doğal bir kusurdur.• Dell Monitör Kalitesi ve Piksel İlkesi hakkında daha fazla bilgi için, şu adresteki Dell Destek sitesine bakın: www.dell.com/support/monitors.



Takılı Kalan Pikseller	<ul style="list-style-type: none">• Gücü açın kapatın.• Kalıcı olarak kapalı piksel, LCD teknolojisinde gerçekleşebilen doğal bir kusurdur.• Dell Monitör Kalitesi ve Piksel İlkesi hakkında daha fazla bilgi için, şu adresteki Dell Destek sitesine bakın: www.dell.com/support/monitors
Parlaklık Sorunları	<ul style="list-style-type: none">• Monitörü Fabrika Ayarlarına (Factory Reset (Fabrika Sıfırlama)) sıfırlayın.• OSD yoluyla parlaklığı ve kontrast kontrollerini ayarlayın.
Geometrik Bozulma	<ul style="list-style-type: none">• Monitörü Fabrika Ayarlarına (Factory Reset (Fabrika Sıfırlama)) sıfırlayın.• OSD yoluyla yatay ve dikey kontrolleri ayarlayın.
Yatay/Dikey Çizgiler	<ul style="list-style-type: none">• Monitörü Fabrika Ayarlarına (Factory Reset (Fabrika Sıfırlama)) sıfırlayın.• Monitör kendi kendine sinama özelliği kontrolü gerçekleştirin ve bu çizgilerin de kendi kendini sinama modunda olduğunu belirleyin.• Video kablosu konektöründe eğilmiş veya kırık pin olup olmadığını kontrol edin.• Dahili tanımı çalıştırın.
Senkronizasyon Sorunları	<ul style="list-style-type: none">• Monitörü Fabrika Ayarlarına (Factory Reset (Fabrika Sıfırlama)) sıfırlayın.• Kendi kendini sinama modunda karışık ekran görünürse monitör kendi kendine sinama özelliği denetimi gerçekleştirin.• Video kablosu konektöründe eğilmiş veya kırık pin olup olmadığını kontrol edin.• Bilgisayarı güvenli moda yeniden başlatın.
Güvenlikle İlgili Sorunlar	<ul style="list-style-type: none">• Herhangi bir sorun giderme adımı gerçekleştirmeyin.• Hemen Dell'e başvurun.
Kesilme Sorunları	<ul style="list-style-type: none">• Monitöre bağlı video kablosunun bilgisayara düzgün ve sıkıca bağlandığından emin olun.• Monitörü Fabrika Ayarlarına (Factory Reset (Fabrika Sıfırlama)) sıfırlayın.• Kendi kendini sinama modunda kesilme sorunu görünürse monitör kendi kendine sinama özelliği denetimi gerçekleştirin.



Eksik Renk	<ul style="list-style-type: none">• Monitör kendi kendine sına ma özelliđi kontrolü gerçekteřtirin.• Monitöre bađlı video kablosunun bilgisayara düzgün ve sıkıca bađlandıđından emin olun.• Video kablosu konektöründe eğilmiř veya kırık pin olup olmadıđını kontrol edin.
Yanlıř Renk	<ul style="list-style-type: none">• Farklı Preset Modes (Ön Ayarlı Modlar) (Color (Renk)) ayarları OSD'sinde) deneyin. R/G/B deđerlerini (Renk) ayarları Custom Color (Özel Renk)'te Color (Renk) OSD'sinde ayarlayın.• Input Color Format (Giriř Rengi Biçimi)'ni RGB veya YCbCr olarak Color (Renk) ayarları OSD'sinde deđiřtirin.• Dahili tanımı çalıřtırın.
Statik görüntüden bir görüntü artıđı uzun bir süre monitörde kaldı	<ul style="list-style-type: none">• Ekranı, birkaç dakika bořta kaldıktan sonra kapanacak řekilde ayarlayın. Bunlar, Windows Güç Seçenekleri veya Mac Enerji Tasarrufu ayarlarından ayarlanabilir.• Alternatif olarak, dinamik olarak deđiřen bir ekran koruyucusu kullanın.
Video Gölge Bırakma veya Sıçrama	<ul style="list-style-type: none">• Display (Ekran) menüsünde Response Time (Tepki Süresi) özelliđini, uygulamanıza ve kullanıma bađlı olarak Normal, Fast (Hızlı), Fast (Hızlı) veya Extreme (Ekstrem) řeklinde deđiřtirin.



Ürüne özgü sorunlar

Belirli Belirtiler	Olası Çözümler
Ekran görüntüsü çok küçük	<ul style="list-style-type: none">• Aspect Ratio (En/Boy Oranı) ayarını Display settings (Ekran ayarları) OSD'sinde kontrol edin.• Monitörü Fabrika Ayarlarına (Factory Reset (Fabrika Sıfırlama)) sıfırlayın.
Monitör, panelin altındaki düğmelerle ayarlanamıyor	<ul style="list-style-type: none">• Monitörü kapatın, güç kablosunu çıkarın, geri takın ve ardından monitörü açın.• OSD menüsünün kilitli olduğunu kontrol edin. Kilitliyse, kilidi açmak için menü düğmesini 6 saniye boyunca basılı tutun.
Kullanıcı kontrollerine basıldığında Giriş Sinyali yok	<ul style="list-style-type: none">• Sinyal kaynağını kontrol edin. Fareyi hareket ettirerek veya klavyede herhangi bir tuşa basarak bilgisayarın bekleme veya uyku modunda olmadığından emin olun.• Video kablosunun düzgün biçimde takılı olup olmadığını kontrol edin. Gerekirse video kablosunu çıkarıp tekrar takın.• Bilgisayarı veya video oynatıcısını sıfırlayın.
Resim tüm ekranı doldurmuyor	<ul style="list-style-type: none">• DVD'lerin farklı video biçimleri (en-boy oranı) nedeniyle, monitör tam ekran görünebilir.• Dahili tanımı çalıştırın.



Ek

Güvenlik Yönergeleri

- ⚠ UYARI: Bu dokümantasyonda belirtilenler haricinde kontrollerin, ayarlamaların veya yordamların kullanımı şoka, elektrik hasarlarına ve/veya mekanik zararlara neden olabilir.**

Güvenlik talimatları konusunda bilgi için **Güvenli Çevre ve Yasal Bilgiler (SERI)** kısmına bakın.

FCC bildirimleri (Yalnızca ABD) ve diğer yasal düzenleme bilgileri

FCC bildirimleri ve diğer yasal düzenleme bilgileri için www.dell.com/regulatory_compliance adresindeki yasal düzenleme uyumluluğu web sitesine bakın.


Monitörünüzün en iyi performansı göstermesi ve uzun ömürlü olması için lütfen bu güvenlik talimatlarını izleyin.

1. Yuva çıkışı ekipmanın yakınına kurulmalı ve kolayca erişilebilir olmalıdır.
2. Ekipman duvara veya yatay konumda tavana monte edilebilir.
3. Monitör, üçüncü bir pime (Topraklama) sahip üç dişli topraklı fişe sahiptir.
4. Bu ürünü su yakınında kullanmayın.
5. Bu talimatları dikkatlice okuyun. Bu belgeyi gelecekte başvurmak için saklayın. Ürün üzerinde işaretli olan tüm uyarıları ve talimatları izleyin.
6. Kulaklıklardan gelen aşırı ses basıncı, işitme kaybına neden olabilir. Dengeleyicinin maksimuma ayarlanması, kulaklık çıkış gerilimini ve dolayısıyla da ses basıncı düzeyini artırır.



Dell'le Baęlantı Kurma

Amerika'daki müşteriler için, 800-WWW-DELL (800-999-3355) numarasını arayın.

 **NOT: Etkin bir Internet baęlantısı yoksa satın alma faturasında, paket fişinde veya Dell ürün kataloęunda iletişim bilgilerinizi bulabilirsiniz.**

Dell, birçok çevrimiçi ve telefona baęlı destek ve hizmet seçenekleri sunar. Kullanılabilirlik ülke ve ürüne göre deęişir ve bazı hizmetler alanınızda bulunmayabilir.

Çevrimiçi Monitör destek içerięi almak için:

1. www.dell.com/support/monitors adresini ziyaret edin

Satışlar, teknik destek veya müşteri hizmetleri konularında Dell'e başvurmak için:

1. www.dell.com/support adresini ziyaret edin
2. Sayfanın altındaki **Choose A Country/Region (Bir Ülke/Bölge Seçin)** açılır menüsünden ülkenizi veya bölgenizi doęrulayın.
3. Sayfanın sol tarafındaki **Contact Us (İletişim)** baęlantısına tıklayın.
4. İhtiyacınıza göre uygun hizmeti veya destek baęlantısını seçin.
5. Sizin için uygun Dell'e başvurma yöntemini seçin.

Enerji etiketi ve ürün bilgi sayfası için AB ürün veritabanı

S3422DW: <https://eprel.ec.europa.eu/qr/428231>



Stabilite Riski.

Ürün düşebilir ve ciddi kişisel yaralanmalara veya ölüme neden olabilir. Bu ürün, yaralanmayı önlemek için, kurulum talimatlarına uygun olarak zemine/duvara sabitlenmelidir.

Ürün düşebilir ve ciddi kişisel yaralanmalara veya ölüme neden olabilir. Başta çocuklarda olmak üzere pek çok yaralanma, aşağıdaki gibi basit önlemler alınarak önlenebilir:

DAİMA ürün setinin üreticisi tarafından önerilen dolapları veya sehpaları veya kurulum yöntemlerini kullanın.

DAİMA ürünü güvenle destekleyebilecek mobilyalar kullanın.

DAİMA ürünün taşıyıcı mobilyanın kenarından sarkmadığından emin olun.

DAİMA çocukları ürüne veya kontrollerine ulaşmak için mobilyaların üzerine çıkmanın tehlikeleri hakkında eğitin.

DAİMA ürününüze bağlı kordonları ve kabloları takılıp düşmeyi, çekilmeyi veya yakalanmayı engelleyecek şekilde yönlendirin.

Bir ürünü KESİNLİKLE dengesiz bir zemine yerleştirmeyin.

Ürünü KESİNLİKLE hem mobilyayı hem de ürünü uygun bir desteğe sabitlemeden yüksek mobilyaların (örneğin dolaplar veya kitaplıklar) üzerine yerleştirmeyin.

Ürünü KESİNLİKLE ürün ile destekleyen mobilya arasında bulunabilecek kumaş veya diğer malzemelerin üzerine yerleştirmeyin.

Ürünün veya ürünün üzerine yerleştirildiği mobilyaların üzerine KESİNLİKLE oyuncak ve uzaktan kumanda gibi çocukları tırmanmaya teşvik edebilecek cisimler koymayın.

Mevcut ürün alıkonulacak ve taşınacaksa, yukarıdaki ile aynı hususlar uygulanmalıdır.

