




Dell S3422DW

Руководство пользователя

Модель монитора: S3422DW
Базовая модель: S3422DWc



-  **ПРИМЕЧАНИЕ. ПРИМЕЧАНИЕ** содержит важную информацию, которая позволяет пользователю оптимально использовать возможности прибора.
-  **ВНИМАНИЕ!** Предупреждение с заголовком «ВНИМАНИЕ!» указывает на риск повреждения оборудования и потери данных в случае несоблюдения данных указаний.
-  **ОСТОРОЖНО!** Предупреждение с заголовком «ОСТОРОЖНО!» указывает на риск причинения материального ущерба, вреда здоровью людей или летального исхода.

Авторские права © 2021 Dell Inc. или ее дочерние компании. Все права защищены. Dell, EMC и другие товарные знаки являются товарными знаками компании Dell Inc. или ее филиалами. Другие товарные знаки могут являться собственностью их владельцев.

2021 – 04

Версия A01



Содержание

Инструкции по безопасности	6
О мониторе	7
Комплект поставки	7
Характеристики изделия	8
Обозначение компонентов и элементов управления	10
Вид спереди	10
Вид сзади	11
Вид сбоку	12
Вид снизу	12
Технические характеристики монитора	14
Характеристики разрешения	15
Поддерживаемые видеорежимы	16
Предустановленные режимы отображения	16
Электрические характеристики	17
Физические характеристики	18
Характеристики окружающей среды	19
Функция Plug and Play	20
Качество ЖК-мониторов и политика в отношении дефектных пикселей.	20
Эргономика	21
Перемещение и транспортировка монитора	23
Указания по обслуживанию.	24
Очистка монитора	24



Настройка монитора	25
Сборка подставки	25
Подключение монитора	26
Подключение кабеля HDMI и USB 3.0	26
Укладка кабелей	27
Пристегивание монитора с помощью замка Kensington/ Noble (дополнительная принадлежность)	27
Отсоединение подставки	28
Монтаж на стену (дополнительно)	29
Эксплуатация монитора	31
Включение питания монитора	31
Функции кнопок управления	31
Кнопки управления	32
Элементы экранного меню	33
Использование экранного меню	34
Вызов экранного меню	34
Блокировка кнопок меню и питания	45
Предупреждения экранного меню	47
Настройка монитора	50
Установка максимального разрешения	50
Если вы пользуетесь ПК Dell или портативным компьютером Dell с доступом в Интернет	50
Если вы пользуетесь ПК, портативным компьютером или графической картой, отличной от Dell	51
Регулировка наклона и высоты экрана	52
Регулировка наклона	52



Вертикальная растяжка.	52
Поиск и устранение неисправностей	53
Самотестирование	53
Встроенная система диагностики	55
Общие проблемы.	57
Проблемы, связанные с изделием.	60
Приложение	61
Правилам техники безопасности.	61
Заявления Федеральной комиссии по связи (только для США) и другая нормативно-правовая информация	61
Обращение в компанию Dell	62
Опасность падения	63



Инструкции по безопасности

△ ВНИМАНИЕ! Использование элементов управления, настроек или процедур, отличных от указанных в данном руководстве, может стать причиной поражения электрическим током и/или механических повреждений.


- Установите монитор на твердую поверхность и обращайтесь с ним бережно. Экран изготовлен из хрупкого материала и может быть поврежден в результате падения или удара.
- Электрические характеристики монитора должны соответствовать параметрам местной эклектической сети переменного тока.
- Установите монитор в помещении с комнатной температурой. Слишком низкая или высокая температура может оказывать неблагоприятное воздействие на жидкие кристаллы в экране.
- Не подвергайте монитор воздействию сильной вибрации и ударов. Например, не помещайте монитор в багажник автомобиля.
- Если монитор не используется в течение длительного периода времени, отключите его от электрической сети.
- Во избежание поражения электрическим током не пытайтесь снять какие-либо панели и проникнуть внутрь монитора.








О мониторе

Комплект поставки

Монитор поставляется с компонентами, перечисленными ниже. Проверьте наличие всех компонентов, в случае отсутствия каких-либо из них см. подробные сведения в разделе [Обращение в компанию Dell](#).

 **ПРИМЕЧАНИЕ.** Некоторые компоненты являются дополнительными, поэтому не поставляются с монитором. Отдельные функции или носители недоступны в определенных странах.

	Монитор
	Подставка
	Основание подставки
	Кабель питания (зависит от страны)
	Кабель HDMI 2.0



	<p>Входной кабель USB 3.0 (включение USB-портов на мониторе)</p>
	<ul style="list-style-type: none"> • Краткое руководство • Информация по технике безопасности и нормативно-правовые данные

Характеристики изделия

Монитор Dell S3422DW оснащен жидкокристаллическим (ЖК) экраном с активной матрицей на тонкопленочных транзисторах (TFT), антистатическим покрытием и светодиодной подсветкой. Ниже перечислены отличительные черты данного монитора.

- Экран с областью видимого изображения (размер по диагонали) 86,42 см (34,0 дюйма). Разрешение 3440 x 1440, поддержка полноэкрannого изображения для более низкого разрешения.
- Совместимость с функцией адаптивной синхронизации (AMD FreeSync™ или No Sync), высокой частотой обновления и коротким временем отклика — 4 мс.
- Поддержка частоты кадров 48–144 Гц (HDMI) и 48–164 Гц (DP) в режиме FreeSync.
- Встроенная акустическая система (5 Вт) x 2
- Гамма цветов 99 % sRGB.
- Подключение по цифровому каналу через порт DP и HDMI.
- Дисплей оснащен 1 входным USB-портом и 2 выходными USB-портами.
- Функция Plug and play (если поддерживается компьютером).
- Настройки экранного меню для простоты регулировки и оптимизации работы экрана.
- Съёмная подставка и крепежные отверстия VESA™ (спецификация Ассоциации по стандартам в области видеoeлектроники) на расстоянии 100 мм для установки на различных кронштейнах.



- Регулировка наклона и высоты.
- Гнездо для замка блокировки.
- ≤0,3 Вт в режиме ожидания
- Программное обеспечение Dell Display Manager в комплекте.
- Оптимальное удобство для глаз, благодаря использованию дисплея без мерцаний.

⚠ ОСТОРОЖНО! Потенциальное длительное воздействие излучения синего цвета от монитора может привести к повреждению, утомлению, перенапряжению глаз и другим нарушениям. Функция ComfortView уменьшает уровень синего света, излучаемого монитором, для удобства глаз.

⚠ ВНИМАНИЕ! Если кабель питания снабжен 3-контактной вилкой, его необходимо подключать к заземленной 3-контактной розетке. Запрещено отключать заземляющий контакт кабеля питания, например, путем присоединения 2-контактного переходника. Контакт заземления служит для обеспечения безопасности.

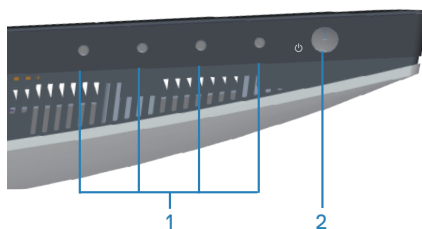
⚠ ВНИМАНИЕ! Потенциальное длительное воздействие излучения синего цвета от монитора может привести к повреждению, утомлению, перенапряжению глаз и другим нарушениям. Функция ComfortView уменьшает уровень синего света, излучаемого монитором, для оптимального удобства глаз.

⚠ ВНИМАНИЕ! Электрическая сеть в помещении должна быть оснащена автоматическим выключателем номиналом 120/240 В, 20 А (максимум).



Обозначение компонентов и элементов управления

Вид спереди

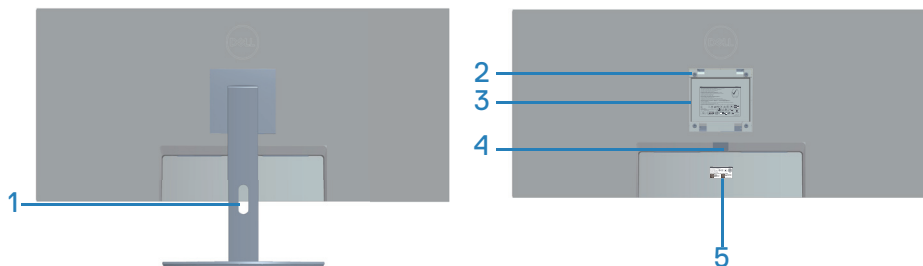


Кнопки управления

Наклейка	Описание	Использование
1	Функциональные кнопки	Функциональные кнопки служат для регулировки значений компонентов экранного меню. (Подробное описание см. в разделе « Функции кнопок управления ».)
2	Кнопка включения/выключения питания	Кнопка питания служит для включения и выключения монитора. Непрерывно светящийся белый индикатор указывает, что монитор включен и работает нормально. Мигающий белый индикатор указывает, что монитор находится в режиме ожидания.



Вид сзади



Вид сзади с подставкой монитора

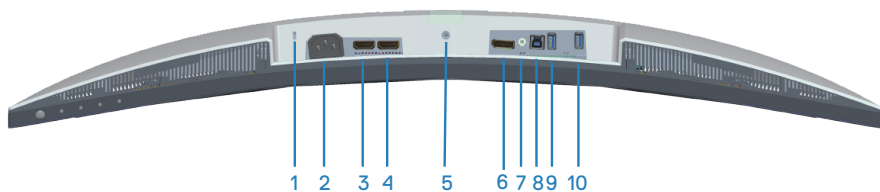
Наклейка	Описание	Использование
1	Отверстие для укладки кабелей	Используется для укладки кабелей с пропуском через отверстие.
2	Монтажные отверстия VESA (за крышкой VESA)	Монтажные отверстия VESA (100 x 100 мм). Используются для настенного монтажа монитора с помощью комплекта для настенного монтажа, совместимого со стандартом VESA.
3	Табличка с нормативными данными	Указаны разрешения контролирующего органа.
4	Кнопка фиксатора подставки	Отсоединяет подставку от монитора.
5	Табличка с нормативно-правовыми данными (включая штрих-код с серийным номером и табличку с Сервисный номер)	Указаны разрешения контролирующего органа. На этой табличке представлены сведения для обращения за технической поддержкой в компанию Dell. Сервисный номер - это уникальный буквенно-цифровой идентификатор, позволяющий специалистам сервисного центра Dell идентифицировать компоненты аппаратного обеспечения вашего компьютера и получить сведения о гарантии.



Вид сбоку




Вид снизу



Вид снизу без подставки монитора

Наклейка	Описание	Использование
1	Гнездо для замка блокировки	Закрепите монитор с помощью защитного троса (приобретаемого отдельно) для его защиты от случайного смещения.
2	Разъем питания	Подключение кабеля питания (поставляемого в комплекте с монитором).
3	Порт HDMI 1 2.0	Служит для подключения к компьютеру с помощью кабеля HDMI.
4	Порт HDMI 2 2.0	Служит для подключения к компьютеру с помощью кабеля HDMI.
5	Функция фиксации стойки	Крепление подставки к монитору с помощью винта M3 x 6 мм (винт не входит в комплект поставки).
6	Порт DP 1.2	Служит для подключения к компьютеру с помощью кабеля DP.



7	Линейный аудиовыход	Служит для подключения к внешним динамикам или сабвуферу (приобретаемым отдельно).*
8	Входной порт USB 3.0	Подключите кабель USB от этого порта к компьютеру, чтобы активировать порты USB на мониторе.
9	Выходные порты USB 2.0	<p>Подключите периферийные устройства USB, такие как запоминающие устройства и принтеры.</p> <p> ПРИМЕЧАНИЕ. Для использования этого порта необходимо подключить монитор к компьютеру входным кабелем USB (поставляемым в комплекте с монитором).</p>
10	Нисходящий USB 3.0 с зарядкой BC1.2	Выходной порт USB 3.0 с функцией зарядки. Служит для зарядки устройств USB.

*К линейному аудиовыходу нельзя подключить наушники.



Технические характеристики монитора

Модель	S3422DW
Тип экрана	ЖК-экран с активной матрицей на тонкопленочных транзисторах (TFT)
Тип панели	Выравнивание по вертикали
Размер видимого изображения	
По диагонали	864,2 мм (34,0 дюйма)
По горизонтали, активная область	797,2 мм (31,19 дюйма)
По вертикали, активная область	333,7 мм (13,14 дюйма)
Площадь	266 048,26 мм ² (412,38 дюйма ²)
Исходное разрешение и частота обновления	3440x1440 при частоте обновления 100 Гц (HDMI1 и HDMI2) 3440x1440 при частоте обновления 100 Гц (DP)
Шаг пикселя	0,23175 x 0,23175 мм
Пикселей на дюйм (PPI)	109
Угол обзора	
По горизонтали	178° (типовой)
По вертикали	178° (типовой)
Выходное значение яркости	300 кд/м ² (тип.)
Коэффициент контрастности	3000 к 1 (типовой)
Покрытие лицевой панели	Антибликовое твердостью 3H, вуаль 40%
Подсветка	Система светодиодной подсветки по краям
Время отклика (серый-серый)	4 мс
Глубина цвета	16,7 млн цветов
Цветовая гамма	sRGB CIE 1931 (99,7%) CIE1976 (98,8%) DCI P3 CIE 1931 (89,2%) CIE1976 (92,4%)



Связь	HDMI 2.0, 2 шт. с HDCP 2.2 1 порт DP 1.2 1 входной порт USB 3.0 1 выходной порт USB 3.0 1 выходной порт USB 3.0 с зарядкой BC1.2 1 линейный аудиовыход
Ширина панели (от края монитора до активной области)	
Сверху	8,64 мм
Слева/ Справа	8,65 мм
Снизу	22,14 мм
Регулировка	
Подставка с регулируемой высотой	100 мм
Наклон	от -5° до 21°
Поворот	Нет
Наклон вбок	от -4° до 4°
Совместимость Dell display manager	Easy Arrange и функции других клавиш
Безопасность	Гнездо для замка блокировки (защитный трос приобретается отдельно)

Характеристики разрешения

Модель	S3422DW
Диапазон частот строчной развертки	30–160 кГц
Диапазон частот кадровой развертки	48–100 Гц (HDMI) 48–100 Гц (DP)
Максимальное предустановленное разрешение	3440x1440 при частоте обновления 100 Гц (DP) 3440x1440 при частоте обновления 100 Гц (HDMI)



Поддерживаемые видеорежимы

Модель	S3422DW
Разрешение видеоизображения (HDMI/DP)	480p, 480i(HDMI), 576p, 720p, 1080p, 576i(HDMI), 1080i(HDMI)

Предустановленные режимы отображения

Режим Экран	Горизонтальная частота (кГц)	Вертикальная частота (Гц)	Тактовая частота (МГц)	Полярность синхросигнала (строчной / кадровой развертки)
VESA, 640 x 480	31,47	59,94	25,18	-/-
VESA, 640x480	37,50	75,00	31,50	-/-
IBM, 720x400	31,47	70,08	28,32	-/+
VESA, 800x600	37,88	60,32	40,00	+/+
VESA, 800x600	46,88	75,00	49,50	+/+
VESA, 1024x768	48,36	60,00	65,00	-/-
VESA, 1024x768	60,02	75,03	78,75	+/+
VESA, 1152x864	67,50	75,00	108,00	+/+
VESA, 1280x1024	63,98	60,02	108,00	+/+
VESA, 1280x1024	79,98	75,02	135,00	+/+
VESA, 1600x900	60,00	60,00	108,00	+/+
VESA, 1600x1200	75,00	60,00	162,00	+/+
VESA, 1680x1050	65,29	59,95	146,25	-/+
VESA, 1920x1080	67,50	60,00	148,50	+/+
VESA, 1920x1080	113,22	100,00	235,50	+/-
VESA, 1920x1200	74,04	59,95	154,00	+/-
VESA, 2560x1080	66,66	60,00	185,58	+/-
VESA, 2560x1080	113,24	100,00	308,00	+/-
VESA, 3440x1440	73,68	49,99	265,25	+/-
VESA, 3440x1440	88,82	59,97	319,75	+/-
VESA, 3440x1440	150,97	99,98	543,50	+/-

 **ПРИМЕЧАНИЕ.** Этот монитор поддерживает AMD FreeSync.



Электрические характеристики

Модель	S3422DW
Сигналы видеовхода	HDMI 2.0 (HDCP), 600 мВ для каждой дифференциальной линии, входное сопротивление для каждой дифференциальной пары 100 Ом DP 1.2, 600 мВ для каждой дифференциальной линии, входное сопротивление для каждой дифференциальной пары 100 Ом
Входное напряжение переменного тока, частота, ток	100–240 В перем. тока, 50 или 60 Гц ± 3 Гц, 1,6 А (макс.)
Пусковой ток	120 В: 30 А (макс.) при 0°С (холодный пуск) 240 В: 60 А (макс.) при 0°С (холодный пуск)
Энергопотребление	0,3 Вт (в выключенном состоянии) ¹ 0,3 Вт (в режиме ожидания) ¹ 32 Вт (в рабочем режиме) ¹ 95 Вт (макс.) ² 39 Вт (P _{on}) ³ 122 кВт*ч (TEC) ³

¹ Согласно EU 2019/2021 и EU 2019/2013.

² Режим с максимальной яркостью и контрастностью при максимальной нагрузке на все порты USB.

³ P_{on}: Энергопотребление в рабочем режиме измеряется по методу стандарта Energy Star.

TEC: Общее энергопотребление в кВт*ч измеряется по методу стандарта Energy Star.

Данная информация приведена только для справки и отражает лабораторные данные. В зависимости от программного обеспечения, компонентов и подключаемых устройств работа данного изделия может отличаться, при этом уведомление об изменениях не предоставляется. Соответственно, покупатель не должен полностью полагаться на данную информацию при решении вопроса об электрических допусках и прочих характеристиках. Не дается никакая гарантия в явном или подразумеваемом виде о точности и полноте информации.



Физические характеристики

Модель	S3422DW
Тип сигнального кабеля	<ul style="list-style-type: none">• Цифровой: HDMI, 19-контактный• Универсальная последовательная шина: USB, 9-контактный
Габаритные размеры (с подставкой)	
Высота (максимальная)	489,36 мм (19,28 дюйма)
Высота (минимальная)	389,36 мм (15,33 дюйма)
Ширина	808,16 мм (31,82 дюйма)
Глубина	210 мм (8,27 дюйма)
Габаритные размеры (без подставки)	
Высота	364,50 мм (14,35 дюйма)
Ширина	808,16 мм (31,82 дюйма)
Глубина	64,01 мм (2,52 дюйма)
Размеры подставки	
Высота	382,20 мм (15,05 дюйма)
Ширина	302 мм (11,90 дюйма)
Глубина	210 мм (8,27 дюйма)
Масса	
Масса с упаковкой	14,92 кг (32,89 фунтов)
Масса с подставкой и кабелями	10,16 кг (22,40 фунтов)
Масса без подставки (без кабелей)	6,70 кг (14,77 фунтов)
Масса подставки	3,10 кг (6,83 фунтов)
Глянец лицевой панели	Черная рама: 2–4 ед. блеска



Характеристики окружающей среды

Модель	S3422DW
Соответствие стандартам	
<ul style="list-style-type: none">• Соответствие требованиям RoHS• Пониженное содержание бромированных огнестойких веществ и ПВХ• Для изготовления панели используется только стекло, не содержащее мышьяка и ртути.• Датчик потребления энергии в реальном времени показывает уровень энергопотребления монитора.	
Температура	
Рабочая	0...40°C (32...104°F)
Нерабочая	<ul style="list-style-type: none">• Хранение: -20...60°C (-4...140°F)• Транспортировка: -20...60°C (-4...140°F)
Влажность	
Рабочая	10–80 % (без конденсата)
Нерабочая	<ul style="list-style-type: none">• Хранение от 10 до 90% (без конденсата)• Транспортировка от 10 до 90% (без конденсата)
Высота над уровнем моря	
Рабочая (макс.)	5000 м (16 400 футов)
Нерабочая (макс.)	12 192 м (40 000 футов)
Рассеивание теплоты	<ul style="list-style-type: none">• не более 324,3699 БТЕ/ч (макс.)• не более 129,74796 БТЕ/ч (тип.)



Функция Plug and Play

Можно подключить монитор к любой системе, совместимой с функцией Plug and Play. Монитор автоматически представляет компьютеру данные EDID (Extended Display Identification Data) с помощью протоколов канала экранных данных (DDC), чтобы система могла сама настроиться и оптимизировать параметры монитора. Большинство настроек монитора устанавливаются автоматически; при желании можно выбрать другие параметры. Дополнительная информация об изменении параметров монитора представлена в разделе «[Эксплуатация монитора](#)».

Качество ЖК-мониторов и политика в отношении дефектных пикселей

В процессе изготовления ЖК-монитора нередко один или несколько пикселей фиксируются в неизменяемом состоянии. Такие пиксели трудноразличимы и не снижают качество дисплея или удобство его использования. С дополнительными сведениями о качестве ЖК-мониторов и политике в отношении дефектов пикселей компании Dell можно ознакомиться на веб-сайте службы поддержки Dell www.dell.com/support/monitors



Эргономика

△ **ВНИМАНИЕ!** Неправильное или слишком длительное использование клавиатуры может причинить вред здоровью.

△ **ВНИМАНИЕ!** Просмотр информации на экране монитора в течение длительного времени может вызвать утомление зрения.

Для комфортной и эффективной работы соблюдайте приведенные ниже рекомендации при настройке

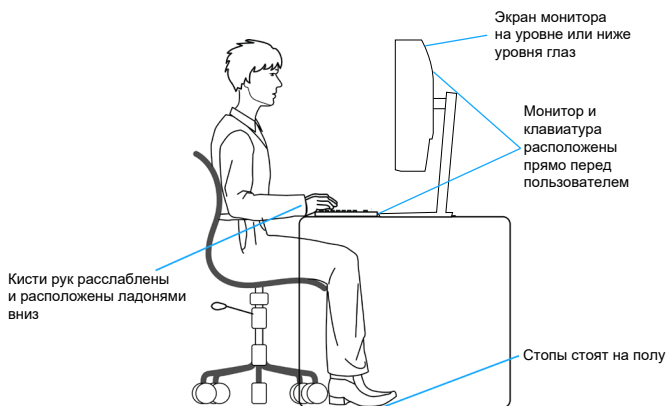
и эксплуатации компьютера:

- Расположите компьютер так, чтобы во время работы монитор и клавиатура располагались прямо перед вами. Для удобного размещения клавиатуры в продаже имеются специальные полки.
- Чтобы уменьшить вероятность появления болей в шее/руках/спине/плечах, усталости глаз от длительной работы за монитором, рекомендуется:
 1. Установите монитор на расстоянии 50–70 см (20–28 дюймов) от глаз.
 2. Чаще моргайте, чтобы глаза не теряли влагу, или промывайте глаза водой после длительного использования монитора.
 3. Делайте отдельные и многократные перерывы в течение 20 минут каждые два часа.
 4. Во время перерыва отведите взгляд от монитора и смотрите на отдаленный (примерно на 20 футов) предмет в течение не менее 20 секунд.
 5. Выполните растягивающие упражнения для шеи, рук, спины и плеч.
- Экран монитора должен располагаться на уровне глаз или немного ниже, когда вы сидите перед ним.
- Отрегулируйте наклон, контрастность и яркость монитора.
- Отрегулируйте окружающее освещение (верхний свет, настольную лампу, шторы и жалюзи на окнах), чтобы свести к минимуму отражения и блики на экране монитора.
- Используйте кресло с хорошей поддержкой поясницы.
- Во время использования клавиатуры и мыши держите предплечья горизонтально, а кисти рук в нейтральном комфортном положении.
- Обязательно предусмотрите место для отдыха рук при использовании



клавиатуры и мыши.

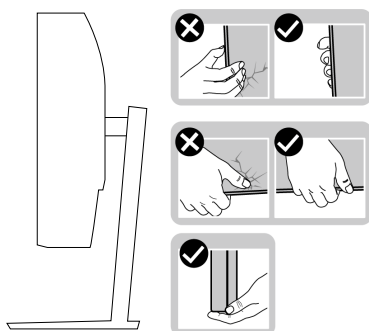
- Плечи должны находиться в естественном положении.
- Ступни должны плоско стоять на полу.
- Когда сидите, вес ваших ног должен приходиться на ступни, а не на передний край кресла. При необходимости отрегулируйте высоту кресла или используйте подставку для ног, чтобы обеспечить себе правильную позу.
- Меняйте рабочие занятия. Постарайтесь организовать свою работу так, чтобы не приходилось длительное время работать сидя. Старайтесь регулярно вставать и прохаживаться.
- Под столом не должно быть никаких предметов и кабелей, которые могут мешать комфортно сидеть или о которые можно споткнуться.



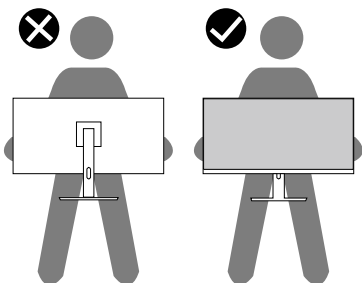
Перемещение и транспортировка монитора

Ниже приведены рекомендации по безопасному обращению с монитором при его подъеме и перемещению.

- Перед подъемом и перемещением монитора выключите компьютер и монитор.
- Отсоедините от монитора все кабели.
- Поместите монитор в оригинальную коробку с первоначальным упаковочным материалом.
- При подъеме и переноске крепко удерживайте монитор за нижний край и бока, не прилагая излишнего давления.

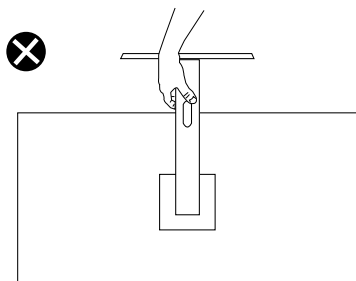


- При подъеме и переноске монитора держите его экраном от себя и не нажимайте на экран, чтобы не оставить на нем царапины и не повредить его.



- При транспортировке монитора не подвергайте его ударам и вибрации.
- При подъеме и перемещении монитора не переворачивайте его, удерживая за основание или стойку подставки. Это может привести к повреждению монитора и причинению травмы.





Указания по обслуживанию

Очистка монитора

⚠ ОСТОРОЖНО! Перед чисткой монитора отсоедините кабель питания монитора от электрической розетки.

⚠ ВНИМАНИЕ! Перед чисткой монитора прочтите [Правилam техники безопасности](#).



Для обеспечения максимальной эффективности следуйте указанным инструкциям при распаковке, очистке или эксплуатации монитора.

- Для очистки экрана слегка смочите мягкую чистую ткань водой. По возможности используйте специальную ткань для очистки экранов или раствор, подходящий для антистатического покрытия. Не используйте бензин, растворитель, аммиак, абразивные очистители или сжатый воздух.
- Для очистки монитора используйте слегка смоченную ткань. Не используйте какие-либо моющие средства, так как они оставляют матовую пленку на мониторе.
- Если обнаружите белый порошок при распаковке монитора, протрите его тканью.
- Обращайтесь с монитором, соблюдая осторожность, чтобы избежать появления царапин и белых меток.
- Для поддержания наилучшего качества изображения монитора используйте динамически изменяющуюся экранную заставку и выключайте монитор, если он не используется.



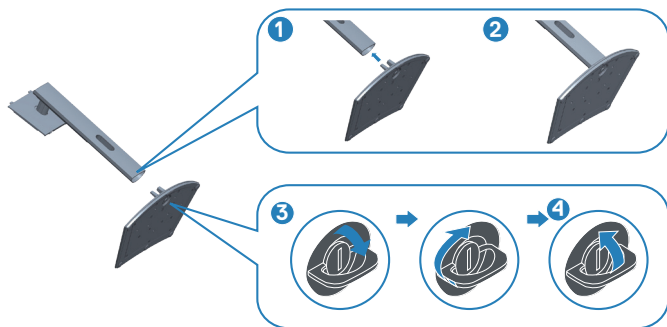
Настройка монитора

Сборка подставки

-  **ПРИМЕЧАНИЕ.** При поставке с завода подставка не присоединена к монитору.
-  **ПРИМЕЧАНИЕ.** Перечисленные ниже действия выполняются для присоединения подставки, входящей к комплект поставки монитора. Для присоединения подставки стороннего производителя см. документацию к соответствующей подставке.

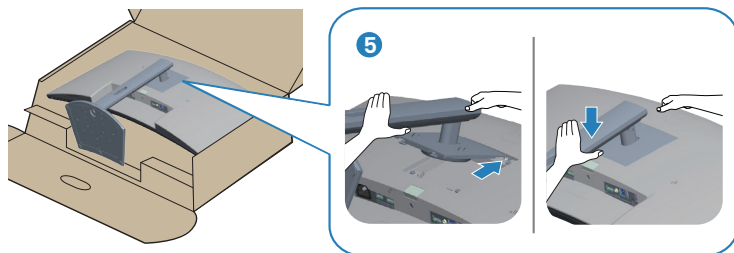
Для прикрепления подставки к монитору выполните следующие действия.

1. Для извлечения подставки из верхней защитной прокладки следуйте инструкциям на клапанах коробки.
2. Присоедините основание к подставке.
3. Откройте ручку винта на основании подставки и затяните винт, чтобы зафиксировать основание на подставке.
4. Закройте ручку винта.



5. Вставьте лапки, расположенные на собранной подставке, в отверстия монитора и прижмите подставку до щелчка.





6. Установите монитор в вертикальное положение.

Подключение монитора

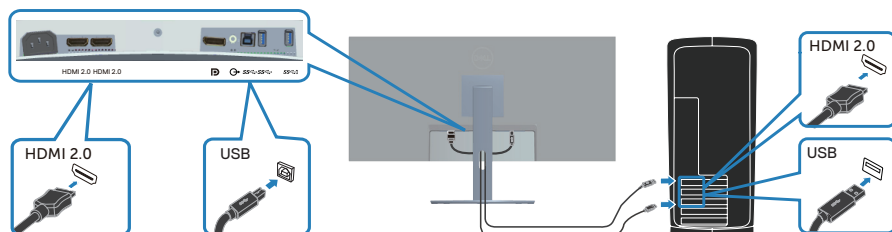
⚠ ОСТОРОЖНО! Перед началом любых операций в этом разделе необходимо прочесть и соблюдать [Правилам техники безопасности](#).

📌 ПРИМЕЧАНИЕ. Не подключайте все кабели монитора к одному компьютеру. Перед подключением кабелей к монитору рекомендуется пропустить их через отверстие для прокладки кабелей в подставке.

Для подключения компьютера к монитору выполните следующие действия.

1. Выключите компьютер и отсоедините кабель питания.
2. Подключите кабель HDMI или DP (приобретается отдельно) от монитора к компьютеру.
3. Подключите входной кабель USB (из комплекта поставки монитора) к соответствующему порту USB 3.0 на компьютере. (См. [Вид снизу](#) для получения подробной информации.)
4. Подключите периферийные устройства с интерфейсом USB 3.0 к выходным портам USB 3.0 монитора.

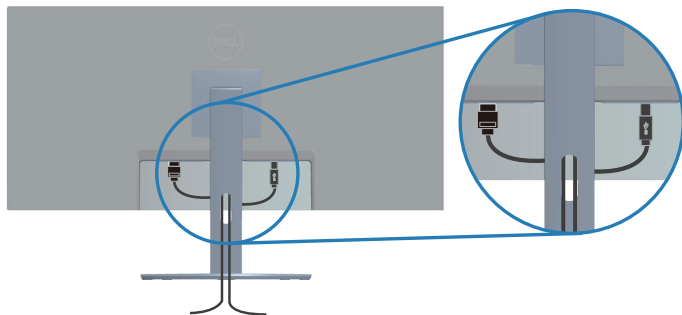
Подключение кабеля HDMI и USB 3.0



5. Подключите кабели питания компьютера и монитора к электрической розетке.

Укладка кабелей

Расположите кабели, подключенные к монитору, в отверстия для укладки кабелей.

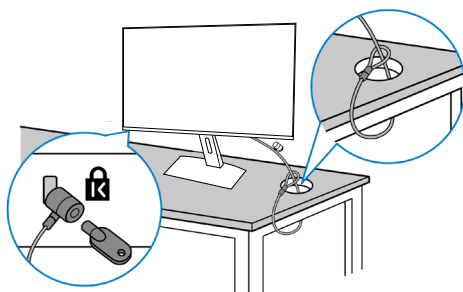


Пристегивание монитора с помощью замка Kensington/Noble (дополнительная принадлежность)

Отверстие для блокировки в целях безопасности расположено на нижней панели монитора. (См. [Отверстие для блокировки в целях безопасности](#))

Дополнительные сведения об использовании замка Kensington/Noble (приобретается отдельно) см. в документации к нему.



Пристегните монитор к столу с помощью замка Kensington/Noble.



 **ПРИМЕЧАНИЕ.** Рисунок представлен исключительно для справки. Внешний вид замка может быть иным.

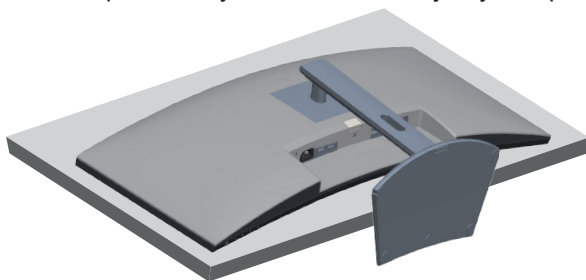


Отсоединение подставки

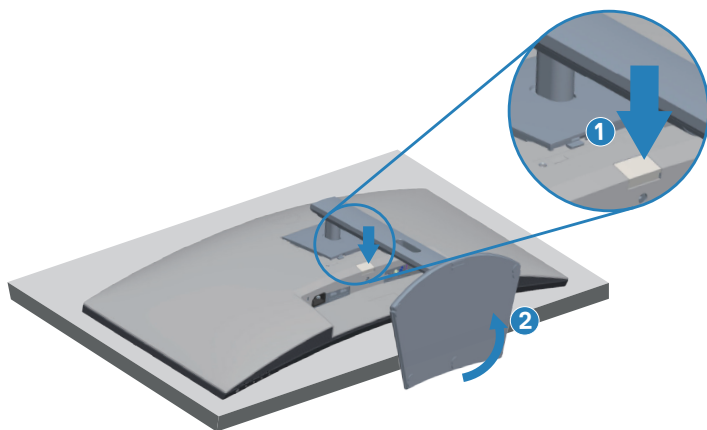
-  **ПРИМЕЧАНИЕ.** Чтобы не поцарапать экран при отсоединении подставки, положите монитор на мягкую чистую поверхность.
-  **ПРИМЕЧАНИЕ.** Перечисленные ниже действия выполняются только для присоединения подставки, входящей к комплект поставки монитора. Для присоединения подставки стороннего производителя см. документацию к соответствующей подставке.

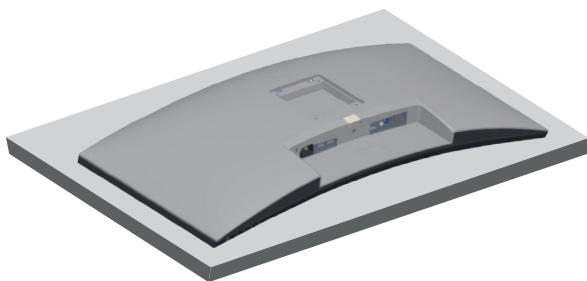
Отсоединение подставки.

1. Положите монитор на мягкую ткань или подушку на краю стола.

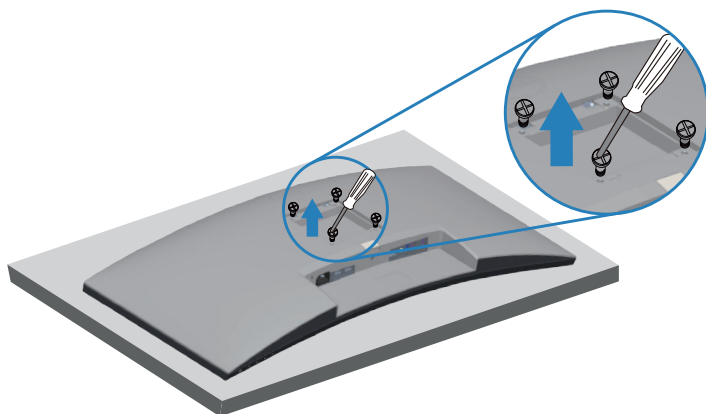


2. Нажмите и удерживайте кнопку фиксатора подставки, а затем снимите подставку с монитора.






Монтаж на стену (дополнительно)



(размеры винтов: M4 x 10 мм).

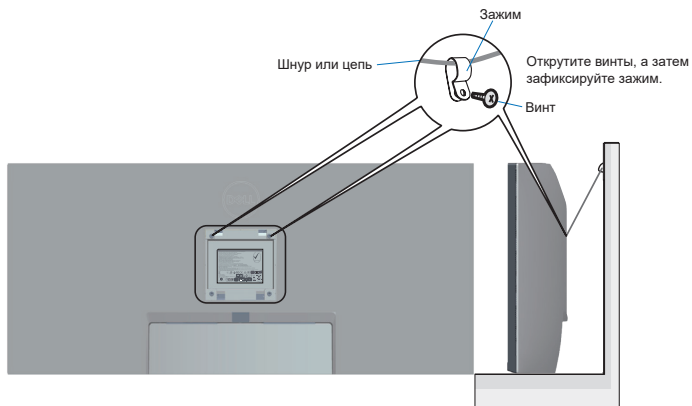
См. документацию к комплекту настенного крепления стандарта VESA.

1. Положите монитор на мягкую ткань или подушку на краю стола.
2. Снимите подставку. Подробные сведения см. в разделе «Отсоединение подставки».
3. Извлеките четыре винта, которыми прикреплена панель к монитору.
4. Прикрепите к монитору монтажный кронштейн из комплекта настенного крепления.
5. Для установки монитора на стене см. документацию к комплекту для настенного монтажа.

 **ПРИМЕЧАНИЕ.** Разрешается использовать только сертифицированный UL, CSA или GS настенный кронштейн, рассчитанный на вес (нагрузку) не менее 26,80 кг.



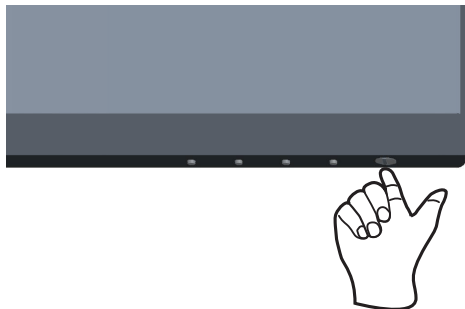
⚠ ПРИМЕЧАНИЕ. При использовании монитора прикрепите ЖК-монитор к стене с помощью шнура или цепи, способных выдержать его вес, во избежание падения. Установку должен осуществлять квалифицированный специалист. Для получения более подробной информации обратитесь к поставщику.



Эксплуатация монитора

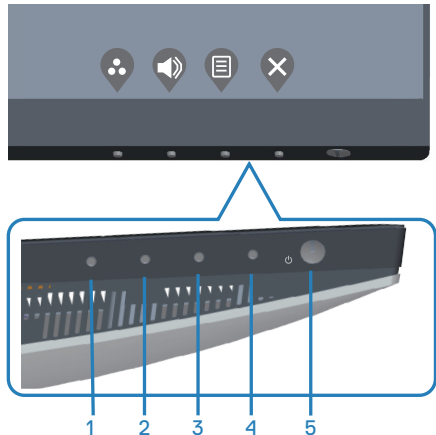
Включение питания монитора

Нажмите кнопку , чтобы включить монитор.



Функции кнопок управления

Кнопки в нижней части монитора используются для настройки параметров изображения.



Кнопки управления

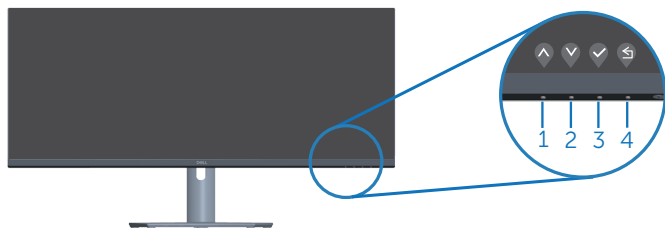
В следующей таблице представлено описание кнопок управления.





Кнопки управления	Описание
1  Функциональная клавиша/Готовые режимы	Эта кнопка используется для выбора готового режима из списка.
2  Функциональная клавиша/Источник сигнала	Используйте эти кнопки для регулировки громкости. Минимальное значение: 0 (-). Максимальное значение: 100 (+).
3  Меню	Кнопка Меню служит для вызова экранного меню и выбора его пунктов. См. раздел « Вызов экранного меню ».
4  Выход	Используйте эту кнопку для возврата к главному меню и выхода из главного экранного меню.
5  Кнопка включения/выключения питания (со светодиодным индикатором)	Кнопка питания служит для включения и выключения монитора. Непрерывно светящийся белый индикатор указывает, что монитор включен. Мигающий белый индикатор указывает, что монитор находится в режиме ожидания.



Элементы экранного меню

Кнопки на нижней панели монитора используются для настройки параметров изображения.




Кнопки управления	Описание
1  Вверх	Кнопка Вверх используется для увеличения значения параметра или для перехода к верхнему элементу меню.
2  Вниз	Кнопка Вниз используется для уменьшения значения параметра или для перехода к нижнему элементу меню.
3  ОК	Кнопка ОК используется для подтверждения выбора в меню.
4  Назад	Кнопка Назад используется для возврата в предыдущее меню.

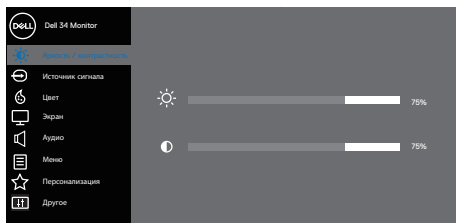














Использование экранного меню

Вызов экранного меню


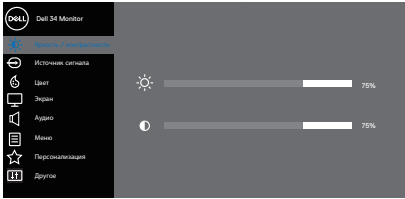








 **ПРИМЕЧАНИЕ.** Все сделанные изменения автоматически сохраняются при переходе к следующему элементу меню, выходе из меню или в режиме ожидания автоматического выхода из меню.

1. Нажмите кнопку  для вызова главного меню.


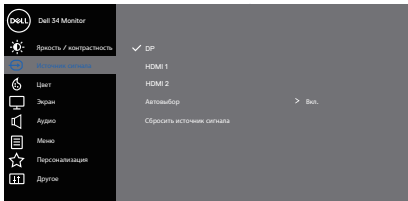




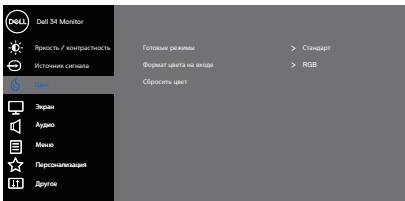


2. Кнопки  и  используются для перехода между пунктами меню. При переходе от одного пункта к другому текущий пункт выделяется.
3. Нажмите кнопку ,  или  один раз, чтобы активировать выделенный пункт.
4. С помощью кнопок  и  выберите требуемый параметр.
5. Нажмите кнопку , затем с помощью кнопок  и  измените параметр в соответствии с индикаторами в меню.
6. Нажмите кнопку , чтобы вернуться в предыдущее меню, или , чтобы принять изменения и вернуться в предыдущее меню.



Значок	Меню и под-меню	Описание
	Яркость / контрастность	<p>Это меню используется для регулировки яркости и контрастности.</p>  <p style="text-align: right;">     </p>
	Яркость	<p>Регулировка яркости подсветки.</p> <p>Нажимайте кнопку  для увеличения яркости и кнопку  для уменьшения яркости (мин. 0 — макс. 100).</p>
	Контрастность	<p>Сначала отрегулируйте яркость, затем при необходимости отрегулируйте контрастность.</p> <p>Нажимайте кнопку  для увеличения контрастности и кнопку  для уменьшения контрастности (мин. 0 — макс. 100).</p> <p>Функция Контрастность позволяет регулировать степени различия между темными и светлыми участками на экране монитора.</p>



	<p>Источник сигнала</p>	<p>Меню "Источник сигнала" используется для выбора различных источников видеосигнала, подключенных к монитору.</p> 
	<p>DP</p>	<p>Выберите вход DP при использовании разъема DP. Нажмите  для выбора входа DP в качестве источника сигнала.</p>
	<p>HDMI 1</p>	<p>Выберите вход HDMI 1 при использовании разъема HDMI 1. Нажмите кнопку  для выбора входа HDMI в качестве источника сигнала.</p>
	<p>HDMI 2</p>	<p>Выберите вход HDMI 2 при использовании разъема HDMI 2. Нажмите кнопку  для выбора входа HDMI в качестве источника сигнала.</p>
	<p>Автовыбор</p>	<p>Функция "Автовыбор" используется для поиска доступных источников сигнала.</p>
	<p>Сбросить источник сигнала</p>	<p>Восстановление Источника сигнала по умолчанию.</p>
	<p>Цвет</p>	<p>Изменение режима установки цвета.</p> 




Готовые режимы

В случае выбора пункта Готовые режимы можно выбрать из списка **Стандарт**, **ComfortView**, **Кино**, **FPS Game (Игра FPS)**, **RTS Game (Игра RTS)**, **RPG Game (Игра RPG)**, **Теплый**, **Холодный** или **Обычн. цвет**.

- **Стандарт:** Выполняется загрузка параметров цвета монитора по умолчанию. Это готовый режим по умолчанию.

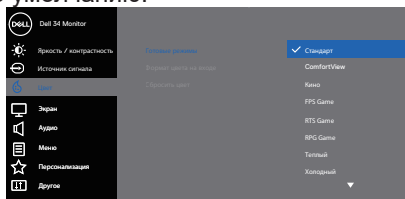
- **ComfortView:** снижение интенсивности синего света, излучаемого экраном с целью повышения комфорта для глаз пользователя.

 **ПРИМЕЧАНИЕ.** Чтобы уменьшить вероятность появления болей в шее/руках/спине/плечах, усталости глаз от длительной работы за монитором, рекомендуется:

- Установить экран на расстоянии примерно 50-70 см (20-28 дюймов) от глаз.
- Часто моргать для увлажнения глаз в процессе работы за монитором.
- Делайте отдельные и многократные перерывы в течение 20 минут каждые два часа.
- Во время перерыва отведите взгляд от монитора и смотрите на отдаленный (примерно на 20 футов) предмет в течение не менее 20 секунд.
- Выполнять упражнения на растяжку для снятия напряжения шеи, рук, спины и плеч во время перерывов.
- **Кино:** загрузка настроек цветов, оптимизированных для просмотра фильмов.
- **FPS Game (Игра FPS):** загрузка настроек цветов, оптимизированных для шутеров от первого лица.
- **RTS Game (Игра RTS):** загрузка настроек цветов, оптимизированных для стратегий в реальном времени.
- **RPG Game (Игра RPG):** загрузка настроек цветов, оптимизированных для ролевых игр.
- **Теплый:** Увеличение температуры цвета. Изображение на экране становится более теплым, с красно-желтым оттенком.
- **Холодный:** Уменьшение температуры цвета. Изображение на экране становится холоднее, с синим оттенком.
- **Обычн.цвет:** Позволяет вручную настроить параметры цвета.



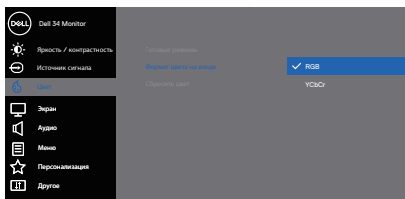
Кнопками ▲ и ▼ отрегулируйте параметры трех цветов (R, G, B), чтобы создать собственный цветовой режим по умолчанию.



Формат цвета на входе

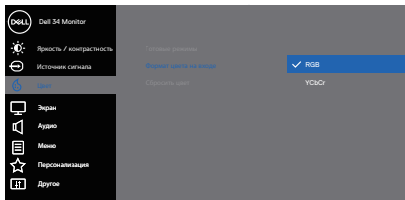
Позволяет выбрать режим входа видеосигнала:




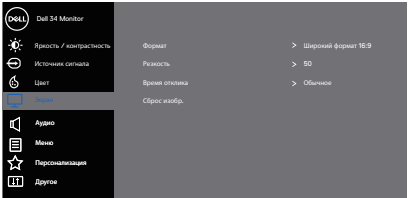
- **RGB:** Выберите этот параметр, если монитор подключен к компьютеру или медиапроигрывателю с поддержкой выхода RGB.
- **YCbCr/YPbPr*:** Выберите этот параметр, если медиапроигрыватель поддерживает только выход YCbCr/YPbPr.




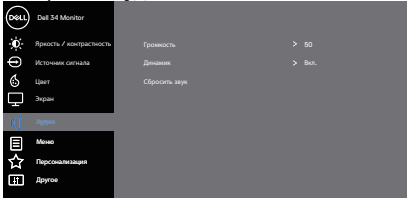


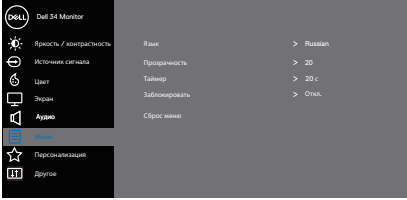





*При выборе входа VGA.

- **RGB:** Выберите этот параметр, если монитор подключен к компьютеру или медиапроигрывателю с поддержкой выхода RGB.
- **YCbCr:** Выберите этот параметр, если медиапроигрыватель поддерживает только выход YCbCr.



	Оттенок	<p>Используйте эту функцию для регулировки оттенка телесных цветов в видеоизображении. С помощью кнопок ▲ или ▼ настройте оттенок: от 0 до 100.</p> <p>Для усиления зеленого оттенка видеоизображения нажимайте кнопку ▲.</p> <p>Для усиления фиолетового оттенка видеоизображения нажимайте кнопку ▼.</p> <p> ПРИМЕЧАНИЕ. Настройка оттенка доступна только в режимах «Movie» (Фильм) и «Game» (Игра).</p>
	Насыщенность	<p>Данная функция позволяет регулировать насыщенность цветов видеоизображения. При помощи кнопок ▲ и ▼ настройте насыщенность: от 0 до 100.</p> <p>Для уменьшения насыщенности цветов видеоизображения нажимайте кнопку ▲.</p> <p>Для увеличения насыщенности цветов видеоизображения нажимайте кнопку ▼.</p> <p> ПРИМЕЧАНИЕ. Настройка насыщенности доступна только в режимах «Movie» (Фильм) и «Game» (Игра).</p>
	Сбросить цвет	Восстановление заводских настроек цвета.
	Экран	<p>Меню Экран служит для настройки изображения.</p>  <p style="text-align: right;">▲ ▼ ▷ ✕</p> <p>Формат Выбор формата изображения: Широкий формат 21:9, Автоизмен. размера, 4:3 или 1:1</p> <p>Резкость С помощью этой настройки можно сделать изображение резче или мягче. С помощью кнопок ▲ или ▼ настройте резкость: от 0 до 100.</p> <p>Время отклика Выберите параметр времени отклика: Нормальный, Быстрый или Предельный.</p> <p>Сброс изобр. Выберите этот пункт для восстановления заводских параметров экрана.</p>



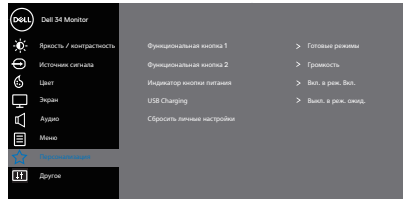
	<p>Аудио</p>	<p>Измените настройки аудио.</p>  
	<p>Громкость</p>	<p>Нажмите кнопки для регулировки громкости. Минимальное значение: 0 (-), максимальное значение: 100 (+).</p>
	<p>Динамик</p>	<p>Выберите этот пункт для включения динамика.</p>
	<p>Сбросить звук</p>	<p>Выберите этот пункт для восстановления заводских параметров экрана.</p>
	<p>Меню</p>	<p>Настройка параметров экранного меню, например, язык экранного меню, время, в течение которого меню отображается на экране, и др.</p>  
	<p>Язык</p>	<p>Установка поддерживаемых языков экранного меню: (английский, испанский, французский, немецкий, бразильский вариант португальского, русский, упрощенный китайский или японский).</p>
	<p>Прозрачность</p>	<p>С помощью  или  настройте прозрачность меню: от 0 до 100.</p>
	<p>Таймер</p>	<p>Время отображения экранного меню: Данная функция позволяет установить длительность отображения экранного меню на экране после последнего нажатия любой кнопки. С помощью кнопок  или  установите регулятор таймера с шагом 1 секунда в диапазоне от 5 до 60 секунд.</p>
	<p>Заблокировать</p>	<p>Настройка доступа пользователя к элементам управления. Пользователь может выбрать и назначить Функциональная клавиша одну из следующих функций: Кнопки меню, кнопка питания, Кнопки меню и питания, Откл.</p>
	<p>Сброс меню</p>	<p>Восстановление заводских настроек всех параметров экранного меню по умолчанию.</p>





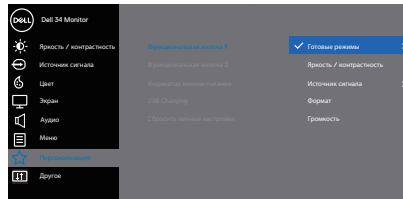
Персонализация

Выберите этот параметр для настройки параметров персонализации.



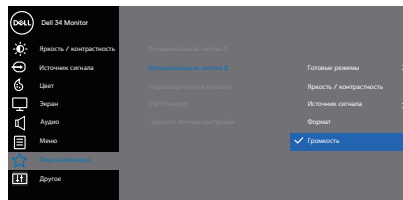
Функциональная клавиша 1

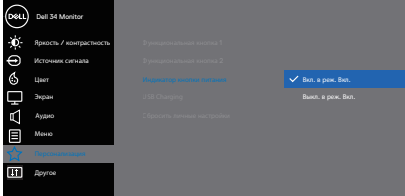
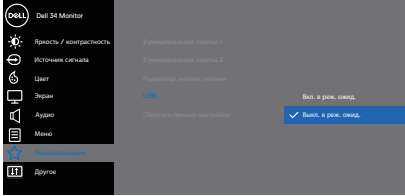
Выберите одно из следующего: Готовые режимы, Яркость/контрастность, Источник сигнала, Формат, Громкость — для настройки функциональной клавиши 1.



Функциональная клавиша 2

Выберите одно из следующего: Готовые режимы, Яркость/контрастность, Источник сигнала, Формат, Громкость — для настройки функциональной клавиши 2.



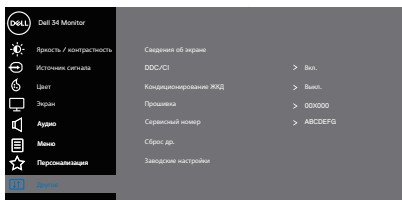
<p>Индикатор кнопки питания</p>	<p>Включение или отключение индикатора питания для экономии электроэнергии: «Вкл. в реж. Вкл.» или «Выкл. в реж. Вкл.».</p>  <p style="text-align: right;"> ⬆ ⬇ ✓ ⬇ ⬅ </p>
<p>USB</p>	<p>Включение или отключение функции USB в режиме ожидания монитора.</p>  <p style="text-align: right;"> ⬆ ⬇ ✓ ⬇ ⬅ </p>
<p>Сбросить личные настройки</p>	<p>Сброс всех настроек меню персонализации в значения по умолчанию.</p>





Другое

Изменение таких параметров экранного меню, как DDC/CI, Кондиционирование ЖКД и т. п.



Сведения об экране

Отображаются текущие параметры монитора.

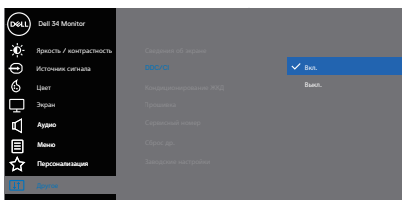


DDC/CI

DDC/CI (Канал экранных данных / командный интерфейс) позволяет программному обеспечению компьютера настраивать параметры монитора (яркость, цветовой баланс и т. д.).

Для отключения этой функции выберите пункт «Выкл.».

Включите данную функцию, выбрав расширение своих возможностей и оптимальную работу монитора.



Кондиционирование ЖКД

Данная функция позволяет устранить незначительные остаточные изображения на экране. Длительность выполнения программы зависит от интенсивности остаточных изображений. Для запуска режима кондиционирования ЖКД-дисплея выберите "Вкл.".



Прошивка	Эта кнопка служит для отображения версии микропрограммы монитора.
Сервисный номер	Эта кнопка служит для отображения Сервисный номер монитора. Сервисный номер - это уникальный буквенно-цифровой идентификатор, который позволяет Dell определять технические характеристики изделия и получать сведения о гарантии.  ПРИМЕЧАНИЕ. Сервисный номер также напечатан на этикетке, расположенной на обратной стороне крышки.
Сброс др.	Восстановление заводских настроек для всех параметров меню «Другое».
Заводские настройки	Восстановление заводских настроек по умолчанию для всех параметров.

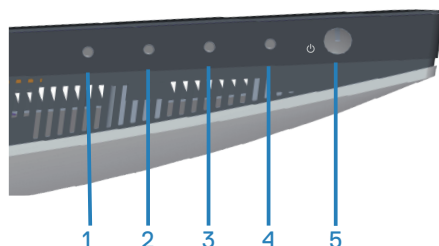
 **ПРИМЕЧАНИЕ. В данном мониторе имеется встроенная функция автоматической калибровки яркости для компенсации старения светодиодов.**



Блокировка кнопок меню и питания

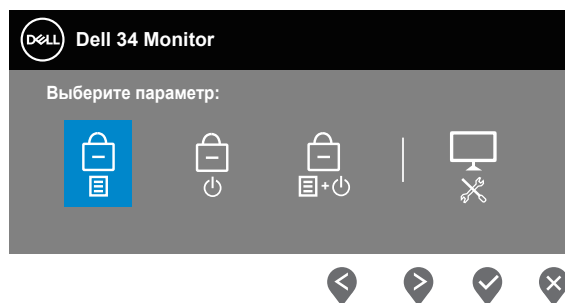
Лишает пользователя возможности доступа к параметрам экранного меню на мониторе или их изменению.

По умолчанию блокировка кнопок меню и питания отключена.



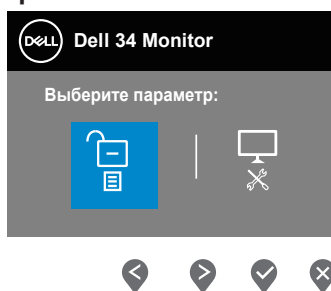
Для доступа к меню блокировки нажмите и удерживайте кнопку «Выход» (кнопку 4) в течение четырех секунд. Меню блокировки появляется в нижнем правом углу экрана.

ПРИМЕЧАНИЕ. Доступ к меню блокировки указанным способом возможен, когда кнопки «Меню» и «Питание» находятся в разблокированном состоянии.


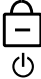





Для доступа к меню снятия блокировки нажмите и удерживайте кнопку «Выход» (кнопку 4) в течение четырех секунд. Меню снятия блокировки появляется в нижнем правом углу экрана.

ПРИМЕЧАНИЕ. Доступ к меню снятия блокировки указанным способом возможен, когда кнопки «Меню» и «Питание» находятся в заблокированном состоянии.



Существует три параметра блокировки.


	Меню	Описание
1	Кнопки меню 	При выборе варианта Кнопки меню изменение параметров экранного меню невозможно. Все кнопки будут заблокированы, кроме кнопки питания.
2	Кнопка питания 	При выборе варианта Кнопка питания отключение экрана с помощью кнопки питания невозможно.
3	Кнопки меню и питания 	При выборе варианта Кнопки меню и питания изменение параметров экранного меню невозможно, а кнопка питания заблокирована.
4	Встроенная система диагностики 	Дополнительные сведения см. в разделе Встроенная система диагностики .

 **ПРИМЕЧАНИЕ.** Для доступа к меню блокировки или снятия блокировки нажмите и удерживайте кнопку «Выход» (кнопку 4) в течение четырех секунд.

В следующих сценариях в центре экрана появляется значок :

- При нажатии кнопки «Вверх» (кнопки 1), кнопки «Вниз» (кнопки 2), кнопки «Меню» (кнопки 3) или кнопки «Выход» (кнопки 4). Он означает, что кнопки экранного меню находятся в состоянии блокировки.
- При нажатии кнопки «Питание» (кнопки 5). Он означает, что кнопка «Питание» находится в состоянии блокировки.
- При нажатии любой из пяти кнопок. Он означает, что кнопки экранного меню и кнопка «Питание» находятся в состоянии блокировки.

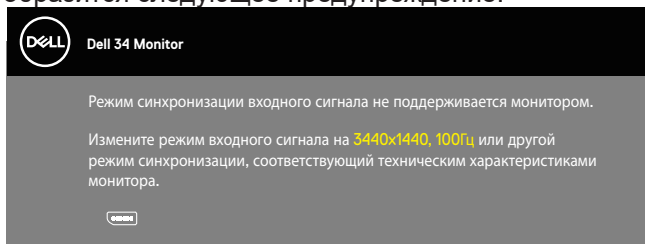
Снятие блокировки кнопок экранного меню и кнопки питания:

1. Нажмите и удерживайте кнопку «Выход» (кнопку 4) в течение четырех секунд. Появляется меню снятия блокировки.
2. Выберите значок снятия блокировки  для снятия блокировки кнопок на экране.



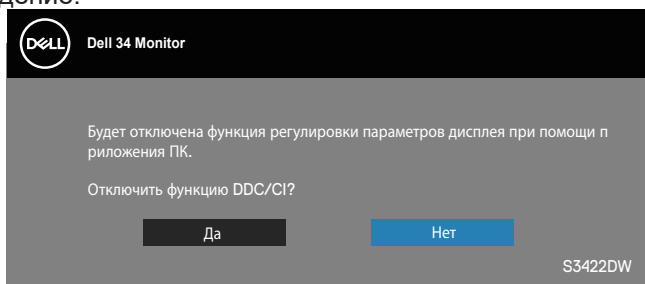
Предупреждения экранного меню

Если монитор не поддерживает определенное разрешение входного сигнала, отобразится следующее предупреждение:

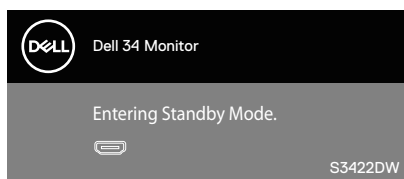


Это означает, что монитор не может произвести синхронизацию с получаемым от компьютера сигналом. Информацию о диапазонах частоты строк и кадров, допустимых для данного монитора, см. в разделе «[Технические характеристики монитора](#)». Рекомендуется разрешение 3440 x 1440.

Перед отключением функции **DDC/CI** отобразится следующее предупреждение:

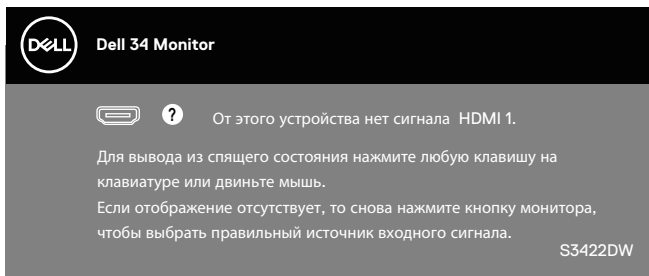


При переходе монитора в режим **Standby Mode (Ожидание)**, отобразится следующее сообщение:

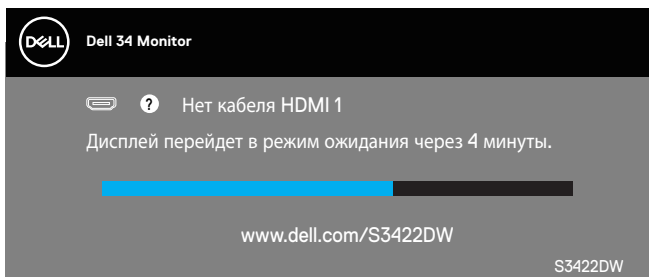


При нажатии любой кнопки, кроме кнопки питания, в зависимости от выбранного источника входного сигнала отобразятся следующие сообщения:

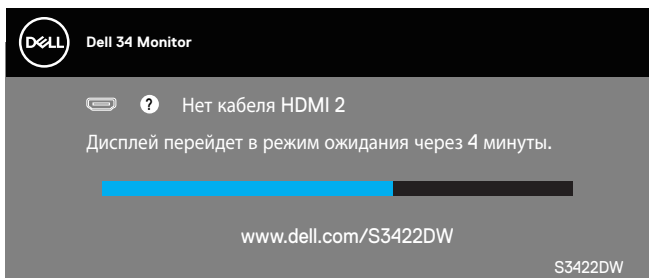




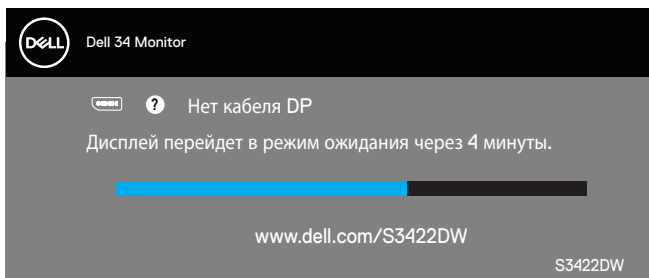
Если кабель HDMI или DP не подключен, отображается плавающее диалоговое окно, показанное ниже. Если оставить монитор в этом состоянии, он перейдет в Standby Mode (режим ожидания) через 4 минуты.



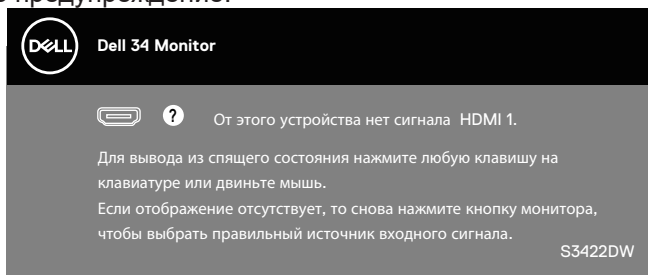
Или...



ИЛИ



Экранное меню доступно только в обычном рабочем режиме. При нажатии любой кнопки, кроме кнопки питания, в неактивном режиме отобразится следующее предупреждение:



Включите компьютер и монитор для входа в экранное меню.

Дополнительные сведения см. в разделе «[Поиск и устранение неисправностей](#)».



Настройка монитора

Установка максимального разрешения

Для установки максимального разрешения монитора выполните описанные ниже действия:

В Windows 7, Windows 8, Windows 8.1 и Windows 10:

1. Для Windows 8 и Windows 8.1 выберите плитку Desktop (Рабочий стол), чтобы перейти к классическому рабочему столу.
2. Щелкните правой кнопкой мыши по рабочему столу и выберите пункт **"Screen Resolution (Разрешение экрана)"**.
3. Щелкните раскрывающийся список "Разрешение экрана" и выберите разрешение **3440 x 1440**.
4. Нажмите кнопку **"ОК"**.

Если разрешение **3440 x 1440** отсутствует в списке, возможно, потребуется обновить драйвер видеокарты. В зависимости от компьютера выполните одну из следующих операций.

При использовании ПК или портативного компьютера Dell:

- Откройте веб-сайт www.dell.com/support, введите сервисный код и загрузите драйвер последней версии для используемой видеокарты.

Если используется компьютер, отличный от Dell (портативный или настольный):

- Перейдите на веб-сайт службы поддержки компьютера и загрузите графические драйверы последней версии.
- Перейдите на веб-сайт производителя видеокарты и загрузите графические драйверы последней версии.

Если вы пользуетесь ПК Dell или портативным компьютером Dell с доступом в Интернет

- Перейдите на веб-сайт www.dell.com/support, введите Сервисный номер и загрузите драйвер последней версии для используемой видеокарты.

5. После установки драйверов графического адаптера попробуйте снова установить разрешение **3440 x 1440**.

 **ПРИМЕЧАНИЕ.** Если не удастся установить разрешение 3440 x 1440, обратитесь в компанию Dell для получения информации о графических адаптерах, поддерживающих данное разрешение.




Если вы пользуетесь ПК, портативным компьютером или графической картой, отличной от Dell

В Windows 7, Windows 8, Windows 8.1 и Windows 10:

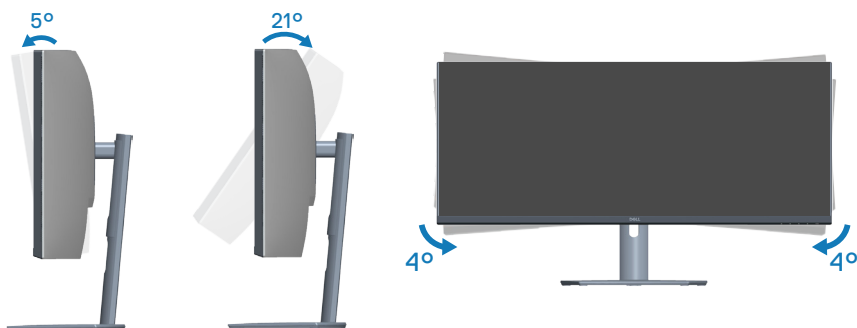
1. Для Windows 8 и Windows 8.1 выберите плитку Desktop (Рабочий стол), чтобы перейти к классическому рабочему столу.
2. Щелкните правой кнопкой мыши по рабочему столу и выберите **Personalization (Персонализация)**.
3. Щелкните **Change Display Settings (Изменить параметры отображения)**.
4. Щелкните **Advanced Settings (Расширенные настройки)**.
5. Определите изготовителя графического контроллера, проверив описание сверху окна (например, NVIDIA, ATI, Intel и т. д.).
6. Посетите веб-сайт изготовителя видеокарты для получения обновленного драйвера (например, www.ATI.com или www.AMD.com).
7. После установки драйверов графического адаптера попробуйте снова установить разрешение **3440 x 1440** .





Регулировка наклона и высоты экрана

-  **ПРИМЕЧАНИЕ.** Эти значения актуальны для подставки, которая поставляется в комплекте с монитором. Инструкции по установке на другой подставке см. в руководстве по эксплуатации к соответствующей подставке.

Регулировка наклона



-  **ПРИМЕЧАНИЕ.** При поставке с завода подставка не присоединена к монитору.
-  **ПРИМЕЧАНИЕ.** Диапазон наклона вбок у данного монитора составляет от -4 до +4°, что не позволяет развернуть его.

Вертикальная растяжка

-  **ПРИМЕЧАНИЕ.** Подставку можно поднять на 100 мм.



Поиск и устранение неисправностей

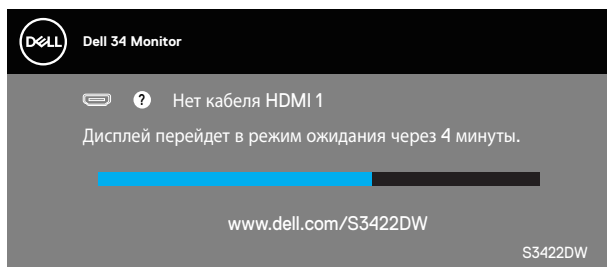
⚠ ОСТОРОЖНО! Перед началом любых операций в этом разделе необходимо прочесть и соблюдать [Правилam техники безопасности](#).

Самотестирование

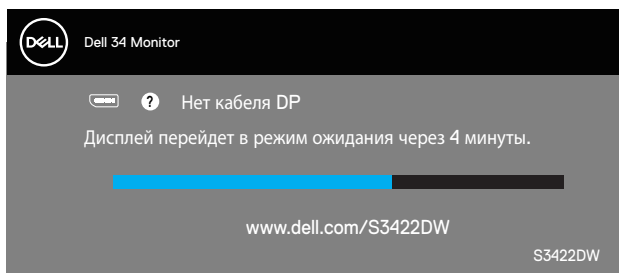
Монитор оснащен функцией самотестирования, которая позволяет проверить правильность его работы. Если монитор и компьютер подключены правильно, но монитор остается темным, запустите функцию самотестирования монитора, выполнив следующие действия.

1. Выключите компьютер и монитор.
2. Отключите все видеокабели от монитора. Компьютер при этом не используется.
3. Включите монитор.

При нормальной работе монитора он обнаруживает отсутствие сигнала и отображается одно из следующих предупреждений. В режиме самотестирования индикатор питания горит белым светом.



ИЛИ



✎ ПРИМЕЧАНИЕ. Данное окно также отображается при нормальной работе системы, если видеокабель отсоединен или поврежден.



4. Отключите монитор и снова подсоедините видеокабель; затем включите компьютер и монитор.

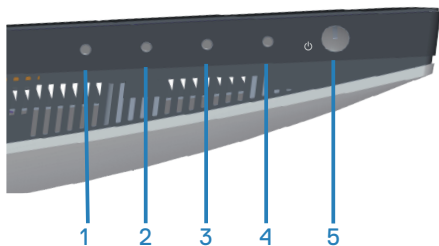
Если после подключения кабелей экран монитора остается черным проверьте видеокарту и компьютер.



Встроенная система диагностики

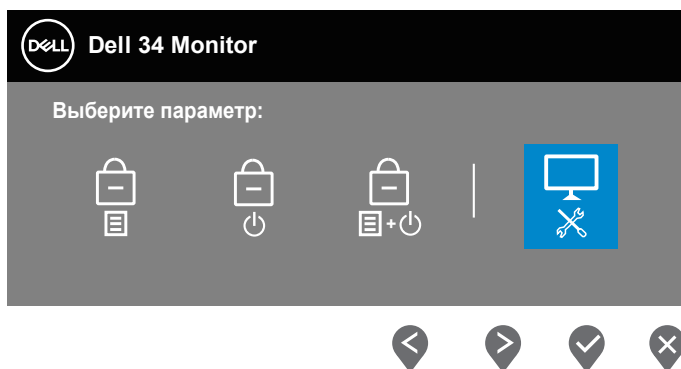
Монитор оснащен встроенным инструментом диагностики, который поможет определить неисправный компонент: монитор, компьютер или видеокарту.

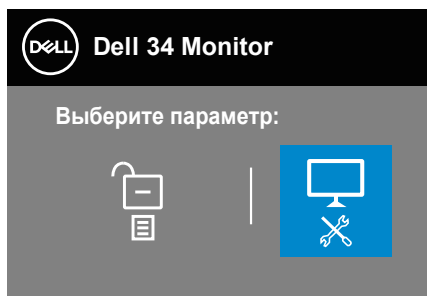
 **ПРИМЕЧАНИЕ.** Можно запустить встроенную систему диагностики, если видеокабель отключен и монитор находится в режиме самотестирования.




Для запуска встроенной системы диагностики выполните следующие действия.

1. Убедитесь, что экран чист (нет частиц пыли на поверхности экрана).
2. Отсоедините видеокабель на задней стороне компьютера или монитора. Монитор переходит в режим самотестирования.
3. Нажмите и удерживайте кнопку «Выход» (кнопку 4) в течение четырех секунд для входа в меню блокировки или снятия блокировки экранного меню.





4. Выберите значок  для включения встроенной диагностики.
5. Тщательно проверьте экран.
6. Вновь нажмите кнопку «Вверх» (кнопку 1) на задней крышке. Цвет экрана изменится на серый.
7. Проверьте экран на наличие нарушений.
8. Повторите шаги 6 и 7 для проверки экрана на красном, зеленом, синем, черном, белом и текстовом экранах.

Проверка будет завершена, когда отобразится текстовая страница. Для выхода снова нажмите кнопку «Вверх» (кнопку 1) .

Если не обнаружено никаких неисправностей экрана при использовании встроенной системы диагностики, значит, монитор работает исправно. Проверьте видеокарту и компьютер.



Общие проблемы

В следующей таблице содержится общая информация об общих проблемах монитора, которые могут возникнуть во время работы, а также указаны способы их решения.

Общие признаки	Возможные решения
Не отображается видео/индикатор питания не горит	<ul style="list-style-type: none">• Убедитесь в том, что видеокабель, соединяющий монитор и компьютер, подключен надежно и правильно.• С помощью другого электрического оборудования проверьте исправность электрической розетки.• Убедитесь, что кнопка питания нажата.• Убедитесь, что выбран верный источник сигнала через меню «Источник сигнала».
Не отображается видео/индикатор питания горит	<ul style="list-style-type: none">• С помощью экранного меню увеличьте яркость и контрастность.• Выполните процедуру самотестирования монитора.• Проверьте монитор на наличие погнутых или сломанных контактов в разъеме видеокабеля.• Запустите встроенную систему диагностики.• Убедитесь, что выбран верный источник сигнала через меню «Источник сигнала».
Плохая фокусировка	<ul style="list-style-type: none">• Не используйте удлинительные видеокабели.• Восстановите заводские настройки монитора (Заводские настройки).• Измените разрешение экрана, установив верный формат экрана.
Видеоизображение дрожит/подергивается	<ul style="list-style-type: none">• Восстановите заводские настройки монитора (Заводские настройки).• Проверьте условия окружающей среды.• Измените положение монитора, проверьте его работу в другой комнате.
Отсутствуют пиксели	<ul style="list-style-type: none">• Выключите и снова включите питание.• Постоянно отсутствующие пиксели могут быть естественным дефектом, который может возникать при использовании технологии ЖК-дисплеев.• С дополнительной информацией о качестве ЖК-монитора и политике в отношении дефектов пикселей Dell можно ознакомиться на веб-сайте службы поддержки Dell: www.dell.com/support/monitors.



Застывшие пиксели	<ul style="list-style-type: none"> • Выключите и снова включите питание. • Постоянно отсутствующие пиксели могут быть естественным дефектом, который может возникать при использовании технологии ЖК-дисплеев. • С дополнительной информацией о качестве ЖК-монитора и политике в отношении дефектов пикселей Dell можно ознакомиться на веб-сайте службы поддержки Dell: www.dell.com/support/monitors
Проблемы с яркостью изображения	<ul style="list-style-type: none"> • Восстановите заводские настройки монитора (Заводские настройки). • Отрегулируйте яркость и контрастность с помощью экранного меню.
Геометрическое искажение	<ul style="list-style-type: none"> • Восстановите заводские настройки монитора (Заводские настройки). • Отрегулируйте настройки по горизонтали и вертикали с помощью экранного меню.
Линии по горизонтали/вертикали	<ul style="list-style-type: none"> • Восстановите заводские настройки монитора (Заводские настройки). • Выполните процедуру самотестирования монитора и проверьте, есть ли эти линии во время работы в режиме самотестирования. • Проверьте монитор на наличие погнутых или сломанных контактов в разъеме видеокабеля. • Запустите встроенную систему диагностики.
Проблемы с синхронизацией	<ul style="list-style-type: none"> • Восстановите заводские настройки монитора (Заводские настройки). • Выполните процедуру самотестирования монитора и проверьте, наблюдается ли такое беспорядочное изображение при работе в режиме самотестирования. • Проверьте монитор на наличие погнутых или сломанных контактов в разъеме видеокабеля. • Перезапустите компьютер в безопасном режиме.
Проблемы, представляющие опасность	<ul style="list-style-type: none"> • Не выполняйте никаких действий по поиску и устранению неисправностей. • Немедленно обратитесь в Dell.



Эпизодические неисправности	<ul style="list-style-type: none"> • Убедитесь в том, что видеокабель, соединяющий монитор и компьютер, подключен надежно и правильно. • Восстановите заводские настройки монитора (Заводские настройки). • Выполните процедуру самотестирования монитора и проверьте, возникают ли эти эпизодические неисправности при работе в режиме самотестирования.
Пропадает цвет	<ul style="list-style-type: none"> • Выполните процедуру самотестирования монитора. • Убедитесь в том, что видеокабель, соединяющий монитор и компьютер, подключен надежно и правильно. • Проверьте монитор на наличие погнутых или сломанных контактов в разъеме видеокабеля.
Неправильный цвет	<ul style="list-style-type: none"> • Попробуйте использовать различные Готовые режимы в экранном меню настроек «Цвет». Отрегулируйте значение R/G/B в разделе «Обычн.цвет» экранного меню настроек «Цвет». • Измените Формат цвета на входена RGBили YCbCr в параметрах экранного меню Цвет. • Запустите встроенную систему диагностики.
Эффект остаточного изображения статической картинки, оставленной на мониторе в течение продолжительного времени	<ul style="list-style-type: none"> • Настройте отключение экрана после нескольких минут отсутствия активности. Эти параметры можно настроить в разделе «Электропитание» в Windows или «Экономия энергии» на Mac. • Кроме того, используйте динамически изменяющуюся экранную заставку.
Остаточное изображение или перегрузка выходным сигналом	<ul style="list-style-type: none"> • Измените параметр Время отклика в экранном меню Экран на Обычное, Быстро Предельный в зависимости от характера использования.



Проблемы, связанные с изделием

Конкретные признаки	Возможные решения
Изображение слишком малого размера	<ul style="list-style-type: none">• Проверьте Формат в экранном меню настроек «Экран».• Восстановите заводские настройки монитора (Заводские настройки).
Не удается отрегулировать монитор с помощью кнопок на нижней панели	<ul style="list-style-type: none">• Отключите монитор, отсоедините кабель питания, подсоедините снова, затем включите монитор.• Проверьте, не заблокировано ли экранное меню. Если блокировка включена, нажмите и удерживайте кнопку питания в течение 6 секунд для деблокирования.
Отсутствует входной сигнал при нажатии элементов управления	<ul style="list-style-type: none">• Проверьте источник сигнала. Убедитесь, что компьютер не находится в режиме ожидания или сна, передвинув мышь или нажав любую клавишу на клавиатуре.• Проверьте правильность подключения видеокабеля. При необходимости отключите и повторно подключите видеокабель.• Перезагрузите компьютер или видеоплеер.
Изображение не заполняет весь экран	<ul style="list-style-type: none">• Из-за различий видеоформатов (соотношения сторон изображения) DVD монитор может отображать изображение на весь экран.• Запустите встроенную систему диагностики.



Приложение

Правилам техники безопасности

⚠ ОСТОРОЖНО! Использование элементов управления, настроек или процедур, отличных от указанных в данном руководстве, может стать причиной поражения электрическим током и/или механических повреждений.

Сведения о правилах техники безопасности см. в разделе «**Информация по технике безопасности, окружающей среде и нормативно-правовому регулированию (SERI)**».

Заявления Федеральной комиссии по связи (только для США) и другая нормативно-правовая информация

Декларации соответствия требованиям Федеральной комиссии связи США (FCC) и другие нормативно-правовые сведения см. на веб-сайте: www.dell.com/regulatory_compliance

Для оптимальной и долгой работы монитора соблюдайте приведенные ниже инструкции по безопасности.

1. Электрическая розетка должна находиться рядом с монитором, в легкодоступном месте.
2. Оборудование устанавливается в горизонтальном положении с помощью настенного или потолочного крепления.
3. Монитор оснащен трехконтактной заземленной вилкой, имеющей третий (заземляющий) контакт.
4. Запрещается использовать устройство вблизи водоемов.
5. Внимательно ознакомьтесь с данными инструкциями. Сохраните настоящий документ для использования в будущем. Соблюдайте все предупреждения и инструкции, указанные на устройстве.
6. Чрезмерное звуковое давление в наушниках и гарнитуре может вызвать потерю слуха. При установке максимального значения эквалайзера повышается мощность вывода на наушники и гарнитуру и, следовательно, звуковое давление.



Обращение в компанию Dell

Для клиентов в США: звоните по тел. 800-WWW-DELL (800-999-3355).

 **ПРИМЕЧАНИЕ.** Если отсутствует активное Интернет-подключение, можно найти соответствующую информацию в счете-фактуре, упаковочной ведомости, счете или в каталоге изделий Dell.

Dell обеспечивает поддержку и техобслуживание с помощью различных интерактивных услуг и услуг поддержки по телефону. Доступность таких услуг зависит от конкретной страны и изделия; некоторые услуги могут быть недоступны в вашем регионе.

Техническая поддержка в режиме онлайн:

1. Посетите веб-сайт www.dell.com/support/monitors

Для обращения в Dell по вопросам продажи, технической поддержки или послепродажного обслуживания выполните описанные ниже действия.

1. Посетите веб-сайт www.dell.com/support
2. Проверьте наличие вашей страны или региона в раскрывающемся списке **Choose A Country/Region (Выберите страну и регион)** внизу страницы.
3. Щелкните **Contact Us (Контакты)** в левой части страницы.
4. Выберите нужную услугу или ссылку на услугу.
5. Выберите более удобный для себя способ связи сотрудника компании Dell с вами.

Сведениями из базы данных ЕС с маркировкой энергопотребления изделий и спецификация изделия

S3422DW: <https://eprel.ec.europa.eu/qr/428231>



Опасность падения

Изделие может упасть, что приведет к получению серьезных травм или летальному исходу. Во избежание травм необходимо надежно прикрепить изделие к полу/стене в соответствии с инструкциями по установке.

Изделие может упасть, что приведет к получению серьезных травм или летальному исходу. Множество травм, особенно у детей, можно предотвратить, соблюдая простые меры предосторожности:

ВСЕГДА используйте рекомендованные производителем изделия шкафы, подставки и способы установки.

ВСЕГДА используйте способную выдержать вес изделия мебель.

СЛЕДИТЕ, чтобы изделие не свешивалось с кромки мебели, на которой оно стоит.

РАССКАЖИТЕ детям об опасности залезания на мебель для доступа к изделию или его органам управления.

ВСЕГДА прокладывайте присоединенные к изделию шнуры и кабели таким образом, чтобы их нельзя было схватить, потянуть или запутаться в них.

НЕ ПОМЕЩАЙТЕ изделие на неустойчивую поверхность.

НЕ ПОМЕЩАЙТЕ изделие на высокую мебель (например, шкаф или стеллаж), не прикрепив мебель и изделие болтами к соответствующей опоре.

НЕ ПОМЕЩАЙТЕ изделие на ткань или другие материалы между изделием и мебелью.

НЕ ПОМЕЩАЙТЕ на мебель, где расположено изделие, объекты, которые могут побудить детей залезть за ними (например, игрушки и пульты дистанционного управления).

При перемещении имеющегося изделия следует также соблюдать вышеуказанные правила.

