




Dell S3422DW

Manual de usuário

Modelo do Monitor: S3422DW
Modelo regulamentar: S3422DWc



-  **OBSERVAÇÃO:** Uma **OBSERVAÇÃO** indica informações importantes que o ajudam a usar melhor seu computador.
-  **CUIDADO:** Uma **CUIDADO** indica dano em potencial ao hardware ou perda de dados se as instruções não forem seguidas.
-  **AVISO:** Um **AVISO** indica o risco de danos materiais, danos pessoais ou morte.

Copyright © 2021 Dell Inc. ou suas subsidiárias. Todos os direitos reservados EMC, Dell e outras marcas são marcas comerciais da Dell Inc. ou suas subsidiárias. Outros nomes podem ser marcas registradas de seus respectivos proprietários.

2021 – 04

Rev. A01



Índice

Instruções de segurança	6
Sobre seu monitor	7
Conteúdo do pacote	7
Características do produto	8
Identificação das peças e controles	10
Visão frontal	10
Vista traseira	11
Vista lateral	12
Vista inferior	12
Especificações do monitor	14
Especificações de resolução	15
Modos de vídeo suportados	16
Modos de exibição predefinidos	16
Especificações Elétricas	17
Características físicas	18
Características ambientais	19
Capacidade Plug and Play	20
Qualidade do monitor LCD e política de pixel	20
Ergonomia	21
Manuseando e movendo sua tela	23
Orientações para manutenção	24
Limpeza do monitor	24




Configurando o monitor	25
Conectando o suporte	25
Conectando seu monitor.	26
Conectando os cabos HDMI e USB 3.0	26
Organizando cabos.	27
Fixação do seu monitor usando o bloqueio Kensington/ Noble (opcional)	27
Remoção do suporte	28
Montagem de parede (Opcional)	29
Operando seu monitor	31
Ligue o monitor.	31
Usando os botões de controle	31
Botões de controle	32
Controles OSD.	33
Usando os Menu de Instruções Na Tela (OSD)	34
Acessando o menu OSD.	34
Bloqueio do botão Menu e Energia	45
Mensagens de alerta do OSD	47
Configurando seu monitor	50
Configurando a resolução máxima	50
Se você tem um computador de mesa Dell ou um computador portátil Dell com acesso à internet	50
Se você tem um computador de mesa, computador portátil, ou placa gráfica não Dell	51
Usando a extensão de inclinação e vertical	52
Extensão de inclinação	52



Extensão vertical	52
Solução de problemas	53
Autoteste	53
Diagnósticos integrados	55
Problemas comuns	57
Problemas específicos do produto	60
Apêndice.	61
Instruções de segurança	61
Avisos da FCC (somente para os EUA) e outras informações regulamentares.	61
Como entrar em contato com a Dell	62
Perigo de estabilidade..	63



Instruções de segurança

 **CUIDADO: O uso de controles, ajustes ou procedimentos diferentes daqueles especificados nesta documentação pode resultar em exposição a riscos de choque elétricos e/ou mecânicos.**

- Coloque o monitor em uma superfície sólida e manuseie-o com cuidado. A tela é frágil e pode ser danificada se cair ou bater com força.
- Sempre verifique se o seu monitor está classificado eletricamente para operar com a energia CA disponível em seu local.
- Mantenha o monitor em temperatura ambiente. Condições quentes ou frias em excesso podem ter um efeito adverso no cristal líquido da tela.
- Não submeta o monitor a vibrações severas ou condições de alto impacto. Por exemplo, não coloque o monitor dentro de um porta-mala de carro.
- Desconecte o monitor quando não for utilizado por um longo período de tempo.
- Para evitar choque elétrico, não tente remover nenhuma tampa ou não toque a parte interna do monitor.




Sobre seu monitor



Conteúdo do pacote

O monitor vem com os componentes mostrados abaixo. Certifique-se que você recebeu todos os componentes e veja [Como entrar em contato com a Dell](#) para mais informações se estiver faltando algo.

✎ OBSERVAÇÃO: Alguns itens podem ser opcionais e podem não ser fornecidos com o monitor. Alguns recursos ou mídias podem não estar disponíveis em alguns países.

	Monitor
	Elevação do suporte
	Base de suporte
	Cabo de Alimentação (varia por países)
	Cabo HDMI 2.0




	<p>Cabo upstream USB 3.0 (habilita portas USB do monitor)</p>
	<ul style="list-style-type: none"> • Guia de configuração rápida • Informações de segurança e regulamentares


Características do produto


O monitor Dell S3422DW tem uma matriz ativa, transistor de filme fino (TFT), tela de cristal líquido (LCD), anti estática e iluminação de LED. Os recursos do monitor incluem:

- 86,42 cm (34,0 pol) área visível (medida na diagonal). Resolução de 3440 x 1440, com suporte de tela cheia para resoluções mais baixas.
- Compatível com (AMD FreeSync™ ou No Sync), altas taxas de atualização e um tempo de resposta rápido de 4 ms.
- Suporta 48 Hz a 144 Hz (HDMI) e 48 Hz a 164 Hz (DP) no Modo FreeSync.
- 2 Altos-falantes integrados(5 W)
- Gama de cores de 99% sRGB.
- Conectividade digital com DP e HDMI.
- Equipado com 1 porta USB upstream e 2 portas USB downstream.
- Capacidade Plug and Play se suportada pelo seu computador.
- Instruções na tela (OSD) para facilidade de configuração e otimização da tela.
- Pedestal removível e furos de montagem Video Electronics Standards Association (VESA) de 100 milímetros para soluções de montagem flexíveis.
- Capacidades de ajuste de inclinação e altura.
- Slot do bloqueio de segurança.
- ≤0,3 W no Modo de Espera
- Suporta o Dell Display Manager.
- Otimize o conforto do olho com uma tela de cintilação.



 **AVISO:** Os possíveis efeitos a longo prazo da emissão de luz azul do monitor podem causar danos aos olhos, incluindo fadiga ocular, tensão ocular digital, e outros. O recurso ComfortView é destinado a reduzir a quantidade de luz azul emitida pelo monitor para otimizar o conforto dos olhos.

 **AVISO:** Se fornecido com um plugue de encaixe 3 pinos no cabo de força, ligue o cabo a uma tomada de 3 pinos ligada à terra (aterrada). Não desative o pino de aterramento do cabo de força, por exemplo, encaixando um adaptador de 2 pinos. O pino de aterramento é um recurso de segurança importante.

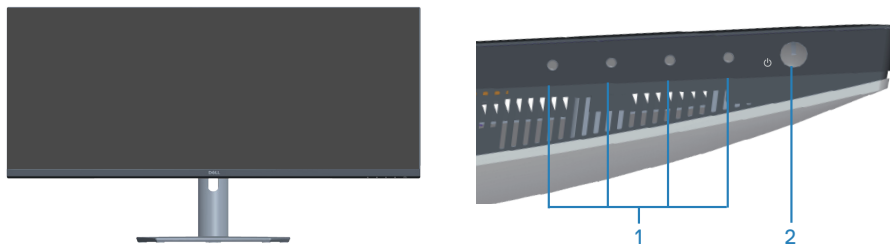
 **AVISO:** Os possíveis efeitos a longo prazo da emissão de luz azul do monitor podem causar danos aos olhos, incluindo fadiga ocular, tensão ocular digital, e outros. ComfortView recurso é projetado para reduzir a quantidade de luz azul emitida do visor para otimizar o conforto do olho.

 **AVISO:** Confirme o sistema de distribuição na instalação do edifício que deve fornecer o disjuntor classificado em 120/240V, 20A (máximo).



Identificação das peças e controles

Visão frontal

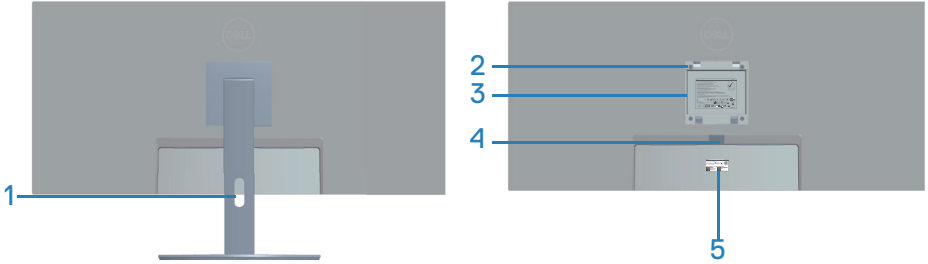


Botões de controle

Rótulo	Descrição	Uso
1	Botões de função	Pressione os botões de função para ajustar itens no menu OSD. (Para mais informações, consulte Usando os botões de controle)
2	Botão Ligar/Desligar	Pressione o botão de energia para ligar e desligar o monitor. A luz branca sólida indica que o monitor está ligado e funcionando normalmente. A luz branca piscando indica que o monitor está no modo em Espera.



Vista traseira



Vista traseira com suporte para monitor

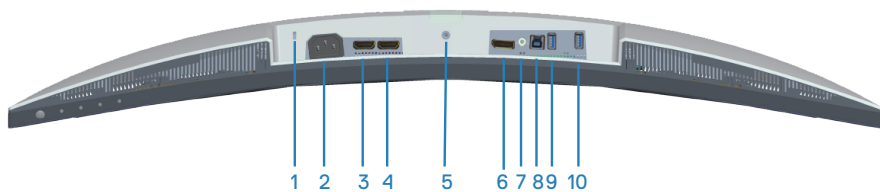
Rótulo	Descrição	Uso
1	Slot de gestão de cabo	Organiza os cabos quando eles são roteados através do slot.
2	Orifícios de montagem VESA (atrás da tampa VESA)	Orifícios de montagem VESA (100 mm x 100 mm). Use para montagem de Parede do monitor através de um kit de montagem de parede compatível com VESA.
3	Rótulo de informações regulamentares	Lista as aprovações regulamentares.
4	Botão de liberação do suporte	Libera o suporte do monitor.
5	Rótulo regulamentar (incluindo o número de série de código de barras e marca de serviço)	Lista as aprovações regulamentares. Consulte a etiqueta se precisar entrar em contato com a Dell para obter suporte técnico. A marca de serviço é um identificador alfanumérico único que permite que os técnicos de serviço da Dell identifiquem os componentes de hardware em seu computador e acessem as informações de garantia.



Vista lateral




Vista inferior



Vista inferior com suporte para monitor

Rótulo	Descrição	Uso
1	Slot do cabo de segurança	Prenda seu monitor usando um bloqueio de segurança (comprado separadamente) para prevenir movimento acidental de seu monitor.
2	Conector do cabo de alimentação	Conecte o cabo de alimentação (fornecido com seu monitor).
3	Porta HDMI 1 2.0	Conecte seu computador usando um cabo HDMI.
4	Porta HDMI 2 2.0	Conecte seu computador usando um cabo HDMI.
5	Função de bloqueio de suporte	Bloquear o suporte no monitor utilizando um parafuso M3 x 6 mm (parafuso não fornecido).
6	Porta DP 1.2	Conecte seu computador usando um cabo DP.
7	Porta de saída de linha de áudio	Conecte a um auto-falantes externo ativo ou um sub-woofer (comprado separadamente).*



8	Porta a montante USB 3.0	Conecte o cabo USB desta esta porta em seu computador para ativar as portas USB no seu monitor.
9	Portas a jusante USB 3.0	<p>Conecte seus periféricos USB tais como dispositivos de armazenamento e impressoras.</p> <p> NOTA: Para usar esta porta, você deve conectar o cabo USB a montante (fornecido com o seu monitor) entre o monitor e ao seu computador.</p>
10	USB 3.0 a jusante com carregamento BC1.2	Porta USB 3.0 a jusante com a capacidade de carregamento. Conecte para carregar seu dispositivo USB.

*A porta de saída de linha de áudio não suporta fones de ouvido.



Especificações do monitor

Modelo	S3422DW
Tipo de tela	Matriz ativa - TFT LCD
Tipo de painel	Alinhamento Vertical
Imagem visível	
Diagonal	864,2 mm (34,0 pol.)
Horizontal (área ativa)	797,2 mm (31,19 pol.)
Vertical, área ativa	333,7 mm (13,14 pol.)
Área	266048,26 mm ² (412,38 pol. ²)
Resolução nativa e taxa de atualização	3440 x 1440 a 100 Hz (HDMI1 e HDMI2) 3440 x 1440 a 100 Hz (DP)
Espaçamento de pixel	0,23175 mm x 0,23175 mm
Pixel por polegada (PPI)	109
Ângulo de visão	
Horizontal	178° (típico)
Vertical	178° (típico)
Saída de luminância	300 cd/m ² (típico)
Relação de contraste	3000 a 1 (típica)
Revestimento da placa frontal	Anti-brilho com dureza 3H, Névoa 40%
Luz de fundo	Sistema de iluminação lateral de LED
Tempo de resposta (Cinza a Cinza)	4 ms
Profundidade de cor	16.7 milhões de cores
Gama de cores	sRGB CIE 1931 (99,7%) CIE1976 (98,8%) DCI P3 CIE 1931 (89,2%) CIE1976 (92,4%)



Conectividade	2 x HDMI 2.0 com HDCP 2.2 1 x porta DP 1.2 1 x USB 3.0 a montante 1 x USB 3.0 a jusante 1 x USB 3.0 a jusante com carregamento BC 1.2 1 x Saída da linha de áudio
Largura da moldura (borda do monitor para área ativa)	
Topo	8,64 mm
Esquerda/Direita	8,65 mm
Base	22,14 mm
Ajustabilidade	
Suporte de altura ajustável	100 mm
Inclinação	-5° a 21°
Pivô	N/A
Ajuste de inclinação	-4° a 4°
Compatibilidade do Dell Display Manager	Fácil organizar e outras características
Segurança	Slot do bloqueio de segurança (compra opcional do bloqueio de cabo)

Especificações de resolução

Modelo	S3422DW
Alcance de varredura horizontal	30 kHz a 160 kHz
Alcance de varredura vertical	48 Hz a 100 Hz (HDMI) 48 Hz a 100 Hz (DP)
Resolução predefinida máxima	3440 x 1440 a 100 Hz (DP) 3440 x 1440 a 100 Hz (HDMI)



Modos de vídeo suportados

Modelo	S3422DW
Capacidades de exibição de vídeo (HDMI/DP)	480p, 480i(HDMI), 576p, 720p, 1080p, 576i(HDMI), 1080i(HDMI)

Modos de exibição predefinidos

Modo de exibição	Frequência horizontal (kHz)	Frequência vertical (Hz)	Clock de pixel (MHz)	Polaridade de sincronização (horizontal / vertical)
VESA, 640 x 480	31,47	59,94	25,18	-/-
VESA,640 x 480	37,50	75,00	31,50	-/-
IBM, 720 x 400	31,47	70,08	28,32	-/+
VESA,800 x 600	37,88	60,32	40,00	+/+
VESA,800 x 600	46,88	75,00	49,50	+/+
VESA,1024 x 768	48,36	60,00	65,00	-/-
VESA,1024 x 768	60,02	75,03	78,75	+/+
VESA,1152 x 864	67,50	75,00	108,00	+/+
VESA,1280 x 1024	63,98	60,02	108,00	+/+
VESA,1280 x 1024	79,98	75,02	135,00	+/+
VESA,1600 x 900	60,00	60,00	108,00	+/+
VESA,1600 x 1200	75,00	60,00	162,00	+/+
VESA,1680 x 1050	65,29	59,95	146,25	-/+
VESA,1920 x 1080	67,50	60,00	148,50	+/+
VESA,1920 x 1080	113,22	100,00	235,50	+/-
VESA,1920 x 1200	74,04	59,95	154,00	+/-
VESA,2560 x 1080	66,66	60,00	185,58	+/-
VESA,2560 x 1080	113,24	100,00	308,00	+/-
VESA,3440 x 1440	73,68	49,99	265,25	+/-
VESA,3440 x 1440	88,82	59,97	319,75	+/-
VESA,3440 x 1440	150,97	99,98	543,50	+/-

 **OBSERVAÇÃO:** Este monitor suporta AMD FreeSync.



Especificações Elétricas

Modelo	S3422DW
Sinais de entrada de vídeo	HDMI 2.0 (HDCP), 600 mV para cada linha diferencial, impedância de entrada de 100 ohms por par diferencial DP 1.2, 600 mV para cada linha diferencial, impedância de entrada de 100 ohms por par diferencial
Tensão de entrada AC / frequência / corrente	100 a 240 VCA/50 ou 60 Hz ± 3 Hz/1,6A (máx.)
Corrente de pico	120 V: 30 A (máx.) a 0°C (início frio) 240 V: 60 A (máx.) a 0°C (início frio)
Consumo de energia	0,3 W (Modo Desligado) ¹ 0,3 W (Modo de Espera) ¹ 32 W (Modo Ligado) ¹ 95 W (Máx) ² 39 W (Pon) ³ 122 kWh (TEC) ³

¹ Como definido na normas UE 2019/2021 e UE 2019/2013.

² A configuração de contraste e brilho máx. com carga de força máxima em todas as portas USB.

³ Pon: Consumo de energia do Modo Ligado medido com referência ao método de teste Energy Star.

TEC: Consumo de energia total em kWh medido com referência ao método de teste Energy Star.

Este documento é apenas informativo e reflete o desempenho em laboratório. Seu produto pode funcionar de modo diferente, dependendo do software, componentes e periféricos que você encomendou e não terá nenhuma obrigação de atualizar essas informações. Assim, o cliente não deve confiar nesta informação na tomada de decisões sobre as tolerâncias elétrica ou de outra forma. Nenhuma garantia quanto à precisão ou integridade é expressa ou implícita.



Características físicas

Modelo	S3422DW
Tipo de cabo de sinal	<ul style="list-style-type: none">• Digital: HDMI, 19 pinos• Universal Serial Bus: USB, 9 pinos
Dimensões (com suporte)	
Altura (estendida)	489,36 mm (19,28 pol.)
Altura (comprimida)	389,36 mm (15,33 pol.)
Largura	808,16 mm (31,82 pol.)
Profundidade	210 mm (8,27 pol.)
Dimensões (sem suporte)	
Altura	364,50 mm (14,35 pol.)
Largura	808,16 mm (31,82 pol.)
Profundidade	64,01 mm (2,52 pol.)
Dimensões do suporte	
Altura	382,20 mm (15,05 pol.)
Largura	302 mm (11,90 pol.)
Profundidade	210 mm (8,27 pol.)
Peso	
Peso com embalagem	14,92 kg (32,89 lb)
Peso com montagem do suporte e cabos	10,16 kg (22,40 lb)
Peso sem montagem do suporte (sem cabos)	6,70 kg (14,77 lb)
Peso da montagem do suporte	3,10 kg (6,83 lb)
Moldura dianteira brilhante	Moldura preta 2 -4 unidades de brilho



Características ambientais

Modelo	S3422DW
Padrões Compatíveis	
<ul style="list-style-type: none">• Em conformidade com RoHS• Monitor com redução BFR/PVC• Vidro sem arsênico e livre de mercúrio apenas para o painel• O medidor de energia mostra o nível de energia que está sendo consumido pelo monitor em tempo real.	
Temperatura	
Operacional	0°C a 40°C (32°F a 104°F)
Não operacionais	<ul style="list-style-type: none">• Armazenamento: -20°C a 60°C (-4°F a 140°F)• Transporte: -20°C a 60°C (-4°F a 140°F)
Umidade	
Operacional	10% a 80% (não-condensação)
Não operacionais	<ul style="list-style-type: none">• Armazenamento 10% a 90% (sem condensação)• Envio 10% a 90% (sem condensação)
Altitude	
Operacional (máximo)	5.000 m (16.400 pés)
Não operacional (máximo)	12.192 m (40.000 cm)
Dissipação térmica	<ul style="list-style-type: none">• 324.3699 BTU/hora (máxima)• 129.74796 BTU/hora (típica)



Capacidade Plug and Play

Você pode instalar o monitor em qualquer sistema compatível Plug and Play. O monitor fornece automaticamente ao computador seus Dados de Identificação de Exibição Estendida (EDID) usando Canal de Dados de Exibição (DDC) para que o sistema possa se configurar e otimizar as configurações do monitor. A maioria das instalações de monitor é automática, você pode selecionar configurações diferentes, se desejar. Para obter mais informações sobre como alterar as configurações do monitor, consulte [Operando seu monitor](#).

Qualidade do monitor LCD e política de pixel

Durante o processo de fabricação do Monitor LCD, não é incomum que um ou mais pixels fiquem fixos em um estado imutável, que são difíceis de ver e não afetam a qualidade de exibição ou capacidade de utilização. Para mais informações sobre a política Pixel e Qualidade do Monitor Dell, consulte o site de Suporte da Dell em www.dell.com/support/monitors.



Ergonomia

△ **CUIDADO: O uso impróprio ou prolongado do teclado pode acarretar lesão.**

△ **CUIDADO: Visualizar a tela do monitor por períodos prolongados de tempo pode resultar em fadiga ocular.**

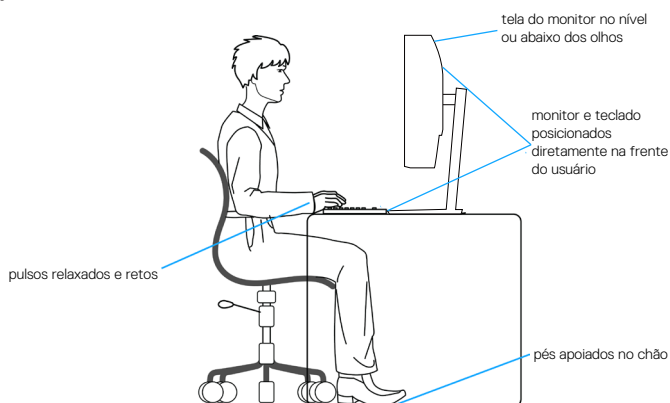
Para maior conforto e eficiência, observe as orientações seguir quando configurar e

usar sua estação de trabalho do computador:

- Posicione seu computador para que o monitor e o teclado estejam diretamente na sua frente enquanto trabalha. Prateleiras especiais estão disponíveis comercialmente para ajudá-lo a posicionar corretamente o teclado.
- Para reduzir o risco de fadiga ocular e dor de garganta/braço/costas/ombro da usando a exposição por longos períodos de tempo, nós sugerimos:
 1. Defina a distância da tela entre 20 a 28 polegadas (50 a 70 cm) dos seus olhos.
 2. Pisque com frequência para umedecer os olhos ou molhe os olhos com água após o uso prolongado do monitor.
 3. Faça pausas regulares e frequentes durante 20 minutos a cada duas horas.
 4. Não olhe para o monitor e olhar para um objeto distante a 20 pés afastado pelo menos 20 segundos, durante os intervalos.
 5. Realize alongamentos para aliviar a tensão no pescoço, braço, costas e ombros durante os intervalos.
- Verifique se a tela do monitor está no nível dos olhos ou ligeiramente mais baixa quando estiver sentado na frente do monitor.
- Ajuste a inclinação do monitor, seu contraste e as configurações de brilho.
- Ajuste a iluminação ambiente ao seu redor (como luzes no teto, luminárias de mesa e cortinas ou persianas em janelas próximas) para minimizar os reflexos e o brilho da tela do monitor.
- Use uma cadeira que forneça um bom apoio para a região lombar.
- Mantenha os antebraços na horizontal com os pulsos em uma posição neutra e confortável enquanto estiver usando o teclado ou o mouse.
- Sempre deixe espaço para descascar as mãos enquanto estiver usando o teclado ou o mouse.



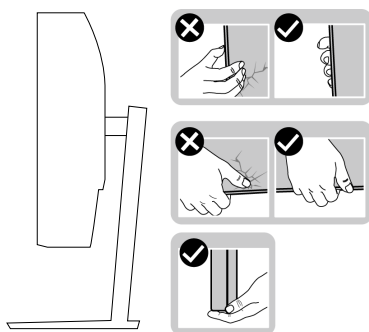
- Deixe seus braços descansarem naturalmente de ambos os lados.
- Verifique se seus pés estão apoiados no chão.
- Quando estiver sentado, verifique se o peso das pernas está nos pés e não na parte da frente do seu assento. Ajuste a altura de sua cadeira ou use um apoio para os pés, se necessário, para manter uma postura adequada.
- Varie suas atividades de trabalho. Tente organizar seu trabalho para que não precise sentar e trabalhar longos períodos de tempo. Tente se levantar caminhar em intervalos regulares.
- Mantenha a área sob a mesa livre de obstruções, cabos ou cabos de alimentação que possam interferir nos assentos confortáveis ou apresentar um risco potencial de tropeção.



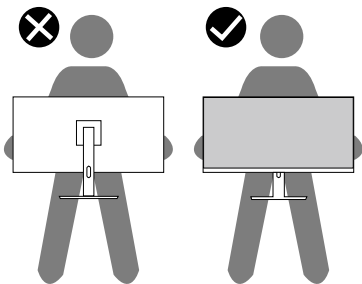
Manuseando e movendo sua tela

Para garantir que o monitor seja manuseado com segurança ao levantá-lo ou movê-lo siga as orientações mencionadas abaixo:

- Antes de mover ou levantar o monitor, desligue o computador e o monitor.
- Desconecte todos os cabos do seu monitor.
- Coloque o monitor na caixa original com os materiais originais da embalagem.
- Segure firmemente a borda inferior e a lateral do monitor sem aplicar pressão excessiva ao levantar ou mover o monitor.

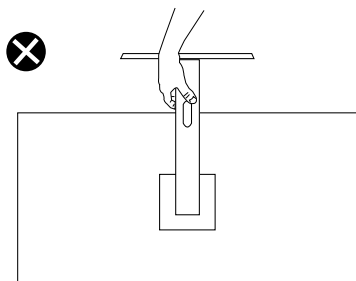


- Ao levantar ou mover o monitor, verifique se a tela está virada para longe de você e não pressione a área da tela para evitar qualquer arranhão ou dano.



- Ao transportar o monitor, evite choques repentinos ou vibrações nele.
- Ao levantar ou mover o monitor, não vire o monitor de cabeça para baixo enquanto segura a base de suporte ou a elevação do suporte. Isso pode acarretar dano acidental ao monitor ou causar lesões pessoais.





Orientações para manutenção

Limpeza do monitor

⚠ AVISO: Antes de limpar o monitor, desconecte o cabo de alimentação do monitor da tomada elétrica.

⚠ CUIDADO: Leia e siga as **Instruções de segurança** antes de limpar o monitor.



Para melhores práticas, siga as instruções na lista abaixo ao desembalar, limpar ou manusear seu monitor:

- Para limpar a tela, umedeça levemente um pano limpo e macio com água. Se possível, use um tecido especial para limpeza de tela ou uma solução adequada para revestimento antiestático. Não use benzeno, tiner, amônia, limpadores abrasivos ou ar comprimido.
- Use um pano levemente umedecido, água para limpar o monitor. Evite usar detergente de qualquer tipo uma vez que alguns detergentes deixam uma película esbranquiçada sobre o monitor.
- Se você notar um pó branco ao desembalar o monitor, limpe-o com um pano.
- Manuseie o seu monitor com cuidado porque o monitor de cor preta pode ser riscado e mostrar marcas de riscos brancos.
- Para ajudar a manter a melhor qualidade de imagem em seu monitor, use um protetor de tela mudando dinamicamente e desligue o monitor quando não estiver em uso.



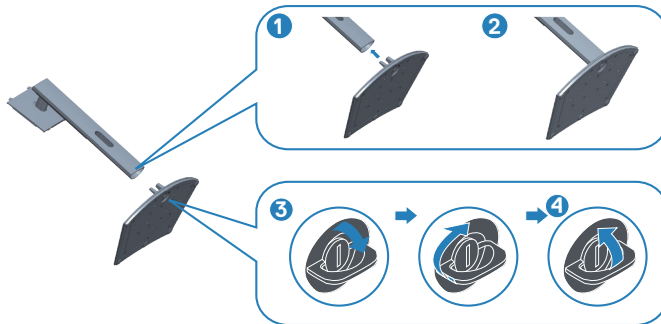
Configurando o monitor

Conectando o suporte

-  **OBSERVAÇÃO:** O suporte é destacável quando o monitor é despachado da fábrica.
-  **OBSERVAÇÃO:** Os passos a seguir são aplicáveis para o suporte que acompanha o monitor. Se você estiver conectando um suporte terceirizado, consulte a documentação que foi despachada com o suporte.

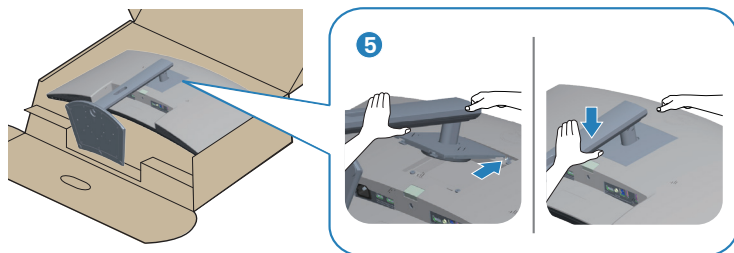
Para acoplar o suporte do monitor:

1. Siga as instruções nas abas da caixa para remover o suporte do apoio superior que o prende.
2. Conecte a base do suporte ao elevador de suporte.
3. Abra a alça parafuso na base do suporte e aperte o parafuso para prender o elevador de suporte na base do suporte.
4. Feche o identificador de parafuso.



5. Deslize as abas do conjunto do suporte para os slots no monitor e pressione o conjunto do suporte para baixo para encaixá-lo no lugar.





6. Coloque o monitor para cima.

Conectando seu monitor

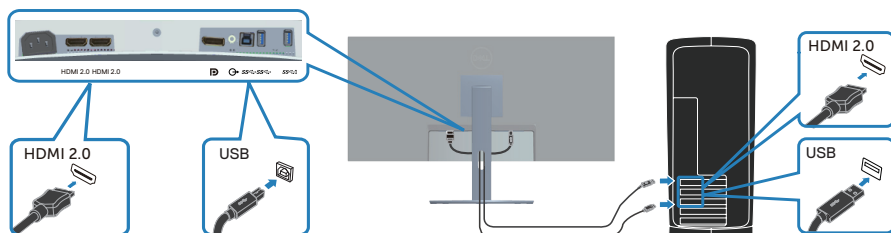
⚠ AVISO: Antes de começar qualquer dos procedimentos desta seção, siga as [Instruções de segurança](#).

📌 OBSERVAÇÃO: Não conecte todos os cabos do computador ao mesmo tempo. É recomendado rotear os cabos pelo slot para organização de cabos antes de conectá-los ao monitor.

Para conectar o monitor para o computador:

1. Desligue o computador e desconecte o cabo de alimentação.
2. Conecte o cabo HDMI ou DP (compra opcional) do monitor ao computador.
3. Conecte o cabo upstream USB (fornecido com seu monitor) a uma porta USB 3.0 adequada no seu computador. (Ver [Vista inferior](#) para detalhes.)
4. Conecte os periféricos USB 3.0 às portas downstream USB 3.0 no monitor.

Conectando os cabos HDMI e USB 3.0

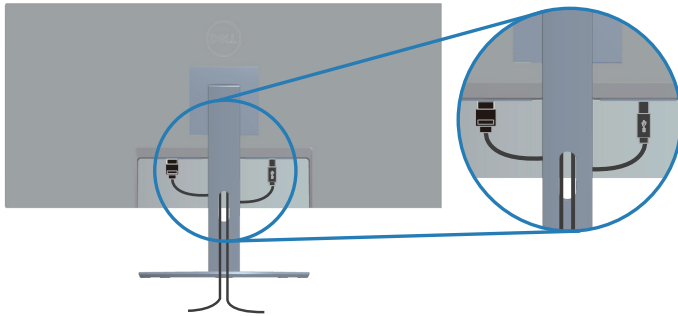


5. Conecte os cabos de alimentação do seu computador e monitor a uma tomada de parede.



Organizando cabos

Utilize o slot para gerenciamento de cabos para direcionar os cabos conectados ao seu monitor.

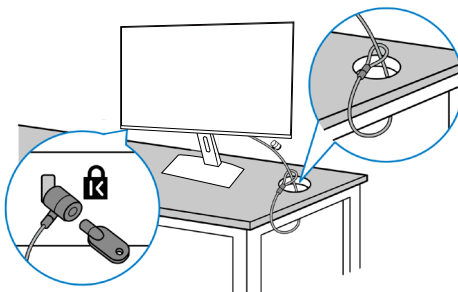



Fixação do seu monitor usando o bloqueio Kensington/Noble (opcional)

O slot do bloqueio de segurança está localizado na parte inferior do monitor. (Veja [Slot de bloqueio de segurança](#))

Para obter mais informações sobre como usar o bloqueio Kensington/Noble (comprado separadamente), consulte a documentação que é enviada com o bloqueio.



Fixe seu monitor em uma mesa usando o bloqueio de segurança Kensington/Noble.



 **OBSERVAÇÃO:** A imagem é apenas para o propósito de ilustração. A aparência do bloqueio pode variar.

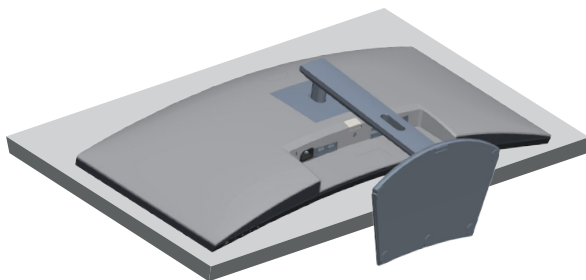


Remoção do suporte

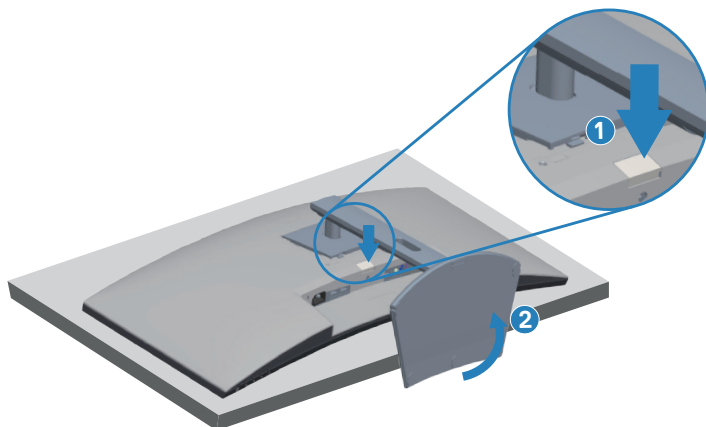
-  **OBSERVAÇÃO:** Para evitar arranhões na tela durante a remoção da base, certifique que o monitor é colocado em uma superfície limpa.
-  **OBSERVAÇÃO:** Os passos a seguir são aplicáveis apenas para o suporte que acompanha o monitor. Se você estiver conectando um suporte terceirizado, consulte a documentação que foi despachada com o suporte.

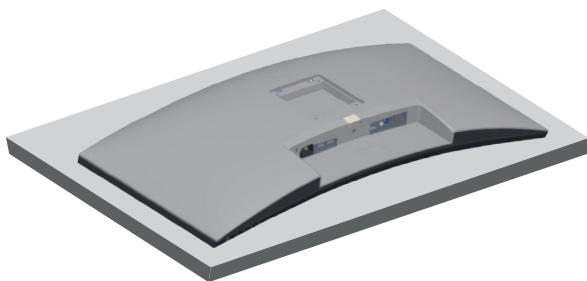
Para remover o suporte:

1. Coloque o painel do monitor em um pano macio ou almofada na borda da mesa.

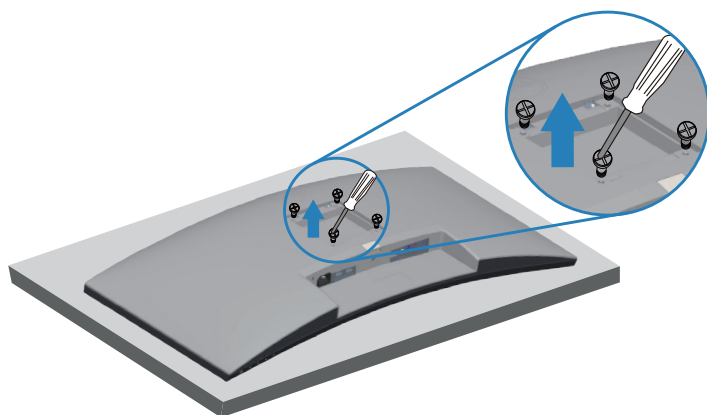


2. Pressione e segure o botão de liberação do suporte e então levante o suporte do monitor.






Montagem de parede (Opcional)



(Dimensão do parafuso: M4 x 10 mm).

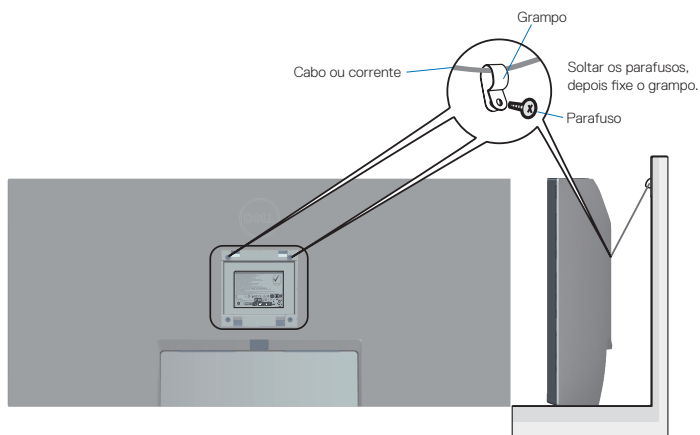
Consulte a documentação enviada com o kit de montagem de parede compatível com VESA.

1. Deite o monitor em um pano macio ou almofada perto da borda da mesa.
2. Remova o apoio. Consulte [Remoção do suporte](#) para os detalhes.
3. Remova os quatro parafusos que fixam o painel ao monitor.
4. Acople a braçadeira de montagem do kit de montagem na parede no monitor.
5. Para montar o monitor na parede, veja a documentação enviada com o kit de montagem de parede.

 **OBSERVAÇÃO: Para uso apenas com suporte de montagem de parede UL ou CSA ou GS com o mínimo de peso / capacidade de carga de 26,80 kg.**



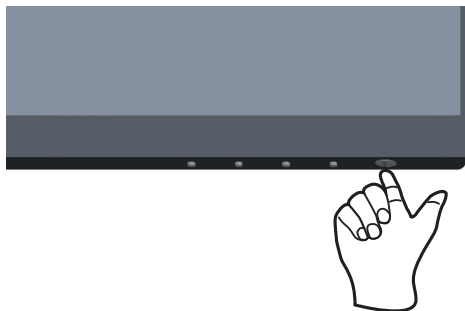
⚠ OBSERVAÇÃO: Quando usar o display, aperte o LCD a uma parada usando um cabo ou corrente que possa suportar o peso do monitor para evitar que o monitor caia. A instalação deve ser realizada por um técnico qualificado e entre em contato com seu fornecedor para mais informações.



Operando seu monitor

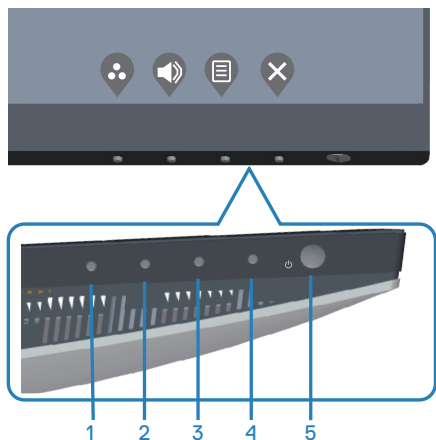
Ligue o monitor

Pressione o botão  para ligar o monitor.








Usando os botões de controle

Use os botões de controle na parte inferior do monitor para ajustar a imagem que está sendo exibida.



Botões de controle

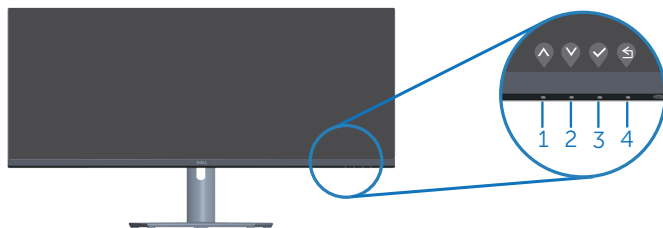
A tabela a seguir descreve os botões de controle:





Botões de controle	Descrição
1  Tecla de atalho/ Modos predefinidos	Utilize este botão para escolher de uma lista de modos predefinidos.
2  Tecla de atalho/ Origem de entrada	Use os botões para ajustar o volume. Mínimo é '0' (-). Máximo é '100' (+).
3  Menu	Use o botão Menu para abrir seu menu na tela (OSD) e selecione o menu OSD. Veja Acessando o menu OSD .
4  Sair	Utilize este botão para voltar ao menu principal ou sair do menu OSD principal.
5  Botão Liga/Desliga (com indicador de LED)	Use o botão de Energia para ligar o monitor ligado e desligado. Branco sólido indica que o monitor está ligado. Luz branca piscando indica modo de Espera



Controles OSD

Use os botões na parte inferior do monitor para ajustar as configurações de imagem.




	Botões de controle	Descrição
1	 Cima	Use o botão Para cima para aumentar valores ou mover um menu para cima .
2	 Baixo	Use o botão Para baixo para diminuir valores ou mover um menu para baixo .
3	 OK	Use o botão OK para confirmar sua seleção no menu.
4	 Voltar	Use o botão Back (voltar) para voltar ao menu anterior.

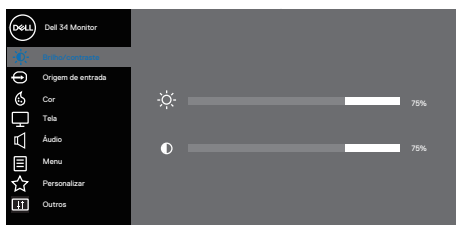














Usando os Menu de Instruções Na Tela (OSD)

Acessando o menu OSD


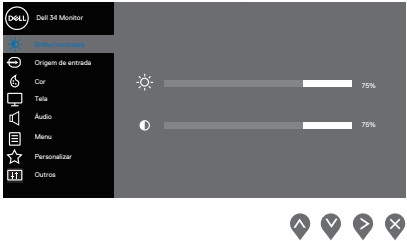




 **OBSERVAÇÃO:** Quaisquer mudanças que você faz são automaticamente salvas se você mover para outro menu, sai do menu OSD, ou espere o OSD menu OSD fechar.

1. Pressione o botão  para visualizar o menu principal OSD.



2. Pressione os botões  e  para mover entre as opções de configuração. À medida que você move de um ícone para outro, a opção é realçada.
3. Pressione o botão  ou  ou  para ativar a opção destacada.
4. Pressione os botões  e  para selecionar o parâmetro desejado.
5. Pressione o botão  e use os botões  e  de acordo com os indicadores no menu para fazer as alterações.
6. Selecione a opção  para voltar ao menu anterior ou  para aceitar e retornar ao menu anterior.



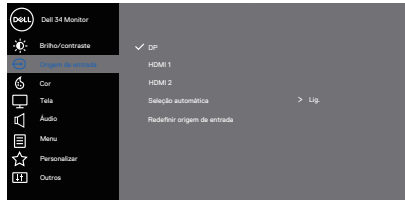
Ícone	Menu e sub-menus	Descrição
	Brilho/Contraste	<p>Use este menu para ajustar o brilho e contraste.</p> 
	Brilho	<p>Ajusta a brilho da luz de fundo.</p> <p>Pressione o botão  para aumentar o brilho e pressione o botão  para diminuir o brilho (mín. 0 e máx. 100).</p>
	Contraste	<p>Ajuste o brilho primeiro e ajuste de contraste apenas se o ajuste adicional for necessário.</p> <p>Pressione o botão  para aumentar o contraste e pressione o botão  para diminuir o contraste (mín. 0 e máx. 100).</p> <p>A função Contraste ajusta o grau de diferença entre o escuro e o claro na tela do monitor.</p>






Origem de entrada


Use o botão origem de entrada para selecionar entre diferentes sinais de entradas de vídeo que são conectadas ao seu monitor.



DP

Selecione a entrada DP quando estiver usando o conector DP. Pressione  para selecionar a origem de entrada DP.

HDMI 1

Selecione a 1 entrada HDMI quando estiver usando o conector HDMI 1. Pressione  para selecionar a origem de entrada HDMI.

HDMI 2

Selecione a 2 entrada HDMI quando estiver usando o conector HDMI 2. Pressione  para selecionar a origem de entrada HDMI.

Seleção automática

Selecione seleção automática para procurar sinais de entrada disponíveis.

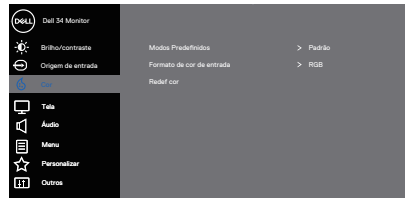
Redefinir origem de entrada

Selecione esta opção para restaurar a Origem de Entrada padrão.




Cor

Mude o modo de configuração de cor.





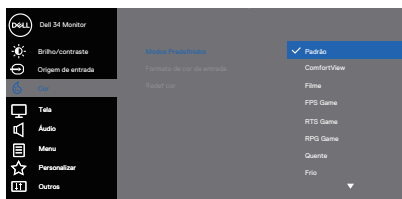
Modos Predefinidos

Quando você seleciona **Modos Predefinição**, pode escolher **Padrão**, **Comfortview**, **Filme**, **FPS Game (Jogo FPS)**, **RTS Game (Jogo RTS)**, **RPG Game (Jogo RPG)**, **Quente**, **Frio**, ou **Cor personalizada** na lista.

- **Padrão:** Carrega as configurações de cor padrão do monitor. Este é o modo predefinido padrão.
- **ComfortView:** Diminui o nível de luz azul emitida pela tela para visualização mais confortável para os olhos.
 **OBSERVAÇÃO:** Para reduzir o risco de fadiga ocular e dor de garganta/braço/costas/ombros da usando a exposição por longos períodos de tempo, nós sugerimos:
 - Defina a tela cerca de 20 a 28 em. (50-70 cm) de seus olhos.
 - Pisque com frequência para umedecer ou molhar seus olhos quando trabalha com o monitor.
 - Faça pausas regulares e frequentes durante 20 minutos a cada duas horas.
 - Não olhe para o monitor e olhar para um objeto distante a 20 pés afastado pelo menos 20 segundos, durante os intervalos.
 - Realize alongamentos para aliviar a tensão no pescoço/braço/costas/ombros durante os intervalos.
- **Filme:** Carrega as configurações de cor ideais para filmes.
- **FPS Game (Jogo FPS):** Carrega as configurações de cor ideais para jogos de Tiro em Primeira Pessoa.
- **RTS Game (Jogo RTS):** Carrega as configurações de cor ideais para jogos de Estratégia em Tempo Real.
- **RPG Game (Jogo RPG):** Carrega as configurações de cor ideais para jogos de Personagens.
- **Quente:** Aumenta a temperatura da cor. A tela parece mais quente com um tom vermelho/amarelo.
- **Frio:** Diminui a temperatura da cor. A tela parece mais fria com uma tonalidade azul.
- **Cor Personalizada:** Permite ajustar manualmente as configurações de cor.



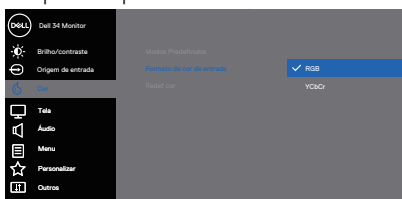
Pressione os botões  e  para ajustar os valores de três cores (R, G, B) e criar seu próprio modo de cor predefinida.



Formato de cor de entrada

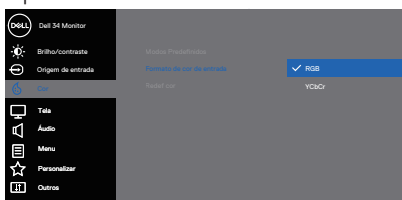
Permite que você defina o modo de entrada de vídeo para:




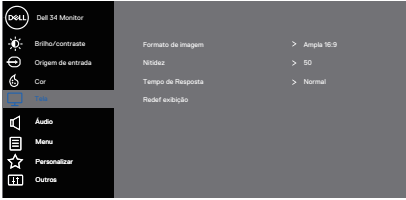
- **RGB**: Selecione esta opção se seu monitor estiver conectado a um computador ou leitor de mídia que suporte a saída RGB.
- **YCbCr/YPbPr***: Selecione esta opção se o seu leitor de mídia suporta apenas a saída YCbCr/YPbPr.




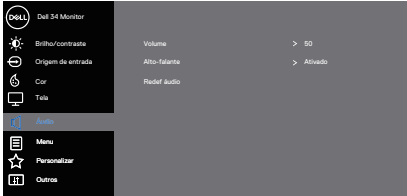


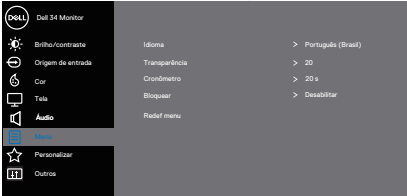





*Quando a entrada VGA é selecionada.

- **RGB**: Selecione esta opção se seu monitor estiver conectado a um computador ou leitor de mídia que suporte a saída RGB.
- **YCbCr**: Selecione esta opção se o seu leitor de mídia suporta apenas a saída YCbCr.



	<p>Matiz</p>	<p>Use este recurso para ajustar a cor tom de pele na imagem de vídeo. Pressione ▲ ou ▼ para ajustar a matiz de 0 a 100.</p> <p>Pressione ▲ para aumentar a sombra verde da imagem de vídeo.</p> <p>Pressione ▼ para aumentar a sombra roxa da imagem de vídeo.</p> <p> OBSERVAÇÃO: Ajuste de Matiz está disponível apenas quando selecionar o modo predefinido Filme e Jogo.</p>
	<p>Saturação</p>	<p>Esta função pode ajustar a saturação da cor da imagem de vídeo. Use ▲ ou ▼ para ajustar a saturação de 0 a 100.</p> <p>Pressione ▲ para aumentar o aspecto monocromático da imagem de vídeo.</p> <p>Pressione ▼ para aumentar o aspecto de cores da imagem de vídeo.</p> <p> OBSERVAÇÃO: Ajuste de Saturação está disponível apenas quando selecionar o modo predefinido Filme e Jogo.</p>
	<p>Redef cor</p>	<p>Permite redefinir a cor do seu monitor para as configurações de fábrica.</p>
	<p>Tela</p>	<p>Use a exibição para ajustar a imagem.</p>  <p style="text-align: right;">▲ ▼ ▶ ✕</p>
	<p>Formato de imagem</p>	<p>Ajuste o formato da imagem como Ampla 16:9, Auto Redimensionamento, 4:3 ou 1:4</p>
	<p>Nitidez</p>	<p>Este recurso pode tornar a imagem mais nítida ou mais suave. Pressione ▲ ou ▼ para ajustar a nitidez de '0' para '100'.</p>
	<p>Tempo de Resposta</p>	<p>Selecione o tempo de resposta: Normal, Rápido ou Extremo.</p>
	<p>Reinicializar o display</p>	<p>Selecione esta opção para restaurar as configurações de exibição padrão.</p>



	Áudio	Mude as configurações de áudio.  
	Volume	Pressione os botões para ajustar o volume. O mínimo é '0' (-). O máximo é '100' (+).
	Alto-falante	Selecione esta opção para ativar o alto-falante.
	Redef áudio	Selecione esta opção para restaurar as configurações de exibição padrão.
	Menu	Selecione esta opção para ajustar as configurações do OSD, tais como os idiomas do OSD, a quantidade de tempo que o menu permanece na tela, e assim por diante.  
	Idioma	Defina a opção de idioma para o display OSD: (Inglês, Espanhol, Francês, Alemão, Português do Brasil, Russo, Chinês Simplificado ou Japonês).
	Transparência	Pressione  ou  para alterar a transparência do menu (0 a 100).
	Cronômetro	Tempo de espera do OSD: ajusta o tempo que o OSD fica ativo depois que o último botão é pressionado. Pressione  ou  para ajustar o cursor em incrementos de 1 segundo, de 5 a 60 segundos.
	Bloquear	Acesso do usuário aos controles aos ajustes. O usuário pode selecionar um dos seguintes itens: Botões do Menu, Botão de Energia, Botões Menu + Liga/Desl., Desabilitar.
	Redef menu	Redefine todas as configurações OSD para os valores predefinidos de fábrica.





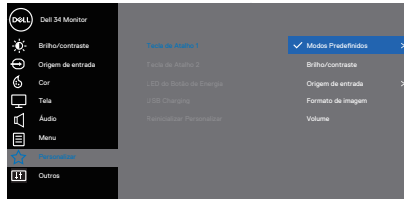
Personalizar

Selecione esta opção para ajustar as configurações de personalização.



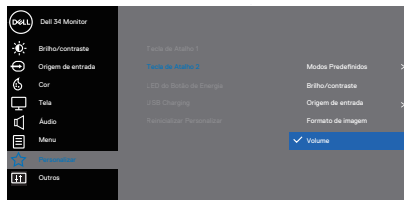
Tecla de atalho 1

Selecione um dos seguintes: Modos Predefinidos, Brilho/Contraste, Fonte de Entrada, Formato de imagem, Volume para definir a tecla de atalho 1.




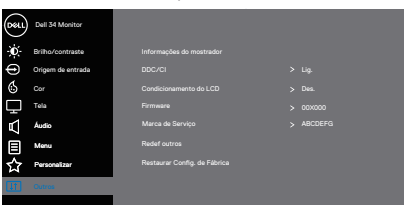

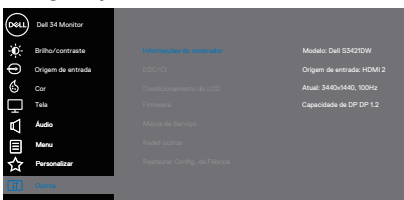

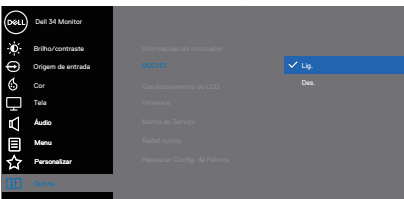

Tecla de atalho 2

Selecione um dos seguintes: Modos Predefinidos, Brilho/Contraste, Fonte de Entrada, Formato de imagem, Volume para definir a tecla de atalho 2.





<p>LED do Botão de Energia</p>	<p>Defina o indicador LED de energia Ligado no modo Ligado ou Desligado no modo Ligado para economizar energia.</p>  <p style="text-align: right;">     </p>
<p>USB</p>	<p>Permite que você ative ou desative a função USB durante o modo de espera do monitor.</p>  <p style="text-align: right;">     </p>
<p>Reinicializar Personalizar</p>	<p>Redefina todas as configurações no menu Personalizar para a configuração padrão.</p>



	<p>Outros</p>	<p>Mude as configurações OSD, como DDC/CI, Condicionamento do LCD e assim por diante.</p>  
	<p>Informações do mostrador</p>	<p>Exibe as configurações atuais do monitor.</p>  
	<p>DDC/CI</p>	<p>DDC/CI (Display Data Interface de comando/canal) permite que os parâmetros do monitor (brilho balanço de cor, etc.) para ser ajustável via software em seu computador.</p> <p>Você pode desativar esse recurso selecionando OFF. Habilitar esse recurso selecionando ativar para melhor experiência do usuário e melhor desempenho do seu monitor.</p>  
	<p>Condicionamento do LCD</p>	<p>Ajuda a reduzir os casos menores de retenção de imagem. Dependendo do grau de retenção de imagem, o programa pode levar algum tempo para ser executado. Para iniciar o condicionamento do LCD, selecione Lig.</p>



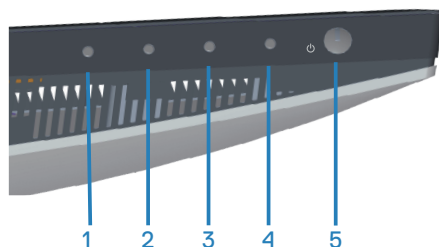
Firmware	Exibe a versão do firmware sobre a exibição.
Marca de Serviço	Exibe o número da marca de serviço da exibição. A marca de serviço é um identificador alfanumérico único que permite a Dell para identificar as especificações do produto e informações sobre a garantia de acesso.  OBSERVAÇÃO: A marca de serviço também é impressa em uma etiqueta localizada na parte traseira da capa.
Redef outros	Reinicie todas as definições sob o menu de configuração outros para os valores predefinidos de fábrica.
Restaurar Config. de Fábrica	Restaurar todos os valores predefinidos para as configurações padrão de fábrica.

 **OBSERVAÇÃO: Seu monitor possui um recurso interno para calibrar automaticamente o brilho para compensar o desgaste do LED.**



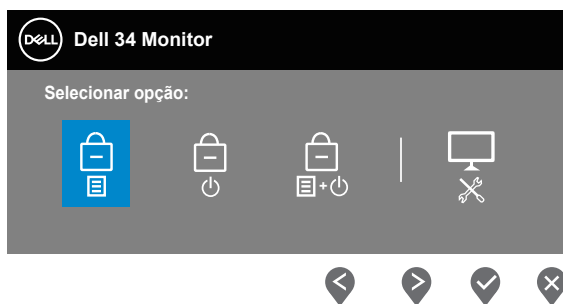
Bloqueio do botão Menu e Energia

Impede os usuários para acessar ou mudar as configurações do menu OSD no display. De modo padrão, as configurações do bloqueio do botão de Energia e Menu são desabilitadas.



Para acessar o menu de bloqueio, pressione e segure o botão Sair (botão 4) por quatro segundos. Um menu de bloqueio aparece no canto direito inferior do display.

OBSERVAÇÃO: O menu de bloqueio pode ser acessado usando este método quando os botões de Menu e Energia estão no estado desbloqueados.


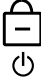




Para acessar o menu de desbloqueio, pressione e segure o botão Sair (botão 4) por quatro segundos. Um menu de desbloqueio aparece no canto direito inferior do display.

OBSERVAÇÃO: O menu de desbloqueio pode ser acessado quando os botões de Menu e Energia estão bloqueados.



Existem três opções de bloqueio.


	Menu	Descrição
1	Botões do Menu 	Quando Botões do Menu é selecionado, as configurações do menu OSD não podem ser mudados. Todos os botões estão bloqueados, exceto o botão de Energia.
2	Botão de Energia 	Quando o Botão de Energia é selecionado, o display não pode ser desligado usando este botão.
3	Botões Menu + Liga/Desl. 	Quando Botões Menu + Liga/Desl. é selecionado, as configurações do menu OSD não podem ser mudadas e o botão de Energia é bloqueado.
4	Diagnósticos Integrados 	Veja Diagnósticos integrados para mais informações.

 **OBSERVAÇÃO:** Para acessar o menu Bloquear ou Desbloquear – Presione e segure o botão Sair (botão 4) por quatro segundos.

Nos seguintes cenários, o  ícone aparece no centro do display:

- Quando o botão Para Cima (botão 1), botão Para Baixo (botão 2), Botão Menu (botão 3) botão Sair (botão 4) são pressionados. Isto indica que os botões do menu OSD estão bloqueados.
- Quando o botão de Energia (botão 5) é pressionado. Isto indica que o botão de Energia está bloqueado.
- Quando um dos cinco botões é pressionado. Isto indica que os botões do menu OSD e o botão de Energia estão bloqueados.

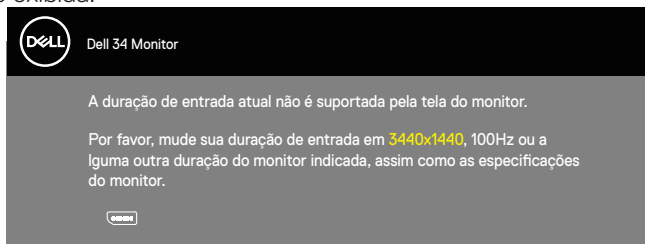
Desbloqueio dos botões de Energia e menu OSD:

1. Pressione e segure o botão Sair (botão 4) por quatro segundos. O menu de desbloqueio aparece.
2. Selecione o ícone de desbloqueio  para desbloquear os botões no display.



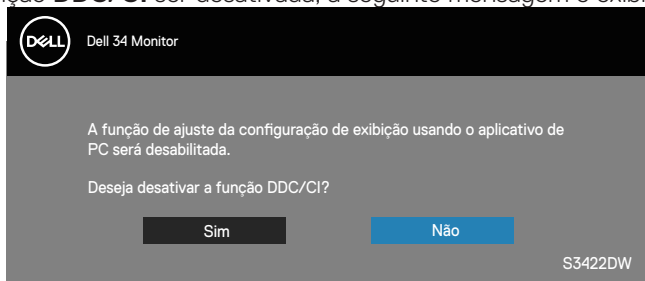
Mensagens de alerta do OSD

Quando o monitor não suporta um modo de resolução de tela particular, a seguinte mensagem é exibida:

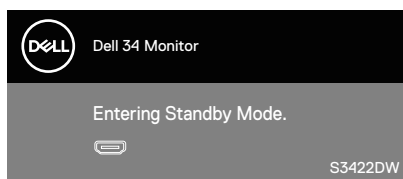


Isto significa que o monitor não pode sincronizar com o sinal que está recebendo do computador. Consulte [Especificações do monitor](#) para obter as faixas de frequência Horizontal e Vertical endereçáveis por este monitor. O modo recomendado é de 3440 X 1440.

Antes da função **DDC/CI** ser desativada, a seguinte mensagem é exibida:

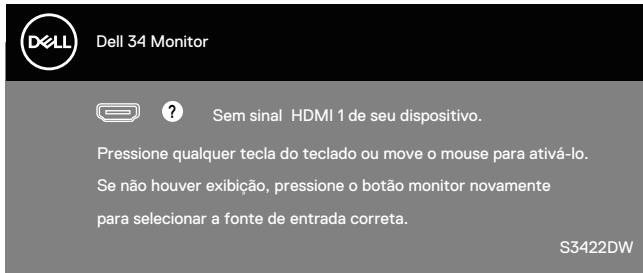


Quando o monitor entra em **Standby Mode (Modo de Espera)** aparece a seguinte mensagem:

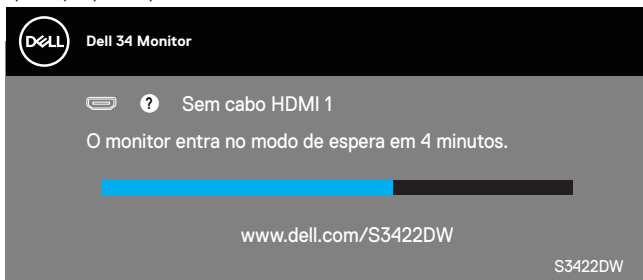


Se você pressionar qualquer botão que não o botão de energia, as seguintes mensagens aparecerão dependendo da entrada selecionada:

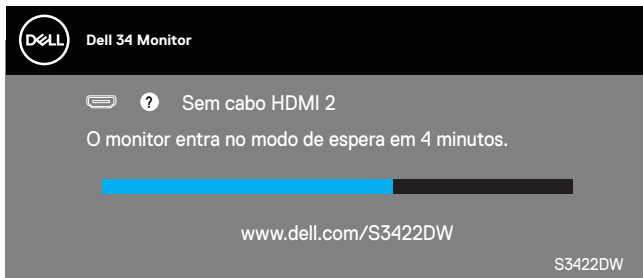




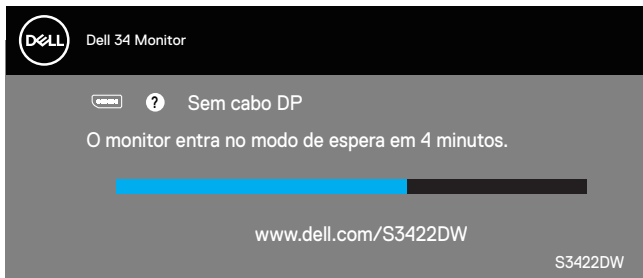
Se o cabo HDMI ou DP não está conectado, uma caixa de diálogo flutuante conforme mostrado abaixo será exibida. O monitor irá entrar no Standby Mode (Modo em Espera) após quatro minutos se for deixado neste estado.



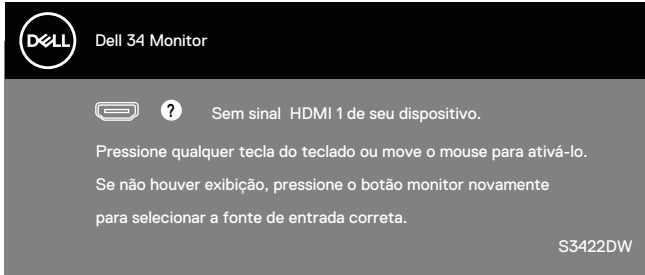
OU



OU



O OSD só funcionará no modo de funcionamento normal. Quando qualquer botão é pressionado no modo Ativo-desligado, a seguinte mensagem será exibida:



Ative o computador e o monitor para ter acesso ao OSD.
Ver [Solução de problemas](#) para obter mais informações.



Configurando seu monitor

Configurando a resolução máxima

Para definir a resolução máxima do monitor:

No Windows 7, Windows 8, Windows 8.1 e Windows 10:

1. Para Windows 8 e Windows 8.1 apenas, selecione o quadro Desktop para mudar para o ambiente de trabalho clássico.
2. Clique com botão direito do mouse na área de trabalho e clique em **Screen Resolution (Resolução de Tela)**.
3. Clique na lista suspensa da Resolução de tela e selecione **3440 x 1440**.
4. Clique em **OK**.

Se você não vê **3440 x 1440** como uma opção, você pode precisar atualizar o driver de gráficos. Dependendo do seu computador, complete um dos seguintes procedimentos:

Se você tem um computador de mesa ou computador portátil Dell:

- Acesse www.dell.com/support, digite a etiqueta de serviço e baixe o driver mais recente para sua placa gráfica.


Se você estiver usando um computador não Dell (portátil ou de mesa):

- Vá para o site de suporte do seu computador e baixe os últimos drivers gráficos.
- Vá para o seu website placa de vídeo e baixe os últimos drivers gráficos.

Se você tem um computador de mesa Dell ou um computador portátil Dell com acesso à internet

- Acesse www.dell.com/support, digite a marca de serviço e baixe o driver mais recente para sua placa gráfica.

5. Após instalar os drivers atualizados em sua placa de vídeo, tente configurar a resolução para **3440 x 1440** novamente.

 **OBSERVAÇÃO: Se você não pode definir a resolução para 3440 x 1440, entre em contato com a Dell para perguntar sobre uma placa gráfica que suporte essas resoluções.**



Se você tem um computador de mesa, computador portátil, ou placa gráfica não Dell

No Windows 7, Windows 8, Windows 8.1 e Windows 10:

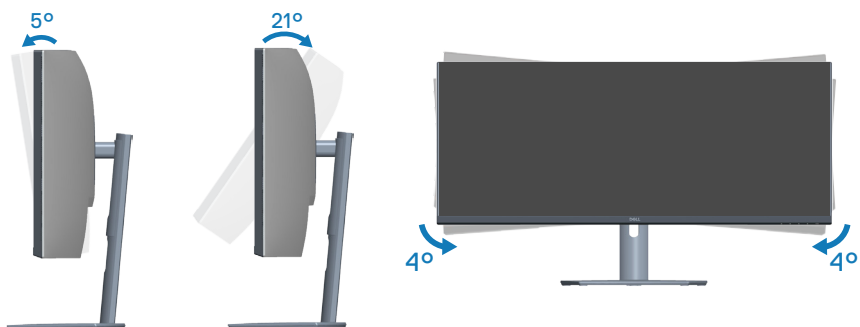
1. Para Windows 8 e Windows 8.1 apenas, selecione o quadro Desktop para mudar para o ambiente de trabalho clássico.
2. Clique com botão direito do mouse no desktop e clique em **Personalization (Personalização)**.
3. Clique em **Change Display Settings (Alterar Configurações de Exibição)**.
4. Clique em **Advanced Settings (Configurações Avançadas)**.
5. Identifique o fornecedor do seu controlador gráfico pela descrição no topo da janela (por exemplo, NVIDIA, ATI, Intel e etc).
6. Por favor, consulte o site do fornecedor da placa gráfica para o driver atualizado (por exemplo, www.ATI.com OU www.AMD.com).
7. Após instalar os drivers atualizados em sua placa de vídeo, tente configurar a resolução para **3440 x 1440** novamente.



Usando a extensão de inclinação e vertical

- OBSERVAÇÃO:** Estes valores são aplicáveis apenas para conectar o suporte que foi enviado com o seu monitor. Para configurar qualquer outro suporte, veja a documentação que foi embarcada com o suporte.

Extensão de inclinação



- OBSERVAÇÃO:** O suporte é destacável quando o monitor é despachado da fábrica.
- OBSERVAÇÃO:** O ângulo inclinado deste monitor está entre -4° e $+4^\circ$, não permitindo movimentos do pivô.

Extensão vertical

- OBSERVAÇÃO:** O suporte pode ser estendido verticalmente até 100 mm.



Solução de problemas

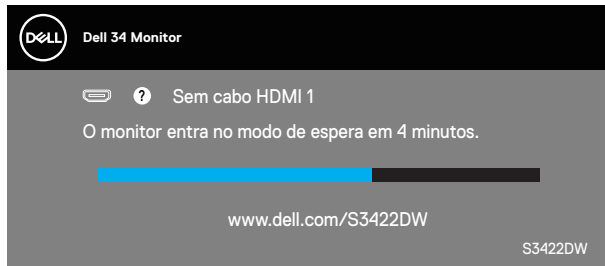
 **AVISO:** Antes de começar qualquer dos procedimentos desta seção, siga as [Instruções de segurança](#).

Autoteste

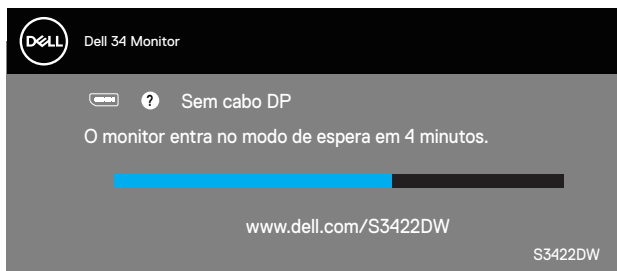
Seu monitor inclui uma função de autoteste que permite verificar se o monitor está funcionando corretamente. Se o monitor e o computador estão conectados corretamente, mas a tela permanece escura, execute o autoteste do monitor, executando as seguintes etapas:

1. Desligue o computador e o monitor.
2. Desconecte todos os cabos de vídeo do seu monitor. Desta forma, o computador não tem que estar envolvido.
3. Ligue o monitor.

Se o monitor estiver funcionando corretamente, ele detecta que não há nenhum sinal e uma das seguintes mensagens aparece. Enquanto em modo autoteste, o LED permanece branco.



OU



 **OBSERVAÇÃO:** Esta caixa também aparece durante o funcionamento normal, se o cabo do monitor fica desligado ou danificado.



4. Desligue o monitor e reconecte o cabo de vídeo, em seguida, ligue o computador e o monitor.

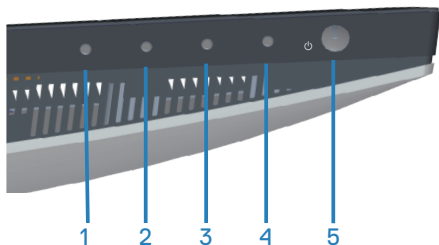
Se o monitor permanece escuro depois que você reconectar os cabos, verifique o seu controlador de vídeo e o computador.



Diagnósticos integrados

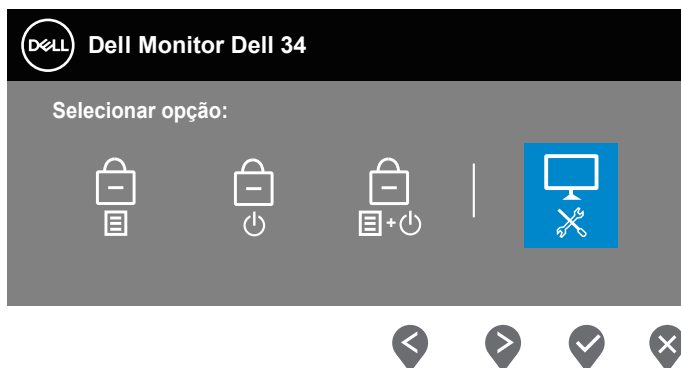
O monitor tem uma ferramenta embutida de diagnóstico que ajuda a determinar se a anormalidade da tela que está ocorrendo é um problema inerente do seu monitor, ou do seu computador e placa de vídeo.

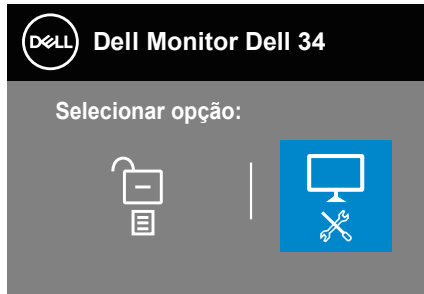
OBSERVAÇÃO: Você pode executar o diagnóstico integrado apenas quando o cabo de vídeo está desconectado e o monitor está no modo autoteste.




Para executar o diagnóstico integrado:

1. Certifique-se de que a tela está limpa (sem partículas de pó sobre a superfície da tela).
2. Desligue o cabo de vídeo(s) da parte de trás do computador ou monitor. O monitor entra em modo de autoteste.
3. Pressione e segure o botão Sair (botão 4) por quatro segundos para entrar no menu de bloqueio/desbloqueio do OSD.





4. Selecione o  ícone para executar o diagnóstico integrado.
5. Verifique cuidadosamente a tela para anormalidades.
6. Pressione a botão Para Cima (botão 1) na tampa posterior novamente. A cor da tela muda para cinza.
7. Inspeccione a exibição para quaisquer anomalias.
8. Repita as etapas 6 e 7 para inspecionar a exibição de tela em vermelho, verde, azul, preto, branco e texto padrão.

O teste está concluído quando a tela de texto padrão aparece. Para sair, pressione o botão Para Cima (botão 1) novamente.

Se não detectar nenhuma anormalidade da tela ao usar a ferramenta de diagnóstico interna, o monitor estará funcionando corretamente. Verifique a placa de vídeo e o computador.



Problemas comuns

A tabela a seguir contém informações gerais sobre problemas comuns do monitor que você pode encontrar e as possíveis soluções.

Sintomas Comuns	Soluções possíveis
Sem vídeo/LED de energia desligado	<ul style="list-style-type: none">• Assegure que o cabo de vídeo conectando o monitor e o computador está adequadamente conectado e preso.• Verifique se a tomada elétrica está funcionando corretamente usando qualquer outro equipamento elétrico.• Certifique-se que o botão de energia está totalmente pressionado.• Assegurar-se de que a origem de entrada correta está selecionada através do menu Origem de entrada.
Sem vídeo/LED de energia ligado	<ul style="list-style-type: none">• Aumente o brilho e contraste usando o OSD.• Execute o recurso de verificação de auto-teste do monitor.• Verifique se há pinos tortos ou quebrados no conector do cabo de vídeo.• Execute os diagnósticos integrados.• Assegurar-se de que a origem de entrada correta está selecionada através do menu Origem de entrada.
Foco ruim	<ul style="list-style-type: none">• Elimine os cabos de extensão de vídeo.• Reinicialize o monitor nas Configurações de Fábrica (Restaurar Config. de Fábrica).• Altere a resolução de vídeo para a proporção correta.
Vídeo instável/ Trêmulo	<ul style="list-style-type: none">• Reinicialize o monitor nas Configurações de Fábrica (Restaurar Config. de Fábrica).• Verifique os fatores ambientais.• Realoque o monitor e teste em outra sala.
Pixels Faltantes	<ul style="list-style-type: none">• Ciclo liga-desliga.• Pixel que está permanentemente desligado é um defeito natural que pode ocorrer na tecnologia LCD.• Para obter mais informações sobre a política de qualidade e de pixel do monitor Dell, consulte o site de suporte Dell em: www.dell.com/support/monitors.



Pixels Presos	<ul style="list-style-type: none"> • Ciclo liga-desliga. • Pixel que está permanentemente desligado é um defeito natural que pode ocorrer na tecnologia LCD. • Para obter mais informações sobre a política de qualidade e de pixel do monitor Dell, consulte o site de suporte Dell em: www.dell.com/support/monitors
Problemas de Brilho	<ul style="list-style-type: none"> • Reinicialize o monitor nas Configurações de Fábrica (Restaurar Config. de Fábrica). • Ajuste os controles de brilho e contraste através do OSD.
Distorção Geométrica	<ul style="list-style-type: none"> • Reinicialize o monitor nas Configurações de Fábrica (Restaurar Config. de Fábrica). • Ajuste os controles de Horizontal e de vertical através do OSD.
Linhas Horizontal/ Vertical	<ul style="list-style-type: none"> • Reinicialize o monitor nas Configurações de Fábrica (Restaurar Config. de Fábrica). • Execute o recurso de verificação de autoteste do monitor e determine se estas linhas também estão em modo autoteste. • Verifique se há pinos tortos ou quebrados no conector do cabo de vídeo. • Execute os diagnósticos integrados.
Problemas de sincronização	<ul style="list-style-type: none"> • Reinicialize o monitor nas Configurações de Fábrica (Restaurar Config. de Fábrica). • Execute o recurso de verificação de autoteste para determinar se a tela embaralhada aparece em modo autoteste. • Verifique se há pinos tortos ou quebrados no conector do cabo de vídeo. • Reinicie o computador em modo de segurança.
Assuntos relacionados à segurança	<ul style="list-style-type: none"> • Não execute nenhuma das etapas da solução de problemas. • Contate a Dell imediatamente.



Problemas intermitentes	<ul style="list-style-type: none"> • Assegure que o cabo de vídeo conectando o monitor para o computador está adequadamente conectado e preso. • Reinicialize o monitor nas Configurações de Fábrica (Restaurar Config. de Fábrica). • Execute o recurso autoteste de monitor para determinar se o problema intermitente ocorre no modo autoteste.
Cor Faltando	<ul style="list-style-type: none"> • Execute o recurso de verificação de auto-teste do monitor. • Assegure que o cabo de vídeo conectando o monitor para o computador está adequadamente conectado e preso. • Verifique se há pinos tortos ou quebrados no conector do cabo de vídeo.
Cor errada	<ul style="list-style-type: none"> • Experimente diferentes Modos predefinidos em configurações de Cor OSD. Ajuste o valor de R/G/B em Cor Personalizada em configurações de Cor OSD. • Mude o Formato da Cor de Entrada para RGB ou YCbCr nas configurações de Cor OSD. • Execute os diagnósticos integrados.
Retenção de imagem de uma imagem estática deixada no monitor por um longo período de tempo	<ul style="list-style-type: none"> • Defina a tela para desligar depois de alguns minutos de inatividade da tela. Isto pode ser ajustado nas Opções de Força de Windows ou na configuração de Economia de Energia Mac. • Como alternativa, use um protetor de tela dinâmico.
Fantasma ou Superação de Vídeo	<ul style="list-style-type: none"> • Mude o Tempo de Resposta no Tela OSD para Normal, Rápido ou Extremo dependendo de sua aplicação e uso.




Problemas específicos do produto

Sintomas específicos	Soluções possíveis
A imagem da tela é muito pequena	<ul style="list-style-type: none">• Verifique a configuração Formato de imagem nas Configurações de Exibição OSD.• Reinicialize o monitor nas Configurações de Fábrica (Restaurar Config. de Fábrica).
Não é possível ajustar o monitor com os botões na parte inferior do painel	<ul style="list-style-type: none">• Desligue o monitor, desligue o cabo de alimentação, conecte novamente e depois ligue o monitor.• Verifique se o menu OSD está bloqueado. Se sim, pressione e segure o botão de menu durante 6 segundos para desbloquear.
Nenhum sinal de entrada quando os controles do usuário são pressionados	<ul style="list-style-type: none">• Verifique a fonte de sinal. Verifique se o computador não está no modo de espera ou suspensão, movendo o mouse ou pressionando qualquer tecla no teclado.• Verifique se o cabo de vídeo está conectado corretamente. Desconecte e reconecte o cabo de vídeo, se necessário.• Reinicie o computador ou reprodutor de vídeo.
A imagem não preenche toda a tela	<ul style="list-style-type: none">• Devido a diferentes formatos de vídeo (formato de imagem) de DVDs, o monitor pode exibir em tela cheia.• Execute os diagnósticos integrados.



Apêndice

Instruções de segurança

 **AVISO: O uso de controles, ajustes ou procedimentos diferentes daqueles especificados nesta documentação pode resultar em exposição a riscos de choque elétricos e/ou mecânicos.**

Para obter informações sobre instruções de segurança, consulte as Informações Regulamentares e de Segurança Ambiental (SERI).

Avisos da FCC (somente para os EUA) e outras informações regulamentares

Para avisos da FCC e outras informações regulamentares, veja o site regulamentar em www.dell.com/regulatory_compliance


Por favor, siga estas instruções de segurança para melhor desempenho e vida útil longa para o seu monitor:

1. A tomada elétrica deverá estar instalada próximo do equipamento e ser facilmente acessível.
2. O equipamento pode ser instalado na parede ou no teto na posição horizontal.
3. O monitor está equipado com uma tomada aterrada de três pinos, uma tomada com um terceiro pino (Terra).
4. Não utilize este produto perto de água.
5. Leia atentamente estas instruções. Guarde este documento para referência futura. Siga todos os avisos e instruções indicadas no produto.
6. A pressão de som excessiva de fones de ouvido e fones de ouvido pode causar perda de audição. O ajuste do equalizador para o máximo aumenta a tensão de saída dos fones de ouvido e dos fones de ouvido e, portanto, o nível de pressão sonora.



Como entrar em contato com a Dell

Para clientes nos Estados Unidos, disque 800-WWW-DELL (800-999-3355).

 **OBSERVAÇÃO: Se você não tem uma conexão de Internet ativa, pode encontrar as informações de contato na nota fiscal de compra, fatura na embalagem, nota, ou catálogo de produtos da Dell.**

A Dell oferece várias opções de suporte e serviços on-line e por telefone. A disponibilidade varia de acordo com o país e o produto, e alguns serviços podem não estar disponíveis em todas as áreas.

Para obter suporte do conteúdo do monitor on-line:

1. Visite www.dell.com/support/monitors

Para entrar em contato com a Dell para assuntos de vendas, suporte técnico, ou serviço ao cliente:

1. Visite www.dell.com/support
2. Verifique o seu país ou região no menu suspenso **Choose A Country/Region (Escolha um País/Região)** na parte inferior da página.
3. Clique em **Contact Us (Entre em Contato Conosco)** no lado esquerdo da página.
4. Selecione o link apropriado de serviço ou suporte de acordo com sua necessidade.
5. Escolha um método para entrar em contato com a Dell que seja conveniente para você.

Banco de dados do produto UE para a folha de informações do produto e etiqueta de energia.

S3422DW: <https://eprel.ec.europa.eu/qr/428231>



Perigo de estabilidade.

O produto pode cair causando graves lesões pessoais ou a morte. Para evitar lesões, este produto deve ser firmemente fixado no piso/parede de acordo com as instruções de instalação.

O produto pode cair causando graves lesões pessoais ou a morte. Muitas lesões, principalmente em crianças, podem ser evitadas tomando simples precauções, como:

SEMPRE use cabines, suportes ou métodos de instalação recomendados pelo fabricante do conjunto de produtos.

SEMPRE use móveis que possam suportar o produto em segurança.

SEMPRE se certifique que o produto não está pendendo na borda do móvel de suporte.

SEMPRE eduque as crianças sobre os perigos de subir nos móveis para alcançar o produto ou seus controles.

SEMPRE roteie os fios e cabos conectados ao seu produto de modo que não sirvam de obstáculo para tropeço, sejam puxados ou agarrados.

NUNCA coloque um produto em um local instável.

NUNCA coloque o produto em móveis baixos (por exemplo, armários ou estantes de livros) sem ancorar o móvel e o produto a um suporte adequado.

NUNCA coloque o produto sobre roupas ou outros materiais que possam ficar entre o produto e o móvel de suporte.

NUNCA coloque itens que possam tentar a criança a subir, como brinquedo e controles remotos, na parte superior do produto ou móvel no qual o produto está posicionado.

Se o produto existente estiver sendo retido e recolocado, as mesmas considerações como acima devem ser aplicadas.

