




# Dell S3422DW

دليل المستخدم



طراز الشاشة: S3422DW  
الطراز التنظيمي: S3422DWc

- ملاحظة: تشير الملاحظة إلى معلومات هامة تساعدك في الاستخدام الأفضل للكمبيوتر. 
- تنبيه: يشير التنبيه إلى إمكانية حدوث تلف بالأجزاء المادية أو فقدان البيانات في حالة عدم اتباع التعليمات. 
- تحذير: يشير التحذير إلى إمكانية تلف الممتلكات أو الإصابة الشخصية أو الوفاة. 

© حقوق الطبع والنشر ٢٠٢١ لشركة Dell Inc. أو الشركات التابعة لها. جميع الحقوق محفوظة. تعد Dell و EMC هما العلامتين التجاريين لشركة Dell Inc. أو الشركات التابعة لها. أما العلامات التجارية الأخرى فهي ملك لأصحابها.

٢٠٢١ - ٠٤

النسخة المنقحة A01



# المحتويات

|    |                                 |
|----|---------------------------------|
| ٦  | تعليمات السلامة                 |
| ٧  | معلومات عن الشاشة               |
| ٧  | محتويات العبوة                  |
| ٨  | خصائص المنتج                    |
| ١٠ | التعريف بالأجزاء ومفاتيح التحكم |
| ١٠ | الجانب الأمامي                  |
| ١١ | الجانب الخلفي                   |
| ١٢ | المنظر الجانبي                  |
| ١٢ | العرض السفلي                    |
| ١٤ | مواصفات الشاشة                  |
| ١٥ | مواصفات الدقة                   |
| ١٦ | أوضاع الفيديو المدعومة          |
| ١٦ | أوضاع العرض المضبوطة مسبقًا     |
| ١٧ | المواصفات الكهربائية            |
| ١٨ | الخصائص المادية                 |
| ١٩ | الخصائص البيئية                 |
| ٢٠ | خاصية التوصيل والتشغيل          |
| ٢٠ | جودة شاشة LCD وسياسة البكسل     |
| ٢١ | عوامل الهندسة البشرية           |
| ٢٣ | التعامل مع الشاشة وتحريكها      |
| ٢٤ | إرشادات الصيانة                 |
| ٢٤ | تنظيف الشاشة                    |



|    |  |
|----|--|
| ٢٥ | إعداد الشاشة   |
| ٢٥ | توصيل الحامل   |
| ٢٦ | توصيل الشاشة   |
| ٢٦ | توصيل كبل HDMI و USB 3.0   |
| ٢٧ | تنظيم الكبلات  |
| ٢٧ | تأمين الشاشة باستخدام قفل Kensington/قفل Noble (اختياري)                       |
| ٢٨ | فك الحامل  |
| ٢٩ | التثبيت بالحائط (اختياري)  |
| ٣١ | تشغيل الشاشة   |
| ٣١ | قم بتشغيل الشاشة   |
| ٣١ | استخدام أزرار التحكم   |
| ٣٢ | أزرار التحكم   |
| ٣٣ | عناصر تحكم OSD   |
| ٣٤ | استخدام قائمة المعلومات المعروضة على الشاشة                                    |
| ٣٤ | الوصول إلى قائمة OSD   |
| ٤٥ | قفل زر القائمة والتشغيل  |
| ٤٧ | رسائل تحذير OSD  |
| ٥٠ | إعداد الشاشة   |
| ٥٠ | ضبط الحد الأقصى للدقة  |
| ٥٠ | في حالة استخدام كمبيوتر مكتبي أو محمول من Dell مزود بإمكانية الاتصال بالإنترنت |
| ٥١ | في حالة استخدام كمبيوتر مكتبي أو محمول أو بطاقة رسومات أخرى غير Dell           |
| ٥٢ | استخدام الإطالة المائلة والرأسية   |
| ٥٢ | الإطالة المائلة  |



التوسعة الرأسية

|    |  |
|----|--|
| ٥٢ | .....  |
| ٥٣ | ..... استكشاف الأخطاء وإصلاحها   |
| ٥٣ | ..... الاختبار الذاتي  |
| ٥٥ | ..... التشخيصات المضمنة  |
| ٥٧ | ..... المشكلات الشائعة   |
| ٦٠ | ..... مشاكل خاصة بالمنتج   |
| ٦١ | ..... الملحق   |
| ٦١ | ..... تعليمات الأمان   |
|    | ..... إشعارات لجنة الاتصالات الفيدرالية (الولايات المتحدة فقط) والمعلومات التنظيمية الأخرى |
| ٦١ | .....  |
| ٦٢ | ..... الاتصال بشركة Dell   |
| ٦٣ | ..... خطر عدم الاستقرار  |



## تعليمات السلامة

⚠ تنبيه: قد يؤدي استخدام عناصر تحكم أو عمليات ضبط أو إجراءات أخرى غير تلك المحددة في هذه الوثيقة إلى التعرض لصدمة و/أو مخاطر كهربائية و/أو مخاطر ميكانيكية.

- ضع الشاشة على سطح صلب وتعامل معها بعناية؛ فالشاشة سهلة الكسر، وقد تتلف إذا سقطت أو اصطدمت بحدة.
- تأكد دائمًا من ضبط التقديرات الكهربائية للشاشة بحيث تعمل من خلال التيار المتردد المتوفر في المكان الذي توجد فيه.
- أبقِ الشاشة في درجة حرارة الغرفة؛ فقد تؤثر البرودة أو الحرارة الزائدة تأثيرًا سلبيًا على الكريستال السائل بالشاشة.
- لا تعرّض الشاشة لهتزاز جسيم أو ظروف تصادم شديد. على سبيل المثال: لا تضع الشاشة داخل صندوق الأمتعة بسيارة.
- افصل الشاشة عندما تنوي تركها دون استخدام لفترة زمنية طويلة.
- لتجنب حدوث صدمة كهربائية، لا تحاول إزالة أي غطاء أو لمس الشاشة من الداخل.



# معلومات عن الشاشة

## محتويات العبوة

يرجى العلم بأنه يتم شحن الشاشة مرفقًا معها المكونات الموضحة أدناه. تأكد من تسلم جميع المكونات وراجع الاتصال بشركة Dell لمزيد من المعلومات في حالة عدم وجود أي منها.

ملاحظة: بعض العناصر قد تكون اختيارية وقد لا يتم شحنها مع الشاشة. قد تكون بعض المزايا أو الوسائط غير متاحة في بلدان معينة.

|                                   |   |
|-----------------------------------|---|
| الشاشة                            |    |
| رافع الحامل                       |    |
| قاعدة الحامل                      |   |
| كبل الطاقة (يختلف على حسب الدولة) |  |
| كبل HDMI 2.0                      |  |



|   |  |
|---|--|
| <p>كبل USB 3.0 لتحميل البيانات (يمكن منافذ USB في الشاشة)</p>   |   |
| <ul style="list-style-type: none"> <li>• دليل الإعداد السريع</li> <li>• معلومات السلامة والبيئة والتنظيم</li> </ul> |  |

## خصائص المنتج

تتميز شاشة Dell S3422DW بمصفوفة نشطة وترانزستور رقيق الطبقات (TFT) وشاشة كريستال سائل (LCD) وخاصة مقاومة الكهرباء الساكنة، وإضاءة خلفية بمصابيح LED. ومن بين الخصائص التي تتميز بها الشاشة:

- مساحة مشاهدة ٨٦,٤٢ سم (٣٤,٠ بوصة) (مقيسة قطريًا). دقة ٣٤٤٠ × ١٤٤٠، مع دعم الشاشة الكاملة لدرجات الدقة الأقل.
- متوافقة مع تقنية التزامن AMD FreeSync™ أو بدون مزامنة ومميزة بمعدلات تحديث عالية وزمن استجابة سريع يصل إلى ٤ ميلي ثانية.
- دعم الدقة من ٤٨ إلى ١٤٤ هرتز (HDMI) ومن ٤٨ إلى ١٦٤ هرتز (DP) في وضع FreeSync.
- عدد ٢ سماعة مضمنة (٥ وات)
- سلسلة ألوان كاملة sRGB بنسبة ٩٩٪.
- الاتصال الرقمي عبر DP و HDMI.
- مزودة بمنفذ USB واحد لتحميل البيانات ومنفذ USB لتنزيل البيانات.
- إمكانية التوصيل والتشغيل الفوري إذا كان الكمبيوتر يدعمها.
- تعديلات من خلال التعليمات المعروضة على الشاشة لسهولة التثبيت وتحسين الشاشة.
- حامل عمود قابل للإزالة وفتحات تثبيت Video Electronics Standards Association (VESA™) ١٠٠ ملم لحلول التثبيت المرنة.
- إمكانية ضبط الإمالة والارتفاع.
- فتحة قفل أمان.
- ٠,٣ ≥ وات في وضع الاستعداد
- دعم Dell Display Manager.
- خاصية راحة العينين بشاشة خالية من الوميض.





⚠️ تحذير: قد تتسبب الآثار طويلة المدى لانبعاث الضوء الأزرق من الشاشة في حدوث أضرار بالعين، بما في ذلك إرهاق العين وإجهاد العين الرقمي وما إلى ذلك. صُممت ميزة **ComfortView** لتقليل كمية الضوء الأزرق المنبعث من الشاشة لتوفير راحة أكبر للعينين.

⚠️ تحذير: إذا كان سلك الطاقة مزوّدًا بقياس ثلاثي الشعب، فوصّل السلك بمأخذ تيار كهربائي مؤرّض (موصّل بطرف أرضي) ثلاثي الشعب. لا تعطلّ شعبة التأسيس بسلك الطاقة من خلال تركيب مهائلي ثنائي الشعب على سبيل المثال، فشعبة التأسيس توفر ميزة مهمة للسلامة.

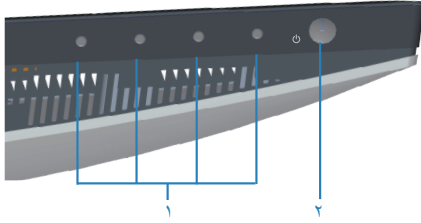
⚠️ تحذير: قد تتسبب الآثار طويلة المدى لانبعاث الضوء الأزرق من الشاشة في حدوث أضرار بالعين، بما في ذلك إرهاق العين وإجهاد العين الرقمي وما إلى ذلك. تم تصميم خاصية **ComfortView** لتقليل كمية الضوء الأزرق المنبعث من الشاشة لتوفير راحة أكبر للعينين.

⚠️ تحذير: الرجاء التأكد من أن نظام التوزيع في المبنى يوفر قاطع دائرة كهربائية بقدرة مقننة ١٢٠ أو ٢٤٠ فولت، ٢٠ أمبير (كحد أقصى).



## التعريف بالأجزاء ومفاتيح التحكم

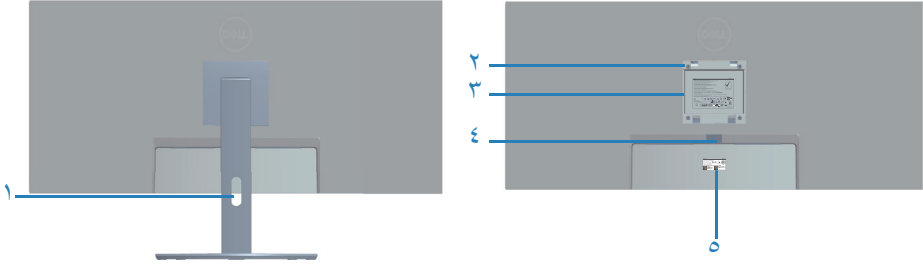
### الجانب الأمامي



### أزرار التحكم

| الوصف                        | الاستخدام   | الصف |
|------------------------------|---|------|
| أزرار Function               | اضغط على أزرار الوظائف لضبط العناصر في قائمة المعلومات المعروضة على الشاشة (OSD).<br>(لمزيد من المعلومات، راجع استخدام أزرار التحكم)  | ١    |
| زر تشغيل/ إيقاف تشغيل الطاقة | اضغط على زر الطاقة لتشغيل الشاشة وإيقاف تشغيلها.<br>يشير الضوء الأبيض الثابت إلى أن الشاشة في وضع التشغيل وتؤدي وظائفها بشكل طبيعي.<br>يشير الضوء الأبيض الوامض إلى أن الشاشة في وضع الاستعداد. | ٢    |

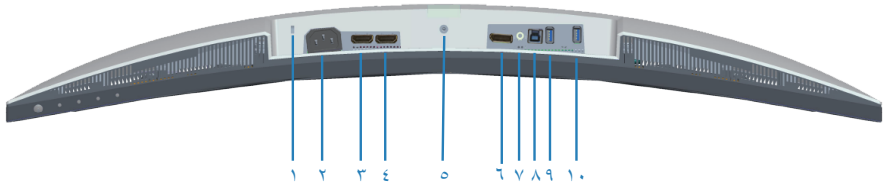
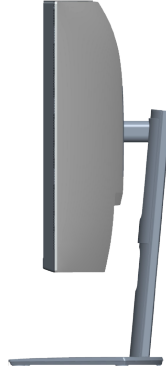




منظر خلفي مع حامل الشاشة

| الوصف  | الصنف | الاستخدام  |
|--|-------|--|
| فتحة تجميع الكبلات   | ١     | تنظيم الكبلات عند تمريرها عبر الفتحة.  |
| فتحات تثبيت VESA (خلف غطاء VESA)                                 | ٢     | فتحات تثبيت VESA (١٠٠ × ١٠٠ مم). تستخدم لتركيب الشاشة على الحائط من خلال طاقم التركيب على الحائط المتوافق مع معيار VESA.   |
| ملصق المعلومات التنظيمية   | ٣     | يسرد الموافقات التنظيمية.  |
| زر تحرير الحامل  | ٤     | تحرير الحامل من الشاشة.  |
| الملصق التنظيمي (بما في ذلك رقم مسلسل الباركود وملصق رمز الخدمة) | ٥     | يسرد الموافقات التنظيمية. ارجع إلى هذا الملصق إذا كنت بحاجة إلى الاتصال بشركة Dell للحصول على الدعم الفني. رمز الخدمة عبارة عن معرف أبجدي رقمي فريد يمكن فنيي خدمة Dell من تحديد مكونات الأجهزة في الكمبيوتر والوصول إلى معلومات الضمان. |





منظر للجزء السفلي بدون حامل الشاشة

| الوصف                | الاستخدام  | الصف |
|----------------------|--|------|
| التأمين - فتحة تأمين | تثبيت الشاشة باستخدام قفل تأمين (بياع منفصلا) لمنع النقل غير المصرح به للشاشة. | ١    |
| موصل الطاقة          | توصيل كبل الطاقة (المصاحب للشاشة).   | ٢    |
| منفذ HDMI 1 2.0      | التوصيل بالكمبيوتر التابع لك باستخدام كبل HDMI.                                | ٣    |
| منفذ HDMI 2 2.0      | التوصيل بالكمبيوتر التابع لك باستخدام كبل HDMI.                                | ٤    |
| ميزة قفل الحامل      | تثبيت الحامل بالشاشة باستخدام مسمار $6 \times M3$ مم (المسمار غير مرفق).       | ٥    |
| منفذ DP 1.2          | التوصيل بالكمبيوتر التابع لك باستخدام كبل DP.                                  | ٦    |
| منفذ خرج خط الصوت    | التوصيل بسماعة خارجية أو مضخم صوت خارجي (يُباع بشكل منفصل)*.                   | ٧    |
| منفذ تحميل USB 3.0   | توصيل كابل USB من هذا المنفذ بجهاز الكمبيوتر لتمكين منافذ USB في الشاشة.       | ٨    |



|    |   |   |
|----|---|---|
| ٩  | <p>منافذ USB 3.0 لتنزيل البيانات</p>                      | <p>توصيل طرفيات USB كأجهزة التخزين والطابعات.</p> <p> ملاحظة: لاستخدام هذا المنفذ، يجب توصيل كبل USB لتحميل البيانات (مرفق بالشاشة) بين الشاشة والكمبيوتر.</p> |
| ١٠ | <p>منفذ USB 3.0 لتنزيل البيانات مع الشحن بتقنية BC1.2</p> | <p>منفذ USB 3.0 لتنزيل البيانات مزود بإمكانية الشحن. توصيل لشحن جهاز USB.</p>   |

\*لا يدعم منفذ خرج خط الصوت سماعات الرأس.



## مواصفات الشاشة

| الطرز                              | S3422DW  |
|------------------------------------|--|
| نوع الشاشة                         | مصقوفة نشطة - شاشة بلورية بتقنية TFT   |
| نوع اللوحة                         | محاذاة رأسية   |
| صورة قابلة للعرض                   |  |
| القطر                              | ٨٦٤,٢ مم (٣٤,٠ بوصة)   |
| أفقي منطقة نشطة                    | ٧٩٧,٢ مم (٣١,١٩ مم)  |
| منطقة أفقية نشطة                   | ٣٣٣,٧ مم (١٣,١٤ بوصة)  |
| منطقة                              | ٢٦٦٠,٤٨ مم <sup>٢</sup> (٤١٢,٣٨ بوصة <sup>٢</sup> )                              |
| درجة الدقة الأصلية ومعدل التحديث   | ٣٤٤٠ x ١٤٤٠ عند ١٠٠ هرتز (HDMI1 وHDMI2)  |
|                                    | ٣٤٤٠ x ١٤٤٠ عند ١٠٠ هرتز (DP)  |
| درجة البكسل                        | ٢٣١٧٥ مم x ٠,٢٣١٧٥ مم  |
| Pixel per inch<br>(بكسل لكل بوصة)  | ١٠٩  |
| زاوية المشاهدة                     |  |
| أفقي                               | ١٧٨ درجة (نموذجي)  |
| رأسي                               | ١٧٨ درجة (نموذجي)  |
| خرج الإشراف                        | ٣٠٠ شمعة/م <sup>٢</sup> (نموذجي)   |
| نسبة التباين                       | ٣٠٠٠ إلى ١ (نموذجي)  |
| طبقة التغطية                       | مضاد للتوهج بصلابة 3H، غيم ٤٠٪   |
| الإضاءة الخلفية                    | نظام إضاءة الحواف بمؤشر LED  |
| زمن الاستجابة (من رمادي إلى رمادي) | ٤ مللي ثانية   |
| عمق الألوان                        | ١٦,٧ مليون لون   |
| سلسلة ألوان كاملة                  | sRGB CIE 1931 (99.7%) CIE1976 (98.8%)<br>DCI P3 CIE 1931 (89.2%) CIE1976 (92.4%) |



|  |  |
|--|--|
| عدد ٢ منفذ HDMI 2.0 مع HDCP 2.2                  | التوصيل                                    |
| عدد ١ منفذ DP 1.2                                |  |
| عدد ١ منفذ USB 3.0 لتحميل البيانات               |  |
| عدد ١ منفذ USB 3.0 لتنزيل البيانات               |  |
| عدد ١ منفذ USB 3.0 لتنزيل البيانات مع شحن BC 1.2 |  |
| عدد ١ منفذ خرج خط صوت                            |  |
| عرض الإطار (حافة الشاشة إلى المنطقة النشطة)      |  |
| أعلى   | ٨,٦٤ مم                                    |
| يسار/يمين  | ٨,٦٥ مم                                    |
| أسفل   | ٢٢,١٤ مم                                   |
| القابلية للضبط                                   |  |
| حامل يمكن ضبط ارتفاعه                            | ١٠٠ مم                                     |
| الإمالة  | من -٥ إلى ٢١ درجة                          |
| الدوران  | غير متاح                                   |
| ضبط الميل  | من -٤ إلى ٤ درجة                           |
| توافق مدير عرض Dell                              | سهولة الترتيب وغيرها من الخصائص الرئيسية   |
| الأمان   | فتحة قفل الأمان (بياع قفل الكبل اختياريًا) |

#### مواصفات الدقة

|                                 |                      |
|---------------------------------|----------------------|
| <b>S3422DW</b>                  | الطراز               |
| من ٣٠ إلى ١٦٠ كيلوهرتز          | نطاق المسح الأفقي    |
| من ٤٨ إلى ١٠٠ هرتز (HDMI)       | معدل المسح الرأسي    |
| من ٤٨ إلى ١٠٠ هرتز (DP)         |                      |
| ١٤٤٠ × ٣٤٤٠ عند ١٠٠ هرتز (DP)   | أقصى دقة مسبقة الدقة |
| ١٤٤٠ × ٣٤٤٠ عند ١٠٠ هرتز (HDMI) |                      |



أوضاع الفيديو المدعومة

|   |                                |
|---|--------------------------------|
| <b>S3422DW</b>  | الطرز                          |
| 576i(HDMI) و 1080p و 720p و 576p و 480i(HDMI) و 480p و 1080i(HDMI)و | إمكانيات عرض الفيديو (HDMI/DP) |

أوضاع العرض المضبوطة مسبقًا

| قطبية التزامن<br>(أفقي/رأسي) | ساعة البكسل<br>(ميغا هرتز) | التردد الرأسي<br>(هرتز) | التردد الأفقي<br>(كيلو هرتز) | وضع العرض          |
|------------------------------|----------------------------|-------------------------|------------------------------|--------------------|
| -/-                          | ٢٥,١٨                      | ٥٩,٩٤                   | ٣١,٤٧                        | VESA و ٤٨٠ × ٦٤٠   |
| -/-                          | ٣١,٥٠                      | ٧٥,٠٠                   | ٣٧,٥٠                        | VESA و ٤٨٠ × ٦٤٠   |
| +/-                          | ٢٨,٣٢                      | ٧٠,٠٨                   | ٣١,٤٧                        | IBM و ٤٠٠ × ٧٢٠    |
| +/+                          | ٤٠,٠٠                      | ٦٠,٣٢                   | ٣٧,٨٨                        | VESA و ٦٠٠ × ٨٠٠   |
| +/+                          | ٤٩,٥٠                      | ٧٥,٠٠                   | ٤٦,٨٨                        | VESA و ٦٠٠ × ٨٠٠   |
| -/-                          | ٦٥,٠٠                      | ٦٠,٠٠                   | ٤٨,٣٦                        | VESA و ٧٦٨ × ١٠٢٤  |
| +/+                          | ٧٨,٧٥                      | ٧٥,٠٣                   | ٦٠,٠٢                        | VESA و ٧٦٨ × ١٠٢٤  |
| +/+                          | ١٠٨,٠٠                     | ٧٥,٠٠                   | ٦٧,٥٠                        | VESA و ٨٦٤ × ١١٥٢  |
| +/+                          | ١٠٨,٠٠                     | ٦٠,٠٢                   | ٦٣,٩٨                        | VESA و ١٠٢٤ × ١٢٨٠ |
| +/+                          | ١٣٥,٠٠                     | ٧٥,٠٢                   | ٧٩,٩٨                        | VESA و ١٠٢٤ × ١٢٨٠ |
| +/+                          | ١٠٨,٠٠                     | ٦٠,٠٠                   | ٦٠,٠٠                        | VESA و ٩٠٠ × ١٦٠٠  |
| +/+                          | ١٦٢,٠٠                     | ٦٠,٠٠                   | ٧٥,٠٠                        | VESA و ١٢٠٠ × ١٦٠٠ |
| +/-                          | ١٤٦,٢٥                     | ٥٩,٩٥                   | ٦٥,٢٩                        | VESA و ١٠٥٠ × ١٦٨٠ |
| +/+                          | ١٤٨,٥٠                     | ٦٠,٠٠                   | ٦٧,٥٠                        | VESA و ١٠٨٠ × ١٩٢٠ |
| -/+                          | ٢٣٥,٥٠                     | ١٠٠,٠٠                  | ١١٣,٢٢                       | VESA و ١٠٨٠ × ١٩٢٠ |
| -/+                          | ١٥٤,٠٠                     | ٥٩,٩٥                   | ٧٤,٠٤                        | VESA و ١٢٠٠ × ١٩٢٠ |
| -/+                          | ١٨٥,٥٨                     | ٦٠,٠٠                   | ٦٦,٦٦                        | VESA و ١٠٨٠ × ٢٥٦٠ |
| -/+                          | ٣٠٨,٠٠                     | ١٠٠,٠٠                  | ١١٣,٢٤                       | VESA و ١٠٨٠ × ٢٥٦٠ |
| -/+                          | ٢٦٥,٢٥                     | ٤٩,٩٩                   | ٧٣,٦٨                        | VESA و ١٤٤٠ × ٣٤٤٠ |
| -/+                          | ٣١٩,٧٥                     | ٥٩,٩٧                   | ٨٨,٨٢                        | VESA و ١٤٤٠ × ٣٤٤٠ |
| -/+                          | ٥٤٣,٥٠                     | ٩٩,٩٨                   | ١٥٠,٩٧                       | VESA و ١٤٤٠ × ٣٤٤٠ |

ملاحظة: تدعم هذه الشاشة تقنية AMD FreeSync.





| الطراز                                  | S3422DW  |
|---|--|
| إشارات دخل الفيديو                      | HDMI 2.0 و 600م فولت لكل خط تبايني و 100 أوم مقاومة الدخل لكل زوج تبايني   |
|   | DP 1.2 و 600م فولت لكل خط تبايني و 100 أوم مقاومة الدخل لكل زوج تبايني   |
| فولتية دخل التيار المتردد/التردد/التيار | من 100 إلى 240 فولت تيار متردد /50 أو 60 هرتز ± 3 هرتز/1,6 أمبير (حد أقصى)   |
| التيار المتدفق                          | 120 فولت: 30 أمبير (حد أقصى) عند 0 درجة مئوية (بداية البرد)<br>240 فولت: 60 أمبير (حد أقصى) عند 0 درجة مئوية (بداية البرد)   |
| استهلاك الطاقة                          | 0,3 وات (وضع إيقاف التشغيل) <sup>1</sup><br>0,3 وات (وضع الاستعداد) <sup>1</sup><br>32 وات (وضع التشغيل) <sup>1</sup><br>95 وات (حد أقصى) <sup>2</sup><br>39 وات (Pon) <sup>3</sup><br>122 كيلووات/ساعة <sup>3</sup> (TEC) |

<sup>1</sup> كما هو محدد في EU 2019/2021 و EU 2019/2013.

<sup>2</sup> الحد الأقصى لإعداد السطوع والتباين مع الحد الأقصى لحمل الطاقة على كل منافذ USB.

<sup>3</sup> Pon: استهلاك الطاقة في وضع التشغيل مقيس باستخدام طريقة اختبار برنامج نجمة الطاقة Energy Star.

TEC: إجمالي استهلاك الطاقة مقيس بالكيلووات/ساعة باستخدام طريقة اختبار برنامج نجمة الطاقة Energy Star.

هذه الوثيقة للتعريف فقط وتعكس الأداء في المعمل. وقد يختلف أداء الجهاز في الواقع حسب البرمجيات المثبتة عليه والمكونات والملحقات التي طلبتها به، وبالتالي لا يوجد إزام على الشركة المصنعة بتحديث هذه المعلومات. وعليه يجب على العميل عدم الاعتماد على هذه المعلومات في اتخاذ القرارات حول نسب التجاوز الكهربائية وغيرها. ولا تضمن الشركة المصنعة ضمناً أو صريحاً دقة أو تمام هذه المعلومات.



الخصائص المادية

|   |                                      |
|---|--------------------------------------|
| <b>S3422DW</b>  | <b>الطرز</b>                         |
| <ul style="list-style-type: none"> <li>رقمي: HDMI، عدد ١٩ ديوساً</li> <li>الناقل التسلسلي العالمي: USB، عدد ٩ دبابيس</li> </ul> | نوع كبل الإشارة                      |
| <b>الأبعاد (مع الحامل)</b>  |                                      |
| ٤٨٩,٣٦ مم (١٩,٢٨ بوصة)  | الارتفاع (ممتد)                      |
| ٣٨٩,٣٦ مم (١٥,٣٣ بوصة)  | الارتفاع (مضغوط)                     |
| ٨٠٨,١٦ مم (٣١,٨٢ بوصة)  | العرض                                |
| ٢١٠ مم (٨,٢٧ بوصة)  | العمق                                |
| <b>الأبعاد (دون الحامل)</b>   |                                      |
| ٣٦٤,٥٠ مم (١٤,٣٥ بوصة)  | الارتفاع                             |
| ٨٠٨,١٦ مم (٣١,٨٢ بوصة)  | العرض                                |
| ٦٤,٠١ مم (٢,٥٢ بوصة)  | العمق                                |
| <b>أبعاد الحامل</b>   |                                      |
| ٣٨٢,٢٠ مم (١٥,٠٥ بوصة)  | الارتفاع                             |
| ٣٠٢ مم (١١,٩٠ بوصة)   | العرض                                |
| ٢١٠ مم (٨,٢٧ بوصة)  | العمق                                |
| <b>الوزن</b>  |                                      |
| ١٤,٩٢ كجم (٣٢,٨٩ رطلاً)   | الوزن شامل العبوة                    |
| ١٠,١٦ كجم (٢٢,٤٠ رطلاً)   | الوزن شامل أجزاء الحامل والكبلات     |
| ٦,٧٠ كجم (١٤,٧٧ رطلاً)  | الوزن بدون مجموعة الحامل (بلا كبلات) |
| ٣,١٠ كجم (٦,٨٣ رطلاً)   | وزن أجزاء الحامل                     |
| الإطار الأسود ٢-٤ وحدة صقل  | لمعان الإطار الأمامي                 |



## الخصائص البيئية

|  |  |         |
|--|--|---------|
| الطراز   |  | S3422DW |
| متوافقة مع معايير الطاقة التالية   |  |         |
| <ul style="list-style-type: none"> <li>• متوافقة مع RoHS (توجيه حظر استخدام المواد الخطرة)</li> <li>• شاشة تحتوي على نسبة منخفضة من مثبطات اللهب المعالجة بالبروم/كلوريد البولي فينيل (BFR/PVC)</li> <li>• شاشة زجاجية خالية من الزرنيخ والزرنيق فقط</li> <li>• ويوضح مقياس الطاقة المستوى الذي تستهلكه الشاشة من الطاقة في الوقت الفعلي.</li> </ul> |  |         |
| درجة الحرارة   |  |         |
| التشغيل  | • درجة مئوية إلى ٤٠ درجة مئوية (٣٢ إلى ١٠٤ درجة فهرنهايت)  |         |
| عدم التشغيل  | • التخزين: من -٢٠ إلى ٦٠ درجة مئوية (-٤ إلى ١٤٠ درجة فهرنهايت)<br>• الشحن: من -٢٠ إلى ٦٠ درجة مئوية (-٤ إلى ١٤٠ درجة فهرنهايت) |         |
| الرطوبة  |  |         |
| التشغيل  | • ١٠٪ إلى ٨٠٪ (في حالة عدم التكثيف)  |         |
| عدم التشغيل  | • التخزين ١٠٪ إلى ٩٠٪ (غير مكثف)<br>• الشحن ١٠٪ إلى ٩٠٪ (غير مكثف)   |         |
| الارتفاع   |  |         |
| في حالة التشغيل (حد أقصى)  | ٥٠٠٠ متر (١٦٤٠٠ قدم)   |         |
| في حالة التوقف عن التشغيل (حد أقصى)  | ١٢١٩٢ متر (٤٠٠٠٠ قدم)  |         |
| التبديد الحراري  | • ٣٢٤,٣٦٩٩ وحدة حرارية إنجليزية/ساعة (حد أقصى)<br>• ١٢٩,٧٤٧٩٦ وحدة حرارية إنجليزية/ساعة (نموذجي)                               |         |



## خاصية التوصيل والتشغيل

يمكنك تثبيت الشاشة في أي نظام متوافق مع خاصية التوصيل والتشغيل. تزود الشاشة نظام الكمبيوتر ببيانات تعريف العرض الممتد (EDID) تلقائيًا باستخدام بروتوكولات قناة عرض البيانات (DDC) حتى يتمكن النظام من تهيئة نفسه وتهيئة إعدادات الشاشة. تتم معظم عمليات تثبيت الشاشة تلقائيًا، ومن ثم يمكنك تحديد إعدادات مختلفة إذا كنت ترغب في ذلك. لمزيد من المعلومات حول تغيير إعدادات الشاشة، راجع [تشغيل الشاشة](#).

## جودة شاشة LCD وسياسة البكسل

من الطبيعي أثناء عملية تصنيع شاشة LCD أن تصبح وحدة بكسل واحدة أو أكثر ثابتة وفي حالة غير متغيرة يصعب رؤيتها ولا تؤثر على جودة أو إمكانية استخدام الشاشة. لمزيد من المعلومات حول سياسة الجودة والبكسل لشاشة Dell، راجع موقع دعم Dell على [www.dell.com/support/monitors](http://www.dell.com/support/monitors)



## عوامل الهندسة البشرية

△ تنبيه: قد يؤدي استخدام لوحة المفاتيح بشكل غير سليم أو لفترات زمنية ممتدة إلى حدوث إصابة.

△ تنبيه: قد تؤدي مشاهدة لوحة الشاشة لفترات زمنية ممتدة إلى إجهاد العينين.

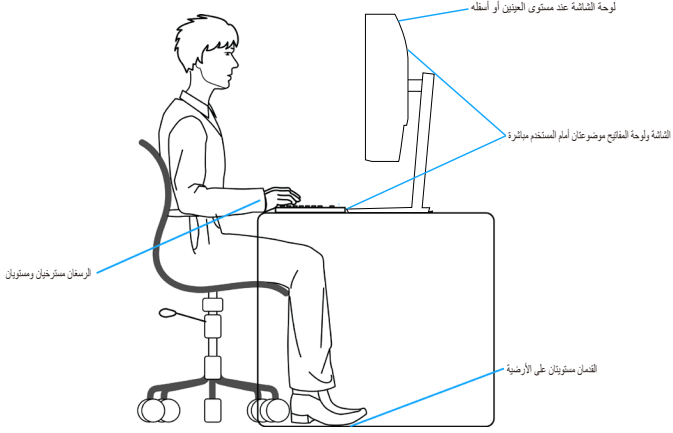
لضمان الراحة والفعالية، التزم بالإرشادات التالية عند إعداد

منصة عمل الكمبيوتر واستخدامها:

- ضع الكمبيوتر بحيث تكون الشاشة ولوحة المفاتيح أمامك مباشرة أثناء العمل. تتوفر أرفف خاصة في الأسواق لمساعدتك على وضع لوحة المفاتيح بشكل صحيح.
- لتقليل خطر إجهاد العينين وألم الرقبة أو الذراعين أو الظهر أو الكتفين الناتج من استخدام الشاشة لفترات طويلة، نوصيك بالإجراءات التالية:
  - ١- ضع الشاشة على مسافة تتراوح بين ٥٠ و ٧٠ سم (٢٠ و ٢٨ بوصة) من عينيك.
  - ٢- كرر إغماض عينيك وفتحها بسرعة لترطيبها أو رطب عينيك بالماء بعد استخدام الشاشة لفترة زمنية ممتدة.
  - ٣- خذ فترات استراحة منتظمة ومتكررة لمدة ٢٠ دقيقة كل ساعتين.
  - ٤- انظر بعيداً عن الشاشة وركز بصرك على جسم بعيد على مسافة ٢٠ قدمًا لمدة ٢٠ ثانية على الأقل خلال فترات الراحة.
  - ٥- مارس تمارينات الإطالة لتخفيف الشد في الرقبة والذراعين والظهر والكتفين أثناء فترات الاستراحة.
- تأكد من وجود لوحة الشاشة عند مستوى العينين أو أسفله قليلاً عند الجلوس أمام الشاشة.
- اضبط إمالة الشاشة وإعدادات تباينها وسطوعها.
- اضبط الإضاءة المحيطة من حولك (مثل المصابيح العلوية ولمبات المكتب والستائر وحوابج الضوء على النوافذ القريبة) لتقليل الانعكاسات والوهج على لوحة الشاشة إلى أدنى درجة.
- استخدم كرسيًا يوفر دعمًا جيدًا للجزء السفلي من الظهر.
- أبقِ ساعدك في مستوى أفقي مع رسغيك في وضعية معتدلة ومريحة أثناء استخدام لوحة المفاتيح أو الماوس.
- احرص دائمًا على ترك مساحة لإراحة يديك أثناء استخدام لوحة المفاتيح أو الماوس.
- اترك ذراعيك العلويتين تستندان بشكل طبيعي على كلا الجانبين.
- تأكد من استقرار قدميك بشكل مستوي على الأرضية.



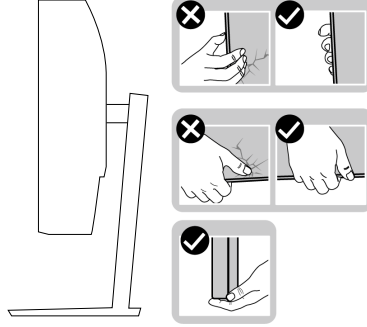
- عند الجلوس، تأكد من تحميل ثقل ساقيك على قدميك وليس على الجزء الأمامي من المقعد. اضبط ارتفاع الكرسي أو استخدم مسند قدمين عند الضرورة للحفاظ على وضعية سليمة.
- نَوِّع بين أنشطة العمل. وحاول تنظيم العمل بحيث لا تضطر إلى الجلوس والعمل لفترات زمنية ممتدة. وحاول الوقوف أو النهوض والسير في المكان على فواصل زمنية منتظمة.
- أبقِ المنطقة أسفل المكتب خالية من أي عوائق وكبلات أو أسلاك طاقة قد تعيق الجلوس المريح أو تشكل خطر تعرُّث محتملاً.



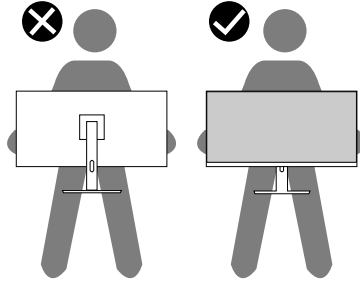
## التعامل مع الشاشة وتحريكها

لضمان التعامل بأمان مع الشاشة عند رفعها أو تحريكها، اتبع الإرشادات الواردة أدناه:

- قبل تحريك الشاشة أو رفعها، أوقف تشغيل الكمبيوتر والشاشة.
- افصل كل الكبلات من الشاشة.
- ضع الشاشة في الصندوق الأصلي مع مواد التعبئة والتغليف الأصلية.
- امسك الحافة السفلية وجانب الشاشة بإحكام دون الضغط بقوة مفرطة عند رفع الشاشة أو تحريكها.

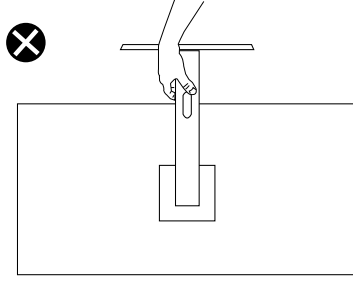


- عند رفع الشاشة أو تحريكها، تأكد من اتجاه لوحة الشاشة بعيدًا عنك وعدم الضغط على منطقة العرض لتجنب أي خدوش أو تلف.



- عند نقل الشاشة، تجنب تعريضها لأي اصطدام أو اهتزاز مفاجئ.
- عند رفع الشاشة أو تحريكها، لا تقلبها رأسًا على عقب أثناء الإمساك بقاعدة الحامل أو رافعه؛ وإلا، فقد تتلف الشاشة دون قصد أو تتسبب في حدوث إصابة شخصية.





## إرشادات الصيانة

### تنظيف الشاشة

⚠️ **تحذير:** قبل تنظيف الشاشة، افصل كبل طاقة الشاشة من مأخذ التيار الكهربائي.

⚠️ **تنبيه:** اقرأ واتبع تعليمات الأمان قبل تنظيف الشاشة.

اتبع التعليمات الواردة بالقائمة أدناه للتعرف على أفضل الممارسات حال إخراج الشاشة من العبوة أو تنظيفها أو التعامل معها:

- استخدم قطعة قماش ناعمة ونظيفة مبللة قليلاً لتنظيف الشاشة. واستخدم نوعاً من القماش مخصص لتنظيف الشاشة أو أحد المحاليل المناسبة لتنظيف طبقة الشاشة المضادة للكهرباء الإستاتيكية إن أمكن. تجنب استخدام البنزين أو التتر أو مادة الأمونيا أو مواد التنظيف الكاشطة أو الهواء المضغوط.
- استخدم قطعة قماش رطبة لتنظيف الشاشة. تجنب استخدام أي نوع من المنظفات حيث إن بعض المنظفات تترك أثراً دهنيًا على الشاشة.
- إذا لاحظت مسحوق أبيض عند فتح الشاشة، فامسحه بقطعة قماش.
- تعامل مع الشاشة بعناية لأن الشاشة ذات اللون الأسود قد تتخدش أو تظهر علامات بيضاء على الشاشة.
- للمساعدة في الحفاظ على أفضل جودة للصور على شاشتك، استخدم برنامج حفظ شاشة متغيراً ديناميكياً وأغلق الشاشة في حالة عدم الاستخدام.






# إعداد الشاشة

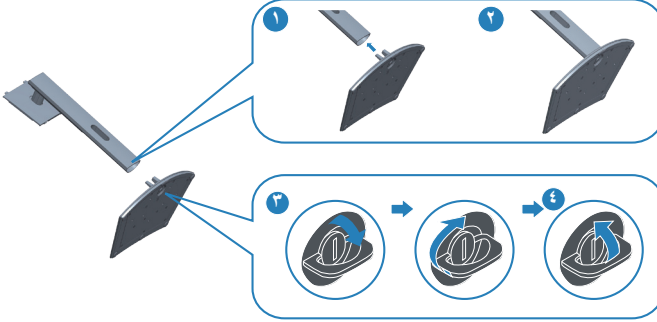
## توصيل الحامل

ملاحظة: يتم فصل الحامل عند شحن الشاشة من المصنع. 

ملاحظة: يتم تطبيق الإجراء التالي على الحامل المرفق مع الشاشة. في حالة تركيب حامل من جهة أخرى فالرجاء مراجعة الوثائق المصاحبة له. 

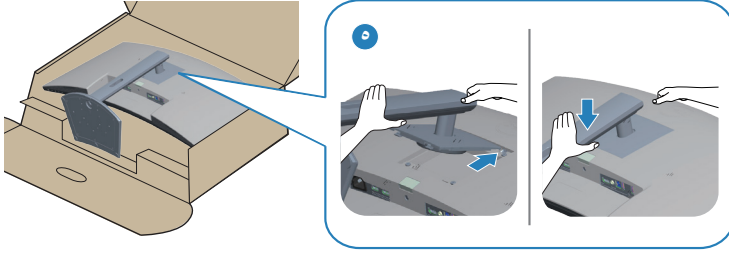
لتركيب الحامل بالشاشة:

- ١- يرجى اتباع التعليمات المدونة على الأغطية الكرتونية لإخراج الحامل من الحشوة العلوية المثبت بها.
- ٢- ركب قاعدة الحامل في رافعه.
- ٣- افتح المقبض المولوب في قاعدة الحامل، وارتبط المسامير لإحكام تثبيت رافع الحامل في قاعدة الحامل.
- ٤- أغلق المقبض المولوب.





- ٥- حرّك الألسنة في مجموعة الحامل لإدخالها في الفتحات بالشاشة، واضغط مجموعة الحامل لأسفل لتثبيتها في مكانها.





٦- ضع الشاشة بشكل مستقيم.

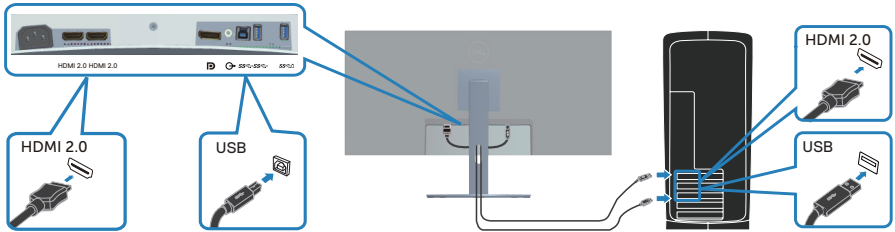
## توصيل الشاشة

**تحذير:** قبل الشروع في تنفيذ أي من الإجراءات الواردة في هذا القسم، يرجى اتباع تعليمات الأمان.   
**ملاحظة:** لا توصّل جميع الكبلات بالكمبيوتر معًا في وقت واحد. ينصح بتمرير الكابلات من خلال فتحة إدارة كابلات قبل توصيلها بالشاشة. 

لتوصيل الشاشة بالكمبيوتر، اتبع الخطوات التالية:

- ١- أوقف تشغيل الكمبيوتر وافصل كبل الطاقة.
- ٢- وصّل كبل HDMI أو DP (يباع بشكل منفصل) من الشاشة إلى الكمبيوتر.
- ٣- وصّل كبل USB لتحميل البيانات (مرفق بالشاشة) بمنفذ USB 3.0 مناسب في الكمبيوتر. (لمزيد من التفاصيل، راجع العرض السفلي).
- ٤- وصّل أجهزة USB 3.0 الطرفية بمنافذ USB 3.0 لتنزيل البيانات في الشاشة.

## توصيل كبل HDMI و USB 3.0

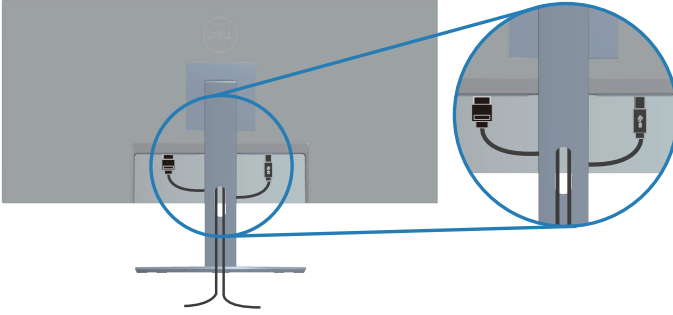


٥- قم بتوصيل كبلات الطاقة من الكمبيوتر والشاشة إلى مأخذ تيار حائطي.



## تنظيم الكبلات

أحرص على استخدام منفذ إدارة الكبلات لتسيير الكبلات المتصلة بالشاشة.

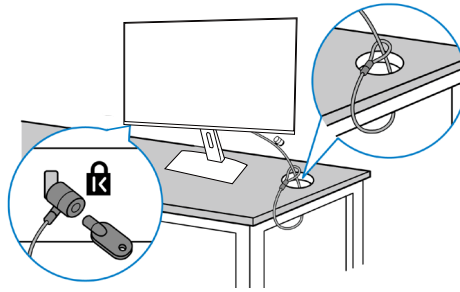


## تأمين الشاشة باستخدام قفل Kensington/Noble (اختياري)

يوجد قفل الأمان في الجزء السفلي من الشاشة. (راجع فتحة قفل الأمان)

للاطلاع على مزيد من المعلومات حول استخدام قفل Kensington/Noble (يُباع بشكل منفصل)، راجع الوثائق المرفقة بالقفل.

أحكم تثبيت الشاشة في طاولة باستخدام قفل أمان Kensington/Noble.



ملاحظة: تُستخدم الصورة بغرض الشرح التوضيحي فحسب. وقد يختلف شكل القفل.

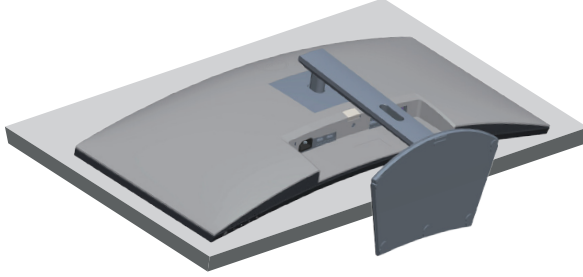


## فك الحامل

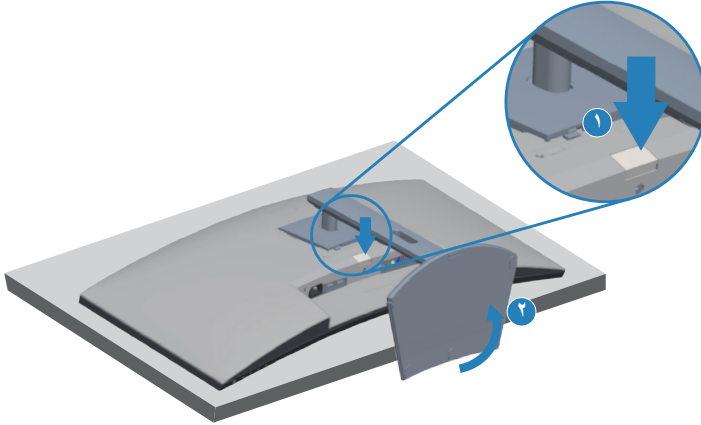
ملاحظة: لمنع حدوث خدوش للشاشة أثناء إزالة الحامل، تأكد من وضع الشاشة على سطح ناعم ونظيف.  
ملاحظة: يتم تطبيق الإجراء التالي على الحامل المرفق مع الشاشة فقط. في حالة تركيب حامل من جهة أخرى فالرجاء مراجعة الوثائق المصاحبة له.

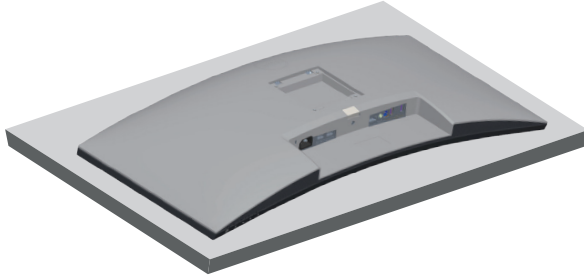
لفك الحامل، اتبع ما يلي:

١- ضع الشاشة على قطعة قماش أو وسادة ناعمة عند حافة المكتب.

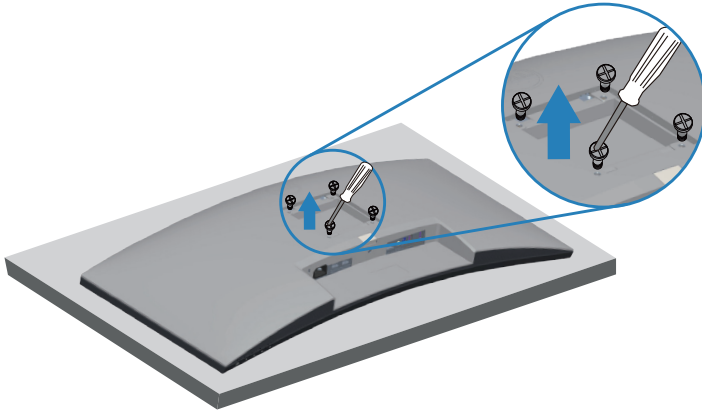


٢- اضغط باستمرار على زر تحرير الحامل، ثم ارفع الحامل بعيدا عن الشاشة.





## التثبيت بالحايط (اختياري)



(أبعاد المسامير: 10 × M4 مم).

ارجع إلى الوثائق المصاحبة لمجموعة التركيب على الحايط والمتوافقة مع معايير VESA.

١- ضع الشاشة على قطعة قماش أو وسادة ناعمة بالقرب من حافة المكتب.

٢- فك الحامل. راجع فك الحامل للاطلاع على التفاصيل.

٣- فك المسامير الأربعة التي تثبت اللوحة بالشاشة.

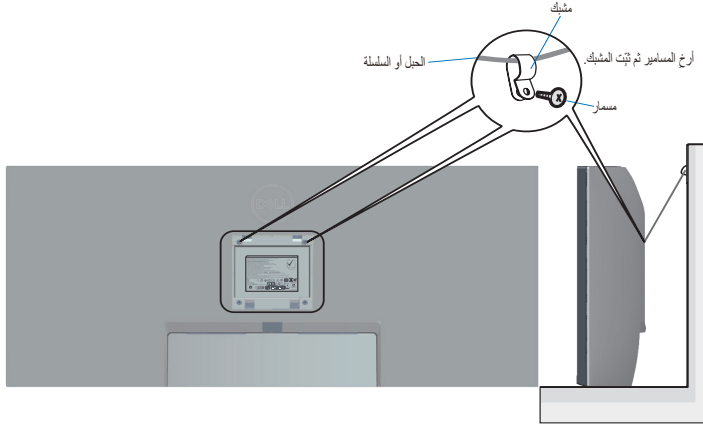
٤- ركب كتائف التركيب من مجموعة الحايط بالشاشة.

٥- لتركيب الشاشة على الحايط راجع الوثائق المصاحبة لمجموعة التركيب على الحايط.

ملاحظة: للاستخدام فقط مع كتيفة تثبيت بحائط معتمدة من أندرايترز لابراتوريز (UL) أو رابطة المعايير الكندية (CSA) أو اختبار السلامة الألمانية (GS) بقدرة على تحمل ثقل/حمولة ٢٦,٨٠ كجم على الأقل.



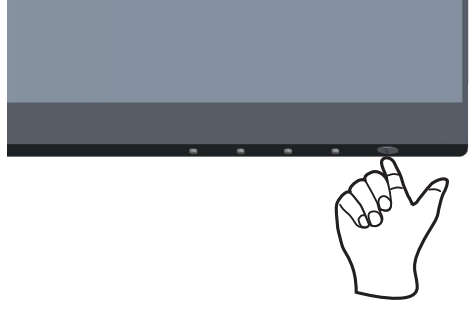
⚠ ملاحظة: عند استخدام الشاشة ثبّت LCD بحائط باستخدام سلك أو سلسلة يمكنها دعم ثقل الشاشة لمنع سقوط الشاشة. يجب إجراء التركيب بواسطة فني مؤهل، ويرجى الاتصال بالمورد للحصول على مزيد من المعلومات.



## تشغيل الشاشة

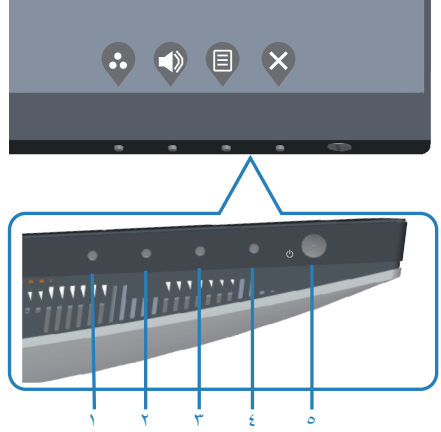
قم بتشغيل الشاشة.

اضغط على الزر لتشغيل الشاشة.



استخدام أزرار التحكم

استخدم أزرار التحكم الموجودة أسفل الشاشة لضبط الصورة المعروضة.



## أزرار التحكم

يشرح الجدول التالي أزرار التحكم:

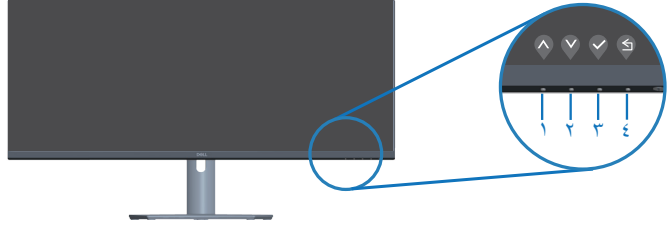
| الوصف   | أزرار التحكم   |
|---|--|
| استخدم هذا الزر للاختيار من بين قائمة الأوضاع مسبقاً الضبط.   | ١   |
| استخدم الزرين لضبط مستوى الصوت. الحد الأدنى هو '0' (-). الحد الأقصى هو '100' (+).   | ٢ <br>Shortcut key (مفتاح)<br>الاختصار/ (Preset Modes)<br>(الأوضاع المعدة مسبقاً) |
| استخدم زر القائمة لبدء قائمة المعلومات المعروضة على الشاشة، ثم اختبر قائمة المعلومات التي تريدها. اطلع على الوصول إلى قائمة .OSD                            | ٣ <br>Shortcut key (مفتاح)<br>الاختصار/ (Input Source)<br>(مصدر الدخل)            |
| استخدم هذا الزر للرجوع إلى القائمة الرئيسية أو الخروج من القائمة الرئيسية للخيارات المعروضة على الشاشة.   | ٤ <br>Exit (خروج)   |
| استخدم زر الطاقة لتشغيل الشاشة وإيقاف تشغيلها. يشير الضوء الأبيض الثابت إلى أن الشاشة قيد التشغيل. يشير الضوء الأبيض الوامض إلى أن النظام في وضع الاستعداد. | ٥ <br>زر التشغيل/إيقاف التشغيل<br>(مع مؤشر LED)                                   |





## عناصر تحكم OSD

استخدم الأزرار في الجزء السفلي من الشاشة لضبط إعدادات الصورة.



| الوصف   | أزرار التحكم |
|---|--------------|
| استخدم زر أعلى لزيادة القيم أو الانتقال إلى أعلى في إحدى القوائم. | ١<br>أعلى    |
| استخدم زر أسفل لخفض القيم أو الانتقال إلى أسفل في إحدى القوائم.   | ٢<br>أسفل    |
| استخدم زر موافق لتأكيد اختيارك في القائمة.                        | ٣<br>موافق   |
| استخدم الزر رجوع للرجوع إلى القائمة السابقة.                      | ٤<br>رجوع    |

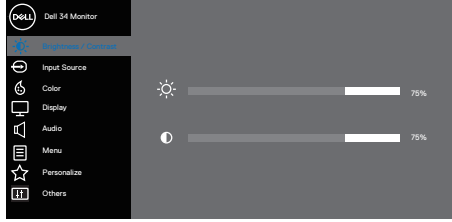



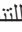
## استخدام قائمة المعلومات المعروضة على الشاشة

### الوصول إلى قائمة OSD

ملاحظة: يتم تلقائيًا حفظ أي تغييرات تقوم بها إذا انتقلت إلى قائمة أخرى، اخرج من قائمة OSD، أو انتظر حتى تختفي قائمة OSD تلقائيًا.


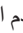

١- اضغط على زر  لعرض قائمة OSD الرئيسية.



٢- اضغط على الزرين  و  للتنقل بين خيارات الإعداد. عند التنقل من رمز إلى آخر، يتم تحديد اسم الخيار.

٣- اضغط على زر  أو  أو مرة واحدة لتنشيط الخيار المميز.

٤- اضغط على الزرين  و  لتحديد المعلّمة المطلوبة.

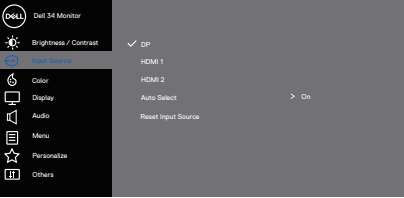




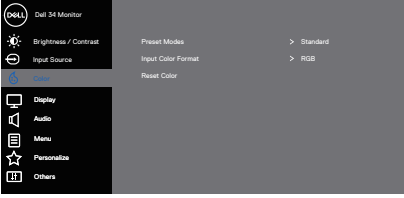

٥- اضغط على ، ثم استخدم الزرين  و  حسب المؤشرات في القائمة لإجراء التغييرات التي تريدها.

٦- حدد  للرجوع إلى القائمة السابقة أو  للقبول والرجوع إلى القائمة السابقة.



| الوصف   | القائمة والقوائم الفرعية                                    | الأيقونة  |
|---|---|---|
| <p>استخدم هذه القائمة لضبط السطوع أو التباين.</p>  <p style="text-align: center;">⬆ ⬇ ⬇ ⬇</p>  | <p><b>Brightness/<br/>Contrast</b><br/>(السطوع/التباين)</p> |  |
| <p>ضبط سطوع الإضاءة الخلفية.</p> <p>اضغط على الزر ⬆ لزيادة درجة السطوع واضغط على الزر ⬇ لتقليل درجة السطوع (حد أدنى ٠ / حد أقصى ١٠٠).</p>   | <p><b>Brightness</b><br/>(السطوع)</p>                       |   |
| <p>اضبط السطوع أولاً ثم اضبط التباين فقط عند الحاجة إلى مزيد من الضبط.</p> <p>اضغط على الزر ⬆ لزيادة درجة التباين واضغط على الزر ⬇ لتقليل درجة التباين (حد أدنى ٠ / حد أقصى ١٠٠).</p> <p>تضبط خاصية <b>Contrast (التباين)</b> الفرق بين مستوى الإعتام والسطوع على الشاشة.</p> | <p><b>Contrast</b><br/>(التباين)</p>                        |   |



|   |   |  |
|---|---|--|
| <p>استخدم قائمة مصدر الدخل للاختيار من بين إشارات الفيديو المختلفة التي ربما تكون متصلة بالشاشة.</p>  <p style="text-align: center;">⬆️ ⬇️ ⬇️ ⬇️</p> | <p><b>Input Source</b><br/>(مصدر الدخل)</p>                   |  |
| <p>حدد دخل DP عند استخدام موصل DP. اضغط على  لتحديد مصدر الدخل DP.</p>   | <p><b>DP</b></p>  |  |
| <p>حدد دخل HDMI 1 عند استخدام موصل HDMI 1. اضغط على  لتحديد مصدر دخل HDMI.</p>   | <p><b>HDMI 1</b></p>  |  |
| <p>حدد دخل HDMI 2 عند استخدام موصل HDMI 2. اضغط على  لتحديد مصدر دخل HDMI.</p>   | <p><b>HDMI 2</b></p>  |  |
| <p>حدد عنصر التحديد التلقائي للفحص بحثاً عن إشارات دخل متوفرة.</p>  | <p><b>Auto Select</b><br/>(تحديد تلقائي)</p>                  |  |
| <p>حدد هذا الخيار لاستعادة مصدر الدخل الافتراضي.</p>  | <p><b>Reset Input Source</b><br/>(إعادة تعيين مصدر الدخل)</p> |  |
| <p>غيّر وضع تعيين اللون.</p>  <p style="text-align: center;">⬆️ ⬇️ ⬇️ ⬇️</p>  | <p><b>Color</b><br/>(اللون)</p>                               |  |



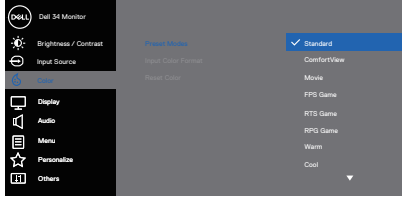
## Preset Modes (الأوضاع المعدة مسبقاً)

عند تحديد Preset Modes (الأوضاع المعدة مسبقاً)، يمكنك اختيار Standard (قياسي) أو Comfortview أو Movie (أفلام) أو FPS Game (لعبة التصويب من منظور الشخص الأول) أو RTS Game (لعبة استراتيجية الوقت الفعلي) أو RPG Game (لعبة تقمص الأدوار) أو Warm (دافئ) أو Cool (بارد) أو Custom color (لون مخصص) من القائمة.

- **Standard (قياسي):** يحمّل إعدادات الألوان الافتراضية للشاشة. هذا هو الوضع مسبق الضبط الافتراضي.
- **ComfortView:** يقلل مستوى الضوء الأزرق المنبعث من الشاشة لجعل مشاهدة الشاشة أكثر راحة للعينين.
- **ملاحظة:** لتقليل مخاطر إجهاد العين وألم الرقبة أو الذراع أو الظهر أو الكتفين من استخدام الشاشة لفترات طويلة نقتراح عليك القيام بما يلي:
  - ضبط الشاشة على بعد حوالي ٢٠ إلى ٢٨ بوصة (٥٠ ~ ٧٠ سم) لحماية عينيك.
  - الوميض بشكل متكرر لترطيب أو إعادة تبليل عينيك عند العمل مع الشاشة.
  - خذ فترات راحة منتظمة ومكررة لمدة ٢٠ دقيقة كل ساعتين.
  - انظر بعيداً عن الشاشة وركز بصرك على جسم بعيد على مسافة ٢٠ قدمًا لمدة ٢٠ ثانية على الأقل خلال فترات الراحة.
  - أداء بعض تمارين الإطالة لتخفيف التوتر في الرقبة / الذراع / الظهر / الكتفين خلال فترات الراحة.
- **Movie (أفلام):** يحمّل إعدادات الألوان المثالية لعرض الأفلام.
- **FPS Game (لعبة التصويب من منظور الشخص الأول):** يحمّل إعدادات الألوان المثالية لألعاب التصويب من منظور الشخص الأول.
- **RTS Game (لعبة استراتيجية الوقت الفعلي):** يحمّل إعدادات الألوان المثالية لألعاب استراتيجية الوقت الفعلي.
- **RPG Game (لعبة تقمص الأدوار):** يحمّل إعدادات الألوان المثالية لألعاب تقمص الأدوار.
- **Warm (دافئ):** يزيد درجة حرارة اللون. تظهر الشاشة أكثر دفئاً مع لون خفيف أحمر/أصفر.
- **Cool (بارد):** يقلل درجة حرارة اللون. تظهر الشاشة أهدأ مع لون خفيف أزرق.
- **Custom Color (لون مخصص):** يتيح لك ضبط إعدادات الألوان يدوياً.

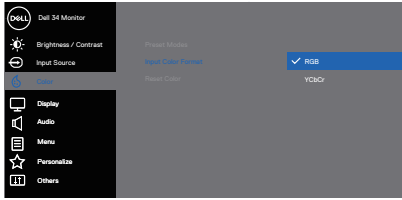


اضغط على زري  $\wedge$  و  $\vee$  لضبط قيم الألوان الثلاثة (الأحمر، الأخضر، الأزرق) وقم بإنشاء وضع اللون المضبوط مسبقًا الذي يتناسب معك.



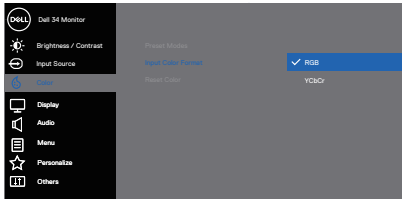
## Input Color Format (تنسيق ألوان الدخل)



















- يتيح لك تعيين وضع دخل الفيديو على:
- **RGB**: حدد هذا الخيار إذا كانت الشاشة موصلة بكمبيوتر أو مشغل وسائط يدعم خرج RGB.
  - **\*YCbCr/YPbPr**: حدد هذا الخيار إذا كان مشغل الوسائط يدعم خرج YCbCr/YPbPr فقط.



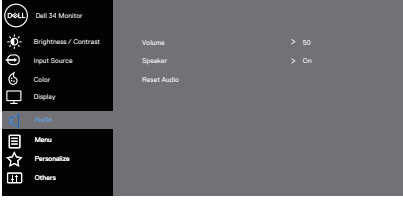

\*عندما يكون دخل VGA محددًا.

- **RGB**: حدد هذا الخيار إذا كانت الشاشة موصلة بكمبيوتر أو مشغل وسائط يدعم خرج RGB.
- **YCbCr**: حدد هذا الخيار إذا كان مشغل الوسائط يدعم خرج YCbCr فقط.



|  |  |
|--|--|
| <p>استخدم هذه الميزة لضبط درجة لون البشرة في صورة الفيديو. اضغط على  أو  لضبط تدرج اللون من ٠ إلى ١٠٠.</p> <p>اضغط على  لزيادة الظل الأخضر في صورة الفيديو.</p> <p>اضغط على  لزيادة الظل الأرجواني في صورة الفيديو.</p> <p> <b>ملاحظة:</b> يمكن ضبط تدرج اللون عند تحديد وضع <b>Movie (أفلام)</b> أو <b>Game (العباب) فقط.</b></p>    | <p><b>Hue (تدرج اللون)</b></p>   |
| <p>تتيح هذه الميزة ضبط درجة تشبع ألوان صورة الفيديو. استخدم  أو  لضبط التشبع من ٠ إلى ١٠٠.</p> <p>اضغط على  لزيادة المظهر الأحادي اللون في صورة الفيديو.</p> <p>اضغط على  لزيادة المظهر متعدد الألوان في صورة الفيديو.</p> <p> <b>ملاحظة:</b> يمكن ضبط تشبع اللون عند تحديد وضع <b>Movie (أفلام)</b> أو <b>Game (العباب) فقط.</b></p> | <p><b>Saturation (التشبع)</b></p>  |
| <p>يُتيح إعادة إعدادات ألوان الشاشة إلى قيم المصنع الافتراضية.</p>   | <p><b>Reset Color (إعادة تعيين اللون)</b></p>  |
| <p>استخدم <b>display (الشاشة) لضبط الصورة.</b></p>  <p>   </p>  | <p><b>Display (الشاشة)</b> </p> |
| <p>يُضبط نسبة عرض الصورة إلى ارتفاعها على <b>Wide 21:9</b> (عريض ٩:٢١) أو <b>Auto Resize</b> (تغيير الحجم تلقائيًا) أو <b>٣:٤</b> أو <b>١:١</b></p>  | <p><b>Aspect Ratio (نسبة العرض إلى الارتفاع)</b></p>   |
| <p>تُستخدم هذه الميزة لضبط الصورة بحيث تبدو أحد أو أضعف. اضغط على  أو  لضبط الحدة من ٠ إلى ١٠٠.</p>  | <p><b>Sharpness (الحدة)</b></p>  |
| <p>حدد زمن الاستجابة: <b>Normal</b> (عادي) أو <b>Fast</b> (سريع) أو <b>Extreme</b> (فائق السرعة).</p>  | <p><b>Response Time (زمن الاستجابة)</b></p>  |
| <p>حدد هذا الخيار لاستعادة إعدادات العرض الافتراضية.</p>   | <p><b>Reset Display (إعادة تعيين إعدادات العرض)</b></p>  |

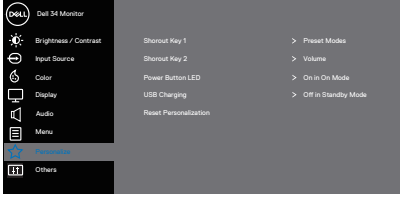


|  |   |
|--|---|
| <p>تغيير إعدادات الصوت.</p>  <p style="text-align: center;">⬆️ ⬇️ ⬇️ ⬇️</p>   | <p><b>Audio (الصوت)</b></p>   |
| <p>اضغط على الزرين لضبط مستوى الصوت. الحد الأدنى هو '0' (-). الحد الأقصى هو '100' (+).</p>   | <p><b>Volume (مستوى الصوت)</b></p>  |
| <p>حدد هذا الخيار لتنشيط السماعة.</p>  | <p><b>Speaker (السماعة)</b></p>   |
| <p>حدد هذا الخيار لاستعادة إعدادات العرض الافتراضية.</p>   | <p><b>Reset Audio (إعادة ضبط الصوت)</b></p>   |
| <p>حدد هذا الخيار لضبط إعدادات قائمة المعلومات المعروضة على الشاشة، مثل: لغات القائمة، والمدة الزمنية التي تبقى فيها القائمة على الشاشة، وما إلى ذلك.</p>  | <p><b>Menu (القائمة)</b></p>  |
|  <p style="text-align: center;">⬆️ ⬇️ ⬇️ ⬇️</p>   | <p><b>Language (اللغة)</b></p>  |
| <p>عيّن اللغة التي تريدها لقائمة المعلومات المعروضة على الشاشة: (الإنجليزية أو الإسبانية أو الفرنسية أو الألمانية أو البرتغالية البرازيلية أو الروسية أو الصينية المبسطة أو اليابانية).</p>  | <p><b>Language (اللغة)</b></p>  |
| <p>اضغط على ⬆️ أو ⬇️ لضبط شفافية القائمة (من 0 إلى 100).</p>   | <p><b>Transparency (الشفافية)</b></p>   |
| <p>مدة بقاء قائمة المعلومات المعروضة على الشاشة: يعيّن المدة الزمنية التي ستبقى خلالها قائمة المعلومات المعروضة على الشاشة نشطة بعد آخر مرة تم فيها الضغط على زر. استخدم ⬆️ أو ⬇️ لضبط الشريط المنزلق بزيادات مقدار كل منها ثانية واحدة، بدءًا من 5 ثوانٍ وحتى 60 ثانية.</p> | <p><b>Timer (الموقت)</b></p>  |
| <p>يتحكم في وصول المستخدم إلى عمليات الضبط. Menu Buttons (أزرار القائمة)، Power Button (زر التشغيل)، Menu + Power Buttons (زرا القائمة + التشغيل)، Disable (تعطيل).</p>  | <p><b>Lock (القفل)</b></p>  |
| <p>يعيد كل إعدادات قائمة المعلومات المعروضة على الشاشة إلى قيم المصنع المضبوطة سابقًا.</p>   | <p><b>Reset Menu (إعادة تعيين القائمة)</b></p>  |





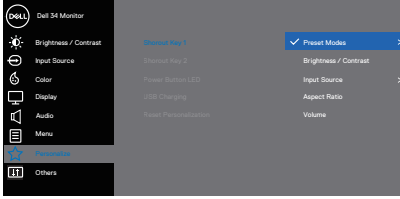
حدد هذا الخيار لضبط إعدادات إضاءة الطابع الشخصي.



## Personalize (تخصيص)

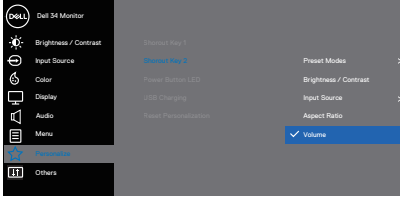


حدد واحدًا مما يلي: Preset Modes (الأوضاع المعدة مسبقًا)،  
Brightness/Contrast (السطوع/التباين)، Input Source (مصدر  
الدخل)، Aspect Ratio (نسبة العرض إلى الارتفاع)،  
Volume (مستوى الصوت) لتعيين Shortcut Key 1 (مفتاح الاختصار ١).



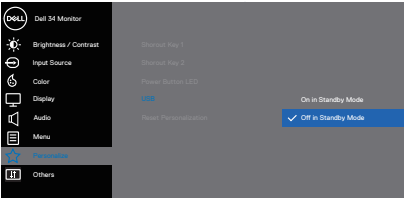
## Shortcut Key 1 (مفتاح الاختصار ١)

حدد واحدًا مما يلي: Preset Modes (الأوضاع المعدة مسبقًا)،  
Brightness/Contrast (السطوع/التباين)، Input Source (مصدر  
الدخل)، Aspect Ratio (نسبة العرض إلى الارتفاع)،  
Volume (مستوى الصوت) لتعيين Shortcut Key 2 (مفتاح الاختصار ٢).



## Shortcut Key 2 (مفتاح الاختصار ٢)



|  |   |
|--|---|
| <p>تعيين مؤشر بيان حالة الطاقة على <b>On In On Mode</b> (التشغيل في وضع التشغيل) أو <b>Off In On Mode</b> (إيقاف التشغيل في وضع التشغيل) لتوفير الطاقة.</p>  <p style="text-align: center;">⬆️ ⬇️ ⬇️ ⬇️</p> | <p><b>Power Button LED</b> (لمبة بيان حالة زر الطاقة)</p>         |
| <p>تمكين وظيفة <b>USB</b> أو تعطيلها عندما تكون الشاشة في وضع الاستعداد.</p>  <p style="text-align: center;">⬆️ ⬇️ ⬇️ ⬇️</p>  | <p><b>USB</b></p>   |
| <p>يعيد جميع الإعدادات في قائمة التخصيص إلى قيمها الافتراضية.</p>  | <p><b>Reset Personalization</b> (إعادة تعيين إعدادات التخصيص)</p> |



|  |   |
|--|---|
| <p>تغيير إعدادات OSD، مثل: DDC/CI (قناة بيانات العرض/واجهة الأوامر) وتهيئة شاشة LCD، وما إلى ذلك.</p>  <p style="text-align: center;">⬆️ ⬇️ ⬇️ ⬇️</p>   | <p><b>Others (أخرى)</b></p>  |
| <p>عرض الإعدادات الحالية للشاشة.</p>  <p style="text-align: center;">⬆️ ⬇️ ⬇️ ⬇️</p>  | <p><b>Display Info</b><br/>(معلومات العرض)</p>  |
| <p>تتيح وظيفة DDC/CI (قناة بيانات العرض/واجهة الأوامر) ضبط معلمات الشاشة (السطوع وموازنة الألوان، وما إلى ذلك) باستخدام البرنامج المثبت في الكمبيوتر. وبإمكانك تعطيل هذه الوظيفة باختيار off (إيقاف). مكن هذه الميزة من خلال تحديد الخيار On (تشغيل) للحصول على أفضل تجربة للمستخدم وأفضل أداء للشاشة.</p>  <p style="text-align: center;">⬆️ ⬇️ ⬇️ ⬇️</p> | <p><b>DDC/CI</b></p>  |
| <p>تساعد هذه الميزة على تقليل الحالات البسيطة لاحتجاز الصورة. وقد يستغرق البرنامج بعض الوقت حسب درجة احتجاز الصورة. لبدء تهيئة LCD اختر on (تشغيل).</p>  | <p><b>LCD Conditioning</b><br/>(تهيئة شاشة LCD)</p>   |



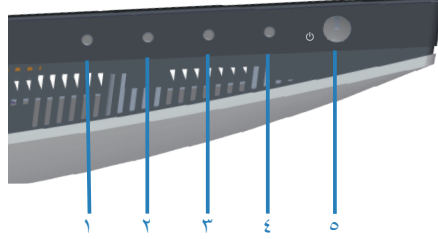
|  |  |  |
|--|--|--|
| عرض إصدار البرامج الثابتة للشاشة.  | <b>Firmware</b><br>(البرامج الثابتة)                 |  |
| عرض رقم رمز الخدمة الخاص بالشاشة. تعد بطاقة الخدمة معرفاً أبجدياً رقمياً فريداً يتيح لفنيي Dell تحديد مواصلات الجهاز والوصول إلى معلومات الضمان. | <b>Service Tag</b><br>(بطاقة الخدمة)                 |  |
| ملاحظة: بطاقة الخدمة مطبوعة أيضاً على الملصق الموجود خلف الغطاء.   | <b>Reset Others</b><br>(إعادة تعيين إعدادات أخرى)    |  |
| يستخدم هذا الإعداد لإعادة كل الإعدادات في قائمة الإعدادات الأخرى إلى قيم المصنع المضبوطة سابقاً.   | <b>Factory Reset</b><br>(إعادة تعيين إعدادات المصنع) |  |
| استعادة كافة قيم الضبط المسبق إلى إعدادات المصنع الافتراضية.   |  |  |

ملاحظة: تشمل الشاشة على خاصية مدمجة لمعايرة السطوع تلقائياً لتعويض مدة تقادم لمبة بيان الحالة.




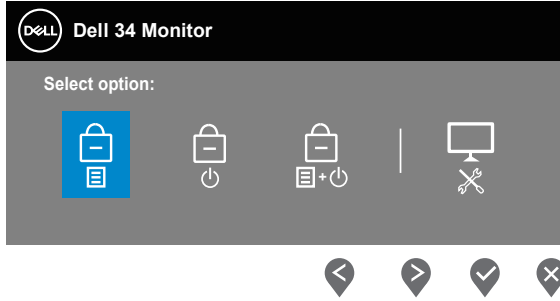
## قفل زر القائمة والتشغيل

يمنع مستخدمين من الوصول إلى إعدادات قائمة OSD أو تغييرها في الشاشة. يتم تعطيل إعداد قفل زر القائمة والطاقة بشكل افتراضي.



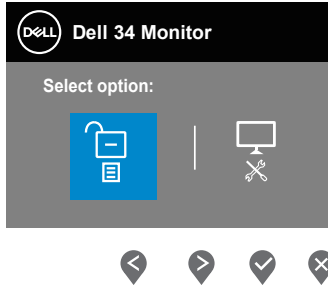
للدخول إلى قائمة القفل، اضغط مع الاستمرار على زر الخروج (الزر ٤) لمدة أربع ثوانٍ. يظهر عندئذٍ رمز قائمة مغلقة في الجزء السفلي الأيمن من الشاشة.

ملاحظة: يمكن الوصول إلى القائمة المغلقة باستخدام هذه الطريقة عندما يكون زر القائمة والطاقة في وضع إلغاء قفل. 


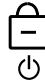




للوصول إلى قائمة إلغاء القفل، اضغط مع الاستمرار على زر الخروج (الزر ٤) لمدة أربع ثوانٍ. يظهر عندئذٍ رمز قائمة غير مغلقة في الجزء السفلي الأيمن من الشاشة.


ملاحظة: يمكن الوصول إلى قائمة إلغاء القفل عندما يكون زر القائمة والطاقة في وضع القفل. 



توجد ثلاثة خيارات للقفل.

| الوصف   | القائمة   |   |
|---|---|---|
| عند تحديد <b>Menu Buttons</b> (أزرار القائمة)، لا يمكن تغيير إعدادات OSD؛ إذ يتم قفل كل الأزرار ما عدا زر الطاقة. | Menu Buttons<br>(أزرار القائمة)<br>                | ١ |
| عند تحديد <b>Power Button</b> (زر الطاقة)، لا يمكن إيقاف تشغيل الشاشة باستخدام زر الطاقة.                         | Power Button<br>(زر الطاقة)<br>                    | ٢ |
| عند تحديد <b>Menu + Power Buttons</b> (زرا القائمة + الطاقة)، لا يمكن تغيير إعدادات قائمة OSD ويتم قفل زر الطاقة. | Menu + Power Buttons<br>(زرا القائمة + الطاقة)<br> | ٣ |
| راجع <b>التشخيصات المضمنة</b> لمزيد من المعلومات.   | التشخيصات المضمنة<br>                              | ٤ |


ملاحظة: للوصول إلى قائمة **Lock** (القفل) أو **Unlock** (إلغاء القفل)، اضغط مع الاستمرار على زر الخروج (الزر ٤) لمدة أربع ثوانٍ.

في السيناريوهات التالية، يظهر رمز  في منتصف الشاشة:

- عند الضغط على زر السهم لأعلى (الزر ١) أو السهم لأسفل (الزر ٢) أو زر القائمة (الزر ٣) أو زر الخروج (الزر ٤). يشير ذلك إلى أن أزرار قائمة OSD في وضع القفل.
- عند الضغط على زر الطاقة (الزر ٥). يشير ذلك إلى أن زر الطاقة في وضع القفل.
- عند الضغط على أي من الأزرار الخمسة. يشير ذلك إلى أن أزرار قائمة OSD وزر الطاقة في وضع القفل.

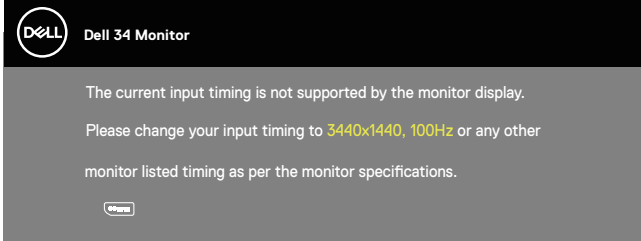


## إلغاء قفل أزرار قائمة OSD و زر الطاقة:

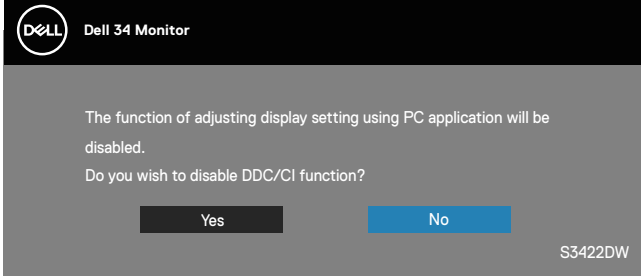
- 1- اضغط مع الاستمرار على زر الخروج (الزر ٤) لمدة أربع ثوانٍ. تظهر عندئذ قائمة إلغاء القفل.
- 2- حدد رمز إلغاء القفل  لإلغاء قفل الأزرار في الشاشة.

## رسائل تحذير OSD

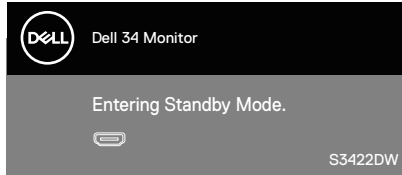
عندما لا تدعم الشاشة وضع دقة معين، تظهر الرسالة التالية:



مما يعني تعذر تزامن الشاشة مع الإشارة التي يتم استلامها من الكمبيوتر. راجع قسم مواصفات الشاشة لمعرفة نطاقات الترددات الأفقية والرأسية التي يمكن لهذه الشاشة التعرف عليها. الوضع الموصى به هو ٣٤٤٠ × ١٤٤٠. قبل تعطيل وظيفة DDC/CI (قناة بيانات العرض/واجهة الأوامر)، يتم عرض الرسالة التالية:

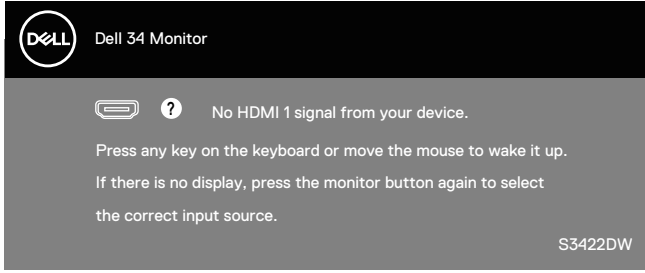


عندما تدخل الشاشة في Standby Mode (وضع الاستعداد)، تظهر الرسالة التالية:

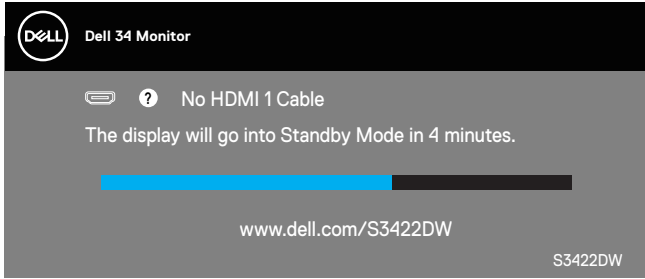


إذا ضغطت على أي زر آخر غير زر الطاقة، فستظهر الرسائل التالية حسب مصدر الدخل المحدد:

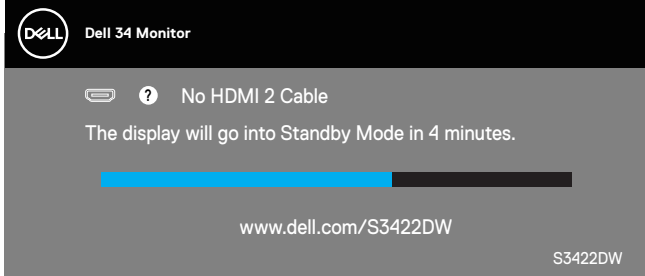




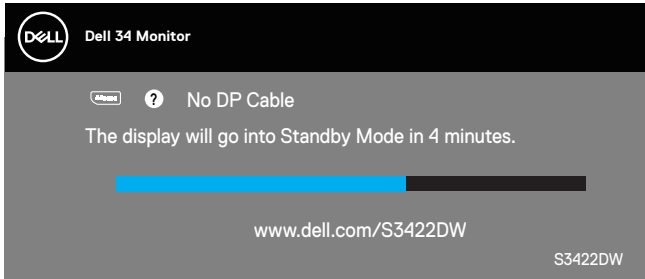
في حالة عدم توصيل كبل HDMI أو DP، يظهر مربع حوار متحرك كما هو موضح أدناه. ستدخل الشاشة في Standby Mode (وضع الاستعداد) بعد ٤ دقائق إذا تُركت في هذه الحالة.



أو

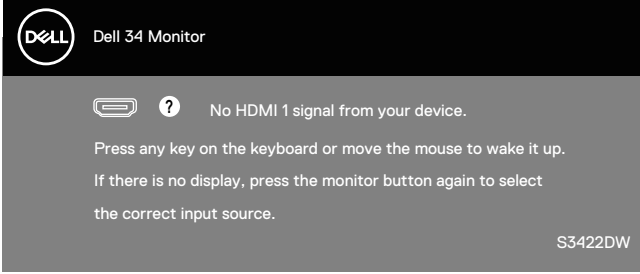


أو





لا تعمل وظائف OSD إلا في وضع التشغيل العادي. وعند الضغط على أي زر في وضع إيقاف التنشيط، يتم عرض الرسالة التالية:



نشيط الكمبيوتر والشاشة للوصول إلى قائمة المعلومات المعروضة على الشاشة. راجع قسم [استكشاف الأخطاء وإصلاحها](#) للاطلاع على مزيد من المعلومات.



## إعداد الشاشة

### ضبط الحد الأقصى للدقة

لتعيين درجة الدقة القصوى للشاشة:

في Windows 7 و Windows 8 و Windows 8.1 و Windows 10:

- ١- في Windows 8 و Windows 8.1 فقط، حدد إمالة سطح المكتب للتبديل إلى سطح المكتب التقليدي.
- ٢- انقر بزر الماوس الأيمن فوق سطح المكتب ثم انقر فوق **Screen Resolution (دقة الشاشة)**.
- ٣- انقر فوق القائمة المنسدلة ضمن قائمة دقة الشاشة وحدد **٣٤٤٠ x ١٤٤٠**.
- ٤- انقر فوق **OK (موافق)**.

إن لم يكن خيار **٣٤٤٠ x ١٤٤٠** مدرجًا ضمن الخيارات، فربما تكون بحاجة إلى تحديث مشغل برامج الرسوم الخاص بك. حسب الكمبيوتر الذي تستخدمه، نَقِّذ أحد الإجراءات التالية:

في حالة استخدام كمبيوتر مكتبي أو محمول من Dell:

- انتقل إلى [www.dell.com/support](http://www.dell.com/support)، وأدخل علامة خدمة الكمبيوتر التابع لك ثم نَزِّل أحدث إصدار من برنامج تشغيل بطاقة الرسومات.
- في حالة استخدام كمبيوتر آخر غير Dell (محمول أو مكتبي):
- انتقل إلى موقع الدعم الفني للكمبيوتر التابع لك ونَزِّل أحدث إصدارات برنامج تشغيل بطاقة الرسومات.
- انتقل إلى موقع ويب بطاقة الرسومات ونَزِّل أحدث إصدارات برنامج تشغيل بطاقة الرسومات.

في حالة استخدام كمبيوتر مكتبي أو محمول من Dell مزوّد بإمكانية الاتصال بالإنترنت

- انتقل إلى [www.dell.com/support](http://www.dell.com/support)، وأدخل علامة الخدمة التابعة لك، ونَزِّل أحدث إصدار من برنامج تشغيل بطاقة الرسومات.
- ٥- بعد تثبيت برامج التشغيل الخاصة بمهايئ الرسوم، أعد ضبط درجة الدقة على **٣٤٤٠ x ١٤٤٠** مرة أخرى.

ملاحظة: إذا لم تكن قادرًا على تعيين درجة الدقة على **٣٤٤٠ x ١٤٤٠**، فالرجاء الاتصال بشركة Dell للاستفسار عن مهايئ الرسومات الذي يدعم درجات الدقة هذه.



## في حالة استخدام كمبيوتر مكتبي أو محمول أو بطاقة رسومات أخرى غير Dell

في 7 Windows و 8 Windows و 8.1 Windows و 10 Windows:

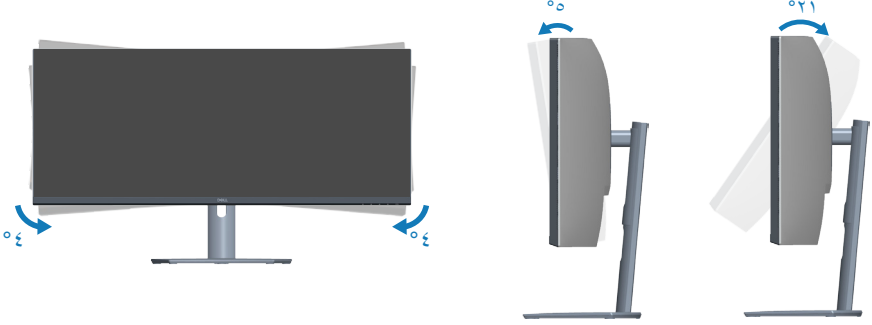
- ١- في 8 Windows و 8.1 Windows فقط، حدد إمالة سطح المكتب للتبديل إلى سطح المكتب التقليدي.
- ٢- انقر بزر الماوس الأيمن فوق سطح المكتب ثم انقر فوق **Personalization** (إضفاء طابع شخصي).
- ٣- انقر فوق **Change Display Settings** (تغيير إعدادات العرض).
- ٤- انقر فوق **Advanced Settings** (إعدادات متقدمة).
- ٥- حدد مصبّع وحدة تحكم الرسومات من الوصف الوارد في الجزء العلوي من النافذة (على سبيل المثال: NVIDIA و ATI و Intel، وما إلى ذلك).
- ٦- ارجع إلى موقع ويب موفر بطاقة الرسومات للحصول على برنامج تشغيل محدّث (على سبيل المثال: [www.AMD.com](http://www.AMD.com) أو [www.ATI.com](http://www.ATI.com)).
- ٧- بعد تثبيت برامج التشغيل الخاصة بمهايي الرسوم، أعد ضبط درجة الدقة على ٣٤٤٠ x ١٤٤٠ مرة أخرى.



## استخدام الإطالة المائلة والرأسية

ملاحظة: تنطبق هذه القيم على الحامل المرفق بالشاشة. لتثبيت الشاشة باستخدام حامل آخر راجع الوثائق المصاحبة للحامل.

### الإطالة المائلة



ملاحظة: يتم فصل الحامل عند شحن الشاشة من المصنع.

ملاحظة: تتراوح زاوية ميل هذه الشاشة بين -4 و+4 درجات منوية، ولا تسمح بحركات دوران حول المحور.

### التوسعة الرأسية

ملاحظة: يمكن إطالة الحامل رأسياً حتى 100 مم.



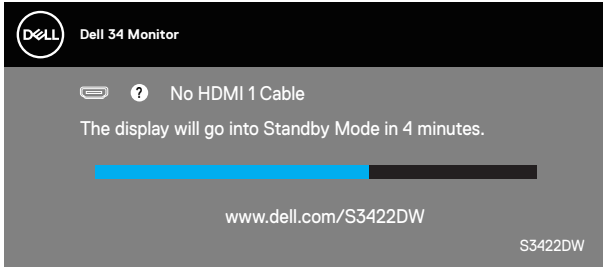
# استكشاف الأخطاء وإصلاحها

⚠ تحذير: قبل الشروع في تنفيذ أي من الإجراءات الواردة في هذا القسم، يرجى اتباع تعليمات الأمان.

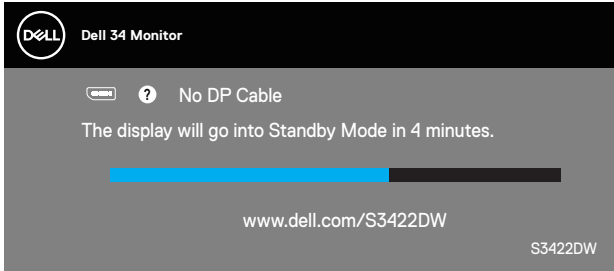
## الاختبار الذاتي

توفر الشاشة خاصية الاختبار الذاتي التي تسمح بالتحقق مما إذا كانت تعمل بشكل صحيح. إذا تم توصيل الشاشة والكمبيوتر بشكل صحيح لكن الشاشة ما زالت مظلمة، فقم بتشغيل الاختبار الذاتي للشاشة عن طريق تنفيذ الخطوات التالية:

- 1- أوقف تشغيل الكمبيوتر والشاشة.
  - 2- افصل كل كبلات الطاقة من الشاشة. وفي هذه الحالة، يجب عدم إجراء أي شيء بالكمبيوتر.
  - 3- شغّل الشاشة.
- إذا كانت الشاشة تعمل بشكل صحيح، فستكتشف عدم وجود إشارة وستعرض إحدى الرسائل التالية. أثناء الوجود في وضع الاختبار الذاتي، تبقى لمبة بيان حالة الطاقة باللون الأبيض.



أو



ملاحظة: يظهر مربع الحوار هذا أيضًا أثناء تشغيل النظام العادي، إذا كان كبل الفيديو مفصلاً أو تالفًا. 



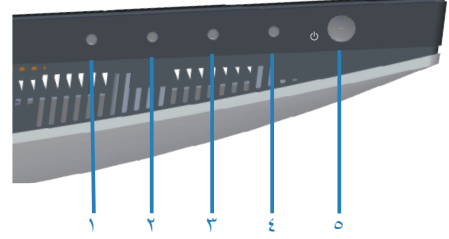
٤- أوقف تشغيل الشاشة وأعد توصيل كبل الفيديو، ثم قم بتشغيل الكمبيوتر والشاشة.  
إذا بقيت الشاشة سوداء بعد إعادة توصيل الكبلات، تحقق من موصل الفيديو والكمبيوتر.



## التشخيصات المضمنة

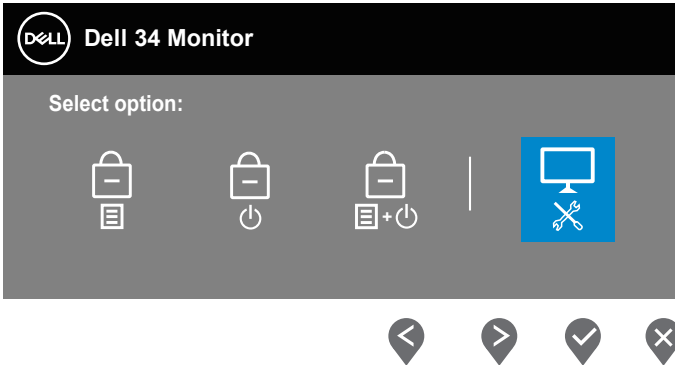
تشتمل الشاشة على أداة تشخيص مضمنة تساعد على تحديد ما إذا كانت الحالة غير الطبيعية التي تتعرض لها الشاشة متصلة فيها أو في الكمبيوتر أو بطاقة الفيديو.

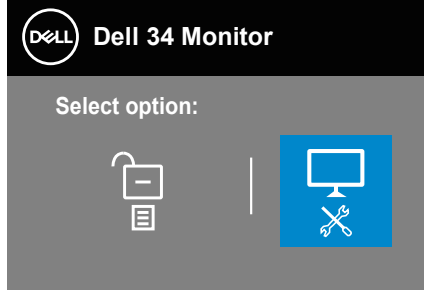
ملاحظة: يمكن تشغيل التشخيصات المضمنة فقط عند توصيل كبل الفيديو مع كون الشاشة في وضع الاختبار الذاتي.




لتشغيل التشخيصات المضمنة:

- 1- تأكد من نظافة الشاشة (عدم وجود جسيمات أتربة على سطح الشاشة).
- 2- افصل كبل (كبلات) الفيديو من الجانب الخلفي للكمبيوتر أو الشاشة. تدخل الشاشة عندئذٍ في وضع الاختبار الذاتي.
- 3- اضغط مع الاستمرار على زر الخروج (الزر ٤) لمدة أربع ثوانٍ للدخول إلى قائمة قفل/إلغاء قفل OSD.





- ٤- حدد رمز  لتشغيل التشخيصات المضمنة.
  - ٥- افحص الشاشة بعناية بحثًا عن أي حالة غير طبيعية.
  - ٦- اضغط مرة أخرى على زر السهم لأعلى (الزر ١) في الغطاء الخلفي. يتغير لون الشاشة إلى اللون الرمادي.
  - ٧- افحص الشاشة بحثًا عن أي شيء غير طبيعي.
  - ٨- كرر الخطوتين ٦ و ٧ لفحص الشاشة باللون الأحمر والأزرق والأسود والأبيض وشاشات أنماط عرض النصوص.
- يُكتمل الاختبار عند ظهور شاشة نمط عرض النص. للخروج، اضغط مرة أخرى على زر السهم لأعلى (الزر ١). إذا لم تكتشف أي شيء غير طبيعي في الشاشة عند استخدام أداة التشخيص المضمنة، فإن الشاشة تعمل بشكل صحيح. تحقق من بطاقة الفيديو والكمبيوتر.





## المشكلات الشائعة

يحتوى الجدول التالي على معلومات عامة عن مشكلات الشاشة الشائعة المحتمل مواجهتها والحلول الممكنة:

| الأعراض الشائعة                           | الحلول الممكنة   |
|---|--|
| لا يوجد فيديو/لمبة بيان حالة الطاقة مطفأة | <ul style="list-style-type: none"> <li>تحقق من توصيل كبل الفيديو بالشاشة وجهاز الكمبيوتر على نحو سليم ومحكم.</li> <li>تحقق من صحة عمل مأخذ التيار الكهربائي عن طريق استخدام أي جهاز كهربائي آخر.</li> <li>تأكد من الضغط على زر الطاقة.</li> <li>تأكد من اختيار مصدر الدخل الصحيح من خلال قائمة <b>Input Source (مصدر الدخل)</b>.</li> </ul>  |
| لا يوجد فيديو/لمبة بيان حالة الطاقة مضئبة | <ul style="list-style-type: none"> <li>زد درجة السطوع والتباين باستخدام قائمة المعلومات المعروضة على الشاشة.</li> <li>تحقق من تشغيل ميزة فحص الشاشة بالاختبار الذاتي.</li> <li>تحقق من عدم وجود أي دبابيس مكسورة أو مثنية بموصل كبل الفيديو.</li> <li>شغّل التشخيصات المضمنة.</li> <li>تأكد من اختيار مصدر الدخل الصحيح من خلال قائمة <b>Input Source (مصدر الدخل)</b>.</li> </ul>                         |
| تركيز ضعيف                                | <ul style="list-style-type: none"> <li>تخلص من كبلات امتداد الفيديو.</li> <li>أعد ضبط الشاشة على إعدادات المصنع <b>[Factory Reset (إعادة تعيين إعدادات المصنع)]</b>.</li> <li>غيّر درجة دقة الشاشة إلى نسبة العرض إلى الارتفاع الصحيحة.</li> </ul>   |
| فيديو مهزوز/غير مستقر                     | <ul style="list-style-type: none"> <li>أعد ضبط الشاشة على إعدادات المصنع <b>[Factory Reset (إعادة تعيين إعدادات المصنع)]</b>.</li> <li>تحقق من العوامل البيئية.</li> <li>غيّر موضع الشاشة واختبر في غرفة أخرى.</li> <li>افصل الشاشة عن الطاقة ثم أعد توصيلها بها.</li> </ul>   |
| فقد وحدات البكسل                          | <ul style="list-style-type: none"> <li>تشير وحدات البكسل المتوقفة بشكل دائم إلى عيب طبيعي يمكن أن يحدث في تقنية شاشات الكريستال السائل LCD.</li> <li>للمزيد من المعلومات عن سياسة الجودة والبكسل بشاشة Dell، راجع موقع الدعم الفني لشركة Dell على العنوان: <a href="http://www.dell.com/support/monitors">www.dell.com/support/monitors</a>.</li> </ul>  |
| وحدات البكسل العالقة                      | <ul style="list-style-type: none"> <li>افصل الشاشة عن الطاقة ثم أعد توصيلها بها.</li> <li>تشير وحدات البكسل المتوقفة بشكل دائم إلى عيب طبيعي يمكن أن يحدث في تقنية شاشات الكريستال السائل LCD.</li> <li>للمزيد من المعلومات عن سياسة الجودة والبكسل بشاشة Dell، راجع موقع الدعم الفني لشركة Dell على العنوان: <a href="http://www.dell.com/support/monitors">www.dell.com/support/monitors</a>.</li> </ul> |



|   |                           |
|---|---------------------------|
| <ul style="list-style-type: none"> <li>• أعد ضبط الشاشة على إعدادات المصنع [Factory Reset] (إعادة تعيين إعدادات المصنع)).</li> <li>• اضبط درجة السطوع والتباين عبر قائمة المعلومات المعروضة على الشاشة.</li> </ul>  | مشاكل السطوع              |
| <ul style="list-style-type: none"> <li>• أعد ضبط الشاشة على إعدادات المصنع [Factory Reset] (إعادة تعيين إعدادات المصنع)).</li> <li>• اضبط عناصر التحكم الأفقية والرأسية عبر قائمة المعلومات المعروضة على الشاشة.</li> </ul>   | تشوه هندسي                |
| <ul style="list-style-type: none"> <li>• أعد ضبط الشاشة على إعدادات المصنع [Factory Reset] (إعادة تعيين إعدادات المصنع)).</li> <li>• أجر الفحص باستخدام الاختبار الذاتي للشاشة وحدد إذا كانت هذه الخطوط موجودة أيضًا في وضع الاختبار الذاتي.</li> <li>• تحقق من عدم وجود أي دبابيس مكسورة أو مثنية بموصل كبل الفيديو.</li> <li>• شغّل التشخيصات المضمنة.</li> </ul>   | خطوط أفقية/رأسية          |
| <ul style="list-style-type: none"> <li>• أعد ضبط الشاشة على إعدادات المصنع [Factory Reset] (إعادة تعيين إعدادات المصنع)).</li> <li>• أجر الفحص عبر الاختبار الذاتي للشاشة لتحديد إذا كانت الشاشة المشوشة موجودة أيضًا في وضع الاختبار الذاتي.</li> <li>• تحقق من عدم وجود أي دبابيس مكسورة أو مثنية بموصل كبل الفيديو.</li> <li>• أعد تشغيل الكمبيوتر في الوضع الآمن.</li> </ul>  | مشاكل في التزامن          |
| <ul style="list-style-type: none"> <li>• لا تبدأ في تنفيذ أي من خطوات استكشاف الأخطاء وإصلاحها.</li> <li>• اتصل بشركة Dell على الفور.</li> </ul>  | المشاكل المتعلقة بالسلامة |
| <ul style="list-style-type: none"> <li>• تحقق من توصيل كبل الفيديو بين الشاشة وجهاز الكمبيوتر على نحو سليم ومحكم.</li> <li>• أعد ضبط الشاشة على إعدادات المصنع [Factory Reset] (إعادة تعيين إعدادات المصنع)).</li> <li>• أجر الفحص عبر الاختبار الذاتي للشاشة لتحديد إذا كانت مشكلة العرض المتقطع موجودة أيضًا في وضع الاختبار الذاتي.</li> </ul>   | مشكلات متقطعة             |
| <ul style="list-style-type: none"> <li>• تحقق من تشغيل ميزة فحص الشاشة بالاختبار الذاتي.</li> <li>• تحقق من توصيل كبل الفيديو بين الشاشة وجهاز الكمبيوتر على نحو سليم ومحكم.</li> <li>• تحقق من عدم وجود أي دبابيس مكسورة أو مثنية بموصل كبل الفيديو.</li> </ul>  | فقدان الألوان             |
| <ul style="list-style-type: none"> <li>• جرّب استخدام <b>Preset Modes (الأوضاع المعدة مسبقًا)</b> مختلفة في إعدادات <b>Color (اللون)</b> بقائمة OSD. اضبط قيمة R/G/B في <b>Custom Color (اللون المخصص)</b> في إعدادات <b>Color (اللون)</b> بقائمة المعلومات المعروضة على الشاشة.</li> <li>• غير <b>Input Color Format (تنسيق ألوان الدخل)</b> إلى <b>RGB</b> أو <b>YCbCr</b> في إعدادات <b>Color (اللون)</b> ضمن قائمة OSD.</li> <li>• شغّل التشخيصات المضمنة.</li> </ul> | وجود خلل في الألوان       |



|  |  |
|--|--|
| <ul style="list-style-type: none"> <li>• اضبط الشاشة بحيث تتوقف عن التشغيل بعد بضع دقائق من دخولها في وضع سكون. ويمكن ضبط هذه الميزة في الإعداد Windows Power Options (خيارات الطاقة بنظام التشغيل Windows) أو Mac Energy Saver (موفر طاقة Mac).</li> <li>• وبدلاً من ذلك، استخدم ميزة شاشة التوقف المتغيرة ديناميكياً.</li> </ul> | <p>احتجاز الصورة على الشاشة من صورة ثابتة تُركت على الشاشة لفترة زمنية طويلة</p> |
| <ul style="list-style-type: none"> <li>• غيّر <b>Response Time</b> (زمن الاستجابة) في <b>Display</b> (العرض) ضمن قائمة OSD إلى <b>Normal</b> (عادي) أو <b>Fast</b> (سريع) أو <b>Extreme</b> (فائق السرعة) حسب التطبيق والاستخدام.</li> </ul>   | <p>تجاوز أو تظليل الفيديو</p>  |



## مشاكل خاصة بالمنتج

| بعض الأعراض   | الحلول الممكنة  |
|---|---|
| صورة الشاشة صغيرة جدًا  | <ul style="list-style-type: none"><li>• تحقق من الإعداد <b>Aspect Ratio</b> (نسبة العرض إلى الارتفاع) في إعدادات <b>Display (الشاشة)</b> بقائمة المعلومات المعروضة على الشاشة.</li><li>• أعد ضبط الشاشة على إعدادات المصنع [<b>Factory Reset</b>] (إعادة تعيين إعدادات المصنع).</li></ul>   |
| يتعذر ضبط الشاشة باستخدام الأزرار الموجودة على أسفل اللوحة    | <ul style="list-style-type: none"><li>• أوقف تشغيل الشاشة وافصل سلك الطاقة ووصِّله مرة أخرى ثم أعد تشغيل الشاشة.</li><li>• تحقق من قفل قائمة المعلومات المعروضة على الشاشة. إذا كانت مغلقة، فاضغط مع الاستمرار على زر القائمة لمدة 6 ثوانٍ لإلغاء القفل.</li></ul>  |
| لا توجد إشارة دخل عند الضغط على عناصر التحكم الخاصة بالمستخدم | <ul style="list-style-type: none"><li>• تحقق من مصدر الإشارة. تأكد من عدم وجود الكمبيوتر في وضع الاستعداد أو السكون عن طريق تحريك الماوس أو الضغط على أي مفتاح في لوحة المفاتيح.</li><li>• تحقق من توصيل كبل الفيديو بشكل صحيح. افصل كبل الفيديو وأعد توصيله مرة أخرى إذا لزم الأمر.</li><li>• أعد ضبط الكمبيوتر أو مشغل الفيديو.</li></ul> |
| الصورة لا تملأ الشاشة بالكامل                                 | <ul style="list-style-type: none"><li>• بسبب استخدام تنسيقات فيديو مختلفة (نسبة العرض إلى الارتفاع) لأقراص <b>DVD</b>، قد تظهر الشاشة في وضع ملء الشاشة.</li><li>• شغِّل التشخيصات المضمنة.</li></ul>   |



# الملحق

## تعليمات الأمان

⚠️ تحذير: قد يؤدي استخدام عناصر تحكم أو عمليات ضبط أو إجراءات أخرى غير المحددة في هذا المستند إلى التعرض إلى صدمة أو مخاطر كهربائية و/أو مخاطر ميكانيكية.

للاطلاع على معلومات حول تعليمات السلامة، راجع معلومات السلامة والبيئة والتنظيم (SERI).

## إشعارات لجنة الاتصالات الفيدرالية (الولايات المتحدة فقط) والمعلومات التنظيمية الأخرى

للاطلاع على إشعارات لجنة الاتصالات الفيدرالية (FCC) والمعلومات التنظيمية الأخرى، راجع موقع ويب الالتزام التنظيمي على [www.dell.com/regulatory\\_compliance](http://www.dell.com/regulatory_compliance)


يرجى اتباع إرشادات السلامة هذه للحصول على أفضل أداء وعمر طويل لجهاز العرض:

- 1- يجب تركيب مخرج المقبس في مكان يقع بالقرب من الجهاز يسهل الوصول إليه.
- 2- يمكن تثبيت الجهاز على الحائط أو السقف في وضع أفقي.
- 3- الشاشة مزودة بمقبس أرضي ثلاثي، وهو مقبس مزود بسن (أرضي) إضافي.
- 4- تجنب استخدام هذا المنتج بالقرب من الماء.
- 5- اقرأ هذه التعليمات بعناية. واحتفظ بهذه الوثيقة للرجوع إليها مستقبلاً. اتبع جميع التحذيرات والتعليمات الموضحة على المنتج.
- 6- قد يتسبب ضغط الصوت المرتفع من سماعات الأذن أو سماعات الرأس في الإضرار بحاسة السمع أو فقدانها. يزيد ضبط موازن الصوت لأقصى حد من جهد خرج سماعة الأذن وسماعة الرأس ومن مستوى ضغط الصوت.



## الاتصال بشركة Dell

للعلماء في الولايات المتحدة، اتصل على **800-WWW-DELL** (٨٠٠-٩٩٩-٣٣٥٥).

 ملاحظة: إذا لم يكن لديك اتصال نشط بالإنترنت، يمكنك العثور على معلومات الاتصال في فاتورة الشراء أو قائمة محتويات العبوة أو الإيصال أو كتالوج منتجات Dell.

توفر Dell العديد من خيارات الدعم والخدمة، سواء عبر الإنترنت أو الهاتف. إلا أن توفر هذه الخدمات يختلف حسب البلد والمنتج، ومن ثم قد لا يتوفر بعضها في منطقتك.

للحصول على محتوى دعم الشاشة عبر الإنترنت:

١- تفضل بزيارة [www.dell.com/support/monitors](http://www.dell.com/support/monitors)

للاتصال بشركة Dell بشأن المبيعات أو الدعم الفني أو خدمة العملاء:

١- تفضل بزيارة [www.dell.com/support](http://www.dell.com/support)

٢- تحقق من البلد أو المنطقة التي توجد بها من القائمة المنسدلة **Choose A Country/Region** (اختر بلدًا/منطقة) في الجزء السفلي من الصفحة.

٣- انقر فوق **Contact Us** (اتصل بنا) في الجانب الأيسر من الصفحة.

٤- حدد رابط الخدمة أو الدعم المناسب لاحتياجاتك.

٥- اختر الطريقة التي تفضلها للاتصال بالشركة.

قاعدة بيانات منتجات الاتحاد الأوروبي بشأن ملصق الطاقة وورقة معلومات المنتج

<https://eprel.ec.europa.eu/qr/428231> :S3422DW



## خطر عدم الاستقرار.

قد يسقط المنتج مسببًا إصابة شخصية بالغة أو الوفاة. لمنع الإصابة، يجب إحكام تثبيت هذا المنتج على الأرضية/ الحائط وفقًا لتعليمات التركيب.

قد يسقط منتج مسببًا إصابة شخصية بالغة أو الوفاة. يمكن تفادي العديد من الإصابات، وبخاصة تلك التي تلحق بالأطفال، من خلال مراعاة عدد من الاحتياطات البسيطة، مثل:

احرص دائمًا على استخدام خزانات أو حوامل أو طرق تركيب موصى بها من مصنِّع المنتج.

احرص دائمًا على استخدام قطعة أثاث يمكنها دعم المنتج بأمان.

احرص دائمًا على عدم بروز المنتج من حافة قطعة الأثاث الداعمة.

احرص دائمًا على توعية الأطفال بأخطار التسلق على قطعة الأثاث للوصول إلى المنتج أو عناصر التحكم به.

احرص دائمًا على تنظيم الأسلاك والكبلات الموصلة بالمنتج بحيث لا يمكن التعثر بها أو سحبها أو شدها.

لا تضع منتجًا أبدًا في مكان غير مستقر.

لا تضع منتجًا أبدًا على قطعة أثاث طويلة (مثل: خزانة ملابس أو خزانة كتب) دون تثبيت كل من قطعة الأثاث والمنتج في دعامة مناسبة.

لا تضع المنتج أبدًا على قماش أو مواد أخرى قد تقع بين المنتج وقطعة الأثاث الداعمة.

لا تضع أبدًا أي عناصر قد تغري الأطفال بالتسلق: كدُمي وعناصر تحكم، فوق المنتج أو قطعة الأثاث التي تم وضع المنتج عليها.

إذا كنت هناك نية لإبقاء المنتج الحالي في مكانه أو تغيير مكانه، ينبغي مراعاة الاعتبارات نفسها الواردة أعلاه.

