

จอภาพ Dell S3422DW ตัวจัดการการแสดงผล Dell คู่มือผู้ใช้

รุ่น: S3422DW
รุ่นตามข้อบังคับ: S3422DWc



 **หมายเหตุ:** หมายเหตุแสดงข้อมูลสำคัญที่ช่วยให้คุณใช้คอมพิวเตอร์ของคุณได้ดีขึ้น

 **ข้อควรระวัง:** ข้อควรระวังแสดงความเสียหายที่อาจเกิดขึ้นกับฮาร์ดแวร์หรือการสูญเสียข้อมูล หากไม่ปฏิบัติตามขั้นตอน

 **คำเตือน:** คำเตือน ระบุถึงโอกาสที่จะเกิดความเสียหายต่อทรัพย์สิน การบาดเจ็บต่อร่างกาย หรือถึงขั้นเสียชีวิต

ลิขสิทธิ์ถูกต้อง © 2021 Dell Inc. หรือบริษัทย่อย สงวนลิขสิทธิ์ Dell, EMC และเครื่องหมายการค้าอื่น ๆ เป็นเครื่องหมายการค้าของ Dell Inc. หรือบริษัทย่อย เครื่องหมายการค้าอื่นอาจเป็นเครื่องหมายการค้าของผู้ที่เป็นเจ้าของ

2021 – 04

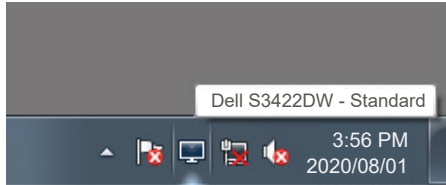
การแก้ไขครั้งที่ A00

สารบัญ

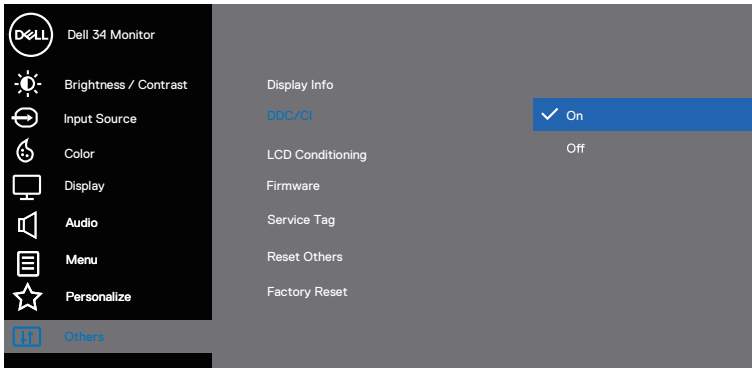
ภาพรวม.....	4
การใช้กล่องโต้ตอบการตั้งค่าด่วน	5
การตั้งค่าฟังก์ชันการแสดงผลพื้นฐาน.....	7
การกำหนดโหมดฟรีเซตไปยังแอปพลิเคชัน ต่างๆ	9
การจัดระเบียบหน้าต่างด้วยการจัดวางแบบง่าย ...	11
การจัดการอินพุตวิดีโอหลายอย่าง	14
การคืนค่าตำแหน่งแอปพลิเคชัน.....	15
แนบ DDM เข้ากับหน้าต่างที่แยกที่ฟ (เฉพาะ Window 10)	18
การใช้คุณสมบัติด้านการอนุรักษ์พลังงาน	20
ปุ่มทางลัดอื่น ๆ	21
การแก้ไขปัญหา.....	22

ภาพรวม

ตัวจัดการการแสดงผล Dell เป็นแอปพลิเคชันบน Windows ที่ใช้เพื่อจัดการจอภาพ หรือกลุ่มของจอภาพ โดยอนุญาตให้ทำการปรับภาพที่แสดงแบบแมนนวล การกำหนดการตั้งค่าอัตโนมัติ การจัดการพลังงาน การหมุนภาพ และคุณสมบัติอื่นๆ บนจอภาพ Dell บางรุ่นแบบแมนนวล หลังจากติดตั้งแล้ว ตัวจัดการการแสดงผล Dell จะรันทุกครั้งที่ระบบเริ่มต้น และจะวางไอคอนของโปรแกรมไว้ในถาดการแจ้งเตือน ข้อมูลเกี่ยวกับจอภาพต่างๆ ที่เชื่อมต่ออยู่กับระบบจะใช้ได้เสมอ เมื่อนำเมาส์ไปวางไว้เหนือไอคอนในถาดการแจ้งเตือน

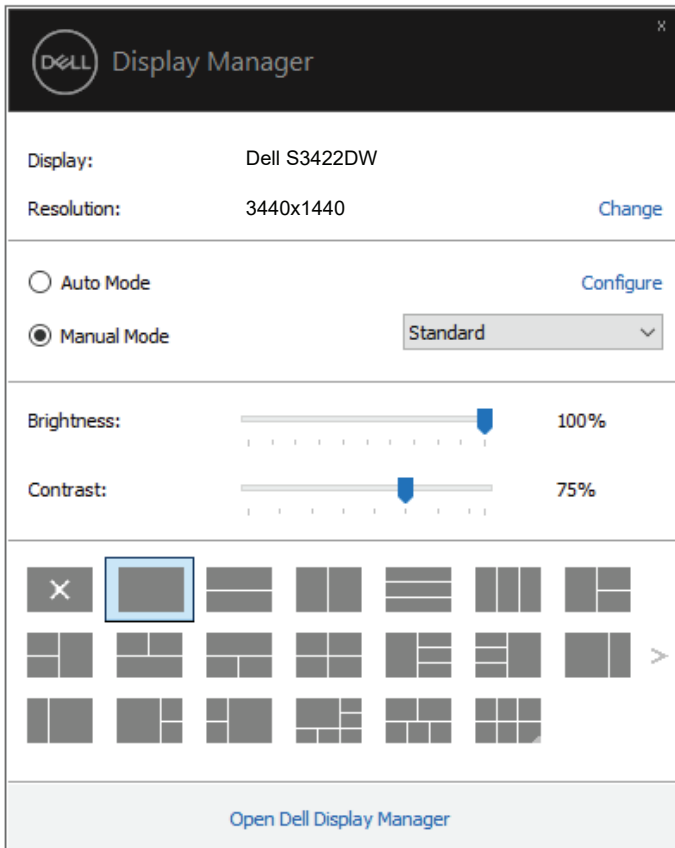


 **หมายเหตุ:** ตัวจัดการการแสดงผล Dell ใช้ช่อง DDC/CI ในการเชื่อมต่อกับจอภาพของคุณ ตรวจสอบให้แน่ใจว่า DDC/CI เปิดใช้งานแล้วในเมนูที่แสดงอยู่ด้านล่าง



การใช้กล่องโต้ตอบการตั้งค่าด่วน

การคลิกที่ไอคอนในแถบการแจ้งเตือนของตัวจัดการการแสดงผล Dell จะเปิดกล่องโต้ตอบ **Quick Settings (การตั้งค่าด่วน)** เมื่อมีจอภาพ Dell ที่สนับสนุนมากกว่าหนึ่งจอภาพเชื่อมต่ออยู่กับระบบ คุณสามารถเลือกจอภาพเป้าหมายโดยใช้เมนูที่มีให้ กล่องโต้ตอบ **Quick Settings (การตั้งค่าด่วน)** ช่วยให้สามารถปรับความระดับความสว่างและความคมชัดของจอภาพได้อย่างสะดวก คุณสามารถเลือก **Manual Mode (โหมดแมนนวล)** หรือ **Auto Mode (โหมดอัตโนมัติ)** และสามารถเปลี่ยนแปลงความละเอียดของหน้าจอได้



นอกจากนี้ กล่องโต้ตอบ **Quick Settings (การตั้งค่าด่วน)** ยังให้การเข้าถึงไปยังระบบติดต่อผู้ใช้ขั้นสูงของตัวจัดการการแสดงผล Dell ซึ่งใช้เพื่อปรับฟังก์ชันพื้นฐาน, กำหนดค่า **Auto Mode (โหมดอัตโนมัติ)** และเข้าถึงคุณสมบัติอื่น ๆ



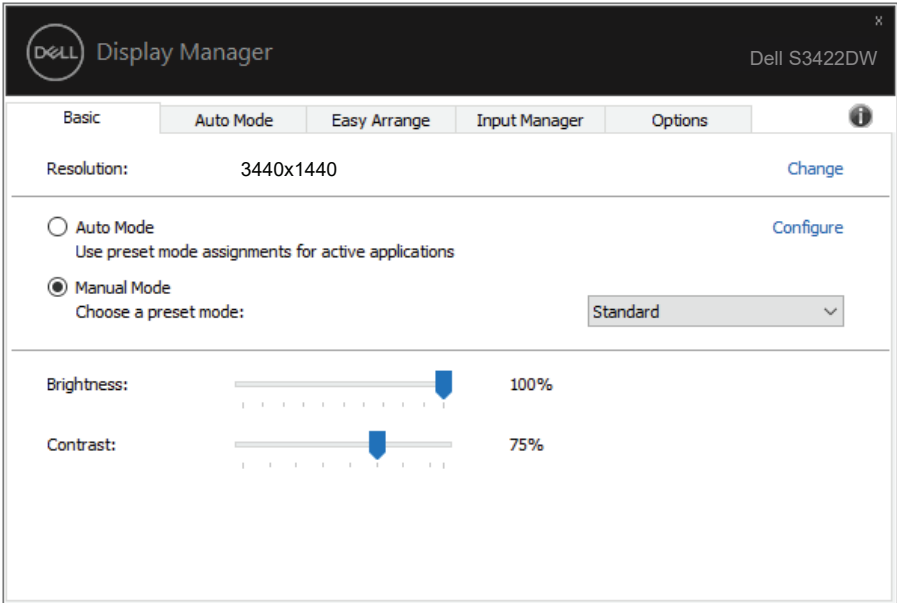
หมายเหตุ:

คุณสมบัติ	ฟังก์ชัน	คำอธิบาย
เข้าถึง DDM ด่วน	ปุ่มด่วนเพื่อเรียก DDM UI ขึ้นมา	Ctrl+Shift+D ใช้ปุ่ม เลื่อนหน้าขึ้น/ลง หรือคลิกที่ ">" เพื่อพลิกผ่านเลย์เอาต์ Easy Arrange (การจัดวางแบบง่าย)
ควบคุมแต่ละจอภาพในการตั้งค่าแบบหลายจอภาพ	ควบคุมแต่ละจอภาพในการตั้งค่าแบบหลายจอภาพ	เลือกจอภาพจากกล่องแบบหล่นลง หากมีการเชื่อมต่อมากกว่าหนึ่งจอภาพกับคอมพิวเตอร์ของคุณ ไอคอนจะปรากฏบนจอภาพที่เลือกเป็นเวลาหนึ่งวินาทีเพื่อให้คุณทราบว่าคุณเลือกจอภาพใด ย้าย DDM UI ไปยังจอภาพที่จะทำการควบคุม กด Ctrl+Shift+D เพื่อเรียกมินิ UI ข้างใต้ตัวชี้เมาส์ขึ้นมา



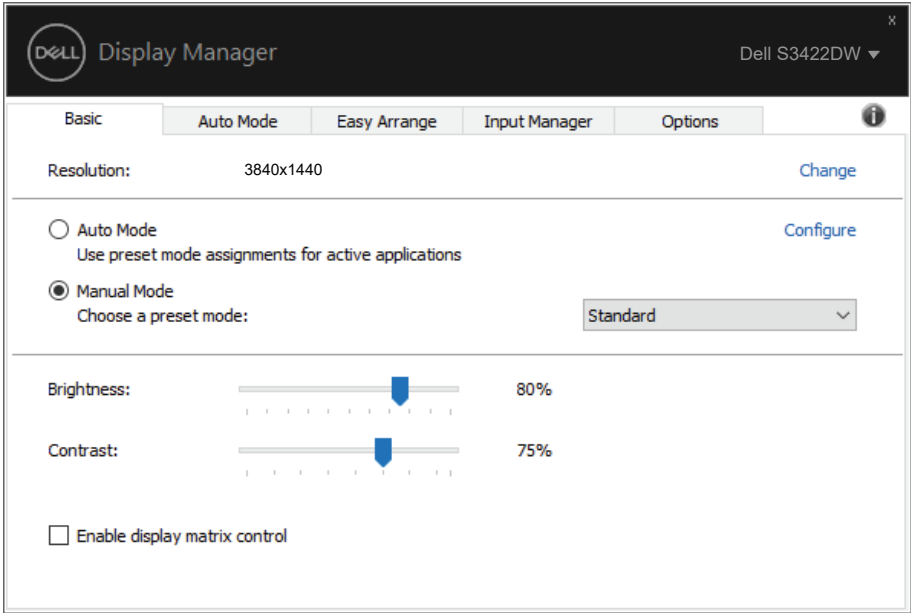
การตั้งค่าฟังก์ชันการแสดงผลพื้นฐาน

คุณสามารถเลือก **Manual Mode (โหมดแมนนวล)** เพื่อเลือกโหมดพีรีเซตด้วยตัวเอง หรือเลือก **Auto Mode (โหมดอัตโนมัติ)** ที่ใช้โหมดพีรีเซตตามแอปพลิเคชันที่แอกที่พอยู่ ข้อความบนหน้าจอจะแสดงโหมดพีรีเซตปัจจุบันขึ้นมาเมื่อใดก็ตามที่มีการเปลี่ยนโหมด นอกจากนี้ คุณยังสามารถปรับ **Brightness (ความสว่าง)** และ **Contrast (ความคมชัด)** ของจอภาพที่เลือกได้โดยตรงจากแถบ **Basic (พื้นฐาน)** ด้วย



หมายเหตุ: เมื่อมีจอภาพ Dell หลายจอเชื่อมต่ออยู่ เลือก “เปิดใช้งานการควบคุมแมทริกซ์จอแสดงผล” เพื่อใช้การควบคุมความสว่าง ความคมชัด และพีรีเซตสีไปยังจอภาพทั้งหมด





การกำหนดโหมดฟรีเซตไปยังแอปพลิเคชันต่างๆ

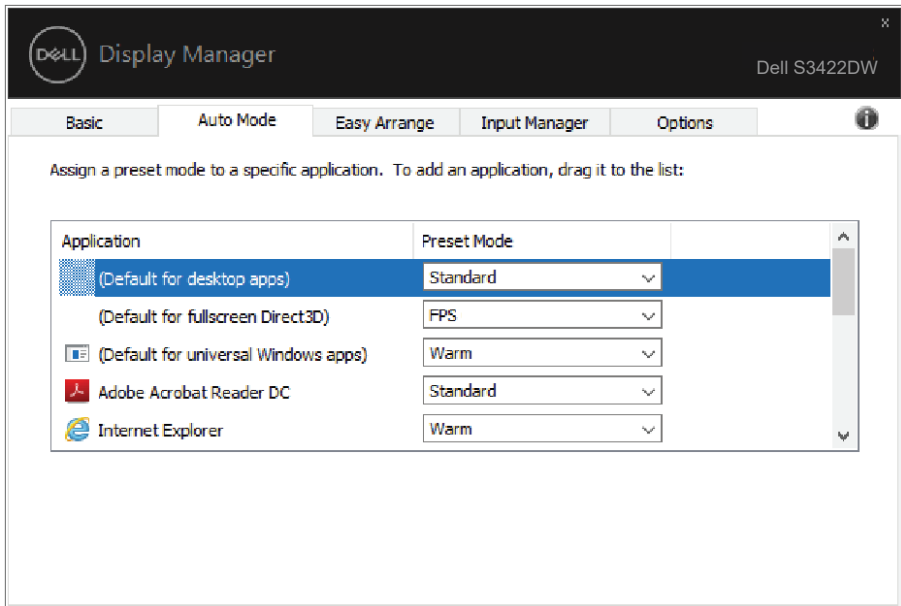
แถบ **Auto Mode (โหมดอัตโนมัติ)** ช่วยให้คุณสามารถเชื่อมโยง **Preset Mode (โหมดฟรีเซต)** เข้ากับแอปพลิเคชันเฉพาะ และใช้งานโหมดดังกล่าวได้โดยอัตโนมัติ เมื่อ **Auto Mode (โหมดอัตโนมัติ)** เปิดใช้งาน, ตัวจัดการการแสดงผล Dell จะสลับไปยัง **Preset Mode (โหมดฟรีเซต)** ที่สัมพันธ์กันโดยอัตโนมัติเมื่อใดก็ตามที่แอปพลิเคชันที่เชื่อมโยงอยู่ถูกเปิดใช้งาน **Preset Mode (โหมดฟรีเซต)** ที่กำหนดไปยังแอปพลิเคชันเฉพาะ อาจเหมือนกันบนจอภาพที่เชื่อมต่ออยู่แต่ละจอ หรือโหมดฟรีเซตสามารถแตกต่างกันในจอภาพแต่ละจอก็ได้

ตัวจัดการการแสดงผล Dell ถูกกำหนดไว้ล่วงหน้ากับแอปพลิเคชันที่เป็นที่นิยมหลายตัว ในการเพิ่มแอปพลิเคชันใหม่ไปยังรายการที่กำหนดไว้ เพียงลากแอปพลิเคชันจากเดสก์ทอป, เมนูเริ่มของ Windows หรือที่ไหนก็ได้ และวางลงบนรายการปัจจุบัน

 **หมายเหตุ:** การกำหนดโหมดฟรีเซตสำหรับแบบดรีฟท์, สคริปต์ และตัวโหลดรวมทั้งไฟล์ที่ไม่สามารถรันได้ เช่น ไฟล์ zip หรือไฟล์ที่แพดไว้ ไม่ได้รับการสนับสนุน และจะไม่มีผลใดๆ

นอกจากนี้ คุณยังสามารถกำหนดโหมดฟรีเซตเกมที่จะใช้ เมื่อใดก็ตามที่แอปพลิเคชัน Direct3D รันในโหมดเต็มหน้าจอได้ด้วย เพื่อป้องกันไม่ให้แอปพลิเคชันใช้โหมดให้กำหนดโหมดฟรีเซตที่แตกต่างกันให้กับแอปพลิเคชัน

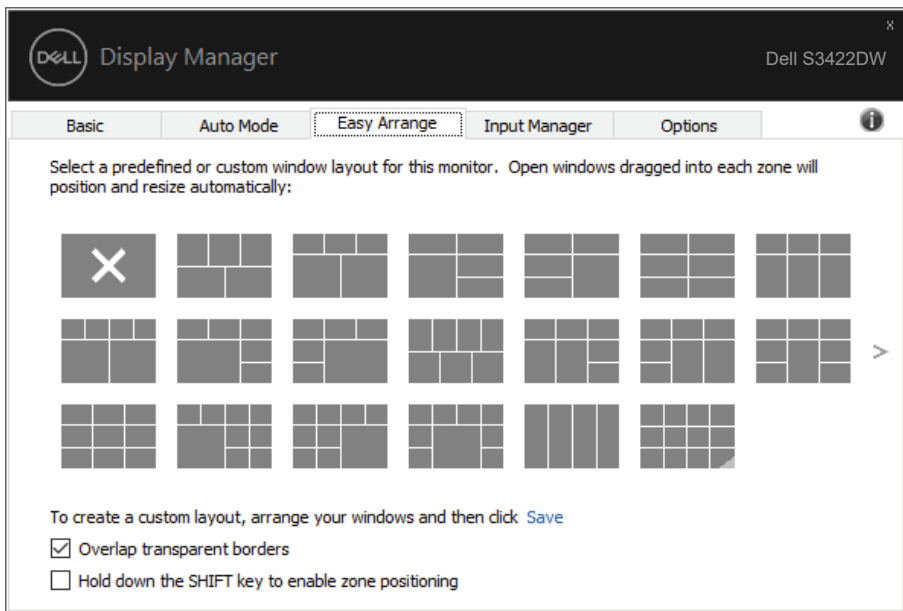




การจัดระเบียบหน้าต่างด้วยการจัดวางแบบง่าย

บนจอภาพ Dell ที่สนับสนุน แถบ **Easy Arrange (การจัดวางแบบง่าย)** อนุญาตให้คุณจัดเรียงหน้าต่างที่เปิดอยู่เป็นรูปแบบที่กำหนดไว้ล่วงหน้าแบบใดแบบหนึ่งได้ง่าย ๆ โดยการลากหน้าต่างมาไว้ในโซน กด ">" หรือใช้ปุ่ม เลื่อนหน้าขึ้น/เลื่อนหน้าลง เพื่อค้นหารูปแบบเพิ่มเติม เพื่อสร้างรูปแบบที่กำหนดเอง ให้จัดวางหน้าต่างของคุณ จากนั้นคลิก **Save (บันทึก)**

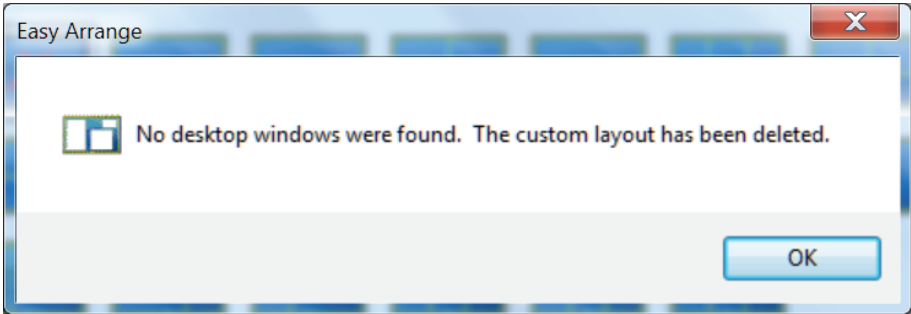
หากต้องการเริ่มต้นใช้งาน **Easy Arrange (การจัดวางแบบง่าย)** เลือกจอภาพเป้าหมาย และเลือกรูปแบบที่กำหนดไว้หนึ่งรายการ ขอบเขตสำหรับรูปแบบนั้นจะปรากฏบนจอภาพชั่วคราว จากนั้น ลากเพื่อหน้าต่างที่เปิดผ่านจอภาพ ในขณะที่กำลังลากหน้าต่าง รูปแบบหน้าต่างปัจจุบันจะปรากฏขึ้นมา และขอบเขตที่ใช้งานอยู่จะถูกไฮไลต์ ในขณะที่หน้าต่างผ่านเลยไป ปลอยหน้าต่างลงในขอบเขตที่ใช้งานอยู่เมื่อใดก็ได้ เพื่อวางหน้าต่างลงในขอบเขตนั้น



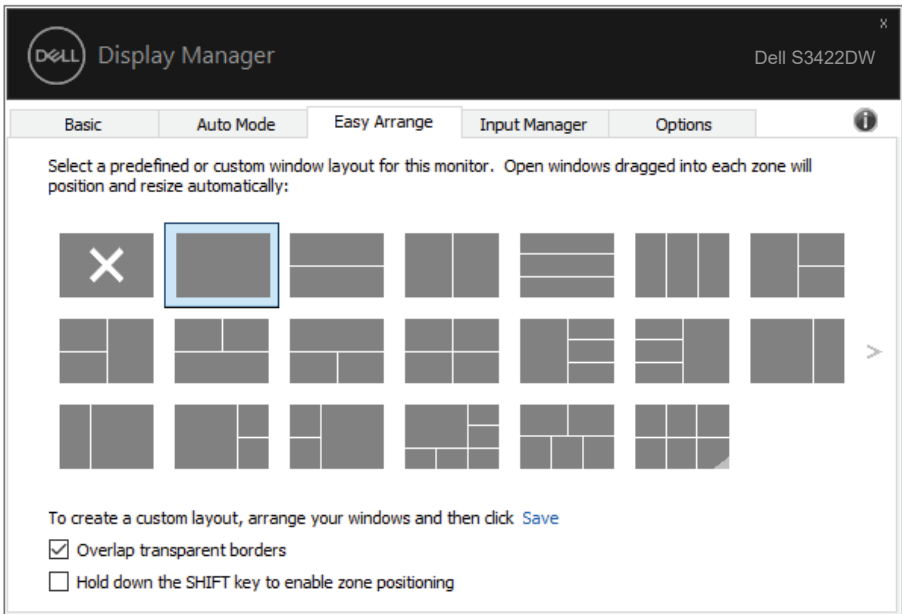
ในการสร้างรูปแบบหน้าต่างแบบกำหนดเอง ให้ปรับขนาดและวางตำแหน่งหน้าต่าง (มากที่สุด 10 หน้าต่าง) บนเดสก์ท็อป จากนั้นคลิกที่ลิงค์ บันทึก ใน **Easy Arrange (การจัดวางแบบง่าย)** ขนาดและตำแหน่งของหน้าต่างจะได้รับการบันทึกเป็นรูปแบบแบบกำหนดเอง และรูปแบบแบบกำหนดเองจะถูกสร้างขึ้น



 **หมายเหตุ:** ตัวเลือกนี้ไม่บันทึกหรือจำแอปพลิเคชันที่เปิด บันทึกเฉพาะขนาดและตำแหน่งของหน้าต่างเท่านั้น



หากต้องการใช้รูปแบบแบบกำหนดเอง เลือกไอคอนรูปแบบแบบกำหนดเอง ในการลบรูปแบบแบบกำหนดเองที่บันทึกไว้ในปัจจุบัน ให้ปิดหน้าต่างทั้งหมดบนเดสก์ทอป จากนั้นคลิกที่ลิงค์ บันทึก ใน **Easy Arrange** (การจัดวางแบบง่าย)



มีวิธีขั้นสูงอื่น ๆ สำหรับการปรับใช้ การจัดวางแบบง่าย โปรดดูที่ ตารางต่อไปนี้

คุณสมบัติ	ฟังก์ชัน	คำอธิบาย
การจัดวางแบบง่ายที่ปรับปรุง	เลย์เอาต์ที่กำหนดเอง	บันทึกและตั้งชื่อรูปแบบ Easy Arrange (การจัดวางแบบง่าย) ที่กำหนดเอง 5 แบบ
		กำหนดค่ารูปแบบ x*y
	เลย์เอาต์ MRU (ที่ใช้ล่าสุด) 5 แบบ	กด Ctrl+Shift+Home เพื่อสลับระหว่างเลย์เอาต์ MRU 5 แบบ
	การเปลี่ยนขนาดพาร์ติชันขณะทำงาน	กดปุ่ม Ctrl ค้างไว้ในขณะที่เปลี่ยนขนาดเลย์เอาต์ Easy Arrange (การจัดวางแบบง่าย) ปัจจุบัน เพื่อปรับขนาดและจำนวนของเซลล์ในเลย์เอาต์
		รูปแบบ Easy Arrange (การจัดวางแบบง่าย) ที่สร้างขึ้นใหม่จะถูกบันทึกลงในตำแหน่งไอคอน Easy Arrange (การจัดวางแบบง่าย)
		กดปุ่ม Ctrl ค้างไว้ในขณะที่คลิกที่ไอคอนเลย์เอาต์ที่แก้ไข เพื่อเรียกคืนเลย์เอาต์กลับไปเป็นค่าเริ่มต้น
	เลย์เอาต์การจัดวางแบบง่ายสำหรับโหมดแวนอน	ไอคอน Easy Arrange (การจัดวางแบบง่าย) โหมดแวนอนแสดงขึ้นมาให้เลือกเมื่อจอภาพถูกหมุน

 **หมายเหตุ:** แอปพลิเคชันอาจต้องการความละเอียดที่ใช้งานจริงขั้นต่ำสุดสำหรับหน้าต่างแอปพลิเคชัน แอปพลิเคชันดังกล่าวอาจไม่พอดีกับโซนการจัดวางแบบง่ายถ้าโซนมีขนาดเล็กกว่าขนาดหน้าต่างที่ต้องการ

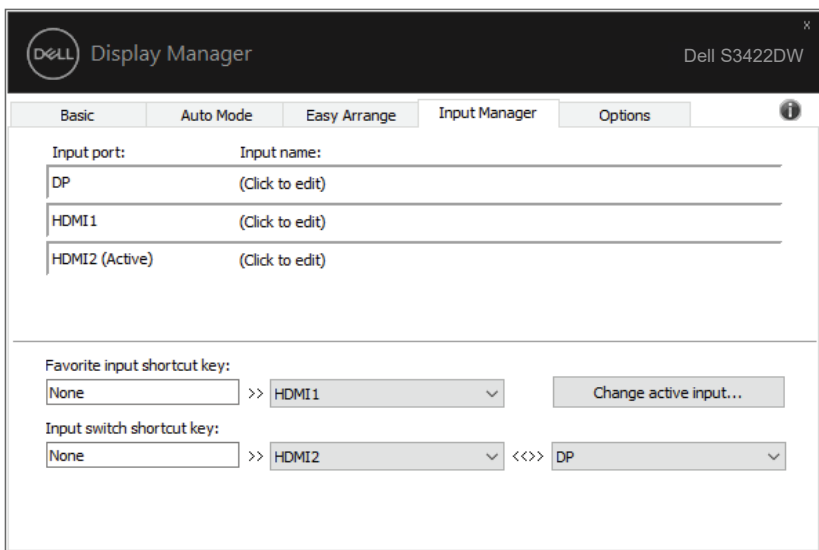


การจัดการอินพุตวิดีโอหลายอย่าง

แท็บ **Input Manager** (ตัวจัดการอินพุต) ให้วิธีการที่สะดวกในการจัดการอินพุตวิดีโอหลายแบบที่เชื่อมต่ออยู่กับจอภาพ Dell ของคุณ โดยทำให้การสลับระหว่างอินพุตต่าง ๆ ในขณะที่คุณทำงานกับคอมพิวเตอร์หลายเครื่องนั้นง่ายมาก

พอร์ตอินพุตวิดีโอทั้งหมดที่ใช้กับจอภาพของคุณได้จะแสดงขึ้นมา คุณสามารถตั้งชื่ออินพุตแต่ละอย่างได้ตามที่คุณต้องการ โปรดบันทึกการเปลี่ยนแปลงหลังจากที่แก้ไข

คุณสามารถกำหนดปุ่มทางลัดปุ่มหนึ่ง เพื่อสลับไปยังอินพุตที่คุณชอบได้อย่างรวดเร็ว และกำหนดปุ่มทางลัดอีกปุ่ม เพื่อสลับระหว่างอินพุตสองอย่าง ถ้าคุณเปลี่ยนไปมาระหว่างอินพุตเหล่านั้นบ่อย ๆ

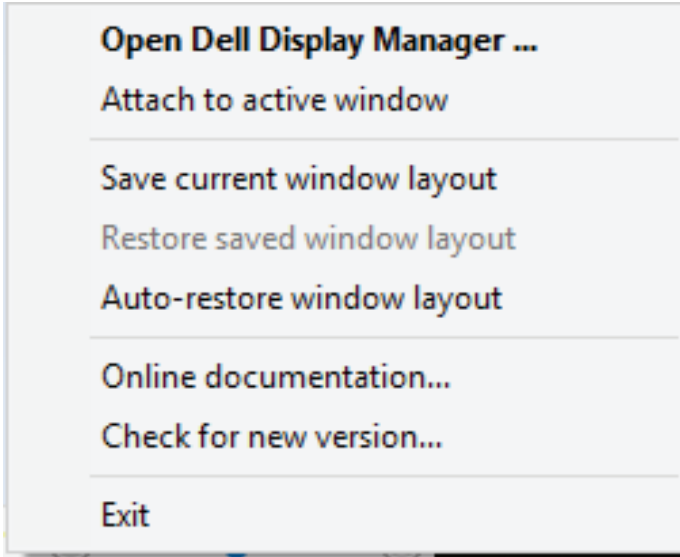


หมายเหตุ: DDM สื่อสารกับจอภาพของคุณแม้ในขณะที่จอภาพกำลังแสดงวิดีโอจากคอมพิวเตอร์อีกเครื่องหนึ่ง คุณสามารถติดตั้ง DDM บน PC ที่คุณใช้บ่อย ๆ และควบคุมการสลับอินพุตจากที่นั่น นอกจากนี้ คุณยังสามารถติดตั้ง DDM บน PC อื่นที่เชื่อมต่ออยู่กับจอภาพได้ด้วย



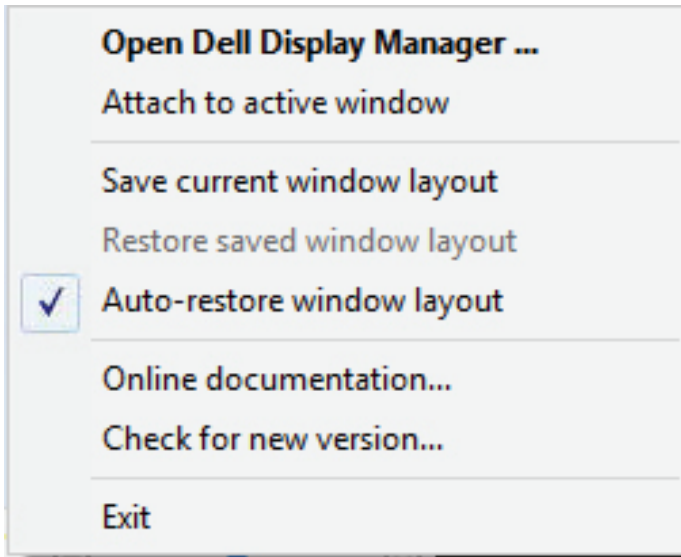
การคืนค่าตำแหน่งแอปพลิเคชัน

DDM สามารถช่วยให้คุณคืนค่าหน้าต่างแอปพลิเคชันไปเป็นตำแหน่งเดิมเมื่อคุณเชื่อมต่อคอมพิวเตอร์ของคุณเข้ากับจอภาพอีกครั้ง คุณสามารถเรียกใช้คุณสมบัตินี้อย่างรวดเร็วโดยการคลิกขวาที่ไอคอน DDM ในแถบการแจ้งเตือน

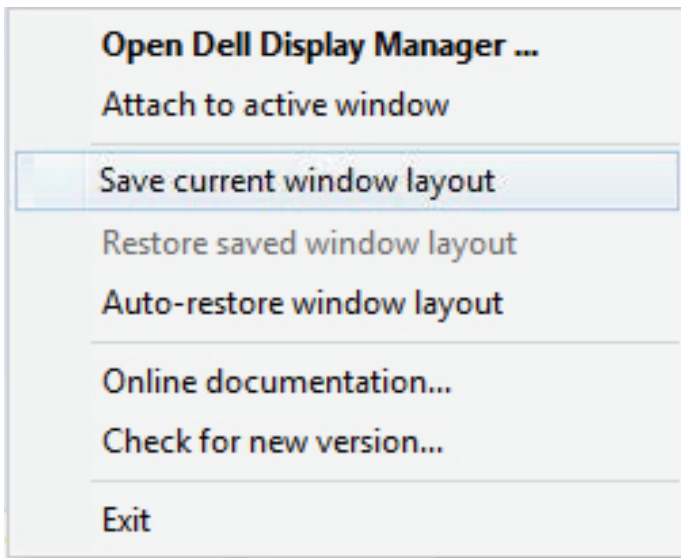


หากคุณเลือก **“Auto-restore window layout (คืนค่ารูปแบบหน้าต่างอัตโนมัติ)”** DDM จะติดตามและจดจำตำแหน่งของหน้าต่างแอปพลิเคชันของคุณไว้ DDM จะวางหน้าต่างแอปพลิเคชันไปเป็นตำแหน่งเดิมโดยอัตโนมัติเมื่อคุณเชื่อมต่อคอมพิวเตอร์ของคุณเข้ากับจอภาพอีกครั้ง





ถ้าคุณต้องการกลับไปใช้รูปแบบโปรดหลังจากที่คุณย้ายหน้าต่างแอปพลิเคชันไปยังตำแหน่งต่าง ๆ ให้เลือก **"Save current window layout (บันทึกรูปแบบหน้าต่างปัจจุบัน)"** ก่อนจากนั้น **"Restore saved window layout (คืนค่ารูปแบบหน้าต่างที่บันทึกไว้)"**



คุณสามารถใช้จอภาพที่มีรุ่นและความละเอียดแตกต่างกันในการใช้งานประจำวัน และคุณสามารถใช้รูปแบบหน้าต่างที่แตกต่างกันบนจอภาพต่าง ๆ ได้ DDM มีความสามารถในการรับรู้จอภาพที่คุณเชื่อมต่อ และคืนค่าตำแหน่งการใช้งานได้อย่างเหมาะสม ในกรณีที่คุณต้องการเปลี่ยนจอภาพเดี่ยวไปเป็นการใช้แมทริกซ์จอภาพ คุณสามารถบันทึกรูปแบบหน้าต่างก่อนที่จะทำการเปลี่ยน และคืนค่ารูปแบบหลังจากที่ติดตั้งจอภาพใหม่เรียบร้อยแล้ว

 **หมายเหตุ:** คุณควรปล่อยให้แอปพลิเคชันของคุณรันไว้ เพื่อให้ได้ประโยชน์จากคุณสมบัตินี้ DDM ไม่เปิดแอปพลิเคชัน

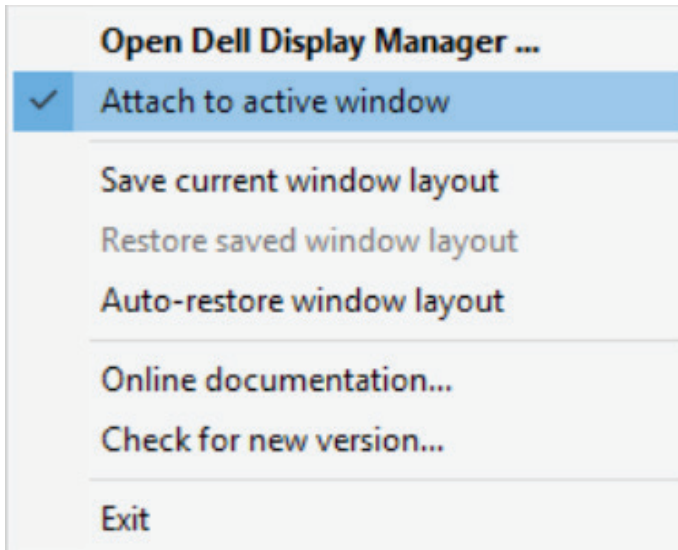


แบบ DDM เข้ากับหน้าต่างที่แอกทีฟ (เฉพาะ Window 10)

ไอคอน DDM สามารถถูกแบบเข้ากับหน้าต่างที่แอกทีฟซึ่งคุณกำลังทำงานอยู่ คลิกที่ไอคอน เพื่อเข้าถึงคุณสมบัติต่อไปนี้อย่างง่ายดาย

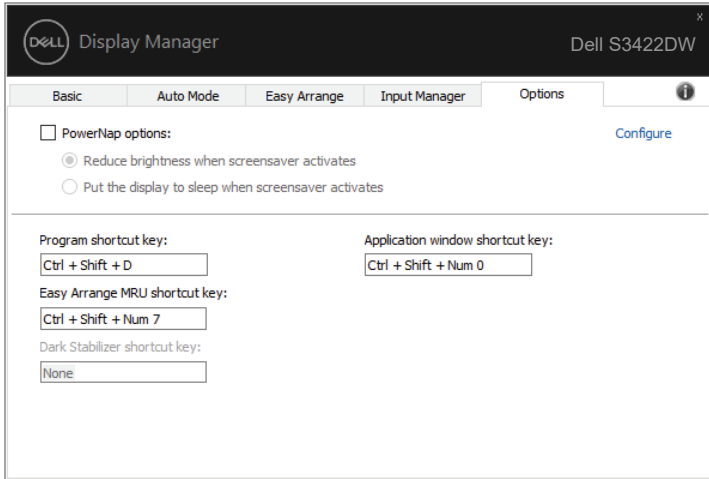
คุณสมบัติ	ฟังก์ชัน	คำอธิบาย
แบบ DDM เข้ากับหน้าต่างที่แอกทีฟ (เฉพาะ Window 10)	เปลี่ยนค่าที่ตั้งล่วงหน้า หรือ สแน็ปไปยังส่วนต่าง ๆ	ไอคอน DDM แบบกับหน้าต่างที่แอกทีฟ และผู้ใช้สามารถสลับตำแหน่งหน้าต่าง เปลี่ยนโหมดพีริเซดส์ และเชื่อมโยงโหมดพีริเซดอัตโนมัติได้อย่างง่ายดาย
	ปุ่มทางลัดทริกเกอร์	บนหน้าต่างแอปที่รันอยู่ การกด Ctrl+Shift+Ins จะทริกเกอร์เมนู DDM ที่แบบอยู่ด้วย
	ย้ายหน้าต่างแอปภายในเซลล์ Easy Arrange (การจัดวางแบบง่าย)	ส่งหน้าต่างแอปไปยังเซลล์ Easy Arrange (การจัดวางแบบง่าย) ก่อนหน้า/ถัดไป
	ย้ายหน้าต่างแอประหว่างจอภาพต่าง ๆ	ส่งหน้าต่างแอปไปยังจอภาพก่อนหน้า/ถัดไป



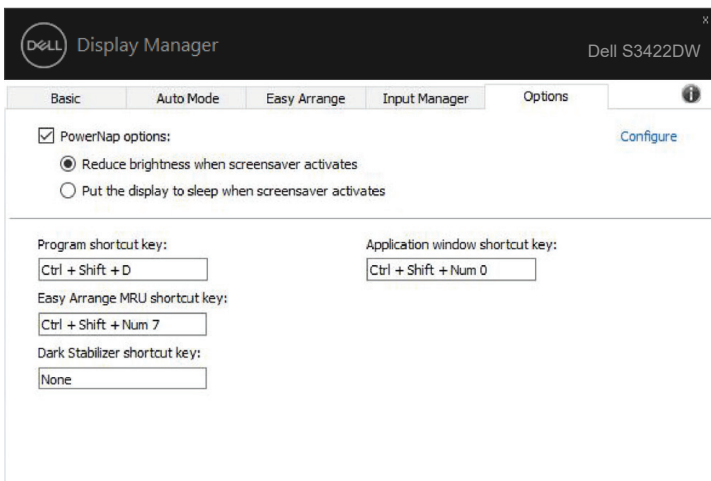


การใช้คุณสมบัติด้านการอนุรักษ์พลังงาน

บนเครื่อง Dell ในรุ่นที่รองรับการทำงานนี้ มีแท็บ **Options (ตัวเลือก)** ที่มีตัวเลือกการประหยัดพลังงาน PowerNap คุณสามารถเลือกเพื่อตั้งค่าความสว่างของจอภาพไปที่ระดับต่ำที่สุด หรือสั่งให้จอภาพเข้าสู่โหมดสลีปเมื่อเปิดใช้งานสกรีนเซฟเวอร์



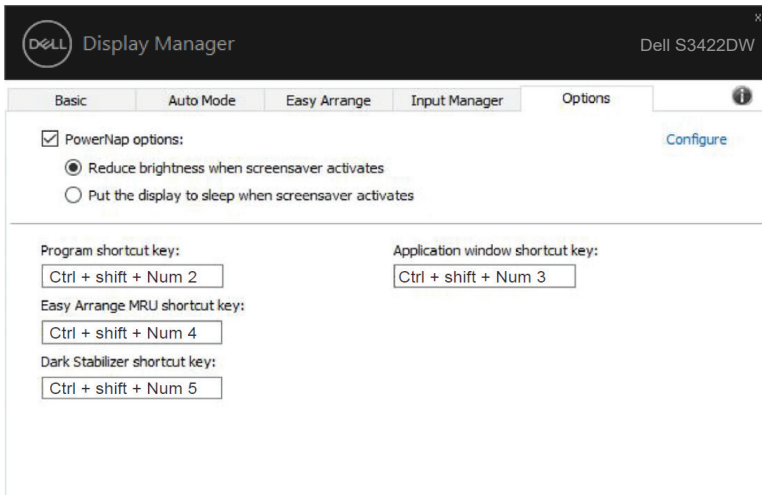
 **หมายเหตุ:** ปุ่มทางลัดตัวปรับสีค่าใช้งานได้เฉพาะเมื่อคุณเลือกโหมดพีซีดี FPS, RTS หรือ RPG



ปุ่มทางลัดอื่น ๆ

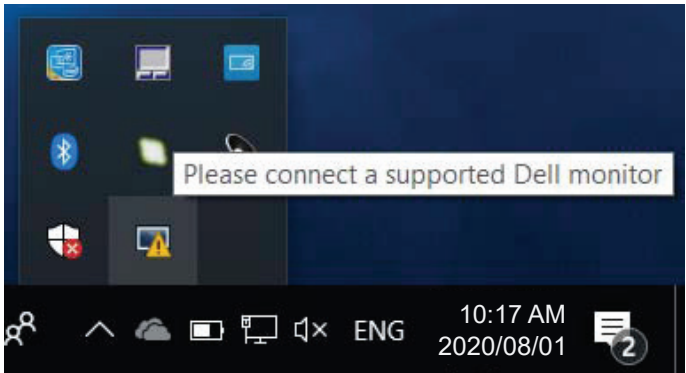
คุณสามารถกำหนดปุ่มทางลัดปุ่มหนึ่ง เพื่อสลับไปยังอินพุตที่คุณชอบได้อย่างรวดเร็ว และกำหนดปุ่มทางลัดอีกปุ่ม เพื่อสลับระหว่างอินพุตสองอย่าง ถ้าคุณเปลี่ยนไปมาระหว่างอินพุตเหล่านั้นบ่อย ๆ

- **Program shortcut key (ปุ่มทางลัดโปรแกรม):** สำหรับเปิดกล่องโต้ตอบ Quick Settings (การตั้งค่าด่วน) อย่างรวดเร็ว
- **Easy Arrange MRU shortcut key (ปุ่มทางลัด MRU การจัดวางแบบง่าย):** สำหรับใช้เลย์เอาต์หน้าต่างที่ใช้ล่าสุดทั้ง 5 แบบอย่างรวดเร็ว
- **Application window shortcut key (ปุ่มทางลัดหน้าต่างแอฟพลิเคชัน):** สำหรับเปิดใช้งานเมนูด่วนสำหรับตัวเลือกภายใต้ **Auto Mode (โหมดอัตโนมัติ)** และ **Easy Arrange (การจัดวางแบบง่าย)**
- **Dark Stabilizer shortcut key (ปุ่มทางลัดตัวปรับสีดํา):** สำหรับปรับปรุงการแสดงผลในฉากการเล่นเกมที่มีดอย่างรวดเร็ว

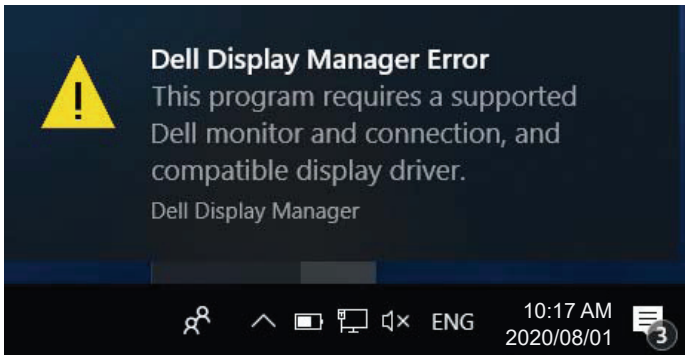


การแก้ไขปัญหา

หาก DDM ไม่สามารถทำงานกับจอภาพของคุณได้ DDM จะแสดงไอคอนต่อไปนี้ในสถานะการแจ้งเตือนของคุณ



เมื่อคลิกที่ไอคอน **DDM** จะแสดงข้อความเพิ่มเติมที่ระบุข้อผิดพลาดโดยละเอียด



โปรดทราบว่า DDM จะทำงานกับจอภาพของแบรนด์ Dell เท่านั้น. หากคุณกำลังใช้งานจอภาพของผู้ผลิตรายอื่น DDM จะไม่รองรับการทำงานของจอภาพดังกล่าว

หาก DDM ไม่สามารถที่จะตรวจจับและ/หรือเชื่อมต่อกับจอภาพ Dell ที่รองรับได้ โปรดดำเนินการตามขั้นตอน ต่อไปนี้เพื่อแก้ไขปัญหา:

1. ตรวจสอบให้แน่ใจว่าสายวิดีโอเชื่อมต่อกับจอภาพและเครื่องคอมพิวเตอร์ของคุณได้อย่างถูกต้อง โดยเฉพาะอย่างยิ่งตัวเชื่อมต่อจะต้องเสียบเข้าที่ใดแน่นสนิทดีแล้ว
2. ตรวจสอบ OSD บนจอภาพเพื่อให้แน่ใจว่า DDC/CI เปิดใช้งานอยู่
3. ตรวจสอบว่าคุณมีไดรเวอร์การแสดงผลล่าสุดที่ถูกต้องจากผู้จัดจำหน่ายกราฟิก (Intel, AMD, NVidia ฯลฯ) โดยส่วนใหญ่แล้วไดรเวอร์การแสดงผลเป็นสาเหตุของการทำงานที่ผิดพลาดของ DDM



4. ถอดอุปกรณ์เสริมสำหรับการเชื่อมต่อโน้ตบุ๊ก หรือตัวเพิ่มความยาวสายเคเบิล หรือคอนเวอร์เตอร์ที่เชื่อมต่อระหว่างจอภาพและพอร์ตกราฟิกออก ตัวเพิ่มความยาวสายเคเบิล ฮับหรือคอนเวอร์เตอร์บางชนิดอาจไม่รองรับการทำงานของ DDC/CI ได้อย่างถูกต้องและส่งผลให้ DDM ทำงานผิดพลาด อัปเดตไดรเวอร์ของอุปกรณ์ดังกล่าวหากมีเวอร์ชันล่าสุดที่สามารถใช้ได้

5. รีเซ็ตระบบของคุณ

DDM อาจไม่สามารถทำงานกับจอภาพต่อไปนี้ได้:

- จอภาพของ Dell รุ่นที่ออกก่อนปี 2013 และจอภาพ Dell ในรุ่น D-Series คุณสามารถดูข้อมูลเพิ่มเติมได้ที่เว็บไซต์การสนับสนุนผลิตภัณฑ์ Dell
- จอภาพสำหรับการเล่นเกมที่ใช้เทคโนโลยี G-sync ของ Nvidia
- จอแสดงผลเสมือนจริงและแบบไร้สายไม่รองรับ DDC/CI
- จอภาพ DP 1.2 รุ่นแรกๆ อาจจำเป็นต้องปิดการทำงานของ MST/DP 1.2 โดยใช้ OSD ของจอภาพ

หากเครื่องคอมพิวเตอร์ของคุณเชื่อมต่อกับอินเทอร์เน็ต คุณจะได้รับความแจ้งเตือนเมื่อมีแอปพลิเคชัน DDM เวอร์ชันที่ใหม่กว่า ขอแนะนำให้คุณดาวน์โหลดและติดตั้งแอปพลิเคชัน DDM รุ่นล่าสุด

นอกจากนี้ คุณยังสามารถตรวจสอบเวอร์ชันใหม่ได้โดยการคลิกขวาที่ไอคอน DDM ในขณะที่กดปุ่ม Shift ค้างไว้

