




# Dell S3220DGF

## Руководство пользователя

Модель монитора: S3220DGF  
Базовая модель: S3220DGFc



-  **ПРИМЕЧАНИЕ. ПРИМЕЧАНИЕ** содержит важную информацию, которая позволяет пользователю оптимально использовать возможности прибора.
-  **ВНИМАНИЕ!** Предупреждение с заголовком **ВНИМАНИЕ!** указывает на риск повреждения оборудования и потери данных в случае несоблюдения данных указаний.
-  **ОСТОРОЖНО!** Предупреждение с заголовком **«ОСТОРОЖНО!»** указывает на риск причинения материального ущерба, вреда здоровью людей или летального исхода.

Авторские права © 2019–2020 Dell Inc. или ее филиалы. Все права защищены. Dell, EMC и другие товарные знаки являются товарными знаками компании Dell Inc. или ее филиалами. Другие товарные знаки могут являться собственностью их владельцев.

# Содержание

<b>О мониторе</b> . . . . .	<b>6</b>
Комплект поставки . . . . .	6
Характеристики изделия . . . . .	8
Обозначение компонентов и элементов управления	10
Вид спереди . . . . .	10
Вид сзади . . . . .	11
Вид сбоку . . . . .	12
Вид снизу . . . . .	12
Технические характеристики монитора . . . . .	14
Характеристики разрешения . . . . .	16
Поддерживаемые видеорежимы . . . . .	16
Предустановленные режимы отображения . . . . .	17
Электрические характеристики . . . . .	19
Физические характеристики . . . . .	21
Характеристики окружающей среды . . . . .	22
Функция Plug and Play . . . . .	23
Качество ЖК-мониторов и политика в отношении дефектных пикселей . . . . .	23
Указания по обслуживанию . . . . .	23
Очистка монитора . . . . .	23
<b>Настройка монитора</b> . . . . .	<b>24</b>



Сборка подставки . . . . .	24
Подключение монитора . . . . .	25
Подключение кабеля HDMI, DP и USB 3.0 . . . . .	25
Укладка кабелей . . . . .	26
Отсоединение подставки . . . . .	27
Монтаж на стену (дополнительно) . . . . .	28
<b>Эксплуатация монитора . . . . .</b>	<b>30</b>
Включение питания монитора . . . . .	30
Функции кнопок управления . . . . .	30
Элементы экранного меню. . . . .	32
Использование экранного меню . . . . .	33
Вход в экранное меню . . . . .	33
Предупреждения экранного меню . . . . .	45
Настройка монитора . . . . .	48
Установка максимального разрешения. . . . .	48
Если вы пользуетесь ПК Dell или портативным компьютером Dell с доступом в Интернет. . . . .	48
Если вы пользуетесь ПК, портативным компьютером или графической картой, отличной от Dell . . . . .	49
Использование функций Регулировка наклона, Поворот и Вертикальная растяжка . . . . .	50
Наклон, Поворот. . . . .	50
Вертикальная растяжка . . . . .	50
<b>Поиск и устранение неисправностей . . . . .</b>	<b>52</b>



Самотестирование . . . . .	52
Встроенная система диагностики . . . . .	53
Общие проблемы. . . . .	54
Проблемы, связанные с изделием. . . . .	58
<b>Приложение . . . . .</b>	<b>59</b>
Правилам техники безопасности. . . . .	59
Заявления Федеральной комиссии по связи (только для США) и другая нормативно-правовая информация . . . . .	59
Обращение в компанию Dell . . . . .	60
Опасность падения монитора! . . . . .	61
Этот ярлык и информация предназначены только для Узбекистана . . . . .	62
ТЕХНИЧЕСКИЙ ЛИСТ. . . . .	63





# О мониторе

## Комплект поставки

Монитор поставляется с компонентами, перечисленными ниже. Проверьте наличие всех компонентов, в случае отсутствия каких-либо из них см. подробные сведения в [Обращение в компанию Dell](#).

**ПРИМЕЧАНИЕ.** Некоторые компоненты являются дополнительными, поэтому не поставляются с монитором. Отдельные функции или носители недоступны в определенных странах.

	Монитор
	Подставка
	Основание подставки
	Кабель питания (зависит от страны)



	<p>Кабель HDMI 2.0</p>
	<p>Кабель DP 1.2</p>
	<p>Восходящий кабель USB 3.0 (включение USB-портов на мониторе)</p>
	<ul style="list-style-type: none"> <li>• Краткое руководство</li> <li>• Информация по технике безопасности и нормативно-правовые данные</li> </ul>



## Характеристики изделия

Монитор Dell S3220DGF оснащен жидкокристаллическим (ЖК) дисплеем с активной матрицей на тонкопленочных транзисторах (TFT), антистатическим покрытием и светодиодной подсветкой. Ниже перечислены отличительные черты данного монитора.

- Дисплей с областью видимого изображения (измеряемой по диагонали) 80,01 см (31,5 дюймов). Разрешение 2560 x 1440, поддержка полноэкрannого изображения для более низкого разрешения.
- Возможность выбора функции адаптивной синхронизации (AMD FreeSync™ Premium Pro или No Sync), высокая частота обновления и короткое время отклика 4 мс.
- Поддержка частоты 48 - 144 Гц (HDMI) и 48 - 164 Гц (DP) в режиме FreeSync, 165 Гц в режиме с фиксированной частотой.
- Плавное воспроизведение игр HDR с малой задержкой, благодаря технологии AMD FreeSync™ Premium Pro.
- Подключение по цифровому каналу через порт DP и HDMI.
- Дисплей оснащен 1 восходящим USB-портом и 4 нисходящими USB-портами.
- Функция Plug and play (если поддерживается компьютером).
- Настройки экранного меню для простоты регулировки и оптимизации работы экрана.
- Монитор оснащен улучшенными игровыми функциями, такими как Таймер, Счетчик частоты кадров и Стабилиз-р темн., помимо улучшенных игровых режимов, таких как FPS ("Стрелялки от первого лица"), MOBA/RTS (MOBA/ "Стратегия в реальном времени"), RPG ("Ролевые игры"), СПОПТ, настройки цвета (обычн.цвет, теплый, холодный) и 3 дополнительных игровых режима для персональной настройки ваших параметров.
- Съёмная подставка и крепежные отверстия Ассоциации по стандартам в области видеoeлектроники (VESA™) 100 мм для гибкой установки.
- Регулировка наклона, поворота и высоты.
- Гнездо для замка блокировки.
- ≤0,3 Вт в режиме ожидания.
- Программное обеспечение Dell Display Manager в комплекте.
- Гарантия замены панели "Премиум" в случае возникновения неполадок, которые невозможно устранить в телефонном режиме.
- Оптимальное удобство для глаз, благодаря использованию дисплея без мерцаний.





**⚠ ОСТОРОЖНО!** Если кабель питания снабжен 3-контактной вилкой, его необходимо подключать к заземленной 3-контактной розетке. Запрещено отключать заземляющий контакт кабеля питания, например, путем присоединения 2-контактного переходника. Контакт заземления служит для обеспечения безопасности.

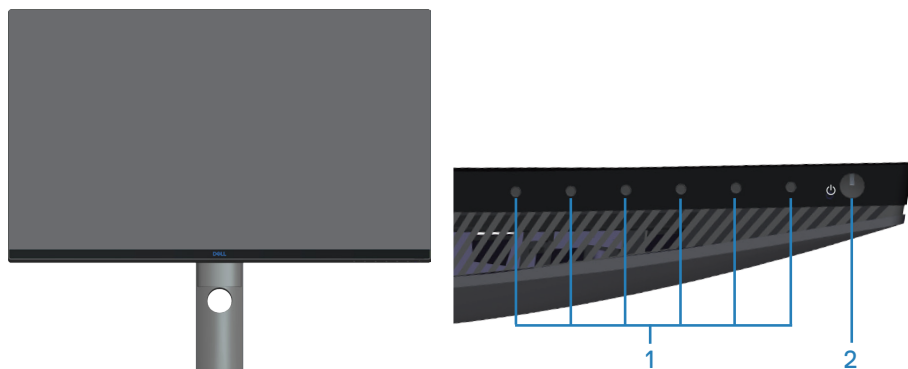
**⚠ ОСТОРОЖНО!** Потенциальное длительное воздействие излучения синего цвета от монитора может привести к повреждению, утомлению, перенапряжению глаз и другим нарушениям. Функция ComfortView уменьшает уровень синего света, излучаемого монитором, для оптимального удобства глаз.

**⚠ ОСТОРОЖНО!** Электрическая сеть в помещении должна быть оснащена автоматическим выключателем номиналом 120/240 В, 20 А (максимум).



## Обозначение компонентов и элементов управления

### Вид спереди

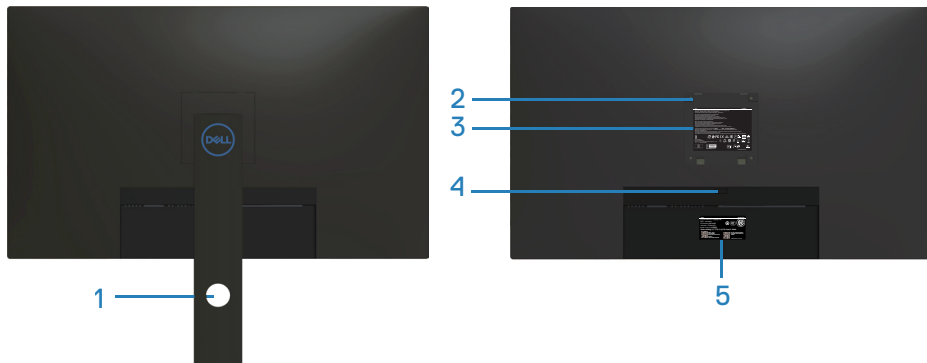


Кнопки управления

Наклейка	Описание	Использование
1	Функциональные кнопки	Функциональные кнопки служат для регулировки значений компонентов экранного меню. (Подробное описание см. в разделе <a href="#">Функции кнопок управления</a> )
2	Кнопка включения/выключения питания (с индикатором питания)	Служит для включения и выключения монитора Непрерывно светящийся белый индикатор указывает, что монитор включен и работает нормально. Мигающий белый индикатор указывает, что монитор находится в режиме ожидания.



## Вид сзади



## Вид сзади с подставкой монитора

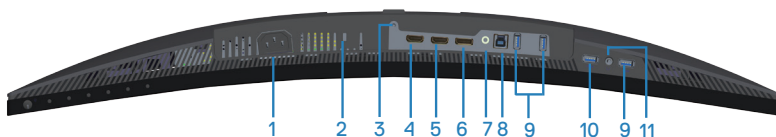
Наклейка	Описание	Использование
1	Отверстие для укладки кабелей	Можно расположить кабели, пропустив их через это отверстие.
2	Монтажные отверстия VESA (за крышкой VESA)	Монтажные отверстия VESA (100 x 100 мм). Используются для настенного монтажа монитора с помощью комплекта для настенного монтажа, совместимого со стандартом VESA.
3	Табличка с нормативными данными	Указаны разрешения контролирующего органа.
4	Кнопка фиксатора подставки	Отсоединяет подставку от монитора.
5	Табличка с нормативно-правовыми данными (включая штрих-код с серийным номером и табличку с Сервисный номер)	Указаны разрешения контролирующего органа. На этой табличке представлены сведения для обращения за технической поддержкой в компанию Dell. Сервисный номер - это уникальный буквенно-цифровой идентификатор, позволяющий специалистам сервисного центра Dell идентифицировать компоненты аппаратного обеспечения вашего компьютера и получить сведения о гарантии.



## Вид сбоку



## Вид снизу



## Вид снизу без подставки монитора

Наклейка	Описание	Использование
1	Разъем питания	Подключение кабеля питания (поставляемого в комплекте с монитором).
2	Гнездо для замка блокировки	Закрепите монитор с помощью защитного троса (приобретаемого отдельно) для его защиты от случайного смещения.
3	Функция фиксации стойки	Для фиксации стойки на мониторе используется винт M3 x 6 мм (винт не входит в комплект поставки).
4	Порт HDMI 1.2.0	Служит для подключения к компьютеру с помощью кабеля HDMI.
5	Порт HDMI 2.0	Служит для подключения к компьютеру с помощью кабеля HDMI.
6	Порт DP 1.4	Служит для подключения к компьютеру с помощью кабеля DP.



7	Линейный аудиовыход	Служит для подключения к внешним динамикам или сабвуферу (приобретаемым отдельно).*
8	Восходящий порт USB 3.0	Подключите кабель USB от этого порта к компьютеру, чтобы активировать порты USB на мониторе.
9	Нисходящие порты USB 3.0	Подключите периферийные устройства USB, такие как запоминающие устройства и принтеры.   <b>ПРИМЕЧАНИЕ.</b> Для использования этого порта необходимо подключить монитор к компьютеру восходящим кабелем USB (поставляемым в комплекте с монитором).
10	Нисходящий USB 3.0 с зарядкой BC1.2	Нисходящий порт USB 3.0 с функцией зарядки. Служит для зарядки устройств USB.
11	Выходной разъем для подключения наушников	Служит для подключения наушников.

\*К линейному аудиовыходу нельзя подключить наушники. Для подключения наушников используйте выходной разъем для наушников на мониторе.



## Технические характеристики монитора

<b>Модель</b>	<b>S3220DGF</b>
Тип экрана	Активная матрица – ЖК-дисплей на TFT
Тип панели	Выравнивание по вертикали
Размер видимого изображения	
По диагонали	800,1 мм (31,5 дюйма)
По горизонтали, активная область	697,3 мм (27,5 дюйма)
По вертикали, активная область	392,3 мм (15,4 дюйма)
Площадь	273550,8 мм <sup>2</sup> (423,5 дюйм <sup>2</sup> )
Исходное разрешение и частота обновления	2560 x 1440 при частоте обновления 144 Гц (HDMI1 и HDMI2)
	2560 x 1440 при частоте обновления 165 Гц (DP)
Шаг пикселя	0,2724 x 0,2724 мм
Пикселей на дюйм (PPI)	93
Угол обзора	
По горизонтали	178° (тип.)
По вертикали	178° (тип.)
Выходное значение яркости	400 кд/м <sup>2</sup> (тип.)
Коэффициент контрастности	3000 к 1 (тип.)
Покрытие лицевой панели	Антибликовое твердостью 3H, вуаль 25%
Подсветка	Система светодиодной подсветки по краям
Время отклика (серый-серый)	4 мс
Глубина цвета	1,07 млрд. цветов
Цветовая гамма	sRGB CIE 1931 (99,7%) CIE1976 (98,8%)
	DCI P3 CIE 1931 (89,2%) CIE1976 (92,4%)



Связь	<p>HDMI 2.0, 2 шт. с HDCP 2.2 (2560 x 1440, до 144 Гц)</p> <p>1 x DP 1.4 (2560 x 1440, до 165 Гц)</p> <p>Восходящий порт USB 3.0, 1 шт.</p> <p>Нисходящий USB 3.0 с зарядкой BC1.2, 1 шт.</p> <p>Нисходящие порты USB 3.0, 3 шт.</p> <p>Линейный аудиовыход, 1 шт.</p> <p>Выходной разъем для подключения наушников, 1 шт.</p>
Ширина панели (от края монитора до активной области)	
Сверху	8,1 mm
Слева/ Справа	8,1 mm
Снизу	24,6 mm
Регулировка	
Подставка с регулируемой высотой	150 mm
Наклон	от -5° до 21°
Поворот	от -30° до 30°
Вращение	Н/Д
Совместимость Dell display manager	Easy Arrange и функции других клавиш
Безопасность	Гнездо для замка блокировки (защитный трос приобретается отдельно)



## Характеристики разрешения

<b>Модель</b>	<b>S3220DGF</b>
Диапазон частот строчной развертки	от 30 kHz до 250 kHz
Диапазон частот кадровой развертки	48–144 Гц (HDMI) 48–165 Гц (DP) 48–164 Гц (DP FreeSync)
Максимальное предустановленное разрешение	2560 x 1440 с частотой обновления 60 Гц с HDCP 2.2 2560 x 1440 при частоте обновления 165 Гц (DP) 2560 x 1440 при 144 Гц (HDMI)

## Поддерживаемые видеорежимы

<b>Модель</b>	<b>S3220DGF</b>
Разрешение видеоизображения (HDMI/DP)	480p, 480i, 576p, 720p, 1080p, 576i, 1080i, QHD





## Предустановленные режимы отображения

### Режимы отображения HDMI

Режим Экран	Горизонтальная частота (кГц)	Вертикальная частота (Гц)	Тактовая частота (МГц)	Полярность синхронизации (по горизонтали/вертикали)
IBM, 720 x 400	31,5	70,1	28,3	-/+
VESA, 640 x 480	31,5	59,9	25,2	-/-
VESA, 640 x 480	37,5	75,0	31,5	-/-
VESA, 800 x 600	37,9	60,3	40,0	+/+
VESA, 800 x 600	46,9	75,0	49,5	+/+
VESA, 1024 x 768	48,4	60,0	65,0	-/-
VESA, 1024 x 768	60,0	75,0	78,8	+/+
VESA, 1152 x 864	67,5	75,0	108,0	+/+
VESA, 1280 x 1024	64,0	60,0	108,0	+/+
VESA, 1280 x 1024	79,9	75,0	135,0	+/+
VESA, 1600 x 1200	75,0	60,0	162,0	+/+
VESA, 1680 x 1050	65,3	60,0	146,3	-/+
VESA, 1920 x 1080	67,5	60,0	148,5	+/+
СТА, 1920 x 1080	135,0	120,0	297,0	+/+
VESA, 1920 x 1200	74,6	59,9	193,3	-/+
VESA, 2560 x 1440	88,8	60,0	241,5	+/-
VESA, 2560 x 1440	183,0	120,0	483,1	+/-
VESA, 2560 x 1440	586,0	143,9	222,0	+/-



## Режимы отображения DP

Режим Экран	Горизонтальная частота (кГц)	Вертикальная частота (Гц)	Тактовая частота (МГц)	Полярность синхронизации (по горизонтали/вертикали)
IBM, 720 x 400	31,5	70,1	28,3	-/+
VESA, 640 x 480	31,5	59,9	25,2	-/-
VESA, 640 x 480	37,5	75,0	31,5	-/-
VESA, 800 x 600	37,9	60,3	40,0	+/+
VESA, 800 x 600	46,9	75,0	49,5	+/+
VESA, 1024 x 768	48,4	60,0	65,0	-/-
VESA, 1024 x 768	60,0	75,0	78,8	+/+
VESA, 1152 x 864	67,5	75,0	108,0	+/+
VESA, 1280 x 1024	64,0	60,0	108,0	+/+
VESA, 1280 x 1024	79,9	75,0	135,0	+/+
VESA, 1600 x 1200	75,0	60,0	162,0	+/+
VESA, 1680 x 1050	65,3	60,0	146,3	-/+
VESA, 1920 x 1080	67,5	60,0	148,5	+/+
СТА, 1920 x 1080	135,0	120,0	297,0	+/+
VESA, 1920 x 1200	74,6	59,9	193,3	-/+
VESA, 2560 x 1440	88,8	60,0	241,5	+/-
VESA, 2560 x 1440	183,0	120,0	483,1	+/-
VESA, 2560 x 1440	645,0	165,0	244,3	+/-

 **ПРИМЕЧАНИЕ.** Этот монитор поддерживает AMD FreeSync.



## Электрические характеристики

Модель	S3220DGF
Сигналы видеовхода	HDMI 2.0 (HDCP), 600 мВ для каждой дифференциальной линии, входное сопротивление для каждой дифференциальной пары 100 Ом  DP 1.2, 600 мВ для каждой дифференциальной линии, входное сопротивление для каждой дифференциальной пары 100 Ом  DP 1.4, 600 мВ для каждой дифференциальной линии, входное сопротивление для каждой дифференциальной пары 100 Ом
Входное напряжение переменного тока, частота, ток	100–240 В перем. тока/ 50 или 60 Гц ± 3 Гц/ 2 А (тип.)
Пусковой ток	120 В: 30 А (макс.) при 0°С (холодный запуск) 240 В: 60 А (макс.) при 0°С (холодный запуск)
Потребляемая мощность	0,3 Вт (в выключенном состоянии) <sup>1</sup> 0,3 Вт (в режиме ожидания) <sup>1</sup> 39 Вт (в рабочем режиме) <sup>1</sup> 100 Вт (макс.) <sup>2</sup> 28,34 Вт (Pon) <sup>3</sup> 89,21 кВт-ч(ТЕС) <sup>3</sup>

<sup>1</sup> Согласно стандартам EU 2019/2021 и EU 2019/2013.

<sup>2</sup> Режим с максимальной яркостью и контрастностью, при максимальной нагрузке на все порты USB.

<sup>3</sup> Pon: потребляемая мощность в рабочем режиме согласно стандарту Energy Star 8.0.  
ТЕС: общее потребление энергии в кВт-ч согласно стандарту Energy Star 8.0.



Данная информация приведена только для справки и отражает лабораторные данные. В зависимости от программного обеспечения, компонентов и подключаемых устройств работа данного изделия может отличаться, при этом уведомление об изменениях не предоставляется. Соответственно, покупатель не должен полностью полагаться на данную информацию при решении вопроса об электрических допусках и прочих характеристиках. Не дается никакая гарантия в явном или подразумеваемом виде о точности и полноте информации.

 **ПРИМЕЧАНИЕ.** Данный монитор сертифицирован по стандарту



**ENERGY STAR.**

**Данное устройство соответствует критериям стандарта ENERGY STAR при использовании заводских настроек по умолчанию.**

**Для восстановления настроек по умолчанию используется функция “Заводские настройки” в экранном меню. Изменение заводских настроек по умолчанию или включение других функций может привести к повышению энергопотребления, при котором устройство не будет соответствовать ограничениям, установленным стандартом ENERGY STAR.**



## Физические характеристики

<b>Модель</b>	<b>S3220DGF</b>
Тип сигнального кабеля	<ul style="list-style-type: none"><li>• Цифровой: HDMI, 19-контактный</li><li>• Цифровой: DP, 20-контактный</li><li>• Универсальная последовательная шина: USB, 9-контактный</li></ul>
<b>Габаритные размеры (с подставкой)</b>	
Высота (максимальная)	618,2 мм (24,34 дюйма)
Высота (минимальная)	468,7 мм (18,45 дюйма)
Ширина	709,1 мм (27,92 дюйма)
Глубина	249,6 мм (9,83 дюйма)
<b>Габаритные размеры (без подставки)</b>	
Высота	424,9 мм (16,73 дюйма)
Ширина	709,1 мм (27,92 дюйма)
Глубина	59,8 мм (2,36 дюйма)
<b>Размеры подставки</b>	
Высота (максимальная)	482,3 мм (18,99 дюйма)
Высота (минимальная)	437,1 мм (17,21 дюйма)
Ширина	319,7 мм (12,59 дюйма)
Глубина	249,6 мм (9,83 дюйма)
<b>Вес</b>	
Вес с упаковкой	15,53 кг
Вес с подставкой и кабелями	10,93 кг
Вес без подставки (без кабелей)	7,63 кг
Вес стойки	2,75 кг
Глянец передней рамы	Задняя рама - 2-4 ед. блеска



## Характеристики окружающей среды

<b>Модель</b>	<b>S3220DGF</b>
<b>Соответствие стандартам</b>	
<ul style="list-style-type: none"><li>• Монитор соответствует международному стандарту ENERGY STAR</li><li>• Соответствие требованиям RoHS</li><li>• Монитор не содержит бромсодержащего антипирена/ПВХ (кроме внешних кабелей)</li><li>• Для изготовления панели используется только стекло, не содержащее мышьяка и ртути.</li><li>• Датчик потребления энергии в реальном времени показывает уровень энергопотребления монитора.</li></ul>	
<b>Температура</b>	
Рабочая	0°C до 40°C (32°F до 104°F)
Нерабочая	<ul style="list-style-type: none"><li>• Хранение: -20°C до 60°C (-4°F до 140°F)</li><li>• Транспортировка: -20°C до 60°C (-4°F до 140°F)</li></ul>
<b>Влажность</b>	
Рабочая	10 до 80% (без конденсата)
Нерабочая	<ul style="list-style-type: none"><li>• Хранение от 10 до 90% (без конденсата)</li><li>• Транспортировка от 10 до 90% (без конденсата)</li></ul>
<b>Высота над уровнем моря</b>	
Рабочая (макс.)	5 000 м (16 400 футов)
Нерабочая (макс.)	12 192 м (40 000 футов)
<b>Рассеивание теплоты</b>	<ul style="list-style-type: none"><li>• не более 341,44 БТЕ/ч (максимальное)</li><li>• не более 102,43 БТЕ/ч (тип.)</li></ul>



## Функция Plug and Play

Можно подключить монитор к любой системе, совместимой с функцией Plug and Play. Монитор автоматически представляет компьютеру данные EDID (Extended Display Identification Data) с помощью протоколов канала экранных данных (DDC), чтобы система могла сама настроиться и оптимизировать параметры монитора. Большинство настроек монитора устанавливаются автоматически; при желании можно выбрать другие параметры. Дополнительная информация об изменении параметров монитора представлена в разделе "[Эксплуатация монитора](#)".

## Качество ЖК-мониторов и политика в отношении дефектных пикселей

В процессе изготовления ЖК-монитора нередко один или несколько пикселей фиксируются в неизменяемом состоянии. Такие пиксели трудноразличимы и не ухудшают качество дисплея или удобство его использования. Дополнительные сведения о качестве ЖК-мониторов и политике в отношении дефектов пикселей компании Dell см. на веб-сайте службы поддержки [www.dell.com/support/monitors](http://www.dell.com/support/monitors).

## Указания по обслуживанию

### Очистка монитора

 **ОСТОРОЖНО!** Перед очисткой монитора отсоедините кабель питания монитора от электрической розетки.

 **ВНИМАНИЕ!** Перед чисткой монитора прочтите [Правилам техники безопасности](#).

Для обеспечения максимальной эффективности следуйте указанным инструкциям при распаковке, очистке или эксплуатации монитора.


- Для очистки экрана слегка смочите мягкую чистую ткань водой. По возможности используйте специальную ткань для очистки экранов или раствор, подходящий для антистатического покрытия. Не используйте бензин, растворитель, аммиак, абразивные очистители или сжатый воздух.
- Для очистки монитора используйте слегка смоченную ткань. Не используйте какие-либо моющие средства, так как они оставляют матовую пленку на мониторе.
- Если обнаружите белый порошок при распаковке монитора, протрите его тканью.
- Обращайтесь с монитором, соблюдая осторожность, чтобы избежать появления царапин и белых меток.
- Для поддержания наилучшего качества изображения монитора используйте динамически изменяющуюся экранную заставку и выключайте монитор, если он не используется.



# Настройка монитора

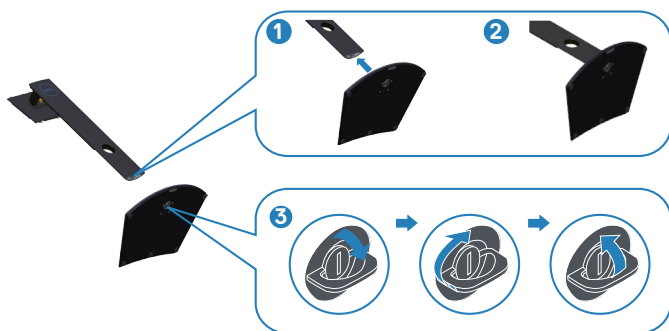
## Сборка подставки

 **ПРИМЕЧАНИЕ.** При поставке с завода подставка не присоединена к монитору.

 **ПРИМЕЧАНИЕ.** Перечисленные ниже действия выполняются для присоединения подставки, входящей к комплект поставки монитора. Для присоединения подставки стороннего производителя см. документацию к соответствующей подставке.

Для прикрепления подставки к монитору выполните следующие действия.

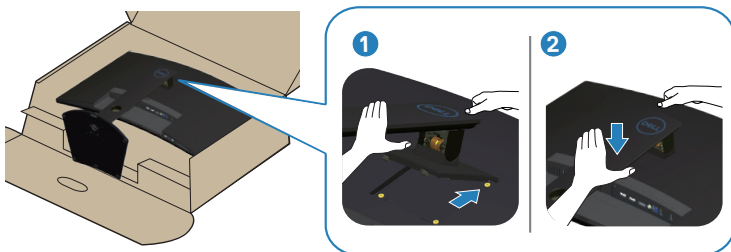
1. Для извлечения подставки из верхней защитной прокладки следуйте инструкциям на клапанах коробки.
2. Присоедините основание к подставке.
3. Откройте ручку винта на основании подставки и затяните винт, чтобы зафиксировать основание на подставке.
4. Закройте ручку винта.



5. Вставьте лапки, расположенные на собранной подставке, в отверстия монитора и прижмите подставку до щелчка.







6. Установите монитор в вертикальное положение.

## Подключение монитора

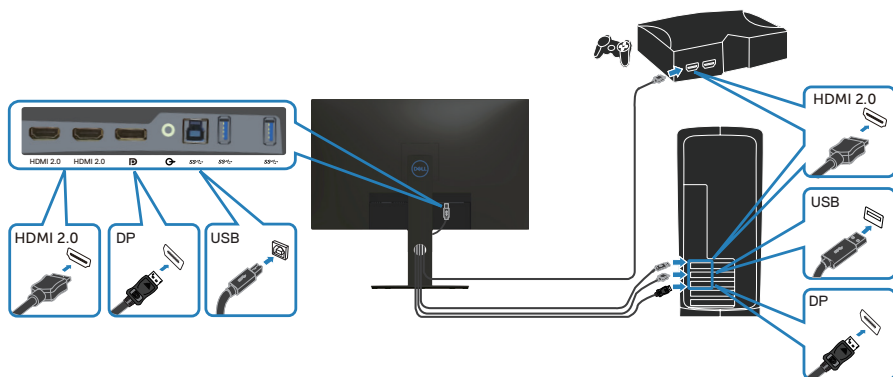
**⚠ ОСТОРОЖНО!** Перед началом выполнения любых действий, указанных в этом разделе, выполните инструкции согласно **Правилам техники безопасности**.

**✎ ПРИМЕЧАНИЕ.** Не подключайте все кабели монитора к одному компьютеру. Перед подключением кабелей к монитору рекомендуется пропустить их через отверстие для прокладки кабелей в подставке.

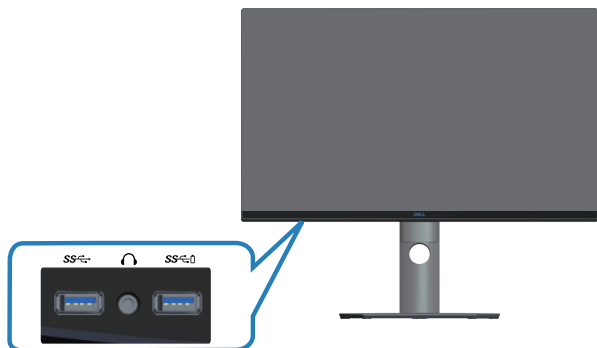
Для подключения компьютера к монитору выполните следующие действия.

1. Выключите компьютер и отсоедините кабель питания.
2. Подключите кабель HDMI или DP, соединив монитор и компьютер.

## Подключение кабеля HDMI, DP и USB 3.0



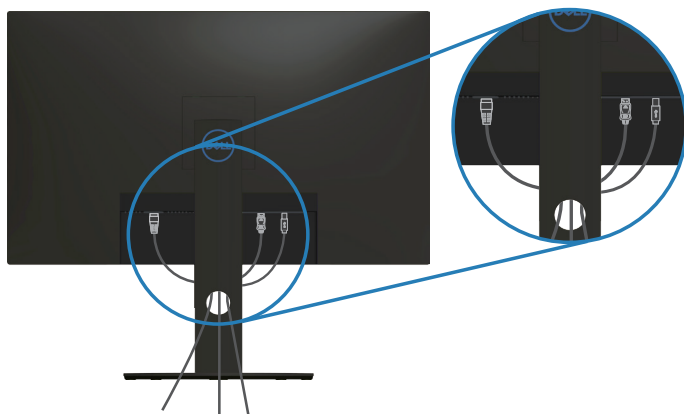
1. Подключите восходящий кабель USB (из комплекта поставки монитора) к соответствующему порту USB 3.0 на компьютере. (См. [Вид снизу](#) для получения подробной информации.)
2. Подключите периферийные устройства с интерфейсом USB 3.0 к нисходящим портам USB 3.0 монитора.



3. Подключите кабели питания компьютера и монитора к электрической розетке.

## Укладка кабелей

Расположите кабели, подключенные к монитору, в отверстия для укладки кабелей.

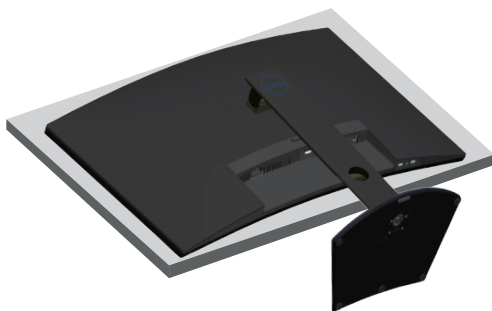


## Отсоединение подставки

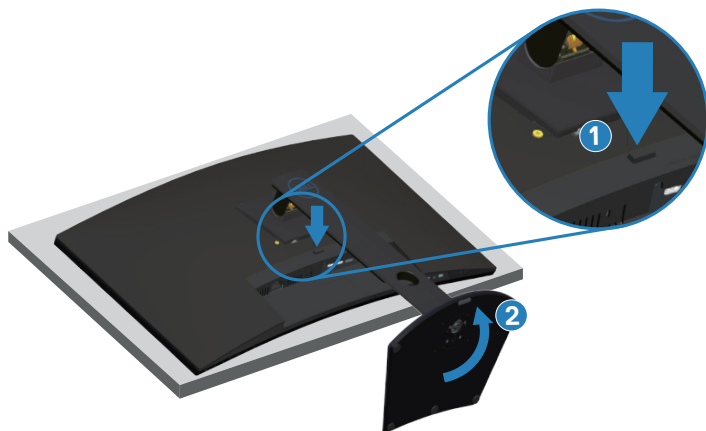
- ✎ **ПРИМЕЧАНИЕ.** Чтобы не поцарапать экран при отсоединении подставки, положите монитор на мягкую чистую поверхность.
- ✎ **ПРИМЕЧАНИЕ.** Перечисленные ниже действия выполняются только для присоединения подставки, входящей к комплект поставки монитора. Для присоединения подставки стороннего производителя см. документацию к соответствующей подставке.

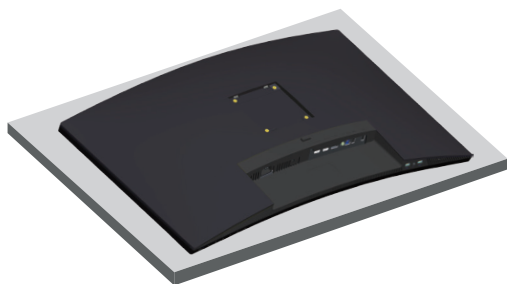
Отсоединение подставки.

1. Положите монитор на мягкую ткань или подушку на краю стола.

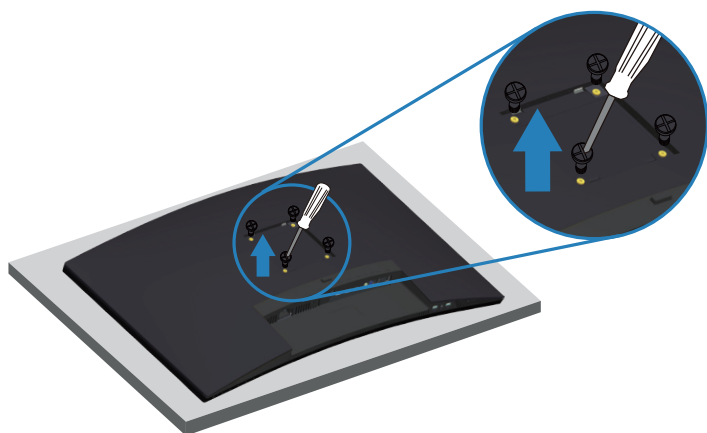


2. Нажмите и удерживайте кнопку фиксатора подставки, а затем снимите подставку с монитора.






## Монтаж на стену (дополнительно)



(размеры винта: M4 x 10 мм).

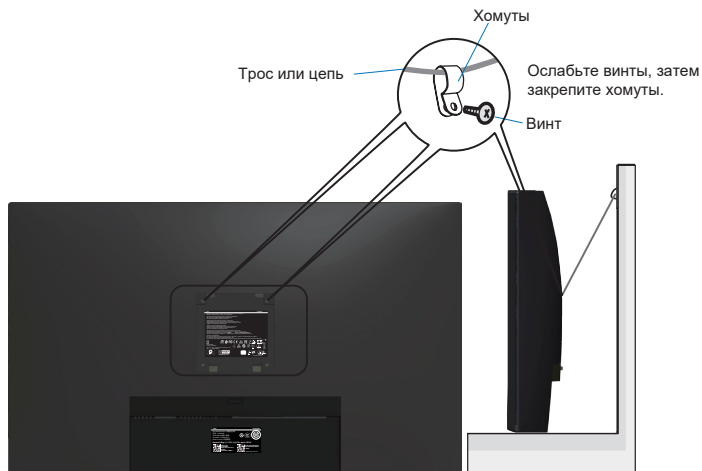
См. документацию к комплекту настенного крепления стандарта VESA.

1. Положите монитор на мягкую ткань или подушку на краю стола.
2. Снимите подставку. См. [Отсоединение подставки](#) для получения подробной информации.
3. Извлеките четыре винта, которыми прикреплена панель к монитору.
4. Прикрепите к монитору монтажный кронштейн из комплекта настенного крепления.
5. Для установки монитора на стене см. документацию к комплекту для настенного монтажа.

 **ПРИМЕЧАНИЕ.** Разрешается использовать только сертифицированный UL, CSA или GS настенный кронштейн, рассчитанный на вес/нагрузку не менее 30,52 кг.



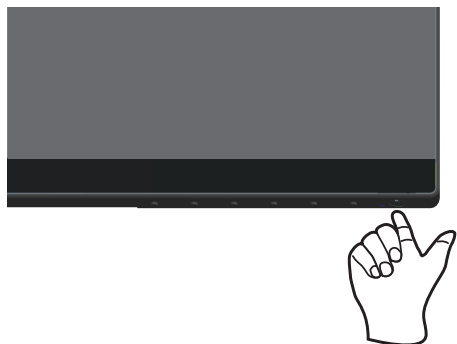
**⚠ ПРИМЕЧАНИЕ.** При использовании ЖК-монитора во избежание падения его следует прикрепить к стене с помощью троса или цепи. Установку должен выполнять квалифицированный специалист, за подробной информацией обращайтесь к поставщику прибора.



# Эксплуатация монитора

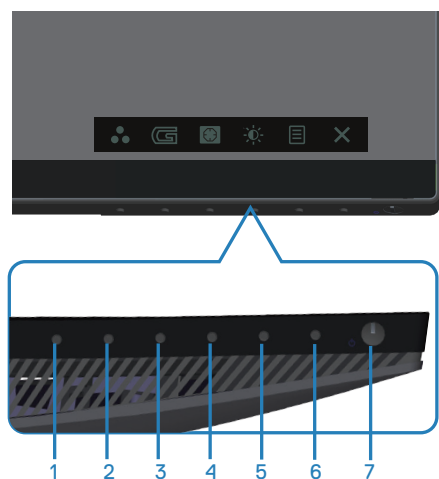
## Включение питания монитора

Нажмите кнопку , чтобы включить монитор.









## Функции кнопок управления

Кнопки в нижней части монитора используются для настройки параметров изображения.



## Кнопки управления

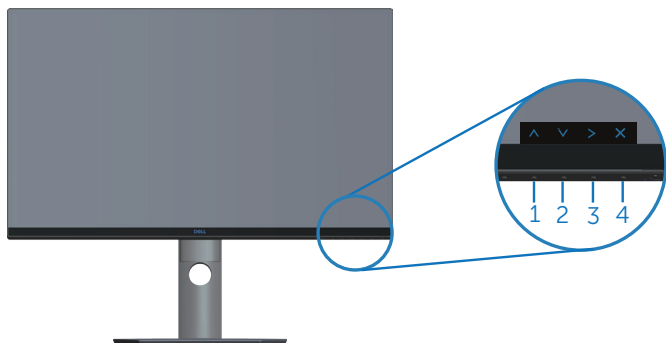
В следующей таблице представлено описание кнопок управления.





Кнопки управления	Описание
1  Функциональная клавиша/Готовые режимы	Эта кнопка используется для выбора готового режима из списка.
2  Игра	Эта кнопка позволяет настраивать параметры режима "Игра".
3  Стабилиз-р темн.	Эта кнопка служит для открытия меню Стабилиз-р темн.
4  Яркость/ контрастность	Эта кнопка служит для активации регуляторов яркости, контрастность и громкости.
5  Меню	Нажмите кнопку <b>Меню</b> для запуска экранного меню. См. Вход в экранное меню <a href="#">Вход в экранное меню</a> .
6  Выход	Используйте эту кнопку для возврата к главному меню и выхода из главного экранного меню.
7  Кнопка включения/ выключения питания (со светодиодным индикатором)	Служит для включения и выключения монитора Непрерывно светящийся белый индикатор указывает, что монитор включен и работает нормально. Мигающий белый индикатор указывает, что монитор находится в режиме ожидания.



## Элементы экранного меню

Кнопки на нижней панели монитора используются для настройки параметров изображения.




	Кнопки управления	Описание
1	 Вверх	Кнопка <b>Вверх</b> используется для увеличения значения параметра или для перехода к верхнему элементу меню.
2	 Вниз	Кнопка <b>Вниз</b> используется для уменьшения значения параметра или для перехода к нижнему элементу меню.
3	 ОК	Кнопка <b>ОК</b> используется для подтверждения выбора.
4	 Назад	Кнопка <b>Назад</b> используется для возврата в предыдущее меню.





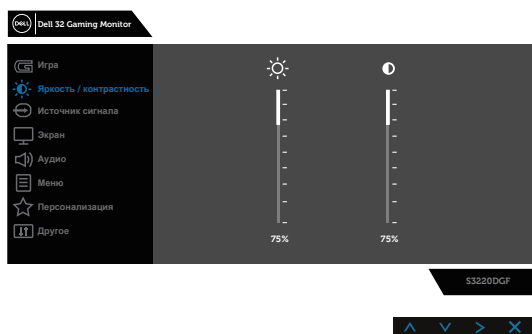
# Использование экранного меню




## Вход в экранное меню

 **ПРИМЕЧАНИЕ.** Все сделанные изменения автоматически сохраняются при переходе к следующему элементу меню, выходе из меню или в режиме ожидания автоматического выхода из меню.


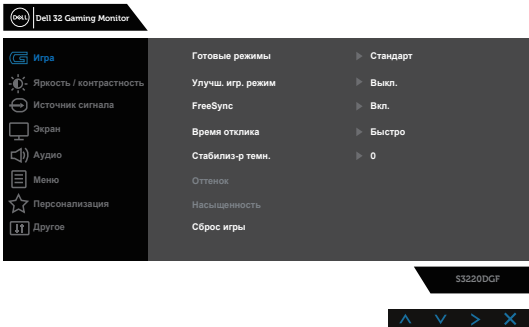
1. Нажмите на кнопку  для отображения главного меню.

## Главное меню для источника входного сигнала HDMI

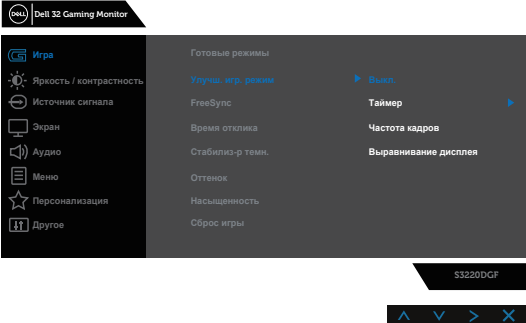
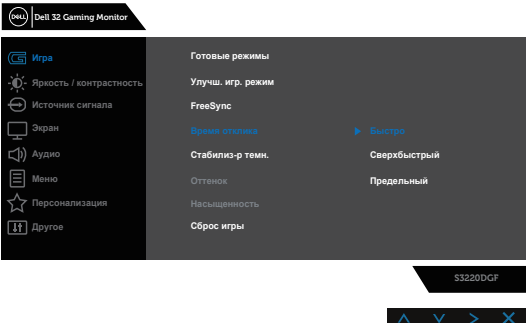







2. Кнопки  и  используются для перемещения между пунктами меню. При переходе от одного параметра к другому название параметра выделяется. Полный список параметров, доступных для монитора, представлен в следующей таблице.
3. Нажмите на кнопку  один раз, чтобы активировать выделенный пункт.
4. Кнопками  и  выберите нужный параметр.
5. Нажмите на кнопку , а затем кнопками  и  измените параметр в соответствии с индикаторами в меню.
6. Нажмите на кнопку  для возврата в главное меню.






Значок	Меню и подменю	Описание
	<p><b>Игра</b></p>	<p>Меню "Игра" позволяет настраивать параметры режима "Игра".</p> 
	<p><b>Готовые режимы</b></p>	<ul style="list-style-type: none"> <li>• <b>Стандарт:</b> Восстановление стандартных параметров цвета на мониторе.</li> <li>• <b>FPS:</b> Загружаются настройки цвета, которые идеально подходят для игр "Стрелялки от первого лица".</li> <li>• <b>MOBA/ RTS:</b> Загрузка параметров цвета: Оптимальный режим для игр "Multiplayer Online Battle Arena" (Сетевая многопользовательская боевая арена) и "Real-time Strategy" (Стратегия в реальном времени).</li> <li>• <b>RPG:</b> Загружаются настройки цвета, которые идеально подходят для ролевых игр.</li> <li>• <b>SPORTS:</b> Загрузка параметров цвета: Оптимальный режим для игр SPORTS (Спорт).</li> <li>• <b>Игра 1/Игра 2/Игра 3:</b> Позволяет настраивать параметры цвета для различных игровых целей.</li> <li>• <b>ComfortView:</b> Уменьшение уровня синего света, излучаемого экраном, чтобы просмотр стал удобнее для зрения.</li> <li>• <b>Теплый:</b> Увеличение температуры цвета. Изображение на экране становится более теплым, с красно-желтым оттенком.</li> <li>• <b>Холодный:</b> Уменьшение температуры цвета. Изображение на экране становится холоднее, с синим оттенком.</li> <li>• <b>Обычн.цвет:</b> Позволяет вручную настроить параметры цвета.</li> </ul>



<p><b>Улучш. игр. режим</b></p>	<p>Для Улучш. игр. режим доступны значения: Выкл., Таймер, Частота кадров или Выравнивание дисплея.</p> 
<p><b>Freesync</b></p>	<p>Включение или отключение Freesync.</p>
<p><b>Время отклика</b></p>	<p>Для данного параметра доступны значения "Быстро", "Сверхбыстрый" и "Предельный".</p> 
<p><b>Стабилиз-р темн.</b></p>	<p>Эта функция улучшает видимость в условиях темных игровых сценариев. Чем выше значение (от 0 до 3), тем лучше видимость в темной зоне изображения на мониторе.</p>
<p><b>Оттенок</b></p>	<p>Данная функция позволяет придавать видеоизображению зеленый или фиолетовый оттенок. Эта функция используется для настройки необходимого оттенка телесных цветов. Кнопками  и  настройте оттенок: от 0 до 100.</p> <p>Для усиления зеленого оттенка видеоизображения нажимайте кнопку .</p> <p>Для усиления фиолетового оттенка видеоизображения нажимайте кнопку .</p> <p> <b>ПРИМЕЧАНИЕ.</b> Настройка оттенка доступна только при выборе режима FPS, RTS, RPG, SPORTS.</p>



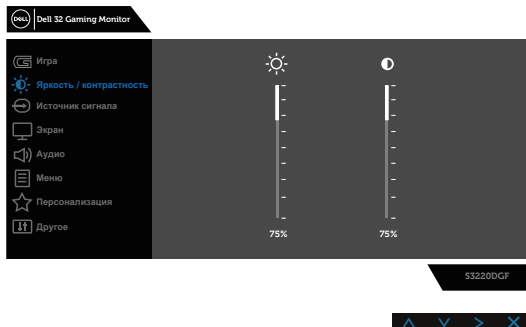
	<b>Насыщенность</b>	Данная функция позволяет регулировать насыщенность цветов видеоизображения. Кнопками  и  настройте насыщенность: от 0 до 100. Для уменьшения насыщенности цветов видеоизображения нажимайте на кнопку  . Для увеличения насыщенности цветов видеоизображения нажимайте на кнопку  .  <b>ПРИМЕЧАНИЕ.</b> Настройка насыщенности доступна только при выборе режима FPS, RTS, RPG, SPORTS.
	<b>Сброс Игры</b>	Восстановление заводских параметров игры.







## Яркость/ контрастность

В этом меню можно изменять уровни яркости или контрастности монитора.





### Яркость

Яркость регулирует освещенность экрана.

Нажмите на кнопку  для увеличения яркости, нажмите на кнопку  для уменьшения яркости (мин. 0 ~ макс. 100).


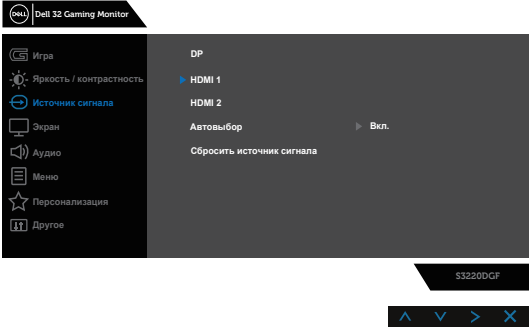
### Контрастность

Сначала отрегулируйте яркость, затем при необходимости отрегулируйте контрастность.

Нажмите на кнопку  для увеличения контрастности, нажмите на кнопку  для уменьшения контрастности (мин. 0 ~ макс. 100).

Функция "Контрастность" позволяет регулировать степень различия между темными и светлыми участками изображения на экране монитора.



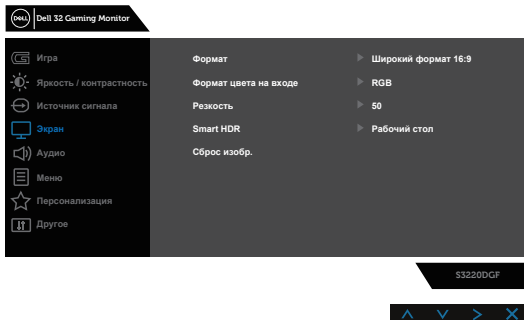
	<b>Источник сигнала</b>	<p>Меню "Источник сигнала" используется для выбора различных источников видеосигнала, подключенных к монитору.</p> 
	<b>DP</b>	<p>Выберите вход DP при использовании разъема DP. Нажмите <input checked="" type="checkbox"/> для выбора входа DP в качестве источника сигнала.</p>
	<b>HDMI 1</b>	<p>Выберите вход HDMI 1 при использовании разъема HDMI 1. Нажмите на кнопку <input checked="" type="checkbox"/> для выбора входа HDMI 1 в качестве источника сигнала.</p>
	<b>HDMI 2</b>	<p>Выберите вход HDMI 2 при использовании разъема HDMI 2. Нажмите на кнопку <input checked="" type="checkbox"/> для выбора входа HDMI 2 в качестве источника сигнала.</p>
	<b>Автовыбор</b>	<p>Функция "Автовыбор" используется для поиска доступных источников сигнала.</p>
	<b>Сбросить источник сигнала</b>	<p>Восстановление Источника сигнала по умолчанию.</p>





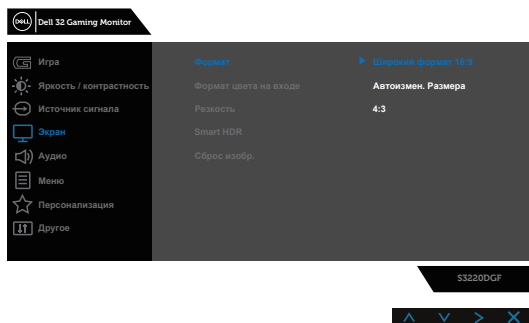
## Экран

Меню "Экран" служит для настройки изображения.



## Формат

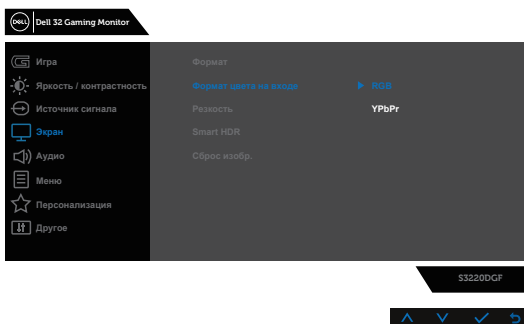
Выбор формата изображения: Широкий формат 16:9, Автоизмен. Размера или 4:3.




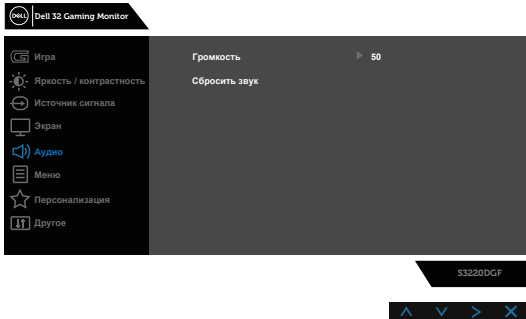


## Формат цвета на входе

Позволяет выбрать режим входа видеосигнала:

- **RGB**: Выберите этот режим, если монитор подключен к компьютеру или DVD-плееру с помощью кабеля HDMI.
- **YPbPr**: Выберите этот параметр, если DVD-проигрыватель поддерживает только выход YPbPr.



	<b>Резкость</b>	Кнопка  служит для увеличения резкости, а  - для уменьшения резкости от 0 до 100.
	<b>Smart HDR</b>	<p>Умная обработка изображений в широком динамическом диапазоне.</p> <p>Эта технология моделирует зрительную систему человека для обработки более широкого диапазона яркости по сравнению с обычными способами построения изображений.</p> <p>Она оптимально подходит для воспроизведения самых темных или самых светлых сцен.</p> <ul style="list-style-type: none"> <li>• <b>Рабочий стол:</b> Настройка Smart HDR для использования на рабочем столе компьютера.</li> <li>• <b>Кино HDR:</b> Настройка Smart HDR для фильмов.</li> <li>• <b>Игра HDR:</b> Настройка Smart HDR для игр.</li> <li>• <b>Display HDR (Отображение HDR):</b> Настройка Smart HDR для отображения.</li> <li>• <b>Выкл.:</b> Выключение функции Smart HDR.</li> </ul>
	<b>Сброс изобр.</b>	Выберите этот пункт для восстановления заводских параметров экрана.
	<b>Аудио</b>	
	<b>Громкость</b>	Используйте эти кнопки для регулировки громкости. Минимальное значение: 0 (-). Максимальное значение: 100 (+).
	<b>Сбросить звук</b>	Выберите этот пункт для восстановления заводских параметров экрана.

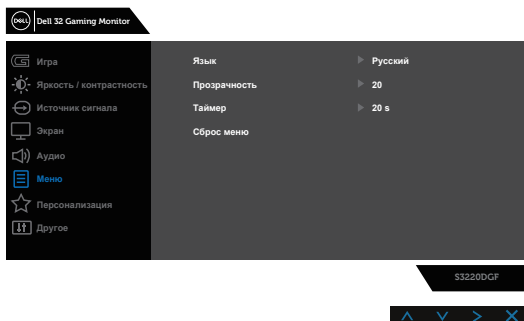






## Меню



Настройка параметров экранного меню, например, язык экранного меню, время, в течение которого меню отображается на экране, и др.



## Язык



Язык - выбор одного из восьми языков экранного меню: English, Español, Français, Deutsch, Português (Brasil), Русский, 简体中文 или 日本語

## Прозрачность

Данный параметр используется для изменения прозрачности меню с помощью кнопок  и  от 0 до 100.

## Таймер

Время отображения экранного меню: Данная функция позволяет установить длительность отображения экранного меню на экране после последнего нажатия любой кнопки.

Кнопками  и  отрегулируйте положение ползунка с шагом 1 секунда в диапазоне от 5 до 60 секунд.

## Сброс меню

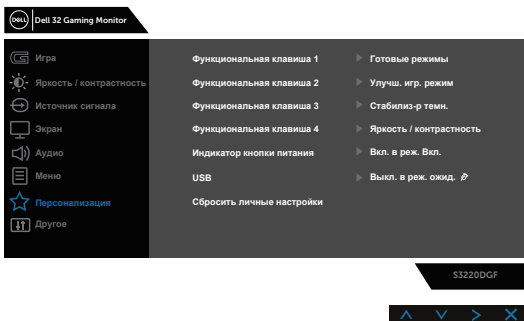
Восстановление заводских настроек всех параметров экранного меню по умолчанию.





## Персонализация

Пользователь может выбрать и назначить функциональной клавише функцию: Функциональная клавиша 1, Функциональная клавиша 2, Функциональная клавиша 3, Функциональная клавиша 4, Индикатор кнопки питания, USB или Сбросить личные настройки, Готовые режимы или Громкость функциональная клавиша.



### Функциональная клавиша 1

Пользователь может выбрать и назначить Функциональная клавиша 1 одну из следующих функций: Готовые Режимы, Улучш. игр. режим, Freesync, Стабилиз-р темн., Яркость/Контрастность, Источник Сигнала, Формат или Smart HDR.

### Функциональная клавиша 2

Пользователь может выбрать и назначить Функциональная клавиша 2 одну из следующих функций: Готовые Режимы, Улучш. игр. режим, Freesync, Стабилиз-р темн., Яркость/Контрастность, Источник Сигнала, Формат или Smart HDR.

### Функциональная клавиша 3

Пользователь может выбрать и назначить Функциональная клавиша 3 одну из следующих функций: Готовые Режимы, Улучш. игр. режим, Freesync, Стабилиз-р темн., Яркость/Контрастность, Источник Сигнала, Формат или Smart HDR.

### Функциональная клавиша 4

Пользователь может выбрать и назначить Функциональная клавиша 4 одну из следующих функций: Готовые Режимы, Улучш. игр. режим, Freesync, Стабилиз-р темн., Яркость/Контрастность, Источник Сигнала, Формат или Smart HDR.

### Индикатор кнопки питания

Включение или отключение индикатора питания для экономии электроэнергии: «Вкл. в реж. Вкл.» или «Выкл. в реж. Вкл.».

### USB

Включение или отключение USB для экономии электроэнергии: «Вкл. в реж. ожид.» или «Выкл. в реж. ожид.».

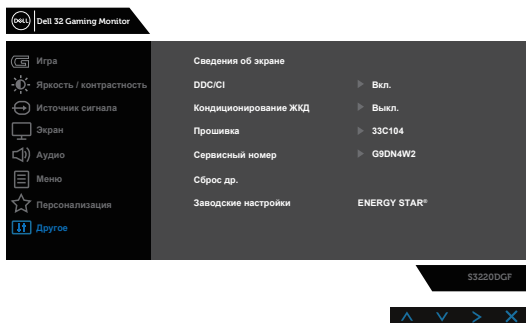
### Сбросить личные настройки

Можно восстановить настройку по умолчанию для кнопки быстрого доступа.



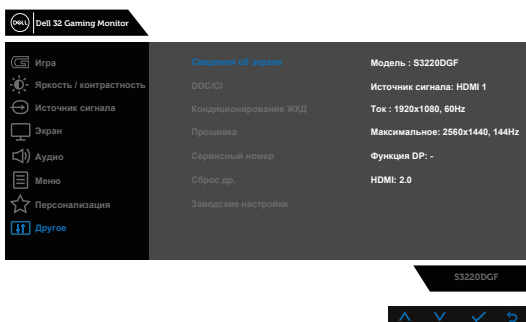


## Другое



## Сведения об экране

Эта кнопка служит для просмотра сведений о мониторе.

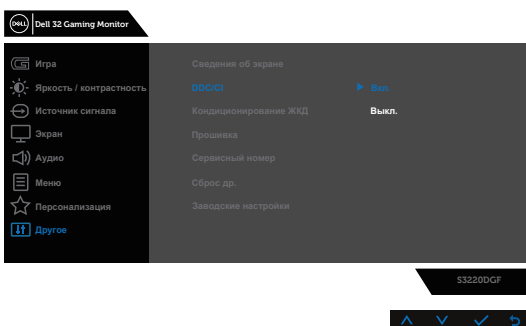


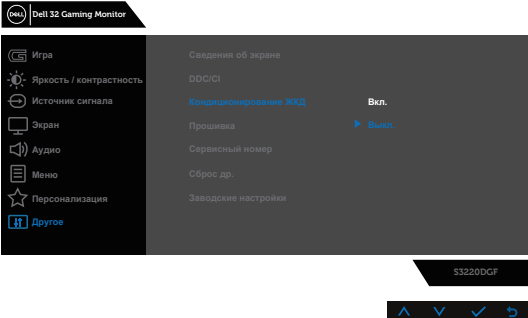
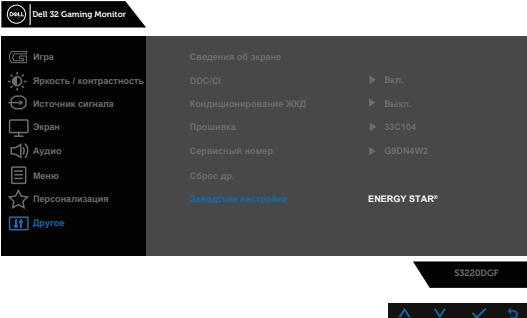
## DDC/CI

DDC/CI (Канал экранных данных / командный интерфейс) позволяет программному обеспечению компьютера настраивать параметры монитора (яркость, цветовой баланс и т. д.).

Для отключения данной функции выберите Отключить.

Включите данную функцию для расширения своих возможностей и оптимальной работы монитора.



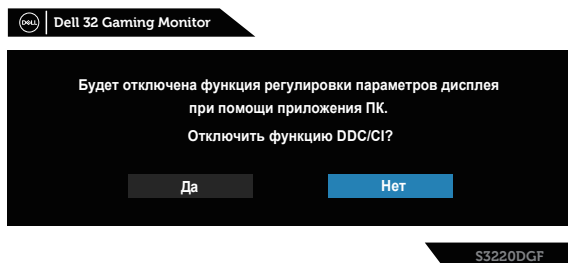
<p><b>Кондиционирование ЖКД</b></p>	<p>Данная функция позволяет устранить незначительные остаточные изображения на экране. Длительность выполнения программы зависит от интенсивности остаточных изображений. Для запуска режима кондиционирования ЖК-дисплея выберите <b>Выкл.</b></p> 
<p><b>Прошивка</b></p>	<p>Эта кнопка служит для отображения версии микропрограммы монитора.</p>
<p><b>Сервисный номер</b></p>	<p>Эта кнопка служит для отображения Сервисный номер монитора.</p>
<p><b>Сброс др.</b></p>	<p>Восстановление заводских настроек для всех параметров меню "Другое".</p>
<p><b>Заводские настройки</b></p>	<p>Восстановление заводских настроек по умолчанию для всех параметров. Предусмотрены настройки для испытаний ENERGY STAR®.</p> 

 **ПРИМЕЧАНИЕ.** В данном мониторе имеется встроенная функция автоматической калибровки яркости для компенсации старения светодиодов.



## Предупреждения экранного меню

Перед отключением функции **DDC/CI** отобразится следующее предупреждение:



При переходе монитора в **Standby mode (режим ожидания)** отобразится следующее сообщение:



Если кабель HDMI не подключен, отобразится всплывающее диалоговое окно, показанное ниже. Если оставить монитор в этом состоянии, он перейдет в Standby mode (режим ожидания) через 4 минуты.



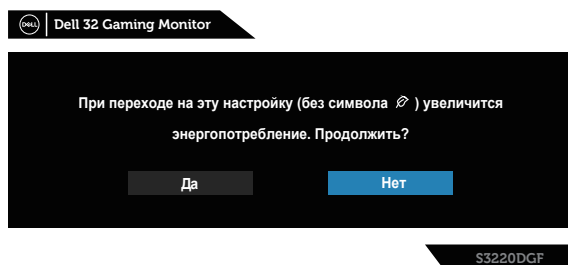
Если кабель DP не подключен, отобразится всплывающее диалоговое окно, показанное ниже. Если оставить монитор в этом состоянии, он перейдет в Standby mode (режим ожидания) через 4 минуты.




При нажатии на любую кнопку управления в обычном режиме отображения в правом верхнем углу экрана появляется диалоговое окно с кратким описанием, в котором отображаются текущие настройки монитора: готовые режимы, Smart HDR, время отклика, Стабилиз-р темн.



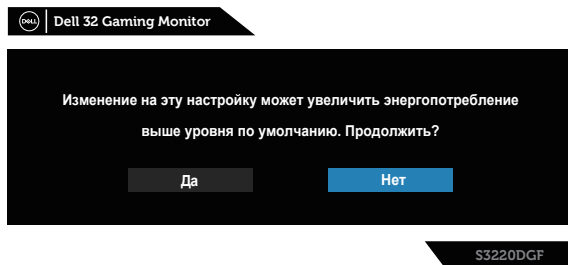
При первой активации для HDR или USB режима «Вкл. в реж. ожид.» отобразится следующее сообщение:



 **ПРИМЕЧАНИЕ.** Если выбрать пункт «Да», это сообщение не отобразится при следующем переключении режима USB или HDR.



При первой настройке **Яркость** отобразится следующее сообщение:



- ✎ **ПРИМЕЧАНИЕ.** Если выбрать пункт «Да», это сообщение не отобразится при следующей регулировке яркости.
- ✎ **ПРИМЕЧАНИЕ.** Подробное описание см. в разделе [Использование экранного меню](#).

Для получения дополнительной информации см. [Поиск и устранение неисправностей](#).



## Настройка монитора

### Установка максимального разрешения

Для установки максимального разрешения монитора выполните описанные ниже действия:

В Windows 7, Windows 8, Windows 8.1 и Windows 10:

1. Для Windows 8 и Windows 8.1 выберите плитку Desktop (Рабочий стол), чтобы перейти к классическому рабочему столу.
2. Щелкните правой кнопкой мыши по рабочему столу и выберите пункт **"Screen Resolution (Разрешение экрана)"**.
3. Щелкните раскрывающийся список "Разрешение экрана" и выберите разрешение **2560 x 1440**.
4. Нажмите кнопку **"ОК"**.

Если разрешение **2560 x 1440** отсутствует в списке, возможно, потребуется обновить драйвер видеокарты. В зависимости от компьютера выполните одну из следующих операций.

При использовании ПК или портативного компьютера Dell:


- Перейдите на веб-сайт [www.dell.com/support](http://www.dell.com/support), введите Сервисный номер и загрузите драйвер последней версии для используемой видеокарты.

Если используется компьютер, отличный от Dell (портативный или настольный):

- Перейдите на веб-сайт службы поддержки компьютера и загрузите графические драйверы последней версии.
- Перейдите на веб-сайт производителя видеокарты и загрузите графические драйверы последней версии.

**Если вы пользуетесь ПК Dell или портативным компьютером Dell с доступом в Интернет**

- Перейдите на веб-сайт [www.dell.com/support](http://www.dell.com/support), введите Сервисный номер и загрузите драйвер последней версии для используемой видеокарты.
5. После установки драйверов графического адаптера попробуйте снова установить разрешение **2560 x 1440**.

 **ПРИМЕЧАНИЕ.** Если не удастся установить разрешение **2560 x 1440**, обратитесь в компанию Dell для получения информации о графических адаптерах, поддерживающих данное разрешение.






## Если вы пользуетесь ПК, портативным компьютером или графической картой, отличной от Dell

В Windows 7, Windows 8, Windows 8.1 и Windows 10:

1. Для Windows 8 и Windows 8.1 выберите плитку Desktop (Рабочий стол), чтобы перейти к классическому рабочему столу.
2. Щелкните правой кнопкой мыши по рабочему столу и выберите **Personalization (Персонализация)**.
3. Щелкните **Change Display Settings (Изменить параметры отображения)**.
4. Щелкните **Advanced Settings (Расширенные настройки)**.
5. Определите изготовителя графического контроллера, проверив описание сверху окна (например, NVIDIA, ATI, Intel и т. д.).
6. Посетите веб-сайт изготовителя видеокарты для получения обновленного драйвера (например, [www.ATI.com](http://www.ATI.com) или [www.AMD.com](http://www.AMD.com)).
7. После установки драйверов графического адаптера попробуйте снова установить разрешение **2560 x 1440**.

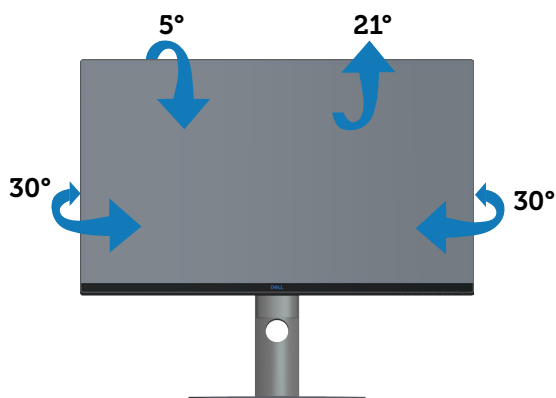


## Использование функций Регулировка наклона, Поворот и Вертикальная растяжка

 **ПРИМЕЧАНИЕ.** Эти значения актуальны для подставки, которая поставляется в комплекте с монитором. Инструкции по установке на другой подставке см. в руководстве по эксплуатации к соответствующей подставке.

### Наклон, Поворот

Прикрепив подставку к монитору, можно наклонять и поворачивать монитор, чтобы найти наиболее удобный угол просмотра.

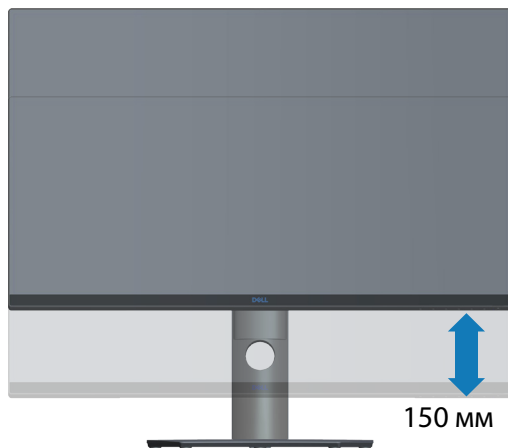


 **ПРИМЕЧАНИЕ.** При поставке с завода подставка не присоединена к монитору.

### Вертикальная растяжка

 **ПРИМЕЧАНИЕ.** Подставку можно выпрямить по вертикали до 150 мм.





# Поиск и устранение неисправностей

**⚠ ОСТОРОЖНО!** Перед началом выполнения любых действий, указанных в этом разделе, выполните инструкции согласно [Правилам техники безопасности](#).

## Самотестирование

Монитор оснащен функцией самотестирования, которая позволяет проверить правильность его работы. Если монитор и компьютер подключены правильно, но монитор остается темным, запустите функцию самотестирования монитора, выполнив следующие действия.

1. Выключите компьютер и монитор.
2. Отключите все видеокабели от монитора. Компьютер при этом не используется.
3. Включите монитор.

При нормальной работе монитора он обнаруживает отсутствие сигнала и отображается одно из следующих предупреждений. В режиме самотестирования индикатор питания горит белым светом.



**✍ ПРИМЕЧАНИЕ.** Данное окно также отображается при нормальной работе системы, если видеокабель отсоединен или поврежден.


4. Отключите монитор и снова подсоедините видеокабель; затем включите компьютер и монитор.

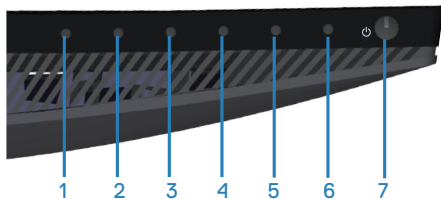
Если после подключения кабелей экран монитора остается черным проверьте видеокарту и компьютер.



## Встроенная система диагностики

Монитор оснащен встроенным инструментом диагностики, который поможет определить неисправный компонент: монитор, компьютер или видеокарту.

 **ПРИМЕЧАНИЕ.** Можно запустить встроенную систему диагностики, если видеокабель отключен и монитор находится в режиме самотестирования.



Для запуска встроенной системы диагностики выполните следующие действия.

1. Убедитесь, что экран чист (нет частиц пыли на поверхности экрана).
2. Отсоедините видеокабель на задней стороне компьютера или монитора. Монитор переходит в режим самотестирования.
3. Нажмите и удерживайте кнопку 3 в течение 5 секунд. Отображается серый экран.
4. Тщательно проверьте экран.
5. Нажмите кнопку 3 на нижней панели еще раз. Цвет экрана изменится на красный.
6. Проверьте экран.
7. Повторите шаги 5 и 6 для проверки экрана на зеленом, синем, черном, белом и текстовом экранах.

Проверка будет завершена, когда отобразится текстовая страница. Для выхода снова нажмите кнопку 3.

Если не обнаружено каких-либо неисправностей экрана при использовании встроенной системы диагностики, значит, монитор работает исправно. Проверьте видеокарту и компьютер.



## Общие проблемы

В следующей таблице содержится общая информация об общих проблемах монитора, которые могут возникнуть во время работы, а также указаны способы их решения.

Общие признаки	Возможные решения
Не отображается видео/индикатор питания не горит	<ul style="list-style-type: none"><li>• Убедитесь в том, что видеокабель, соединяющий монитор и компьютер, подключен надежно и правильно.</li><li>• С помощью другого электрического оборудования проверьте исправность электрической розетки.</li><li>• Убедитесь, что кнопка питания нажата.</li><li>• Удостоверьтесь, что выбран соответствующий источник входного сигнала с помощью меню <b>"Input Source (Источник сигнала)"</b>.</li></ul>
Не отображается видео/индикатор питания горит	<ul style="list-style-type: none"><li>• С помощью экранного меню увеличьте яркость и контрастность.</li><li>• Выполните процедуру самотестирования монитора.</li><li>• Проверьте монитор на наличие погнутых или сломанных контактов в разъеме видеокабеля.</li><li>• Запустите встроенную систему диагностики.</li><li>• Удостоверьтесь, что выбран соответствующий источник входного сигнала с помощью меню <b>"Input Source (Источник сигнала)"</b>.</li></ul>
Плохая фокусировка	<ul style="list-style-type: none"><li>• Не используйте удлинительные видеокабели.</li><li>• Восстановите заводские настройки монитора (<b>Заводские настройки</b>).</li><li>• Измените разрешение экрана, установив верный формат экрана.</li></ul>
Видеоизображение дрожит/подергивается	<ul style="list-style-type: none"><li>• Восстановите заводские настройки монитора (<b>Заводские настройки</b>).</li><li>• Проверьте условия окружающей среды.</li><li>• Измените положение монитора, проверьте его работу в другой комнате.</li></ul>



Отсутствуют пиксели	<ul style="list-style-type: none"> <li>• Выключите и снова включите питание.</li> <li>• Постоянно отсутствующие пиксели могут быть естественным дефектом, который может возникать при использовании технологии ЖК-дисплеев.</li> <li>• Для получения дополнительной информации о качестве ЖК-монитора и политике в отношении дефектов пикселей Dell перейдите на веб-сайт службы поддержки Dell: <a href="http://www.dell.com/support/monitors">www.dell.com/support/monitors</a>.</li> </ul>
Застывшие пиксели	<ul style="list-style-type: none"> <li>• Выключите и снова включите питание.</li> <li>• Постоянно отсутствующие пиксели могут быть естественным дефектом, который может возникать при использовании технологии ЖК-дисплеев.</li> <li>• Для получения дополнительной информации о качестве ЖК-монитора и политике в отношении дефектов пикселей Dell перейдите на веб-сайт службы поддержки Dell: <a href="http://www.dell.com/support/monitors">www.dell.com/support/monitors</a>.</li> </ul>
Проблемы с яркостью изображения	<ul style="list-style-type: none"> <li>• Восстановите заводские настройки монитора (<b>Заводские настройки</b>).</li> <li>• Отрегулируйте яркость и контрастность с помощью экранного меню.</li> </ul>
Геометрическое искажение	<ul style="list-style-type: none"> <li>• Восстановите заводские настройки монитора (<b>Заводские настройки</b>).</li> <li>• Отрегулируйте настройки по горизонтали и вертикали с помощью экранного меню.</li> </ul>
Линии по горизонтали/вертикали	<ul style="list-style-type: none"> <li>• Восстановите заводские настройки монитора (<b>Заводские настройки</b>).</li> <li>• Выполните процедуру самотестирования монитора и проверьте, есть ли эти линии во время работы в режиме самотестирования.</li> <li>• Проверьте монитор на наличие погнутых или сломанных контактов в разъеме видеокабеля.</li> <li>• Запустите встроенную систему диагностики.</li> </ul>



Проблемы с синхронизацией	<ul style="list-style-type: none"> <li>• Восстановите заводские настройки монитора (<b>Заводские настройки</b>).</li> <li>• Выполните процедуру самотестирования монитора и проверьте, наблюдается ли такое беспорядочное изображение при работе в режиме самотестирования.</li> <li>• Проверьте монитор на наличие погнутых или сломанных контактов в разъеме видеокабеля.</li> <li>• Перезапустите компьютер в безопасном режиме.</li> </ul>
Проблемы, представляющие опасность	<ul style="list-style-type: none"> <li>• Не выполняйте никаких действий по поиску и устранению неисправностей.</li> <li>• Немедленно обратитесь в Dell.</li> </ul>
Эпизодические неисправности	<ul style="list-style-type: none"> <li>• Убедитесь в том, что видеокабель, соединяющий монитор и компьютер, подключен надежно и правильно.</li> <li>• Восстановите заводские настройки монитора (<b>Заводские настройки</b>).</li> <li>• Выполните процедуру самотестирования монитора и проверьте, возникают ли эти эпизодические неисправности при работе в режиме самотестирования.</li> </ul>
Пропадает цвет	<ul style="list-style-type: none"> <li>• Выполните процедуру самотестирования монитора.</li> <li>• Убедитесь в том, что видеокабель, соединяющий монитор и компьютер, подключен надежно и правильно.</li> <li>• Проверьте монитор на наличие погнутых или сломанных контактов в разъеме видеокабеля.</li> </ul>
Неправильный цвет	<ul style="list-style-type: none"> <li>• Измените <b>Режим настройки цвета</b> в экранном меню <b>Настройки цвета на Графика</b> или <b>Видео</b> в зависимости от приложения.</li> <li>• Попробуйте использовать различные <b>Готовые режимы</b> в экранном меню <b>Настройки Цвет</b>. Отрегулируйте значение <b>R/G/B</b> в пункте <b>Обычн. цвет</b> экранного меню <b>Настройки Цвет</b>.</li> <li>• Измените <b>Формат цвета на входе</b> на <b>RGB</b> или <b>YPbPr</b> в экранном меню <b>Настройки Цвет</b>.</li> <li>• Запустите встроенную систему диагностики.</li> </ul>





<p>Эффект остаточного изображения статической картинки, оставленной на мониторе в течение продолжительного времени</p>	<ul style="list-style-type: none"> <li>• Настройте отключение экрана после нескольких минут отсутствия активности. Эти параметры можно настроить в разделе «Электропитание» в Windows или «Экономия энергии» на Mac.</li> <li>• Кроме того, используйте динамически изменяющуюся экранную заставку.</li> </ul>
<p>Остаточное изображение или перегрузка выходным сигналом</p>	<ul style="list-style-type: none"> <li>• Измените <b>Время отклика</b> в экранном меню <b>Экран</b> на <b>Быстро</b>, <b>Сверхбыстрый</b> или <b>Предельный</b> в зависимости от характера использования.</li> </ul>



## Проблемы, связанные с изделием

Конкретные признаки	Возможные решения
Изображение слишком малого размера	<ul style="list-style-type: none"><li>• Проверьте <b>Формат</b> в экранном меню <b>Экран</b> отображения.</li><li>• Восстановите заводские настройки монитора (<b>Заводские настройки</b>).</li></ul>
Не удается отрегулировать монитор с помощью кнопок на нижней панели	<ul style="list-style-type: none"><li>• Отключите монитор, отсоедините кабель питания, подсоедините снова, затем включите монитор.</li><li>• Проверьте, не заблокировано ли экранное меню. Если блокировка включена, нажмите и удерживайте кнопку питания в течение 6 секунд для деблокирования.</li></ul>
Отсутствует входной сигнал при нажатии элементов управления	<ul style="list-style-type: none"><li>• Проверьте источник сигнала. Убедитесь, что компьютер не находится в режиме ожидания или сна, передвинув мышь или нажав любую клавишу на клавиатуре.</li><li>• Проверьте правильность подключения видеокабеля. При необходимости отключите и повторно подключите видеокабель.</li><li>• Перезагрузите компьютер или видеоплеер.</li></ul>
Изображение не заполняет весь экран	<ul style="list-style-type: none"><li>• Из-за различий видеоформатов (соотношения сторон изображения) DVD монитор может отображать изображение на весь экран.</li><li>• Запустите встроенную систему диагностики.</li></ul>



# Приложение

## Правилам техники безопасности

**⚠ ОСТОРОЖНО!** Использование элементов управления, настроек или процедур, отличных от указанных в данном руководстве, может стать причиной поражения электрическим током и/или механических повреждений.

Сведения о правилах техники безопасности см. в разделе **Информация по технике безопасности, окружающей среде и нормативно-правовому регулированию (SERI)**.

## Заявления Федеральной комиссии по связи (только для США) и другая нормативно-правовая информация

Декларации соответствия требованиям FCC и другие нормативно-правовые сведения см. на веб-сайте о соответствии нормативным требованиям по адресу: [www.dell.com/regulatory\\_compliance](http://www.dell.com/regulatory_compliance).

Для оптимальной и долгой работы монитора соблюдайте приведенные ниже инструкции по безопасности:

1. Электрическая розетка должна находиться рядом с монитором, в легкодоступном месте.
2. Оборудование устанавливается в горизонтальном положении с помощью настенного или потолочного крепления.
3. Монитор оснащен трехконтактной заземленной вилкой, имеющей третий (заземляющий) контакт.
4. Запрещается использовать устройство вблизи водоемов.
5. Внимательно ознакомьтесь с данными инструкциями. Сохраните настоящий документ для использования в будущем. Соблюдайте все предупреждения и инструкции, указанные на устройстве.
6. Чрезмерное звуковое давление в наушниках и гарнитуре может вызвать потерю слуха. При установке максимального значения эквалайзера повышается мощность вывода на наушники и гарнитуру и, следовательно, звуковое давление.



## Обращение в компанию Dell

Для клиентов в США: звоните по тел. 800-WWW-DELL (800-999-3355).

 **ПРИМЕЧАНИЕ.** Если отсутствует активное Интернет-подключение, можно найти соответствующую информацию в счете-фактуре, упаковочной ведомости, счете или в каталоге изделий Dell.

Dell обеспечивает поддержку и техобслуживание с помощью различных интерактивных услуг и услуг поддержки по телефону. Доступность таких услуг зависит от конкретной страны и изделия; некоторые услуги могут быть недоступны в вашем регионе.

Техническая поддержка в режиме онлайн:

1. Посетите веб-сайт [www.dell.com/support/monitors](http://www.dell.com/support/monitors).

Для обращения в Dell по вопросам продажи, технической поддержки или послепродажного обслуживания выполните описанные ниже действия.

1. Посетите веб-сайт [www.dell.com/support](http://www.dell.com/support).
2. Проверьте наличие вашей страны или региона в раскрывающемся списке **Choose A Country/Region (Выберите страну и регион)** внизу страницы.
3. Щелкните **Contact Us (Контакты)** в левой части страницы.
4. Выберите нужную услугу или ссылку на услугу.
5. Выберите более удобный для себя способ связи сотрудника компании Dell с вами.

**Сведениями из базы данных ЕС с маркировкой энергопотребления изделий и спецификация изделия**

S3220DGF: <https://eprel.ec.europa.eu/qr/344264>



## Опасность падения монитора!

Падение монитора может привести к причинению тяжкого вреда здоровью или смерти людей. Во избежание травм монитор должен быть надежно закреплен на полу или стене согласно инструкциям по установке.

Падение монитора может привести к причинению тяжкого вреда здоровью или смерти людей. Большинство травм, особенно получаемых детьми, можно предотвратить, приняв простые меры предосторожности, указанные ниже.

Используйте **ТОЛЬКО** подставки или стойки, рекомендованные производителем монитора.

Используйте **ТОЛЬКО** мебель, на которой данное монитор будет стоять безопасно.

**НЕ ДОПУСКАЙТЕ**, чтобы монитор перевешивался за край предмета мебели, на котором он стоит.

**ВСЕГДА** предупреждайте детей о том, что опасно взбираться на мебель, чтобы дотянуться до монитора или его кнопок управления.

**ВСЕГДА** прокладывайте кабели и шнуры, подключенные к монитору, так, чтобы об них нельзя было споткнуться, невозможно было их натянуть или схватить.

Категорически **ЗАПРЕЩАЕТСЯ** размещать монитор на неустойчивой поверхности.

Категорически **ЗАПРЕЩАЕТСЯ** устанавливать монитор на высокие предметы мебели (например, посудные или книжные шкафы) без крепления мебели и монитора к надежной опоре.

Категорически **ЗАПРЕЩАЕТСЯ** помещать монитор на скатерть или другие материалы, находящиеся между монитором и предметом мебели, на котором он стоит.

Категорически **ЗАПРЕЩАЕТСЯ** помещать на монитор и на мебель, на которой он стоит, предметы, за которыми дети могут попытаться забраться, например игрушки и пульты ДУ.

Если уже имеющийся у вас монитор планируется оставить и переместить, вышеуказанные меры предосторожности относятся также и к нему.



## Этот ярлык и информация предназначены только для Узбекистана

Изготовитель:	DELL
Модель	S3220DGF
Класс энергоэффективности	A
Энергопотребление во включенном состоянии Вт/см <sup>2</sup>	0,012
Годовое энергопотребление во включенном состоянии кВт/ч в год	48
Потребление энергии в режиме ожидания Вт	0,30
Энергопотребление в выключенном состоянии Вт	0,28
Коэффициент мощности	0,70

## Цей ярлик/ця інформація тільки для України

Виробник	DELL
Виробник	S3220DGF
Клас енергоефективності	A
Видимий розмір екрану (діагональ) см / дюйми	80,01/31,5
Енергоспоживання у робочому режимі (Вт)	33
Річне споживання електроенергії (кВт * год год,)	48
Енергоспоживання у режимі очікування (Вт)	0,30
Енергоспоживання у вимкненому режимі (Вт)	0,28
Роздільна здатність екрану (Ш x В)	2560 x 1440



## ТЕХНИЧЕСКИЙ ЛИСТ

Наименование изделия: LED телевизор

Наименование или торговая марка DELL

Буквенно-цифровой код модели бытового телевизора S3220DGFc

Изготовитель: TPV Electronics (Fujian) Co., Ltd.  
Rongqiao Economic and Technological  
Development Zone, Fuqing  
City, Fujian Province, P.R.China

\*Представитель изготовителя в Республике Беларусь \_\_\_\_\_

Наименование показателя	Условные обозначения	Модель изделия значения
		S3220DGFc
Класс энергетической эффективности	-	A
Видимая диагональ экрана	См/(дюйм)	80,01/31,5
Потребляемая мощность в режиме «Включено»	Вт	33
Годовое потребление энергии	кВт × ч/год	48
Мощность в режиме ожидания;	Вт	0,30
Мощность в режиме «Выключено» (если применимо)	Вт	0,28
Разрешение экрана в физическом горизонтальном и вертикальном расчете	Пикселей	2560*1440
Напряжение питания сети (АС)	В	100-240
Частота тока в сети	Гц	50/60

Соответствует требованиям СТБ 2479-2016 и СТБ 2269-2012.

