




Dell S3220DGF

Ghidul utilizatorului

Model monitor: S3220DGF
Model de reglementare: S3220DGFc



-  **NOTĂ:** O NOTĂ indică informații importante care vă ajută să utilizați mai bine computerul.
-  **PRECAUȚIE:** O PRECAUȚIE indică o eventuală deteriorare a echipamentului sau pierdere a datelor dacă nu sunt respectate instrucțiunile.
-  **AVERTIZARE:** UN AVERTISMENT indică o eventuală deteriorare a bunurilor, vătămare corporală sau un eventual deces.

Copyright © 2019–2020 Dell Inc. sau filialele acesteia. Toate drepturile sunt rezervate. Dell, EMC și alte mărci comerciale sunt mărci comerciale ale Dell Inc. sau ale filialelor sale. Alte mărci comerciale pot fi mărci comerciale ale proprietarilor respectivi.

Cuprins

Despre monitor	6
Conținutul pachetului	6
Caracteristicile produsului	8
Identificarea pieselor și a comenzilor	10
Vedere din față	10
Vedere din spate	11
Vedere laterală	12
Vedere de jos	12
Specificațiile monitorului	14
Specificații rezoluție	16
Moduri video acceptate	16
Moduri de afișare prestabilite	17
Specificații electrice	19
Caracteristici fizice	21
Caracteristici de mediu	22
Conectare Plug and play	23
Calitatea monitorului LCD și politica privind pixelii	23
Îndrumări privind întreținerea	23
Curățarea monitorului	23
Montarea monitorului	24
Cuplarea suportului	24
Conectarea monitorului	25



Conectarea cablului HDMI, DP și USB 3.0	25
Organizarea cablurilor	26
Scoaterea suportului	27
Montarea pe perete (opțional).	28
Funcționarea monitorului	30
Porniți monitorul	30
Utilizarea butoanelor de control	30
Comenzile OSD	32
Utilizarea meniului afișat pe ecran (OSD)	33
Accesarea meniului OSD	33
Mesajele de avertizare ale meniului OSD	46
Configurarea monitorului	49
Setarea rezoluției maxime.	49
Dacă aveți un desktop sau un computer portabil Dell cu acces la internet.	49
Dacă aveți un desktop, un computer portabil sau o placă video non-Dell	50
Utilizarea înclinării, rotirii și prelungirii verticale	51
Înclinarea și pivotarea	51
Prelungirea verticală	51
Depanarea.	52
Testare automată.	52
Diagnosticări încorporate	53
Probleme comune	54
Probleme specifice produsului.	57



Anexă 58

- Instrucțiunile privind siguranța 58**
- Notificările FCC (numai pentru S.U.A.) și
alte informații de reglementare 58**
- Contactarea companiei Dell 59**
- Pericol pentru stabilitate 60**

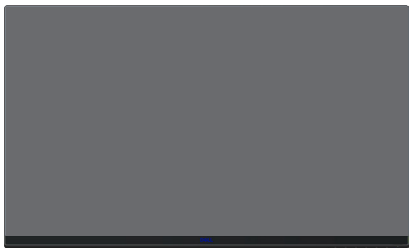





Despre monitor

Conținutul pachetului

Monitorul este livrat cu componentele prezentate mai jos. Asigurați-vă că ați primit toate componentele și consultați secțiunea [Contactarea companiei Dell](#) pentru mai multe informații dacă lipsește ceva.

NOTĂ: Unele articole pot fi opționale și este posibil să nu fie livrate cu monitorul. Este posibil ca unele caracteristici sau suporturi media să nu fie disponibile în anumite țări.

	Monitor
	Picioare suport
	Bază suport
	Cablu de alimentare (variază în funcție de țară)



	<p>Cablu HDMI 2.0</p>
	<p>Cablu DP 1.2</p>
	<p>Cablu USB 3.0 în sens ascendent (pentru mufele USB de pe monitor)</p>
	<ul style="list-style-type: none"> • Ghid de configurare rapidă • Informații privind siguranța și reglementările



Caracteristicile produsului

Monitorul cu ecran plat Dell S3220DGF are o matrice activă, tranzistor cu peliculă subțire (TFT), afișaj cu cristale lichide (LCD) antistatic și iluminare de fundal cu LED-uri. Caracteristicile monitorului includ:

- Afișaj cu suprafață de vizualizare de 80,01 cm (31,5 inchi) (măsurată pe diagonală). Rezoluție 2560 x 1440, cu afișare pe tot ecranul pentru rezoluțiile mai mici.
- Opțiune de sincronizare adaptivă selectabilă (AMD FreeSync™ Premium Pro sau No Sync (fără sincronizare)), rate ridicate de reîmprospătare și un timp de răspuns rapid de 4 ms.
- Acceptă 48 Hz până la 144 Hz (HDMI) și 48 Hz până la 164 Hz (DP) în mod FreeSync, 165 Hz în mod frecvență fixă.
- Jocuri HDR cu derulare omogenă și latență scăzută, cu tehnologia AMD FreeSync™ Premium Pro.
- Conectivitate digitală cu DisplayPort și HDMI.
- Dotat cu o mufă USB în sens ascendent și 4 mufe USB în sens descendent.
- Capacitate plug and play, dacă este acceptată de computerul dvs.
- Reglaje ale afișajului pe ecran (OSD) pentru a ușura configurarea și optimizarea ecranului.
- Monitorul oferă caracteristici îmbunătățite pentru joc, cum ar fi Timer (Cronometru), Frame Rate Counter (Contor frecvență de cadre) și Dark Stabilizer (Stabilizator pentru medii întunecate), pe lângă moduri de joc îmbunătățite, cum ar fi FPS (First- Person Shooter - Tir subiectiv), MOBA/RTS (Battle Royale/Real-Time Strategy - Bătălie regală/Strategie în timp real), RPG (Role-Playing Game - Joc cu interpretare de roluri), SPORTS (SPORTURI), reglaje ale culorilor (custom color (culoare particularizată), warm (caldă) și cool (rece)) și trei moduri de joc suplimentare pe care le puteți personaliza după preferințe.
- Suport detașabil și găuri de montare la standard Video Electronics Standards Association (VESA™) de 100 mm pentru soluții de montare flexibile.
- Posibilități de reglare prin înclinare, rotire și ajustare a înălțimii.
- Fantă pentru încuietoare de securitate.
- ≤0,3 W în modul Standby.
- Software-ul Dell Display Manager este inclus.
- Serviciu premium de schimb pentru ecran pentru probleme care nu pot fi rezolvate la telefon.
- Optimizați confortul vizual cu un ecran fără scintilații.



⚠ AVERTIZARE: Dacă este prevăzut un conector de prindere cu 3 pini pe cablul de alimentare, conectați cablul la o priză cu împământare (legare la pământ) cu 3 pini. Nu dezactivați conectorul de împământare al cablului de alimentare, de exemplu, prin atașarea unui adaptor cu 2 pini. Conectorul de împământare reprezintă o caracteristică importantă de siguranță.

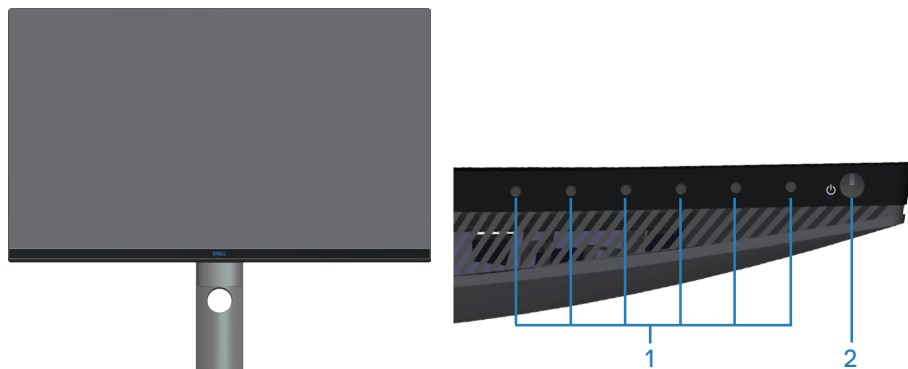
⚠ AVERTIZARE: Posibilele efecte pe termen lung ale emisiei de lumină albastră de la monitor pot provoca leziuni oculare, inclusiv oboseala ochilor sau solicitarea digitală a ochilor și așa mai departe. Funcția ComfortView este proiectată pentru a reduce cantitatea de lumină albastră emisă de monitor, pentru a optimiza confortul vizual.

⚠ AVERTIZARE: Verificați dacă sistemul de distribuție din instalația clădirii dispune de un întreruptor nominal 120/240 V, 20 A (maxim).



Identificarea pieselor și a comenzilor

Vedere din față

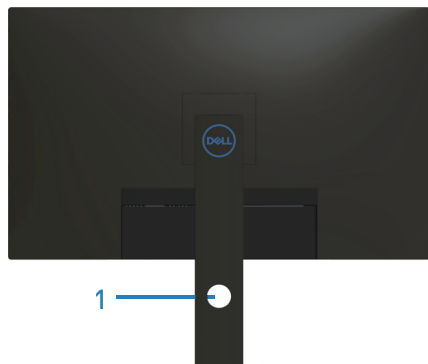


Butoane de control

Etichetă	Descriere	Utilizare
1	Butoane de funcții	Utilizați butoanele de funcții pentru a regla elementele din meniul OSD. (Pentru mai multe informații, consultați secțiunea Utilizarea butoanelor de control)
2	Buton de pornire/oprire a alimentării (cu indicator luminos de alimentare)	Pentru a porni sau opri monitorul. Lumina albă constantă indică faptul că monitorul este pornit și funcționează normal. Lumina albă intermitentă indică faptul că monitorul este în modul de așteptare.



Vedere din spate



Vedere din spate cu suportul monitorului



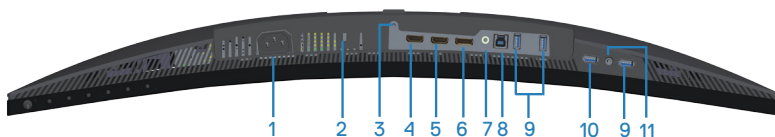
Etichetă	Descriere	Utilizare
1	Gaură pentru organizarea cablurilor	Se utilizează pentru a organiza cablurile trecându-le prin fantă.
2	Găuri de montare VESA (în spatele capacului VESA)	Găuri de montare VESA (100 x 100 mm). Se utilizează pentru montarea monitorului pe perete cu ajutorul unui kit de montare pe perete compatibil VESA.
3	Etichetă cu informații de reglementare	Prezintă aprobările legate de reglementare.
4	Buton de eliberare a suportului	Eliberează suportul de pe monitor.
5	Etichetă de reglementare (inclusiv numărul de serie al codului de bare și eticheta de service)	Prezintă aprobările legate de reglementare. Consultați această etichetă dacă este necesar să contactați Dell pentru asistență tehnică. Eticheta de service este un identificator alfanumeric unic care permite tehnicienilor de service Dell să identifice componentele hardware din computerul dvs. și să acceseze informațiile privind garanția.



Vedere laterală




Vedere de jos



Vedere de jos fără suportul monitorului

Etichetă	Descriere	Utilizare
1	Conector de alimentare	Realizează conectarea cablului de alimentare (livrat împreună cu monitorul).
2	Fantă pentru dispozitivul de blocare	Securizează monitorul cu ajutorul unei încuietori de securitate (achiziționată separat) pentru a împiedica deplasarea neautorizată a monitorului.
3	Piesă de blocare a suportului	Pentru blocarea suportului pe monitor utilizându-se șurubul M3 x 6 mm (șurubul nu este inclus).
4	Port HDMI1 2.0	Realizează conectarea la computer cu ajutorul unui cablu HDMI.
5	Port HDMI2 2.0	Realizează conectarea la computer cu ajutorul unui cablu HDMI.
6	Port DP 1.4	Realizează conectarea la computer cu ajutorul unui cablu DP.



7	Port pentru linie de ieșire audio	Realizează conectarea la o boxă externă sau la un subwoofer (achiziționate separat).*
8	Mufă USB 3.0 în sens ascendent	Conectați cablul USB de la acest port la computer pentru a activa porturile USB de pe monitor.
9	Mufe USB 3.0 în sens descendent	Realizează conectarea perifericelor USB, cum ar fi dispozitive de stocare și imprimante.  NOTĂ: Pentru a utiliza această mufă, trebuie să conectați cablul USB ascendent (livrat împreună cu monitorul) între monitor și computer.
10	Mufă USB 3.0 în sens descendent cu mufă de încărcare BC1.2	Mufă USB 3.0 în sens descendent cu capacitate de încărcare. Conectați pentru a încărca dispozitivul USB.
11	Port de ieșire căști	Pentru conectare la căști.

* Portul pentru linia de ieșire audio nu acceptă căști. Pentru a vă conecta căștile, utilizați portul de ieșire căști de pe monitor.



Specificațiile monitorului

Model	S3220DGF
Tip de ecran	Matrice activă - LCD TFT
Tip de panou	Aliniere verticală
Imagine vizibilă	
Diagonală	800,1 mm (31,5 in)
Orizontală, suprafață activă	697,3 mm (27,5 in)
Verticală, suprafață activă	392,3 mm (15,4 in)
Suprafață	273550,8 mm ² (423,5 in ²)
Rezoluție nativă și rată de reîmprospătare	2560 x 1440 la 144 Hz (HDMI1 și HDMI2) 2560 x 1440 la 165 Hz (DP)
Distanța între centrele pixelilor	0,2724 x 0,2724 mm
Pixeli per inch (PPI)	93
Unghi de vizualizare	
Pe orizontală	178° (normal)
Pe verticală	178° (normal)
Îleșire luminanță	400 cd/m ² (normal)
Raport contrast	3000 la 1 (normal)
Peliculă ecran	Atenuare a strălucirii cu duritate 3H, opacitate 25 %
Retroiluminare	Sistem cu lumină pe margini cu leduri
Timp de răspuns (Gray-to-Gray)	4 ms
Adâncime de culoare	1,07 miliarde culori
Gamă cromatică	sRGB CIE 1931 (99,7 %) CIE1976 (98,8 %) DCI P3 CIE 1931 (89,2 %) CIE1976 (92,4 %)



Conectivitate	<p>2 x mufe HDMI 2.0 cu HDCP 2.2 (2 560 x 1 440, până la 144 Hz)</p> <p>1 mufă DP 1.4 (2 560 x 1 440, până la 165 Hz)</p> <p>1 x USB 3.0 în sens ascendent</p> <p>1 x USB 3.0 în sens descendent cu mufă de încărcare BC1.2</p> <p>3 x USB 3.0 în sens descendent</p> <p>1 x linie de ieșire audio</p> <p>1 x port de ieșire căști</p>
Lățime cadru (de la marginea monitorului la suprafața activă)	
Sus	8,1 mm
Stânga/dreapta	8,1 mm
Jos	24,6 mm
Reglare	
Suport cu înălțime reglabilă	150 mm
Înclinare	de la -5° la 21°
Rotire	de la -30° la 30°
Pivotare	Indisponibil
Compatibilitate cu Dell Display Manager	Easy Arrange (aranjare ușoară) și alte caracteristici cheie
Securitate	Fantă pentru încuietoare de securitate (dispozitiv de blocare pentru cablu ca achiziție opțională)



Specificații rezoluție

Model	S3220DGF
Domeniu de baleiaj orizontal	De la 30 kHz până la 250 kHz
Domeniu de baleiaj vertical	De la 48 Hz până la 144 Hz (HDMI) De la 48 Hz până la 165 Hz (DP) De la 48 Hz până la 164 Hz (DP FreeSync)
Rezoluție maximă prestabilită	2560 x 1440 la 60 Hz cu HDCP 2.2 2560 x 1440 la 165 Hz (DP) 2560 x 1440 la 144 Hz (HDMI)

Moduri video acceptate

Model	S3220DGF
Capacități de afișare video (HDMI/DP)	480p, 480i, 576p, 720p, 1080p, 576i, 1080i, QHD



Moduri de afișare prestabilite

Moduri de afișare prestabilite

Mod de afișare	Frecvență orizontală (kHz)	Frecvență verticală (Hz)	Sincronizator pixeli (MHz)	Polaritate sincronizare (orizontală/verticală)
IBM, 720 x 400	31,5	70,1	28,3	-/+
VESA, 640 x 480	31,5	59,9	25,2	-/-
VESA, 640 x 480	37,5	75,0	31,5	-/-
VESA, 800 x 600	37,9	60,3	40,0	+/+
VESA, 800 x 600	46,9	75,0	49,5	+/+
VESA, 1024 x 768	48,4	60,0	65,0	-/-
VESA, 1024 x 768	60,0	75,0	78,8	+/+
VESA, 1152 x 864	67,5	75,0	108,0	+/+
VESA, 1280 x 1024	64,0	60,0	108,0	+/+
VESA, 1280 x 1024	79,9	75,0	135,0	+/+
VESA, 1600 x 1200	75,0	60,0	162,0	+/+
VESA, 1680 x 1050	65,3	60,0	146,3	-/+
VESA, 1920 x 1080	67,5	60,0	148,5	+/+
CTA, 1920 x 1080	135,0	120,0	297,0	+/+
VESA, 1920 x 1200	74,6	59,9	193,3	-/+
VESA, 2560 x 1440	88,8	60,0	241,5	+/-
VESA, 2560 x 1440	183,0	120,0	483,1	+/-
VESA, 2560 x 1440	586,0	143,9	222,0	+/-



Moduri de afișare DP

Mod de afișare	Frecvență orizontală (kHz)	Frecvență verticală (Hz)	Sincronizator pixeli (MHz)	Polaritate sincronizare (orizontală/verticală)
IBM, 720 x 400	31,5	70,1	28,3	-/+
VESA, 640 x 480	31,5	59,9	25,2	-/-
VESA, 640 x 480	37,5	75,0	31,5	-/-
VESA, 800 x 600	37,9	60,3	40,0	+/+
VESA, 800 x 600	46,9	75,0	49,5	+/+
VESA, 1024 x 768	48,4	60,0	65,0	-/-
VESA, 1024 x 768	60,0	75,0	78,8	+/+
VESA, 1152 x 864	67,5	75,0	108,0	+/+
VESA, 1280 x 1024	64,0	60,0	108,0	+/+
VESA, 1280 x 1024	79,9	75,0	135,0	+/+
VESA, 1600 x 1200	75,0	60,0	162,0	+/+
VESA, 1680 x 1050	65,3	60,0	146,3	-/+
VESA, 1920 x 1080	67,5	60,0	148,5	+/+
CTA, 1920 x 1080	135,0	120,0	297,0	+/+
VESA, 1920 x 1200	74,6	59,9	193,3	-/+
VESA, 2560 x 1440	88,8	60,0	241,5	+/-
VESA, 2560 x 1440	183,0	120,0	483,1	+/-
VESA, 2560 x 1440	645,0	165,0	244,3	+/-

 **NOTĂ:** Acest monitor acceptă AMD FreeSync.



Specificații electrice

Model	S3220DGF
Semnale de intrare video	HDMI 2.0 (HDCP), 600 mV pentru fiecare linie diferențială, impedanță de intrare 100 de ohmi per pereche diferențială DP 1.2, 600 mV pentru fiecare linie diferențială, impedanță de intrare de 100 de ohmi per pereche diferențială DP 1.4, 600 mV pentru fiecare linie diferențială, impedanță de intrare de 100 de ohmi per pereche diferențială
Tensiune de intrare c.a./ frecvență/curent	100 - 240 V c.a. / 50 sau 60 Hz +3 Hz / 2A (normal)
Curent de impuls	120 V: 30 A (max.) la 0°C (pornire la rece) 240 V: 60 A (max.) la 0°C (pornire la rece)
Consum de energie	0,3 W (modul oprit) ¹ 0,3 W (modul de așteptare) ¹ 39 W (modul pornit) ¹ 100 W (Max) ² 28,34 W (Pon) ³ 89,21 kWh (TEC) ³

¹ Conform definiției din UE 2019/2021 și UE 2019/2013.

² Setarea maximă de luminozitate și contrast cu încărcare maximă pe toate porturile USB.

³ Pon: Consum de energie în modul pornit conform definiției din standardul Energy Star versiunea 8.0.

TEC: Consum total de energie în kWh conform definiției din standardul Energy Star versiunea 8.0.

Acest document are doar scop informativ și reflectă randamentul în condiții de laborator. Este posibil ca produsul să se comporte diferit, în funcție de software-ul, componentele și perifericele pe care le-ați comandat și nu există obligația de a actualiza aceste informații.





- NOTĂ:** Acest monitor are certificat ENERGY STAR. Acest produs se califică pentru ENERGY STAR cu setările prestabilite din fabrică, care pot fi restaurate prin funcția „Factory Reset” (Resetare valori din fabrică) din meniul OSD. Modificarea setărilor prestabilite din fabrică sau activarea altor funcții poate duce la creșterea consumului de energie, ceea ce ar putea duce la depășirea limitei specificate pentru ENERGY STAR.



Caracteristici fizice

Model	S3220DGF
Tip de cablu de semnal	<ul style="list-style-type: none">• Digital: HDMI, 19 pini• Digital: DP, 20 pini• Magistrală serială universală: USB, 9 pini.
Dimensiuni (cu suport)	
Greutate (extins)	618,2 mm (24,34 in)
Înălțime (comprimat)	468,7 mm (18,45 in)
Lățime	709,1 mm (27,92 in)
Adâncime	249,6 mm (9,83 in)
Dimensiuni (fără suport)	
Înălțime	424,9 mm (16,73 in)
Lățime	709,1 mm (27,92 in)
Adâncime	59,8 mm (2,36 in)
Dimensiuni suport	
Greutate (extins)	482,3 mm (18,99 in)
Înălțime (comprimat)	437,1 mm (17,21 in)
Lățime	319,7 mm (12,59 in)
Adâncime	249,6 mm (9,83 in)
Greutate	
Greutate cu ambalaj	15,53 kg (34,24 lb)
Greutate cu ansamblul suportului și cabluri	10,93 kg (24,10 lb)
Greutate fără ansamblul suportului (fără cabluri)	7,63 kg (16,82 lb)
Greutatea ansamblului suportului	2,75 kg (6,06 lb)
Luciu ramă frontală	Ramă neagră, 2 - 4 unități de strălucire



Caracteristici de mediu

Model	S3220DGF
Standarde de compatibilitate	
<ul style="list-style-type: none">• Monitor certificat ENERGY STAR• Conformitate RoHS• Monitor fără BFR/PVC (excluzând cablurile externe)• Sticlă fără arsenic și fără mercur numai pentru panou• Funcția Energy Gauge (Indicator energie) afișează nivelul de energie consumat de monitor în timp real.	
Temperatură	
În stare de funcționare	între 0°C și 40°C (între 32°F și 104°F)
Oprit	<ul style="list-style-type: none">• Depozitare: între -20°C și 60°C (între -4°F și 140°F)• Transport: între -20°C și 60°C (între -4°F și 140°F)
Umiditate	
În stare de funcționare	între 10 și 80% (fără condensare)
Oprit	<ul style="list-style-type: none">• Depozitare: între 10 și 90 % (fără condensare)• Transport: între 10 și 90 % (fără condensare)
Altitudine	
În stare de funcționare (maximă)	5.000 m (16.400 ft)
Oprit (maximă)	12.192 m (40.000 ft)
Disipare termică	<ul style="list-style-type: none">• 341,44 BTU/h (maxim)• 102,43 BTU/h (normal)



Conectare Plug and play

Puteți instala monitorul în orice sistem compatibil cu Plug and Play. Monitorul îi furnizează automat sistemului computerului datele de identificare ale afișajului extins (EDID) utilizând protocoalele de tip canal de date ale afișajului (DDC) astfel încât sistemul să se poate configura singur și să optimizeze setările monitorului. Majoritatea instalărilor de monitoare se face automat; selectați alte setări, dacă doriți. Pentru informații suplimentare despre schimbarea setărilor monitorului, consultați [Funcționarea monitorului](#).

Calitatea monitorului LCD și politica privind pixelii

În timpul procesului de fabricație a monitoarelor LCD, nu este ceva neobișnuit ca unul sau mai mulți pixeli să rămână într-o stare neschimbată, dar aceștia sunt greu de deosebit și nu împiedică calitatea afișajului sau capacitatea de utilizare. Pentru informații suplimentare despre calitatea monitoarelor Dell și politica pixelilor, consultați site-ul Dell Support la adresa www.dell.com/support/monitors.

Îndrumări privind întreținerea

Curățarea monitorului

⚠️ AVERTIZARE: Înainte de a curăța monitorul, scoateți din priză cablul de alimentare al monitorului.

⚠️ PRECAUȚIE: Citiți și urmați [Instrucțiunile privind siguranța](#) înainte de a curăța monitorul.

Pentru eficiență, urmați instrucțiunile din lista de mai jos la despachetarea, curățarea sau manevrarea monitorului:


- Pentru a curăța ecranul, umeziți ușor o cârpă moale și curată cu apă. Dacă este posibil, utilizați un șervețel special de curățate a ecranului sau o soluție adecvată pentru pelicula antistatică. Nu utilizați benzen, diluant, amoniac, substanțe de curățare abrazive sau aer comprimat.
- Utilizați o cârpă ușor umezită pentru a curăța monitorul. Evitați utilizarea oricărui detergenti, deoarece unii detergenți lasă o peliculă lăptoasă pe monitor.
- Dacă observați praf alb atunci când despachetați monitorul, ștergeți-l cu o lavetă.
- Manevrați monitorul cu atenție, deoarece este posibil ca un monitor de culoare neagră să se zgârie și să prezinte urme de uzură albe.
- Pentru a menține la cel mai înalt nivel calitatea imaginii monitorului, utilizați un economizor de ecran cu schimbare dinamică și opriți monitorul dacă nu îl utilizați.



Montarea monitorului

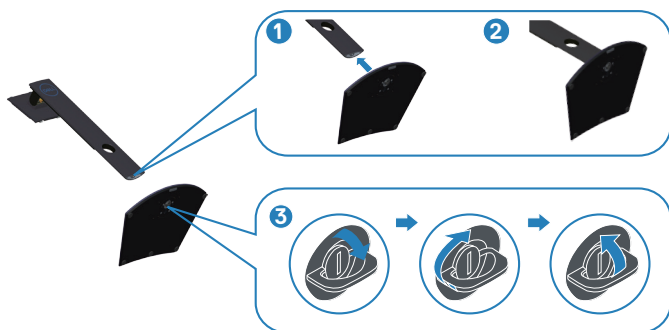
Cuplarea suportului

 **NOTĂ:** Monitorul este livrat din fabrică fără a avea suportul montat.

 **NOTĂ:** Procedura următoare este valabilă pentru suportul livrat împreună cu monitorul. În cazul în care conectați un suport terț, consultați documentația livrată împreună cu acesta.

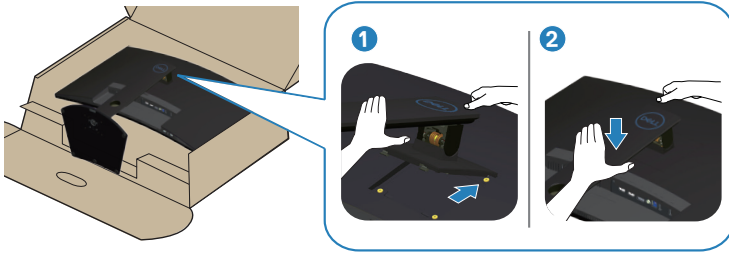
Pentru a fixa suportul monitorului:

1. Respectați instrucțiunile de pe clapele de carton pentru a scoate suportul din tamponul de sus care îl fixează.
2. Cuplați baza suportului la dispozitivul de ridicare a suportului.
3. Deschideți urechea șurubului de pe baza suportului și strângeți șurubul pentru a fixa dispozitivul de ridicare a suportului pe baza suportului.
4. Închideți urechea șurubului.



5. Glisați lamelele de pe ansamblul suportului în sloturile de pe monitor și apăsați ansamblul suportului în jos până se fixează în poziție.





6. Așezați monitorul în poziție verticală.

Conectarea monitorului

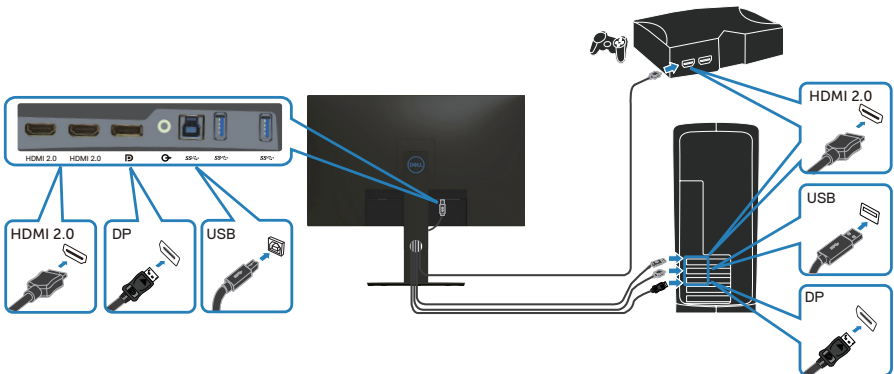
⚠️ AVERTIZARE: Înainte de a efectua orice procedură din această secțiune, respectați **Instrucțiunile privind siguranța**.

📌 NOTĂ: Nu conectați toate cablurile simultan la computer. Vă recomandăm să treceți cablurile prin gaura de organizare a cablurilor înainte de a le conecta la monitor.

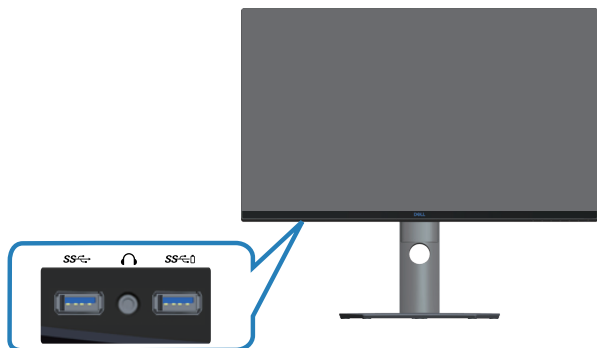
Pentru a conecta monitorul la computer:

1. Opritiți computerul și deconectați cablul de alimentare.
2. Conectați cablul HDMI sau DP de la monitor la computer.

Conectarea cablului HDMI, DP și USB 3.0



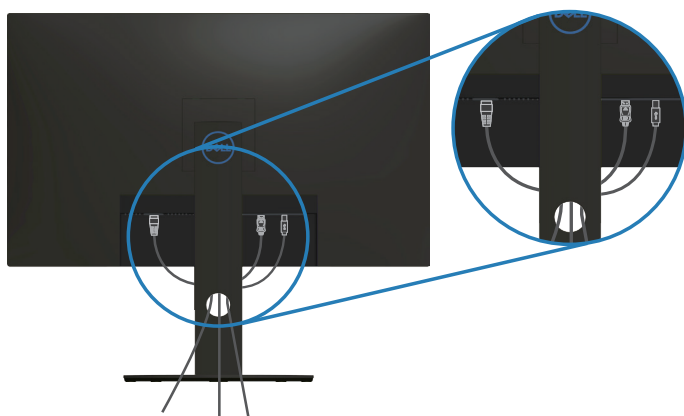
1. Conectați cablul USB ascendent (furnizat împreună cu monitorul) la un port USB 3.0 corespunzător de pe computer. (Consultați [Vedere de jos](#) pentru detalii.)
2. Conectați perifericele USB 3.0 la mufele USB 3.0 în sens descendent ale monitorului.



3. Conectați cablurile de alimentare de la computer și de la monitor la o priză de perete.

Organizarea cablurilor

Utilizați fanta de organizare a cablurilor pentru a direcționa cablurile conectate la monitor.

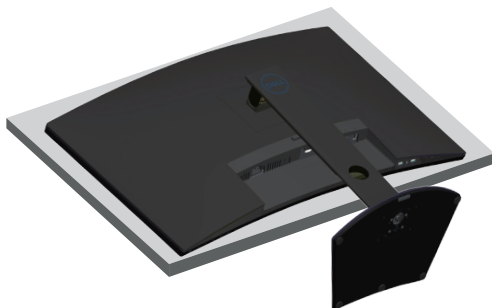


Scoaterea suportului

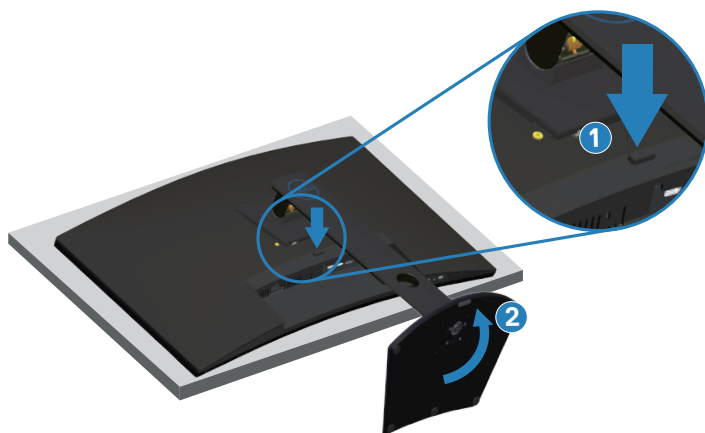
- ✎ **NOTĂ:** Pentru a preveni zgârierea ecranului la scoaterea suportului, asigurați-vă că monitorul este așezat pe o suprafață moale și curată.
- ✎ **NOTĂ:** Procedura următoare este valabilă doar pentru suportul livrat împreună cu monitorul. În cazul în care conectați un suport terț, consultați documentația livrată împreună cu acesta.

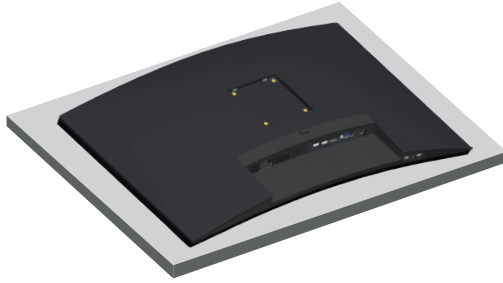
Pentru a demonta suportul:

1. Așezați monitorul pe o lavetă moale sau o pernă, la marginea biroului.

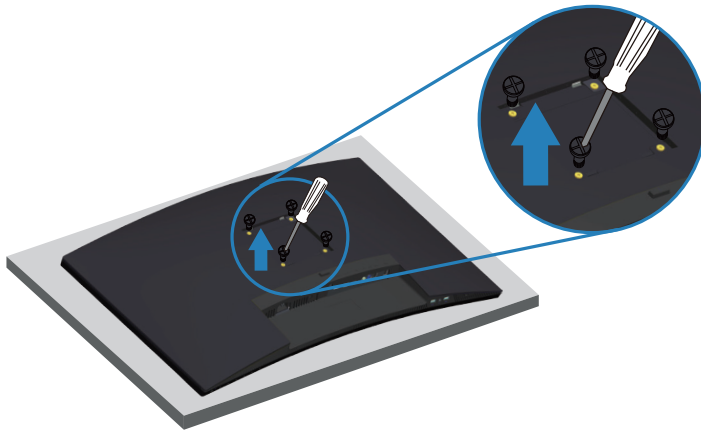


2. Apăsați continuu pe butonul de eliberare a suportului, iar apoi scoateți prin ridicare suportul de pe monitor.





Montarea pe perete (opțional)



(Dimensiune șurub: M4 x 10 mm).

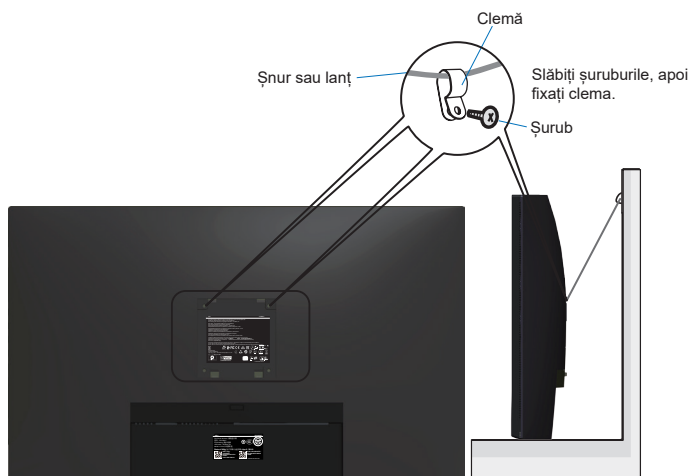
Consultați documentația livrată cu setul de montare la perete compatibil cu VESA.

1. Așezați monitorul pe o lavetă moale sau o pernă, la marginea biroului.
2. Scoateți suportul. Consultați [Scoaterea suportului](#) pentru detalii.
3. Strângeți cele patru șuruburi care fixează panoul pe monitor.
4. Atașați pe monitor suportul de montare din setul de montare pe perete.
5. Pentru a monta monitorul pe perete, consultați documentația livrată cu setul de montare la perete.

 **NOTĂ: A se utiliza numai cu suportul de perete CSA sau GS din lista UL cu greutatea minimă/sarcină de 30,52 kg.**



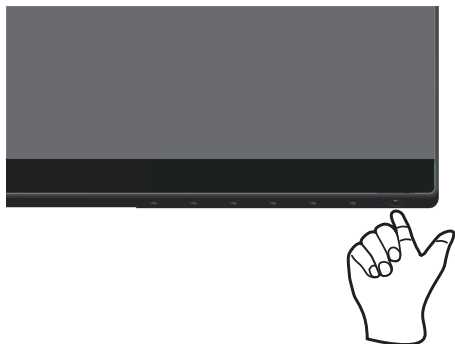
⚠ NOTĂ: Când utilizați afișajul LCD, fixați-l pe un perete folosind un șnur sau un lanț care poate suporta greutatea monitorului, pentru a preveni căderea acestuia. Instalarea trebuie făcută de un tehnician calificat, contactați furnizorul pentru mai multe informații.



Funcționarea monitorului

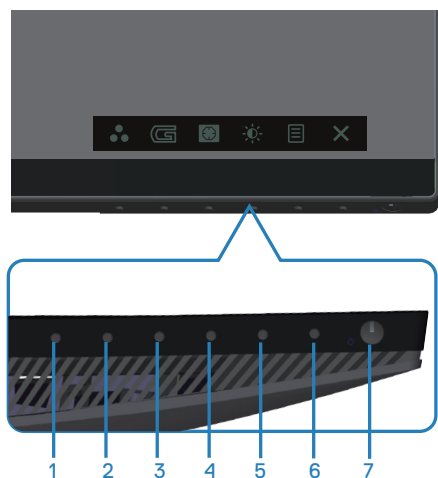
Porniți monitorul

Apăsați pe butonul  pentru a porni monitorul.










Utilizarea butoanelor de control

Utilizați butoanele de control de pe marginea inferioară a monitorului pentru a regla imaginea afișată.



Butoane de control

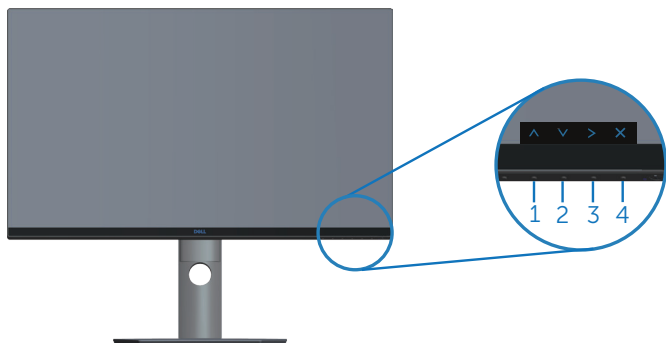
Tabelul următor descrie butoanele de control:





	Butoane de control	Descriere
1	 Shortcut key (Tastă de comandă rapidă)/ Preset Modes (Moduri prestabilite)	Utilizați acest buton pentru a alege dintr-o listă de moduri prestabilite.
2	 Game (Joc)	Utilizați acest buton pentru a regla modul de setare a culorilor în meniul joc.
3	 Dark Stabilizer (Stabilizator pentru medii întunecate)	Utilizați acest buton pentru a lansa meniul Dark Stabilizer (Stabilizator pentru medii întunecate).
4	 Brightness/Contrast (Luminozitate/ Contrast)	Utilizați acest buton pentru a activa reglajul Brightness/Contrast/Volume (Luminozitate/Contrast/Volum).
5	 Menu (Meniu)	Utilizați butonul de Meniu pentru a lansa afișarea pe ecran (OSD) și pentru a selecta meniul OSD. Consultați Accesarea meniului OSD Accesarea meniului OSD .
6	 Exit (Ieșire)	Utilizați acest buton pentru a reveni la meniul principal sau pentru a ieși din meniul principal OSD.
7	 Buton de pornire/ oprire (cu indicator led)	Pentru a porni sau opri monitorul. Lumina albă constantă indică faptul că monitorul este pornit și funcționează normal. Lumina albă intermitentă indică faptul că monitorul este în modul de așteptare.



Comenzile OSD

Utilizați butoanele de pe partea inferioară a monitorului pentru a regla setările imaginii.



	Butoane de control	Descriere
1	 Sus	Utilizați butonul în sus pentru a crește valorile sau pentru a merge în sus în meniu.
2	 Jos	Utilizați butonul în jos pentru a descrește valorile sau pentru a merge în jos în meniu.
3	 OK	Utilizați butonul OK pentru a confirma selecția în meniu.
4	 Înapoi	Utilizați butonul Înapoi pentru a reveni la meniul anterior.



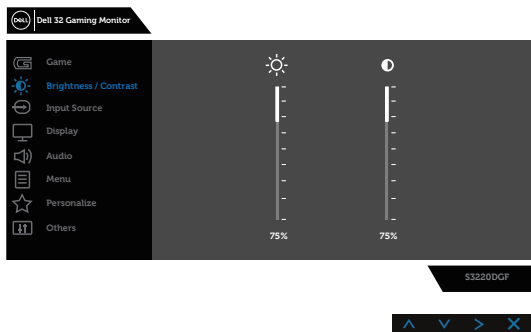
Utilizarea meniului afișat pe ecran (OSD)








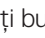

Accesarea meniului OSD

NOTĂ: Orice modificare se salvează în mod automat atunci când treceți la alt meniu, ieșiți din meniul OSD sau așteptați ca meniul OSD să se închidă automat.


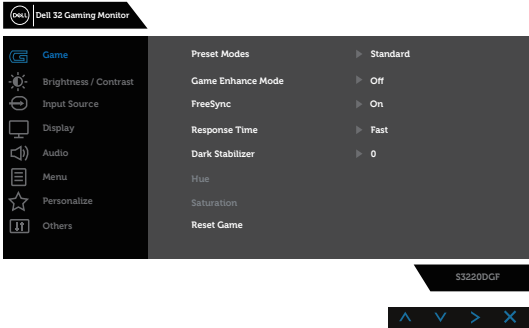
1. Apăsați pe butonul  pentru a afișa meniul principal OSD.

Meniul principal pentru intrarea HDMI



2. Apăsați pe butoanele  și  pentru a vă deplasa între opțiunile setărilor. Când treceți de la o pictogramă la alta, numele opțiunii este evidențiat. Consultați tabelul următor pentru lista completă a tuturor opțiunilor disponibile pentru monitor.
3. Apăsați o dată pe butonul  pentru a activa opțiunea evidențiată.
4. Apăsați pe butoanele  și  pentru a selecta parametrul dorit.
5. Apăsați pe  și apoi utilizați butoanele  și  în funcție de indicatoarele din meniu, pentru a efectua modificările.
6. Selectați butonul  pentru a reveni la meniul principal.

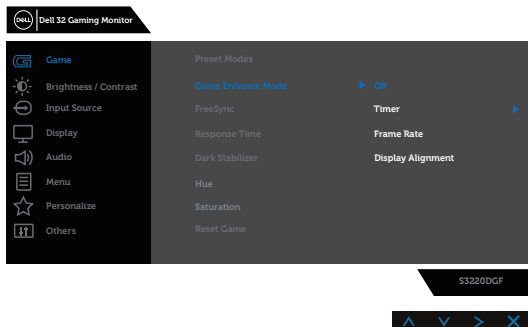


Pictogramă	Meniuri și submeniuri	Descriere
	Game (Joc)	<p>Utilizați opțiunea Game (Joc) pentru a regla modul de setare a culorilor în meniul Game (Joc).</p> 
	Preset Modes (Moduri prestabilite)	<ul style="list-style-type: none"> • Standard: Resetați culoarea la setarea implicită de pe monitor. • FPS: Încarcă setările de culoare ideale pentru jocuri de tip tir subiectiv. • MOBA/RTS: Încarcă setările de culoare: Ideal pentru jocurile de tip „Multiplayer Online Battle Arena (Arenă de luptă online multijucători)” și „Real-time Strategy (Strategie în timp real)”. • RPG: Încarcă setările de culoare ideale pentru jocuri de interpretare de roluri. • SPORTS: Încarcă setările de culoare: Ideal pentru jocurile de tip „SPORTURI”. • Game 1 (Joc 1)/Game 2 (Joc 2)/Game 3 (Joc 3): Vă permite să particularizați setările de culoare pentru jocuri. • ComfortView: Scade nivelul luminii albastre emise de ecran pentru ca vizionarea să fie mai comodă pentru ochi. • Warm (Cald): Crește temperatura de culoare. Ecranul pare mai cald cu o nuanță roșiatică sau gălbuie. • Cool (Rece): Descrește temperatura de culoare. Ecranul apare mai rece cu o nuanță albastruie. • Custom Color (Culoare particularizată): Vă permite să reglați manual setările de culoare.



Mod Game Enhance (Îmbunătățire joc)

Reglează modul Game Enhance (Îmbunătățire joc) la Off (Dezactivat), Timer (Cronometru), Frame Rate (Frecvență de cadre) sau Display Alignment (Aliniere afișaj).

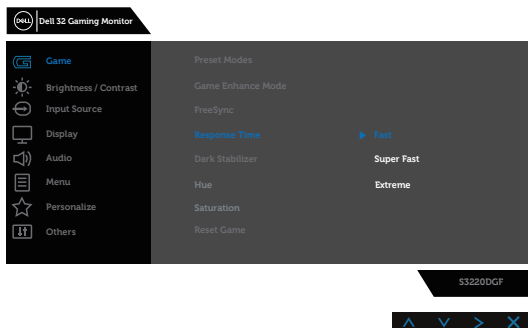


Freesync

Vă permite să setați funcția Freesync la On (Activat) sau la Off (Dezactivat).

Response Time (Timp de răspuns)





Utilizatorul poate selecta între Fast (Rapid), Super Fast (Ultrarapid) sau Extreme (Extrem).



Dark Stabilizer (Stabilizator pentru medii întunecate)






Caracteristica îmbunătățește vizibilitatea în cazul mediilor întunecate din joc. Cu cât este mai ridicată valoarea (între 0 și 3), cu atât este mai bună vizibilitatea în zonele întunecate ale imaginii afișate.

Hue (Nuanță)

Această caracteristică comută culoarea imaginii video la verde sau mov. Se utilizează pentru a regla culoarea dorită a tonalității pielii. Utilizați  și  pentru a regla nuanța de la 0 la 100. Apăsăți pe  pentru a crește degradarea verde a imaginii video. Apăsăți pe  pentru a crește degradarea mov a imaginii video.

 **NOTĂ: Reglarea nuanței este disponibilă numai atunci când selectați modul FPS, RTS, RPG, SPORTS.**



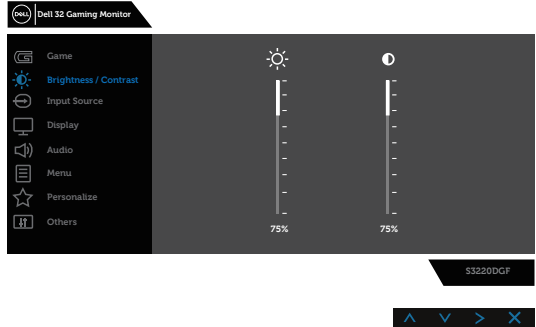
	<p>Saturation (Saturație)</p>	<p>Această caracteristică poate regla saturația culorilor imaginii video. Utilizați  și  pentru a regla saturația de la 0 la 100.</p> <p>Apăsați pe  pentru a crește aspectul monocrom al imaginii video.</p> <p>Apăsați pe  pentru a crește aspectul color al imaginii video.</p> <p> NOTĂ: Reglarea saturației este disponibilă numai atunci când selectați modul FPS, RTS, RPG, SPORTS.</p>
	<p>Reset Game (Resetare joc)</p>	<p>Resetează setările jocului la valorile implicite din fabrică.</p>







Brightness/ Contrast (Luminozitate/ Contrast)

Utilizați acest meniu pentru a modifica nivelurile de luminozitate sau de contrast de pe monitor.





Brightness (Luminozitate)

Luminozitatea reglează strălucirea retroiluminării.

Apăsați pe butonul  pentru a mări luminozitatea și apăsați pe butonul  pentru a o reduce (min. 0/max. 100).


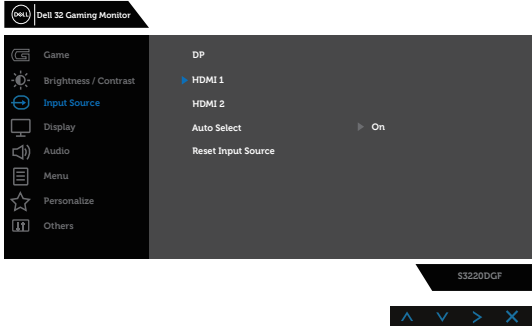
Contrast

Reglați mai întâi luminozitatea, apoi reglați contrastul numai dacă este necesar un reglaj suplimentar.

Apăsați pe butonul  pentru a mări contrastul și apăsați pe butonul  pentru a-l reduce (min. 0/max. 100).

Funcția contrastului reglează diferența dintre întunecimea și luminozitatea ecranului monitorului.



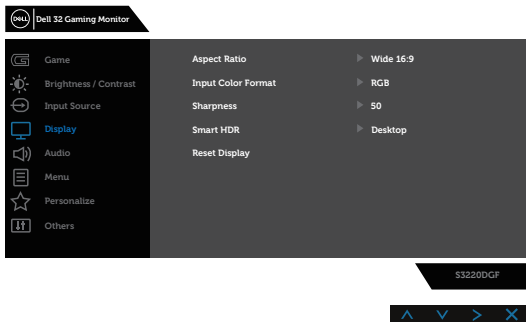
	Input Source (Sursă de intrare)	<p>Utilizați meniul surselor de intrare pentru a selecta între diferite semnale video care se pot conecta la monitor.</p> 
	DP	<p>Selectați intrarea DP atunci când utilizați conectorul DP. Apăsați pe <input checked="" type="checkbox"/> pentru a selecta sursa de intrare DP.</p>
	HDMI 1	<p>Selectați intrarea HDMI 1 atunci când utilizați conectorul HDMI 1. Apăsați pe <input checked="" type="checkbox"/> pentru a selecta sursa de intrare HDMI 1.</p>
	HDMI 2	<p>Selectați intrarea HDMI 2 atunci când utilizați conectorul HDMI 2. Apăsați pe <input checked="" type="checkbox"/> pentru a selecta sursa de intrare HDMI 2.</p>
	Auto Select (Selectare automată)	<p>Alegeți selectarea automată pentru a căuta semnalele de intrare disponibile.</p>
	Reset Input Source (Resetare sursă de intrare)	<p>Selectați această opțiune pentru a restaura sursa de intrare principală.</p>





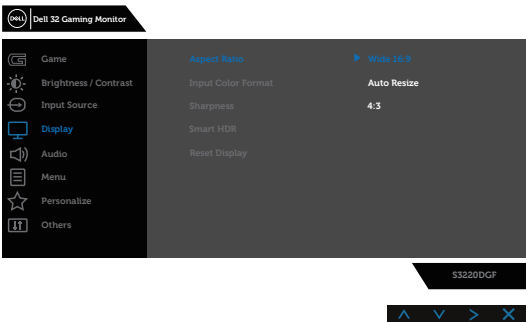
Display (Afișaj)

Utilizați opțiunea afișaj pentru a regla imaginea.



Aspect Ratio (Raport aspect)

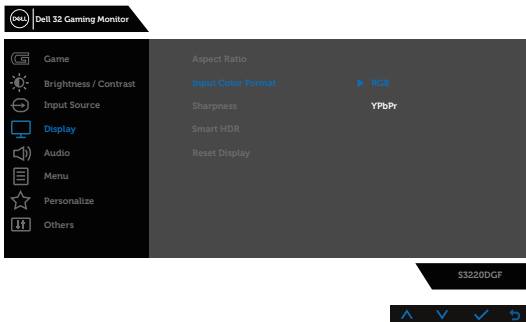
Reglează raportul imaginii la Wide 16:9 (lat 16:9), Auto Resize (revenire automată la dimensiunea normală) sau 4:3.


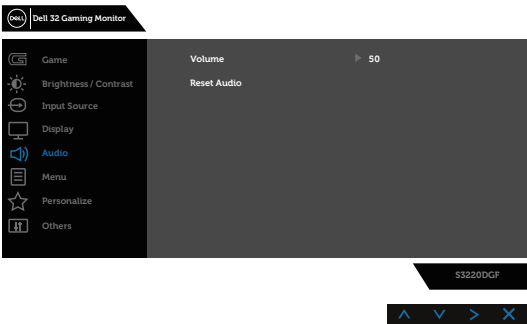


Input Color Format (Intrare format culoare)

Vă permite să setați modul de intrare video:

- **RGB:** Selectați această opțiune dacă monitorul este conectat la un computer sau player DVD prin cablul HDMI.
- **YPbPr:** Selectați această opțiune dacă playerul DVD acceptă numai ieșirea YPbPr.



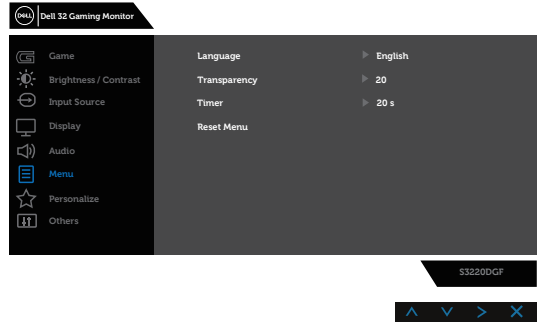
	Sharpness (Claritate)	Utilizați ▲ pentru a crește nivelul de claritate și ▼ pentru a reduce nivelul de claritate între 0 și 100.
	Smart HDR	<p>Imagine cu gamă dinamică înaltă Smart.</p> <p>Această tehnologie simulează sistemul vizual uman pentru a procesa un interval de luminozitate mai larg decât cel pe care îl poate procesa tehnica imagistică tradițională.</p> <p>Este cea mai potrivită pentru afișarea scenelor celor mai întunecate sau ale celor mai luminoase.</p> <ul style="list-style-type: none"> • Desktop: Setarea Smart HDR pentru utilizarea pe un computer desktop. • Movie HDR (HDR pentru film): Setarea Smart HDR pentru filme. • Game HDR (HDR pentru jocuri): Setarea Smart HDR pentru jocuri. • Display HDR (HDR pentru afișaj): Setarea Smart HDR pentru afișaj. • Off (Opriți): Închideți funcția Smart HDR.
	Reset Display (Resetare afișaj)	Selectați această opțiune pentru a restaura setările implicite ale afișajului.
	Audio	
	Volume (Volum)	Utilizați acest buton pentru a regla volumul. Minimum este „0” (-). Maximum este „100” (+).
	Reset Audio (Resetare audio)	Selectați această opțiune pentru a restaura setările implicite ale afișajului.





Menu (Meniu)


Selectați această opțiune pentru a regla setările OSD, cum ar fi, limbile OSD, durata de afișare a meniului pe ecran etc.



Language (Limbă)



Opțiunile Language (Limbă) setează meniul OSD la una dintre cele opt limbi (English, Spanish (Spaniolă), French (Franceză), German (Germană), Brazilian Portuguese (Portugheză braziliană), Russian (Rusă), Simplified Chinese (Chineză simplificată) sau Japanese (Japoneză)).

Transparency (Transparență)

Selectați această opțiune pentru a modifica transparența meniului apăsând pe butoanele  și  de la 0 la 100.

Timer (Temporizator)

Durata de afișare a meniului OSD: Setează durata pentru care meniul OSD va rămâne activ după ultima apăsare a unui buton.

Utilizați  și  pentru a regla glisorul în intervale de o secundă, de la 5 la 60 de secunde.

Reset Menu (Resetare meniu)

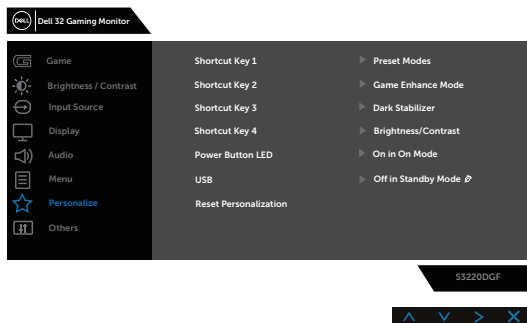
Resetați toate setările meniului OSD la valorile prestabilite din fabrică.





Personalize (Personalizare)

Utilizatorii pot alege o caracteristică dintre Shortcut key 1 (Tastă comandă rapidă 1), Shortcut key 2 (Tastă comandă rapidă 2), Shortcut key 3 (Tastă comandă rapidă 3), Shortcut key 4 (Tastă comandă rapidă 4), Power Button LED (LED buton alimentare), USB sau Reset Personalization (Resetare personalizare), Preset Modes (Moduri presetate) ori Volume (Volum) pentru a o seta drept Shortcut key (Tastă comandă rapidă).



Shortcut Key 1 (Tastă comandă rapidă 1)

Utilizatorul poate selecta una dintre opțiunile următoare: Preset Modes (Moduri presetate), Game Enhance Mode (Îmbunătățire joc), FreeSync, Dark Stabilizer (Stabilizator pentru medii întunecate), Brightness/Contrast (Luminozitate/Contrast), Input Source (Sursă de intrare), Aspect Ratio (Raport de aspect) sau Smart HDR pentru a seta Shortcut Key 1 (Tastă comandă rapidă 1).

Shortcut Key 2 (Tastă comandă rapidă 2)

Utilizatorul poate selecta una dintre opțiunile următoare: Preset Modes (Moduri presetate), Game Enhance Mode (Îmbunătățire joc), FreeSync, Dark Stabilizer (Stabilizator pentru medii întunecate), Brightness/Contrast (Luminozitate/Contrast), Input Source (Sursă de intrare), Aspect Ratio (Raport de aspect) sau Smart HDR pentru a seta Shortcut Key 2 (Tastă comandă rapidă 2).

Shortcut Key 3 (Tastă comandă rapidă 3)

Utilizatorul poate selecta una dintre opțiunile următoare: Preset Modes (Moduri presetate), Game Enhance Mode (Îmbunătățire joc), FreeSync, Dark Stabilizer (Stabilizator pentru medii întunecate), Brightness/Contrast (Luminozitate/Contrast), Input Source (Sursă de intrare), Aspect Ratio (Raport de aspect) sau Smart HDR pentru a seta Shortcut Key 3 (Tastă comandă rapidă 3).

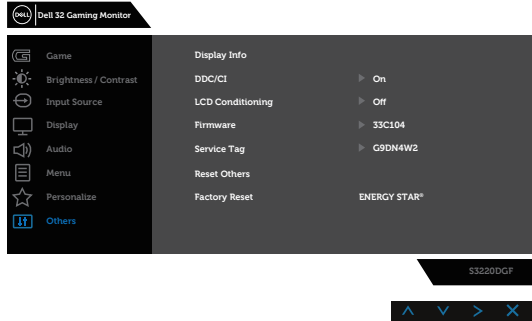


	Shortcut Key 4 (Tastă comandă rapidă 4)	Utilizatorul poate selecta una dintre opțiunile următoare: Preset Modes (Moduri presetate), Game Enhance Mode (Îmbunătățire joc), FreeSync, Dark Stabilizer (Stabilizator pentru medii întunecate), Brightness/Contrast (Luminozitate/Contrast), Input Source (Sursă de intrare), Aspect Ratio (Raport de aspect) sau Smart HDR pentru a seta Shortcut Key 4 (Tastă comandă rapidă 4).
	Power Button LED (Led buton de alimentare)	Vă permite să setați indicatorul LED de alimentare la On in On mode (Aprins când monitorul este activ) sau Off in On Mode (Stins când monitorul este activ) pentru a economisi energie.
	USB	Permite setarea USB On in Standby Mode (Pornit în modul de așteptare) sau Off in Standby Mode (Oprit în modul de așteptare) pentru economisirea energiei.
	Reset Personalization (Resetare personalizare)	Vă permite să restaurați tasta comenzii rapide la setarea implicită.



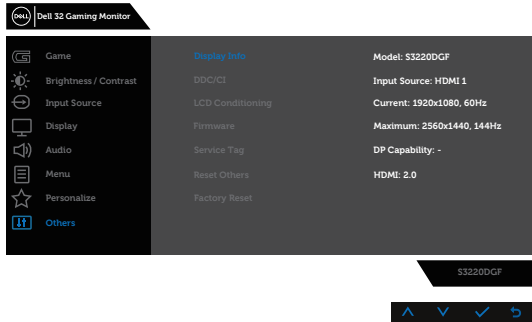


Others (Altele)



Display Info (Informații afișaj)

Apăsați pentru a afișa informațiile despre afișaj.

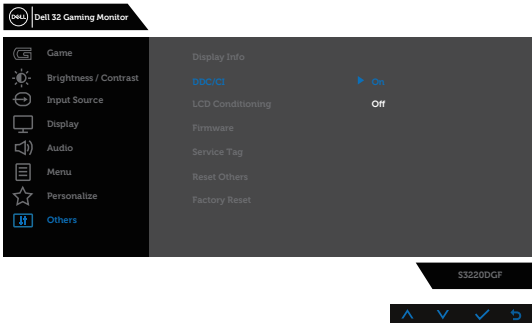


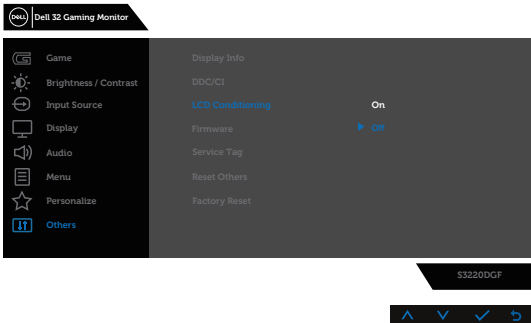
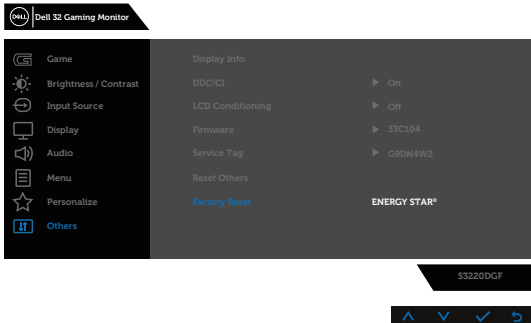
DDC/CI

DDC/CI (canalul datelor afișajului/interfața de comandă) vă permite să monitorizați parametrii (luminozitate, balanță culori etc.) care se pot regla prin intermediul software-ului pe computer.

Puteți dezactiva această caracteristică selectând disable (dezactivare).

Activați această caracteristică pentru funcționarea și utilizarea optimă a monitorului.



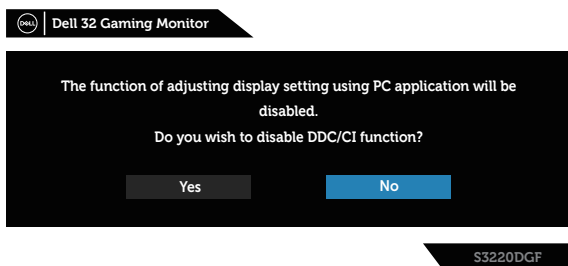
<p>LCD Conditioning (Condiționare LCD)</p>	<p>Ajută la reducerea cazurilor minore de remanență a imaginii. În funcție de nivelul de remanență a imaginii, începerea rulării programului poate să dureze. Pentru a porni condiționarea LCD, selectați Off (Dezactivat).</p> 
<p>Firmware</p>	<p>Afișează versiunea firmware pentru afișaj.</p>
<p>Service Tag (Etichetă de service)</p>	<p>Afișează numărul etichetei de service a afișajului.</p>
<p>Resetare Other (Altele)</p>	<p>Resetați toate setările de la meniul de setare others (altele) la valorile prestabilite din fabrică.</p>
<p>Factory Reset (Resetare la valorile din fabrică)</p>	<p>Restaurați toate valorile la setările prestabilite din fabrică. Acestea sunt și setările utilizate pentru testele ENERGY STAR®.</p> 

 **NOTĂ:** Monitorul are o caracteristică încorporată de calibrare automată a luminozității pentru a compensa îmbătrânirea ledurilor.



Mesaje de avertizare ale meniului OSD

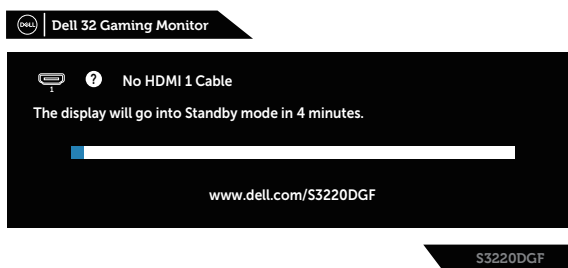
Înainte de dezactivarea funcției **DDC/CI**, se afișează mesajul următor:



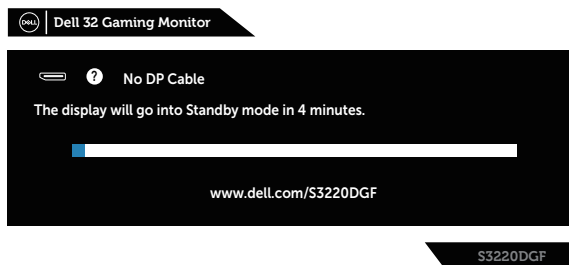
Dacă monitorul trece la **Standby Mode (Modul Așteptare)**, apare mesajul următor:



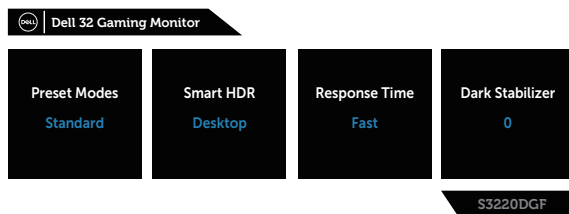
În cazul în care cablul HDMI nu este conectat, apare o casetă de dialog flotantă după cum se afișează mai jos. Monitorul va trece la Standby Mode (Modul Așteptare) după 4 minute, dacă rămâne în această stare.



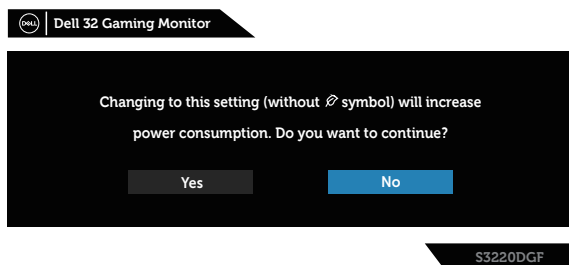
În cazul în care cablul DP nu este conectat, apare o casetă de dialog flotantă după cum se afișează mai jos. Monitorul va trece la Standby Mode (Modul Așteptare) după 4 minute, dacă rămâne în această stare.



Atunci când orice buton de control este apăsat în starea de afișare normală, o casetă de dialog pentru un scurt rezumat ca cea prezentată mai jos apare în colțul din dreapta sus al ecranului, afișând setarea curentă a Preset Modes (Modurilor presetate), a Smart HDR, a Response Time (Timp de răspuns), a Dark Stabilizer (Stabilizator pentru medii întunecate) pentru afișaj.



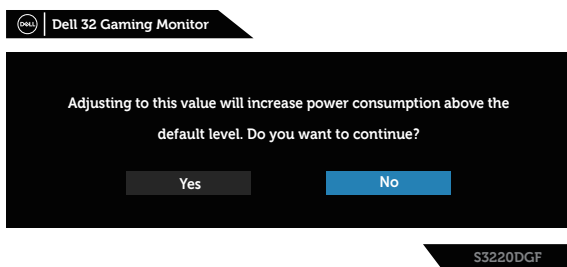
Când **HDR** sau **USB** este setat la **On in Standby Mode (Activat în modul așteptare)** pentru prima dată, se afișează următorul mesaj:





NOTĂ: Dacă selectați **Da**, mesajul nu va apărea data viitoare când intenționați să modificați setarea **USB** sau **HDR**.



Când reglați nivelul de **Brightness (Luminozitate)** pentru prima dată, se afișează următorul mesaj:



-  **NOTĂ:** Dacă selectați **Yes (Da)**, mesajul nu va fi afișat data viitoare când intenționați să modificați setarea de Strălucire.
-  **NOTĂ:** Pentru informații suplimentare, consultați **Utilizarea meniului afișat pe ecran (OSD)**.

Consultați [Depanarea](#) pentru informații suplimentare.



Configurarea monitorului

Setarea rezoluției maxime

Pentru a seta rezoluția maximă a monitorului:

În Windows 7, Windows 8, Windows 8.1 și Windows 10:

1. Numai pentru Windows 8 și Windows 8.1, selectați panoul Desktop pentru a comuta desktopul clasic.
2. Faceți clic dreapta pe desktop și faceți clic pe **Screen Resolution (Rezoluție ecran)**.
3. Faceți clic în lista verticală cu rezoluția ecranului și selectați **2560 x 1440**.
4. Faceți clic pe **OK**.

Dacă nu vedeți opțiunea **2560 x 1440**, probabil va trebui să actualizați driverul video. În funcție de computer, finalizați una dintre procedurile următoare:

Dacă aveți un desktop Dell sau un computer portabil:

- Mergeți la www.dell.com/support, introduceți eticheta de service a computerului și descărcați cel mai recent driver al plăcii video.

Dacă utilizați alt computer decât Dell (portabil sau desktop):

- Mergeți la site-ul de asistență al computerului și descărcați cele mai recente drivere video.
- Mergeți la site-ul web al plăcii video și descărcați cele mai recente drivere video.

Dacă aveți un desktop sau un computer portabil Dell cu acces la internet

- Mergeți la www.dell.com/support, introduceți eticheta de service și descărcați cel mai recent driver al plăcii video.
5. După instalarea driverelor adaptorului grafic, încercați să setați rezoluția înapoi la **2560 x 1440**.

 **NOTĂ: Dacă nu puteți seta rezoluția la 2560 x 1440, contactați Dell pentru a afla care este adaptorul grafic care acceptă aceste rezoluții.**



Dacă aveți un desktop, un computer portabil sau o placă video non-Dell

În Windows 7, Windows 8, Windows 8.1 și Windows 10:

1. Numai pentru Windows 8 și Windows 8.1, selectați panoul Desktop pentru a comuta desktopul clasic.
2. Faceți clic dreapta pe desktop și faceți clic pe **Personalization (Personalizare)**.
3. Faceți clic pe **Change Display Settings (Modificare setări de afișare)**.
4. Faceți clic pe **Advanced Settings (Setări complexe)**.
5. Identificați furnizorul controlerului grafic din descrierea din partea de sus a ferestrei (de ex., NVIDIA, ATI, Intel etc.).
6. Consultați site-ul web al furnizorului plăcii grafice pentru driverul actualizat (de exemplu, www.ATI.com SAU www.AMD.com).
7. După instalarea driverelor adaptorului grafic, încercați să setați rezoluția înapoi la **2560 x 1440**.

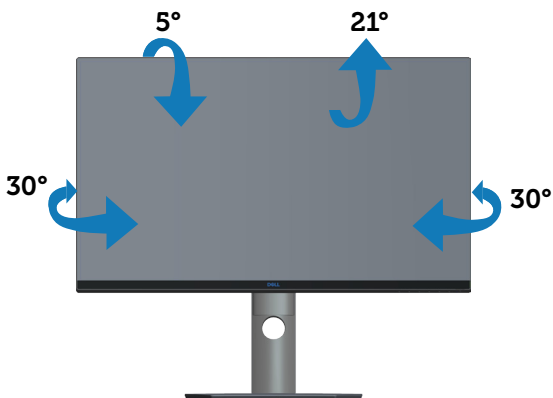


Utilizarea înclinării, rotirii și prelungirii verticale

- NOTĂ: Aceste valori sunt aplicabile suportului livrat împreună cu monitorul. Pentru a configura orice alt suport, consultați documentația livrată împreună cu suportul.

Înclinarea și pivotarea

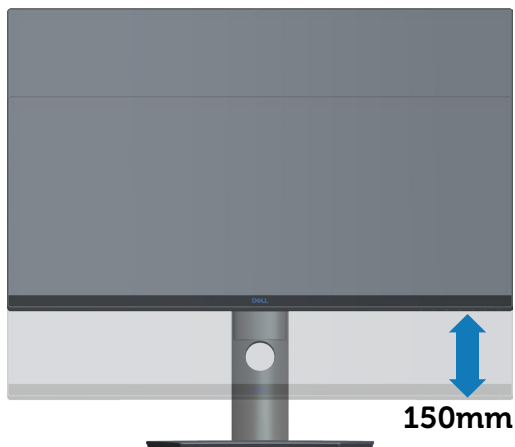
Cu suportul fixat de monitor, puteți înclina și pivota monitorul pentru a avea un unghi de vizualizare mai comod.



- NOTĂ: Monitorul este livrat din fabrică fără a avea suportul montat.

Prelungirea verticală

- NOTĂ: Suportul poate fi extins vertical până la 150 mm.



Depanarea

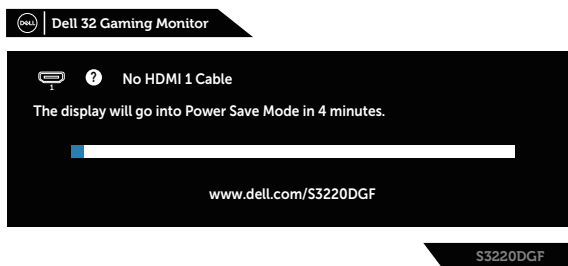
AVERTIZARE: Înainte de a efectua orice procedură din această secțiune, respectați [Instrucțiunile privind siguranța](#).

Testare automată

Monitorul vă oferă caracteristica de testare automată care vă permite să verificați dacă monitorul funcționează corect. Dacă monitorul și computerul sunt corectate în mod adecvat, dar ecranul monitorului rămâne întunecat, rulați testarea automată a monitorului parcurgând etapele următoare:

1. Opriți computerul și monitorul.
2. Deconectați toate cablurile video de la monitor. Astfel, nu trebuie implicat computerul.
3. Porniți monitorul.

Dacă monitorul funcționează corect, detectează faptul că nu există semnal și apare unul dintre mesajele următoare. Când se află în modul de testare automată, ledul de alimentare rămâne alb.



NOTĂ: Această casetă mai apare în timpul funcționării normale a sistemului, dacă este deteriorat sau deconectat cablul video.

4. Opriți monitorul și reconectați cablul video; apoi, porniți computerul și monitorul.

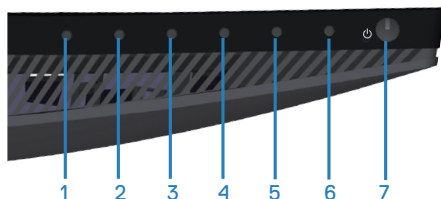
Dacă monitorul rămâne întunecat după ce reconectați cablurile, verificați controlerul video și computerul.



Diagnosticări încorporate

Monitorul are un instrument de diagnosticare încorporat care vă ajută să stabiliți dacă o anomalie a ecranului este o problemă inerentă a monitorului sau a computerului și plăcii video.

NOTĂ: Puteți rula diagnosticările încorporate numai atunci când cablul video este deconectat și monitorul se află în modul de testare automată.



Pentru a rula diagnosticarea încorporată:

1. Asigurați-vă că ecranul este curat (nu există particule de praf pe suprafața ecranului).
2. Deconectați cablurile video de la spatele computerului sau monitorului. Monitorul trece în modul de testare automată.
3. Țineți apăsat butonul 3 timp de 5 secunde. Apare un ecran gri.
4. Verificați cu atenție dacă ecranul are anomalii.
5. Apăsați din nou pe butonul 3 din partea inferioară a monitorului. Culoarea ecranului devine roșie.
6. Verificați dacă afișajul are anomalii.
7. Repetați pașii 5 și 6 pentru a verifica afișajul cu ecrane de text verde, albastru, negru și alb.

Testul este terminat atunci când apare ecranul de text. Pentru a ieși, apăsați din nou pe butonul 3.

Dacă nu detectați nicio anomalie a ecranului la utilizarea instrumentului de diagnosticare încorporat, monitorul funcționează corespunzător. Verificați placa video și computerul.



Probleme comune

Tabelul următor conține informații generale despre problemele frecvente ale monitorului pe care le puteți întâlni și soluțiile posibile:

Simptome comune	Soluții posibile
Lipsă semnal video/ indicator LED de alimentare stins	<ul style="list-style-type: none">• Asigurați-vă că este conectat și fixat corespunzător cablul video care face legătura între monitor și computer.• Verificați dacă priza de curent funcționează corespunzător făcând proba cu orice alt echipament electric.• Asigurați-vă că butonul de alimentare este apăsat.• Asigurați-vă că ați selectat corect sursa de intrare în meniul Input Source (Sursă intrare).
Lipsă semnal video/ indicator LED de alimentare aprins	<ul style="list-style-type: none">• Măriți luminozitatea și contrastul din meniul OSD.• Efectuați testul automat al monitorului.• Verificați să nu existe pini ruși sau îndoiți la conectorul cablului video.• Rulați diagnosticarea încorporată.• Asigurați-vă că ați selectat corect sursa de intrare în meniul Input Source (Sursă intrare).
Focalizare de slabă calitate	<ul style="list-style-type: none">• Eliminați cablurile prelungitoare ale semnalului video.• Resetați monitor la Setări din fabrică (Factory Reset (Resetare la valorile din fabrică)).• Schimbați rezoluția video la raportul de aspect corect.
Imagine video oscilantă/instabilă	<ul style="list-style-type: none">• Resetați monitor la Setări din fabrică (Factory Reset (Resetare la valorile din fabrică)).• Verificați factorii de mediu.• Mutați monitorul în altă încăpere și faceți testul.
Pixeli lipsă	<ul style="list-style-type: none">• Efectuați un ciclu de pornire-oprire.• Pixelii stinși permanent reprezintă un defect normal care poate apărea la tehnologia LCD.• Pentru informații suplimentare despre calitatea monitoarelor Dell și politica pixelilor, consultați site-ul Dell Support la adresa: www.dell.com/support/monitors.



Pixeli blocați	<ul style="list-style-type: none"> • Efectuați un ciclu de pornire-oprire. • Pixelii stinși permanent reprezintă un defect normal care poate apărea la tehnologia LCD. • Pentru informații suplimentare despre calitatea monitoarelor Dell și politica pixelilor, consultați site-ul Dell Support la adresa: www.dell.com/support/monitors.
Probleme privind luminozitatea	<ul style="list-style-type: none"> • Resetați monitor la Setări din fabrică (Factory Reset (Resetare la valorile din fabrică)). • Reglați luminozitatea și contrastul din meniul OSD.
Distorsiune geometrică	<ul style="list-style-type: none"> • Resetați monitor la Setări din fabrică (Factory Reset (Resetare la valorile din fabrică)). • Reglați comenzile pe orizontală și verticală din meniul OSD.
Linii orizontale/ verticale	<ul style="list-style-type: none"> • Resetați monitor la Setări din fabrică (Factory Reset (Resetare la valorile din fabrică)). • Efectuați testarea automată a monitorului și stabiliți dacă aceste linii se regăsesc și în testul automat. • Verificați să nu existe pini rupți sau îndoșiți la conectorul cablului video. • Rulați diagnosticarea încorporată.
Probleme de sincronizare	<ul style="list-style-type: none"> • Resetați monitor la Setări din fabrică (Factory Reset (Resetare la valorile din fabrică)). • Efectuați testarea automată a monitorului pentru a stabili dacă aceste liniile amestecate apar și în testul automat. • Verificați să nu existe pini rupți sau îndoșiți la conectorul cablului video. • Reporniți computerul în modul de siguranță.
Probleme legate de siguranță	<ul style="list-style-type: none"> • Nu efectuați etapele de depanare. • Contactați imediat compania Dell.
Probleme intermitente	<ul style="list-style-type: none"> • Asigurați-vă că este conectat și fixat corespunzător cablul video care face legătura între monitor și computer. • Resetați monitor la Setări din fabrică (Factory Reset (Resetare la valorile din fabrică)). • Efectuați testarea automată a monitorului pentru a stabili dacă problema legată de intermitență apare și în testul automat.



Culoare lipsă	<ul style="list-style-type: none"> • Efectuați testul automat al monitorului. • Asigurați-vă că este conectat și fixat corespunzător cablul video care face legătura între monitor și computer. • Verificați să nu existe pini ruți sau îndoșiți la conectorul cablului video.
Culoare incorectă	<ul style="list-style-type: none"> • Schimbați Color Setting Mode (Mod setare culori) în Color Settings (Setări de culoare) din meniul OSD la Graphics (Grafică) sau Video, în funcție de aplicație. • Încercați mai multe Preset Modes (Moduri presetate) în setările Color (Culoare) din meniul OSD. Reglați valoarea R/G/B în Custom Color (Culoare particularizată) din setările Color (Culoare) ale meniului OSD. • Schimbați Input Color Format (Intrarea formatului de culoare) la RGB sau YPbPr în setările de Color (Culoare) ale meniului OSD. • Rulați diagnosticarea încorporată.
Remanența imaginii de la o imagine statică rămasă pe monitor pentru mai mult timp	<ul style="list-style-type: none"> • Setări ecranul să se oprească după câteva minute de inactivitate. Acestea pot fi ajustate în opțiunile de alimentare Windows sau în setarea de economisire a energiei Mac. • Alternativ, utilizați economizorul de ecran cu schimbare dinamică.
Imagine dublă sau supra modulație	<ul style="list-style-type: none"> • Modificați Response Time (Timpul de răspuns) din meniul OSD al Display (Afișajului) în Fast (Rapid), Super Fast (Ultrarapid) sau Extreme (Extrem) în funcție de aplicația și utilizarea dvs.



Probleme specifice produsului

Simptome specifice	Soluții posibile
Imaginea ecranului este prea mică	<ul style="list-style-type: none">• Verificați setarea Aspect Ratio (Raport de aspect) în setarea Display (Afișaj) din meniul OSD.• Resetați monitor la Setări din fabrică (Factory Reset (Resetare la valorile din fabrică)).
Monitorul nu se poate regla cu butoanele de pe partea inferioară a panoului	<ul style="list-style-type: none">• Opriți monitorul, deconectați cablu de alimentare, conectați-l la loc și porniți monitorul.• Verificați dacă meniul OSD este blocat. În caz afirmativ, țineți apăsat butonul meniului timp de 6 secunde pentru deblocare.
Lipsă semnal de intrare atunci când se apasă pe comenzile de utilizator	<ul style="list-style-type: none">• Verificați sursa de semnal. Mișcați mouse-ul sau apăsați orice tastă a tastaturii pentru a vă asigura că computerul nu este în stare de veghe sau inactivitate.• Verificați dacă este conectat corect cablul video. Deconectați și reconectați cablul video, dacă este cazul.• Resetați computerul sau playerul video.
Imaginea nu umple tot ecranul	<ul style="list-style-type: none">• Din cauza formatelor video diferite (raportului de aspect) al DVD-urilor, monitorul poate avea afișaj pe tot ecranul.• Rulați diagnosticarea încorporată.



Anexă

Instrucțiunile privind siguranța

⚠ AVERTIZARE: Utilizarea altor comenzi, reglaje sau proceduri decât cele specificate în această documentație poate duce la șocuri sau defecțiuni electrice și/sau mecanice.

Pentru informații despre instrucțiunile privind siguranța, consultați **Informații privind siguranța, mediul înconjurător și reglementările (SERI)**.

Notificările FCC (numai pentru S.U.A.) și alte informații de reglementare

Pentru notificările FCC și alte informații de reglementare, consultați site-ul web privind respectarea reglementărilor de la adresa www.dell.com/regulatory_compliance.


Urmați aceste instrucțiuni de siguranță pentru o performanță optimă și o durată mare de viață a monitorului dvs.:

1. Priza trebuie instalată lângă echipament, fiind ușor accesibilă.
2. Echipamentul poate fi instalat pe perete sau pe plafon, în poziție orizontală.
3. Monitorul este echipat cu un ștecher cu împământare cu trei picioare, al treilea picior fiind împământarea.
4. Nu folosiți acest produs în apropierea apei.
5. Citiți cu atenție aceste instrucțiuni. Păstrați acest document pentru a-l consulta pe viitor. Respectați toate avertismentele și instrucțiunile marcate pe produs.
6. Presiunea sonoră excesivă de la căști poate duce la pierderea auzului. Ajustarea egalizatorului la valoarea maximă determină creșterea tensiunii de ieșire a căștilor și, totodată, a nivelului presiunii sonore.



Contactarea companiei Dell

Pentru clienții din S.U.A., apelați 800-WWW-DELL (800-999-3355).

 **NOTĂ: Dacă nu aveți o conexiune internet activă, puteți găsi informațiile de contact pe factura achiziției, pe plicul ambalajului, pe chitanță sau în catalogul produselor Dell.**

Dell vă oferă mai multe opțiuni de service și asistență online sau telefonică. Disponibilitatea variază în funcție de țară și produs și este posibil ca unele servicii să nu fie disponibile în zona dvs.

Pentru a accesa conținut de asistență online pentru monitor:

1. Vizitați www.dell.com/support/monitors.

Pentru a contacta Dell cu privire la probleme legate de vânzări, de asistență tehnică sau de servicii pentru clienți:

1. Vizitați www.dell.com/support.
2. Verificați țara sau regiunea dvs. în meniul vertical **Alegeți o țară/regiune** din partea de jos a paginii.
3. Faceți clic pe **Contactați-ne** în partea stângă a paginii.
4. Selectați legătura corespunzătoare pentru service sau asistență în funcție de necesități.
5. Alegeți metoda de a contacta Dell convenabilă pentru dvs.

Baza de date UE a produselor pentru eticheta energetică și fișa cu informații despre produs

S3220DGF: <https://eprel.ec.europa.eu/qr/344264>



Pericol pentru stabilitate

Produsul poate cădea, provocând vătămări corporale grave sau decesul. Pentru a preveni rănirea, acest produs trebuie atașat în siguranță la podea/perete, conform instrucțiunilor de instalare.

Produsul poate cădea, provocând vătămări corporale grave sau decesul. Multe leziuni, în special ale copiilor, pot fi evitate prin măsuri de precauție simple, cum ar fi:

Folosiți ÎNTOTDEAUNA dulapuri sau suporturi sau metode de instalare recomandate de producătorul setului de produse.

Folosiți ÎNTOTDEAUNA mobilier care poate susține produsul în siguranță.

Asigurați-vă ÎNTOTDEAUNA că produsul nu depășește marginea mobilierului de susținere.

Educați ÎNTOTDEAUNA copiii despre pericolele de a se urca pe mobilă pentru a ajunge la produs sau la comenzile acestuia.

ÎNTOTDEAUNA treceți cablurile conectate la produsul dvs. prin locuri în care acestea să nu prezinte pericol de împiedicare, de a fi trase sau apucate.

Nu puneți NICIODATĂ produsul într-o locație instabilă.

NU așezați NICIODATĂ produsul pe mobilier înalt (de exemplu, dulapuri sau biblioteci) fără a ancora atât mobilierul, cât și produsul cu un suport adecvat.

NU așezați NICIODATĂ produsul pe pânză sau alte materiale care pot fi prezente între produs și mobilierul de susținere.

NU puneți NICIODATĂ articole care ar putea tenta copiii să urce, cum ar fi jucării și telecomenzi, pe partea superioară a produsului sau pe mobilierul pe care este așezat produsul.

Dacă produsul existent va fi păstrat și mutat, ar trebui să se aplice aceleași considerații de mai sus.

