




Dell S3220DGF

Instrukcja użytkownika

Model monitora: S3220DGF
Model - zgodność z przepisami: S3220DGFc



-  **UWAGA: UWAGA** oznacza ważną informację, która może pomóc w lepszym wykorzystaniu komputera.
-  **PRZESTROGA: PRZESTROGA** oznacza potencjalne niebezpieczeństwo uszkodzenia lub utraty danych, w przypadku nie zastosowania się do instrukcji.
-  **OSTRZEŻENIE: OSTRZEŻENIE** oznacza potencjalną możliwość wystąpienia uszkodzenia własności, obrażeń osób lub śmierci.

Copyright © 2019–2020 Dell Inc. lub jej firmy zależne. Wszelkie prawa zastrzeżone. Dell, EMC i inne znaki towarowe to znaki towarowe firmy Dell Inc. lub jej firm zależnych. Pozostałe znaki towarowe mogą być znakami towarowymi odpowiednich firm.

Spis treści

| | |
|---|-----------|
| Informacje o monitorze | 6 |
| Zawartość opakowania | 6 |
| Właściwości produktu | 8 |
| Identyfikacja części i elementów sterowania | 10 |
| Widok z przodu | 10 |
| Widok od tyłu | 11 |
| Widok z boku | 12 |
| Widok z dołu | 12 |
| Dane techniczne monitora | 14 |
| Dane techniczne rozdzielczości | 16 |
| Obsługiwane tryby wideo | 16 |
| Wstępnie ustawione tryby wyświetlania | 17 |
| Parametry elektryczne | 19 |
| Charakterystyki fizyczne | 21 |
| Charakterystyki środowiskowe | 22 |
| Zgodność z Plug and Play | 23 |
| Polityka jakości i pikseli monitora LCD | 23 |
| Wskazówki dotyczące konserwacji | 23 |
| Czyszczenie monitora | 23 |
| Ustawianie monitora | 24 |
| Podłączanie podstawy | 24 |
| Podłączanie monitora | 25 |



| | |
|--|-----------|
| Podłączanie kabla HDMI, DP i USB 3.0 | 25 |
| Porządkowanie kabli | 26 |
| Demontaż podstawy | 27 |
| Montaż na ścianie (opcjonalnie) | 28 |
| Obsługa monitora | 30 |
| Włączanie zasilania monitora | 30 |
| Używanie przycisków sterowania | 30 |
| Elementy sterowania menu OSD | 32 |
| Korzystanie z menu ekranowego (OSD) | 33 |
| Uzyskiwanie dostępu do menu OSD | 33 |
| Komunikaty ostrzegawcze OSD | 46 |
| Ustawianie monitora | 49 |
| Ustawianie maksymalnej rozdzielczości | 49 |
| Jeśli używany jest komputer stacjonarny Dell lub komputer przenośny Dell z dostępem do Internetu | 49 |
| Jeśli używany jest komputer typu desktop, komputer przenośny lub karta graficzna innej marki niż Dell | 50 |
| Nachylenie, przekręcanie i wysuwanie w pionie | 51 |
| Nachylenie, Przekręcanie | 51 |
| Wysuwanie w pionie | 51 |
| Rozwiązywanie problemów | 53 |
| Autotest | 53 |
| Wbudowane testy diagnostyczne | 54 |
| Typowe problemy | 55 |
| Problemy charakterystyczne dla produktu | 58 |



| | |
|--|-----------|
| Dodatek | 59 |
| Instrukcje bezpieczeństwa | 59 |
| Uwagi FCC (tylko USA) i inne informacje dotyczące przepisów. | 59 |
| Kontaktowanie się z firmą Dell. | 60 |
| Zagrożenie związane z utratą stabilności | 61 |

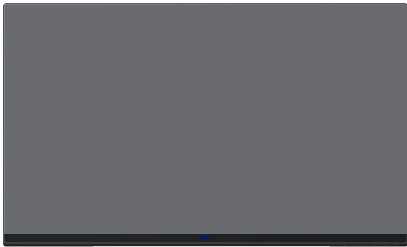





Informacje o monitorze

Zawartość opakowania

Monitor jest dostarczany z pokazanymi poniżej komponentami. Należy upewnić się, że otrzymano wszystkie komponenty i zapoznać się z częścią [Kontaktowanie się z firmą Dell](#) w celu uzyskania dalszych informacji w razie braku jakiegokolwiek elementu.

UWAGA: Niektóre elementy mogą być opcjonalne i nie są dostarczane z danym monitorem. Niektóre funkcje lub multimedia mogą być niedostępne w niektórych krajach.

| | |
|---|------------------------------------|
|  | Monitor |
|  | Wspornik podstawy |
|  | Podstawa |
|  | Kabel zasilający (zależy od kraju) |



| | |
|---|---|
|  | <p>Kabel HDMI 2.0</p> |
|  | <p>Kabel DP 1.2</p> |
|  | <p>Kabel USB 3.0 wysyłania danych (do obsługi portów USB monitora)</p> |
|  | <ul style="list-style-type: none"> • Instrukcja szybkiej instalacji • Informacje dotyczące bezpieczeństwa i przepisów |



Właściwości produktu

Monitor Dell S3220DGF jest wyposażony w aktywną matrycę, tranzystory cienkowarstwowe (TFT), wyświetlacz ciekłokrystaliczny (LCD), powłokę antystatyczną i podświetlenie LED. Właściwości monitora:

- Widoczny obszar wyświetlania 80,01 cm (31,5 cala) (mierzony po przekątnej). Rozdzielczość 2560 x 1440 oraz pełnoekranowa obsługa niższych rozdzielczości.
- Możliwość wyboru opcji synchronizacji adaptacyjnej [AMD FreeSync™ Premium Pro lub No Sync (Brak synchronizacji)], wysokie częstotliwości odświeżania i krótki czas odpowiedzi wynoszący 4 ms.
- Obsługa częstotliwości od 48 Hz do 144 Hz (HDMI) i od 48 Hz do 164 Hz (DP) w trybie FreeSync, a także 165 Hz w trybie stałej częstotliwości.
- Płynne gry w trybie HDR z krótkim czasem oczekiwania i obsługą technologii AMD FreeSync™ Premium Pro.
- Łączność cyfrowa za pośrednictwem złączy DP i HDMI.
- Wyposażony w 1 gniazdo USB wysyłania danych i 4 gniazda USB pobierania danych.
- Zgodność z Plug and Play w przypadku obsługi przez komputer.
- Regulacje w menu ekranowym (OSD) ułatwiają konfigurację i optymalizację ekranu.
- Monitor oferuje rozszerzone funkcje gier, takie jak Timer, Frame Rate Counter (Licznik klatek na sekundę) i Dark Stabilizer (Stabilizacja ciemnych scen), oraz rozszerzone tryby gry, takie jak FPS (ang. First-Person Shooter), MOBA/RTS (ang. Battle Royale/Real-Time Strategy), RPG (ang. Role-Playing Game), SPORTS (SPORTOWE), regulacje kolorów [Custom Color (Kolory niestandardowe), Warm (Ciepłe), Cool (Zimne)] i trzy dodatkowe tryby gry do personalizacji przez użytkownika.
- Zdejmowana podstawa i rozstaw otworów montażowych w standardzie VESA™ (Video Electronics Standards Association) 100 mm zapewniają elastyczne rozwiązania montażu.
- Możliwość regulacji nachylenia, przekręcenia i wysokości.
- Zabezpieczenie — gniazdo blokady.
- ≤0,3 W w trybie Standby (Oczekiwanie).
- Oprogramowanie Dell Display Manager w zestawie.
- Usługa Premium Panel Exchange w przypadku problemów, których nie można rozwiązać telefonicznie.
- Zapewnia optymalny komfort widzenia dzięki niemigoczącemu ekranowi.



⚠ OSTRZEŻENIE: Jeśli przewód zasilający jest wyposażony w 3 kołkową wtyczkę, podłącz przewód do uziemionego gniazda zasilania z 3 stykami. Nie należy wyłączać bolca uziemienia przewodu zasilającego, na przykład poprzez podłączenie 2-stykowego adaptera. Bolec uziemienia to ważna funkcja bezpieczeństwa.

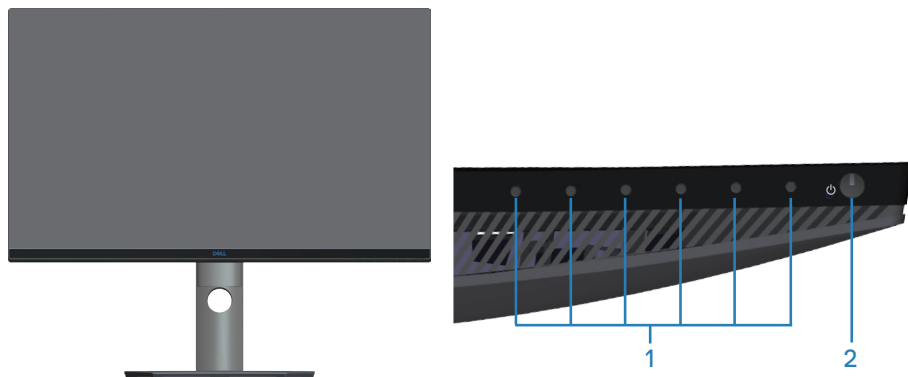
⚠ OSTRZEŻENIE: Możliwa długotrwała emisja światła niebieskiego z monitora może prowadzić do uszkodzenia oczu, w tym do zmęczenia oczu, cyfrowego zmęczenia wzroku itp. Funkcja ComfortView służy do redukcji ilości niebieskiego światła emitowanej z monitora, celem optymalizacji komfortu oczu.

⚠ OSTRZEŻENIE: Należy sprawdzić, czy w systemie dystrybucji w instalacji budynku znajduje się wyłącznik obwodu o parametrach znamionowych 120/240V, 20A (maksymalnie).



Identyfikacja części i elementów sterowania

Widok z przodu

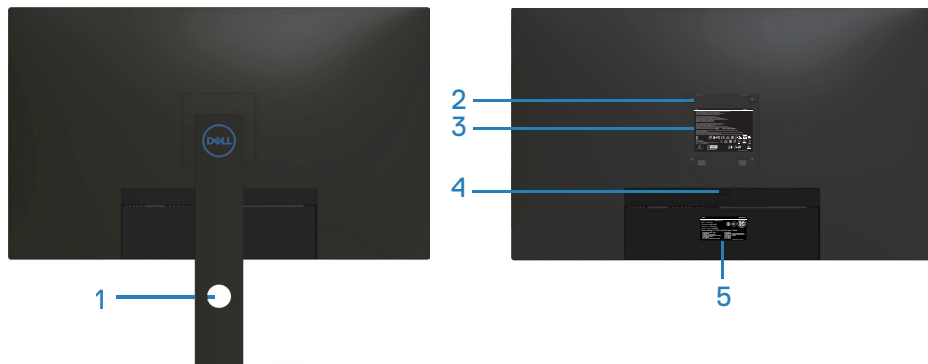


Przyciski sterowania

| Etykieta | Opis | Zastosowanie |
|----------|---|---|
| 1 | Przyciski funkcji | Użyj przycisków funkcji do regulacji elementów w menu OSD. (Więcej informacji można znaleźć w części Używanie przycisków sterowania). |
| 2 | Przycisk włączenia/wyłączenia zasilania (z kontrolką stanu zasilania) | Aby włączyć lub wyłączyć monitor. Stałe, białe światło oznacza, że monitor jest włączony i działa normalnie. Migające, białe światło oznacza, że monitor znajduje się w trybie oszczędzania energii. |



Widok od tyłu



Widok od tyłu z podstawą monitora

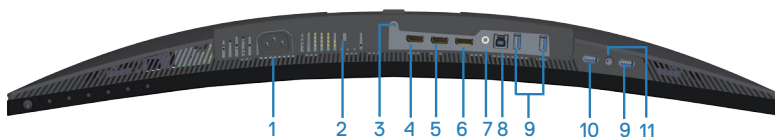
| Etykieta | Opis | Zastosowanie |
|----------|--|---|
| 1 | Gniazdo prowadzenia kabli | Umożliwia przeprowadzenie kabli w celu ich uporządkowania. |
| 2 | Otwory montażowe VESA (za pokrywą VESA) | Otwory montażowe VESA (100 mm x 100 mm). Służą do montażu monitora na ścianie przy użyciu zestawu do montażu ściennego zgodnego z VESA. |
| 3 | Etykieta z informacjami wymaganymi przepisami | Lista zgodności z przepisami. |
| 4 | Przycisk zwolnienia podstawy | Odłączenie podstawy od monitora. |
| 5 | Etykieta zgodności z przepisami (w tym etykieta numeru seryjnego z kodem kreskowym i kodem serwisowym) | Lista zgodności z przepisami. Sprawdź tę etykietę w razie kontaktu z pomocą techniczną firmy Dell. Kod serwisowy to unikatowy identyfikator alfanumeryczny, na podstawie którego serwisanci firmy Dell identyfikują komponenty sprzętowe komputera i uzyskują informacje o gwarancji. |



Widok z boku




Widok z dołu



Widok z dołu bez podstawy monitora

| Etykieta | Opis | Zastosowanie |
|----------|----------------------------------|--|
| 1 | Złącze zasilania | Do podłączenia kabla zasilającego (dostarczony z monitorem). |
| 2 | Zabezpieczenie — gniazdo blokady | Do zabezpieczenia monitora blokadą bezpieczeństwa (należy kupić oddzielnie), aby nie został zabrany przez niepowołaną osobę. |
| 3 | Funkcja blokady podstawy | Do blokady podstawy w monitorze z użyciem śruby M3 x 6 mm (niedostarczona). |
| 4 | Gniazdo HDMI1 2.0 | Do podłączenia komputera przy użyciu kabla HDMI. |
| 5 | Gniazdo HDMI2 2.0 | Do podłączenia komputera przy użyciu kabla HDMI. |
| 6 | Gniazdo DP 1.4 | Do podłączenia komputera przy użyciu kabla DP. |



| | | |
|-----------|--|---|
| 7 | Gniazdo liniowego wyjścia audio | Do podłączenia zewnętrznych głośników lub subwoofera (należy kupić oddzielnie).* |
| 8 | Port USB 3.0 wysyłania danych | Do podłączenia kabla USB z tego portu do komputera w celu uaktywnienia portów USB monitora. |
| 9 | Porty USB 3.0 pobierania danych | Do podłączenia urządzeń peryferyjnych USB, takich jak urządzenia pamięci i drukarki.  UWAGA: W celu skorzystania z tego portu należy podłączyć kabel USB wysyłania danych (dostarczony z monitorem) do monitora i komputera. |
| 10 | Port USB 3.0 pobierania danych z funkcją ładowania BC1.2 | Port USB 3.0 pobierania danych z funkcją ładowania. Do podłączenia urządzenia USB w celu naładowania. |
| 11 | Gniazdo wyjścia słuchawek | Do podłączenia słuchawek. |

*Gniazdo liniowego wyjścia audio nie obsługuje słuchawek. Słuchawki należy podłączyć do gniazda wyjścia słuchawek w monitorze.



Dane techniczne monitora

| | |
|---|--|
| Model | S3220DGF |
| Typ ekranu | Aktywna matryca - TFT LCD |
| Typ panelu | Wyrównanie w pionie |
| Widoczny obraz | |
| Przekątna | 800,1 mm (31,5 cala) |
| Poziomo, obszar aktywny | 697,3 mm (27,5 cala) |
| Pionowo, obszar aktywny | 392,3 mm (15,4 cala) |
| Obszar | 273 550,8 mm ² (423,5 cala ²) |
| Rozdzielczość natywna i częstotliwość odświeżania | 2560 x 1440 przy 144 Hz (HDMI1 i HDMI2) 2560 x 1440 przy 165 Hz (DP) |
| Podziałka pikseli | 0,2724 mm x 0,2724 mm |
| Liczba pikseli na cal (PPI) | 93 |
| Kąt widzenia | |
| W poziomie | 178° (typowa) |
| W pionie | 178° (typowa) |
| Wyjście luminancji | 400 cd/m ² (typowe) |
| Współczynnik kontrastu | 3000 do 1 (typowy) |
| Powłoka płyty przedniej | Antyrefleksyjna o twardości 3H, zaciemnienie 25% |
| Podświetlenie | System oświetlenia krawędziowego LED |
| Czas odpowiedzi (szary do szarego) | 4 ms |
| Głębia kolorów | 1,07 miliarda kolorów |
| Gama kolorów | sRGB CIE 1931 (99,7%) CIE1976 (98,8%) DCI P3 CIE 1931 (89,2%) CIE1976 (92,4%) |



| | |
|---|--|
| Złącza | 2 x HDMI 2.0 z HDCP 2.2 (2560 x 1440, do 144 Hz) 1 x DP 1.4 (2560 x 1440, do 165 Hz) 1 x USB 3.0 wysyłania danych 1 x USB 3.0 pobierania danych z funkcją ładowania BC1.2 3 x USB 3.0 pobierania danych 1 x liniowe wyjście audio 1 x wyjście słuchawek |
| Szerokość ramki (krawędź monitora do obszaru aktywnego) | |
| Górna | 8,1 mm |
| Lewa/prawa | 8,1 mm |
| Dolna | 24,6 mm |
| Regulacje | |
| Regulacja wysokości podstawy | 150 mm |
| Nachylenie | Od -5° do 21° |
| Przekręcanie | Od -30° do 30° |
| Obrót | Nie dotyczy |
| Zgodność z oprogramowaniem Dell Display Manager | Easy Arrange (łatwa organizacja) i inne najważniejsze funkcje |
| Zabezpieczenia | Gniazdo blokady bezpieczeństwa (blokada kablowa, zakup opcjonalny) |



Dane techniczne rozdzielczości

| | |
|---|---|
| Model | S3220DGF |
| Zakres skanowania poziome | Od 30 kHz do 250 kHz |
| Zakres skanowania w pionie | Od 48 Hz do 144 Hz (HDMI) Od 48 Hz do 165 Hz (DP) Od 48 Hz do 164 Hz (DP FreeSync) |
| Maksymalna wstępnie ustawiona rozdzielczość | 2560 x 1440 przy 60 Hz z HDCP 2.2 2560 x 1440 przy 165 Hz (DP) 2560 x 1440 przy 144 Hz (HDMI) |

Obsługiwane tryby wideo

| | |
|---|---|
| Model | S3220DGF |
| Możliwości wyświetlania wideo (HDMI/DP) | 480p, 480i, 576p, 720p, 1080p, 576i, 1080i, QHD |



Wstępnie ustawione tryby wyświetlania

Tryby wyświetlania HDMI

| Tryb wyświetlania | Częstotliwość pozioma (kHz) | Częstotliwość pionowa (Hz) | Zegar pikseli (MHz) | Polaryzacja synchronizacji (w poziomie/ w pionie) |
|-------------------|-----------------------------|----------------------------|---------------------|---|
| IBM, 720 x 400 | 31,5 | 70,1 | 28,3 | -/+ |
| VESA, 640 x 480 | 31,5 | 59,9 | 25,2 | -/- |
| VESA, 640 x 480 | 37,5 | 75,0 | 31,5 | -/- |
| VESA, 800 x 600 | 37,9 | 60,3 | 40,0 | +/+ |
| VESA, 800 x 600 | 46,9 | 75,0 | 49,5 | +/+ |
| VESA, 1024 x 768 | 48,4 | 60,0 | 65,0 | -/- |
| VESA, 1024 x 768 | 60,0 | 75,0 | 78,8 | +/+ |
| VESA, 1152 x 864 | 67,5 | 75,0 | 108,0 | +/+ |
| VESA, 1280 x 1024 | 64,0 | 60,0 | 108,0 | +/+ |
| VESA, 1280 x 1024 | 79,9 | 75,0 | 135,0 | +/+ |
| VESA, 1600 x 1200 | 75,0 | 60,0 | 162,0 | +/+ |
| VESA, 1680 x 1050 | 65,3 | 60,0 | 146,3 | -/+ |
| VESA, 1920 x 1080 | 67,5 | 60,0 | 148,5 | +/+ |
| CTA, 1920 x 1080 | 135,0 | 120,0 | 297,0 | +/+ |
| VESA, 1920 x 1200 | 74,6 | 59,9 | 193,3 | -/+ |
| VESA, 2560 x 1440 | 88,8 | 60,0 | 241,5 | +/- |
| VESA, 2560 x 1440 | 183,0 | 120,0 | 483,1 | +/- |
| VESA, 2560 x 1440 | 586,0 | 143,9 | 222,0 | +/- |



Tryby wyświetlania DP

| Tryb wyświetlania | Częstotliwość pozioma (kHz) | Częstotliwość pionowa (Hz) | Zegar pikseli (MHz) | Polaryzacja synchronizacji (w poziomie/ w pionie) |
|-------------------|-----------------------------|----------------------------|---------------------|---|
| IBM, 720 x 400 | 31,5 | 70,1 | 28,3 | -/+ |
| VESA, 640 x 480 | 31,5 | 59,9 | 25,2 | -/- |
| VESA, 640 x 480 | 37,5 | 75,0 | 31,5 | -/- |
| VESA, 800 x 600 | 37,9 | 60,3 | 40,0 | +/+ |
| VESA, 800 x 600 | 46,9 | 75,0 | 49,5 | +/+ |
| VESA, 1024 x 768 | 48,4 | 60,0 | 65,0 | -/- |
| VESA, 1024 x 768 | 60,0 | 75,0 | 78,8 | +/+ |
| VESA, 1152 x 864 | 67,5 | 75,0 | 108,0 | +/+ |
| VESA, 1280 x 1024 | 64,0 | 60,0 | 108,0 | +/+ |
| VESA, 1280 x 1024 | 79,9 | 75,0 | 135,0 | +/+ |
| VESA, 1600 x 1200 | 75,0 | 60,0 | 162,0 | +/+ |
| VESA, 1680 x 1050 | 65,3 | 60,0 | 146,3 | -/+ |
| VESA, 1920 x 1080 | 67,5 | 60,0 | 148,5 | +/+ |
| CTA, 1920 x 1080 | 135,0 | 120,0 | 297,0 | +/+ |
| VESA, 1920 x 1200 | 74,6 | 59,9 | 193,3 | -/+ |
| VESA, 2560 x 1440 | 88,8 | 60,0 | 241,5 | +/- |
| VESA, 2560 x 1440 | 183,0 | 120,0 | 483,1 | +/- |
| VESA, 2560 x 1440 | 645,0 | 165,0 | 244,3 | +/- |

 **UWAGA: Monitor ten obsługuje technologię AMD FreeSync.**



Parametry elektryczne

| Model | S3220DGF |
|---|--|
| Sygnaty wejścia wideo | HDMI 2.0 (HDCP), 600 mV dla każdej linii różnicowej, impedancja wejściowa 100 omów na parę różnicową DP 1.2, 600 mV dla każdej linii różnicowej, impedancja wejściowa 100 omów na parę różnicową DP 1.4, 600 mV dla każdej linii różnicowej, impedancja wejściowa 100 omów na parę różnicową |
| Napięcie/częstotliwość/ prąd wejścia prądu przemiennego | Od 100 VAC do 240 VAC / 50 Hz lub 60 Hz \pm 3 Hz / 2A (typowo) |
| Prąd rozruchowy | 120 V: 30 A (Maks.) przy 0°C (rozruch zimny) 240 V: 60 A (Maks.) przy 0°C (rozruch zimny) |
| Zużycie energii | 0,3 W (Tryb wyłączenia) ¹ 0,3 W (Tryb oczekiwania) ¹ 39 W (Tryb włączenia) ¹ 100 W (Maks.) ² 28,34 W (Pon) ³ 89,21 kWh (TEC) ³ |

¹ Zgodnie z definicją w UE 2019/2021 i UE 2019/2013.

² Ustawienie maksymalnej mocy i kontrastu z maksymalną mocą ładowania we wszystkich portach USB.

³ Pon: Zużycie energii w trybie włączenia zgodnie z definicją Energy Star w wersji 8.0.
TEC: Całkowite zużycie energii w kWh zgodnie z definicją Energy Star w wersji 8.0.

Dokument ten pełni wyłącznie funkcję informacyjną i zawiera dane uzyskane w warunkach laboratoryjnych. Wydajność urządzenia może być inna w zależności od zakupionych programów, składników i urządzeń peryferyjnych; uaktualnienie podanych informacji nie jest zagwarantowane. W związku z tym klient nie powinien polegać na zapewnionych informacjach podczas podejmowania decyzji dotyczących tolerancji elektrycznych itp. Nie udziela się żadnych gwarancji, wyraźnych ani dorozumianych, w odniesieniu do dokładności lub kompletności.





UWAGA: Monitor ten otrzymał certyfikat ENERGY STAR. Produkt ten kwalifikuje się do programu ENERGY STAR w przypadku domyślnych ustawień fabrycznych, które można przywrócić za pomocą funkcji „Factory Reset” (Resetowanie do ustawień fabrycznych) w menu OSD. Zmiana domyślnych ustawień fabrycznych lub włączenie innych funkcji może zwiększyć zużycie energii, które może przekroczyć limit określony dla ENERGY STAR.



Charakterystyki fizyczne

| | |
|---------------------------------------|--|
| Model | S3220DGF |
| Typ kabla sygnałowego | <ul style="list-style-type: none">• Cyfrowy: HDMI, 19-stykowy• Cyfrowy: DP, 20-stykowy• Uniwersalna magistrala szeregową (USB): USB, 9-stykowy |
| Wymiary (z podstawą) | |
| Wysokość (wysun.) | 618,2 mm (24,34 cala) |
| Wysokość (wsun.) | 468,7 mm (18,45 cala) |
| Szerokość | 709,1 mm (27,92 cala) |
| Głębokość | 249,6 mm (9,83 cala) |
| Wymiary (bez podstawy) | |
| Wysokość | 424,9 mm (16,73 cala) |
| Szerokość | 709,1 mm (27,92 cala) |
| Głębokość | 59,8 mm (2,36 cala) |
| Wymiary podstawy | |
| Wysokość (wysun.) | 482,3 mm (18,99 cala) |
| Wysokość (wsun.) | 437,1 mm (17,21 cala) |
| Szerokość | 319,7 mm (12,59 cala) |
| Głębokość | 249,6 mm (9,83 cala) |
| Masa | |
| Masa z opakowaniem | 15,53 kg (34,24 funta) |
| Masa z zamontowaną podstawą i kablami | 10,93 kg (24,10 funta) |
| Masa bez zespołu podstawy (bez kabli) | 7,63 kg (16,82 funta) |
| Masa zespołu podstawy | 2,75 kg (6,06 funta) |
| Połysk ramki przedniej | Czarna ramka, 2–4 jednostki połysku |



Charakterystyki środowiskowe

| | |
|--|--|
| Model | S3220DGF |
| Zgodność ze standardami | |
| <ul style="list-style-type: none">• Monitor z certyfikatem ENERGY STAR• Zgodność z RoHS• Monitor bez BFR/PVC (oprócz kabli zewnętrznych)• Szkło bez związków arsenu i brak związków rtęci wyłącznie w przypadku panelu• Miernik energii pokazuje poziom energii zużywanej przez monitor w czasie rzeczywistym. | |
| Temperatura | |
| Działanie | 0°C do 40°C (32°F do 104°F) |
| Bez działania | <ul style="list-style-type: none">• Przechowywanie: -20°C do 60°C (-4°F do 140°F)• Transport: -20°C do 60°C (-4°F do 140°F) |
| Wilgotność | |
| Działanie | 10% do 80% (bez kondensacji) |
| Bez działania | <ul style="list-style-type: none">• Przechowywanie: od 10% do 90% (bez kondensacji)• Transport: od 10% do 90% (bez kondensacji) |
| Wysokość nad poziomem morza | |
| Działanie (maks.) | 5 000 m (16 400 stóp) |
| Bez działania (maks.) | 12 192 m (40 000 stóp) |
| Odprowadzanie ciepła | <ul style="list-style-type: none">• 341,44 BTU/godzinę (maksymalne)• 102,43 BTU/godzinę (typowe) |



Zgodność z Plug and Play


Monitor można zainstalować w dowolnym systemie zgodnym z Plug and Play. Monitor automatycznie udostępnia dla komputera dane EDID (Extended Display Identification Data) poprzez protokoły DDC (Display Data Channel), dlatego system może wykonać automatyczną konfigurację i optymalizację ustawień. Większość instalacji monitorów jest automatyczna, w razie potrzeby możesz wybrać inne ustawienia. Aby uzyskać dalsze informacje dotyczące zmiany monitora, sprawdź [Obsługa monitora](#).

Polityka jakości i pikseli monitora LCD

Podczas procesu produkcji monitorów LCD, może się zdarzyć, że jeden lub więcej pikseli utrwali się w niezmiennym stanie, ale są one trudne do zauważenia i nie wpływają na jakość ani użyteczność monitora. Dalsze informacje o polityce jakości i pikseli monitora Dell można znaleźć na stronie pomocy technicznej Dell pod adresem www.dell.com/support/monitors.

Wskazówki dotyczące konserwacji

Czyszczenie monitora

-  **OSTRZEŻENIE:** Przed czyszczeniem monitora należy odłączyć od gniazdka elektrycznego kabel zasilający monitora.
-  **PRZESTROGA:** Przed czyszczeniem monitora należy przeczytać i zastosować się do [Instrukcje bezpieczeństwa](#).

Podczas rozpakowywania, czyszczenia lub obsługi monitora należy przestrzegać poniższych zaleceń:

- W celu oczyszczenia ekranu należy zwilżyć nieznacznie wodą miękką, czystą szmatkę. Jeśli to możliwe należy używać specjalnych chusteczek do czyszczenia ekranu lub środków odpowiednich do czyszczenia powłok antystatycznych. Nie należy używać benzenu, rozcieńczalnika, amoniaku, ściernych środków czyszczących lub sprężonego powietrza.
- Do czyszczenia monitora należy używać nieznacznie zwilżonej szmatki. Należy unikać używania jakichkolwiek detergentów, ponieważ niektóre detergenty pozostawiają na monitorze mleczny osad.
- Jeśli po rozpakowaniu monitora zauważony zostanie biały proszek należy wytrzeć go szmatką.
- Podczas obsługi monitora należy zachować ostrożność, ponieważ zarysowanie monitora o ciemnych kolorach powoduje pozostawienie białych śladów.
- Aby uzyskać najlepszą jakość obrazu na monitorze należy używać dynamicznie zmieniany wygaszacz ekranu i wyłączać monitor, gdy nie jest używany.



Ustawianie monitora

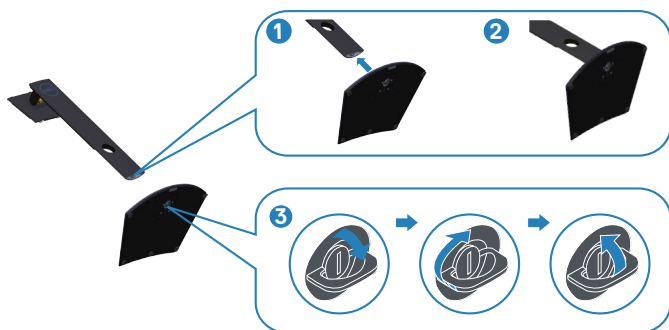
Podłączanie podstawy

UWAGA: Po dostarczeniu monitora z fabryki, podstawa jest odłączona.

UWAGA: Poniższa procedura dotyczy podstawy dostarczonej z monitorem. W przypadku podłączania podstawy innej firmy należy zapoznać się z dołączoną do niej dokumentacją.

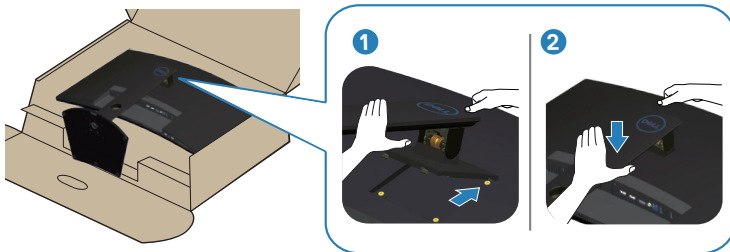
Mocowanie podstawy monitora:

1. Wykonaj instrukcje zamieszczone na kłapkach kartonu, aby wyjąć podstawę z górnego zabezpieczenia.
2. Połącz podstawę ze wspornikiem.
3. Otwórz uchwyt śruby w podstawie i przykręć śrubę, aby przymocować wspornik do podstawy.
4. Zamknij uchwyt śruby.



5. Wsuń zaczepy zespołu podstawy do gniazd w monitorze i dociśnij zespół podstawy do momentu zablokowania na miejscu.





6. Ustaw monitor w pozycji pionowej.

Podłączanie monitora

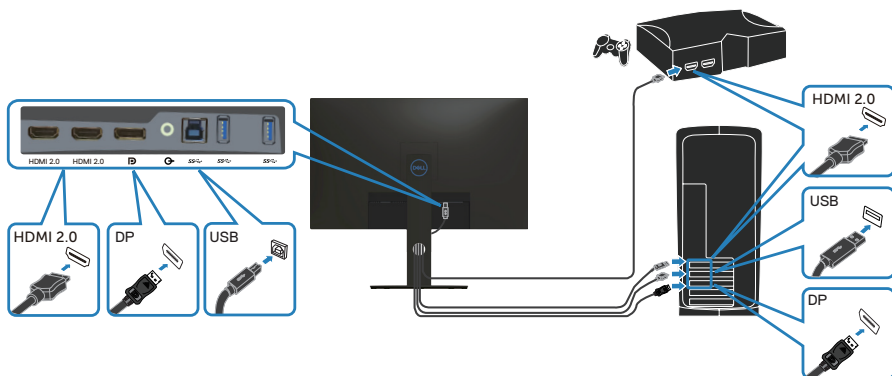
⚠ OSTRZEŻENIE: Przed rozpoczęciem jakichkolwiek procedur z tej części wykonaj **Instrukcje bezpieczeństwa**.

✍ UWAGA: Nie należy podłączać jednocześnie wszystkich kabli do komputera. Przed podłączeniem kabli do monitora zalecane jest ich przeprowadzenie przez otwór do zarządzania kablami.

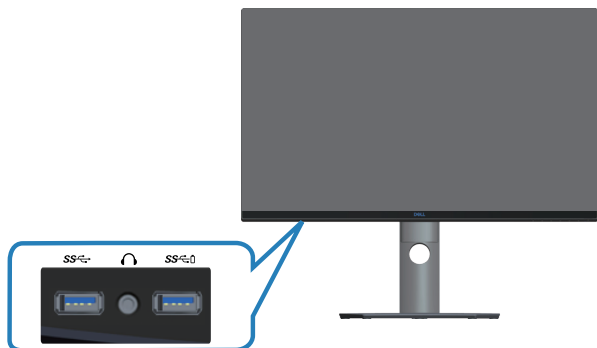
W celu podłączenia monitora do komputera:

1. Wyłącz komputer i odłącz kabel zasilający.
2. Podłączyć kabel HDMI lub DP od monitora do komputera.

Podłączanie kabla HDMI, DP i USB 3.0



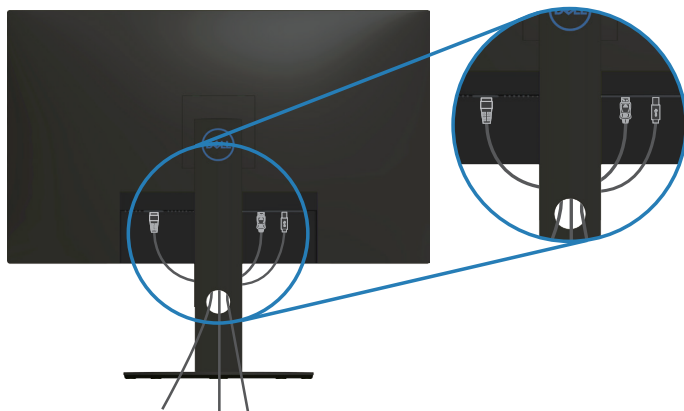
1. Podłącz kabel USB wysyłania danych (dostarczony z monitorem) do odpowiedniego portu USB 3.0 komputera. (Szczegółowe informacje można znaleźć w części [Widok z dołu](#)).
2. Podłącz urządzenia peryferyjne USB 3.0 do gniazd pobierania danych USB 3.0 monitora.





3. Podłącz kable zasilające komputera i monitora do gniazd elektrycznych.

Porządkowanie kabli

Użyj gniazda do prowadzenia kabli w celu uporządkowania kabli podłączonych do monitora.

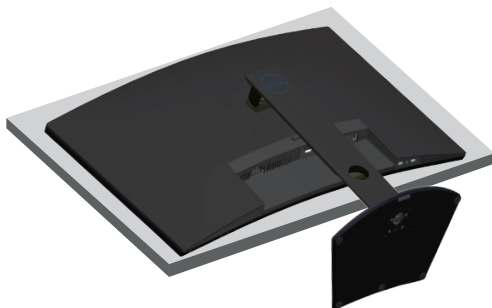


Demontaż podstawy

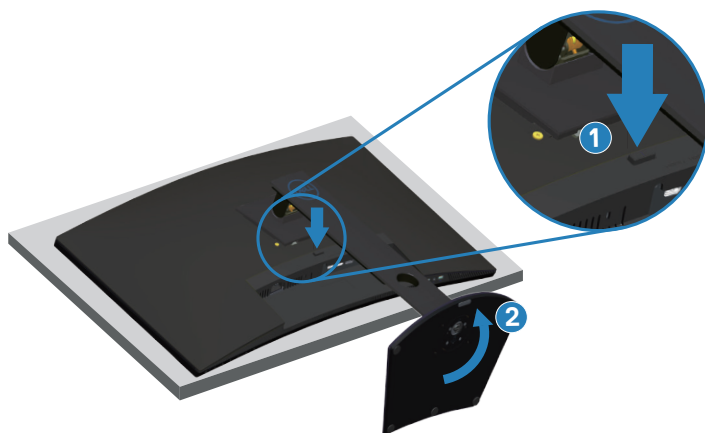
-  **UWAGA:** Aby zapobiec zarysowaniu ekranu podczas zdejmowania podstawy, monitor należy położyć na miękkiej i czystej powierzchni.
-  **UWAGA:** Poniższa procedura dotyczy wyłącznie podstawy dostarczonej z monitorem. W przypadku podłączania podstawy innej firmy należy zapoznać się z dołączoną do niej dokumentacją.

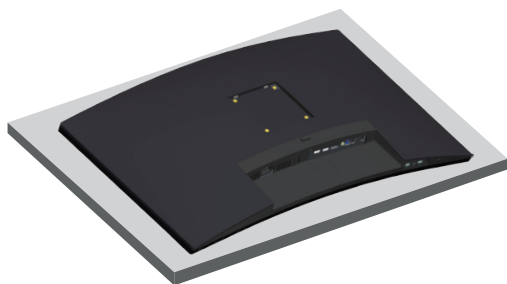
Aby zdjąć podstawę:

1. Połóż monitor na miękkiej tkaninie lub poduszce na krawędzi biurka.

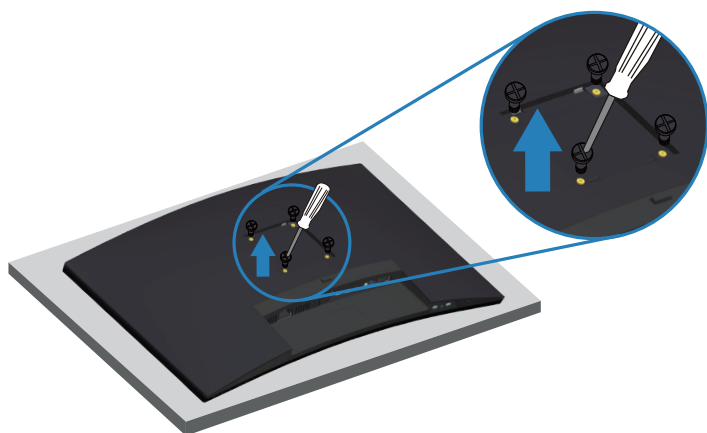


2. Naciśnij i przytrzymaj przycisk zwolnienia podstawy, a następnie odłącz podstawę od monitora, podnosząc ją do góry.





Montaż na ścianie (opcjonalnie)



(Wymiary śruby: M4 x 10 mm).

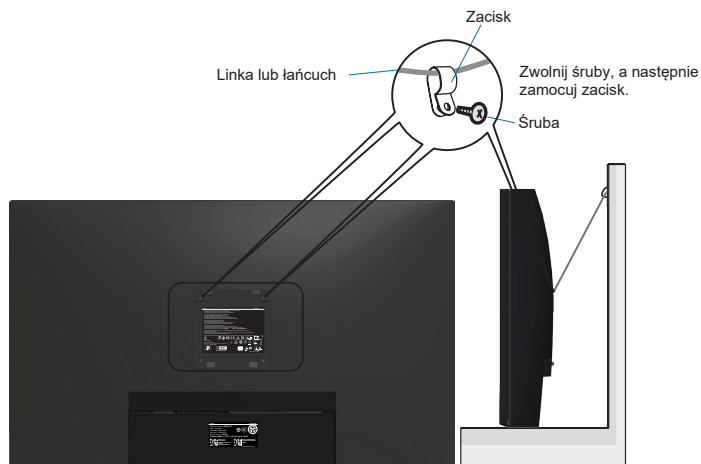
Należy zapoznać się z dokumentacją dostarczoną z zestawem do montażu ściennego zgodnym z VESA.

1. Połóż monitor na miękkiej tkaninie lub poduszce na krawędzi biurka.
2. Zdemontuj podstawę. Szczegółowe informacje można znaleźć w części [Demontaż podstawy](#).
3. Wykręć cztery śruby mocujące panel z monitorem.
4. Przymocuj wspornik montażowy z zestawu do mocowania na ścianie do monitora.
5. W celu zamocowania monitora na ścianie należy zapoznać się z dokumentacją dostarczoną z zestawem do montażu na ścianie.

UWAGA: Do używania wyłącznie ze wspornikami do montażu na ścianie z certyfikatem UL, CSA lub GS o minimalnym udźwigu/nośności 30,52 kg.




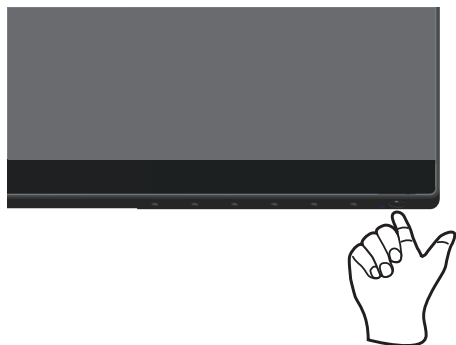
⚠ UWAGA: Podczas używania wyświetlacza, LCD należy przymocować do ściany linką lub łańcuchem, które mogą utrzymać ciężar monitora, aby zabezpieczyć przed upadkiem monitora. Instalację powinna zostać wykonana przez wykwalifikowanego technika, a w celu uzyskania dalszych informacji należy się skontaktować ze swoim dostawcą.



Obsługa monitora

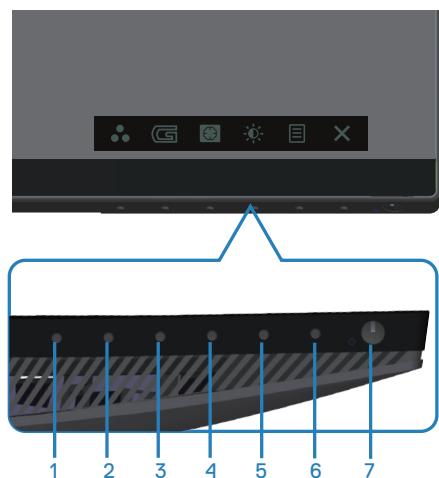
Włączanie zasilania monitora

Naciśnij przycisk  w celu włączenia monitora.










Używanie przycisków sterowania

Przyciski sterowania na dolnej krawędzi monitora umożliwiają regulację wyświetlanego obrazu.



Przyciski sterowania

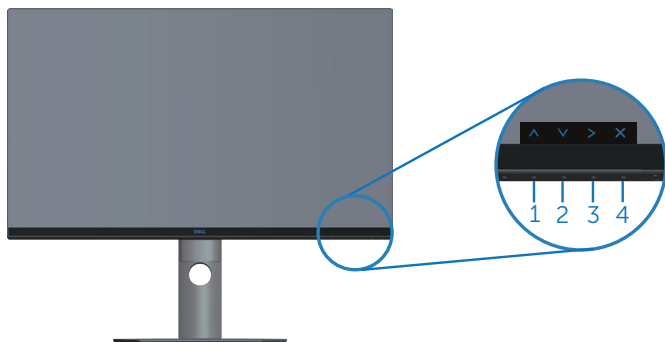
W poniższej tabeli opisano przyciski sterowania:





| | Przyciski sterowania | Opis |
|---|---|---|
| 1 |  Shortcut key (Przycisk skrótu)/ Preset Modes (Tryby ustawień wstępnych) | Użyj tego przycisku, aby wybrać z listy tryb ustawień wstępnych. |
| 2 |  Game (Gra) | Użyj tego przycisku do regulacji trybu ustawień dla gier. |
| 3 |  Dark Stabilizer (Stabilizacja ciemnych scen) | Użyj tego przycisku do wyświetlenia menu Dark Stabilizer (Stabilizacja ciemnych scen). |
| 4 |  Brightness/Contrast (Jasność/Kontrast) | Użyj tego przycisku, aby wyświetlić ustawienie Brightness/Contrast/Volume (Jasność/Kontrast/Głośność). |
| 5 |  Menu | Użyj przycisku Menu do uaktywnienia menu ekranowego (OSD) i wybrania odpowiedniego menu. Patrz część Uzyskiwanie dostępu do menu OSD . |
| 6 |  Exit (Zakończ) | Użyj tego przycisku, aby powrócić do menu głównego lub opuścić główne menu ekranowe. |
| 7 |  Przycisk Włączenie/ Wyłączenie (ze wskaźnikiem LED) | Aby włączyć lub wyłączyć monitor. Stałe, białe światło oznacza, że monitor jest włączony i działa normalnie. Migające, białe światło oznacza, że monitor znajduje się w trybie oszczędzania energii. |



Elementy sterowania menu OSD

Użyj przycisków na dole monitora do regulacji ustawień obrazu.





| | Przyciski sterowania | Opis |
|---|---|---|
| 1 |  W górę | Użyj przycisku W górę w celu zwiększenia wartości lub przejścia w górę w menu. |
| 2 |  W dół | Użyj przycisku W dół w celu zmniejszenia wartości lub przejścia w dół w menu. |
| 3 |  OK | Użyj przycisku OK w celu potwierdzenia wyboru w menu. |
| 4 |  Cofnij | Użyj przycisku Cofnij , aby powrócić do poprzedniego menu. |



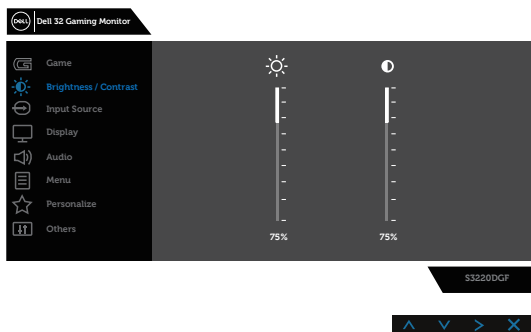
Korzystanie z menu ekranowego (OSD)










Uzyskiwanie dostępu do menu OSD

 **UWAGA: Wprowadzone zmiany są zapisywane automatycznie po przejściu do innego menu, wyjściu z menu OSD lub jego automatycznym wyłączeniu.**


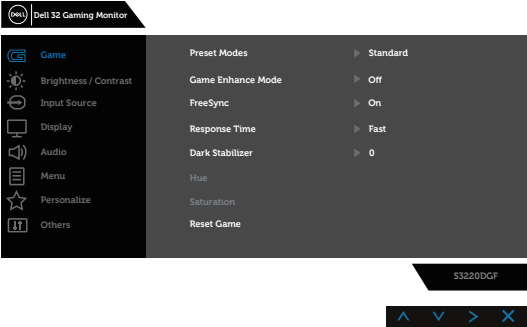
1. Naciśnij przycisk , aby wyświetlić główne menu OSD.

Menu główne dla wejścia HDMI



2. Naciśnij przycisk  lub  w celu przejścia między opcjami ustawień. Po przesunięciu z jednej ikony na drugą, zostanie podświetlona nazwa opcji. W tabeli poniżej przedstawiono pełną listę wszystkich opcji dostępnych dla monitora.
3. Naciśnij jeden raz przycisk  w celu uaktywnienia podświetlonej opcji.
4. Naciśnij przycisk  lub , aby wybrać wymagany parametr.
5. W celu wprowadzenia zmian naciśnij przycisk , a następnie użyj przycisku  lub , zgodnie ze wskazaniem w menu.
6. Wybierz przycisk , aby wrócić do menu głównego.

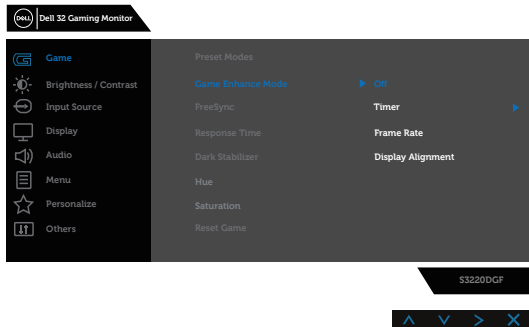


| Ikona | Menu i podmenu | Opis |
|--|--|---|
|  | Game (Gra) | <p>Użyj menu Game (Gra) do regulacji trybu ustawień dla gier.</p>  |
| | Preset Modes (Tryby ustawień wstępnych) | <ul style="list-style-type: none"> • Standard (Standardowe): Przywracanie domyślnych ustawień kolorów monitora. • FPS: Ładowanie ustawień kolorów idealnych do gier FPS (First-Person Shooter). • MOBA/RTS: Ładowanie ustawień kolorów idealnych do gier MOBA (ang. Multiplayer Online Battle Arena) i RTS (ang. Real-Time Strategy). • RPG: Ładowanie ustawień kolorów idealnych do gier RPG (Role-Playing Game). • SPORTS: Ładowanie ustawień kolorów idealnych do gier sportowych. • Game 1 (Gra 1)/Game 2 (Gra 2)/Game 3 (Gra 3): Umożliwia dostosowanie ustawień kolorów dla gier. • ComfortView: Zmniejszenie poziomu światła niebieskiego emitowanego przez ekran w celu zwiększenia komfortu widzenia. • Warm (Ciepłe): Zwiększenie temperatury kolorów. Z odcieniem czerwonym lub żółtym, ekran wydaje się cieplejszy. • Cool (Zimne): Zmniejszenie temperatury kolorów. Z odcieniem niebieskim, ekran wydaje się zimniejszy. • Custom Color (Kolory niestandardowe): Umożliwia ręczną regulację ustawień kolorów. |



Game Enhance Mode (Tryb ulepszenia gier)

Dla pozycji Game Enhance Mode (Tryb ulepszenia gier) można ustawić opcję Off (Wył.), Timer (Zegar), Frame Rate (Liczba klatek na sekundę) lub Display Alignment (Wyrównanie obrazu).

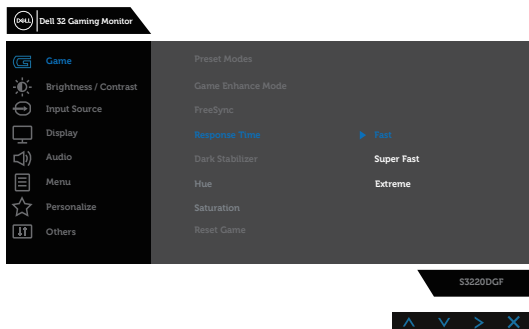


FreeSync

Umożliwia włączenie lub wyłączenie funkcji FreeSync.

Response Time (Czas odpowiedzi)



Użytkownik może wybrać opcję Fast (Szybki), Super Fast (Bardzo szybki) lub Extreme (Ekstremalny).



Dark Stabilizer (Stabilizacja ciemnych scen)

Funkcja ta poprawia widoczność ciemnych scen gry. Wyższa wartość (od 0 do 3) zapewnia lepszą widoczność w ciemnych obszarach wyświetlanego obrazu.

Hue (Barwa)

Funkcja ta umożliwia przesunięcie koloru obrazu wideo na zielony lub purpurowy. Używane do dopasowania wymaganego koloru odcienia skóry. Użyj przycisku  lub  do regulacji barwy w zakresie od 0 do 100.

Naciśnij , aby zwiększyć zielony odcień koloru obrazu wideo.

Naciśnij , aby zwiększyć purpurowy odcień koloru obrazu wideo.

 **UWAGA: Ustawienie Hue (Barwa) można dostosować tylko po wybraniu trybu FPS, RTS, RPG lub SPORTS.**



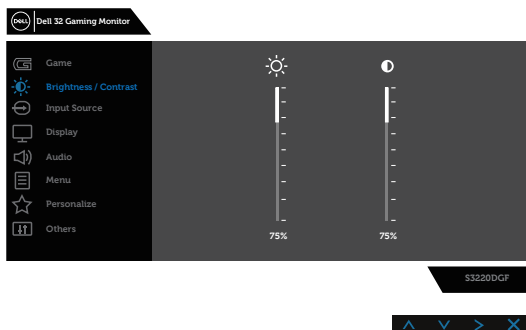
| | | |
|--|---|---|
| | <p>Saturation (Nasycenie)</p> | <p>Umożliwia regulację nasycenia koloru obrazu wideo. Użyj przycisku  lub  do regulacji nasycenia w zakresie od 0 do 100.</p> <p>Naciśnij przycisk , aby zwiększyć monochromatyczny wygląd obrazu wideo.</p> <p>Naciśnij przycisk , aby zwiększyć kolorowy wygląd obrazu wideo.</p> <p> UWAGA: Ustawienie Saturation (Nasycenie) można dostosować tylko po wybraniu trybu FPS, RTS, RPG lub SPORTS.</p> |
| | <p>Reset Game (Resetuj menu Gra)</p> | <p>Przywracanie fabrycznych domyślnych ustawień dla gier.</p> |







Brightness/ Contrast (Jasność/ Kontrast)

Użyj tego menu do zmiany poziomów jasności lub kontrastu monitora.





Brightness (Jasność)

Jasność umożliwia regulację luminancji podświetlenia.

Naciśnij przycisk , aby zwiększyć jasność i naciśnij przycisk  w celu zmniejszenia jasności (min. 0 / maks. 100).


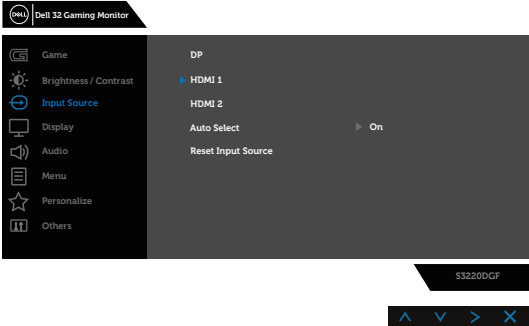



Contrast (Kontrast)

Wyreguluj najpierw jasność, a następnie wyreguluj kontrast, tylko wtedy, gdy wymagana jest dalsza regulacja.

Naciśnij przycisk , aby zwiększyć kontrast i naciśnij przycisk  w celu zmniejszenia kontrastu (min. 0 / maks. 100).

Funkcja kontrast umożliwia regulację stopnia różnicy między ciemnymi i jasnymi miejscami na ekranie.



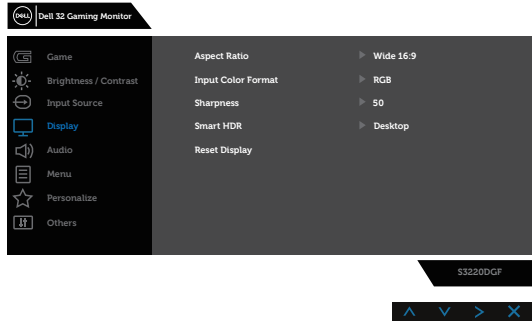
| | | |
|--|---|---|
|  | <p>Input Source (Źródło wejścia)</p> | <p>Użyj menu źródła wejścia do wyboru między różnymi sygnałami wideo, które można podłączyć do monitora.</p>  |
| | <p>DP</p> | <p>Wybierz wejście DP, gdy używane jest złącze DP. Naciśnij przycisk , aby wybrać źródło wejścia DP.</p> |
| | <p>HDMI 1</p> | <p>Wybierz wejście HDMI 1, gdy używane jest złącze HDMI 1. Naciśnij przycisk , aby wybrać źródło wejścia HDMI 1.</p> |
| | <p>HDMI 2</p> | <p>Wybierz wejście HDMI 2, gdy używane jest złącze HDMI 2. Naciśnij przycisk , aby wybrać źródło wejścia HDMI 2.</p> |
| | <p>Auto Select (Automatyczny wybór)</p> | <p>Wybierz opcję automatyczny wybór w celu wyszukania dostępnych sygnałów wejścia.</p> |
| | <p>Reset Input Source (Resetuj źródło wejścia)</p> | <p>Wybierz tę opcję, aby przywrócić domyślne źródło wejścia.</p> |





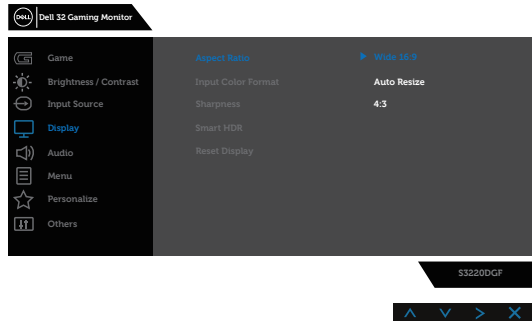
Display (Ekran)

Użyj opcji wyświetlacz do regulacji ustawień obrazu.



Aspect Ratio (Współczynnik proporcji)

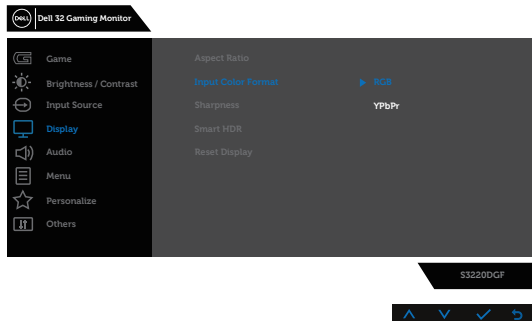
Regulacja współczynnika proporcji jako Wide 16:9 (Szeroki 16:9), Auto Resize (Automatyczna zmiana rozmiaru) lub 4:3.




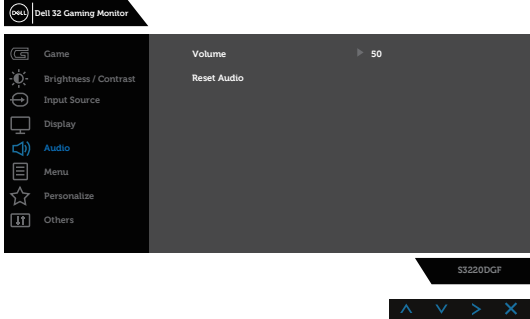


Input Color Format (Wprowadź format koloru)


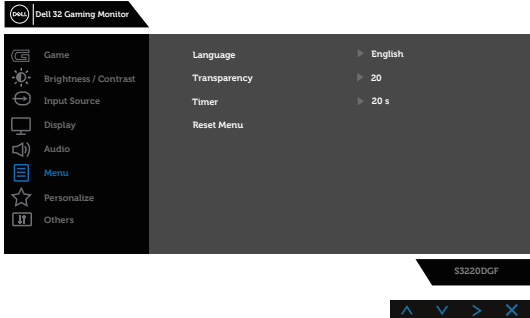




Umożliwia ustawienie trybu wejścia wideo na:

- **RGB**: Wybierz tę opcję, jeśli monitor jest podłączony do komputera lub odtwarzacza DVD, za pomocą kabla HDMI.
- **YPbPr**: Wybierz tę opcję, jeśli odtwarzacz DVD obsługuje tylko wyjście YPbPr.



| | | |
|--|---|--|
| | Sharpness (Ostrość) | Użyj przycisku  aby zwiększyć ostrość lub przycisku  aby zmniejszyć ostrość w zakresie od 0 do 100. |
| | Smart HDR | <p>Inteligentne obrazowanie o szerokim zakresie dynamiki. Technologia ta symuluje ludzki system postrzegania, zapewniając przetwarzanie szerszego zakresu luminancji w porównaniu z tradycyjną techniką obrazowania. Jest najbardziej odpowiednia do wyświetlania najciemniejszych i najjaśniejszych scen.</p> <ul style="list-style-type: none"> • Desktop (Pulpit): Ustawienie Smart HDR dla pulpitu komputera. • Movie HDR (Film HDR): Ustawienie Smart HDR do filmów. • Game HDR (Gra HDR): Ustawienie Smart HDR do gier. • Display HDR (Wyświetlacz HDR): Ustawienie Smart HDR do wyświetlania. • Off (Wył.): Wyłączenie funkcji Smart HDR. |
| | Reset Display (Resetowanie wyświetlacza) | Wybierz opcję do przywrócenia domyślnych ustawień wyświetlania. |
|  | Audio |  |
| | Volume (Głośność) | Użyj tego przycisku do wyregulowania głośności. Minimalna wartość wynosi '0' (-). Maksymalna wartość wynosi '100' (+). |
| | Reset Audio (Resetuj audio) | Wybierz opcję do przywrócenia domyślnych ustawień wyświetlania. |



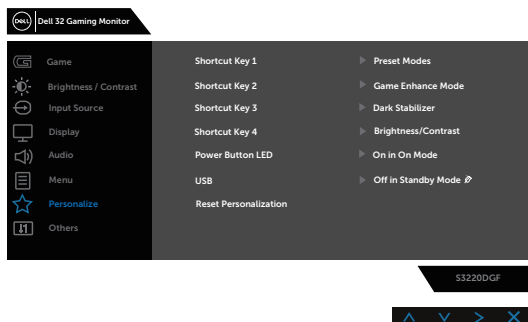
| | | |
|---|--|--|
|  | <p>Menu</p> | <p>Wybierz tę opcję, aby wyregulować ustawienia OSD, takie jak języki OSD, czas pozostawiania menu na ekranie, itd.</p>  |
| | <p>Language (Język)</p> | <p>Opcja Language (Język) umożliwia ustawienie jednego z ośmiu języków menu ekranowego (English, Spanish (Hiszpański), French (Francuski), German (Niemiecki), Brazilian Portuguese (Portugalski (Brazylijski)), Russian (Rosyjski), Simplified Chinese (Chiński Uproszczony) lub Japanese (Japoński)).</p> |
| | <p>Transparency (Przezroczystość)</p> | <p>Wybierz tę opcję, aby zmienić przezroczystość menu, ustawiając za pomocą przycisku  lub  wartość od 0 do 100.</p> |
| | <p>Timer (Zegar)</p> | <p>Czas wyświetlania OSD: pozwala na ustawienie czasu przez który menu ekranowe będzie pozostawać aktywne po ostatnim naciśnięciu przycisku.</p> <p>Użyj przycisku  lub  do regulacji suwaka w 1-sekundowych przyrostach, od 5 do 60 sekund.</p> |
| | <p>Reset Menu (Resetowanie menu)</p> | <p>Resetowanie wszystkich ustawień OSD do fabrycznych, wstępnie ustawionych wartości.</p> |





Personalize (Personalizuj)

Użytkownik może wybrać pozycję Shortcut Key 1 (Przycisk skrótu 1), Shortcut Key 2 (Przycisk skrótu 2), Shortcut Key 3 (Przycisk skrótu 3), Shortcut Key 4 (Przycisk skrótu 4), Power Button LED (Dioda LED przycisku zasilania), USB lub Reset Personalization (Resetowanie personalizacji), Preset Modes (Tryby ustawień wstępnych) albo Volume (Głośność) i zapisać ją do wybierania shortcut key (przyciskiem skrótu).



Shortcut Key 1 (Przycisk skrótu 1)

Użytkownik może wybrać jedną z następujących pozycji: Preset Modes (Tryby ustawień wstępnych), Game Enhance Mode (Tryb ulepszenia gier), FreeSync, Dark Stabilizer (Stabilizacja ciemnych scen), Brightness/Contrast (Jasność/Kontrast), Input Source (Źródło wejścia), Aspect Ratio (Współczynnik proporcji) lub Smart HDR w celu ustawienia jako Shortcut Key 1 (Przycisk skrótu 1).

Shortcut Key 2 (Przycisk skrótu 2)

Użytkownik może wybrać jedną z następujących pozycji: Preset Modes (Tryby ustawień wstępnych), Game Enhance Mode (Tryb ulepszenia gier), FreeSync, Dark Stabilizer (Stabilizacja ciemnych scen), Brightness/Contrast (Jasność/Kontrast), Input Source (Źródło wejścia), Aspect Ratio (Współczynnik proporcji) lub Smart HDR w celu ustawienia jako Shortcut Key 2 (Przycisk skrótu 2).

Shortcut Key 3 (Przycisk skrótu 3)

Użytkownik może wybrać jedną z następujących pozycji: Preset Modes (Tryby ustawień wstępnych), Game Enhance Mode (Tryb ulepszenia gier), FreeSync, Dark Stabilizer (Stabilizacja ciemnych scen), Brightness/Contrast (Jasność/Kontrast), Input Source (Źródło wejścia), Aspect Ratio (Współczynnik proporcji) lub Smart HDR w celu ustawienia jako Shortcut Key 3 (Przycisk skrótu 3).

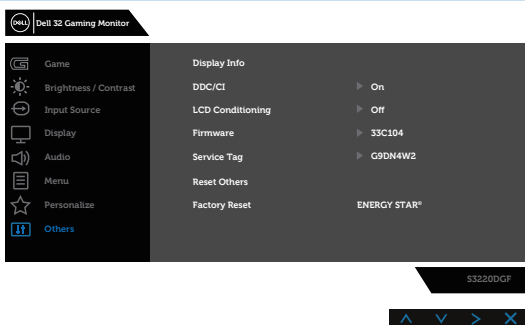


| | |
|---|---|
| Shortcut Key 4 (Przycisk skrótu 4) | <p>Użytkownik może wybrać jedną z następujących pozycji: Preset Modes (Tryby ustawień wstępnych), Game Enhance Mode (Tryb ulepszenia gier), FreeSync, Dark Stabilizer (Stabilizacja ciemnych scen), Brightness/Contrast (Jasność/Kontrast), Input Source (Źródło wejścia), Aspect Ratio (Współczynnik proporcji) lub Smart HDR w celu ustawienia jako Shortcut Key 4 (Przycisk skrótu 4).</p> |
| Power Button LED (Dioda LED przycisku zasilania) | <p>Umożliwia ustawienie wskaźnika diody LED zasilania On in On Mode (Wł. w trybie włączenia) lub Off in On Mode (Wył. w trybie włączenia) w celu oszczędzania energii.</p> |
| USB | <p>Umożliwia ustawienie opcji USB On in Standby Mode (Włączony w trybie oczekiwania) lub Off in Standby Mode (Wyłączony w trybie oczekiwania) w celu oszczędzania energii.</p> |
| Reset Personalization (Resetowanie personalizacji) | <p>Umożliwia przywrócenie domyślnego ustawienia przycisku skrótu.</p> |



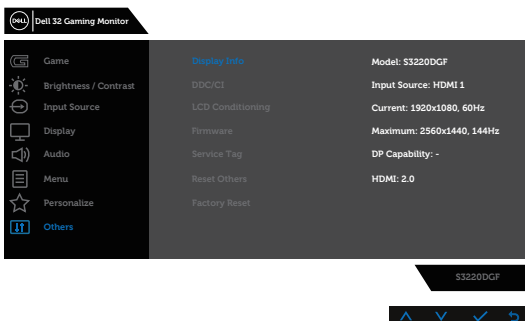


Others (Pozostałe)



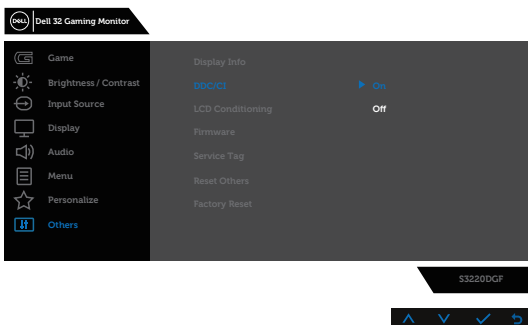
Display Info (Informacja o wyświetlaczu)

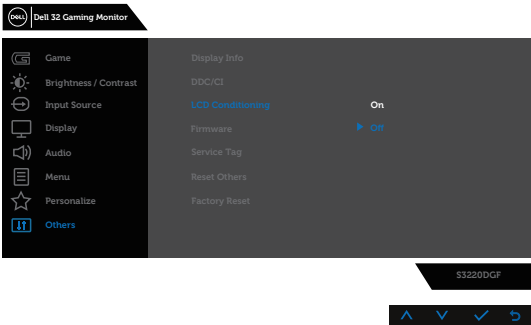
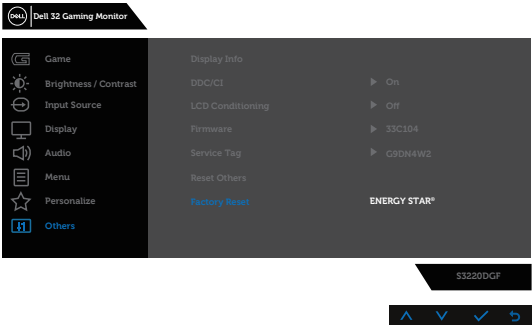
Naciśnij, aby wyświetlić informacje o monitorze.



DDC/CI

DDC/CI (Kanał wyświetlanych danych/interfejs poleceń) umożliwia dostosowywanie parametrów monitora (jasność, balans kolorów itp.) za pomocą oprogramowania komputera. Możesz wyłączyć tę opcję wybierając disable (wyłącz). Włącz tę funkcję w celu zapewnienia najwyższej jakości obsługi i optymalnego działania monitora.



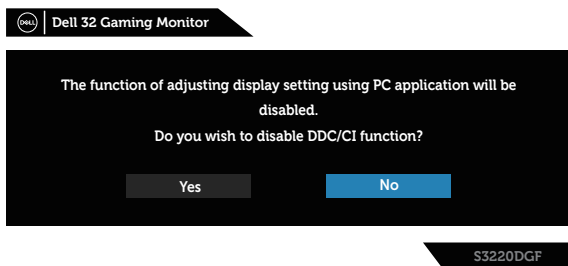
| | |
|---|--|
| <p>LCD Conditioning (Kondycjonowanie LCD)</p> | <p>Funkcja ta pomaga w zmniejszeniu ilości przypadków zatrzymywania obrazu. Zależnie od stopnia zatrzymania obrazu, program może działać przez dłuższy czas. Wybierz opcję Off (Wył.), aby rozpocząć kondycjonowanie LCD.</p>  |
| <p>Firmware (Oprogramowanie układowe)</p> | <p>Wyświetlanie wersji oprogramowania sprzętowego monitora.</p> |
| <p>Service Tag (Kod serwisowy)</p> | <p>Wyświetlanie numeru kodu serwisowego monitora.</p> |
| <p>Reset Other (Resetuj inne)</p> | <p>Przywracanie wartości fabrycznych wszystkich ustawień w menu Others (Inne).</p> |
| <p>Factory Reset (Resetowanie do ustawień fabrycznych)</p> | <p>Resetowanie wszystkich domyślnych ustawień fabrycznych do wartości początkowych. Dostępne są także ustawienia dla testów ENERGY STAR®.</p>  |

UWAGA: Monitor ma wbudowaną funkcję automatycznej kalibracji jasności w celu skompensowania starzenia się diod LED.

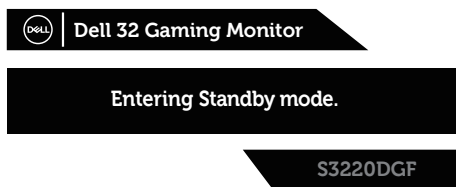


Komunikaty ostrzegawcze OSD

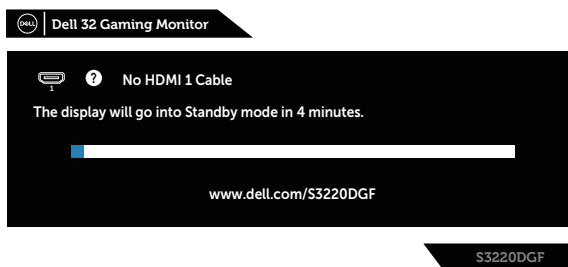
Przed wyłączeniem funkcji **DDC/CI**, wyświetlany jest następujący komunikat:



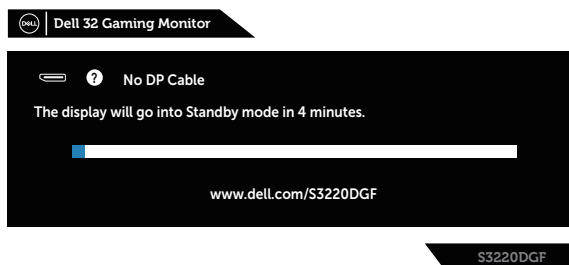
Po przejściu monitora do **Standby mode (Tryb oczekiwania)**, pojawi się następujący komunikat:



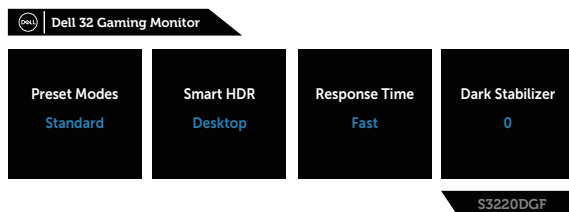
Jeśli kabel HDMI nie jest podłączony, pojawi się poniższe przestawne okno dialogowe. Po pozostawieniu w tym stanie na 4 minuty, monitor przejdzie do Standby mode (Tryb oczekiwania).



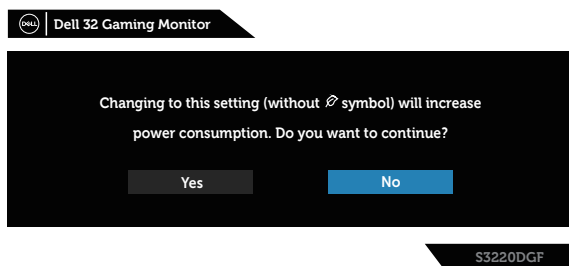
Jeśli kabel DP nie jest podłączony, pojawi się poniższe przestawne okno dialogowe. Po pozostawieniu w tym stanie na 4 minuty, monitor przejdzie do Standby mode (Tryb oczekiwania).



Po naciśnięciu dowolnego przycisku sterowania przy normalnym stanie wyświetlania w prawym górnym rogu ekranu pojawi się poniższe okno dialogowe podsumowania z aktualnym ustawieniem pozycji Preset Modes (Tryby ustawień wstępnych), Smart HDR, Response Time (Czas odpowiedzi) i Dark Stabilizer (Stabilizacja ciemnych scen).



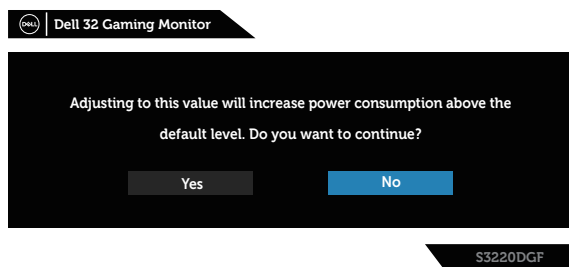
Po pierwszym ustawieniu **HDR** lub **USB** na **On in Standby Mode (Włączony w trybie oczekiwania)**, pojawi się następujący komunikat:





 **UWAGA:** Po wybraniu Yes (Tak), przy następnej zmianie ustawienia USB lub ustawienia HDR, komunikat nie pojawi się.



Przy pierwszej regulacji poziomu **Brightness (Jasność)**, pojawi się następujący komunikat:



-  **UWAGA:** Po wybraniu Yes (Tak), przy następnej zmianie ustawienia **Brightness (Jasność)** komunikat nie pojawi się.
-  **UWAGA:** Więcej informacji można znaleźć w części [Korzystanie z menu ekranowego \(OSD\)](#).

Aby uzyskać dalsze informacje, sprawdź [Rozwiązywanie problemów](#).



Ustawianie monitora

Ustawianie maksymalnej rozdzielczości

Aby ustawić maksymalną rozdzielczość dla monitora:

W systemach Windows 7, Windows 8, Windows 8.1 i Windows 10:

1. W systemie Windows 8 lub Windows 8.1 wybierz kafelek Pulpit, aby przełączyć na klasyczny wygląd pulpitu.
2. Kliknij prawym przyciskiem na pulpicie i kliknij **Screen Resolution (Rozdzielczość ekranu)**.
3. Kliknij rozwijaną listę rozdzielczości ekranu i wybierz **2560 x 1440**.
4. Kliknij **OK**.

Jeśli opcja **2560 x 1440** nie jest widoczna, może to oznaczać konieczność aktualizacji sterownika karty graficznej. W zależności od komputera, wykonaj jedną z następujących procedur:

W przypadku posiadania komputera desktop lub komputera przenośnego Dell:


- Przejdź na stronę www.dell.com/support, wprowadź kod serwisowy komputera i pobierz najnowszy sterownik karty graficznej.

Jeśli używany jest komputer innej marki niż Dell (przenośny lub desktop):

- Przejdź na stronę pomocy technicznej dla komputera i pobierz najnowsze sterowniki grafiki.
- Przejdź do strony sieciowej producenta karty graficznej i pobierz najnowsze sterowniki karty graficznej.

Jeśli używany jest komputer stacjonarny Dell lub komputer przenośny Dell z dostępem do Internetu

- Przejdź do www.dell.com/support, wprowadź znacznik serwisowy i pobierz najnowszy sterownik dla posiadanej karty graficznej.
5. Po instalacji sterowników karty graficznej należy ponownie ustawić rozdzielczość **2560 x 1440**.

 **UWAGA: Jeśli nie można ustawić rozdzielczości 2560 x 1440, należy skontaktować się z firmą Dell i zapytać o kartę graficzną, która obsługuje taką rozdzielczość.**



Jeśli używany jest komputer typu desktop, komputer przenośny lub karta graficzna innej marki niż Dell

W systemach Windows 7, Windows 8, Windows 8.1 i Windows 10:

1. W systemie Windows 8 lub Windows 8.1 wybierz kafelek Pulpit, aby przełączyć na klasyczny wygląd pulpitu.
2. Kliknij prawym przyciskiem myszy na pulpicie, a następnie kliknij polecenie **Personalization (Personalizacja)**.
3. Kliknij pozycję **Change Display Settings (Zmień ustawienia wyświetlania)**.
4. Kliknij pozycję **Advanced Settings (Ustawienia zaawansowane)**.
5. Zidentyfikuj dostawcę karty graficznej z opisu w górnej części okna (np. NVIDIA, ATI, Intel itp.).
6. Wyszukaj zaktualizowany sterownik w witrynie internetowej dostawcy karty graficznej (na przykład www.ATI.com LUB www.AMD.com).
7. Po instalacji sterowników karty graficznej należy ponownie ustawić rozdzielczość **2560 x 1440**.

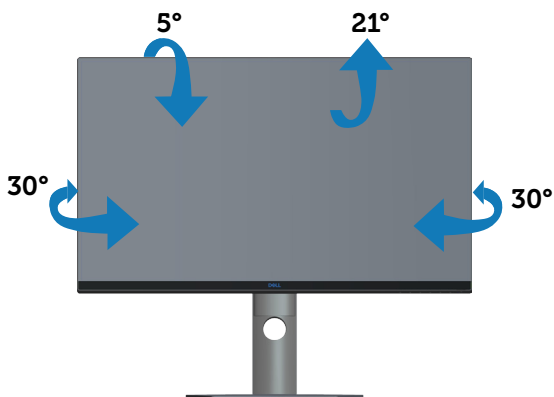


Nachylenie, przekręcanie i wysuwanie w pionie

- ✎ **UWAGA:** Podane wartości dotyczą podstawy dostarczonej z monitorem. W celu zamocowania jakiegokolwiek innej podstawy należy zapoznać się z dołączoną do niej dokumentacją.

Nachylenie, Przekręcanie

Przy zamontowanej podstawie, monitor można nachylać i przekręcać, dla uzyskania najbardziej wygodnego kąta widzenia.

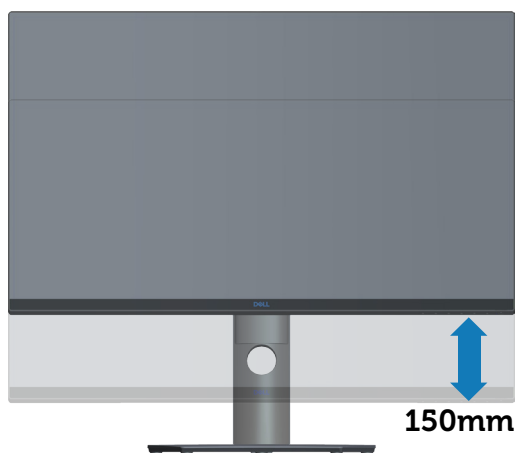


- ✎ **UWAGA:** Po dostarczeniu monitora z fabryki, podstawa jest odłączona.

Wysuwanie w pionie

- ✎ **UWAGA:** Podstawę można wysunąć w pionie do wysokości 150 mm.





Rozwiązywanie problemów

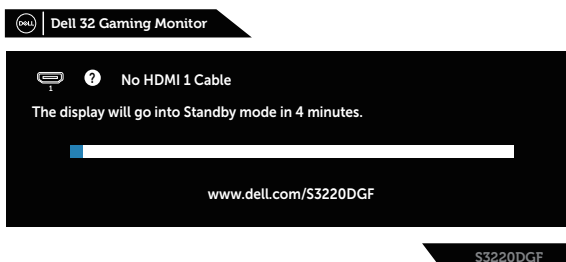
⚠ OSTRZEŻENIE: Przed rozpoczęciem jakichkolwiek procedur z tej części wykonaj **Instrukcje bezpieczeństwa**.

Autotest

Monitor ma funkcję autotestu, umożliwiającą sprawdzenie poprawności jego działania. Jeśli monitor i komputer są prawidłowo podłączone, ale ekran monitora pozostaje ciemny należy uruchomić autotest monitora, wykonując następujące czynności:

1. Wyłącz komputer i monitor.
2. Odłącz wszystkie kable wideo od monitora. Dzięki temu komputer nie będzie brał udziału w procedurze.
3. Włącz monitor.

Jeśli monitor działa prawidłowo, wykryty zostanie brak sygnału i wyświetlony jeden z poniższych komunikatów. W trybie autotestu, dioda LED zasilania świeci białym światłem.



✎ UWAGA: To okno pojawia się także przy normalnym działaniu systemu, jeśli kabel wideo jest odłączony lub uszkodzony.

4. Wyłącz monitor i podłącz ponownie kabel wideo; następnie włącz komputer i monitor.

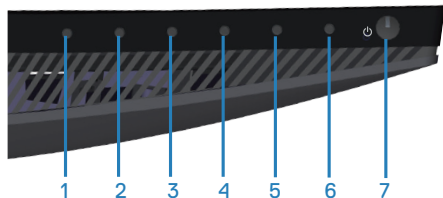
Jeśli po ponownym podłączeniu kabli ekran monitora pozostanie ciemny, należy sprawdzić kartę graficzną i komputer.



Wbudowane testy diagnostyczne

Monitor ma wbudowane narzędzie diagnostyczne, które umożliwia określenie, czy nieprawidłowości działania ekranu są powiązane z monitorem czy z komputerem i kartą graficzną.

UWAGA: Wbudowane testy diagnostyczne można uruchomić wyłącznie po odłączeniu kabla wideo, gdy monitor znajduje się w trybie autotestu.



Aby uruchomić wbudowane testy diagnostyczne:

1. Upewnij się, że ekran jest czysty (na powierzchni ekranu nie ma kurzu).
2. Odłącz kabel(e) wideo z tyłu komputera lub monitora. Monitor przejdzie do trybu autotestu.
3. Naciśnij przycisk 3 i przytrzymaj go przez 5 sekund. Pojawi się szary ekran.
4. Uważnie sprawdź ekran pod kątem nieprawidłowości.
5. Ponownie naciśnij przycisk 3 na dole monitora. Kolor ekranu zmieni się na czerwony.
6. Sprawdź wyświetlacz pod kątem wszelkich nieprawidłowości.
7. Powtórz czynności 5 i 6, aby sprawdzić wyświetlanie kolorów zielonego, niebieskiego, czarnego, białego i ekranów tekstu.

Test jest zakończony po pojawieniu się ekranu tekstowego. Aby wyjść, naciśnij ponownie przycisk 3.

Jeśli używając wbudowanego narzędzia diagnostyki nie można wykryć żadnych nieprawidłowości ekranu, monitor działa prawidłowo. Sprawdź kartę graficzną i komputer.



Typowe problemy

Następująca tabela zawiera ogólne informacje o mogących wystąpić typowych problemach związanych z monitorem i możliwe rozwiązania:

| Typowe objawy | Możliwe rozwiązania |
|---|--|
| Brak wideo/nie świeci dioda LED zasilania | <ul style="list-style-type: none">• Upewnij się, że kabel wideo jest prawidłowo podłączony do monitora i zamocowany.• Sprawdź, czy prawidłowo działa gniazdo zasilania, wykorzystując do tego celu inne urządzenie elektryczne.• Upewnij się, że przycisk zasilania został naciśnięty.• Upewnij się, że w menu Input Source (Źródło wejścia) wybrane zostało prawidłowe źródło wejścia. |
| Brak wideo/włączona dioda LED zasilania | <ul style="list-style-type: none">• Zwiększ jasność i kontrast w menu OSD.• Wykonaj autotest monitora.• Sprawdź, czy nie są wygięte lub złamane styki złącza kabla wideo.• Uruchom wbudowane testy diagnostyczne.• Upewnij się, że w menu Input Source (Źródło wejścia) wybrane zostało prawidłowe źródło wejścia. |
| Słaba ostrość | <ul style="list-style-type: none">• Wyeliminuj przedłużacze kabli wideo.• Zresetuj monitor do Ustawienia fabryczne (Factory Reset (Resetowanie do ustawień fabrycznych)).• Zmień rozdzielczość video na prawidłowy współczynnik proporcji. |
| Drżący/skaczący obraz wideo | <ul style="list-style-type: none">• Zresetuj monitor do Ustawienia fabryczne (Factory Reset (Resetowanie do ustawień fabrycznych)).• Sprawdź czynniki środowiskowe.• Zmień lokalizację monitora i sprawdź go w innym pomieszczeniu. |
| Brakujące piksele | <ul style="list-style-type: none">• Włącz i wyłącz zasilanie.• Piksel trwale wyłączony to naturalny defekt, który występuje w technologii LCD.• Dalsze informacje o polityce jakości i pikseli monitora LCD, można sprawdzić na stronie pomocy technicznej Dell, pod adresem: www.dell.com/support/monitors. |



| | |
|-------------------------------------|---|
| Wadliwe piksele | <ul style="list-style-type: none"> • Włącz i wyłącz zasilanie. • Piksel trwale wyłączony to naturalny defekt, który występuje w technologii LCD. • Dalsze informacje o polityce jakości i pikseli monitora LCD, można sprawdzić na stronie pomocy technicznej Dell, pod adresem: www.dell.com/support/monitors. |
| Problemy dotyczące jasności | <ul style="list-style-type: none"> • Zresetuj monitor do Ustawienia fabryczne (Factory Reset (Resetowanie do ustawień fabrycznych)). • Wyreguluj jasność i kontrast przez OSD. |
| Zniekształcenie geometryczne | <ul style="list-style-type: none"> • Zresetuj monitor do Ustawienia fabryczne (Factory Reset (Resetowanie do ustawień fabrycznych)). • Wyreguluj elementy sterowania w poziomie i w pionie przez OSD. |
| Poziome/pionowe linie | <ul style="list-style-type: none"> • Zresetuj monitor do Ustawienia fabryczne (Factory Reset (Resetowanie do ustawień fabrycznych)). • Wykonaj autotest monitora i sprawdź, czy linie są widoczne także w trybie autotestu. • Sprawdź, czy nie są wygięte lub złamane styki złącza kabla wideo. • Uruchom wbudowane testy diagnostyczne. |
| Problemy związane z synchronizacją | <ul style="list-style-type: none"> • Zresetuj monitor do Ustawienia fabryczne (Factory Reset (Resetowanie do ustawień fabrycznych)). • Wykonaj autotest monitora i sprawdź, czy obraz ekranowy jest zniekształcony także w trybie autotestu. • Sprawdź, czy nie są wygięte lub złamane styki złącza kabla wideo. • Uruchom ponownie komputer w trybie bezpiecznym. |
| Problemy związane z bezpieczeństwem | <ul style="list-style-type: none"> • Nie należy wykonywać żadnych czynności rozwiązywania problemów. • Należy jak najszybciej skontaktować się z Dell. |
| Okresowe problemy | <ul style="list-style-type: none"> • Upewnij się, że kabel wideo łączący monitor z komputerem jest prawidłowo podłączony i zamocowany. • Zresetuj monitor do Ustawienia fabryczne (Factory Reset (Resetowanie do ustawień fabrycznych)). • Wykonaj autotest monitora i sprawdź, czy okresowe problemy pojawiają się także w trybie autotestu. |



| | |
|--|---|
| Brak koloru | <ul style="list-style-type: none"> • Wykonaj autotest monitora. • Upewnij się, że kabel wideo łączący monitor z komputerem jest prawidłowo podłączony i zamocowany. • Sprawdź, czy nie są wygięte lub złamane styki złącza kabla wideo. |
| Nieprawidłowy kolor | <ul style="list-style-type: none"> • Zmień Color Setting Mode (Tryb ustawień koloru) w opcji Color Settings (Ustawienia koloru) menu ekranowego na Graphics (Grafika) lub Video (Wideo), w zależności od aplikacji. • Spróbuj użyć innej pozycji Preset Modes (Tryby ustawień wstępnych) w menu OSD ustawień Color (Kolorów). Wyreguluj wartości R/G/B w pozycji Custom Color (Kolory niestandardowe) w menu OSD ustawień Color (Kolorów). • Zmień Input Color Format (Format koloru wejściowego) na RGB lub YPbPr w menu OSD ustawień Color (Kolorów). • Uruchom wbudowane testy diagnostyczne. |
| Długotrwałe utrzymywanie statycznego obrazu na monitorze | <ul style="list-style-type: none"> • Ustawienie wyłączenia ekranu po kilku minutach bezczynności ekranu. Elementy te można dostosować w ustawieniach Windows Power Options (Opcje zasilania Windows) lub w Mac Energy Saver. • Alternatywnie, użyj dynamicznie zmienianego wygaszacza ekranu. |
| Odbicia lub przeregulowanie obrazu | <ul style="list-style-type: none"> • Ustaw dla pozycji Response Time (Czas odpowiedzi) w menu OSD Display (Ekran) opcję Fast (Szybki), Super Fast (Bardzo szybki) lub Extreme (Ekstremalny) w zależności od aplikacji i zastosowania. |



Problemy charakterystyczne dla produktu

| Charakterystyczne objawy | Możliwe rozwiązania |
|--|---|
| Za mały obraz ekranowy | <ul style="list-style-type: none">• Sprawdź ustawienie Aspect Ratio (Współczynnik proporcji) w menu OSD ustawień wyświetlania.• Zresetuj monitor do Ustawienia fabryczne (Factory Reset (Resetowanie do ustawień fabrycznych)). |
| Nie można wyregulować monitora przyciskami na panelu dolnym | <ul style="list-style-type: none">• Wyłącz monitor, odłącz przewód zasilający, ponownie podłącz, a następnie włącz monitor.• Sprawdź, czy menu OSD nie jest zablokowane. Jeśli jest, naciśnij przycisk menu i przytrzymaj go przez 6 sekund w celu odblokowania. |
| Brak sygnału wejścia po naciśnięciu elementów sterowania użytkownika | <ul style="list-style-type: none">• Sprawdź źródło sygnału. Upewnij się, że komputer nie znajduje się w trybie gotowości ani uśpienia, przesuwając mysz lub naciskając dowolny klawisz na klawiaturze.• Sprawdź, czy kabel wideo jest prawidłowo podłączony. W razie potrzeby odłącz i podłącz ponownie kabel wideo.• Zresetuj komputer lub odtwarzacz wideo. |
| Obraz nie wypełnia całego ekranu | <ul style="list-style-type: none">• Ze względu na różne formaty wideo (współczynnik proporcji) DVD, monitor może wyświetlać obraz na pełnym ekranie.• Uruchom wbudowane testy diagnostyczne. |



Dodatek

Instrukcje bezpieczeństwa

⚠ OSTRZEŻENIE: Używanie elementów sterowania, regulacji lub procedur, innych niż określone w tej dokumentacji, może spowodować narażenie na porażenie prądem elektrycznym, zagrożenia związane z prądem elektrycznym i/lub zagrożenia mechaniczne.

Instrukcje bezpieczeństwa można znaleźć w pozycji **Informacje dotyczące bezpieczeństwa, środowiska i przepisów (SERI)**.

Uwagi FCC (tylko USA) i inne informacje dotyczące przepisów

Uwagi FCC i inne informacje dotyczące przepisów, można sprawdzić na stronie sieciowej zgodności z przepisami, pod adresem www.dell.com/regulatory_compliance.

W celu zapewnienia najwyższej wydajności i długiego czasu użytkowania monitora należy stosować się do poniższych instrukcji bezpieczeństwa:

1. Ścienne gniazdo zasilania powinno być zainstalowane w pobliżu urządzenia i powinno być łatwo dostępne.
2. Urządzenie można zainstalować na ścianie lub suficie w orientacji poziomej.
3. Monitor jest wyposażony w trójbolcową uziemioną wtyczkę, wtyczkę z trzecim bolcem (uziemienie).
4. Nie wolno korzystać z urządzenia w pobliżu wody.
5. Należy uważnie przeczytać niniejsze instrukcje. Dokument ten należy zachować na przyszłość. Należy stosować się do wszystkich ostrzeżeń i instrukcji umieszczonych na produkcie.
6. Nadmierne ciśnienie akustyczne ze słuchawek dousznych lub nagłownych może być przyczyną utraty słuchu. Maksymalne ustawienie equalizera zwiększa napięcie wyjściowe słuchawek dousznych i nagłownych, a tym samym poziom ciśnienia akustycznego.



Kontaktowanie się z firmą Dell

W przypadku klientów w Stanach Zjednoczonych, należy dzwonić pod numer 800-WWW-DELL (800-999-3355).

 **UWAGA: Przy braku aktywnego połączenia z Internetem, informacje kontaktowe można znaleźć na fakturze zakupu, opakowaniu, rachunku lub w katalogu produktów Dell.**

Firma Dell udostępnia kilka opcji pomocy technicznej i usług online i telefonicznie. Dostępność zależy od kraju i produktu, a niektóre usługi mogą nie być dostępne w danym regionie.

W celu uzyskania dostępu do zawartości wsparcia online:

1. Odwiedź stronę www.dell.com/support/monitors.

W celu kontaktu z Dell w zakresie sprzedaży, pomocy technicznej lub obsługi klienta:

1. Odwiedź www.dell.com/support.
2. Sprawdź kraj lub region w menu rozwijanym **Wybierz kraj/region** w dolnej części strony.
3. Kliknij pozycję **Kontakt z nami** w lewej części strony.
4. Wybierz odpowiednią usługę i łącze pomocy, w zależności od potrzeb.
5. Wybierz wygodną metodę kontaktu z Dell.

Baza danych produktów UE dla etykiety dotyczącej zużycia energii i arkusza informacji o produkcie

S3220DGF: <https://eprel.ec.europa.eu/qr/344264>



Zagrożenie związane z utratą stabilności

Produkt może upaść, powodując poważne obrażenia lub śmierć. Aby zapobiec obrażeniom, ten produkt należy pewnie przymocować do podłogi/ściany, zgodnie z instrukcjami instalacji.

Produkt może upaść, powodując poważne obrażenia lub śmierć. Wielu obrażeń, szczególnie dzieci, można uniknąć poprzez podjęcie prostych środków ostrożności, takich jak:

ZAWSZE używać szafek lub podstaw lub metod instalacji, zalecanych przez producenta zestawu produktu.

ZAWSZE należy używać mebli, które mogą bezpiecznie utrzymać produkt.

ZAWSZE należy się upewnić, że produkt nie wystaje za krawędź utrzymującego go mebla.

ZAWSZE należy pouczyć dzieci o zagrożeniach wspinania się na mebel w celu osiągnięcia produktu lub jego elementów sterowania.

ZAWSZE należy poprowadzić podłączone do produktu przewody i kable w taki sposób, aby nie potykać się o nie, nie pociągać za nie lub ich nie chwycić.

NIGDY nie należy umieszczać produktu w niestabilnym miejscu.

NIGDY nie należy umieszczać produktu na wysokim meblu (na przykład na kredensach lub biblioteczkach), bez przykotwienia mebla i produktu do odpowiedniej podpory.

NIGDY nie należy umieszczać produktu na obrusie lub na innych materiałach, które znajdują się pomiędzy produktem i utrzymującym go meblem.

NIGDY nie należy umieszczać elementów, które mogą kusić dzieci do wspinania, takich jak zabawki i piloty, na wierzchu produktu lub na meblu, na którym umieszczony jest produkt.

Jeśli produkt ma być przechowywany i przeniesiony, należy uwzględnić zamieszczone wyżej zalecenia.

