




Dell S3220DGF

Guía del usuario

Modelo de monitor: S3220DGF
Modelo de normativa: S3220DGFc



-  **NOTA:** Una **NOTA** indica información importante que ayuda a utilizar mejor el equipo.
-  **PRECAUCIÓN:** Una **PRECAUCIÓN** indica un daño potencial en el hardware o una pérdida de datos si no se siguen las instrucciones.
-  **ADVERTENCIA:** Una **ADVERTENCIA** indica que se pueden producir daños materiales o personales o, incluso, la muerte.

Copyright © 2019–2020 Dell Inc. o sus filiales. Reservados todos los derechos. Dell, EMC y otras marcas comerciales son marcas comerciales de Dell Inc. o sus filiales. Otras marcas comerciales pueden ser marcas comerciales de sus respectivos propietarios.

Contenido

Acerca del monitor	6
Contenido del paquete	6
Características del producto.	8
Identificar las partes y controles	10
Vista frontal	10
Vista posterior.	11
Vista lateral	12
Vista inferior.	12
Especificaciones del monitor	14
Especificaciones de la resolución.	16
Modos de vídeo admitidos	16
Modos de visualización preestablecidos	17
Especificaciones eléctricas	19
Características físicas.	21
Características medioambientales	22
Función Conectar y listo	23
Política de calidad y píxeles del monitor LCD	23
Instrucciones de mantenimiento	23
Limpieza del monitor	23
Instalar el monitor	24
Acoplar el pedestal.	24
Conectar el monitor	25



Conectar el cable HDMI, DP y USB 3.0	25
Organizar los cables	26
Quitar el pedestal	27
Instalación en pared (opcional)	28
Utilizar el monitor	30
Encender el monitor	30
Utilizar los botones de control.	30
Controles OSD.	32
Utilizar el menú en pantalla (OSD)	33
Acceder al menú OSD	33
Mensajes de advertencia OSD	45
Configurar el monitor	48
Establecer la resolución máxima	48
Si tiene un equipo de sobremesa Dell o un equipo portátil Dell con acceso a Internet:	48
Tengo un equipo de sobremesa, equipo portátil o tarjeta de gráficos Dell	49
Uso de la inclinación, la rotación y la extensión vertical	50
Inclinación y pivote giratorio	50
Extensión vertical	50
Solucionar problemas	51
Comprobación automática.	51
Diagnósticos integrados	52
Problemas comunes	53
Problemas específicos del producto.	56



Apéndice.57

- Instrucciones de seguridad 57
- Avisos FCC (solo para EE. UU.) y otra información sobre normativas. 57
- Contactar con Dell 58
- Riesgo de estabilidad 59

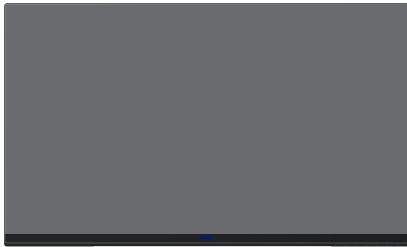





Acerca del monitor





Contenido del paquete

Su monitor se envía con los componentes que se muestran a continuación. Asegúrese de que ha recibido todos los componentes y consulte la sección [Contactar con Dell](#) para obtener más información en caso de que algo falte.

NOTA: Algunos artículos pueden ser opcionales y no estarán incluidos con el monitor. Algunas funciones o medios pueden estar disponibles en ciertos países.

	Monitor
	Elevador de la base
	Base del pedestal
	Cable de alimentación (varía en función del país)



	<p>Cable HDMI 2.0</p>
	<p>Cable DP 1.2</p>
	<p>Cable de carga USB 3.0 (habilita los puertos USB en el monitor)</p>
	<ul style="list-style-type: none"> • Guía de instalación rápida • Información de seguridad y normativas



Características del producto

El monitor Dell S3220DGF tiene una matriz activa, transistores de película fina (TFT), pantalla de cristal líquido (LCD), es antiestática y tiene retroiluminación de LED. Las características del monitor incluyen:

- Pantalla con un área visualizable de 80,01 cm (31,5 pulgadas), medidas en diagonal. Resolución de 2560 x 1440 y además, compatibilidad con pantalla completa para bajas resoluciones.
- Opción de sincronización adaptativa seleccionable (AMD FreeSync™ Premium Pro o Sin sincronización), frecuencia de actualización alta y un tiempo rápido de respuesta de 4 ms.
- Compatible con 48 Hz hasta 144 Hz (HDMI) y 48 Hz hasta 164 HZ (DP) en el modo Freesync, 165 Hz en el modo de frecuencia fija.
- Suave, juegos HDR con baja latencia con tecnología AMD FreeSync™ Premium Pro
- Conectividad digital con DP y HDMI.
- Equipada con 1 puerto ascendente USB y 4 puertos descendentes USB.
- Funcionalidad Plug and Play si lo admite su ordenador.
- Ajustes de menú en pantalla (OSD, On-Screen Display) que facilitan la configuración y la optimización de la pantalla.
- Los monitores ofrecen características mejoradas del juego, como Temporizador, Contador de tasa de fotogramas y Estabilizador oscuro, además de modos de juego mejorados como FPS (First Person Shooter, es decir, Disparador en primera persona), MOBA/RTS (Battle Royale, es decir Batalla campal/ Real-Time Strategy, es decir, Estrategia en tiempo real), RPG (Role-Playing Game, es decir, Juego de rol), DEPORTES, ajustes de color (personalizado, calor, frío) y tres modos de juego adicionales para personalizar sus preferencias.
- Base extraíble y orificios para instalación de 100 mm VESA™ (Video Electronics Standards Association) que ofrecen soluciones de instalación flexibles.
- Capacidad de ajuste de inclinación, rotación y altura.
- Ranura para bloqueo de seguridad.
- ≤0,3 W en modo de espera.
- Software Dell Display Manager incluido.
- Servicio de Panel de Intercambio Premium para cuestiones que no se pueden solucionar por teléfono.
- Optimice el confort ocular con una pantalla sin parpadeos.



⚠ ADVERTENCIA: Si el cable de alimentación posee un enchufe de 3 clavijas, enchufe el cable a una toma de corriente de 3 clavijas con conexión a tierra. No anule la clavija de conexión a tierra del cable de alimentación, por ejemplo, colocando un adaptador de 2 clavijas. La clavija de conexión a tierra es una característica de seguridad importante.

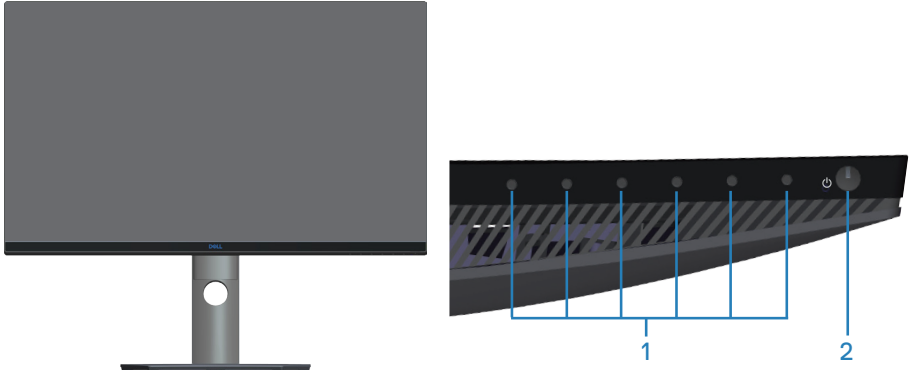
⚠ ADVERTENCIA: Los posibles efectos a largo plazo de la emisión de luz azul procedente del monitor pueden dañar los ojos, así como causar fatiga, tensión ocular digital, etc. La función ComfortView está diseñada para reducir la cantidad de luz azul emitida por el monitor para optimizar el confort ocular.

⚠ ADVERTENCIA: Confirme que el sistema de distribución en la instalación del edificio cuenta con un disyuntor circuito con un valor nominal de 120/240 V, 20 A (máximo).



Identificar las partes y controles

Vista frontal

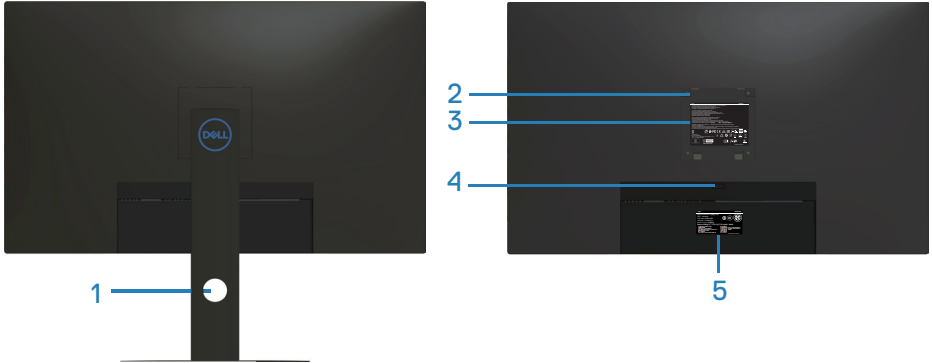


Botones de control

Etiqueta	Descripción	Uso
1	Botones de función	Utilice los botones de función para ajustar elementos del menú OSD. (Para obtener más información, consulte la sección Utilizar los botones de control).
2	Botón de encendido y apagado (con luz de estado de alimentación)	Para encender o apagar el monitor. La luz blanca permanente indica que el monitor está encendido y funciona con normalidad. Una luz blanca intermitente indica que el monitor está en modo de espera.



Vista posterior



Vista posterior con la base del monitor

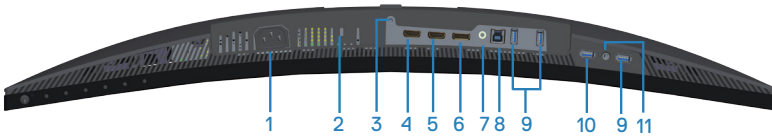
Etiqueta	Descripción	Uso
1	Ranura para administración de cables	Se utiliza para organizar los cables llevándolos a través de la ranura.
2	Orificios para instalación VESA (detrás de la cubierta VESA)	Orificios para instalación VESA (100 mm x 100 mm). Se utilizan para instalar el monitor en una pared a través del kit de instalación en pared compatible con VESA.
3	Etiqueta de información normativas	Enumera las autorizaciones de organismos reguladores.
4	Botón de liberación de la base	Permite liberar la base del monitor.
5	Etiqueta sobre normativas (incluyen el número de serie del código de barras y el sello de la etiqueta de servicio)	Enumera las autorizaciones de organismos reguladores. Consulte esta tarjeta si necesita contactar con Dell para soporte técnico. La etiqueta de servicio es un identificador alfanumérico único que permite a los técnicos de servicio de Dell identificar los componentes de hardware de su equipo y acceder a la información de la garantía.



Vista lateral




Vista inferior



Vista inferior sin la base del monitor

Etiqueta	Descripción	Uso
1	Conector de alimentación	Conecte el cable de alimentación (suministrado con el monitor).
2	Ranura de bloqueo de seguridad	Proteja el monitor utilizando la cerradura de seguridad (se adquiere por separado) para evitar el traslado no autorizado del monitor.
3	Función de bloqueo de la base	Para bloquear la base en el monitor utilizando un tornillo M3 x 6 mm (no incluido).
4	Puerto HDMI1 2.0	Conéctelo a su equipo empleando un cable HDMI.
5	Puerto HDMI2 2.0	Conéctelo a su equipo empleando un cable HDMI.
6	Puerto DP 1.4	Conéctelo a su equipo empleando un cable DP.
7	Puerto de salida de la línea de audio	Conéctelo a altavoces externos o a un amplificador de graves (adquiridos por separado).*



8	Puerto de carga USB 3.0	Conecte el cable USB desde este puerto al equipo para habilitar los puertos USB del monitor.
9	Puertos de descarga USB 3.0	<p>Conecte los periféricos USB, como dispositivo de almacenamiento e impresoras.</p> <p> NOTA: Para utilizar este puerto, debe conectar el cable USB ascendente (suministrado con el monitor) entre el monitor y el equipo.</p>
10	USB 3.0 descendente con carga BC1.2	Puerto USB 3.0 descendente con capacidad de carga. Conéctelo para cargar el dispositivo USB.
11	Puerto de salida de auriculares	Conectar a los auriculares.

* El puerto de salida de audio no admite auriculares. Para conectar sus auriculares utilice el puerto de salida de auriculares del monitor.



Especificaciones del monitor

Modelo	S3220DGF
Tipo de pantalla	Matriz activa - LCD TFT
Tipo de panel	Alineación vertical
Imagen visible	
Diagonal	800,1 mm (31,5 pulgadas)
Horizontal, área activa	697,3 mm (27,5 pulgadas)
Vertical, área activa	392,3 mm (15,4 pulgadas)
Área	273.550,8 mm ² (423,5 pulgadas ²)
Resolución nativa y frecuencia de actualización	2560 x 1440 a 144 Hz (HDMI1 y HDMI2) 2560 x 1440 a 165 Hz (DP)
Densidad de píxeles	0,2724 mm x 0,2724 mm
Píxeles por pulgada (PPI)	93
Ángulo de visión	
Horizontal	178° (valor típico)
Vertical	178° (valor típico)
Salida de luminancia	400 cd/m ² (valor típico)
Relación de contraste	3000 a 1 (valor típico)
Recubrimiento de la cubierta	Antirreflejos con dureza 3H, borrosidad 25%
Retroiluminación	Sistema de luz lateral LED
Tiempo de respuesta (Gris a Gris)	4 ms
Profundidad de color	1,07 mil millones de colores
Espectro de color	sRGB CIE 1931 (99,7%) CIE1976 (98,8%) DCI P3 CIE 1931 (89,2%) CIE1976 (92,4%)



Conectividad	<p>2 x HDMI 2.0 con HDCP 2.2 (2560 x 1440, hasta 144 Hz)</p> <p>1 x DP 1.4 (2560 x 1440, hasta 165 Hz)</p> <p>1 x Carga USB 3.0</p> <p>1 x USB 3.0 descendente con carga BC1.2</p> <p>3 x Descarga USB 3.0</p> <p>1 x de salida de línea de audio</p> <p>1 x salida de auriculares</p>
Ancho de bisel (borde del monitor hasta el área activa)	
Superior	8,1 mm
Izquierdo/Derecho	8,1 mm
Inferior	24,6 mm
Ajustabilidad	
Soporte de altura ajustable	150 mm
Inclinación	-5° a 21°
Giro	-30° a 30°
Pivote	N/D
Compatibilidad con Dell Display Manager	Fácilmente organizable y otras funciones clave
Seguridad	Ranura de bloqueo de seguridad (cerradura de cable compra opcional)



Especificaciones de la resolución

Modelo	S3220DGF
Intervalo de escaneado horizontal	30 kHz a 250 kHz
Intervalo de escaneado vertical	48 Hz hasta 144 Hz (HDMI) 48 Hz hasta 165 Hz (DP) 48 Hz hasta 164 Hz (DP FreeSync)
Resolución máxima preconfigurada	2560 x 1440 a 60 Hz con HDCP 2.2 2560 x 1440 a 165 Hz (DP) 2560 x 1440 a 144 Hz (HDMI)

Modos de vídeo admitidos

Modelo	S3220DGF
Funciones de visualización de vídeo (HDMI/DP)	480p, 480i, 576p, 720p, 1080p, 576i, 1080i, QHD



Modos de visualización preestablecidos

Modos de visualización HDMI

Modo de visualización	Frecuencia horizontal (kHz)	Frecuencia vertical (Hz)	Reloj de píxeles (MHz)	Polaridad de sincronización (Horizontal / Vertical)
IBM, 720 x 400	31,5	70,1	28,3	-/+
VESA, 640 x 480	31,5	59,9	25,2	-/-
VESA, 640 x 480	37,5	75,0	31,5	-/-
VESA, 800 x 600	37,9	60,3	40,0	+/+
VESA, 800 x 600	46,9	75,0	49,5	+/+
VESA, 1024 x 768	48,4	60,0	65,0	-/-
VESA, 1024 x 768	60,0	75,0	78,8	+/+
VESA, 1152 x 864	67,5	75,0	108,0	+/+
VESA, 1280 x 1024	64,0	60,0	108,0	+/+
VESA, 1280 x 1024	79,9	75,0	135,0	+/+
VESA, 1600 x 1200	75,0	60,0	162,0	+/+
VESA, 1680 x 1050	65,3	60,0	146,3	-/+
VESA, 1920 x 1080	67,5	60,0	148,5	+/+
CTA, 1920 x 1080	135,0	120,0	297,0	+/+
VESA, 1920 x 1200	74,6	59,9	193,3	-/+
VESA, 2560 x 1440	88,8	60,0	241,5	+/-
VESA, 2560 x 1440	183,0	120,0	483,1	+/-
VESA, 2560 x 1440	586,0	143,9	222,0	+/-



Modos de visualización DP

Modo de visualización	Frecuencia horizontal (kHz)	Frecuencia vertical (Hz)	Reloj de píxeles (MHz)	Polaridad de sincronización (Horizontal / Vertical)
IBM, 720 x 400	31,5	70,1	28,3	-/+
VESA, 640 x 480	31,5	59,9	25,2	-/-
VESA, 640 x 480	37,5	75,0	31,5	-/-
VESA, 800 x 600	37,9	60,3	40,0	+/+
VESA, 800 x 600	46,9	75,0	49,5	+/+
VESA, 1024 x 768	48,4	60,0	65,0	-/-
VESA, 1024 x 768	60,0	75,0	78,8	+/+
VESA, 1152 x 864	67,5	75,0	108,0	+/+
VESA, 1280 x 1024	64,0	60,0	108,0	+/+
VESA, 1280 x 1024	79,9	75,0	135,0	+/+
VESA, 1600 x 1200	75,0	60,0	162,0	+/+
VESA, 1680 x 1050	65,3	60,0	146,3	-/+
VESA, 1920 x 1080	67,5	60,0	148,5	+/+
CTA, 1920 x 1080	135,0	120,0	297,0	+/+
VESA, 1920 x 1200	74,6	59,9	193,3	-/+
VESA, 2560 x 1440	88,8	60,0	241,5	+/-
VESA, 2560 x 1440	183,0	120,0	483,1	+/-
VESA, 2560 x 1440	645,0	165,0	244,3	+/-

 **NOTA:** Este monitor es compatible con AMD FreeSync.



Especificaciones eléctricas

Modelo	S3220DGF
Señales de entrada de vídeo	HDMI 2.0, (HDCP), 600 mV para cada línea diferencial, impedancia de entrada de 100 ohmios por par diferencial DP 1.2, 600 mV para cada línea diferencial, 100 ohm impedancia de entrada por par diferencial DP 1.4, 600 mV para cada línea diferencial, 100 ohm impedancia de entrada por par diferencial
Voltaje, frecuencia y corriente de entrada CA	100 VCA a 240 VCA/50 Hz o 60 Hz \pm 3 Hz/2A (valor típico)
Corriente de pico	120 V: 30 A (máx.) a 0°C (inicio en frío) 240 V: 60 A (máx.) a 0°C (inicio en frío)
Consumo eléctrico	0,3 W (modo de apagado) ¹ 0,3 W (modo de espera) ¹ 39 W (modo de encendido) ¹ 100 W (máx.) ² 28,34 W (Pon) ³ 89,21 kWh (TEC) ³

¹ Según se define en UE 2019/2021 y UE 2019/2013.

² Configuración máxima de brillo y contraste con carga máxima de energía en todos los puertos USB.

³ Pon: consumo de potencia del modo Encendido según se define en la versión Energy Star 8.0.

TEC: Consumo de energía total en kWh según se define la versión 8.0 de Energy Star.

Este documento es solamente a título informativo y refleja el rendimiento del laboratorio. El producto puede funcionar de forma diferente dependiendo del software, los componentes y los periféricos solicitados y no tiene obligación de actualizar tal información. En consecuencia, el cliente no debe basarse en esta información y tomar decisiones sobre tolerancias eléctricas o de cualquier otro tipo. No hay ninguna garantía expresa o implícita en cuanto a la exactitud o integridad.





NOTA: El monitor cuenta con la certificación ENERGY STAR. Este producto cumple el estándar ENERGY STAR en la configuración predeterminada de fábrica que se puede restaurar con la función “Restablecer” en el menú OSD. Cambiar la configuración predeterminada de fábrica o habilitar otras características puede aumentar el consumo de energía que podría exceder la limitación especificada por ENERGY STAR.



Características físicas

Modelo	S3220DGF
Tipo de cable de señal	<ul style="list-style-type: none">• Digital: HDMI de 19 contactos• Digital: DP, 20 contactos• Bus serie universal: USB, 9 contactos
Dimensiones (con base)	
Altura (extendida)	618,2 mm (24,34 pulgadas)
Altura (comprimida)	468,7 mm (18,45 pulgadas)
Anchura	709,1 mm (27,92 pulgadas)
Profundidad	249,6 mm (9,83 pulgadas)
Dimensiones (sin base)	
Altura	424,9 mm (16,73 pulgadas)
Anchura	709,1 mm (27,92 pulgadas)
Profundidad	59,8 mm (2,36 pulgadas)
Dimensiones de la base	
Altura (extendida)	482,3 mm (18,99 pulgadas)
Altura (comprimida)	437,1 mm (17,21 pulgadas)
Anchura	319,7 mm (12,59 pulgadas)
Profundidad	249,6 mm (9,83 pulgadas)
Peso	
Peso con embalaje incluido	15,53 kg (34,24 lb)
Peso con el ensamblaje de la base y los cables	10,93 kg (24,10 lb)
Peso sin el ensamblaje del pedestal (sin cables)	7,63 kg (16,82 lb)
Peso de la base montada	2,75 kg (6,06 lb)
Brillo de marco frontal	Marco negro 2-4 unidades de brillo



Características medioambientales

Modelo	S3220DGF
Cumplimiento normativo	
<ul style="list-style-type: none">• Monitor con la certificación ENERGY STAR• Compatibilidad con RoHS• Monitor libre de BFR/PVC (cables externos excluidos)• Cristal sin arsénico y sin mercurio solamente en el panel.• El Medidor de Energía muestra el nivel de energía consumido por el monitor en tiempo real.	
Temperatura	
Funcionamiento	0°C a 40°C (32°F a 104°F)
Sin funcionar	<ul style="list-style-type: none">• Almacenamiento: -20°C a 60°C (-4°F a 140°F)• Transporte: -20°C a 60°C (-4°F a 140°F)
Humedad	
Funcionamiento	10% a 80% (sin condensación)
Sin funcionar	<ul style="list-style-type: none">• Almacenamiento: 10 % a 90 % (sin condensación)• Transporte: 10 % a 90 % (sin condensación)
Altitud	
Funcionamiento (máximo)	5.000 m (16.400 pies)
Sin funcionamiento (máximo)	12.192 m (40.000 pies)
Disipación térmica	<ul style="list-style-type: none">• 341,44 BTU/hora (valor máximo)• 102,43 BTU/hora (valor típico)



Función Conectar y listo

Puede instalar el monitor con cualquier sistema compatible con la funcionalidad Conectar y listo (Plug-and-Play). El monitor proporciona automáticamente a su PC los datos de identificación de visualización extendida (EDID, Extended Display Identification Data) utilizando protocolos de canal de datos de visualización (DDC, Display Data Channel) para que el sistema pueda configurarse automáticamente y optimizar la configuración del monitor. Muchas de las instalaciones del monitor son automáticas. Puede seleccionar configuraciones diferentes según lo desee. Para más información sobre los cambios en la configuración del monitor, consulte [Utilizar el monitor](#).

Política de calidad y píxeles del monitor LCD

Durante el proceso de fabricación del monitor LCD, no es raro que uno o más píxeles se fijen en un estado inamovible; son difíciles de ver y no afectan a la calidad o uso de la pantalla. Para obtener más información acerca de la política de calidad y píxeles del monitor Dell, consulte el sitio de soporte técnico de Dell en www.dell.com/support/monitors.

Instrucciones de mantenimiento

Limpieza del monitor

 **ADVERTENCIA:** Antes de limpiar el monitor, desenchufe el cable de alimentación de la toma de corriente eléctrica.

 **PRECAUCIÓN:** Lea y siga la sección [Instrucciones de seguridad](#) antes de limpiar el monitor.

Para obtener información acerca de las mejores prácticas, siga las instrucciones de la lista siguiente cuando desempaque, limpie o manipule el monitor:


- Para limpiar la pantalla, humedezca ligeramente un paño suave y limpio con agua. Si es posible, utilice un tejido especial para limpiar pantallas o una solución adecuada para la capa de recubrimiento antiestática. No utilice benceno, diluyentes, amoníaco, limpiadores abrasivos o aire comprimido.
- Utilice un paño ligeramente humedecido para limpiar el monitor. No utilice detergentes de ninguna clase, ya que algunos productos de este tipo dejan una película lechosa en el monitor.
- Si observa la presencia de un polvo blanco cuando desempaque el monitor, límpielo con un paño.
- Manipule el monitor con cuidado, ya que el monitor de color negro puede arañarse y presentar raspaduras de color blanco.
- Para ayudar a mantener la máxima calidad de imagen en el monitor, utilice un protector de pantalla que cambie dinámicamente y apague el monitor cuando no lo utilice.



Instalar el monitor

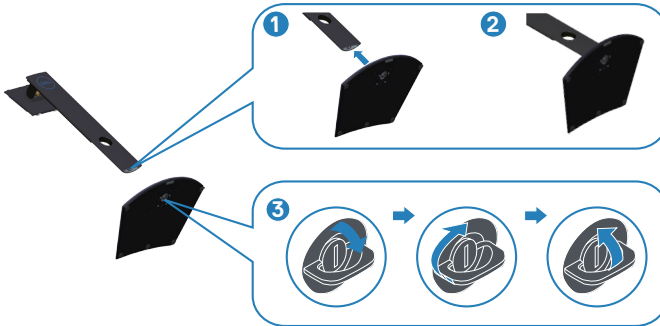
Acoplar el pedestal

 **NOTA:** La base no está instalada cuando el monitor sale de fábrica.

 **NOTA:** El siguiente procedimiento se aplica al pedestal que se incluye con el monitor. Si conecta un pedestal de otros fabricantes, consulte la documentación suministrada con el mismo.

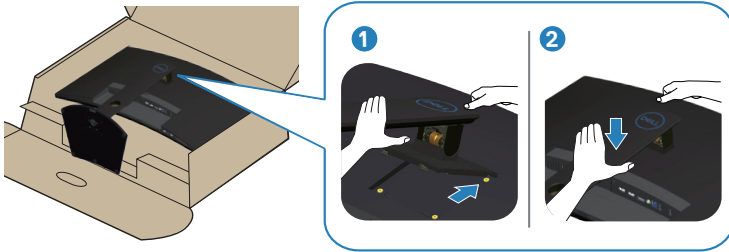
Para acoplar la base del monitor:

1. Siga las instrucciones en las solapas de la caja para quitar el soporte del cojín superior que le asegura en su sitio.
2. Conecte la base del soporte al elevador de la base.
3. Abra la manilla del tornillo en la base del soporte y apriete el tornillo para asegurar el elevador de la base al soporte de la base.
4. Cierre la manilla del tornillo.



5. Deslice las pestañas del soporte de montaje en las ranuras del monitor y presione el soporte de montaje hacia abajo para colocarlo en su sitio.





6. Ponga el monitor de pie.

Conectar el monitor

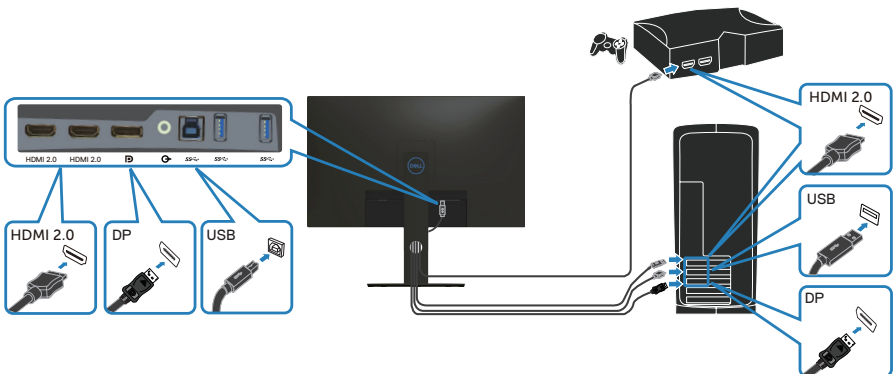
⚠ ADVERTENCIA: Antes de comenzar cualquiera de los procedimientos de esta sección, siga la sección [Instrucciones de seguridad](#).

✍ NOTA: No conecte todos los cables al ordenador al mismo tiempo. Es recomendable dirigir los cables a través de la ranura de administración de cables antes de conectarlos al monitor.

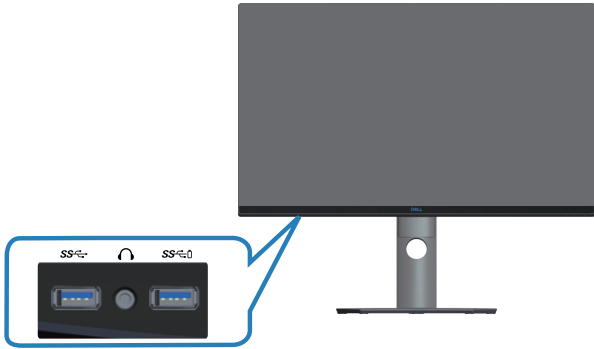
Para conectar el monitor al equipo:

1. Apague el equipo y desconecte el cable de alimentación.
2. Conecte el cable HDMI o DP desde el monitor a su PC.

Conectar el cable HDMI, DP y USB 3.0



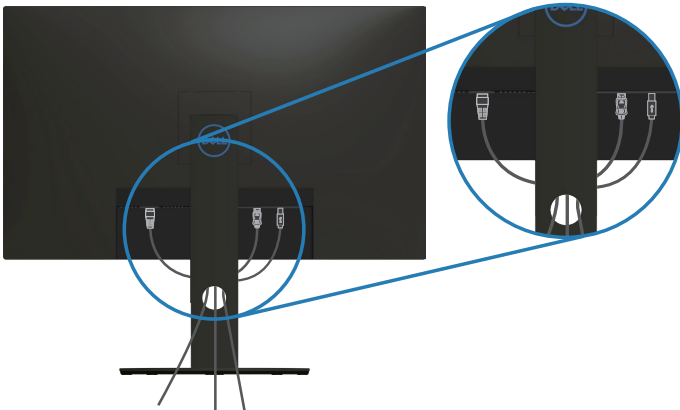
1. Conecte el cable USB ascendente (suministrado con el monitor) a un puerto USB 3.0 apropiado de su equipo. (Ver [Vista inferior](#) para más información.)
2. Conecte los periféricos USB 3.0 a los puertos de descarga USB 3.0 del monitor.





3. Enchufe los cables de alimentación de su PC y monitor en una toma de corriente eléctrica.

Organizar los cables

Utilice la ranura para administración de cables y así dirigir los cables conectados al monitor.

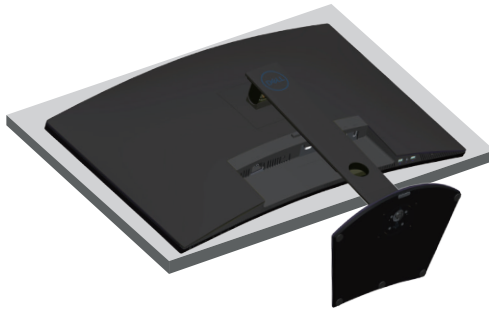


Quitar el pedestal

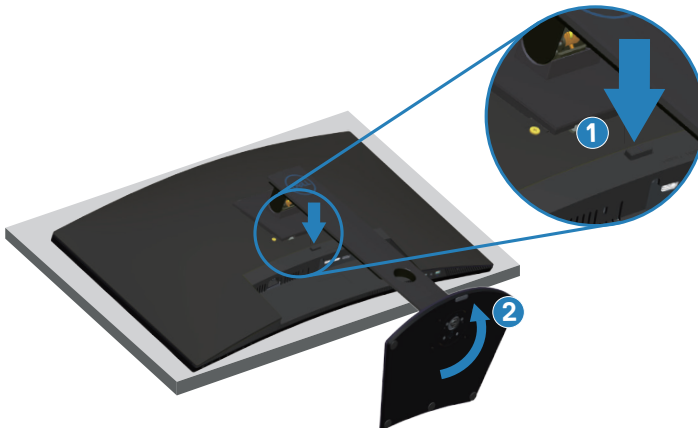
-  **NOTA:** Para evitar arañazos en la pantalla mientras quita el pedestal, asegúrese de que el monitor está colocado sobre una superficie suave y limpia.
-  **NOTA:** El siguiente procedimiento solo se aplica al pedestal que se incluye con el monitor. Si conecta un pedestal de otros fabricantes, consulte la documentación suministrada con el mismo.

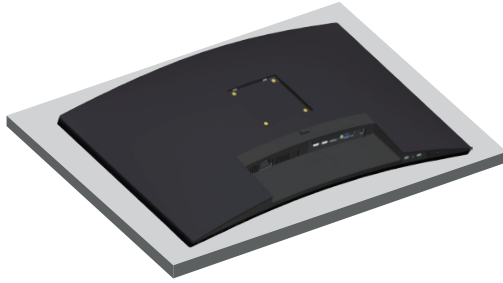
Para quitar la base:

1. Coloque el monitor sobre un paño suave o cojín cerca del borde del escritorio.

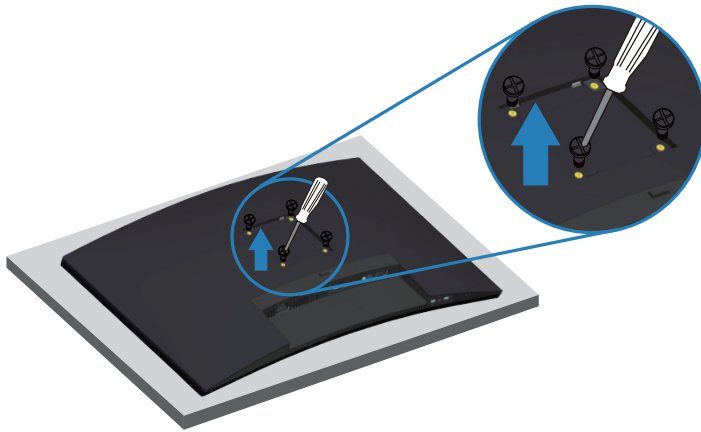


2. Presione sin soltar el botón de liberación del pedestal y luego levante dicho pedestal del monitor.






Instalación en pared (opcional)



(Dimensiones del tornillo: M4 x 10 mm).

Consulte las documentación incluida con el kit de montaje en pared compatible con VESA.

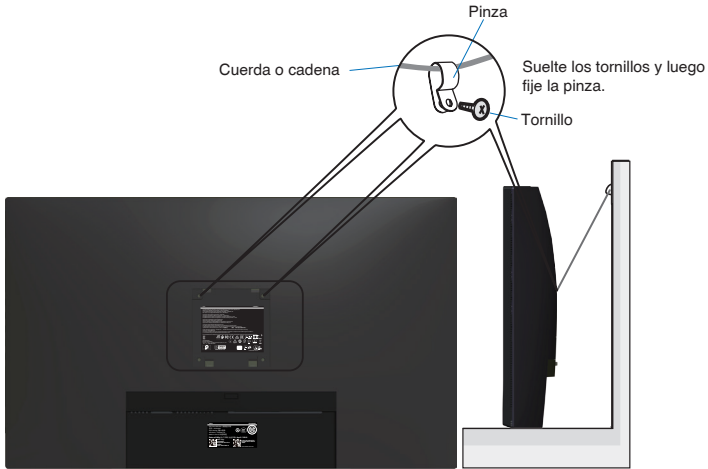
1. Coloque el monitor sobre un paño suave o cojín cerca del borde del escritorio.
2. Desmonte la base. Consulte [Quitar el pedestal](#) para más detalles.
3. Retire los cuatro tornillos que aseguran el panel al monitor.
4. Acople el soporte de instalación del kit para instalación en pared al monitor.
5. Para instalar el monitor en la pared, consulte la documentación incluida con el kit de instalación en pared.

 **NOTA: Solamente para uso con el soporte de instalación en pared homologado por UL, CSA o GS que tenga un peso y una carga mínimos de 30,52 kg.**





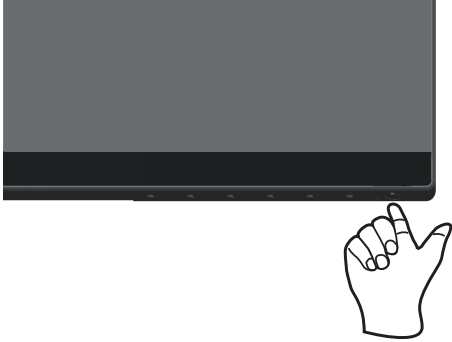
NOTA: Cuando utilice la pantalla LCD, fíjela a la pared con un cable o cadena que pueda soportar el peso del monitor para evitar que se caiga. La instalación la debe realizar un técnico calificado. Póngase en contacto con su proveedor para obtener más información.



Utilizar el monitor

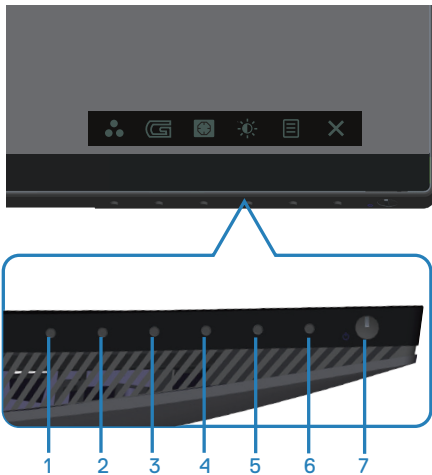
Encender el monitor

Presione el botón  para encender el monitor.










Utilizar los botones de control

Utilice los botones de control situados en el borde inferior del monitor para ajustar la imagen mostrada.



Botones de control

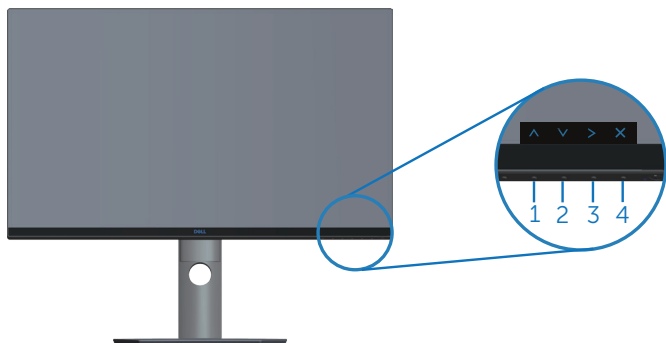
La siguiente tabla describe los botones de control:





Botones de control	Descripción
1  Atajo de teclado/ Modos predefinidos	Utilice este botón para escoger modos preestablecidos en una lista.
2  Juegos	Utilice este botón para ajustar el modo de configuración Juegos.
3  Estabil. oscur.	Utilice este botón para iniciar el menú Estabil. oscur.
4  Brillo/Contraste	Utilice este botón para activar los ajustes de Brillo, Contraste y Volumen.
5  Menú	Utilice el botón Menú para ejecutar el menú en pantalla (OSD) y seleccionar el Menú OSD. Consulte Acceder al menú OSD Acceder al menú OSD .
6  Salir	Utilice este botón para regresar al menú principal o salir del menú OSD.
7  Botón de Encendido/ Apagado (con indicador LED)	Para encender o apagar el monitor. La luz blanca permanente indica que el monitor está encendido y funciona con normalidad. Una luz blanca intermitente indica que el monitor está en modo de espera.



Controles OSD

Utilice los botones situados en el panel inferior del monitor para ajustar la configuración de la imagen.




	Botones de control	Descripción
1	 Arriba	Utilice el botón Subir para aumentar los valores o desplazarse hacia arriba por un menú.
2	 Abajo	Utilice el botón Bajar para reducir los valores o desplazarse hacia abajo por un menú.
3	 Aceptar	Utilice el botón Aceptar para confirmar la selección en un menú.
4	 Atrás	Utilice el botón Atrás para volver al menú anterior.



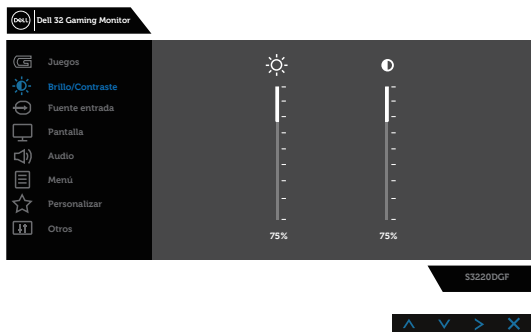
Utilizar el menú en pantalla (OSD)







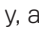


Acceder al menú OSD

 **NOTA: Todos los cambios realizados se guardarán automáticamente cuando pase a otro menú, salga del menú OSD o espere a que el menú OSD se cierre automáticamente.**


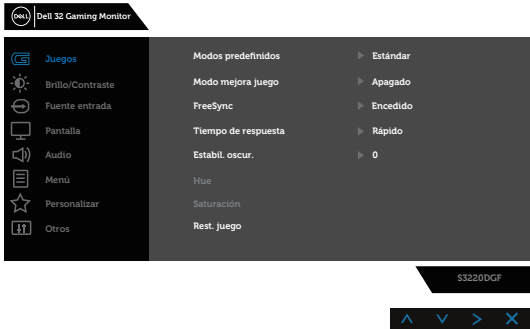
1. Presione el botón  para mostrar el menú principal OSD.

Menú principal para entrada HDMI

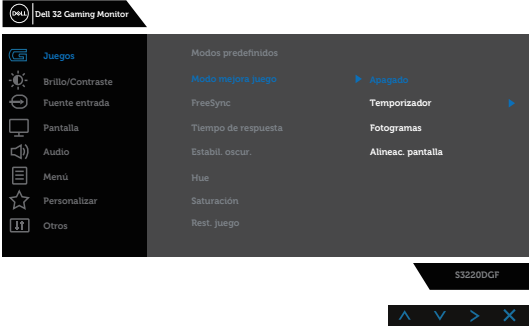
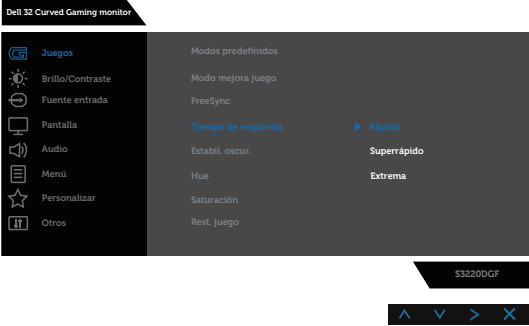



2. Presione los botones  y  para desplazarse entre las opciones de configuración. A medida que se mueve de un icono a otro, el nombre de la opción se resalta. Compruebe la siguiente tabla para ver una lista completa de todas las opciones disponibles de este monitor.
3. Presione el botón  una vez para activar la opción destacada.
4. Presione los botones  y  para seleccionar el parámetro que desee.
5. Presione el botón , y, a continuación, utilice los botones  y  conforme a los indicadores del menú para realizar los cambios.
6. Seleccione el botón  para volver al menú principal.








Icono	Menú y submenús	Descripción
	Juegos	<p>Utilice la opción Juegos para ajustar el modo de configuración Juegos.</p> 
	Modos predefinidos	<ul style="list-style-type: none"> • Estándar: Reiniciar el color a ajustes predeterminados en su monitor. • FPS: Carga la configuración de color ideal para juegos de disparos en primera persona. • MOBA/RTS: Carga de la configuración de color: Ideal para juegos "Multiplayer Online Battle Arena" (Arena de Combate Multijugador Online) y "Real-time Strategy" (Juegos de Estrategia a Tiempo Real) • RPG: Carga la configuración de color ideal para aplicaciones de juego de roles. • SPORTS: Carga de la configuración de color: Ideal para juegos de "DEPORTES" • Juego1/Juego2/Juego3: Permite personalizar la configuración de color para sus necesidades de juego. • ComfortView: Reduce el nivel de luz azul emitida desde la pantalla para hacer la visión más cómoda para los ojos. • Cálido: Aumenta la temperatura del color. La pantalla tiene un aspecto más cálido con un matiz rojizo y amarillento. • Frío: Reduce la temperatura del color. La pantalla tiene un aspecto más frío con un matiz azulado. • Color personal.: Le permite ajustar la configuración de color manualmente.



<p>Modo mejora juego</p>	<p>Permite ajustar la opción Modo mejora juego en Apagado, Temporizador, Fotogramas o Alineac. pantalla.</p> 
<p>Freesync</p>	<p>Le permite establecer Freesync en Encendido o Apagado.</p>
<p>Tiempo de respuesta</p>	<p>El usuario puede seleccionar entre Rápido, Superrápido o Extrema.</p> 
<p>Estabil. oscuro.</p>	<p>Esta función mejora la visibilidad en escenarios de juego oscuros. Cuanto más alto sea el valor (entre 0 y 3), mayor será la visibilidad en el área oscura de la imagen de la pantalla.</p>
<p>Hue</p>	<p>Esta función puede cambiar el color de la imagen de vídeo a verde o púrpura. Esto se utiliza para ajustar el color del tono de piel que desee. Utilice ▲ y ▼ para ajustar el tono de 0 a 100.</p> <p>Presione ▲ para incrementar la sombra de verdes en la imagen de vídeo.</p> <p>Presione ▼ para incrementar la sombra de púrpuras en la imagen de vídeo.</p> <p> NOTA: El ajuste de tono solamente está disponible cuando se selecciona el modo FPS, RTS, RPG o SPORTS.</p>



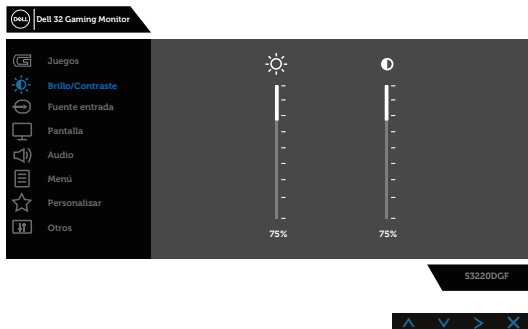
	<p>Saturación</p>	<p>Esta función permite ajustar la saturación de color de la imagen de vídeo. Utilice  y  para ajustar la saturación entre los valores 0 y 100.</p> <p>Presione  para incrementar la apariencia monocromática en la imagen de vídeo.</p> <p>Presione  para incrementar la apariencia colorida en la imagen de vídeo.</p> <p> NOTA: El ajuste de saturación de tono solamente está disponible cuando se selecciona el modo FPS, RTS, RPG o SPORTS.</p>
	<p>Rest. juego</p>	<p>Restablecer la configuración de los Juegos a los valores predeterminados de fábrica.</p>







Brillo/Contraste

Utilice este menú para cambiar el brillo o los niveles de contraste del monitor.





Brillo

El brillo ajusta la luminiscencia de la retroiluminación.

Presione el botón  para aumentar el brillo y el botón  para reducirlo (mínimo 0 ~ máximo 100).






Contraste

Ajuste primero el brillo y después el contraste, y solamente si son necesarios más ajustes.

Presione el botón  para aumentar el contraste y el botón  para reducirlo (mínimo 0 ~ máximo 100).

La función Contraste le permite ajustar el grado de diferencia entre la oscuridad y la claridad en la pantalla del monitor.



	Fuente entrada	<p>Utilice el menú de fuente entrada para seleccionar entre las señales de vídeo diferentes que se pueden conectar al monitor.</p> 
	DP	Seleccione la entrada DP cuando esté utilizando el conector DP. Presione  para seleccionar la fuente de entrada DP.
	HDMI 1	Seleccione la entrada HDMI 1 cuando esté utilizando el conector HDMI 1. Presione  para seleccionar la fuente de entrada HDMI 1.
	HDMI 2	Seleccione la entrada HDMI 2 cuando esté utilizando el conector HDMI 2. Presione  para seleccionar la fuente de entrada HDMI 2.
	Selección automática	Elija selección automática para buscar las señales de entrada disponibles.
	Restablecer fuente de entrada	Seleccione esta opción para restablecer la fuente de entrada predeterminada.





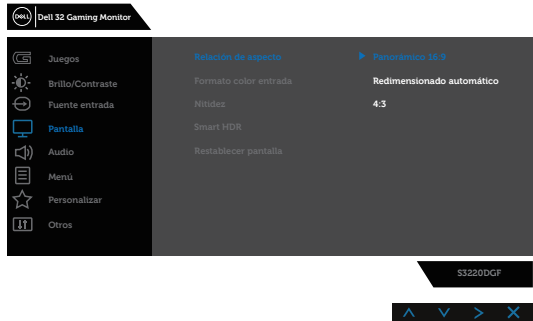
Pantalla

Utilice pantalla para ajustar la imagen.



Relación de aspecto

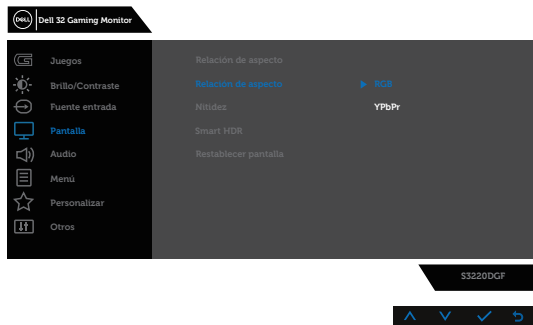
Permite ajustar el formato de imagen en Panorámico 16:9, Redimensionado automático o 4:3.




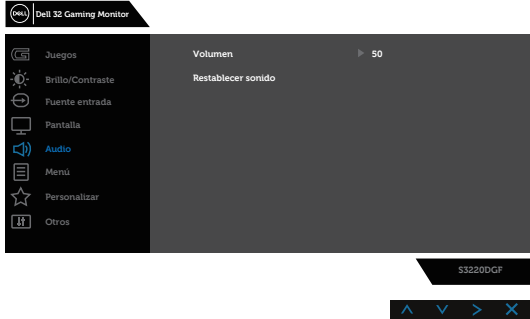


Formato color entrada

Le permite establecer el modo de entrada de vídeo en:

- **RGB:** Seleccione esta opción si el monitor está conectado a un ordenador o reproductor de DVD mediante el cable HDMI.
- **YPbPr:** seleccione esta opción si el reproductor de DVD solamente admite la salida YPbPr.



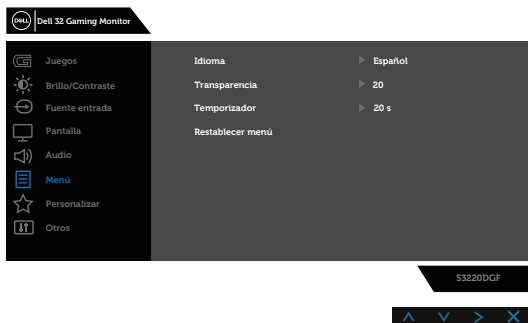
	Nitidez	Utilice  para incrementar la nitidez y  para bajar el nivel de nitidez entre 0 y 100.
	Smart HDR	<p>Imágenes de Alto Rango Dinámico inteligente.</p> <p>Esta tecnología simula el sistema visual humano para procesar un rango de luminosidad más ancho de lo que las técnicas de imagen tradicionales podrían.</p> <p>Es más adecuado para visualizar escenas más oscuras o más brillantes.</p> <ul style="list-style-type: none"> • Escritorio: Ajuste de HDR Inteligente para el uso del escritorio del ordenador. • Película HDR: Ajuste de HDR inteligente para contenido filmográfico. • Juegos HDR: Ajuste de HDR inteligente para juegos. • Display HDR (HDR pantalla): Ajuste HDR Inteligente para el uso de la pantalla. • Apagado: Apaga la función HDR Inteligente
	Restablecer pantalla	Seleccione esta opción para restablecer la configuración de pantalla predeterminada.
	Audio	
	Volumen	Utilice los botones para ajustar el volumen. El valor mínimo es '0' (-). El valor máximo es '100' (+).
	Restablecer sonido	Seleccione esta opción para restablecer la configuración de pantalla predeterminada.





Menú



Seleccione esta opción para ajustar la configuración del menú OSD como, por ejemplo, los idiomas de dicho menú, la cantidad de tiempo que el menú permanece en pantalla, etc.



Idioma



Idioma permite establecer uno de los ocho idiomas para los menús OSD (English, Español, Français, Deutsch, Português (Brasil), Русский, 简体中文 o 日本語).

Transparencia

Seleccione esta opción para cambiar la transparencia de los menús presionando los botones  y  (de 0 a 100).

Temporizador

Tiempo de permanencia de OSD: establece el tiempo que OSD permanece activo después de presionar un botón por última vez.

Use los botones  y  para ajustar el control deslizante en incrementos de 1 segundo, de 5 a 60 segundos.

Restablecer menú

Permite restablecer los valores predeterminados de fábrica de toda la configuración del menú OSD.





Personalizar

Los usuarios pueden elegir una de las siguientes funciones para establecerla como atajo de teclado: Atajo de teclado 1, Atajo de teclado 2, Atajo de teclado 3, Atajo de teclado 4, LED botón encend., USB o Restab. valores pers., Modos predefinidos o Volumen.



Atajo de teclado 1

El usuario puede seleccionar una de las siguientes opciones: Modos predefinidos, Modo mejora juego, Freesync, Estabil. oscur., Brillo/Contraste, Fuente entrada, Relación de Aspecto o Smart HDR para establecer el atajo de teclado 1.

Atajo de teclado 2

El usuario puede seleccionar una de las siguientes opciones: Modos predefinidos, Modo mejora juego, Freesync, Estabil. oscur., Brillo/Contraste, Fuente entrada, Relación de Aspecto o Smart HDR para establecer el atajo de teclado 2.

Atajo de teclado 3

El usuario puede seleccionar una de las siguientes opciones: Modos predefinidos, Modo mejora juego, Freesync, Estabil. oscur., Brillo/Contraste, Fuente entrada, Relación de Aspecto o Smart HDR para establecer el atajo de teclado 3.

Atajo de teclado 4

El usuario puede seleccionar una de las siguientes opciones: Modos predefinidos, Modo mejora juego, Freesync, Estabil. oscur., Brillo/Contraste, Fuente entrada, Relación de Aspecto o Smart HDR para establecer el atajo de teclado 4.

LED botón encend.

Le permite establecer el indicador LED de alimentación en Encendido en modo encend. o Apagado en modo encend. para ahorrar energía.

USB

Le permite establecer USB en Encendido en modo espera o Apagado en modo espera para ahorrar energía.

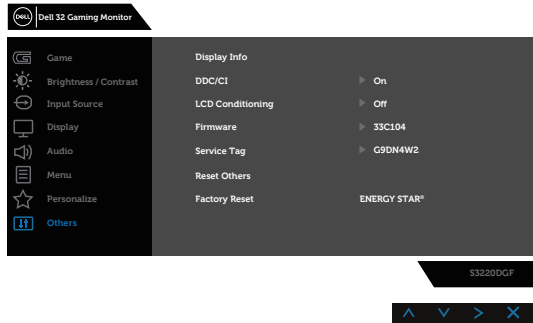
Restab. valores pers.

Le permite restablecer la configuración predeterminada de la tecla de acceso directo.



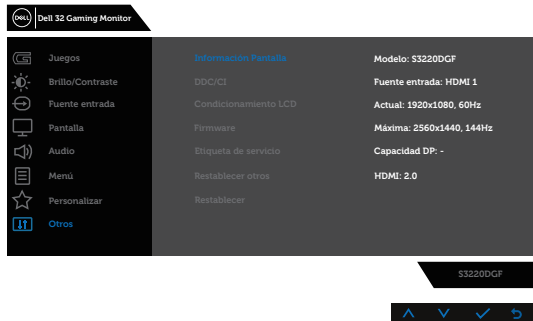


Otros



Información Pantalla

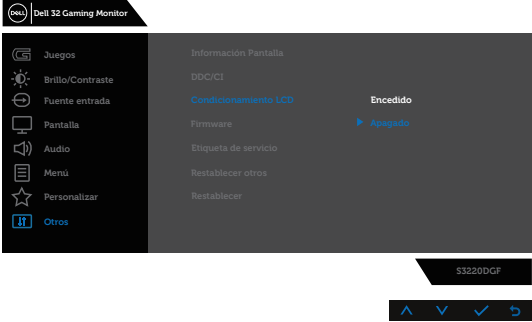
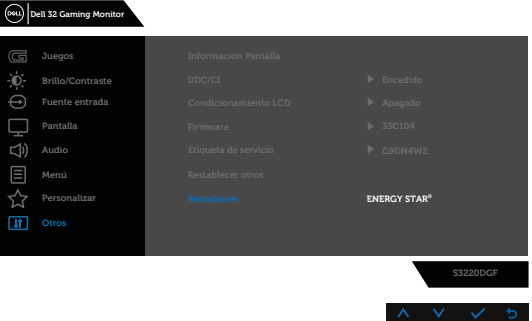
Presionar para mostrar la información sobre la pantalla.



DDC/CI

DDC/CI (display data channel/command interface) permite que los parámetros del monitor (brillo, balance de color, etc.) se puedan ajustar por medio del software de su ordenador. Puede deshabilitar esta función seleccionando Deshabilitar. Habilitar esta función para una mejor experiencia de usuario y un rendimiento óptimo de su monitor.



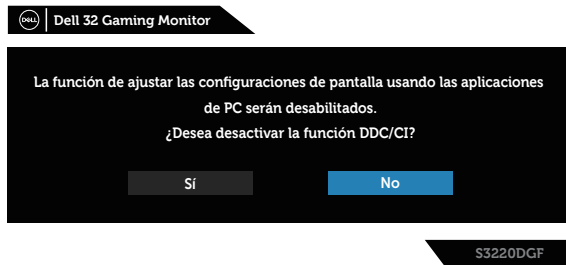
<p>Condicionamiento LCD</p>	<p>Esta función ayuda a reducir los casos menores de retención de imagen. Dependiendo del grado de retención de imagen, el programa puede tardar cierto tiempo para ejecutarse. Para iniciar la condicionamiento LCD, seleccione Apagado.</p> 
<p>Firmware</p>	<p>Permite mostrar la versión del firmware de la pantalla.</p>
<p>Etiqueta de servicio</p>	<p>Permite mostrar el número de etiqueta de servicio de la pantalla.</p>
<p>Restablecer otros</p>	<p>Permite restablecer los valores predeterminados de fábrica de todas las configuraciones del menú Otros.</p>
<p>Restablecer</p>	<p>Permite restaurar la configuración predeterminada de fábrica de todos los valores predefinidos. Esta es también la configuración para las pruebas ENERGY STAR®.</p> 

NOTA: El monitor tiene una función integrada para calibrar automáticamente el brillo para compensar el desgaste de los LED.



Mensajes de advertencia OSD

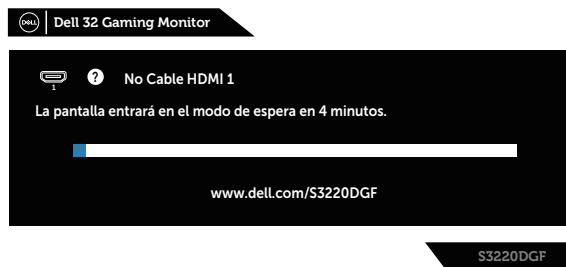
Se muestra el siguiente mensaje antes de deshabilitar la función **DDC/CI**:



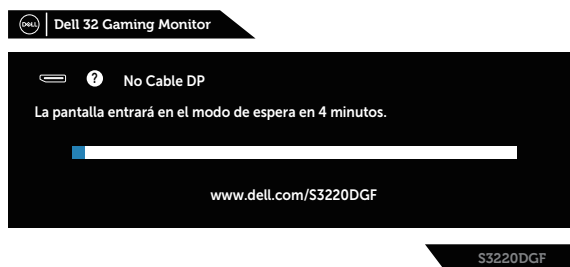
Cuando el monitor entre en **Standby mode (Modo de espera)**, se mostrará el siguiente mensaje:



Si el cable HDMI no está conectado, aparecerá un cuadro de diálogo flotante tal y como se muestra a continuación. El monitor entrará en Standby mode (Modo de espera) después de 4 minutos si permanece en este estado.



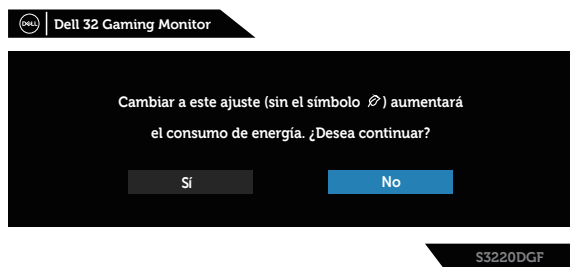
Si el cable DP no está conectado, aparecerá un cuadro de diálogo flotante tal y como se muestra a continuación. El monitor entrará en Standby mode (Modo de espera) después de 4 minutos si permanece en este estado.



Cuando se presiona cualquier botón de control en un estado de visualización normal, se muestra un cuadro de diálogo breve en la esquina superior derecha de la pantalla, como la que se muestra a continuación; muestra la configuración actual de los Modos predefinidos, Smart HDR, Tiempo de respuesta y Estabil. Oscur. para la pantalla.



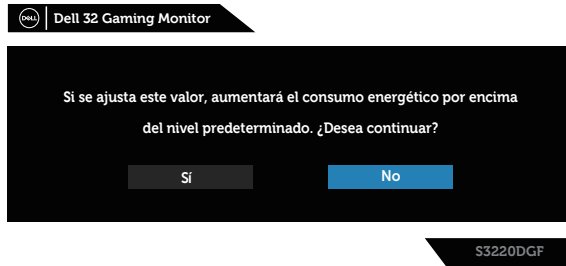
Cuando **HDR** o **USB** se establece en **Encendido en modo espera** por primera vez, aparece el siguiente mensaje:



 **NOTA:** Si selecciona **Sí**, el mensaje no aparecerá la próxima vez que desee cambiar la opción USB o HDR.



Cuando ajusta el nivel **Brillo** por primera vez, aparece el siguiente mensaje:



 **NOTA:** Si selecciona **Sí**, el mensaje no aparecerá la próxima vez que desee cambiar la opción **Brillo**.

 **NOTA:** Para obtener más información, consulte la sección **Utilizar el menú en pantalla (OSD)**.

Consulte la sección [Solucionar problemas](#) para obtener más información.



Configurar el monitor

Establecer la resolución máxima

Para establecer la resolución máxima del monitor:

En Windows 7, Windows 8, Windows 8.1 y Windows 10:

1. Solamente para Windows 8 y Windows 8.1, seleccione el icono dinámico del escritorio para cambiar al escritorio clásico.
2. Haga clic con el botón secundario en el escritorio y haga clic en **Screen Resolution (Resolución de pantalla)**.
3. Haga clic en la lista desplegable de Resolución de pantalla y seleccione **2560 x 1440**.
4. Haga clic en **Aceptar**.

Si no aparece **2560 x 1440** como una opción, puede que tenga que actualizar el controlador de gráficos. En función del equipo, complete uno de los siguientes procedimientos:

Si tiene un equipo de escritorio o portátil Dell:


- Vaya a la página web www.dell.com/support, especifique la etiqueta de servicio del equipo y descargue el controlador más reciente para la tarjeta gráfica.

Si utiliza un equipo que no sea Dell (portátil o de escritorio):

- Diríjase al sitio de soporte de su equipo y descargue los controladores gráficos más recientes.
- Diríjase al sitio web de la tarjeta gráfica y descargue los controladores gráficos más recientes.

Si tiene un equipo de sobremesa Dell o un equipo portátil Dell con acceso a Internet:

- Vaya a la página web www.dell.com/support, especifique la etiqueta de servicio y descargue el controlador más reciente para la tarjeta gráfica.
5. Después de instalar los controladores para el adaptador gráfico, intente establecer la resolución en **2560 x 1440** de nuevo.

 **NOTA: Si no puede establecer la resolución en 2560 x 1440, póngase en contacto con Dell y pregunte qué adaptador gráfico admite estas resoluciones.**




Tengo un equipo de sobremesa, equipo portátil o tarjeta de gráficos Dell

En Windows 7, Windows 8, Windows 8.1 y Windows 10:

1. Solamente para Windows 8 y Windows 8.1, seleccione el icono dinámico del escritorio para cambiar al escritorio clásico.
2. Haga clic con el botón derecho en el escritorio y elija **Personalization (Personalización)**.
3. Haga clic en **Change Display Settings (Cambiar configuración de pantalla)**.
4. Haga clic en **Advanced Settings (Configuración avanzada)**.
5. Identifique el controlador de gráficos suministrado a partir de la descripción en la parte superior de la ventana (por ejemplo NVIDIA, ATI, Intel, etc.).
6. Consulte el sitio web del proveedor de tarjetas gráficas para obtener el controlador actualizado (por ejemplo, www.ATI.com o www.AMD.com).
7. Después de instalar los controladores para el adaptador gráfico, intente establecer la resolución en **2560 x 1440** de nuevo.

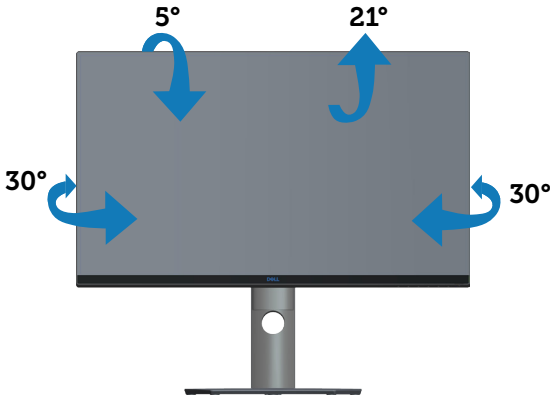


Uso de la inclinación, la rotación y la extensión vertical

 **NOTA:** Estos valores se aplican al soporte suministrado con su monitor. Para configurarlo con cualquier otro soporte, consulte la documentación suministrada con el pedestal.

Inclinación y pivote giratorio

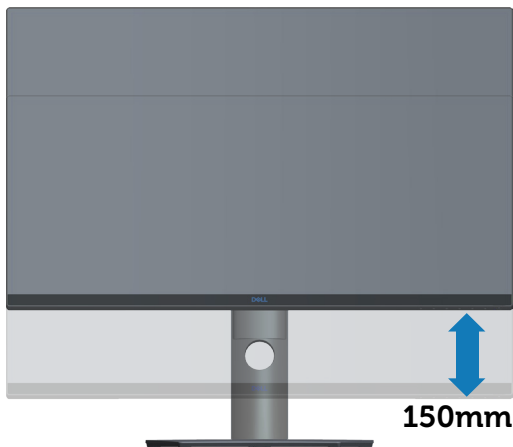
Con la base acoplada al monitor, puede inclinar y girar este para conseguir el ángulo de visión más cómodo.



 **NOTA:** La base no está instalada cuando el monitor sale de fábrica.

Extensión vertical

 **NOTA:** La base se puede extender verticalmente hasta 150 mm.



Solucionar problemas

⚠ ADVERTENCIA: Antes de comenzar cualquiera de los procedimientos de esta sección, siga la sección [Instrucciones de seguridad](#).

Comprobación automática

El monitor le proporciona una función de comprobación automática que verifica que el monitor funciona adecuadamente. Si el monitor y su PC están conectados correctamente, pero la pantalla del monitor permanece oscura, ejecute la comprobación automática del monitor llevando a cabo los pasos siguientes:

1. Apague tanto su PC como el monitor.
2. Desconecte todos los cables de vídeo del monitor. De esta forma, el equipo no se verá implicado.
3. Encienda el monitor.

Si el monitor funciona correctamente, detecta que no hay señal y aparece uno de los siguientes mensajes. En el modo de comprobación automática, el LED de alimentación permanece iluminado en color blanco.



✎ NOTA: Este cuadro también aparece durante el funcionamiento normal del sistema en el caso de que el cable de vídeo se desconecte o sufra algún tipo de daño.

4. Apague el monitor y vuelva a conectar el cable de vídeo; encienda su PC y el monitor.

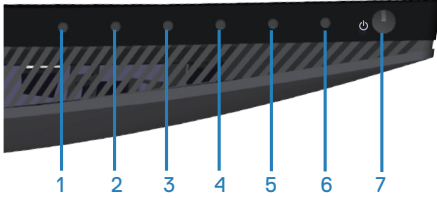
Si el monitor permanece oscuro después de volver a conectar los cables, compruebe el controlador de vídeo y el equipo.



Diagnósticos integrados

El monitor cuenta con una herramienta de diagnósticos integrados que ayuda a determinar si cualquier anomalía de la pantalla que está experimentando es un problema inherente al monitor o a su PC y tarjeta de vídeo.

NOTA: Los diagnósticos integrados solo se pueden ejecutar cuando el cable de vídeo esté desconectado y el monitor se encuentre en el modo de comprobación automática.



Para ejecutar los diagnósticos integrados:

1. Asegúrese de que la pantalla está limpia, es decir, no tiene partículas de polvo en su superficie.
2. Desconecte los cables de vídeo de la parte posterior de su PC o monitor. A continuación, el monitor entrará en el modo de comprobación automática.
3. Presione sin soltar el Botón 3 durante 5 segundos. Aparecerá una pantalla gris.
4. Inspeccione atentamente la pantalla para comprobar si tiene anomalías.
5. Presione de nuevo el Botón 3 situado en la parte inferior del monitor. El color de la pantalla cambiará a rojo.
6. Inspeccione la pantalla para comprobar si tiene anomalías.
7. Repita los pasos 5 y 6 para inspeccionar la visualización en las pantallas verde, azul, negra, blanca y texto.

La comprobación finaliza cuando aparezca la pantalla de texto. Para salir, presione de nuevo el Botón 3.

Si no detecta ninguna anomalía en la pantalla con la herramienta de diagnósticos integrados, el monitor funciona correctamente. Compruebe la tarjeta de vídeo y su PC.



Problemas comunes

La tabla siguiente incluye información general sobre problemas comunes del monitor que puede encontrar y las posibles soluciones:

Síntomas comunes	Soluciones posibles
No hay vídeo/LED de alimentación apagado	<ul style="list-style-type: none">• Asegúrese de que el cable de vídeo que conecta el monitor y su PC esté conectado de forma correcta y segura.• Utilizando otro equipo eléctrico, compruebe que la toma de corriente eléctrica funciona correctamente.• Asegúrese de que el botón de alimentación esté presionado.• Asegúrese de que se selecciona la fuente de entrada correcta a través del menú Fuente de entrada.
No hay vídeo/LED de alimentación encendido	<ul style="list-style-type: none">• Aumente los controles de brillo y contraste mediante el menú OSD.• Ejecute la comprobación de la función de comprobación automática.• Compruebe que no haya contactos doblados ni rotos en el conector del cable de vídeo.• Ejecute los diagnósticos integrados.• Asegúrese de que se selecciona la fuente de entrada correcta a través del menú Fuente de entrada.
Enfoque de baja calidad	<ul style="list-style-type: none">• Elimine los alargadores de vídeo.• Restablezca la configuración de fábrica del monitor (Restablecer).• Cambie la resolución de vídeo a la relación de aspecto correcta.
Vídeo tembloroso o borroso	<ul style="list-style-type: none">• Restablezca la configuración de fábrica del monitor (Restablecer).• Compruebe que no haya factores ambientales que puedan influir.• Cambie de ubicación el monitor y pruébelo en otra sala.
Píxeles desaparecidos	<ul style="list-style-type: none">• Apague y vuelva a encender la unidad.• Un píxel permanentemente apagado es un defecto natural que puede darse en la tecnología LCD.• Para obtener más información acerca de la política de calidad y píxeles del monitor Dell, consulte el sitio de soporte técnico de Dell en: www.dell.com/support/monitors.



Píxeles bloqueados	<ul style="list-style-type: none"> • Apague y vuelva a encender la unidad. • Un píxel permanentemente apagado es un defecto natural que puede darse en la tecnología LCD. • Para obtener más información acerca de la política de calidad y píxeles del monitor Dell, consulte el sitio de soporte técnico de Dell en: www.dell.com/support/monitors.
Problemas con el brillo	<ul style="list-style-type: none"> • Restablezca la configuración de fábrica del monitor (Restablecer). • Ajuste los controles de brillo y contraste mediante el menú OSD.
Distorsión geométrica	<ul style="list-style-type: none"> • Restablezca la configuración de fábrica del monitor (Restablecer). • Ajuste los controles horizontal y vertical mediante el menú OSD.
Líneas horizontales y verticales	<ul style="list-style-type: none"> • Restablezca la configuración de fábrica del monitor (Restablecer). • Realice la comprobación de la función de comprobación automática y verifique si estas líneas también están en el modo de comprobación automática. • Compruebe que no haya contactos doblados ni rotos en el conector del cable de vídeo. • Ejecute los diagnósticos integrados.
Problemas de sincronización	<ul style="list-style-type: none"> • Restablezca la configuración de fábrica del monitor (Restablecer). • Ejecute la comprobación de la función de comprobación automática para determinar si la pantalla movida también aparece en el modo de comprobación automática. • Compruebe que no haya contactos doblados ni rotos en el conector del cable de vídeo. • Reinicie su PC en el modo seguro.
Problemas relacionados con la seguridad	<ul style="list-style-type: none"> • No realice ninguno de los pasos incluidos en la sección de solución de problemas. • Póngase en contacto con Dell inmediatamente.



<p>Problemas intermitentes</p>	<ul style="list-style-type: none"> • Asegúrese de que el cable de vídeo que conecta el monitor y su PC esté conectado de forma correcta y segura. • Restablezca la configuración de fábrica del monitor (Restablecer). • Ejecute la comprobación de la función de comprobación automática para determinar si este problema intermitente también ocurre en el modo de comprobación automática.
<p>Ausencia de color</p>	<ul style="list-style-type: none"> • Ejecute la comprobación de la función de comprobación automática. • Asegúrese de que el cable de vídeo que conecta el monitor y su PC esté conectado de forma correcta y segura. • Compruebe que no haya contactos doblados ni rotos en el conector del cable de vídeo.
<p>Color incorrecto</p>	<ul style="list-style-type: none"> • Cambie el Color Setting Mode (modo de configuración de color) en el menú OSD Color Settings (Configuración de color) a Gráficos o Vídeo dependiendo de la aplicación. • Pruebe con opciones diferentes de Modos predefinidos en el menú OSD Configuración de color. Ajuste el valor R/G/B en Color personal. in ajustes de Color en OSD. • Cambie Formato color entrada a RGB o YPbPr en el menú OSD Configuración del Color. • Ejecute los diagnósticos integrados.
<p>Retención de imagen provocada por dejar una imagen estática en el monitor durante un prolongado período de tiempo</p>	<ul style="list-style-type: none"> • Establezca un período de tiempo para que la pantalla se apague después de unos minutos de inactividad de la misma. Este tiempo se puede ajustar en Opciones de energía de Windows o en la configuración Ahorro de energía de Mac. • De forma alternativa, utilice un protector de pantalla que cambie dinámicamente.
<p>Efecto fantasma o exceso de vídeo</p>	<ul style="list-style-type: none"> • Cambie el elemento Tiempo de respuesta del menú OSD Pantalla a Rápido, Superrápido o Extrema, según su aplicación y uso.



Problemas específicos del producto

Síntomas específicos	Soluciones posibles
La imagen de la pantalla es demasiado pequeña	<ul style="list-style-type: none">• Compruebe la configuración Relación de aspecto en el menú OSD configuración de Pantalla.• Restablezca la configuración de fábrica del monitor (Restablecer).
No se puede ajustar el monitor mediante los botones del panel inferior.	<ul style="list-style-type: none">• Apague el monitor, desenchufe el cable de alimentación, vuelva enchufarlo y, por último, encienda el monitor.• Compruebe si el menú OSD está bloqueado. Si lo está, presiones sin soltar el botón Menú durante 6 segundos para desbloquearlo.
No hay señal de entrada cuando se presionan los controles de usuario	<ul style="list-style-type: none">• Compruebe la fuente de señal. Asegúrese de que su PC no se encuentra en el modo de espera o suspensión moviendo el ratón o presionando cualquier tecla del teclado.• Compruebe si el cable de vídeo está correctamente conectado. Si es necesario, desconecte el cable de vídeo y vuelva conectarlo.• Reinicie el equipo o el reproductor de vídeo.
La imagen no ocupa toda la pantalla	<ul style="list-style-type: none">• Debido a los diferentes formatos de vídeo (relación de aspecto) de los DVD, el monitor puede mostrarse a pantalla completa.• Ejecute los diagnósticos integrados.



Apéndice

Instrucciones de seguridad

⚠ ADVERTENCIA: La utilización de los controles, ajustes o procedimientos de forma diferente a como se especifica en esta documentación puede producir descargas eléctricas y/o representar un peligro mecánico para los componentes.

Para más información sobre las instrucciones de seguridad, consulte la **Información de seguridad, medioambiental y normativas**.

Avisos FCC (solo para EE. UU.) y otra información sobre normativas

Para obtener detalles acerca de los avisos FCC y otra información sobre normativas, consulte el sitio web sobre el cumplimiento de normativas en www.dell.com/regulatory_compliance.


Siga estas instrucciones de seguridad para obtener el mejor rendimiento y una vida útil larga para el monitor:

1. La toma de corriente de estar instalada cerca del equipo y ser fácilmente accesible.
2. El equipo se puede instalar en la pared o en el techo en posición horizontal.
3. El monitor está equipado con un enchufe de tres clavijas y otro con un tercer contacto (de toma de tierra).
4. No use este producto cerca del agua.
5. Lea estas instrucciones detenidamente. Mantenga este documento para una futura referencia. Siga todas las advertencias e instrucciones marcadas en el producto.
6. La presión de sonido excesiva de los auriculares y audífonos puede causar pérdida de audición. El ajuste del ecualizador al máximo aumenta el voltaje de salida de los auriculares y audífonos y, por lo tanto, el nivel de presión de sonido.



Contactar con Dell

Para clientes de los Estados Unidos, llame al 800-WWW-DELL (800-999-3355).

 **NOTA: Si no tiene una conexión activa a Internet, puede encontrar información de contacto en su recibo de compra, factura de transporte, factura o catálogo de productos de Dell.**

Dell ofrece distintas opciones de asistencia en línea y por teléfono. Su disponibilidad varía en función del país y el producto, y algunos servicios podrían no estar disponibles en su zona.

Para consultar contenido de soporte del monitor en línea:

1. Visite www.dell.com/support/monitors.

Para ponerse en contacto con Dell en referencia a ventas, asistencia técnica o servicio de atención al cliente:

1. Visite www.dell.com/support.
2. Compruebe su país o región en el menú desplegable **Elija un país o región** situado en la parte inferior de la página.
3. Haga clic en **Contact Us (Contáctenos)** en el lado izquierdo de la página.
4. Seleccione el servicio o enlace de soporte adecuado en función de sus necesidades.
5. Seleccione el método de contacto con Dell que le resulte más cómodo.

Base de datos de productos de la UE para la etiqueta energética y hoja de información del producto

S3220DGF: <https://eprel.ec.europa.eu/qr/344264>



Riesgo de estabilidad

El producto se puede caer, lo que puede provocar lesiones personales graves o, incluso, la muerte. Para evitar daños personales, este producto se debe colocar de forma segura en el suelo o en la pared conforme a las instrucciones de instalación.

El producto se puede caer, lo que puede provocar lesiones personales graves o, incluso, la muerte. Se pueden evitar muchas lesiones, especialmente a los niños, tomando unas simples precauciones como las que se indican a continuación:

Utilice SIEMPRE armarios o bases, o métodos de instalación recomendados por el fabricante del producto.

Utilice SIEMPRE solamente mobiliario que aguante de forma segura el producto.

Asegúrese SIEMPRE de que el producto no sobresale del borde del mueble de soporte.

Enseñe SIEMPRE a los niños el peligro que supone subirse a los muebles para alcanzar la pantalla o sus controles.

Dirija SIEMPRE los cables de alimentación y los cables conectados al producto de forma que no se pueda tropezar con ellos, no se pueda tirar de ellos o no se puedan agarrar.

NUNCA utilice un producto en una ubicación inestable.

NUNCA coloque el producto en un mueble alto (por ejemplo aparadores o estantería) sin anclar tanto el mueble como dicho producto a un soporte adecuado.

NUNCA coloque el producto sobre ropa u otros materiales que puedan colocarse entre dicho producto y el mueble de soporte.

NUNCA coloque elementos que puedan tentar a los niños a trepar, como juguetes y mando a distancia, en la parte superior del producto o los muebles en los que coloque dicho producto.

Si el producto existente se retiene y reubica, deben aplicarse las mismas consideraciones anteriores.



