




Dell S3220DGF

Korisnički priručnik

Model monitora: S3220DGF
Regulatorni model: S3220DGFc



-  **NAPOMENA: NAPOMENA** ukazuje na važne informacije koje vam pomažu da koristite svoje računalo na bolji način.
-  **OPREZ: OPREZ** ukazuje na moguće oštećenje hardvera ili gubitak podataka u slučaju da se ne poštuju upute.
-  **UPOZORENJE: UPOZORENJE** ukazuje na moguće oštećenje imovine, tjelesne ozljede ili smrt.

Autorska prava © 2019–2020 Dell Inc. ili njegove podružnice. Sva su prava zadržana. Dell, EMC i ostali trgovački znakovi su trgovački znakovi tvrtke Dell Inc. ili njezine podružnice. Ostali trgovački znakovi su trgovački znakovi pripadajućih vlasnika.

Sadržaj

Više o monitoru	6
Sadržaj pakiranja	6
Značajke proizvoda	8
Identifikacija dijelova i upravljanja	10
Pogled sprijeda	10
Pogled sa stražnje strane	11
Pogled sa strane	12
Pogled s donje strane	12
Podaci monitora	14
Podaci o razlučivosti	16
Podržani video načini rada	16
Unaprijed postavljeni načini prikaza	17
Električni podaci	19
Fizičke karakteristike	21
Karakteristike okruženja	22
Mogućnost za Plug and play	23
Kvaliteta LCD monitora i pravila u vezi piksela	23
Smjernice za održavanje	23
Čišćenje monitora	23
Postavljanje monitora	24
Spajanje stalka	24
Povezivanje monitora	25



Povezivanje HDMI, DP i USB 3.0 kabela	25
Organizacija kabela	26
Uklanjanje stalka	27
Ugradnja na zid (opcija)	28
Uporaba monitora	30
Uključite monitor	30
Korištenje upravljačkih gumba	30
OSD upravljački elementi	32
Upotreba zaslonskog prikaza (OSD) izbornika	33
Pristupanje OSD izborniku	33
Poruke upozorenja OSD izbornika	46
Podešavanje monitora	49
Podešavanje maksimalne razlučivosti	49
Ako imate Dell stolno ili prijenosno računalo s pristupom internetu	49
Ako nemate Dell stolno ili prijenosno računalo ili grafičku karticu	50
Korištenje funkcija za nagibanje, zakretanje i povećavanje visine	51
Nagibanje, zakretanje	51
Povećavanje visine	51
Rješavanje problema	53
Samoprovjera	53
Ugrađeni alat za dijagnostiku	54
Uobičajeni problemi	55
Problemi karakteristični za proizvod	58



Dodatak	59
Sigurnosne upute	59
FCC napomene (samo za SAD) i druge regulativne informacije	59
Kontaktiranje tvrtke Dell	60
Opasnost za stabilnost	61

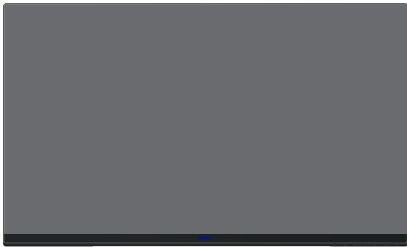





Više o monitoru

Sadržaj pakiranja

Monitor se isporučuje sa sljedećim komponentama. Provjerite jeste li dobili sve komponente i pogledajte [Kontaktiranje tvrtke Dell](#) za više informacija ako nešto nedostaje.

NAPOMENA: Neke stavke su opcijske i možda neće biti isporučene s vašim monitorom. Neke značajke ili mediji nisu dostupni u određenim državama.

	Monitor
	Podizač stalka
	Postolje stalka
	Kabel napajanja (razlikuje se ovisno o zemlji)



	<p>HDMI 2.0 kabel</p>
	<p>DP 1.2 kabel</p>
	<p>USB 3.0 kabel za odlazni prijenos (omogućuje USB priključke na monitoru)</p>
	<ul style="list-style-type: none"> • Vodič za brzo postavljanje • Informacije o propisima i sigurnosti



Značajke proizvoda

Monitor Dell S3220DGF ima aktivnu matricu, tranzistor tankog filma (TFT), zaslon s tekućim kristalima (LCD), zaštitu od statičkog elektriciteta i LED pozadinsko osvjetljenje. Značajke monitora uključuju:

- Zaslon s vidljivim područjem od 80,01 cm (31,5 inča) (mjereno dijagonalno). Razlučivost od 2560 x 1440 s podrškom za prikaz preko punog zaslona za niže razlučivosti.
- Prilagodljiva opcija sinkroniziranja (AMD FreeSync™ Premium Pro ili No Sync), visoke frekvencije osvježavanja i brzo vrijeme reakcije od 4 ms.
- Podržava 48 Hz do 144 Hz (HDMI) i 48 Hz do 164 Hz (DP) u Freesync načinu rada, 165 Hz u načinu fiksne frekvencije.
- HDR igranje bez teškoća s niskom latencijom pomoću tehnologije AMD FreeSync™ Premium Pro.
- Mogućnost digitalnog povezivanja s DP i HDMI priključcima.
- Opremljen jednim USB priključkom za odlazni prijenos i 4 USB priključka za dolazni prijenos.
- Mogućnost za Plug and play ako to računalo podržava.
- Prilagođavanje zaslonskog prikaza (OSD) za lako postavljanje i optimizaciju zaslona.
- Monitor nudi poboljšane funkcije za igre, kao što su Timer (Tajmer), Frame Rate Counter (Brojač brzine kadrova) i Dark Stabilizer (Stabilizator tamnih dijelova) kao dodatka poboljšanim načinima rada za igre kao što su FPS (First- Person Shooter - pucanje u prvom licu), MOBA/RTS (Battle Royale/Real-Time Strategy - Kraljevska bitka/strategija u stvarnom vremenu), RPG (Role-Playing Game - igra s ulogama), SPORTS (SPORT), color adjustments (prilagođavanje boje) (prilagođena boja, topla, hladna) i 3 dodatna načina rada za igre radi personalizacije osobnih postavki.
- Skidljivi stalak i rupe za montiranje veličine 100 mm sukladno standardu Video Electronics Standards Association (VESA™) za fleksibilna rješenja montiranja.
- Mogućnosti prilagodbe naginjanjem, zakretanjem i podešavanjem visine.
- Utor za sigurnosno zaključavanje.
- ≤0,3 W u stanju pripravnosti.
- Softver Dell Display Manager je uključen u isporuku.
- Usluga Premium za zamjenu ploče zaslona za probleme koji se ne mogu riješiti putem telefona.
- Optimizirajte udobnost za oko zaslonom bez titranja.



⚠ UPOZORENJE: Ako kabel za napajanje ima 3-polni utikač, ukopčajte ga u uzemljenu 3-polnu utičnicu. Nemojte onemogućiti kontakt za uzemljenje na kabelu za napajanje, npr. priključivanjem 2-polnog adaptera. Kontakt za uzemljenje ima važnu sigurnosnu funkciju.

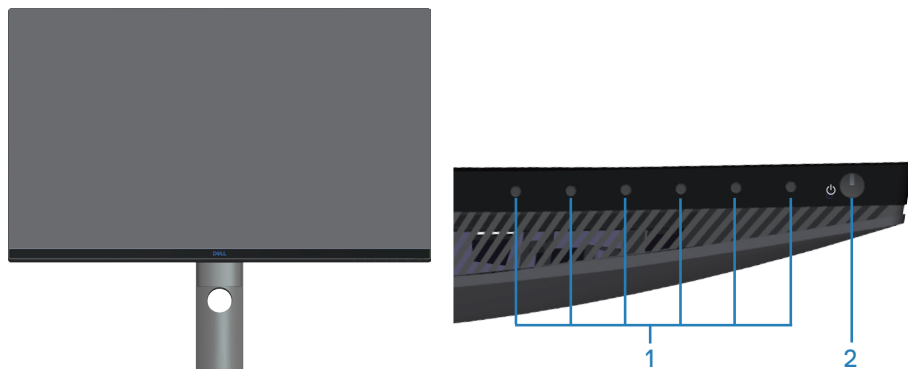
⚠ UPOZORENJE: Mogući dugoročni učinci emisije plave svjetlosti iz monitora mogu izazvati oštećenje očiju, uključujući zamor oka ili digitalno naprezanje očiju itd. Funkcija ComfortView predviđena je za smanjenje količine plave svjetlosti koja se emitira iz monitora i optimiziranje udobnosti oka.

⚠ UPOZORENJE: Provjerite da se na razvodnom sustavu instalacije zgrade nalazi automatski osigurač za 120/240 V, 20 A (maksimalno).



Identifikacija dijelova i upravljanja

Pogled sprijeda

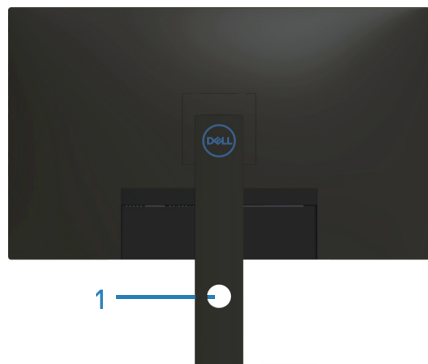


Upravljački gumbi

Oznaka	Opis	Uporaba
1	Gumbi funkcija	Gumbima za funkcije prilagodite stavke u OSD izborniku. (Za više informacija pogledajte Korištenje upravljačkih gumba)
2	Gumb za uključivanje/ isključivanje (sa svjetlom stanja uključenosti)	Uključivanje i isključivanje monitora. Stalno bijelo svjetlo označava da je monitor uključen i radi normalno. Trepćuće bijelo svjetlo označava da je monitor u stanju pripravnosti.



Pogled sa stražnje strane



Pogled sa stražnje strane sa stalkom monitora

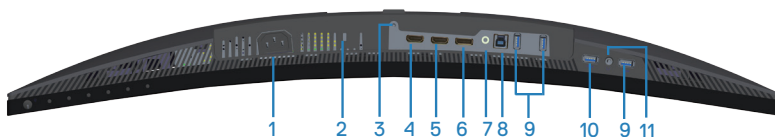
Oznaka	Opis	Uporaba
1	Utor za pričvršćenje kabela	Koristite ga za organiziranje kabela, provlačenjem kroz utor.
2	VESA rupe za ugradnju (iza VESA poklopca)	VESA rupe za ugradnju (100 mm x 100 mm). Koristite za zidnu ugradnju s pomoću kompatibilnog kompleta za VESA ugradnju.
3	Regulativna informativna oznaka	Prikazuje popis regulativnih odobrenja.
4	Gumb za oslobađanje stalka	Oslobađa stalak od monitora.
5	Regulativna oznaka (uključujući crtični kod za serijski broj i oznaku sa servisnim kodom)	Prikazuje popis regulativnih odobrenja. Pogledajte ovu naljepnicu ako trebate kontaktirati s Dell tehničkom podrškom. Servisna oznaka jedinstveni je alfanumerički identifikator koji omogućuje Dellovim serviserima identificiranje hardverskih dijelova unutar računala i pristup podacima o jamstvu.



Pogled sa strane




Pogled s donje strane



Pogled s donje strane bez stalka monitora

Oznaka	Opis	Uporaba
1	Priključak za napajanje	Spojite kabel za napajanje (isporučuje se s monitorom).
2	Utor za sigurnosno zaključavanje	Osigurajte monitor s pomoću sigurnosne brave (kupuje se zasebno) kako biste onemogućili neovlašteno premještanje monitora.
3	Značajka fiksiranja stalka	Za fiksiranje stalka na monitoru vijkom M3 x 6 mm (vijak se ne isporučuje).
4	HDMI1 2.0 priključak	Priključite na računalo koristeći HDMI kabel.
5	HDMI2 2.0 priključak	Priključite na računalo koristeći HDMI kabel.
6	DP 1.4 priključak	Priključite na računalo koristeći DP kabel.
7	Izlazni linijski audio priključak	Povežite na vanjski zvučnik ili na zvučnik za duboke tonove (kupuje se zasebno).*



8	USB 3.0 priključak za odlazni prijenos	Spojite USB kabel iz ovog priključka na računalo kako biste aktivirali USB priključke na monitoru.
9	USB 3.0 priključci za dolazni prijenos	Spojite vanjske USB uređaje kao što su uređaji za pohranu ili pisači.  NAPOMENA: Za uporabu ovog priključka morate povezati USB kabel za odlazni prijenos (isporučuje se s monitorom) s monitorom i računalom.
10	USB 3.0 za dolazni prijenos s BC1.2 punjenjem	USB 3.0 priključak za dolazni prijenos s mogućnošću punjenja. Priključite za punjenje USB uređaja.
11	Priključak za izlaz slušalica	Spojite na slušalice.

*Izlazni linijski audio priključak ne podržava slušalice. Za povezivanje slušalica koristite priključak za izlaz slušalica na monitoru.



Podaci monitora

Model	S3220DGF
Vrsta zaslona	Aktivna-matrica - TFT LCD
Vrsta ploče	Vertikalno poravnanje
Vidljiva slika	
Dijagonalno	800,1 mm (31,5 inča)
Vodoravno, aktivno područje	697,3 mm (27,5 inča)
Vertikalno, aktivno područje	392,3 mm (15,4 inča)
Područje	273550,8 mm ² (423,5 inča ²)
Prirodna razlučivost i brzina osvježavanja	2560 x 1440 pri 144 Hz (HDMI1 i HDMI2) 2560 x 1440 pri 165 Hz (DP)
Gustoća piksela	0,2724 mm x 0,2724 mm
Piksela po inču (PPI)	93
Kut gledanja	
Horizontalno	178° (uobičajeno)
Vertikalno	178° (uobičajeno)
Proizvedeno osvjetljenje	400 cd/m ² (tipično)
Omjer kontrasta	3000 do 1 (tipično)
Premaz prednje ploče	Protiv blještanja s 3H tvrdoćom, blještanje 25%
Pozadinsko osvjetljenje	LED sustav rubnog osvjetljenja
Vrijeme odziva (od sive do sive)	4 ms
Dubina boje	1,07 milijardi boja
Gamut boje	sRGB CIE 1931 (99,7%) CIE1976 (98,8%) DCI P3 CIE 1931 (89,2%) CIE1976 (92,4%)



Povezivost	2 x HDMI 2.0 s HDCP 2.2 (2560 x 1440, do 144 Hz) 1 x DP 1.4 (2560 x 1440, do 165 Hz) 1 x USB 3.0 za odlazni prijenos podataka 1 x USB 3.0 za dolazni prijenos s BC1.2 punjenjem 3 x USB 3.0 za dolazni prijenos 1 x Izlazni linijski audio 1 x izlaz za slušalice
Širina okvira (od ruba monitora do aktivnog područja)	
Gornji dio	8,1 mm
Lijevo/Desno	8,1 mm
Donji dio	24,6 mm
Podesivost	
Stalak podesive visine	150 mm
Nagib	-5° do 21°
Zakretanje	-30° do 30°
Okretanje	N/A
Kompatibilnost s aplikacijom Dell display manager	Easy Arrange (Jednostavan raspored) i druge ključne značajke
Sigurnost	Utor za sigurnosno zaključavanje (uže za zaštitu koje se prodaje zasebno)



Podaci o razlučivosti

Model	S3220DGF
Horizontalno područje skeniranja	30 kHz do 250 kHz
Vertikalno područje skeniranja	48 Hz do 144 Hz (HDMI) 48 Hz do 165 Hz (DP) 48 Hz do 164 Hz (DP FreeSync)
Maksimalna unaprijed postavljena razlučivost	2560 x 1440 pri 60 Hz s HDCP 2.2 2560 x 1440 pri 165 Hz (DP) 2560 x 1440 pri 144 Hz (HDMI)

Podržani video načini rada

Model	S3220DGF
Mogućnosti video prikaza (HDMI/DP)	480p, 480i, 576p, 720p, 1080p, 576i, 1080i, QHD



Unaprijed postavljeni načini prikaza

HDMI načini prikaza

Način prikaza	Horizontalna frekvencija (kHz)	Vertikalna frekvencija (Hz)	Takt piksela (MHz)	Polaritet sinkronizacije (horizontalno/vertikalno)
IBM, 720 x 400	31,5	70,1	28,3	-/+
VESA, 640 x 480	31,5	59,9	25,2	-/-
VESA, 640 x 480	37,5	75,0	31,5	-/-
VESA, 800 x 600	37,9	60,3	40,0	+/+
VESA, 800 x 600	46,9	75,0	49,5	+/+
VESA, 1024 x 768	48,4	60,0	65,0	-/-
VESA, 1024 x 768	60,0	75,0	78,8	+/+
VESA, 1152 x 864	67,5	75,0	108,0	+/+
VESA, 1280 x 1024	64,0	60,0	108,0	+/+
VESA, 1280 x 1024	79,9	75,0	135,0	+/+
VESA, 1600 x 1200	75,0	60,0	162,0	+/+
VESA, 1680 x 1050	65,3	60,0	146,3	-/+
VESA, 1920 x 1080	67,5	60,0	148,5	+/+
CTA, 1920 x 1080	135,0	120,0	297,0	+/+
VESA, 1920 x 1200	74,6	59,9	193,3	-/+
VESA, 2560 x 1440	88,8	60,0	241,5	+/-
VESA, 2560 x 1440	183,0	120,0	483,1	+/-
VESA, 2560 x 1440	586,0	143,9	222,0	+/-



DP načini prikaza

Način prikaza	Horizontalna frekvencija (kHz)	Vertikalna frekvencija (Hz)	Takt piksela (MHz)	Polaritet sinkronizacije (horizontalno/vertikalno)
IBM, 720 x 400	31,5	70,1	28,3	-/+
VESA, 640 x 480	31,5	59,9	25,2	-/-
VESA, 640 x 480	37,5	75,0	31,5	-/-
VESA, 800 x 600	37,9	60,3	40,0	+/+
VESA, 800 x 600	46,9	75,0	49,5	+/+
VESA, 1024 x 768	48,4	60,0	65,0	-/-
VESA, 1024 x 768	60,0	75,0	78,8	+/+
VESA, 1152 x 864	67,5	75,0	108,0	+/+
VESA, 1280 x 1024	64,0	60,0	108,0	+/+
VESA, 1280 x 1024	79,9	75,0	135,0	+/+
VESA, 1600 x 1200	75,0	60,0	162,0	+/+
VESA, 1680 x 1050	65,3	60,0	146,3	-/+
VESA, 1920 x 1080	67,5	60,0	148,5	+/+
CTA, 1920 x 1080	135,0	120,0	297,0	+/+
VESA, 1920 x 1200	74,6	59,9	193,3	-/+
VESA, 2560 x 1440	88,8	60,0	241,5	+/-
VESA, 2560 x 1440	183,0	120,0	483,1	+/-
VESA, 2560 x 1440	645,0	165,0	244,3	+/-

 **NAPOMENA: Ovaj monitor podržava AMD FreeSync.**



Električni podaci

Model	S3220DGF
Ulazni videosignali	HDMI 2.0 (HDCP), 600 mV za svaku diferencijalnu liniju, 100 ohma ulazne impedancije po paru diferencijala DP 1.2, 600 mV za svaku diferencijalnu liniju, 100 ohma ulazne impedancije po paru diferencijala DP 1.4, 600 mV za svaku diferencijalnu liniju, 100 ohma ulazne impedancije po paru diferencijala
AC ulazni napon/ frekvencija/struja	100 V AC do 240 V AC / 50 Hz ili 60 Hz \pm 3 Hz / 2 A (tipično)
Struja pokretanja	120 V: 30 A (maks.) pri 0°C (hladno pokretanje) 240 V: 60 A (maks.) pri 0°C (hladno pokretanje)
Potrošnja snage	0,3 W (isključeni način rada) ¹ 0,3 W (u stanju pripravnosti) ¹ 39 W (u uključenom stanju) ¹ 100 W (maks.) ² 28,34 W (Puk) ³ 89,21 kWh (TEC) ³

¹ Kako je definirano u EU 2019/2021 i EU 2019/2013.

² Maksimalna postavka svjetline i kontrasta s maksimalnom snagom opterećenja na USB priključcima.

³ Pon: Potrošnja snage u uključenom načinu rada definirana je u verziji Energy Star 8.0
TEC: Ukupna potrošnja snage u kWh definirana je u izdanju Energy Star 8.0.

Ovaj dokument služi samo u informativne svrhe i prikazuje laboratorijske performanse. Vaš proizvod može raditi drugačije, ovisno o softveru, komponentama i perifernim uređajima koje ste kupili i nemamo obavezu ažurirati takve podatke. Sukladno tome, korisnik se ne smije oslanjati na ove informacije u donošenju odluka o električnim tolerancijama ili ostalim odlukama. Za točnost ili potpunost ne daje se jamstvo izričito ili implicirano.





NAPOMENA: Ovaj monitor ima certifikat ENERGY STAR. Ovaj proizvod ispunjava uvjete za ENERGY STAR u tvornički zadanim postavkama koje se mogu obnoviti pomoću funkcije “Vraćanje na tvorničke postavke” u OSD izborniku. Promjena tvornički zadanih postavki ili omogućavanje drugih značajki može povećati potrošnju snage što može dovesti do prekoračenja propisane granice za ENERGY STAR.



Fizičke karakteristike

Model	S3220DGF
Vrsta signalnog kabela	<ul style="list-style-type: none">• Digitalni: HDMI, 19-polni• Digitalni: DP, 20-polni• Univerzalna serijska sabirnica: USB, 9-polni
Dimenzije (sa stalkom)	
Visina (produženo)	618,2 mm (24,34 inča)
Visina (uvučeno)	468,7 mm (18,45 inča)
Širina	709,1 mm (27,92 inča)
Dubina	249,6 mm (9,83 inča)
Dimenzije (bez stalka)	
Visina	424,9 mm (16,73 inča)
Širina	709,1 mm (27,92 inča)
Dubina	59,8 mm (2,36 inča)
Dimenzije stalka	
Visina (produženo)	482,3 mm (18,99 inča)
Visina (uvučeno)	437,1 mm (17,21 inča)
Širina	319,7 mm (12,59 inča)
Dubina	249,6 mm (9,83 inča)
Masa	
Masa s ambalažom	15,53 kg (34,24 lb)
Masa sa sklopom stalka i kablama	10,93 kg (24,10 lb)
Masa bez sklopa stalka (bez kabela)	7,63 kg (16,82 lb)
Masa sklopa stalka	2,75 kg (6,06 lb)
Odsjaj prednjeg stalka	Tamni okvir 2-4 jedinice sjaja



Karakteristike okruženja

Model	S3220DGF
Zadovoljeni standardi	
<ul style="list-style-type: none">• Monitor s ENERGY STAR certifikatom• RoHS sukladnost• Monitor bez BFR/PVC materijala (isključujući vanjske kabele)• Staklo bez arsena i žive samo za zaslon• Energetska mjera prikazuje razinu energije koju monitor troši u stvarnom vremenu.	
Temperatura	
Radno	0 °C do 40 °C (32 °F do 104 °F)
U mirovanju	<ul style="list-style-type: none">• Skladištenje: -20°C do 60°C (-4°F do 140°F)• Isporuka: -20°C do 60°C (-4°F do 140°F)
Vlažnost	
Radno	od 10% do 80% (bez kondenzacije)
U mirovanju	<ul style="list-style-type: none">• Skladištenje od 10% do 90% (bez kondenzacije)• Transport od 10% do 90% (bez kondenzacije)
Nadmorska visina	
U radu (maksimalna)	5.000 m (16.400 stopa)
U mirovanju (maksimalna)	12.192 m (40.000 stopa)
Rasipanje topline	<ul style="list-style-type: none">• 341,44 BTU/sat (maksimalno)• 102,43 BTU/sat (tipično)



Mogućnost za Plug and play

Monitor možete instalirati u bilo koji sustav kompatibilan s Plug and Play. Monitor automatski osigurava računalnom sustavu funkciju EDID (Podaci identifikacije proširenog prikaza) koristeći protokole DDC (Prikaz podatkovnog kanala), tako da se sustav može konfigurirati i optimizirati postavke monitora. Većina monitora instalira se automatski, prema želji možete odabrati različite postavke. Više informacija o promjeni postavki monitora potražite u [Uporaba monitora](#).


Kvaliteta LCD monitora i pravila u vezi piksela

Tijekom postupka proizvodnje LCD monitora nije neuobičajeno da se jedan ili više piksela zaglave u nepromjenjivo stanje, a teško ih je vidjeti i ne utječu na kvalitetu ili uporabljivost zaslona. Više informacija o kvaliteti Dell monitora i pravilima u vezi piksela potražite na Dell stranici za podršku na www.dell.com/support/monitors.

Smjernice za održavanje

Čišćenje monitora

 **UPOZORENJE: Prije čišćenja monitora iskopčajte kabel napajanja monitora iz električne utičnice.**

 **OPREZ: Prije početka čišćenja monitora pročitajte [Sigurnosne upute i pridržavajte se uputa](#).**

Za najbolje postupke slijedite upute sa sljedećeg popisa tijekom raspakiranja, čišćenja ili rukovanja monitorom:

- Za čišćenje zaslona monitora, blago namočite meku, čistu krpu vodom. Po mogućnosti koristite posebnu tkaninu ili otopinu za čišćenje zaslona odgovarajuću za anitstatički sloj. Nemojte koristiti benzen, razrjeđivač, amonijak, abrazivna sredstva za čišćenje ili komprimirani zrak.
- Koristite vlažnu krpu za čišćenje monitora. Izbjegavajte korištenje deterdženata bilo koje vrste jer neki deterdženti ostavljaju mutan sloj na monitoru.
- Ako primijetite bijeli prah kada otpakirate monitor, obrišite ga krpom.
- Oprezno rukujte monitorom jer se na tamnijim monitorima mogu pojaviti bijeli tragovi struganja ako se ogrebu.
- Da biste održali najbolju kvalitetu slike monitora koristite dinamički promjenjiv čuvar zaslona i isključujte ga kad nije u uporabi.



Postavljanje monitora

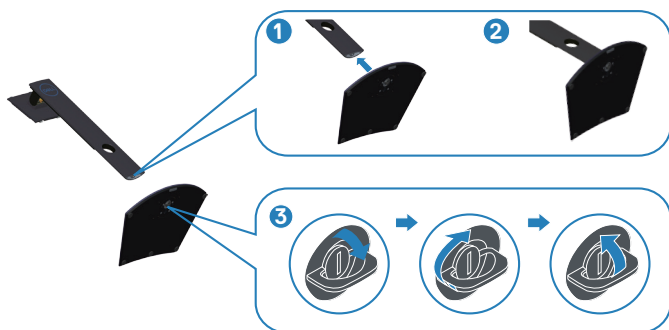
Spajanje stalka

 **NAPOMENA:** Stalak je odvojen kad se monitor isporučuje iz tvornice.

 **NAPOMENA:** Sljedeći postupak vrijedi za stalak koji je isporučen s monitorom. Ako se povezujete sa stalkom drugog proizvođača, pogledajte dokumentaciju koja dolazi sa stalkom.

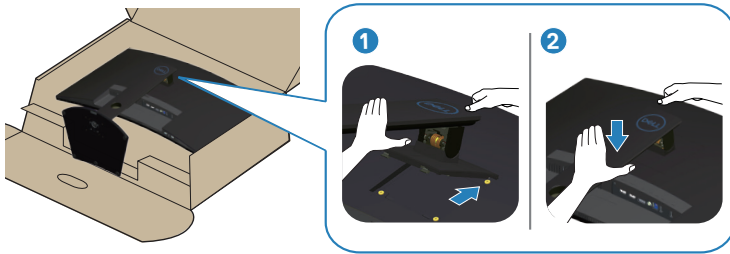
Pričvršćivanje stalka monitora:

1. Slijedite upute na preklopima kartona za uklanjanje stalka iz gornjeg podloška koji ga osigurava.
2. Spojite postolje stalka s podizačem stalka.
3. Otvorite ručicu vijka na postolju stalka i pritegnite vijak kako biste pričvrstili podizač stalka na postolje stalka.
4. Zatvorite ručicu vijka.



5. Gurnite umetke na sklopu stalka u utore na monitoru i pritisnite sklop stalka prema dolje tako da sjedne na svoje mjesto.





6. Postavite monitor u uspravan položaj.

Povezivanje monitora

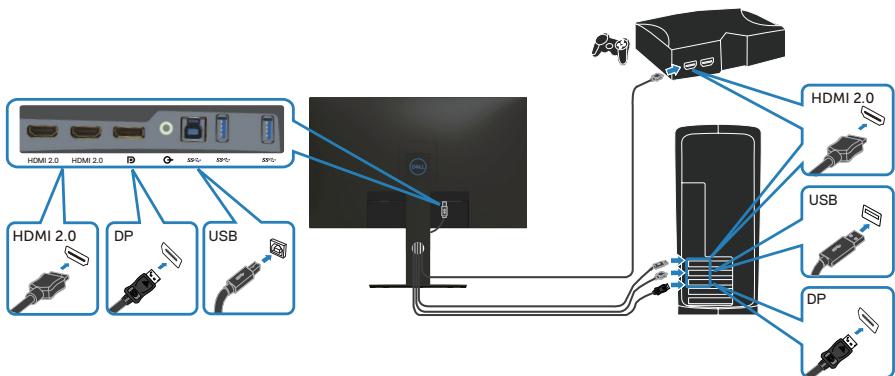
⚠ UPOZORENJE: Prije izvođenja bilo kojeg postupka u ovom odjeljku, slijedite **Sigurnosne upute**.

✍ NAPOMENA: Nemojte istovremeno povezivati sve kabele na računalo. Preporučujemo da kabele položite kroz utore za organiziranje kabela prije povezivanja na monitor.

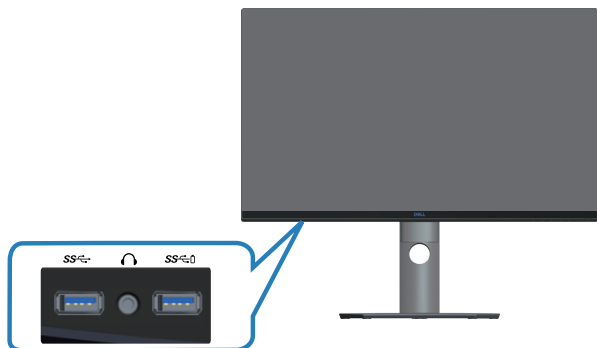
Povezivanje monitora s računalom:

1. Isključite računalo i odvojite kabel napajanja.
2. Povežite HDMI ili DP kabel s monitora na računalo.

Povezivanje HDMI, DP i USB 3.0 kabela



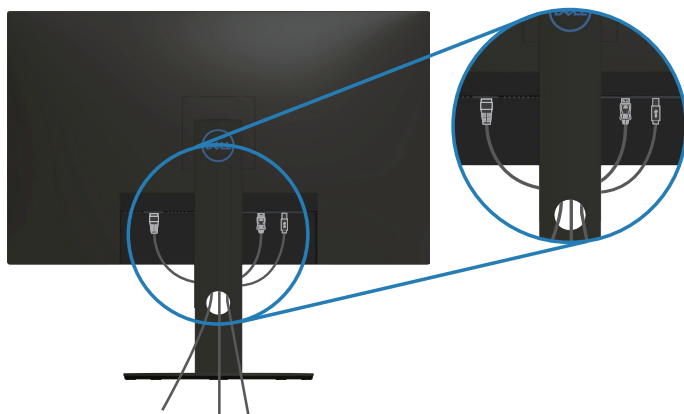
1. Spojite USB kabel za odlazni prijenos (isporučen s monitorom) na odgovarajući USB 3.0 priključak na računalu. (Pogledajte [Pogled s donje strane](#) radi pojedinosti.)
2. Povežite USB 3.0 vanjske uređaje na USB 3.0 priključke za dolazni prijenos na monitoru.



3. Spojite kabele napajanja s računala i monitora u zidnu utičnicu.

Organizacija kabela

Koristite utor za upravljanje kabelima za ulaganje kabela povezanih na monitor.



Uklanjanje stalka

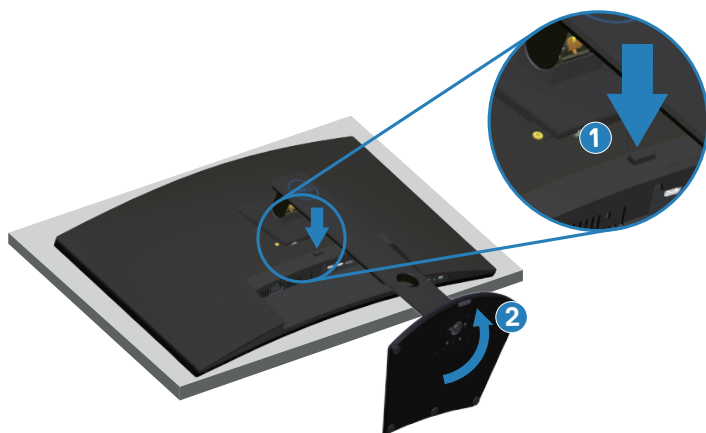
-  **NAPOMENA:** Da biste spriječili nastanak ogrebotina na zaslonu tijekom uklanjanja stalka, pazite da monitor stavite na meku i čistu površinu.
-  **NAPOMENA:** Sljedeći postupak vrijedi samo za stalak koji je isporučen s monitorom. Ako se povezujete sa stalkom drugog proizvođača, pogledajte dokumentaciju koja dolazi sa stalkom.

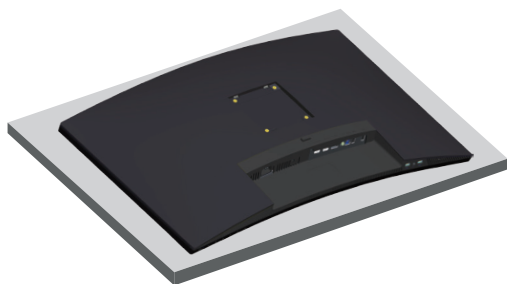
Uklanjanje stalka:

1. Postavite monitor na meku krpu ili jastuk blizu ruba stola.

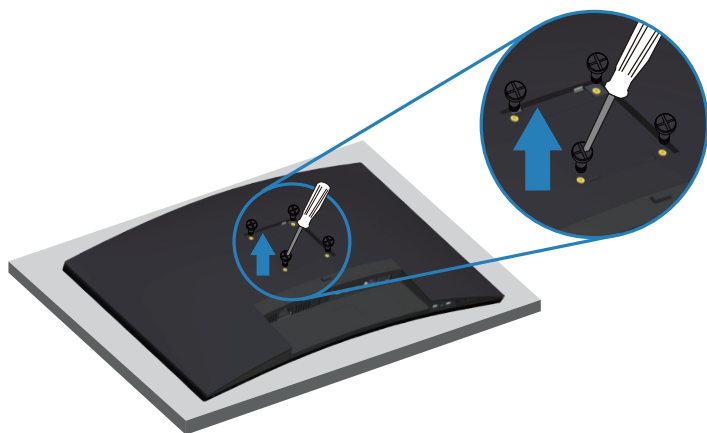


2. Pritisnite i držite gumb za oslobađanje stalka i zatim podignite i odvojite stalak od monitora.





Ugradnja na zid (opcija)



(Dimenzija vijka: M4 x 10 mm).

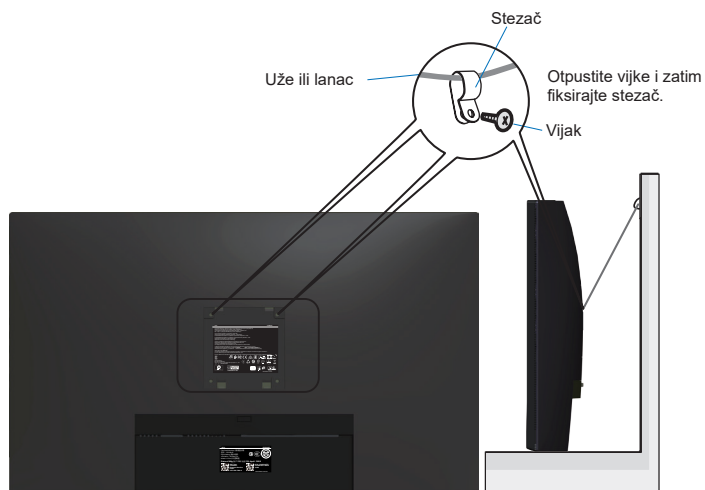
Pogledajte dokumentaciju isporučenu s VESA kompatibilnim kompletom za ugradnju na zid.

1. Polegnite monitor na meku krpu ili jastuk blizu ruba stola.
2. Uklonite stalak. Pogledajte [Uklanjanje stalka](#) za pojedinosti.
3. Uklonite četiri vijka koji pričvršćuju ploču na monitor.
4. Nosač za ugradnju iz kompleta za zidnu ugradnju pričvrstite na monitor.
5. Za ugradnju monitora na zid pogledajte dokumentaciju isporučenu s kompletom za zidnu ugradnju.

 **NAPOMENA: Za uporabu samo s UL ili CSA ili GS nosačem za ugradnju na zid s minimalnom masom/kapacitetom nosivosti tereta od 30,52 kg.**




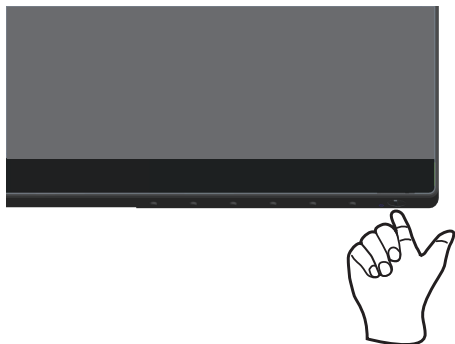
⚠ NAPOMENA: Za vrijeme korištenja zaslona, pričvrstite LCD na zid pomoću konopca ili lanca koji može podnijeti težinu monitora kako monitor ne bi pao. Ugradnju mora obaviti kvalificirani tehničar, obratite se dobavljaču za više podataka.



Uporaba monitora

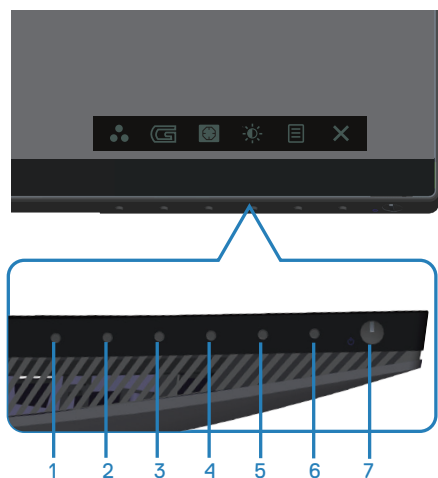
Uključite monitor

Pritisnite gumb  za vključevanje monitora.










Koriščenje upravljačkih gumba

Upravljačke gumba na donjem rubu monitora koristite za prilagajevanje slike.



Upravljački gumbi

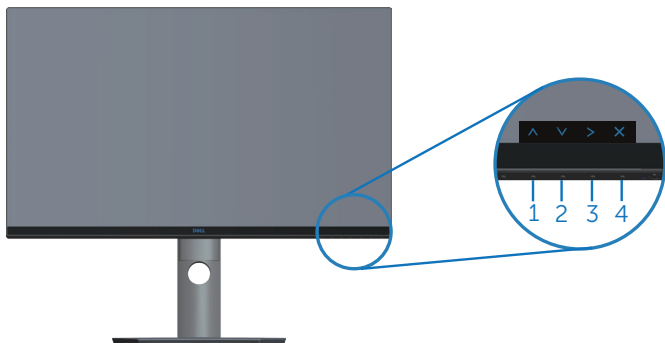
U sljedećoj tablici opisani su upravljački gumbi:

	Upravljački gumbi	Opis
1	 Shortcut key (Tipkovnički prečac)/ Preset Modes (Unaprijed postavljeni načini rada)	Ovaj gumb koristite za odabir s popisa unaprijed postavljenih načina rada.
2	 Game (Igre)	Ovaj gumb koristite za podešavanje postavki načina rada za igru.
3	 Dark Stabilizer (Stabilizator tamnog dijela)	Ovaj gumb koristite za pokretanje izbornika Dark Stabilizier (Stabilizator tamnog dijela).
4	 Brightness/Contrast (Svjetlina/kontrast)	Ovaj gumb koristite za aktiviranje prilagođavanja Brightness/Contrast (svjetline/kontrasta).
5	 Menu (Izbornik)	Gumb Menu (Izbornik) koristite za pokretanje zaslonskog izbornika (OSD) i odabir OSD izbornika. Pogledajte Pristupanje OSD izborniku Pristupanje OSD izborniku .
6	 Exit (Izlaz)	Ovaj gumb koristite za povratak na glavni izbornik ili zatvaranje OSD glavnog izbornika.
7	 Gumb za uključivanje/ isključivanje (s LED indikatorom)	Uključivanje i isključivanje monitora. Stalno bijelo svjetlo označava da je monitor uključen i radi normalno. Trepćuće bijelo svjetlo označava da je monitor u stanju pripravnosti.



OSD upravljački elementi

Gumb na donjoj strani monitora koristite za prilagođavanje postavki slike.



	Upravljački gumbi	Opis
1	 Gore	Gumb Up (Gore) koristite za povećavanje vrijednosti ili pomicanje prema gore u izborniku.
2	 Dolje	Gumb Down (Dolje) koristite za smanjivanje vrijednosti ili pomicanje prema dolje u izborniku.
3	 U redu	Gumb OK (U redu) koristite za potvrđivanje odabira u izborniku.
4	 Natrag	Gumb Back (Natrag) koristite za povratak na prethodni izbornik.



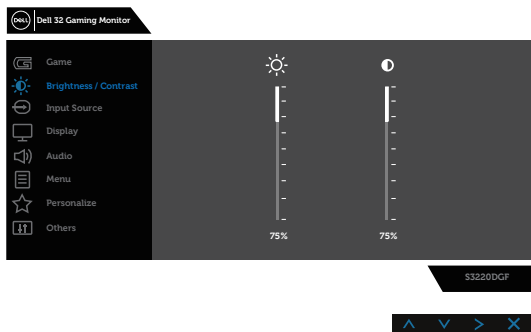
Upotreba zaslonskog prikaza (OSD) izbornika










Pristupanje OSD izborniku

NAPOMENA: Sve promjene koje izvedete automatski se spremaju kada prijedete u drugi izbornik, zatvorite OSD izbornik ili pričekate da se OSD izbornik sam zatvori.


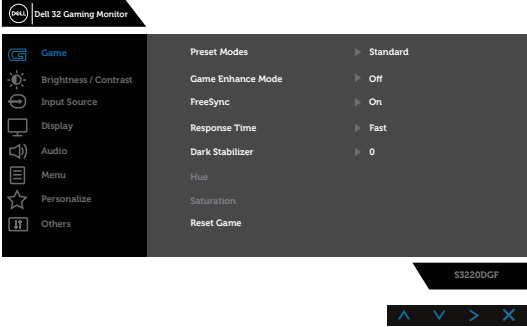
1. Pritisnite gumb  za prikaz glavnog OSD izbornika.

Glavni izbornik HDMI ulaza



2. Pritisnite gumb  i  za kretanje među opcijama za podešavanje. Pri prijelazu s jedne ikone na drugu, naziv mogućnosti se ističe. Pogledajte sljedeću tablicu za potpuni popis svih mogućnosti dostupnih za monitor.
3. Pritisnite gumb  jednom za aktiviranje označene mogućnosti.
4. Pritisnite gumb  i  za odabir željenog parametra.
5. Pritisnite  i zatim s pomoću gumba  i  učinite izmjene u izborniku u skladu s indikatorima.
6. Odaberite  gumb za povratak u glavni izbornik.

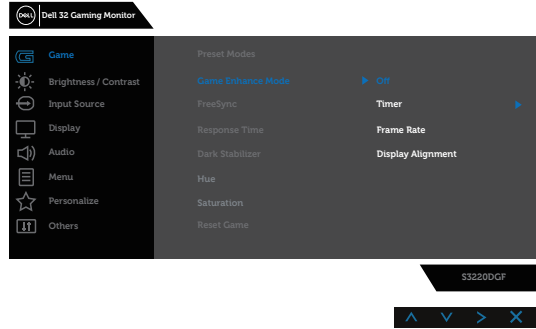


Ikona	Izbornik i podizbornici	Opis
	Game (Igra)	<p>Game (Igra) koristite za podešavanje postavki načina rada za igru.</p> 
	Preset Modes (Unaprijed postavljene načini rada)	<ul style="list-style-type: none"> • Standard (Standardno): Resetira boju na zadane postavke na monitoru. • FPS: Učitava postavke boje idealne za igre u prvom licu. • MOBA/RTS: Učitava postavke boje: Idealno za igre "Kraljevska bitka" i "Strategija u stvarnom vremenu". • RPG: Učitava postavke boje idealne za igre uloga. • SPORTS: Učitava postavke boje: Idealno za "SPORTSKE" igre. • Game 1 (Igra 1)/Game 2 (Igra 2)/Game 3 (Igra 3): Omogućuje vam prilagodbu postavki boje za potrebe igranja. • ComfortView: Smanjuje razinu plavog svjetla emitiranog iz zaslona, kako bi gledanje bilo udobnije za vaše oči. • Warm (Toplo): Povećava temperaturu boje. Zaslone izgleda toplije uz nijansu crvene ili žute. • Cool (Hladno): Smanjuje temperaturu boje. Zaslone izgleda hladnije uz nijansu plave. • Custom Color (Prilagođena boja): Omogućuje vam ručno prilagođavanje postavke boje.



Game Enhance (ModeNačin rada za poboljšanje igre)

Prilagodite Game Enhance Mode (Način rada za poboljšanje igre) na Off (Isključeno), Timer (Tjmer), Frame Rate (Brzina kadrova) ili Display Alignment (Poravnanje zaslona).

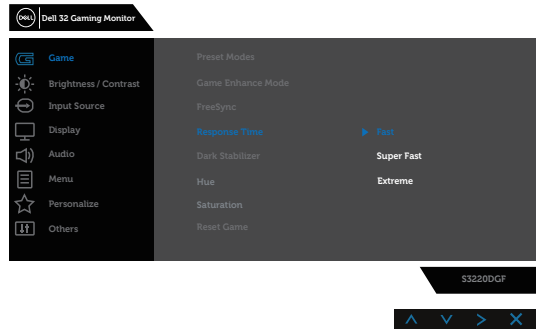


FreeSync

Omogućuje vam uključivanje i isključivanje funkcije Freesync.

Response Time (Vrijeme odziva)

Korisnik može odabrati između brzog, iznimno brzog ili ekstremnog.



Dark Stabilizer (Stabilizator tamnog dijela)

Funkcija poboljšava vidljivost u tamnim scenama igre. Što je više vrijednost (0 do 3), to je bolja vidljivost u tamnim područjima slike na zaslonu.

Hue (Nijansa)

Ova značajka može promijeniti boju video slike u zelenu ili ljubičastu. To se koristi za prilagođavanje željene boje tona kože.






Koristite  ili  za prilagođavanje nijanse od 0 do 100.

Pritisnite  za povećavanje nijanse zelene za video sliku.

Pritisnite  za povećavanje nijanse ljubičaste za video sliku.

 **NAPOMENA: Prilagođavanje nijanse dostupno je samo kad odaberete način rada FPS, RTS, RPG, SPORTS.**



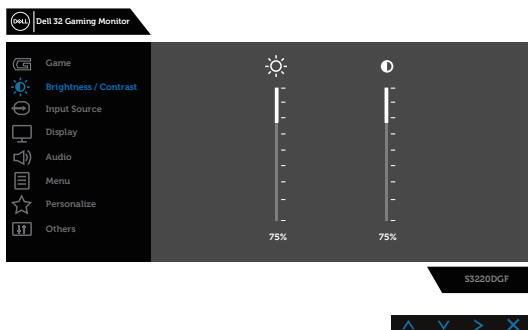
	<p>Saturation (Zasićenost)</p>	<p>Ova značajka prilagođava zasićenost boje video slike. Koristite  ili  za prilagođavanje zasićenosti od 0 do 100.</p> <p>Pritisnite  za povećavanje crno-bijelog izgleda video slike.</p> <p>Pritisnite  za povećavanje šarenog izgleda video slike.</p> <p> NAPOMENA: Prilagođavanje zasićenosti dostupno je samo kad odaberete način rada FPS, RTS, RPG, SPORTS.</p>
	<p>Reset Game (Reset igre)</p>	<p>Resetiranje postavke igre na tvornički zadane vrijednosti.</p>







Brightness/ Contrast (Svjetlina/ kontrast)

Koristite ovaj izbornik za promjenu razine svjetline ili kontrasta na monitoru.





Brightness (Svjetlina)

Svjetlina prilagođava osvjetljenost pozadinskog svjetla. Pritisnite gumb  za povećavanje svjetline i pritisnite gumb  za smanjivanje svjetline (najmanje 0/najviše 100).


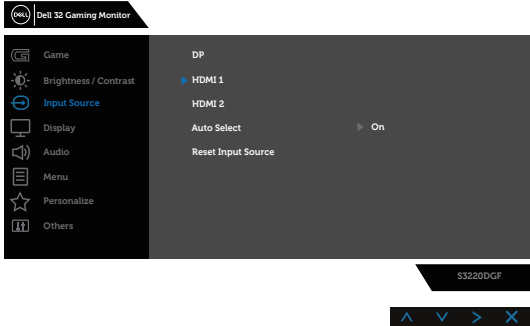
Contrast (Kontrast)

Prvo prilagodite svjetlinu, a zatim prilagodite kontrast samo ako je potrebno dodatno prilagođavanje.

Pritisnite gumb  za povećavanje kontrasta i pritisnite gumb  za smanjivanje kontrasta (najmanje 0/najviše 100).

Funkcija kontrast prilagođava stupanj razlike između zatamnjenosti i svjetline na zaslonu monitora.



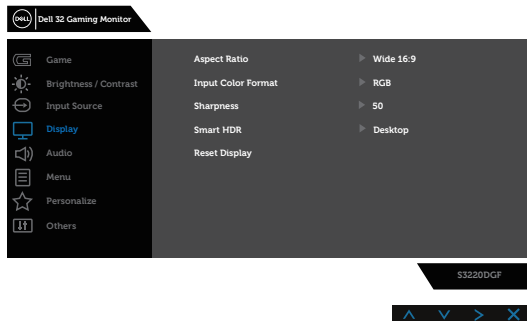
	Input Source (Ulazni izvor)	<p>Izbornik ulaznog izvora koristite za odabir između različitih video signala koji su povezani na monitor.</p> 
	DP	Odaberite DP ulaz kada koristite DP priključak. Pritisnite <input checked="" type="checkbox"/> da biste odabrali DP ulazni izvor.
	HDMI 1	Odaberite ulaz HDMI 1 kada koristite priključak HDMI 1. Pritisnite <input checked="" type="checkbox"/> da biste odabrali HDMI 1 ulazni izvor.
	HDMI 2	Odaberite ulaz HDMI 2 kada koristite priključak HDMI 2. Pritisnite <input checked="" type="checkbox"/> da biste odabrali HDMI 2 ulazni izvor.
	Auto Select (Automatski odabir)	Odaberite automatski odabir za traženje dostupnih ulaznih signala.
	Reset Input Source (Vrati ulazni izvor)	Odaberite ovu mogućnost za vraćanje zadanog ulaznog izvora.





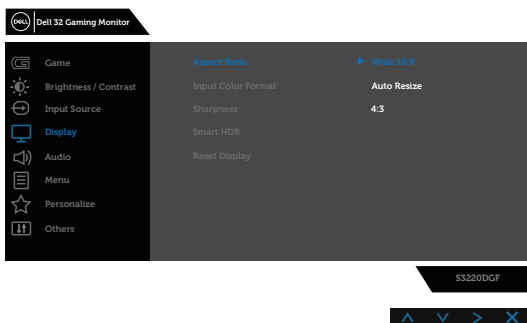
Display (Zaslon)

Prikaz koristite za prilagođavanje slike.



Aspect Ratio (Format prikaza)

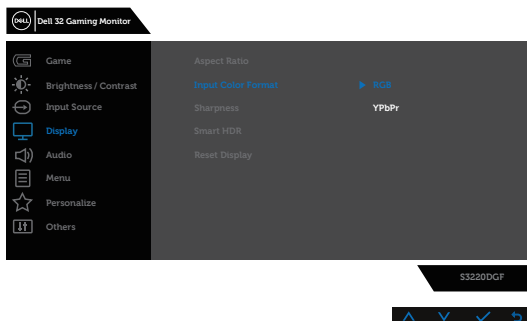
Format prikaza prilagođava na Wide 16:9 (Široko 16:9), Auto Resize (Automatska provjera veličine) ili 4:3.




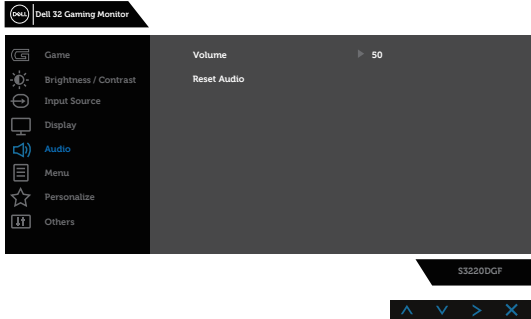


Input Color Format (Format ulazne boje)

Omogućuje postavljanje načina rada video ulaza na:

- **RGB**: Odaberite ovu mogućnost ako je monitor povezan na računalo ili DVD player pomoću HDMI kabela.
- **YPbPr**: Odaberite ovu mogućnost ako DVD player podržava samo YPbPr izlaz.



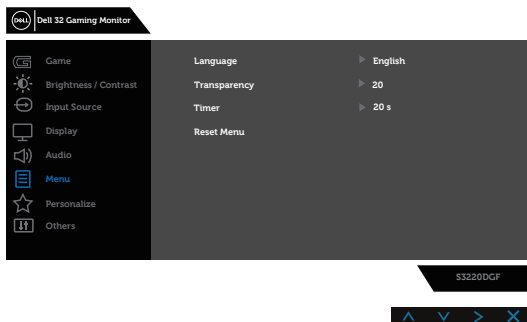
	Sharpness (Oštrina)	Koristite  za povećanje razine oštine i  za smanjivanje razine oštine između 0 i 100.
	Smart HDR	<p>Pametno snimanje visokog dinamičkog raspona</p> <p>Ova tehnologija simulira ljudski vizualni sustav za obradu šireg raspona osvjetljenja od tradicionalne tehnike snimanja. Najpogodnija je za prikazivanje najtamnijih ili najsvjetlijih scena.</p> <ul style="list-style-type: none"> • Desktop (Radna površina): Pametna HDR postavka za upotrebu za radnu površinu računala. • Movie HDR (Film HDR): Pametna HDR postavka za sadržaj filma. • Game HDR (Igre HDR): Pametna HDR postavka za igre. • Display HDR (Zaslon HDR): Pametna HDR postavka za upotrebu zaslona. • Off (Isključeno): Isključuje funkciju Pametni HDR.
	Reset Display (Vrati postavke prikaza)	Odaberite ovu mogućnost za vraćanje prikaza na zadane postavke.
	Audio (Zvuk)	
	Volume (Glasnoća)	Koristite gumbе za prilagođavanje glasnoće. Minimalna vrijednost je '0' (-). Maksimalna vrijednost je '100' (+).
	Reset Audio (Vrati zvuk)	Odaberite ovu mogućnost za vraćanje prikaza na zadane postavke.





Menu (Izbornik)



Odaberite ovu mogućnost za prilagođavanje postavki OSD izbornika, kao što su jezik OSD izbornika, vrijeme u kojem izbornik ostaje na zaslonu i slično.



Language (Jezik)



Mogućnosti za Jezik postavljaju OSD zaslon na jedan od osam jezika (English, Spanish (španjolski), French (francuski), German (njemački), Brazilian Portuguese (brazilski portugalski), Russian (ruski), Simplified Chinese (pojednostavljeni kineski) ili Japanese (japanski)).

Transparency (Prozirnost)

Odaberite ovu mogućnost za promjenu prozirnosti izbornika pritiskanjem gumba  i  od 0 do 100.

Timer (Mjerač vremena)

Vrijeme prikazivanja OSD izbornika: postavlja vrijeme tijekom kojeg će OSD ostati aktivan nakon posljednjeg pritiskanja gumba.

 ili  koristit za prilagođavanje klizača u pomacima od 1 sekunde, od 5 do 60 sekundi.

Reset Menu (Vrati postavke izbornika)

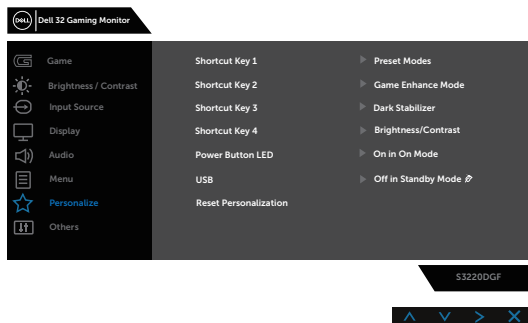
Vraćaju se sve OSD postavke na tvornički zadane vrijednosti.





Personalize (Personaliziraj)

Korisnici mogu odabrati značajku između Shortcut key 1 (Tipka prečaca 1), Shortcut key 2 (Tipka prečaca 2), Shortcut key 3 (Tipka prečaca 3), Shortcut key 4 (Tipka prečaca 4), Power Button LED (LED gumba napajanja), USB ili Reset Personalization (Resetiranje personalizacije), Preset Modes (Unaprijed zadani načini rada) ili Volume (Glasnoća) i postavite kao shortcut key (tipku prečaca).



Shortcut Key 1 (Tipka prečaca 1)

Korisnik može odabrati jedno od sljedećeg: Preset Modes (Unaprijed zadani načini rada), Game Enhance Mode (Način rada za poboljšanje igre), Freesync, Dark Stabilizer (Stabilizator crnih dijelova), Brightness/Contrast (Svjetlina/Kontrast), Input Source (Ulazni Izvor), Aspect Ratio (Format Prikaza) ili Smart HDR za postavljanje Shortcut Key 1 (Tipka prečaca 1).

Shortcut Key 2 (Tipka prečaca 2)

Korisnik može odabrati jedno od sljedećeg: Preset Modes (Unaprijed zadani načini rada), Game Enhance Mode (Način rada za poboljšanje igre), Freesync, Dark Stabilizer (Stabilizator crnih dijelova), Brightness/Contrast (Svjetlina/Kontrast), Input Source (Ulazni Izvor), Aspect Ratio (Format Prikaza) ili Smart HDR za postavljanje Shortcut Key 2 (Tipka prečaca 2).

Shortcut Key 3 (Tipka prečaca 3)

Korisnik može odabrati jedno od sljedećeg: Preset Modes (Unaprijed zadani načini rada), Game Enhance Mode (Način rada za poboljšanje igre), Freesync, Dark Stabilizer (Stabilizator crnih dijelova), Brightness/Contrast (Svjetlina/Kontrast), Input Source (Ulazni Izvor), Aspect Ratio (Format Prikaza) ili Smart HDR za postavljanje Shortcut Key 3 (Tipka prečaca 3).

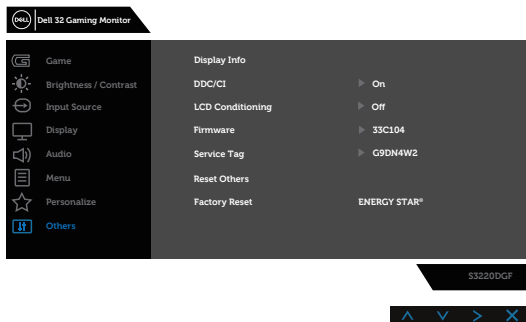


Shortcut Key 4 (Tipka prečaca 4)	<p>Korisnik može odabrati jedno od sljedećeg: Preset Modes (Unaprijed zadani načini rada), Game Enhance Mode (Način rada za poboljšanje igre), Freesync, Dark Stabilizer (Stabilizator crnih dijelova), Brightness/Contrast (Svjetlina/Kontrast), Input Source (Ulazni Izvor), Aspect Ratio (Format Prikaza) ili Smart HDR za postavljanje Shortcut Key 4 (Tipka prečaca 4).</p>
Power Button LED (LED gumba napajanja)	<p>Omogućuje postavljanje LED indikatora napajanja na On in On Mode (uključeno u uključenom načinu) ili na Off in On Mode (isključeno u uključenom načinu) radi uštede energije.</p>
USB	<p>Omogućuje postavljanje USB On in Standby Mode (uključen u načinu rada u pripravnosti) ili USB Off in Standby Mode (isključen u načinu rada u pripravnosti) radi uštede energije.</p>
Reset Personalization (Vrati postavke personalizacije)	<p>Omogućuje vraćanje tipke prečaca na zadane postavke.</p>



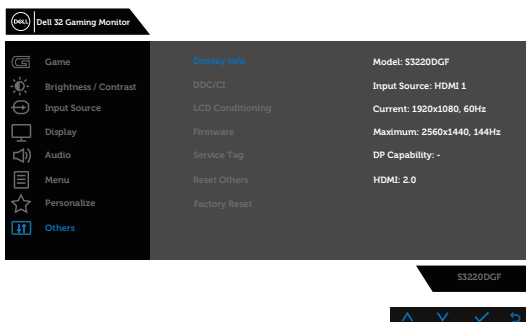


Others (Ostalo)



Display Info (Podaci o zaslonu)

Pritisnite za prikaz podataka o zaslonu.

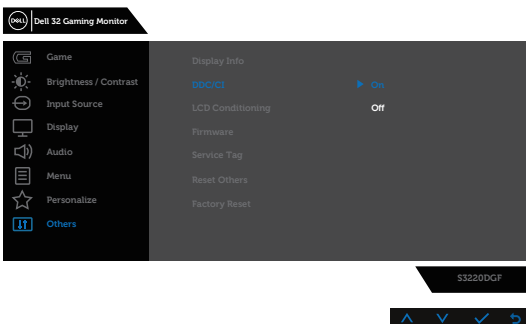


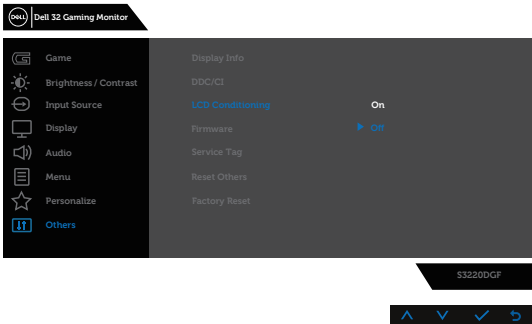
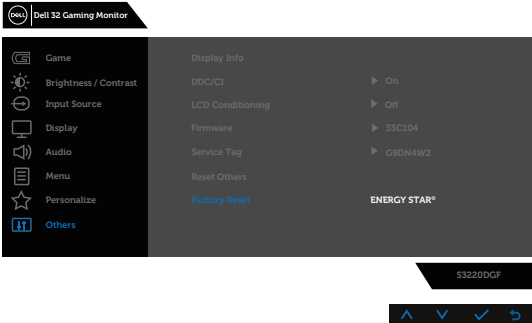
DDC/CI

DDC/CI (podatkovni kanal zaslona/sučelje s naredbama) omogućuje prilagođavanje parametara monitora (svjetlina, ravnoteža bolje itd.) putem softvera na računalu.

Možete onemogućiti ovu značajku odabirom funkcije Disable (Onemogućiti).

Omogućite ovu značajku za najbolje korisničko iskustvo i optimalne performanse monitora.



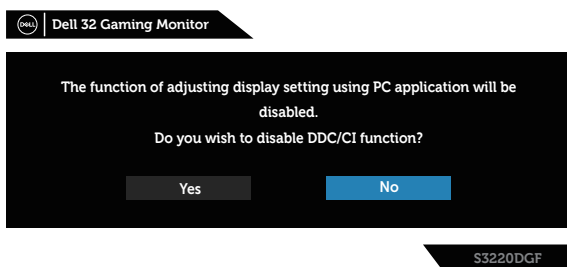
<p>LCD Conditioning (LCD poboljšanje)</p>	<p>Pomaže u smanjivanju manjih slučajeva zadržavanja slike. Ovisno o stupnju zadržavanja slike, može proći neko vrijeme dok se program pokrene. Za pokretanje prilagodbe LCD-a uvjetima, odaberite Off (Isključeno).</p> 
<p>Firmware (Firmver)</p>	<p>Prikaz verzije firmvera zaslona.</p>
<p>Service Tag (Servisne Oznak)</p>	<p>Prikaz servisne oznake zaslona.</p>
<p>Reset Other (Vrati ostale postavke)</p>	<p>Vraća sve postavke u izborniku postavki Others (Ostalo) na tvornički zadane vrijednosti.</p>
<p>Factory Reset (Vrati na tvorničke postavke)</p>	<p>Vraća sve zadane vrijednosti na tvornički zadane postavke. One su također i postavke za ENERGY STAR® ispitivanja.</p> 

 **NAPOMENA:** Monitor ima ugrađenu značajku za automatsku kalibraciju svjetline radi kompenziranja starenja LED-a.



Poruke upozorenja OSD izbornika

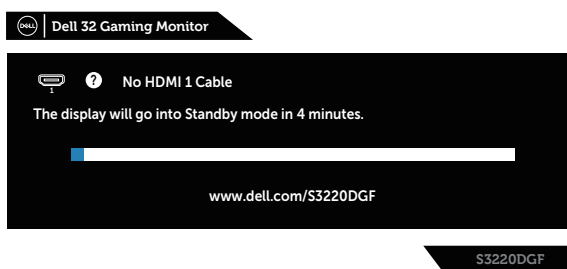
Prije onemogućavanja funkcije **DDC/CI**, prikazat će se sljedeća poruka:



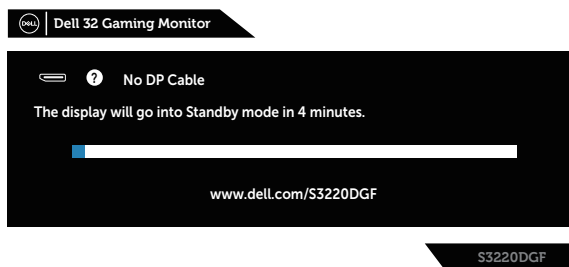
Kada monitor uđe u **Standby Mode (Način rada u pripravnosti)**, prikazat će se sljedeća poruka:



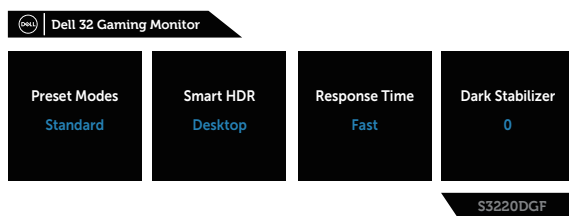
Ako nije povezan HDMI kabel, prikazat će se sljedeći pomični dijaloški okvir. Monitor će ući u Standby Mode (način rada u pripravnosti) nakon 4 minute ako se ostavi u tom stanju.



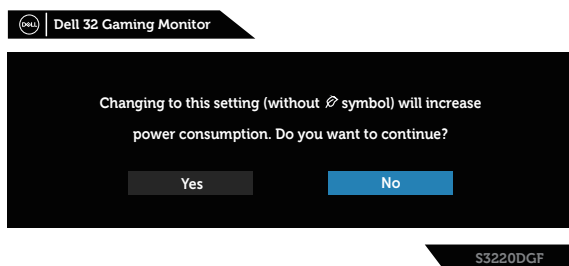
Ako nije povezan DP kabel, prikazat će se sljedeći pomični dijaloški okvir. Monitor će ući u Standby Mode (način rada u pripravnosti) nakon 4 minute ako se ostavi u tom stanju.



Kada se bilo koji upravljački gumb pritisne u normalnom stanju zaslona, u gornjem desnom kutu zaslona pojavljuje se kratki dijaloški okvir sa sažetkom, prikazujući trenutnu postavku za Preset Modes (Unaprijed postavljene načine rada), Smart HDR, Response Time (Vrijeme odziva), Dark Stabilizer (Stabilizator crnih dijelova).



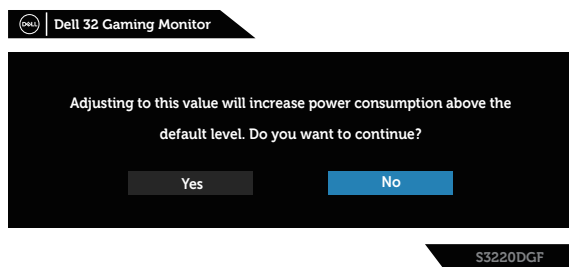
Kada je **HDR** ili **USB** postavljen na **On in Standby Mode (Uključen u načinu rada u pripravnosti)** po prvi put, prikazat će se sljedeća poruka:




NAPOMENA: Ako odaberete Yes (Da), poruka se neće prikazati sljedeći put kada budete htjeli promijeniti USB postavku ili HDR postavku.



Kada prvi put podesite razinu za **Brightness (Svjetlina)**, prikazat će se sljedeća poruka:



 **NAPOMENA:** Ako odaberete Yes (Da), poruka se neće prikazati sljedeći put kada budete htjeli promijeniti postavku svjetline.

 **NAPOMENA:** Za više informacija pogledajte [Upotreba zaslonskog prikaza \(OSD\) izbornika](#).

Više informacija potražite u [Rješavanje problema](#).



Podešavanje monitora

Podešavanje maksimalne razlučivosti

Podešavanje maksimalne razlučivosti za monitor:

U Windows 7, Windows 8, Windows 8.1 i Windows 10:

1. Samo u sustavu Windows 8 i Windows 8.1, odaberite pločicu Radna površina za prebacivanje na klasičnu radnu površinu.
2. Kliknite desnim klikom na radnu površinu i kliknite **Screen Resolution (Razlučivost zaslona)**.
3. Kliknite padajući popis razlučivosti zaslona i odaberite **2560 x 1440**.
4. Kliknite **U redu**.

Ako ne vidite **2560 x 1440** kao mogućnost, potrebno je ažurirati upravljački program grafičke kartice. Ovisno o računalu, dovršite jedan od sljedećih postupaka:

Ako imate Dell stolno ili prijenosno računalo:

- Idite na www.dell.com/support, unesite servisni kod računala i preuzmite najnoviji upravljački program za grafičku karticu.

Ako ne koristite Dell računalo (prijenosno ili stolno):

- Idite na stranicu za podršku računala i preuzmite najnovije upravljačke programe za grafičku karticu.
- Idite na internetsku stranicu grafičke kartice i preuzmite najnovije upravljačke programe za grafičku karticu.

Ako imate Dell stolno ili prijenosno računalo s pristupom internetu

- Idite na www.dell.com/support, unesite servisnu oznaku i preuzmite najnoviji upravljački program za grafičku karticu.
5. Nakon instalacije upravljačkih programa za grafičku karticu, pokušajte ponovno postaviti razlučivost na **2560 x 1440**.



NAPOMENA: Ako ne možete postaviti razlučivost na 2560 x 1440, obratite se tvrtki Dell da biste se raspitali o adapteru grafičke kartice koji podržava ovu razlučivost.



Ako nemate Dell stolno ili prijenosno računalo ili grafičku karticu

U Windows 7, Windows 8, Windows 8.1 i Windows 10:

1. Samo u sustavu Windows 8 i Windows 8.1, odaberite pločicu Radna površina za prebacivanje na klasičnu radnu površinu.
2. Kliknite desnim klikom na radnu površinu i kliknite **Personalization (Personalizacija)**.
3. Kliknite **Change Display Settings (Promijeni postavke zaslona)**.
4. Kliknite **Advanced Settings (Dodatne postavke)**.
5. Odredite dobavljača grafičkog upravljačkog elementa iz opisa na vrhu prozora (primjerice NVIDIA, ATI, Intel, itd).
6. Pogledajte internetsku stranicu dobavljača grafičke kartice za ažurirani upravljački program (primjerice, www.ATI.com ili www.AMD.com).
7. Nakon instalacije upravljačkih programa za grafičku karticu, pokušajte ponovno postaviti razlučivost na **2560 x 1440**.

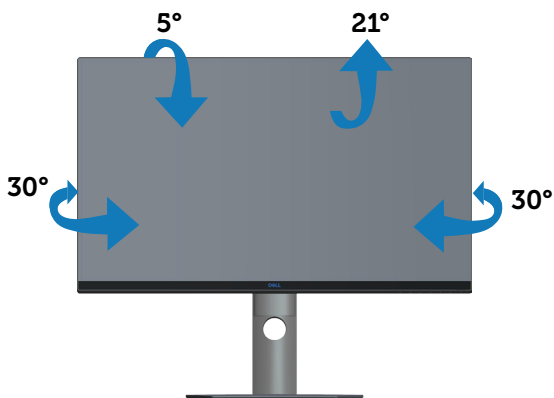


Korištenje funkcija za nagibanje, zakretanje i povećavanje visine

NAPOMENA: Ove vrijednosti vrijede za stalak koji je isporučen s monitorom. Za postavljanje na bilo koji drugi stalak, provjerite dokumentaciju isporučenu s njime.

Nagibanje, zakretanje

Kada je stalak pričvršćen na monitor, možete ga nagibati i zakretati radi postizanja kuta koji je najugodniji za gledanje.

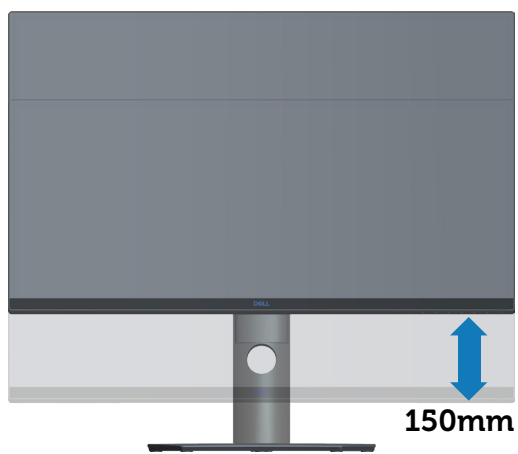


NAPOMENA: Stalak je odvojen kad se monitor isporuči iz tvornice.

Povećavanje visine

NAPOMENA: Stalak se može podignuti vertikalno do 150 mm.





Rješavanje problema

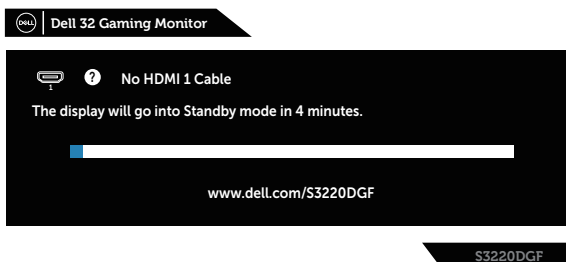
⚠ UPOZORENJE: Prije izvođenja bilo kojeg postupka u ovom odjeljku, slijedite **Sigurnosne upute**.

Samoprovjera

Monitor nudi funkciju samoprovjere koja vam omogućuje provjeru ispravnosti rada. Ako su monitor i računalo propisno povezani, ali zaslon monitora ostane zatamnjen, pokrenite samoprovjeru monitora izvođenjem sljedećeg postupka:

1. Isključite računalo i monitor.
2. Iskopčajte sve video kabele iz monitora. Na taj način računalo ne mora biti povezano.
3. Uključite monitor.

Ako monitor radi ispravno, detektirat će da nema signala i pojavit će se jedna od sljedećih poruka. U načinu rada za samoprovjeru, LED napajanja ostaje svijetliti bijelo.



✎ NAPOMENA: Ovaj okvir također se pojavljuje tijekom normalnog rada sustava ako se video kabel odvoji ili ošteti.

4. Isključite monitor i ponovno povežite video kabel; zatim uključite računalo i monitor.

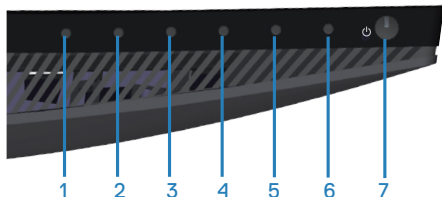
Ako monitor ostane zatamnjen nakon povezivanja kabela, provjerite videokontroler i računalo.



Ugrađeni alat za dijagnostiku

Monitor sadrži ugrađeni alat za dijagnostiku kojim za sve nepravilnosti u radu zaslona možete utvrditi jesu li nastale zbog inherentnog problema s monitorom ili s računalom i video karticom.

NAPOMENA: Ugrađeni alat za dijagnostiku možete pokrenuti samo ako je video kabel odvojen i monitor se nalazi u načinu rada za samoprovjeru.



Pokretanje ugrađenog alata za dijagnostiku:

1. Pobrinite se da je zaslon čist (nema prašine na površini zaslona).
2. Iskopčajte video kabele sa stražnje strane računala i monitora. Monitor zatim odlazi u način rada za samoprovjeru.
3. Pritisnite i pet sekundi držite pritisnutim Button 3 (Gumb 3). Pojavit će se sivi zaslon.
4. Pažljivo pregledajte da na zaslonu nema nepravilnosti.
5. Ponovno pritisnite Button 3 (Gumb 3) u donjem dijelu monitora. Boja zaslona mijenja se u crvenu.
6. Provjerite da na zaslonu nema nepravilnosti.
7. Ponavljajte korake 5 i 6 za provjeru zaslona u zelenoj, plavoj, crnoj, bijeloj boji i tekstu.

Provjera je gotova kada se pojavi zaslon s tekstem. Za izlaz ponovno pritisnite Button 3 (Gumb 3).

Ako ugrađenim alatom za dijagnostiku ne utvrdite nikakve nepravilnosti u radu zaslona, rad monitora je ispravan. Provjerite video karticu i računalo.



Uobičajeni problemi

Sljedeća tablica sadrži opće informacije o općenitim problemima monitora koji se mogu pojaviti i moguća rješenja:

Uobičajeni simptomi	Moguća rješenja
Nema videosignala/ LED napajanja isključen	<ul style="list-style-type: none">• Provjerite je li video kabel koji povezuje monitor i računalo propisno i čvrsto priključen.• Provjerite ispravnost rada zidne utičnice s pomoću nekog drugog uređaja.• Provjerite je li pritisnut gumb napajanja.• Pazite da odaberete ispravan ulazni izvor putem izbornika Input source (Ulazni izvor).
Nema videosignala/ LED napajanja uključen	<ul style="list-style-type: none">• Povećajte vrijednosti regulatora svjetline i kontrasta uz pomoć OSD-a.• Provedite samoprovjeru rada monitora.• Provjerite da nema savijenih ili slomljenih kontakata u priključku video kabela.• Pokrenite ugrađeni alat za dijagnostiku.• Pazite da odaberete ispravan ulazni izvor putem izbornika Input source (Ulazni izvor).
Loš fokus	<ul style="list-style-type: none">• Uklonite produžne video kabele.• Vratite monitor na Tvorničke postavke (Factory Reset (Vrati na tvorničke postavke)).• Promijenite video razlučivost na propisani format prikaza.
Video se tresе/ podrhtava	<ul style="list-style-type: none">• Vratite monitor na Tvorničke postavke (Factory Reset (Vrati na tvorničke postavke)).• Provjerite faktore u okruženju.• Premjestite monitor i provjerite rad u drugoj prostoriji.
Nedostaju pikseli	<ul style="list-style-type: none">• Isključite i zatim uključite napajanje.• Piksel koji je trajno isključen je prirodna neispravnost koja se može pojaviti u LCD tehnologiji.• Više informacija o kvaliteti Dell monitora i pravilima u vezi piksela potražite na Dell stranici za podršku na: www.dell.com/support/monitors.



Zaglavljeni pikseli	<ul style="list-style-type: none"> • Isključite i zatim uključite napajanje. • Piksel koji je trajno isključen je prirodna neispravnost koja se može pojaviti u LCD tehnologiji. • Više informacija o kvaliteti Dell monitora i pravilima u vezi piksela potražite na Dell stranici za podršku na: www.dell.com/support/monitors.
Problemi sa svjetlinom	<ul style="list-style-type: none"> • Vratite monitor na Tvorničke postavke (Factory Reset (Vrati na tvorničke postavke)). • Prilagodite vrijednosti regulatora svjetline i kontrasta uz pomoć OSD-a.
Geometrijsko izobličenje	<ul style="list-style-type: none"> • Vratite monitor na Tvorničke postavke (Factory Reset (Vrati na tvorničke postavke)). • Prilagodite horizontalne i vertikalne regulatore putem OSD izbornika.
Horizontalne/vertikalne linije	<ul style="list-style-type: none"> • Vratite monitor na Tvorničke postavke (Factory Reset (Vrati na tvorničke postavke)). • Provedite samoprovjeru rada monitora i utvrdite postoje li te linije i u načinu rada za samoprovjeru. • Provjerite da nema savijenih ili slomljenih kontakata u priključku video kabela. • Pokrenite ugrađeni alat za dijagnostiku.
Problemi sa sinkronizacijom	<ul style="list-style-type: none"> • Vratite monitor na Tvorničke postavke (Factory Reset (Vrati na tvorničke postavke)). • Provedite samoprovjeru rada monitora i utvrdite pojavljuje li poremećen zaslon i u načinu rada za samoprovjeru. • Provjerite da nema savijenih ili slomljenih kontakata u priključku video kabela. • Ponovno pokrenite računalo u sigurnom načinu rada.
Problemi povezani uz sigurnost	<ul style="list-style-type: none"> • Nemojte izvoditi nikakve postupke za rješavanje problema. • Odmah se obratite tvrtki Dell.
Povremeni problemi	<ul style="list-style-type: none"> • Provjerite je li video kabel koji povezuje monitor i računalo propisno i čvrsto priključen. • Vratite monitor na Tvorničke postavke (Factory Reset (Vrati na tvorničke postavke)). • Provedite samoprovjeru rada monitora i utvrdite pojavljuje li se povremeni problemi javljaju i u načinu rada za samoprovjeru.



Nedostaje boja	<ul style="list-style-type: none"> • Provedite samoprovjeru rada monitora. • Provjerite je li video kabel koji povezuje monitor i računalo propisno i čvrsto priključen. • Provjerite da nema savijenih ili slomljenih kontakata u priključku video kabela.
Pogrešna boja	<ul style="list-style-type: none"> • Promijenite Color Setting Mode (Način podešavanja boje) u OSD izborniku Color Settings (Postavke boje) na Graphics (Grafika) ili Video ovisno o aplikaciji. • Isprobajte različite Preset Modes (Unaprijed postavljene načine rada) u postavkama OSD izbornika Color (Boja). Prilagodite vrijednost R/G/B u Custom Color (Prilagođena boja) u postavkama OSD izbornika Color (Boja). • Promijenite Input Color Format (Format ulazne boje) u RGB ili YPbPr u postavkama OSD izbornika Color (Boja). • Pokrenite ugrađeni alat za dijagnostiku.
Zadržavanje slike uslijed nepromjenjive slike na monitoru u dužem vremenskom periodu	<ul style="list-style-type: none"> • Podesite zaslon na isključivanje nakon nekoliko minuta neaktivnosti zaslona. To se može podesiti u Windows mogućnostima napajanja ili u postavci Mac Energy Saver (Štednja energije za Mac). • Alternativno možete koristiti dinamički promjenjiv čuvar zaslona.
Fantomaska video slika ili prejakno snimanje	<ul style="list-style-type: none"> • Promijenite Response Time (Vrijeme odziva) u OSD izborniku Display (Zaslon) na Fast (Brzo), Super Fast (Super brzo) ili Extreme (Ekstremno) ovisno o aplikaciji i uporabi.



Problemi karakteristični za proizvod

Karakteristični simptomi	Moguća rješenja
Slika zaslona je premala	<ul style="list-style-type: none">• Provjerite postavku Aspect Ratio (Format prikaza) u postavkama OSD izbornika Display (Zaslon).• Vratite monitor na Tvorničke postavke (Factory Reset (Vrati na tvorničke postavke)).
Monitor se ne može prilagoditi pomoću gumba u donjem dijelu ploče	<ul style="list-style-type: none">• Isključite monitor, iskopčajte kabel napajanja, ponovno ga ukopčajte i zatim uključite monitor.• Provjerite je li OSD izbornik zaključan. Ako je, pritisnite i 6 sekundi držite pritisnutim gumb napajanja za otključavanje.
Nema ulaznog signala kad su pritisnuti upravljački elementi	<ul style="list-style-type: none">• Provjerite izvor signala. Pobrinite se da računalo ne bude u stanju pripravnosti ili stanju mirovanja pomicanjem miša ili pritiskanjem bilo koje tipke na tipkovnici.• Provjerite je li video kabel propisno ukopčan. Po potrebi odvojite i ponovno spojite video kabel.• Vratite računalo ili video player na početne postavke.
Slika ne popunjava cijeli zaslon	<ul style="list-style-type: none">• Zbog različitih formata video signala (format prikaza) DVD-a, monitor može sliku prikazivati na cijelom zaslonu.• Pokrenite ugrađeni alat za dijagnostiku.



Dodatak

Sigurnosne upute

⚠ UPOZORENJE: Uporaba regulatora, prilagođavanja ili postupaka koji nisu navedeni u ovoj dokumentaciji može dovesti do izlaganja električnim i/ili mehaničkim opasnostima.

Informacije o sigurnosnim uputama potražite u **Informacije o sigurnosti, okolišu i zakonskim propisima (SERI)**.

FCC napomene (samo za SAD) i druge regulativne informacije

FCC napomene i druge regulativne informacije potražite na internetskoj stranici za regulativnu sukladnost na www.dell.com/regulatory_compliance.


Slijedite ove sigurnosne upute za najbolje performanse i dugi vijek trajanja monitora:

1. Utičnica mora biti ugrađena u blizini opreme i lako dostupna.
2. Oprema se može postaviti na zidnu ili stropnu montažu u vodoravnom položaju.
3. Monitor je opremljen s trolnim priključkom uzemljenja, priključkom s trećim kontaktom (za uzemljenje).
4. Nemojte koristiti ovaj proizvod u blizini vode.
5. Pažljivo pročitajte ove upute. Sačuvajte ovaj dokument za buduće potrebe. Pratite sva upozorenja i upute označene na proizvodu.
6. Prekomjeran zvučni pritisak iz slušalica može uzrokovati gubitak sluha. Prilagođavanje ekvilizatora na maksimum povećava izlazni napon u slušalicama, a time i razinu zvučnog tlaka.



Kontaktiranje tvrtke Dell

Korisnici iz SAD-a mogu nazvati 800-WWW-DELL (800-999-3355).

 **NAPOMENA: Ako nemate aktivnu internetsku vezu, kontaktne informacije možete naći na računaru kojeg ste dobili prilikom kupnje proizvoda, popisu pakiranih proizvoda, računaru ili katalogu proizvoda tvrtke Dell.**

Tvrtka Dell omogućava nekoliko opcija za podršku i uslugu kojima možete pristupiti preko Interneta ili telefona. Njihova dostupnost ovisi o državi i proizvodu, tako da neke usluge možda neće biti dostupne u vašem području.

Dobivanje internetskog sadržaja za podršku monitora:

1. Posjetite www.dell.com/support/monitors.

Ako se želite obratiti tvrtki Dell u vezi prodaje, tehničke podrške ili problema oko korisničke podrške:

1. Posjetite www.dell.com/support.
2. Odaberite zemlju iz padajućeg izbornika **Odaberite zemlju/regiju** koji se nalazi na dnu stranice.
3. Kliknite **Kontaktirajte nas** na lijevoj strani stranice.
4. Odaberite odgovarajuću poveznicu za uslugu ili podršku na temelju vaših potreba.
5. Odaberite način kontaktiranja tvrtke Dell koji vam najviše odgovara.

EU baza podataka proizvoda za energetska naljepnica i za tehničke podatke o proizvodu

S3220DGF: <https://eprel.ec.europa.eu/qr/344264>



Opasnost za stabilnost

Proizvod može pasti i izazvati ozbiljnu ili smrtnu tjelesnu ozljedu. Da ne bi došlo do ozljede, proizvod se mora čvrsto pričvrstiti na pod/zid sukladno uputama za ugradnju.

Proizvod može pasti i izazvati ozbiljnu ili smrtnu tjelesnu ozljedu. Brojne ozljede, osobito kod djece, mogu se izbjeći poduzimanjem jednostavnih mjera opreza kao što su:

UVIJEK koristite ormare, stalke ili načine ugradnje koji preporučuje proizvođač kompleta proizvoda.

UVIJEK upotrebljavajte namještaj koji može podnijeti težinu proizvoda.

UVIJEK pazite da proizvod ne visi preko ruba namještaja na kojemu se nalazi.

UVIJEK podučavajte djecu o opasnostima koje vrebaju na njih kada se penju na namještaj u želji da dosegnu proizvod ili njegove regulatore.

UVIJEK vodite kabele i vodove spojene na proizvod tako da se o njih ne može spotaknuti, povući ih ili zapeti za njih.

NIKADA ne stavljajte proizvod na nestabilno mjesto.

NIKADA ne stavljajte proizvod na visok namještaj (primjerice, na ormar s odjećom ili na ormare s knjigama) ako niste proizvod i namještaj učvrstili prikladnim nosačima.

NIKADA ne stavljajte proizvod na krpu ili druge materijale koji se nalaze između proizvod i namještaja na kojemu se on nalazi.

NIKADA ne stavljajte stvari koji mogu izazvati djecu na penjanje kao što su igračke i daljinski upravljači na gornji dio proizvoda ili namještaja na kojemu se proizvod nalazi.

Ako će se postojeći proizvod zadržati i premjestiti, vodite računa o gornjim preporukama.

