




# Dell S3220DGF

## Ръководство на потребителя

Модел на монитора: S3220DGF  
Регулаторен модел: S3220DGFc



-  **ЗАБЕЛЕЖКА: ЗАБЕЛЕЖКА** показва важна информация, която Ви помага по-добре да използвате компютъра си.
-  **ВНИМАНИЕ: ВНИМАНИЕ** показва потенциална повреда на хардуера или загуба на данни, ако инструкциите не се следват.
-  **ПРЕДУПРЕЖДЕНИЕ: ПРЕДУПРЕЖДЕНИЕ** показва възможност за материални щети, телесна повреда или смърт.

Авторско право © 2019–2020 г. Dell Inc. или дъщерните фирми на Dell. Всички права запазени. Dell, EMC и други търговски марки са търговски марки на Dell Inc. или дъщерните фирми на Dell. Други търговски марки може да са търговски марки на съответните им собственици.

# Съдържание

<b>За Вашия монитор</b> . . . . .	<b>6</b>
Съдържание на пакета . . . . .	6
Характеристики на продукта . . . . .	8
Идентифициране на компоненти и бутони за управление . . . . .	10
Изглед отпред . . . . .	10
Изглед отзад . . . . .	11
Изглед отстрани . . . . .	12
Изглед отдолу . . . . .	12
Технически характеристики на монитора . . . . .	14
Технически данни за разделителната способност . . . . .	16
Поддържани видеорежими. . . . .	16
Готови режими на дисплея. . . . .	17
Електрически характеристики . . . . .	19
Физически характеристики. . . . .	21
Екологични характеристики . . . . .	22
Plug and play функция . . . . .	23
Качество на LCD монитора и политика за пикселите	23
Инструкции за поддръжка . . . . .	23
Почистване на монитора . . . . .	23
<b>Инсталиране на монитора.</b> . . . . .	<b>24</b>
Монтиране на стойката . . . . .	24



Свързване на монитора . . . . .	25
Свързване на кабел HDMI, DP и USB 3.0 . . . . .	25
Организиране на кабелите . . . . .	26
Сваляне на стойката . . . . .	27
Монтиране на стена (като опция). . . . .	28
<b>Работа с монитора . . . . .</b>	<b>30</b>
Включване на монитора. . . . .	30
Използване на бутоните за управление. . . . .	30
Контроли на екранното меню . . . . .	32
Използване на екранното меню (OSD). . . . .	33
Достъп до екранното меню . . . . .	33
Предупреждения на екранното меню. . . . .	46
Инсталиране на монитора. . . . .	49
Настройка на максималната разделителна способност . . . . .	49
Ако работите с настолен или портативен компютър на Dell с достъп до интернет . . . . .	49
Ако разполагате с настолен компютър, преносим компютър или видеокарта с марка, различна от Dell. . . . .	50
Използване на наклон, въртене и вертикално повдигане . . . . .	51
Наклон, Завъртане . . . . .	51
Вертикално удължаване . . . . .	51
<b>Отстраняване на неизправности . . . . .</b>	<b>53</b>
Самодиагностика. . . . .	53
Вградена диагностика . . . . .	54
Често срещани проблеми . . . . .	55



Проблеми, специфични за продукта . . . . .	59
<b>Приложение . . . . .</b>	<b>60</b>
Инструкции за безопасност . . . . .	60
Обявления на ФКК (само за САЩ) и друга регулаторна информация . . . . .	60
Свързване с Dell . . . . .	61
Риск за стабилността . . . . .	62



# За Вашия монитор

## Съдържание на пакета

Вашият монитор се предоставя с компонентите, показани по-долу. Уверете се, че сте получили всички компоненти и вижте [Свързване с Dell](#) за повече информация при констатиране на липси.

**ЗАБЕЛЕЖКА:** Някои елементи може да се предлагат като опция и да не са изпратени с Вашия компютър. Някои функции и/или мултимедия може да не са достъпни във всички страни.

	Монитор
	Повдигач на стойката
	Основа на стойката
	Удължителен кабел (варира според страната)



	<p>Кабел HDMI 2.0</p>
	<p>Кабел DP 1.2</p>
	<p>USB 3.0 upstream кабел (разрешава USB портовете на монитора)</p>
	<ul style="list-style-type: none"> <li>• Ръководство за бърза настройка</li> <li>• Безопасност и регулаторна информация</li> </ul>



## Характеристики на продукта

Мониторът Dell S3220DGF има активна матрица, тънък слой транзистор (TFT), течнокристален дисплей (LCD), антистатичен и LED подсветка. Функциите на монитора включват:

- 80,01 cm (31,5 in) видима област на дисплея (измерена по диагонала). Разделителна способност 2560 x 1440 с поддръжка на цял екран за по-ниските разделителни способности.
- Избираема опция за адаптивна синхронизация (AMD FreeSync™ Premium Pro или No Sync (Без синхронизация)), високи скорости на опресняване и бърза реакция на 4 ms.
- Поддържа от 48 Hz до 144 Hz (HDMI) и от 48 Hz до 164 Hz (DP) в режим FreeSync, 165 Hz в режим с постоянна честота.
- HDR игри без накъсване и с ниска латентност с технология AMD FreeSync™ Premium Pro Technology.
- Цифрови възможности за свързване с DP и HDMI.
- Оборудвано с 1 USB upstream порт и 4 USB downstream порт.
- Plug and play функция, ако се поддържа от Вашия компютър.
- Настройки на екранното меню (OSD) за лесно конфигуриране и оптимизиране на екрана.
- Мониторът предлага подобрени геймърски функции като Timer (Таймер), Frame Rate Counter (Брояч на кадрова честота) и Dark Stabilizer (Стабилизатор на тъмното) в допълнение към подобрени геймърски режими като FPS (стрелба от първо лице), RTS (стратегия в реално време), RPG (ролева игра), СПОРТ, регулиране на цветовете (потребителски цветове, топли цветове, студени цветове) и 3 допълнителни геймърски режима за персонализиране на Вашите предпочитания.
- Отстраняема стойка и Video Electronics Standards Association (VESA™) 100 mm монтажни отвори за гъвкави решения за монтаж.
- Възможност за наклон, завъртане по оста и настройка на височината.
- Защита - гнездо за заключване.
- ≤0,3 W в Standby Mode (Режим на готовност).
- Включен е софтуер Dell Display Manager
- Услуга Premium Panel Exchange за проблеми, които не е възможно да се разрешат по телефона.
- Оптимизирайте комфорта на очите си с екран без трептене.





**⚠ ПРЕДУПРЕЖДЕНИЕ:** Ако е предоставен щепсел с 3 щифта за прикрепване към захранващия кабел, включете кабела в заземен контакт за 3 щифта. Не анулирайте действието на заземяващия щифт на захранващия кабел, например като монтирате адаптер с 2 щифта. Заземяващият щифт е важна функция за безопасност.

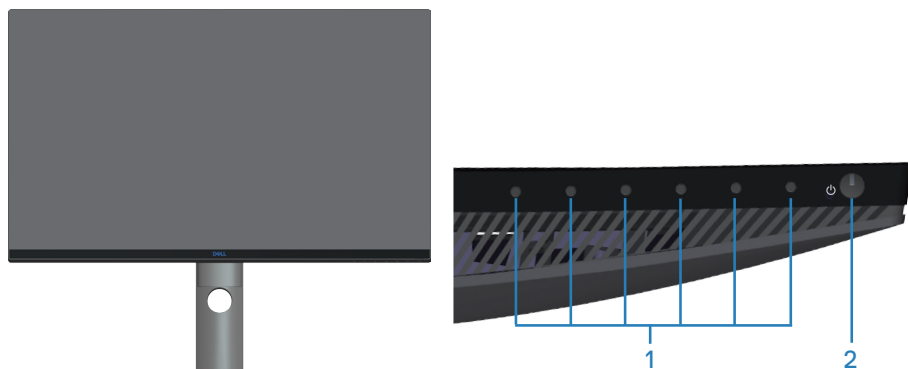
**⚠ ПРЕДУПРЕЖДЕНИЕ:** Възможните дългосрочни ефекти на излъчената от монитора синя светлина може да навреди на очите Ви, включително да предизвика умора, напрежение в очите и др. Функцията ComfortView е създадена да намали количеството синя светлина, излъчено от монитора, за оптимизиране на комфорта на очите.

**⚠ ПРЕДУПРЕЖДЕНИЕ:** Проверете мрежата в сградната инсталация, която трябва да е с прекъсвач 120/240V, 20A (макс.).



# Идентифициране на компоненти и бутони за управление

## Изглед отпред

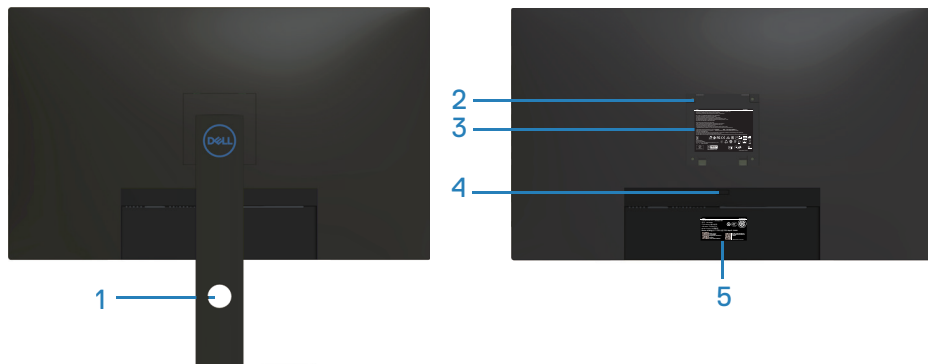


Бутони за управление

Етикет	Описание	Използвай
1	Функционални бутони	Използвайте функционалните бутони за да регулирате елементи в екранното меню. (За повече информация вижте <a href="#">Използване на бутоните за управление</a> ).
2	Бутон вкл/изкл (с индикатор за състоянието на захранването)	За включване или изключване на монитора.  Непрекъснатата бяла светлина показва, че мониторът е включен и функциониращ нормално. Мигащо бяло показва, че мониторът е в Standby Mode (Режим на готовност).



## Изглед отзад



Изглед отзад със стойка

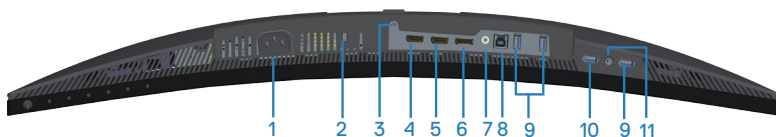
Етикет	Описание	Използвай
1	Гнездо за управление на кабели	Използвайте, за да организирате кабелите, като ги прокарате през гнездото.
2	Монтажни отвори VESA (зад капака VESA)	Монтажни отвори VESA (100 mm x 100 mm) Използвайте за стенен монтаж на монитора чрез комплект за стенен монтаж VESA.
3	Етикет за регулаторна информация	Изброява регулаторните одобрения.
4	Бутон за освобождаване на стойката	Освобождава стойката от монитора.
5	Регулаторен етикет (включително сериен номер на баркод и етикет за сервизно обслужване)	Изброява регулаторните одобрения. Направете справка с този етикет, ако трябва да се свържете с техническата поддръжка на Dell. Сервизния етикет е уникален идентификатор от цифри и букви, който позволява на техниците на Dell да идентифицират хардуерните компоненти на Вашия компютър и да получат достъп до гаранционната информация.



## Изглед от страни




## Изглед отдолу



### Изглед отдолу без стойката на монитора

Етикет	Описание	Използвай
1	Конектор за захранването	Свържете захранващия кабел (изпраща се с монитора).
2	Защита - гнездо за заключващ механизъм	Закрепете монитора с помощта на механизъм за заключване (купува се отделно), за да предотвратите неотризирано движение на Вашия монитор.
3	Функция за заключване на стойката	За да заключите стойката към монитора с помощта на M3 x 6 mm болт (болтът не е включен).
4	Порт HDMI1 2.0	Свържете към Вашия компютър чрез HDMI кабел.
5	Порт HDMI2 2.0	Свържете към Вашия компютър чрез HDMI кабел.



6	Порт DP 1.4	Свържете към Вашия компютър чрез DP кабел.
7	Изходен аудиопорт line-out	Свържете към външен активен високоговорител или събуфер (купува се допълнително).*
8	USB 3.0 upstream порт	Свържете USB кабел от този порт към Вашия компютър, за да разрешите USB портовете на Вашия монитор.
9	Портове USB 3.0 downstream	Свържете Вашите USB периферни устройства като устройства за съхранение и принтери.  <b>ЗАБЕЛЕЖКА:</b> За да използвате този порт, трябва да свържете кабела USB upstream (предоставен заедно с Вашия монитор) между монитора и компютъра.
10	USB 3.0 downstream със зареждане BC1.2	Порт USB 3.0 downstream с функция за зареждане. Свържете, за да заредите своето USB устройство.
11	Изход за слушалки	Свързва се към слушалки.

\*Портът audio line-out не поддържа слушалки. За свързване на слушалки използвайте изходът за слушалки на монитора.



## Технически характеристики на монитора

Модел	S3220DGF
Тип екран	Активна матрица - TFT LCD
Тип панел	Вертикално подраняване
Видимо изображение	
Диагонал	800,1 mm (31,5 in)
Хоризонтална, активна зона	697,3 mm (27,5 in)
Вертикална, активна зона	392,3 mm (15,4 in)
Област	273550,8 mm <sup>2</sup> (423,5 in <sup>2</sup> )
Основна разделителна способност и скорост на обновяване	2560 x 1440 при 144 Hz (HDMI1 и HDMI2) 2560 x 1440 при 165 Hz (DP)
Разстояние между пикселите	0,2724 mm x 0,2724 mm
Пиксел за инч (PPI)	93
Зрителен ъгъл	
Хоризонтално	178° (станд.)
Вертикално	178° (станд.)
Изходна осветеност	400 cd/m <sup>2</sup> (стандартно)
Контрастно съотношение	3000:1 (станд.)
Покритие на лицевата платка	Антирефлексно покритие с 3Н твърдост, 25% мъгла
Подсветка	LED система за подсветка по ръбовете
Време за реакция (сиво до сиво)	4 ms
Дълбочина на цвета	1,07 милиарда цвята
Цветова гама	sRGB CIE 1931 (99,7%) CIE1976 (98,8%) DCI P3 CIE 1931 (89,2%) CIE1976 (92,4%)



Възможност за свързване	<p>2 x HDMI 2.0 с HDCP 2.2 (2560 x 1440, до 144 Hz)</p> <p>1 x DP 1.4 (2560 x 1440, до 165 Hz)</p> <p>1 x USB 3.0 upstream порт</p> <p>1 x USB 3.0 downstream със зареждане BC1.2</p> <p>3 x USB 3.0 downstream порт</p> <p>1 x Audio line out</p> <p>1 x изход за слушалки</p>
Ширина на рамката (от ръба на монитора до активната област)	
Горе	8,1 mm
Ляво/дясно	8,1 mm
Долу	24,6 mm
Регулируемост	
Стойка с регулируема височина	150 mm
Наклон	От -5° до 21°
Въртене	От -30° до 30°
Ос	Няма
Съвместимост с Dell display manager	Лесно подреждане и други ключови функции
Защита	Гнездо за заключващ механизъм (заключване на кабели се продава отделно)



## Технически данни за разделителната способност

Модел	S3220DGF
Диапазон на хоризонтално сканиране	От 30 kHz до 250 kHz
Вертикален диапазон на сканиране	От 48 Hz до 144 Hz (HDMI) От 48 Hz до 165 Hz (DP) От 48 Hz до 164 Hz (DP FreeSync)
Максимална готова разделителна способност	2560 x 1440 при 60 Hz с HDCP 2.2 2560 x 1440 при 165 Hz (DP) 2560 x 1440 при 144 Hz (HDMI)

## Поддържани видеорежими

Модел	S3220DGF
Възможности на видео дисплея (HDMI/DP)	480p, 480i, 576p, 720p, 1080p, 576i, 1080i, QHD





## Готови режими на дисплея

### Режими на HDMI дисплей

Режим на дисплея	Хоризонтална честота (kHz)	Вертикална честота (Hz)	Честота на пикселите (MHz)	Полярност при синхронизиране (хоризонт./верт.)
IBM, 720 x 400	31,5	70,1	28,3	-/+
VESA, 640 x 480	31,5	59,9	25,2	-/-
VESA, 640 x 480	37,5	75,0	31,5	-/-
VESA, 800 x 600	37,9	60,3	40,0	+/+
VESA, 800 x 600	46,9	75,0	49,5	+/+
VESA, 1024 x 768	48,4	60,0	65,0	-/-
VESA, 1024 x 768	60,0	75,0	78,8	+/+
VESA, 1152 x 864	67,5	75,0	108,0	+/+
VESA, 1280 x 1024	64,0	60,0	108,0	+/+
VESA, 1280 x 1024	79,9	75,0	135,0	+/+
VESA, 1600 x 1200	75,0	60,0	162,0	+/+
VESA, 1680 x 1050	65,3	60,0	146,3	-/+
VESA, 1920 x 1080	67,5	60,0	148,5	+/+
CTA, 1920 x 1080	135,0	120,0	297,0	+/+
VESA, 1920 x 1200	74,6	59,9	193,3	-/+
VESA, 2560 x 1440	88,8	60,0	241,5	+/-
VESA, 2560 x 1440	183,0	120,0	483,1	+/-
VESA, 2560 x 1440	586,0	143,9	222,0	+/-



## Режими на DP дисплей

Режим на дисплея	Хоризонтална честота (kHz)	Вертикална честота (Hz)	Честота на пикселите (MHz)	Полярност при синхронизиране (хоризонт./верт.)
IBM, 720 x 400	31,5	70,1	28,3	-/+
VESA, 640 x 480	31,5	59,9	25,2	-/-
VESA, 640 x 480	37,5	75,0	31,5	-/-
VESA, 800 x 600	37,9	60,3	40,0	+/+
VESA, 800 x 600	46,9	75,0	49,5	+/+
VESA, 1024 x 768	48,4	60,0	65,0	-/-
VESA, 1024 x 768	60,0	75,0	78,8	+/+
VESA, 1152 x 864	67,5	75,0	108,0	+/+
VESA, 1280 x 1024	64,0	60,0	108,0	+/+
VESA, 1280 x 1024	79,9	75,0	135,0	+/+
VESA, 1600 x 1200	75,0	60,0	162,0	+/+
VESA, 1680 x 1050	65,3	60,0	146,3	-/+
VESA, 1920 x 1080	67,5	60,0	148,5	+/+
CTA, 1920 x 1080	135,0	120,0	297,0	+/+
VESA, 1920 x 1200	74,6	59,9	193,3	-/+
VESA, 2560 x 1440	88,8	60,0	241,5	+/-
VESA, 2560 x 1440	183,0	120,0	483,1	+/-
VESA, 2560 x 1440	645,0	165,0	244,3	+/-

 **ЗАБЕЛЕЖКА:** Този монитор поддържа AMD FreeSync.



## Електрически характеристики

Модел	S3220DGF
Входен видеосигнал	HDMI 2.0 (HDCP), 600 mV за всяка диференциална линия, 100 ома входен импеданс на диференциален чифт  DP 1.2, 600 mV за всеки диференциален ред, 100 ohm входен импеданс на диференциална двойка  DP 1.4, 600 mV за всеки диференциален ред, 100 ohm входен импеданс на диференциална двойка
Входно напрежение/ честота/ток	От 100 VAC до 240 VAC/50 Hz или 60 Hz $\pm$ 3 Hz/2A (стандартно)
Пусков ток	120 V: 30 A (макс.) при 0°C (студен старт) 240 V: 60 A (макс.) при 0°C (студен старт)
Консумация на енергия	0,3 W (Off Mode (Изключен режим)) <sup>1</sup> 0,3 W (Standby Mode (Режим на готовност)) <sup>1</sup> 39 W (On Mode (Включен режим)) <sup>1</sup> 100 W (Max (Макс.)) <sup>2</sup> 28,34 W (Pon) <sup>3</sup> 89,21 kWh (TEC) <sup>3</sup>

<sup>1</sup> Както е определено в директиви EC 2019/2021 и EC 2019/2013.

<sup>2</sup> Стойност на настройките за яркост и контраст с максимално зареждане на всички USB портове.

<sup>3</sup> Pon: Power consumption of On Mode (Консумацията на енергия във включен режим), както отговаря на консумацията на енергия, посочена в Energy Star версия 7.0.

TEC (Обща консумация на енергия): Обща консумация на енергия kWh, както е дефинирано в Energy Star 8.0.



Този документ е само за информационни цели и отразява резултатите в лабораторни условия. Вашият продукт може да е с различна производителност в зависимост от софтуера, компонентите и периферните устройства, които сте поръчали, и няма задължение да се актуализира такава информация. Съответно, клиентът не трябва да разчита на тази информация при вземането на решения за електрическите допуски или по друг начин. Никакви гаранции за точността или пълнотата - нито изрични, нито подразбиращи се.



**ЗАБЕЛЕЖКА:** Този монитор има сертификат ENERGY STAR. Този продукт отговаря на изискванията на ENERGY STAR при фабричните настройки по подразбиране, които може да бъдат възстановени чрез функцията Factory Reset (Фабрични настройки) в екранното меню. Промяната на фабричните настройки по подразбиране или разрешаването на други функции може да увеличи консумацията на енергия, която може да надвиши посоченото в ENERGY STAR ограничение.



## Физически характеристики

<b>Модел</b>	<b>S3220DGF</b>
Тип сигнален кабел	<ul style="list-style-type: none"><li>• Цифров: HDMI, 19 извода</li><li>• Цифров: DP, 20 извода</li><li>• Универсална серийна шина (USB): USB, 9 извода</li></ul>
<b>Размери (със стойка)</b>	
Височина (удължена)	618,2 mm (24,34 инча)
Височина (компрес.)	468,7 mm (18,45 инча)
Ширина	709,1 mm (27,92 инча)
Дълбочина	249,6 mm (9,83 инча)
<b>Размери (без стойка)</b>	
Височина	424,9 mm (16,73 инча)
Ширина	709,1 mm (27,92 инча)
Дълбочина	59,8 mm (2,36 инча)
<b>Размери на стойката</b>	
Височина (удължена)	482,3 mm (18,99 инча)
Височина (компрес.)	437,1 mm (17,21 инча)
Ширина	319,7 mm (12,59 инча)
Дълбочина	249,6 mm (9,83 инча)
<b>Тегло</b>	
Тегло с опаковката	15,53 kg (34,24 lb)
Тегло с модула на стойката и кабелите	10,93 kg (24,10 lb)
Тегло без модула на стойката (няма кабели)	7,63 kg (16,82 lb)
Тегло на модула на стойката	2,75 kg (6,06 lb)
Гланц на предна рамка	Черна рамка - 2-4 единици блясък



## Екологични характеристики

<b>Модел</b>	<b>S3220DGF</b>
<b>Съвместими стандарти</b>	
<ul style="list-style-type: none"><li>• Монитор със сертификат ENERGY STAR</li><li>• Съвместимост с RoHS</li><li>• Монитор без BFR/PVC (с изключение на външните кабели)</li><li>• Стъкло без съдържание на арсеник и живак само за панела</li><li>• Energy Gauge показва нивото на консумираната от монитора енергия в реално време.</li></ul>	
<b>Температура</b>	
При работа	От 0°C до 40°C (от 32°F до 104°F)
При съхранение	<ul style="list-style-type: none"><li>• Съхранение: От -20°C до 60°C (от -4°F до 140°F)</li><li>• Доставка: От -20°C до 60°C (от -4°F до 140°F)</li></ul>
<b>Влажност</b>	
При работа	От 10% до 80% (без кондензиране)
При съхранение	<ul style="list-style-type: none"><li>• Съхранение от 10% до 90% (без кондензация)</li><li>• Доставка от 10% до 90% (без кондензация)</li></ul>
<b>Надморска височина</b>	
При работа (макс.)	5 000 m (16 400 фута)
При съхранение (макс.)	12 192 m (40 000 фута)
<b>Топлинно разсейване</b>	<ul style="list-style-type: none"><li>• 341,44 BTU/час (макс.)</li><li>• 102,43 BTU/час (станд.)</li></ul>



## Plug and play функция

Можете да инсталирате монитора в системата, съвместима с Plug and Play. Мониторът автоматично предоставя на компютърна система Extended Display Identification Data (EDID) чрез Display Data Channel (DDC) протоколи, така че системата може сама да се конфигурира и да оптимизира настройките на монитора. Повечето инсталации на монитора са автоматични, можете да изберете различни настройки, ако желаете. За повече информация относно промяната на настройките на монитора вижте [Работа с монитора](#).

## Качество на LCD монитора и политика за пикселите

По време на производствения процес на LCD монитора, не е необичайно за един или повече пиксели да останат непроменени, което е трудно забележимо и не засяга качеството на дисплея или използваемостта. За повече информация относно Политиката за качество на мониторите на Dell и Политиката за пикселите, вижте уеб сайта за поддръжка на Dell [www.dell.com/support/monitors](http://www.dell.com/support/monitors).

## Инструкции за поддръжка

### Почистване на монитора

- ⚠ **ПРЕДУПРЕЖДЕНИЕ:** Преди почистване на монитора, изключете захранващия кабел на монитора от електрическия контакт.
- ⚠ **ВНИМАНИЕ:** Прочетете и следвайте [Инструкции за безопасност преди почистване на монитора](#).



За най-добри практики следвайте инструкциите в списъка по-долу докато разопаковате, почиствате или боравите с монитора:

- За почистване на екрана навлажнете леко с вода мека чиста кърпа. Ако е възможно използвайте специална кърпа за почистване на екран или разтвор, подходящ за антистатични покрития. Не използвайте бензол, разтворител, амоняк, абразивни почистващи препарати или сгъстен въздух.
- Използвайте леко навлажнена кърпа за почистване на монитора. Избягвайте използването на какъвто и да било почистващ препарат, защото някои препарати оставят бяла следа по монитора.
- Ако забележите бял прах, когато разопаковате монитора си, избършете го с кърпа.
- Трябва да боравите внимателно с монитора, защото по-тъмните на цвят монитори се драскат по-лесно и драскотините са по-видими в сравнение с по-светлите монитори.
- За да се запази най-доброто качество на изображението на монитора, използвайте динамично променящ се скрийнсейвъър и изключете монитора, когато не се използва.



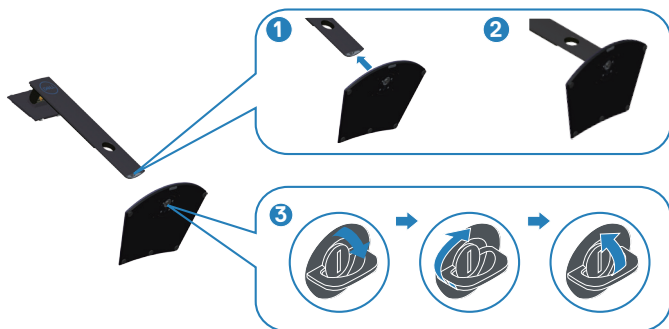
# Инсталиране на монитора

## Монтиране на стойката

-  **ЗАБЕЛЕЖКА:** Когато мониторът се експедира от фабриката, стойката е отделена.
-  **ЗАБЕЛЕЖКА:** Следната процедура се прилага за стойката, изпратена заедно с Вашия монитор. Ако свързвате стойка на друга фирма, вижте документацията, изпратена заедно със стойката.

Монтиране на стойката на монитора:

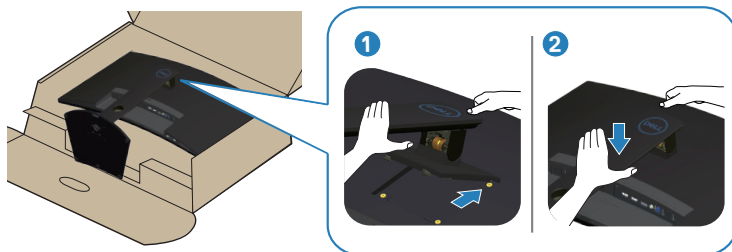
1. Следвайте инструкциите върху страничните крила на кашона, за да извадите стойката от горната възглавница, която я крепи.
2. Свържете основата на стойката към повдигача на стойката.
3. Отворете ръкохватката на основата на стойката и затегнете болта, за да закрепите повдигача към основата.
4. Затворете ръкохватката.



5. Плъзнете щифтовете на блока на стойката в гнездата на монитора и натиснете блока на стойката надолу, за да щракне на място.







6. Поставете монитора в изправено положение.

## Свързване на монитора

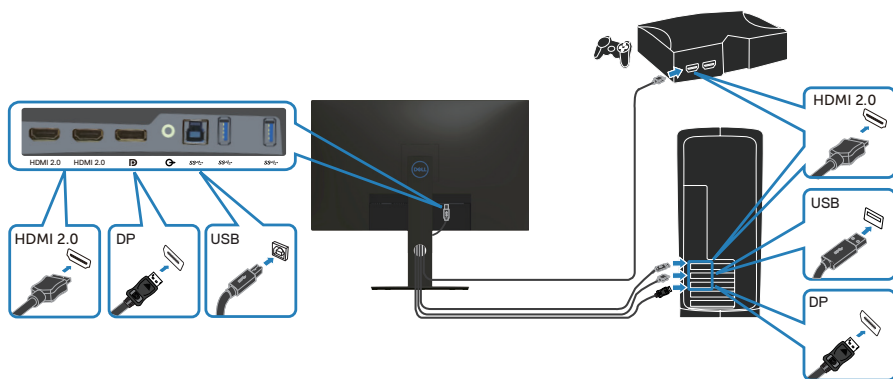
**⚠ ПРЕДУПРЕЖДЕНИЕ:** Преди да започнете процедурите в този раздел, следвайте [Инструкции за безопасност](#).

**📌 ЗАБЕЛЕЖКА:** Не свързвайте всички кабели към компютъра едновременно. Се препоръчва да прокарате кабелите през гнездото за управление на кабели, преди да ги свържете към монитора.

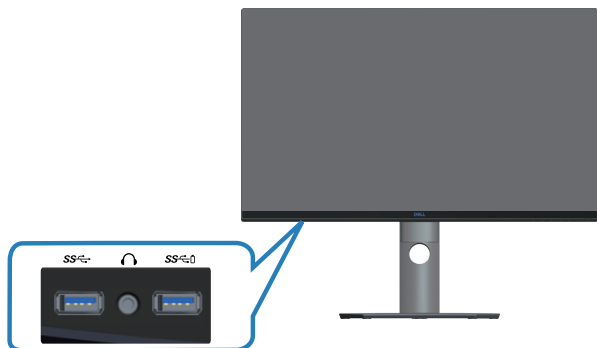
Свързване на монитора към компютъра:

1. Изключете компютъра и извадете захранващия кабел.
2. Свържете HDMI или DP кабели от монитора с компютъра.

## Свързване на кабел HDMI, DP и USB 3.0



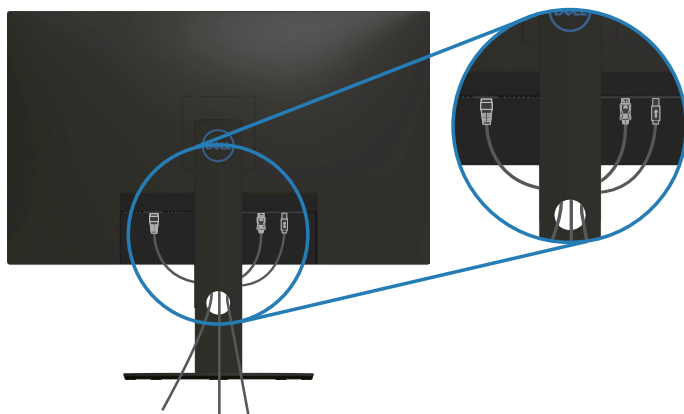
1. Свържете кабел USB upstream (кабел се изпраща заедно с Вашия монитор) до подходящ USB 3.0 порт на Вашия компютър. (Вижте [Изглед отдолу](#) за повече информация.)
2. Свържете USB 3.0 периферни устройства към downstream USB 3.0 порт на монитора.





3. Свържете захранващите кабели на компютъра и монитора в стенен контакт.

## Организиране на кабелите

Използвайте гнездо за управление на кабели, за да организирате кабели, свързани към Вашия монитор.

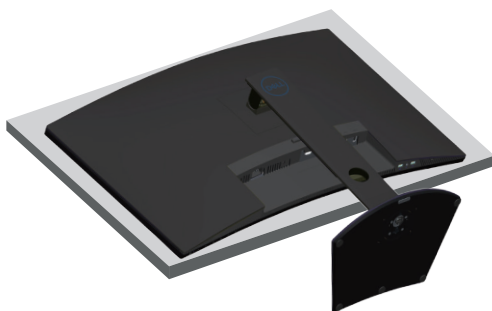


## Сваляне на стойката

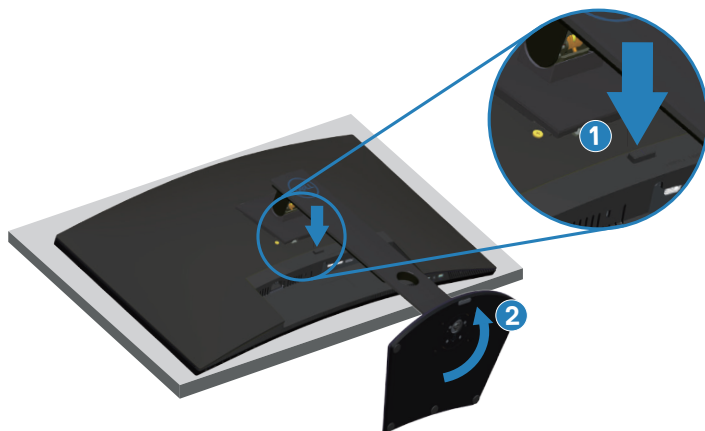
-  **ЗАБЕЛЕЖКА:** За да избегнете драскотини по екрана при премахване на стойката, уверете се, че мониторът е поставен върху мека и чиста повърхност.
-  **ЗАБЕЛЕЖКА:** Следната процедура се прилага само за стойката, изпратена заедно с Вашия монитор. Ако свързвате стойка на друга фирма, вижте документацията, изпратена заедно със стойката.

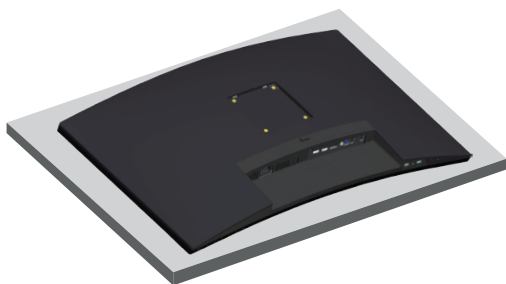
Отстраняване на стойката:

1. Поставете монитора върху мека кърпа или възглавничка близо до ръба на плота.

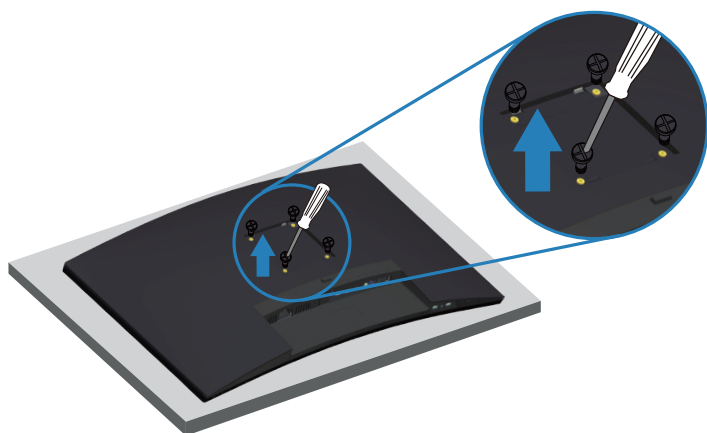


2. Натиснете и задръжте бутона за освобождаване на стойката, след което повдигнете стойката от монитора.





## Монтиране на стена (като опция)




(Размер на болтовете: M4 x 10 mm).

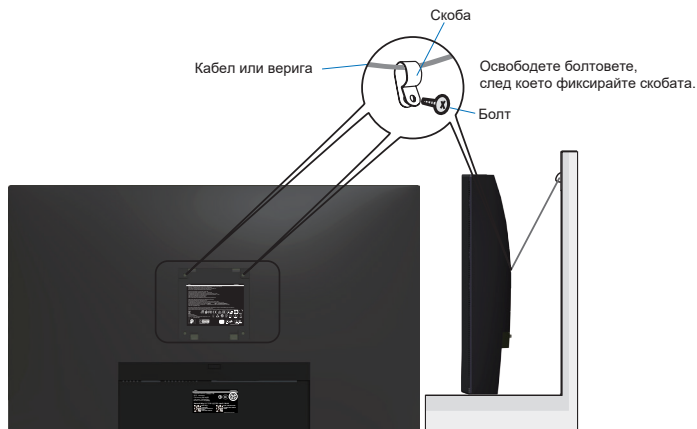
Вижте документацията, която се изпраща с комплекта за стенен монтаж, съвместим с VESA.

1. Поставете монитора върху мека кърпа или възглавничка близо до ръба на плота.
2. Отстранете стойката. Вижте [Сваляне на стойката](#) за повече информация.
3. Отстранете четирите болта, които държат панела към монитора.
4. Монтирайте монтажната конзола от комплекта за монтаж на стена към монитора.
5. За монтаж на монитора на стена, вижте документацията, изпратена заедно с комплекта за стенен монтаж.




 **ЗАБЕЛЕЖКА:** Използвайте само стойка за стена, одобрена от UL, CSA или GS с мин. тегло/натоварване 30,52 kg.

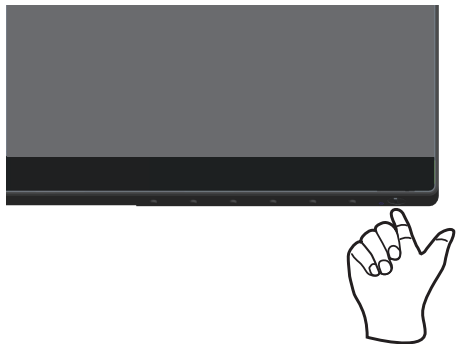
 **ЗАБЕЛЕЖКА:** Когато използвате дисплея, прикрепете LCD към стена с помощта на кабел или верига, които могат да поддържат тежестта на монитора, за да се предотврати падане на монитора. Монтажът трябва да се извърши от квалифициран техник. Свържете се с доставчика за повече информация.



# Работа с монитора

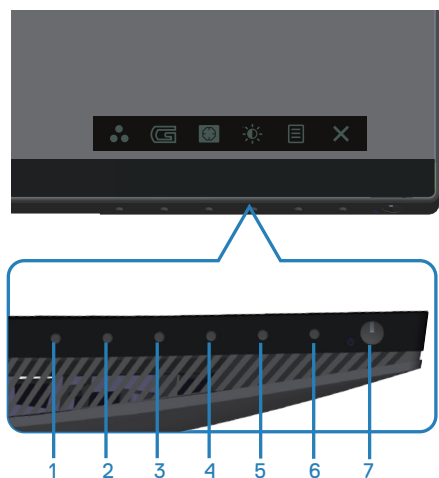
## Включване на монитора

Натиснете бутона , за да включите монитора.







## Използване на бутоните за управление

Използвайте бутоните за управление в долната част на монитора, за да регулирате показания образ.



## Бутони за управление

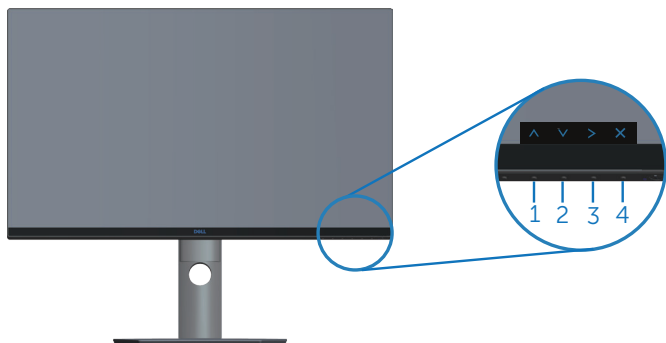
Следната таблица описва бутоните за управление:





	Бутони за управление	Описание
1	 Shortcut key (Пряк път)/Preset Modes (Готови настройки)	Използвайте този бутон, за да изберете от списък с готови режими.
2	 Game (Игра)	Използвайте този бутон, за да регулирате режима за настройка на игра.
3	 Dark Stabilizer (Стабилизатор на тъмното)	Използвайте този режим, за да стартирате менюто Dark Stabilizer (Стабилизатор на тъмното).
4	 Brightness/Contrast (Яркост/контраст)	Използвайте този бутон за активиране на настройката Brightness (Яркост)/Contrast (Контраст)/Volume (Сила на звука).
5	 Menu (Меню)	Използвайте бутона <b>Menu (Меню)</b> за стартиране на екранното меню (OSD) и избор в екранното меню. Вижте <a href="#">Достъп до екранното меню</a> .
6	 Exit (Изход)	Използвайте бутона, за да се върнете към главното меню или излезете от главно меню на екрана.
7	 Бутон за включване/изключване (с LED индикатор)	За включване или изключване на монитора. Непрекъснатата бяла светлина показва, че мониторът е включен и функциониращ нормално. Мигащо бяло показва, че мониторът е в Standby Mode (Режим на готовност).



## Контроли на екранното меню

Използвайте бутоните на долната страна на монитора, за да конфигурирате настройките на изображението.




	Бутони за управление	Описание
1	 Нагоре	Използвайте бутон стрелка <b>Нагоре</b> , за да увеличите стойности или да се преместите стъпка нагоре в менюто.
2	 Надолу	Използвайте бутон стрелка <b>Надолу</b> , за да намалите стойности или да се преместите стъпка надолу в менюто.
3	 ОК	Използвайте бутон <b>ОК</b> , за да потвърдите избора си в менюто.
4	 Назад	Използвайте бутон <b>Назад</b> , за да се върнете назад към предишното меню.





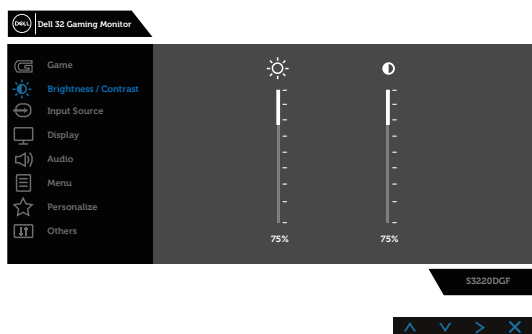
## Използване на екранното меню (OSD)










### Достъп до екранното меню

-  **ЗАБЕЛЕЖКА:** Всички промени, които правите, се записват автоматично, когато се преместите в друго меню, излезете от екранното меню или изчакайте екранното меню да се затвори автоматично.


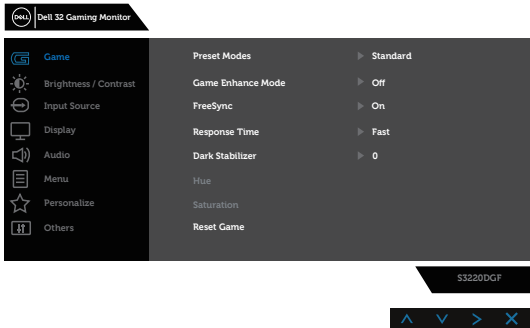
1. Натиснете бутона , за да отворите главното екранно меню.

### Главно меню за HDMI входен сигнал



2. Натиснете бутоните  и  за навигация между опциите за настройка. Когато преминавате от една икона на друга, името на опцията се маркира. Вижте следната таблица за пълен списък с всички опции, налични за монитора.
3. Натиснете бутона  веднъж, за да се активира опцията за маркиране отново.
4. Натиснете бутона  и , за да изберете желаня параметър.
5. Натиснете , след което използвайте бутоните  и  според индикаторите в менюто, за да направите промените си.
6. Изберете бутона , за да се върнете на главното меню.

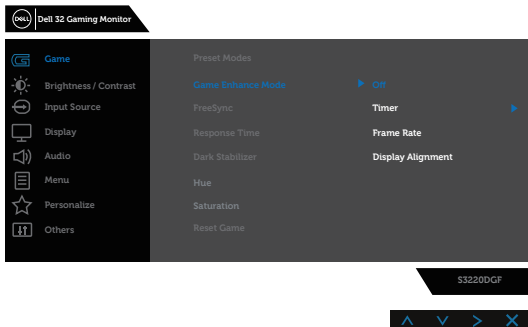


Икона	Меню и подменюта	Описание
	<b>Game (Игра)</b>	<p>Използвайте Game (Игра), за да регулирате режима за настройка на Game (Игра).</p> 
	<b>Preset Modes (Готови режими)</b>	<ul style="list-style-type: none"> <li>• <b>Standard (Стандартен режим):</b> Нулирайте цвета на настройката по подразбиране за този монитор.</li> <li>• <b>FPS:</b> Зарежда цветови настройки, подходящи за игри от типа First-Person Shooter.</li> <li>• <b>MOBA/RTS:</b> Зарежда цветови настройки: Идеално решение за игри от типа MOBA (Масова онлайн бойна арена) и стратегии в реално време.</li> <li>• <b>RPG:</b> Зарежда цветови настройки, подходящи за игри по роли.</li> <li>• <b>SPORTS:</b> Зарежда цветови настройки: Идеално решение за СПОРТНИ игри.</li> <li>• <b>Game 1 (Игра 1)/Game 2 (Игра 2)/Game 3 (Игра 3):</b> Позволява Ви да персонализирате цветови настройки за Вашите игрови нужди.</li> <li>• <b>ComfortView:</b> Намалява нивото на синя светлина, излъчвана от екрана, за да направи гледането по-комфортно за очите Ви.</li> <li>• <b>Warm (Топли цветове):</b> Увеличава цветовата температура. Екранът изглежда по-топъл с червен или жълт нюанс.</li> <li>• <b>Cool (Студени цветове):</b> Намалява цветовата температура. Екранът изглежда по-студен със син нюанс.</li> <li>• <b>Custom Color (Потребителски цвят):</b> Позволява ръчна регулиране на цветовете настройки.</li> </ul>



### Game Enhance Mode (Режим за подобряване на игри)

Регулирайте Game Enhance Mode (Режим за подобряване на игри) на Off (Изкл.), Timer (Таймер), Frame Rate (Таймер, кадрова честота) или Display Alignment (Подравняване на дисплея).

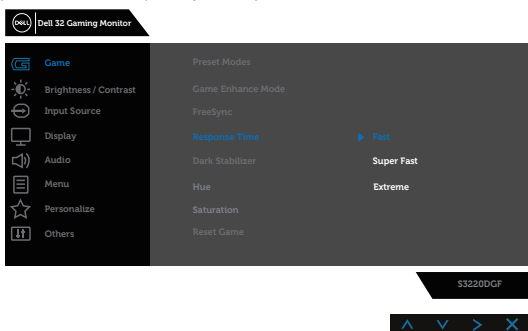


### FreeSync

Позволява Ви да включите или изключите FreeSync.

### Response Time (Време за отговор)



Можете да изберете между Fast (Бързо) или Super Fast (Супер бързо) или Extreme (Екстремно).





### Dark Stabilizer (Стабилизатор на тъмното)


Функцията подобрява видимостта в тъмни игрови сценарии. Колкото по-висока е стойността (между 0 и 3), толкова по-голяма е видимостта на тъмните области на показания образ.

### Hue (Нюанс)

Тази функция може да смени цвета на видеоизображението на зелено или лилаво. Тя се използва за постигане на желания телесен тон. Използвайте  и  за регулиране на нюанса от 0 до 100.

Натиснете  за увеличаване на зелената сянка на видеоизображението.

Натиснете  за увеличаване на лилавата сянка на видеоизображението.

 **ЗАБЕЛЕЖКА:** Регулиране на Hue (Нюанс) е достъпно само при избор на готов режим FPS, RTS, RPG, SPORTS.



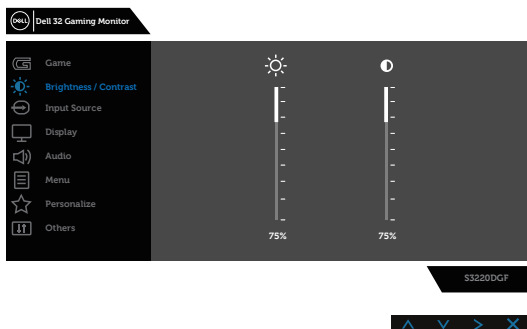
	<p><b>Saturation</b> (Наситеност)</p>	<p>Тази функция може да регулира наситеността на цветовете на видеоизображението. Използвайте  и  за регулиране на наситеността от 0 до 100.</p> <p>Натиснете , за да изберете монохромен изглед на видеоизображението.</p> <p>Натиснете , за да изберете цветен изглед на видеоизображението.</p> <p> <b>ЗАБЕЛЕЖКА:</b> Регулиране на Hue (Нюанс) е достъпно само при избор на готов режим FPS, RTS, RPG, SPORTS.</p>
	<p><b>Reset Game</b> (Нулиране на игра)</p>	<p>Нулира настройките на играта до фабричните настройки.</p>







## Brightness/ Contrast (Яркост/ контраст)

Използвайте това меню, за да промените нивата на яркост и контраст на монитора.





## Brightness (Яркост)

Brightness (Яркост) регулира луминесценцията на подсветката.

Натиснете бутона , за да увеличите яркостта и натиснете бутона , за да намалите яркостта (мин. 0/макс. 100).


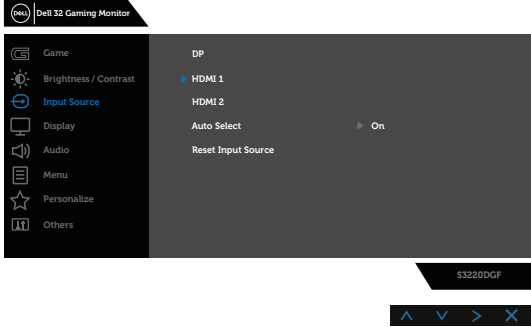



## Contrast (Контраст)

Първо настройте яркостта, след това настройте контраста, само ако е необходимо допълнително регулиране.

Натиснете бутона , за да увеличите контраста и бутона , за да намалите контраста (мин. 0/макс. 100).

Функцията contrast (контраст) регулира степента на разлика между тъмнина и светлина на екрана на монитора.



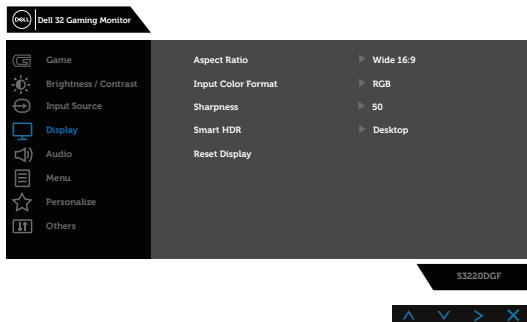
	<p><b>Input Source</b> (Източник на входен сигнал)</p>	<p>Използвайте бутона за входен сигнал, за да изберете между различните видеоизточници, които могат да бъдат свързани към монитора Ви.</p> 
	<p><b>DP</b></p>	<p>Изберете входен сигнал DP, когато използвате (DP) конектор. Натиснете , за да изберете входен сигнал DP.</p>
	<p><b>HDMI 1</b></p>	<p>Изберете входен сигнал HDMI 1, когато използвате HDMI 1 конектор. Натиснете , за да изберете входен сигнал HDMI 1.</p>
	<p><b>HDMI 2</b></p>	<p>Изберете входен сигнал HDMI 2, когато използвате HDMI 2 конектор. Натиснете , за да изберете входен сигнал HDMI 2.</p>
	<p><b>Auto Select</b> (Автоматичен избор)</p>	<p>Изберете автоматичен избор, за да сканирате за налични входни сигнали.</p>
	<p><b>Reset Input Source</b> (Нулиране на източник на входен сигнал)</p>	<p>Изберете тази опция, за да възстановите Input Source (Източник на входен сигнал) по подразбиране</p>





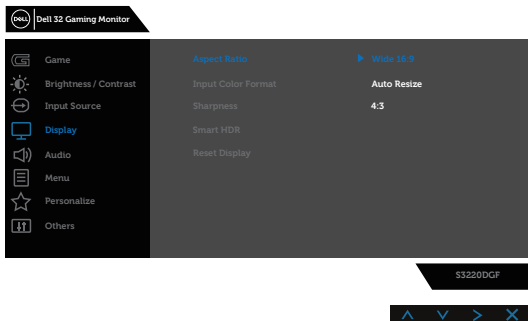
## Display (Дислей)

Използвайте дислей за регулиране на изображението.



## Aspect Ratio (Пропорции)

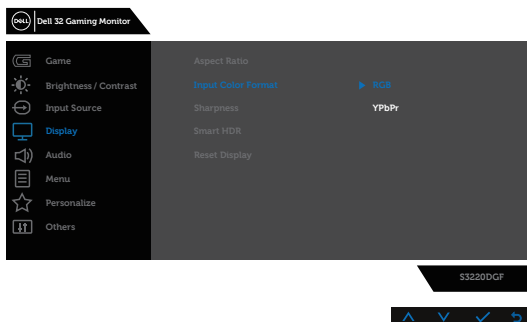
Регулира пропорциите на Wide 16:9 (широк екран 16:9), Auto Resize (Автоматично преоразмеряване) или 4:3.




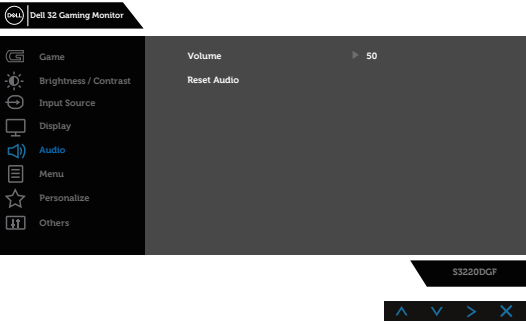


## Input Color Format (Входящ цветови режим)

Позволява задаване на режима за входен видеосигнал на:

- **RGB**: Изберете тази опция ако мониторът Ви е свързан към компютър или DVD плейър чрез HDMI кабел.
- **YPbPr**: Изберете тази опция ако Вашият DVD плейър поддържа само YPbPr изход.



	<b>Sharpness (Острота)</b>	Използвайте  за увеличаване на остротата и  за увеличаване на нивото на острота между 0 и 100.
	<b>Smart HDR</b>	<p>Smart High Dynamic Range Imaging.</p> <p>Тази технология стимулира човешката зрителна система за обработка на по-голям диапазон на осветеност в сравнение с традиционните технологии.</p> <p>Тя е най-подходяща за показване на най-тъмните или най-ярките сцени.</p> <ul style="list-style-type: none"> <li>• <b>Desktop (Работен плот):</b> Настройка Smart HDR за употреба на компютърен работен плот.</li> <li>• <b>Movie HDR (Филм HDR):</b> Настройка Smart HDR за филмово съдържание.</li> <li>• <b>Game HDR (Игра HDR):</b> Настройка Smart HDR за игри.</li> <li>• <b>Display HDR (Дисплей HDR):</b> Настройка Smart HDR за използване на дисплей.</li> <li>• <b>Off (Изкл.):</b> Изключва функцията Smart HDR.</li> </ul>
	<b>Reset Display (Нулиране на дисплея)</b>	Изберете тази опция, за да възстановите настройките по подразбиране на дисплея.
	<b>Audio (Звук)</b>	
	<b>Volume (Сила на звука)</b>	Използвайте бутоните, за да настроите силата на звука. Минималната стойност е 0 (-). Максималната стойност е 100 (+).
	<b>Reset Audio (Нулиране на звук)</b>	Изберете тази опция, за да възстановите настройките по подразбиране на дисплея.

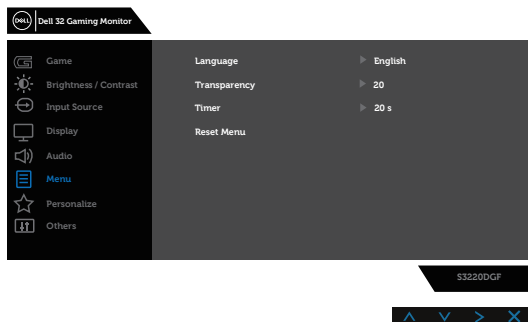






## Меню (Меню)



Изберете тази опция, за да регулирате настройките на екранното меню като например езиците на екранното меню, времето, за което менюто остава на екрана и други.



## Language (Език)



Опциите Language (Език) избират за OSD един от осемте езици (English, Spanish (Испански), French (Френски), German (Немски), Brazilian Portuguese (Бразилски португалски), Russian (Руски), Simplified Chinese (Опростен китайски) или Japanese (Японски)).

## Transparency (Прозрачност)

Изберете тази опция, за да промените прозрачността на менюто като натиснете бутоните  и  от 0 до 100.

## Timer (Таймер)

Време за задържане на екранното меню: Задава продължителността от време, през която екранното меню остава активно след последното натискане на бутон.

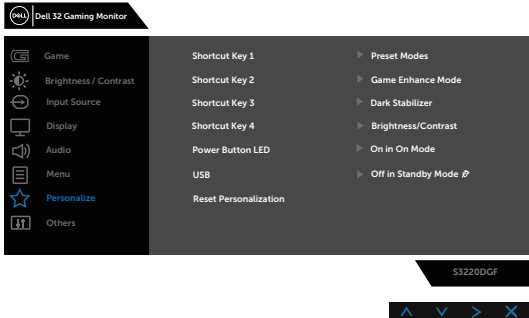
Използвайте  и , за да регулирате плъзгача в стъпки от 1 секунда от 5 до 60 секунди.

## Reset Menu (Нулиране на менюто)


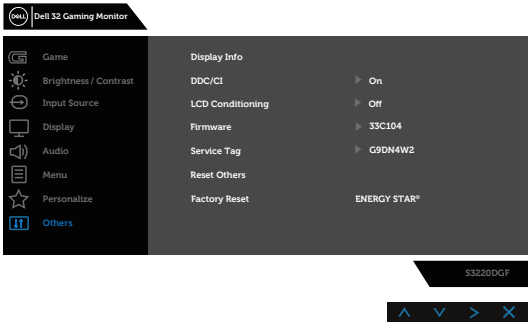
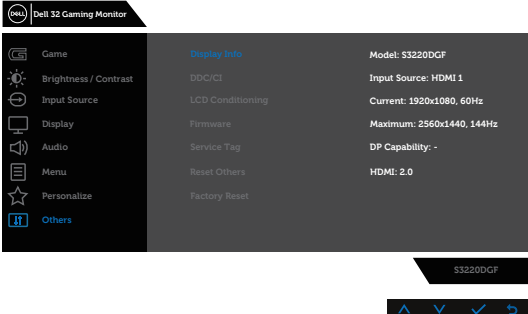
Нулирайте всички настройки на екранното меню на фабричните им стойности.



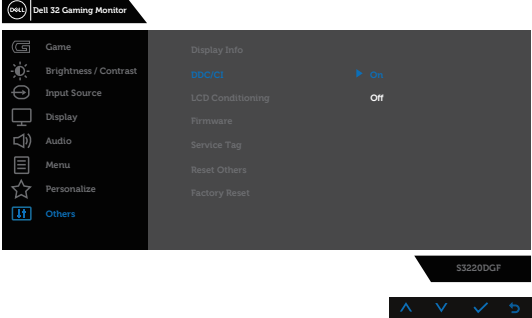
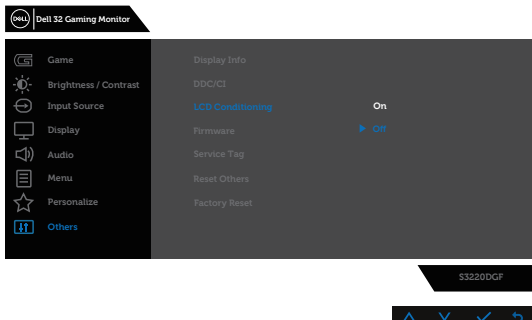


<p><b>Personalize</b> (Персонализиране)</p>	<p>Потребителите могат да изберат от Shortcut key 1 (Клавиш за пряк път 1), Shortcut key 2 (Клавиш за пряк път 2), Shortcut key 3 (Клавиш за пряк път 3), Shortcut key 4 (Клавиш за пряк път 4), Power Button LED (Индикатор на бутона за включване и изключване), USB или Reset Personalization (Нулиране на персонализиране), Preset Modes (Готови режими) или Volume (Сила на звука) и задайте като shortcut key (клавиш за пряк път).</p> 
<p><b>Shortcut Key 1</b> (Клавиш за пряк път 1)</p>	<p>Потребителят може да избере една от следните опции: Preset Modes (Готови режими), Game Enhance Mode (Режим за подобряване на игри), Freesync, Dark Stabilizer (Стабилизатор на тъмното), Brightness/Contrast (яркост/контраст), Input Source (източник на входен сигнал), Aspect Ratio (пропорции) или Smart HDR за задаване на shortcut key 1 (клавиш за пряк път 1).</p>
<p><b>Shortcut Key 2</b> (Клавиш за пряк път 2)</p>	<p>Потребителят може да избере една от следните опции: Preset Modes (Готови режими), Game Enhance Mode (Режим за подобряване на игри), Freesync, Dark Stabilizer (Стабилизатор на тъмното), Brightness/Contrast (яркост/контраст), Input Source (източник на входен сигнал), Aspect Ratio (пропорции) или Smart HDR за задаване на shortcut key 2 (клавиш за пряк път 2).</p>
<p><b>Shortcut Key 3</b> (Клавиш за пряк път 3)</p>	<p>Потребителят може да избере една от следните опции: Preset Modes (Готови режими), Game Enhance Mode (Режим за подобряване на игри), Freesync, Dark Stabilizer (Стабилизатор на тъмното), Brightness/Contrast (яркост/контраст), Input Source (източник на входен сигнал), Aspect Ratio (пропорции) или Smart HDR за задаване на shortcut key 3 (клавиш за пряк път 3).</p>
<p><b>Shortcut Key 4</b> (Клавиш за пряк път 4)</p>	<p>Потребителят може да избере една от следните опции: Preset Modes (Готови режими), Game Enhance Mode (Режим за подобряване на игри), Freesync, Dark Stabilizer (Стабилизатор на тъмното), Brightness/Contrast (яркост/контраст), Input Source (източник на входен сигнал), Aspect Ratio (пропорции) или Smart HDR за задаване на shortcut key 4 (клавиш за пряк път 4).</p>

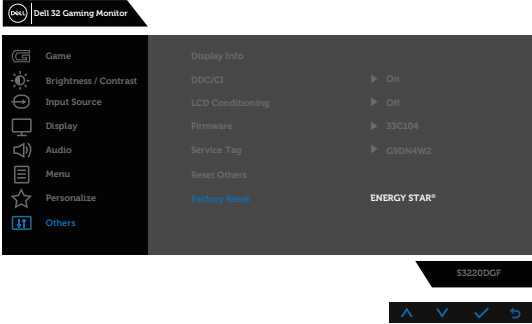



	<p><b>Power Button LED (Индикатор на бутон за включване и изключване)</b></p>	<p>Позволява задаване на LED индикатора на захранването на On in On Mode (Включено в режим Вкл.) или Off in On Mode (Изключено в режим Вкл.) за икономия на енергия.</p>
	<p><b>USB</b></p>	<p>Дава възможност да зададете USB On in Standby Mode (Вкл. в режим на готовност) или Off in Standby Mode (Изкл. в режим на готовност), за да пестите енергия.</p>
	<p><b>Reset Personalization (Нулиране на персонализиране)</b></p>	<p>Позволява Ви да възстановите настройката по подразбиране на клавиша за пряк път.</p>
	<p><b>Others (Други)</b></p>	
	<p><b>Display Info (Информация за дисплея)</b></p>	<p>Натиснете, за да покажете информацията за дисплея.</p> 



<p><b>DDC/CI</b></p>	<p>DDC/CI (display data channel/command interface) позволява регулиране на параметрите на Вашия монитор (яркост, цветови баланс и др.) чрез софтуера на Вашия компютър. Можете да забраните тази функция като изберете disable (забрани).</p> <p>Разрешете тази функция за най-добро потребителско изживяване и оптимална производителност на Вашия монитор.</p> 
<p><b>LCD Conditioning (LCD напасване)</b></p>	<p>Спомага за намаляването на краткотрайно задържане на изображението. В зависимост от степента на задържане на изображението, възможно е изпълнението на програмата да отнеме известно време. За да стартирате LCD напасване, изберете Off (Изкл.).</p> 
<p><b>Firmware (Фърмуер)</b></p>	<p>Показва версията на фърмуера на дисплея.</p>
<p><b>Service Tag (Сервизен етикет)</b></p>	<p>Показва номера на сервизния етикет на дисплея.</p>



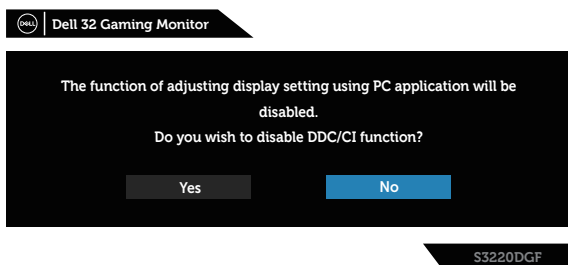
	<p><b>Reset Other (Нулиране на други)</b></p>	<p>Нулирайте всички настройки под менюто с настройки others (други) на готовите им фабрични стойности.</p>
	<p><b>Factory Reset (Фабрично нулиране)</b></p>	<p>Възстановява всички готови стойности на фабрични настройки по подразбиране. Това са настройките за тестовите ENERGY STAR®.</p>  <p>The screenshot shows the OSD menu for a Dell 32 Gaming Monitor. The 'Reset Others' option is selected, and the 'Factory Reset' option is highlighted in blue. The menu also displays 'ENERGY STAR®' and the model number 'S3220DGF'.</p>

 **ЗАБЕЛЕЖКА:** Мониторът Ви има вградена функция за автоматично калибриране на яркостта за компенсирание на LED стареенето.



## Предупреждения на екранното меню

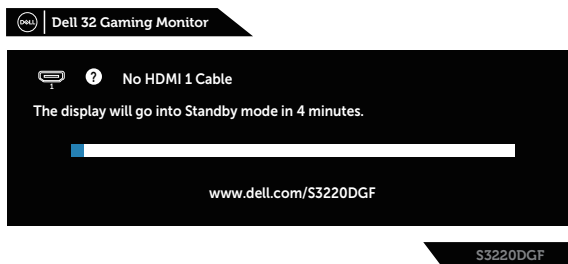
Следното съобщение се появява преди да бъде забранена функцията **DDC/CI**:



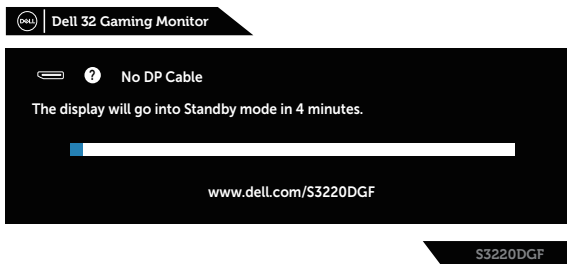
Когато мониторът влезе в **Standby mode (Режим на готовност)**, появява се следното съобщение:



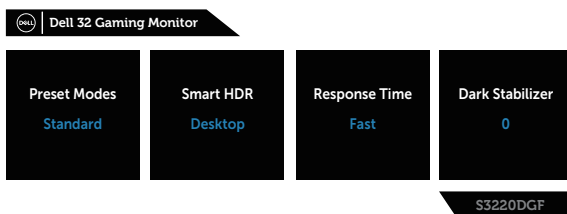
Ако HDMI кабелът не е свързан, ще се появи плаващ диалогов прозорец, както е показано по-долу. Мониторът ще влезе в Standby mode (Режим на готовност) след 4 минути, ако е оставен в това състояние.



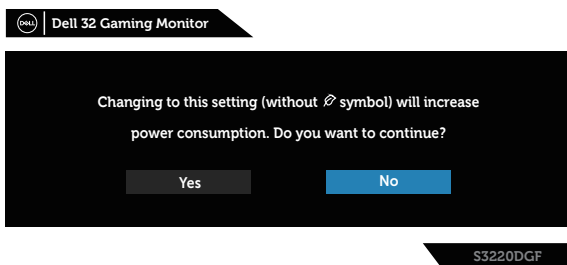
Ако DP кабелът не е свързан, ще се появи плаващ диалогов прозорец, както е показано по-долу. Мониторът ще влезе в Standby mode (Режим на готовност) след 4 минути, ако е оставен в това състояние.



Когато е натиснат произволен бутон в нормалното състояние на дисплея, в горния десен ъгъл на екрана се появява диалогов прозорец с кратко обобщение, както е показано по-долу, който показва текущата настройка за дисплея на Preset Modes (Готови режими), Smart HDR, Response Time (Време за реакция), Dark Stabilizer (Стабилизатор на тъмното).



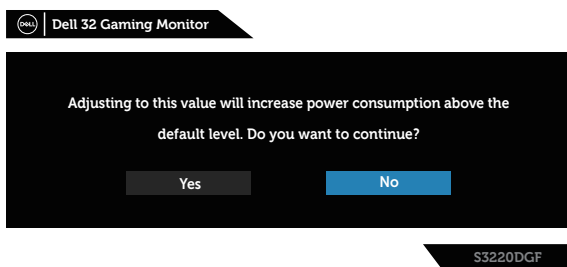
Когато **HDR** или **USB** е **On in Standby Mode (Вкл. в режим на готовност)** за пръв път, се появява следното съобщение:





**ЗАБЕЛЕЖКА:** Ако изберете Yes (Да), съобщението няма да се появи следващия път, когато решите да промените USB настройката или HDR настройката.



Когато регулирате нивото на **Brightness (Яркост)** за пръв път, ще се появи следното съобщение:



-  **ЗАБЕЛЕЖКА:** Ако изберете Yes (Да), съобщението няма да се появи следващия път, когато решите да промените настройката **Brightness (Яркост)**.
-  **ЗАБЕЛЕЖКА:** За повече информация вижте [Използване на екранното меню \(OSD\)](#).

Вижте [Отстраняване на неизправности](#) за повече информация.





## Инсталиране на монитора

### Настройка на максималната разделителна способност

За да зададете максималната разделителна способност на монитора:  
В Windows 7, Windows 8, Windows 8.1 и Windows 10:

1. Само за Windows 8 и Windows 8.1, изберете плочката Работен плот, за да превключите на класически работен плот.
2. Щракнете с десния бутон върху работния плот и щракнете върху **Screen resolution (Разделителна способност на екрана)**.
3. Щракнете върху падащия списък на разделителна способност и изберете **2560 x 1440**.
4. Щракнете върху **ОК**.

Ако не виждате опция **2560 x 1440**, възможно е да трябва да актуализирате драйвера на видеокартата си. В зависимост от Вашия компютър, изпълнете една от следните процедури:

Ако имате настолен или преносим компютър Dell:

- Отидете на [www.dell.com/support](http://www.dell.com/support), въведете сервизния номер на компютъра и изтеглете най-новия драйвер за Вашата графична карта.

Ако използвате компютър, различен от Dell (преносим или настолен):

- Отидете на сайта за поддръжка на Вашия компютър и изтеглете най-новите драйвери за графичната карта.
- Отидете на уеб сайта на графичната карта и да изтеглете най-новите драйвери за картата.

### Ако работите с настолен или портативен компютър на Dell с достъп до интернет

- Отидете на [www.dell.com/support](http://www.dell.com/support), въведете сервизния си номер и изтеглете най-новия драйвер за Вашата графична карта.
5. След инсталиране на драйверите за Вашата видеокарта, опитайте да зададете отново разделителната способност **2560 x 1440**.



**ЗАБЕЛЕЖКА:** Ако не можете да зададете разделителна способност **2560 x 1440**, свържете се с Dell, за да поискате информация за видеокарта, която поддържа тези разделителни способности.



## Ако разполагате с настолен компютър, преносим компютър или видеокарта с марка, различна от Dell

В Windows 7, Windows 8, Windows 8.1 и Windows 10:

1. Само за Windows 8 и Windows 8.1, изберете плочката Работен плот, за да превключите на класически работен плот.
2. Натиснете с десния бутон на мишката върху работната площ и изберете **Personalization (Персонализиране)**.
3. Щракнете върху **Change Display Settings (Промяна настройките на дисплея)**.
4. Щракнете върху **Advanced Settings (Разширени настройки)**.
5. Открийте доставчика на графичния контролер от описанието в горната част на прозореца (напр. NVIDIA, ATI, Intel и др.).
6. Вижте уеб сайта на доставчика на графичната карта за актуализиран драйвер (например, [www.ATI.com](http://www.ATI.com) ИЛИ [www.AMD.com](http://www.AMD.com)).
7. След инсталиране на драйверите за Вашата видеокарта, опитайте да зададете отново разделителната способност **2560 x 1440**.

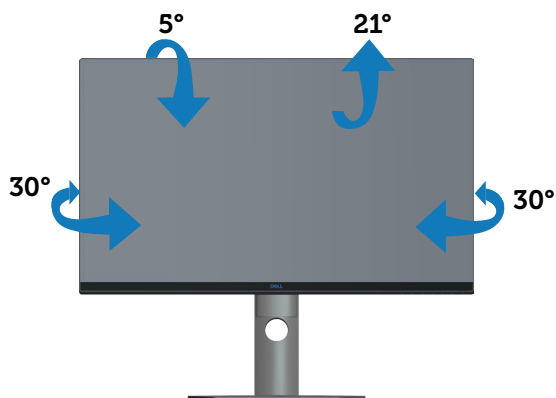


## Използване на наклон, въртене и вертикално повдигане

**ЗАБЕЛЕЖКА:** Тези стойности са приложими към стойката, изпратена заедно с Вашия монитор. За настройка на друга стойка вижте документацията, изпратена заедно със стойката.

### Наклон, Завъртане

Когато стойката е прикачена към монитора, можете да наклоните и да завъртите монитора до най-подходящия за Вас зрителен ъгъл.

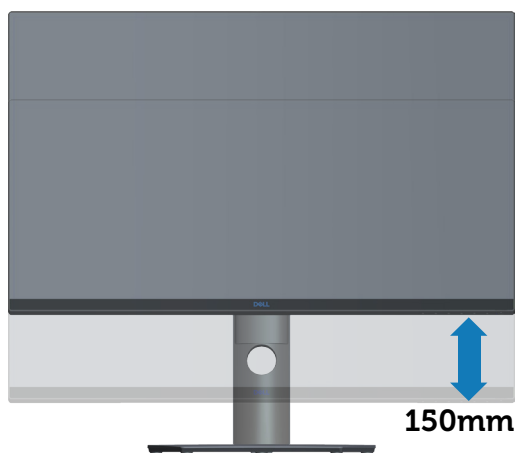


**ЗАБЕЛЕЖКА:** Когато мониторът се експедира от фабриката, стойката е отделена.

### Вертикално удължаване

**ЗАБЕЛЕЖКА:** Стойката може да бъде удължена вертикално до 150 mm.





# Отстраняване на неизправности

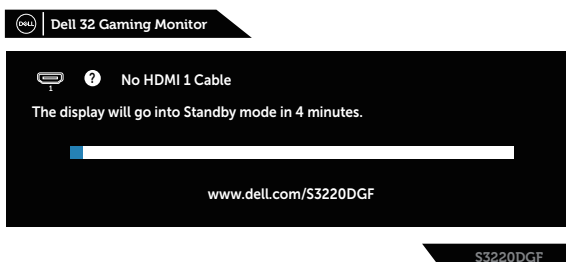
**⚠ ПРЕДУПРЕЖДЕНИЕ:** Преди да започнете процедурите в този раздел, следвайте [Инструкции за безопасност](#).

## Самодиагностика

Вашият мониторът осигурява функция за самодиагностика, която Ви позволява да проверите дали мониторът функционира правилно. Ако мониторът и компютърът са свързани правилно, но екранът на монитора остава тъмен, пуснете самодиагностика за монитора като изпълните следните стъпки:

1. Изключете компютъра и монитора.
2. Изключете всички видеокабели от монитора. По този начин няма нужда компютърът да участва.
3. Включете монитора.

Ако мониторът работи правилно, той ще открие, че няма сигнал и ще се появи едно от следните съобщения. Докато сте в режим на самодиагностика, индикаторът на захранването остава бял.



**✎ ЗАБЕЛЕЖКА:** Тази кутийка също се появява по време на нормална операция на системата, ако видеокабелът е изключен или повреден.

4. Изключете монитора и свържете видео кабела; после включете компютъра и монитора.

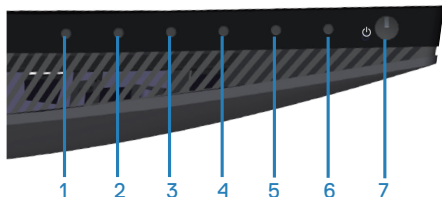
Ако мониторът Ви остане тъмен, след като свържете кабелите повторно, проверете видеоконтролера и компютър си.



## Вградена диагностика

Мониторът Ви има вграден инструмент за диагностика, който Ви помага да определите дали дадена аномалия на екрана Ви представлява свойствен проблем с монитора, или с Вашия компютър и видеокарта.

**ЗАБЕЛЕЖКА:** Можете да пуснете вградената диагностика, само когато видеокабелът е изключен и мониторът е в режим за самодиагностика.



За да изпълните вградена диагностика:

1. Уверете се, че екранът е чист (няма прахови частици по повърхността на екрана).
2. Изключете видеокабела от гърба на компютъра или монитора. Мониторът влиза в режим за самодиагностика.
3. Натиснете и задръжте Бутон 3 за 5 секунди. Появява се сив екран.
4. Внимателно разгледайте екрана за аномалии.
5. Натиснете Бутон 3 отдолу на монитора отново. Цветът на екрана се променя на червено.
6. Инспектирайте дисплея за всякакви аномалии.
7. Повторете стъпки 5 и 6 за инспектиране на дисплея при зелено, синьо, черно, бяло и екрани с текст.

Текстът свършва, когато се появи екранът с текст. За изход натиснете отново Бутон 3.

Ако не открие аномалии при работа в екрана чрез вградения диагностичен инструмент, мониторът функционира правилно. Проверете видеокартата и компютъра.



## Често срещани проблеми

Следната таблица съдържа обща информация за често срещани проблеми на монитора, които можете да срещнете, и възможните решения:

Общи симптоми	Вероятни разрешения
Няма видео/ индикаторът на захранването е изключен	<ul style="list-style-type: none"><li>• Уверете се, че видеокабелът, свързващ монитора и компютъра, е свързан правилно и сигурно.</li><li>• Проверете дали контактът функционира правилно с помощта на друго електрическо оборудване.</li><li>• Уверете се, че бутонът за включване е натиснат до край.</li><li>• Уверете се, че е избран правилният източник на входен сигнал чрез меню <b>Input source</b> (<b>Източник на входен сигнал</b>).</li></ul>
Няма видео/ индикаторът на захранването е включен	<ul style="list-style-type: none"><li>• Увеличете яркостта и контраста с помощта на екранното меню.</li><li>• Извършете самодиагностика на функциите на монитора.</li><li>• Проверете за огънати или счупени изводи на конектора на видеокабела.</li><li>• Пуснете вградената самодиагностика.</li><li>• Уверете се, че е избран правилният източник на входен сигнал чрез меню <b>Input source</b> (<b>Източник на входен сигнал</b>).</li></ul>
Лош фокус	<ul style="list-style-type: none"><li>• Елиминирайте удължителните видеокабели.</li><li>• Нулирайте монитора до <b>Фабрични настройки (Factory Reset (Фабрично нулиране))</b>.</li><li>• Промените разделителната способност на видеото на правилните пропорции.</li></ul>
Нестабилно/ накъсано видео	<ul style="list-style-type: none"><li>• Нулирайте монитора до <b>Фабрични настройки (Factory Reset (Фабрично нулиране))</b>.</li><li>• Проверете екологичните фактори.</li><li>• Преместете монитора и тествайте в друга стая.</li></ul>



Липсващи пиксели	<ul style="list-style-type: none"> <li>• Направете цикъл от включване и изключване.</li> <li>• Пиксел, който постоянно не свети, представлява естествен дефект, който може да възникне в LCD технологията.</li> <li>• За повече информация относно Политиката за качество на мониторите на Dell и Политиката за пикселите, вижте уеб сайта за поддръжка на Dell: <a href="http://www.dell.com/support/monitors">www.dell.com/support/monitors</a>.</li> </ul>
Остатъчни пиксели	<ul style="list-style-type: none"> <li>• Направете цикъл от включване и изключване.</li> <li>• Пиксел, който постоянно не свети, представлява естествен дефект, който може да възникне в LCD технологията.</li> <li>• За повече информация относно Политиката за качество на мониторите на Dell и Политиката за пикселите, вижте уеб сайта за поддръжка на Dell: <a href="http://www.dell.com/support/monitors">www.dell.com/support/monitors</a>.</li> </ul>
Проблеми с яркостта	<ul style="list-style-type: none"> <li>• Нулирайте монитора до Фабрични настройки (<b>Factory Reset (Фабрично нулиране)</b>).</li> <li>• Регулира контролите на яркостта и контраста чрез екранното меню.</li> </ul>
Геометрично изкривяване	<ul style="list-style-type: none"> <li>• Нулирайте монитора до Фабрични настройки (<b>Factory Reset (Фабрично нулиране)</b>).</li> <li>• Регулирайте хоризонталните и вертикалните контроли чрез екранното меню.</li> </ul>
Хоризонтални/вертикални линии	<ul style="list-style-type: none"> <li>• Нулирайте монитора до Фабрични настройки (<b>Factory Reset (Фабрично нулиране)</b>).</li> <li>• Извършете проверка с функцията за самодиагностика на монитора и определете дали тези редове също са в режим за самодиагностика.</li> <li>• Проверете за огънати или счупени изводи на конектора на видеокабела.</li> <li>• Пуснете вградената самодиагностика.</li> </ul>





<p>Проблеми при синхронизацията</p>	<ul style="list-style-type: none"> <li>• Нулирайте монитора до Фабрични настройки (<b>Factory Reset (Фабрично нулиране)</b>).</li> <li>• Извършете проверка с функцията за самодиагностика на монитора и определете дали екранът изглежда объркано в режима за самодиагностика.</li> <li>• Проверете за огънати или счупени изводи на конектора на видеокабела.</li> <li>• Рестартирайте компютъра в безопасен режим.</li> </ul>
<p>Проблеми, свързани с безопасността</p>	<ul style="list-style-type: none"> <li>• Не предприемайте каквито и да било стъпки за отстраняване на неизправности.</li> <li>• Свържете се с Dell незабавно.</li> </ul>
<p>Периодични проблеми</p>	<ul style="list-style-type: none"> <li>• Уверете се, че видеокабелът, свързващ монитора и компютъра, е свързан правилно и сигурно.</li> <li>• Нулирайте монитора до Фабрични настройки (<b>Factory Reset (Фабрично нулиране)</b>).</li> <li>• Извършете проверка с функцията за самодиагностика на монитора и определете дали повтарящите се проблеми се появяват в режима за самодиагностика.</li> </ul>
<p>Липсва цвят</p>	<ul style="list-style-type: none"> <li>• Извършете самодиагностика на функциите на монитора.</li> <li>• Уверете се, че видеокабелът, свързващ монитора и компютъра, е свързан правилно и сигурно.</li> <li>• Проверете за огънати или счупени изводи на конектора на видеокабела.</li> </ul>



Грешен цвят	<ul style="list-style-type: none"> <li>• Променете <b>Color Setting Mode (Режим на цвeтова настройка)</b> в екранното меню <b>Color Settings (Цвeтови настройки)</b> на <b>Graphics (Графика)</b> или <b>Video (Видео)</b> в зависимост от приложението.</li> <li>• Опитайте различни <b>Preset Modes (Готови режими)</b> в екранното меню <b>Color (Цвeтови)</b> настройки. Регулирайте стойността <b>R/G/B</b> в <b>Custom Color (Потребителски цвят)</b> в екранното меню <b>Color (Цвeтови)</b> настройки.</li> <li>• Променете <b>Input Color Format (Формат на входящ цвят)</b> на <b>RGB</b> или <b>YPrPb</b> в екранното меню <b>Color (Цвeтови)</b> настройки.</li> <li>• Пуснете вградената самодиагностика.</li> </ul>
Задържане на образ от статично изображение вляво на монитора за дълъг период от време	<ul style="list-style-type: none"> <li>• Задайте екранът да се изключва след няколко минути неактивност на екрана. Това може да се променя в <b>Power Options (Опции на захранването)</b> на <b>Windows</b> или от настройката <b>Mac Energy Saver</b>.</li> <li>• Като алтернатива можете да използвате динамично променящ се скрийнсейвър.</li> </ul>
Образ призрак или надхвърляне	<ul style="list-style-type: none"> <li>• Променете <b>Response Time (Време за реакция)</b> в екранното меню <b>Display (Дисплей)</b> на <b>Fast (Бързо)</b>, <b>Super Fast (Супер бързо)</b> или <b>Extreme (Екстремно)</b> в зависимост от Вашето приложение и употребата.</li> </ul>



## Проблеми, специфични за продукта

Специфични симптоми	Вероятни разрешения
Образът на екрана е твърде малък	<ul style="list-style-type: none"><li>• Проверете настройка <b>Aspect Ratio (Пропорции)</b> в екранното меню <b>Настройки на Display (Дисплея)</b>.</li><li>• Нулирайте монитора до <b>Фабрични настройки (Factory Reset (Фабрично нулиране))</b>.</li></ul>
Мониторът не може да се регулира с бутоните в долната част на панела	<ul style="list-style-type: none"><li>• Изключете монитора, извадете захранващия кабел, включете го отново, след което включете монитора.</li><li>• Проверете дали екранното меню е заключено. Ако е така, натиснете и задръжте бутона меню в продължение на 6 секунди за отключване.</li></ul>
Няма входен сигнал при натискане на потребителските контроли	<ul style="list-style-type: none"><li>• Проверете входния източник. Уверете се, че компютърът не е в режим на готовност или спящ режим чрез преместване на мишката или натискане на произволен клавиш на клавиатурата.</li><li>• Проверете дали видеокабелът е включен правилно. Изключете и свържете отново видеокабела, ако е необходимо.</li><li>• Нулирайте компютъра или видеоплейъра.</li></ul>
Картината не запълва целия екран	<ul style="list-style-type: none"><li>• Заради различните видеоформати (пропорции) на DVD, мониторът може да не показва съдържанието на цял екран.</li><li>• Пуснете вградената самодиагностика.</li></ul>



# Приложение

## Инструкции за безопасност

**⚠ ПРЕДУПРЕЖДЕНИЕ:** Използването на команди, регулировки или процедури, различаващи се от описаните в настоящата документация може да причини излагане на риск от токов удар, електрически опасности и други механични опасности.

За повече информация относно инструкциите за безопасност, вижте **Безопасност, околна среда и нормативна информация (SERI)**.

## Обявления на ФКК (само за САЩ) и друга регулаторна информация

За обявления на ФКК и друга регулаторна информация, вижте уеб сайта за съвместимост с нормативната уредба на адрес

[www.dell.com/regulatory\\_compliance](http://www.dell.com/regulatory_compliance).


Следвайте тези инструкции за безопасност за най-добра производителност и дълъг живот на Вашия монитор.

1. Контактът трябва да се намира в близост до оборудването и да бъде лесно достъпен.
2. Оборудването може да бъде инсталирано на стена или таванна конзола в хоризонтално положение.
3. Мониторът има триполюсно заземено гнездо, щепсел с трети (заземителен) щифт.
4. Този продукт да не се използва близо до вода.
5. Прочетете внимателно тези инструкции. Запазете този документ за бъдещи справки. Следвайте тези предупреждения и инструкции, посочени в продукта.
6. Прекалено силното налягане на слушалките може да доведе до загуба на слуха. Настройване на еквалайзера на максимално ниво увеличава изходното напрежение и по този начин също и налягането на звука.



## Свързване с Dell

За клиенти в Съединените американски щати, позвънете на 800-WWW-DELL (800-999-3355).

 **ЗАБЕЛЕЖКА:** Ако нямате активна интернет връзка, ще намерите информация за контакти във фактурата за покупка, опаковъчната ведомост, сметката или в продуктовия каталог на Dell.

Dell предлага няколко опции за онлайн и телефонна поддръжка и обслужване. Наличността варира според държавата и продукта, а някои услуги може да не са налични за Вашия район.

Получаване на онлайн съдържание за поддръжка на монитора:

1. Посетете [www.dell.com/support/monitors](http://www.dell.com/support/monitors).

За да се свържете с Dell относно проблеми, свързани с продажби, техническа поддръжка или обслужване на клиента:

1. Посетете [www.dell.com/support](http://www.dell.com/support).
2. Проверете държавата или региона си в падащото меню **Избор на държава/регион** в долната част на страницата.
3. Щракнете върху **Контакти** в лявата част на страницата.
4. Изберете подходяща услуга или връзка за поддръжка според нуждите Ви.
5. Изберете удобен за Вас метод за контакт с Dell.

## База данни с продукти на ЕС за етикет на захранването и лист с информация за продукта

S3220DGF: <https://eprel.ec.europa.eu/qr/344264>



## Риск за стабилността

Продуктът може да падне, като причини сериозно нараняване или смърт. За да се предотврати нараняване, този продукт трябва да е здраво прикрепен към пода/стената в съответствие с инструкциите за монтаж.

Продукт може да падне, като причини сериозно нараняване или смърт. Много наранявания, особено такива на деца, може да бъдат избегнати, като се вземат предпазни мерки, като:

ВИНАГИ използвайте шкафове, стойки или методи за монтаж, препоръчани от производителя на продукта.

ВИНАГИ използвайте мебели, които безопасно да поддържат продукта.

ВИНАГИ се уверявайте, че продуктът не виси от ръба на поддържащата го мебел.

ВИНАГИ запознавайте децата с това колко е опасно да се катерят по мебелите, за да достигнат продукта или бутоните му за управление.

ВИНАГИ прокарвайте кабелите, свързани към продукта, така че да избегнете спъване, дърпане и грабване.

НИКОГА не поставяйте продукта върху нестабилна повърхност.

НИКОГА не поставяйте продукта върху високи мебели (например шкафове, библиотеки) без да го прикрепите към мебелите и без продукта да има подходяща опора.

НИКОГА не поставяйте продукта върху покривка или други материали, намиращи се между продукта и поддържащата го мебел.

НИКОГА не поставяйте предмети върху продукта или мебелите, върху които той е поставен, които може да изкушат децата да се катерят, като например играчки и дистанционни управления.

Ако съществуващ продукт трябва да се премести, съображенията по-горе трябва да се прилагат.

