

# Монітор Dell S2721Q/S2721QS


## Посібник користувача


Модель: S2721Q/S2721QS

Модель, схвалена регламентуючими органами: S2721Qb



 **ПРИМІТКА: ПРИМІТКА** вказує на важливу інформацію, яка буде корисною при роботі з комп'ютером.

 **УВАГА: УВАГА** вказує на можливість пошкодження апаратних компонентів або втрати даних у разі недотримання інструкцій.

 **ПОПЕРЕДЖЕННЯ: ПОПЕРЕДЖЕННЯ** вказує на можливість заподіяння шкоди майну, шкоди здоров'ю людей або летальний кінець.

**Авторське право © 2020 Dell Inc. або її дочірні компанії. Усі права захищено.** Dell, EMC та інші торговельні марки є товарними знаками компанії Dell Inc. або її дочірніх компаній. Інші торговельні марки можуть бути товарними знаками відповідних власників.

# Зміст

<b>Інструкції з техніки безпеки</b> . . . . .	<b>6</b>
<b>Про монітор</b> . . . . .	<b>7</b>
Вміст упаковки . . . . .	7
Характеристики продукту . . . . .	8
Позначення компонентів та елементи управління . . . . .	10
Вигляд спереду . . . . .	10
Вигляд ззаду . . . . .	11
Вигляд знизу . . . . .	13
Характеристики роздільної здатності . . . . .	17
Підтримувані відеорежими . . . . .	17
Попередньо встановлені режими відображення . . . . .	17
Електричні характеристики . . . . .	19
Фізичні характеристики . . . . .	20
Характеристики навколишнього середовища . . . . .	22
Призначення контактів . . . . .	23
Роз'яснення щодо якості РК-монітора і відображення пікселів . . . . .	25
Ергономіка . . . . .	25
Зберігання та переміщення дисплея . . . . .	27
Інструкція з технічного обслуговування . . . . .	28
Очищення монітора . . . . .	28
<b>Налаштування монітора</b> . . . . .	<b>30</b>
Приєднання стійки - S2721Q . . . . .	30
Приєднання стійки - S2721QS . . . . .	33



Підключення монітора . . . . .	36
Підключення кабелі живлення та HDMI. . . . .	36
Підключення кабелю DisplayPort (DP до DP) (необов'язковий) та кабелів живлення. . . . .	37
Упорядкування кабелів. . . . .	38
Увімкнення монітора . . . . .	38
Захист монітора за допомогою кенсінгтонгського замка (Необов'язково) . . . . .	39
Зніміть стійку монітора - S2721Q . . . . .	40
Зніміть стійку монітора - S2721QS . . . . .	41
Настінне кріплення VESA (Необов'язково) . . . . .	42
<b>Керування монітором . . . . .</b>	<b>43</b>
Увімкніть монітор. . . . .	43
Використання елементів управління на передній панелі . . . . .	43
Кнопки передньої панелі . . . . .	44
Використання екранного меню (Меню на екрані) . . . . .	45
Доступ до системного меню . . . . .	45
Попереджувальне повідомлення у екранному меню. . . . .	62
Встановлення максимальної роздільної здатності. . . . .	66
Вимоги до перегляду або відтворення вмісту HDR . . . . .	66
Використання нахилу, повороту та вертикального висування . . . . .	68
Нахил. . . . .	68
Поворот (тільки S2721QS) . . . . .	68
Вертикальне висування (тільки S2721QS) . . . . .	69
Поворот дисплея (тільки S2721QS) . . . . .	69
Поворот за годинниковою стрілкою . . . . .	70
Поворот проти годинникової стрілки . . . . .	70



Регулювання параметрів повороту відображення у вашій системі . . . . .	71
<b>Виправлення неполадок . . . . .</b>	<b>72</b>
Самотестування . . . . .	72
Вбудована діагностика . . . . .	73
Поширені проблеми . . . . .	74
Специфічні для продукту проблеми . . . . .	78
Особливі проблеми динаміків. . . . .	79
<b>Додаток. . . . .</b>	<b>80</b>
Повідомлення FCC (лише для США) та інша нормативна інформація . . . . .	80
Контакти Dell. . . . .	80
База даних продуктів ЄС для енергетичного маркування та інформаційного листа . . . . .	80



# Інструкції з техніки безпеки


- △ УВАГА:** Використання елементів керування, регулювань або процедур, відмінних від зазначених у цій документації, може призвести до удару електричним струмом, небезпеки електричного ураження або механічного травмування.
- Розмістіть монітор на твердій поверхні та обережно з ним поводьтесь. Екран крихкий і може бути пошкоджений, якщо впаде або його різко вдарити.
  - Завжди перевіряйте, чи монітор призначено для роботи в мережі змінного струму, доступній у вашій місцевості.
  - Зберігайте монітор при кімнатній температурі. Надмірні холодні або жаркі умови можуть негативно позначитися на рідких кристалах дисплея.
  - Не піддавайте монітор сильним вібраціям або сильним ударам. Наприклад, не кладіть монітор в багажник автомобіля.
  - Від'єднуйте монітор від електромережі, коли він залишається без використання тривалий час.
  - Щоб уникнути ураження електричним струмом, не намагайтесь зняти кришку або торкатися внутрішніх частин монітора.




# Про монітор

## Вміст упаковки

Ваш монітор постачається з компонентами, наведеними в таблиці нижче. Якщо будь-який компонент відсутній, зверніться до компанії Dell. Детальні відомості, див. у [Контакти Dell](#).

 **ПРИМІТКА:** Деякі елементи можуть бути необов'язковими, і вони можуть не постачатися разом із вашим монітором. Деякі функції можуть бути недоступними в певних країнах.

 **ПРИМІТКА:** Якщо ви приєднуєте стійку, яку придбали з будь-якого іншого джерела, дотримуйтеся інструкцій до стійки.

Зображення компонентів	Опис компонентів
	Дисплей
<p>a </p> <p>b </p>	Підйомник стійки: a. S2721Q b. S2721QS
<p>a </p> <p>b </p>	Основа стійки: a. S2721Q b. S2721QS



	<p>Кришка гвинтів VESA™ (тільки S2721Q)</p>
	<p>Кабель живлення (відрізняється залежно від країни)</p>
	<p>Кабель HDMI</p>
	<ul style="list-style-type: none"> <li>• Посібник зі швидкого встановлення</li> <li>• Інформація про безпеку, екологічна та регуляторна інформація</li> </ul>

## Характеристики продукту

Монітор **Dell S2721Q/S2721QS** має активну матрицю, тонкоплівкові транзистори (TFT), рідкористаличний дисплей (LCD) та світлодіодне підсвічування. Характеристики монітора:

- Видима область (по діагоналі) - 68,47 см (27 дюймів). Роздільна здатність 3840 x 2160 (16:9), плюс підтримка повноекранного режиму для меншої роздільної здатності.
- Підтримує AMD FreeSync™ з високою частотою оновлення 60 Гц та швидким часом відгуку 4 мс сірий-сірий у режимі **Extreme (Надзвичайний)\***.
- Кольорова гама sRGB - 99%.
- Цифрове підключення за допомогою DisplayPort та HDMI.
- S2721Q: Можливість нахилу.
- S2721QS: Можливості налаштування шляхом нахилу, розвороту, обертання і регулювання по висоті.
- Вбудовані подвійні динаміки.






- Знімна стійка та монтажні отвори з шагом 100 мм для різних варіантів установки, згідно зі стандартами Асоціації стандартизації відеоелектроніки (VESA™).
- Можливість використання функції Plug and play, якщо підтримується вашою системою.
- Налаштування екранного меню (OSD) для легкої установки і оптимізації екрану.
- Підтримує вибір режимів Картинка за картинкою (PBP) та Картинка у картинці (PIP).

 **ПРИМІТКА:** Коли активовано PIP/PBP, функція AMD FreeSync™ (у програмному забезпеченні AMD Radeon™) вимкнена.

- Кнопки живлення та екранного меню блокуються.
- Гніздо для замка безпеки.
- ≤ 0,3 Вт у режимі очікування.
- Забезпечує комфортні умови для очей за допомогою усунення мерехтіння екрана.

 **ПОПЕРЕДЖЕННЯ:** Ймовірні довгострокові ефекти від випромінювання синього світла монітора можуть призвести до ураження очей, включаючи швидку стомлюваність очей або цифрову зорову втому і т.д. Функція ComfortView призначена для зменшення кількості синього світла, яке випромінює монітор, щоб забезпечити комфортні умови для очей.

\*Режим 4 мс сіро-сірий досягається в режимі **Extreme (Надзвичайний)** для зменшення видимої розмитості руху та збільшення чутливості зображення. Однак це може внести у зображення деякі незначні та помітні візуальні спотворення. Оскільки налаштування системи та потреби кожного користувача різні, ми рекомендуємо користувачам експериментувати з різними режимами, щоб знайти для них потрібний параметр.



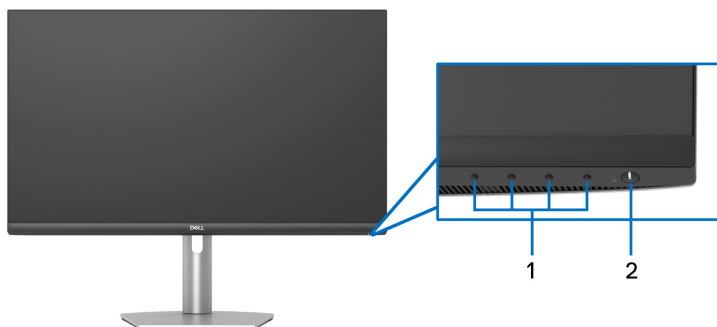
## Позначення компонентів та елементи управління

Вигляд спереду

S2721Q



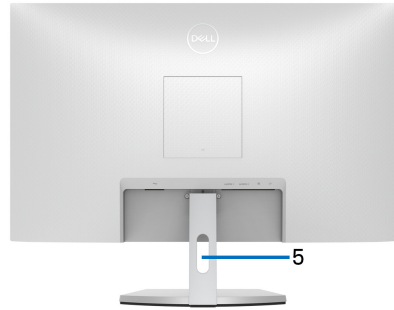
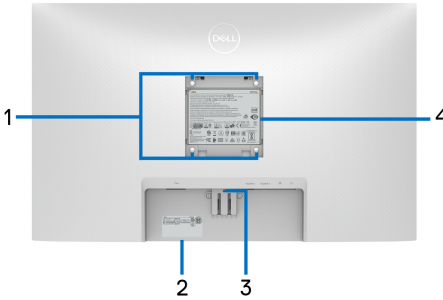
S2721QS



Позначка	Опис	Використання
1	Функціональні кнопки	Детальні відомості, див. у <a href="#">Керування монітором</a> .
2	Кнопка увімкнення/вимкнення живлення (із світлодіодним індикатором)	Щоб увімкнути або вимкнути монітор.

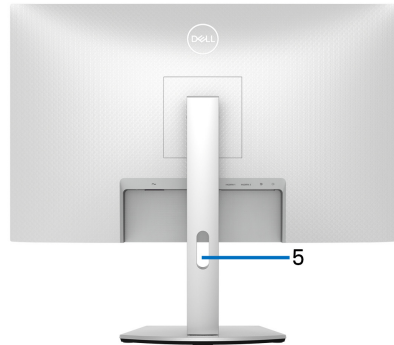
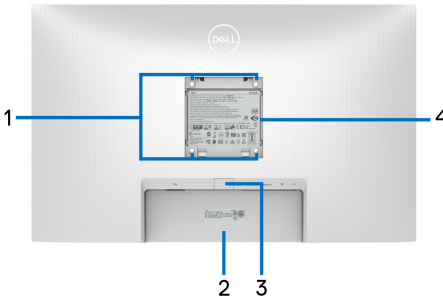


**Вигляд ззаду**  
**S2721Q**



**Вигляд ззаду із стійкою монітора**

**S2721QS**



**Вигляд ззаду із стійкою монітора**

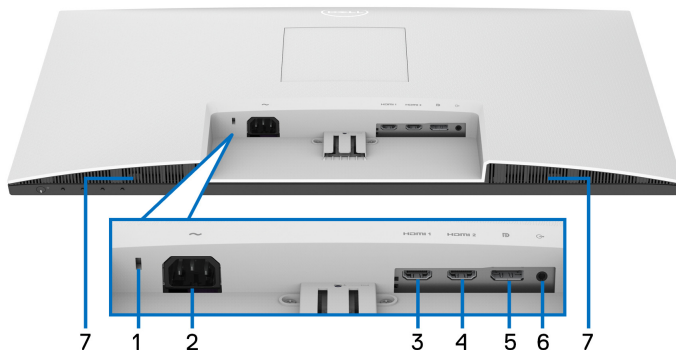
Позначка	Опис	Використання
1	Монтажні отвори, згідно стандартам VESA (100 мм x 100 мм - ззаду під закритою кришкою VESA)	Настінне кріплення монітора за допомогою сумісного зі стандартами VESA комплекту кріплення на стіну (100 мм x 100 мм).



<b>2</b>	Наклейки із штрих-кодом, серійним номером і сервісною службою	Якщо вам потрібно зв'язатися з Dell за технічною підтримкою, див. цю наклейку. Служба Tag - це унікальний буквено-цифровий ідентифікатор, який дозволяє технічним спеціалістам Dell ідентифікувати апаратні компоненти на вашому моніторі та отримувати інформацію про гарантію.
<b>3</b>	Кнопка зняття стійки	Для від'єднання стійки від монітора.
<b>4</b>	Наклейка з нормативно-правовими даними	Списки дозволів регулюючих органів.
<b>5</b>	Поглиблення для укладання кабелів	Використовується для укладки кабелів, вкладаючи їх через поглиблення.

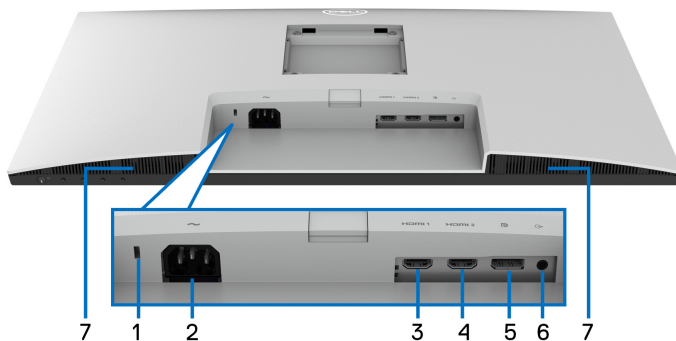


**Вигляд знизу**  
**S2721Q**



**Вигляд знизу без стійки монітора**

**S2721QS**



**Вигляд знизу без стійки монітора**

Позначка	Опис	Використання
1	Гніздо для замка безпеки	Захищає монітор за допомогою замка безпеки (замок безпеки не входить в комплект).
2	Роз'єм живлення	Підключіть кабель живлення (постачається разом із вашим монітором).



<b>3</b>	Порт HDMI (HDMI 1)	Підключіть комп'ютер за допомогою кабелю HDMI (постачається разом із вашим монітором).
<b>4</b>	Порт HDMI (HDMI 2)	Підключіть комп'ютер за допомогою кабелю HDMI (постачається разом із вашим монітором).
<b>5</b>	DisplayPort	Підключіть ваш комп'ютер за допомогою кабелю DisplayPort.
<b>6</b>	Порт лінійного виходу	Підключіть свої динаміки. <b>ПРИМІТКА:</b> Цей порт не підтримує навушники.
<b>7</b>	Динаміки	Мають аудіовихід.



## Технічні характеристики монітора

Модель	S2721Q	S2721QS
Тип екрану	ПК-екран з активною матрицею, технологія TFT	
Технологія панелі	IPS	
Співвідношення сторін	16:9	
Видиме зображення		
По діагоналі	684,7 мм (27 дюймів)	
Ширина (активна область)	596,7 мм (23,49 дюймів)	
Висота (активна область)	335,7 мм (13,21 дюймів)	
Загальна площа	200301,8 мм <sup>2</sup> (310,47 дюймів <sup>2</sup> )	
Крок піксела	0,1554 x 0,1554 мм	
Пікселів на дюйм (PPI)	163	
Кут огляду		
По вертикалі	178° (типово)	
По горизонталі	178° (типово)	
Яскравість	350 кд/м <sup>2</sup> (типово)	
Контрастність	1300:1 (типово)	
Покриття екрану дисплея	Противідблискова обробка переднього поляризатора (матовість 25%, 3H)	
Підсвічування	Система бічного світлодіодного підсвічування	



Час відповіді	8 мс сірий-сірий у режимі <b>Normal (Звичайний)</b> 5 мс сірий-сірий у режимі <b>Fast (Швидкий)</b> 4 мс сірий-сірий у режимі <b>Extreme (Надзвичайний)*</b> *Режим 4 мс сіро-сірий досягається в режимі <b>Extreme (Надзвичайний)</b> для зменшення видимої розмитості руху та збільшення чутливості зображення. Однак це може внести у зображення деякі незначні та помітні візуальні спотворення. Оскільки налаштування системи та потреби кожного користувача різні, ми рекомендуємо користувачам експериментувати з різними режимами, щоб знайти для них потрібний параметр.	
Глибина кольору	1,07 мільярдів кольорів	
Кольорова гама	sRGB 99% (типово)	
Можливості підключення	<ul style="list-style-type: none"> <li>• 1 x DisplayPort версії 1.2</li> <li>• 2 x HDMI-порти версії 2.0</li> <li>• 1 x аудіопорт лінійного виходу</li> </ul>	
Ширина рамки (від краю монітора до активної області)		
Зверху	7,4 мм	
Зліва/Справа	7,4 мм/7,4 мм	
Знизу	21,6 мм	
Регульованість		
Нахил	від -5° до 21°	від -5° до 21°
Поворот	Не застосовується	від -30° до 30°
Обертання	Не застосовується	від -90° до 90°
Стійка з регулюванням по висоті	Не застосовується	110 мм
Вбудовані динаміки	2 x 3 Вт звуковий вихід	
Сумісність із Dell Display Manager	Легке налаштування і інші ключові особливості	
Безпека	Гніздо для замка безпеки (кабель замка продається окремо)	





## Характеристики роздільної здатності

<b>Модель</b>	<b>S2721Q/S2721QS</b>
Частота рядків	від 130 кГц до 137 кГц (авто)
Частота кадрів по вертикалі	від 40 кГц до 60 кГц (авто)
Максимальна попередньо встановлена роздільна здатність	3840 x 2160 при 60 Гц

### Підтримувані відеорежими

<b>Модель</b>	<b>S2721Q/S2721QS</b>
Стандарти відео, які відтворюються (HDMI та DisplayPort)	480p, 480i, 576p, 576i, 720p, 1080i, 1080p, QHD, UHD

### Попередньо встановлені режими відображення

#### Режими відображення HDMI

Режим дисплея	Частота рядків (кГц)	Частота кадрів (Гц)	Частота синхронізації пікселів (МГц)	Полярність синхронізації (Горизонталь/вертикаль)
720 x 400	31,47	70,08	28,32	-/+
VESA, 640 x 480	31,50	60,00	25,20	-/-
VESA, 640 x 480	37,50	75,00	31,50	-/-
VESA, 800 x 600	37,90	60,30	40,00	+/+
VESA, 800 x 600	46,90	75,00	49,50	+/+
VESA, 1024 x 768	48,40	60,00	65,00	-/-
VESA, 1024 x 768	60,00	75,00	78,80	+/+
VESA, 1152 x 864	67,50	75,00	108,00	+/+
VESA, 1280 x 1024	64,00	60,00	108,00	+/+
VESA, 1280 x 1024	80,00	75,00	135,00	+/+



VESA, 1600 x 900	60,00	60,00	108,00	+/+
VESA, 1600 x 1200	75,00	60,00	162,00	+/-
VESA, 1920 x 1080	67,50	60,00	148,50	+/+
2048 x 1280	78,90	59,90	174,30	+/+
2560 x 1440	88,79	59,95	241,50	+/-
3840 x 2160	135	60	594	+/-

### Режими відображення DP

Режим дисплея	Частота рядків (кГц)	Частота кадрів (Гц)	Частота синхронізації пікселів (МГц)	Полярність синхронізації (Горизонталь/вертикаль)
720 x 400	31,47	70,08	28,32	-/+
VESA, 640 x 480	31,50	60,00	25,20	-/-
VESA, 640 x 480	37,50	75,00	31,50	-/-
VESA, 800 x 600	37,90	60,30	40,00	+/+
VESA, 800 x 600	46,90	75,00	49,50	+/+
VESA, 1024 x 768	48,40	60,00	65,00	-/-
VESA, 1024 x 768	60,00	75,00	78,80	+/+
VESA, 1152 x 864	67,50	75,00	108,00	+/+
VESA, 1280 x 1024	64,00	60,00	108,00	+/+
VESA, 1280 x 1024	80,00	75,00	135,00	+/+
VESA, 1600 x 900	60,00	60,00	108,00	+/+
VESA, 1600 x 1200	75,00	60,00	162,00	+/-
VESA, 1920 x 1080	67,50	60,00	148,50	+/+
2048 x 1280	78,90	59,90	174,30	+/+
2560 x 1440	88,79	59,95	241,50	+/-
3840 x 2160	133,313	60	533,25	+/-

 **ПРИМІТКА:** Цей монітор підтримує AMD FreeSync™.



## Електричні характеристики

Модель	S2721Q/S2721QS
Вхідні відеосигнали	HDMI 2.0/DisplayPort 1.2, 600 мВ для кожної диференціальної лінії, при вхідному опорі 100 Ω
Напруга, частота, струм живлення	100 - 240 В змін. струму / 50 Гц або 60 Гц ± 3 Гц / 1,5 А (типово)
Пусковий струм	<ul style="list-style-type: none"><li>• 120 В: 30 А (Макс.) при 0°C (холодний запуск)</li><li>• 240 В: 60 А (Макс.) при 0°C (холодний запуск)</li></ul>
Споживання енергії	<ul style="list-style-type: none"><li>• 0,2 Вт (Режим вимкнено)<sup>1</sup></li><li>• 0,2 Вт (Режим очікування)<sup>1</sup></li><li>• 28,8 Вт (Режим увімкнено)<sup>1</sup></li><li>• 52 Вт (Макс.)<sup>2</sup></li><li>• 21,88 Вт (Pon)<sup>3</sup></li><li>• 68,48 кВт/г (TEC)<sup>3</sup></li></ul>

<sup>1</sup> Як визначено у EU 2019/2021 та EU 2019/2013.

<sup>2</sup> Налаштування максимальної яскравості та контрастності.

<sup>3</sup> Pon: Енергоспоживання в режимі Увімк., як це визначено в версії Energy Star 8.0.

TEC: Загальне енергоспоживання в кВт/г, як це визначено в версії Energy Star 8.0.

Цей документ носить виключно інформаційний характер і відображає лабораторні показники. Ваш продукт може мати інші показники в залежності від програмного забезпечення, комплектуючих і замовлених периферійних пристроїв, та не тягне за собою ніяких зобов'язань щодо оновлення такої інформації.

Тому клієнт не повинен покладатися на цю інформацію при прийнятті рішення щодо електричних допустимих похибок або в інших випадках. Немає ніяких гарантій, в явному чи неявному виді, щодо точності або повноти інформації.



 **ПРИМІТКА:** Цей монітор сертифіковано згідно ENERGY STAR.

Цей продукт відповідає стандарту ENERGY STAR у заводських налаштуваннях за умовчанням, які можна відновити за допомогою функції "Factory Reset" (Скидання до заводських налаштувань) в екранному меню. Зміна заводських налаштувань за умовчанням або ввімкнення інших функцій може збільшити споживання електроенергії, що може перевищити вказаний ліміт ENERGY STAR.



### Фізичні характеристики

Модель	S2721Q	S2721QS
Тип сигнального кабелю	<ul style="list-style-type: none"><li>• Цифровий: HDMI, 19 контактів</li><li>• Цифровий: DisplayPort, 20 контактів (кабель не постачається в комплекті)</li></ul>	
<b>ПРИМІТКА:</b> Монітори Dell розроблені для оптимальної роботи з відеокабелями, які постачаються разом з вашим монітором. Оскільки Dell не контролює різних постачальників кабелів на ринку, типи матеріалів, роз'єми та процеси, що використовуються для виготовлення цих кабелів, Dell не гарантує якість відображення відео при використанні кабелів, які не постачаються разом із вашим монітором Dell.		
<b>Розміри (зі стійкою)</b>		
Висота	453,4 мм (17,85 дюймів)	<ul style="list-style-type: none"><li>• Витягнутий: 510,1 мм (20,08 дюймів)</li><li>• Стиснутий: 400,1 мм (15,75 дюймів)</li></ul>
Ширина	611,6 мм (24,08 дюймів)	611,6 мм (24,08 дюймів)
Глибина	186,8 мм (7,35 дюймів)	174,7 мм (6,88 дюймів)



<b>Розміри (без стійки)</b>		
Висота	364,6 мм (14,35 дюймів)	364,6 мм (14,35 дюймів)
Ширина	611,6 мм (24,08 дюймів)	611,6 мм (24,08 дюймів)
Глибина	55,4 мм (2,18 дюймів)	55,4 мм (2,18 дюймів)
<b>Розміри стійки</b>		
Висота	176,0 мм (6,93 дюймів)	<ul style="list-style-type: none"> <li>• Витягнутий: 403,1 мм (15,87 дюймів)</li> <li>• Стиснутий: 364,8 мм (14,36 дюймів)</li> </ul>
Ширина	257,2 мм (10,13 дюймів)	257,0 мм (10,12 дюймів)
Глибина	186,8 мм (7,35 дюймів)	174,7 мм (6,88 дюймів)
<b>Вага</b>		
Вага з упаковкою	8,1 кг (17,86 фунтів)	9,2 кг (20,28 фунтів)
Вага разом зі стійкою і кабелями	5,6 кг (12,35 фунтів)	6,4 кг (14,11 фунтів)
Вага без стійки (для настінного кріплення або монтажу за стандартом VESA - без кабелів)	4,7 кг (10,36 фунтів)	4,7 кг (10,36 фунтів)
Вага стійки в зборі	0,7 кг (1,54 фунтів)	1,5 кг (3,31 фунтів)



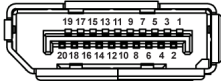
## Характеристики навколишнього середовища

<b>Модель</b>	<b>S2721Q/S2721QS</b>
<b>Відповідність стандартам</b>	
<ul style="list-style-type: none"><li>• Монітор, сертифікований по стандарту ENERGY STAR</li><li>• Відповідність вимогам RoHS</li><li>• Дисплеї, сертифіковані на відповідність TCO</li><li>• Монітор зі зменшеним вмістом БВД/ПВХ (за виключенням зовнішніх кабелів)</li><li>• Скло не містить миш'як, а панель не містить ртуть</li></ul>	
<b>Температура</b>	
Експлуатація	від 0°C до 40°C (від 32°F до 104°F)
У неробочому стані	<ul style="list-style-type: none"><li>• Зберігання: від -20°C до 60°C (від -4°F до 140°F)</li><li>• Доставка: від -20°C до 60°C (від -4°F до 140°F)</li></ul>
<b>Вологість</b>	
Експлуатація	від 10% до 80% (без конденсату)
У неробочому стані	<ul style="list-style-type: none"><li>• Зберігання: від 5% до 90% (без конденсату)</li><li>• Доставка: від 5% до 90% (без конденсату)</li></ul>
<b>Висота над рівнем моря</b>	
Експлуатація	5000 м (16404 фут.) (максимум)
У неробочому стані	12192 м (40000 фут.) (максимум)
<b>Розсіювання тепла</b>	<ul style="list-style-type: none"><li>• 177,43 БТО/год. (максимум)</li><li>• 95,54 БТО/год. (типово)</li></ul>



## Призначення контактів

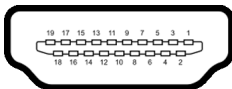
### Роз'єм DisplayPort



Номер контакта	20-контактна бокова сторона підключеного сигнального кабелю
1	ML3 (n)
2	ЗЕМЛЯ
3	ML3 (р)
4	ML2 (n)
5	ЗЕМЛЯ
6	ML2 (р)
7	ML1 (n)
8	ЗЕМЛЯ
9	ML1 (р)
10	ML0 (n)
11	ЗЕМЛЯ
12	ML0 (р)
13	ЗЕМЛЯ
14	ЗЕМЛЯ
15	AUX (р)
16	ЗЕМЛЯ
17	AUX (n)
18	Виявлення активного підключення
19	Re-PWR
20	+3,3 В DP_PWR



## Роз'єм HDMI



Номер контакта	19-контактна бокова сторона підключеного сигнального кабелю
1	ДАНИ TMDS 2+
2	ЕКРАН ДЛЯ ДАНИХ TMDS 2
3	ДАНИ TMDS 2-
4	ДАНИ TMDS 1+
5	ЕКРАН ДЛЯ ДАНИХ TMDS 1
6	ДАНИ TMDS 1-
7	ДАНИ TMDS 0+
8	ЕКРАН ДЛЯ ДАНИХ TMDS 0
9	ДАНИ TMDS 0-
10	ТАКТИ TMDS+
11	ЕКРАН ДЛЯ ТАКТІВ TMDS
12	ТАКТИ TMDS-
13	СЕС
14	Зарезервований (N.C. на пристрої)
15	ТАКТИ DDC (SCL)
16	ДАНИ DDC (SDA)
17	Земля DDC/СЕС
18	+5 В ЖИВЛЕННЯ
19	ВИЯВЛЕННЯ ГАРЯЧОГО ПІДКЛЮЧЕННЯ





## Роз'яснення щодо якості РК-монітора і відображення пікселів

У процесі виготовлення рідкокристалічних моніторів нерідко один або кілька пікселів фіксуються в незмінному стані, ці пікселі важко побачити і вони не впливають на якість виведення зображення або зручність використання. Більш докладну інформацію про Якість моніторів Dell і відображення пікселів див. [www.dell.com/pixelguidelines](http://www.dell.com/pixelguidelines).

### Ергономіка

△ **УВАГА:** Неправильне або тривале використання клавіатури може призвести до травм.

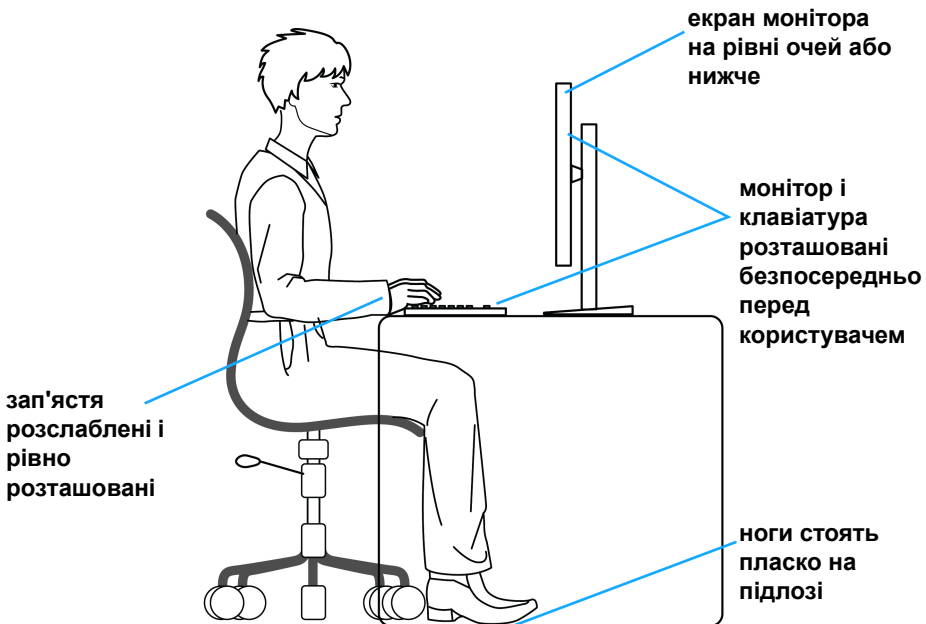
△ **УВАГА:** Перегляд контенту на екрані монітора протягом тривалого часу може призвести до перенапруження очей.

З метою комфортного перегляду та ефективності дотримуйтеся наступних вказівок під час налаштування та використання робочої станції комп'ютера:

- Розмістіть комп'ютер таким чином, щоб під час роботи монітор і клавіатура знаходились прямо перед вами. Щоб допомогти правильно розташувати клавіатуру, можна придбати спеціальні полицки.
- Щоб зменшити ризик перенапруження очей та болю в шиї/руці/спині/плечі від тривалого використання монітора, ми пропонуємо:
  1. Встановити дистанцію від очей до екрану в межах від 20 до 28 дюймів (50 - 70 см).
  2. Часто моргайте, щоб зволожити очі, або змочіть очі водою після тривалого використання монітора.
  3. Робіть регулярні та часті перерви по 20 хвилин кожні дві години.
  4. Під час перерв відводьте погляд від монітора і дивіться на віддалений предмет на відстані 20 футів протягом принаймні 20 секунд.
  5. Під час перерв виконуйте розтяжки, щоб зняти напругу в області шиї, руки, спини та плечей.
- Коли ви сидите перед монітором, переконайтесь, що екран монітора знаходиться на рівні очей або трохи нижче.
- Відрегулюйте нахил монітора, налаштування контрастності та яскравості.



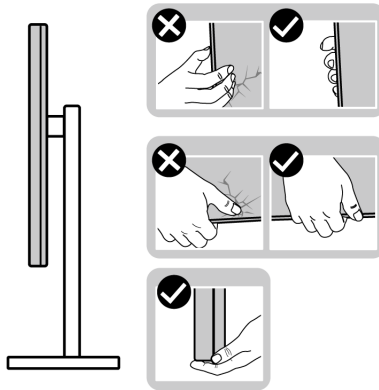
- Відрегулюйте навколишнє освітлення (наприклад, верхнє освітлення, настільні лампи та штори або жалюзі на сусідніх вікнах), щоб мінімізувати відображення та відблиски на екрані монітора.
- Використовуйте стілець, який надає хорошу підтримку попереку.
- Під час використання клавіатури або миші тримайте передпліччя горизонтально, а зап'ястя в нейтральному, зручному положенні.
- Під час використання клавіатури або миші завжди залишайте місце для відпочинку рук.
- Плечі мають бути розслаблені.
- Переконайтеся, що ноги лежать рівно на підлозі.
- Сидячи, спрямуйте вагу на стопи, а не на передню частину тіла. Щоб підтримувати правильну поставу, відрегулюйте висоту стільця або використовуйте підставку для ніг, якщо це необхідно.
- Змінійте трудову діяльність. Спробуйте організувати свою роботу так, щоб вам не довелося сидіти і працювати тривалий час. Спробуйте вставати або вставати і регулярно ходити.
- Зона під робочим столом має бути без перешкод та кабелів або шнурів живлення, які можуть заважати комфортному сидінню або становити потенційну небезпеку.



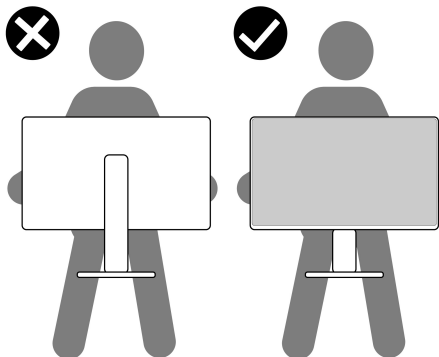
## Зберігання та переміщення дисплея

Щоб забезпечити безпечне зберігання монітора під час підняття або переміщення, дотримуйтеся наведених нижче вказівок:

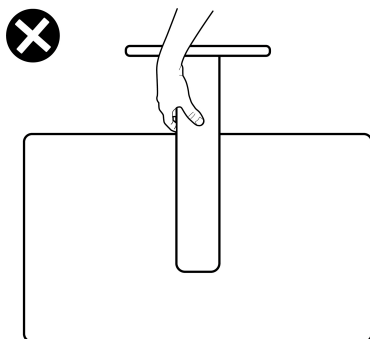
- Перш ніж пересувати або піднімати монітор, вимкніть комп'ютер і монітор.
- Від'єднайте всі кабелі від монітора.
- Розміщайте монітор в оригінальній коробці з оригінальними пакувальними матеріалами.
- Під час підйому або переміщення монітора тримайте нижній край і бік монітора міцно, не натискаючи на нього з надмірною силою.



- Піднімаючи або пересуваючи монітор, переконайтеся, що екран звернений до вас, і не натискайте на область дисплея, щоб уникнути подряпин або пошкодження.



- Під час транспортування монітора уникайте раптових ударів або вібрацій.
- Піднімаючи або пересуваючи монітор, не тримайте монітор в перевернутому положенні, тримаючи основу стійки або підйомник стійки. Це може призвести до випадкових пошкоджень монітора або травмування.



## Інструкція з технічного обслуговування

### Очищення монітора

**⚠ УВАГА:** Перед чищенням монітора прочитайте та виконуйте [Інструкції з техніки безпеки](#).

**⚠ ПОПЕРЕДЖЕННЯ:** Перед чищенням монітора витягніть штекер кабеля живлення з розетки.

Для отримання найкращих результатів виконуйте інструкції з розпакування, чищення або експлуатації монітора, наведені в списку нижче:

- Щоб очистити антистатичний екран, злегка намочіть м'яку, чисту тканину водою. Якщо можливо, для чищення екрану використовуйте спеціальну серветку або розчин, які придатні для антистатичного покриття. Не використовуйте бензол, розчинники, нашатирний спирт, абразивні чистячі засоби або стиснене повітря.
- Для очищення монітора використовуйте злегка змочену м'яку тканину. Не використовуйте миючі засоби, тому що деякі з них залишають матову плівку на моніторі.
- Якщо на моніторі при розпакуванні виявлено білий пил, зітріть його тканиною.





- Будьте обережні при поводженні з монітором, тому що на темному покритті можна залишити світліші подряпини.
- Для збереження високої якості зображення на моніторі, використовуйте динамічні екранні заставки і вимикайте монітор, якщо він не використовується.



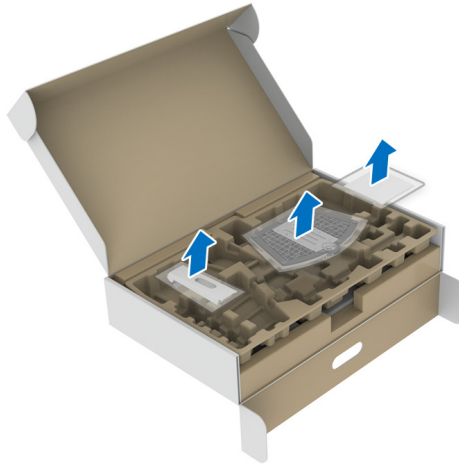
# Налаштування монітора

## Приєднання стійки - S2721Q

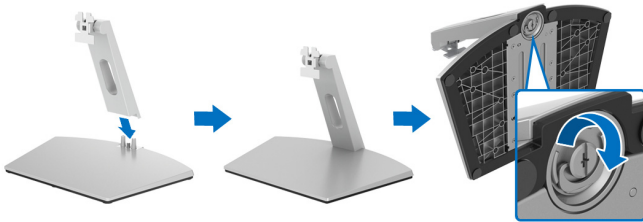
-  **ПРИМІТКА:** Ця стійка не встановлюється на заводі.
-  **ПРИМІТКА:** Наступні інструкції стосуються лише кріплення стійки, яка постачається разом із монітором. Якщо ви приєднали стійку, яку придбали у будь-якому іншому місці, дотримуйтесь інструкцій до стійки.

Порядок прикріплення стійки монітора:

1. Дотримуйтесь інструкцій на стінках коробки, щоб зняти стійку з верхньої прокладки, яка її утримує.
2. Витягніть кришку VESA, підйомник стійки та основу стійки з пакувальної прокладки.



3. Порівняйте та розмістіть підйомник стійки на основу стійки.
4. Відкрийте гвинтову ручку внизу основи стійки та поверніть її за годинниковою стрілкою, щоб закріпити вузол підставки.
5. Закрийте гвинтову ручку.



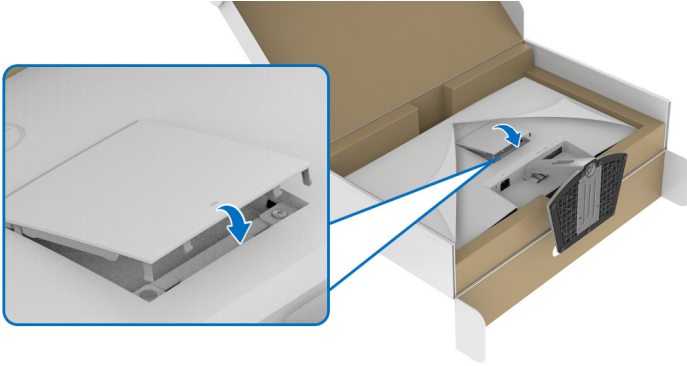
6. Відкрийте захисну кришку, щоб отримати доступ до гнізда VESA на дисплеї.



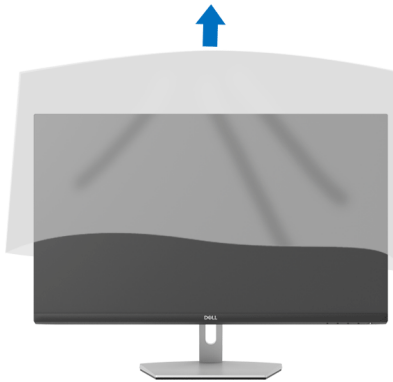
7. Порівняйте та вставте кронштейн зі стійкою в зборі у паз на задній панелі дисплея, доки він не зафіксується на своєму місці.



8. Встановіть кришку гвинтів VESA.





9. Поставте монітор у вертикальне положення та підніміть захисну кришку з монітора.



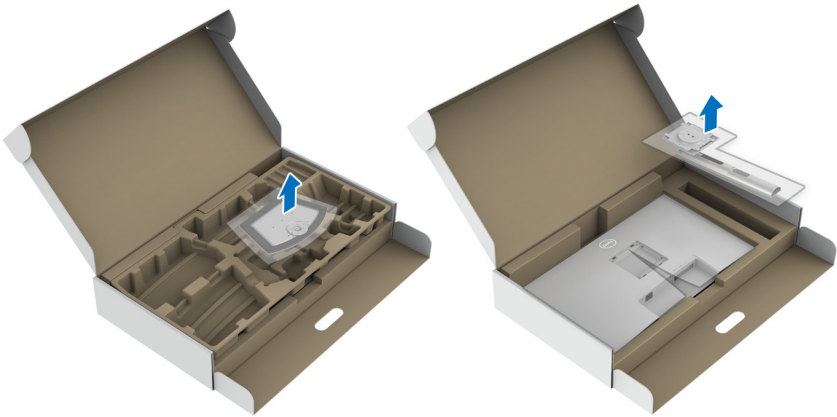


## Приєднання стійки - S2721QS

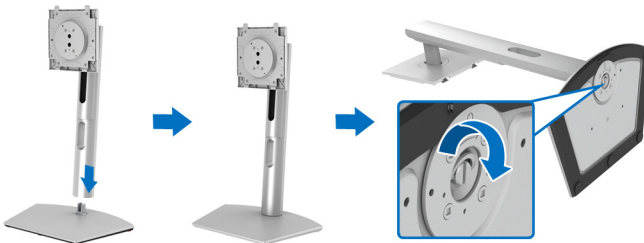
-  **ПРИМІТКА:** Ця стійка не встановлюється на заводі.
-  **ПРИМІТКА:** Наступні інструкції стосуються лише кріплення стійки, яка постачається разом із монітором. Якщо ви приєднали стійку, яку придбали у будь-якому іншому місці, дотримуйтесь інструкцій до стійки.

Порядок прикріплення стійки монітора:

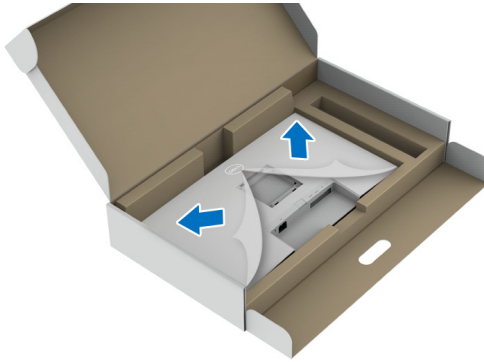
1. Дотримуйтесь інструкцій на стінках коробки, щоб зняти стійку з верхньої прокладки, яка її утримує.
2. Витягніть основу стійки та підйомник стійки з пакувальної прокладки.



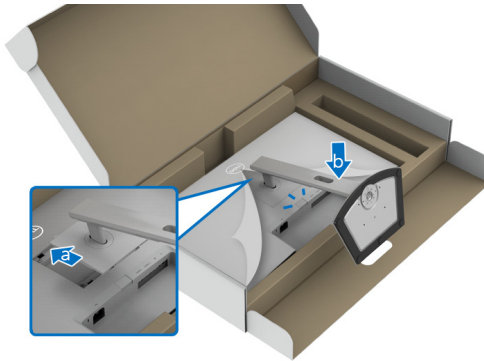
3. Порівняйте та розмістіть підйомник стійки на основу стійки.
4. Відкрийте гвинтову ручку внизу основи стійки та поверніть її за годинниковою стрілкою, щоб закріпити вузол підставки.
5. Закрийте гвинтову ручку.




6. Відкрийте захисну кришку, щоб отримати доступ до гнізда VESA на дисплеї.



7. Прикріпіть вузол стійки до дисплея.
- a. Порівняйте та посуньте фіксатори підйомника стійки у гніздо VESA.
  - b. Натисніть на стійку, поки вона не зафіксується на своєму місці.

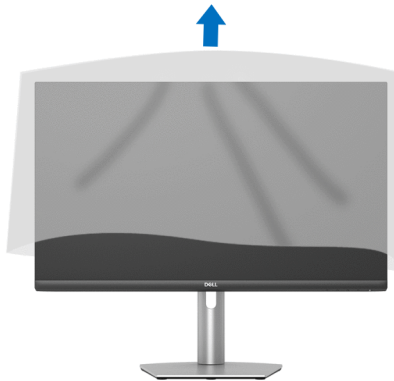


8. Тримайте підйомник стійки обома руками міцно і підніміть монітор. Потім розмістіть монітор у вертикальному положенні на рівній поверхні.

 **ПРИМІТКА:** Щоб уникнути випадкових пошкоджень, підтримуйте підйомник стійки, піднімаючи монітор.



9. Зніміть захисну кришку з монітора.



## Підключення монітора

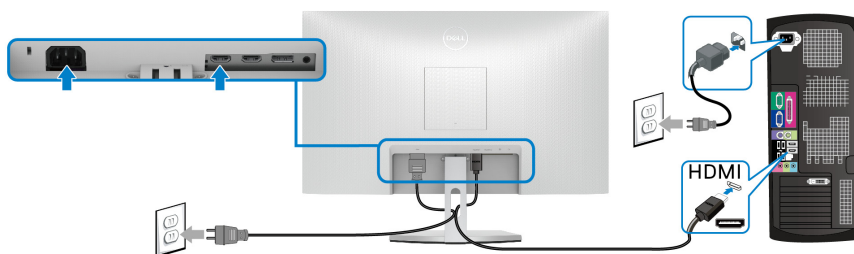
- ⚠ **ПОПЕРЕДЖЕННЯ:** Дотримуйтесь інструкцій перш ніж розпочати будь-яку з процедур у цьому розділі [Інструкції з техніки безпеки](#).
- 📎 **ПРИМІТКА:** Монітори Dell розроблені для оптимальної роботи з кабелями Dell, які постачаються в комплекті. Корпорація Dell не гарантує якість та продуктивність відеозапису при використанні кабелів, які не належать компанії Dell.
- 📎 **ПРИМІТКА:** Прокладіть кабелі через гніздо для упорядкування кабелів, перш ніж їх підключати.
- 📎 **ПРИМІТКА:** Не підключайте всі кабелі до комп'ютера одночасно.
- 📎 **ПРИМІТКА:** Малюнки представлені лише для ілюстрації. Зовнішній вигляд комп'ютера може відрізнятись.

Порядок підключення монітора до комп'ютера:

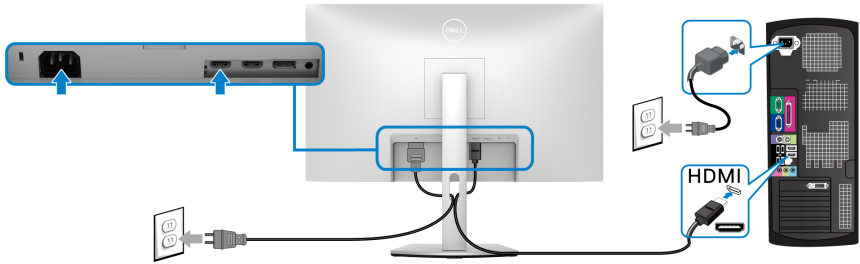
1. Вимкніть комп'ютер і від'єднайте кабель живлення.
2. Підключіть кабель HDMI або DisplayPort від монітора до комп'ютера.

### Підключення кабелі живлення та HDMI

#### S2721Q

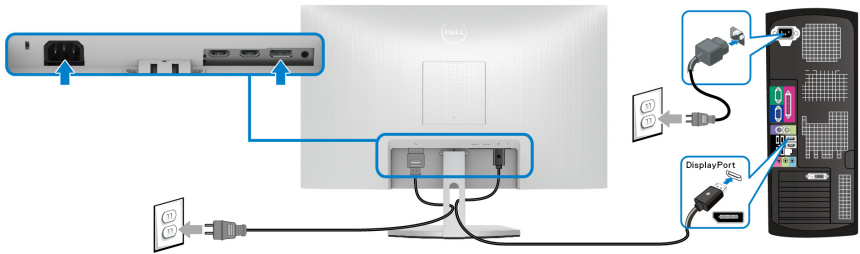


## S2721QS

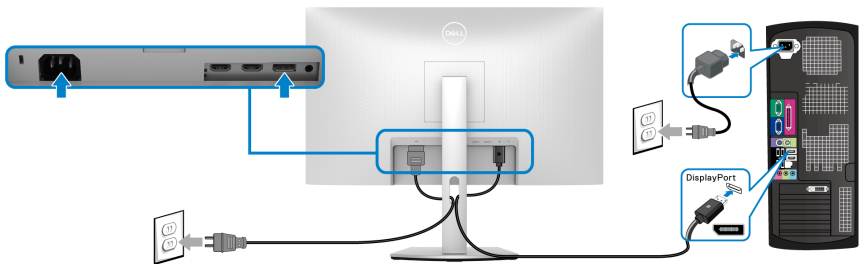


Підключення кабелю DisplayPort (DP до DP) (необов'язковий) та кабелів живлення

## S2721Q

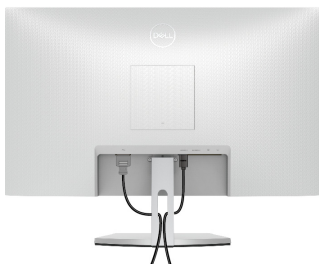


## S2721QS

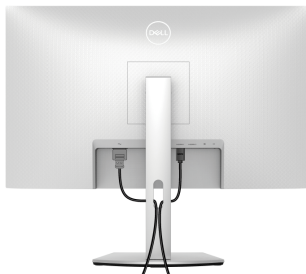


## Упорядкування кабелів

S2721Q



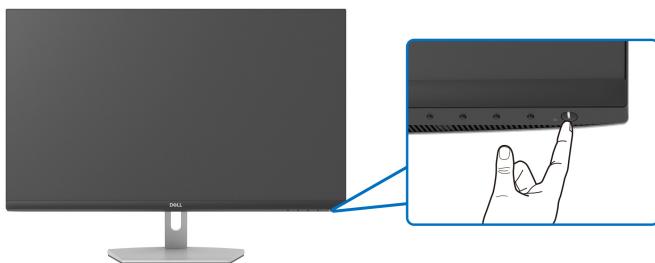
S2721QS



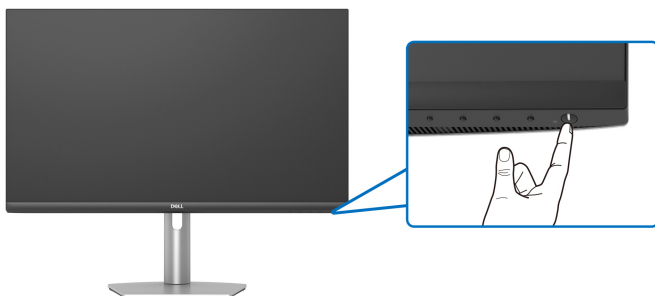
Після підключення всіх необхідних кабелів до монітора та комп'ютера (Див. [Підключення монітора](#) щодо приєднання кабелів), упорядкуйте всі кабелі, як показано вище.

## Увімкнення монітора

S2721Q



S2721QS



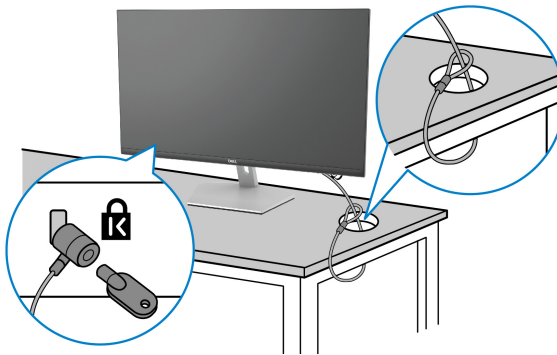
## Захист монітора за допомогою кенсінгтонгського замка (Необов'язково)

Гніздо для замка безпеки знаходиться в нижній частині монітора. (Див. [Гніздо для замка безпеки](#))

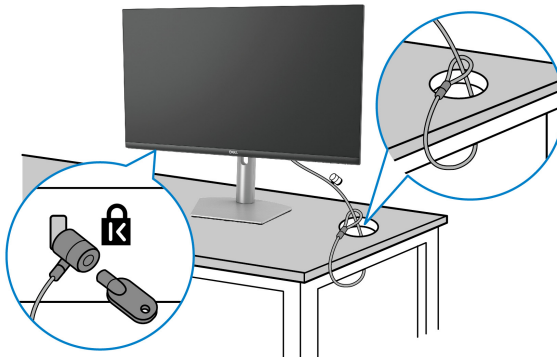
Щоб отримати додаткову інформацію про використання кенсінгтонгського замка (купується окремо), див. документацію, яка постачається разом із замком.

Закріпіть монітор на столі за допомогою кенсінгтонгського замка.

**S2721Q**





**S2721QS**



**ПРИМІТКА:** Малюнок представлений лише для ілюстрації. Зовнішній вигляд замка може відрізнятись.

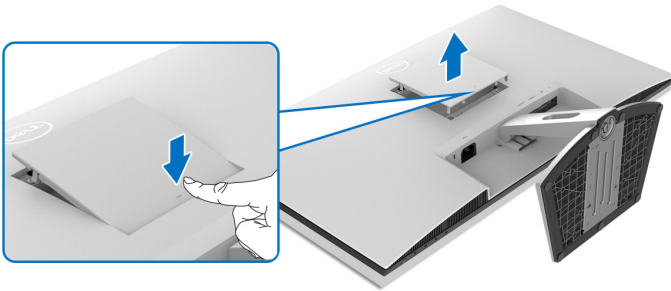


## Зніміть стійку монітора - S2721Q

-  **ПРИМІТКА:** Щоб не допустити подряпин на РК-екрані під час зняття підставки, розміщуйте монітор на м'якій чистій поверхні.
-  **ПРИМІТКА:** Наступні інструкції стосуються лише зняття стійки, яка постачається разом із монітором. Якщо ви знімаєте стійку, яку придбали з будь-якого іншого джерела, дотримуйтесь інструкцій до стійки.

Порядок від'єднання стійки:

1. Покладіть монітор на м'яку тканину або прокладку.
2. Натисніть на заглиблення на кришці VESA, щоб зняти її з задньої сторони дисплея.





3. За допомогою довгої викрутки натисніть на фіксатор, що знаходиться в зазорі безпосередньо над стійкою.
4. Після того, як фіксатор буде відпущено, посуньте вузол стійки подальше від монітора.



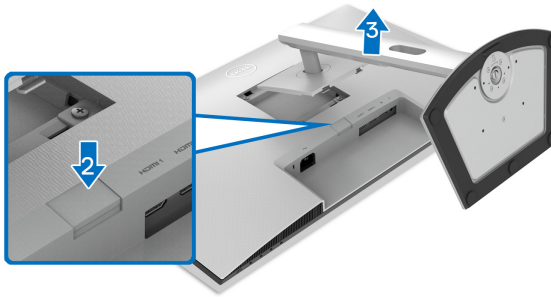


## Зніміть стійку монітора - S2721QS

-  **ПРИМІТКА:** Щоб не допустити подряпин на РК-екрані під час зняття підставки, розміщуйте монітор на м'якій чистій поверхні.
-  **ПРИМІТКА:** Наступні інструкції стосуються лише зняття стійки, яка постачається разом із монітором. Якщо ви знімаєте стійку, яку придбали з будь-якого іншого джерела, дотримуйтесь інструкцій до стійки.

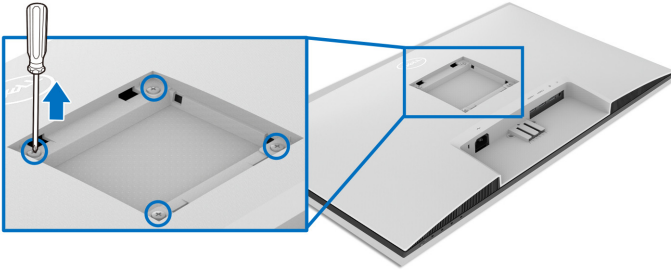
Порядок від'єднання стійки:

1. Покладіть монітор на м'яку тканину або прокладку.
2. Натисніть і утримуйте кнопку від'єднання стійки на задній панелі дисплея.
3. Підніміть стійку в зборі та відсуньте її від монітора.

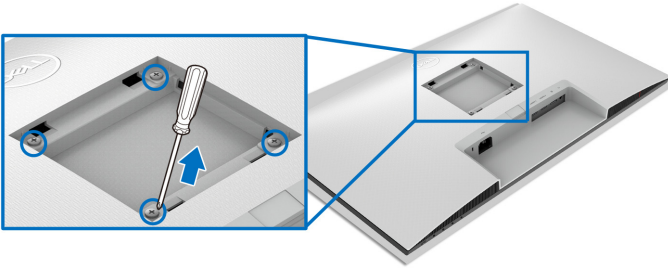


## Настінне кріплення VESA (Необов'язково)

### S2721Q



### S2721QS



(Розмір гвинтів: M4 x 10 мм).

Прочитайте інструкції, що постачаються з комплектом для настінного кріплення, сумісного з VESA.

1. Покладіть дисплей на м'яку тканину або прокладку на стійкий рівний стіл.
2. Зніміть підставку для монітора. (Див. [Зніміть стійку монітора - S2721Q](#) та [Зніміть стійку монітора - S2721QS](#).)
3. За допомогою хрестової викрутки Phillips відкрутіть чотири гвинти, які кріплять задню кришку дисплея.
4. Встановіть на дисплей монтажний кронштейн з набору для настінного кріплення.
5. Установіть монітор на стіну. Для отримання додаткової інформації див. документацію, яка постачається разом із комплектом для настінного кріплення.

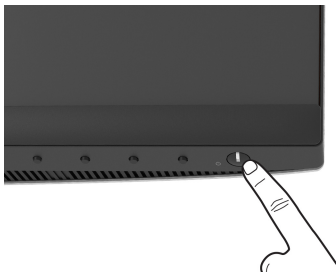
**ПРИМІТКА:** Для використання лише з кронштейнами для настінного кріплення UL, CSA або GS із мінімальною вагою або несучою здатністю 18,8 кг (S2721Q/S2721QS).



# Керування монітором

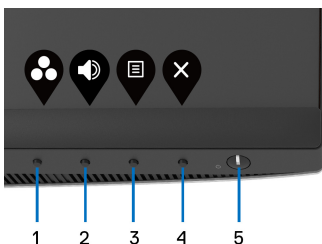
## Увімкніть монітор

Натисніть кнопку живлення, щоб увімкнути монітор.




## Використання елементів управління на передній панелі

Використовуйте кнопки управління на передній панелі монітора для регулювання налаштувань.



У наступній таблиці описані кнопки на передній панелі:

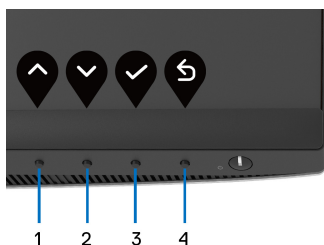
Кнопки передньої панелі	Опис
1  <b>Клавша швидкого доступу/ Preset Modes (Попередньо встановлені режими)</b>	Використовуйте цю кнопку, щоб вибирати зі списку попередньо встановлених кольорових режимів.





2	 <b>Клавіша швидкого доступу/ Volume (Гучність)</b>	Для прямого доступу до слайдерів регулювання <b>Volume (Гучність)</b> .
3	 <b>Меню</b>	Використовуйте кнопку <b>МЕНЮ</b> для запуску Екранного меню (OSD). Див. <a href="#">Доступ до системного меню</a> .
4	 <b>Вихід</b>	Використовуйте цю кнопку для виходу з головного екранного меню.
5	 <b>Живлення (з індикатором живлення)</b>	Щоб увімкнути або вимкнути монітор. Безперервне світло білого кольору свідчить про те, що монітор увімкнено і працює нормально. Блимаюче біле світло вказує на те, що монітор перебуває в режимі очікування.

## Кнопки передньої панелі

Використовуйте кнопки на передній панелі монітора для регулювання налаштувань зображення.



Кнопки передньої панелі	Опис
1  <b>Вгору</b>	Використовуйте кнопку <b>Вгору</b> для налаштування елементів (збільшення діапазону) у екранному меню.
2  <b>Вниз</b>	Використовуйте кнопку <b>Вниз</b> для налаштування елементів (зменшення діапазону) у екранному меню.



3



OK

Використовуйте кнопку **OK** для підтвердження вибору.

4





Назад

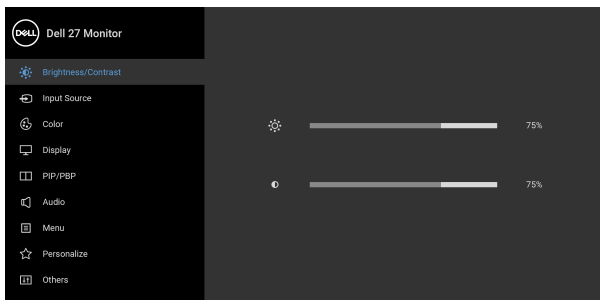
Використовуйте кнопку **Назад** для повернення у попереднє меню.






## Використання екранного меню (Меню на екрані)


### Доступ до системного меню

 **ПРИМІТКА:** Якщо ви змінили налаштування, а потім перейшли до іншого меню або вийшли з екранного меню, монітор автоматично зберігає ці зміни. Зміни також зберігаються, якщо ви зміните настройки, а потім дочекаєтеся зникнення екранного меню.





1. Натисніть кнопку  для запуску екранного меню та відображення головного меню.


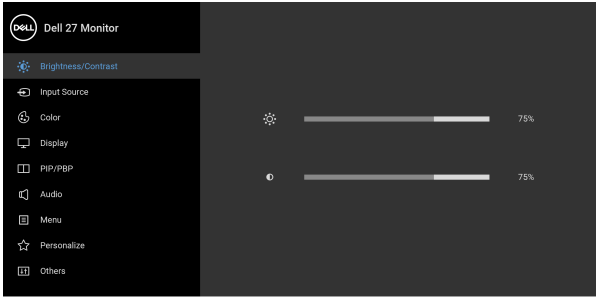





2. Натискайте кнопки  та  для преміщення між опціями налаштувань. Під час переходу від однієї піктограми до іншої підсвічується назва опції. Повний список усіх опцій, доступних для монітора, див. у наступній таблиці.
3. Натисніть кнопку ,  або  один раз, щоб активувати виділену опцію.

 **ПРИМІТКА:** Відображені кнопки направлення (і кнопка OK) можуть відрізнятися залежно від обраного вами меню. Використовуйте доступні кнопки, щоб зробити вибір.



4. Натискайте кнопки  та  для вибору потрібного параметру.
5. Натисніть , щоб увійти у підменю, а потім внесіть зміни за допомогою кнопок направлення відповідно до індикаторів у меню.
6. Виберіть кнопку , щоб повернутись у головне меню.

Пікто- грама	Меню та підменю	Опис
	<b>Brightness/ Contrast</b> (Яскравість/ Контрастність)	Використовуйте це меню для активації регулювання <b>Brightness/Contrast (Яскравість/Контрастність)</b> .
		
		
<b>Brightness</b> (Яскравість)	<b>Brightness (Яскравість)</b> регулює яскравість підсвічування.	
Натискайте кнопку  , щоб збільшити яскравість, та натискайте кнопку  , щоб зменшити яскравість (мін. 0 / макс. 100).		
<b>ПРИМІТКА:</b> Ручне регулювання <b>Brightness (Яскравість)</b> вимкнено коли активовано <b>Smart HDR (Розумний HDR)</b> і відображається вміст HDR.		




---

## Contrast (Контрастність)

Відрегулюйте спочатку **Brightness (Яскравість)**, а потім тільки **Contrast (Контрастність)**, якщо це все ще потрібно.

Натискайте кнопку , щоб збільшити

Контрастність, та натискайте кнопку , щоб зменшити контрастність (мін. 0 / макс. 100).

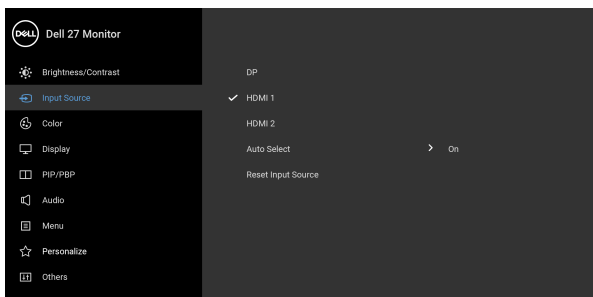
Функція **Contrast (Контрастність)** регулює ступінь різниці між темними та світлими кольорами на екрані монітора.

---




## Input Source (Джерело вхідного сигналу)

Використовуйте меню **Input Source (Джерело вхідного сигналу)** для вибору між різними відеосигналами, які можуть бути підключені до монітора.




---

### DP

Виберіть вхід **DP**, коли ви використовуєте роз'єм DisplayPort (DP). Натисніть кнопку , щоб підтвердити вибір.


---

### HDMI 1

Виберіть **HDMI 1**, коли ви використовуєте роз'єм HDMI. Натисніть кнопку , щоб підтвердити вибір.

---

### HDMI 2

Виберіть **HDMI 2**, коли ви використовуєте роз'єм HDMI. Натисніть кнопку , щоб підтвердити вибір.

---



---

**Auto Select  
(Автоматичний  
вибір)** Увімкнення функції дозволяє сканувати доступні джерела вхідного сигналу.

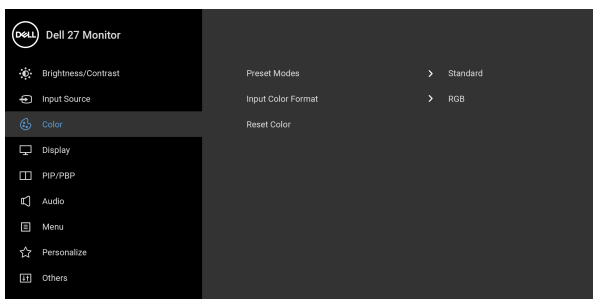
---

**Reset Input  
Source  
(Скинути  
джерело  
вхідного  
сигналу)** Скидає налаштування вхідного сигналу монітора до заводських.



---

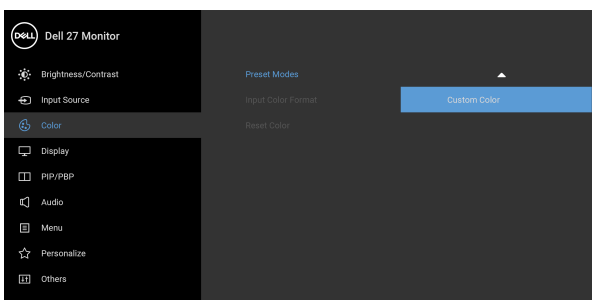
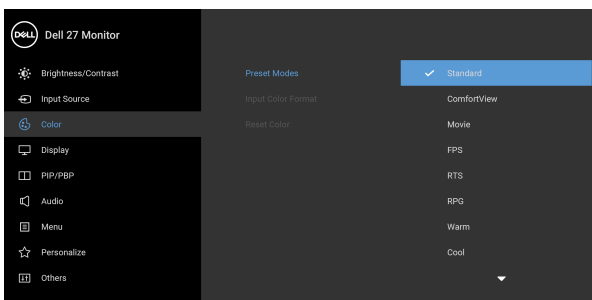
**Color (Колір)** Використання **Color (Колір)** для регулювання режиму налаштування кольорів.





## Preset Modes (Попередньо встановлені режими)

Дозволяє вибрати попередньо заданий режим зі списку.



- **Standard (Стандартний):** Завантажує налаштування кольорів монітора за умовчанням. Це стандартний режим за умовчанням.



---

**Preset Modes  
(Попередньо  
встановлені  
режими)**

- **ComfortView:** Знижує рівень випромінюваного з екрану синього світла, щоб зробити перегляд більш комфортним для ваших очей.

**ПОПЕРЕДЖЕННЯ:** Ймовірні довгострокові наслідки випромінювання синього світла від монітора можуть спричинити тілесні ушкодження, такі як перенапруження очей, втома очей та пошкодження очей. Використання монітора протягом тривалого періоду часу може також спричинити біль у частинах тіла, таких як шия, рука, спина та плече. Детальні відомості, див. у [Ергономіка](#).

- **Movie (Фільм):** Завантажує налаштування кольорів, ідеальні для фільмів.
- **FPS:** Завантажує кольорові налаштування, ідеальні для ігор Шутер від першої особи (FPS).
- **RTS:** Завантажує кольорові налаштування, ідеальні для ігор Стратегії в реальному часі (RTS).
- **RPG:** Завантажує кольорові налаштування, ідеальні для Рольових відеоігор (RPG).
- **Warm (Теплий):** Представляє кольори при нижчих колірних температурах. Екран стає теплішим із червоним/жовтим відтінком.
- **Cool (Холодний):** Представляє кольори при більш високих колірних температурах. Екран виглядає холоднішим із синім відтінком.
- **Custom Color (Користувацькі кольори):** Дозволяє вручну регулювати налаштування кольорів.

Використовуйте кнопки та для регулювання значень трьох кольорів (R, G, B) та створення власного попередньо встановленого кольорового режиму.

---




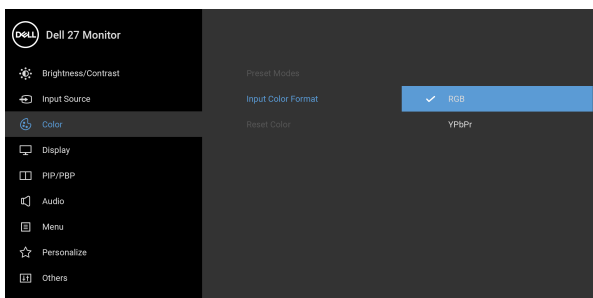
---

## Input Color Format (Кольоровий формат вхідного сигналу)

Дозволяє встановити режим вхідного відеосигналу:

- **RGB**: Виберіть цей параметр, якщо монітор підключено до комп'ютера (або медіаплеєра) за допомогою кабелю DisplayPort або HDMI.
- **YPbPr**: Виберіть цей параметр, якщо ваш медіаплеєр підтримує лише вихід YPbPr.



Натисніть кнопку , щоб підтвердити вибір.



---

## Hue (Відтінок)

Ця функція може змістити копії відеозображення на зелений або фіолетовий. Це використовується для регулювання бажаного тону тілесного кольору.

Використовуйте  або  для регулювання відтінку від '0' до '100'.



**ПРИМІТКА:** Регулювання **Hue (Відтінок)** доступне тільки, коли ви виберете попередньо встановлений режим **Movie (Фільм)**, **FPS**, **RTS**, або **RPG**.

---



---

### Saturation (Насиченість)

Ця функція може регулювати насиченість кольорів відеозображення. Використовуйте  або  для регулювання насиченості від '0' до '100'.

**ПРИМІТКА:** Регулювання **Saturation (Насиченість)** доступне тільки, коли ви виберете попередньо встановлений режим **Movie (Фільм), FPS, RTS, або RPG**.

---

### Reset Color (Скидання кольорів)

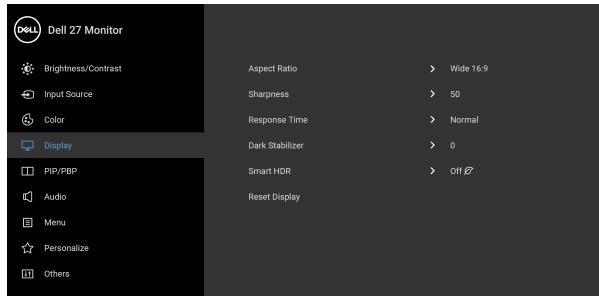
Скидає налаштування кольорів монітора до заводських.

---



### Display (Дисплей)

Використовуйте меню **Display (Дисплей)**, щоб регулювати зображення.



---

### Aspect Ratio (Співвідношення сторін)



Регулює співвідношення зображення до **Wide 16:9 (Широкий 16:9), 4:3 або 5:4**.

**ПРИМІТКА:** Функція вимкнена коли активовано **PIP/PBP**.

---

### Sharpness (Різкість)

Ця функція може зробити зображення більш чітким або м'яким.

Використовуйте  або  для регулювання різкості від '0' до '100'.

---

### Response Time (Час відгуку)

Дозволяє встановити **Response Time (Час відгуку)** у **Normal (Звичайний), Fast (Швидкий)** або **Extreme (Надзвичайний)**.

---



---

**Dark Stabilizer (Стабілізатор темного)** Ця функція покращує видимість у темних ігрових сценаріях. Чим вище значення (від 0 до 3), тим краща видимість у темній області відображуваної картинки.

**ПРИМІТКА:** Функція вимкнена коли активовано **Smart HDR (Розумний HDR)** або **PIP/PBP**.

---

**Smart HDR (Розумний HDR)**

Функція Smart HDR (Розумний HDR) (Розширений динамічний діапазон) покращує вихідні дані дисплея, оптимально регулюючи контрастність, діапазони кольорів та яскравості, щоб відповідати реальним зображенням. Настройки за умовчанням **Off (Вимк.)**. Ви можете встановити режим **Smart HDR (Розумний HDR)** у:

- **Desktop (Настільний ПК):** Підходить для використання монітора з настільним комп'ютером.
- **Movie HDR (Фільм HDR):** Підходить для відтворення відеовмісту HDR.
- **Game HDR (Гра HDR):** Підходить для гри в сумісні з HDR ігри. В цьому режимі відображаються більш реалістичні сцени, а ігровий досвід стає більш захоплюючим та розважальним.

**ПРИМІТКА:** Коли монітор обробляє вміст HDR, **Preset Modes (Попередньо встановлені режими)** та **Brightness (Яскравість)** будуть відключені.

**ПРИМІТКА:** Функція вимкнена коли активовано **PIP/PBP**.

---

**Reset Display (Скинути дисплей)**

Скидає всі налаштування дисплея до заводських значень.

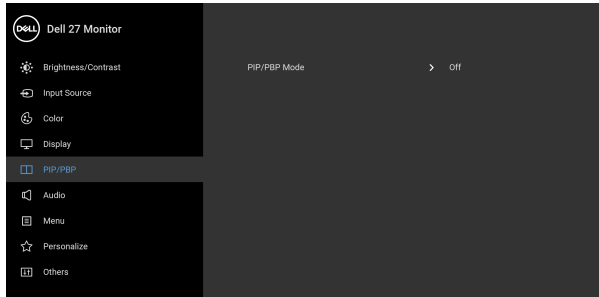
---





## PIP/PBP

Ця функція відкриває вікно, яке відображає зображення з іншого джерела вхідного сигналу.



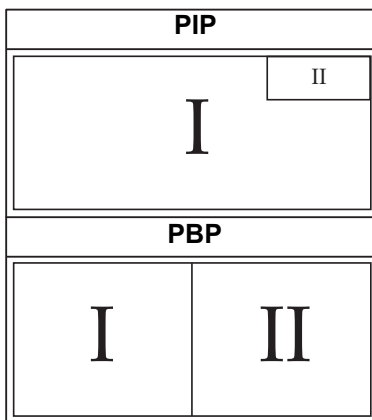
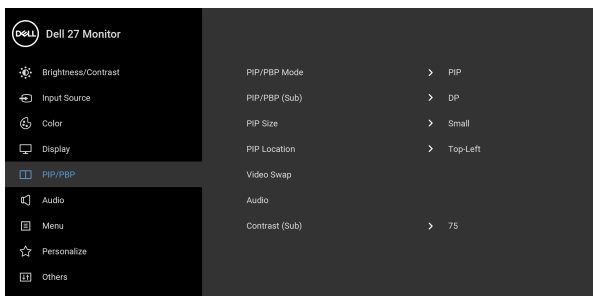
Головне вікно	Підвікно		
	DP	HDMI 1	HDMI 2
DP	—	✓	✓
HDMI 1	✓	—	X
HDMI 2	✓	X	—

**ПРИМІТКА:** Зображення в режимі PBP відображатимуться в центрі розділених вікон.




## PIP/PBP Mode (Режим PIP/ PBP)

Налаштовує режим PIP/PBP (Картинка в картинці/Картинка за картинкою) у PIP або PBP. Ви можете вимкнути цю функцію, вибравши **Off (Вимк.)**.



## PIP/PBP (Sub) (PIP/PBP Додатковий))

Для підвікна PIP/PBP вибирайте між різними відеосигналами, які можуть бути підключені до монітора. Натисніть кнопку , щоб підтвердити вибір.

## PIP Size (Розмір PIP)

Налаштування розміру підвікна PIP.

**ПРИМІТКА:** Ця опція доступна лише тоді, коли увімкнено режим PIP.




---

**PIP Location**  
**(Розташування PIP)**

Налаштування положення підвікна PIP.


Використовуйте  або  для перегляду та, щоб вибрати **Top-Right (Верхній праворуч)**, **Top-Left (Верхній ліворуч)**, **Bottom-Right (Нижній праворуч)** або **Bottom-Left (Нижній ліворуч)**.

Натисніть кнопку , щоб підтвердити вибір.

**ПРИМІТКА:** Ця опція доступна лише тоді, коли увімкнено режим PIP.

---

**Video Swap**  
**(Заміна відео)**

Вибирайте, щоб міняти відео між головним вікном та підвікном у режимі PIP/PBP. Натисніть кнопку , щоб підтвердити вибір.

---



**Audio (Звук)**

Дозволяє встановити джерело звуку з головного вікна або підвікна.

---

**Contrast (Sub)**  
**(Контрастність**  
**(Додатковий))**

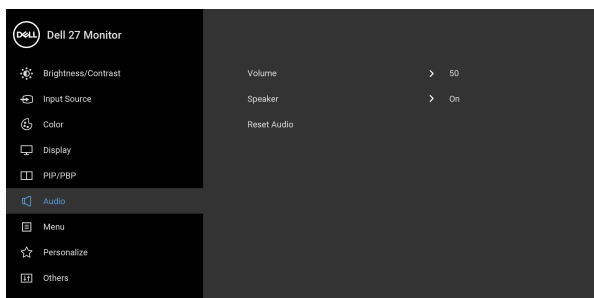
Регулюйте рівень контрастності зображення в режимі PIP/PBP.

Використовуйте  для збільшення контрастності та використовуйте  для зменшення контрастності.



---


**Audio (Звук)**



---

**Volume**  
**(Гучність)**

Дозволяє встановити рівень гучності динаміків.

Використовуйте  or  для регулювання рівня гучності від '0' до '100'.





---

**Speaker  
(Динамік)**

Дозволяє увімкнути або вимкнути функцію динаміка.

---

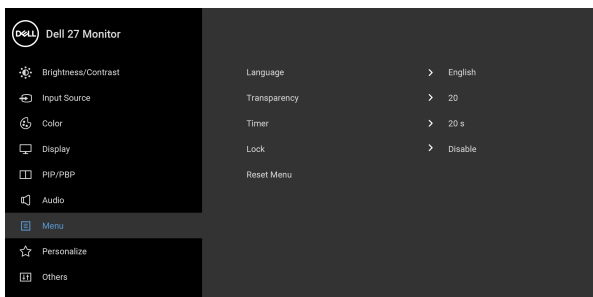
**Reset Audio  
(Скинути аудіо)**

Виберіть цей параметр, щоб відновити налаштування звуку за умовчанням.

---

**Menu (Меню)**

Виберіть цей параметр, щоб регулювати налаштування екранного меню, наприклад, мови екранного меню, кількість часу, протягом якого меню залишатиметься на екрані тощо.



---

**Language  
(Мова)**

Встановлює екранне меню у одну з восьми мов (англійська, іспанська, французька, німецька, бразильська португальська, російська, спрощена китайська або японська).

---

**Transparency  
(Прозорість)**

Виберіть цей параметр, щоб змінити прозорість меню, натискаючи на кнопку та (мін. 0 / макс. 100).

---

**Timer (Таймер)**

Встановлює час, протягом якого екранне меню залишатиметься активним після останнього натискання кнопки.

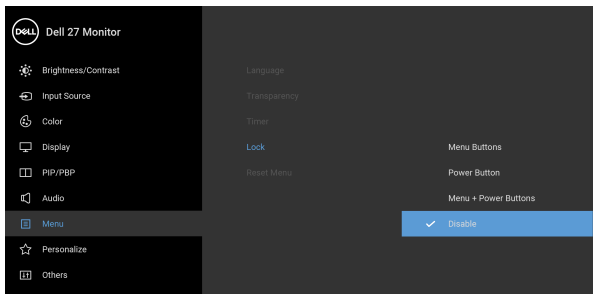
За допомогою або регулюйте повзунок з кроком в 1 секунду, від 5 до 60 секунд.

---



## Lock (Блокування)

Заблокувавши кнопки керування на моніторі, ви можете заборонити людям доступ до елементів управління. Це також запобігає випадковій активації на декількох моніторах, підключених паралельно.



- **Menu Buttons (Кнопки Меню):** Усі кнопки меню/функцій (крім кнопки живлення) заблоковані та не доступні для користувача.
- **Power Button (Кнопка живлення):** Заблокована тільки кнопка живлення і користувач не має до неї доступу.
- **Menu + Power Buttons (Кнопки Меню + Живлення):** Заблоковані кнопка Меню/функція і кнопка живлення і користувач не має до них доступу.

Настройки за умовчанням **Disable (Вимкнути)**.

Альтернативний метод блокування [для кнопок Меню/функція]: Ви також можете натиснути та утримувати протягом 4 секунд кнопку Меню/функція поруч із кнопкою живлення, щоб встановити параметри блокування.

**ПРИМІТКА:** Щоб розблокувати кнопку(и), натисніть і утримуйте протягом 4 секунд кнопку Меню/функція поруч із кнопкою живлення.



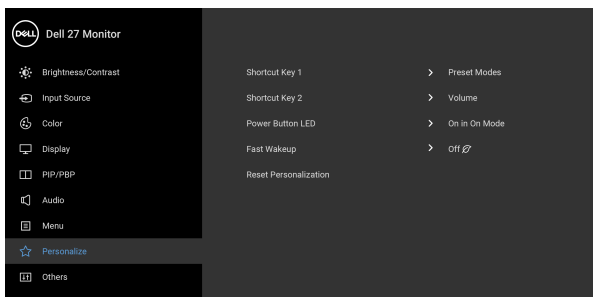
---

## Reset Menu (Скинути меню)

Скидає всі налаштування екранного меню до попередньо встановлених заводських значень.



## Personalize (Персоналізація)



---

### Shortcut Key 1 (Клавіша швидкого доступу 1)

Дозволяє вибрати функцію з **Preset Modes (Попередньо встановлені режими)**, **Brightness/Contrast (Яскравість/Контрастність)**, **Input Source (Джерело вхідного сигналу)**, **Aspect Ratio (Співвідношення сторін)**, **Smart HDR (Розумний HDR)**, **PIP/PBP Mode (Режим PIP/PBP)**, **Volume (Гучність)** та встановити як клавішу швидкого доступу.

---

### Shortcut Key 2 (Клавіша швидкого доступу 2)

---


### Power Button LED (Світлодіодний індикатор кнопки живлення)

Дозволяє увімкнути або вимкнути світлодіодний індикатор живлення для економії енергії.

---

### Fast Wakeup (Швидке виведення з режиму сну)

Налаштування за умовчанням **Off (Вимк.)**. Вибір **On (Увімк.)** може перешкодити монітору перейти в режим очікування.

Натискання будь-якої кнопки (крім кнопки ) на моніторі також може вивести монітор з режиму сну після того, як він перейшов в режим очікування.



---

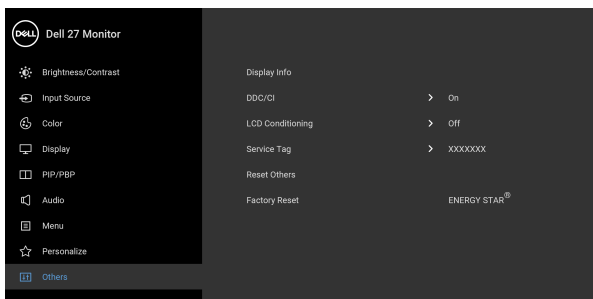
**Reset  
Personalization  
(Скидання  
персоналізації)**

Скидає всі налаштування нижче меню **Personalize (Персоналізація)** у попередньо встановлені заводські значення.



**Others (Інше)**

Виберіть цей параметр, щоб регулювати налаштування екранного меню, наприклад **DDC/CI, LCD Conditioning (Узгодження РК дисплея)** і т.д.



---

**Display Info  
(Інформація  
про дисплей)**

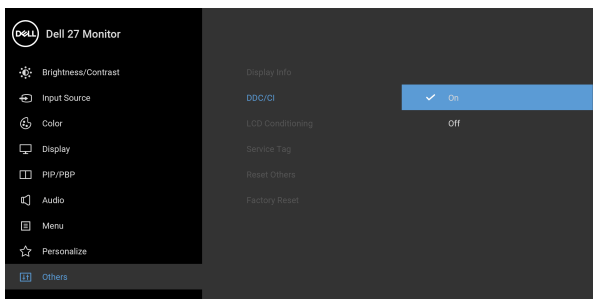
Відображає поточні налаштування монітора.

---



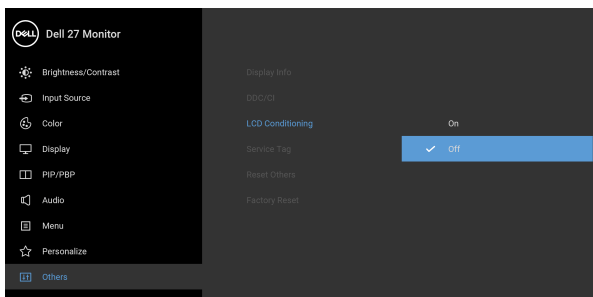
## DDC/CI

**DDC/CI** (Display Data Channel/Command Interface) за допомогою програмного забезпечення на вашому комп'ютері дозволяє регулювати параметри монітора (яскравість, баланс кольорів тощо). Ви можете вимкнути цю функцію, вибравши **Off (Вимк.)**. Увімкніть цю функцію для найкращого користувацького досвіду та оптимальної роботи монітора.



## LCD Conditioning (Узгодження РК дисплея)

Допомагає зменшити незначні випадки затримки зображення. Залежно від ступеня затримки зображення, для запуску програми може знадобитись деякий час. Ви можете увімкнути цю функцію, вибравши **On (Увімк.)**.



**Service Tag  
(Ярлик  
сервісної  
служби)**

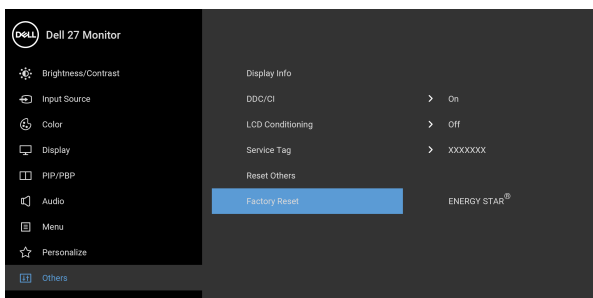
Відображає ярлик сервісної служби вашого монітора. Цей рядок необхідний, коли ви шукаєте телефон підтримки, перевіряєте стан гарантії, оновлюєте драйвери на веб-сайті Dell тощо.

**Reset Others  
(Скинути інше)**

Скидає всі налаштування нижче меню **Others (Інше)** до попередньо встановлених заводських значень.

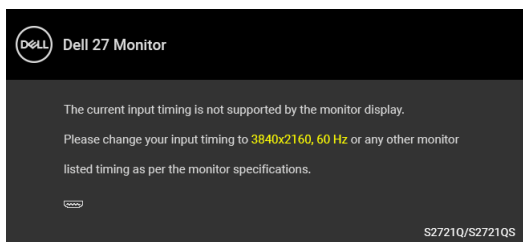
**Factory Reset  
(Скидання до  
заводських  
налаштувань)**

Відновить усі попередньо встановлені значення до заводських налаштувань за умовчанням. Це також налаштування для тестів ENERGY STAR®.




## Попереджувальне повідомлення у екранному меню

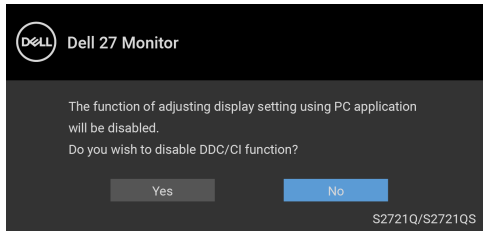
Коли монітор не підтримує певний режим роздільної здатності, ви побачите таке повідомлення:



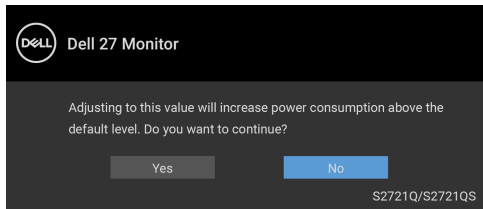
Це означає, що монітор не може синхронізуватися з сигналом, який він отримує від комп'ютера. Див. [Технічні характеристики монітора](#), щоб дізнатись діапазон частот по горизонталі та по вертикалі, доступних для цього монітора. Рекомендований режим - 3840 x 2160.


 **ПРИМІТКА: Повідомлення може дещо відрізнятися залежно від підключеного вхідного сигналу.**

Ви побачите наступне повідомлення перед тим, як функцію **DDC/CI** буде відключено:

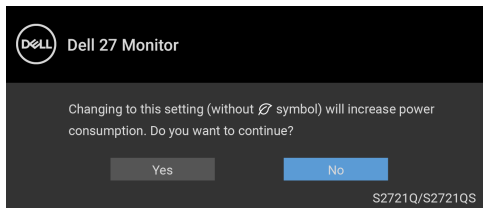


Коли ви вперше регулюєте рівень **Brightness (Яскравість)**, з'являється таке повідомлення:



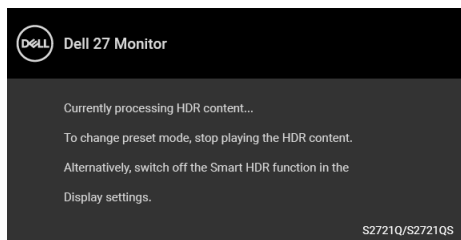
 **ПРИМІТКА: Якщо вибрати Yes (Так), повідомлення не буде з'являтися наступного разу, коли ви збираєтеся змінити налаштування Brightness (Яскравість).**

Коли ви вперше змінюєте налаштування за умовчанням для функцій енергозбереження, наприклад, **Smart HDR (Розумний HDR)** або **Fast Wakeup (Швидке виведення з режиму сну)**, з'являється наступне повідомлення:

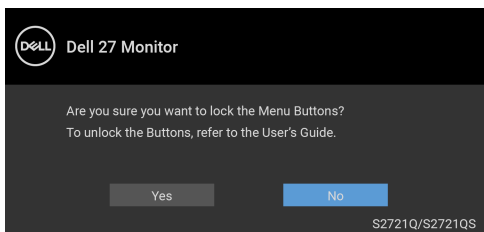


**ПРИМІТКА:** Якщо ви виберете Yes (Так) для будь-якої функції, зазначеної вище, повідомлення не з'явиться наступного разу, коли ви збираєтесь змінити налаштування цих функцій. Після скидання до заводських налаштувань, повідомлення з'явиться знову.

Коли активовано **Smart HDR (Розумний HDR)** і при спробі змінити попередньо встановлений режим з'являється таке повідомлення:

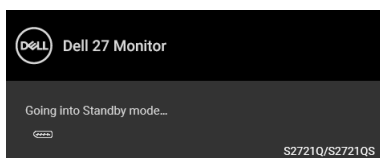


Ви побачите наступне повідомлення перед тим, як функцію **Lock (Блокування)** буде активовано:



**ПРИМІТКА:** Повідомлення може злегка відрізнитися в залежності від вибраних налаштувань.

Коли монітор переходить у режим очікування, з'являється таке повідомлення:



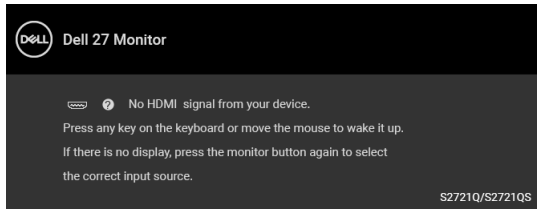
Активуйте комп'ютер та виведіть монітор з режиму сну, щоб отримати доступ до **OSD**.

**ПРИМІТКА:** Повідомлення може дещо відрізнитися залежно від підключеного вхідного сигналу.





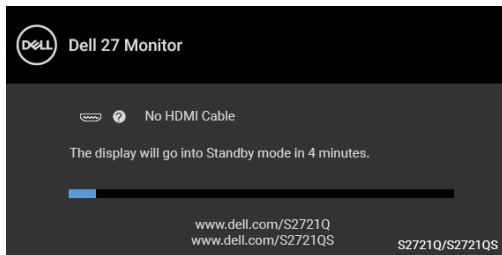
Екранного меню працює лише в нормальному режимі роботи. Якщо натиснути у режимі очікування будь-яку кнопку, окрім кнопки живлення, з'явиться таке повідомлення залежно від обраного входного сигналу:



Активуйте комп'ютер та монітор, щоб отримати доступ до [OSD](#).

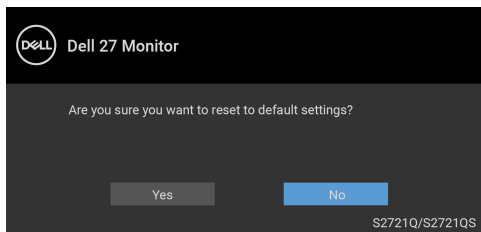
**ПРИМІТКА:** Повідомлення може дещо відрізнятись залежно від підключеного входного сигналу.

Якщо вибрано вхід HDMI або DisplayPort, а відповідний кабель не підключено, з'являється плаваюче діалогове вікно, як показано нижче.



**ПРИМІТКА:** Повідомлення може дещо відрізнятись залежно від підключеного входного сигналу.

Коли вибрано **Factory Reset (Скидання до заводських налаштувань)**, з'явиться таке повідомлення:



Більше інформації див. [Виправлення неполадок](#).



## Встановлення максимальної роздільної здатності

Щоб встановити максимальну роздільну здатність для монітора:  
У Windows® 7, Windows® 8 та Windows® 8.1:

1. Тільки для Windows® 8 та Windows® 8.1, виберіть плитку Робочий стіл, щоб перейти у класичний робочий стіл.
2. Клацніть правою кнопкою миші на робочому столі та клацніть **Роздільна здатність екрану**.
3. Клацніть на випадаючий список **Роздільна здатність екрану** та виберіть **3840 x 2160**.
4. Клацніть **ОК**.

У Windows® 10:

1. Клацніть правою кнопкою миші на робочому столі та клацніть **Параметри дисплея**.
2. Клацніть **Додаткові настройки відображення**.
3. Клацніть на випадаючий список **Роздільна здатність** та виберіть **3840 x 2160**.
4. Натисніть **Застосувати**.

Якщо ви не побачите 3840 x 2160 як опцію, можливо, вам доведеться оновити графічний драйвер. Залежно від комп'ютера виконайте одну з таких процедур:

Якщо у вас настільний або портативний комп'ютер Dell:

- Перейдіть на сайт <https://www.dell.com/support>, введіть свій ярлик сервісної служби та завантажте найновіший драйвер для відеокарти.

Якщо ви використовуєте комп'ютер, вироблений не корпорацією Dell (портативний або настільний):

- Зайдіть на сайт підтримки для свого комп'ютера та завантажте найновіші графічні драйвери.
- Зайдіть на веб-сайт виробника вашої відеокарти та завантажте найновіші графічні драйвери.

## Вимоги до перегляду або відтворення вмісту HDR


### (1) через DVD Ultra BluRay або ігрові приставки

Переконайтеся, що DVD-програвач та ігрові приставки підтримують HDR, наприклад Panasonic DMP-UB900, Xbox One S та PS4 Pro.



## (2) Через ПК

Переконайтеся, що відеокарта, яка використовується, підтримує HDR, наприклад, має сумісний порт HDMI2.0a (з опцією HDR) та встановлено драйвер графічної карти HDR. Потрібно використовувати програвач із підтримкою HDR, наприклад, програму Cyberlink PowerDVD 17, Windows 10 Фільми та ТВ.

 **ПРИМІТКА:** Щоб завантажити та встановити найновіший графічний драйвер, що підтримує відтворення вмісту HDR, на робочому столі або ноутбуці Dell, див <https://www.dell.com/support/drivers>.

### **NVIDIA**

Повний список графічних карт NVIDIA із підтримкою HDR див. на [www.nvidia.com](http://www.nvidia.com).

Знайдіть та завантажте драйвер, який підтримує повноекранний режим відтворення (наприклад, ігри для ПК, програвачі UltraBluRay), HDR в ОС Win 10 Redstone 2: 381.65 або пізніша версія.

### **AMD**

Повний список графічних карт AMD із підтримкою HDR див. на [www.amd.com](http://www.amd.com). Прочитайте інформацію про підтримку драйвера HDR та завантажте найновіший драйвер.

### **Intel (Інтегрована графічна карта)**

Процесор з підтримкою HDR: CannonLake або пізніша версія

Відповідний програвач HDR: Програма Windows 10 Movies & TV

Операційна система (ОС) з підтримкою HDR: Windows 10 Redstone 3

Драйвер із підтримкою HDR: для пошуку найновішого драйвера HDR див. [downloadcenter.intel.com](http://downloadcenter.intel.com)

 **ПРИМІТКА:** Для відтворення HDR через ОС (наприклад, відтворення HDR у вікні на робочому столі) потрібна Windows 10 Redstone 2 або пізнішої версії з відповідною програмою, наприклад, PowerDVD 17. Для відтворення захищеного вмісту буде потрібно відповідне програмне забезпечення та/або апаратне забезпечення DRM, наприклад, Microsoft Playready™. Інформацію про підтримку див. <https://www.support.microsoft.com>.



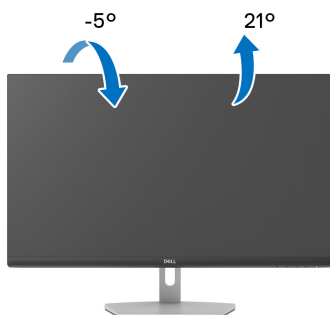
## Використання нахилу, повороту та вертикального висування

**ПРИМІТКА:** Наступні інструкції стосуються лише кріплення стійки, яка постачається разом із монітором. Якщо ви приєднали стійку, яку придбали у будь-якому іншому місці, дотримуйтесь інструкцій до стійки.

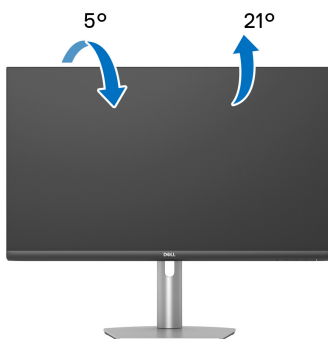
За допомогою підставки, прикріпленої до монітора, ви можете регулювати монітор для досягнення максимально зручного кута перегляду.

### Нахил

S2721Q



S2721QS




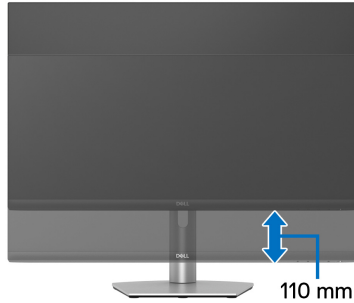
**ПРИМІТКА:** Стійка не встановлюється на заводі-виробнику під час відвантаження.

### Поворот (тільки S2721QS)



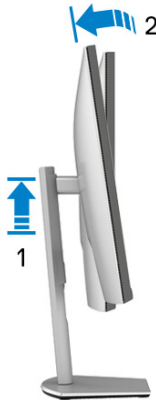
## Вертикальне висування (тільки S2721QS)

 **ПРИМІТКА:** Стійка висувається вертикально вгору на висоту до 110 мм. На малюнку нижче показано, як висунути стійку вертикально.



## Поворот дисплея (тільки S2721QS)

Перш ніж повертати дисплей, переконайтеся, що він повністю висунутий вертикально та повністю нахилений, щоб не вдарити нижній край монітора.





## Поворот за годинниковою стрілкою



## Поворот проти годинникової стрілки




-  **ПРИМІТКА:** Щоб використовувати функцію Поворот відображення (альбомний чи портретний вигляд) на комп'ютері Dell, вам потрібен оновлений драйвер графічної карти, який не входить до складу цього монітора. Щоб завантажити драйвер графічної карти, перейдіть на [www.dell.com/support](http://www.dell.com/support) та подивіться оновлення останньої версії драйвера у розділі Завантаження Відеодрайвери.
-  **ПРИМІТКА:** У режимі Портретний ви можете зазнати погіршення продуктивності при використанні графічних програм, таких як 3D-ігри.




## Регулювання параметрів повороту відображення у вашій системі

Після повороту монітора вам потрібно виконати наведену нижче процедуру, щоб налаштувати параметри повороту відображення у вашій системі.

 **ПРИМІТКА:** Якщо ви використовуєте монітор із комп'ютером, який не належить Dell, вам потрібно зайти на веб-сайт драйвера графічної карти або на веб-сайт виробника комп'ютера, щоб отримати інформацію про обертання 'вмісту' на дисплеї.

Для регулювання параметрів обертання відображення:

1. Клацніть правою кнопкою миші на робочому столі та клацніть **Властивості**.
2. Виберіть вкладку **Налаштування** та клацніть **Додатково**.
3. Якщо у вас встановлена відеокарта ATI, виберіть вкладку **Обертання** і встановіть бажаний режим обертання.
4. Якщо у вас встановлена відеокарта NVIDIA, натисніть вкладку **NVIDIA**, у лівій колонці виберіть **NVRotate**, а потім виберіть бажаний варіант обертання.
5. Якщо у вас графічна карта Intel<sup>®</sup>, виберіть вкладку графічної карти **Intel**, натисніть **Властивості графіки**, виберіть вкладку **Обертання**, а потім встановіть бажаний варіант обертання.

 **ПРИМІТКА:** Якщо ви не бачите опції обертання або вона працює некоректно, перейдіть до [www.dell.com/support](http://www.dell.com/support) та завантажте найновіший драйвер для своєї відеокарти.



# Виправлення неполадок

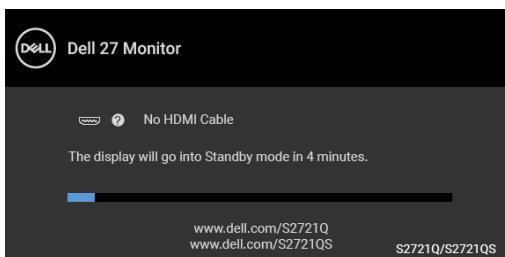
**⚠ ПОПЕРЕДЖЕННЯ:** Дотримуйтесь інструкцій перш ніж розпочати будь-яку з процедур у цьому розділі [Інструкції з техніки безпеки](#).

## Самотестування

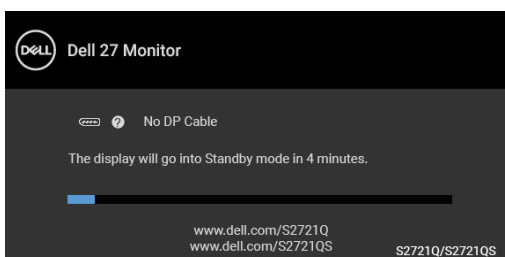
Монітор має функцію самотестування, яка дозволяє перевірити, чи працює монітор належним чином. Якщо монітор і комп'ютер підключені належним чином, але екран монітора залишається темним, запустіть самотестування монітора, виконавши такі дії:

1. Вимкніть і комп'ютер, і монітор.
2. Від'єднайте відеокабель від комп'ютера.
3. Увімкніть монітор.

Якщо монітор не може розпізнати відеосигнал і працює належним чином, на екрані має з'явитися плаваюче діалогове вікно (на чорному фоні). У режимі самотестування світлодіод живлення залишається білим. Крім того, залежно від обраного джерела вхідного сигналу, одне з діалогових вікон, показано нижче, буде постійно прокручуватись на екрані.



або



4. Якщо відеокабель від'єднано або пошкоджено, це поле також з'являється під час нормальної роботи системи.





5. Вимкніть монітор і знову підключіть відеокабель; потім увімкніть і комп'ютер, і монітор.


Якщо екран монітора залишається порожнім після використання попередньої процедури, перевірте відеоконтролер та комп'ютер, оскільки монітор працює належним чином.

## Вбудована діагностика

Ваш монітор має вбудований діагностичний інструмент, який допомагає визначити, чи аномалія, яка спостерігається на екрані, є невід'ємною проблемою монітора або комп'ютера та відеокарти.



Щоб запустити вбудовану діагностику:

1. Переконайтеся, що екран чистий (на поверхні екрану немає частинок пилу).
2. Натисніть і утримуйте **Кнопка 4** близько 4 секунд поки не з'явиться спливаюче меню.
3. Використовуйте **Кнопка 1** або **Кнопка 2** для вибору діагностичного інструменту  та натисніть **Кнопка 3** для підтвердження. На початку діагностичної програми з'являється сірий макет тестування.
4. Уважно огляньте екран на наявність відхилень.
5. Натисніть знову **Кнопка 1**, щоб змінити схеми тестування.
6. Повторіть кроки 4 і 5, щоб перевірити дисплей на червоному, зеленому, синьому, чорному, білому та текстовому екранах.
7. Натисніть **Кнопка 1**, щоб завершити діагностичну програму.



## Поширені проблеми

Наступна таблиця містить загальну інформацію про найпоширеніші проблеми монітора, з якими ви можете зіткнутися, та можливі рішення:

Поширені симптоми	Що відбувається	Можливі рішення
Немає відео/ Індикатор живлення вимкнений	Немає зображення	<ul style="list-style-type: none"><li>• Переконайтеся, що відеокабель, який з'єднує монітор і комп'ютер, належним чином підключений і захищений.</li><li>• Використовуючи будь-яке інше електричне обладнання, переконайтеся, що розетка працює належним чином.</li><li>• Переконайтеся, що кнопка живлення натиснута повністю.</li><li>• Переконайтеся, що вибрано правильне джерело вхідного сигналу в меню <a href="#">Input Source (Джерело вхідного сигналу)</a>.</li></ul>
Немає відео/ Індикатор живлення увімкнений	Немає зображення або яскравості	<ul style="list-style-type: none"><li>• Збільште яскравість і контрастність за допомогою екранного меню.</li><li>• Виконайте перевірку функції самотестування монітора.</li><li>• Перевірте, чи немає зігнутих або зламаних контактів у роз'ємі відеокабелю.</li><li>• Запустіть вбудовану діагностику.</li><li>• Переконайтеся, що вибрано правильне джерело вхідного сигналу в меню <a href="#">Input Source (Джерело вхідного сигналу)</a>.</li></ul>



Погане фокусування	Зображення нечітке, розмите або подвійне	<ul style="list-style-type: none"> <li>• Приберіть подовжувачі відео.</li> <li>• Скиньте монітор до заводських налаштувань.</li> <li>• Змініть роздільну здатність відео відповідно до правильного співвідношення сторін.</li> </ul>
Відео коливається/ тремтить	Хвиляста картинка або слабе рухання	<ul style="list-style-type: none"> <li>• Скиньте монітор до заводських налаштувань.</li> <li>• Перевірте фактори навколишнього середовища.</li> <li>• Перемістіть монітор і проведіть тестування в іншій кімнаті.</li> </ul>
Відсутні пікселі	ПК-екран має плями	<ul style="list-style-type: none"> <li>• Увімкніть і вимкніть живлення.</li> <li>• Постійно вимкнений піксель - нормальний дефект, який може виникати в технології РК-дисплеїв.</li> <li>• Більш докладну інформацію про Якість моніторів Dell і відображення пікселів див. у розділі Підтримка на сайті Dell: <a href="http://www.dell.com/pixelguidelines">www.dell.com/pixelguidelines</a>.</li> </ul>
Застрягли пікселі	ПК-екран має яскраві плями	<ul style="list-style-type: none"> <li>• Увімкніть і вимкніть живлення.</li> <li>• Постійно вимкнений піксель - нормальний дефект, який може виникати в технології РК-дисплеїв.</li> <li>• Більш докладну інформацію про Якість моніторів Dell і відображення пікселів див. у розділі Підтримка на сайті Dell: <a href="http://www.dell.com/pixelguidelines">www.dell.com/pixelguidelines</a>.</li> </ul>
Проблеми із яскравістю	Зображення занадто тьмяне або занадто яскраве	<ul style="list-style-type: none"> <li>• Скиньте монітор до заводських налаштувань.</li> <li>• Відрегулюйте яскравість і контрастність за допомогою екранного меню.</li> </ul>



Геометричні спотворення	Екран неправильно відцентрований	<ul style="list-style-type: none"> <li>• Скиньте монітор до заводських налаштувань.</li> <li>• Налаштуйте горизонтальне та вертикальне управління за допомогою екранного меню.</li> <li>• Налаштування позиціонування недоступні, якщо використовується вхід HDMI/ DisplayPort.</li> </ul>
Горизонтальні/ Вертикальні лінії	Екран має один або кілька рядків	<ul style="list-style-type: none"> <li>• Скиньте монітор до заводських налаштувань.</li> <li>• Виконайте перевірку функції самотестування монітора та визначте, чи перебувають ці рядки також у режимі самотестування.</li> <li>• Перевірте, чи немає зігнутих або зламаних контактів у роз'ємі відеокабелю.</li> <li>• Запустіть вбудовану діагностику.</li> </ul>
Проблеми із синхронізацією	Зображення на екрані перемішане або здається розірваним	<ul style="list-style-type: none"> <li>• Скиньте монітор до заводських налаштувань.</li> <li>• Виконайте перевірку функції самотестування монітора та визначте, чи з'являється перемішане або розірване зображення на екрані у режимі самотестування.</li> <li>• Перевірте, чи немає зігнутих або зламаних контактів у роз'ємі відеокабелю.</li> <li>• Перезавантажте комп'ютер у безпечному режимі.</li> </ul>
Проблеми, пов'язані з безпекою	Видимі ознаки диму або іскор	<ul style="list-style-type: none"> <li>• Не виконуйте жодних кроків з усунення несправностей.</li> <li>• негайно зв'яжіться з Dell.</li> </ul>



Епізодичні проблеми	Несправності монітора, пов'язані з увімкненням та вимкненням	<ul style="list-style-type: none"> <li>• Переконайтеся, що відеокабель, підключений від монітора до комп'ютера, належним чином підключений і захищений.</li> <li>• Скиньте монітор до заводських налаштувань.</li> <li>• Виконайте перевірку функції самотестування монітора, щоб визначити, чи виникає періодична проблема в режимі самотестування.</li> </ul>
Відсутній колір	На малюнку відсутній колір	<ul style="list-style-type: none"> <li>• Виконайте перевірку функції самотестування монітора.</li> <li>• Переконайтеся, що відеокабель, підключений від монітора до комп'ютера, належним чином підключений і захищений.</li> <li>• Перевірте, чи немає зігнутих або зламаних контактів у роз'ємі відеокабелю.</li> </ul>
Неправильний колір	Колір зображення невідповідний	<ul style="list-style-type: none"> <li>• Змініть налаштування <b>Preset Modes (Попередньо встановлені режими)</b> в екранному меню <b>Color (Колір)</b> залежно від програми.</li> <li>• Регулюйте значення R/G/B нижче <b>Custom Color (Користувацькі кольори)</b> в екранному меню <b>Color (Колір)</b>.</li> <li>• Запустіть вбудовану діагностику.</li> </ul>



Збереження зображення від статичного зображення, яке залишалось на моніторі протягом тривалого часу	На екрані з'являється слабка тінь від відображеного статичного зображення	<ul style="list-style-type: none"> <li>Встановіть вимкнення екрана через кілька хвилин простою. Це можна налаштувати в параметрах живлення Windows або в налаштуваннях енергозбереження Mac.</li> <li>Крім того, використовуйте заставку, яка динамічно змінюється.</li> </ul>
---	---	--

## Специфічні для продукту проблеми

Поширені симптоми	Що відбувається	Можливі рішення
Зображення на екрані замале	Зображення знаходиться в центрі екрану, але не заповнює всю область перегляду	<ul style="list-style-type: none"> <li>Перевірте налаштування <b>Aspect Ratio (Співвідношення сторін)</b> в екранному меню <b>Display (Дисплей)</b>.</li> <li>Скиньте монітор до заводських налаштувань.</li> </ul>
Не вдається відрегулювати монітор кнопками на передній панелі	Екранне меню не відображається на екрані	<ul style="list-style-type: none"> <li>Вимкніть монітор, від'єднайте шнур живлення, підключіть його назад, а потім увімкніть монітор.</li> <li>Екранне меню може бути заблоковано. Натисніть і утримуйте кнопку Меню/функції поруч із кнопкою живлення протягом 4 секунд, щоб розблокувати (для отримання додаткової інформації див. <a href="#">Lock (Блокування)</a>).</li> </ul>



Немає вхідного сигналу при натисканні елементів керування користувача	Немає зображення, світлодіодний індикатор світиться білим	<ul style="list-style-type: none"> <li>• Перевірте джерело сигналу. Поворухіть мишкою або натисніть на будь-яку клавішу на клавіатурі і переконайтесь, що комп'ютер не знаходиться в режимі енергозбереження.</li> <li>• Перевірте, чи правильно підключений сигнальний кабель. При необхідності підключіть сигнальний кабель повторно.</li> <li>• Скиньте налаштування комп'ютера або відеоплеєра.</li> </ul>
Зображення не заповнює весь екран	Зображення не може заповнити екран по висоті і по ширині	<ul style="list-style-type: none"> <li>• Через різні відеоформати (співвідношення сторін) DVD-дисків монітор може не відображати на весь екран.</li> <li>• Запустіть вбудовану діагностику.</li> </ul>

## Особливі проблеми динаміків

Поширені симптоми	Що відбувається	Можливі рішення
Від динаміків не чути звуку	Не чути жодного звуку	<ul style="list-style-type: none"> <li>• Вимкніть монітор, від'єднайте шнур живлення монітора, підключіть його, а потім увімкніть монітор.</li> <li>• Переконайтесь, що аудіокабель правильно підключений до порту виведення звуку на комп'ютері.</li> <li>• Від'єднайте аудіокабель від аудіопорту лінійного виходу.</li> <li>• Скиньте монітор до заводських налаштувань.</li> </ul>



# Додаток

**ПОПЕРЕДЖЕННЯ:** Інструкції з техніки безпеки

**⚠ ПОПЕРЕДЖЕННЯ:** Використання елементів керування, регулювань або процедур, відмінних від зазначених у цій документації, може призвести до удару електричним струмом, небезпеки електричного ураження або механічного травмування.

Інформацію про інструкцію з техніки безпеки див. у розділі Інформація про безпеку, навколишнє середовище та нормативні акти (SERI).

## Повідомлення FCC (лише для США) та інша нормативна інформація

Повідомлення FCC та іншу нормативну інформацію див. на веб-сайті про відповідність нормативним актам, що знаходиться за адресою [www.dell.com/regulatory\\_compliance](http://www.dell.com/regulatory_compliance).

## Контакти Dell

Для клієнтів з США, телефонуйте 800-WWW-DELL (800-999-3355).

## База даних продуктів ЄС для енергетичного маркування та інформаційного листа

S2721Q: <https://eprel.ec.europa.eu/qr/344898>

S2721QS: <https://eprel.ec.europa.eu/qr/346947>

**✍ ПРИМІТКА:** Якщо у вас немає активного з'єднання з Інтернетом, ви можете знайти контактну інформацію у своєму інвойсі, упаковці, рахунку або каталозі продуктів Dell.

Dell надає кілька варіантів підтримки та обслуговування в Інтернеті та по телефону. Доступність залежить від країни та продукту, а деякі послуги можуть бути недоступні у вашому регіоні.

- Технічна допомога в Інтернеті — [www.dell.com/support/monitors](http://www.dell.com/support/monitors)
- Контакти Dell — [www.dell.com/contactdell](http://www.dell.com/contactdell)

