


צג Dell של S2721QS/S2721Q

מדריך למשתמש



דגם: S2721QS/S2721Q
דגם רגולטורי: S2721Qb

 הערה: הערה מתווה מידע חשוב שיסייע לך להשתמש במחשב שלך בצורה טובה יותר.

 זהירות: זהירות מתווה אפשרות של נזק לחומרה או לאובדן נתונים אם לא ממלאים אחר ההוראות.

 אזהרה: אזהרה מתווה אפשרות של נזק לרכוש, פגיעה גופנית או מוות.

זכויות יוצרים © Dell Inc 2020. או חברות הבת שלה. כל הזכויות שמורות. Dell, EMC, וסימנים רשומים אחרים הם סימנים רשומים של Dell Inc. או של חברות הבת שלה. סימנים רשומים אחרים עשויים להיות סימנים מסחריים של הבעלים שלהם בהתאמה.

12 - 2020

Rev. A01

תוכן העניינים

6	הוראות בטיחות
7	אודות הצג שלך
7	תוכן האריזה
9	תכונות המוצר
10	זיהוי חלקים ופקדים
10	מבט מלפנים
11	מבט מאחור
13	מבט מלמטה
16	מפרט רזולוציה
16	מצבי וידאו נתמכים
17	מצבי תצוגה מוגדרים מראש
19	מפרט חשמלי
20	מאפיינים פיזיים
21	מאפייני סביבה
22	תפקידי פינים
23	איכות צגי LCD ומדיניות פיקסלים
24	ארגונומיה
25	טיפול והזזת התצוגה שלך
27	הנחיות לתחזוקה
27	ניקוי הצג
28	התקנת הצג
28	חיבור המעמד - S2721Q
31	חיבור המעמד - S2721QS
34	חיבור הצג
34	חיבור כבלי ה-HDMI והחשמל



35	חיבור הכבל DisplayPort (DP אל DP) (אופציונלי) וכבל החשמל
35	סידור הכבלים
36	הפעלת הצג
37	אבטחת הצג עם מנעול Kensington (אופציונלי)
38	הסרת מעמד הצג - S2721Q
39	הסרת מעמד הצג - S2721QS
40	התקנת VESA על הקיר (אופציונלי)
41	הפעלת הצג
41	הפעל את הצג
41	שימוש בפקדי הלוח הקדמי
42	לחצן בלוח הקדמי
43	שימוש בתפריט תצוגת המסך (OSD)
43	גישה למערכת התפריטים
59	הודעת אזהרה בתצוגת המסך
62	הגדרת רזולוציה מקסימלית
63	דרישות לצפייה או לניגון תוכן טווח דינמי גבוה
64	שימוש בהטיה, בסביבול ובהרחבה האנכית
64	הטיה
64	סביבול (רק S2721QS)
65	הרחבה אנכית (רק S2721QS)
65	סיבוב התצוגה (רק S2721QS)
66	יש לסובב בכיוון השעון
66	יש לסובב נגד כיוון השעון
67	התאמת הגדרות תצוגת הסיבוב של המערכת
68	פתרון בעיות
68	בדיקה עצמית
69	אבחון מובנה
70	בעיות נפוצות
73	בעיות ספציפיות של המוצר



74	בעיות ספציפיות לרמקולים
75	נספח
75	הודעות FCC (ארה"ב בלבד) ומידע נוסף על תקנות
75	לפניה ל-Dell
75	בסיס הנתונים של המוצר באיחוד האירופי לגבי תווית צריכת החשמל ודף פרטי המוצר



הוראות בטיחות


- △ **זהירות:** שימוש בבקרים, בהתאמות או בנהלים שאינם אלה שצוינו בתיעוד זה עלול לגרום לחשיפה להתחשמלות, לסכנות חשמליות ו/או לסכנות מכניות.
- יש להניח את הצג על משטח יציב ולטפל בו בזהירות. הצג שביר ועלול להינזק עם ייפול או ייפגע באופן פתאומי.
 - יש לוודא שיש לצג דירוג חשמלי לפעול עם החשמל הזמין במיקומך.
 - יש לשמור את הצג בטמפרטורת החדר. תנאי קור או חום מוגזמים עלולים להשפיע לרעה על הבדולח הנוזלי של התצוגה.
 - אין להשתמש בצג בתנאים של רטט חמור או סיכויים גבוהים לפגיעה. לדוגמה, אין להניח את הצג בתא המטען של מכונית.
 - יש לנתק את הצג כשמשאירים אותו ללא שימוש למשך פרק זמן ארוך.
 - כדי להימנע מהלם חשמלי, אין לנסות להסיר אף כיסוי, או לגעת בתוך הצג.



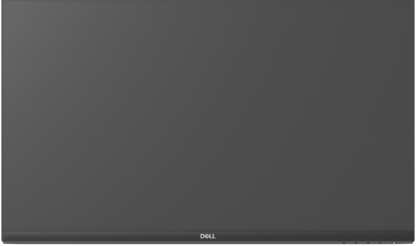


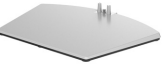

אודות הצג שלך

תוכן האריזה

הצג שרכשת מגיע עם כל הרכיבים שמוצגים בטבלה להלן. אם רכיב כלשהו חסר, יש לפנות ל-Dell. למידע נוסף, ראה [לפניה ל-Dell](#).

 הערה: יתכן שפריטים מסוימים הם אופציונליים, ועשויים שלא להיכלל עם הצג שלך. ייתכן שתכונות מסוימות לא יהיו זמינות במדינות מסוימות.

 הערה: אם אתה מחבר מעמד שקנית מכל מקור אחר, יש למלא אחר ההוראות שנכללו עם המעמד.

תיאור רכיב	תמונת רכיב
צג	
רגל המעמד: S2721Q .a S2721QS .b	a  b 
בסיס המעמד: S2721Q .a S2721QS .b	a  b 



<p>כיסוי בורג VESA™ (S2721Q) (בלבד)</p>	
<p>כבל חשמל (שונה בהתאם למדינה)</p>	
<p>כבל HDMI</p>	
<ul style="list-style-type: none"> • מדריך התקנה מהירה • מידע אודות בטיחות, סביבה ותקינה 	




תכונות המוצר

לצג של **S2721QS/S2721Q Dell** יש מטריצה פעילה, טרנזיסטור סרט דק (TFT), תצוגת גביש נוזלי (LCD) ותאורה אחורית מסוג LED. תכונות הצג כוללות:

- שטח תצוגה גלוי של 68.47 ס"מ (27 אינץ') (נמדד באלכסון).
- רזולוציה 2160 × 3840 (16:9), וכן תמיכה במסך מלא ברזולוציות נמוכות יותר.
- תומך ב-AMD™ FreeSync, עם קצב רענון גבוה של 60 Hz וזמן תגובה מהיר של 4 ms אפור לאפור במצב **"קיצוני"**.*
- סולם צבעים של 99% sRGB.
- חיבור דיגיטאלי עם DisplayPort ו-HDMI.
- S2721Q: יכולת הטיה.
- S2721QS: יכולת כיוון הטייה, סביבול, ציר, וגובה.
- רמקולים כפולים מובנים.
- מעמד ניתק וחורים להתקן תלייה Video Electronics Standards Association (VESA™) 100 מ"מ לפתרונות תלייה גמישים.
- יכולת "הכנס והפעל", אם נתמכת במערכת שלך.
- כוונני תצוגת מסך (OSD) להגדרה קלה ולמיטוב של המסך.
- תומך במצב בחירה של תמונה ליד תמונה (PBP) ותמונה בתוך תמונה (PIP).

הערה: כשמופעלת PIP/PBP, תבוצע השבתה של AMD FreeSync™ (בתוכנת AMD Radeon™). 

- מנעול לחצן ההפעלה ולחצני תצוגת המסך.
- חריץ מנעול אבטחה.
- $W \geq 0.3$ במצב המתנה.
- מיטוב נוחות לעיניים עם מסך שלא מרצד.

אזהרה: ההשפעות האפשריות לטווח-ארוך של פליטת אור כחול מהצג עלולות לגרום נזק לעיניים, כולל עייפות לעיניים, מתח עיני דיגיטלי וכו'. תכונת ComfortView מיועדת להפחית את כמות האור הכחול שנפלט מהצג כדי למטב את הנוחות לעיניים. 

*ניתן להשיג מצב 4 ms אפור לאפור במצב **"קיצוני"** כדי להפחית טשטוש תנועה גלוי ולשפר את התגובות של התמונה. עם זאת, יתכן שזה יציג פריטים חזותיים קלים ושניתן להבחין בהם בתמונה. הואיל וכל הגדרת מערכת וכל צורכי כל משתמש הם שונים, מומלץ שמשתמשים יתנסו עם המצבים השונים כדי למצוא את ההגדרה שמתאימה להם.



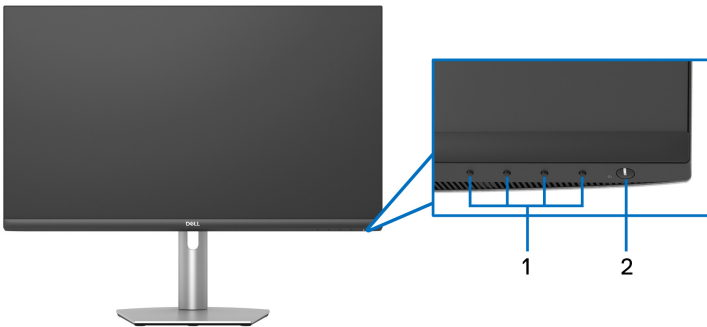
זיהוי חלקים ופקדים

מבט מלפנים

S2721Q



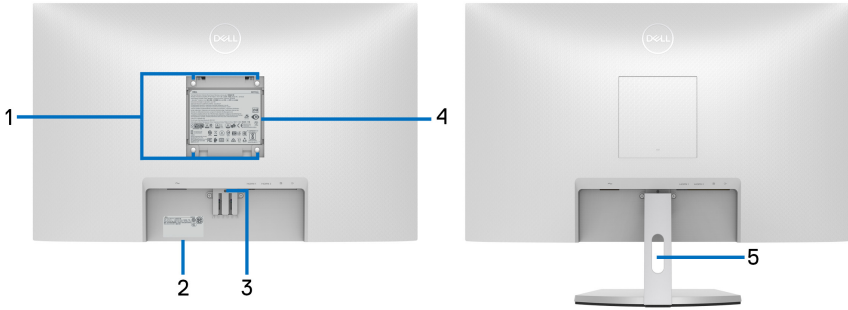
S2721QS



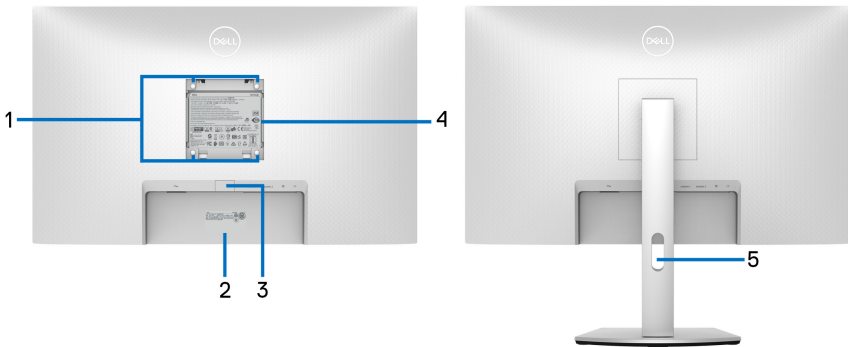
שימוש	תיאור	תווית
למידע נוסף, ראה הפעלת הצג.	לחצני פונקציות	1
להפעלה או כיבוי של הצג.	לחצן הפעלה/כיבוי (כולל נורית חיווי)	2



מבט מאחור
S2721Q



מבט מאחור עם מעמד הצג
S2721QS



מבט מאחור עם מעמד הצג

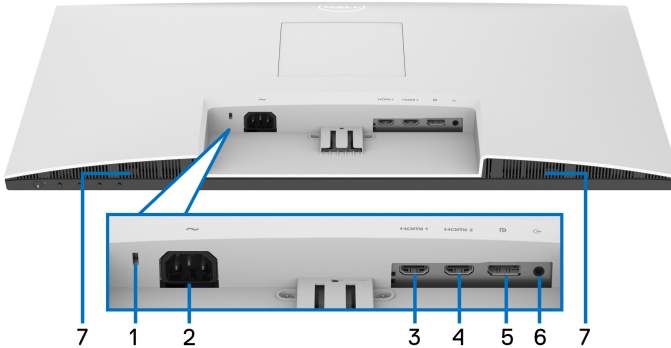
שימוש	תיאור	תווית
צג מורכב על הקיר באמצעות ערכת הרכבה לקיר תואמת VESA (100 מ"מ × 100 מ"מ).	פתחי הרכבת VESA (100 מ"מ × 100 מ"מ) - מאחורי מכסה לוחית VESA (המצורפת)	1



יש להשתמש בתווית זו לסימוכין אם עליך לפנות אל Dell לקבלת תמיכה טכנית. תגית השירות היא מזהה אלפיהנומרי ייחודי שמאפשר לטכנאי השירות של Dell לזהות את רכיבי החומרה בצג שלך ולגשת למידע האחריות.	תווית ברקוד, מספר סידורי ותג שירות	2
משחרר את המעמד מהצג.	לחצן לשחרור המעמד	3
מפרטת את האישורים הרגולטורים.	תווית רגולטורית	4
לשימוש כדי לארגן כבלים על ידי הצבתם דרך החריץ.	חריץ ניהול כבלים	5

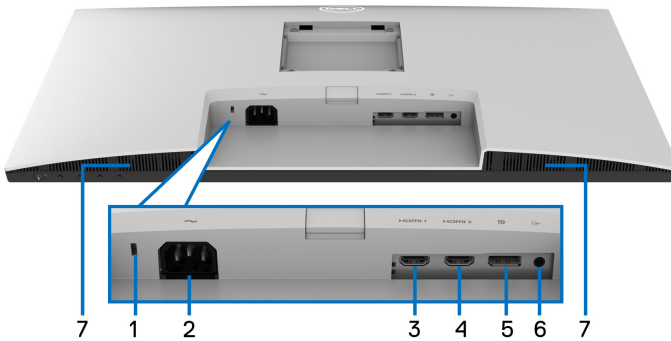


מבט מלמטה
S2721Q



מבט מלמטה ללא מעמד צג

S2721QS



מבט מלמטה ללא מעמד צג

תווית	תיאור	שימוש
1	חריץ מנעול אבטחה	מאבטח את הצג עם מנעול אבטחה (מנעול אבטחה אינו כלול).
2	מחבר חשמלי	יש לחבר את כבל החשמל (כלול עם הצג שלך).
3	יציאת HDMI (HDMI 1)	יש לחבר את המחשב עם כבל ה-HDMI (כלול עם הצג שלך).



יש לחבר את המחשב עם כבל ה-HDMI (כלול עם הצג שלך).	יציאת HDMI (HDMI 2)	4
חבר את המחשב שלך לכבל ה-DisplayPort.	DisplayPort	5
מחבר את הרמקולים שלך. הערה: יציאה זו לא תומכת באוזניות.	יציאת קו יוצא	6
מספקים פלט שמע.	רמקולים	7



מפרט הצג

S2721QS	S2721Q	דגם
	TFT LCD	סוג מסך
	IPS	טכנולוגיית לוח
	16:9	יחס גובה/רוחב
תמונה לצפייה		
	684.7 מ"מ (27 אינץ')	אלכסוני
	596.7 מ"מ (23.49 אינץ')	רוחב (אזור פעיל)
	335.7 מ"מ (13.21 אינץ')	גובה (אזור פעיל)
	200301.8 מ"מ ² (310.47 אינץ' ²)	סך האזור
	0.1554 × 0.1554 מ"מ	גובה פיקסל
	163	פיקסל לאינץ' (PPI)
		זווית צפייה
	178° (טיפוסי)	מאונך
	178° (טיפוסי)	אופקי
	350 cd/m ² (טיפוסי)	פלט בהיקות
	1300 ל-1 (טיפוסי)	יחס ניגודיות
	טיפול נגד בוהק במסנן המקטב הקדמי (דיסטורשן 25%, 3H)	ציפוי פני התצוגה
	מערכת LED edgelight לבן	תאורה אחורית
	8 מילישניות אפור לאפור במצב "רגיל"	זמן תגובה
	5 מילישניות אפור לאפור במצב "מהיר"	
	4 ms אפור לאפור במצב "קיצוני"	
	*ניתן להשיג מצב 4 ms אפור לאפור במצב "קיצוני" Extreme כדי להפחית טשטוש תנועה גלוי ולשפר את התגובתיות של התמונה. עם זאת, יתכן שזה יציג פריטים חזותיים קלים ושניתן להבחין בהם בתמונה. הואיל וכל הגדרת מערכת וכל צורכי כל משתמש הם שונים, מומלץ שמשתמשים יתנסו עם המצבים השונים כדי למצוא את ההגדרה שמתאימה להם.	
	1.07 מיליארד צבעים	עומק צבע
	99% sRGB (טיפוסי)	סולם צבעים



<ul style="list-style-type: none"> • 1 × DisplayPort גירסה 1.2 • 2 × יציאות HDMI גירסה 2.0 • 1 × יציאת קו שמע 		קישוריות
רוחב גבול (קצה צג לאזור פעיל)		
7.4 מ"מ	7.4 מ"מ / 7.4 מ"מ	ראש שמאל/ימין תחתית
יכולת כוונון		
21° עד -5° 30° עד -30° 90° עד -90° 110 מ"מ	21° עד -5° לא רלוונטי לא רלוונטי לא רלוונטי	הטיה סביבול ציר מעמד בעל כוונון גובה
פלט שמע של 2 × 3 W		רמקולים מובנים
תכונת סידור בקלות ותכונות מפתח אחרות		תאימות Dell Display Manager
חריץ מנעול אבטחה (מנעול כבל נמכר בנפרד)		אבטחה

מפרט רזולוציה

דגם	S2721QS/S2721Q
טווח סריקה אופקי	130 kHz עד 137 kHz (אוטומטי)
טווח סריקה אנכי	40 Hz עד 60 Hz (אוטומטי)
רזולוציה קבועה מראש מקסימלית	3840 × 2160 ב-60 Hz

מצבי וידאו נתמכים

דגם	S2721QS/S2721Q
יכולות תצוגת וידאו (HDMI ו-DisplayPort)	1080p, 1080i, 720p, 576i, 576p, 480i, 480p, UHD, QHD



מצבי תצוגה מוגדרים מראש


מצבי תצוגת HDMI

קוטביות סנכרון (אופקי/אנכי)	שעון פיקסלים (MHz)	תדר אנכי (Hz)	תדר אופקי (kHz)	מצב תצוגה
+/-	28.32	70.08	31.47	400 x 720
-/-	25.20	60.00	31.50	480 x 640 ,VESA
-/-	31.50	75.00	37.50	480 x 640 ,VESA
+/+	40.00	60.30	37.90	600 x 800 ,VESA
+/+	49.50	75.00	46.90	600 x 800 ,VESA
-/-	65.00	60.00	48.40	768 x 1024 ,VESA
+/+	78.80	75.00	60.00	768 x 1024 ,VESA
+/+	108.00	75.00	67.50	864 x 1152 ,VESA
+/+	108.00	60.00	64.00	1024 x 1280 ,VESA
+/+	135.00	75.00	80.00	1024 x 1280 ,VESA
+/+	108.00	60.00	60.00	900 x 1600 ,VESA
-/+	162.00	60.00	75.00	1200 x 1600 ,VESA
+/+	148.50	60.00	67.50	1080 x 1920 ,VESA
+/+	174.30	59.90	78.90	1280 x 2048
-/+	241.50	59.95	88.79	1440 x 2560
-/+	594	60	135	2160 x 3840



מצבי תצוגת DP

קוטבייות סנכרון (אופקי/אנכי)	שעון פיקסלים (MHz)	תדר אנכי (Hz)	תדר אופקי (kHz)	מצב תצוגה
+/-	28.32	70.08	31.47	400 x 720
-/-	25.20	60.00	31.50	480 x 640 ,VESA
-/-	31.50	75.00	37.50	480 x 640 ,VESA
+/+	40.00	60.30	37.90	600 x 800 ,VESA
+/+	49.50	75.00	46.90	600 x 800 ,VESA
-/-	65.00	60.00	48.40	768 x 1024 ,VESA
+/+	78.80	75.00	60.00	768 x 1024 ,VESA
+/+	108.00	75.00	67.50	864 x 1152 ,VESA
+/+	108.00	60.00	64.00	1024 x 1280 ,VESA
+/+	135.00	75.00	80.00	1024 x 1280 ,VESA
+/+	108.00	60.00	60.00	900 x 1600 ,VESA
-/+	162.00	60.00	75.00	1200 x 1600 ,VESA
+/+	148.50	60.00	67.50	1080 x 1920 ,VESA
+/+	174.30	59.90	78.90	1280 x 2048
-/+	241.50	59.95	88.79	1440 x 2560
-/+	533.25	60	133.313	2160 x 3840

הערה: צג זה תומך ב-AMD FreeSync™ 



דגם	S2721QS/S2721Q
אותות קלט וידאו	DisplayPort 1.2/HDMI 2.0, 600 mV לכל שורה דיפרנציאלית, עכבת קלט של 100 Ω לכל זוג דיפרנציאלי
קלט מתח AC/תדר/זרם	VAC 100 עד VAC 240 / 50 Hz או 3 Hz + / 1.5 A (טיפוסי)
זרם נהירה	<ul style="list-style-type: none"> 120 V : A 30 (מקס') ב-0°C (התחלה קרה) 240 V : A 60 (מקס') ב-0°C (התחלה קרה)
צריכת חשמל	<ul style="list-style-type: none"> 0.2 W (מצב כבוי)¹ 0.2 W (מצב המתנה)¹ 28.8 W (מצב פעיל)¹ 52 W (מקס')² 21.88 W (Pon)³ 68.48 kWh (TEC)³

¹ כפי שמוגדר בתקנות EU 2019/2021 ו-EU 2019/2013.

² הגדרת בהירות וניגודיות מקסימליות.

³ Pon: צריכת חשמל במצב פעיל כפי שמוגדר בגירסת Energy Star 8.0.

TEC: סך צריכת החשמל ב-kWh כפי שמוגדר בגירסת Energy Star 8.0.

מסמך זה מיועד למטרת מידע בלבד, ומשקף ביצועים במעבדה. יתכן שביצועי המוצר שלך יהיו שונים, בהתאם לתכונה, לרכיבים ולציוד ההיקפי שהזמנת, ואין חובה לעדכן מידע דנן. בהתאם, אין על הלקוח להסתמך על מידע זה בעת קבלת החלטה לגבי סביליות חשמליות או אחרת. אין אחריות לגבי הדיוק או שלמות המידע שניתן במפורש או במרומז.

הערה: צג זה תואם לתקן ENERGY STAR.



מוצר זה מתאים ל-ENERGY STAR בהגדרות ברירת מחדל היצרן שלו, שניתן לאחזר באמצעות הפונקציה "Factory Reset" (איפוס להגדרות ברירת המחדל) בתפריט תצוגת המסך. שינוי הגדרות ברירת מחדל היצרן או איפשוור תכונות אחרות עשוי להגדיל את צריכת החשמל שעלולה לחרוג מהמגבלה שמפורטת ב-ENERGY STAR.



S2721QS	S2721Q	דגם
<ul style="list-style-type: none"> דיגיטלי: HDMI, 19 פינים דיגיטלי: DisplayPort, 20 פינים (לא כלול כבל) 		סוג כבל אות
<p>הערה: הצגים של Dell מיועדים לפעול באופן מיטבי עם כבלי הווידאו שנכללו עם הצג שלך. הואיל ואין ל-Dell שליטה על ספקי הכבלים השונים בשוק, סוגי החומרים, מחברים והתהליך שמשמש לייצור כבלים אלו, לא ניתנת ערובה על ידי Dell על ביצועי וידאו לגבי כבלים שלא נכללו עם הצג של Dell שלך.</p>		
מימדים (כולל מעמד)		
<ul style="list-style-type: none"> מורחב: 510.1 מ"מ (20.08 אינץ') דחוס: 400.1 מ"מ (15.75 אינץ') 	453.4 מ"מ (17.85 אינץ')	גובה
611.6 מ"מ (24.08 אינץ')	611.6 מ"מ (24.08 אינץ')	רוחב
174.7 מ"מ (6.88 אינץ')	186.8 מ"מ (7.35 אינץ')	עומק
מימדים (לא כולל מעמד)		
364.6 מ"מ (14.35 אינץ')	364.6 מ"מ (14.35 אינץ')	גובה
611.1 מ"מ (24.08 אינץ')	611.6 מ"מ (24.08 אינץ')	רוחב
55.4 מ"מ (2.18 אינץ')	55.4 מ"מ (2.18 אינץ')	עומק
מימדי המעמד		
<ul style="list-style-type: none"> מורחב: 403.1 מ"מ (15.87 אינץ') דחוס: 364.8 מ"מ (14.36 אינץ') 	176.0 מ"מ (6.93 אינץ')	גובה
257.0 מ"מ (10.12 אינץ')	257.2 מ"מ (10.13 אינץ')	רוחב
174.7 מ"מ (6.88 אינץ')	186.8 מ"מ (7.35 אינץ')	עומק
משקל		
9.2 ק"ג (20.28 פאונד)	8.1 ק"ג (17.86 פאונד)	משקל כולל אריזה
6.4 ק"ג (14.11 פאונד)	5.6 ק"ג (12.35 פאונד)	המשקל כולל את מכלול המעמד והכבלים



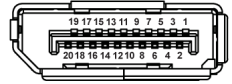
משקל ללא מכלול המעמד (להרכבה על הקיר או לשיקולי הרכבת VESA - ללא כבלים)	4.7 ק"ג (10.36 פאונד)	4.7 ק"ג (10.36 פאונד)
משקל מכלול המעמד	0.7 ק"ג (1.54 פאונד)	1.5 ק"ג (3.31 פאונד)

מאפייני סביבה

S2721QS/S2721Q		דגם
תקנים תואמים		
<ul style="list-style-type: none"> • צג המאושר על ידי ENERGY STAR • תואם ל-RoHS • תצוגות מאושרות TCO • צג מופחת BFR/PVC (לא כולל כבלים חיצוניים) • זכוכית שאינה מכילה ארסן או כספית לגבי הלוח בלבד 		
טמפרטורה		
בפעולה	0°C עד 40°C (32°F עד 104°F)	
לא בפעולה	<ul style="list-style-type: none"> • אחסון: -20°C עד 60°C (-4°F עד 140°F) • משלוח: -20°C עד 60°C (-4°F עד 140°F) 	
לחות		
בפעולה	10% עד 80% (ללא התעבות)	
לא בפעולה	<ul style="list-style-type: none"> • אחסון: 5% עד 90% (ללא התעבות) • משלוח: 5% עד 90% (ללא התעבות) 	
גובה		
בפעולה	5,000 מ' (16,404 רגל) (מקסימום)	
לא בפעולה	12,192 מ' (40,000 רגל) (מקסימום)	
פיזור תרמי	<ul style="list-style-type: none"> • 177.43 BTU/לשעה (מקסימום) • 95.54 BTU/לשעה (טיפוסי) 	

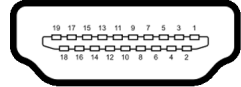


מחבר DisplayPort



מספר פיין	צד 20 פינים של כבל האותות המחובר
1	(n) ML3
2	GND
3	(p) ML3
4	(n) ML2
5	GND
6	(p) ML2
7	(n) ML1
8	GND
9	(p) ML1
10	(n) ML0
11	GND
12	(p) ML0
13	GND
14	GND
15	(p) AUX
16	GND
17	(n) AUX
18	זיהוי חיבור חם
19	חזרה PWR
20	DP_PWR V 3.3+





מספר פין	צד 19 פינים של כבל האותות המחובר
1	TMDS DATA 2+
2	סינוך TMDS DATA 2
3	TMDS DATA 2-
4	TMDS DATA 1+
5	סינוך TMDS DATA 1
6	TMDS DATA 1-
7	TMDS DATA 0+
8	סינוך TMDS DATA 0
9	TMDS DATA 0-
10	TMDS CLOCK+
11	מגן TMDS CLOCK
12	TMDS CLOCK-
13	CEC
14	שמור (אין חיבור במכשיר)
15	(SCL) DDC CLOCK
16	(SDA) DDC DATA
17	הארקה CEC/DDC
18	מתח V 5+
19	זיהוי חיבור חם

איכות צגי LCD ומדיניות פיקסלים

בתהליך הייצור של צג LCD, פעמים רבות פיקסל אחד או יותר מתקבעים במצב שאינו ניתן לשינוי. קשה להבחין בפיקסלים אלו והם אינם משפיעים על האיכות או על היכולת להשתמש בתצוגה. למידע נוסף אודות האיכות של צגי Dell ומדיניות הפיקסלים, www.dell.com/pixelguidelines.



△ **זהירות:** שימוש לא הולם או למשך זמן ארוך במקלדת עלול לגרום לפציעה.

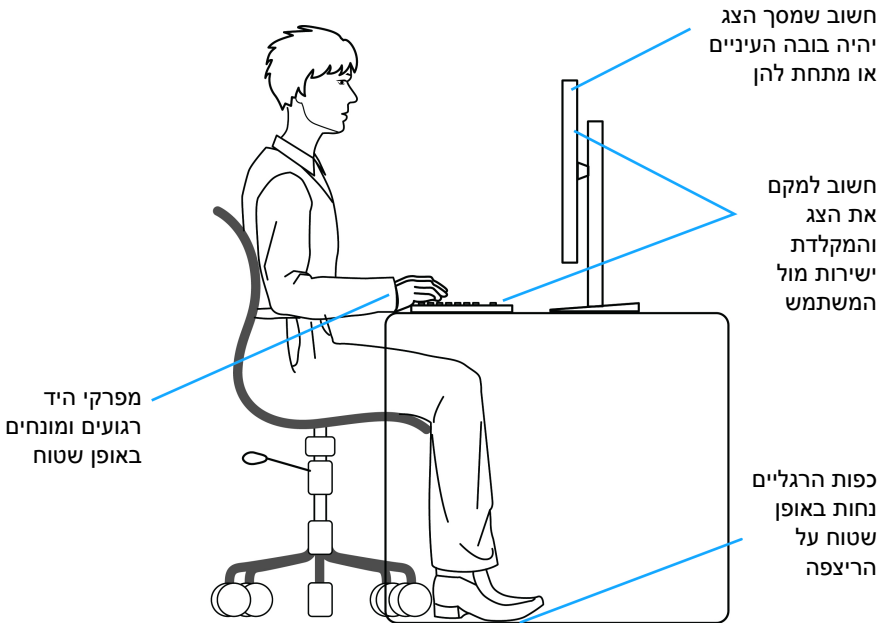
△ **זהירות:** שימוש במסך הצג למשך פרקי זמן ממושכים עלול לגרום למתח עיני.

לנוחות ויעילות, יש למלא אחר ההנחיות הבאות בעת התקנת ושימוש בתחנת העבודה של המחשב שלך:

- חש למקם את המחשב באופן שבו הצג והמקלדת נמצאים ישירות מולך במהלך עבודתך. מדפים מיוחדים זמינים באופן מסחרי ויעזרו לך למקם כראוי את המקלדת שלך.
- כדי להפחית את הסיכון למתח עיני ולכאבים בצוואר/בזרועות/בגב/בכתפיים בעקבות שימוש בצג במשך פרקי זמן ארוכים, אנו מציעים:
 1. להגדיר את המרחק מהמסך בין 20 אינץ' ל-28 אינץ' (50 ס"מ עד 70 ס"מ) מהעיניים.
 2. למצמץ לעתים תכופות כדי ללחלח את העיניים, או להרטיב את העיניים עם מים לאחר שימוש ממושך בצג.
 3. לקחת הפסקות באופן קבוע ותכוף של 20 דקות כל שעתיים.
 4. להסיר את המבט מהצג, ולהביט בעצם מרוחק במרחק של 20 רגל במשך 20 שניות לפחות במהלך ההפסקות.
 5. לבצע תרגילי התמתחות כדי לשחרר מתח מהצוואר/הזרועות/הגב והכתפיים במהלך ההפסקות.
- יש לוודא שמסך הצג הוא בגובה העיניים או מעט נמוך יותר בעת ישיבה מול הצג.
- ניתן לכוונן את הטיית הצג, ואת הגדרות הניגודיות והבהירות שלו.
- כדאי לכוונן את תאורת הסביבה שלך (כגון האורות שמעל, מנורות על שולחן העבודה, והווילונות או התריסים שעל חלונות ליד) כדי להפחית למינימום השתקפויות ובוהק במסך הצג.
- יש להשתמש בכיסא שמספק תמיכה טובה לגב התחתון.
- יש להקפיד שהזרועות שלך נמצאות בתנוחה אופקית למפרקי כף היד שלך באופן טבעי, ונוח במהלך שימוש במקלדת או בעכבר.
- חשוב להשאיר תמיד מקום למתן מנוחה לכפות הידיים שלך במהלך שימוש במקלדת או בעכבר.
- יש לאפשר לחלק העליון של הזרועות שלך לנוח באופן טבעי בשני הצדדים.
- יש לוודא שכפות הרגליים שלך נחות באופן שטוח על הריצפה.
- בעת ישיבתך, יש לוודא שמשקל הרגליים שלך מונח על כפות הרגליים שלך ולא על החלק הקדמי של הכיסא שלך. חשוב לכוונן את גובה הכיסא או להשתמש בהדום לרגליים במידת הצורך כדי לשמור על תנוחה הולמת.



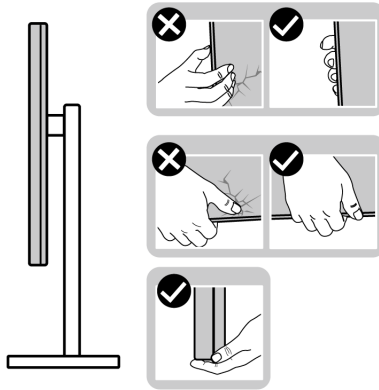
- יש לגוון את פעילויות העבודה שלך. יש לנסות לארגן את עבודתך כך שלא יהיה צורך לשבת ולעבוד למשך פרקי זמן ממושכים. יש לנסות לעמוד או לקום ולהסתובב במרווחי זמן קבועים.
- יש לוודא שהאזור מתחת לשולחן העבודה שלך פנוי ממכשולים וכלים או חוטי חשמל שעלולים להפריע עם ישיבה נוחה או שעשויים להיות סיכון מעידה אפשרי.



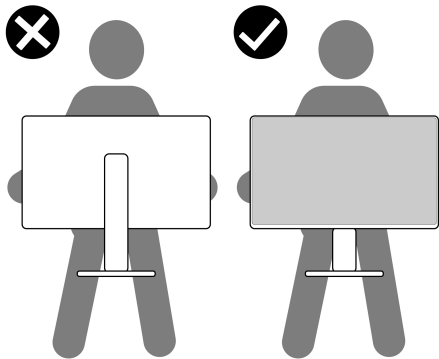
טיפול והזזת התצוגה שלך

- כדי לוודא שהצג מטופל באופן בטיחותי בעת הרמתו או הזזתו, יש למלא אחר ההנחיות להלן:
- טרם שמזיזים או מרימים את הצג, יש לכבות את המחשב והצג.
 - יש לנתק את כל הכבלים מהצג.
 - יש להניח את הצג בקופסה המקורית עם חומרי האריזה המקוריים.
 - יש לאחוז בחוזקה בקצה התחתון ובצד של הצג, מבלי להפעיל לחץ מוגזם כשמרימים או מזיזים את הצג.



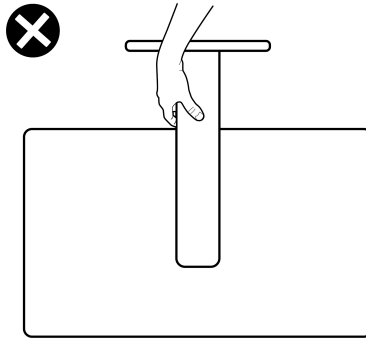


- כשמרימים או מזיזים את הצג, יש לוודא שהצג פונה לצד המנוגד לך, ואין ללחוץ על אזור התצוגה כדי להימנע משריטות או נזק כלשהם.



- בעת העברת הצג, יש להימנע ממגע עם כל הلم או רטט פתאומיים.
- כשמרימים או מזיזים את הצג, אין לסובב את הצד מלעלה למטה בעת שמחזיקים את בסיס המעמד או את רגל המעמד. זה עלול לגרום לנזק בשוגג לצג או לגרום לפגיעה גופנית.





הנחיות לתחזוקה

ניקוי הצג

⚠ **זהירות:** יש לקרוא ולמלא אחר הוראות בטיחות טרם ניקוי הצג.

⚠ **אזהרה:** טרם ניקוי הצג, יש לנתק את כבל החשמל שלו מהשקע החשמלי.

מומלץ לפעול בהתאם להוראות שברשימה הבאה להוצאה מהאריזה, לניקוי או לטיפול בצג:


- לניקוי המסך האנטי-סטטי, יש להרטיב קלות מטלית רכה ונקייה במים. במידת האפשר, יש להשתמש במטלית מיוחדת לניקוי מסכים או בתמיסה מתאימה לציפוי האנטי-סטטי. אין להשתמש בבנזין, במדלל, באמוניה, בחומרי ניקוי שוחקים או באוויר דחוס.
- יש לנקות את הצג בעזרת מטלית לחה ופושרת. יש להימנע משימוש בחומרי ניקוי מכל סוג, משום שחלק מחומרים אלו משאירים ציפוי לבנבן על הצג.
- אם הבחנת באבקה לבנה כשפרקת את הצג, יש לנגב אותה בעזרת מטלית.
- יש לטפל בזיהרות בצג, משום שצג בצבע כהה עלול להישרט ולהראות יותר סימני שחיקה לבנים מאשר צג בצבע בהיר.
- כדי לשמור על איכות התמונה הגבוהה ביותר בצג שלך, השתמש בשומר מסך דינמי וכבה את הצג כשאינו בשימוש.



התקנת הצג

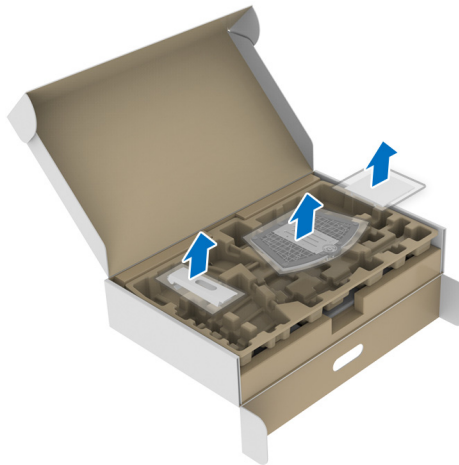
חיבור המעמד - S2721Q

הערה: המעמד לא מותקן במפעל. 

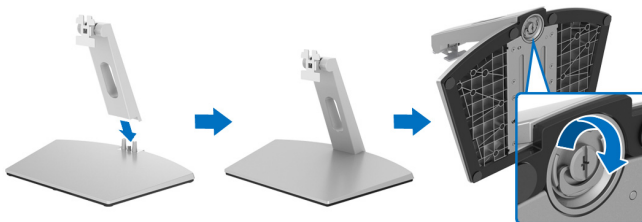
הערה: ההוראות הבאות חלות רק על חיבור המעמד שנשלח עם הצג שלך. אם אתה מחבר מעמד שקנית מכל מקור אחר, יש למלא אחר ההוראות שנכללו עם המעמד. 

לחיבור מעמד הצג:

1. יש למלא אחר ההוראות לגבי הכנפיים של הקרטון כדי להסיר את המעמד מהריפוד העליון המאבטחת אותו.
2. יש להסיר את כיסוי ה-VESA, בסיס המעמד ואת רגל המעמד מריפוד האריזה.



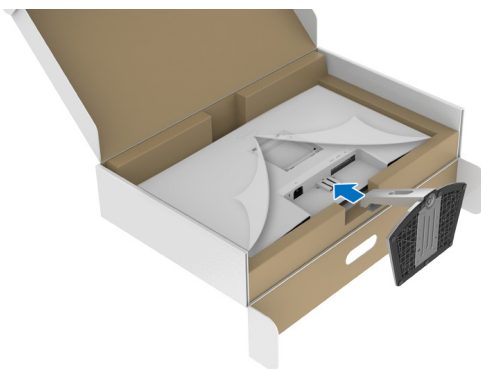
3. יש ליישר ולהציב את רגל המעמד על בסיס המעמד.
4. יש לפתוח את ידית הבורג בתחתית בסיס המעמד, ולסובב אותה בכיוון השעון כדי לאבטח את הרכבת המעמד.
5. סגור את ידית הבורג.



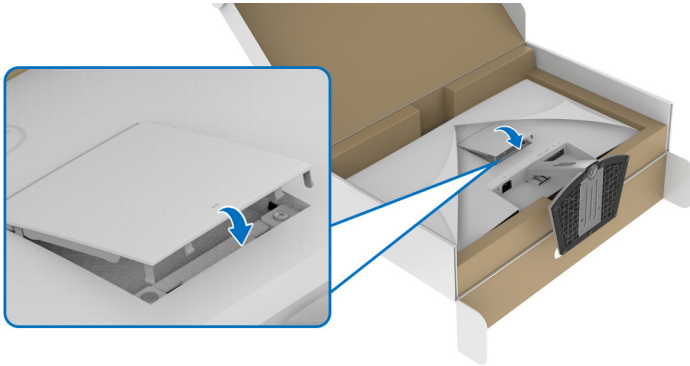
6. פתח את כיסוי המגן כדי לגשת לחריץ ה-VESA של התצוגה.



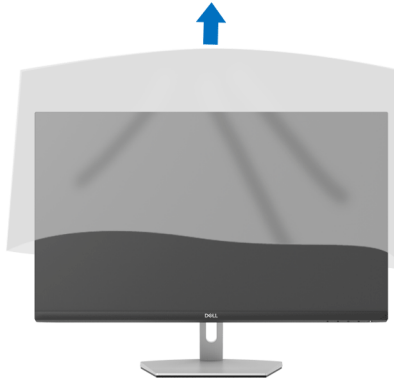
7. יש ליישר ולהכניס את תושבת הרכבת המעמד לחריצים שבגב התצוגה עד שתינעל במקומה בנקישה.




8. התקן את כיסויי בורג VESA.



9. יש להניח את הצג בתנוחת עמידה ולהסיר את הכיסוי מהצג.



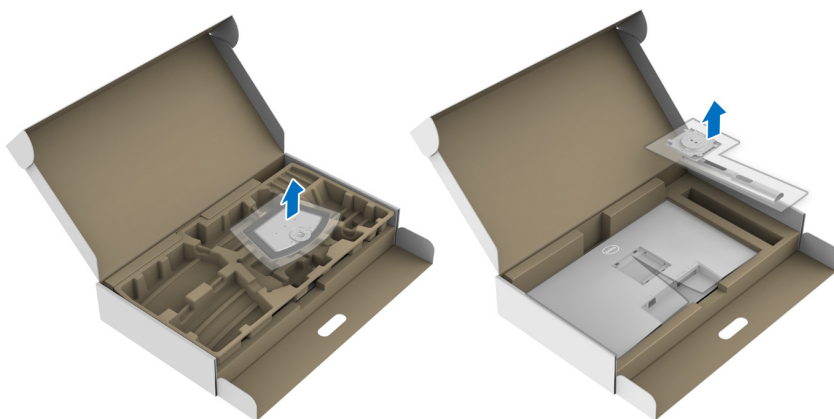
חיבור המעמד - S2721QS

הערה: המעמד לא מותקן במפעל. 

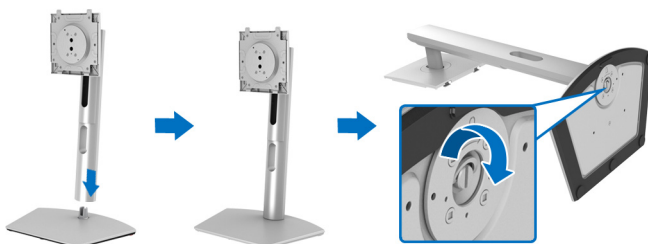
הערה: ההוראות הבאות חלות רק על חיבור המעמד שנשלח עם הצג שלך. אם אתה מחבר מעמד שקנית מכל מקור אחר, יש למלא אחר ההוראות שנכללו עם המעמד.

לחיבור מעמד הצג:

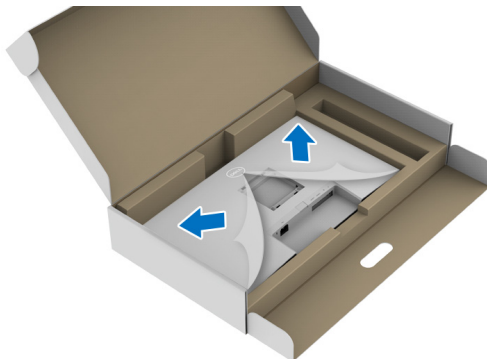
1. יש למלא אחר ההוראות לגבי הכנפיים של הקרטון כדי להסיר את המעמד מהריפוד העליון המאבטח אותו.
2. יש להסיר את בסיס המעמד ואת רגל המעמד מריפוד האריזה.



3. יש ליישר ולהציב את רגל המעמד על בסיס המעמד.
4. יש לפתוח את ידית הבורג בתחתית בסיס המעמד, ולסובב אותה בכיוון השעון כדי לאבטח את הרכבת המעמד.
5. סגור את ידית הבורג.



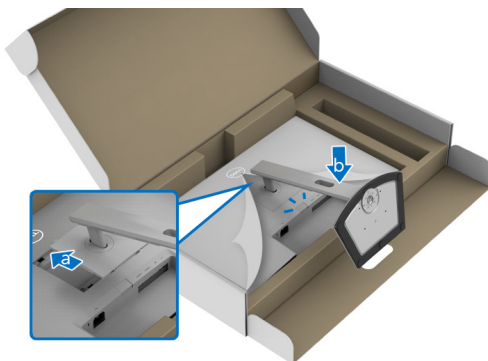
6. פתח את כיסוי המגן כדי לגשת לחרוץ ה-VESA של התצוגה.



7. יש לחבר את המעמד המורכב לתצוגה.

a. יש ליישר ולהחליק את הלשוניות של רגל המעמד לחרוץ ה-VESA.

b. יש ללחוץ על המעמד עד שיינעל במקומו בנקישה.

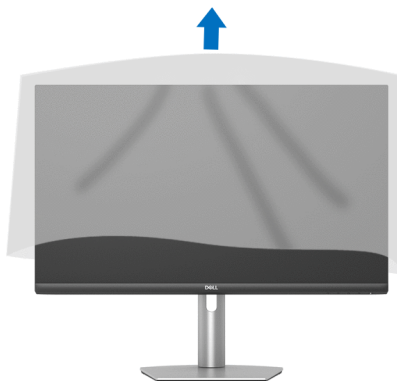


8. יש לאחוז היטב את רגל המעמד עם שתי הידיים ולהרים את הצג. לאחר מכן, יש להניח את הצג בתנוחה זקופה על משטח שטוח.

הערה: אחוז היטב ברגל המעמד בעת הרמת הצג כדי להימנע מנזק בשוגג. 



9. יש להסיר את הכיסוי המגן מהצג.

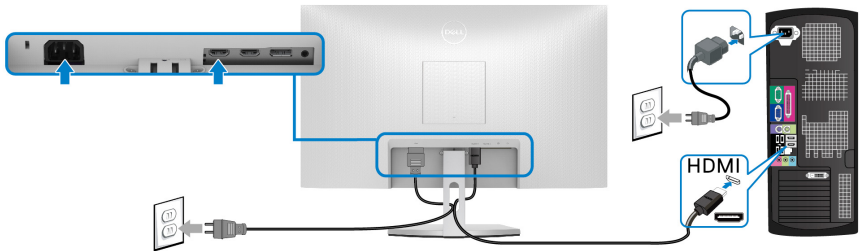


חיבור הצג

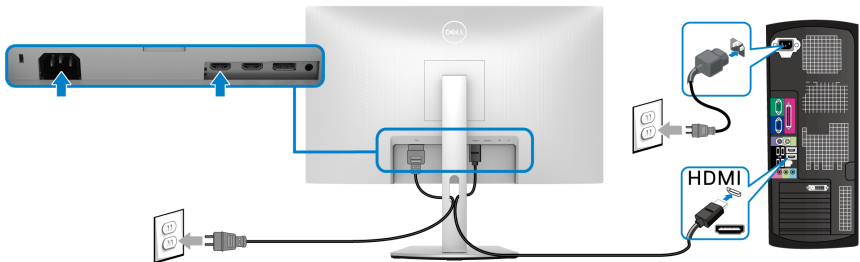
- ⚠ אזהרה: לפני שתתחיל בהליך כלשהו מסעיף זה, יש למלא אחר **הוראות בטיחות**.
- ✍ הערה: הצגים של Dell מיועדים לפעול באופן מיטבי עם הכבלים שנכללו באריזה. Dell אינה מעניקה ערובה לאיכות הווידאו והביצועים כשנעשה שימוש בכבלים שלא נשלחו על ידי Dell.
- ✍ הערה: יש להשחיל את הכבלים דרך חריץ ניהול הכבלים לפני שמחברים אותם.
- ✍ הערה: אין לחבר בו-זמנית את כל הכבלים למחשב.
- ✍ הערה: התמונות משמשות למטרת המחשה בלבד. מראה המחשב עשוי להיות שונה. לחיבור הצג אל המחשב:

1. כבה את המחשב ונתק את כבל החשמל.
2. חבר את כבל ה-HDMI או כבל ה-DisplayPort מהצג אל המחשב.

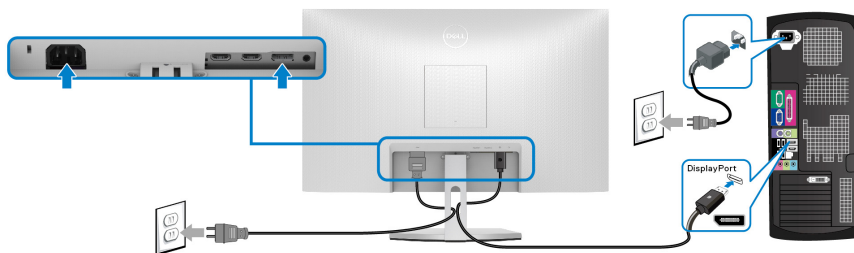
חיבור כבלי ה-HDMI והחשמל S2721Q



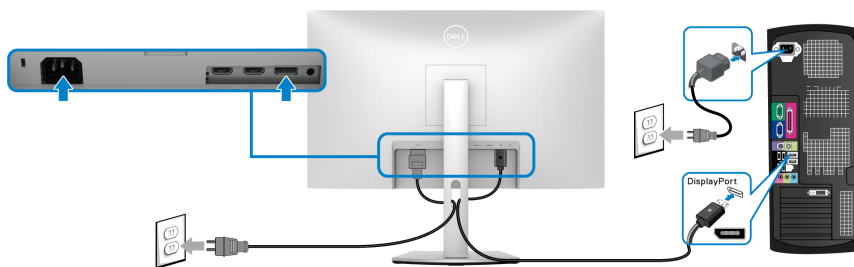
S2721QS



חיבור הכבל DisplayPort (DP אל DP) (אופציונלי) וכבל החשמל S2721Q



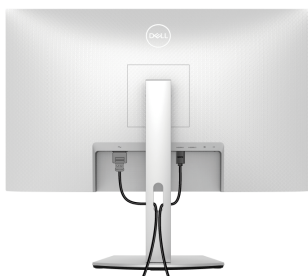
S2721QS



סידור הכבלים

S2721QS

S2721Q



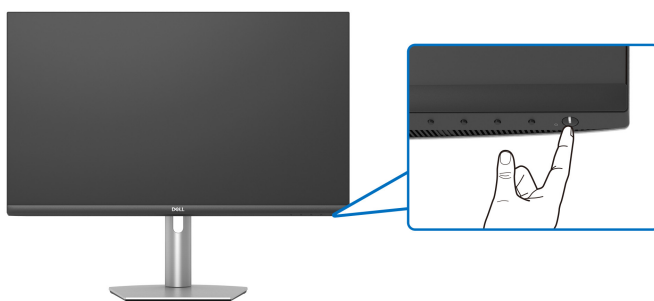
לאחר שחיברת את כל הכבלים הדרושים לצג ולמחשב (ראה **חיבור הצג** חיבור הצג לקבלת מידע אודות חיבור הכבלים), יש לארגן את כל הכבלים כפי שמוצג לעיל.



הפעלת הצג S2721Q



S2721QS

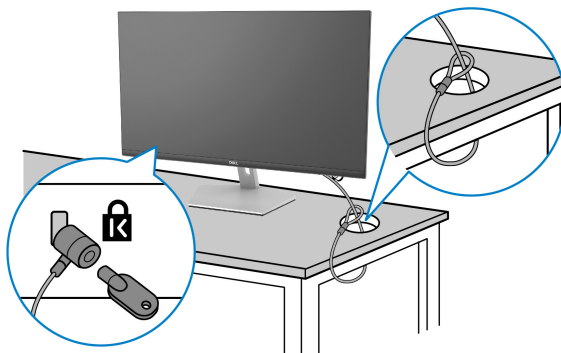


אבטחת הצג עם מנעול Kensington (אופציונלי).

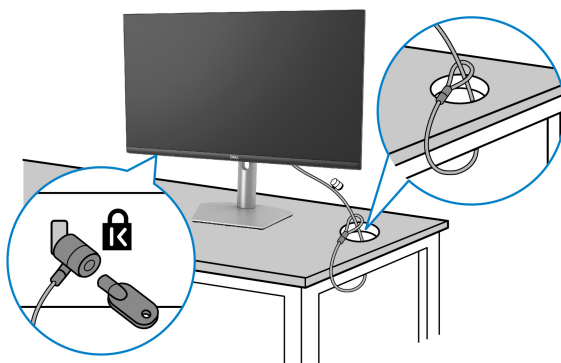
חריץ למנעול אבטחה נמצא בתחתית הצג. (ראה סעיף **חריץ מנעול אבטחה**)
למידע נוסף על שימוש במנעול Kensington (נרכש בנפרד), יש לעיין בתיעוד שנשלח עם המנעול.

אבטחת הצג לשולחן עם מנעול אבטחה של Kensington.

S2721Q



S2721QS



הערה: התמונה משמשת למטרת המחשה בלבד. יתכן שמראה המנעול יהיה שונה. 



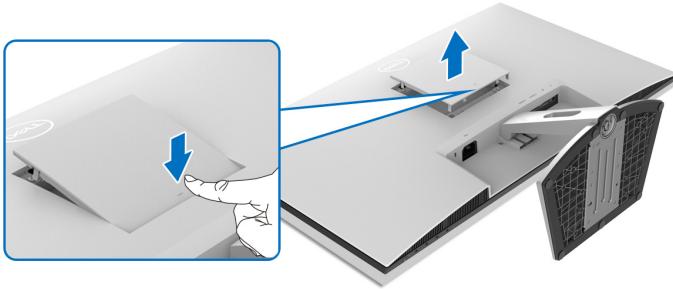
הסרת מעמד הצג - S2721Q

☑ הערה: כדי למנוע שריטות במסך ה-LCD בעת הסרת המעמד, יש לוודא שהצג מונח על משטח נקי ורך.

☑ הערה: ההוראות הבאות חלות רק על הסרת המעמד שנשלח עם הצג שלך. אם אתה מסיר מעמד שקנית מכל מקור אחר, יש למלא אחר ההוראות שנקלו עם המעמד.

להסרת המעמד:

1. יש להניח את הצג על מטלית רכה או כרית.
2. יש ללחוץ על החריץ של כיסוי ה-VESA כדי לשחרר אותו מגב התצוגה.




3. יש להשתמש במברג ארוך כדי ללחוץ לשחרור התפס שנמצא בחלל שמאחורי המעמד.
4. לאחר שחרור התפס, יש להחליק את הרכב המעמד מהצג.



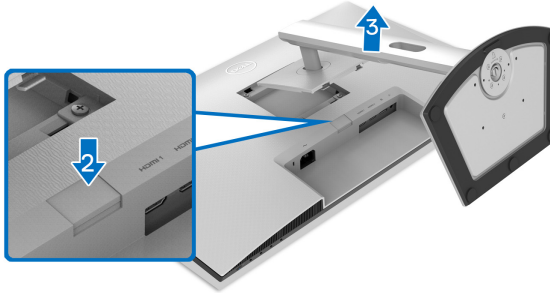
הסרת מעמד הצג - S2721QS

הערה: כדי למנוע שריטות במסך ה-LCD בעת הסרת המעמד, יש לוודא שהצג מונח על משטח נקי ורך. 

הערה: ההוראות הבאות חלות רק על הסרת המעמד שנשלח עם הצג שלך. אם אתה מסיר מעמד שקנית מכל מקור אחר, יש למלא אחר ההוראות שנכללו עם המעמד. 

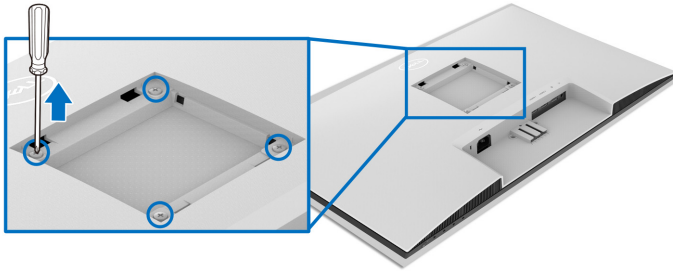
להסרת המעמד:

1. יש להניח את הצג על מטלית רכה או כרית.
2. יש ללחוץ ולהחזיק את לחצן שחרור המעמד בגב התצוגה.
3. הרם את הרכב המעמד והרחק אותו מהצג.

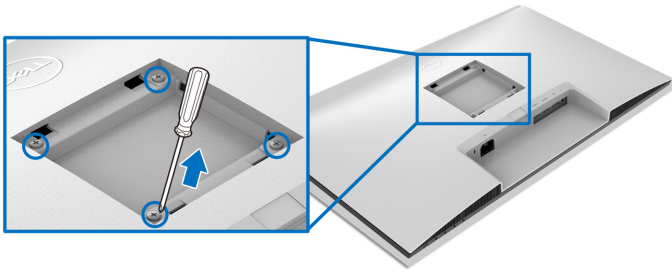


התקנת VESA על הקיר (אופציונלי)

S2721Q



S2721QS



(מידות הבורג: 10 × M4 מ"מ).


יש לעיין בהוראות שנשלחו עם ערכת התלייה על הקיר תואמת VESA.

1. הנח את התצוגה על מטלית רכה או כרית על שולחן שטוח ויציב.
2. הסרת מעמד הצג. (ראה [הסרת מעמד הצג - S2721Q](#) וגם [הסרת מעמד הצג - S2721QS](#)).

3. בעזרת מברג פיליפס, יש להסיר את ארבעת הברגים שמחזיקים את גב התצוגה במקומו.

4. יש לחבר את התושבת להרכבה על הקיר של ערכת התלייה על הקיר אל התצוגה.

5. תלה את הצג על הקיר. למידע נוסף, עיין במסמכים שנשלחו עם ערכת ההתקנה על הקיר.

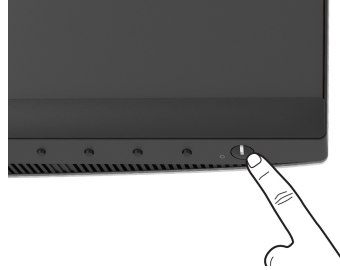
 הערה: מיועד לשימוש רק עם תושבת שצוינה לתלייה על הקיר מסוג UL או CSA או GS עם קיבולת משקל או עומס של 18.8 ק"ג (S2721QS/S2721Q).



הפעלת הצג

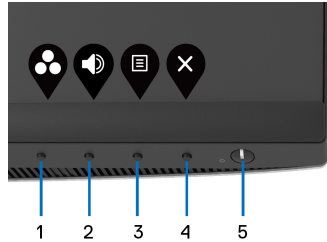
הפעל את הצג

לחץ על לחצן ההפעלה כדי להפעיל את הצג.





שימוש בפקדי הלוח הקדמי




יש להשתמש בלחצני הפקדים שבחזית הצג כדי לכוון את ההגדרות.



הטבלה הבאה מתארת את לחצני הפנל הקדמי:

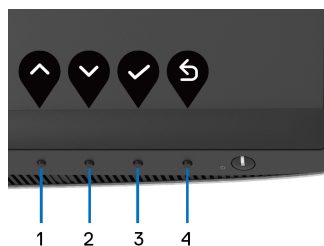
תיאור	לחצן בלוח הקדמי
לחץ על לחצן זה כדי לבחור מרשימת מצבי צבעים מוגדרים מראש.	1  מקש קיצור/ Preset Modes "מצבים מוגדרים מראש"
כדי לגשת באופן ישיר אל סרגל הכיוון של Volume "עוצמת קול".	2  מקש קיצור/ Volume "עוצמת קול"







יש להשתמש בלחצן תפריט כדי להפעיל את תצוגת המסך (OSD). ראה סעיף גישה למערכת התפריטים .		3
תפריט		
יש להשתמש בלחצן זה כדי לצאת מהתפריט הראשי של תצוגת המסך.		4
ציאה		
להפעלה או כיבוי של הצג. נורית המאירה באור לבן רציף מתווה שהצג פעיל ומתפקד כשורה. נורית שמהבהבת באור לבן מתווה שהצג במצב המתנה.		5
הפעלה (עם נורית חיווי מתח)		

לחצן בלוח הקדמי

יש להשתמש בלחצנים שבחזית הצג כדי לכוון את הגדרות התמונה.




תיאור	לחצן בלוח הקדמי	
השתמש בלחצן למעלה כדי לכוון (להגדיל טווחים) פריטים בתפריט ה-OSD.		1
למעלה		
השתמש בלחצן למטה כדי לכוון (טווחי הפחתה) פריטים בתפריט ה-OSD.		2
למטה		
השתמש בלחצן אישור לאישור הבחירה.		3
אישור		
השתמש בלחצן הקודם לחזרה לתפריט הקודם.		4
הקודם		





שימוש בתפריט תצוגת המסך (OSD)

גישה למערכת התפריטים

הערה: אם תשנה את ההגדרות ולאחר מכן תמשיך לתפריט אחר, או תצא מתפריט תצוגת המסך, הצג ישמור אוטומטית שינויים אלו. השינויים יישמרו גם אם תשנה את ההגדרות ולאחר מכן תמתין עד שתפריט תצוגת המסך ייעלם.

1. לחץ על הלחצן  כדי להפעיל את תפריט המסך וכדי להציג את התפריט הראשי.





2. לחץ על הלחצנים  וכן על  כדי לעבור בין אפשרויות ההגדרות השונות. בעת מעבר בין סמלים, שם האפשרות הנבחרת יודגש. עיין בטבלה הבאה לקבלת רשימה מלאה של כל האפשרויות הזמינות עבור הצג.

3. יש ללחוץ פעם אחת על הלחצן  או  או  כדי להפעיל את האפשרות המודגשת.

הערה: לחצני החצים (והלחצן 'אישור') המוצגים עשויים להיות שונים בהתאם לתפריט שבחרת. יש להשתמש בלחצנים הזמינים כדי לבצע את בחירתך.

4. לחץ על הלחצנים  וכן  כדי לבחור בפרמטר הרצוי.

5. יש ללחוץ על  כדי להיכנס לתפריט המשנה ולאחר מכן להשתמש בלחצני החצים, בהתאם למחווונים שבתפריט כדי לבצע שינויים.

6. בחר באפשרות  כדי לחזור לתפריט הראשי או כדי לצאת מתפריט המסך.






**Brightness
Contrast**
 "בהירות/ניגודיות"

יש להשתמש בתפריט זה כדי להפעיל את ערכי **Brightness/Contrast** "בהירות/ניגודיות".


Brightness
 "בהירות"



אפשרות זו מכוונת את **Brightness** "בהירות" התאורה האחרות.

יש ללחוץ על הלחצן  כדי להגביר את הבהירות, וללחוץ על הלחצן  כדי להחליש את הבהירות (מיני' 0 / מקסי' 100).

הערה: כוונן ידני של **Brightness** "בהירות" מושבת כאשר **Smart HDR** "טווח דינמי גבוה חכם" מופעל ומוצג. תוכן HDR טווח דינמי גבוה.

Contrast
 "ניגודיות"

יש לכוון תחילה את **Brightness** "בהירות", ולאחר מכן לכוון את **Contrast** "ניגודיות" רק אם יש צורך בכוונן נוסף.

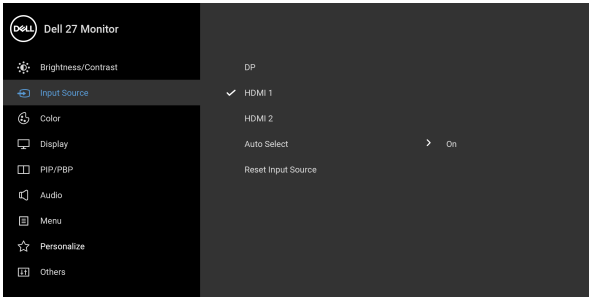
יש ללחוץ על הלחצן  כדי להגביר את הניגודיות, וללחוץ על הלחצן  כדי להפחית את הניגודיות (מיני' 0 / מקסי' 100).




פונקציית ה-**Contrast** "ניגודיות" קובעת את מידת ההבדל בין האזורים הבהירים ובין האזורים הכהים של מסך הצג.



יש להשתמש בתפריט **Input Source** "מקור קלט" כדי לבחור בין שני אותות וידאו שונים שייטכן שמחוברים לצג שלך.

Input Source "מקור קלט"

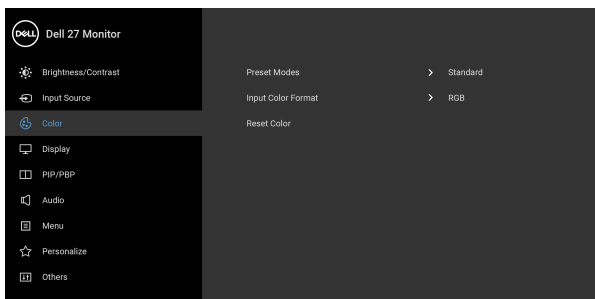


יש לבחור בקלט DP כששתמשים במחבר DisplayPort (DP). יש ללחוץ על הלחצן  כדי לאשר את הבחירה.	DP
יש לבחור בקלט HDMI 1 כשנעשה שימוש במחבר HDMI. יש ללחוץ על הלחצן  כדי לאשר את הבחירה.	HDMI 1
יש לבחור בקלט HDMI 2 כשנעשה שימוש במחבר HDMI. יש ללחוץ על הלחצן  כדי לאשר את הבחירה.	HDMI 2
הפעלת הפונקציה מאפשרת לך לסרוק אחר מקורות קלט זמינים.	Auto Select "בחירה אוטומטית"
מאפס את הגדרות קלט הצג להגדרות היצרן.	Reset Input Source "איפוס מקור קלט"



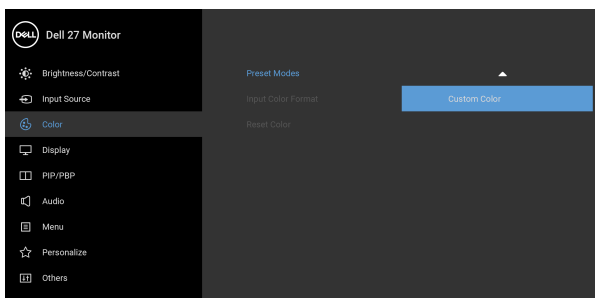
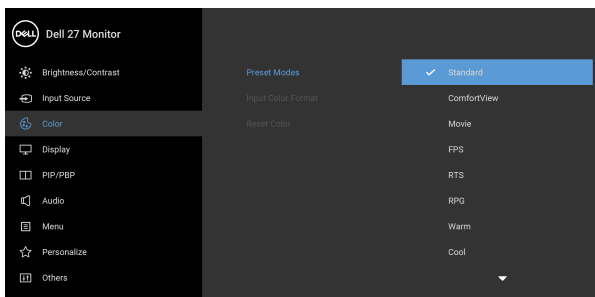
יש להשתמש באפשרות Color "צבע" לכוון מצב הגדרות הצבע.

Color "צבע"



מאפשרים לך לבחור מרשימת מצבים מוגדרים מראש.

Preset Modes "מצבים מוגדרים מראש"



Preset Modes
"מצבים מוגדרים
מראש"

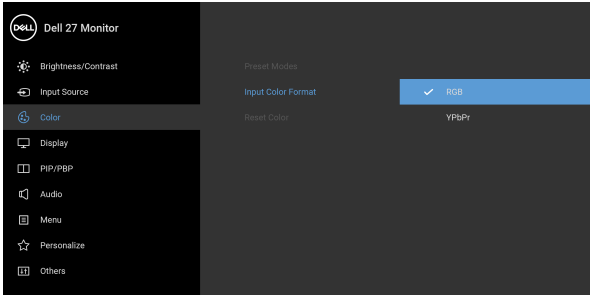
- **Standard "סטנדרטי"**: טוען את הגדרות ברירת המחדל של צבעי הצג. זוהי ברירת המחדל הקבועה מראש.
 - **ComfortView**: מפחית את רמת האור הכחול הנפלט מהמסך על מנת להפוך את הצפייה נוחה יותר לעיניים. **אזהרה: ההשפעות האפשריות לטווח-ארוך של פליטת אור כחול מהצג עלולות לגרום לפגיעה גופנית, כגון מתח עיני דיגיטלי, עייפות לעיניים, ונזק לעיניים. שימוש בצג במשך פרקי זמן ממושכים עלול לגרום גם לכאבים גופניים כגון בצוואר, בידיים, בגב ובכתפיים. למידע נוסף, ראה ארגונומיה.**
 - **Movie "סרט"**: טוען הגדרות צבעים אידיאליות לצפייה בסרטים.
 - **FPS**: טעינת הגדרות צבע אידיאליות למשחקי ירי בגוף ראשון (FPS).
 - **RTS**: טעינת הגדרות צבע אידיאליות למשחקי אסטרטגיה בזמן אמת (RTS).
 - **RPG**: טעינת הגדרות צבעים אידיאליות למשחקי תפקידים (RPG).
 - **Warm "חמים"**: הצגת צבעים בטמפרטורות צבע נמוכות יותר. המסך נראה "חם" יותר עם גוון אדום/צהוב.
 - **Cool "קריר"**: הצגת צבעים בטמפרטורות צבע גבוהות יותר. המסך נראה קריר יותר עם גוון כחול.
 - **Custom Color "צבע מותאם אישית"**: מאפשר לקבוע ידנית את הגדרות הצבעים.
- יש להשתמש בלחצני החצים כדי לשנות את ערך שלושת הצבעים (B, G, R) וכדי ליצור מצב צבעים משלך.
-





Input Color Format "תבנית צבע קלט"

- מאפשר לך להגדיר את מצב קלט הווידאו כ:
- **RGB**: יש לבחור באפשרות זו אם הצג שלך מחובר למחשב (או לנגן מדיה) באמצעות כבל DisplayPort או HDMI.
 - **YPbPr**: יש לבחור באפשרות זו אם נגן המדיה שלך תומך רק בפלט YPbPr.

יש ללחוץ על הלחצן  כדי לאשר את הבחירה.





"Hue גוון"

בעזרת תכונה זו ניתן לשנות את צבע תמונת הווידאו לירוק או לסגול. בדרך זו ניתן לכוונן את צבעו של גוון העור הרצוי. יש להשתמש בלחצן  או  כדי לכוונן את הגוון בין '0' ל-'100'.

הערה: כוונן Hue "גוון" הצבע זמין רק לאחר בחירה במצבים המוגדרים מראש של **Movie "סרט"**, **FPS**, **RTS** או **RPG**.

Saturation "רוויה"

תכונה זו קובעת את הרוויה של הצבע בתמונת הווידאו. יש להשתמש בלחצן  או  כדי לכוונן את הרוויה בין '0' ל-'100'.

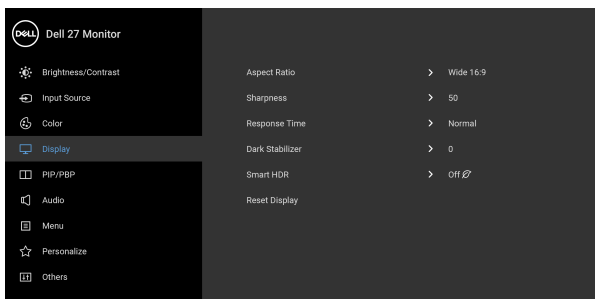
הערה: כוונן Saturation "רוויה" זמין רק לאחר בחירה במצבים המוגדרים מראש של **Movie "סרט"**, **FPS**, **RTS** או **RPG**.

Reset Color "איפוס צבע"

מאפס את הגדרות הצבעים של הצג להגדרות היצרן.



יש להשתמש בתפריט Display "תצוגה" כדי לכוון תמונות. Display "תצוגה"



הגדרת יחס התמונה כ- **Wide 16:9** "רוחב 16:9", **4:3** או **5:4**.

Aspect Ratio
"יחס אורך/רוחב"

הערה: ניתן להשבית תכונה זו רק כאשר **PIP/PBP** מופעל.

תכונה זו יכולה לגרום לתמונה להיראות חדה יותר או רכה יותר.

Sharpness
"חדות"

יש להשתמש בלחצן  או  כדי לכוון את החדות בין '0' ל-'100'.

מאפשר לך להגדיר את **Response Time** "זמן תגובה" ל-**Normal** "רגיל", **Fast** "מהיר", או **Extreme** "קיצוני".

Response Time
"זמן תגובה"

התכונה מאפשרת לשפר את הוויזואליות בתרחישי גיימינג חשוכים. ככל שהערך גבוה יותר (בין 0 ל-3), כך הוויזואליות באזור חשך של תמונת התצוגה תהיה טובה יותר.

Dark Stabilizer
"מייצב חושך"

הערה: ניתן להשבית תכונה זו רק כאשר **Smart HDR** "טווח דינמי גבוה חכם" או **PIP/PBP** מופעלים.



Smart HDR
"טווח דינמי גבוה
חכם"

תכונת ה-Smart HDR "טווח דינמי גבוה חכם" (טווח דינמי גבוה) משפרת את פלט התצוגה על ידי כוונן אופטימלי של הניגודיות וטווחי הצבעים והזוהר כדי לדמות מראה מציאותי. הגדרת ברירת המחדל היא **"Off כבוי"**. אפשר להגדיר את מצב **Smart HDR "טווח דינמי גבוה חכם"** ל:

- **Desktop "שולחן עבודה"**: מתאים לשימוש בצג עם מחשב שולחן עבודה.
- **Movie HDR "סרט טווח דינמי גבוה חכם"**: מתאים לניגון תוכן וידאו טווח דינמי גבוה.
- **Game HDR "משחק טווח דינמי גבוה"**: מתאים לניגון משחקים תואמי טווח דינמי גבוה. הוא מציג סצינות מציאותיות יותר, ועושה את חוויית המשחק לכוללת ומבדרת יותר.

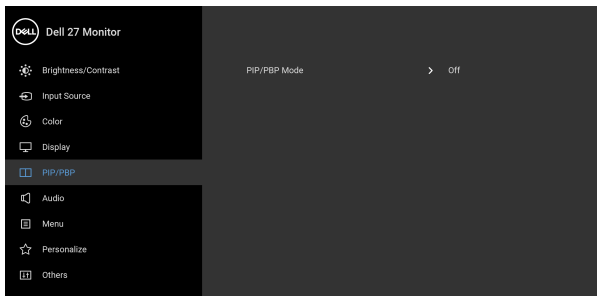
הערה: כשהצג מעבד תוכן טווח דינמי גבוה, **Preset Modes "מצבים מוגדרים מראש"** ו-**Brightness "בהירות"** יושבתו.

הערה: ניתן להשבית תכונה זו רק כאשר **PIP/PBP** מופעל.

Reset Display
"איפוס תצוגה"

איפוס כל הגדרות התצוגה לערכים שנקבעו מראש על ידי היצרן.





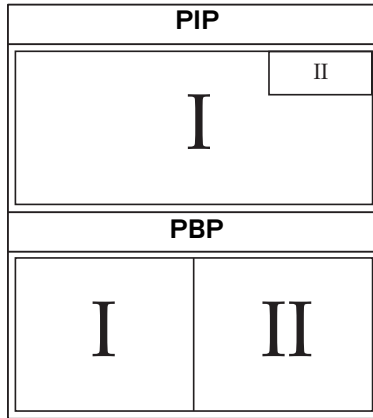
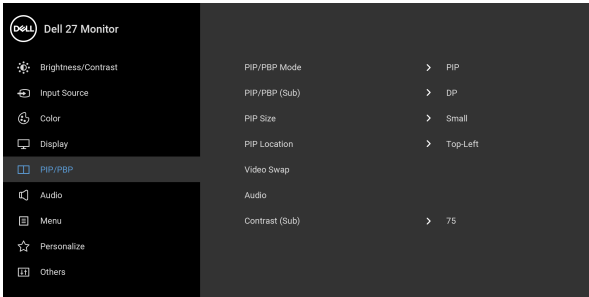
חלון ראשי	חלון משנה		
	DP	HDMI 1	HDMI 2
DP	—	✓	✓
HDMI 1	✓	—	X
HDMI 2	✓	X	—


הערה: התמונות מתחת למצב PBP "תמונה ליד תמונה" יוצגו במרכז החלונות המפוצלים.



מכונן את מצב PBP/PIP (תמונה בתוך תמונה/תמונה ליד תמונה) ל-PIP, או PBP. אפשר להשבית תכונה זו על ידי בחירה באפשרות "Off כבוי".

PIP/PBP Mode "מצב תמונה בתוך תמונה/תמונה ליד תמונה"



יש לבחור בין אותות הוידאו השונים שעשויים להיות מחוברים לצג בחלון המשנה של PBP/PIP. יש ללחוץ על הלחצן  כדי לאשר את הבחירה.



PIP/PBP (Sub)
"תמונה לצד תמונה (משני)"


כונן גודל חלון המשנה של PIP. הערה: אפשרות זו זמינה רק כאשר מצב PIP מופעל.

PIP Size
"גודל תמונה בתוך תמונה"




PIP Location "מיקום PIP"

כוונן המיקום של חלון המשנה של PIP.
יש להשתמש ב- או  כדי לדפדף, ולבחור ב:
Top-Right "הימני העליון", **Top-Left** "השמאלי העליון",
Bottom-Right "הימני התחתון", או **Bottom-Left** "השמאלי התחתון".

יש ללחוץ על הלחצן  כדי לאשר את הבחירה.
הערה: אפשרות זו זמינה רק כאשר מצב PIP מופעל.



Video Swap "החלפת וידאו"

יש לבחור להחלפה בין החלון הראשי וחלון המשנה במצב PBP/PIP. יש ללחוץ על הלחצן  כדי לאשר את הבחירה.

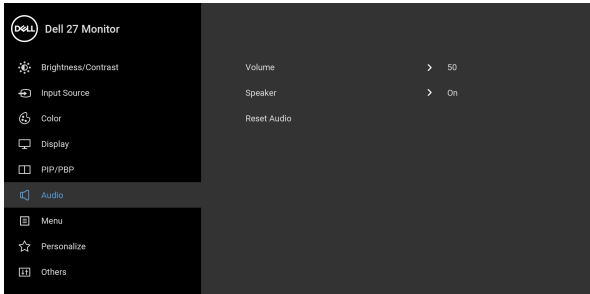
Audio "שמע"

הפונקציה מאפשרת לך להגדיר את מקור השמע מהחלון הראשי או מחלון המשנה.



Contrast (Sub) "ניגודיות (משני)"

כוונן את רמת הניגודיות של התמונה במצב PBP/PIP (תמונה בתוך תמונה/תמונה ליד תמונה).
אפשר להשתמש ב- כדי לשפר את הניגודיות, ולהשתמש ב- כדי להפחית את הניגודיות.

Audio "שמע"



Volume "עוצמת קול"

מאפשרת לך לקבוע את רמת עוצמת הקול של הרמקולים.
לשימוש  או  לכוונן רמת עוצמת הקול בין '0' ל-'100'.



מאפשר לך לבצע הפעלה או השבתה של פונקציית הרמקול.

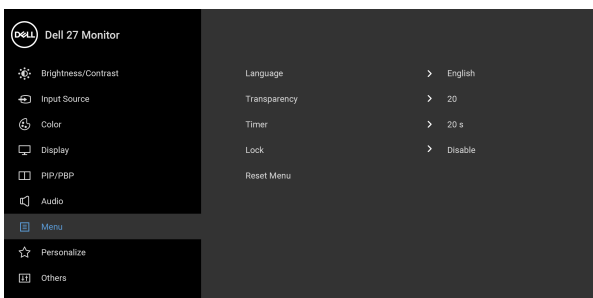
Speaker
"רמקול"

יש לבחור באפשרות זו כדי לשחזר את הגדרות ברירת המחדל של השמע.

Reset Audio
"איפוס שמע"



יש לבחור באפשרות זו כדי לכוון את ההגדרות שבתצוגת המסך, כגון שפות תצוגת המסך, משך הזמן להצגת התפריט במסך וכדומה.

"תפריט" Menu



הגדרת שפת תצוגת המסך לאחת מבין שמונה השפות (אנגלית, ספרדית, צרפתית, גרמנית, פורטוגזית ברזילאית, רוסית, סינית מפושטת או יפנית).

Language
"שפה"

יש לבחור באפשרות זו כדי לשנות את שקיפות התפריט על ידי לחיצה על הלחצנים  וב-  (מינ' 0/מקס' 100).

Transparency
"שקיפות"

קובע את משך הזמן בו תפריט המסך יישאר פעיל לאחר הלחיצה האחרונה על מקש כלשהו.

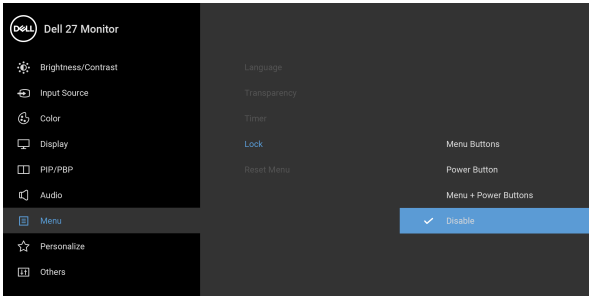
Timer "טיימר"

יש להשתמש ב:  או  כדי לכוון את המחווון בהפרשים של שנייה 1, בין 5 ל-60 שניות.



Lock "נעילה"

ניתן למנוע מאנשים לגשת לפקדים באמצעות נעילת לחצני הבקרה של הצג. זה מונע גם מהפעלה בשוגג בהגדרת צגים מרובים זה-לצד-זה.



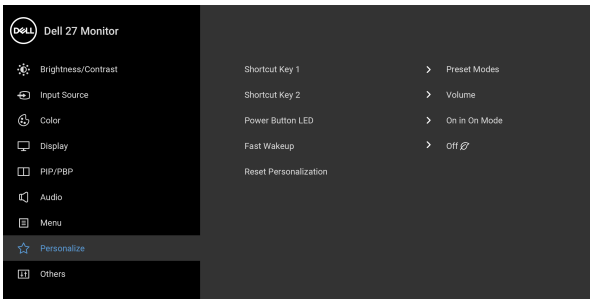
- **Menu Buttons "לחצני תפריט"**: כל לחצני התפריט/פונקציה (חוץ מלחצן ההפעלה) נעולים ואין באפשרות המשתמש לגשת אליהם.
 - **Power Button "לחצן הפעלה"**: רק לחצן ההפעלה נעול ואין באפשרות המשתמש לגשת אליו.
 - **Menu + Power Buttons "לחצני תפריט + הפעלה"**: גם לחצני התפריט וגם לחצן ההפעלה נעולים ואין באפשרות המשתמש לגשת אליהם.
- הגדרת ברירת המחדל היא **Disable "השבת"**.

שיטת נעילה חלופית [ללחצני התפריט/פונקציה]: אפשר גם ללחוץ ולהחזיק במשך 4 שניות את לחצן התפריט/פונקציה שליד לחצן ההפעלה כדי להגדיר את אפשרויות הנעילה. **הערה:** לשחרור הלחצן/לחצנים, יש ללחוץ ולהחזיק למשך 4 שניות את לחצן התפריט/פונקציה שליד לחצן ההפעלה.

Reset Menu "איפוס תפריט"

מאפס את כל הגדרות תצוגת המסך לערכים שנקבעו מראש על ידי היצרן.





Personalize "התאמה אישית"



מאפשר לך לבחור תכונה מ: **Preset Modes** "מצבים מוגדרים מראש", **Brightness/Contrast** "בהירות/ ניגודיות", **Input Source** "מקור קלט", **Aspect Ratio** "ייחס אורך/רוחב", **Smart HDR** "טווח דינמי גבוה חכם", **PIP/PBP mode** "מצב תמונה בתוך תמונה/ תמונה ליד תמונה", או **Volume** "עוצמת קול" ולהגדיר אותה כמקש קיצור.

Shortcut Key 1
"מקש קיצור 1"


Shortcut Key 2
"מקש קיצור 2"

מאפשרת לך להגדיר את מחוון נורית ההפעלה לפעילה או כבויה כדי לחסוך באנרגיה.

Power Button LED
"נורית LED לחצן ההפעלה"

הגדרת ברירת המחדל היא **Off** "כבוי". יתכן שהבחירה באפשרות **On** "פעיל" תמנע מהצג לעבור למצב המתנה.

Fast Wakeup
"השכמה מהירה"

יתכן שלחיצה על כל לחצן שהוא (מלבד הלחצן ) בלוח הקדמי של הצג תעיר גם את הצג לאחר שהוא נכנס למצב המתנה.

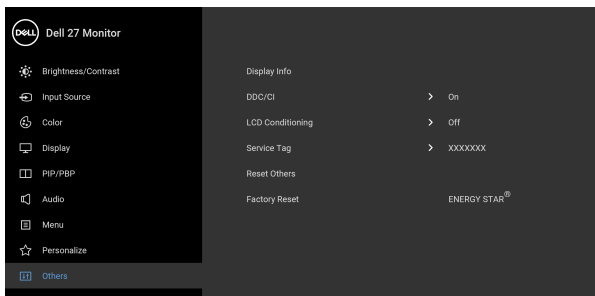
איפוס כל ההגדרות תחת התפריט **Personalize** "התאמה אישית" לערכים שנקבעו מראש על ידי היצרן.

Reset Personalization
"איפוס התאמה אישית"



יש לבחור באפשרות זו כדי לכוון את הגדרות תצוגת המסך, כגון DDC/CI, LCD Conditioning "ביטול צריבה", וכו'.

Others "אחרים"

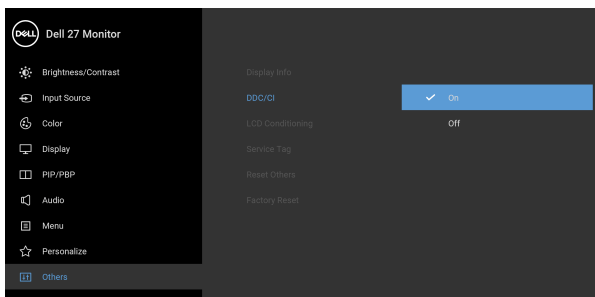


מציג את ההגדרות הנוכחיות של הצג.

Display Info "פרטי תצוגה"

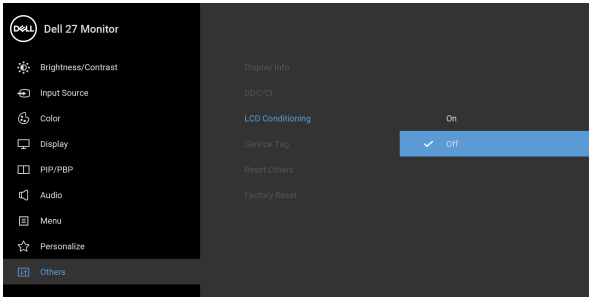
DDC/CI (ערוץ נתוני תצוגה/ממשק פקודה) מאפשר לכוון את פרמטרי הצג (בהירות, איזון צבעים וכו') באמצעות התוכנה במחשב. אפשר להשבית תכונה זו על ידי בחירה באפשרות **Off "כבוי"**. לקבלת חוויית משתמש מיטבית ולשיפור ביצועי הצג, יש לאפשר את התכונה.

DDC/CI



מסייע להפחית מקרים קלים של צריבת רפאים. תלוי ברמת הצריבה, ייתכן שפעולת התכנית תימשך זמן מה. ניתן לאפשר תכונה זו על ידי בחירה באפשרות **On** "פעיל".

LCD Conditioning "ביטול צריבה"



מציגה את תגית השירות של הג. מחרוזת זו דרושה כשיש צורך בתמיכה טלפונית, בדיקת מצב האחריות שלך, עדכון מנהלי התקנים באתר של Dell, וכו'.

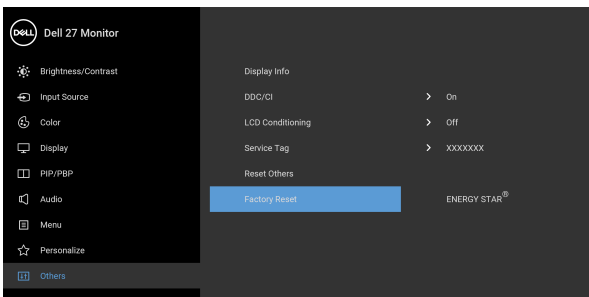
Service Tag "תגית שירות"

איפוס כל ההגדרות תחת התפריט **Others** "אחרים" לערכים המוגדרים מראש על ידי היצרן.

Reset Others "איפוס אחרים"

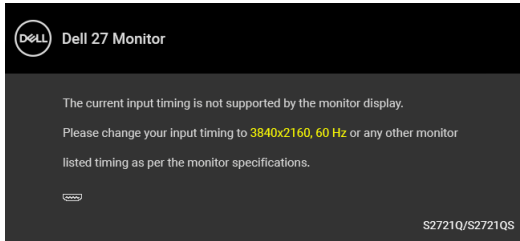
ביצוע אחזור כל הערכים שנקבעו מראש להגדרות ברירת מחדל היצרן. אלו גם הגדרות לבדיקות של ENERGY STAR®.

Factory Reset "איפוס להגדרות היצרן"




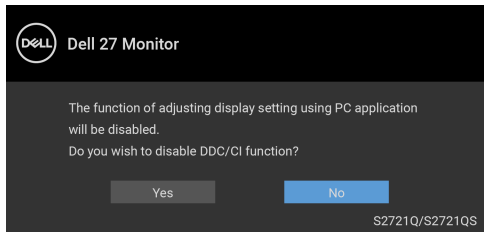
הודעת אזהרה בתצוגת המסך

אם הצג אינו תומך במצב רזולוציה מסוים, תוצג ההודעה הבאה:

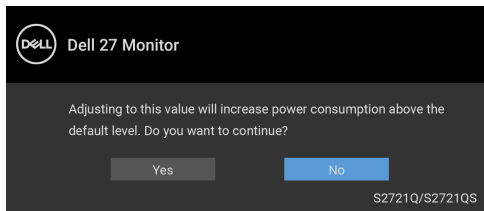


זה אומר שהצג אינו מצליח להסתנכרן עם האות שמגיע מהמחשב. ראה סעיף **מפרט הצג** לקבלת טווחי התדר האופקי והאנכי בהם תומך הצג. מצב ההפעלה המומלץ הוא 2160×3840 .

הערה: יתכן שההודעה תהיה שונה מעט בהתאם לאות הקלט המחובר.  ההודעה הבאה תוצג לפני השבתת הפונקציה **CI/DDC**:



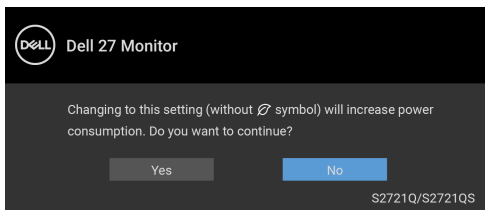
בעת ביצוע בפעם הראשונה כוונן לרמת **Brightness "בהירות"**, תופיע ההודעה הבאה:




הערה: אם בחרת **Yes "כן"**, לא תופיע ההודעה בפעם הבאה שברצונך לשנות את הגדרת ה-**Brightness "בהירות"**. 

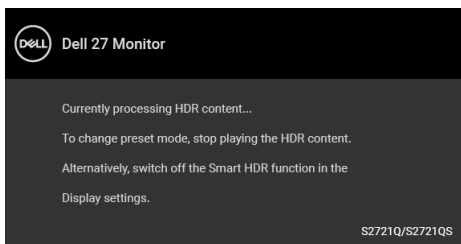


כשמבוצע בפעם הראשונה שינוי של הגדרת ברירת המחדל של תכונות החיסכון בחשמל **Smart HDR** "טווח דינמי גבוה חכם" או **Fast Wakeup** "השכמה מהירה", תופיע ההודעה הבאה:

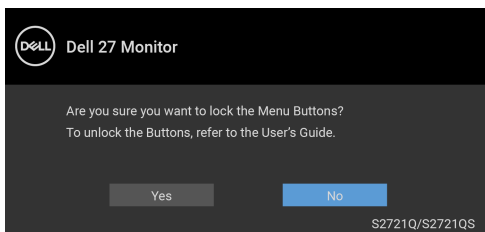


 הערה: אם בחרת Yes "כן" לאחת מהתכונות המוזכרות לעיל, לא תופיע ההודעה בפעם הבאה שבכוונתך לשנות את ההגדרות של תכונות אלו. כשמבוצע איפוס להגדרות היצרן, תופיע שוב ההודעה.

כאשר מופעל **Smart HDR** "טווח דינמי גבוה חכם" ואתה מנסה לשנות את המצב המוגדר מראש, תופיע ההודעה הבאה:



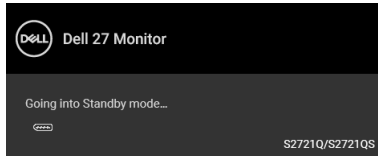
ההודעה הבאה תוצג לפני הפעלת הפונקציה **Lock** "נעילה":



 הערה: יתכן שההודעה תהיה שונה מעט בהתאם להגדרות הנבחרות.



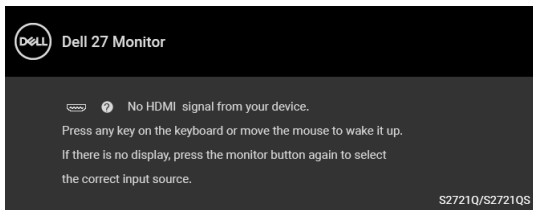
כשהצג עובר למצב המתנה, תוצג ההודעה הבאה:



יש להפעיל את המחשב ולהעיר את הצג כדי לגשת אל **תצוגת המסך**.

הערה: יתכן שההודעה תהיה שונה מעט בהתאם לאות הקלט המחובר. 

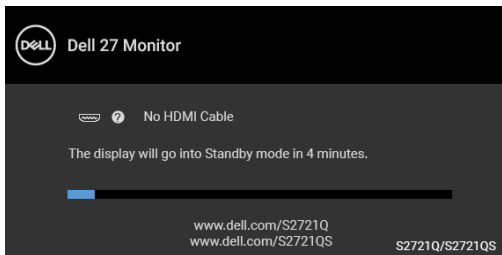
תצוגת המסך תפעל במצב פעולה רגיל בלבד. אם תלחץ על לחצן כלשהו חוץ מלחצן ההפעלה בעת מצב המתנה, תוצג אחת ההודעות הבאות בהתאם לקלט שנבחר:



הפעל את המחשב ואת הצג כדי לגשת אל ה-**תצוגת המסך**.

הערה: יתכן שההודעה תהיה שונה מעט בהתאם לאות הקלט המחובר. 

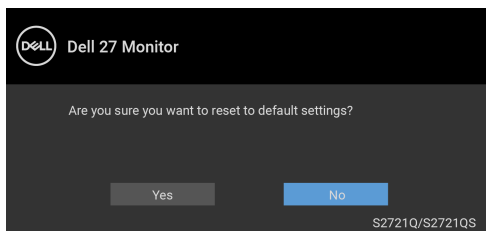
אם נבחר קלט HDMI או DisplayPort והכבל המתאים אינו מחובר, תופיע תיבת דו שיח צפה שדומה לתיבה הבאה.



הערה: יתכן שההודעה תהיה שונה מעט בהתאם לאות הקלט המחובר. 



כשנבחרת האפשרות **Factory Reset "איפוס להגדרות היצרן"**, תופיע ההודעה הבאה:



למידע נוסף, ראה **פתרון בעיות**.

הגדרת רזולוציה מקסימלית

כדי להגדיר רזולוציה מיטבית עבור הצג:

ב-7 Windows®, 8 Windows®, או 8.1 Windows®:

1. רק עם Windows® 8 או Windows® 8.1 ניתן לבחור באריח שולחן העבודה כדי לעבור לשולחן עבודה קלאסי.

2. לחץ לחיצה ימנית בשולחן העבודה ובחר באפשרות **רזולוציית מסך**.

3. יש ללחוץ על התפריט הנפתח של **רזולוציית מסך** ולבחור **2160 × 3840**.

4. לחץ על **אישור**.

ב-10 Windows®:

1. יש ללחוץ עם הלחצן הימני על שולחן העבודה ולבחור באפשרות **הגדרות תצוגה**.

2. לחץ על **הגדרות תצוגה מתקדמות**.

3. יש ללחוץ על התפריט הנפתח של **רזולוציה** ולבחור **2160 × 3840**.

4. לחץ על **החל**.

אם לא מופיעה לך האפשרות 2160 × 3840, ייתכן שצריך לעדכן את מנהל הגרפיקה. תלוי במחשב, יש לבצע את אחת הפעולות הבאות:

אם ברשותך מחשב שולחני או נייד של Dell:

- יש לעבור אל האתר <https://www.dell.com/support>, להזין את תגית השירות שקיבלת, ולהוריד את מנהל ההתקן העדכני עבור כרטיס הגרפיקה שלך.

אם המחשב שברשותך אינו תוצרת Dell (נייד או שולחני):

- יש לעבור לאתר התמיכה של המחשב, ולהוריד את מנהלי הגרפיקה העדכניים.

- גלוש לאתר האינטרנט של כרטיס הגרפיקה והורד את מנהלי הגרפיקה העדכניים.



דרישות לצפייה או לניגון תוכן טווח דינמי גבוה

(1) באמצעות Ultra BluRay DVD או קונסולות משחק

יש לוודא שנגן ה-DVD או קונסולת המשחק תומכים בטווח דינמי גבוה, למשל PS4 Pro-ו, Xbox One S, Panasonic DMP-UB900.

(2) באמצעות מחשב

יש לוודא שכרטיס הגרפיקה בשימוש תומך בטווח דינמי גבוה, כלומר, יש לו יציאה שמתאימה ל: HDMI2.0a (עם אפשרות HDR) ומנהל התקן גרפיקת HDR מותקן. יש להשתמש באפליקציה שתומכת בטווח דינמי גבוה, למשל, Cyberlink PowerDVD 17, אפליקציית Movies & TV של Windows 10.

 **הערה:** כדי להוריד ולהתקין את מנהל התקן הגרפיקה העדכני שתומך בניגון תוכן טווח דינמי גבוה במחשב השולחן/מחשב נישא של Dell שלך, יש להיכנס לאתר האינטרנט <https://www.dell.com/support/drivers>.

NVIDIA

לטווח המלא של כרטיסי NVIDIA גרפיים שתומכים בטווח דינמי גבוה, יש להיכנס לאתר האינטרנט www.nvidia.com.

יש לוודא שהורדת מנהל התקן שתומך במצב ניגון במסך מלא (למשל משחקי מחשב, נגי UltraBluRay), טווח דינמי גבוה Win 10 Redstone 2 OS: 381.65 או ומעלה.

AMD

לטווח המלא של כרטיסי AMD גרפיים שתומכים בטווח דינמי גבוה, יש להיכנס לאתר האינטרנט www.amd.com. ניתן לעיין במידע תמיכה על מנהל התקן טווח דינמי גבוה ולהוריד את מנהל התקן העדכני.


Intel (גרפיקה משולבת)

מעבד שתומך בטווח דינמי גבוה: CannonLake או עדכנית יותר

נגן טווח דינמי גבוה מתאים: אפליקציית Movies & TV של Windows 10


מערכת הפעלה (OS) עם תמיכת טווח דינמי גבוה: Windows 10 Redstone 3

מנהל התקן עם תמיכת טווח דינמי גבוה: יש לבקר באתר downloadcenter.intel.com למנהל התקן טווח דינמי גבוה העדכני ביותר

 **הערה:** לניגון טווח דינמי גבוה באמצעות מערכת הפעלה (למשל ניגון טווח דינמי גבוה בחלון במסגרת שולחן העבודה) נדרשת Win 10 Redstone 2 או עדכנית יותר עם אפליקציות מתאימות, כגון PowerDVD 17. לניגון תוכן מוגן נדרשת תוכנה ו/או חומרת DRM הולמות, למשל, Microsoft Playready™. למידע תמיכה, ראה <https://www.support.microsoft.com>.



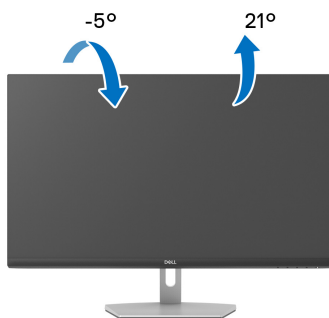
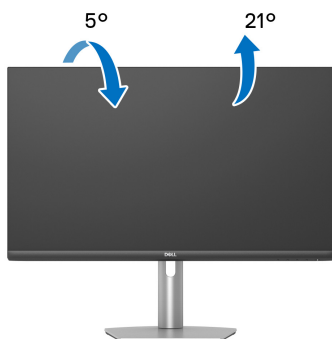
שימוש בהטיה, בסביבול ובהרחבה האנכית

 הערה: ההוראות הבאות חלות רק על חיבור המעמד שנשלח עם הצג שלך. אם אתה מחבר מעמד שקנית מכל מקור אחר, יש למלא אחר ההוראות שנכללו עם המעמד. כאשר המעמד מחובר לצג, אפשר לכוונן את הצג לזווית הצפייה הנוחה ביותר.

הטיה

S2721QS

S2721Q




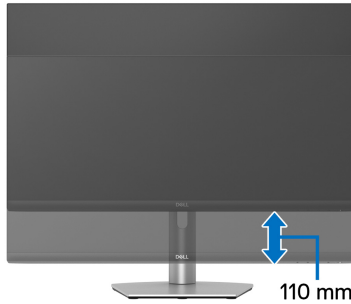
 הערה: המעמד לא מותקן במפעל לפני שהוא נשלח.

סביבול (רק S2721QS)



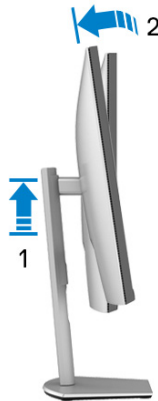
הרחבה אנכית (רק S2721QS)

הערה: המעמד מגיע לגובה של עד 110 מ"מ. התרשים להלן מדגים כיצד להאריך את המעמד אנכית. 



סיבוב התצוגה (רק S2721QS)

לפני שמסובבים את התצוגה, יש לוודא שהיא מוארכת לגמרי אנכית ומוטה לגמרי למעלה כדי שלא לפגוע בקצה התחתון של הצג.



יש לטובב בכיוון השעון



יש לטובב נגד כיוון השעון



הערה: כדי לטובב את התצוגה (לרוחב לעומת אנכי) עם מחשב Dell שברשותך, עליך להשתמש במנהל גרפיקה מעודכן שאינו כלול בחבילת הצג. להורדת מנהל התקן הגרפיקה, בקר בכתובת www.dell.com/support, עבור לאזור ההורדה בחלק מנהלי התקן וידיאו להורדת העדכונים האחרונים של מנהלי התקנים.

הערה: כאשר נעשה שימוש במצב תצוגה לאורך, יתכן שתחול פגיעה בביצועי אפליקציות גרפיות כבדות (כגון משחקים תלת ממדיים).




התאמת הגדרות תצוגת הסיבוב של המערכת

לאחר שסובבת את הצג, עליך לבצע את הפעולות להלן כדי להתאים את הגדרות תצוגת הסיבוב של המערכת.

 **הערה: אם אתה משתמש בצג עם מחשב שאינו מתוצרת Dell, עליך לבקר בדף מנהלי הגרפיקה באתר היצרן לקבלת מידע אודות סיבוב ה"תוכן" בתצוגה.**

כדי להתאים את הגדרות תצוגת הסיבוב:

1. לחץ לחיצה ימנית בשולחן העבודה ובחר באפשרות **מאפיינים**.
2. עבור לכרטיסיה **הגדרות** ובחר **מתקדם**.
3. אם מותקן במחשב כרטיס גרפיקה מסוג ATI, עבור לכרטיסיה **סיבוב** וקבע את זווית הסיבוב המועדפת.
4. אם מותקן כרטיס גרפיקה מסוג NVIDIA, יש ללחוץ על הכרטיסיה **NVIDIA**, ולבחור בעמודה השמאלית **NVRotate**, ולאחר מכן לבחור בזווית הסיבוב המועדפת.
5. אם מותקן כרטיס גרפיקה מסוג Intel®, יש לבחור בכרטיסיה הגרפיקה של **Intel**, ללחוץ על האפשרות **מאפייני גרפיקה**, לבחור בכרטיסיה **סיבוב**, ולהגדיר את זווית הסיבוב המועדפת.

 **הערה: אם אפשרות הסיבוב אינה מוצגת או שאינה פועלת כשורה, יש לבקר באתר www.dell.com/support ולהוריד את מנהל ההתקן המעודכן עבור כרטיס הגרפיקה שברשותך.**



פתרון בעיות

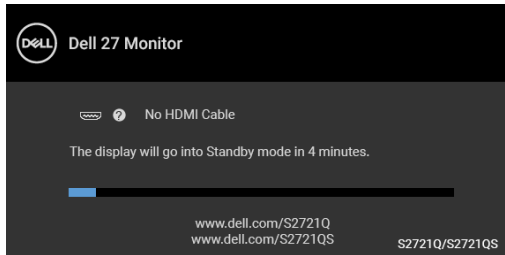
⚠ אזהרה: לפני שתתחיל בהליך כלשהו מסעיף זה, יש למלא אחר **הוראות בטיחות**.

בדיקה עצמית

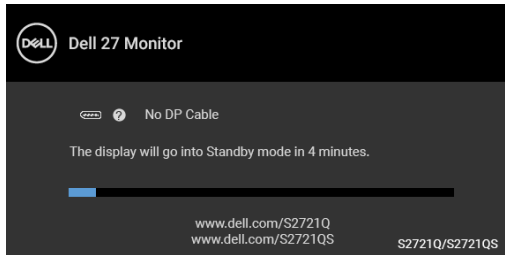
הצג שברשותך כולל תכונת בדיקה עצמית אשר מוודאת כי הוא פועל בצורה תקינה. אם הצג והמחשב מחוברים בצורה תקינה אך מסך הצג נשאר חשוך, הפעל את הבדיקה העצמית של הצג באמצעות ביצוע הפעולות הבאות:

1. יש לכבות את המחשב ואת הצג.
2. יש לנתק את כבל הווידאו מהמחשב.
3. יש להפעיל את הצג.

תיבת הדו-שיח הצפה תוצג (על רקע שחור) אם הצג פועל ואינו מזהה אות וידיאו. כאשר הצג נמצא במצב בדיקה עצמית, נורית LED חיווי ההפעלה תאיר בצבע לבן רציף. כמו כן, בהתאם לכניסה הנבחרת, תוצג אחת מתיבות הדו שיח הבאות.



או



4. תיבה זו מופיעה גם במהלך הפעלה רגילה של המערכת אם כבל הווידאו מתנתק או ניזוק.

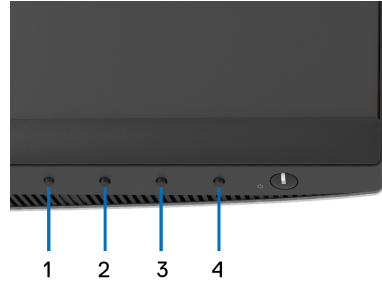


5. יש לכבות את הצג ולחבר בחזרה את כבל הווידאו; לאחר מכן, יש להפעיל את המחשב ואת הצג.


אם לאחר שביצעת את ההליך הקודם מסך הצג עדיין חשוך, יש לבדוק את שלט הווידאו ואת המחשב, בגלל שהצג פועל כשורה.

אבחון מובנה

הצג כולל כלי אבחון מובנה בעזרתו אפשר לקבוע אם אופן הפעולה החריג בו נתקלת קשור לצג או למחשב ולכרטיס המסך שלו.



להפעלת האבחון המובנה:

1. יש לוודא שהמסך נקי (אין חלקיקי אבק על משטח המסך).
2. יש ללחוץ ולהחזיק את **לחצן 4** למשך כ-4 עד שיופיע תפריט קופץ.
3. יש להשתמש ב-**לחצן 1** או **לחצן 2** כדי לבחור בכלי האבחון  ולהשתמש ב-**לחצן 3** כדי לאשר. יופיע דפוס בדיקה אפור בהתחלת תכנית האבחון.
4. יש לבדוק בקפידה את המסך ולנסות לאתר חריגות.
5. יש ללחוץ שוב על **לחצן 1** כדי לשנות את דפוסי הבדיקה.
6. יש לחזור על שלבים 4 ו-5 כדי לבדוק את התצוגה במסכי אדום, ירוק, כחול, שחור, לבן וטקסט.
7. יש ללחוץ על **לחצן 1** כדי לסיים את תוכנית האבחון.



בעיות נפוצות

הטבלה הבאה מכילה מידע כללי לגבי בעיות שכיחות בצג ופתרונות אפשריים:

פתרונות אפשריים	הסימפטום	סימפטומים שכיחים
<ul style="list-style-type: none"> יש לוודא שכבל הווידאו המחובר את הצג למחשב מחובר כראוי ומאובטח. יש לוודא שהשקע החשמלי פועל כשורה על ידי שימוש בציוד אלקטרוני אחר כלשהו. יש לוודא שלחצן ההפעלה נלחץ באופן מלא. יש לוודא שמקור הקלט הנכון נבחר Input Source "מקור קלט" בתפריט. 	אין תמונה	אין וידאו/נורית ההפעלה כבוייה
<ul style="list-style-type: none"> הגבר את פקדי הבהירות והניגודיות באמצעות תצוגת המסך. יש לבצע בדיקה עצמית לצג. בדוק אם ישנם פנים עקומים או שבורים במחבר כבל הווידאו. הפעל את האבחון המובנה. יש לוודא שנבחר מקור הקלט המתאים בתפריט Input Source "מקור קלט". 	אין תמונה או אין בהירות	אין תמונה/נורית ההפעלה דולקת
<ul style="list-style-type: none"> אין להשתמש בכבלי הארכה לוידאו. יש לאפס את הצג להגדרות ברירת המחדל של היצרן. יש לשנות את רזולוציית הווידאו ליחס גובה-רוחב נכון. 	התמונה מעורפלת, מטושטשת או כפולה	מיקוד גרוע
<ul style="list-style-type: none"> יש לאפס את הצג להגדרות ברירת המחדל של היצרן. בדוק את תנאי הסביבה. שנה את מיקום הצג ובדוק אותו בחדר אחר. 	תמונה גלית או תנועה עדינה	וידאו רועד/קופץ



פיקסלים חסרים	נקודות במסך ה-LCD	<ul style="list-style-type: none"> • הדלק וכבה את הצג. • פיקסלים כבויים תמידית הם פגם טבעי שעלול להתרחש בטכנולוגיית LCD. • למידע נוסף אודות האיכות של צגי Dell ומדיניות הפיקסלים, היכנס לאתר התמיכה של Dell בכתובת: www.dell.com/pixelguidelines
פיקסלים תקועים	נקודות בהירות במסך ה-LCD	<ul style="list-style-type: none"> • הדלק וכבה את הצג. • פיקסלים כבויים תמידית הם פגם טבעי שעלול להתרחש בטכנולוגיית LCD. • למידע נוסף אודות האיכות של צגי Dell ומדיניות הפיקסלים, היכנס לאתר התמיכה של Dell בכתובת: www.dell.com/pixelguidelines
בעיות בהירות	התמונה עמומה או בהירה מדי	<ul style="list-style-type: none"> • יש לאפס את הצג להגדרות ברירת המחדל של היצרן. • יש לכוון את הבהירות והניגודיות מתצוגת המסך.
עיוות גיאומטרי	המסך אינו ממורכז כשורה	<ul style="list-style-type: none"> • יש לאפס את הצג להגדרות ברירת המחדל של היצרן. • כוון את הבהירות ואת הניגודיות מתפריט המסך. • כאשר אתה משתמש ב-DisplayPort/HDMI, כיווני המיקום אינם זמינים.
קווים אופקיים/ אנכיים	מופיע קו אחד או מספר קווים במסך	<ul style="list-style-type: none"> • יש לאפס את הצג להגדרות ברירת המחדל של היצרן. • בצע בדיקה עצמית לצג כדי לקבוע אם הקווים מופיעים גם במצב בדיקה עצמית. • בדוק אם ישנם פינים עקומים או שבורים במחבר כבל הווידאו. • הפעל את האבחון המובנה.



<ul style="list-style-type: none"> יש לאפס את הצג להגדרות ברירת המחדל של היצרן. בצע בדיקה עצמית לצג כדי לקבוע אם המסך המעורבל מופיע גם במצב בדיקה עצמית. בדוק אם ישנם פינים עקומים או שבורים במחבר כבל הווידאו. הפעל מחדש את המחשב במצב בטוח. 	<p>המסך מעורבל או נראה "קרוע"</p>	<p>בעיות סנכרון</p>
<ul style="list-style-type: none"> אין לבצע פעולות לאיתור תקלות. יש לפנות מיד ל-Dell. יש לוודא שכבל הווידאו המחבר את הצג למחשב מחובר כראוי ומאובטח. יש לאפס את הצג להגדרות ברירת המחדל של היצרן. יש לבצע בדיקה עצמית לצג כדי לקבוע אם הבעיה החוזרת לסירוגין מופיעה גם במצב בדיקה עצמית. 	<p>סימנים גלויים של עשן או של ניצוצות</p> <p>כשל של הצג להידלק ולכבות</p>	<p>בעיות שקשורות בבטיחות</p> <p>בעיות חוזרות לסירוגין</p>
<ul style="list-style-type: none"> יש לבצע בדיקה עצמית לצג. יש לוודא שכבל הווידאו המחבר את הצג למחשב מחובר כראוי ומאובטח. בדוק אם ישנם פינים עקומים או שבורים במחבר כבל הווידאו. 	<p>חסר צבע בתמונה</p>	<p>צבע חסר</p>
<ul style="list-style-type: none"> יש לשנות את ההגדרות של Preset Modes "מצבים מוגדרים מראש" בתפריט Color "צבע" של המסך בהתאם לאפליקציה. יש להתאים את ערך B/G/R תחת Custom Color "צבע מותאם אישית" באפשרות Color "צבע" של תפריט תצוגת המסך. הפעל את האבחון המובנה. 	<p>צבעי התמונה לא טובים</p>	<p>צבע לא נכון</p>



<ul style="list-style-type: none"> ניתן להגדיר את המסך להיכבות לאחר מספר דקות של אי פעילות של המסך. ניתן להתאים הגדרות אלו באפשרויות צריכת החשמל של Windows או בהגדרת חיסכון בחשמל של Mac. לחילופין, השתמש בשומר מסך דינמי משתנה. 	<ul style="list-style-type: none"> מופיע על המסך צל חלש של התמונה הסטטית 	<ul style="list-style-type: none"> תמונה סטטית נשארת בתצוגה למשך זמן רב
---	---	--

בעיות ספציפיות של המוצר

פתרונות אפשריים	הסימפטום	סימפטומים שכיחים
<ul style="list-style-type: none"> יש לבדוק את הגדרת Aspect Ratio "יחס אורך/רוחב" בתפריט Display "תצוגה" של תצוגת המסך. יש לאפס את הצג להגדרות ברירת המחדל של היצרן. 	<ul style="list-style-type: none"> התמונה ממורכזת במסך, אך אינה ממלאת את שטח הצפייה 	<ul style="list-style-type: none"> תמונת המסך קטנה מדי
<ul style="list-style-type: none"> יש לכבות את הצג, לנתק את כבל החשמל, לחבר אותו בחזרה ולהפעיל את הצג. יתכן שתפריט תצוגת המסך נעול. יש ללחוץ ולהחזיק במשך 4 שניות את לחצן התפריט/ הפונקציה שליד לחצן ההפעלה כדי לשחרר (למידע נוסף, ראה Lock "נעילה"). 	<ul style="list-style-type: none"> תצוגת המסך לא מופיעה על המסך 	<ul style="list-style-type: none"> לא ניתן לכוונן את הצג עם הלחצנים שבלוח הקדמי
<ul style="list-style-type: none"> בדוק את אות המקור. הזז את העכבר או לחץ על מקש כלשהו במקלדת כדי לוודא שהמחשב אינו במצב חיסכון בצריכת חשמל. יש לוודא שכבל האות מחובר היטב. חבר מחדש את כבל האות במידת הצורך. יש לאפס את המחשב או את נגן הווידאו. 	<ul style="list-style-type: none"> אין תמונה, נורית החיווי מאירה בצבע לבן 	<ul style="list-style-type: none"> אין אות כניסה כאשר לוחצים על פקדי המשתמש
<ul style="list-style-type: none"> בתקליטורי DVD שונים יש הבדל בין תבניות וידאו שונות (יחס גובה-רוחב), ולכן ייתכן שתצוגת הצג תהיה במסך מלא. הפעל את האבחון המובנה. 	<ul style="list-style-type: none"> התמונה אינה ממלאת את הגובה או הרוחב של המסך 	<ul style="list-style-type: none"> התמונה אינה ממלאת את כל המסך



בעיות ספציפיות לרמקולים

פתרונות אפשריים	הסימפטום	סימפטומים שכיחים
	יש לכבות את הצג, לנתק את כבל החשמל של הצג, לחבר אותו בחזרה ולהדליק את הצג.	אי אפשר לשמוע אף צליל
	יש לבדוק שכבל השמע מחובר כראוי ליציאת Audio Line Out של המחשב.	מרהמקולים
	יש לנתק את כבל השמע מיציאת ה-Audio Line Out (קו יוצא-אודיו).	
	יש לאפס את הצג להגדרות ברירת המחדל של היצרן.	



נספח

אזהרה: הוראות בטיחות

⚠ אזהרה: שימוש בבקרים, בהתאמות או בנהלים שאינם אלה שצוינו בתיעוד זה עלול לגרום לחשיפה להתחשמלות, לסכנות חשמליות ו/או לסכנות מכניות. לקבלת מידע על הוראות בטיחות, יש לעיין במידע אודות בטיחות, סביבה ותקינה (SERI).

הודעות FCC (ארה"ב בלבד) ומידע נוסף על תקנות

ניתן לעיין בהודעות FCC ומידע נוסף על תקנות באתר אודות ציות לתקנות בכתובת www.dell.com/regulatory_compliance.

לפניה ל-Dell

מספר הטלפון עבור לקוחות בארה"ב הוא 800-999-3355 (800-999-3355).

בסיס הנתונים של המוצר באיחוד האירופי לגבי תווית צריכת החשמל ודף פרטי המוצר

S2721Q : <https://eprel.ec.europa.eu/qr/344898>

S2721QS : <https://eprel.ec.europa.eu/qr/346947>

✍ הערה: אם אין לך חיבור פעיל לאינטרנט, יש לך אפשרות לאתר את הפרטים ליצירת קשר בחשבונית הרכישה, על הטופס המצורף לאריזה, על החשבון או בקטלוג המוצרים של Dell.

Dell מציעה מספר אפשרויות למתן שירות ולתמיכה באינטרנט ובטלפון. הזמינות משתנה בהתאם לארץ ולמוצר, וייתכן ששירותים מסוימים לא יהיו זמינים באזורך.

• סיוע טכני מקוון — www.dell.com/support/monitors

• פנייה ל-Dell — www.dell.com/contactdell

