



شاشة Dell S2721QS/S2721Q


دليل المستخدم



الموديل: S2721QS/S2721Q
الموديل التنظيمي: S2721Qb

ملاحظة: تشير "ملاحظة" إلى وجود معلومات هامة تساعدك على استخدام الكمبيوتر الخاص بك على أفضل نحو ممكن. 

تنبيه: يشير التنبيه إلى وجود تلف محتمل للجهاز أو فقد للبيانات في حالة عدم اتباع التعليمات. 

تحذير: يشير "تحذير" إلى احتمال وقوع تلف في الملكية، جرح شخصي أو وفاة. 

حقوق الطبع والنشر محفوظة © Dell Inc. 2020 أو أحد الشركات التابعة لها. جميع الحقوق محفوظة. Dell و EMC وعلامات تجارية أخرى عبارة عن علامات تجارية لشركة Dell Inc. أو الفروع التابعة لها. العلامات التجارية الأخرى هي ملك لأصحابها المعنيين.

12 - 2020

Rev. A01

المحتويات

6	تعليمات السلامة
7	حول الشاشة الخاصة بك
7	محتويات العبوة
9	مميزات المنتج
10	التعرف على الأجزاء وعناصر التحكم
10	المنظر الأمامي
11	منظر خلفي
12	منظر سفلي
15	مواصفات الدقة
15	أوضاع الفيديو المدعومة
16	أوضاع جهاز العرض المضبوطة مسبقاً
18	المواصفات الكهربائية
19	الخصائص الفيزيائية
20	الخصائص البينية
21	تعيينات الأسنان
22	جودة شاشة LCD وسياسة البكسل
23	اقتصاديات
24	معالجة ونقل العرض الخاص بك
26	تعليمات الصيانة
26	تنظيف الشاشة الخاصة بك
27	إعداد الشاشة
27	توصيل الحامل - S2721Q
30	توصيل الحامل - S2721QS
33	توصيل الشاشة
33	توصيل كابلات HDMI والطاقة



- 34 توصيل كابل DisplayPort أي (DP إلى DP) (اختياري) وكابل الطاقة
- 34 تنظيم الكابلات
- 35 تشغيل الشاشة الخاصة بك
- 36 تأمين شاشتك باستخدام قفل Kensington (اختياري).
- 37 إزالة حامل الشاشة - S2721Q
- 38 إزالة حامل الشاشة - S2721QS
- 39 التحميل على الحائط VESA (اختياري)
- 40 تشغيل الشاشة
- 40 تشغيل طاقة الشاشة.
- 40 استخدام عناصر التحكم في اللوحة الأمامية.
- 41 زر اللوحة الأمامية.
- 42 استخدام قائمة العرض على الشاشة (OSD)
- 42 الوصول إلى نظام القائمة
- 57 رسالة تحذير OSD.
- 60 ضبط الحد الأقصى لدقة الوضوح.
- 61 متطلبات لعرض أو تشغيل محتوى HDR
- 62 استخدام وظائف الإمالة والدوران المحوري والتمديد العمودي
- 62 إمالة.
- 62 الدوران (S2721QS فقط)
- 63 التمديد العمودي (S2721QS فقط)
- 63 تدوير الشاشة (S2721QS فقط)
- 64 دوران في اتجاه عقارب الساعة
- 64 استدارة عكس عقارب الساعة
- 65 ضبط إعدادات شاشة التدوير لنظامك
- 66 استكشاف الأخطاء وإصلاحها.
- 66 اختبار ذاتي.
- 67 تشخيصات مضمنة.
- 68 مشكلات شائعة.
- 70 مشكلات خاصة بالمنتج



71	مشكلات خاصة بمكبرات الصوت
72	الفهرس
	إخطارات لجنة الاتصالات الفيدرالية (FCC) (الولايات المتحدة فقط) ومعلومات
72	تنظيمية أخرى
72	الاتصال بشركة Dell
	قاعدة بيانات منتجات الاتحاد الأوروبي لملصقات الطاقة وصحيفة معلومات
72	المنتج



تعليمات السلامة

△ تنبيه: استخدام أدوات التحكم، عمليات الضبط، أو الإجراءات غير المذكورة في هذا المستند قد ينتج عنه التعرض لصدمة، مخاطر كهربائية، و/أو مخاطر ميكانيكية.

- ضع الشاشة على سطح صلب وتعامل معها بحرص. الشاشة مصنوعة من مواد هشة ويمكن أن تتلف في حالة إسقاطها أو ضربها بشدة.
- تأكد دائمًا من تصنيف شاشتك للعمل مع مصدر الطاقة المتردد المتاح في منطقتك.
- احفظ الشاشة في ظروف درجة حرارة الغرفة. فقد تؤدي الظروف شديدة البرودة أو الحرارة إلى التأثير سلبيًا على الكريستال السائل للعرض.
- لا تعرض الشاشة للاهتزاز الشديد أو ظروف عالية التأثير. فمثلا لا تضع الشاشة داخل صندوق السيارة.
- افصل الشاشة عند تركها لفترة من الوقت دون استخدام.
- لتجنب حدوث صدمة كهربائية، لا تحاول إزالة أي غطاء أو لمس الجزء الداخلي من الشاشة.



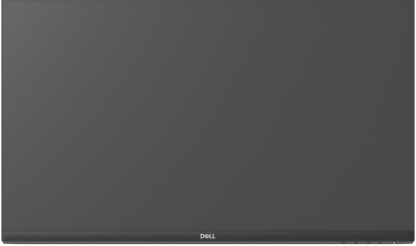
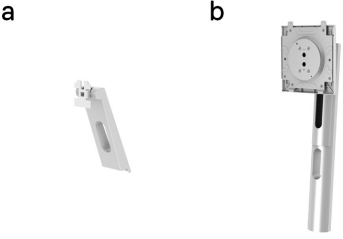

حول الشاشة الخاصة بك

محتويات العبوة

يتم شحن شاشتك مع المكونات المعروضة في الجدول أدناه. في حالة فقد أي من المكونات، اتصل على شركة Dell. انظر الاتصال بشركة Dell للحصول على مزيد من المعلومات.

ملاحظة: بعض العناصر تكون اختيارية ومن الممكن ألا تكون مرفقة مع شاشتك. قد لا تكون بعض الميزات متوفرة في دول معينة.

ملاحظة: إذا كنت توصل حاملاً اشتريته من أي مصدر آخر، فاتبع إرشادات الإعداد التي تم تضمينها مع الحامل.

وصف المكون	صورة المكون
شاشة العرض	
رافع الحامل: S2721Q .a S2721QS .b	
قاعدة الحامل: S2721Q .a S2721QS .b	



<p>غطاء براغي VESA™ (فقط S2721Q)</p>	
<p>كابل الطاقة (يختلف حسب الدولة)</p>	
<p>كابل HDMI</p>	
<ul style="list-style-type: none"> • دليل الإعداد السريع • معلومات حول السلامة والبيئة • ومعلومات تنظيفية 	



مميزات المنتج

تحتوي شاشة **S2721QS/S2721Q Dell** على مصفوفة نشطة، ترانزستور ذات شريط رفيع (TFT)، شاشة كريستال سائل (LCD) ومصباح للضوء الخلفي. وتشتمل ميزات الشاشة على:

- مساحة العرض 68.47 سم (27 بوصة) (تقاس بشكل قطري).
- مستوى الدقة 3840 × 2160 (16:9)، بالإضافة إلى دعم الشاشة بالكامل فيما يتعلق بمستويات الدقة المنخفضة.
- يدعم AMD FreeSync™، مع معدل تحديث مرتفع بسعة 60 هرتز ووقت استجابة سريع من 4 ميلي ثانية إلى رمادي في الوضع **Extreme "فائق"**.
- سلسلة الألوان الكاملة 99% sRGB.
- اتصال رقمي مع DisplayPort و HDMI.
- S2721Q: إمكانية الإمالة.
- S2721QS: إمكانيات على ضبط الدوران، الإمالة، المحول، الارتفاع.
- مكبرات صوت مدمجة مزدوجة.
- حامل قابل للإزالة وفتحات تحميل مقاس 100 مم من رابطة مقاييس إلكترونيات الفيديو (VESA™) للحصول على حلول تحميل مرنة.
- إمكانية التوصيل والتشغيل إذا كانت مدعومة بواسطة نظامك.
- عمليات ضبط لعرض على الشاشة (OSD) لسهولة ضبط وتحسين الشاشة.
- دعم وضع تحديد الصورة حسب الصورة (PBP) والصورة في الصورة (PIP).

ملاحظة: عند تنشيط PIP/PBP، يتم تعطيل AMD FreeSync™ (في برنامج AMD Radeon™).

- قفل أزرار الطاقة و OSD.
- منفذ تأمين للأمان.
- ≥ 0.3 واط في وضع الاستعداد.
- تحسين راحة العين مع شاشة خالية من الاهتزاز.

تحذير: تأثيرات الفترة الطويلة الممكنة لانبعاث الضوء الأزرق من الشاشة قد تسبب أضرار بالعينين، بما في ذلك إجهاد العينين أو الإجهاد الرقمي للعينين وهكذا. تم تصميم ميزة **ComfortView** لتقليل كمية الضوء الأزرق المنبعثة من الشاشة وذلك لتحسين راحة العينين.

*يمكن الوصول إلى وضع رمادي إلى رمادي مقاس 4 مايكرو ثانية في الوضع **Extreme "فائق"** لتقليل تشتت الحركة المرئية مع زيادة استجابة الصورة. ولكن، قد يعرض هذا جزء من الضوء ومواد اصطناعية مرئية قابلة للملاحظة في الصورة. نظرًا لاختلاف كل إعداد للنظام واحتياجات كل مستخدم، نوصي بأن يقوم المستخدمون بتجربة أوضاع مختلفة للعثور على الإعداد المناسب لهم.



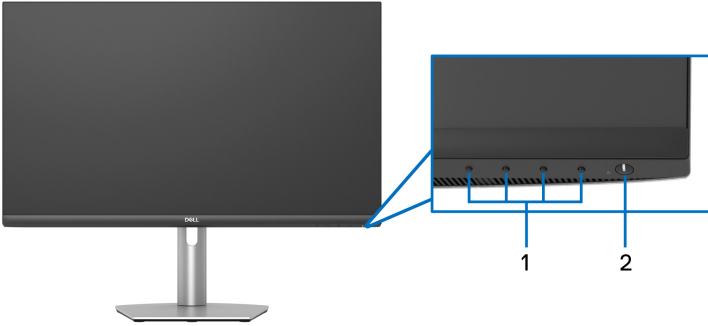
التعرف على الأجزاء وعناصر التحكم

المنظر الأمامي

S2721Q

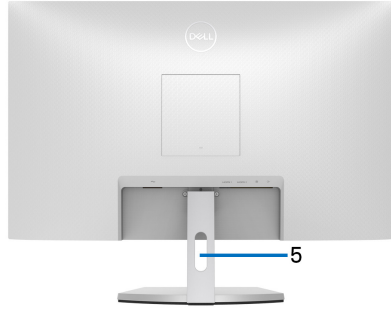
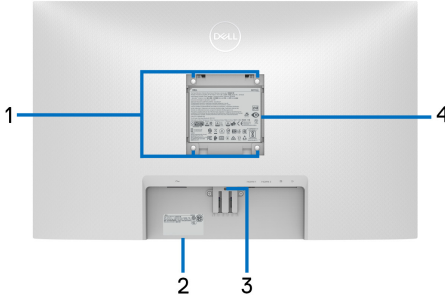


S2721QS

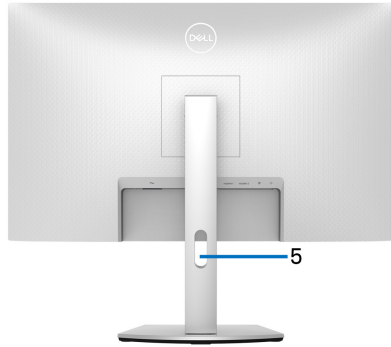
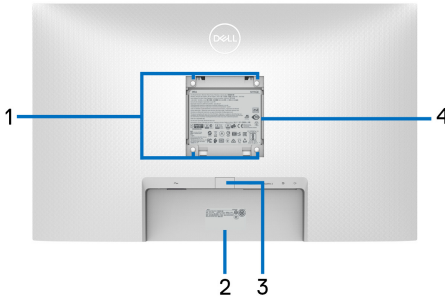


الاستخدام	الوصف	اللوحة
انظر تشغيل الشاشة للحصول على مزيد من المعلومات.	أزرار الوظائف	1
لتشغيل أو إيقاف تشغيل الطاقة.	زر تشغيل/إيقاف تشغيل الطاقة (مع مؤشر LED)	2





منظر خلفي مع حامل شاشة



منظر خلفي مع حامل شاشة

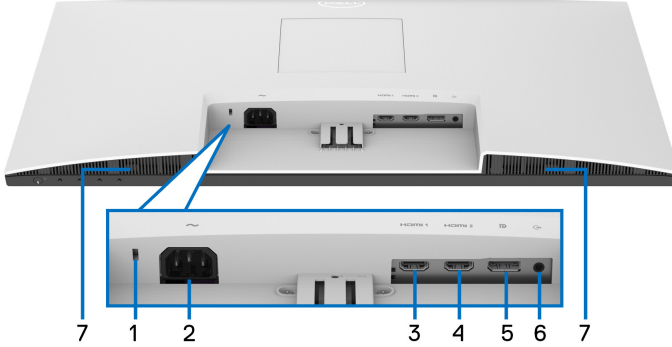
الاستخدام	الوصف	اللوحة
شاشة للحمل على الحائط باستخدام مجموعة حمل الحائط VESA المتوافقة مع (100 مم × 100 مم).	VESA فتحات حمل (100 مم × 100 مم) (VESA م - موصلة بالخلف غطاء VESA)	1
ارجع إلى هذا الملصق إذا كنت في حاجة إلى الاتصال بشركة Dell للدعم الفني. تمثل علامة الخدمة معرفاً أجددياً فريداً يتيح لفنيي خدمة Dell تحديد مكونات الأجهزة في شاشتك والوصول إلى معلومات الضمان.	الشريط الكودي، الرقم المسلسل، وملصق علامة الخدمة	2



3	زر تحرير الحامل	تحرير الحامل من الشاشة.
4	ملصق تنظيمي	حصر الاعتمادات التنظيمية.
5	منفذ إدارة الكابل	استخدمه لتنظيم الكابلات عن طريق وضعها داخل المنفذين.

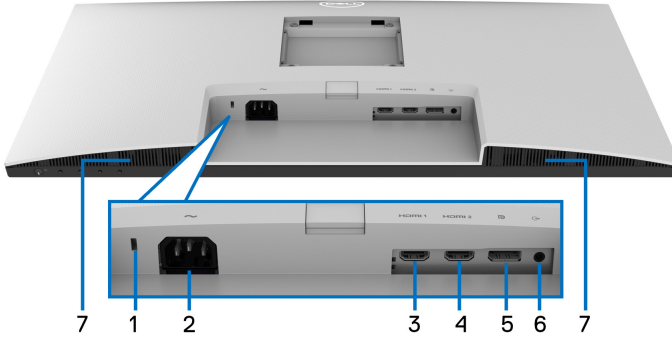
منظر سفلي

S2721Q



منظر سفلي بدون حامل شاشة

S2721QS



منظر سفلي بدون حامل شاشة



اللوحة	الوصف	الاستخدام
1	منفذ تأمين للسلامة	تأمين الشاشة بقفل أمان (قفل الأمان غير مضمن).
2	موصل الطاقة	توصيل كابل الطاقة (المشحون مع شاشتك).
3	منفذ HDMI أي (HDMI) (1)	توصيل الكمبيوتر الخاص بك بكابلات HDMI (المشحون مع شاشتك).
4	منفذ HDMI أي (HDMI) (2)	توصيل الكمبيوتر الخاص بك بكابلات HDMI (المشحون مع شاشتك).
5	DisplayPort	توصيل الكمبيوتر الخاص بك بكابلات DisplayPort.
6	منفذ خرج الصوت	قم بتوصيل مكبرات الصوت. ملاحظة: لا يدعم هذا المنفذ سماعات الرأس.
7	سماعات الرأس	لتقديم مخرجات الصوت.



مواصفات الشاشة

الموديل	S2721Q	S2721QS
نوع الشاشة	مصفوفة نشطة - TFT LCD	
تقنية اللوحة	IPS	
نسبة العرض على الارتفاع	16:9	
صورة قابلة للعرض		
قطري	684.7 مم (27 بوصة)	
العرض (منطقة نشطة)	596.7 مم (23.49 بوصة)	
الارتفاع (منطقة نشطة)	335.7 مم (13.21 بوصة)	
المنطقة الإجمالية	200301.8 مم ² (310.47 بوصة ²)	
درجة البكسل	0.1554 × 0.1554 مم	
بكسل لكل بوصة (PPI)	163	
زاوية العرض		
رأسي	178° (نموذجي)	
أفقي	178° (نموذجي)	
مخرج السطوع	350 cd/m ² (نموذجي)	
نسبة التباين	1300 إلى 1 (نموذجي)	
تغطية الواجهة	العلاج المضاد للوهج في المستقطب الأمامي (الضباب 25%، 3H)	
ضوء الخلفية	نظام إضاءة حواف LED البيضاء	
وقت الاستجابة	<p>8 مايكرو ثانية رمادي إلى رمادي - وضع Normal "عادي"</p> <p>5 مايكرو ثانية في الوضع Fast "سريع"</p> <p>4 مايكرو ثانية في الوضع Extreme "فائق"</p> <p>*يمكن الوصول إلى وضع رمادي إلى رمادي مقاس 4 مايكرو ثانية في الوضع Extreme "فائق" لتقليل تشتت الحركة المرئية مع زيادة استجابة الصورة. ولكن، قد يعرض هذا جزء من الضوء ومواد اصطناعية مرئية قابلة للملاحظة في الصورة. نظراً لاختلاف كل إعداد للنظام واحتياجات كل مستخدم، نوصي بأن يقوم المستخدمون بتجربة أوضاع مختلفة للعثور على الإعداد المناسب لهم.</p>	
عمق الألوان	1.07 مليار لون	
سلسلة الألوان	99% من sRGB (نموذجي)	



الاتصال		<ul style="list-style-type: none"> • 1 إصدار DisplayPort الإصدار 1.2 • 2 منفذ HDMI الإصدار 2.0 • 1 × منفذ مخرج خط الصوت عدد
عرض الحافة (حافة الشاشة للمنطقة النشطة)		
أعلى	7.4 مم	
يسار/يمين	7.4 مم/7.4 مم	
أسفل	21.6 مم	
إمكانية الضبط		
إمالة	5°- إلى 21°	5°- إلى 21°
الدوران	غير مطبق	غير مطبق
محور	غير مطبق	غير مطبق
ارتفاع الحامل القابل للضبط	غير مطبق	غير مطبق
مكبرات صوت مدمجة	مخرج صوت 2 × 3 واط	
Dell Display Manager	ترتيب سهل ومزايا مفاتيح أخرى	
السرية	منفذ تأمين للسلامة (قفل الكابل يباع بشكل منفصل)	

مواصفات الدقة

الموديل	S2721QS/S2721Q
نطاق المسح الأفقي	130 كيلوهرتز إلى 137 كيلوهرتز (تلقائي)
نطاق المسح الرأسي	40 هرتز إلى 60 هرتز (تلقائي)
الحد الأقصى للدقة المضبوطة مسبقاً	3840 × 2160 عند 60 هرتز

أوضاع الفيديو المدعومة

الموديل	S2721QS/S2721Q
إمكانيات عرض الفيديو (تشغيل HDMI و DisplayPort)	1080p، 1080i، 720p، 576i، 576p، 480i، 480p UHD، QHD



أوضاع جهاز العرض المضبوطة مسبقاً


أوضاع شاشة HDMI

قطبية المزامنة (أفقي/رأسي)	ساعة اليكسل (ميگاهرتز)	التردد الرأسي (هرتز)	التردد الأفقي (كيلوهرتز)	وضع العرض
+/-	28.32	70.08	31.47	400 × 720
-/-	25.20	60.00	31.50	480 × 640 ،VESA
-/-	31.50	75.00	37.50	480 × 640 ،VESA
+/+	40.00	60.30	37.90	600 × 800 ،VESA
+/+	49.50	75.00	46.90	600 × 800 ،VESA
-/-	65.00	60.00	48.40	768 × 1024 ،VESA
+/+	78.80	75.00	60.00	768 × 1024 ،VESA
+/+	108.00	75.00	67.50	864 × 1152 ،VESA
+/+	108.00	60.00	64.00	1024 × 1280 ،VESA
+/+	135.00	75.00	80.00	1024 × 1280 ،VESA
+/+	108.00	60.00	60.00	900 × 1600 ،VESA
-/+	162.00	60.00	75.00	1200 × 1600 ،VESA
+/+	148.50	60.00	67.50	1080 × 1920 ،VESA
+/+	174.30	59.90	78.90	1280 × 2048
-/+	241.50	59.95	88.79	1440 × 2560
-/+	594	60	135	2160 × 3840



أوضاع شاشة DP

قطبية المزامنة (أفقي/ رأسي)	ساعة البكسل (ميغاهرتز)	التردد الرأسي (هرتز)	التردد الأفقي (كيلوهرتز)	وضع العرض
+/-	28.32	70.08	31.47	400 × 720
-/-	25.20	60.00	31.50	480 × 640، VESA
-/-	31.50	75.00	37.50	480 × 640، VESA
+/+	40.00	60.30	37.90	600 × 800، VESA
+/+	49.50	75.00	46.90	600 × 800، VESA
-/-	65.00	60.00	48.40	768 × 1024، VESA
+/+	78.80	75.00	60.00	768 × 1024، VESA
+/+	108.00	75.00	67.50	864 × 1152، VESA
+/+	108.00	60.00	64.00	1024 × 1280، VESA
+/+	135.00	75.00	80.00	1024 × 1280، VESA
+/+	108.00	60.00	60.00	900 × 1600، VESA
-/+	162.00	60.00	75.00	1200 × 1600، VESA
+/+	148.50	60.00	67.50	1080 × 1920، VESA
+/+	174.30	59.90	78.90	1280 × 2048
-/+	241.50	59.95	88.79	1440 × 2560
-/+	533.25	60	133.313	2160 × 3840

ملاحظة: هذه الشاشة تدعم AMD FreeSync™ 



الموديل	S2721QS/S2721Q
إشارات إدخال الفيديو	DisplayPort 1.2/HDMI 2.0، سعة 600 ميغا فولت لكل خط تمييزي، معاوقة الإدخال 100 أوم لزوج تمييزي
فولطية/تردد/تيار الإدخال المتردد	100 إلى 240 VAC/50 هرتز أو 60 هرتز \pm 3 هرتز/1.5 أمبير (نموذجي)
التيار المتدفق	<ul style="list-style-type: none"> 120 فولت: 30 أمبير (الحد الأقصى) عند 0 درجة مئوية (تشغيل بارد) 240 فولت: 60 أمبير (الحد الأقصى) عند 0 درجة مئوية (تشغيل بارد)
استهلاك الطاقة	<ul style="list-style-type: none"> 0.2 واط (وضع إيقاف التشغيل)¹ 0.2 واط (وضع الاستعداد)¹ 28.8 واط (وضع تشغيل)¹ 52 واط (الحد الأقصى)² 21.88 واط (Pon)³ 68.48 كيلوواط في الساعة (TEC)³

¹ كما هو معرف في EU 2019/2021 و EU 2019/2013.

² أقصى ضبط للسطوع والتباين.

³ Pon: استهلاك الطاقة في وضع التشغيل كما هو معرف في إصدار Energy Star 8.0.

TEC: استهلاك الطاقة الإجمالي بالكيلو واط كما هو معرف في الإصدار Energy Star 8.0.

هذه الوثيقة للتعريف فقط وتعكس الأداء في المعمل. وقد يختلف أداء الجهاز في الواقع حسب البرمجيات المثبتة عليه والمكونات والملحقات التي طلبتها به، وبالتالي لا يوجد إلزام على الشركة المصنعة بتحديث هذه المعلومات.

وعليه يجب على العميل عدم الاعتماد على هذه المعلومات في اتخاذ القرارات حول نسب التجاوز الكهربائية وغيرها. ولا تضمن الشركة المصنعة ضماناً أو سريعاً دقة أو تمام هذه المعلومات.

ملاحظة: هذه الشاشة متوافقة مع ENERGY STAR.



هذا المنتج مؤهل لـ ENERGY STAR في إعدادات المصنع الافتراضية والتي يمكن استعادتها بواسطة وظيفة "Factory Reset" (إعادة تعيين إعدادات المصنع) في قائمة OSD. قد يؤدي تغيير إعدادات المصنع الافتراضية أو تمكين الميزات الأخرى إلى زيادة استهلاك الطاقة الذي قد يتجاوز الحد المحدد لـ ENERGY STAR.



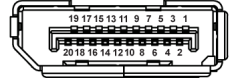
الموديل	S2721Q	S2721QS
نوع كابل الإشارة	• رقمي: HDMI، 19 سن	• رقمي: DisplayPort، 20 سن (الكابل غير مضمن)
<p>ملاحظة: تم تصميم شاشات Dell للعمل بشكل أمثل مع كبلات الفيديو التي يتم شحنها مع شاشتك. نظرًا لأن Dell لا تتحكم في مختلف موردي الكابلات في السوق، ونوع المواد والموصل والعملية المستخدمة في تصنيع هذه الكابلات، فإن Dell لا تضمن أداء الفيديو على الكابلات التي لا يتم شحنها مع شاشة Dell الخاصة بك.</p>		
الأبعاد (بالحامل)		
الارتفاع	453.4 مم (بوصة 17.85)	• ممتد: 510.1 مم (بوصة 20.08) • مضغوط: 400.1 مم (بوصة 15.75)
العرض	611.6 مم (بوصة 24.08)	611.6 مم (بوصة 24.08)
العمق	186.8 مم (بوصة 7.35)	174.7 مم (بوصة 6.88)
الأبعاد (بدون الحامل)		
الارتفاع	364.6 مم (بوصة 14.35)	364.6 مم (بوصة 14.35)
العرض	611.6 مم (بوصة 24.08)	611.6 مم (بوصة 24.08)
العمق	55.4 مم (بوصة 2.18)	55.4 مم (بوصة 2.18)
أبعاد الحامل		
الارتفاع	176.0 مم (بوصة 6.93)	• ممتد: 403.1 مم (بوصة 15.87) • مضغوط: 364.8 مم (بوصة 14.36)
العرض	257.2 مم (بوصة 10.13)	257.0 مم (بوصة 10.12)
العمق	186.8 مم (بوصة 7.35)	174.7 مم (بوصة 6.88)
الوزن		
الوزن مع العبوة	8.1 كجم (رطل 17.86)	9.2 كجم (رطل 20.28)
الوزن مع مجموعة الحامل والكابلات	5.6 كجم (رطل 12.35)	6.4 كجم (رطل 14.11)
الوزن بدون مجموعة الحامل (بالنسبة لحامل الحائط أو اعتبارات حامل VESA - بلا كابلات)	4.7 كجم (رطل 10.36)	4.7 كجم (رطل 10.36)
وزن مجموعة الحامل	0.7 كجم (رطل 1.54)	1.5 كجم (رطل 3.31)



S2721QS/S2721Q	الموديل
معايير التوافق	
<ul style="list-style-type: none"> • شاشة معتمدة من ENERGY STAR • توافق RoHS • عروض معتمدة من TCO • شاشة مخفضة من PVC/BFR (باستثناء الكابلات الخارجية) • زجاج خالي من الزرنيخ وخالي من الزئبق للوحة فقط 	
درجة الحرارة	
0°C إلى 40°C (32°F إلى 104°F)	التشغيل
<ul style="list-style-type: none"> • التخزين: -20°C إلى 60°C (-4°F إلى 140°F) • الشحن: -20°C إلى 60°C (-4°F إلى 140°F) 	عدم التشغيل
الرطوبة	
10% إلى 80% (غير مكثفة)	التشغيل
<ul style="list-style-type: none"> • التخزين: 5% إلى 90% (غير مكثفة) • الشحن: 5% إلى 90% (غير مكثفة) 	عدم التشغيل
الارتفاع	
5,000 م (16,404 قدم) (أقصى)	التشغيل
12,192 م (40,000 قدم) (أقصى)	عدم التشغيل
<ul style="list-style-type: none"> • 177.43 BTU/ساعة (أقصى) • 95.54 BTU/ساعة (نموذجي) 	التمييز الحراري

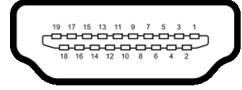


موصل DisplayPort



رقم السن	انب مكون من 20 سناً من كابل الإشارة المتصل
1	(n) ML3
2	GND
3	(p) ML3
4	(n) ML2
5	GND
6	(p) ML2
7	(n) ML1
8	GND
9	(p) ML1
10	(n) ML0
11	GND
12	(p) ML0
13	GND
14	GND
15	(p) AUX
16	GND
17	(n) AUX
18	اكتشاف اتصال نشط
19	Re-PWR
20	3.3+ فولت DP_PWR





رقم السن	انب مكون من 19 سناً من كابل الإشارة المتصل
1	بيانات TMDS +2
2	بيانات TMDS 2 ترس
3	بيانات TMDS -2
4	بيانات TMDS +1
5	بيانات TMDS 1 ترس
6	بيانات TMDS -1
7	بيانات TMDS +0
8	بيانات TMDS 0 ترس
9	بيانات TMDS -0
10	TMDS ساعة+
11	TMDS ساعة ترس
12	TMDS ساعة-
13	CEC
14	محجوز (N.C. على الجهاز)
15	ساعة DDC (SCL)
16	بيانات DDC (SDA)
17	CEC/DDC أرضي
18	طاقة +5 فولت
19	اكتشاف اتصال نشط

جودة شاشة LCD وسياسة البكسل

أثناء عملية تصنيع شاشة LCD، ليس من الشائع دمج بكسل واحد أو أكثر في حالة غير متغيرة والتي تعد من الصعب رؤيتها ولا تؤثر على جودة الشاشة وقابلية استخدامها. لمزيد من المعلومات عن جودة شاشات Dell وسياسة البكسل، انظر www.dell.com/pixelguidelines.



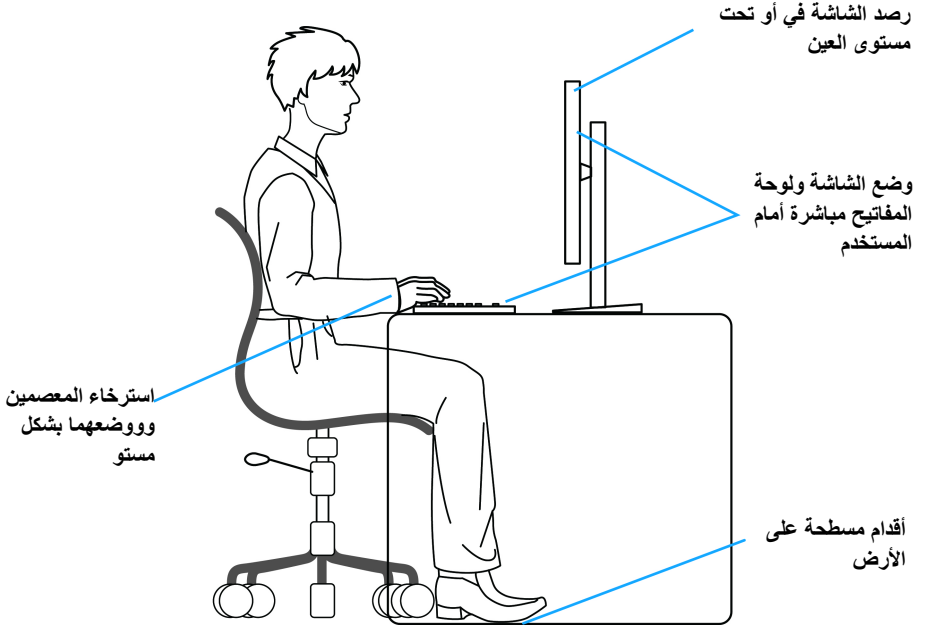
△ تنبيه: قد يؤدي الاستخدام غير الصحيح أو المطول للوحة المفاتيح إلى حدوث إصابة.

△ تنبيه: قد يؤدي عرض شاشة الشاشة لفترات زمنية طويلة إلى إجهاد العين.

للراحة والكفاءة، راقب الإرشادات التالية عند إعداد محطة عمل الكمبيوتر واستخدامها:

- ضع جهاز الكمبيوتر الخاص بك بحيث تكون الشاشة ولوحة المفاتيح أمامك مباشرة أثناء عملك. أرفف خاصة متوفرة تجارياً لمساعدتك في وضع لوحة المفاتيح بشكل صحيح.
- لتقليل خطورة إجهاد العينين وحوادث آلام في الرقبة/الذراع/الكتف نتيجة استخدام الشاشة لفترات طويلة، نقترح عليك ما لي:
 1. اضبط مسافة الشاشة بين 20 بوصة إلى 28 بوصة (50 سم إلى 70 سم) من عينيك.
 2. الوميض بشكل متكرر لترطيب عينيك أو تبليل عينيك بماء بعد الاستخدام المتواصل للشاشة.
 3. احصل على فترات راحة بشكل منتظم ومتكرر لمدة 20 دقيقة كل ساعتين.
 4. انظر بعيداً عن الشاشة وأطل النظر على شيء بعيد على بعد 20 قدم منك لمدة لا تقل عن 20 ثانية أثناء فترات الراحة.
 5. قم بعمل تمددات لتخفيف التوتر في الرقبة، الذراع، الظهر والكتفين أثناء فترات الراحة.
- تأكد من أن شاشة الشاشة في مستوى العين أو أقل قليلاً عندما تجلس أمام الشاشة.
- اضبط إمالة الشاشة وتبليتها وإعدادات السطوع.
- اضبط الإضاءة المحيطة من حولك (مثل المصابيح العلوية ومصابيح المكتب والستائر أو الستائر على النوافذ القريبة) لتقليل الانعكاسات والتوهج على شاشة الشاشة.
- استخدم كرسيًا يوفر دعماً أسفل الظهر جيداً.
- أبق ذراعك أفقياً مع وجود معصميك في وضع محايد ومريح أثناء استخدام لوحة المفاتيح أو الماوس.
- اترك المساحة دائماً لترريح يديك أثناء استخدام لوحة المفاتيح أو الماوس.
- دع راحة ذراعيك العليا طبيعية على كلا الجانبين.
- تأكد من أن قدميك مستقيمتان على الأرض.
- عند الجلوس، تأكد من أن وزن ساقيك على قدميك وليس على الجزء الأمامي من مقعدك. اضبط ارتفاع مقعدك أو استخدم مسند للقدمين إذا لزم الأمر للحفاظ على وضعية مناسبة.
- تختلف أنشطة عملك. حاول تنظيم عملك حتى لا تضطر إلى الجلوس والعمل لفترات طويلة من الوقت. حاول أن تقف أو تنهض وتتحول على فترات منتظمة.
- اجعل المنطقة الموجودة أسفل مكتبك خالية من العوائق والكابلات أو أسلاك الطاقة التي قد تتداخل مع الجلوس المريح أو تشكل خطراً محتملاً على الرحلة.

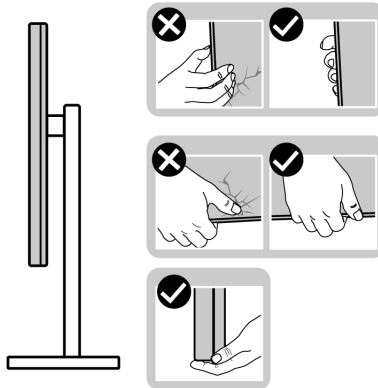




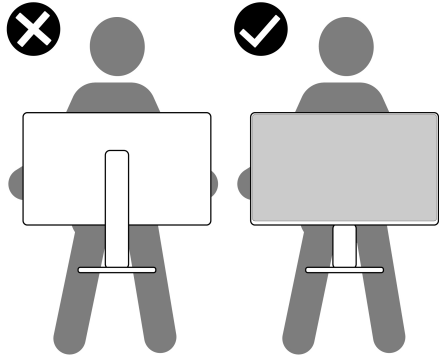
معالجة ونقل العرض الخاص بك

لضمان التعامل مع الشاشة بأمان عند رفعها أو تحريكها، اتبع الإرشادات المذكورة أدناه:

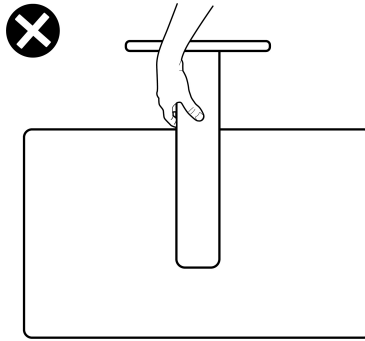
- قبل نقل الشاشة أو رفعها، أوقف تشغيل الكمبيوتر والشاشة.
- افصل كل الكابلات من الشاشة.
- ضع الشاشة في المربع الأصلي مع مواد التعبئة الأصلية.
- امسك الحافة السفلية وجانب الشاشة بإحكام دون ممارسة ضغط زائد عند رفع الشاشة أو تحريكها.



- عند رفع الشاشة أو تحريكها، تأكد من مواجهة الشاشة عنك ولا تضغط على منطقة العرض لتجنب أي خدوش أو أضرار.



- عند نقل الشاشة، تجنب أي صدمة مفاجئة أو اهتزاز لها.
- عند رفع الشاشة أو تحريكها، لا تحول الشاشة رأساً على عقب أثناء الضغط على قاعدة الحامل أو حامل الحامل. قد يؤدي هذا إلى تلف عرضي على الشاشة أو التسبب في إصابة شخصية.



تعليمات الصيانة

تنظيف الشاشة الخاصة بك

⚠ تنبيه: اقرأ واتبع تعليمات السلامة قبل تنظيف الشاشة.

⚠ تحذير: قبل تنظيف الشاشة، افصل كابل طاقة الشاشة عن المنفذ الكهربائي.


للحصول على أفضل الممارسات، اتبع التعليمات الموضحة في القائمة أدناه أثناء فك المكونات، التنظيف، أو التعامل مع شاشتك:


- لتنظيف شاشتك المقاومة للثبات، استخدم قطعة قماش نظيفة رطبة قليلاً بالماء. ولو أمكن، استخدم قطعة قماش خاصة بتنظيف الشاشة أو محلول مناسب للتغطية المقاومة للثبات. لا تستخدم البنزين، النتر، الأمونيا، المنظفات الكاشطة أو الهواء المضغوط.
- استخدم قطعة قماش دافئة رطبة قليلاً خاصة بتنظيف الشاشة. تجنب استخدام مادة منظفة من أي نوع حيث أن بعض المواد المنظفة تترك طبقة لبينية على الشاشة.
- إذا لاحظت مسحوقاً أبيض عند فصل شاشتك، امسحها بقطعة قماش.
- تعامل مع شاشتك بعناية حيث أن الشاشات الملونة الغامقة قد تُخدش ويظهر عليها علامات بلي بيضاء أكثر من الشاشات الملونة الفاتحة.
- للمساعدة على الحفاظ على أفضل جودة للصورة على شاشتك، استخدم وافي شاشة يتغير ديناميكياً وأوقف تشغيل شاشتك في حالة عدم استخدامها.



إعداد الشاشة

توصيل الحامل - S2721Q

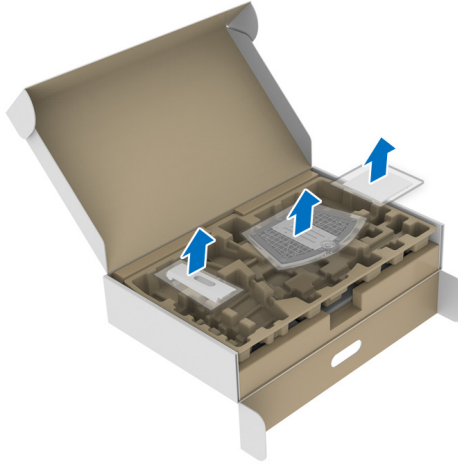
ملاحظة: الحامل غير مثبت في المصنع. 

ملاحظة: يتم تطبيق التعليمات التالية لتوصيل الحامل المقدم مع الشاشة الخاصة بك. إذا كنت توصل حاملا اشتريته من أي مصدر آخر، فأتبع إرشادات الإعداد التي تم تضمينها مع الحامل. 

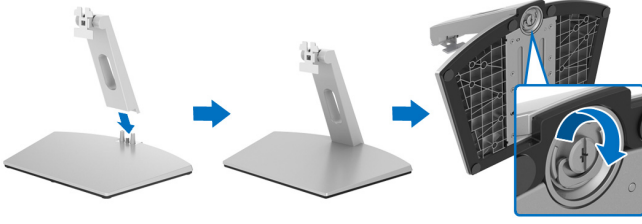
لتوصيل حامل الشاشة:

1. اتبع التعليمات الموجودة على العبوة لنزع الحامل من الوسادة العليا التي تثبته.

2. قم بإزالة غطاء VESA، قاعدة الحامل ورافع الحامل من وسادة العبوة.



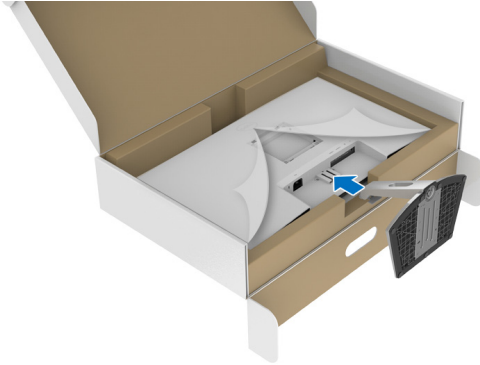
3. قم بمحاذاة ووضع رافع الحامل على قاعدة الحامل.
4. افتح مقبض المسمار في أسفل قاعدة الحامل وقلبه في اتجاه عقارب الساعة لتأمين مجموعة الحامل.
5. أغلق مقبض المسمار.



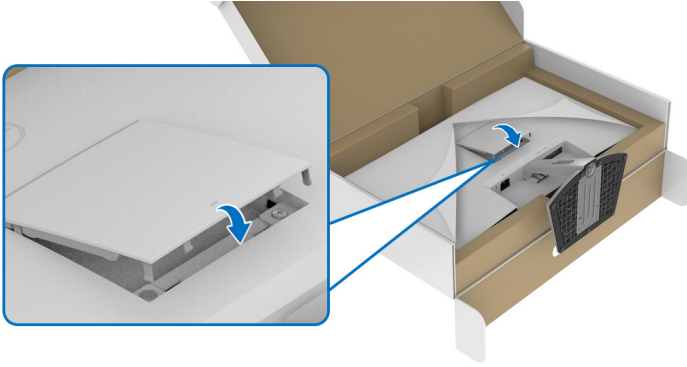
6. افتح الغطاء الواقي للوصول إلى فتحة VESA على الشاشة.



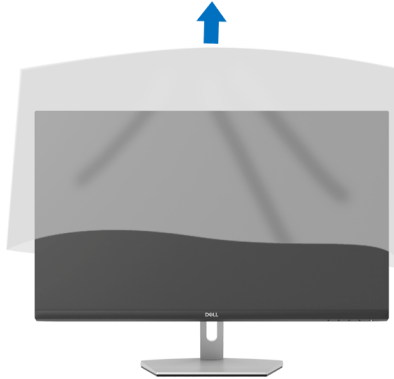
7. قم بمحاذاة وإدراج حامل مجموعة الحامل في التجويف الموجود على الجزء الخلفي من الشاشة حتى يستقر في مكانه.



8. قم بتثبيت غطاء براغي VESA.



9. ضع الشاشة في وضعية علوية وارفع الغطاء الواقي من الشاشة.



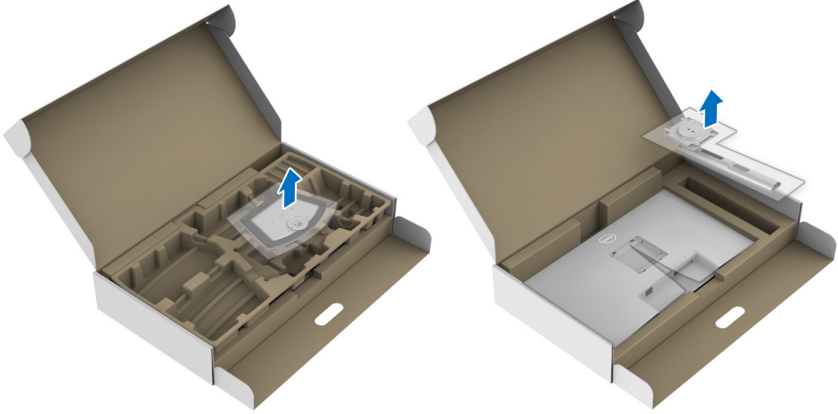
توصيل الحامل - S2721QS

ملاحظة: الحامل غير مثبت في المصنع.

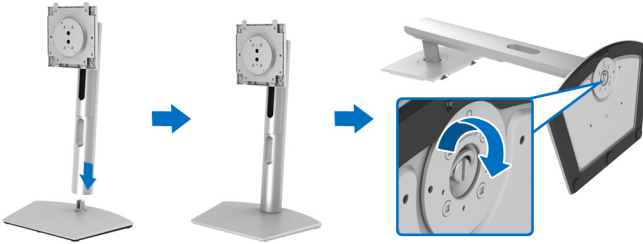
ملاحظة: يتم تطبيق التعليمات التالية لتوصيل الحامل المقدم مع الشاشة الخاصة بك. إذا كنت توصل حاملا اشتريته من أي مصدر آخر، فاتبع إرشادات الإعداد التي تم تضمينها مع الحامل.

لتوصيل حامل الشاشة:

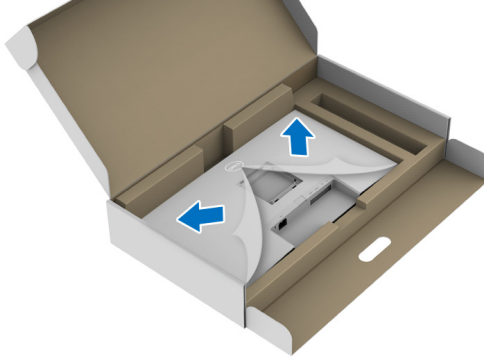
1. اتبع التعليمات الموجودة على العبوة لنزع الحامل من الوسادة العليا التي تثبته.
2. قم بإزالة قاعدة الحامل ورافع الحامل من وسادة الرغوة.



3. قم بمحاذاة ووضع رافع الحامل على قاعدة الحامل.
4. افتح مقبض المسمار في أسفل قاعدة الحامل وقلبه في اتجاه عقارب الساعة لتأمين مجموعة الحامل.
5. أغلق مقبض المسمار.

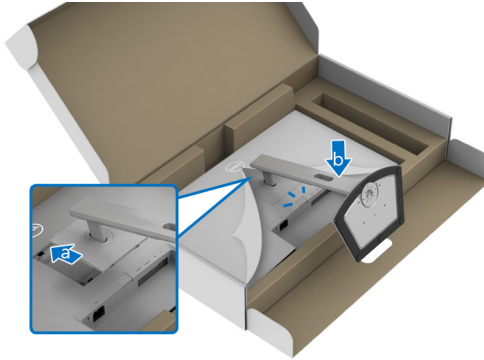



6. افتح الغطاء الواقي للوصول إلى فتحة VESA على الشاشة.



7. قم بتوصيل مجموعة الحامل بالشاشة.

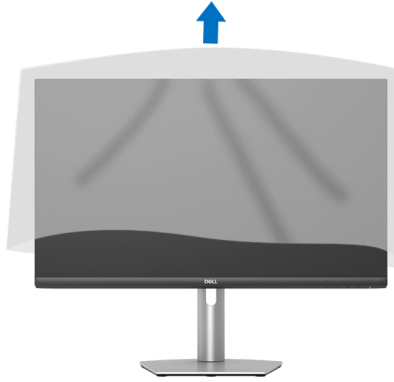
- a. قم بمحاذاة وإزاحة علامات التثبيت الموجودة على رافعة الحامل في فتحة VESA.
b. اضغط على الحامل حتى يستقر في مكانه.



8. أمسك حامل المنصة بكلتا يديك بإحكام وارفع الشاشة. ثم ضع الشاشة في وضع رأسي على سطح مستو. ملاحظة: أمسك حامل الرفع بإحكام عند رفع الشاشة لتجنب أي ضرر عرضي. 



9. ارفع الغطاء الواقي من الشاشة.



توصيل الشاشة

⚠ تحذير: قبل البدء في أي إجراءات في هذا القسم، اتبع تعليمات السلامة.

✍ ملاحظة: تم تصميم شاشات Dell للعمل بشكل أمثل مع الكابلات الواردة من Dell. لا تضمن Dell جودة الفيديو وأدائه عند استخدام الكابلات غير التابعة لشركة Dell.

✍ ملاحظة: وجه الكابلات خلال منفذ إدارة الكابل قبل توصيلها.

✍ ملاحظة: لا تقم بتوصيل كل الكابلات بالكمبيوتر في نفس الوقت.

✍ ملاحظة: يتم استخدام الصور بقصد التوضيح فقط. قد يختلف شكل الكمبيوتر.

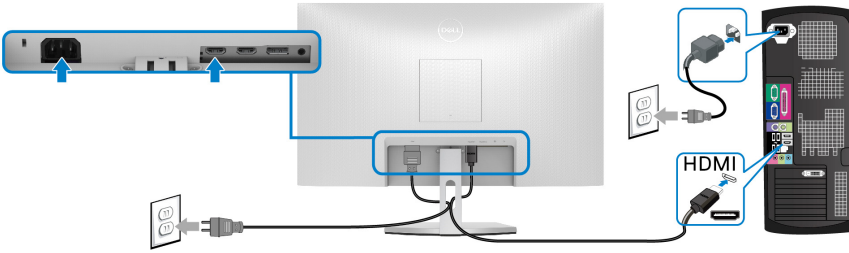
لتوصيل شاشتك بالكمبيوتر:

1. قم بإيقاف تشغيل الكمبيوتر وافصل كابل الطاقة.

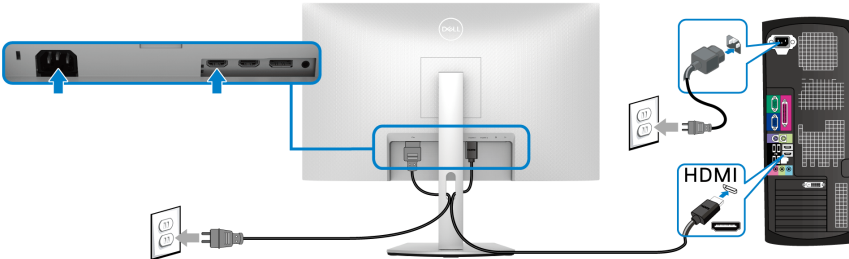
2. قم بتوصيل كابل HDMI أو DisplayPort من شاشتك بالكمبيوتر.

توصيل كابلات HDMI والطاقة

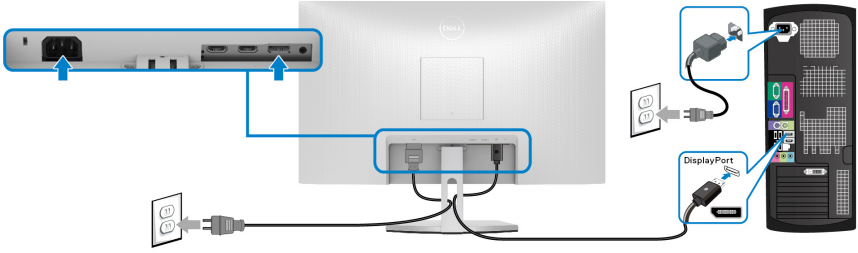
S2721Q



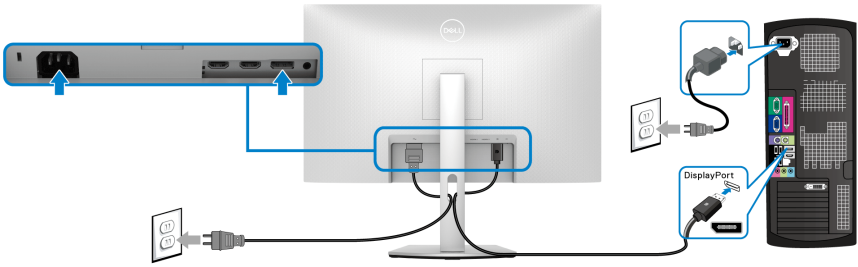
S2721QS



توصيل كابل DisplayPort أي (DP إلى DP) (اختياري) وكابل الطاقة
S2721Q



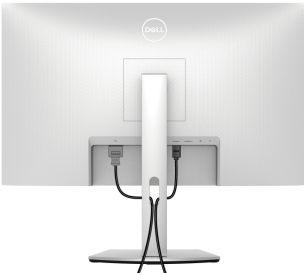
S2721QS



تنظيم الكابلات

S2721QS

S2721Q



بعد توصيل كل الكابلات الضرورية بشاشتك والكمبيوتر الخاص بك، (انظر [توصيل الشاشة لتوصيل الكابل](#))، قم بتنظيم كل الكابلات حسبما هو موضح أعلاه.

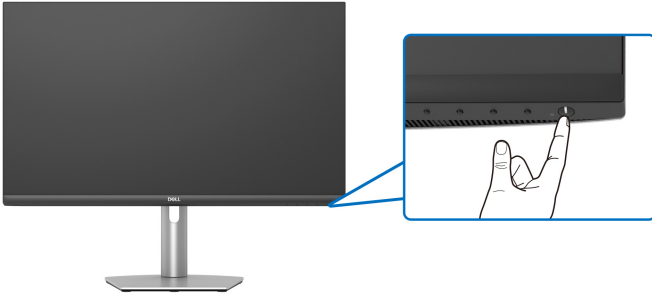


تشغيل الشاشة الخاصة بك

S2721Q



S2721QS

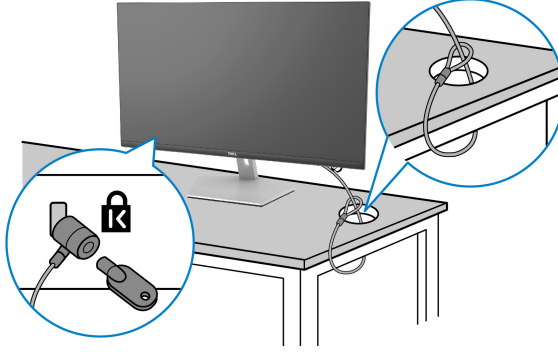


تأمين شاشتك باستخدام قفل Kensington (اختياري)

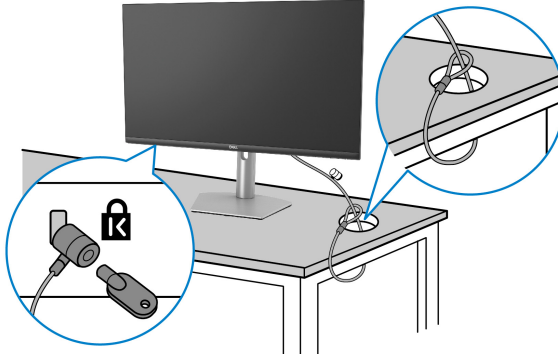
توجد فتحة قفل الأمان في أسفل الشاشة. (انظر منفذ تأمين للسلامة) لمزيد من المعلومات حول استخدام قفل Kensington (يتم شراؤه بشكل منفصل)، راجع الوثائق التي يتم شحنها مع القفل.

قم بتنصيب الشاشة بجدول باستخدام قفل الأمان Kensington.

S2721Q



S2721QS



ملاحظة: الصورة لغرض التوضيح فقط. قد يختلف شكل القفل.



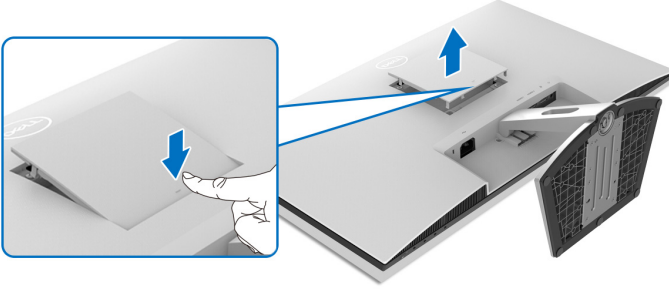
إزالة حامل الشاشة - S2721Q

ملاحظة: لمنع حدوث خدوش بشاشة LCD أثناء إزالة الحامل، احرص على وضع الشاشة على سطح ناعم ونظيف.

ملاحظة: يتم تطبيق التعليمات التالية لإزالة الحامل المقدم مع الشاشة الخاصة بك. إذا كنت تزيل حاملاً اشتريته من أي مصدر آخر، فاتبع إرشادات الإعداد التي تم تضمينها مع الحامل.

لإزالة الحامل:

1. ضع الشاشة على قطعة قماش أو وسادة ناعمة.
2. اضغط على النقرة الموجودة على غطاء VESA لتحريرها من الجزء الخلفي من الشاشة.



3. مستخدماً مفك براغي، ادفع لسان التحرير الموجود في فتحة أعلى الحامل.

4. بمجرد تحرير اللسان، اسحب مجموعة الحامل بعيداً عن الشاشة.



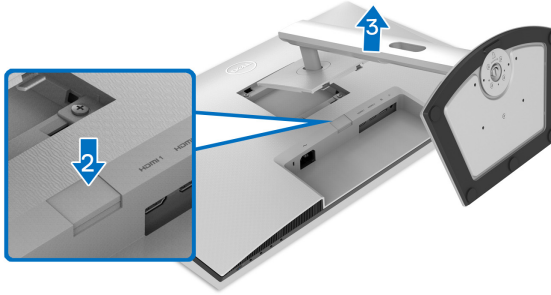
إزالة حامل الشاشة - S2721QS

ملاحظة: لمنع حدوث خدوش بشاشة LCD أثناء إزالة الحامل، احرص على وضع الشاشة على سطح ناعم ونظيف.

ملاحظة: يتم تطبيق التعليمات التالية لإزالة الحامل المقدم مع الشاشة الخاصة بك. إذا كنت تزيل حاملاً اشتريته من أي مصدر آخر، فاتبع إرشادات الإعداد التي تم تضمينها مع الحامل.

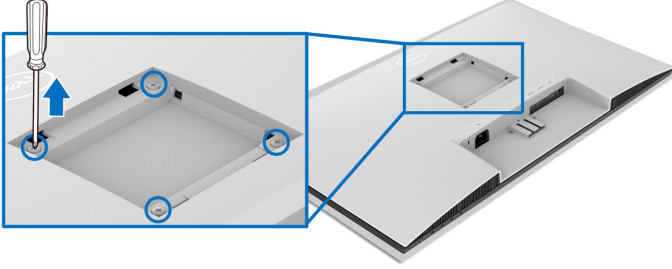
لإزالة الحامل:

1. ضع الشاشة على قطعة قماش أو وسادة ناعمة.
2. اضغط مع الاستمرار على زر تحرير الحامل الموجود في الجزء الخلفي من الشاشة.
3. ارفع مجموعة الحامل لأعلى وبعيداً عن الشاشة.

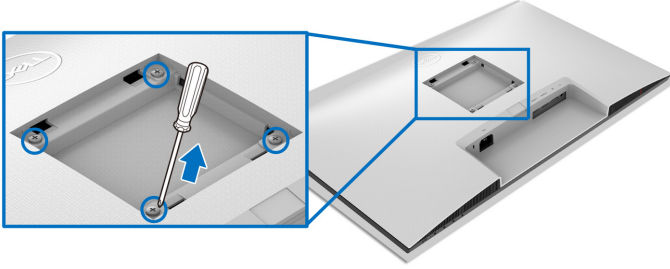


التحميل على الحائط VESA (اختياري)

S2721Q



S2721QS



(يُعد القلاووظ: 10 × M4 مم).

اقرأ التعليمات المرفقة مع مجموعة حامل الجدار المتوافقة مع VESA.

1. ضع الشاشة على قطعة قماش أو وسادة ناعمة على منضدة ثابتة ومسطحة.
2. إزالة حامل الشاشة. (انظر إزالة حامل الشاشة - S2721Q وإزالة حامل الشاشة - S2721QS).
3. باستخدام مفك فيليبس، قم بإزالة المسامير الأربعة التي تثبت الغطاء الخلفي للشاشة.
4. قم بتثبيت قوس التحميل من مجموعة حامل الجدار بالشاشة.
5. قم بتحميل الشاشة على الحائط. لمزيد من المعلومات، انظر المستندات المرفقة مع مجموعة التحميل على الحائط.

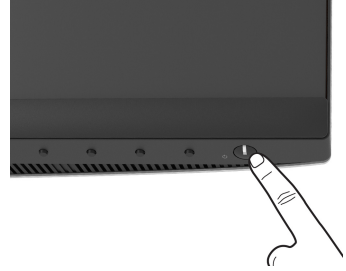
ملاحظة: لاستخدام فقط مع قوس حمل الحائط المدرج UL أو CSA أو GS مع أقل قدرة تحمل للوزن أو الحمل بقدر 18.8 كجم (S2721QS/S2721Q).



تشغيل الشاشة

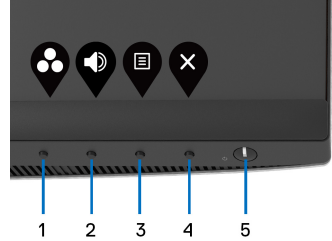
تشغيل طاقة الشاشة

اضغط على زر الطاقة لتشغيل الشاشة.





استخدام عناصر التحكم في اللوحة الأمامية



استخدم أزرار التحكم الموجودة في مقدمة الشاشة لضبط الإعدادات.



يوضح الجدول التالي أزرار اللوحة الأمامية:

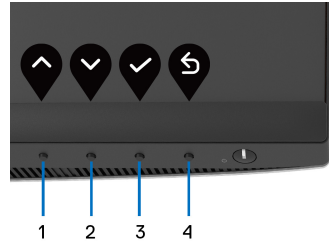
الوصف	زر اللوحة الأمامية
استخدم هذا الزر للاختيار من أوضاع الألوان المضبوطة مسبقاً.	1  مفتاح الاختصار/ Preset Modes "أوضاع الضبط المسبق"
للوصول مباشرة إلى أداة تمرير ضبط مستوى Volume "مستوى الصوت".	2  مفتاح الاختصار/ Volume "مستوى الصوت"



3		استخدم زر القائمة لتشغيل ميزة العرض على الشاشة (OSD). انظر الوصول إلى نظام القائمة.
4		استخدم هذا الزر للخروج من قائمة OSD الرئيسية.
5		لتشغيل أو إيقاف تشغيل الطاقة. تشير اللمبة البيضاء الثابتة إلى أن الشاشة في حالة تشغيل وتعمل بشكل معتاد. تشير اللمبة البيضاء الوامضة إلى أن الشاشة في حالة وضع استعداد.

زر اللوحة الأمامية

استخدم الأزرار الموجودة في مقدمة الشاشة لضبط إعدادات الصورة.



الوصف	زر اللوحة الأمامية
استخدم زر لأعلى لضبط عناصر (زيادة النطاقات) في قائمة OSD.	1  لأعلى
استخدم زر لأسفل لضبط عناصر (تقليل النطاقات) في قائمة OSD.	2  لأسفل
استخدم زر موافق لتأكيد اختيارك.	3  موافق
استخدم زر للخلف للخلف إلى القائمة السابقة.	4  للخلف



استخدام قائمة العرض على الشاشة (OSD)

الوصول إلى نظام القائمة

ملاحظة: إذا قمت بتغيير الإعدادات ثم تابعت إلى قائمة أخرى، أو خرجت من قائمة OSD، تقوم الشاشة بحفظ التغييرات تلقائياً. يتم حفظ التغييرات أيضاً إذا قمت بتغيير الإعدادات ثم انتظرت حتى تختفي قائمة OSD.

1. اضغط على زر لتشغيل قائمة OSD وعرض القائمة الرئيسية.



2. اضغط على الزرين و لتنتقل بين خيارات الإعدادات. وأثناء الانتقال من رمز إلى آخر، يتم تمييز اسم الخيار. راجع الجدول التالي للاطلاع على قائمة كاملة بكل الخيارات المتوفرة للشاشة.

3. اضغط على الزر أو أو مرة واحدة لتنشيط الخيار المميز.

ملاحظة: قد تختلف أزرار الاتجاه (والزر موافق) المعروضة وفقاً للقائمة التي حددتها. استخدم الأزرار المتاحة لتحديد اختيارك.

4. اضغط على الزرين و لتحديد المعلمة المطلوبة.

5. اضغط على > بهدف للدخول إلى القائمة الفرعية ثم استخدم الأزرار التوجيهية ، طبقاً للمؤشرات الموجودة في القائمة، لإجراء تغييراتك.

6. حدد الزر < للعودة إلى القائمة الرئيسية.



استخدم هذه القائمة لتنشيط ضبط **Brightness/Contrast** "السطوع/التباين".

**/Brightness
Contrast**
"السطوع/التباين"



يقوم **Brightness** "السطوع" بضبط إضاءة ولمعان الضوء الخلفي.

Brightness
"السطوع"

اضغط على الزر > لزيادة السطوع واضغط على الزر < لتقليل السطوع (الحد الأدنى 0 / الحد الأقصى 100).

ملاحظة: يتم تعطيل الضبط اليدوي لـ **Brightness** "السطوع" عند تنشيط **Smart HDR** "HDR الذكي" وعرض محتوى HDR.

اضبط **Brightness** "السطوع" أولاً، ثم اضبط **Contrast** "التباين" فقط إذا لزم إجراء المزيد من الضبط.

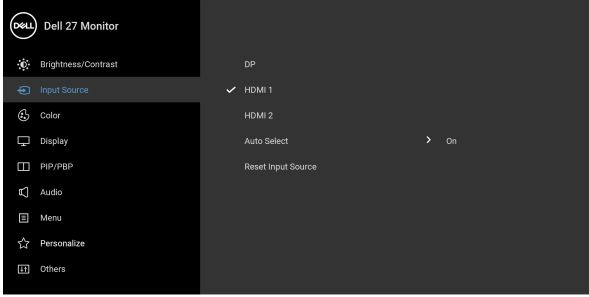
اضغط على الزر > لزيادة التباين واضغط على الزر < لتقليل السطوع (الحد الأدنى 0 / الحد الأقصى 100).


تقوم وظيفة **Contrast** "التباين" بضبط درجة الاختلاف بين المناطق الأكثر اعتاماً والأكثر إضاءة على الشاشة.





استخدم **Input Source "مصدر الإدخال"** للاختيار بين إشارات الفيديو المختلفة والتي يمكن توصيلها بالشاشة.

Input Source "مصدر الإدخال"



DP حدد إدخال **DP** عندما تستخدم موصل DisplayPort (DP). اضغط على الزر  لتأكيد التحديد.

HDMI 1 حدد إدخال **HDMI 1** عندما تستخدم موصل HDMI. اضغط على الزر  لتأكيد التحديد.

HDMI 2 حدد إدخال **HDMI 2** عندما تستخدم موصل HDMI. اضغط على الزر  لتأكيد التحديد.

يسمح لك تشغيل هذه الوظيفة بفحص مصادر الإدخال.

Auto Select
"تحديد تلقائي"

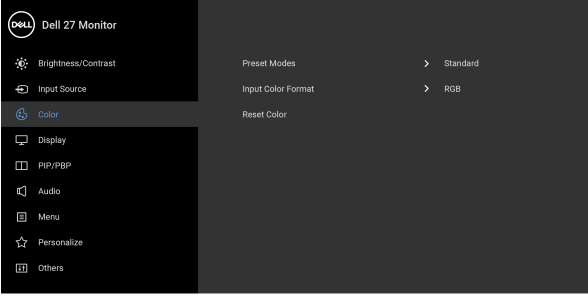
أعد ضبط إعدادات إدخال الشاشة الخاصة بك على الإعدادات الافتراضية للمصنع.

Reset Input Source
"مصدر الإدخال"



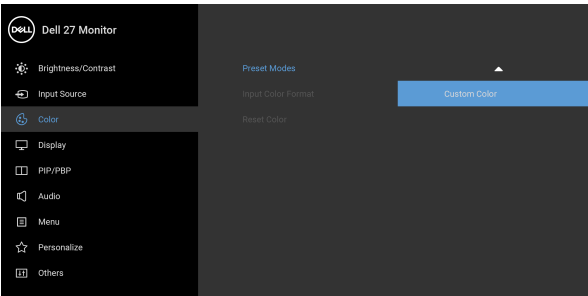
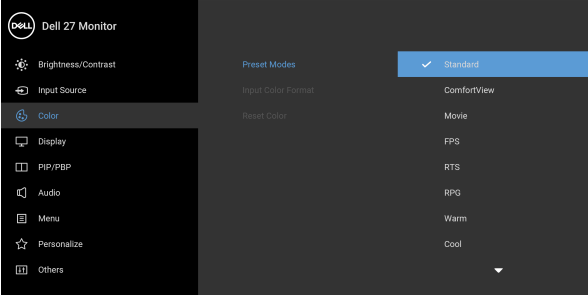
استخدم "Color" اللون لضبط وضع إعداد اللون.

"Color" اللون



يسمح لك باختبار وضع مسبق الضبط من القائمة.

Preset Modes
"أوضاع الضبط
المسبق"



• Standard "قياسي": تحميل إعدادات الألوان الافتراضية للشاشة. وهو وضع الضبط المسبق الافتراضي.



-
- **ComfortView**: تقليل مستوى الضوء الأزرق المنبعث من الشاشة لجعل العرض أكثر ملاءمة وراحة للعينين.
 - **Preset Modes** "أوضاع الضبط المسبق"
 - **تحذير**: تأثيرات الفترة الطويلة الممكنة لانبعاث الضوء الأزرق من الشاشة قد تسبب جروحاً شخصية مثل الإجهاد الرقمي للعينين وإجهاد العينين وأضرار بالعينين. قد يؤدي الاستخدام المطول للشاشة أيضاً إلى التسبب في حدوث آلام في أجزاء الجسم مثل الرقبة والذراعين والظهر والكتف. انظر **اقتصديات للحصول على مزيد من المعلومات**.
 - **Movie "الفيلم"**: تحميل إعدادات الألوان النموذجية للأفلام.
 - **FPS**: تحميل إعدادات اللون النموذجية لألعاب مطلق الشخص الأول (FPS).
 - **RTS**: تحميل إعدادات اللون النموذجية لألعاب استراتيجية الوقت الفعلي (RTS).
 - **RPG**: تحميل إعدادات الألوان النموذجية لألعاب تشغيل الأدوار (RPG).
 - **Warm "دافئ"**: يعرض الألوان في درجات حرارة اللون المنخفضة. تظهر الشاشة أكثر دفئاً مع تدرج أحمر/أصفر.
 - **Cool "بارد"**: يعرض الألوان في درجات حرارة اللون المرتفعة. تظهر الشاشة أكثر برداً مع تدرج أزرق.
 - **Custom Color "لون مخصص"**: يتيح لك ضبط إعدادات الألوان يدوياً.
 - استخدم زري الأسهم لضبط قيم الألوان الثلاثة (أحمر، أخضر، أزرق) وإنشاء وضع لون لضبط مسبق خاص بك.
-

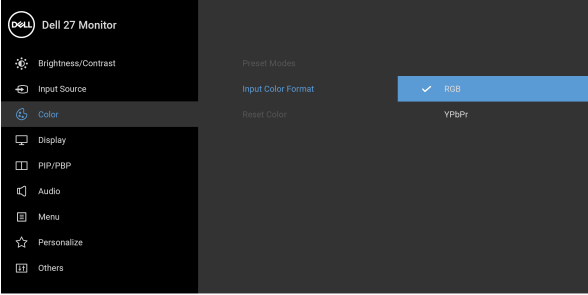


Input Color Format "تنسيق لون الإدخال"


يسمح لك بضبط وضع إدخال الفيديو على:


- **RGB**: حدد هذا الخيار إذا كانت شاشتك متصلة بكمبيوتر (أو مشغل الوسائط) باستخدام كابل DisplayPort أو HDMI.
- **YPbPr**: حدد هذا الخيار إذا كان مشغل الوسائط الخاص بك يدعم مخرجات YPbPr.

اضغط على الزر  لتأكيد التحديد.




Hue "تدرج الألوان"


تعمل هذه الميزة على تحويل لون صورة الفيديو إلى اللون الأخضر أو الأرجواني. يتم استخدام هذا لضبط لون النغمة المطلوب. استخدم 

أو  لضبط التدرج من '0' إلى '100'.

ملاحظة: يتوفر ضبط Hue "تدرج الألوان" فقط عند تحديد وضع الضبط المسبق **Movie "الفيلم"** أو **FPS** أو **RTS** أو **RPG**.

Saturation "الإشباع"

يمكن لهذه الميزة ضبط تشبع اللون الخاص بصورة الفيديو. استخدم 

أو  لضبط التشبع من '0' إلى '100'.

ملاحظة: يتوفر ضبط Saturation "الإشباع" فقط عند تحديد وضع الضبط المسبق **Movie "الفيلم"** أو **FPS** أو **RTS** أو **RPG**.

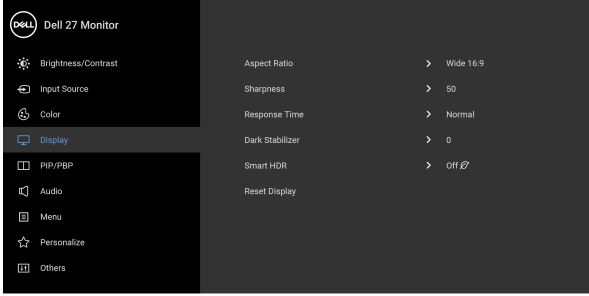
إعادة ضبط إعدادات ألوان الشاشة على الإعدادات الافتراضية للمصنع.

Reset Color "إعادة ضبط اللون"



استخدم قائمة "Display" الشاشة لضبط الصورة.



"Display" الشاشة



ضبط نسبة أبعاد الصورة إلى **Wide 16:9** "عريض 16:9" أو **4:3** أو **5:4**.

ملاحظة: تم تعطيل هذه الخاصية عند تنشيط **PIP/PBP**.

يمكن لهذه الميزة أن تجعل الصورة تبدو أكثر حدة أو أكثر هدوءًا.

استخدم  أو  لضبط الوضوح من '0' إلى '100'.

يسمح لك بضبط **Response Time** "وقت الاستجابة" إلى **Normal** "عادي"، **Fast** "سريع" أو **Extreme** "فائق".

تعمل الميزة على تحسين الرؤية في سيناريوهات اللعب في الظلام. كلما كانت القيمة أعلى (بين 0 و 3)، كلما كانت الرؤية في المنطقة المظلمة من صورة الشاشة أفضل.

ملاحظة: تم تعطيل هذه الخاصية عند تنشيط **Smart HDR** "HDR الذكي" أو **PIP/PBP**.

Aspect Ratio
"نسبة العرض إلى الارتفاع"

Sharpness
"التوضيح"

Response Time
"وقت الاستجابة"

Dark Stabilizer
"مثبت الظلام"



تعمل ميزة وضع Smart HDR "HDR الذكي" (النطاق الديناميكي العال) على تحسين مخرجات الشاشة من خلال ضبط التباين الأمثل ونطاقات الألوان والسطوع لتشبه المرئيات الواقعية للحياة. الإعداد الافتراضي هو "Off" إيقاف التشغيل". يمكنك ضبط وضع Smart HDR "HDR الذكي" على:

Smart HDR "HDR الذكي"

- **Desktop "سطح المكتب":** مناسب لاستخدام الشاشة مع كمبيوتر سطح المكتب.
- **Movie HDR "لأفلام":** مناسب لتشغيل محتوى الفيديو HDR.
- **Game HDR "للعبة":** مناسب لتشغيل ألعاب متوافقة مع HDR. تعرض مشاهد أكثر واقعية وجعل تجربة اللعب تتمتع بالمغامرة والإثارة.

ملاحظة: أثناء معالجة الشاشة لمحتوى HDR، سيتم تعطيل

Preset Modes "أوضاع الضبط المسبق" و "Brightness السطوع".

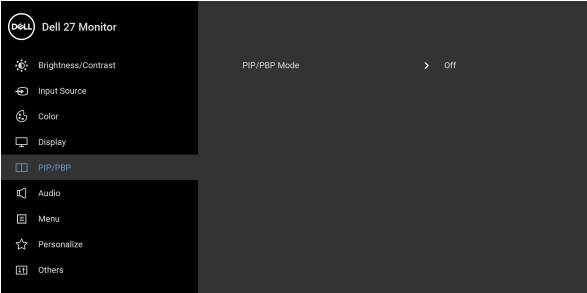
ملاحظة: تم تعطيل هذه الخاصية عند تنشيط PIP/PBP.

أعد ضبط كل إعدادات الشاشة على القيم المضبوطة مسبقاً في المصنع.

Reset Display "إعادة ضبط الشاشة"

تعرض هذه الوظيفة نافذة يظهر فيها صورة من مصدر دخل آخر.

PIP/PBP



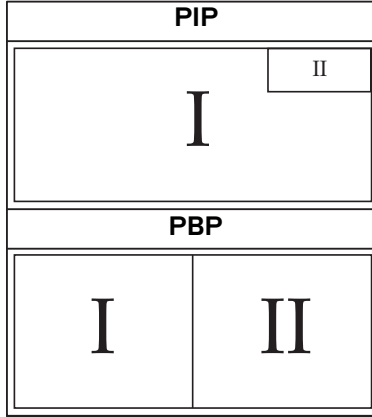
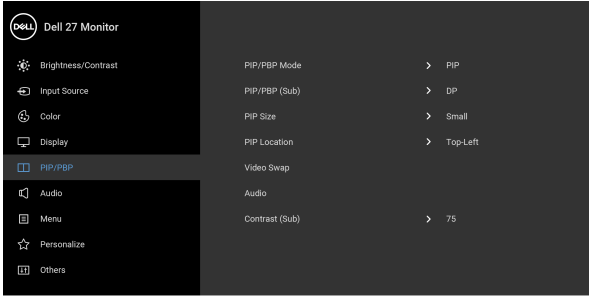
إطار الرئيسي	إطار الفرعي		
	DP	HDMI 1	HDMI 2
DP	—	✓	✓
HDMI 1	✓	—	X
HDMI 2	✓	X	—

ملاحظة: تظهر الصور في وضع PBP في منتصف النوافذ المقسمة.



ضبط وضع PBP/PIP (صورة في صورة/صورة على صورة) على
PIP أو PBP. يمكنك تعطيل هذه الميزة عن طريق تحديد **Off**
"إيقاف التشغيل".

PIP/PBP Mode
"وضع PBP/PIP"



اختر من بين إشارات الفيديو المختلفة التي يمكن توصيلها بشاشتك
للنافذة الفرعية PBP/PIP. اضغط على الزر ✓ لتأكيد التحديد.

PIP/PBP
/PIP" (Sub)
"PBP (فرعي)"



ضبط نافذة فرعية لـ PIP.

PIP Size
"حجم
PIP"

ملاحظة: هذا الخيار متوفر فقط عند تنشيط وضع PIP.




ضبط موضع النافذة الفرعية لـ PIP.

استخدم  أو  للتصفح وتحديد **Top-Right** "أعلى اليمين"، **Top-Left** "أعلى اليسار"، **Bottom-Right** "أسفل اليمين"، أو **Bottom-Left** "أسفل اليسار".

اضغط على الزر  لتأكيد التحديد.

ملاحظة: هذا الخيار متوفر فقط عند تنشيط وضع PIP.



PIP Location "موقع PIP"

حدد لتحويل ملفات الفيديو بين النافذة الرئيسية والنافذة الفرعية في وضع PBP/PIP. اضغط على الزر  لتأكيد التحديد.

Video Swap "تحويل الفيديو"

يُتيح لك ضبط مصدر الصوت من النافذة الرئيسية أو النافذة الفرعية.

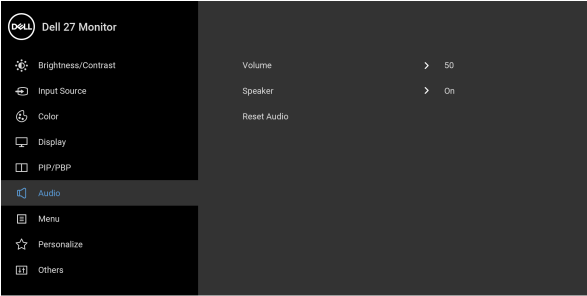
اضبط مستوى التباين للصورة في وضع PBP/PIP.

استخدم  لزيادة التباين واستخدم  لتقليل التباين.



Audio "الصوت"

Contrast (Sub) "التباين (فرعي)"

Audio "الصوت"



يُتيح لك ضبط مستوى الصوت من مكبرات الصوت.

استخدم  أو  لضبط مستوى الصوت من '0' إلى '100'.

Volume "مستوى الصوت"

يسمح لك بتشغيل أو إيقاف تشغيل وظيفة مكبر الصوت.

Speaker "مكبر الصوت"

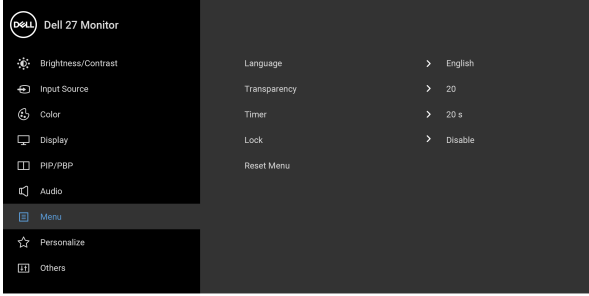
حدد هذا الخيار لاستعادة إعدادات الصوت الافتراضية.

Reset Audio "إعادة ضبط الصوت"





حدد هذا الخيار لضبط إعدادات OSD، وصل لغات OSD، المدة الزمنية التي تظل فيها القائمة على الشاشة، وهكذا.

"القائمة" Menu



ضبط عرض OSD على واحدة من ثمان لغات هي (الإنجليزية والأسبانية والفرنسية والألمانية والبرتغالية البرازيلية والروسية والصينية المبسطة واليابانية).



"اللغة" Language

حدد هذا الخيار لتغيير شفافية القائمة بالضغط على الزرين  و  (الحد الأدنى 0 / الحد الأقصى 100).

Transparency "الشفافية"

يقوم بضبط طول المدة الزمنية التي ستظلها قائمة OSD نشطة بعد آخر مرة تضغط فيها على زر ما.

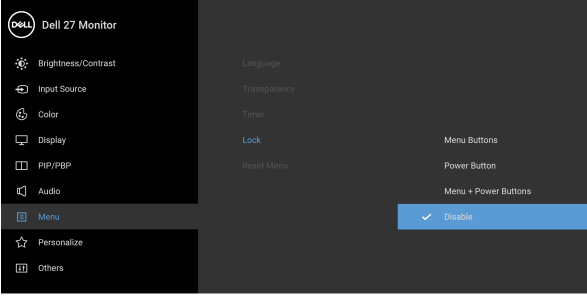
"الموقت" Timer

استخدم الزرين  أو  لضبط الشريط المنزلق بزيادات قدرها 1 ثوانٍ، من 5 ثوانٍ إلى 60 ثانية.



Lock "التأمين"

مع إغلاق أزرار التحكم في الشاشة، يمكنك منع الأشخاص من الوصول إلى عناصر التحكم. كما يمنع التنشيط العرضي في العديد من الأجهزة من العرض جنباً إلى جنب.



• **Menu Buttons "أزرار القائمة"**: يتم قفل جميع أزرار القائمة/الوظيفة (باستثناء زر الطاقة) ولا يمكن الوصول إليها من قبل المستخدم.

• **Power Button "زر الطاقة"**: يتم قفل زر الطاقة ولا يمكن الوصول إليه من قبل المستخدم.

• **Menu + Power Buttons "أزرار القائمة + الطاقة"**: يتم قفل أزرار القائمة/الوظيفة والطاقة ولا يمكن الوصول إليها من قبل المستخدم.

الإعداد الافتراضي هو **Disable "تعطيل"**.

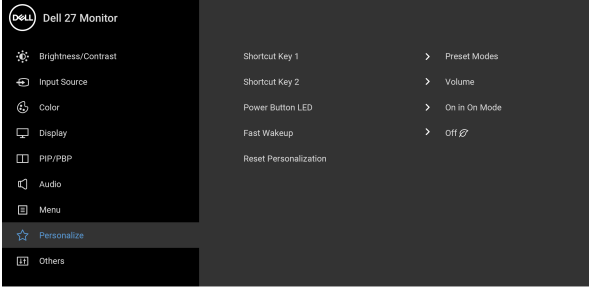
طريقة القفل البديلة [الأزرار القائمة/الوظيفة]: يمكنك أيضاً الضغط مع الاستمرار على زر القائمة/الوظيفة الموجود بجوار زر الطاقة لمدة 4 ثوانٍ لضبط خيارات القفل.

ملاحظة: لإلغاء قفل الزر (الأزرار)، اضغط مع الاستمرار على زر القائمة/الوظيفة الموجود بجوار زر الطاقة لمدة 4 ثوانٍ.

أعد ضبط كل إعدادات OSD على القيم المضبوطة مسبقاً في المصنع.

Reset Menu
"إعادة ضبط القائمة"





Personalize "تشخيص"



يُتيح لك اختيار خاصية من بين **Preset Modes** "أوضاع الضبط المسبق"، **Brightness/Contrast** "السطوع/التباين"، **Input Source** "مصدر الإدخال"، **Aspect Ratio** "نسبة العرض إلى الارتفاع"، **Smart HDR** "HDR الذكي"، أو **PIP/PBP mode** "وضع PBP/PIP" أو **Volume** "مستوى الصوت" واضبطه كمفتاح اختصار.

Shortcut Key 1
"مفتاح الاختصار 1"


Shortcut Key 2
"مفتاح الاختصار 2"

تتيح لك تشغيل أو إيقاف ضبط مؤشر LED للطاقة لتوفير الطاقة.

Power Button LED
LED "شاشة LED لزر الطاقة"

الإعداد الافتراضي هو **Off** "إيقاف التشغيل". قد يؤدي تحديد **On** "تشغيل" إلى منع وضع الشاشة في وضع الاستعداد.

Fast Wakeup
"إيقاظ سريع"

الضغط على أي زر (باستثناء زر ) على اللوحة الأمامية من الشاشة قد يوقف أيضاً الشاشة بعد الانتقال إلى وضع الاستعداد.

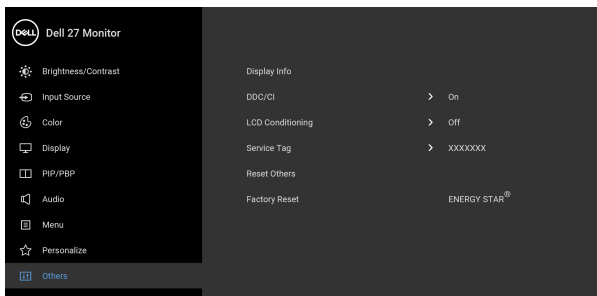
إعادة ضبط كل الإعدادات تحت قائمة **Personalize** "تشخيص" على قيم الضبط المسبق للمصنع.

Reset Personalization
"تشخيص إعادة الضبط"



حدد هذا الخيار لضبط إعدادات OSD، مثل CI/DDC، و LCD Conditioning "مواعاة شاشة LCD" وهكذا.

Others "أخرى"

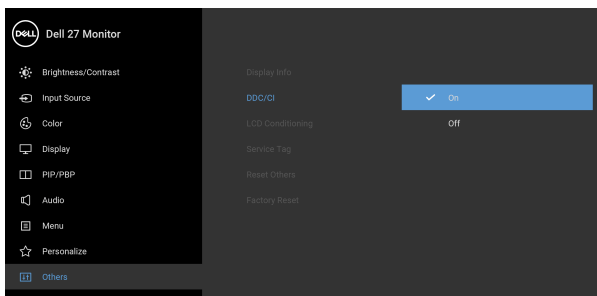


تعرض الإعدادات الحالية للصورة.

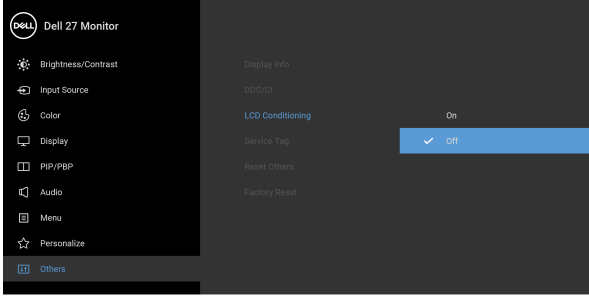
Display Info
"معلومات العرض"

DDC/CI

قناة بيانات الشاشة/واجهة الأوامر) تتيح ضبط معلمات الشاشة (السطوع، توازن الألوان، إلخ) عبر البرامج الموجودة على الكمبيوتر لديك. يمكنك تعطيل هذه الميزة عن طريق تحديد "إيقاف التشغيل". قم بتمكين هذه الميزة للحصول على أفضل خبرة للمستخدم والأداء الأمثل لشاشتك.



يساعد على تقليل الحالات البسيطة من الاحتفاظ بالصورة. حسب درجة الاحتفاظ بالصورة، قد يستغرق البرنامج بعض الوقت للعمل. يمكنك تمكين هذه الميزة عن طريق تحديد "تشغيل".



LCD Conditioning "مواعمة شاشة "LCD"

عرض علامة الخدمة لشاشتك. تكون هذه السلسلة مطلوبة عن البحث عن دعم الهاتف، راجع حالة الضمان مع تحديث برامج التشغيل على موقع ويب Dell، إلخ.

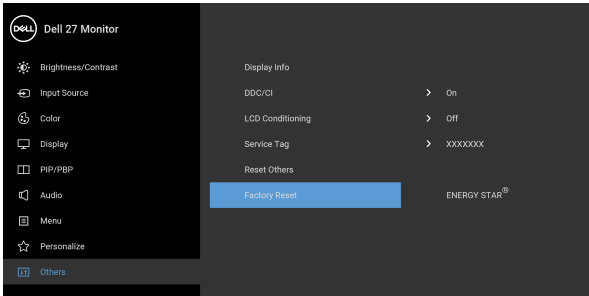
Service Tag "علامة الخدمة"

إعادة ضبط كل الإعدادات تحت قائمة "Others" على قيم الضبط المسبق للمصنع.

Reset Others "أعد تعيين الوظائف الأخرى"

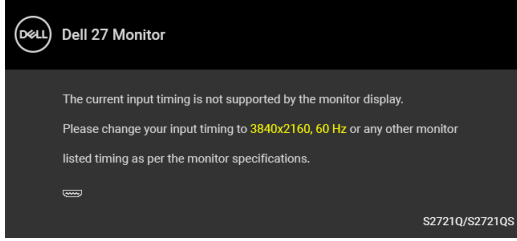
أعد ضبط كل قيم الضبط المسبق على الإعدادات الافتراضية للمصنع. هذه أيضًا إعدادات اختبارات ENERGY STAR®.

Factory Reset "إعادة تعيين إعدادات المصنع"




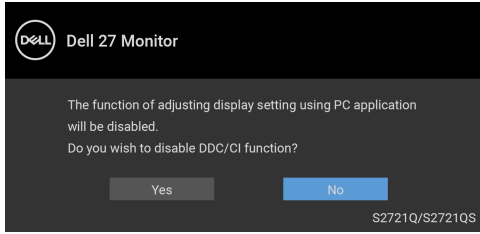
رسالة تحذير OSD

عندما لا تقوم الشاشة بدعم وضع دقة وضوح معينة، فسوف ترى الرسالة التالية:

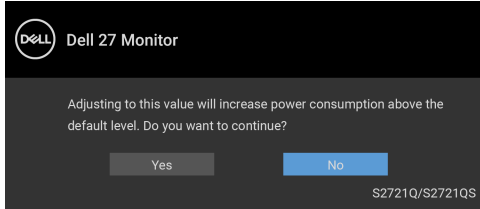



يعني ذلك أن الشاشة لا يمكنها المزامنة مع الإشارة التي تتلقاها من الكمبيوتر. راجع مواصفات الشاشة لمعرفة نطاقات الترددات الأفقية والعمودية التي يمكن التعامل معها بواسطة هذه الشاشة. الوضع الموصى به هو 2160 × 3840.

ملاحظة: قد تختلف الرسالة بشكل طفيف حسب إشارة الإدخال المتصل.  سوف ترى الرسالة التالية قبل تعطيل وظيفة DDC/CI:



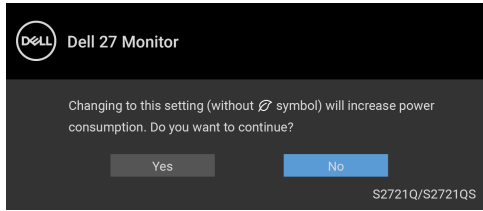
عندما تقوم بضبط مستوى **Brightness "السطوع"** للمرة الأولى، تظهر الرسالة التالية:



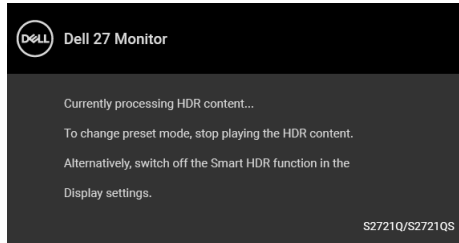
ملاحظة: إذا اخترت **Yes "نعم"**، فن تظهر الرسالة في المرة القادمة عندما تنوي تغيير إعداد **Brightness "السطوع"**. 



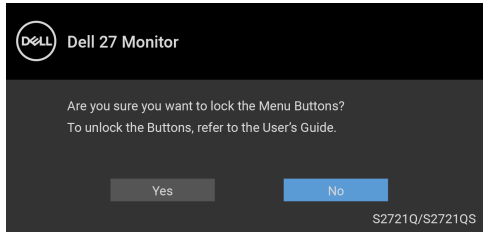
عندما تقوم بتغيير الإعداد الافتراضي لميزات توفير الطاقة لأول مرة، مثل **Smart HDR** "HDR الذكي" أو **Fast Wakeup** "إيقاظ سريع" تظهر الرسالة التالية:



إذا حددت **Yes** "نعم" لأي من الميزات المذكورة أعلاه، فلن تظهر الرسالة في المرة القادمة عندما تنوي تغيير إعدادات هذه الميزات. عند إجراء إعادة ضبط المصنع، ستظهر الرسالة مرة أخرى. عند تنشيط **Smart HDR** "HDR الذكي" وتحاول تغيير وضع الضبط المسبق، تظهر الرسالة التالية:



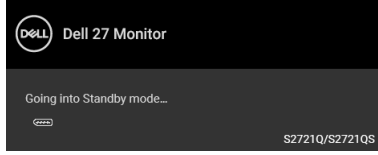
سوف ترى الرسالة التالية قبل تنشيط الوظيفة **Lock** "التأمين":



ملاحظة: قد تختلف الرسالة بشكل بسيط حسب الإعدادات المحددة.

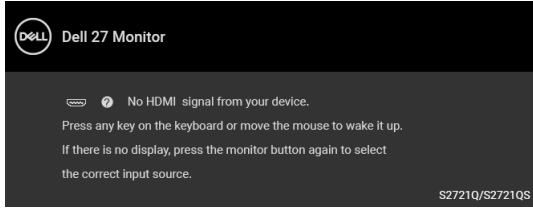


عندما تنتقل الشاشة إلى وضع الاستعداد، تظهر الرسالة التالية:



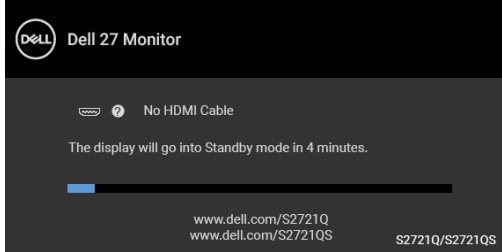
قم بتنشيط الكمبيوتر وإيقاظ الشاشة للحصول على وصول إلى OSD.

ملاحظة: قد تختلف الرسالة بشكل طفيف حسب إشارة الإدخال المتصل. سوف تعمل OSD فقط في وضع التشغيل العادي. إذا ضغطت على أي زر غير زر الطاقة أثناء وضع الاستعداد، فسوف تظهر إحدى الرسائل التالية وفقاً للإدخال المحدد:



قم بتنشيط الكمبيوتر والشاشة للحصول على وصول إلى OSD.

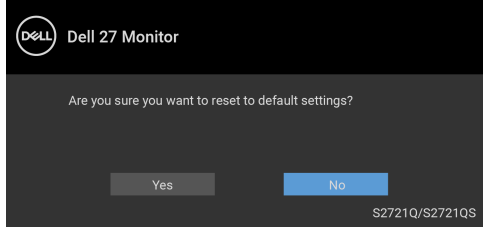
ملاحظة: قد تختلف الرسالة بشكل طفيف حسب إشارة الإدخال المتصل. إذا تم تحديد إدخال HDMI أو DisplayPort وتوصيل الكابل المقابل، يظهر أدناه مربع حوار متحرك.



ملاحظة: قد تختلف الرسالة بشكل طفيف حسب إشارة الإدخال المتصل.



عند تحديد **Factory Reset** "إعادة تعيين إعدادات المصنع"، تظهر الرسالة التالية:



انظر **استكشاف الأخطاء وإصلاحها** للحصول على مزيد من المعلومات.

ضبط الحد الأقصى لدقة الوضوح

لضبط أقصى دقة للشاشة:

نظام التشغيل **Windows® 7** و **Windows® 8** و **Windows® 8.1**:

1. بالنسبة لنظام التشغيل **Windows® 8** و **Windows® 8.1**، حدد سطح المكتب للتبديل إلى سطح مكتب كلاسيكي.

2. انقر بزر الماوس الأيمن فوق سطح المكتب وانقر فوق مستوى دقة الشاشة.

3. انقر فوق القائمة المنسدلة مستوى دقة الشاشة وحدد **2160 × 3840**.

4. انقر فوق موافق.

في **Windows® 10**:

1. انقر بزر الفأرة الأيمن فوق سطح المكتب وانقر فوق إعدادات الشاشة.

2. انقر فوق إعدادات العرض المتقدمة.

3. انقر فوق القائمة المنسدلة الدقة وحدد **2160 × 3840**.

4. انقر فوق تطبيق.

إذا لم تشاهد **2160 × 3840** كخيار، فقد يتعين عليك تحديث برنامج تشغيل الرسومات الخاص بك. ووفقًا للكمبيوتر الخاص بك، أكمل أحد الإجراءات التالية:

إذا كان لديك كمبيوتر سطح مكتب أو كمبيوتر محمول من طراز **Dell**:

• انتقل إلى الموقع <https://www.dell.com/support>، وأدخل رمز الخدمة، ثم قم بتنزيل أحدث برنامج تشغيل لبطاقة الرسومات.

إذا كنت تستخدم كمبيوتر ليس من طراز **Dell** (سطح مكتب أو محمول):

- انتقل إلى موقع الدعم للكمبيوتر الخاص بك وقم بتنزيل أحدث برامج تشغيل الرسومات.
- انتقل إلى الموقع الإلكتروني لبطاقة الرسومات وقم بتنزيل أحدث برامج تشغيل الرسومات.



متطلبات لعرض أو تشغيل محتوى HDR

(1) من خلال Ultra BluRay DVD أو وحدات اللعبة

تأكد من أن مشغل DVD وحدة اللعبة متوافقة مع HDR، مثل Panasonic DMP-UB900 أو Xbox One S أو PS4 Pro.

(2) من خلال الكمبيوتر

تأكد أن بطاقة الرسومات المستخدمة متوافقة مع HDR، مثل أنها تحتوي على HDMI2.0a (مع خيار HDR) وتثبيت منفذ متوافق وبرنامج تشغيل رسومات HDR. يجب استخدام برنامج مشغل متطابق مع HDR، مثل تطبيق 17 Cyberlink PowerDVD و Windows 10 Movies & TV.

ملاحظة: لتنزيل وتثبيت أحدث برنامج تشغيل للرسومات يدعم تشغيل محتوى HDR على سطح المكتب أو الكمبيوتر المحمول من Dell، انظر <https://www.dell.com/support/drivers>.

NVIDIA

للاطلاع على بطاقات رسومات NVIDIA المتوافقة مع HDR، انظر www.nvidia.com.

تأكد من تنزيل برنامج تشغيل يدعم وضع تشغيل الشاشة المتلثة (مثل، ألعاب الكمبيوتر، مشغلات HDR، UltraBluRay) على نظام تشغيل Win 10 Redstone 2: 381.65 أو إصدار أحدث.

AMD

للاطلاع على بطاقات رسومات AMD المتوافقة مع HDR، انظر www.amd.com. اقرأ معلومات دعم برنامج تشغيل HDR وتنزيل أحدث برنامج تشغيل.

Intel (الرسومات المتكاملة)

معالج متوافق مع HDR: CannonLake أو لاحق

مشغل HDR مناسب: تطبيق Windows 10 Movies & TV

نظام التشغيل مع دعم HDR: Windows 10 Redstone 3

برنامج تشغيل مع دعم HDR: تفضل زيارة downloadcenter.intel.com للحصول على أحدث برنامج تشغيل HDR

ملاحظة: تشغيل HDR من خلال نظام التشغيل OS (مثل تشغيل HDR في نافذة مضمنة مع سطح المكتب) يتطلب Windows 10 Redstone 2 أو إصدار لاحق مع توفر برنامج تطبيق مناسب، مثل PowerDVD 17. إعادة تشغيل المحتوى المحمي يتطلب برنامج DRM مناسب و/أو جهاز، مثل Microsoft Playready™. للاطلاع على معلومات الدعم، انظر <https://www.support.microsoft.com>.



استخدام وظائف الإمالة والدوران المحوري والتمديد العمودي

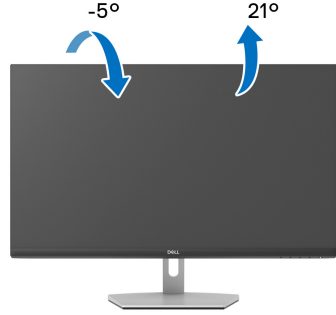
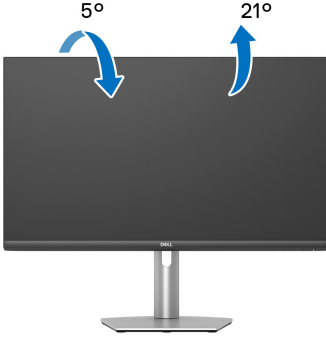
ملاحظة: يتم تطبيق التعليمات التالية لتوصيل الحامل المقدم مع الشاشة الخاصة بك. إذا كنت توصل حاملا اشتريته من أي مصدر آخر، فاتبع إرشادات الإعداد التي تم تضمينها مع الحامل.

باستخدام الحامل المتصل بالشاشة، يمكنك ضبط الشاشة للحصول على زاوية المشاهدة الأكثر راحة.

إمالة

S2721QS

S2721Q




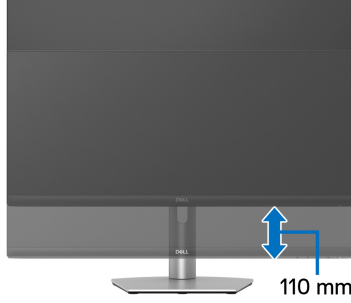
ملاحظة: لم يتم تثبيت الحامل في المصنع عند شحنها.

الدوران (S2721QS فقط)



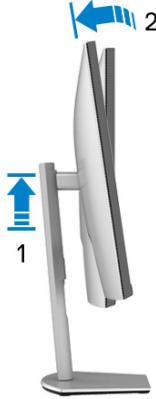
التمديد العمودي (فقط S2721QS)

ملاحظة: يتمدد الحامل بشكل عمودي وصولاً إلى 110 مم. يوضح الرسم الموجود أدناه طريقة تمديد الحامل بشكل عمودي. 



تدوير الشاشة (فقط S2721QS)

قبل تدوير الشاشة، تأكد من أنها ممدودة بالكامل بشكل رأسي ومائل تماماً لتجنب الاصطدام بالحافة السفلية للشاشة.





استدارة عكس عقارب الساعة




ملاحظة: لاستخدام وظيفة تدوير الشاشة (منظر أفقي مقابل رأسي) مطلوب برنامج تشغيل محدث للرسومات لمبيوتر Dell غير المرفق مع هذه الشاشة. لتنزيل برنامج الرسومات، انتقل إلى www.dell.com/support وراجع قسم تنزيل بخصوص برامج تشغيل الفيديو للحصول على أحدث تحديثات برامج التشغيل.

ملاحظة: في الوضع رأسي، قد تواجه انخفاضاً في الأداء عند استخدام تطبيقات كثيفة الرسومات، مثل الألعاب ثلاثية الأبعاد.




ضبط إعدادات شاشة التدوير لنظامك

بعد تدوير شاشتك، يتعين عليك إكمال الإجراء أدناه لضبط إعدادات شاشة التدوير لنظامك.

 **ملاحظة:** إذا كنت تستخدم الشاشة مع كمبيوتر غير Dell، يتعين عليك الانتقال إلى موقع الويب الخاص ببرنامج تشغيل الرسومات أو موقع الويب الخاص بالشركة المصنعة للكمبيوتر للحصول على معلومات عن تدوير (المحتويات) على شاشتك.

لضبط إعدادات شاشة التدوير:

1. انقر بزر الماوس الأيمن فوق سطح المكتب وانقر فوق **خصائص**.
2. حدد علامة تبويب الإعدادات وانقر فوق زر **خيارات متقدمة**.
3. إذا كان لديك بطاقة رسومات ATI، حدد علامة التبويب **تدوير** واضبط التدوير المفضل.
4. إذا كان لديك بطاقة رسومات NVIDIA، انقر فوق علامة التبويب **NVIDIA**، في العمود الأيسر وحدد **NVRotate**، ثم حدد التدوير المفضل.
5. إذا كان لديك بطاقة رسومات Intel®، حدد علامة تبويب الرسومات **Intel**، انقر فوق **خصائص الرسومات**، حدد علامة التبويب **تدوير**، ثم اضبط التدوير المفضل لديك.

 **ملاحظة:** إذا لم ترى خيار التدوير أو كان لا يعمل بشكل صحيح، انتقل إلى موقع الويب www.dell.com/support وقم بتنزيل أحدث برنامج تشغيل لبطاقة الرسومات الخاصة بك.



استكشاف الأخطاء وإصلاحها

⚠ تحذير: قبل البدء في أي إجراءات في هذا القسم، اتبع تعليمات السلامة.

اختبار ذاتي

توفر شاشتك ميزة الاختبار الذاتي والتي تتيح لك التحقق من عمل شاشتك على نحو صحيح. إذا كانت شاشتك وجهاز الكمبيوتر الخاص بك متصلين ولكن لاتزال الشاشة مظلمة، قم بتشغيل الاختبار الذاتي للشاشة عن طريق إجراء الخطوات التالية:

1. قم بإيقاف تشغيل الكمبيوتر الخاص بك والشاشة.

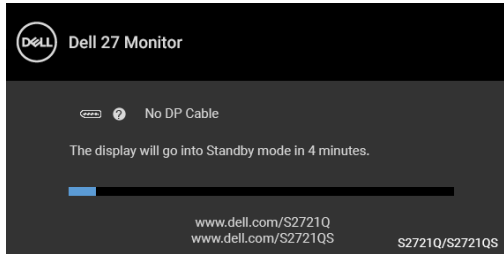
2. افصل كابل الفيديو من جهاز الكمبيوتر.

3. قم بتشغيل الشاشة.

ينبغي أن يظهر مربع الحوار المتنقل على الشاشة (على خلفية سوداء) إذا لم تتمكن الشاشة من الإحساس بإشارة الفيديو والعمل بشكل صحيح. وأثناء العمل في وضع الاختبار الذاتي، تظل لمبة LED الخاصة بالطاقة بيضاء. علاوة على ذلك، ووفقاً للإدخال المحدد، سوف يستمر أحد مربعات الحوار الموضحة أدناه في التمرير عبر الشاشة.



أو



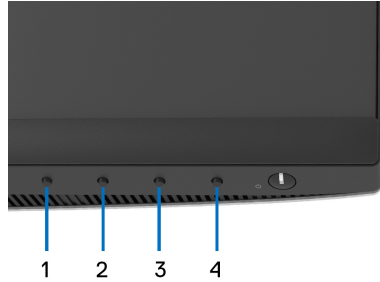
4. يظهر هذا المربع أيضًا أثناء التشغيل العادي للنظام في حالة انفصال أو تلف كابل الفيديو.




5. قم بإغلاق الشاشة وأعد توصيل كابل الفيديو؛ ثم قم بتشغيل كل من الكمبيوتر والشاشة. إذا ظلت الشاشة فارغة بعد تنفيذ الإجراء السابق، فتتحقق من عنصر تحكم الفيديو والكمبيوتر، لأن الشاشة تعمل بشكل سليم في هذه الحالة.

تشخيصات مضمنة

تشتمل الشاشة على أداة تشخيص مضمنة تساعدك في تحديد ما إذا كان عيب الشاشة الذي تواجهه ناتجًا عن مشكلة داخلية في الشاشة أو في الكمبيوتر أو بطاقة الفيديو.



لتشغيل التشخيصات المضمنة:

1. تأكد من نظافة الشاشة (لا توجد دقائق غبار على سطح الشاشة).
2. اضغط باستمرار على الزر 4 لمدة 4 ثوان حتى تظهر قائمة منبثقة.
3. استخدم الزر 1 أو الزر 2 لتحديد أداة التشخيص  واستخدم الزر 3 للتأكيد. يظهر نمط اختبار رمادي في بداية البرنامج التشخيصي.
4. افحص الشاشة بعناية بحثًا عن عيوب.
5. اضغط على الزر 1 مرة أخرى لتغيير أنماط الاختيار.
6. كرر الخطوتين رقم 4 و5 لفحص العرض في الشاشات الملونة باللون الأحمر والأخضر والأزرق والأسود والأبيض وشاشات النصوص.
7. اضغط على الزر 1 لإنهاء البرنامج التشخيصي.



مشكلات شائعة

يحتوي الجدول التالي على معلومات عامة عن مشكلات الشاشة الشائعة التي قد تواجهها والحلول الممكنة:

الأعراض الشائعة	ما تواجهه	الحلول الممكنة
لا يوجد فيديو/لمبة LED الخاص بالطاقة مطفأة	لا توجد صورة	<ul style="list-style-type: none"> تأكد من أن كابل الفيديو الذي يوصل الشاشة بالكمبيوتر متصل بشكل صحيح ومحكم. تأكد من أن خرج الطاقة يعمل بشكل سليم باستخدام أي جهاز كهربائي آخر. تأكد من أنه تم الضغط على زر الطاقة بالكامل. تأكد من تحديد مصدر الإدخال الصحيح في قائمة Input Source "مصدر الإدخال".
لا يوجد فيديو/لمبة LED الخاص بالطاقة مضئة	لا توجد صورة أو صورة بلا سطوع	<ul style="list-style-type: none"> قم بزيادة عناصر تحكم السطوع والتباين عبر قائمة OSD. قم بإجراء الفحص بميزة الاختبار الذاتي للشاشة. تحقق من وجود أسنان منثنية أو مكسورة في موصل كابل الفيديو. قم بتشغيل التشخيصات المضمنة. تأكد من تحديد مصدر الإدخال الصحيح في قائمة Input Source "مصدر الإدخال".
تركيز ضعيف	الصورة مشوشة أو ضبابية أو وهمية	<ul style="list-style-type: none"> تخلص من كابلات تمديد الفيديو. أعد ضبط الشاشة على إعدادات المصنع. قم بتغيير دقة وضوح الفيديو إلى نسبة العرض إلى الارتفاع الصحيحة.
اهتزاز/ارتعاش الفيديو	صورة مموجة أو حركة دقيقة	<ul style="list-style-type: none"> أعد ضبط الشاشة على إعدادات المصنع. تحقق من العوامل البيئية. قم بتغيير مكان الشاشة وقم بإجراء الاختبار في حجرة مختلفة.
بكسلات ناقصة	تشتمل شاشة LCD على بقع	<ul style="list-style-type: none"> تشغيل وإيقاف تشغيل الطاقة. البكسل المتوقف بشكل دائم يُعتبر عيبًا طبيعيًا قد يحدث في تقنية LCD. لمزيد من المعلومات عن جودة شاشات Dell وسياسة البكسل، قم بزيارة موقع دعم Dell: www.dell.com/pixelguidelines



بكسلات ثابتة وملتصقة	تتضمن شاشة LCD على يقع ساطعة	<ul style="list-style-type: none"> تشغيل وإيقاف تشغيل الطاقة. البكسل المتوقف بشكل دائم يُعتبر عيبًا طبيعيًا قد يحدث في تقنية LCD. لمزيد من المعلومات عن جودة شاشات Dell وسياسة البكسل، قم بزيارة موقع دعم Dell: www.dell.com/pixelguidelines.
مشكلات السطوع	الصورة باهتة جدًا أو ساطعة جدًا	<ul style="list-style-type: none"> أعد ضبط الشاشة على إعدادات المصنع. اضبط عناصر تحكم السطوع والتباين عبر قائمة OSD.
تشويه هندسي	عدم توسيط الشاشة بشكل صحيح	<ul style="list-style-type: none"> أعد ضبط الشاشة على إعدادات المصنع. اضبط عناصر التحكم الأفقية والرأسية عبر قائمة OSD. عند استخدام إدخال DisplayPort/HDMI، لا تتوفر إعدادات ضبط الوضع.
خطوط أفقية/عمودية	تتضمن الشاشة على خط واحد أو أكثر	<ul style="list-style-type: none"> أعد ضبط الشاشة على إعدادات المصنع. قم بإجراء الفحص مميزة الاختبار الذاتي للشاشة وحدد ما إذا كانت الخطوط موجودة أيضًا في وضع الاختبار الذاتي. تحقق من وجود أسنان منثنية أو مكسورة في موصل كابل الفيديو. قم بتشغيل التشخيصات المضمنة.
مشكلات المزامنة	الشاشة ممزوجة أو تبدو مشققة	<ul style="list-style-type: none"> أعد ضبط الشاشة على إعدادات المصنع. قم بإجراء الفحص مميزة الاختبار الذاتي للشاشة لتحديد ما إذا كانت الشاشة الممزوجة تظهر في وضع الاختبار الذاتي. تحقق من وجود أسنان منثنية أو مكسورة في موصل كابل الفيديو. أعد تشغيل الكمبيوتر في الوضع الآمن.
المشكلات المتعلقة بالسلامة	علامات مرئية للدخان أو الشرر	<ul style="list-style-type: none"> لا تقم بإجراء أي خطوات لاستكشاف الأخطاء وإصلاحها. اتصل بشركة Dell على الفور.



مشكلات متقطعة	تتعطل الشاشة في التشغيل والإغلاق	<ul style="list-style-type: none"> تأكد من أن كابل الفيديو الذي يوصل الشاشة بالكمبيوتر متصل بشكل صحيح ومحكم. أعد ضبط الشاشة على إعدادات المصنع. قم بإجراء الفحص بميزة الاختبار الذاتي للشاشة لتحديد ما إذا كانت المشكلة المتقطعة تحدث في وضع الاختبار الذاتي.
لون ناقص	الصورة ينقصها لون	<ul style="list-style-type: none"> قم بإجراء الفحص بميزة الاختبار الذاتي للشاشة. تأكد من أن كابل الفيديو الذي يوصل الشاشة بالكمبيوتر متصل بشكل صحيح ومحكم. تحقق من وجود أسنان منثنية أو مكسورة في موصل كابل الفيديو.
لون خاطئ	لون الصورة ليس جيدًا	<ul style="list-style-type: none"> قم بتغيير إعدادات OSD لقائمة Preset Modes "أوضاع الضبط المسبق" في Color "اللون" حسب التطبيق. ضبط قيم الأحمر/الأخضر/الأزرق تحت Custom Color "لون مخصص" في Color "اللون" قائمة OSD. قم بتشغيل التشخيصات المضمنة.
بقاء الصورة من صورة ثابتة متروكة على الشاشة لفترة طويلة	ظهور ظل خافت للصورة الثابتة المعروضة على الشاشة	<ul style="list-style-type: none"> اضبط الشاشة على الإيقاف بعد بضع دقائق من وقت خمول الشاشة. يمكن تعديلها في إعداد خيارات طاقة Windows أو موفر طاقة Mac. وكبديل، استخدم شاشة توقف تتغير ديناميكيًا.

مشكلات خاصة بالمنتج

الأعراض الشائعة	ما تواجهه	الحلول الممكنة
صورة الشاشة صغيرة للغاية	يتم توسيط الصورة على الشاشة، ولكنها لا تملأ مساحة العرض بأكملها	<ul style="list-style-type: none"> افحص إعداد Aspect Ratio "نسبة العرض إلى الارتفاع" في OSD لقائمة Display "الشاشة". أعد ضبط الشاشة على إعدادات المصنع.



<ul style="list-style-type: none"> • لا يمكن ضبط الشاشة باستخدام الأزرار الموجودة باللوحة الأمامية • لا تظهر قائمة OSD على الشاشة 	<ul style="list-style-type: none"> • قم بإغلاق الشاشة وفصل سلك الطاقة ثم قم بتوصيله وتشغيل الشاشة مرة أخرى. • قد يتم تأمين قائمة OSD. اضغط باستمرار على زر القائمة/الوظيفة الموجود بجوار زر الطاقة لمدة 4 ثوانٍ لإلغاء القفل (لمزيد من المعلومات، انظر Lock "التأمين").
<ul style="list-style-type: none"> • لا توجد إشارة إدخال عند الضغط على عناصر التحكم الخاصة بالمستخدم • لا توجد صورة، لمبة LED بيضاء 	<ul style="list-style-type: none"> • افحص مصدر الإشارة. تحقق من أن الكمبيوتر ليس في وضع توفير الطاقة عن طريق تحريك الماوس أو الضغط على أي مفتاح بلوحة المفاتيح. • تأكد مما إذا كان كابل الإشارة موصلاً بشكل سليم. • أعد توصيل كابل الإشارة إذا لزم الأمر. • أعد ضبط الكمبيوتر أو مشغل الفيديو.
<ul style="list-style-type: none"> • الصورة لن تملأ الشاشة بأكملها • لا يمكن للصورة ملء ارتفاع أو عرض الشاشة 	<ul style="list-style-type: none"> • نظراً لوجود تنسيقات فيديو مختلفة (نسبة الأبعاد) لـ DVD، فقد تعمل الشاشة في وضع شاشة ممتلئة. • قم بتشغيل التشخيصات المضمنة.

مشكلات خاصة بمكبرات الصوت

الأعراض الشائعة	ما تواجهه	الحلول الممكنة
لا يوجد صوت يصدر من مكبرات الصوت	لا يمكن سماع أي صوت	<ul style="list-style-type: none"> • قم بإغلاق الشاشة وفصل سلك طاقة الشاشة ثم قم بتوصيله مرة ثانية وتشغيل الشاشة. • تحقق من توصيل كابل الصوت بشكل صحيح بمنفذ خرج صوت الموجود بالكمبيوتر. • افصل كابل الصوت من منفذ خرج خط الصوت. • أعد ضبط الشاشة على إعدادات المصنع.



الفهرس

تحذير: تعليمات السلامة

⚠ تحذير: استخدام أدوات التحكم، عمليات الضبط، أو الإجراءات غير المذكورة في هذا المستند قد ينتج عنه التعرض لصدمة، مخاطر كهربائية، و/أو مخاطر ميكانيكية.

لمزيد من المعلومات حول تعليمات السلامة، انظر المعلومات المتعلقة بالسلامة والبيئة والتنظيم (SERI).

إخطارات لجنة الاتصالات الفيدرالية (FCC) (الولايات المتحدة فقط) ومعلومات تنظيمية أخرى

للاطلاع على إخطارات لجنة الاتصالات الفيدرالية (FCC) والمعلومات التنظيمية الأخرى، انظر موقع الويب الخاص بالتوافق التنظيمي الموجود على العنوان التالي
www.dell.com/regulatory_compliance.

الاتصال بشركة Dell

بالنسبة للعملاء من داخل الولايات المتحدة، اتصل على رقم 800-WWW-DELL (800-999-3355).

قاعدة بيانات منتجات الاتحاد الأوروبي لمصقات الطاقة وصحيفة معلومات المنتج

<https://eprel.ec.europa.eu/qr/344898> :S2721Q

<https://eprel.ec.europa.eu/qr/346947> :S2721QS

✍ ملاحظة: إذا لم يكن لديك اتصال إنترنت نشط، يمكنك العثور على معلومات الاتصال على فاتورة الشراء الخاصة بك، قسيمة التعبئة، الفاتورة، أو دليل منتجات Dell.

توفر شركة Dell العديد من خيارات الدعم والخدمة التي تعتمد على الويب وكذلك الهاتف. يختلف التوفر حسب الدولة والمنتج، وقد لا تتوفر بعض الخدمات في منطقتك.

• المساعدة الفنية عبر الإنترنت — www.dell.com/support/monitors

• الاتصال بشركة Dell على — www.dell.com/contactdell

