

มอนิเตอร์ Dell S2721Q/S2721QS

คู่มือผู้ใช้

รุ่น: S2721Q/S2721QS
รุ่นตามข้อกำหนด: S2721Qb





หมายเหตุ: หมายเหตุ ระบุถึงข้อมูลที่สำคัญที่จะช่วยให้คุณใช้งานคอมพิวเตอร์ของคุณได้ดีขึ้น



ข้อควรระวัง: ข้อควรระวัง แสดงถึงความเสียหายที่อาจเกิดกับฮาร์ดแวร์หรือการสูญเสียข้อมูลหากไม่ทำตามขั้นตอนที่ระบุ



คำเตือน: คำเตือนบ่งชี้ถึงความเป็นไปได้ที่จะเกิดทรัพย์สินชำรุดเสียหาย การบาดเจ็บหรือเสียชีวิต

ลิขสิทธิ์ © 2020 Dell Inc. หรือบริษัทในเครือ สงวนลิขสิทธิ์ Dell, EMC และเครื่องหมายการค้าอื่นๆ เป็นเครื่องหมายการค้าของ Dell Inc. หรือบริษัทในเครือ เครื่องหมายอื่นๆ อาจเป็นเครื่องหมายการค้าของบริษัทที่เกี่ยวข้อง

2020 - 12

Rev. A01

คอนเทนต์

คำแนะนำด้านความปลอดภัย	6
เกี่ยวกับมอนิเตอร์ของคุณ	7
อุปกรณ์ในกล่อง	7
คุณสมบัติของผลิตภัณฑ์	9
ชั้นส่วนและปุ่มควบคุมต่างๆ	10
มุมมองด้านหน้า	10
มุมมองด้านหลัง	11
มุมมองด้านล่าง	13
ข้อมูลจำเพาะความละเอียด	16
โหมดวีดีโอที่รองรับ	17
โหมดการแสดงผลที่ตั้งไว้ล่วงหน้า	17
ข้อมูลจำเพาะระบบไฟฟ้า	19
คุณลักษณะทางกายภาพ	20
คุณลักษณะสิ่งแวดล้อม	21
การกำหนดพิน	22
นโยบายคุณภาพและพิทเชลสำหรับมอนิเตอร์ LCD	23
เอเอโกโนมิคส์	24
การจัดการและการเคลื่อนย้ายจอแสดงผลของคุณ	25
คู่มือการดูแลรักษา	27
การทำความสะอาดมอนิเตอร์ของคุณ	27
การติดตั้งมอนิเตอร์	28
การเชื่อมต่อขาตั้ง - S2721Q	28
การเชื่อมต่อขาตั้ง - S2721QS	31
การเชื่อมต่อมอนิเตอร์ของคุณ	33
การเชื่อมต่อ HDMI และสายไฟ	34



การเชื่อมต่อสายเคเบิล DisplayPort (DP เป็น DP) (อุปกรณ์เสริม) และสายไฟ	35
การจัดการกับสายเคเบิล	35
การเปิดมอนิเตอร์ของคุณ	36
การยึดมอนิเตอร์ของคุณโดยใช้ล็อค Kensington (อุปกรณ์เสริม)	37
การถอดขาตั้งมอนิเตอร์ - S2721Q	38
การถอดขาตั้งมอนิเตอร์ - S2721QS	39
อุปกรณ์ยึดผนัง VESA (อุปกรณ์เสริม)	40
การใช้งานมอนิเตอร์	41
เปิดมอนิเตอร์	41
การใช้ปุ่มควบคุมบนแผงด้านหน้า	41
ปุ่มบนแผงด้านหน้า	42
การใช้เมนูที่แสดงบนหน้าจอ (OSD)	43
การเข้าถึงระบบเมนู	43
ข้อความเตือน OSD	59
การตั้งค่าความละเอียดที่เหมาะสมที่สุด	62
คุณสมบัติที่จำเป็นในการดูหรือเล่นเนื้อหา HDR	63
การใช้การเอียง พลิกหมุน และการยึดตามแนวตั้ง	64
การเอียง	64
พลิกหมุน (S2721QS เท่านั้น)	64
การยึดตามแนวตั้ง (S2721QS เท่านั้น)	65
การหมุนจอแสดงผล (S2721QS เท่านั้น)	65
หมุนตามเข็มนาฬิกา	66
หมุนทวนเข็มนาฬิกา	66
การปรับตั้งค่าการแสดงผลหมุนหน้าจอของระบบ	67
การแก้ปัญหา	68
การทดสอบตัวเอง	68
ระบบตรวจวิเคราะห์ที่ติดตั้งมาพร้อมเครื่อง	69
ปัญหาทั่วไป	70



ปัญหาเฉพาะสำหรับผลิตภัณฑ์	73
ปัญหาเฉพาะสำหรับลำโพง	74
ภาคผนวก	75
ข้อสังเกตของ FCC (ในสหรัฐอเมริกาเท่านั้น) และข้อมูลระเบียบข้อบังคับอื่นๆ	75
ติดต่อ Dell	75
ฐานข้อมูลผลิตภัณฑ์ EU สำหรับฉลากพลังงานและเอกสาร ข้อมูลผลิตภัณฑ์	75



คำแนะนำด้านความปลอดภัย

- △ ข้อควรระวัง: การใช้ตัวควบคุม การปรับแต่ง หรือกระบวนการอื่นๆ ที่นอกเหนือจากที่ระบุไว้ในเอกสารนี้ อาจทำให้เกิดไฟฟ้าช็อต อันตรายจากกระแสไฟฟ้า และ/หรืออันตรายจากอุปกรณ์ได้
- วางมอเตอร์ไว้บนพื้นที่มีน้ำหนักและใช้งานอย่างระมัดระวัง หน้าจอมีความเปราะบางและอาจเสียหายได้หากตกหล่นหรือถูกกระแทกอย่างแรง
 - ตรวจสอบให้แน่ใจเสมอว่ามอเตอร์ของคุณได้รับการจ่ายพลังงานทางไฟฟ้าด้วยระบบไฟฟ้าด้วยพลังงานไฟฟ้ากระแสสลับที่มีให้ในพื้นที่ของคุณ
 - เก็บมอเตอร์ไว้ในอุณหภูมิห้อง สภาพที่เย็นหรือร้อนมากเกินไปอาจส่งผลเสียต่อคริสตัลเหลวของจอแสดงผล
 - อย่าให้มอเตอร์สัมผัสกับของแข็งอย่างรุนแรงหรือมีถูกแรงกระแทกรุนแรง ตัวอย่างเช่น อย่าวางมอเตอร์ไว้ที่ท้ายรถยนต์
 - ถอดปลั๊กมอเตอร์ออกเมื่อไม่ได้ใช้งานเป็นระยะเวลานาน
 - เพื่อหลีกเลี่ยงไฟฟ้าช็อต อย่าพยายามถอดฝาครอบออกหรือสัมผัสด้านในของมอเตอร์




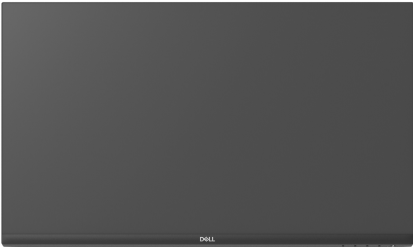


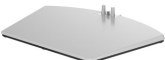

เกี่ยวกับมอนิเตอร์ของคุณ

อุปกรณ์ในกล่อง

มอนิเตอร์ของคุณจัดส่งมาพร้อมส่วนประกอบที่แสดงไว้ในตารางด้านล่าง หากส่วนประกอบขาดหายไป โปรดติดต่อ Dell สำหรับข้อมูลเพิ่มเติม โปรดดูที่ [ติดต่อ Dell](#)

 **หมายเหตุ:** อุปกรณ์บางรายการอาจเป็นอุปกรณ์เสริม และอาจไม่มีการจัดส่งมาให้พร้อมกับมอนิเตอร์ คุณสมบัติบางอย่างอาจไม่มีมาให้ในบางประเทศ

 **หมายเหตุ:** หากคุณเชื่อมต่อขาตั้งที่ซื้อมาจากแหล่งอื่น ให้ทำตามขั้นตอนในการติดตั้งที่มาพร้อมกับขาตั้งนั้นแทน

ภาพส่วนประกอบ	คำอธิบายส่วนประกอบ
	จอแสดงผล
<p>a </p> <p>b </p>	แกนยกขาตั้ง: a. S2721Q b. S2721QS
<p>a </p> <p>b </p>	ฐานขาตั้ง: a. S2721Q b. S2721QS




	<p>ฝาครอบสกรู VESA™ (S2721Q เท่านั้น)</p>
	<p>สายไฟ (แตกต่างกันในแต่ละประเทศ)</p>
	<p>สายเคเบิล HDMI</p>
	<ul style="list-style-type: none"> • คู่มือการตั้งค่าอย่างรวดเร็ว • ข้อมูลเกี่ยวกับความปลอดภัย สิ่งแวดล้อม และระเบียบข้อบังคับ



คุณสมบัติของผลิตภัณฑ์

มอนิเตอร์ **Dell S2721Q/S2721QS** มีแฉกที่ฟิแมทริกซ์, ทรานซิสเตอร์แบบฟิล์มบาง (TFT), แสดงผลคริสตัลเหลว (LCD) และไฟแบ็คไลท์ LED คุณลักษณะของมอนิเตอร์ประกอบด้วย

- พื้นที่ดูภาพหน้าจอ 68.47 ซม. (27 นิ้ว) (วัดในแนวทแยงมุม) ความละเอียด 3840 x 2160 (16:9) รองรับการแสดงผลเต็มหน้าจอ โดยใช้ความละเอียดลดลง
- รองรับ AMD FreeSync™ พร้อมอัตราการรีเฟรช 60 Hz และเวลาตอบสนองที่รวดเร็วที่ 4 ms สำหรับสีเดียวกันในโหมด **Extreme (สุดขีด)***
- ช่วงสี 99% sRGB
- การเชื่อมต่อแบบดิจิทัลกับ DisplayPort และ HDMI
- S2721Q: ความสามารถในการปรับเอียง
- S2721QS: ความสามารถในการเอียง พลิกหมุน Pivot และความสูง
- ลำโพงในตัว
- ฐานวางถอดได้และ Video Electronics Standards Association (VESA™) ขนาด 100 มม. เพื่อการติดตั้งที่ปรับได้หลากหลาย
- ความสามารถด้านพลังและเพลย์ถ้ำระบบของท่านรองรับ
- การปรับแต่งแบบแสดงผลบนหน้าจอ (OSD) เพื่อความสะดวกในการตั้งค่าและปรับแต่งหน้าจอให้เหมาะสม
- สนับสนุนโหมดการเลือก รูปภาพแต่ละภาพ (PBP) และรูปภาพในรูปภาพ (PIP)

 **หมายเหตุ:** เมื่อเปิดใช้งาน **PIP/PBP** แล้ว **AMD FreeSync™** (ในซอฟต์แวร์ **AMD Radeon™**) จะถูกปิดใช้งาน

- ล็อคปุ่มเพาเวอร์และปุ่ม OSD
- ช่องล๊อคเครื่องกันหล่น
- ≤ 0.3 W ในโหมดสแตนด์บาย
- ปรับความสบายตาในการมองด้วยหน้าจอที่ไม่มีการกระพริบ

 **คำเตือน:** ผลจากการปล่อยแสงสีฟ้าออกจากมอนิเตอร์ในระยะยาวอาจทำให้เกิดความเสียหายได้ รวมถึงตา ล้า ตาพร่า และอาการอื่นๆ ได้ คุณลักษณะ **ComfortView** ได้รับการออกแบบมาเพื่อลดปริมาณแสงสีฟ้าที่ปล่อยออกจากมอนิเตอร์ เพื่อให้ตา รู้สึกสบายขึ้น

*เวลาตอบสนองสำหรับสีเดียวกัน 4 ms ทำได้ในโหมด **Extreme (สุดขีด)** เพื่อลดการเคลื่อนไหวเบลอกับภาพและเพิ่มการตอบสนองของภาพ อย่างไรก็ตาม สิ่งนี้อาจทำให้เกิดการประตึชฐ์กับการแสดงผลภาพเล็กน้อยที่เป็นที่สังเกตได้ เนื่องจากการกำหนดระบบและความต้องการของผู้ใช้ทุกคนนั้นแตกต่างกัน เราแนะนำให้ผู้ใช้งานทดสอบด้วยโหมดที่แตกต่างกันเพื่อค้นหาการตั้งค่าที่เหมาะสม



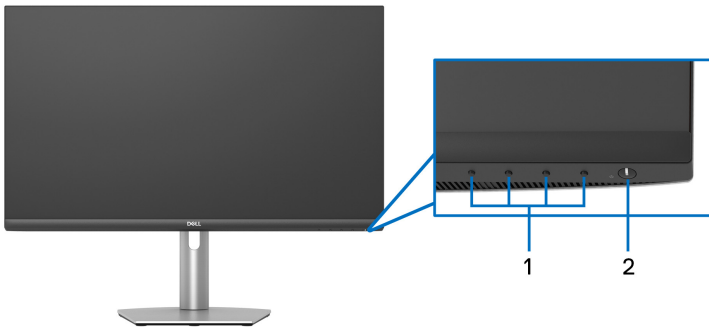
ชิ้นส่วนและปุ่มควบคุมต่างๆ

มุมมองด้านหน้า

S2721Q



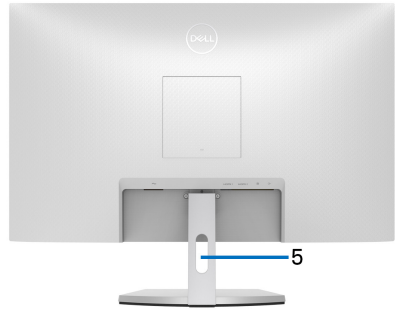
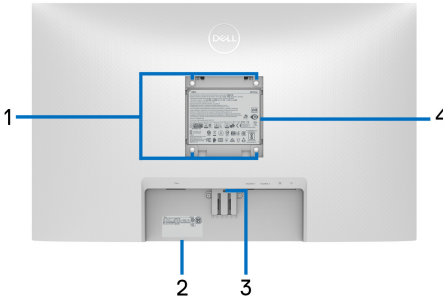
S2721QS



ป้าย	คำอธิบาย	ใช้
1	ปุ่มฟังก์ชัน	สำหรับข้อมูลเพิ่มเติม โปรดดูที่ การใช้งานมอนิเตอร์
2	ปุ่มเปิด/ปิดเครื่อง (พร้อมด้วยไฟแสดงสถานะ LED)	เพื่อเปิดหรือปิดมอนิเตอร์

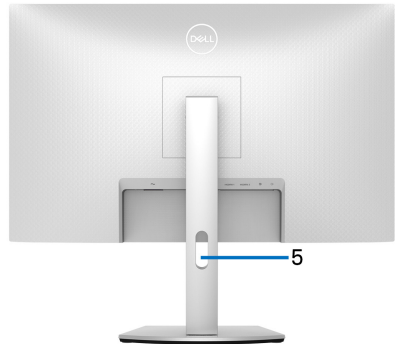
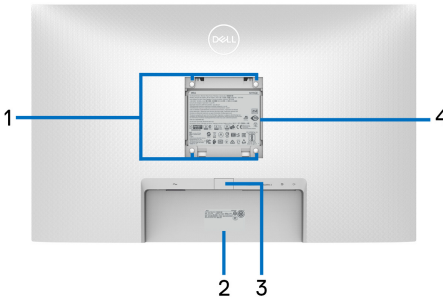


มุมมองด้านหลัง
S2721Q



มุมมองด้านหลังพร้อมขาตั้ง
มอนิเตอร์

S2721QS



มุมมองด้านหลังพร้อมขาตั้ง
มอนิเตอร์

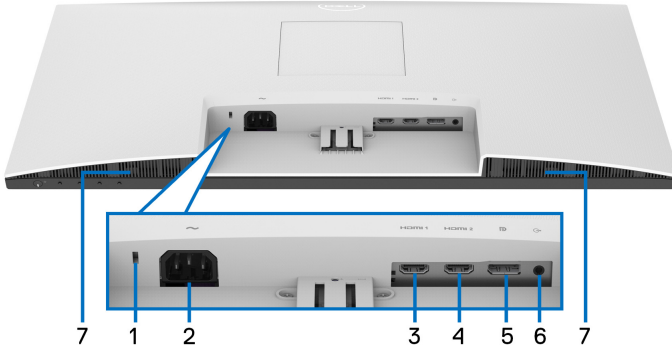
ป้าย	คำอธิบาย	ใช้
1	ช่องสำหรับติดตั้ง VESA (100 มม. x 100 มม. - ด้านหลังฝาปิด VESA ที่ติดตั้งไว้)	มอนิเตอร์แบบติดผนังโดยใช้ชุดยึดผนังที่ใช้งานร่วมกันได้กับ VESA (100 มม. x 100 มม.)



<p>2</p>	<p>บาร์โค้ด หมายเลขผลิตภัณฑ์ และ ป้ายแท็กบริการ</p>	<p>อ้างอิงถึงป้ายนี้หากคุณต้องการ ติดต่อ Dell เพื่อขอรับการสนับสนุนทาง เทคนิค แท็กบริการ เป็นตัวระบุที่เป็นตัว เลขและตัวอักษรเฉพาะที่ช่วยให้ช่าง เทคนิคบริการของ Dell สามารถระบุ ส่วนประกอบฮาร์ดแวร์ในมอโนเตอร์ของ คุณและเข้าถึงข้อมูลการรับประกัน</p>
<p>3</p>	<p>ปุ่มปลดล๊อคขาตั้ง</p>	<p>ปลดขาตั้งออกจากมอโนเตอร์</p>
<p>4</p>	<p>ฉลากแสดงความสอดคล้องกับ ระเบียบต่างๆ</p>	<p>แสดงการได้รับการรับรองตามระเบียบ ต่างๆ</p>
<p>5</p>	<p>ช่องจัดเก็บสายไฟ</p>	<p>ใช้ในการจัดเก็บสายเคเบิลให้เข้าที่ โดย สอดสายไฟเข้าในช่อง</p>

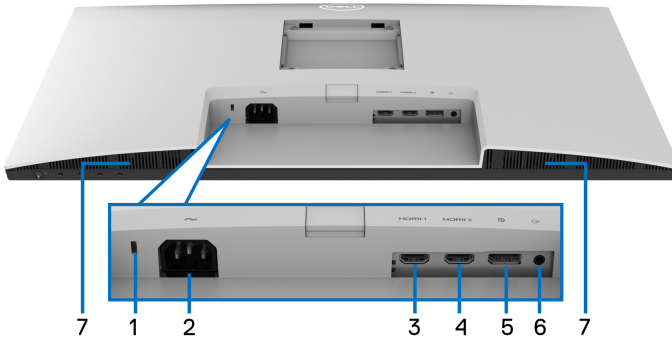


มุมมองด้านล่าง
S2721Q



มุมมองด้านล่างโดยไม่มีขาตั้งมอนิเตอร์

S2721QS



มุมมองด้านล่างโดยไม่มีขาตั้งมอนิเตอร์

ป้าย	คำอธิบาย	ใช้
1	ช่องล๊อคเครื่องกันหล่น	ยึดจอมอนิเตอร์เข้ากับล๊อคนिरภัย (ล๊อคนिरภัยไม่ได้มีให้ด้วย)
2	ขั้วต่อปลั๊กไฟ	เชื่อมต่อสายไฟ (ที่จัดส่งมาพร้อมกับมอนิเตอร์ของคุณ)



3	พอร์ต HDMI (HDMI 1)	เชื่อมต่อคอมพิวเตอร์ของคุณด้วยสายเคเบิล HDMI (ให้มาพร้อมกับมอ니터ของคุณ)
4	พอร์ต HDMI (HDMI 2)	เชื่อมต่อคอมพิวเตอร์ของคุณด้วยสายเคเบิล HDMI (ให้มาพร้อมกับมอ니터ของคุณ)
5	DisplayPort	เชื่อมต่อคอมพิวเตอร์ของคุณด้วยสายเคเบิล DisplayPort
6	พอร์ตสายเอาท์พุท	เชื่อมต่อลำโพงของคุณ หมายเหตุ: พอร์ตนี้ไม่สนับสนุนหูฟัง
7	ลำโพง	ให้เอาท์พุทเสียง



ข้อมูลจำเพาะของมอนิเตอร์

รุ่น	S2721Q	S2721QS
ชนิดหน้าจอ	แฉกทีฟแมทริกซ์ - TFT LCD	
เทคโนโลยีแผง	IPS	
สัดส่วนภาพ	16:9	
ภาพที่สามารถเรียกดูได้		
เส้นทแยงมุม	684.7 มม. (27 นิ้ว)	
ความกว้าง (พื้นที่แฉกทีฟ)	596.7 มม. (23.49 นิ้ว)	
ความสูง (พื้นที่แฉกทีฟ)	335.7 มม. (13.21 นิ้ว)	
พื้นที่โดยรวม	200301.8 มม. ² (310.47 นิ้ว ²)	
ขนาดพิกเซล	0.1554 x 0.1554 มม.	
พิกเซลต่อนิ้ว (PPI)	163	
มุมในการมอง		
แนวตั้ง	178° (ทั่วไป)	
แนวนอน	178° (ทั่วไป)	
ความสว่างเอาต์พุต	350 cd/m ² (ทั่วไป)	
อัตราส่วนความคมชัด	1300 ต่อ 1 (ทั่วไป)	
การเคลือบหน้าจอ	การป้องกันแสงสะท้อนของโพลาริเซอ์ด้านหน้า (เคลือบ 25%, 3H)	
ไฟพื้นหลัง	ระบบไฟส่องมุม LED สีขาว	
เวลาในการตอบสนอง	<p>8 มิลลิวินาที สีเดียวกันในโหมด Normal (ปกติ) 5 ms สำหรับสีเดียวกันในโหมด Fast (เร็ว) 4 ms สำหรับสีเดียวกันในโหมด Extreme (สุดขีด)*</p> <p>*เวลาตอบสนองสำหรับสีเดียวกัน 4 ms ทำได้ในโหมด Extreme (สุดขีด) เพื่อลดการเคลื่อนไหวเบลอ กับภาพและเพิ่มการตอบสนองของภาพ อย่างไรก็ตาม สิ่งนี้อาจทำให้เกิดการประติษฐานกับการแสดงผลภาพเล็กน้อยที่เป็นที่สังเกตได้ เนื่องจากการกำหนดระบบและความต้องการของผู้ใช้ทุกคนนั้นแตกต่างกัน เราแนะนำให้ผู้ใช้ทดสอบด้วยโหมดที่แตกต่างกันเพื่อค้นหาการตั้งค่าที่เหมาะสม</p>	



ความลึกของสี	1.07 พันล้านสี	
ช่วงสี	sRGB 99% (ทั่วไป)	
ความสามารถในการเชื่อมต่อ	<ul style="list-style-type: none"> • 1 x พอร์ต DisplayPort เวอร์ชัน 1.2 • 2 x พอร์ต HDMI เวอร์ชัน 2.0 • 1 x พอร์ตสายเอาต์พุตออดิโอ 	
ความกว้างขอบ (มุมของมอนิเตอร์จนถึงพื้นที่ที่กำลังใช้งานอยู่)		
ด้านบน	7.4 มม.	
ซ้าย/ขวา	7.4 มม./7.4 มม.	
ด้านล่าง	21.6 มม.	
ความสามารถในการปรับ		
การเอียง	-5° ถึง 21°	-5° ถึง 21°
พลิกหมุน	ไม่ระบุ	-30° ถึง 30°
หมุนแกน	ไม่ระบุ	-90° ถึง 90°
ขาตั้งที่สามารถปรับระดับความสูงได้	ไม่ระบุ	110 มม.
ลำโพงในตัว	เอาต์พุตเสียง 2 x 3 W	
ความเข้ากันได้กับ Dell Display Manager	ระบบการจัดการอย่างง่ายดาย และคุณลักษณะแป้นอื่นๆ	
ระบบรักษาความปลอดภัย	ช่องล็อคเครื่องกันหล่น (ล็อคสายเคเบิลมีจำหน่ายแยกต่างหาก)	

ข้อมูลจำเพาะความละเอียด

รุ่น	S2721Q/S2721QS
ช่วงสแกนแนวนอน	130 kHz ถึง 137 kHz (อัตราโหมด)
ช่วงสแกนแนวตั้ง	40 Hz ถึง 60 Hz (อัตราโหมด)
ความละเอียดที่ตั้งไว้ล่วงหน้าสูงสุด	3840 x 2160 ที่ 60 Hz



โหมดวิดีโอที่รองรับ

รุ่น	S2721Q/S2721QS
ความสามารถในการแสดงผลวิดีโอ (HDMI และ DisplayPort)	480p, 480i, 576p, 576i, 720p, 1080i, 1080p, QHD, UHD

โหมดการแสดงผลที่ตั้งไว้ล่วงหน้า

โหมดการแสดงผล HDMI

โหมดการแสดงผล	ความถี่แนวนอน (kHz)	ความถี่แนวตั้ง (Hz)	นาฬิกาพิกเซล (MHz)	ข้อจำกัด (แนวนอน/แนวตั้ง)
720 x 400	31.47	70.08	28.32	-/+
VESA, 640 x 480	31.50	60.00	25.20	-/-
VESA, 640 x 480	37.50	75.00	31.50	-/-
VESA, 800 x 600	37.90	60.30	40.00	+/+
VESA, 800 x 600	46.90	75.00	49.50	+/+
VESA, 1024 x 768	48.40	60.00	65.00	-/-
VESA, 1024 x 768	60.00	75.00	78.80	+/+
VESA, 1152 x 864	67.50	75.00	108.00	+/+
VESA, 1280 x 1024	64.00	60.00	108.00	+/+
VESA, 1280 x 1024	80.00	75.00	135.00	+/+
VESA, 1600 x 900	60.00	60.00	108.00	+/+
VESA, 1600 x 1200	75.00	60.00	162.00	+/-
VESA, 1920 x 1080	67.50	60.00	148.50	+/+
2048 x 1280	78.90	59.90	174.30	+/+
2560 x 1440	88.79	59.95	241.50	+/-
3840 x 2160	135	60	594	+/-



โหมดการแสดงผล DP

โหมดการแสดงผล	ความถี่แนว นอน (kHz)	ความถี่แนว ตั้ง (Hz)	นาฬิกาพิก เซล (MHz)	ข้อจำกัด ซิงค์ (แนว นอน/แนวตั้ง)
720 x 400	31.47	70.08	28.32	-/+
VESA, 640 x 480	31.50	60.00	25.20	-/-
VESA, 640 x 480	37.50	75.00	31.50	-/-
VESA, 800 x 600	37.90	60.30	40.00	+/+
VESA, 800 x 600	46.90	75.00	49.50	+/+
VESA, 1024 x 768	48.40	60.00	65.00	-/-
VESA, 1024 x 768	60.00	75.00	78.80	+/+
VESA, 1152 x 864	67.50	75.00	108.00	+/+
VESA, 1280 x 1024	64.00	60.00	108.00	+/+
VESA, 1280 x 1024	80.00	75.00	135.00	+/+
VESA, 1600 x 900	60.00	60.00	108.00	+/+
VESA, 1600 x 1200	75.00	60.00	162.00	+/-
VESA, 1920 x 1080	67.50	60.00	148.50	+/+
2048 x 1280	78.90	59.90	174.30	+/+
2560 x 1440	88.79	59.95	241.50	+/-
3840 x 2160	133.313	60	533.25	+/-

 หมายเหตุ: มอนิเตอร์นี้สนับสนุน AMD FreeSync™



ข้อมูลจำเพาะระบบไฟฟ้า

รุ่น	S2721Q/S2721QS
สัญญาณภาพเข้า	HDMI 2.0*/DisplayPort 1.2, 600 mV สำหรับแต่ละสาย อิมพีแดนซ์ 100 Ω สำหรับแต่ละคู่
แรงดันไฟฟ้าอินพุท AC/ ความถี่/กระแสไฟ	100 VAC ถึง 240 VAC / 50 Hz หรือ 60 Hz ± 3 Hz / 1.5 A (ทั่วไป)
กระแสต่อเนื่อง	<ul style="list-style-type: none"> • 120 V: 30 A (สูงสุด) ที่ 0°C (โคลด์สตาร์ท) • 240 V: 60 A (สูงสุด) ที่ 0°C (โคลด์สตาร์ท)
ความสิ้นเปลืองพลังงาน	<ul style="list-style-type: none"> • 0.2 W (โหมดปิด)¹ • 0.2 W (โหมดสแตนด์บาย)¹ • 28.8 W (โหมดเปิด)¹ • 52 W (สูงสุด)² • 21.88 W (Pon)³ • 68.48 kWh (TEC)³

¹ ตามที่กำหนดไว้ใน EU 2019/2021 และ EU 2019/2013

² การตั้งค่าความสว่างและความคมชัดสูงสุด

³ Pon: การสิ้นเปลืองพลังงานสำหรับโหมดเปิดใช้งานที่กำหนดไว้ในเวอร์ชัน Energy Star 8.0

TEC: การสิ้นเปลืองพลังงานโดยรวมเป็นหน่วย kWh ดังที่กำหนดไว้ในเวอร์ชัน Energy Star 8.0

เอกสารฉบับนี้เป็นเอกสารที่ให้ข้อมูลเท่านั้น และเป็นข้อมูลจากการทำงานในห้องปฏิบัติการ ผลิตภัณฑ์ของท่านอาจทำงานได้แตกต่างออกไป ขึ้นอยู่กับซอฟต์แวร์ ส่วนประกอบ และอุปกรณ์ต่อพ่วงที่สั่งซื้อ และไม่ถือเป็นหน้าที่ที่จะต้องอัปเดตข้อมูลดังกล่าว

ดังนั้นลูกค้าจึงไม่ควรนำข้อมูลนี้ไปใช้ในการตัดสินใจเกี่ยวกับค่าความต้านทานไฟฟ้าหรือค่าอื่นๆ ไม่มีการรับประกันความถูกต้องหรือความสมบูรณ์ของข้อมูลไม่ว่าจะโดยชัดแจ้งหรือโดยนัย



หมายเหตุ: มอนิเตอร์นี้ผ่านการรับรอง ENERGY STAR

ผลิตภัณฑ์นี้มีคุณสมบัติรองรับ ENERGY STAR ในการตั้งค่าเริ่มต้นจากโรงงาน ซึ่งสามารถเรียกคืนได้โดยฟังก์ชัน "Factory Reset" (การรีเซ็ตค่าจากโรงงาน) ในเมนู OSD การเปลี่ยนการตั้งค่าเริ่มต้นจากโรงงาน หรือการเปิดใช้งานคุณสมบัติอื่นๆ อาจเพิ่มการใช้พลังงานซึ่งอาจเกินขีดจำกัดที่ระบุไว้ของ ENERGY STAR



คุณลักษณะทางกายภาพ

รุ่น	S2721Q	S2721QS
ชนิดสายสัญญาณ	<ul style="list-style-type: none"> • ดิจิตอล: HDMI, 19 ขา • ดิจิตอล: DisplayPort, 20 ขา (สายเคเบิลไม่มีให้) 	
<p>หมายเหตุ: มอนิเตอร์ของ Dell ได้รับการออกแบบให้ทำงานได้ดีที่สุดกับสายวิดีโอที่มาพร้อมกับมอนิเตอร์ของคุณ เนื่องจาก Dell ไม่สามารถควบคุมชีพพลายเออร์สายเคเบิลต่างๆ ในตลาด, ชนิดของวัสดุ, ขั้วต่อและกระบวนการที่ใช้ในการผลิตสายเคเบิลเหล่านี้ได้ Dell ไม่รับประกันประสิทธิภาพของสายวิดีโอที่ไม่ได้จัดส่งมาพร้อมกับมอนิเตอร์ของคุณ</p>		
ขนาด (พร้อมขาตั้ง)		
ความสูง	453.4 มม. (17.85 นิ้ว)	<ul style="list-style-type: none"> • ยืดออกจนสุด: 510.1 มม. (20.08 นิ้ว) • หดสั้นสุด: 400.1 มม. (15.75 นิ้ว)
ความกว้าง	611.6 มม. (24.08 นิ้ว)	611.6 มม. (24.08 นิ้ว)
ความลึก	186.8 มม. (7.35 นิ้ว)	174.7 มม. (6.88 นิ้ว)
ขนาด (ไม่มีขาตั้ง)		
ความสูง	364.6 มม. (14.35 นิ้ว)	364.6 มม. (14.35 นิ้ว)
ความกว้าง	611.6 มม. (24.08 นิ้ว)	611.6 มม. (24.08 นิ้ว)
ความลึก	55.4 มม. (2.18 นิ้ว)	55.4 มม. (2.18 นิ้ว)
ขนาดขาตั้ง		
ความสูง	176.0 มม. (6.93 นิ้ว)	<ul style="list-style-type: none"> • ยืดออกจนสุด: 403.1 มม. (15.87 นิ้ว) • หดสั้นสุด: 364.8 มม. (14.36 นิ้ว)
ความกว้าง	257.2 มม. (10.13 นิ้ว)	257.0 มม. (10.12 นิ้ว)
ความลึก	186.8 มม. (7.35 นิ้ว)	174.7 มม. (6.88 นิ้ว)
น้ำหนัก		
น้ำหนักรวมบรรจุภัณฑ์	8.1 กก. (17.86 ปอนด์)	9.2 กก. (20.28 ปอนด์)
น้ำหนักรวมชุดขาตั้งและสายไฟ	5.6 กก. (12.35 ปอนด์)	6.4 กก. (14.11 ปอนด์)



น้ำหนักไม่รวมชุดขาตั้ง (สำหรับติดตั้งผนังหรือติดตั้ง VESA - ไม่ใช้สาย)	4.7 กก. (10.36 ปอนด์)	4.7 กก. (10.36 ปอนด์)
น้ำหนักของชุดขาตั้ง	0.7 กก. (1.54 ปอนด์)	1.5 กก. (3.31 ปอนด์)

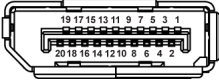
คุณลักษณะสิ่งแวดล้อม

รุ่น	S2721Q/S2721QS	
มาตรฐานการปฏิบัติ		
<ul style="list-style-type: none"> • มอนิเตอร์ผ่านการรับรอง ENERGY STAR • มาตรฐาน RoHS • จอแสดงผลผ่านการรับรอง TCO • มอนิเตอร์ที่ลด BFR/PVC (ไม่รวมสายเคเบิลภายนอก) • กระจกปราศจากสารหนูและแผงจอปราศจากสารตะกั่วเท่านั้น 		
อุณหภูมิ		
ขณะทำงาน	0°C ถึง 40°C (32°F ถึง 104°F)	
ขณะไม่ทำงาน	<ul style="list-style-type: none"> • ขณะเก็บรักษา: -20°C ถึง 60°C (-4°F ถึง 140°F) • ขณะขนส่ง: -20°C ถึง 60°C (-4°F ถึง 140°F) 	
ความชื้น		
ขณะทำงาน	10% ถึง 80% (ไม่กลั่นตัว)	
ขณะไม่ทำงาน	<ul style="list-style-type: none"> • ขณะเก็บรักษา: 5% ถึง 90% (ไม่กลั่นตัว) • ขณะขนส่ง: 5% ถึง 90% (ไม่กลั่นตัว) 	
ระดับความสูง		
ขณะทำงาน	5,000 ม. (16,404 ฟุต) (สูงสุด)	
ขณะไม่ทำงาน	12,192 ม. (40,000 ฟุต) (สูงสุด)	
การกระจายความร้อน	<ul style="list-style-type: none"> • 177.43 BTU/ชั่วโมง (สูงสุด) • 95.54 BTU/ชั่วโมง (ทั่วไป) 	



การกำหนดพิน

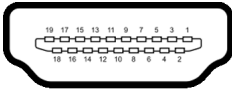
หัวต่อ DisplayPort



จำนวนขา	สายสัญญาณที่เชื่อมต่อไว้ ด้านที่เป็น 20 ขา
1	ML3 (n)
2	GND
3	ML3 (p)
4	ML2 (n)
5	GND
6	ML2 (p)
7	ML1 (n)
8	GND
9	ML1 (p)
10	ML0 (n)
11	GND
12	ML0 (p)
13	GND
14	GND
15	AUX (p)
16	GND
17	AUX (n)
18	ตรวจพบฮาร์ดดิสก์
19	Re-PWR
20	+3.3 V DP_PWR



ขั้วต่อ HDMI



จำนวนขา	สายสัญญาณที่เชื่อมต่อไว้ ด้านที่เป็น 19 ขา
1	TMDS DATA 2+
2	TMDS DATA 2 แบบหุ้มฉนวน
3	TMDS DATA 2-
4	TMDS DATA 1+
5	TMDS DATA 1 แบบหุ้มฉนวน
6	TMDS DATA 1-
7	TMDS DATA 0+
8	TMDS DATA 0 แบบหุ้มฉนวน
9	TMDS DATA 0-
10	TMDS CLOCK+
11	TMDS CLOCK แบบหุ้มฉนวน
12	TMDS CLOCK-
13	CEC
14	สำรองไว้ (N.C. สำหรับ อุปกรณ์)
15	DDC CLOCK (SCL)
16	DDC DATA (SDA)
17	DDC/CEC Ground
18	กำลังไฟ +5 V
19	ตรวจพบฮ็อดตพลัก

นโยบายคุณภาพและพิกเซลสำหรับมอนิเตอร์ LCD

ในระหว่างกระบวนการผลิตมอนิเตอร์ LCD ไม่ใช่เรื่องผิดปกติที่จะมีหนึ่งหรือหลายพิกเซลที่สว่างคงที่ภายใต้สถานะที่ไม่มีการเปลี่ยนแปลง ซึ่งมองเห็นได้ยาก และไม่มีผลกระทบต่อใดๆ กับคุณภาพในการแสดงผลหรือความสามารถในการใช้งาน โปรดดูข้อมูลเพิ่มเติมเกี่ยวกับนโยบายคุณภาพและพิกเซลสำหรับจอภาพของ Dell ได้ที่

www.dell.com/pixelguidelines



เอโอโกโนมิคส์

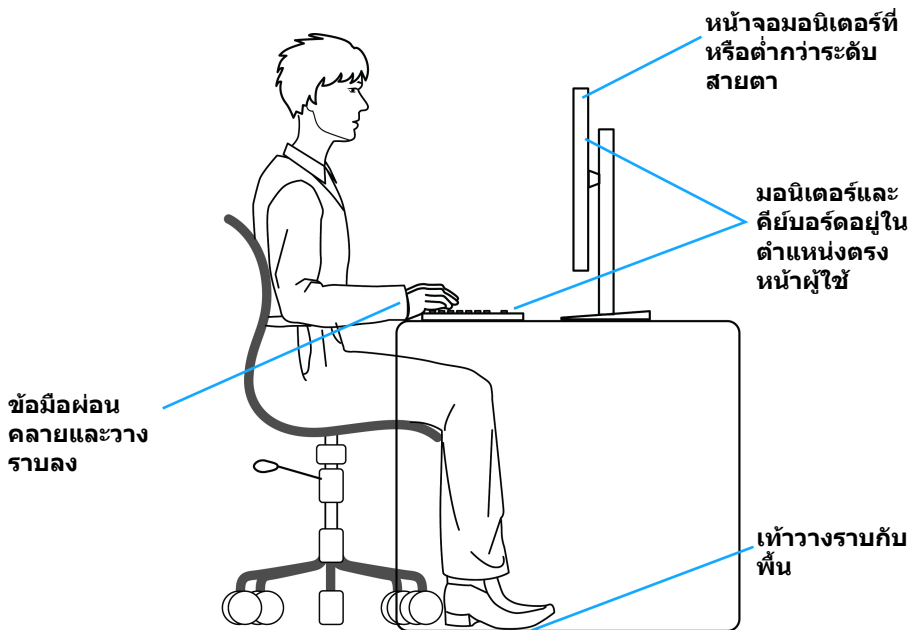
△ **ข้อควรระวัง:** การใช้คีย์บอร์ดไม่ถูกต้องหรือเป็นเวลานานอาจส่งผลให้เกิดการบาดเจ็บได้

△ **ข้อควรระวัง:** การดูหน้าจอคอมพิวเตอร์เป็นระยะเวลาานอาจทำให้ปวดตา เพื่อความสะดวกสบายและประสิทธิภาพ ให้ปฏิบัติตามคำแนะนำต่อไปนี้เมื่อตั้งค่าและใช้งานเวิร์กสเตชันคอมพิวเตอร์ของคุณ:

- จัดตำแหน่งคอมพิวเตอร์ของคุณเพื่อให้มอนิเตอร์และคีย์บอร์ดอยู่ตรงหน้าคุณขณะที่คุณทำงาน ชันวางพิเศษมีวางจำหน่ายทั่วไปเพื่อช่วยให้คุณจัดวางตำแหน่งคีย์บอร์ดได้อย่างถูกต้อง
- ในการลดความเสี่ยงการเกิดตาล้าและปวดคอ/แขน/หลัง/ไหล่จากการใช้มอนิเตอร์เป็นระยะเวลาาน เราขอแนะนำให้คุณ:
 1. ตั้งระยะห่างของหน้าจอตั้งแต่ 20 ถึง 28 นิ้ว (50 - 70 ซม.) จากดวงตาของคุณ
 2. กะพริบตาบ่อยๆ เพื่อให้ดวงตาของคุณชุ่มชื้น หรือทำให้ตาเปียกขึ้นน้ำ หลังใช้มอนิเตอร์เป็นเวลานาน
 3. หยุดพัก 20 นาทีในทุกสองชั่วโมงเป็นประจำ และบ่อยๆ
 4. พักสายตาจากมอนิเตอร์และมองวัตถุไกลๆ ที่ระยะ 20 ฟุตเป็นเวลาอย่างน้อย 20 วินาทีในระหว่างหยุดพัก
 5. ยืดตัวเพื่อลดอาการเมื่อยของคอ แขน หลัง และขา ในระหว่างพัก
- ตรวจสอบให้แน่ใจว่าหน้าจอคอมพิวเตอร์อยู่ในระดับสายตาหรือต่ำกว่าเล็กน้อยเมื่อคุณนั่งอยู่หน้ามอนิเตอร์
- ปรับความเอียงของมอนิเตอร์ ความคมชัดและการตั้งค่าความสว่าง
- ปรับแสงรอบข้างรอบตัวคุณ (เช่นไฟเหนือศีรษะ โคมไฟตั้งโต๊ะและผ้ามานหรือมู่ลี่บนหน้าต่างใกล้เคียง) เพื่อลดแสงสะท้อนและแสงบนหน้าจอมอนิเตอร์
- ใช้เก้าอี้ที่รองรับหลังส่วนล่างได้ดี
- วางแขนในแนวนอนโดยให้ข้อมือของคุณในตำแหน่งที่เป็นปกติ และสะดวกสบายขณะใช้คีย์บอร์ดหรือเมาส์
- ออกจากพื้นที่เพื่อพักมือในขณะที่ใช้คีย์บอร์ดหรือเมาส์
- ปล่อยให้ต้นแขนของคุณผ่อนคลายอย่างเป็นธรรมชาติทั้งสองข้าง
- ตรวจสอบให้แน่ใจว่าเท้าของคุณวางราบกับพื้น
- เมื่อนั่ง ตรวจสอบให้แน่ใจว่าน้ำหนักของขาของคุณอยู่ที่เท้าของคุณและไม่ได้อยู่ในส่วนด้านหน้าของที่นั่งของคุณ ปรับความสูงของเก้าอี้ของคุณ หรือใช้ที่วางเท้าหากจำเป็นเพื่อรักษาท่าที่เหมาะสม
- ทำท่าทางในการทำกิจกรรมของคุณให้แตกต่างไม่เหมือนเดิม พยายามจัดระเบียบงานของคุณ เพื่อที่คุณจะได้ไม่ต้องนั่งทำงานเป็นเวลานาน พยายามยืนหรือลุกขึ้นแล้วเดินไปรอบ ๆ เป็นช่วง ๆ



- รักษาให้ใต้โต๊ะของคุณให้ปราศจากสิ่งกีดขวางและสายเคเบิลหรือสายไฟที่อาจรบกวนการทำงานของที่นั่งที่สะดวกสบายหรืออาจทำให้เกิดอันตรายจากการสะดุด

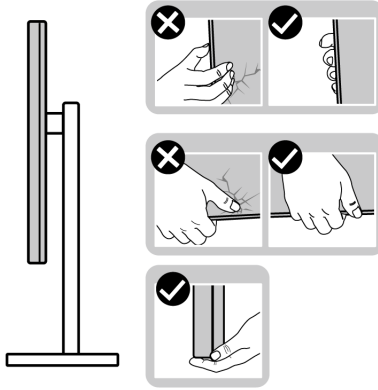


การจัดการและการเคลื่อนย้ายจอแสดงผลของคุณ

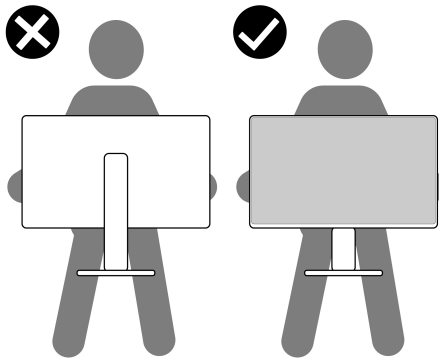
เพื่อให้แน่ใจว่ามอนิเตอร์ได้รับการจัดการอย่างปลอดภัยเมื่อยกหรือเคลื่อนย้าย ให้ปฏิบัติตามแนวทางที่ระบุไว้ด้านล่าง:

- ก่อนที่จะเคลื่อนย้ายหรือยกมอนิเตอร์ ให้ปิดคอมพิวเตอร์และมอนิเตอร์ของคุณ
- ถอดสายเคเบิลทั้งหมดออกจากมอนิเตอร์
- วางมอนิเตอร์ไว้ในกล่องเดิมด้วยบรรจุภัณฑ์ดั้งเดิม
- จับที่ขอบด้านล่างและด้านข้างของมอนิเตอร์ให้แน่น โดยไม่ต้องใช้แรงกดมากเกินไปเมื่อยกหรือเคลื่อนย้ายมอนิเตอร์



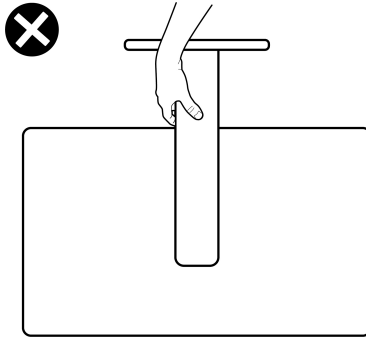


- เมื่อยกหรือย้ายมอนิเตอร์ ตรวจสอบให้แน่ใจว่าหน้าจอหันหน้าออกจากตัวคุณและอย่ากดบนพื้นที่แสดงผลเพื่อหลีกเลี่ยงรอยขีดข่วนหรือความเสียหาย



- เมื่อเคลื่อนย้ายมอนิเตอร์ ให้หลีกเลี่ยงการกระแทกหรือการสัมผัสที่อ่อนอย่างฉับพลัน
- เมื่อยกหรือย้ายมอนิเตอร์ อย่าพลิกมอนิเตอร์กลับหัวขณะที่ถือฐานขาตั้งหรือขาตั้งยกสูง การทำเช่นนี้อาจทำให้มอนิเตอร์เสียหายหรือทำให้เกิดการบาดเจ็บ





คู่มือการดูแลรักษา

การทำความสะอาดมอเนเตอร์ของคุณ

△ **ข้อควรระวัง:** อ่านและปฏิบัติตาม คำแนะนำด้านความปลอดภัย ก่อนการทำความสะอาดมอเนเตอร์

⚠ **คำเตือน:** ก่อนที่จะทำความสะอาดมอเนเตอร์ ให้ถอดปลั๊กสายไฟมอเนเตอร์ ออกจากเต้าเสียบไฟฟ้า

สำหรับวิธีการปฏิบัติที่ดีที่สุด ให้ปฏิบัติตามคำแนะนำในรายการด้านล่าง ในขณะที่จอภาพออกจากกล่อง ทำความสะอาด หรือการดูแลมอเนเตอร์ของคุณ:


- ในการทำความสะอาดหน้าจอป้องกันไฟฟ้าสถิตย์ ใช้ผ้านุ่มที่สะอาดชุบน้ำเปียกหมาดๆ ถ้าเป็นไปได้ ใช้กระดาษทำความสะอาดหน้าจอแบบพิเศษ หรือน้ำยาทำความสะอาดที่เหมาะสมกับสารเคลือบหน้าจอป้องกันไฟฟ้าสถิตย์ อย่าใช้เบนซิน ทินเนอร์ แอมโมเนีย น้ำยาทำความสะอาดที่มีฤทธิ์รุนแรง หรือเครื่องเป่าอากาศ
- ใช้ผ้าชุบน้ำอุ่นหมาดๆ ในการทำความสะอาดมอเนเตอร์ หลีกเลี่ยงการใช้ผงซักฟอก หรือสารทำความสะอาดที่มีลักษณะเดียวกัน ซึ่งทิ้งคราบฟิล์มบางๆ ไว้บนมอเนเตอร์
- หากคุณสังเกตเห็นผองแป้งสีขาว เมื่อคุณนำมอเนเตอร์ออกจากกล่อง ให้ใช้ผ้าเช็ดออก
- จัดการกับมอเนเตอร์ด้วยความระมัดระวัง เนื่องจากมอเนเตอร์สีเข้มอาจมีรอยขีดข่วน และมีรอยครูดสีขาวได้มากกว่ามอเนเตอร์สีอ่อน
- เพื่อช่วยให้สามารถคงคุณภาพการแสดงผลภาพที่ดีที่สุดบนมอเนเตอร์ของคุณ ให้ใช้โปรแกรมรักษาหน้าจอที่มีการเปลี่ยนภาพตลอด และปิดมอเนเตอร์เมื่อไม่มีการใช้งาน



การติดตั้งมอนิเตอร์

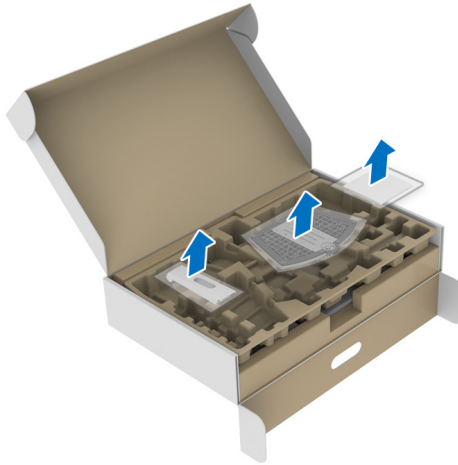
การเชื่อมต่อขาตั้ง - S2721Q

 **หมายเหตุ:** ขาตั้งไม่ได้ติดตั้งมาจากโรงงาน

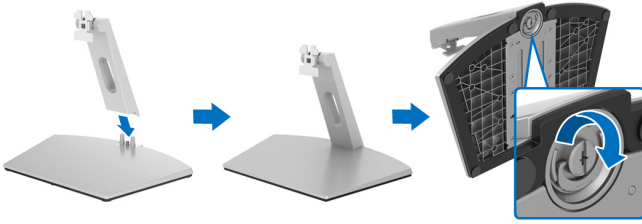
 **หมายเหตุ:** ดำเนินการตามขั้นตอนต่อไปเพื่อเชื่อมต่อขาตั้งซึ่งนำส่งมาพร้อมมอนิเตอร์ของคุณ หากคุณเชื่อมต่อขาตั้งที่ซื้อมาจากแหล่งอื่น ให้ทำตามขั้นตอนในการติดตั้งที่มาพร้อมกับขาตั้งนั้นแทน

เพื่อเชื่อมต่อขาตั้งมอนิเตอร์:

1. ดำเนินการตามคำแนะนำบนฝาของกล่องบรรจุภัณฑ์ในการถอดขาตั้งออกจากโฟมด้านบนที่ยึดไว้เพื่อความปลอดภัย
2. ถอดฝา VESA, แกนยกขาตั้งและฐานขาตั้งจากวัสดุรองบรรจุภัณฑ์



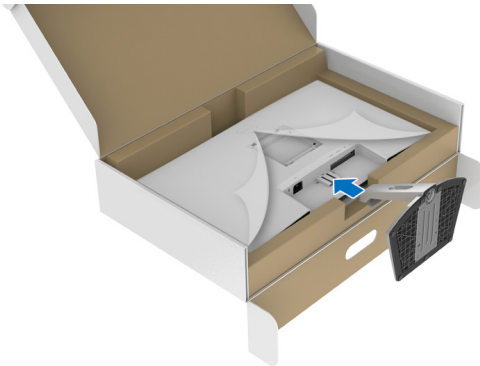
3. จัดตำแหน่งและวางแกนยกขาตั้งบนฐานขาตั้ง
4. เปิดที่จับสกรูที่ด้านล่างของฐานขาตั้งแล้วหมุนตามเข็มนาฬิกาเพื่อยึดชุดขาตั้ง
5. ปิดที่จับสกรู



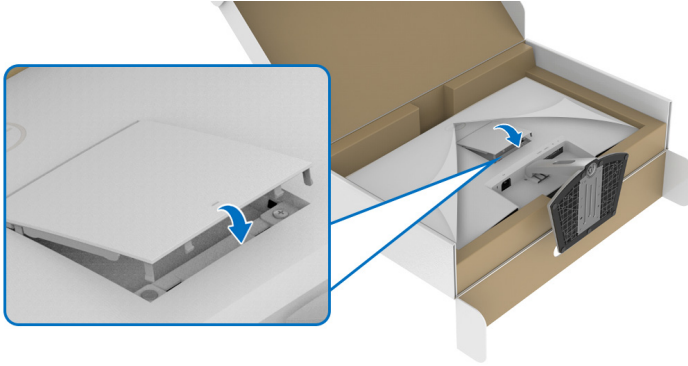
6. เปิดฝาครอบป้องกันเพื่อเข้าถึงช่อง VESA บนจอแสดงผล



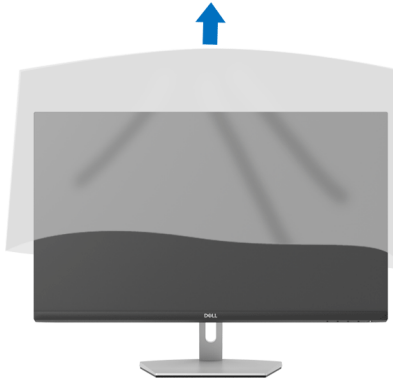
7. จัดตำแหน่งและใส่ขอกเกี่ยวชุดขาตั้งเข้ากับร่องที่ด้านหลังของจอแสดงผลจนกระทั่งล็อกเข้าที่



8. ติดตั้งฝาครอบสกรู VESA



9. วางมอนิเตอร์ในตำแหน่งแนวตั้งและยกฝาครอบป้องกันออกจากมอนิเตอร์



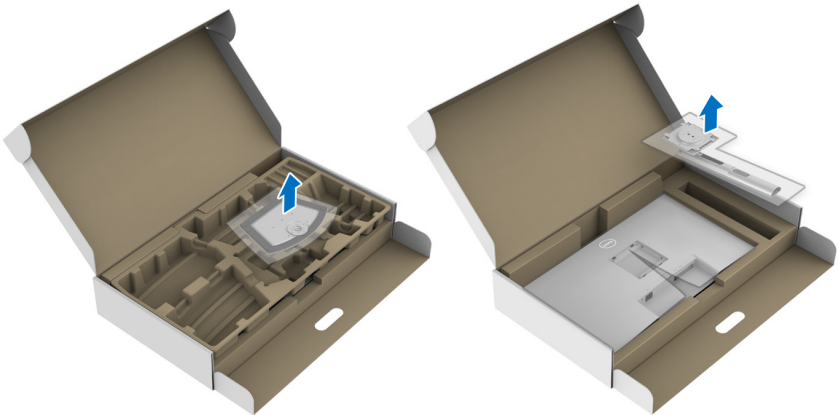
การเชื่อมต่อขาตั้ง - S2721QS

 **หมายเหตุ:** ขาตั้งไม่ได้ติดตั้งมาจากโรงงาน

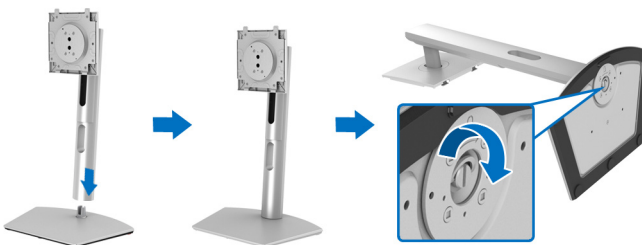
 **หมายเหตุ:** ดำเนินการตามขั้นตอนต่อไปนี่เพื่อเชื่อมต่อขาตั้งซึ่งนำส่งมาพร้อมมอเนิเตอร์ของคุณ หากคุณเชื่อมต่อขาตั้งที่ซื้อมาจากแหล่งอื่น ให้ทำตามขั้นตอนในการติดตั้งที่มาพร้อมกับขาตั้งนั้นแทน

เพื่อเชื่อมต่อขาตั้งมอเนิเตอร์:

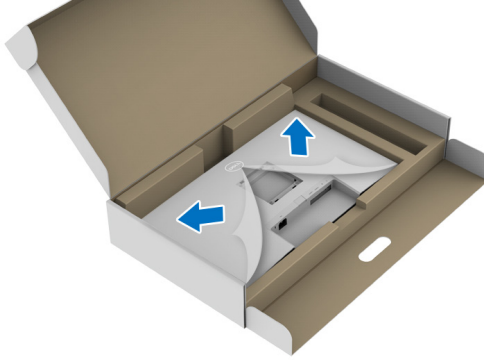
1. ดำเนินการตามคำแนะนำบนฝาของกล่องบรรจุภัณฑ์ในการถอดขาตั้งออกจากโฟมด้านบนที่ยึดไว้เพื่อความปลอดภัย
2. ถอดแกนยกขาตั้งและฐานขาตั้งจากวัสดุรองบรรจุภัณฑ์



3. จัดตำแหน่งและวางแกนยกขาตั้งบนฐานขาตั้ง
4. เปิดที่จับสกรูที่ด้านล่างของฐานขาตั้งแล้วหมุนตามเข็มนาฬิกาเพื่อยึดชุดขาตั้ง
5. ปิดที่จับสกรู

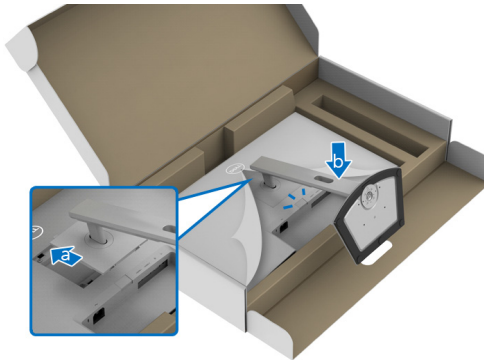


6. เปิดฝาครอบป้องกันเพื่อเข้าถึงช่อง VESA บนจอแสดงผล



7. ยึดชุดขาตั้งนี้เข้ากับจอแสดงผล

- a. ปรับตำแหน่งและเลื่อนแท็บบนแกนยกขาตั้งเข้ากับช่อง VESA**
- b. กดขาตั้งจนกระทั่งยึดเข้ากับมอนิเตอร์**

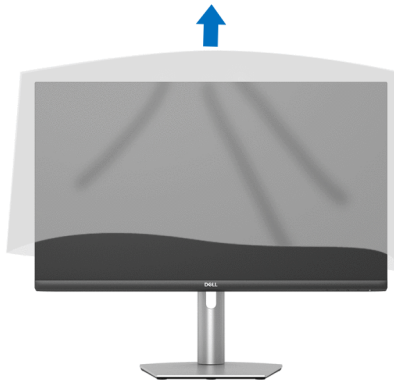


8. ถือก้านยกขาตั้งด้วยมือทั้งสองข้างให้แน่นแล้วยกมอนิเตอร์ขึ้น จากนั้นวางมอนิเตอร์ไว้ในตำแหน่งแนวตั้งบนพื้นผิวเรียบ


 **หมายเหตุ:** ถือกขาตั้งให้แน่นเมื่อยกมอนิเตอร์ เพื่อหลีกเลี่ยงความเสียหายจากอุบัติเหตุ



9. ยกฝาปิดป้องกันออกจากมอนิเตอร์



การเชื่อมต่อมอนิเตอร์ของคุณ

 **คำเตือน:** ก่อนที่คุณจะเริ่มกระบวนการใดๆ ในส่วนนี้ ให้ปฏิบัติตาม **คำแนะนำด้านความปลอดภัย**

 **หมายเหตุ:** มอนิเตอร์ของ Dell ได้รับการออกแบบมาให้ทำงานได้ดีที่สุดกับสายเคเบิลในกล่องของ Dell Dell ไม่รับประกันคุณภาพและประสิทธิภาพของวิดีโอเมื่อใช้สายเคเบิลที่ไม่ใช่ของ Dell

 **หมายเหตุ:** เดินสายเคเบิลผ่านสล๊อตสำหรับยึดสายเคเบิลก่อนทำการเชื่อมต่อ



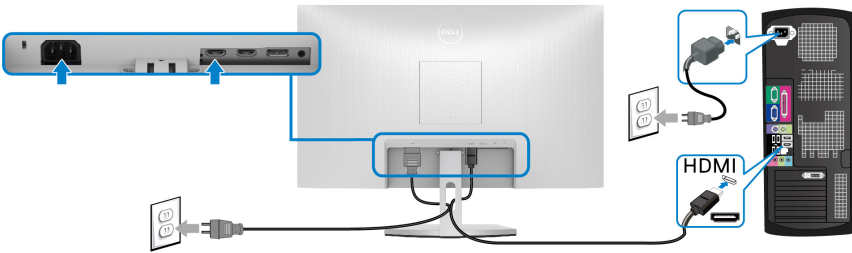
หมายเหตุ: อย่าเชื่อมต่อสายเคเบิลทั้งหมดเข้ากับคอมพิวเตอร์พร้อมกัน

หมายเหตุ: ภาพเหล่านี้ใช้เพื่อการแสดงภาพประกอบเท่านั้น ลักษณะจริงของคอมพิวเตอร์อาจแตกต่างไปจากนี้

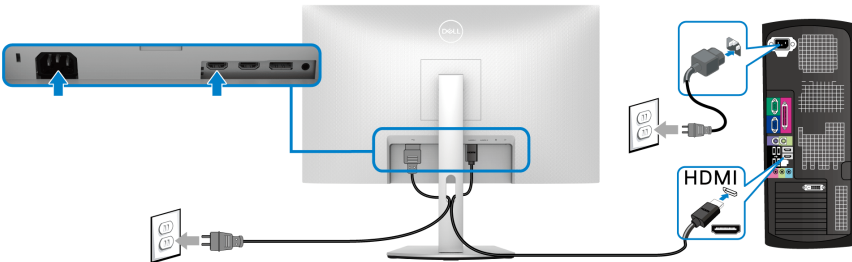
ในการการเชื่อมต่อมอนิเตอร์ของคุณเข้ากับคอมพิวเตอร์:

1. ปิดคอมพิวเตอร์ของคุณ และดึงสายไฟออก
2. เชื่อมต่อสายเคเบิล HDMI หรือ DisplayPort จากมอนิเตอร์ไปยังคอมพิวเตอร์ของคุณ

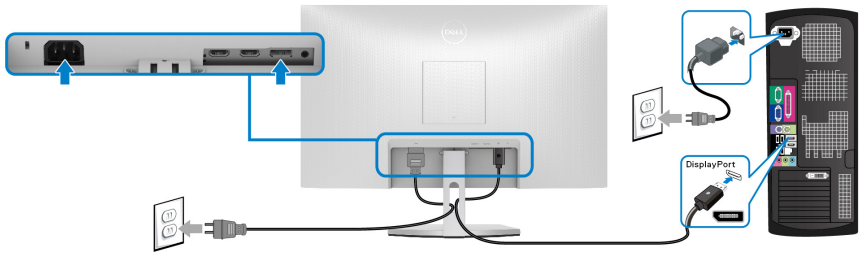
การเชื่อมต่อ HDMI และสายไฟ S2721Q



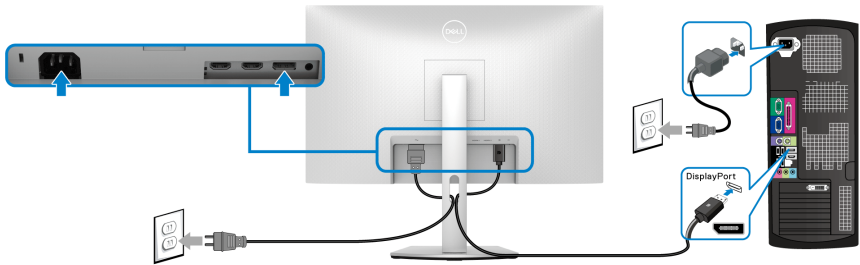
S2721QS



การเชื่อมต่อสายเคเบิล DisplayPort (DP เป็น DP) (อุปกรณ์เสริม) และสายไฟ S2721Q



S2721QS



การจัดการกับสายเคเบิล

S2721Q



S2721QS



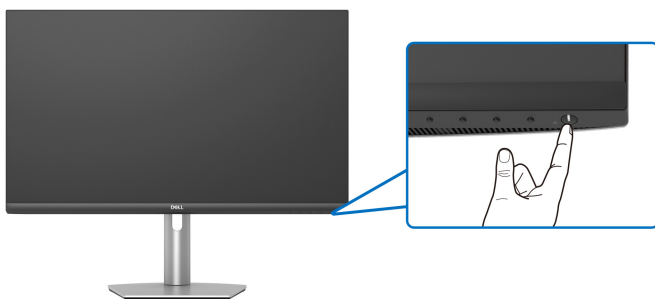
หลังจากต่อสายเคเบิลที่จำเป็นทั้งหมดเข้ากับมอนิเตอร์และคอมพิวเตอร์ของคุณแล้ว (โปรดดู [การเชื่อมต่อมอนิเตอร์ของคุณ](#) สำหรับการต่อสายเคเบิล) ให้จัดระเบียบสายเคเบิลทั้งหมดตามที่แสดงด้านบน



การเปิดมอนิเตอร์ของคุณ S2721Q



S2721QS

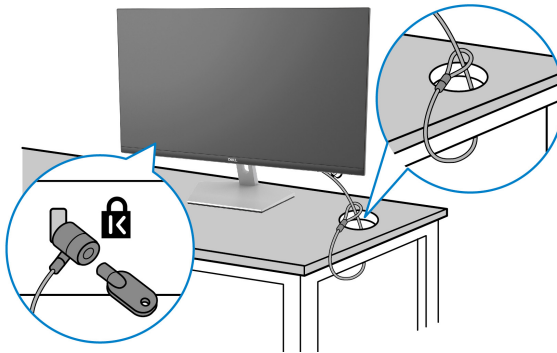


การยึดมอนิเตอร์ของคุณโดยใช้ล๊อค Kensington (อุปกรณ์เสริม)

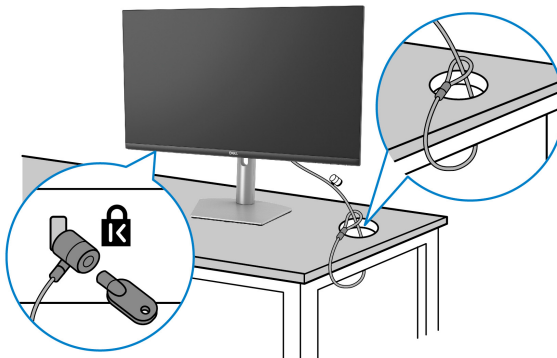
สล๊อตล๊อคเพื่อความปลอดภัยอยู่ที่ด้านล่างของมอนิเตอร์ (โปรดดู [ช่องล๊อคเครื่องกัน](#) [หล่น](#))

สำหรับข้อมูลเพิ่มเติมเกี่ยวกับการใช้ล๊อค Kensington (ชื่อแยกต่างหาก) โปรดดู เอกสารที่มาพร้อมกับล๊อค

ยึดมอนิเตอร์ของคุณเข้ากับโต๊ะโดยใช้ล๊อคเพื่อความปลอดภัย Kensington **S2721Q**



S2721QS



 **หมายเหตุ:** ภาพเหล่านี้ใช้เพื่อการแสดงภาพประกอบเท่านั้น ลักษณะจริงของล๊อคอาจแตกต่างไปจากนี้



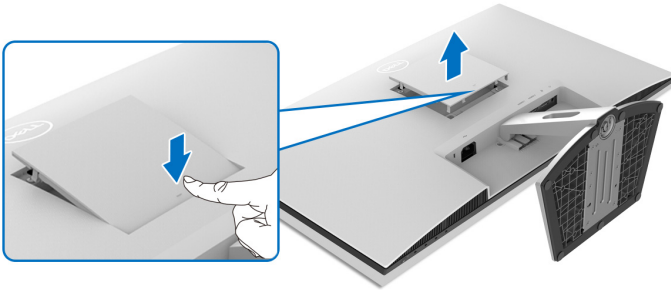
การถอดขาตั้งมอนิเตอร์ - S2721Q

หมายเหตุ: เพื่อป้องกันรอยขีดข่วนบนจอ LCD ขณะถอดขาตั้งออก ตรวจสอบให้แน่ใจว่ามีการวางมอนิเตอร์ไว้บนพื้นผิวที่นุ่มและสะอาด

หมายเหตุ: ดำเนินการตามขั้นตอนต่อไปี้เพื่อถอดขาตั้งซึ่งนำส่งมาพร้อมมอนิเตอร์ของคุณออก หากคุณถอดขาตั้งที่ซื้อมาจากแหล่งอื่น ให้ทำตามขั้นตอนในการติดตั้งที่มาพร้อมกับขาตั้งนั้นแทน

เพื่อถอดขาตั้งออก:

1. วางมอนิเตอร์ลงบนผ้านุ่มหรือโซฟานุ่ม
2. กดรอยนูนบนฝา VESA เพื่อปลดออกจากด้านหลังของจอแสดงผล



3. ใช้ไขควงยาวกดสลักปลดที่อยู่ในช่องว่างเหนือขาตั้ง
4. เมื่อดันสลักออกแล้ว ให้เลื่อนขาตั้งออกจากมอนิเตอร์

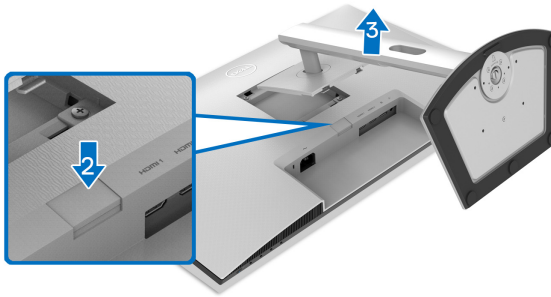


การถอดขาตั้งมอนิเตอร์ - S2721QS

- ✎ **หมายเหตุ:** เพื่อป้องกันรอยขีดข่วนบนจอ LCD ขณะถอดขาตั้งออก ตรวจสอบให้แน่ใจว่ามีการวางมอนิเตอร์ไว้บนพื้นผิวที่นุ่มและสะอาด
- ✎ **หมายเหตุ:** ดำเนินการตามขั้นตอนต่อไปนี่เพื่อถอดขาตั้งซึ่งนำส่งมาพร้อมมอนิเตอร์ของคุณออก หากคุณถอดขาตั้งที่ซื้อมาจากแหล่งอื่น ให้ทำตามขั้นตอนในการติดตั้งที่มาพร้อมกับขาตั้งนั้นแทน

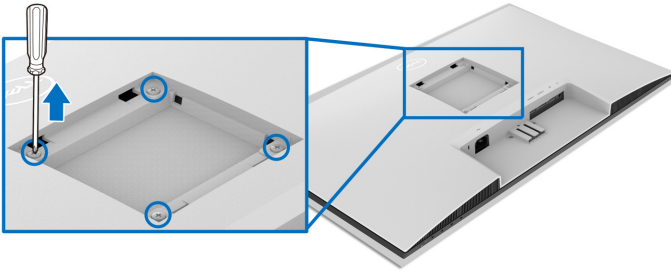
เพื่อถอดขาตั้งออก:

1. วางมอนิเตอร์ลงบนผ้านุ่มหรือโซฟานุ่ม
2. กดปุ่มปลดขาตั้งที่ด้านหลังของจอแสดงผลค้างไว้
3. ยกยกขาตั้งขึ้นและดึงออกจากมอนิเตอร์

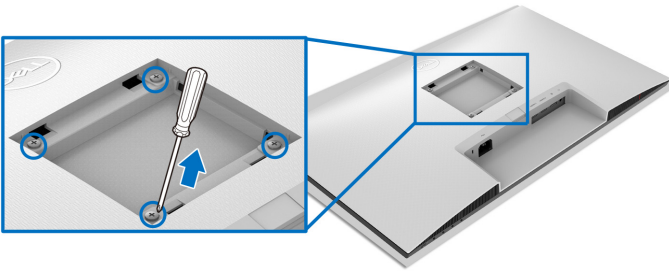


อุปกรณ์ยึดผนัง VESA (อุปกรณ์เสริม)

S2721Q




S2721QS



(ขนาดสกรู: M4 x 10 มม.)

อ่านขั้นตอนที่ให้มาพร้อมกับชุดยึดผนัง VESA ที่ใช้ด้วยกันได้

1. วางจอแสดงผลบนผ้าหรือเบาะที่นุ่มบนโต๊ะที่มีพื้นผิวเรียบและมั่นคง
2. ถอดขาตั้งมอนิเตอร์ (โปรดดู [การถอดขาตั้งมอนิเตอร์ - S2721Q](#) และ [การถอดขาตั้งมอนิเตอร์ - S2721QS](#))
3. ใช้ไขควงแฉกเพื่อถอดสกรูสี่ตัวที่ยึดฝาปิดด้านหลังของจอแสดงผลออก
4. ติดตั้งแผ่นโลหะยึดจากชุดติดผนังเข้ากับจอแสดงผล
5. ติดมอนิเตอร์บนผนัง สำหรับข้อมูลเพิ่มเติม โปรดดูเอกสารประกอบที่มาพร้อมกับชุดติดตั้งบนผนัง

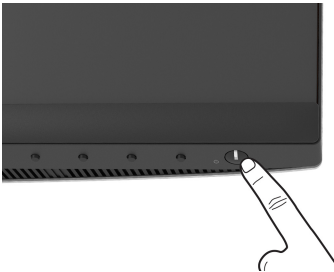
 **หมายเหตุ:** สำหรับเฉพาะใช้กับแผ่นโลหะยึดผนังในรายการ **UL** หรือ **CSA** หรือ **GS** ซึ่งสามารถรับน้ำหนัก/โหลดต่ำสุดที่ **18.8 กก. (S2721Q/S2721QS)**



การใช้งานมอนิเตอร์

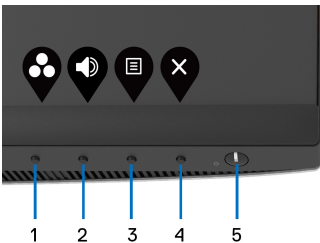
เปิดมอนิเตอร์

กดปุ่มเปิดปิด เพื่อเปิดมอนิเตอร์





การใช้ปุ่มควบคุมบนแผงด้านหน้า




ใช้ปุ่มควบคุมที่อยู่ด้านหน้าของมอนิเตอร์ในการปรับการตั้งค่า



ตารางต่อไปนี้จะระบุปุ่มที่แผงควบคุมด้านหน้า:

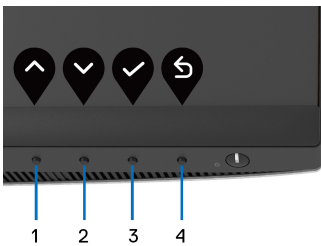
ปุ่มบนแผงด้านหน้า	คำอธิบาย
1  ปุ่มทางลัด/ Preset Modes (โหมดฟรีเซ็ด)	เลือกทางลัดนี้เพื่อเลือกจากรายการโหมดตั้งค่าสีล่วงหน้า
2  ปุ่มทางลัด/ Volume (ระดับเสียง ดัง)	เพื่อเข้าถึงแถบเลื่อนปรับ Volume (ระดับเสียงดัง)







3	 เมนู	ใช้ปุ่ม เมนู เพื่อเปิดใช้การแสดงผลบนหน้าจอ (OSD) โปรดดู การเข้าถึงระบบเมนู
4	 ออก	ใช้ปุ่มนี้เพื่อออกจากเมนูหลักของ OSD
5	 เพาเวอร์ (พร้อมไฟแสดงสถานะเพาเวอร์)	เพื่อเปิดหรือปิดมอริเตอร์ ไฟสีเขียวสว่างแสดงว่ามอริเตอร์เปิดอยู่และทำงานตามปกติ ไฟสีเขียวกะพริบแสดงว่ามอริเตอร์อยู่ในโหมดสแตนด์บาย

ปุ่มบนแผงด้านหน้า

ใช้ปุ่มต่างๆ ที่อยู่ด้านหน้าของมอริเตอร์ในการปรับการตั้งค่าภาพ



ปุ่มบนแผงด้านหน้า	คำอธิบาย
1  ขึ้น	ใช้ปุ่ม ขึ้น เพื่อปรับ (เพิ่ม) รายการในเมนู OSD
2  ลง	ใช้ปุ่ม ลง เพื่อปรับ (ลดช่วง) รายการต่างๆ ในเมนู OSD
3  OK	ใช้ปุ่ม OK เพื่อยืนยันการเลือกของคุณ
4  ย้อนกลับ	ใช้ปุ่ม ย้อนกลับ เพื่อย้อนกลับไปยังเมนูก่อนหน้านี้





การใช้เมนูที่แสดงบนหน้าจอ (OSD)

การเข้าถึงระบบเมนู

หมายเหตุ: หากคุณเปลี่ยนแปลงการตั้งค่า และจากนั้นใช้งานอีกเมนูหนึ่ง หรือออกจากเมนู OSD มอนิเตอร์จะบันทึกการเปลี่ยนแปลงเหล่านั้นโดยอัตโนมัติ มอนิเตอร์ยังบันทึกการเปลี่ยนแปลงหากคุณเปลี่ยนแปลงการตั้งค่า และจากนั้นรอให้เมนู OSD หายไป





1. กดปุ่ม  เพื่อเปิดใช้เมนู OSD และแสดงเมนูหลัก



2. กดปุ่ม  และ  เพื่อเลื่อนระหว่างตัวเลือกการตั้งค่า ในขณะที่คุณย้ายจากไอคอนหนึ่งไปยังอีกไอคอนหนึ่ง ชื่อตัวเลือกจะถูกไฮไลต์ ดูตารางด้านล่างสำหรับรายการอย่างสมบูรณ์ของตัวเลือกทั้งหมดที่ใช้ได้สำหรับจอแสดงผล

3. กดปุ่ม  หรือ  หรือ  หนึ่งครั้งเพื่อเปิดการทำงานตัวเลือกที่มีการไฮไลต์ไว้

หมายเหตุ: ปุ่มทิศทาง (และปุ่ม OK) ที่แสดงอาจแตกต่างกันไปตามเมนูที่คุณเลือกไว้ ใช้ปุ่มที่มีให้เลือกเพื่อทำการเลือกของคุณ

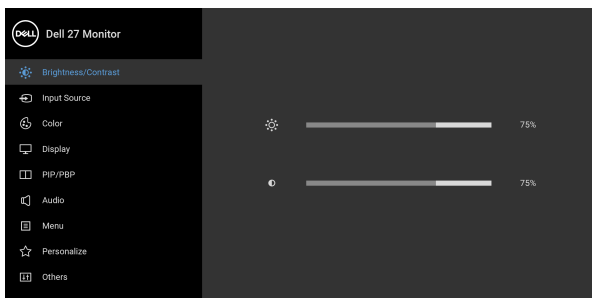
4. กดปุ่ม  และ  เพื่อเลือกพารามิเตอร์ที่ต้องการ
5. กด  เพื่อ เข้าสู่เมนูย่อย และจากนั้นใช้ปุ่มกำหนดทิศทาง ตามที่มีภาระบบไว้บนเมนู เพื่อดำเนินการเปลี่ยนแปลงค่าของคุณ
6. เลือกปุ่ม  เพื่อกลับไปยังเมนูหลัก





Brightness/ Contrast (ความ สว่าง/ความเข้ม)

ใช้เมนูนี้เพื่อเปิดใช้งานการ
ปรับ **Brightness/Contrast** (ความสว่าง/ความ
เข้ม)



Brightness (ความสว่าง)

Brightness (ความสว่าง) ปรับความสว่างของไฟฟ้
หลัง

กดปุ่ม เพื่อเพิ่มความสว่าง และกดปุ่ม เพื่อลด
ความสว่าง (ต่ำสุด 0 / สูงสุด 100)

หมายเหตุ: การปรับ **Brightness (ความสว่าง)** ด้วย
ตนเองถูกปิด เมื่อ **Smart HDR (HDR อัจฉริยะ)** ถูก
เปิดใช้งานและเนื้อหา HDR ถูกแสดง

Contrast (ความ เข้ม)

ปรับ **Brightness (ความสว่าง)** ก่อน จากนั้นจึง
ปรับ **Contrast (ความเข้ม)** เฉพาะเมื่อจำเป็นต้องปรับ
เท่านั้น

กดปุ่ม เพื่อเพิ่มความเข้ม และกดปุ่ม เพื่อลด
ความเข้ม (ต่ำสุด 0 / สูงสุด 100)

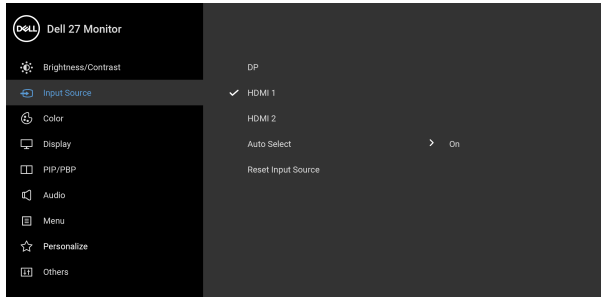
ฟังก์ชัน **Contrast (ความเข้ม)** จะปรับค่าความแตก
ต่างระหว่างความมืดและความสว่างบนหน้าจอของ
มอนิเตอร์






Input Source (แหล่งสัญญาณ ขาเข้า)

ใช้เมนู **Input Source** (แหล่งสัญญาณขาเข้า) เพื่อเลือกสัญญาณเข้าระหว่างสัญญาณวิดีโอที่แตกต่างกันที่อาจเชื่อมต่ออยู่กับมอนิเตอร์ของคุณ



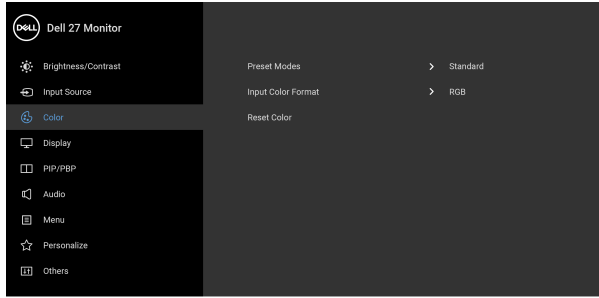
DP	เลือกสัญญาณเข้า DP เมื่อคุณใช้ขั้วต่อ DisplayPort (DP) ใช้ปุ่ม  เพื่อยืนยันการเลือก
HDMI 1	เลือกสัญญาณเข้า HDMI 1 เมื่อคุณกำลังใช้ขั้วต่อ HDMI ใช้ปุ่ม  เพื่อยืนยันการเลือก
HDMI 2	เลือกสัญญาณเข้า HDMI 2 เมื่อคุณกำลังใช้ขั้วต่อ HDMI ใช้ปุ่ม  เพื่อยืนยันการเลือก
Auto Select (เลือกอัตโนมัติ)	การเปิดใช้ฟังก์ชันนี้จะช่วยให้คุณสามารถ สแกนแหล่งสัญญาณเข้าที่มีให้เลือกใช้งาน
Reset Input Source (รีเซ็ตแหล่งสัญญาณขาเข้า)	รีเซ็ตการตั้งค่าสัญญาณเข้ามอนิเตอร์ของคุณให้กลับเป็นการตั้งค่าจากโรงงาน





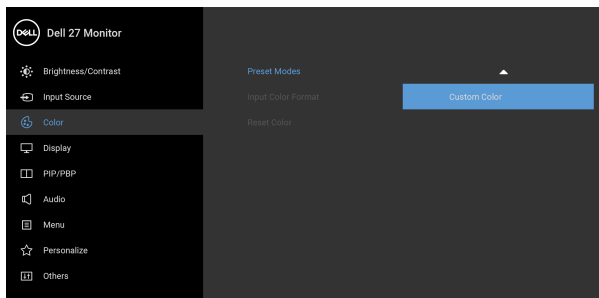
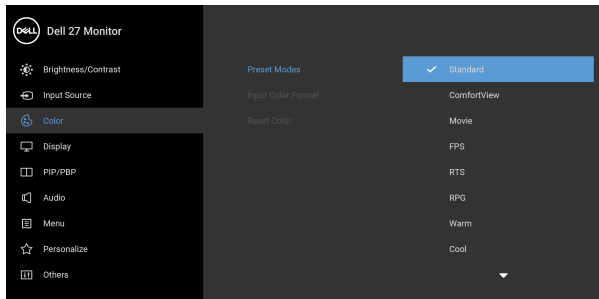
Color (สี)

ใช้ Color (สี) ในการปรับโหมดการตั้งค่าสี



Preset Modes (โหมดพีรีเซ็ต)

ช่วยให้คุณสามารถเลือกจากรายการโหมดพีรีเซ็ต



Preset Modes (โหมดปรับสี)


- **Standard (มาตรฐาน):** โหลดการตั้งค่าสีมาตรฐานของมอนิเตอร์ นี่เป็นโหมดปรับสีเริ่มต้น
 - **ComfortView:** ลดระดับแสงสีฟ้าที่ส่งออกมาจากหน้าจอ เพื่อช่วยให้คุณสามารถดูได้อย่างสบายตาถึงคำเตือน: ผลจากการปล่อยแสงสีฟ้าออกจากมอนิเตอร์ในระยะยาวอาจทำให้เกิดอาการบาดเจ็บในดวงตา เช่น ตาพร่า ตาล้า และตาเกิดความเสียหายได้ การใช้มอนิเตอร์เป็นเวลานานอาจทำให้เกิดอาการปวดในบางส่วนของร่างกาย เช่น คอ แขน หลัง และขา สำหรับข้อมูลเพิ่มเติม โปรดดูที่ [เอโอโกโนมิคส์](#)
 - **Movie (ภาพยนตร์):** โหลดการตั้งค่าสีที่เหมาะสมที่สุดสำหรับภาพยนตร์
 - **FPS:** โหลดการตั้งค่าสีที่เหมาะสมที่สุดสำหรับเกมยิงบุคคลแรก (FPS)
 - **RTS:** โหลดการตั้งค่าสีที่เหมาะสมที่สุดสำหรับเกมกลยุทธ์แบบเรียลไทม์ (RTS)
 - **RPG:** โหลดการตั้งค่าสีที่เหมาะสมที่สุดสำหรับเกมเล่นตามบทบาท (RPG)
 - **Warm (อุ่น):** แสดงสีที่อุณหภูมิสีที่ต่ำกว่า หน้าจอจะปรากฏเป็นโทนสีที่อุ่นขึ้นด้วยสีแดง/เหลือง
 - **Cool (เย็น):** แสดงสีที่อุณหภูมิสีที่สูงกว่า หน้าจอจะปรากฏเป็นโทนสีที่เย็นขึ้นด้วยสีน้ำเงิน
 - **Custom Color (สีปรับแต่งเอง):** อนุญาตให้คุณปรับการตั้งค่าสีด้วยตัวคุณเอง
ใช้ปุ่มลูกศรเพื่อปรับค่าของสามสี (R, G, B) และสร้างปรับสีโหมดสีของคุณเอง
-

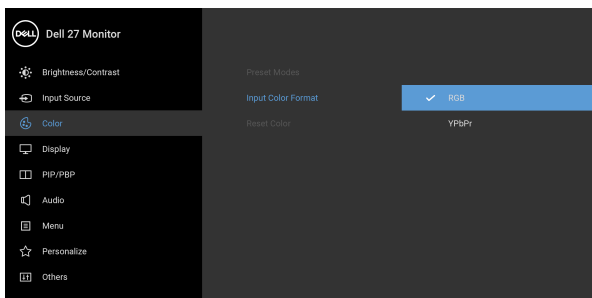


Input Color Format (รูปแบบสีที่เข้าจอภาพ)



ช่วยให้คุณสามารถตั้งค่าโหมดสัญญาณเข้าวิดีโอเป็น:

- **RGB:** เลือกตัวเลือกนี้หากมีการเชื่อมต่อมอนิเตอร์ของคุณเข้ากับคอมพิวเตอร์ (หรือเครื่องเล่นมีเดีย) โดยใช้สายเคเบิล DisplayPort หรือ HDMI
- **YPbPr:** เลือกตัวเลือกนี้ หากเครื่องเล่นมีเดียของคุณรองรับเฉพาะเอาต์พุต YPbPr

ใช้ปุ่ม  เพื่อยืนยันการเลือก





Hue (ความอึมตัวของสี)

คุณสมบัตินี้สามารถเปลี่ยนสีของภาพวิดีโอเป็นสีเขียวหรือม่วง ตัวเลือกนี้ใช้สำหรับปรับความสดของสีที่ต้องการ ใช้  หรือ  เพื่อปรับค่าความอึมตัวของสีตั้งแต่ '0' ถึง '100'

หมายเหตุ: การปรับ **Hue (ความอึมตัวของสี)** มีให้เลือกใช้เฉพาะเมื่อคุณเลือกโหมดพีซี **Movie (ภาพยนตร์)**, **FPS**, **RTS**, หรือ **RPG**

Saturation (ความอึมตัว)

คุณสมบัตินี้ สามารถปรับความอึมตัวสำหรับภาพวิดีโอ ใช้  หรือ  เพื่อปรับค่าความอึมตัวตั้งแต่ '0' ถึง '100'

หมายเหตุ: การปรับ **Saturation (ความอึมตัว)** มีให้เลือกใช้เฉพาะเมื่อคุณเลือกโหมดพีซี **Movie (ภาพยนตร์)**, **FPS**, **RTS**, หรือ **RPG**

Reset Color (รีเซ็ตสี)

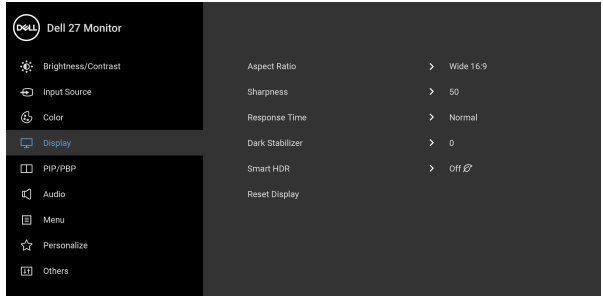
รีเซ็ตการตั้งค่าสีจะแสดงผลของคุณ กลับเป็นการตั้งค่าจากโรงงาน





Display (การแสดงผล)

ใช้ เมนู **Display (การแสดงผล)** เพื่อปรับภาพ



Aspect Ratio (อัตราส่วนภาพ)

ปรับอัตราส่วนภาพเป็น **Wide 16:9 (ไวด์ 16:9), 4:3 หรือ 5:4**

หมายเหตุ: คุณสมบัตินี้ถูกปิดใช้งานเมื่อ **PIP/PBP** เปิดใช้งานแล้ว

Sharpness (ความคมชัด)

คุณสมบัตินี้สามารถทำให้ภาพดูชัดขึ้น หรือซอฟต์ลง

ใช้ หรือ เพื่อปรับความชัดตั้งแต่ '0' ถึง '100'

Response Time (เวลาในการตอบสนอง)

อนุญาตให้คุณตั้งค่า **Response Time (เวลาในการตอบสนอง)** เป็น **Normal (ปกติ), Fast (เร็ว), หรือ Extreme (สุดขีด)**

Dark Stabilizer (ตัวปรับความมืดให้สม่ำเสมอ)

คุณลักษณะนี้จะปรับปรุงความสามารถในการมองเห็นได้ดีขึ้นในฉากเล่นเกมที่มืด ยังมีค่าสูงชันเพียงใด (ระหว่าง 0 ถึง 3) ความสามารถในการมองเห็นในบริเวณภาพแสดงผลที่มีดจะยิ่งดีขึ้นเพียงนั้น

หมายเหตุ: คุณสมบัตินี้ถูกปิดใช้งานเมื่อ **Smart HDR (HDR อัจฉริยะ)** หรือ **PIP/PBP** ถูกเปิดใช้งาน



**Smart HDR
(HDR อัจฉริยะ)**

คุณสมบัติ Smart HDR (HDR อัจฉริยะ) (High Dynamic Range) ช่วยเพิ่มประสิทธิภาพการแสดงผลภาพ โดยการปรับความคมชัดและช่วงของสีและความสว่างให้เหมาะสมกับภาพจริงที่สมจริง การตั้งค่าเริ่มต้นคือ **Off (ปิด)** คุณสามารถตั้งค่าโหมด **Smart HDR (HDR อัจฉริยะ)** เป็น:

- **Desktop (เดสก์ท็อป):** เหมาะสำหรับการใช้จอภาพร่วมกับคอมพิวเตอร์เดสก์ท็อป
- **Movie HDR (ภาพยนตร์ HDR):** เหมาะสำหรับการเล่นเนื้อหาวิดีโอ HDR
- **Game HDR (เกม HDR):** เหมาะสำหรับการเล่นเกมแบบ HDR โดยจะแสดงผลจากสมจริงมากขึ้นและทำให้ประสบการณ์ในการเล่นเกมน่าสนใจและสนุกสนานมากขึ้น

หมายเหตุ: ในระหว่างที่มอนิเตอร์กำลังประมวลผลเนื้อหา HDR จะมีการปิดใช้งาน **Preset Modes (โหมดพรีเซต)** และ **Brightness (ความสว่าง)** จะถูกปิดการใช้งาน

หมายเหตุ: คุณสมบัตินี้ถูกปิดใช้งานเมื่อ **PIP/PBP** เปิดใช้งานแล้ว

**Reset Display
(รีเซ็ตจอแสดงผล)**

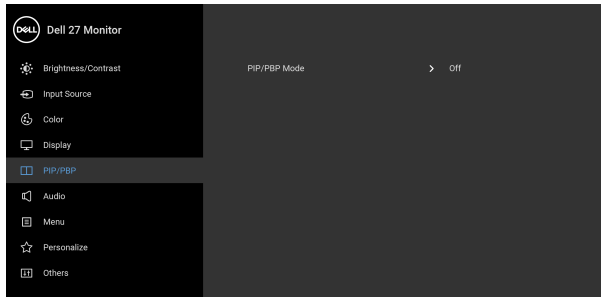
รีเซ็ตการตั้งค่าจอแสดงผลทั้งหมดเป็นค่ามาตรฐานจากโรงงาน





PIP/PBP

ฟังก์ชันนี้จะนำหน้าต่างแสดงภาพจากแหล่งสัญญาณขาเข้าอื่นมาแสดง



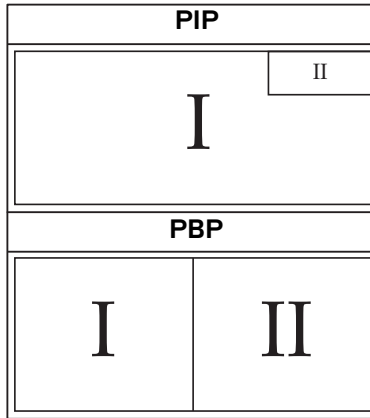
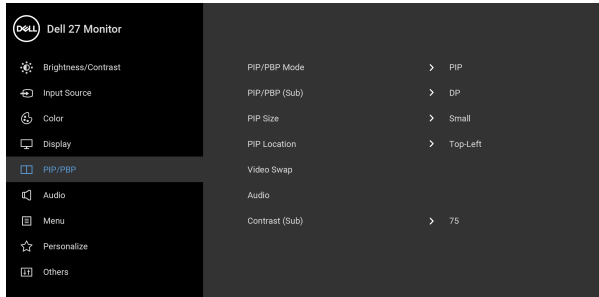
หน้าต่างหลัก	หน้าต่างย่อย		
	DP	HDMI 1	HDMI 2
DP	—	✓	✓
HDMI 1	✓	—	X
HDMI 2	✓	X	—

หมายเหตุ: จะแสดงภาพในโหมด PBP ที่กลางหน้าจอของหน้าต่างแยก




PIP/PBP Mode (โหมด PIP/PBP)

ปรับโหมด PIP/PBP (รูปภาพในรูปภาพ/รูปภาพเรียงแต่
ละภาพ) เป็นโหมด PIP หรือ PBP คุณสามารถปิดใช้งาน
คุณสมบัตินี้โดยการเลือก **Off (ปิด)**



PIP/PBP (Sub) (PIP/PBP ย่อย)

เลือกระหว่างสัญญาณวิดีโอที่แตกต่างกันซึ่งอาจมีการ
เชื่อมต่อเข้าจอมอนิเตอร์ของคุณสำหรับหน้าต่าง
ย่อย PIP/PBP ใช้ปุ่ม  เพื่อยืนยันการเลือก

PIP Size (ขนาด PIP)


ปรับขนาดหน้าต่างย่อย PIP
หมายเหตุ: ตัวเลือกนี้ใช้ได้เฉพาะเมื่อเปิดใช้งาน
โหมด PIP



PIP Location
(ตำแหน่ง PIP)


ปรับตำแหน่งของหน้าต่างย่อย PIP

ใช้  หรือ  เพื่อเรียกดูและเพื่อเลือก **Top-Right (ขวามบน)**, **Top-Left (ซ้ายบน)**, **Bottom-Right (ขวาล่าง)**, หรือ **Bottom-Left (ซ้ายล่าง)**

ใช้ปุ่ม  เพื่อยืนยันการเลือก

หมายเหตุ: ตัวเลือกนี้ใช้ได้เฉพาะเมื่อเปิดใช้งานโหมด PIP

Video Swap
(สลับเปลี่ยนวิดีโอ)



เลือกเพื่อสลับเปลี่ยนวิดีโอระหว่างหน้าต่างหลักและหน้าต่างย่อยในโหมด PIP/PBP ใช้ปุ่ม  เพื่อยืนยันการเลือก

Audio (ระบบเสียง)

อนุญาตให้คุณสามารถตั้งค่าแหล่งที่มาสัญญาณเสียงจากหน้าต่างหลักหรือหน้าต่างย่อย

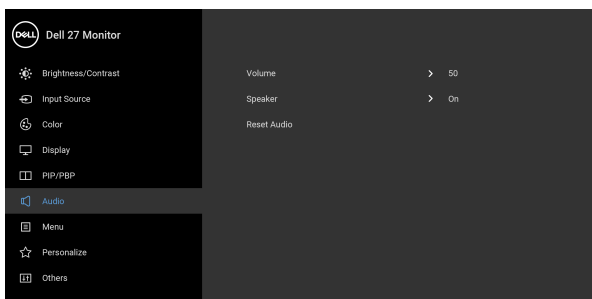
Contrast (Sub)
(ความเข้ม(ย่อย))

ปรับระดับความคมชัดของรูปภาพในโหมด PIP/PBP

ใช้  เพื่อเพิ่มความเข้ม และใช้  เพื่อลดความเข้ม





Audio (ระบบเสียง)



Volume (ระดับเสียงดัง)

ช่วยให้คุณสามารถตั้งคาระดับเสียงดังสำหรับลำโพง

ใช้  หรือ  เพื่อปรับระดับเสียงดังจาก '0' ถึง '100'

Speaker
(ลำโพง)

อนุญาตให้คุณ เปิด หรือ ปิด ฟังก์ชันลำโพง

Reset Audio
(รีเซ็ตระบบเสียง)

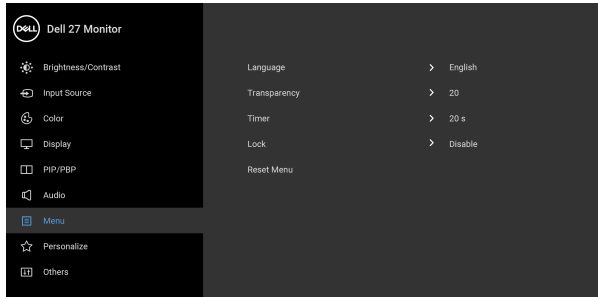
เลือกตัวเลือกนี้เพื่อเรียกคืนการตั้งค่าระบบเสียงตามค่าเริ่มต้น





Menu (เมนู)

เลือกตัวเลือกนี้ เพื่อปรับการตั้งค่าของ OSD เช่น ภาษาของ OSD เวลาที่เมนูจะยังคงอยู่บนหน้าจอ เป็นต้น



Language (ภาษา)

ตั้งค่าการแสดงผล OSD เป็นหนึ่งในแปดภาษาเหล่านี้ (อังกฤษ สเปน ฝรั่งเศส เยอรมัน โปรตุเกสในบราซิล รัสเซีย จีนตัวย่อ หรือญี่ปุ่น)

Transparency (ความโปร่งแสง)

เลือกตัวเลือกนี้เพื่อเปลี่ยนความโปร่งแสงของเมนูโดยการกดปุ่ม และ (ต่ำสุด 0 / สูงสุด 100)

Timer (ตัวตั้งเวลา)

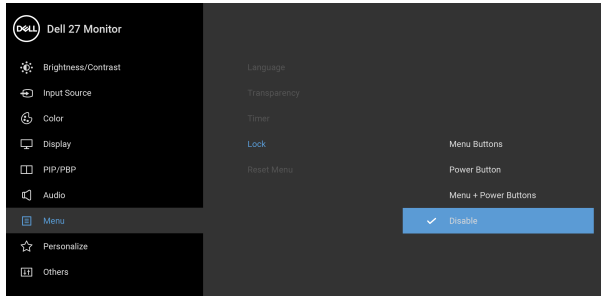
ตั้งระยะเวลาที่ OSD จะยังคงแสดงอยู่บนหน้าจอ หลังจากที่คุณกดปุ่มครั้งสุดท้าย

ใช้ หรือ เพื่อปรับสไลเดอร์โดยเพิ่มขึ้นครั้งละ 1 วินาที ตั้งแต่ 5 ถึง 60 วินาที



Lock (ล็อก)

ด้วยปุ่มควบคุมบนมอนิเตอร์ที่ถูกล็อก คุณสามารถป้องกันไม่ให้บุคคลอื่นเข้าถึงการควบคุมได้ นอกจากนี้ยังป้องกันการเปิดใช้งานโดยไม่ตั้งใจในการใช้งานมอนิเตอร์หลายจอติดกัน



- **Menu Buttons (ปุ่มเมนู):** ปุ่มเมนู/ปุ่มฟังก์ชันทั้งหมด (ยกเว้นปุ่มเพาเวอร์) จะถูกล็อกและผู้ใช้จะไม่สามารถเข้าถึงได้
- **Power Button (ปุ่มเพาเวอร์):** เฉพาะปุ่มเพาเวอร์ที่ถูกล็อกและผู้ใช้จะไม่สามารถเข้าถึงได้
- **Menu + Power Buttons (ปุ่มเมนู + ปุ่มเพาเวอร์):** ทั้งปุ่มเมนู/ปุ่มฟังก์ชันและปุ่มเพาเวอร์ถูกล็อกและผู้ใช้จะไม่สามารถเข้าถึงได้

การตั้งค่าเริ่มต้นคือ **Disable (ปิดใช้งาน)**

วิธีการล็อกแบบอื่น [ปุ่มเมนู/ปุ่มฟังก์ชัน]: คุณยังสามารถกดปุ่มเมนู/ปุ่มฟังก์ชันที่อยู่ถัดจากปุ่มเพาเวอร์ค้างไว้เป็นเวลา 4 วินาทีเพื่อตั้งค่าตัวเลือกการล็อก

หมายเหตุ: เพื่อปลดล็อกปุ่มต่างๆ ให้กดปุ่มเมนู/ปุ่มฟังก์ชันที่อยู่ถัดจากปุ่มเพาเวอร์ค้างไว้ 4 วินาที

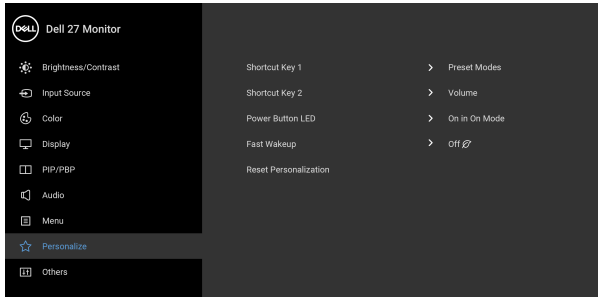
Reset Menu (เมนูรีเซ็ต)

รีเซ็ตการตั้งค่า OSD ทั้งหมดเป็นค่ามาตรฐานจากโรงงาน





Personalize (ปรับแต่งเอง)



Shortcut Key 1 (ปุ่มทางลัด 1)

Shortcut Key 2 (ปุ่มทางลัด 2)


ช่วยให้คุณเลือกคุณสมบัติจาก **Preset Modes (โหมดพรีเซต)**, **Brightness/Contrast (ความสว่าง/ความเข้ม)**, **Input Source (แหล่งสัญญาณขาเข้า)**, **Aspect Ratio (อัตราส่วนภาพ)**, **Smart HDR (HDR อัจฉริยะ)**, **PIP/PBP mode (โหมด PIP/PBP)**, หรือ **Volume (ระดับเสียงตั้ง)** และตั้งค่าเป็นปุ่มทางลัดได้

Power Button LED (LED ปุ่มเปิดปิด)

อนุญาตให้คุณตั้งค่า LED แสดงสถานะเปิดหรือปิดเพื่อประหยัดพลังงาน

Fast Wakeup (ปลุกอย่างรวดเร็ว)

การตั้งค่าเริ่มต้นคือ **Off (ปิด)** การเลือก **On (เปิด)** อาจป้องกันมอนิเตอร์ไม่เข้าโหมดสแตนด์บาย

การกดปุ่มใดๆ (ยกเว้นปุ่ม ) บนแผงด้านหน้าของมอนิเตอร์ อาจเป็นการปลุกมอนิเตอร์ให้ทำงานหลังจากเข้าสู่โหมดสแตนด์บาย

Reset Personalization (รีเซ็ตการปรับแต่งการตั้งค่าส่วนบุคคล)

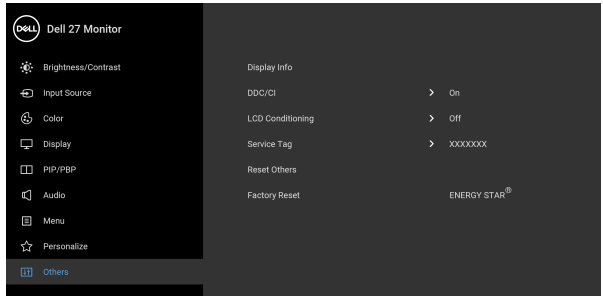
รีเซ็ตการตั้งค่าทั้งหมดภายในเมนู **Personalize (ปรับแต่งเอง)** เป็นค่ามาตรฐานจากโรงงาน





Others (อื่นๆ)

เลือกตัวเลือกนี้เพื่อปรับการตั้งค่า OSD เช่น **DDC/CI**, **LCD Conditioning** (การปรับสภาพ LCD), และอื่นๆ

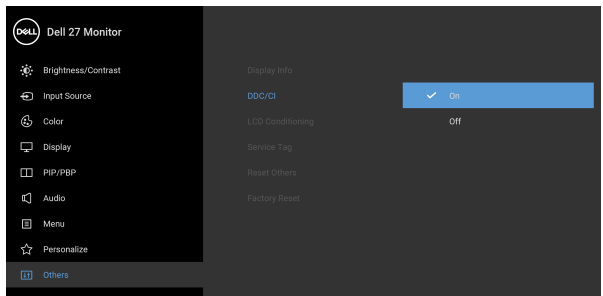


Display Info (ข้อมูลการแสดงผล)

แสดงการตั้งค่าปัจจุบันของมอนิเตอร์นี้

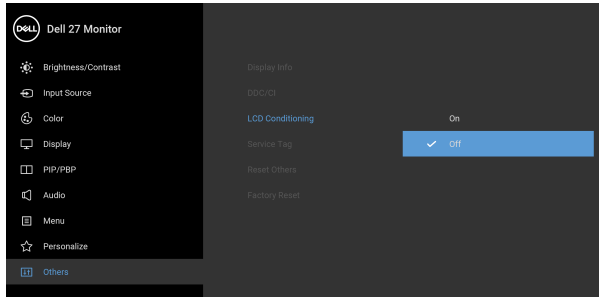
DDC/CI

DDC/CI (Display Data Channel/Command Interface) อนุญาตให้คุณปรับค่าพารามิเตอร์จอแสดงผลของคุณ (ความสว่าง, ความสมดุลของสี ฯลฯ) ผ่านซอฟต์แวร์บนคอมพิวเตอร์ของคุณ คุณสามารถปิดใช้งานคุณสมบัตินี้โดยการเลือก **Off (ปิด)** เปิดใช้งานคุณลักษณะนี้ เพื่อประสบการณ์การใช้งานที่ดีที่สุด และสมรรถนะที่ดีที่สุดจากมอนิเตอร์ของคุณ



LCD Conditioning (การปรับสภาพ LCD)

ช่วยลดอาการภาพค้างบนหน้าจอในกรณีที่เกิดเล็กน้อย ขึ้นอยู่กับระดับของภาพที่ค้างบนหน้าจอ โปรแกรมอาจใช้เวลาในการเรียกใช้งานพอสมควร คุณสามารถเปิดใช้งานคุณลักษณะนี้โดยการเลือก **On (เปิด)**



Service Tag (แท็กบริการ)

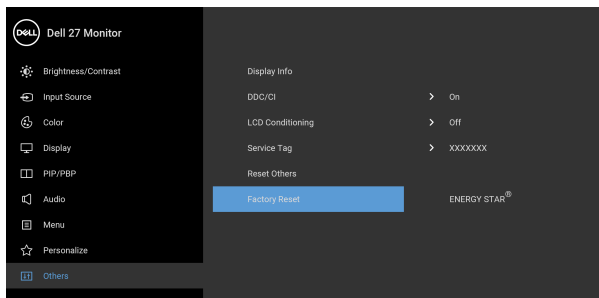
แสดงแท็กบริการของจอแสดงผลของคุณ สตริงนี้จำเป็นเมื่อคุณมองหาการสนับสนุนทางโทรศัพท์, ตรวจสอบสถานะการรับประกัน, อัปเดตไดรเวอร์บนเว็บไซต์ของ Dell ฯ

Reset Others (รีเซ็ตอื่นๆ)

รีเซ็ตการตั้งค่าทั้งหมดภายใต้เมนู **Others (อื่นๆ)** กลับเป็นค่าที่ตั้งไว้จากโรงงาน

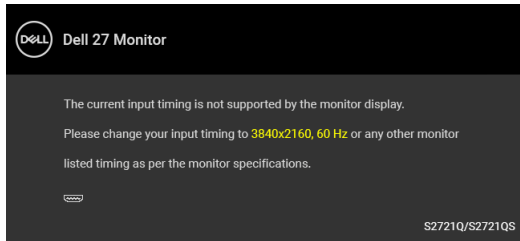
Factory Reset (การรีเซ็ตค่าจากโรงงาน)

เรียกคืนค่าที่ตั้งไว้ทั้งหมดเป็นค่าเริ่มต้นจากโรงงาน การตั้งค่าเหล่านี้ยังเป็นการตั้งค่าสำหรับการทดสอบ ENERGY STAR®



ข้อความเตือน OSD

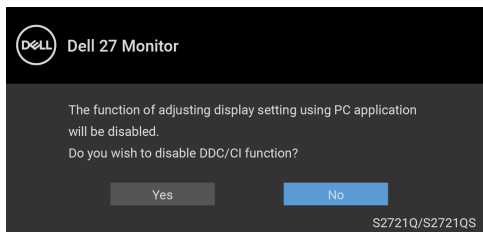
เมื่อมอนิเตอร์ไม่สนับสนุนโหมดความละเอียดบางโหมด คุณจะเห็นข้อความดังต่อไปนี้:



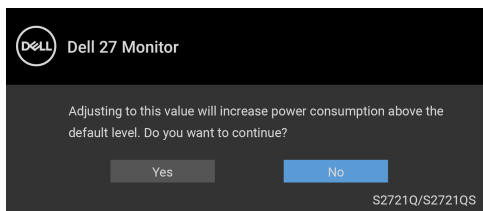
ซึ่งหมายความว่ามอนิเตอร์ไม่สามารถซิงโครไนซ์สัญญาณที่ได้รับจากคอมพิวเตอร์ได้ โปรดดู **ข้อมูลจำเพาะของมอนิเตอร์** สำหรับช่วงความถี่ในแนวนอนและแนวตั้งที่มอนิเตอร์นี้สามารถใช้ได้ โหมดที่แนะนำคือ 3840 x 2160

หมายเหตุ: ข้อความอาจแตกต่างกันไปเล็กน้อยตามสัญญาณเข้าที่เชื่อมต่อไว้

คุณ将会เห็นข้อความต่อไปนี้ก่อนปิดใช้งานฟังก์ชัน **DDC/CI**:



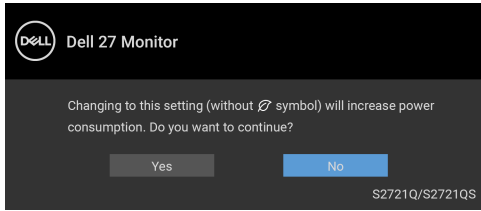
เมื่อคุณปรับระดับ **Brightness (ความสว่าง)** เป็นครั้งแรก ข้อความต่อไปนี้จะปรากฏขึ้น:



หมายเหตุ: หากคุณเลือก **Yes (ใช่)** ข้อความจะไม่ปรากฏขึ้นในครั้งต่อไป เมื่อคุณต้องการเปลี่ยนการตั้งค่า **Brightness (ความสว่าง)**

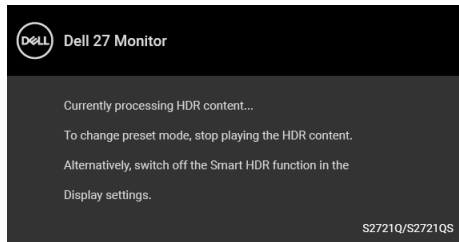


เมื่อคุณเปลี่ยนการตั้งค่าเริ่มต้นของคุณสมบัติการประหยัดพลังงานเป็นครั้งแรก เช่น **Smart HDR (HDR อัจฉริยะ)** หรือ **Fast Wakeup (ปลุกอย่างรวดเร็ว)**, ข้อความต่อไปนี้จะปรากฏขึ้น:

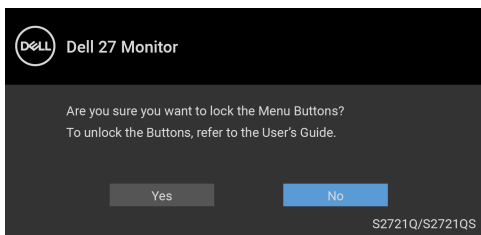


หมายเหตุ: หากคุณเลือก **Yes (ใช่)** สำหรับคุณสมบัติที่กล่าวถึงข้างต้น, ข้อความจะไม่ปรากฏในครั้งต่อไปเมื่อคุณต้องการเปลี่ยนการตั้งค่าของคุณสมบัติเหล่านี้ เมื่อคุณรีเซ็ตเป็นค่าจากโรงงาน ข้อความจะปรากฏขึ้นอีกครั้ง

เมื่อ **Smart HDR (HDR อัจฉริยะ)** ถูกเปิดใช้งานและคุณพยายามเปลี่ยนโหมดฟรีเซ็ต ข้อความต่อไปนี้จะปรากฏขึ้น:



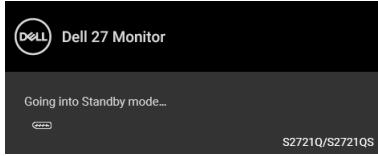
คุณจะเห็นข้อความต่อไปนี้ก่อนเปิดใช้งานฟังก์ชัน **Lock (ล็อก)**:



หมายเหตุ: ข้อความอาจแตกต่างกันไปเล็กน้อยตามการตั้งค่าที่ถูกเลือกไว้



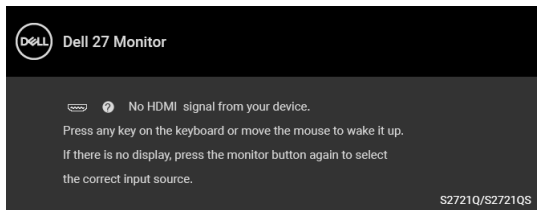
เมื่อมอนิเตอร์เข้าสู่โหมดสแตนด์บาย จะมีข้อความต่อไปนี้ปรากฏขึ้น:



เปิดใช้คอมพิวเตอร์ และปลุกมอนิเตอร์ เพื่อให้สามารถใช้งาน OSD

หมายเหตุ: ข้อความอาจแตกต่างกันไปเล็กน้อยตามสัญญาณเข้าที่เชื่อมต่อไว้

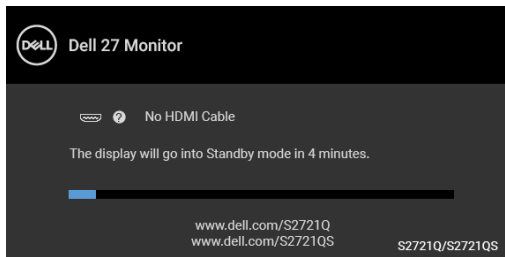
OSD จะทำงานเฉพาะในโหมด การทำงานปกติ หากคุณกดปุ่มใดๆ นอกเหนือจากปุ่มเพาเวอร์ระหว่างโหมดสแตนด์บายจะปรากฏข้อความดังต่อไปนี้ ตามสัญญาณเข้าที่เลือก:



เปิดใช้คอมพิวเตอร์และมอนิเตอร์ เพื่อเข้าสู่ OSD

หมายเหตุ: ข้อความอาจแตกต่างกันไปเล็กน้อยตามสัญญาณเข้าที่เชื่อมต่อไว้

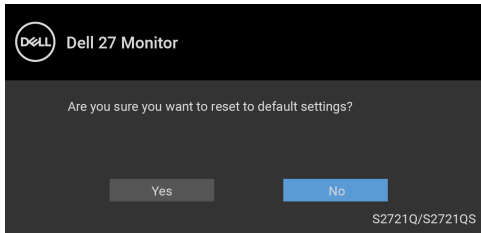
หากมีการเลือกสัญญาณเข้า HDMI หรือ DisplayPort และไม่มีการเชื่อมต่อสายเคเบิลที่เกี่ยวข้อง กล้องข้อความลอยจะปรากฏ



หมายเหตุ: ข้อความอาจแตกต่างกันไปเล็กน้อยตามสัญญาณเข้าที่เชื่อมต่อไว้



เมื่อ **Factory Reset (การรีเซ็ตค่าจากโรงงาน)** ถูกเลือก ข้อความดังต่อไปนี้จะปรากฏขึ้น:



โปรดดู **การแก้ปัญหา** สำหรับข้อมูลเพิ่มเติม

การตั้งค่าความละเอียดที่เหมาะสมที่สุด

ในการตั้งค่ามอนิเตอร์เป็นความละเอียดสูงสุด:

ใน Windows® 7, Windows® 8, และ Windows® 8.1:

1. สำหรับ Windows® 8 และ Windows® 8.1 เท่านั้น เลือกเดสก์ท็อปไทล์เพื่อสลับไปยังเดสก์ท็อปคลาสสิก
2. คลิกขวามุมเดสก์ท็อปและเลือก **ความละเอียดของหน้าจอ**
3. คลิกรายการหล่นลงของ **ความละเอียดของหน้าจอ** และเลือก **3840 x 2160**
4. คลิก **ตกลง**

ใน Windows® 10:

1. คลิกขวามุมเดสก์ท็อป และคลิกที่ **การตั้งค่าการแสดงผล**
2. คลิกที่ **การตั้งค่าการแสดงผลขั้นสูง**
3. คลิกรายการหล่นลงของ **ความละเอียด** และเลือก **3840 x 2160**
4. คลิกที่ **นำไปใช้**

ถ้าคุณไม่เห็นตัวเลือก 3840 x 2160 คุณอาจจำเป็นต้องปรับปรุงไดรเวอร์กราฟิกของคุณ ขึ้นอยู่กับคอมพิวเตอร์ของคุณ ให้ดำเนินการหนึ่งในขั้นตอนดังต่อไปนี้ให้เสร็จสมบูรณ์:

ถ้าคุณมีคอมพิวเตอร์เดสก์ท็อป หรือคอมพิวเตอร์พกพาของ Dell:

- ไปยัง <https://www.dell.com/support>, ป้อนแท็กบริการของคุณ และดาวน์โหลดไดรเวอร์กราฟิกล่าสุดสำหรับกราฟิกการ์ดของคุณ

ถ้าคุณใช้คอมพิวเตอร์ที่ไม่ใช่ของ Dell (แบบพกพาหรือเดสก์ท็อป):

- ไปยังหน้าเว็บไซต์สนับสนุนสำหรับคอมพิวเตอร์ของคุณ และดาวน์โหลดไดรเวอร์กราฟิกล่าสุด
- ไปยังเว็บไซต์กราฟิกการ์ดของคุณ และดาวน์โหลดไดรเวอร์กราฟิกล่าสุด



คุณสมบัติที่จำเป็นในการดูหรือเล่นเนื้อหา HDR

(1) ผ่านเครื่องเล่นดีวีดีหรือเกมคอนโซล Ultra BluRay

ตรวจสอบให้แน่ใจว่าเครื่องเล่นดีวีดีและเครื่องเล่นเกมรองรับ HDR เช่น Panasonic DMP-UB900, x-Box One S และ PS4 Pro

(2) ผ่านพีซี

ตรวจสอบให้แน่ใจว่ากราฟฟิกการ์ดที่ใช้รองรับ HDR ได้ เช่นมีพอร์ตตามข้อบังคับ HDMI2.0a (มีตัวเลือก HDR) และไดรเวอร์กราฟฟิก HDR ติดตั้งไว้ ต้องใช้โปรแกรมแอปพลิเคชันที่รองรับ HDR เช่น Cyberlink PowerDVD 17, แอป Windows 10 Movies & TV

 **หมายเหตุ:** เพื่อดาวน์โหลดและติดตั้งไดรเวอร์กราฟฟิกล่าสุดที่รองรับการเล่นเนื้อหา HDR บนเดสก์ท็อปหรือแล็ปท็อป Dell ของคุณ โปรดดู <https://www.dell.com/support/drivers>

NVIDIA

สำหรับกราฟฟิกการ์ด NVIDIA ที่รองรับ HDR ได้มีรูปแบบ โปรดดู www.nvidia.com ตรวจสอบให้แน่ใจว่าได้ดาวน์โหลดไดรเวอร์ที่สนับสนุนโหมดการเล่นแบบเต็มหน้าจอ (เช่นเกมพีซี, เครื่องเล่น UltraBluRay), HDR บนระบบปฏิบัติการ Win 10 Redstone 2: 381.65 หรือใหม่กว่า

AMD

สำหรับกราฟฟิกการ์ด AMD ที่รองรับ HDR ได้มีรูปแบบ โปรดดู www.amd.com อ่านข้อมูลสนับสนุนไดรเวอร์ HDR และดาวน์โหลดไดรเวอร์ล่าสุด

Intel (อินเทลกราฟฟิก)

โปรเซสเซอร์ที่รองรับ HDR: CannonLake หรือใหม่กว่า

โปรแกรมเล่น HDR ที่เหมาะสม: แอป Windows 10 Movies & TV

ระบบปฏิบัติการ (OS) ที่สนับสนุน HDR: Windows 10 Redstone 3

ไดรเวอร์พร้อมการสนับสนุน HDR: โปรดดู downloadcenter.intel.com สำหรับไดรเวอร์ HDR รุ่นล่าสุด

 **หมายเหตุ:** การเล่น HDR ผ่านระบบปฏิบัติการ (เช่นการเล่น HDR ในหน้าต่างภายในเดสก์ท็อป) ต้องใช้ Windows 10 Redstone 2 หรือใหม่กว่าพร้อมกับโปรแกรมแอปพลิเคชันที่เหมาะสมเช่น PowerDVD 17 การเล่นเนื้อหาที่มีการป้องกันจะต้องใช้ซอฟต์แวร์ DRM และ/หรือฮาร์ดแวร์ที่เหมาะสม เช่น Microsoft Playready™ สำหรับข้อมูลสนับสนุน โปรดดู <https://www.support.microsoft.com>



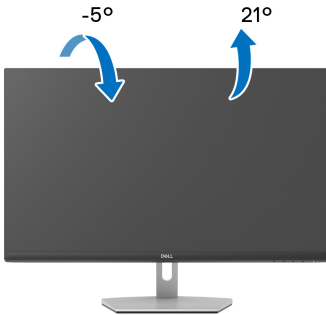
การใช้การเอียง พลิกหมุน และการยึดตามแนวตั้ง

หมายเหตุ: ดำเนินการตามขั้นตอนต่อไปเพื่อเชื่อมต่อขาตั้งซึ่งนำส่งมาพร้อมมอนิเตอร์ของคุณ หากคุณเชื่อมต่อขาตั้งที่ซื้อมาจากแหล่งอื่น ให้ทำตามขั้นตอนในการติดตั้งที่มาพร้อมกับขาตั้งนั้นแทน

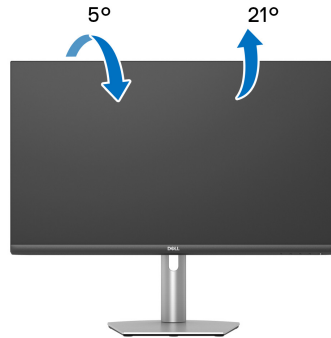
ด้วยขาตั้งที่ติดกับจอมอนิเตอร์ คุณสามารถปรับมอนิเตอร์เพื่อความสะดวกในการรับชมที่มุมมองต่างๆ ได้

การเอียง

S2721Q



S2721QS

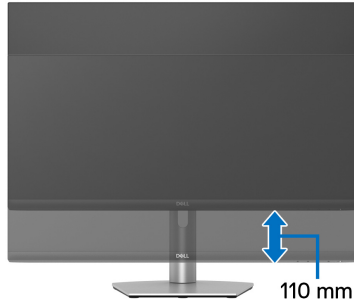


หมายเหตุ: ขาตั้งไม่ได้ถูกติดตั้งมาจากโรงงานเมื่อนำส่งมา พลิกหมุน (S2721QS เท่านั้น)



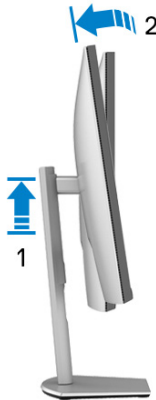
การยึดตามแนวตั้ง (S2721QS เท่านั้น)

 **หมายเหตุ:** ขาตั้งยึดตามแนวตั้งได้มากถึง **110 มม.** ภาพด้านล่างสาธิตถึงวิธีการยึดขาตั้งในแนวตั้ง



การหมุนจอแสดงผล (S2721QS เท่านั้น)

ก่อนที่คุณจะหมุนจอแสดงผลนี้ ตรวจสอบให้แน่ใจว่าได้ยึดจอออกในแนวตั้งจนสุดและเอียงขึ้นจนสุด เพื่อป้องกันไม่ให้เกิดการชนกับขอบด้านล่างของมอนิเตอร์



หมุนตามเข็มนาฬิกา



หมุนทวนเข็มนาฬิกา




หมายเหตุ: ในการใช้ฟังก์ชัน หมุนจอแสดงผล (มุมมองแนวนอนเทียบกับมุมมองแนวตั้ง) กับคอมพิวเตอร์ Dell คุณต้องมีไดรเวอร์กราฟิกที่อัปเดตแล้ว ซึ่งไม่ได้ให้มาพร้อมมอনিเตอร์ ในการดาวน์โหลดไดรเวอร์กราฟิก ให้ไปที่ www.dell.com/support และดูในส่วนของ ดาวน์โหลด เพื่อหา ไดรเวอร์วิดีโอ ที่อัปเดตล่าสุด

หมายเหตุ: ใน โหมดแนวตั้ง, คุณอาจพบปัญหาประสิทธิภาพในการทำงานลดลง ในแอปพลิเคชันที่เน้นการใช้ภาพกราฟิกเช่นเกม 3 มิติ




การปรับตั้งค่าการแสดงผลหมุนหน้าจอของระบบ

หลังจากที่คุณหมุนมอนิเตอร์ของคุณแล้ว คุณจำเป็นต้องดำเนินการตามขั้นตอนด้านล่างให้เสร็จ เพื่อปรับตั้งการแสดงผลหมุนจอแสดงผลของระบบ

 **หมายเหตุ:** ถ้าคุณกำลังใช้มอนิเตอร์กับคอมพิวเตอร์ที่ไม่ใช่ของ Dell คุณจำเป็นต้องไปยังเว็บไซต์ไดรเวอร์กราฟิก หรือเว็บไซต์ของผู้ผลิตคอมพิวเตอร์ของคุณ เพื่อดูข้อมูลเกี่ยวกับการหมุน 'เนื้อหา' บนจอแสดงผลของคุณ

การปรับตั้งค่าการแสดงผลหมุนหน้าจอ:

1. คลิกขวาที่เดสก์ทอป และคลิก **คุณสมบัติ**
2. เลือกแท็บ **การตั้งค่า** และคลิก **ขั้นสูง**
3. ถ้าคุณใช้กราฟิกการ์ด ATI ให้เลือกแท็บ **การหมุน** และตั้งค่าการหมุนที่ต้องการ
4. ถ้าคุณใช้กราฟิกการ์ด **NVIDIA** ให้คลิกที่แท็บ **NVIDIA** ให้เลือก **NVRotate**, ในคอลัมน์ด้านซ้ายมือ และจากนั้นเลือกการหมุนที่ต้องการ
5. ถ้าคุณใช้กราฟิกการ์ด Intel® ให้เลือกแท็บกราฟิก **Intel** คลิกที่ **คุณสมบัติกราฟิก** เลือกแท็บ **การหมุน** จากนั้นตั้งค่าการหมุนที่ต้องการ

 **หมายเหตุ:** ถ้าคุณไม่เห็นตัวเลือกการหมุน หรือระบบทำงานไม่ถูกต้อง ให้ไปที่ www.dell.com/support แล้วดาวน์โหลดไดรเวอร์ล่าสุด สำหรับกราฟิกการ์ดของคุณ



การแก้ปัญหา

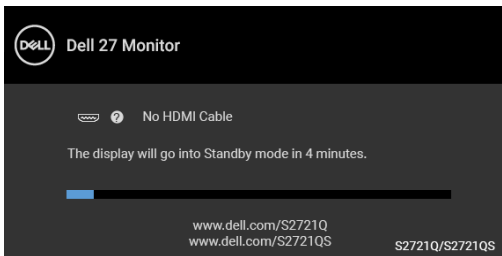
⚠ คำเตือน: ก่อนที่คุณจะเริ่มกระบวนการใดๆ ในส่วนนี้ ให้ปฏิบัติตาม [คำแนะนำด้านความปลอดภัย](#)

การทดสอบตัวเอง

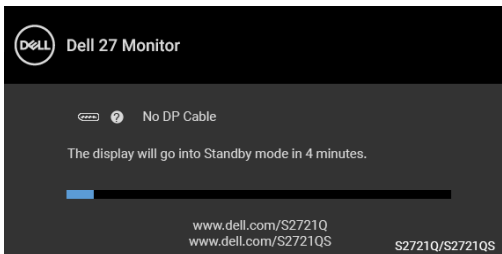
มอนิเตอร์ของคุณมีคุณสมบัติในการทดสอบตัวเอง ซึ่งช่วยให้คุณตรวจสอบว่ามอนิเตอร์ทำงานได้เหมาะสมหรือไม่ ถ้ามอนิเตอร์และคอมพิวเตอร์ของคุณเชื่อมต่อกันอย่างเหมาะสมแล้ว แต่หน้าจอยังมีตออยู่ ให้รับการทดสอบตัวเองของมอนิเตอร์ โดยการทำตามขั้นตอนต่อไปนี้:

1. ปิดเครื่องทั้งคอมพิวเตอร์และมอนิเตอร์ของคุณ
2. ถอดสายเคเบิลวิดีโอออกจากคอมพิวเตอร์
3. เปิดมอนิเตอร์

กล่องโต้ตอบแบบลอยตัวควรจะมีปรากฏบนหน้าจอ (บนพื้นหลังสีดำ) หากมอนิเตอร์ไม่สามารถรับสัญญาณวิดีโอ และทำงานเป็นปกติ ในขณะที่อยู่ในโหมดการทดสอบตัวเอง ไฟเพาเวอร์ LED จะเป็นสีขาว นอกจากนี้ ขึ้นกับสัญญาณเข้าที่เลือก กล่องโต้ตอบแบบใดแบบหนึ่งที่แสดงด้านล่างจะเลื่อนผ่านหน้าจออย่างต่อเนื่อง



หรือ



4. กล่องนี้อาจปรากฏระหว่างที่ระบบทำงานตามปกติด้วย หากถอดสายวิดีโอออก หรือสายวิดีโอเกิดชำรุดเสียหาย

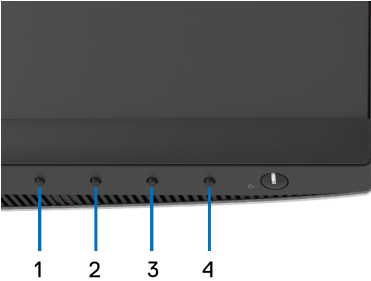


5. ปิดมอนิเตอร์ของคุณ และต่อสายสัญญาณภาพใหม่ จากนั้นเปิดทั้งคอมพิวเตอร์ และมอนิเตอร์ของคุณ


หากหน้าจอของมอนิเตอร์ยังคงว่างหลังจากที่คุณดำเนินการตามกระบวนการก่อนหน้านี้แล้ว ให้ตรวจสอบตัวควบคุมวิดีโอและคอมพิวเตอร์ของคุณ เพราะมอนิเตอร์ของคุณทำงานเป็นปกติ

ระบบตรวจวิเคราะห์ที่ติดตั้งมาพร้อมเครื่อง

มอนิเตอร์ของคุณติดตั้งเครื่องมือตรวจวิเคราะห์ เพื่อช่วยตรวจสอบว่าสิ่งผิดปกติที่กำลังเกิดขึ้นบนหน้าจอ เป็นปัญหาที่เกิดจากมอนิเตอร์ หรือระบบคอมพิวเตอร์และวิดีโอการ์ดของคุณ



การรันระบบตรวจวิเคราะห์ที่ติดตั้งมากับเครื่อง:

1. ตรวจสอบว่าหน้าจอสะอาด (ไม่มีฝุ่นบนหน้าจอ)
2. กด **ปุ่ม 4** ค้างไว้ประมาณ 4 วินาทีจนกระทั่งเมนูปรากฏขึ้น
3. ใช้ **ปุ่ม 1** หรือ **ปุ่ม 2** เพื่อเลือกเครื่องมือวินิจฉัย  และใช้ **ปุ่ม 3** เพื่อยืนยัน รูปแบบการทดสอบสีที่จะปรากฏขึ้นที่ตอนเริ่มต้นของโปรแกรมการวินิจฉัย
4. ตรวจสอบหน้าจอเพื่อหาสิ่งผิดปกติอย่างละเอียด
5. กด **ปุ่ม 1** อีกครั้งเพื่อเปลี่ยนรูปแบบการทดสอบ
6. ทำตามขั้นตอนที่ 4 และ 5 ซ้ำอีกครั้ง เพื่อตรวจสอบการแสดงผลบนหน้าจอสีแดง สีเขียว สีน้ำเงิน สีดำ สีขาว และข้อความ
7. กด **ปุ่ม 1** เพื่อสิ้นสุดโปรแกรมวินิจฉัย



ปัญหาทั่วไป

ตารางต่อไปนี้จะรวมข้อมูลทั่วไปเกี่ยวกับปัญหาของมอนิเตอร์ที่คุณอาจพบ และวิธีที่อาจแก้ไขปัญหาได้:

อาการทั่วไป	ปัญหาที่พบ	แนวทางแก้ไขที่เป็นไปได้
ไม่มีภาพ/ไฟ LED ดับ	ไม่มีภาพ	<ul style="list-style-type: none">• ดูให้แน่ใจว่าได้เชื่อมต่อสายวิดีโอกับมอนิเตอร์และคอมพิวเตอร์ถูกต้อง และแน่นดีแล้ว• ตรวจสอบว่าขั้วจ่ายไฟทำงานอย่างถูกต้องหรือไม่โดยใช้อุปกรณ์ไฟฟ้าอื่นๆ• ตรวจสอบให้แน่ใจว่า มีการกดปุ่มเปิดปิดเครื่องแล้ว• ตรวจสอบให้แน่ใจว่าได้เลือกแหล่งสัญญาณขาเข้าที่ถูกต้องในเมนู Input Source (แหล่งสัญญาณขาเข้า)
ไม่มีภาพ/ไฟ LED ดิบ	ไม่มีภาพ หรือจอไม่สว่าง	<ul style="list-style-type: none">• เพิ่มความสว่างและความคมชัดผ่าน OSD• ดำเนินการตรวจสอบคุณสมบัติการทดสอบตัวเองของมอนิเตอร์• ตรวจสอบพินในขั้วต่อสายวิดีโอว่าหักหรืองอหรือไม่• รันระบบตรวจวิเคราะห์ที่ติดตั้งมากับเครื่อง• ตรวจสอบให้แน่ใจว่าได้เลือกแหล่งสัญญาณขาเข้าที่ถูกต้องในเมนู Input Source (แหล่งสัญญาณขาเข้า)
ภาพไม่ชัด	ภาพเลือน เบลอ หรือมีเงา	<ul style="list-style-type: none">• กำจัดสายต่อวิดีโอออก• รีเซ็ตมอนิเตอร์เป็นค่าที่ตั้งมาจากโรงงาน• เปลี่ยนความละเอียดวิดีโอกลับเป็นอัตราส่วนภาพที่ถูกต้อง
ภาพวิดีโอสี/เด่น	ภาพเป็นคลื่นหรือมีการสั่นเล็กน้อย	<ul style="list-style-type: none">• รีเซ็ตมอนิเตอร์เป็นค่าที่ตั้งมาจากโรงงาน• ตรวจสอบปัจจัยด้านสภาพแวดล้อม• เปลี่ยนสถานที่ตั้งมอนิเตอร์และทดสอบในห้องอื่น



จุดภาพหาย	หน้าจอ LCD มีจุด	<ul style="list-style-type: none"> • ปิดและเปิดเครื่องใหม่ • พิกเซลที่ดับอย่างถาวรเป็นข้อบกพร่องตามธรรมชาติ ที่อาจเกิดขึ้นได้ในเทคโนโลยี LCD • สำหรับข้อมูลเพิ่มเติมเกี่ยวกับนโยบายคุณภาพและพิกเซลของ Dell โปรดดูไซต์การสนับสนุนของ Dell ที่: www.dell.com/pixelguidelines
พิกเซลที่ติดแน่น	หน้าจอ LCD มีจุดสว่าง	<ul style="list-style-type: none"> • ปิดและเปิดเครื่องใหม่ • พิกเซลที่ดับอย่างถาวรเป็นข้อบกพร่องตามธรรมชาติ ที่อาจเกิดขึ้นได้ในเทคโนโลยี LCD • สำหรับข้อมูลเพิ่มเติมเกี่ยวกับนโยบายคุณภาพและพิกเซลของ Dell โปรดดูไซต์การสนับสนุนของ Dell ที่: www.dell.com/pixelguidelines
ปัญหาเกี่ยวกับความสว่าง	ภาพมืดเกินไปหรือสว่างเกินไป	<ul style="list-style-type: none"> • รีเซ็ตมอนิเตอร์เป็นค่าที่ตั้งมาจากโรงงาน • ปรับความสว่างและความคมชัดผ่านทาง OSD
ความผิดปกติทางเรขาคณิต	หน้าจอไม่อยู่กึ่งกลางพอดี	<ul style="list-style-type: none"> • รีเซ็ตมอนิเตอร์เป็นค่าที่ตั้งมาจากโรงงาน • ปรับการควบคุมแนวนอนและแนวตั้งผ่านทาง OSD • เมื่อใช้สัญญาณขาเข้า HDMI/DisplayPort จะไม่สามารถปรับตำแหน่งได้
เส้นแนวนอน/แนวตั้ง	หน้าจอมีเส้นหนึ่งหรือหลายเส้น	<ul style="list-style-type: none"> • รีเซ็ตมอนิเตอร์เป็นค่าที่ตั้งมาจากโรงงาน • ดำเนินกระบวนการตรวจสอบคุณสมบัติการทดสอบตัวเองของมอนิเตอร์ และดูว่าเส้นเหล่านี้แสดงอยู่ในโหมดการทดสอบตัวเองด้วยหรือไม่ • ตรวจสอบพินในขั้วต่อสายวิดีโอว่าหักหรืองอหรือไม่ • รีบระบบตรวจวิเคราะห์ที่ติดตั้งมากับเครื่อง



ปัญหาการซิงโครไนซ์	หน้าจอมีสัญญาณรบกวน หรือเหมือนภาพฉีกขาด	<ul style="list-style-type: none"> รีเซ็ตมอนิเตอร์เป็นค่าที่ตั้งมาจากโรงงาน ดำเนินการตรวจสอบการตรวจสอบคุณสมบัติการทดสอบตัวเองของมอนิเตอร์ เพื่อดูว่าหน้าจอที่มีสัญญาณรบกวนนี้ปรากฏอยู่ในโหมดการทดสอบตัวเองด้วยหรือไม่ ตรวจสอบพินในขั้วต่อสายวิดีโอว่าหักหรืองอหรือไม่ รีเซ็ตคอมพิวเตอร์ในโหมดปลอดภัย
หัวข้อที่เกี่ยวกับความปลอดภัย	มีควันหรือประกายไฟที่สังเกตเห็นได้	<ul style="list-style-type: none"> ไม่ต้องทำการระบวนการแก้ปัญหาใดๆ ให้ติดต่อ Dell ทันที
ปัญหาเกี่ยวกับความไม่ต่อเนื่อง	มอนิเตอร์ทำงานบ้างไม่ทำงานบ้าง	<ul style="list-style-type: none"> ดูให้แน่ใจว่าได้เชื่อมต่อสายวิดีโอกับมอนิเตอร์และคอมพิวเตอร์ถูกต้อง และแน่นดีแล้ว รีเซ็ตมอนิเตอร์เป็นค่าที่ตั้งมาจากโรงงาน ดำเนินการตรวจสอบการตรวจสอบคุณสมบัติการทดสอบตัวเองของมอนิเตอร์ และดูว่าปัญหาความไม่ต่อเนื่องเกิดขึ้นในโหมดการทดสอบตัวเองด้วยหรือไม่
สีหายไป	ภาพไม่มีสี	<ul style="list-style-type: none"> ดำเนินการตรวจสอบคุณสมบัติการทดสอบตัวเองของมอนิเตอร์ ดูให้แน่ใจว่าได้เชื่อมต่อสายวิดีโอกับมอนิเตอร์และคอมพิวเตอร์ถูกต้อง และแน่นดีแล้ว ตรวจสอบพินในขั้วต่อสายวิดีโอว่าหักหรืองอหรือไม่
สีผิดเพี้ยน	สีของภาพไม่ดี	<ul style="list-style-type: none"> เปลี่ยนการตั้งค่าของ Preset Modes (โหมดพรีเซต) ในเมนู OSD Color (สี) ขึ้นอยู่กับแอปพลิเคชัน ปรับค่า R / G / B ภายใต้ Custom Color (สีปรับแต่งเอง) ในเมนู OSD Color (สี) รันระบบตรวจวิเคราะห์ที่ติดตั้งมากับเครื่อง



ภาพค้างจอกจากภาพนิ่งที่ค้างอยู่บนมอนิเตอร์เป็นเวลานานๆ	มีเงาบางๆ จากภาพนิ่งที่เล่นปรากฏบนหน้าจอ	<ul style="list-style-type: none"> ตั้งหน้าจอให้ปิดหลังจากเวลาว่างหน้าจอสองสามนาที สิ่งเหล่านี้สามารถปรับได้ในการตั้งค่า ตัวเลือกพลังงาน Windows หรือ ระบบประหยัดพลังงาน Mac หรือใช้ภาพรักษาหน้าจอที่เปลี่ยนไปมาตลอดเวลา
--	--	--

ปัญหาเฉพาะสำหรับผลิตภัณฑ์

อาการทั่วไป	ปัญหาที่พบ	แนวทางแก้ไขที่เป็นไปได้
ภาพบนหน้าจอเล็กเกินไป	ภาพอยู่กึ่งกลางหน้าจอ แต่ไม่เต็มหน้าจอ	<ul style="list-style-type: none"> ตรวจสอบการตั้งค่า Aspect Ratio (อัตราส่วนภาพ) ในเมนู OSD Display (การแสดงผล) รีเซ็ตมอนิเตอร์เป็นค่าที่ตั้งมาจากโรงงาน
ไม่สามารถปรับมอนิเตอร์นี้ด้วยปุ่มต่างๆ ที่แผงด้านหน้าได้	OSD ไม่ปรากฏบนหน้าจอ	<ul style="list-style-type: none"> ปิดมอนิเตอร์ ปลดปลั๊กไฟออก แล้วเสียบกลับเข้าไปใหม่ จากนั้นจึงเปิดมอนิเตอร์ เมนู OSD อาจถูกล็อคอยู่ กดปุ่มเมนู/ปุ่มฟังก์ชันที่อยู่ถัดจากปุ่มเพาเวอร์ค้างไว้เป็นเวลา 4 วินาทีเพื่อปลดล็อค (สำหรับข้อมูลเพิ่มเติม โปรดดู Lock (ล็อค))
ไม่มีสัญญาณเข้าเครื่อง เมื่อผู้ใช้กดปุ่มควบคุมต่างๆ	ไม่มีภาพ แสง LED เป็นสีขาว	<ul style="list-style-type: none"> ตรวจสอบแหล่งที่มาของสัญญาณ ดูให้แน่ใจว่าคอมพิวเตอร์ไม่ได้อยู่ในโหมดประหยัดพลังงาน โดยเลื่อนเมาส์หรือกดปุ่มบนแป้นพิมพ์ ตรวจสอบว่าเสียบสายสัญญาณเข้าที่ดีแล้ว เสียบสายสัญญาณใหม่อีกครั้งถ้าจำเป็น รีเซ็ตคอมพิวเตอร์หรือเครื่องเล่นวิดีโอ
ภาพไม่เต็มหน้าจอ	ภาพสูงหรือกว้างไม่เต็มหน้าจอ	<ul style="list-style-type: none"> เนื่องจากรูปแบบวิดีโอ (อัตราส่วนภาพ) ที่แตกต่างกันของดีวีดี อาจทำให้มอนิเตอร์แสดงผลเต็มหน้าจอ รันระบบตรวจวิเคราะห์ที่ติดตั้งมากับเครื่อง



ปัญหาเฉพาะสำหรับลำโพง

อาการทั่วไป	ปัญหาที่พบ	แนวทางแก้ไขที่เป็นไปได้
ไม่มีเสียงออกจากลำโพง	ไม่สามารถได้ยินเสียงใดๆ	<ul style="list-style-type: none">• ปิดใช้มอนิเตอร์ ถอดปลั๊กสายไฟ มอนิเตอร์ออก เสียบปลั๊กไฟอีกครั้ง และจากนั้น เปิดใช้มอนิเตอร์• ตรวจสอบการเชื่อมต่อสายสัญญาณเสียง ว่ามีการเชื่อมต่อเข้าพอร์ตเข้าที่ถูกต้อง• ดึงสายเคเบิลออกดีโอบนออกจากพอร์ตสายเอาต์พุตดีโอ• รีเซ็ตมอนิเตอร์เป็นค่าที่ตั้งมาจากโรงงาน



ภาคผนวก

คำเตือน: คำแนะนำด้านความปลอดภัย

⚠ คำเตือน: การใช้ตัวควบคุม การปรับแต่ง หรือกระบวนการอื่นๆ ที่นอกเหนือจากที่ระบุไว้ในเอกสารนี้ อาจทำให้เกิดไฟฟ้าช็อต อันตรายจากกระแสไฟฟ้า และ/หรืออันตรายจากอุปกรณ์ได้

สำหรับข้อมูลเกี่ยวกับคำแนะนำด้านความปลอดภัย ให้ดูข้อมูลเกี่ยวกับความปลอดภัย สิ่งแวดล้อม และระเบียบข้อบังคับ (SERI)

ข้อสังเกตของ FCC (ในสหรัฐอเมริกาเท่านั้น) และข้อมูลระเบียบข้อบังคับอื่นๆ

สำหรับข้อสังเกตของ FCC และข้อมูลด้านกฎระเบียบอื่นๆ โปรดดูเว็บไซต์การปฏิบัติตามกฎระเบียบที่ www.dell.com/regulatory_compliance

ติดต่อ Dell

สำหรับลูกค้าในประเทศสหรัฐอเมริกา, โทร 800-WWW-DELL (800-999-3355)

ฐานข้อมูลผลิตภัณฑ์ EU สำหรับฉลากพลังงานและเอกสารข้อมูลผลิตภัณฑ์

S2721Q: <https://eprel.ec.europa.eu/qr/344898>

S2721QS: <https://eprel.ec.europa.eu/qr/346947>

📄 **หมายเหตุ:** ถ้าคุณไม่มีการเชื่อมต่ออินเทอร์เน็ตที่ใช้งานได้ คุณสามารถค้นหาข้อมูลผู้ติดต่อได้จากใบส่งชื่อผลิตภัณฑ์, สลิปที่มาพร้อมผลิตภัณฑ์, ใบส่งของ หรือแคตตาล็อกผลิตภัณฑ์ของ Dell

Dell มีการสนับสนุนออนไลน์ และบริการทางโทรศัพท์ และตัวเลือกในการให้บริการหลายช่องทาง การให้บริการขึ้นอยู่กับประเทศและผลิตภัณฑ์ และบริการบางอย่างอาจไม่มีให้ในพื้นที่ของคุณ

- ความช่วยเหลือด้านเทคนิคออนไลน์ — www.dell.com/support/monitors
- การติดต่อ Dell — www.dell.com/contactdell

