

# Monitor Dell S2721Q/S2721QS

## Ghid de utilizare

**Model: S2721Q/S2721QS**  
**Model reglementat: S2721Qb**



 **NOTĂ:** O NOTĂ indică informații importante care contribuie la utilizarea optimă a computerului.

 **ATENȚIE:** O ATENȚIONARE indică posibilitatea de avarii hardware sau de pierdere a datelor în cazul nerespectării instrucțiunilor.

 **AVERTISMENT:** O AVERTIZARE indică posibilitatea de pagube materiale, vătămări corporale sau moarte.

**Drepturi de autor © 2020 Dell Inc. sau filialele sale. Toate drepturile rezervate.** Dell, EMC și alte mărci comerciale reprezintă mărci comerciale ale Dell Inc. sau filialelor sale. Alte mărci comerciale pot fi mărci comerciale ale titularilor respectivi.

# Cuprins

<b>Instrucțiuni privind securitatea</b>	<b>6</b>
<b>Despre monitorul dvs.</b>	<b>7</b>
Conținutul pachetului	7
Caracteristicile produsului	8
<b>Identificarea pieselor și comenzilor</b>	<b>10</b>
Vedere din față	10
Vedere din spate	11
Vedere de jos	13
<b>Specificațiile rezoluției</b>	<b>16</b>
Moduri video acceptate	17
Moduri de afișare presetate	17
Specificații electronice	19
Caracteristici fizice	20
Caracteristici mediu	21
Alocările pinilor	22
<b>Calitatea monitorului LCD și politica privind pixelii</b>	<b>24</b>
Ergonomie	24
Manipularea și mutarea ecranului	26
<b>Instrucțiuni privind întreținerea</b>	<b>27</b>
Curățarea monitorului	27
<b>Instalarea monitorului</b>	<b>28</b>
Conectarea suportului - S2721Q	28
Conectarea suportului - S2721QS	31
Conectarea monitorului	34
Conectarea cablurilor HDMI și de alimentare	34



Conectarea cablului DisplayPort (DP la DP) (opțional) și a cablului de alimentare .....	35
Organizarea cablurilor .....	35
Pornirea monitorului .....	36
Fixarea monitorului cu sistemul de blocare Kensington (opțional) .....	37
Demontarea suportului monitorului - S2721Q .....	38
Demontarea suportului monitorului - S2721QS .....	39
Suport VESA de montare pe perete (opțional) .....	40
<b>Utilizarea monitorului .....</b>	<b>41</b>
Pornirea monitorului .....	41
Utilizarea comenzilor de pe panoul din față .....	41
Buton de pe panoul frontal .....	42
Utilizarea meniului afișat pe ecran (OSD) .....	43
Accesarea sistemului de meniuri .....	43
Mesaj de avertizare afișat pe ecran (OSD) .....	59
Setarea rezoluției maxime .....	62
Cerințe pentru vizualizarea sau redarea conținutului HDR .....	63
Înclinarea, rotirea și extinderea verticală .....	64
Înclinare .....	64
Rotire (doar S2721QS) .....	64
Extindere verticală (doar S2721QS) .....	65
Rotirea afișajului (doar S2721QS) .....	65
Rotire în sens orar .....	66
Rotire în sens anti orar .....	66
Reglarea setărilor de rotire a afișajului în sistem .....	67
<b>Remediarea problemelor .....</b>	<b>68</b>
Testare automată .....	68
Diagnosticare încorporată .....	69





Probleme frecvente . . . . .	70
Probleme specifice produsului. . . . .	73
Probleme specifice difuzoarelor . . . . .	74
<b>Anexă . . . . .</b>	<b>75</b>
Notificări FCC (numai în S.U.A.) și alte informații privind reglementările . . . . .	75
Luați legătura cu Dell . . . . .	75
Bază de date UE a produselor privind etichetarea energetică și fișe cu informații despre produse . . . . .	75



# Instrucțiuni privind securitatea

**⚠ ATENȚIE: Utilizarea unor comenzi, reglaje sau proceduri diferite de cele specificate în această documentație poate să cauzeze șoc electric, pericole de ordin electric și/sau pericole de ordin mecanic.**


- Așezați monitorul pe o suprafață solidă și manipulați-l cu grijă. Ecranul este fragil și poate fi deteriorat în cazul în care îl scăpați sau loviți cu un obiect ascuțit.
- Asigurați-vă întotdeauna că monitorul este evaluat electric în vederea funcționării cu alimentarea c.a. disponibile în locația dvs.
- Mențineți monitorul la temperatura camerei. Condițiile foarte reci sau foarte fierbinți pot avea un efect negativ asupra cristalului lichid din ecran.
- Nu supuneți monitorul la vibrații mari sau impacturi puternice. De exemplu, nu așezați monitorul în portbagajul unei mașini.
- Deconectați monitorul atunci când acesta nu va fi utilizat o perioadă mai lungă de timp.
- Pentru a evita electrocutarea, nu încercați să îndepărtați carcasa sau să atingeți interiorul monitorului.



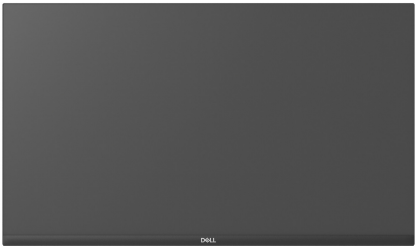


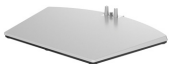

# Despre monitorul dvs.

## Conținutul pachetului

Monitorul este furnizat cu componentele afișate în tabelul de mai jos. Dacă lipsește o componentă, contactați serviciul de asistență tehnică Dell. Pentru informații suplimentare, consultați [Luați legătura cu Dell](#).

 **NOTĂ: Unele elemente pot fi opționale, nefiind așadar expediate cu monitorul. Este posibil ca unele caracteristici să nu fie disponibile în unele țări.**

 **NOTĂ: Dacă montați un suport achiziționat de dvs. din oricare altă sursă, respectați instrucțiunile de configurare furnizate cu acel suport.**

Imagine componentă	Descriere componentă
	Afișaj
<p>a </p> <p>b </p>	Înălțător suport: <b>a.</b> S2721Q <b>b.</b> S2721QS
<p>a </p> <p>b </p>	Bază suport: <b>a.</b> S2721Q <b>b.</b> S2721QS



	<p>Capac cu șuruburi VESA™ (doar S2721Q)</p>
	<p>Cablu de alimentare (variază în funcție de țară)</p>
	<p>Cablu HDMI</p>
	<ul style="list-style-type: none"> <li>• Ghid de instalare rapidă</li> <li>• Informații despre securitate, mediu și omologare</li> </ul>

## Caracteristicile produsului

Monitorul **Dell S2721Q/S2721QS** are un ecran cu cristale lichide (LCD) cu tranzistori cu peliculă subțire (TFT) și matrice activă, cu iluminare de fundal LED. Caracteristicile monitorului includ:


- Suprafață vizibilă (pe diagonală) de 68,47 cm (27 inci). Rezoluție 3840 x 2160 (16:9), în plus acceptă afișarea rezoluțiilor inferioare pe ecranul complet.
- Suport pentru AMD FreeSync™, cu o rată de reîmprospătare de 60 Hz și un timp de răspuns rapid de 4 ms gri la gri în modul **Extreme (Extrem)\***.
- Gamă de culori 99% sRGB.
- Conectivitate digitală cu DisplayPort și HDMI.
- S2721Q: Posibilitatea înclinării.
- S2721QS: Posibilități de reglare prin înclinare, rotire, pivotare și pe înălțime.
- Două difuzoare integrate.
- Suport demontabil și orificii de montare la 100 mm conform standardelor Asociației de Standarde Electronice Video (VESA™) pentru soluții flexibile de montare.



- Capabilitate plug and play dacă este acceptată de sistemul dvs.
- Meniuri afișate pe ecran (OSD) pentru simplificarea configurării și optimizarea ecranului.
- Acceptă modul de selectare Picture by Picture (PBP) și Picture in Picture (PIP).

 **NOTĂ: Când este activat PIP/PBP, AMD FreeSync™ (în software-ul AMD Radeon™) este dezactivat.**

- Blocarea butoanelor de pornire și OSD.
- Fantă pentru blocaj de securitate.
- $\leq 0,3$  W în Modul inactiv.
- Optimizarea confortului ochilor cu un ecran care nu pâlpâie.

 **AVERTISMENT: Printre posibilele efecte pe termen lung ale emisiilor de lumină albastră de la monitor poate fi enumerată afectarea ochilor, și anume oboseala, suprasolicitarea ochilor și altele. Funcția ComfortView are scopul de a reduce cantitatea de lumină albastră emisă de monitor, pentru a optimiza confortul ochilor.**

\*Modul de 4 ms gri-la-gri este atins în modul **Extreme (Extrem)**, pentru a reduce neclaritatea la mișcare vizibilă și a spori reacția de răspuns a imaginii. Totuși, acesta poate introduce în imagine unele mici artefacte vizuale observabile. Deoarece fiecare configurație de sistem și nevoile fiecărui utilizator sunt diferite, le recomandăm utilizatorilor să experimenteze cu diferitele moduri, pentru a găsi setarea potrivită pentru ei.



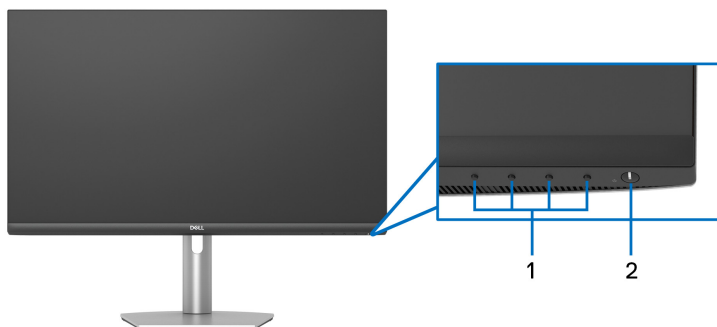
## Identificarea pieselor și comenzilor

### Vedere din față

#### S2721Q



#### S2721QS

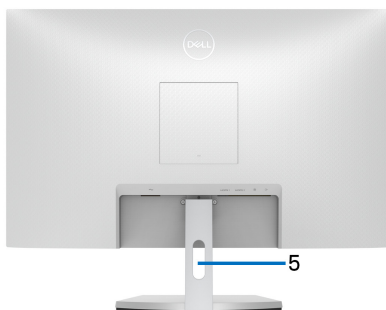
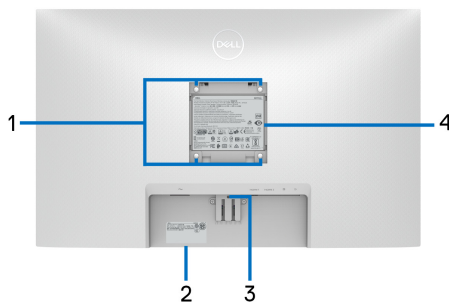


Etichetă	Descriere	Utilizare
1	Butoane pentru funcții	Pentru informații suplimentare, consultați <a href="#">Utilizarea monitorului</a> .
2	Buton Pornit/Oprit (cu indicator LED)	Pentru pornirea sau oprirea monitorului.



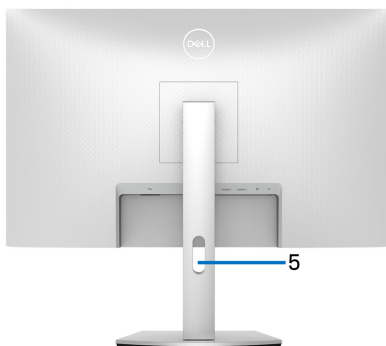
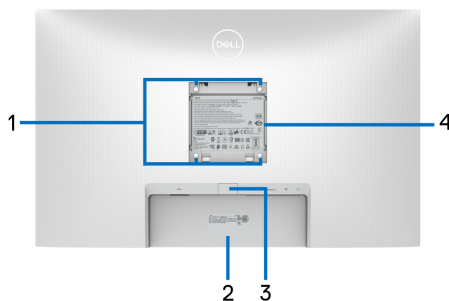
## Vedere din spate

### S2721Q



**Vedere din spate cu suportul monitorului**

### S2721QS



**Vedere din spate cu suportul monitorului**

Etichetă	Descriere	Utilizare
<b>1</b>	Orificii de montare VESA (100 mm x 100 mm - în spatele capacului VESA montat)	Montarea pe perete a monitorului cu un set de montare pe perete compatibil VESA (100 mm x 100 mm).

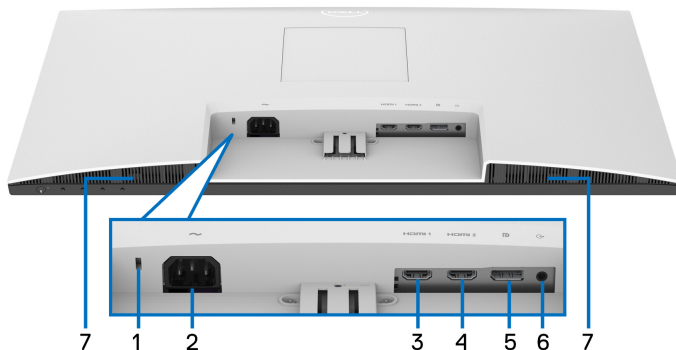


<b>2</b>	Etichetă cu cod de bare, număr de serie și cod de service	Consultați această etichetă dacă este necesar să luați legătura cu Dell pentru asistență tehnică. Eticheta de service este un identificator alfanumeric unic, care le permite tehnicienilor de service Dell să identifice componentele hardware din monitorul dvs. și să acceseze informațiile legate de garanție.
<b>3</b>	Buton de deblocare a suportului	Deblochează suportul de pe monitor.
<b>4</b>	Etichetă cu omologări	Conține omologările primite.
<b>5</b>	Orificiu pentru organizarea cablurilor	Permite organizarea cablurilor prin introducerea acestora prin orificiu.



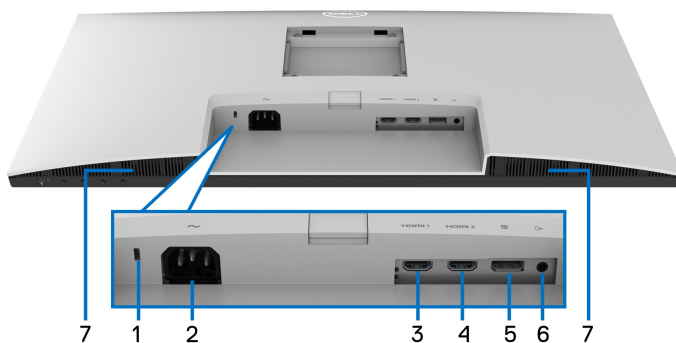


## Vedere de jos S2721Q



### Vedere de jos fără suportul monitorului

## S2721QS



### Vedere de jos fără suportul monitorului

Etichetă	Descriere	Utilizare
1	Fantă pentru blocaj de securitate	Fixează monitorul cu blocajul de securitate (blocajul de securitate nu este inclus).
2	Conector de alimentare	Conectați cablul de alimentare (furnizat cu monitorul).



<b>3</b>	Port HDMI (HDMI 1)	Conectați computerul prin cablul HDMI (furnizat cu monitorul).
<b>4</b>	Port HDMI (HDMI 2)	Conectați computerul prin cablul HDMI (furnizat cu monitorul).
<b>5</b>	DisplayPort	Conectați computerul prin cablul DisplayPort.
<b>6</b>	Port ieșire linie	Conectați difuzoarele. <b>NOTĂ:</b> Acest port nu acceptă căști.
<b>7</b>	Difuzoare	Pentru ieșire audio.



## Specificațiile monitorului

Model	S2721Q	S2721QS
Tip ecran	Matrice activă - LCD TFT	
Tehnologie panou	IPS	
Raport de aspect	16:9	
Imagine vizibilă		
Diagonală	684,7 mm (27 inci)	
Lățime (suprafață activă)	596,7 mm (23,49 inci)	
Înălțime (suprafață activă)	335,7 mm (13,21 inci)	
Suprafață totală	200301,8 mm <sup>2</sup> (310,47 inci <sup>2</sup> )	
Distanță între pixeli	0,1554 x 0,1554 mm	
Pixeli pe inci (PPI)	163	
Unghi de vizionare		
Vertical	178° (tipic)	
Orizontal	178° (tipic)	
Luminanță produsă	350 cd/m <sup>2</sup> (tipic)	
Raport contrast	1300 la 1 (tipic)	
Tratare panou	Tratament antireflexie a polarizatorului frontal (neclaritate 25%, 3H)	
Lumină de fundal	Sistem LED alb pe margine	
Timp de răspuns	<p>8 ms gri la gri în mod <b>Normal</b></p> <p>5 ms gri la gri în mod <b>Fast (Rapid)</b></p> <p>4 ms gri la gri în mod <b>Extreme (Extrem)*</b></p> <p>*Modul de 4 ms gri-la-gri este atins în modul <b>Extreme (Extrem)</b>, pentru a reduce neclaritatea la mișcare vizibilă și a spori reacția de răspuns a imaginii. Totuși, acesta poate introduce în imagine unele mici artefacte vizuale observabile. Deoarece fiecare configurație de sistem și nevoile fiecărui utilizator sunt diferite, le recomandăm utilizatorilor să experimenteze cu diferitele moduri, pentru a găsi setarea potrivită pentru ei.</p>	



Profunzime culori	1,07 miliarde de culori	
Gamă culori	sRGB 99% (tipic)	
Conectivitate	<ul style="list-style-type: none"> <li>• 1 x DisplayPort versiunea 1.2</li> <li>• 2 x porturi HDMI versiunea 2.0</li> <li>• 1 x port ieșire linie audio</li> </ul>	
Lățime margine (muchia monitorului până la suprafața activă)		
Sus	7,4 mm	
Stânga/dreapta	7,4 mm/7,4 mm	
Jos	21,6 mm	
Reglaje		
Înclinare	Între -5° și 21°	Între -5° și 21°
Rotire	Nu este cazul	Între -30° și 30°
Pivotare	Nu este cazul	Între -90° și 90°
Support cu înălțime reglabilă	Nu este cazul	110 mm
Difuzoare încorporate	Ieșire sunet 2 x 3 W	
Compatibilitate cu Dell Display Manager	Aranjare simplă și alte funcții cheie	
Securitate	Fantă pentru blocaj de securitate (cablul de blocare este vândut separat)	

## Specificațiile rezoluției

<b>Model</b>	<b>S2721Q/S2721QS</b>
Interval de scanare orizontală	Între 130 kHz și 137 kHz (automat)
Interval scanare verticală	Între 40 Hz și 60 Hz (automat)
Rezoluție maximă presetată	3840 x 2160 la 60 Hz



## Moduri video acceptate

<b>Model</b>	<b>S2721Q/S2721QS</b>
Capacitate de afișare video (HDMI și DisplayPort)	480p, 480i, 576p, 576i, 720p, 1080i, 1080p, QHD, UHD

## Moduri de afișare presetate

### Moduri de afișare HDMI

<b>Mod afișare</b>	<b>Frecvență orizontală (kHz)</b>	<b>Frecvență verticală (Hz)</b>	<b>Tact pixel (MHz)</b>	<b>Polaritate sincronizare (orizontală/verticală)</b>
720 x 400	31,47	70,08	28,32	-/+
VESA, 640 x 480	31,50	60,00	25,20	-/-
VESA, 640 x 480	37,50	75,00	31,50	-/-
VESA, 800 x 600	37,90	60,30	40,00	+/+
VESA, 800 x 600	46,90	75,00	49,50	+/+
VESA, 1024 x 768	48,40	60,00	65,00	-/-
VESA, 1024 x 768	60,00	75,00	78,80	+/+
VESA, 1152 x 864	67,50	75,00	108,00	+/+
VESA, 1280 x 1024	64,00	60,00	108,00	+/+
VESA, 1280 x 1024	80,00	75,00	135,00	+/+
VESA, 1600 x 900	60,00	60,00	108,00	+/+
VESA, 1600 x 1200	75,00	60,00	162,00	+/-
VESA, 1920 x 1080	67,50	60,00	148,50	+/+
2048 x 1280	78,90	59,90	174,30	+/+
2560 x 1440	88,79	59,95	241,50	+/-
3840 x 2160	135	60	594	+/-



## Moduri de afișare DP

Mod afișare	Frecvență orizontală (kHz)	Frecvență verticală (Hz)	Tact pixel (MHz)	Polaritate sincronizare (orizontală/verticală)
720 x 400	31,47	70,08	28,32	-/+
VESA, 640 x 480	31,50	60,00	25,20	-/-
VESA, 640 x 480	37,50	75,00	31,50	-/-
VESA, 800 x 600	37,90	60,30	40,00	+/+
VESA, 800 x 600	46,90	75,00	49,50	+/+
VESA, 1024 x 768	48,40	60,00	65,00	-/-
VESA, 1024 x 768	60,00	75,00	78,80	+/+
VESA, 1152 x 864	67,50	75,00	108,00	+/+
VESA, 1280 x 1024	64,00	60,00	108,00	+/+
VESA, 1280 x 1024	80,00	75,00	135,00	+/+
VESA, 1600 x 900	60,00	60,00	108,00	+/+
VESA, 1600 x 1200	75,00	60,00	162,00	+/-
VESA, 1920 x 1080	67,50	60,00	148,50	+/+
2048 x 1280	78,90	59,90	174,30	+/+
2560 x 1440	88,79	59,95	241,50	+/-
3840 x 2160	133,313	60	533,25	+/-

 **NOTĂ: Acest monitor acceptă AMD FreeSync™.**



## Specificații electronice

Model	S2721Q/S2721QS
Semnale de intrare video	HDMI 2.0/DisplayPort 1.2, 600 mV pentru fiecare linie diferențială, impedanță intrare 100 Ω pe pereche diferențială
Tensiune/frecvență/curent intrare c.a.	Între 100 V c.a. și 240 V c.a./ 50 Hz sau 60 Hz ± 3 Hz / 1,5 A (tipic)
Curent de pornire	<ul style="list-style-type: none"><li>• 120 V: 30 A (max.) la 0°C (pornire la rece)</li><li>• 240 V: 60 A (max.) la 0°C (pornire la rece)</li></ul>
Consum de energie	<ul style="list-style-type: none"><li>• 0,2 W (modul Oprit)<sup>1</sup></li><li>• 0,2 W (modul Inactiv)<sup>1</sup></li><li>• 28,8 W (modul Pornit)<sup>1</sup></li><li>• 52 W (max.)<sup>2</sup></li><li>• 21,88 W (Pon)<sup>3</sup></li><li>• 68,48 kWh (TEC)<sup>3</sup></li></ul>

<sup>1</sup>În conformitate cu UE 2019/2021 și UE 2019/2013.

<sup>2</sup>Setările maxime de luminozitate și contrast.

<sup>3</sup>Pon: Consum de energie al modului pornit conform definiției din standardul Energy Star versiunea 8.0.

TEC: Consum total de energie în kWh conform definiției din standardul Energy Star versiunea 8.0.

Acest document are doar rol informativ și reflectă performanțele din laborator.

Produsul dvs. se poate comporta diferit, în funcție de software-ul, componentele și perifericele comandate, neavând obligația de a actualiza astfel de informații.

În consecință, clientul nu trebuie să se bazeze pe aceste informații atunci când ia decizii despre toleranțe electrice sau în alte scopuri. Nu este exprimată sau subînțeleasă nicio garanție privind precizia sau caracterul complet al informațiilor.



**NOTĂ: Acest monitor este certificat ENERGY STAR.**

**Acest produs se califică pentru standardul ENERGY STAR atâta timp cât se păstrează setările implicite din fabrică, la care se poate reveni cu ajutorul funcției “Factory Reset” (Resetare fabricație) din meniul OSD. Modificarea setărilor implicite din fabrică sau activarea altor caracteristici pot crește consumul de energie, putându-se astfel depăși limita indicată de standardul ENERGY STAR.**



## Caracteristici fizice

Model	S2721Q	S2721QS
Tip cablu semnal	<ul style="list-style-type: none"><li>• Digital: HDMI, 19 pini</li><li>• Digital: DisplayPort, 20 pini (cablul nu este inclus)</li></ul>	
<b>NOTĂ:</b> Monitoarele Dell sunt proiectate să funcționeze optim cu cablurile video furnizate împreună cu monitorul. Deoarece compania Dell nu controlează furnizorii de diferite cabluri de pe piață, tipul de materiale, mufele și procesele utilizate pentru fabricarea acestor cabluri, compania Dell nu garantează performanța video a cablurilor care nu sunt furnizate împreună cu monitorul dvs. Dell.		
<b>Dimensiuni (cu suport)</b>		
Înălțime	453,4 mm (17,85 inci)	<ul style="list-style-type: none"><li>• Extins: 510,1 mm (20,08 inci)</li><li>• Comprimat: 400,1 mm (15,75 inci)</li></ul>
Lățime	611,6 mm (24,08 inci)	611,6 mm (24,08 inci)
Adâncime	186,8 mm (7,35 inci)	174,7 mm (6,88 inci)
<b>Dimensiuni (fără suport)</b>		
Înălțime	364,6 mm (14,35 inci)	364,6 mm (14,35 inci)
Lățime	611,6 mm (24,08 inci)	611,6 mm (24,08 inci)
Adâncime	55,4 mm (2,18 inci)	55,4 mm (2,18 inci)
<b>Dimensiuni suport</b>		
Înălțime	176,0 mm (6,93 inci)	<ul style="list-style-type: none"><li>• Extins: 403,1 mm (15,87 inci)</li><li>• Comprimat: 364,8 mm (14,36 inci)</li></ul>
Lățime	257,2 mm (10,13 inci)	257,0 mm (10,12 inci)
Adâncime	186,8 mm (7,35 inci)	174,7 mm (6,88 inci)
<b>Greutate</b>		
Greutate cu ambalaj	8,1 kg (17,86 lb)	9,2 kg (20,28 lb)
Greutate cu ansamblul suportului și cabluri	5,6 kg (12,35 lb)	6,4 kg (14,11 lb)





Greutate fără ansamblul suportului (în vederea montării pe perete sau pe suport VESA - fără cabluri)	4,7 kg (10,36 lb)	4,7 kg (10,36 lb)
Greutate ansamblu suport	0,7 kg (1,54 lb)	1,5 kg (3,31 lb)

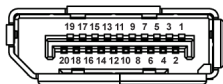
## Caracteristici mediu

<b>Model</b>	<b>S2721Q/S2721QS</b>	
<b>Conformitate cu standardele</b>		
<ul style="list-style-type: none"> <li>• Monitor certificat ENERGY STAR</li> <li>• Omologare RoHS</li> <li>• Afișaje certificate TCO</li> <li>• Monitor cu conținut redus de BFR/PVC (cu excepția cablurilor externe)</li> <li>• Sticlă fără arsenic și fără mercur doar pentru panou</li> </ul>		
<b>Temperatură</b>		
În funcțiune	Între 0°C și 40°C (între 32°F și 104°F)	
Neaflat în funcțiune	<ul style="list-style-type: none"> <li>• Depozitare: Între -20°C și 60°C (între -4°F și 140°F)</li> <li>• Transport: Între -20°C și 60°C (între -4°F și 140°F)</li> </ul>	
<b>Umiditate</b>		
În funcțiune	Între 10% și 80% (fără condens)	
Neaflat în funcțiune	<ul style="list-style-type: none"> <li>• Depozitare: Între 5% și 90% (fără condens)</li> <li>• Transport: Între 5% și 90% (fără condens)</li> </ul>	
<b>Altitudine</b>		
În funcțiune	5.000 m (16.404 ft) (maxim)	
Neaflat în funcțiune	12.192 m (40.000 ft) (maxim)	
<b>Disipare termică</b>	<ul style="list-style-type: none"> <li>• 177,43 BTU/oră (maxim)</li> <li>• 95,54 BTU/oră (tipic)</li> </ul>	



## Alocările pinilor

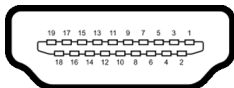
### Conector DisplayPort



Număr pin	Latara cu 20 pini a cablului de semnal conectat
1	ML3 (n)
2	GND
3	ML3 (p)
4	ML2 (n)
5	GND
6	ML2 (p)
7	ML1 (n)
8	GND
9	ML1 (p)
10	ML0 (n)
11	GND
12	ML0 (p)
13	GND
14	GND
15	AUX (p)
16	GND
17	AUX (n)
18	Detectare conectare în funcțiune
19	Re-PWR
20	+3,3 V DP_PWR



## Conecator HDMI



Număr pin	Latura cu 19 pini a cablului de semnal conectat
1	DATE TMDS 2+
2	ECRANARE DATE TMDS 2
3	DATE TMDS 2-
4	DATE TMDS 1+
5	ECRANARE DATE TMDS 1
6	DATE TMDS 1-
7	DATE TMDS 0+
8	ECRANARE DATE TMDS 0
9	DATE TMDS 0-
10	TACT TMDS+
11	ECRANARE TACT TMDS
12	TACT TMDS-
13	CEC
14	Rezervat (Neconectat pe dispozitiv)
15	TACT DDC (SCL)
16	DATE DDC (SDA)
17	Împământare DDC/CEC
18	ALIMENTARE +5 V
19	DETECTARE CONECTARE ÎN FUNCȚIUNE



## Calitatea monitorului LCD și politica privind pixelii

Nu este neobișnuit ca în timpul procesului de producție a monitorului LCD unul sau mai mulți pixeli să rămână într-o stare fixă, aceștia fiind greu de observat și neafectând calitatea sau funcționalitatea afișajului. Pentru informații suplimentare privind Calitatea monitorului Dell și Politica privind pixelii, consultați [www.dell.com/pixelguidelines](http://www.dell.com/pixelguidelines).

## Ergonomie

△ **ATENȚIE: Utilizarea necorespunzătoare sau prelungită a tastaturii poate cauza accidentări.**

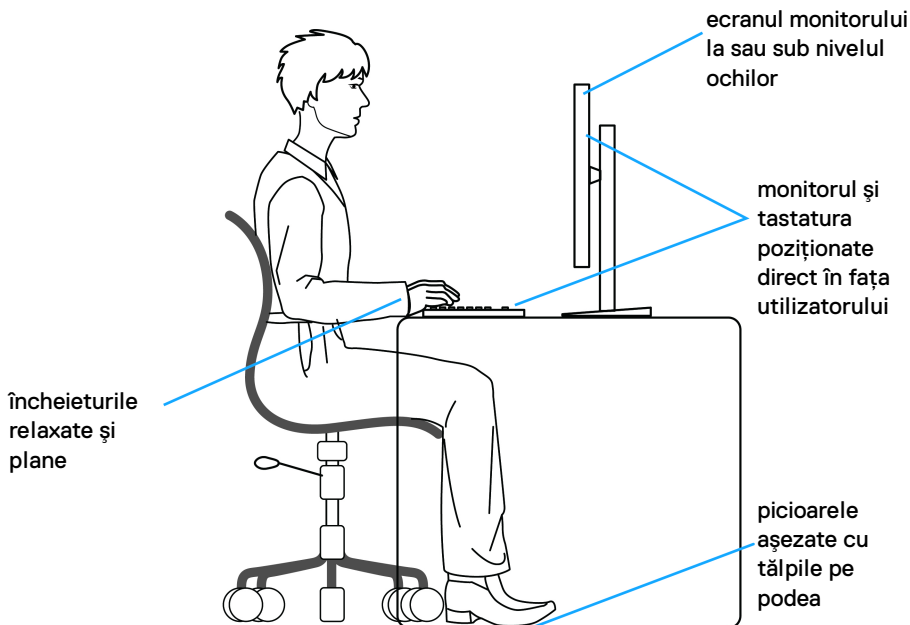
△ **ATENȚIE: Vizualizarea ecranului monitorului pentru perioade lungi de timp poate cauza dureri de ochi.**

Pentru confort și eficiență, urmați următoarele instrucțiuni atunci când configurați și utilizați stația de lucru cu computer.

- Poziționați computerul astfel încât monitorul și tastatura să fie amplasate direct în fața dvs. în timp ce lucrați. Există rafturi speciale disponibile în comerț, care vă ajută să corectați poziția tastaturii.
- Pentru a nu suprasolicita ochii și a reduce riscul apariției durerilor de gât/braț/spate/umăr din cauza utilizării îndelungate a monitorului, vă recomandăm:
  1. Asigurați o distanță între 20 și 28 inci (50 - 70 cm) între ecran și ochii dvs.
  2. Să clipiți des pentru a vă umezii ochii sau udați-vă ochii cu apă după o utilizare îndelungată a monitorului.
  3. Să luați pauze regulate și frecvente, de aproximativ 20 de minute la fiecare două ore.
  4. Să vă luați ochii de la monitor și să priviți la un obiect din depărtare, aflat la circa 20 de picioare, timp de cel puțin 20 de secunde în timpul pauzelor.
  5. Să efectuați întinderi pentru a reduce tensiunea din ceafă, brațe, spate și umeri în timpul pauzelor.
- Asigurați-vă că ecranul monitorului este la nivelul ochilor sau puțin mai jos atunci când sunteți așezați în fața monitorului.
- Reglați înclinația monitorului, contrastul și luminozitatea.
- Reglați lumina ambientală din jurul dvs. (cum ar fi luminile generale, lămpile de birou și draperiile sau jaluzelele de pe ferestrele din apropiere) pentru a minimiza reflexiile și strălucirea ecranului monitorului.
- Utilizați un scaun care oferă suport lombar potrivit.



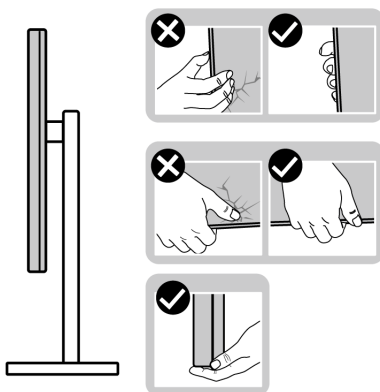
- Mențineți antebrățele orizontale, cu încheieturile într-o poziție neutră și confortabilă în timp ce folosiți tastatura sau mouse-ul.
- Lăsați întotdeauna un spațiu liber pe care să vă relaxați mâinile în timp ce utilizați tastatura sau mouse-ul.
- Lăsați brațele să se așeze în mod natural pe ambele părți.
- Asigurați-vă că picioarele sunt așezate cu tălpile pe podea.
- Când sunteți așezați, asigurați-vă că greutatea picioarelor este pe picioare și nu pe partea frontală a scaunului dvs. Reglați înălțimea scaunului sau utilizați un suport pentru picioare, dacă este cazul, pentru menținerea unei posturi corespunzătoare.
- Variați activitățile de lucru. Încercați să vă organizați munca, astfel încât să nu trebuiască să stați așezați și să lucrați pentru perioade lungi de timp. Încercați să stați în picioare sau să vă ridicați și să vă plimbați la intervale regulate.
- Păstrați zona de sub birou curată, fără obstrucții și cabluri sau prelungitoare, care pot interfera cu poziția dvs. confortabile sau care pot reprezenta un potențial pericol de împiedicare.



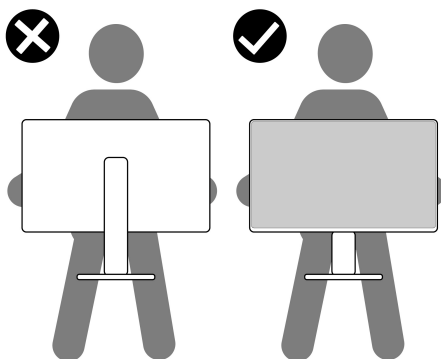
## Manipularea și mutarea ecranului

Pentru a vă asigura că monitorul este manipulat în siguranță în timp ce îl ridicați sau mutați, urmați instrucțiunile menționate mai jos:

- Înainte de mutarea sau ridicarea monitorului, opriți computerul și monitorul.
- Deconectați cablurile de la monitor.
- Așezați monitorul în cutia originală, cu materialele de ambalare originale.
- Țineți bine de marginea inferioară și de partea laterală a monitorului, fără a aplica o presiune excesivă în timp ce ridicați sau mutați monitorul.



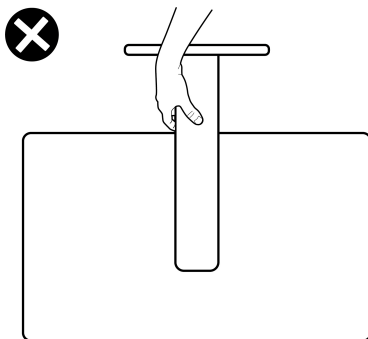
- Atunci când ridicați sau mutați monitorul, asigurați-vă că ecranul este îndreptat în partea opusă de dvs. și nu apăsați pe zona ecranului pentru a evita zgârieturile sau deteriorarea.



- Atunci când transportați monitorul, evitați șocurile sau vibrațiile bruște.



- Atunci când ridicați sau mutați monitorul, nu întoarceți monitorul cu capul în jos în timp ce îl țineți de baza sau înălțătorul suportului. Acest lucru poate cauza deteriorarea accidentală a monitorului sau vătămări personale.



## Instrucțiuni privind întreținerea

### Curățarea monitorului

△ **ATENȚIE:** Citiți și urmați instrucțiunile din secțiunea [Instrucțiuni privind securitatea](#) înainte de a curăța monitorul.

⚠ **AVERTISMENT:** Înainte de a curăța monitorul, scoateți cablul de alimentare din priză.



În vederea respectării celor mai bune practici, urmați instrucțiunile din lista de mai jos în timpul despachetării, curățării sau manipulării monitorului:

- Pentru a curăța ecranul anti-static, umeziți ușor cu apă o cârpă curată și moale. Dacă este posibil, folosiți un șervețel special pentru curățarea ecranului sau o soluție potrivită pentru suprafața tratată anti-static. Nu folosiți benzen, diluant, amoniac, soluții de curățare abrazive sau aer comprimat.
- Folosiți o cârpă caldă și umezită ușor pentru a curăța monitorul. Evitați utilizarea detergenților de orice fel, deoarece unii detergenți lasă o peliculă albicioasă pe monitor.
- Dacă observați o pulbere albă în timp ce despachetați monitorul, ștergeți-o cu o cârpă.
- Manipulați cu atenție monitorul, deoarece zgârieturile se văd mai bine pe monitoarele de culoare întunecată decât pe monitoarele de culoare deschisă.
- Pentru a contribui la menținerea calității optime a imaginii monitorului, folosiți un screen saver dinamic și opriți monitorul când nu îl folosiți.



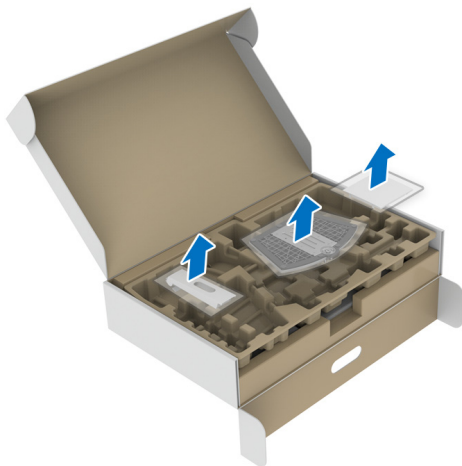
# Instalarea monitorului

## Conectarea suportului - S2721Q

-  **NOTĂ:** Suportul nu este instalat din fabrică.
-  **NOTĂ:** Următoarele instrucțiuni sunt valabile doar pentru montarea suportului furnizat cu monitorul. Dacă montați un suport achiziționat de dvs. din oricare altă sursă, respectați instrucțiunile de configurare furnizate cu respectivul suport.

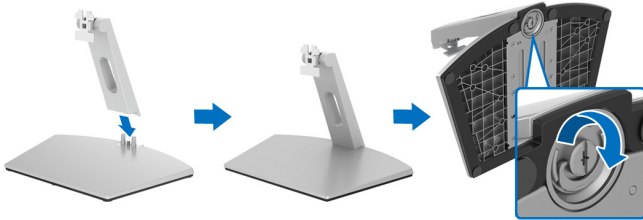
Pentru a atașa suportul monitorului:

1. Urmăți instrucțiunile de pe lamelele ambalajului pentru a demonta suportul de pe protecția superioară pe care este fixat.
2. Îndepărtați capacul VESA, baza suportului și înălțătorul suportului din buretele de protecție.





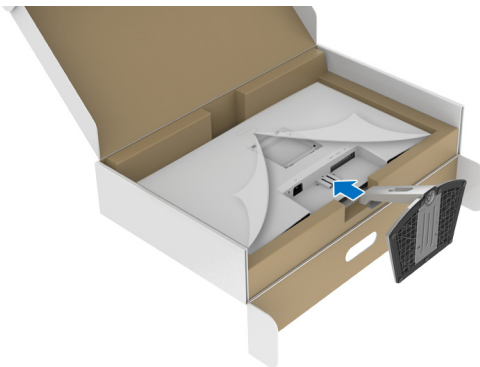
3. Aliniați și amplasați înălțătorul suportului pe baza suportului.
4. Deschideți mânerul șurubului din partea inferioară a bazei suportului și rotiți-l în sensul acelor de ceasornic pentru a fixa ansamblul suportului.
5. Închideți mânerul șurubului.



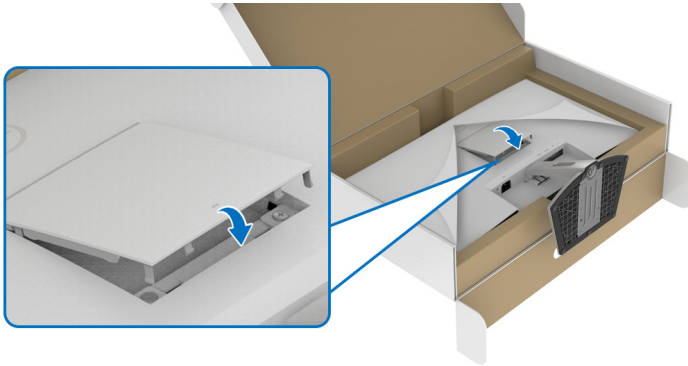
6. Deschideți capacul de protecție pentru a accesa orificiul VESA al afișajului.



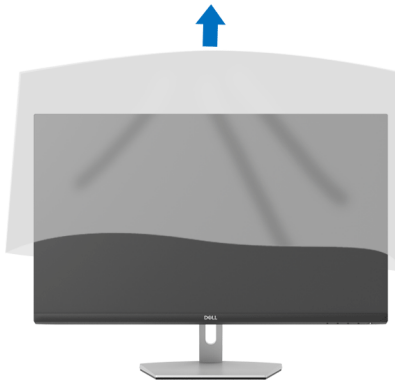
7. Aliniați și introduceți prinderea suportului în canelura din spatele afișajului, până când se fixează în poziție.



**8.** Instalați capacul șuruburilor VESA.



**9.** Așezați monitorul în poziție verticală și ridicați capacul de protecție de pe monitor.

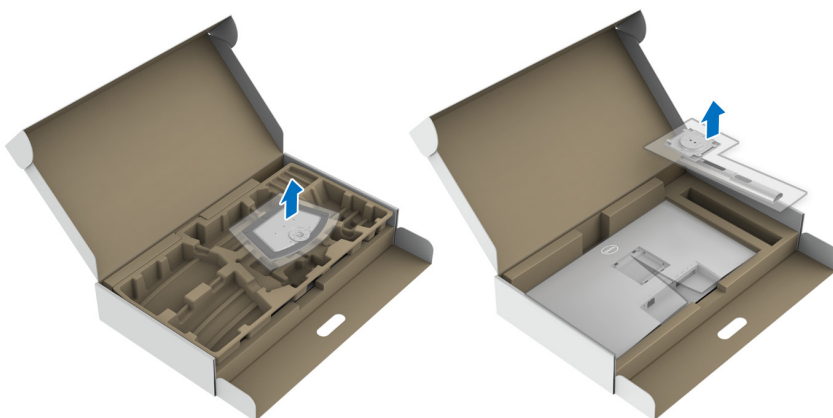


## Conectarea suportului - S2721QS

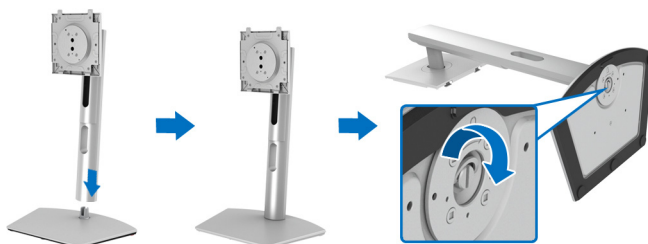
-  **NOTĂ:** Suportul nu este instalat din fabrică.
-  **NOTĂ:** Următoarele instrucțiuni sunt valabile doar pentru montarea suportului furnizat cu monitorul. Dacă montați un suport achiziționat de dvs. din oricare altă sursă, respectați instrucțiunile de configurare furnizate cu respectivul suport.

Pentru a atașa suportul monitorului:

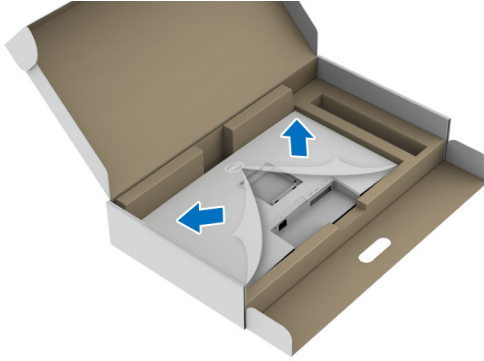
1. Urmați instrucțiunile de pe lamelele ambalajului pentru a demonta suportul de pe protecția superioară pe care este fixat.
2. Îndepărtați baza suportului și înălțătorul suportului din buretele de protecție.



3. Aliniați și amplasați înălțătorul suportului pe baza suportului.
4. Deschideți mânerul șurubului din partea inferioară a bazei suportului și rotiți-l în sensul acelor de ceasornic pentru a fixa ansamblul suportului.
5. Închideți mânerul șurubului.

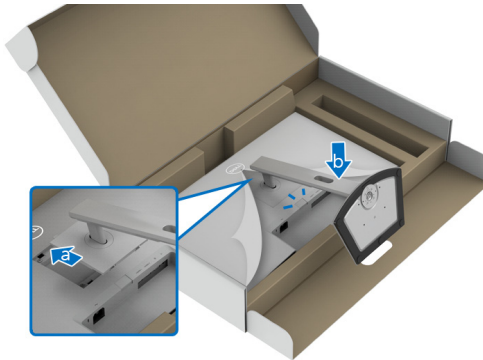


**6.** Deschideți capacul de protecție pentru a accesa orificiul VESA al afișajului.




**7.** Atașați ansamblul suportului la afișaj.

- a.** Aliniați și glisați agățătorile de pe înălțătorul suportului în orificiul VESA.
- b.** Apăsați suportul până când se fixează cu un clic.

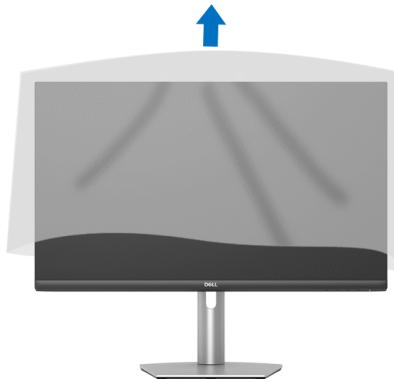


8. Apucați ferm înălțătorul suportului cu ambele mâini și ridicați monitorul. Apoi așezați monitorul în poziție verticală pe o suprafață plană.

 **NOTĂ: Țineți bine înălțătorul suportului atunci când ridicați monitorul, pentru a evita eventualele daune.**



9. Ridicați capacul de protecție de pe monitor.



## Conectarea monitorului

**⚠️ AVERTISMENT:** Înainte de a începe oricare dintre procedurile din această secțiune, parcurgeți secțiunea [Instrucțiuni privind securitatea](#).

**📌 NOTĂ:** Monitoarele Dell sunt proiectate să funcționeze optim cu cablurile Dell furnizate. Compania Dell nu garantează calitatea video și performanța în cazul utilizării altor cabluri în afară de Dell.

**📌 NOTĂ:** Trasați cablurile prin orificiul de organizare a cablurilor înainte de a le conecta.

**📌 NOTĂ:** Nu conectați simultan toate cablurile la computer.

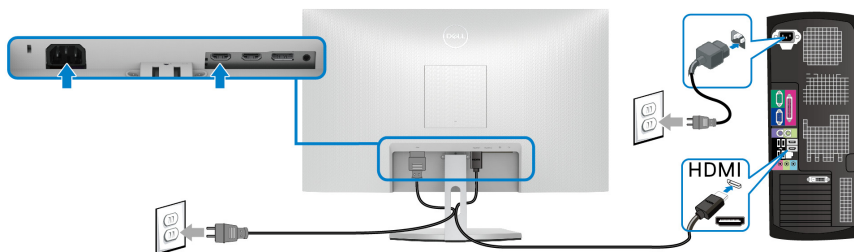
**📌 NOTĂ:** Imaginile au doar rol ilustrativ. Aspectul computerului poate să varieze.

Pentru a conecta monitorul la computer:

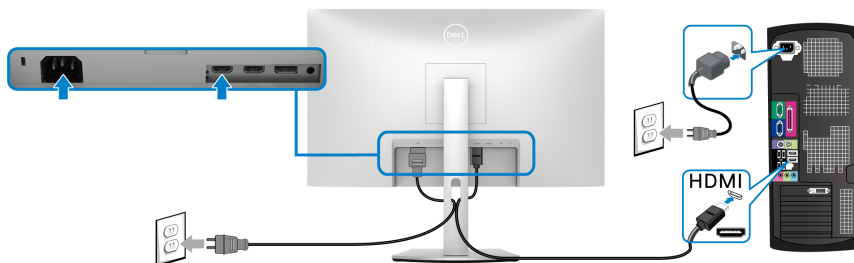
1. Opriti computerul și deconectați cablul de alimentare.
2. Conectați cablul HDMI sau DisplayPort de la monitor la computer.

### Conectarea cablurilor HDMI și de alimentare

#### S2721Q

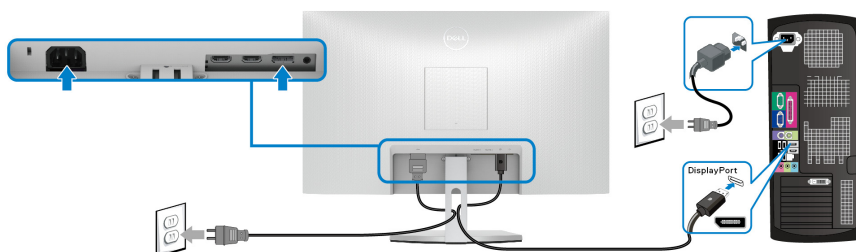


#### S2721QS

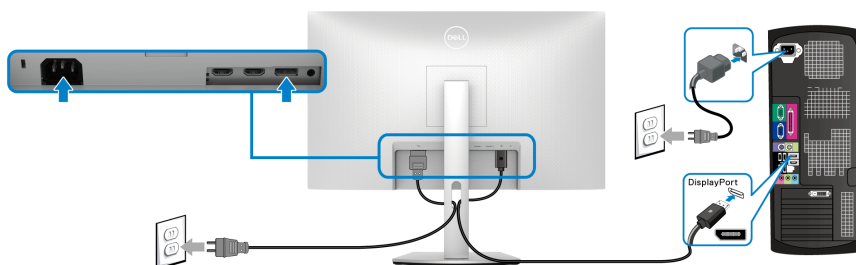


## Conectarea cablului DisplayPort (DP la DP) (opțional) și a cablului de alimentare

### S2721Q



### S2721QS



## Organizarea cablurilor

### S2721Q



### S2721QS



După atașarea tuturor cablurilor necesare la monitor și la computer (vezi secțiunea [Conectarea monitorului](#) pentru atașarea cablurilor), organizați toate cablurile conform imaginii de mai sus.

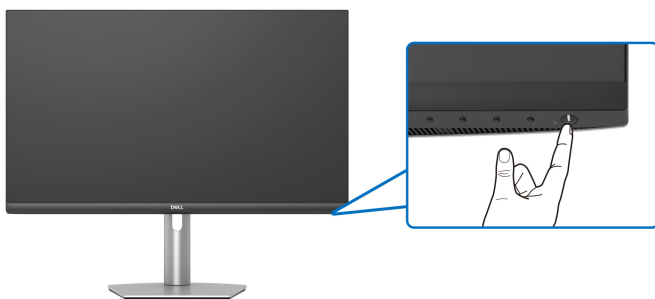


## Pornirea monitorului

S2721Q



S2721QS





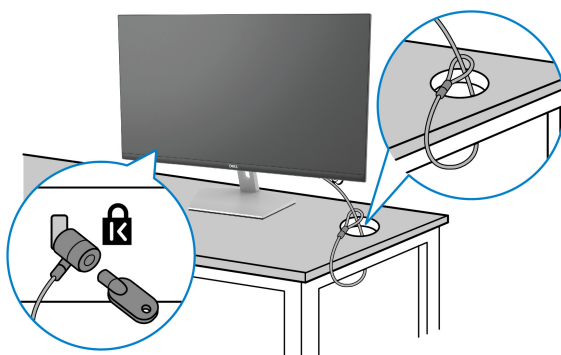
## Fixarea monitorului cu sistemul de blocare Kensington (opțional)

Orificiul de blocare de siguranță este amplasat pe partea inferioară a monitorului. (Consultați [Fantă pentru blocaj de securitate](#))

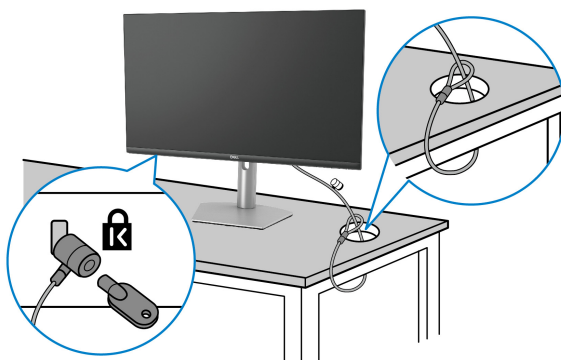
Pentru mai multe informații despre utilizarea sistemului de blocare Kensington (achiziționat separat), consultați documentația furnizată împreună cu sistemul de blocare.

Fixați monitorul pe o masă folosind sistemul de blocare de siguranță Kensington.

### S2721Q



### S2721QS



 **NOTĂ:** Imaginea are doar rol ilustrativ. Aspectul sistemului de blocare poate să varieze.

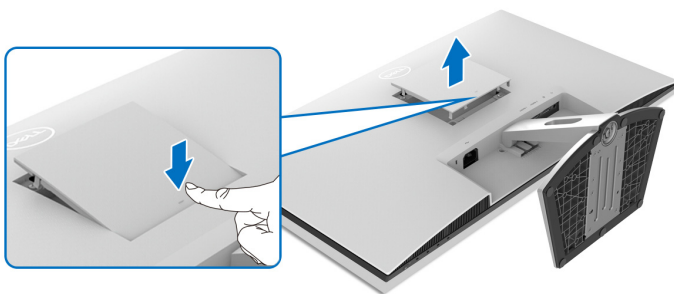


## Demontarea suportului monitorului - S2721Q

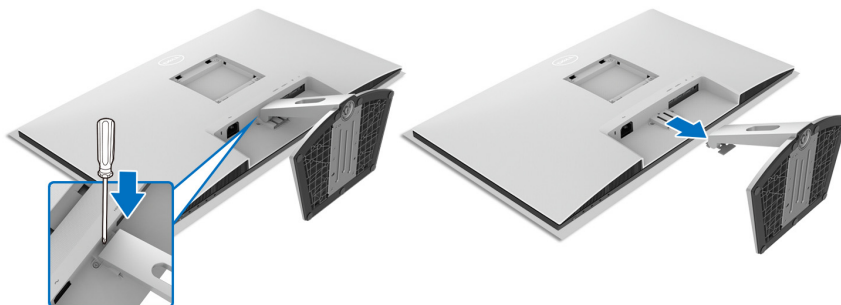
- NOTĂ:** Pentru a preveni zgârierea ecranului LCD în timpul demontării suportului, asigurați-vă că monitorul este amplasat pe o suprafață moale și curată.
- NOTĂ:** Următoarele instrucțiuni sunt valabile doar pentru înlăturarea suportului furnizat cu monitorul. Dacă înlăturați un suport achiziționat de dvs. din oricare altă sursă, respectați instrucțiunile de configurare furnizate cu respectivul suport.

Pentru a demonta suportul:



- Amplasați monitorul pe o pânză sau pernă moale.
- Apăsăți adâncitura de pe capacul VESA, pentru a-l îndepărta de pe spatele afișajului.



- Folosind o șurubelniță lungă, împingeți clapeta de eliberare amplasată în scobitura de deasupra suportului.
- După deblocarea clapetei, glisați în afară ansamblul suportului.

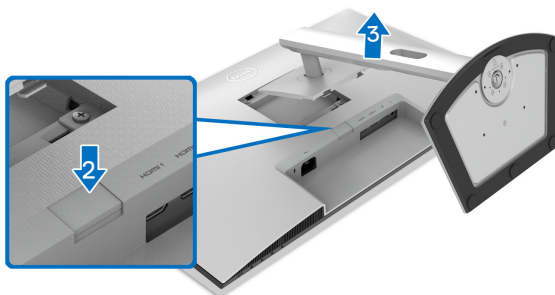


## Demontarea suportului monitorului - S2721QS

-  **NOTĂ:** Pentru a preveni zgârierea ecranului LCD în timpul demontării suportului, asigurați-vă că monitorul este amplasat pe o suprafață moale și curată.
-  **NOTĂ:** Următoarele instrucțiuni sunt valabile doar pentru înlăturarea suportului furnizat cu monitorul. Dacă înlăturați un suport achiziționat de dvs. din oricare altă sursă, respectați instrucțiunile de configurare furnizate cu respectivul suport.

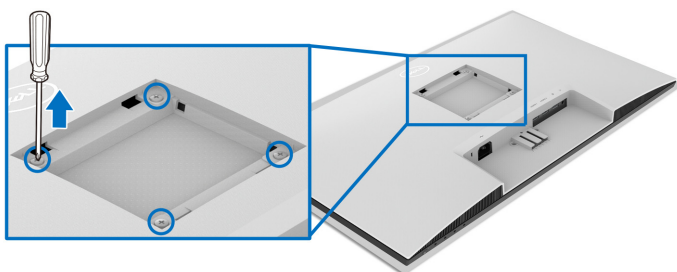
Pentru a demonta suportul:

1. Amplasați monitorul pe o pânză sau pernă moale.
2. Apăsăți și mențineți apăsat butonul de deblocare a suportului amplasat în spatele afișajului.
3. Ridicați ansamblul suportului și separați-l de monitor.

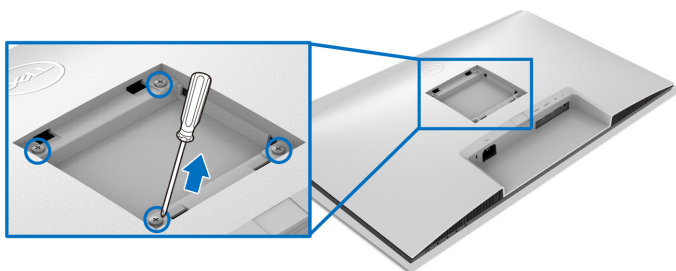


## Suport VESA de montare pe perete (opțional)

### S2721Q



### S2721QS



(Dimensiune șurub: M4 x 10 mm).

Citiți instrucțiunile furnizate împreună cu setul de montare pe perete compatibil VESA.

1. Amplasați afișajul pe o cârpă sau pernă moale, pe o masă stabilă și plată.
2. Demontați suportul monitorului. (Consultați [Demontarea suportului monitorului - S2721Q](#) și [Demontarea suportului monitorului - S2721QS](#).)
3. Folosind o șurubelniță în cruce, scoateți cele patru șuruburi care fixează capacul spate al afișajului.
4. Instalați pe afișaj suportul de montare al setului de montare pe perete.
5. Montați monitorul pe perete. Pentru informații suplimentare, consultați documentația livrată împreună cu setul de montare pe perete.

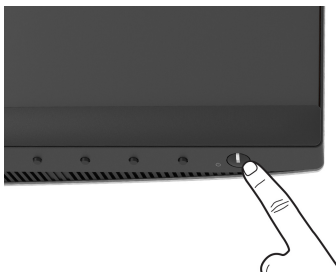
**NOTĂ: Se vor folosi numai suportți de perete atestați UL, CSA sau GS, cu capacitatea de a susține o sarcină de cel puțin 18,8 kg (S2721Q/ S2721QS).**



# Utilizarea monitorului

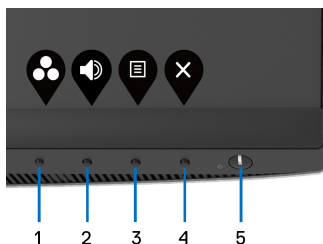
## Pornirea monitorului

Apăsați butonul Pornit/Oprit pentru a porni monitorul.





## Utilizarea comenzilor de pe panoul din față




Utilizați butoanele de comandă din fața monitorului pentru a regla setările.



Următorul tabel descrie butoanele de pe panoul frontal:

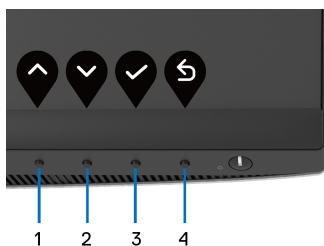
Buton de pe panoul frontal	Descriere
1  <b>Tastă de acces rapid/ Preset Modes (Moduri presetate)</b>	Folosiți acest buton pentru a alege dintr-o listă de moduri de culoare presetate.
2  <b>Tastă de acces rapid/ Volume (Volum)</b>	Pentru accesarea directă a cursorului de reglare pentru <b>Volume (Volum)</b> .







3	 <b>Meniu</b>	Utilizați butonul <b>MENIU</b> pentru a lansa afișajul pe ecran (OSD). Consultați <a href="#">Accesarea sistemului de meniuri</a> .
4	 <b>Ieșire</b>	Folosiți acest buton pentru a ieși din meniul principal OSD.
5	 <b>Pornit/Oprit (cu indicator luminos Pornit/Oprit)</b>	Pentru pornirea sau oprirea monitorului. Lumina albă statică indică faptul că monitorul este pornit și funcționează normal. Lumina albă intermitentă indică faptul că monitorul este în Modul inactiv.

### Buton de pe panoul frontal

Utilizați butoanele din fața monitorului pentru a regla setările imaginii.




Buton de pe panoul frontal	Descriere
1  <b>Sus</b>	Folosiți butonul <b>Sus</b> pentru a regla (a crește) elementele din meniul OSD.
2  <b>Jos</b>	Folosiți butonul <b>Jos</b> pentru a regla (a reduce) elementele din meniul OSD.
3  <b>OK</b>	Folosiți butonul <b>OK</b> pentru a confirma selecția.
4  <b>Înapoi</b>	Folosiți butonul <b>Înapoi</b> pentru a reveni la meniul anterior.

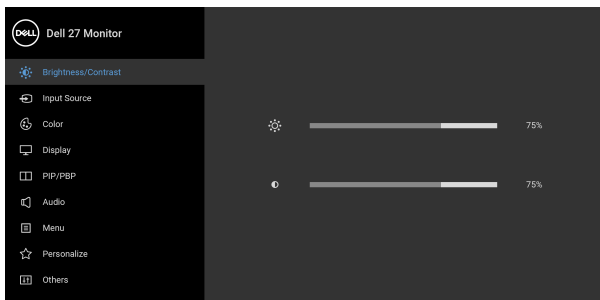




# Utilizarea meniului afișat pe ecran (OSD)




## Accesarea sistemului de meniuri

**NOTĂ:** Când modificați setările și apoi treceți la alt meniu sau închideți meniul OSD, monitorul salvează automat aceste modificări. Modificările sunt de asemenea salvate dacă modificați setările și apoi așteptați ca meniul OSD să dispară.





1. Apăsați butonul  pentru a lansa meniul OSD și a afișa meniul principal.










2. Apăsați butoanele  și  pentru a comuta între opțiunile setărilor. Când comutați de la o pictogramă la alta, este evidențiat numele opțiunii. Vezi tabelul următor pentru o listă completă a tuturor opțiunilor disponibile pentru monitor.

3. Apăsați o dată butonul  sau  sau , pentru a activa opțiunea evidențiată.

**NOTĂ:** Este posibil ca butoanele direcționale (și butonul OK) afișate să fie diferite, în funcție de meniul selectat de dvs. Utilizați butoanele disponibile pentru a face selecția.

4. Apăsați butoanele  și  pentru a selecta parametrul dorit.
5. Apăsați  pentru a accesa submeniul și apoi folosiți butoanele direcționale, conform indicațiilor din meniu, pentru a efectua modificări.
6. Selectați butonul  pentru a reveni la meniul principal.



Pictogramă	Meniu și submeniu	Descriere
	<b>Brightness/Contrast (Luminozitate/Contrast)</b>	Folosiți acest meniu pentru a activa reglajul <b>Brightness/Contrast (Luminozitate/Contrast)</b> .
		
		
<b>Brightness (Luminozitate)</b>	<b>Brightness (Luminozitate)</b> reglează luminanța iluminării de fundal.	
<p>Apăsați butonul  pentru a spori luminozitatea și apăsați butonul  pentru a reduce luminozitatea (min. 0 / max. 100).</p>		
<p><b>NOTĂ:</b> Reglarea manuală a setării <b>Brightness (Luminozitate)</b> este dezactivată când setarea <b>Smart HDR (HDR Inteligent)</b> este activată și conținutul HDR este afișat.</p>		
<b>Contrast</b>	Reglați mai întâi setarea <b>Brightness (Luminozitate)</b> , apoi reglați setarea <b>Contrast</b> numai dacă mai este necesar.	
<p>Apăsați butonul  pentru a spori contrastul și apăsați butonul  pentru a reduce contrastul (min. 0 / max. 100).</p>		
<p>Funcția <b>Contrast</b> reglează diferența dintre zonele întunecate și zonele luminoase ale imaginii afișate.</p>		

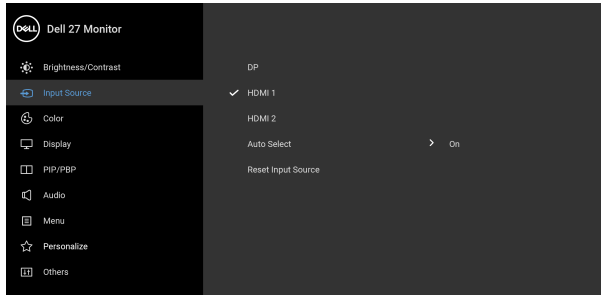







## Input Source (Sursă intrare)


Folosiți meniul **Input Source (Sursă intrare)** pentru a alege unul din semnalele video conectate la monitor.



### DP

Selectați intrarea **DP** când folosiți conectorul DisplayPort (DP). Apăsați butonul  pentru a confirma selecția.

### HDMI 1

Selectați intrarea **HDMI 1** când folosiți conectorul HDMI. Apăsați butonul  pentru a confirma selecția.

### HDMI 2

Selectați intrarea **HDMI 2** când folosiți conectorul HDMI. Apăsați butonul  pentru a confirma selecția.

### Auto Select (Selectare automată)

Funcția vă permite să căutați sursele de intrare disponibile.

### Reset Input Source (Resetare sursă intrare)

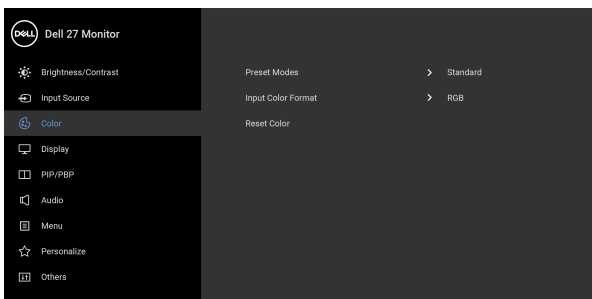
Resetează setările intrărilor monitorului la setările din fabricație.





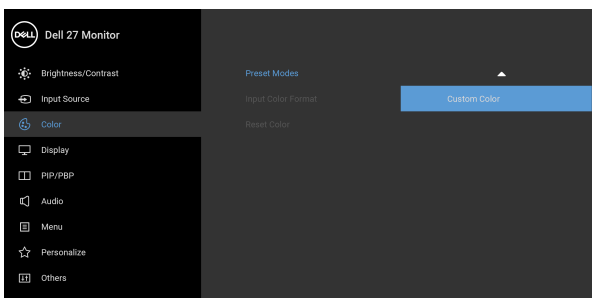
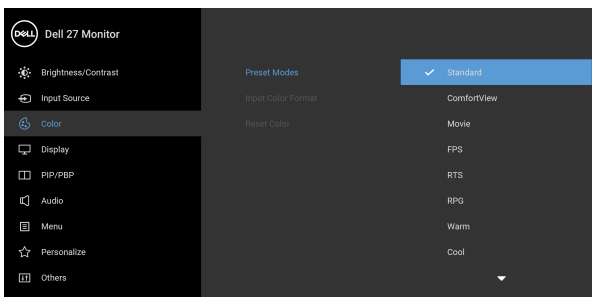
## Color (Culoare)

Folosii opțiunea **Color (Culoare)** pentru a regla modul de setare a culorii.



## Preset Modes (Moduri presetate)

Vă permite să alegeți un mod presetat din listă.



---

## Preset Modes (Moduri presetate)

- **Standard:** Încarcă setările de culoare implicite ale monitorului. Acesta este modul presetat implicit.
- **ComfortView:** Reduce nivelul de lumină albastră emisă de ecran pentru a face vizionarea mai confortabilă pentru ochi.

**AVERTISMENT: Printre posibilele efecte pe termen lung ale emisiilor de lumină albastră de la monitor poate fi enumerată vătămarea corporală, ca de exemplu suprasolicitarea ochilor, oboseala și afectarea ochilor. Utilizarea monitorului perioade îndelungate de timp poate provoca și dureri în anumite părți ale corpului, precum ceafă, brațe, spate și umeri. Pentru informații suplimentare, consultați [Ergonomie](#).**

- **Movie (Film):** Încarcă setările de culoare ideale pentru filme.
  - **FPS:** Încarcă setările de culoare ideale pentru jocurile de tip Trăgător la prima persoană (FPS).
  - **RTS:** Încarcă setările de culoare ideale pentru jocurile RTS (Joc de strategie în timp real).
  - **RPG:** Încarcă setările de culoare ideale pentru Jocurile video de rol (RPG).
  - **Warm (Cald):** Afișează culorile la temperaturi reduse. Imaginea afișată are un aspect mai cald, cu o tentă roșiatică/gălbuie.
  - **Cool (Rece):** Afișează culorile la temperaturi crescute. Imaginea afișată are un aspect mai rece, cu o tentă albăstruie.
  - **Custom Color (Culoare personalizată):** Vă permite să reglați manual setările culorilor. Folosiți butoanele săgeată pentru a regla cele trei culori (R, G, B) și a vă crea propriul mod de culoare presetat.
- 



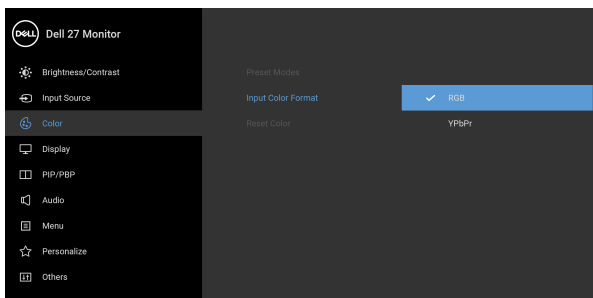
---

## Input Color Format (Format culoare intrare)

Vă permite să setați modul de intrare video la:

- **RGB:** Selectați această opțiune dacă monitorul este conectat la un computer (sau player media) printr-un cablu DisplayPort sau HDMI.
- **YPbPr:** Selectați această opțiune dacă playerul media acceptă doar ieșirea YPbPr.

Apăsați butonul  pentru a confirma selecția.



---



## Hue (Nuanță)

Această funcție conferă imaginilor video o nuanță verzuie sau purpurie. Este folosită pentru a regla tonalitatea tenului. Folosiți  sau  pentru a regla nuanța între '0' și '100'.

**NOTĂ: Hue (Nuanță)** este disponibilă doar când selectați modul presetat **Movie (Film)**, **FPS**, **RTS** sau modul presetat **RPG**.

---

## Saturation (Saturație)

Această funcție reglează saturația culorilor imaginii video. Folosiți  sau  pentru a regla saturația între '0' și '100'.

**NOTĂ: Saturation (Saturație)** este disponibilă doar când selectați modul presetat **Movie (Film)**, **FPS**, **RTS** sau modul presetat **RPG**.

---

## Reset Color (Resetare culori)

Resetează setările culorilor monitorului la setările din fabricație.

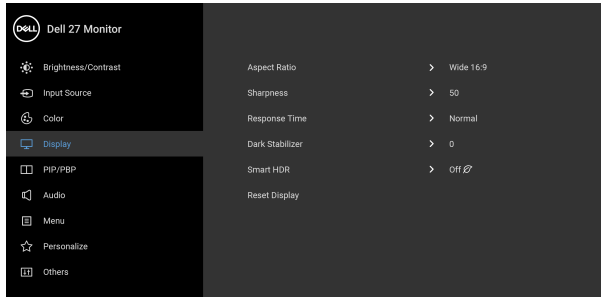
---





## Display (Afișare)

Folosiți meniul **Display (Afișare)**, pentru a regla imaginea.



### Aspect Ratio (Raport de aspect)

Reglează raportul imaginii la **Wide 16:9 (Lat 16:9)**, **4:3** sau **5:4**.  
**NOTĂ:** Funcția este dezactivată atunci când este activat **PIP/PBP**.

### Sharpness (Claritate)

Această funcție face imaginea să pară mai clară sau mai difuză.

Folosiți sau pentru a regla claritatea între '0' și '100'.

### Response Time (Timp de răspuns)

Vă permite să setați **Response Time (Timp de răspuns)** pe **Normal**, **Fast (Rapid)** sau **Extreme (Extrem)**.

### Dark Stabilizer (Stabilizare zone întunecate)

Această caracteristică îmbunătățește vizibilitatea în scenariile de joc întunecate. Cu cât valoarea este mai ridicată (între 0 și 3), cu atât este mai bună vizibilitatea în zonele întunecate ale imaginii afișate.

**NOTĂ:** Funcția este dezactivată atunci când este activat **Smart HDR (HDR inteligent)** sau **PIP/PBP**.



---

**Smart HDR  
(HDR  
intelligent)**

Funcția Smart HDR (HDR inteligent) (Interval Dinamic Ridicat) îmbunătățește imaginea afișată ajustând în mod optim contrastul și intervalele de culori și luminozitate pentru a reproduce cât mai fidel realitatea. Setarea implicită este **Off (Oprit)**. Puteți seta modul **Smart HDR (HDR inteligent)** la:

- **Desktop:** Potrivit pentru utilizarea monitorului cu un computer desktop.
- **Movie HDR (Film HDR):** Potrivit pentru redarea conținutului video HDR.
- **Game HDR (Joc HDR):** Potrivit pentru rularea jocurilor compatibile HDR. Scenele sunt afișate mai realist făcând ca experiența de joc să fie mai captivantă și distractivă.

**NOTĂ:** Când monitorul procesează conținut HDR, vor fi dezactivate opțiunile **Preset Modes (Moduri presetate)** și **Brightness (Luminozitate)**.

**NOTĂ:** Funcția este dezactivată atunci când este activat **PIP/PBP**.

---

**Reset Display  
(Resetare  
afișaj)**

Resetează toate setările afișajului la valorile presetate din fabricație.

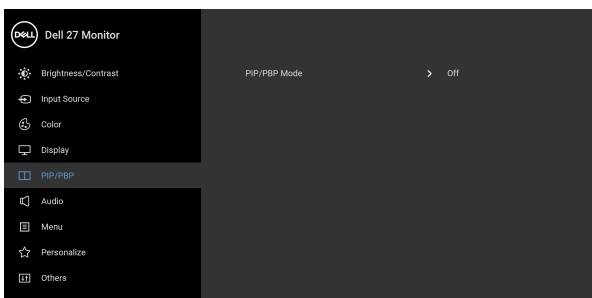
---





## PIP/PBP

Această funcție afișează o fereastră cu imaginea de la altă sursă de intrare.



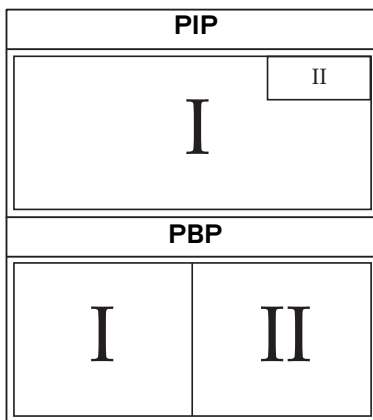
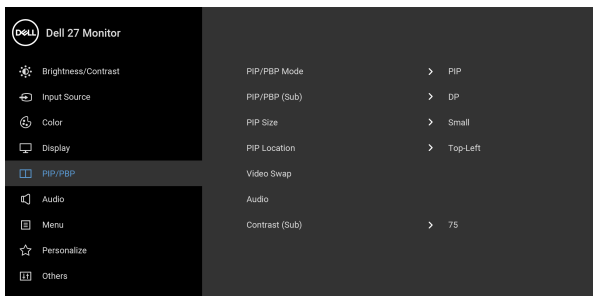
Fereastră principală	Fereastră secundară		
	DP	HDMI 1	HDMI 2
DP	—	✓	✓
HDMI 1	✓	—	X
HDMI 2	✓	X	—

**NOTĂ:** Imaginile din modul PBP vor fi afișate în centrul ferestrelor divizate.




## PIP/PBP Mode (Modul PIP/ PBP)

Reglează modul PIP/PBP (Imagine în imagine/  
Imagine lângă imagine) la PIP sau PBP. Puteți să  
dezactivați această funcție selectând **Off (Oprit)**.



## PIP/PBP (Sub) (PIP/PBP (Secundar))

Selectează diferitele semnale video care pot fi  
conectate la monitorul dvs. pentru fereastra  
secundară PIP/PBP. Apăsăți butonul  pentru a  
confirma selecția.

## PIP Size (Dimensiune PIP)



Reglează dimensiunea ferestrei secundare PIP.  
**NOTĂ:** Opțiunea este disponibilă doar atunci când  
este activat modul PIP.





### PIP Location (Locație PIP)


Reglează poziția ferestrei secundare PIP.

Folosii  sau  pentru răsfoire și pentru a selecta **Top-Right (Dreapta sus)**, **Top-Left (Stânga sus)**, **Bottom-Right (Dreapta jos)** sau **Bottom-Left (Stânga jos)**.

Apăsați butonul  pentru a confirma selecția.

**NOTĂ:** Opțiunea este disponibilă doar atunci când este activat modul PIP.

### Video Swap (Comutare video)



Selectați pentru a comuta imaginile video între fereastra principală și fereastra secundară în modul PIP/PBP. Apăsați butonul  pentru a confirma selecția.

### Audio

Vă permite să setați sursa audio a ferestrei principale și a ferestrei secundare.

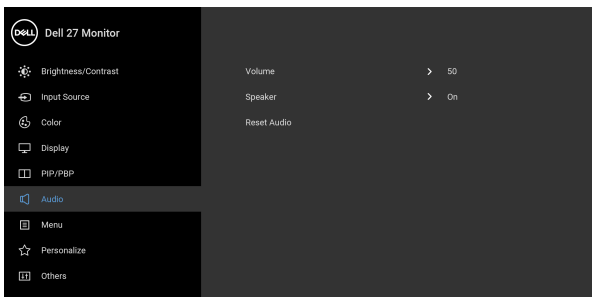
### Contrast (Sub) (Contrast (Secundar))

Reglează nivelul contrastului imaginii în modul PIP/PBP.

Utilizați  pentru a mări contrastul și utilizați  pentru a micșora contrastul.





### Audio



### Volume (Volum)

Vă permite să setați volumul ieșirii pentru difuzoare.

Folosii  sau  pentru a regla volumul între '0' și '100'.



---

**Speaker  
(Difuzor)**

Vă permite să porniți sau să opriți funcția de difuzor.

---

**Reset Audio  
(Resetare  
audio)**

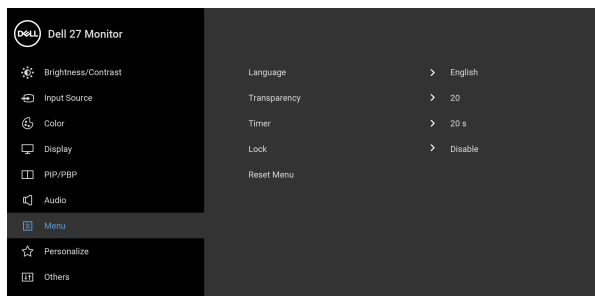
Selectați această opțiune pentru a restabili setările audio implicite.



---

**Menu (Meniu)**

Selectați această opțiune pentru a regla setările meniului OSD, cum ar fi limbile meniului OSD, durata de afișare a meniului etc.





---

**Language  
(Limbă)**

Setează una dintre cele opt limbi de afișare a meniului OSD (engleză, spaniolă, franceză, germană, braziliană, portugheză, rusă, chineză simplificată sau japoneză).

---



**Transparency  
(Transparență)**

Selectați această opțiune pentru a modifica transparența meniului apăsând butoanele  și  (min. 0 / max. 100).

---

**Timer  
(Cronometru)**

Setează cât timp va rămâne afișat meniul OSD după ultima apăsare de buton.

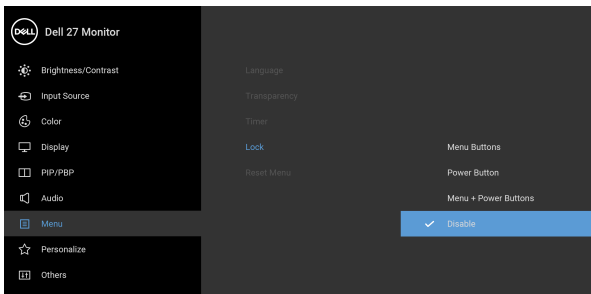
Folosiți  sau  pentru a regla cursorul în etape de 1 secundă, între 5 și 60 de secunde.

---



---

**Lock (Blocare)** Cu butoanele de comandă de pe monitor blocate, puteți împiedica accesarea comenzilor de către alte persoane. De asemenea, împiedică activarea accidentală într-o configurație de mai mult monitoroare amplasate unele lângă celelalte.



- **Menu Buttons (Butoanele meniului):** Toate butoanele meniului/cu funcții (cu excepția butonului Pornit/Oprit) sunt blocate și nu pot fi accesate de către utilizator.
- **Power Button (Buton Pornit/Oprit):** Doar butonul Pornit/Oprit este blocat și nu poate fi accesat de către utilizator.
- **Menu + Power Buttons (Butoanele meniului + Pornit/Oprit):** Ambele butoane, Meniu/cu funcții și Pornit/Oprit, sunt blocate și nu pot fi accesate de către utilizator.

Setarea implicită este **Disable (Dezactivare)**.

Metodă de blocare alternativă [pentru butoanele meniului/cu funcții]: Pentru setarea opțiunilor de blocare, puteți menține apăsat timp de 4 secunde butonul meniului/cu funcții, amplasat lângă butonul Pornit/Oprit.

**NOTĂ:** Pentru a debloca butonul(le), mențineți apăsat timp de 4 secunde butonul meniului/cu funcții, amplasat lângă butonul Pornit/Oprit.



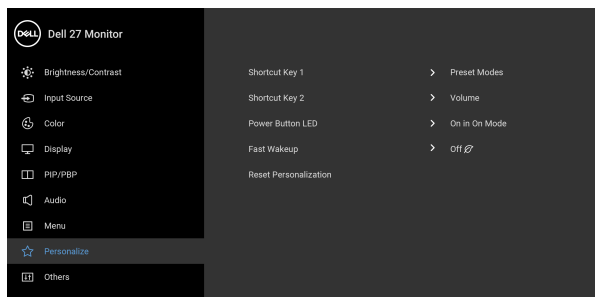
---

## Reset Menu (Resetare meniu)

Readuce toate setările OSD la valorile presetate din fabricație.



## Personalize (Personalizare)



---

### Shortcut Key 1 (Tastă de acces rapid 1)

Vă permite să alegeți una dintre funcțiile **Preset Modes (Moduri presetate)**, **Brightness/Contrast (Luminozitate/Contrast)**, **Input Source (Sursă intrare)**, **Aspect Ratio (Raport de aspect)**, **Smart HDR (HDR inteligent)**, **PIP/PBP mode (Modul PIP/PBP)** sau **Volume (Volum)** și să o seteze ca tastă de acces rapid.

---

### Shortcut Key 2 (Tastă de acces rapid 2)

Vă permite să porniți sau să opriți indicatorul LED pornit/oprit pentru a economisi energie.

---


### Power Button LED (LED buton Pornit/Oprit)

Vă permite să porniți sau să opriți indicatorul LED pornit/oprit pentru a economisi energie.

---

### Fast Wakeup (Reactivare rapidă)

Setarea implicită este **Off (Oprit)**. Selectând **On (Pornit)** este posibil ca monitorul să nu mai intre în Modul inactiv.

Apăsați orice buton (cu excepția butonului ) de pe panoul frontal al monitorului, pentru a activa monitorul după ce intră în Modul inactiv.

---

### Reset Personalization (Resetare personalizare)

Resetează toate setările din meniul **Personalize (Personalizare)** la valorile din fabricație.

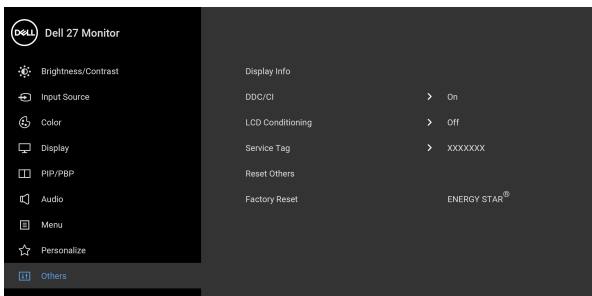
---





## Others (Altele)

Selectați această opțiune pentru a regla setările meniului OSD, cum ar fi **DDC/CI**, **LCD Conditioning (Regenerare LCD)** etc.

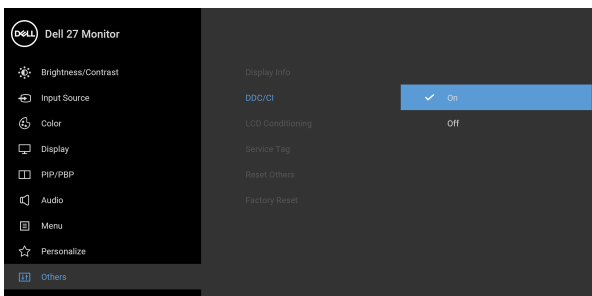


## Display Info (Informații afișaj)

Afișează setările curente ale monitorului.

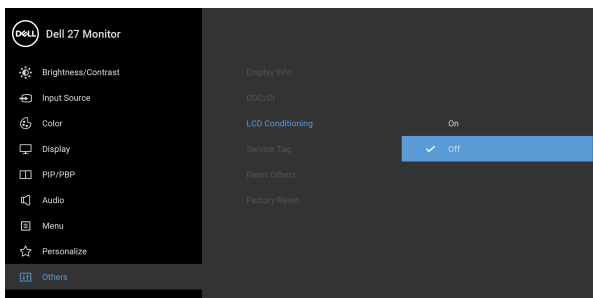
### DDC/CI

**DDC/CI** (Canal date afișaj/Interfață de comandă) permite reglarea parametrilor monitorului (luminozitate, echilibrul culorilor etc) folosind software de pe computer. Puteți să dezactivați această funcție selectând **Off (Oprit)**. Activați această funcție pentru o utilizare mai simplă și performanțe optime ale monitorului.



## LCD Conditioning (Regenerare LCD)

Contribuie la reducerea cazurilor minore de retenție a imaginii. În funcție de gradul de retenție a imaginii, programul poate dura mai mult timp. Puteți să folosiți această funcție selectând **On (Pornit)**.



## Service Tag (Eticheta de service)

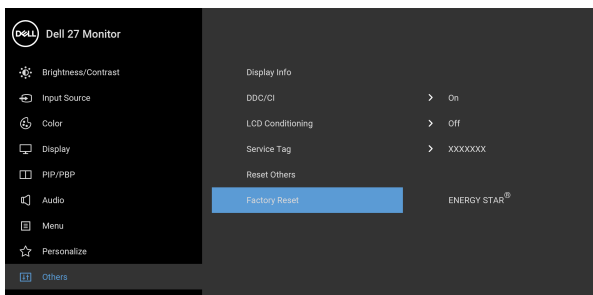
Afișează eticheta de service a monitorului dvs. Această serie este necesară atunci când doriți asistență telefonică, atunci când verificați starea garanției, actualizați drivere pe site-ul web Dell etc.

## Reset Others (Resetare altele)

Reduce toate setările din meniul **Others (Altele)** la valorile din fabricație.

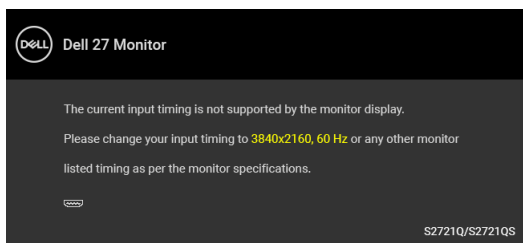
## Factory Reset (Resetare fabricație)

Restabilește toate valorile preconfigurate la setările implicite din fabrică. Acestea sunt și setările pentru testele ENERGY STAR®.



## Mesaj de avertizare afișat pe ecran (OSD)

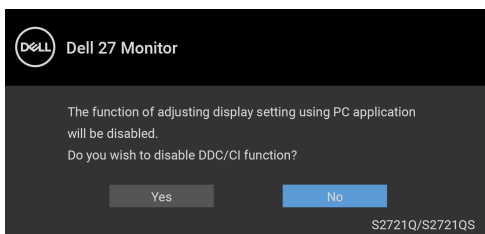
Când monitorul nu acceptă o anumită rezoluție, va fi afișat următorul mesaj:



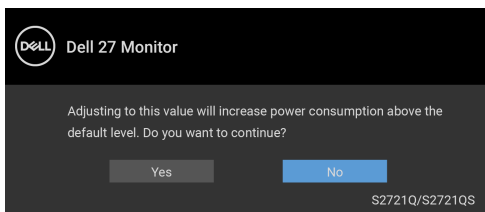
Acesta înseamnă că monitorul nu se poate sincroniza cu semnalul primit de la computer. Consultați [Specificațiile monitorului](#) pentru informații despre intervalele de frecvențe orizontale și verticale acceptate de acest monitor. Modul recomandat este 3840 x 2160.

**NOTĂ: Mesajul poate să fie ușor diferit, în funcție de semnalul de intrare conectat.**

Înainte de dezactivarea funcției **DDC/CI** este afișat următorul mesaj:



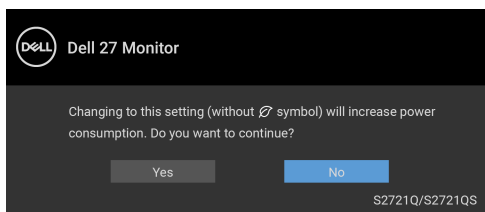
Atunci când reglați nivelul **Brightness (Luminozitate)** pentru prima dată, va apărea următorul mesaj:



**NOTĂ: Dacă selectați Yes (Da), mesajul nu va mai fi afișat data următoare când intenționați să modificați setarea Brightness (Luminozitate).**

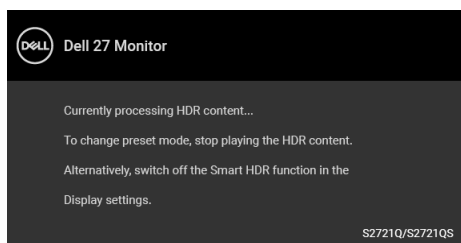


Atunci când modificați setarea implicită a funcției de economisire a energiei pentru prima dată, cum ar fi **Smart HDR (HDR inteligent)** sau **Fast Wakeup (Reactivare rapidă)**, va fi afișat următorul mesaj:

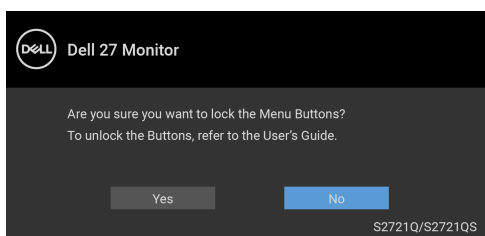


**NOTĂ:** Dacă selectați **Yes (Da)** pentru oricare dintre funcțiile menționate mai sus, mesajul nu va fi afișat data următoare când intenționați să modificați setările acestor funcții. Atunci când efectuați o resetare din fabrică, mesajul va fi afișat din nou.

Când este activată opțiunea **Smart HDR (HDR inteligent)** și încercați să modificați modul presetat, este afișat următorul mesaj:



Înainte de activarea funcției **Lock (Blocare)** este afișat următorul mesaj:

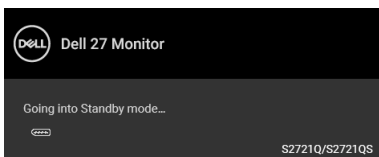


**NOTĂ:** Mesajul poate să fie ușor diferit, în funcție de setările selectate.





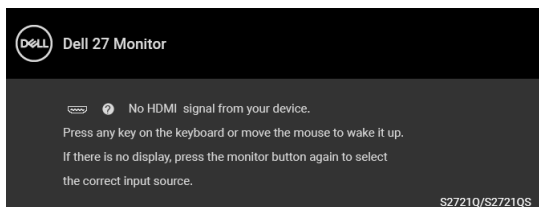
Când monitorul trece în modul inactiv, este afișat următorul mesaj:



Porniți computerul și activați monitorul pentru a obține acces la [OSD](#).

**NOTĂ: Mesajul poate să fie ușor diferit, în funcție de semnalul de intrare conectat.**

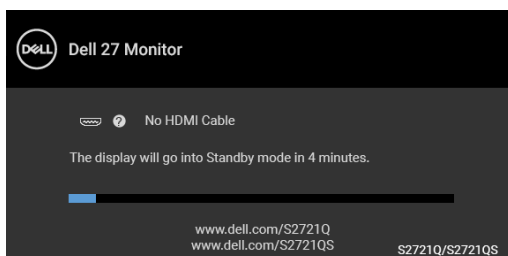
Meniul OSD este activ doar în modul normal de funcționare. Dacă apăsați orice buton, cu excepția butonului Pornit/Oprit, în Modul inactiv, va fi afișat următorul mesaj, în funcție de intrarea selectată:



Porniți computerul și monitorul pentru a avea acces la [OSD](#).

**NOTĂ: Mesajul poate să fie ușor diferit, în funcție de semnalul de intrare conectat.**

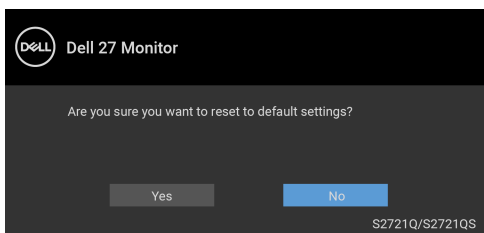
Dacă ați selectat intrarea HDMI sau DisplayPort, și cablul corespunzător nu este conectat, este afișată o fereastră de dialog flotantă ca cea de mai jos.



**NOTĂ: Mesajul poate să fie ușor diferit, în funcție de semnalul de intrare conectat.**



Când este selectată funcția **Factory Reset (Resetare fabricație)** este afișat următorul mesaj:



Consultați [Remedierea problemelor](#) pentru informații suplimentare.

## Setarea rezoluției maxime

Pentru a seta rezoluția maximă a monitorului:

În Windows® 7, Windows® 8 și Windows® 8.1:

1. Numai în Windows® 8 și Windows® 8.1, selectați dala Desktop pentru a comuta la desktopul clasic.
2. Faceți clic dreapta pe desktop și faceți clic pe **Rezoluție ecran**.
3. Faceți clic pe lista verticală **Rezoluție ecran** și selectați **3840 x 2160**.
4. Faceți clic pe **OK**.

În Windows® 10:

1. Faceți clic dreapta pe desktop și faceți clic pe **Setări afișare**.
2. Faceți clic pe **Setări avansate pentru afișaj**.
3. Faceți clic pe lista verticală **Rezoluție** și selectați **3840 x 2160**.
4. Faceți clic pe **Se aplică**.

Dacă nu este afișată opțiunea 3840 x 2160, este posibil să fie necesară actualizarea driverului plăcii grafice. În funcție de computer, parcurgeți una dintre procedurile următoare:

Dacă aveți un computer portabil sau desktop Dell:

- Accesați <https://www.dell.com/support>, introduceți eticheta de service și descărcați cel mai recent driver al plăcii grafice.

Dacă folosiți un computer care nu este produs de Dell (portabil sau desktop):

- Accesați site-ul de asistență pentru computerul dvs. și descărcați cele mai recente drivere pentru placa grafică.
- Accesați site-ul web al plăcii grafice și descărcați cele mai recente drivere pentru placa grafică.



## Cerințe pentru vizualizarea sau redarea conținutului HDR

### (1) Cu Ultra BluRay DVD sau console de jocuri

Asigurați-vă că playerul DVD sau consola de jocuri sunt compatibile HDR, de ex., Panasonic DMP-UB900, Xbox One S și PS4 Pro.

### (2) Cu un PC

Asigurați-vă că placa grafică utilizată este compatibilă HDR, și anume, are un port cu standardul HDMI2.0a (cu opțiune HDR) și că este instalat driverul grafic HDR. Trebuie utilizată o aplicație program pentru player compatibilă HDR, precum Cyberlink PowerDVD 17, aplicația Movies & TV pentru Windows 10.

 **NOTĂ: Pentru a descărca și instala cel mai recent driver grafic compatibil cu redarea de conținut HDR pe laptopul sau desktopul dvs. Dell, vizitați adresa <https://www.dell.com/support/drivers>.**

#### NVIDIA

Pentru o gamă completă de plăci grafice NVIDIA compatibile HDR, vizitați adresa [www.nvidia.com](http://www.nvidia.com).

Asigurați-vă că descărcați un driver ce acceptă modul de redare pe ecran complet (de ex., jocuri PC, playere UltraBluRay), HDR pe sistemul de operare Win 10 Redstone 2: 381.65 sau versiuni mai recente.

#### AMD

Pentru o gamă completă de plăci grafice AMD compatibile HDR, vizitați adresa [www.amd.com](http://www.amd.com). Citiți informațiile privind compatibilitatea HDR a driverului și descărcați cel mai recent driver.


#### Intel (grafică integrată)

Procesor compatibil HDR: CannonLake sau mai recent

Player HDR adecvat: Aplicația Movies & TV pentru Windows 10

Sistem de operare (SO) compatibil HDR: Windows 10 Redstone 3

Driver compatibil HDR: vizitați adresa [downloadcenter.intel.com](http://downloadcenter.intel.com) pentru cel mai recent driver HDR

 **NOTĂ: Redarea HDR prin intermediul sistemului de operare (de ex., redare HDR într-o fereastră de pe desktop) necesită Windows 10 Redstone 2 sau o versiune ulterioară și o aplicație program corespunzătoare, de ex., PowerDVD 17. Redarea conținutului protejat necesită software și/sau hardware DRM corespunzător, de ex., Microsoft Playready™. Pentru informații de asistență, vizitați adresa <https://www.support.microsoft.com>.**



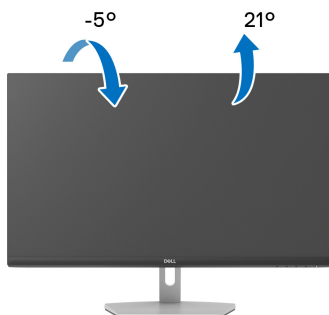
## Înclinarea, rotirea și extinderea verticală

**NOTĂ:** Următoarele instrucțiuni sunt valabile doar pentru montarea suportului furnizat cu monitorul. Dacă montați un suport achiziționat de dvs. din oricare altă sursă, respectați instrucțiunile de configurare furnizate cu respectivul suport.

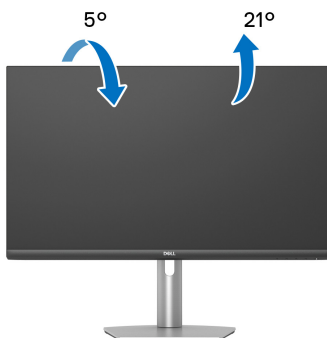
Cu suportul montat pe monitor, puteți să ajustați monitorul pentru a obține cel mai confortabil unghi de vizionare.

### Înclinare

S2721Q



S2721QS




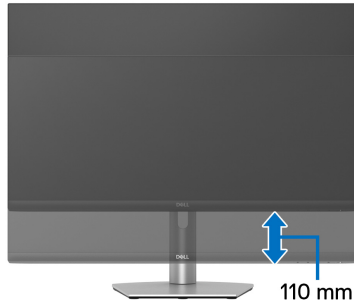
**NOTĂ:** La livrare, suportul nu vine instalat din fabrică.

Rotire (doar S2721QS)



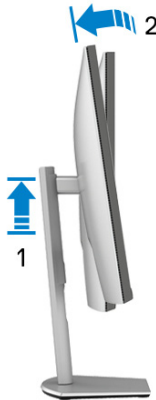
## Extindere verticală (doar S2721QS)

 **NOTĂ:** Suportul se extinde vertical cu până la 110 mm. Figura de mai jos ilustrează modul în care se extinde vertical suportul.



## Rotirea afișajului (doar S2721QS)

Înainte de a roti afișajul, asigurați-vă că este extins complet pe verticală și înclinat complet în sus, pentru a nu lovi marginea inferioară a monitorului.





## Rotire în sens orar



## Rotire în sens anti orar




-  **NOTĂ:** Pentru a folosi funcția Rotire afișaj (orientare Vedere versus Portret) cu computerul Dell, aveți nevoie de un driver grafic care nu este inclus cu acest monitor. Pentru a descărca driverul grafic, accesați [www.dell.com/support](http://www.dell.com/support) și vezi secțiunea Descărcare cu Driver video pentru cele mai recente actualizări ale driverelor.
-  **NOTĂ:** În modul Portret, puteți observa o înrăutățire a performanței atunci când utilizați aplicații ce folosesc intensiv resursele grafice, precum jocuri 3D.



## Reglarea setărilor de rotire a afișajului în sistem

După rotirea monitorului, trebuie să parcurgeți procedura de mai jos pentru a regla setările de rotire a afișajului din sistem.

 **NOTĂ: Dacă folosiți monitorul cu un computer care nu este fabricat de Dell, accesați site-ul web cu drivere grafice al producătorului plăcii grafice sau computerului pentru informații despre rotirea "conținutului" de pe afișaj.**

Pentru a regla setările de rotire a afișajului:

1. Faceți clic dreapta pe desktop și faceți clic pe **Proprietăți**.
2. Selectați fila **Setări** și faceți clic pe **Complex**.
3. Dacă aveți o placă grafică ATI, selectați fila **Rotație** și setați rotirea preferată.
4. Dacă aveți o placă grafică NVIDIA, faceți clic pe fila **NVIDIA**, în coloana din stânga selectați **NVRotate**, apoi selectați locația preferată.
5. Dacă aveți o placă grafică Intel<sup>®</sup>, selectați fila **Intel**, faceți clic pe **Proprietăți grafică**, selectați fila **Rotație**, apoi setați rotația dorită.

 **NOTĂ: Dacă opțiunea de rotație nu este afișată sau nu funcționează corect, accesați [www.dell.com/support](http://www.dell.com/support) și descărcați cel mai recent driver pentru placa grafică.**



# Remediarea problemelor

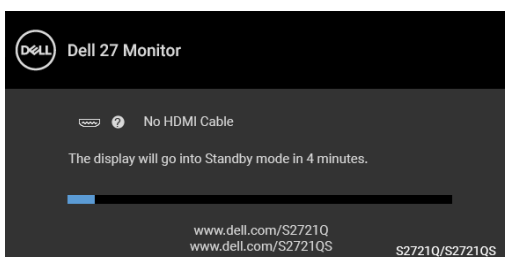
**⚠️ AVERTISMENT: Înainte de a începe oricare dintre procedurile din această secțiune, parcurgeți secțiunea [Instrucțiuni privind securitatea](#).**

## Testare automată

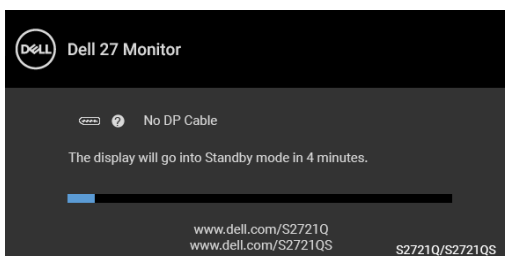
Monitorul oferă o funcție de testare automată care vă permite să verificați dacă monitorul funcționează corect. Dacă monitorul și computerul sunt corect conectate, însă ecranul monitorului rămâne întunecat, efectuați testarea automată parcurgând următoarele etape:

1. Opriți computerul și monitorul.
2. Deconectați cablul video de la computer.
3. Porniți monitorul.

Ar trebui să fie afișată caseta de dialog flotantă (pe fundal negru) dacă monitorul nu detectează un semnal video și funcționează corect. În modul de testare automată, ledul Pornit/Oprit rămâne alb. De asemenea, în funcție de intrarea selectată, pe ecran se derulează continuu unul din mesajele de mai jos.



sau



4. Această casetă este afișată și în timpul funcționării normale a sistemului, când cablul video se deconectează sau este deteriorat.

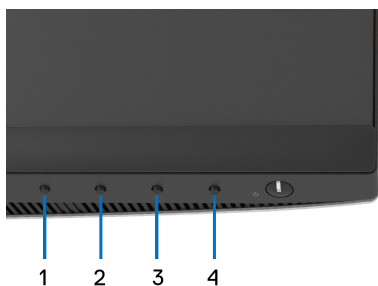





**5.** Opriți monitorul și conectați cablul video; apoi porniți computerul și monitorul. Dacă ecranul monitorului rămâne gol după parcurgerea procedurii anterioare, verificați placa video și computerul, deoarece monitorul funcționează corect.

## Diagnosticare încorporată

Monitorul încorporează un instrument de diagnosticare care vă ajută să aflați dacă problema întâmpinată este cauzată de monitor sau de computer și de placa video.



Pentru a folosi diagnosticarea încorporată:

1. Asigurați-vă că ecranul este curat (fără particule de praf pe suprafața ecranului).
2. Mențineți apăsat **Butonul 4** timp de aproximativ 4 secunde, până când este afișat un meniu de tip pop-up.
3. Utilizați **Butonul 1** sau **Butonul 2** pentru a selecta instrumentul de diagnosticare  și utilizați **Butonul 3** pentru a confirma. La începutul programului de diagnosticare este afișat un tipar de testare gri.
4. Inspectați cu atenție ecranul pentru a detecta eventualele anomalii.
5. Apăsați din nou **Butonul 1** pentru a modifica tiparele de testare.
6. Repetați etapele 4 și 5 pentru a inspecta ecranele în roșu, verde, albastru, negru, alb și text.
7. Apăsați **Butonul 1** pentru a finaliza programul de diagnosticare.



## Probleme frecvente

Tabelul următor conține informații generice despre problemele obișnuite pe care le puteți întâmpina cu monitorul și despre posibilele soluții:

Simptome frecvente	Ce experimentați	Soluții posibile
Video lipsă/LED Pornit/Oprit stins	Imagine lipsă	<ul style="list-style-type: none"><li>• Asigurați-vă că cablul video dintre monitor și computer este corect conectat și fixat.</li><li>• Verificați dacă priza funcționează corect folosind alt echipament electronic.</li><li>• Asigurați-vă că butonul Pornit/Oprit este complet apăsat.</li><li>• Asigurați-vă că în meniul <b>Input Source (Sursă intrare)</b> este selectată sursa de intrare corectă.</li></ul>
Video lipsă/LED Pornit/Oprit aprins	Imagine lipsă sau luminozitate lipsă	<ul style="list-style-type: none"><li>• Sporiți luminozitatea și contrastul folosind meniul OSD.</li><li>• Folosiți funcția de verificare automată a monitorului.</li><li>• Verificați dacă nu există pini îndoiți sau rușiți în conectorul cablului video.</li><li>• Folosiți diagnosticarea încorporată.</li><li>• Asigurați-vă că în meniul <b>Input Source (Sursă intrare)</b> este selectată sursa de intrare corectă.</li></ul>
Focalizare slabă	Imaginea este neclară, difuză sau dublată	<ul style="list-style-type: none"><li>• Eliminați cablurile prelungitoare video.</li><li>• Resetați monitorul la setările din fabricație.</li><li>• Schimbați rezoluția video la raportul de aspect corect.</li></ul>



Video tremurat/ instabil	Imagine ondulată sau în mișcare ușoară	<ul style="list-style-type: none"> <li>• Resetați monitorul la setările din fabricație.</li> <li>• Verificați factorii de mediu.</li> <li>• Mutați monitorul și testați-l în altă încăpere.</li> </ul>
Pixeli lipsă	Ecranul LCD are pete	<ul style="list-style-type: none"> <li>• Porniți și opriți monitorul.</li> <li>• Pixelii stinși permanent reprezintă un defect normal care poate să apară la tehnologia LCD.</li> <li>• Pentru informații suplimentare privind Calitatea monitoarelor Dell și Politica privind pixelii, consultați site-ul de asistență Dell la: <a href="http://www.dell.com/pixelguidelines">www.dell.com/pixelguidelines</a>.</li> </ul>
Pixeli blocați	Ecranul LCD are pete luminoase	<ul style="list-style-type: none"> <li>• Porniți și opriți monitorul.</li> <li>• Pixelii stinși permanent reprezintă un defect normal care poate să apară la tehnologia LCD.</li> <li>• Pentru informații suplimentare privind Calitatea monitoarelor Dell și Politica privind pixelii, consultați site-ul de asistență Dell la: <a href="http://www.dell.com/pixelguidelines">www.dell.com/pixelguidelines</a>.</li> </ul>
Probleme cu luminozitatea	Imaginea este prea întunecată sau prea luminoasă	<ul style="list-style-type: none"> <li>• Resetați monitorul la setările din fabricație.</li> <li>• Reglați luminozitatea și contrastul folosind meniul OSD.</li> </ul>
Distorsiuni geometrice	Ecranul nu este corect centrat	<ul style="list-style-type: none"> <li>• Resetați monitorul la setările din fabricație.</li> <li>• Reglați imaginea pe orizontală și verticală folosind meniul OSD.</li> <li>• Când folosiți intrarea HDMI/ DisplayPort, reglajele de poziționare nu sunt disponibile.</li> </ul>



Linii orizontale/ verticale	Ecranul afișează una sau mai multe linii	<ul style="list-style-type: none"> <li>• Resetați monitorul la setările din fabricație.</li> <li>• Folosiți funcția de testare automată a monitorului și aflați dacă liniile apar și în modul de testare automată.</li> <li>• Verificați dacă nu există pini îndoși sau rupți în conectorul cablului video.</li> <li>• Folosiți diagnosticarea încorporată.</li> </ul>
Probleme de sincronizare	Ecranul este ilizibil sau haotic	<ul style="list-style-type: none"> <li>• Resetați monitorul la setările din fabricație.</li> <li>• Folosiți funcția de testare automată a monitorului pentru a determina dacă ecranul ilizibil apare în modul de testare automată.</li> <li>• Verificați dacă nu există pini îndoși sau rupți în conectorul cablului video.</li> <li>• Reporniți computerul în modul sigur.</li> </ul>
Probleme de securitate	Fum sau scântei vizibile	<ul style="list-style-type: none"> <li>• Nu parcurgeți nicio etapă de remediere a problemelor.</li> <li>• Luați imediat legătura cu Dell.</li> </ul>
Probleme intermitente	Monitorul funcționează defectuos în mod ocazional	<ul style="list-style-type: none"> <li>• Asigurați-vă că cablul video care conectează monitorul la computer este conectat corect și este fixat.</li> <li>• Resetați monitorul la setările din fabricație.</li> <li>• Folosiți funcția de testare automată a monitorului pentru a determina dacă problema apare ocazional și în modul de testare automată.</li> </ul>
Culoare lipsă	Imaginea nu are culoare	<ul style="list-style-type: none"> <li>• Folosiți funcția de verificare automată a monitorului.</li> <li>• Asigurați-vă că cablul video care conectează monitorul la computer este conectat corect și este fixat.</li> <li>• Verificați dacă nu există pini îndoși sau rupți în conectorul cablului video.</li> </ul>



Culoare incorectă	Culoarea imaginii este incorectă	<ul style="list-style-type: none"> <li>Modificați setările din <b>Preset Modes (Moduri presetate)</b> din meniul OSD <b>Color (Culoare)</b> în funcție de aplicație.</li> <li>Reglați valorile R/G/B în <b>Custom Color (Culoare personalizată)</b> din meniul OSD <b>Color (Culoare)</b>.</li> <li>Folosiți diagnosticarea încorporată.</li> </ul>
Retenția imaginii datorită afișării unei imagini statice o perioadă lungă de timp	Este afișată o umbră slabă a imaginii statice	<ul style="list-style-type: none"> <li>Setați ecranul să se oprească după câteva minute de inactivitate a acestuia. Acestea pot fi ajustate în opțiunile de alimentare Windows sau setarea Economizor pe Mac.</li> <li>Ca alternativă, folosiți un screen saver dinamic.</li> </ul>

## Probleme specifice produsului

Simptome frecvente	Ce experimentați	Soluții posibile
Imaginea afișată este prea mică	Imaginea este centrată pe ecran, însă nu umple întreaga zonă de vizionare	<ul style="list-style-type: none"> <li>Verificați setarea <b>Aspect Ratio (Raport de aspect)</b> din meniul OSD <b>Display (Afișare)</b>.</li> <li>Resetați monitorul la setările din fabricație.</li> </ul>
Monitorul nu poate fi reglat folosind butoanele de pe panoul frontal	Meniul OSD nu este afișat	<ul style="list-style-type: none"> <li>Opritiți monitorul, deconectați cablul de alimentare, conectați-l la loc, apoi porniți monitorul.</li> <li>Este posibil ca meniul OSD să fie blocat. Mențineți apăsat timp de 4 secunde butonul meniului/cu funcții, amplasat lângă butonul Pornit/Oprit, pentru deblocare (pentru informații suplimentare, vezi <a href="#">Lock (Blocare)</a>).</li> </ul>



Fără semnal de intrare când sunt apăstate comenzile utilizatorului	Imagine lipsă, indicatorul LED este alb	<ul style="list-style-type: none"> <li>• Verificați sursa de semnal. Asigurați-vă că computerul nu este în modul de economisire a energiei mișcând mouse-ul sau apășând o tastă pe tastatură.</li> <li>• Verificați dacă cablul de semnal este conectat corect. Reconectați cablul de semnal dacă este cazul.</li> <li>• Resetați computerul sau playerul video.</li> </ul>
Imaginea nu ocupă tot ecranul	Imaginea nu ocupă toată înălțimea sau lățimea ecranului	<ul style="list-style-type: none"> <li>• Datorită diferitelor formate video (raport de aspect) ale DVD-urilor, monitorul poate afișa pe ecranul complet.</li> <li>• Folosiți diagnosticarea încorporată.</li> </ul>

## Probleme specifice difuzoarelor

Simptome frecvente	Ce experimentați	Soluții posibile
Difuzoarele nu emit sunet	Nu se aude sunetul	<ul style="list-style-type: none"> <li>• Opriți monitorul, deconectați cablul de alimentare a monitorului, conectați-l la loc, apoi porniți monitorul.</li> <li>• Verificați dacă cablul audio este conectat corect la portul ieșire linie audio al computerului.</li> <li>• Deconectați cablul audio de la portul ieșire linie audio.</li> <li>• Resetați monitorul la setările din fabricație.</li> </ul>



# Anexă

## **AVERTISMENT: Instrucțiuni privind securitatea**

**⚠️ AVERTISMENT: Utilizarea unor comenzi, reglaje sau proceduri diferite de cele specificate în această documentație poate să cauzeze șoc electric, pericole de ordin electric și/sau pericole de ordin mecanic.**

Pentru informații despre instrucțiunile privind securitatea, consultați Informații despre securitate, mediu și omologare (SERI).

## **Notificări FCC (numai în S.U.A.) și alte informații privind reglementările**

Pentru notificările FCC și alte informații privind reglementările, consultați site-ul web de conformitate cu reglementările la adresa [www.dell.com/regulatory\\_compliance](http://www.dell.com/regulatory_compliance).

## **Luați legătura cu Dell**

Clienții din Statele Unite pot să apeleze 800-WWW-DELL (800-999-3355).

## **Bază de date UE a produselor privind etichetarea energetică și fișe cu informații despre produse**

S2721Q: <https://eprel.ec.europa.eu/qr/344898>

S2721QS: <https://eprel.ec.europa.eu/qr/346947>

**📝 NOTĂ:** Dacă nu aveți o conexiune activă la Internet, puteți să găsiți datele de contact pe factura de cumpărare, pe fișa de expediere, pe chitanță sau în catalogul de produse Dell.

**Dell oferă mai multe servicii de asistență și service, online și prin telefon. Disponibilitatea acestora variază în funcție de țară și de produs, fiind posibil ca unele servicii să nu fie disponibile în zona dvs.**

- Asistență tehnică online — [www.dell.com/support/monitors](http://www.dell.com/support/monitors)
- Luați legătura cu Dell — [www.dell.com/contactdell](http://www.dell.com/contactdell)

