


# Moniteur Dell S2721Q/S2721QS


## Guide d'utilisation

**Modèle : S2721Q/S2721QS**  
**Modèle réglementaire : S2721Qb**



 **REMARQUE** : Une **REMARQUE** indique des informations importantes qui vous aideront à mieux utiliser votre ordinateur.

 **AVERTISSEMENT** : Un **AVERTISSEMENT** indique un dommage potentiel matériel ou une perte de données si les instructions ne sont pas suivies.

 **MISE EN GARDE** : Une **MISE EN GARDE** attire votre attention sur un risque potentiel vis-à-vis de vos biens, sur des dommages corporels voire sur un danger de mort.

**Copyright © 2020 Dell Inc. ou ses filiales. Tous droits réservés.** Dell, EMC et les autres marques de commerce sont des marques de commerce de Dell Inc. ou de ses filiales. Les autres marques de commerce peuvent être des marques de commerce de leurs propriétaires respectifs.

# Table des matières

<b>Consignes de sécurité</b> . . . . .	<b>6</b>
<b>À propos de votre moniteur</b> . . . . .	<b>7</b>
Contenu de l’emballage . . . . .	7
Caractéristiques du produit . . . . .	8
<b>Identification des pièces et contrôles</b> . . . . .	<b>10</b>
Vue de face . . . . .	10
Vue arrière . . . . .	11
Vue de dessous . . . . .	13
<b>Spécifications de la résolution</b> . . . . .	<b>16</b>
Modes vidéo pris en charge . . . . .	17
Modes d’affichage pré réglés . . . . .	17
Spécifications électriques . . . . .	19
Caractéristiques physiques . . . . .	20
Caractéristiques environnementales . . . . .	21
Assignations des broches . . . . .	22
<b>Politique de qualité relative aux pixels des moniteurs LCD</b> . . . . .	<b>23</b>
Ergonomie . . . . .	24
Manipuler et déplacer votre écran . . . . .	25
<b>Lignes directrices relatives à la maintenance</b> . . . . .	<b>27</b>
Nettoyer votre moniteur . . . . .	27
<b>Installer le Moniteur</b> . . . . .	<b>28</b>
Connexion du pied - S2721Q . . . . .	28
Connexion du pied - S2721QS . . . . .	31



<b>Connecter votre moniteur</b> . . . . .	<b>34</b>
Connexion des câbles HDMI et d'alimentation . . . . .	34
Connexion du câble DisplayPort (DP vers DP) (optionnel) et du câble d'alimentation. . . . .	35
<b>Organiser vos câbles</b> . . . . .	<b>36</b>
<b>Allumer votre moniteur</b> . . . . .	<b>36</b>
<b>Sécuriser votre moniteur avec un verrou Kensington (optionnel)</b> . . . . .	<b>37</b>
<b>Enlever le pied du moniteur - S2721Q</b> . . . . .	<b>38</b>
<b>Enlever le pied du moniteur - S2721QS</b> . . . . .	<b>39</b>
<b>Montage mural VESA (en option)</b> . . . . .	<b>40</b>
<b>Utilisation du moniteur.</b> . . . . .	<b>41</b>
<b>Allumer le moniteur</b> . . . . .	<b>41</b>
<b>Utiliser les boutons du panneau avant</b> . . . . .	<b>41</b>
Bouton sur le panneau avant . . . . .	42
<b>Utilisation du menu d'affichage à l'écran (OSD)</b> . . . . .	<b>43</b>
Accès au système des menus . . . . .	43
Messages d'avertissement OSD . . . . .	59
<b>Réglage de la résolution maximale.</b> . . . . .	<b>62</b>
<b>Conditions requises pour afficher ou lire le contenu     HDR</b> . . . . .	<b>63</b>
<b>À l'aide de l'inclinaison, du pivotement et du     déploiement vertical.</b> . . . . .	<b>64</b>
Inclinaison . . . . .	64
Pivotement (S2721QS seulement). . . . .	64
Déploiement vertical (S2721QS seulement) . . . . .	65
<b>Rotation de l'écran (S2721QS seulement)</b> . . . . .	<b>65</b>
Pivoter dans le sens horaire. . . . .	66
Pivoter dans le sens antihoraire. . . . .	66





Régler les paramètres d’affichage de rotation de votre système .....	67
<b>Dépannage .....</b>	<b>68</b>
Test-Auto .....	68
Diagnostiques intégrés.....	69
Problèmes généraux.....	70
Problèmes spécifiques au produit .....	73
Problèmes spécifiques aux haut-parleurs .....	75
<b>Appendice .....</b>	<b>76</b>
Déclaration de la FCC (États-Unis seulement) et autres informations règlementaires .....	76
Contacter Dell .....	76
Base de données de l’UE sur les produits pour l’étiquetage énergétique et fiche d’information sur les produits .....	76



# Consignes de sécurité

**△ AVERTISSEMENT : L'utilisation de commandes, réglages ou procédures autres que spécifiés dans cette documentation peut causer l'exposition à un choc, à des risques électriques, et/ou à des risques mécaniques.**


- Placez le moniteur sur une surface solide et manipulez-le avec soin. L'écran est fragile et peut être endommagé en cas de chute ou de choc violent.
- Assurez-vous toujours que l'alimentation requise pour votre moniteur correspond à l'alimentation secteur dans la zone géographique où vous vous trouvez.
- Maintenez le moniteur à température ambiante. Des conditions excessivement froides ou chaudes peuvent avoir un effet néfaste sur les cristaux liquides de l'écran.
- Ne soumettez pas le moniteur à de fortes vibrations ou à des chocs importants. Par exemple, ne placez pas le moniteur à l'intérieur du coffre d'une voiture.
- Débranchez le moniteur lorsqu'il ne sera pas utilisé pendant une période prolongée.
- Pour éviter les chocs électriques, n'essayez pas de retirer de couvercle ou de toucher l'intérieur du moniteur.



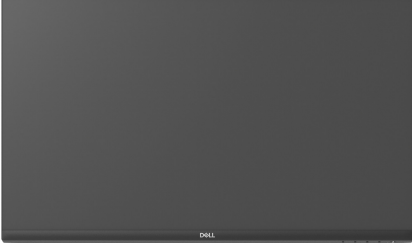
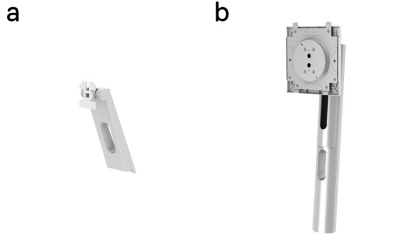
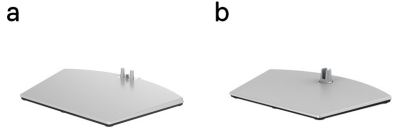
# À propos de votre moniteur

## Contenu de l'emballage

Votre moniteur est livré avec les éléments indiqués dans le tableau ci-dessous. En cas d'absence d'un composant, contactez Dell. Pour plus d'information, voir [Contacter Dell](#).

 **REMARQUE : Certains éléments sont en option et peuvent ne pas être expédiés avec votre moniteur. Certaines fonctionnalités peuvent ne pas être disponibles dans certains pays.**

 **REMARQUE : Si vous connectez un pied que vous avez acheté d'une autre source, suivez les instructions d'installation fournies avec le pied.**

Image du composant	Description du composant
	Affichage
	Colonne du pied : <b>a.</b> S2721Q <b>b.</b> S2721QS
	Base du pied : <b>a.</b> S2721Q <b>b.</b> S2721QS



	Couvercle des vis VESA™ (S2721Q seulement)
	Câble d'alimentation (différent selon les pays)
	Câble HDMI
	<ul style="list-style-type: none"> <li>• Guide d'installation rapide</li> <li>• Informations relatives à la sécurité, à l'environnement et à la réglementation</li> </ul>

## Caractéristiques du produit

Le moniteur **Dell S2721Q/S2721QS** a une matrice active, un transistor en couche mince (TFT), un affichage à cristaux liquides (ACL) et rétroéclairage à DEL. Les principales caractéristiques du moniteur sont les suivantes :


- Zone visible de 68,47 cm (27 po) (mesurée en diagonale).  
Résolution de 3840 x 2160 (16:9), plus un support plein écran pour les résolutions plus faibles.
- Prend en charge AMD FreeSync™, avec un taux de rafraîchissement de 60 Hz et un temps de réponse rapide de 4 ms en mode **Extrême**.
- Gamme de couleur de 99% sRGB.
- Connectivité numérique DisplayPort et HDMI.
- S2721Q : Capacité d'inclinaison.
- S2721QS : Possibilités d'incliner, pivoter, ajuster la hauteur et faire pivoter le moniteur.
- Deux haut-parleurs intégrés.



- Une gamme de solutions de montage avec des orifices de fixation à écartement de 100 mm VESA™ (Video Electronics Standards Association) et pied amovible.
- Capacité Plug and play si votre système la prend en charge.
- Réglages de l'affichage de l'écran (OSD) pour une facilité de configuration et l'optimisation de l'écran.
- Prend en charge le mode de sélection Incrustation d'image (PIP) et Images côte à côte (PBP).

 **REMARQUE : Quand PIP/PBP est activé, AMD FreeSync™ (dans le logiciel AMD Radeon™) est désactivé.**

- Verrouillage des boutons OSD et d'alimentation.
- Orifice de verrouillage de sécurité.
- $\leq 0,3$  W en mode veille.
- Optimisez le confort des yeux avec un écran sans scintillement.

 **MISE EN GARDE : Les effets à long terme possibles de l'émission de lumière bleue du moniteur peuvent causer des dommages aux yeux, y compris la fatigue oculaire, la fatigue oculaire numérique, et ainsi de suite. La fonction ComfortView est conçue pour réduire la quantité de lumière bleue émise par le moniteur pour optimiser le confort de l'œil.**

\*Le mode gris à gris de 4 ms est possible en mode **Extrême** pour réduire le flou de mouvement visible et une réactivité de l'image accrue. Cependant, cela peut introduire des artefacts visuels légers et perceptibles dans l'image. La configuration de chaque système et les besoins des utilisateurs étant différents, nous recommandons aux utilisateurs d'expérimenter les différents modes pour trouver le paramètre qui leur convient.



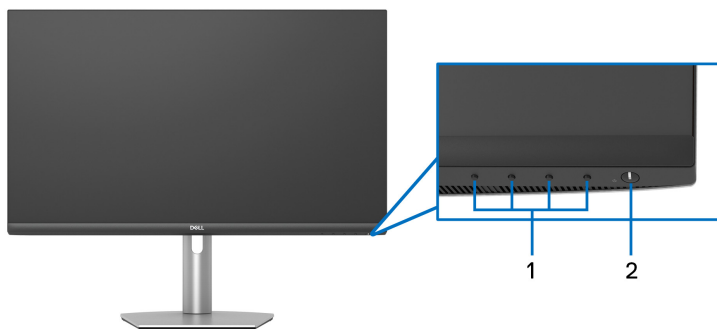
## Identification des pièces et contrôles

### Vue de face

#### S2721Q



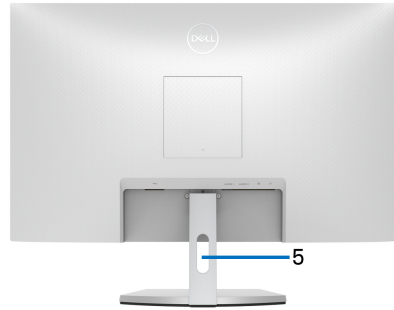
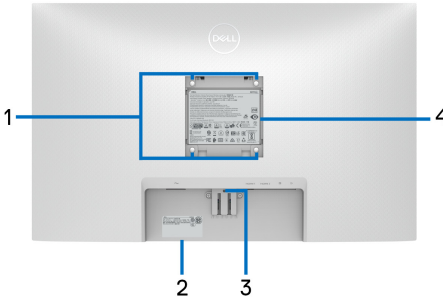
#### S2721QS



Libellé	Description	Utilisez
1	Boutons de fonction	Pour plus d'information, voir <a href="#">Utilisation du moniteur</a> .
2	Bouton d'alimentation (avec diode témoin)	Pour allumer ou éteindre le moniteur.

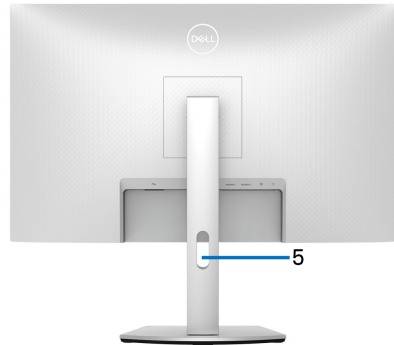
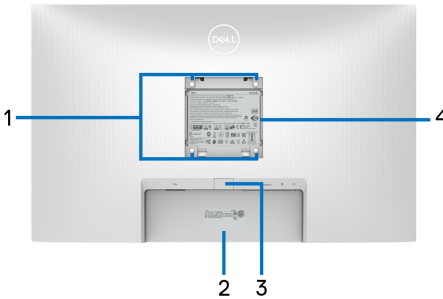


**Vue arrière**  
**S2721Q**



**Vue arrière avec pied du moniteur**

**S2721QS**



**Vue arrière avec pied du moniteur**

Libellé	Description	Utilisez
<b>1</b>	Orifices de montage VESA (100 mm x 100 mm - derrière le couvercle VESA attaché)	Support mural du moniteur utilisant un kit de montage mural compatible VESA (100 mm x 100 mm).



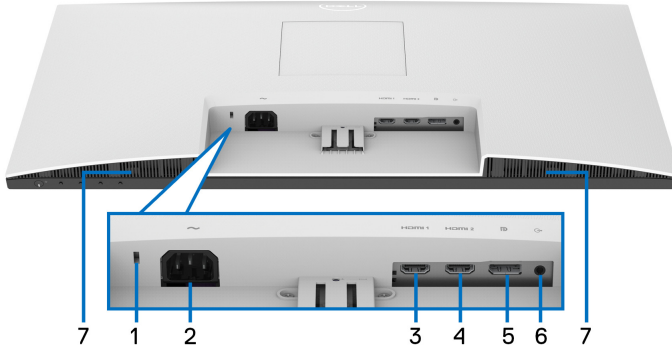
<b>2</b>	Code-barres, numéro de série et étiquette de service	Référez-vous à cette étiquette si vous devez contacter Dell pour un support technique. L'étiquette de service est un identifiant alphanumérique unique qui permet aux techniciens de maintenance Dell d'identifier les composants matériels de votre moniteur et d'accéder aux informations de garantie.
<b>3</b>	Bouton de libération du pied	Libère le pied du moniteur.
<b>4</b>	Étiquette réglementaire	Liste des approbations réglementaires.
<b>5</b>	Orifice de rangement des câbles	Permet de ranger les câbles en les insérant dans l'orifice.





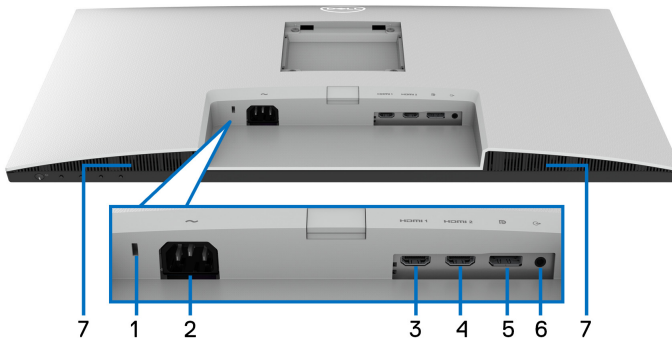
## Vue de dessous

### S2721Q



Vue de dessous sans le pied du moniteur

### S2721QS



Vue de dessous sans le pied du moniteur

Libellé	Description	Utilisez
1	Orifice de verrouillage de sécurité	Sécurise le moniteur avec un cadenas de sécurité (cadenas de sécurité non inclus).
2	Connecteur d'alimentation	Connectez le câble d'alimentation (livré avec votre moniteur).



<b>3</b>	Port HDMI (HDMI 1)	Connectez votre ordinateur avec le câble HDMI (livré avec votre moniteur).
<b>4</b>	Port HDMI (HDMI 2)	Connectez votre ordinateur avec le câble HDMI (livré avec votre moniteur).
<b>5</b>	DisplayPort	Connectez votre ordinateur avec le câble DisplayPort.
<b>6</b>	Port de sortie audio	Connectez vos haut-parleurs. <b>REMARQUE :</b> Ce port ne prend pas en charge le casque.
<b>7</b>	Haut-parleurs	Fournit la sortie audio.



## Spécifications du moniteur

Modèle	S2721Q	S2721QS
Type d'écran	Matrice active - LCD TFT	
Technologie du panneau	IPS	
Proportions	16:9	
Image visible		
Diagonale	684,7 mm (27 po)	
Largeur (zone active)	596,7 mm (23,49 po)	
Hauteur (zone active)	335,7 mm (13,21 po)	
Zone totale	200301,8 mm <sup>2</sup> (310,47 po <sup>2</sup> )	
Finesse pixel	0,1554 x 0,1554 mm	
Pixel par pouce (PPI)	163	
Angle de vision		
Verticale	178° (standard)	
Horizontale	178° (standard)	
Sortie luminance	350 cd/m <sup>2</sup> (standard)	
Rapport de contraste	1300 pour 1 (standard)	
Revêtement de surface	Traitement antireflet du polariseur avant (distorsion 25%, 3H)	
Rétroéclairage	Système DÉL à émission latérale blanche	
Temps de réponse	<p>8 ms gris à gris en mode <b>Normal</b></p> <p>5 ms gris à gris en mode <b>Rapide</b></p> <p>4 ms gris à gris en mode <b>Extrême*</b></p> <p>*Le mode gris à gris de 4 ms est possible en mode <b>Extrême</b> pour réduire le flou de mouvement visible et une réactivité de l'image accrue. Cependant, cela peut introduire des artefacts visuels légers et perceptibles dans l'image. La configuration de chaque système et les besoins des utilisateurs étant différents, nous recommandons aux utilisateurs d'expérimenter les différents modes pour trouver le paramètre qui leur convient.</p>	



Nombre de couleurs	1,07 milliard de couleurs	
Gamme de couleur	sRGB 99% (standard)	
Connectivité	<ul style="list-style-type: none"> <li>• 1 x port DisplayPort version 1.2</li> <li>• 2 x ports HDMI version 2.0</li> <li>• 1 x port de sortie audio</li> </ul>	
Largeur de la bordure (bord du moniteur à zone active)		
Haut	7,4 mm	
Gauche/Droite	7,4 mm/7,4 mm	
Bas	21,6 mm	
Variabilité		
Inclinaison	-5° à 21°	-5° à 21°
Pivotement	Non applicable	-30° à 30°
Pivot	Non applicable	-90° à 90°
Pied ajustable en hauteur	Non applicable	110 mm
Haut-parleurs intégrés	Sortie sonore 2 x 3 W	
Compatibilité de Dell Display Manager	Organisation facile et autre fonctions principales	
Sécurité	Orifice de verrouillage de sécurité (câble de sécurité vendu séparément)	

## Spécifications de la résolution

Modèle	S2721Q/S2721QS
Plage de balayage horizontal	130 kHz à 137 kHz (automatique)
Plage de balayage vertical	40 Hz à 60 Hz (automatique)
Résolution maximale prééglée	3840 x 2160 à 60 Hz



## Modes vidéo pris en charge

<b>Modèle</b>	<b>S2721Q/S2721QS</b>
Capacités d'affichage vidéo (HDMI & DisplayPort)	480p, 480i, 576p, 576i, 720p, 1080i, 1080p, QHD, UHD

## Modes d'affichage pré-réglés

### Modes d'affichage HDMI

Mode d'affichage	Fréquence horizontale (kHz)	Fréquence verticale (Hz)	Horloge pixel (MHz)	Polarité de synchronisation (horizontale/verticale)
720 x 400	31,47	70,08	28,32	-/+
VESA, 640 x 480	31,50	60,00	25,20	-/-
VESA, 640 x 480	37,50	75,00	31,50	-/-
VESA, 800 x 600	37,90	60,30	40,00	+/+
VESA, 800 x 600	46,90	75,00	49,50	+/+
VESA, 1024 x 768	48,40	60,00	65,00	-/-
VESA, 1024 x 768	60,00	75,00	78,80	+/+
VESA, 1152 x 864	67,50	75,00	108,00	+/+
VESA, 1280 x 1024	64,00	60,00	108,00	+/+
VESA, 1280 x 1024	80,00	75,00	135,00	+/+
VESA, 1600 x 900	60,00	60,00	108,00	+/+
VESA, 1600 x 1200	75,00	60,00	162,00	+/-
VESA, 1920 x 1080	67,50	60,00	148,50	+/+
2048 x 1280	78,90	59,90	174,30	+/+
2560 x 1440	88,79	59,95	241,50	+/-
3840 x 2160	135	60	594	+/-



## Modes d'affichage DP

Mode d'affichage	Fréquence horizontale (kHz)	Fréquence verticale (Hz)	Horloge pixel (MHz)	Polarité de synchronisation (horizontale/verticale)
720 x 400	31,47	70,08	28,32	-/+
VESA, 640 x 480	31,50	60,00	25,20	-/-
VESA, 640 x 480	37,50	75,00	31,50	-/-
VESA, 800 x 600	37,90	60,30	40,00	+/+
VESA, 800 x 600	46,90	75,00	49,50	+/+
VESA, 1024 x 768	48,40	60,00	65,00	-/-
VESA, 1024 x 768	60,00	75,00	78,80	+/+
VESA, 1152 x 864	67,50	75,00	108,00	+/+
VESA, 1280 x 1024	64,00	60,00	108,00	+/+
VESA, 1280 x 1024	80,00	75,00	135,00	+/+
VESA, 1600 x 900	60,00	60,00	108,00	+/+
VESA, 1600 x 1200	75,00	60,00	162,00	+/-
VESA, 1920 x 1080	67,50	60,00	148,50	+/+
2048 x 1280	78,90	59,90	174,30	+/+
2560 x 1440	88,79	59,95	241,50	+/-
3840 x 2160	133,313	60	533,25	+/-

 **REMARQUE : Ce moniteur prend en charge AMD FreeSync™.**



## Spécifications électriques

Modèle	S2721Q/S2721QS
Signaux d'entrée vidéo	HDMI 2.0/DisplayPort 1.2, 600 mV pour chaque ligne différentielle, impédance d'entrée de 100 Ω par paire différentielle
Tension d'entrée CA/fréquence/courant	100 VCA à 240 VCA / 50 Hz ou 60 Hz ± 3 Hz / 1,5 A (standard)
Courant d'appel	<ul style="list-style-type: none"> <li>• 120 V : 30 A (max.) à 0°C (démarrage à froid)</li> <li>• 240 V : 60 A (max.) à 0°C (démarrage à froid)</li> </ul>
Consommation électrique	<ul style="list-style-type: none"> <li>• 0,2 W (mode éteint)<sup>1</sup></li> <li>• 0,2 W (mode veille)<sup>1</sup></li> <li>• 28,8 W (mode allumé)<sup>1</sup></li> <li>• 52 W (max.)<sup>2</sup></li> <li>• 21,88 W (Pon)<sup>3</sup></li> <li>• 68,48 kWh (TEC)<sup>3</sup></li> </ul>

<sup>1</sup> Selon la définition dans UE 2019/2021 et UE 2019/2013.

<sup>2</sup> Réglage maximal de la luminosité et du contraste.

<sup>3</sup> Pon : Consommation électrique du mode allumée telle que définie dans la version Energy Star 8.0.

TEC : Consommation totale d'énergie en kWh telle que définie dans la version Energy Star 8.0.

Ce document est uniquement informatif et reflète la performance en laboratoire. Votre produit peut fonctionner différemment, en fonction des logiciels, composants et périphériques que vous avez commandés et il n'y a aucune obligation de mettre à jour ces informations.

Par conséquent, le client ne doit pas compter sur cette information pour prendre des décisions au sujet des tolérances électriques ou autres. Aucune garantie quant à l'exactitude ou l'exhaustivité n'est exprimée ou impliquée.



**REMARQUE : Ce moniteur est certifié ENERGY STAR.**

**Ce produit est éligible pour ENERGY STAR dans les paramètres par défaut qui peuvent être restaurés à l'aide de la fonction « Réinitialisation » du menu OSD. Changer les paramètres d'usine par défaut ou activer d'autres fonctions peut augmenter la consommation d'énergie, ce qui pourrait dépasser la limite spécifiée par ENERGY STAR.**



## Caractéristiques physiques

Modèle	S2721Q	S2721QS
Type du câble de signal	<ul style="list-style-type: none"> <li>• Numérique : HDMI à 19 broches</li> <li>• Numérique : DisplayPort à 20 broches (câble non fourni)</li> </ul>	
<p><b>REMARQUE :</b> Les moniteurs Dell sont conçus pour fonctionner de manière optimale avec les câbles vidéo fournis avec votre moniteur. Dell ne contrôlant pas les différents fournisseurs de câbles sur le marché, le type de matériel, le connecteur et le processus utilisés pour fabriquer ces câbles, Dell ne garantit pas les performances vidéo des câbles qui ne sont pas livrés avec votre moniteur Dell.</p>		
<b>Dimensions (avec pied)</b>		
Hauteur	453,4 mm (17,85 po)	<ul style="list-style-type: none"> <li>• Déployé : 510,1 mm (20,08 po)</li> <li>• Compressé : 400,1 mm (15,75 po)</li> </ul>
Largeur	611,6 mm (24,08 po)	611,6 mm (24,08 po)
Profondeur	186,8 mm (7,35 po)	174,7 mm (6,88 po)
<b>Dimensions (sans pied)</b>		
Hauteur	364,6 mm (14,35 po)	364,6 mm (14,35 po)
Largeur	611,6 mm (24,08 po)	611,6 mm (24,08 po)
Profondeur	55,4 mm (2,18 po)	55,4 mm (2,18 po)
<b>Dimensions du pied</b>		
Hauteur	176,0 mm (6,93 po)	<ul style="list-style-type: none"> <li>• Déployé : 403,1 mm (15,87 po)</li> <li>• Compressé : 364,8 mm (14,36 po)</li> </ul>
Largeur	257,2 mm (10,13 po)	257,0 mm (10,12 po)
Profondeur	186,8 mm (7,35 po)	174,7 mm (6,88 po)





<b>Poids</b>		
Poids avec l'emballage	8,1 kg (17,86 lb)	9,2 kg (20,28 lb)
Poids avec ensemble pied et câbles	5,6 kg (12,35 lb)	6,4 kg (14,11 lb)
Poids sans ensemble pied (en cas de montage mural ou de montage VESA - sans câbles)	4,7 kg (10,36 lb)	4,7 kg (10,36 lb)
Poids de l'ensemble pied	0,7 kg (1,54 lb)	1,5 kg (3,31 lb)

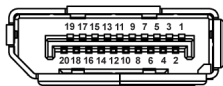
## Caractéristiques environnementales

<b>Modèle</b>	<b>S2721Q/S2721QS</b>	
<b>Standards de conformité</b>		
<ul style="list-style-type: none"> <li>• Moniteur certifié ENERGY STAR</li> <li>• Conformité RoHS</li> <li>• Affichages certifiés TCO</li> <li>• Moniteur à BFR/PVC réduit (câbles externes non compris)</li> <li>• Verre sans arsenic, et sans mercure pour le panneau seulement</li> </ul>		
<b>Température</b>		
En fonctionnement	0°C à 40°C (32°F à 104°F)	
À l'arrêt	<ul style="list-style-type: none"> <li>• Entreposage : -20°C à 60°C (-4°F à 140°F)</li> <li>• Expédition : -20°C à 60°C (-4°F à 140°F)</li> </ul>	
<b>Humidité</b>		
En fonctionnement	10% à 80% (sans condensation)	
À l'arrêt	<ul style="list-style-type: none"> <li>• Entreposage : 5% à 90% (sans condensation)</li> <li>• Expédition : 5% à 90% (sans condensation)</li> </ul>	
<b>Altitude</b>		
En fonctionnement	5000 m (16404 pieds) (maximum)	
À l'arrêt	12192 m (40000 pieds) (maximum)	
<b>Dissipation thermique</b>	<ul style="list-style-type: none"> <li>• 177,43 BTU/heure (maximum)</li> <li>• 95,54 BTU/heure (standard)</li> </ul>	



## Assignations des broches

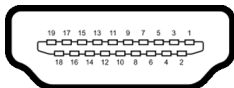
### Connecteur DisplayPort



Numéro de broche	Côté 20 broches du câble de signal connecté
1	ML3 (n)
2	GND
3	ML3 (p)
4	ML2 (n)
5	GND
6	ML2 (p)
7	ML1 (n)
8	GND
9	ML1 (p)
10	ML0 (n)
11	GND
12	ML0 (p)
13	GND
14	GND
15	AUX (p)
16	GND
17	AUX (n)
18	Détection connexion à chaud
19	PWR Retour
20	+3,3 V DP_PWR



## Connecteur HDMI



Numéro de broche	Côté 19 broches du câble de signal connecté
1	TMDS DONNÉES 2+
2	TMDS DONNÉES 2 BLINDAGE
3	TMDS DONNÉES 2-
4	TMDS DONNÉES 1+
5	TMDS DONNÉES 1 BLINDAGE
6	TMDS DONNÉES 1-
7	TMDS DONNÉES 0+
8	TMDS DONNÉES 0 BLINDAGE
9	TMDS DONNÉES 0-
10	TMDS HORLOGE+
11	TMDS HORLOGE BLINDAGE
12	TMDS HORLOGE-
13	CEC
14	Réservé (N.C. sur le périphérique)
15	DDC HORLOGE (SCL)
16	DDC DONNÉES (SDA)
17	Masse DDC/CEC
18	+5 V ALIMENTATION
19	DÉTECTION CONNEXION À CHAUD

## Politique de qualité relative aux pixels des moniteurs LCD

Pendant le processus de fabrication du moniteur LCD, il n'est pas inhabituel qu'un ou plusieurs pixels se figent dans un état fixe, ce qui est difficilement visible et n'affecte pas la qualité de l'affichage ni son utilisabilité. Pour plus d'informations sur la Qualité des moniteurs Dell et la Politique sur les pixels, visitez [www.dell.com/pixelguidelines](http://www.dell.com/pixelguidelines).



## Ergonomie

△ **AVERTISSEMENT : Une utilisation incorrecte ou prolongée du clavier peut entraîner des blessures.**

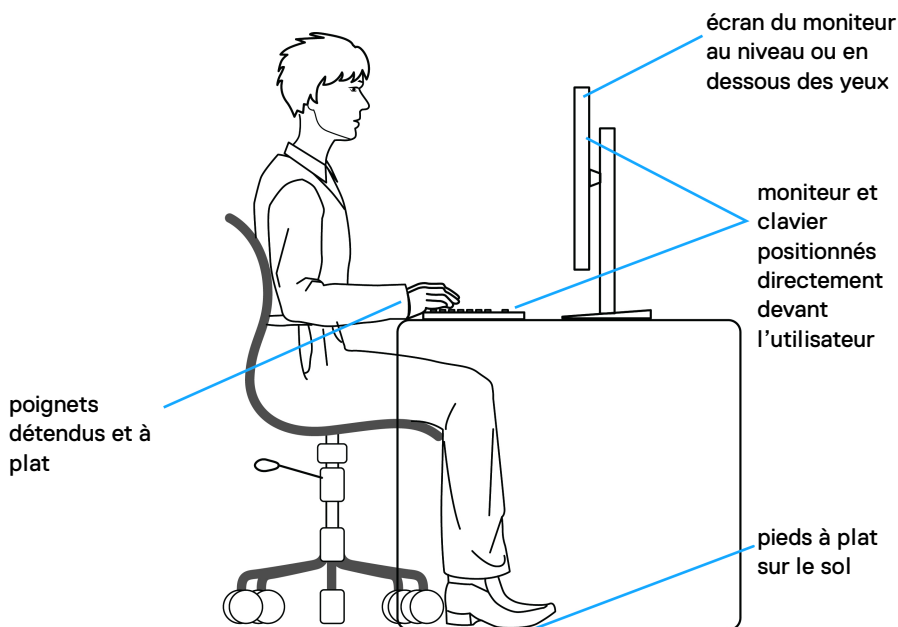
△ **AVERTISSEMENT : Regarder l'écran du moniteur pendant de longues périodes peut entraîner une fatigue oculaire.**

Pour plus de confort et d'efficacité, respectez les directives suivantes lors de la configuration et de l'utilisation de votre poste de travail informatique :

- Positionnez votre ordinateur de sorte que le moniteur et le clavier soient directement devant vous lorsque vous travaillez. Des étagères spéciales sont disponibles dans le commerce pour vous aider à positionner correctement votre clavier.
- Pour réduire le risque de fatigue oculaire et de douleur au cou/bras/dos/épaules lors de l'utilisation du moniteur pendant de longues périodes, nous vous conseillons de :
  1. Réglez la distance de l'écran entre 20 et 28 pouces (50 - 70 cm) de vos yeux.
  2. Clignez fréquemment pour humecter vos yeux ou mouillez vos yeux avec de l'eau après une utilisation prolongée du moniteur.
  3. Faire des pauses régulières et fréquentes pendant 20 minutes toutes les deux heures.
  4. Détourner le regard de votre moniteur et regarder un objet lointain à 20 pieds de distance pendant au moins 20 secondes pendant les pauses.
  5. Effectuer des étirements pour soulager la tension dans le cou, les bras, le dos et les épaules pendant les pauses.
- Assurez-vous que l'écran du moniteur est au niveau des yeux ou légèrement plus bas lorsque vous êtes assis devant le moniteur.
- Ajustez l'inclinaison du moniteur, son contraste et les paramètres de luminosité.
- Ajustez l'éclairage ambiant autour de vous (comme les plafonniers, les lampes de bureau et les rideaux ou stores sur les fenêtres à proximité) pour minimiser les reflets et les reflets sur l'écran du moniteur.
- Utilisez une chaise qui offre un bon soutien au bas du dos.
- Gardez vos avant-bras horizontaux avec vos poignets dans une position neutre et confortable lorsque vous utilisez le clavier ou la souris.
- Laissez toujours de l'espace pour reposer vos mains lorsque vous utilisez le clavier ou la souris.



- Laissez vos bras reposer naturellement des deux côtés.
- Assurez-vous que vos pieds reposent à plat sur le sol.
- Lorsque vous êtes assis, assurez-vous que le poids de vos jambes repose sur vos pieds et non sur la partie avant de votre siège. Ajustez la hauteur de votre chaise ou utilisez un repose-pieds si nécessaire pour maintenir une bonne posture.
- Variez vos activités professionnelles. Essayez d'organiser votre travail de manière à ne pas avoir à vous asseoir et à travailler pendant de longues périodes. Essayez de vous lever et de vous promener à intervalles réguliers.
- Maintenez la zone sous votre bureau libre des obstructions et des câbles ou cordons d'alimentation qui peuvent gêner le confort des sièges ou présenter un risque de trébuchement.



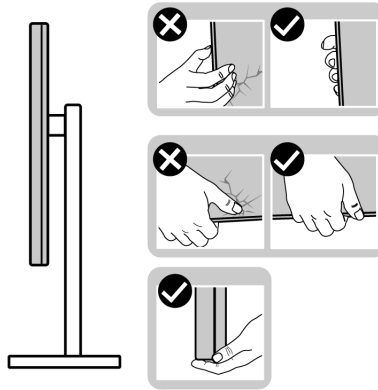
## Manipuler et déplacer votre écran

Pour assurer que le moniteur est manipulé en toute sécurité lors de son levage ou de son déplacement, suivez les instructions ci-dessous :

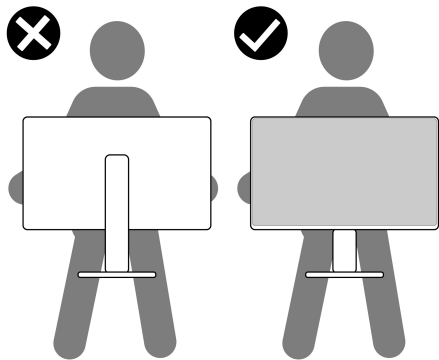
- Avant de déplacer ou de soulever le moniteur, éteignez votre ordinateur et le moniteur.
- Déconnectez tous les câbles du moniteur.



- Placez le moniteur dans la boîte d'origine avec les matériaux d'emballage d'origine.
- Tenez fermement le bord inférieur et le côté du moniteur sans appliquer une pression excessive lors du levage ou du déplacement du moniteur.

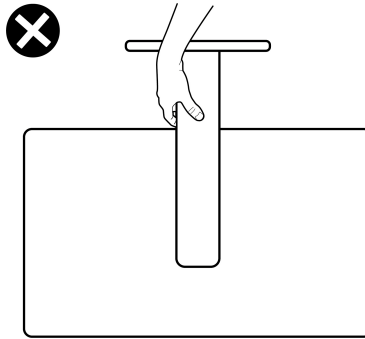


- Lorsque vous soulevez ou déplacez le moniteur, assurez-vous que l'écran est à votre opposé et n'appuyez pas sur la zone d'affichage pour éviter les rayures ou les dommages.



- Lors du transport du moniteur, évitez tout choc ou vibration soudain.
- Lorsque vous soulevez ou déplacez le moniteur, ne le retournez pas à l'envers en tenant la base du support ou la colonne du pied. Cela peut endommager accidentellement le moniteur ou provoquer des blessures.





## Lignes directrices relatives à la maintenance

### Nettoyer votre moniteur

△ **AVERTISSEMENT** : Lisez et suivez les [Consignes de sécurité](#) avant de nettoyer le moniteur.

⚠ **MISE EN GARDE** : Avant de nettoyer le moniteur, débranchez son câble d'alimentation de la prise murale.



Pour les meilleures pratiques, suivez les instructions dans la liste ci-dessous pendant le déballage, le nettoyage ou la manipulation de votre moniteur :

- Pour nettoyer votre écran antistatique, humidifiez légèrement un chiffon doux et propre avec de l'eau. Si possible, utilisez un tissu de nettoyage spécial pour les écrans ou une solution adaptée au revêtement antistatique. Ne pas utiliser de produits à base de benzène, un diluant, de l'ammoniaque, des nettoyeurs abrasifs ou des produits à base d'air comprimé.
- Utilisez un chiffon légèrement humidifié et tiède pour nettoyer le moniteur. Évitez d'utiliser toutes sortes de détergents car certains peuvent laisser un film trouble sur le moniteur.
- Si vous remarquez la présence de poudres blanches lors du déballage de votre moniteur, éliminez-les à l'aide d'un chiffon.
- Manipulez votre moniteur avec soin car les plastiques de couleur foncée peuvent rayer et laisser des marques de rayures blanches plus facilement que les moniteurs de couleur claire.
- Pour aider à conserver la meilleure qualité d'image sur votre moniteur, utilisez un écran de veille qui change dynamiquement et éteignez votre moniteur lorsque vous ne l'utilisez pas.



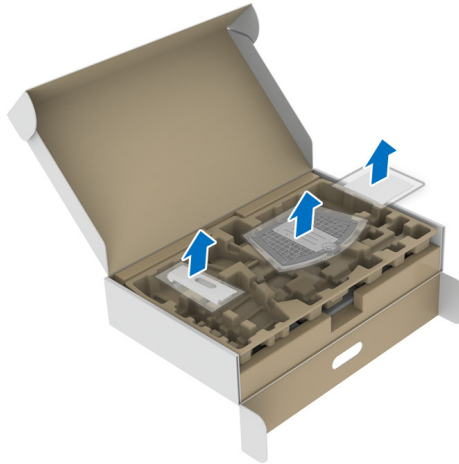
# Installer le Moniteur

## Connexion du pied - S2721Q

-  **REMARQUE : Le pied n'est pas installé en usine.**
-  **REMARQUE : Les instructions suivantes sont applicables uniquement pour fixer le pied qui a été livré avec votre moniteur. Si vous fixez un pied que vous avez acheté d'une autre source, suivez les instructions d'installation fournies avec le pied.**

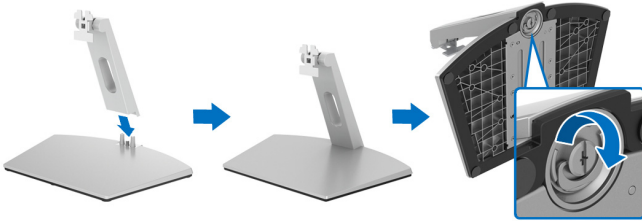
Pour fixer le pied du moniteur :

1. Suivez les instructions sur les rabats de l'emballage pour retirer le support du coussin supérieur qui le maintient.
2. Retirez le couvercle VESA, la base du pied et la colonne du pied du coussin de l'emballage.





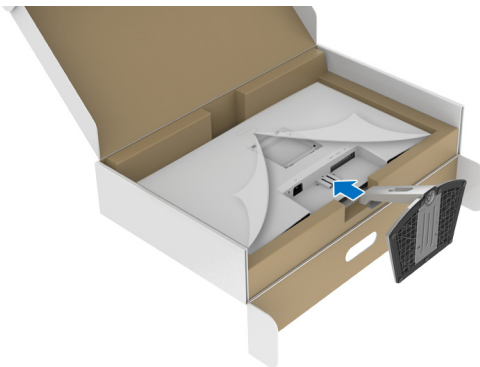
3. Alignez et placez la colonne du pied sur la base du pied.
4. Ouvrez la poignée de la vis située au bas de la base du pied et faites-la tourner dans le sens horaire pour fixer l'ensemble du pied.
5. Fermez la poignée de la vis.



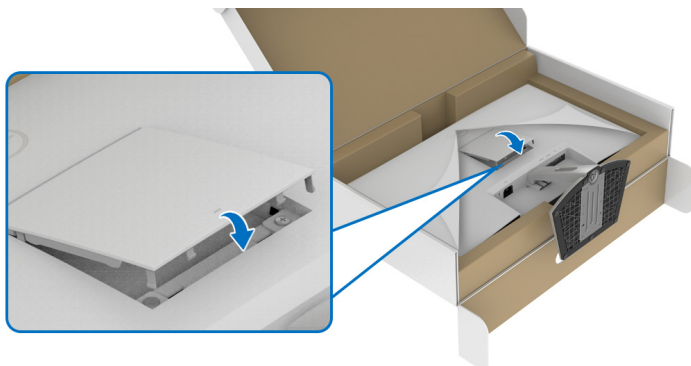
6. Ouvrez le couvercle de protection pour accéder à la fente VESA sur l'écran.



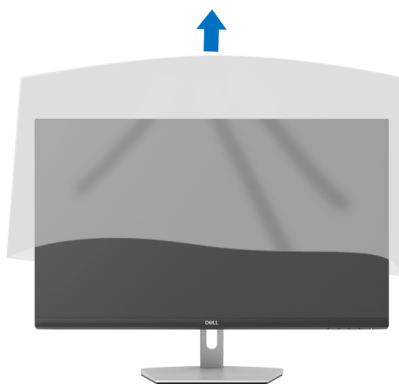
7. Alignez et insérez le support de l'ensemble du pied dans la rainure au dos de l'écran jusqu'à ce qu'il se verrouille en place.




8. Installez le couvercle des vis VESA.




9. Placez le moniteur en position verticale et soulevez l'enveloppe protectrice du moniteur.



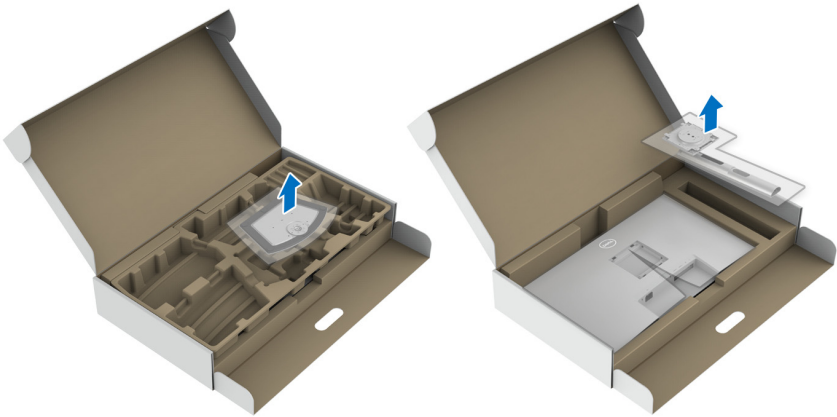
## Connexion du pied - S2721QS

 **REMARQUE** : Le pied n'est pas installé en usine.

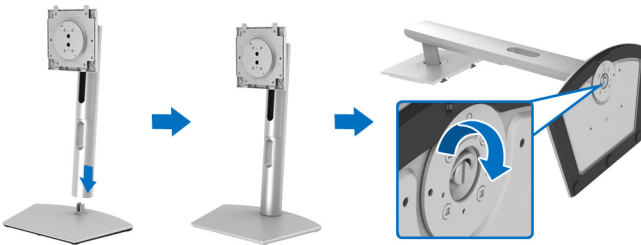
 **REMARQUE** : Les instructions suivantes sont applicables uniquement pour fixer le pied qui a été livré avec votre moniteur. Si vous fixez un pied que vous avez acheté d'une autre source, suivez les instructions d'installation fournies avec le pied.

Pour fixer le pied du moniteur :

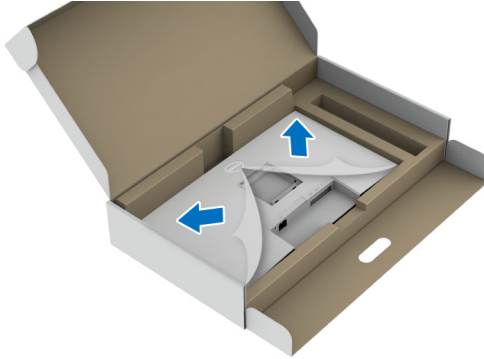
1. Suivez les instructions sur les rabats de l'emballage pour retirer le support du coussin supérieur qui le maintient.
2. Retirez la base du pied et la colonne du pied du coussin de l'emballage.



3. Alignez et placez la colonne du pied sur la base du pied.
4. Ouvrez la poignée de la vis située au bas de la base du pied et faites-la tourner dans le sens horaire pour fixer l'ensemble du pied.
5. Fermez la poignée de la vis.

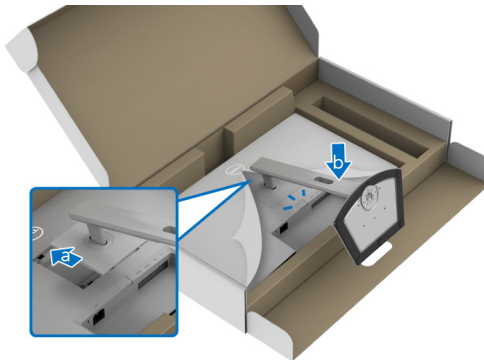


**6.** Ouvrez le couvercle de protection pour accéder à la fente VESA sur l'écran.



**7.** Assemblez le pied ainsi formé avec l'écran.

- a.** Alignez et faites glisser les onglets de la colonne du pied dans la fente VESA.
- b.** Appuyez le pied vers le bas jusqu'à ce qu'elle soit fixée en place.

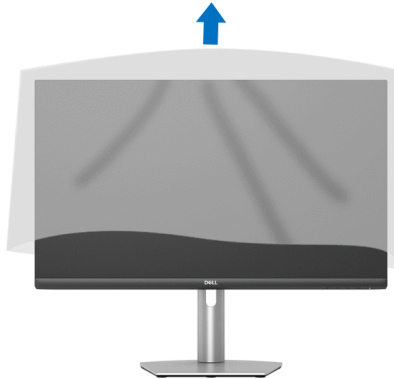


8. Tenez la colonne du pied avec les deux mains fermement et soulevez le moniteur. Placez ensuite le moniteur en position verticale sur une surface plane.

 **REMARQUE : Tenez fermement la colonne du pied lorsque vous soulevez le moniteur pour éviter tout dommage accidentel.**



9. Soulevez le couvercle de protection du moniteur.



## Connecter votre moniteur

**⚠ MISE EN GARDE :** Avant de débuter quelque procédure que ce soit de cette section, suivez les [Consignes de sécurité](#).

**✍ REMARQUE :** Les moniteurs Dell sont conçus pour fonctionner de manière optimale avec les câbles fournis par Dell. Dell ne garantit pas la qualité vidéo ni les performances lors de l'utilisation de câbles autres que ceux fournis par Dell.

**✍ REMARQUE :** Faites passer les câbles par l'orifice de gestion des câbles avant de les connecter.

**✍ REMARQUE :** Ne connectez pas tous les câbles à l'ordinateur en même temps.

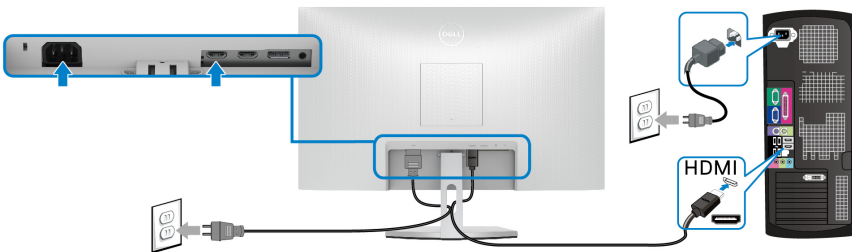
**✍ REMARQUE :** Les images sont à des seules fins d'illustration. L'aspect de l'ordinateur peut varier.

Pour connecter votre moniteur sur l'ordinateur :

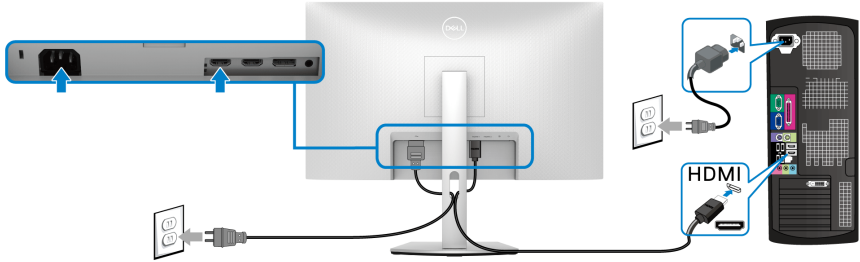
1. Éteignez votre ordinateur et déconnectez son câble d'alimentation.
2. Connectez le câble HDMI ou DisplayPort entre votre moniteur et votre ordinateur.

## Connexion des câbles HDMI et d'alimentation

### S2721Q

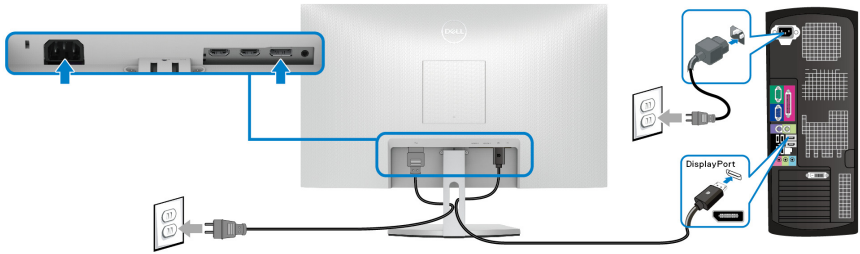


## S2721QS

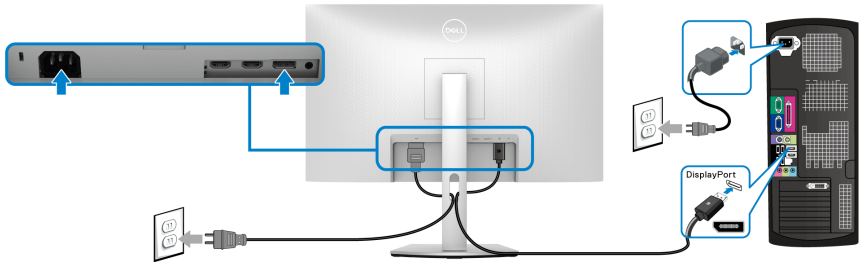


## Connexion du câble DisplayPort (DP vers DP) (optionnel) et du câble d'alimentation

### S2721Q

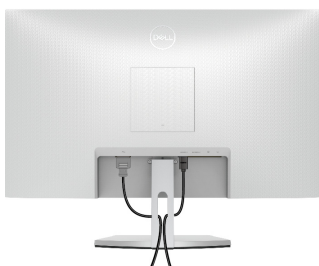


### S2721QS



## Organiser vos câbles

S2721Q



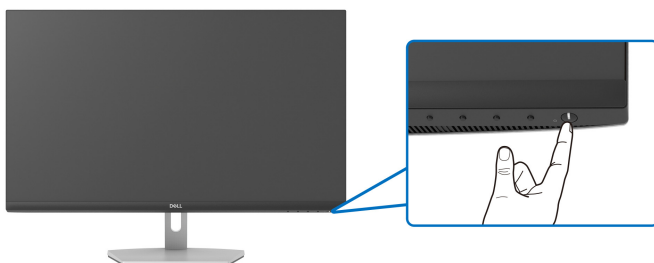
S2721QS



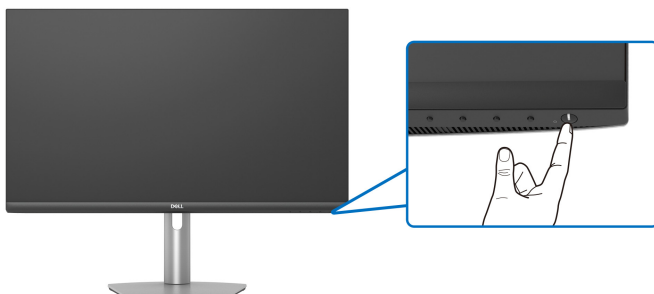
Après avoir branché tous les câbles nécessaires sur votre écran et votre ordinateur, (voir [Connecter votre moniteur](#) pour réaliser le raccordement des câbles), utilisez la rainure de gestion des câbles pour aménager soigneusement tous les câbles comme illustré ci-dessus.

## Allumer votre moniteur

S2721Q



S2721QS





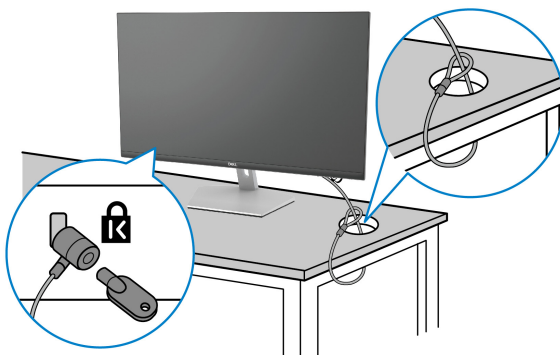
## Sécuriser votre moniteur avec un verrou Kensington (optionnel)

Le verrou de sécurité se trouve au-dessous du moniteur. (Voir [Orifice de verrouillage de sécurité](#))

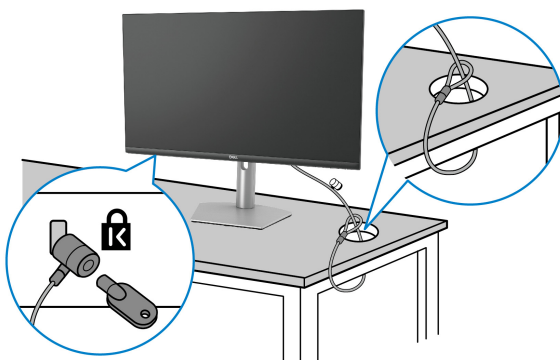
Pour plus d'informations sur l'utilisation du verrou Kensington (vendu séparément), consultez la documentation fournie avec le verrou.

Sécurisez votre moniteur à une table avec le verrou de sécurité Kensington.

### S2721Q





### S2721QS



**REMARQUE :** L'image est à des seules fins d'illustration. L'aspect du verrou peut varier.

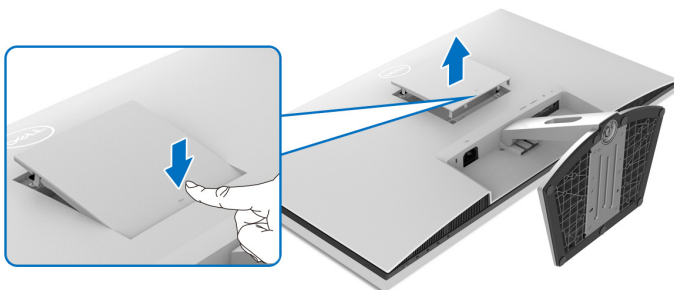


## Enlever le pied du moniteur - S2721Q

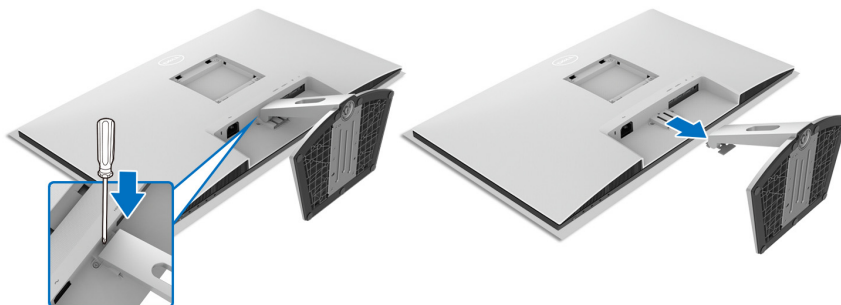
-  **REMARQUE :** Pour éviter les rayures sur l'écran LCD en enlevant le pied, assurez-vous que le moniteur est placé sur une surface nette.
-  **REMARQUE :** Les instructions suivantes sont applicables uniquement pour retirer le pied qui a été livré avec votre moniteur. Si vous retirez un pied que vous avez acheté d'une autre source, suivez les instructions d'installation fournies avec le pied.

Pour enlever le pied :



1. Placez le moniteur sur un chiffon mou ou un coussin.
2. Appuyez sur la cavité du couvercle VESA pour le dégager de l'arrière de l'écran.



3. À l'aide d'un long tournevis, poussez le loquet de dégagement situé dans l'espace juste au-dessus du pied.
4. Une fois le loquet libéré, faites glisser l'ensemble du pied pour le séparer du moniteur.

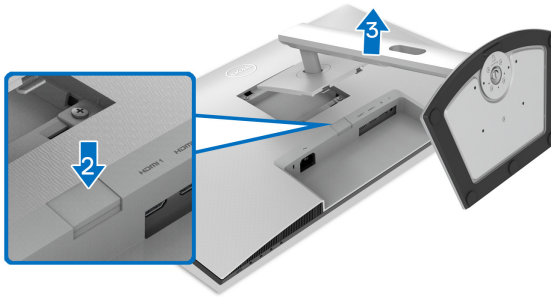


## Enlever le pied du moniteur - S2721QS

-  **REMARQUE :** Pour éviter les rayures sur l'écran LCD en enlevant le pied, assurez-vous que le moniteur est placé sur une surface nette.
-  **REMARQUE :** Les instructions suivantes sont applicables uniquement pour retirer le pied qui a été livré avec votre moniteur. Si vous retirez un pied que vous avez acheté d'une autre source, suivez les instructions d'installation fournies avec le pied.

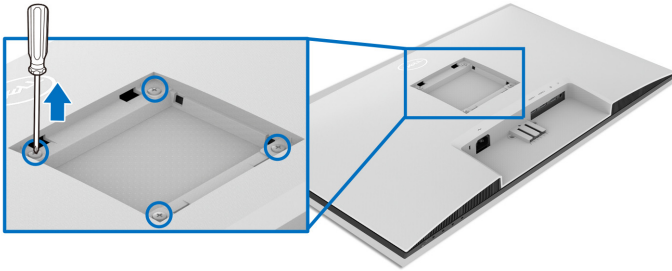
Pour enlever le pied :

1. Placez le moniteur sur un chiffon mou ou un coussin.
2. Appuyez sur le bouton de dégagement du pied à l'arrière de l'écran et maintenez-le enfoncé.
3. Soulevez l'ensemble du pied et retirez-le du moniteur.

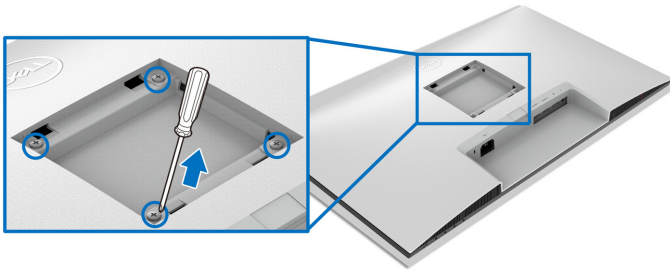


## Montage mural VESA (en option)

### S2721Q



### S2721QS



(Dimensions de vis : M4 x 10 mm).

Lisez les instructions livrées avec le kit de montage mural compatible VESA.

1. Posez l'écran sur un chiffon doux ou un coussin sur une table à la fois bien plate et stable.
2. Enlevez le pied du moniteur. (Voir [Enlever le pied du moniteur - S2721Q](#) et [Enlever le pied du moniteur - S2721QS](#).)
3. À l'aide d'un tournevis cruciforme, retirez les quatre vis de fixation du couvercle à l'arrière de l'écran.
4. Installez la patte de fixation du kit de montage mural sur l'écran.
5. Montez le moniteur sur le mur. Pour plus d'informations, voir la documentation fournie avec le kit de montage mural.

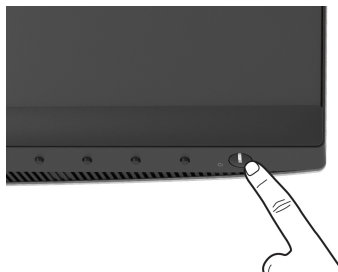
**REMARQUE : À utiliser uniquement avec une patte de montage mural conforme à la norme UL ou CSA ou GS Listed disposant d'une capacité de charge minimale de 18,8 kg (S2721Q/S2721QS).**



# Utilisation du moniteur

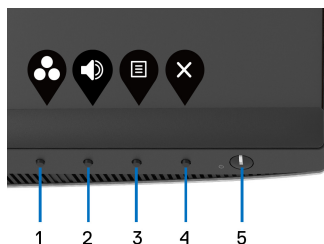
## Allumer le moniteur

Appuyez le bouton d'alimentation pour allumer le moniteur.





## Utiliser les boutons du panneau avant




Utilisez les boutons sur le panneau avant du moniteur pour régler les paramètres.



Le tableau suivant décrit les boutons du panneau avant :

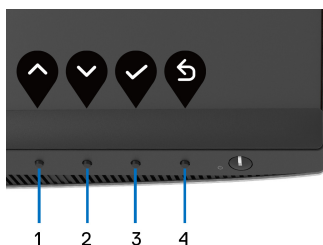
Bouton sur le panneau avant	Description
1  <b>Touche de raccourci/ Modes de prééglage</b>	Utilisez ce bouton pour choisir parmi différents modes de couleurs prééglés.
2  <b>Touche de raccourci/ Volume</b>	Pour accéder directement au curseur d'ajustement du <b>Volume</b> .







3	 <b>Menu</b>	Utilisez le bouton <b>MENU</b> pour lancer l'OSD (menu affiché à l'écran). Voir <a href="#">Accès au système des menus</a> .
4	 <b>Quitter</b>	Utilisez ce bouton pour quitter le menu principal OSD.
5	 <b>Alimentation (avec voyant d'alimentation)</b>	<p>Pour allumer ou éteindre le moniteur.</p> <p>Une lumière blanche continue indique que le moniteur est allumé et fonctionne normalement. Une lumière blanche clignotante indique que le moniteur est en mode veille.</p>

### Bouton sur le panneau avant

Utilisez les boutons du panneau avant du moniteur pour régler les paramètres de l'image.




Bouton sur le panneau avant	Description
1  <b>Haut</b>	Utilisez le bouton <b>Haut</b> pour ajuster (augmenter la valeur) des éléments dans le menu OSD.
2  <b>Bas</b>	Utilisez le bouton <b>Bas</b> pour ajuster (baisser la valeur) des éléments dans le menu OSD.
3  <b>OK</b>	Utilisez le bouton <b>OK</b> pour confirmer votre sélection.
4  <b>Retour</b>	Utilisez le bouton <b>Retour</b> pour retourner au menu précédent.

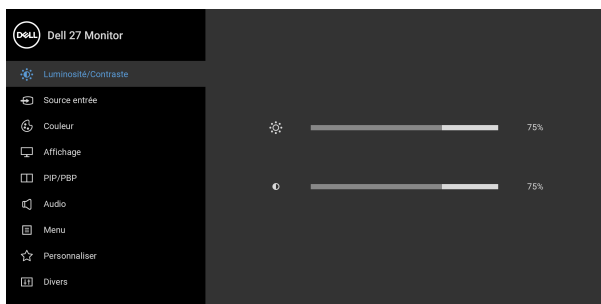




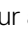


# Utilisation du menu d'affichage à l'écran (OSD)

## Accès au système des menus





**REMARQUE :** Si vous accédez à un autre menu ou quittez le menu OSD après avoir modifié les paramètres, les modifications sont sauvegardées automatiquement par le moniteur. Elles sont également sauvegardées après avoir attendu que le menu OSD disparaisse.

1. Appuyez sur le bouton  pour lancer le menu OSD et afficher le menu principal.










2. Appuyez les boutons  et  pour accéder aux différentes options de configuration. En se déplaçant d'une icône à l'autre, le nom de l'option est affiché en surbrillance. Consultez le tableau suivant pour la liste complète des options disponibles pour le moniteur.
3. Appuyez une fois le bouton  ou  ou  pour activer l'option en surbrillance.

**REMARQUE :** Les boutons directionnels (et le bouton OK) affichés peuvent différer selon le menu sélectionné. Utilisez les boutons disponibles pour faire votre choix.

4. Appuyez les boutons  et  pour sélectionner le paramètre désiré.
5. Appuyez  pour accéder au sous-menu puis utilisez les touches directionnelles, en fonction des indicateurs sur le menu, pour effectuer des modifications.
6. Sélectionner l'option  pour revenir au menu principal.



Icône	Menu et sous-menus	Description
	<b>Luminosité/Contraste</b>	Utilisez ce menu pour activer la fonction de réglage de <b>Luminosité/Contraste</b> .
		
		
<b>Luminosité</b>	La <b>Luminosité</b> permet de régler la luminance du rétroéclairage.	
	Appuyer sur le bouton  pour augmenter la luminosité et sur le bouton  pour la diminuer (mini. 0 / maxi. 100).	
	<b>REMARQUE :</b> Le réglage manuel de <b>Luminosité</b> est désactivé lorsque <b>Smart HDR</b> est activé et que le contenu HDR est affiché.	
<b>Contraste</b>	Règle la <b>Luminosité</b> au préalable puis le <b>Contraste</b> uniquement si un réglage supplémentaire s'impose.	
	Appuyez le bouton  pour augmenter le contraste et le bouton  pour le diminuer (mini. 0 / maxi. 100).	
	La fonction de réglage du <b>Contraste</b> permet de régler le rapport des brillances entre parties sombres et claires de l'image sur l'écran.	

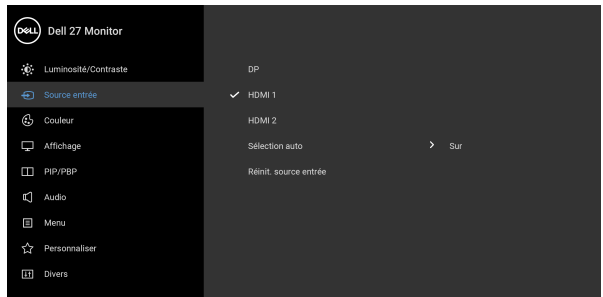







## Source entrée


Utiliser le menu **Source entrée** pour effectuer une sélection entre les différents signaux vidéo pouvant être connectés au moniteur.




### DP

Sélectionnez l'entrée **DP** en cas d'utilisation du connecteur DisplayPort (DP). Appuyez le bouton  pour confirmer la sélection.

### HDMI 1

Sélectionnez l'entrée **HDMI 1** en cas d'utilisation du connecteur HDMI. Appuyez le bouton  pour confirmer la sélection.

### HDMI 2

Sélectionnez l'entrée **HDMI 2** en cas d'utilisation du connecteur HDMI. Appuyez le bouton  pour confirmer la sélection.

### Sélection auto

Activer la fonction vous permet de rechercher les sources d'entrée disponibles.

### Réinit. source entrée

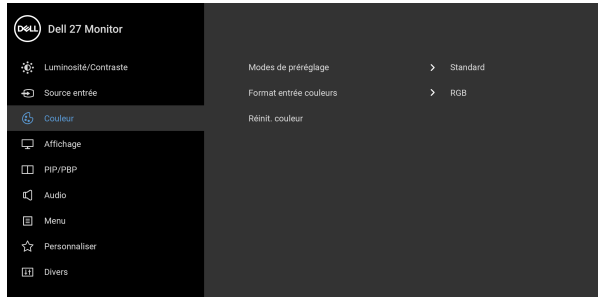
Rétablit les paramètres d'entrée d'origine du moniteur.





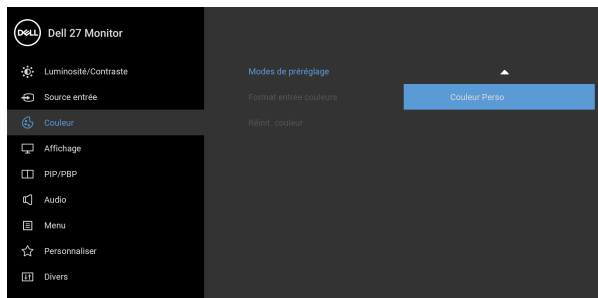
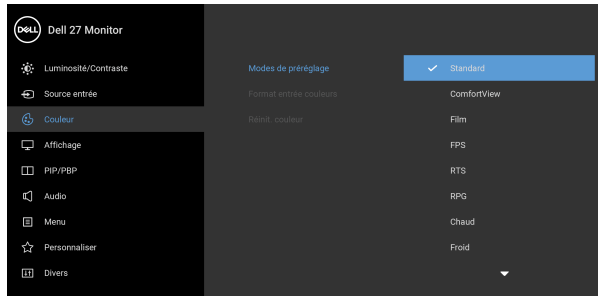
## Couleur

Utilisez **Couleur** pour ajuster le mode de paramétrage des couleurs.



## Modes de pré-réglage

Permet de choisir parmi différents modes pré-réglés.



- **Standard** : Charge les réglages par défaut du moniteur. C'est le mode de pré-réglage par défaut.



---

## Modes de préréglage

- **ComfortView** : Diminue le niveau de la lumière bleue émise par l'écran pour rendre la visualisation plus confortable pour vos yeux.

**MISE EN GARDE : Les effets à long terme possibles de l'émission de lumière bleue du moniteur peuvent causer des blessures, comme la fatigue oculaire, la fatigue oculaire numérique ou des dommages aux yeux.**

**Utiliser le moniteur pendant de longues périodes peut également causer des douleurs dans certaines parties du corps comme le cou, les bras, le dos et les épaules. Pour plus d'information, voir [Ergonomie](#).**

- **Film** : Permet d'obtenir les réglages de couleurs adaptés aux films.
- **FPS** : Charge les paramètres de couleur idéaux pour les jeux de tir subjectif (FPS).
- **RTS** : Charge les paramètres de couleur idéaux pour les jeux de stratégie en temps-réel (RTS).
- **RPG** : Charge les paramètres de couleur idéaux pour les jeux de rôle (RPG).
- **Chaud** : Présente les couleurs à des températures de couleur plus basses. L'écran affiche des teintes plus chaudes avec des tons rouges/jaunes.
- **Froid** : Présente les couleurs à des températures de couleur plus élevées. L'écran affiche des teintes plus froides avec des tons bleus.
- **Couleur Perso** : Permet de paramétrer manuellement les couleurs.

Utilisez les boutons fléchés pour régler les valeurs des trois couleurs (rouge, vert, bleu) et définir votre mode de préréglage des couleurs personnalisé.

---



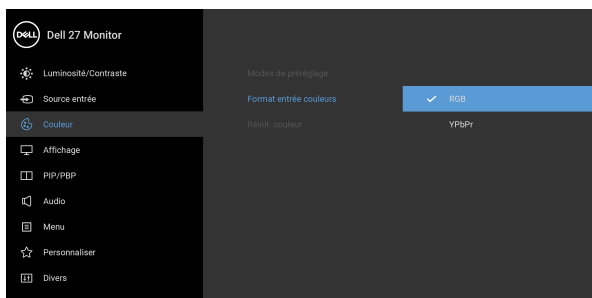
---

## Format entrée couleurs

Permet de changer le mode d'entrée vidéo :



- **RGB** : Sélectionnez cette option si votre moniteur est connecté à un ordinateur (ou lecteur multimédia) avec le câble DisplayPort ou HDMI.
- **YPbPr** : Sélectionnez cette option si votre lecteur multimédia prend en charge seulement la sortie YPbPr.

Appuyez le bouton  pour confirmer la sélection.



---



## Hue

Cette fonction permet de changer la teinte des images vidéo sur vert ou violet. Elle sert à obtenir le ton couleur chair souhaité. Utilisez  ou  pour ajuster la teinte de « 0 » à « 100 ».

**REMARQUE** : L'ajustement de la **Hue** n'est disponible que lorsque vous sélectionnez **Film** ou un mode de préréglage **FPS**, **RTS** ou **RPG**.

---

## Saturation

Cette fonction permet de régler la saturation des couleurs pour les images vidéo. Utilisez  ou  pour ajuster la saturation de « 0 » à « 100 ».

**REMARQUE** : L'ajustement de la **Saturation** n'est disponible que lorsque vous sélectionnez **Film** ou un mode de préréglage **FPS**, **RTS** ou **RPG**.

---

## Réinit. couleur

Rétablit les paramètres de couleurs d'origine du moniteur.

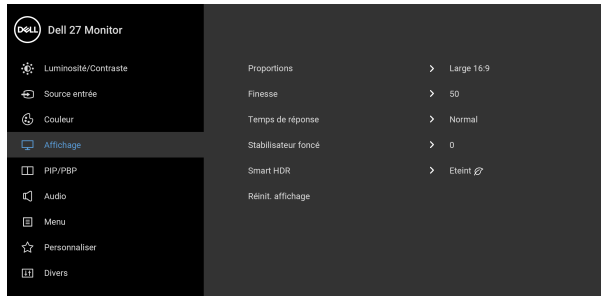
---





## Affichage

Le menu **Affichage** permet de régler les images.





### Proportions

Ajuste le format en **Large 16:9**, **4:3** ou **5:4**.

**REMARQUE :** La fonction est désactivée quand **PIP/PBP** est activé.

### Finesse

Cette fonction permet de d'obtenir une image plus nette ou plus douce.

Utiliser  ou  pour régler la netteté de « 0 » à « 100 ».

### Temps de réponse

Permet de définir le **Temps de réponse** sur **Normal**, **Rapide** ou **Extrême**.

### Stabilisateur foncé

La fonctionnalité améliore la visibilité dans les scénarios de jeux sombres. Plus la valeur est élevée (entre 0 et 3), meilleure est la visibilité dans la zone sombre de l'image de l'affichage.

**REMARQUE :** La fonction est désactivée quand **Smart HDR** ou **PIP/PBP** est activé.



---

**Smart HDR**

La fonction Smart HDR (High Dynamic Range) améliore la sortie de l'affichage en ajustant de manière optimale le contraste et les plages de couleurs et de luminosité pour ressembler à des visuels réalistes. Le réglage par défaut est **Eteint**. Vous pouvez régler le mode **Smart HDR** sur :

- **Bureau** : Adapté pour utiliser le moniteur avec un ordinateur de bureau.
- **Film HDR** : Adapté pour la lecture de contenu vidéo HDR.
- **Jeux HDR** : Adapté pour jouer à des jeux compatibles HDR. Il affiche des scènes plus réalistes et rend l'expérience de jeu immersive et divertissante.

**REMARQUE** : Quand que le moniteur traite le contenu HDR, les **Modes de pré réglage** et la **Luminosité** seront désactivés.

**REMARQUE** : La fonction est désactivée quand **PIP/PBP** est activé.

---

**Réinit.  
affichage**

Rétablit tous les paramètres de l'affichage aux valeurs d'usine.

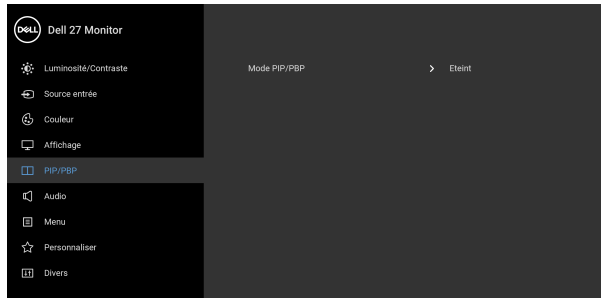
---





## PIP/PBP

Cette fonction fait apparaître une fenêtre affichant l'image d'une autre source d'entrée.



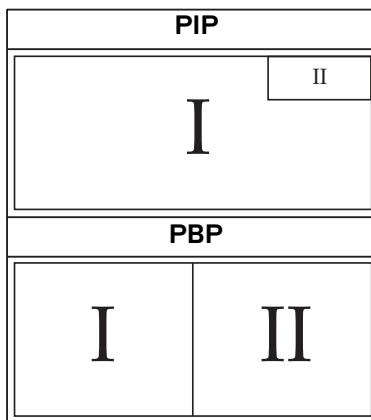
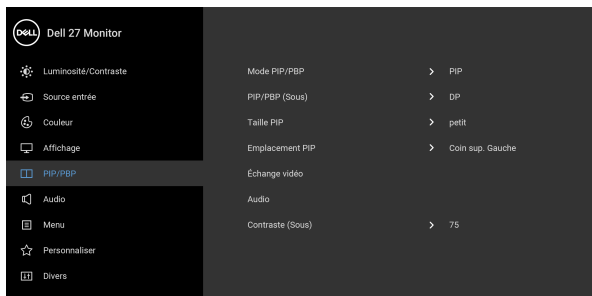
Fenêtre principale	Sous-fenêtre		
	DP	HDMI 1	HDMI 2
DP	—	✓	✓
HDMI 1	✓	—	X
HDMI 2	✓	X	—

**REMARQUE :** Les images sous mode PBP seront affichées au centre des fenêtres fractionnées.




---

**Mode PIP/PBP** Ajuste le mode PIP/PBP (incrustation d'image/ images côte à côte) en PIP ou PBP. Cette fonction peut être désactivée en sélectionnant **Eteint**.



---

**PIP/PBP (Sous)**

Sélectionnez entre différents signaux vidéo qui peuvent être connectés à votre moniteur pour la sous-fenêtre PIP/PBP. Appuyez le bouton  pour confirmer la sélection.

---

**Taille PIP**

Ajuste la taille de la sous-fenêtre PIP.

**REMARQUE :** L'option est disponible uniquement quand le mode PIP est activé.



---





## Emplacement PIP


Ajuste la position de la sous-fenêtre PIP.

Utilisez  ou  pour parcourir et pour sélectionner **Coin sup. Droit, Coin sup. Gauche, Coin inf. Droit** ou **Coin inf. Gauche**.

Appuyez le bouton  pour confirmer la sélection.

**REMARQUE :** L'option est disponible uniquement quand le mode PIP est activé.

## Échange vidéo



Sélectionnez pour échanger les vidéos entre la fenêtre principale et la fenêtre secondaire en mode PIP/PBP. Appuyez le bouton  pour confirmer la sélection.

## Audio

Permet de régler la source audio de la fenêtre principale ou la sous-fenêtre.

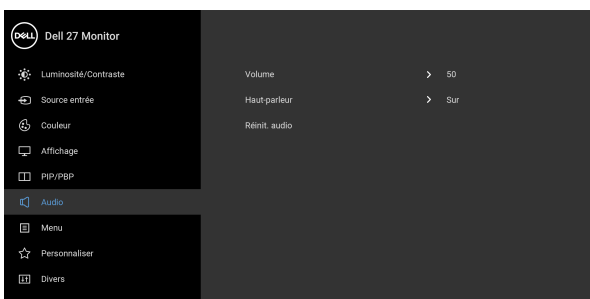
## Contraste (Sous)

Ajustez le niveau de contraste de l'image en mode PIP/PBP.

Utilisez  pour augmenter le contraste et utilisez  pour le diminuer.



## Audio



## Volume

Permet de régler le niveau de volume des haut-parleurs.

Utilisez  ou  pour régler le niveau de volume de « 0 » à « 100 ».



---

**Haut-parleur** Permet d'activer ou de désactiver la fonction du haut-parleur.

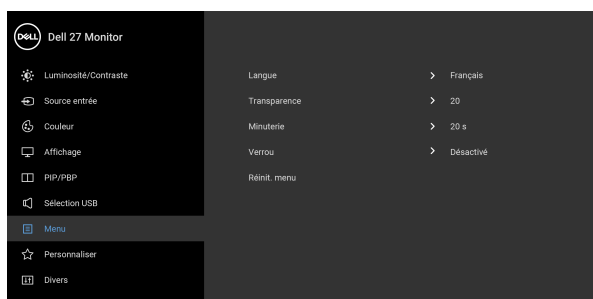
---

**Réinit. audio** Sélectionnez cette option pour rétablir les paramètres audio par défaut.

---





**Menu** Sélectionnez cette option pour régler les paramètres de l'OSD, comme la langue affichée, la durée pendant laquelle le menu reste affiché à l'écran, etc.



---



**Langue** Choisit une des huit langues disponibles (Anglais, Espagnol, Français, Allemand, Portugais brésilien, Russe, Chinois simplifié ou Japonais) pour l'affichage de l'OSD.

---

**Transparence** Sélectionnez cette option pour modifier la transparence du menu en utilisant les boutons  et  (mini. 0/maxi. 100).

---

**Minuterie** Définit la durée pendant laquelle l'OSD restera activé après avoir appuyé un bouton.

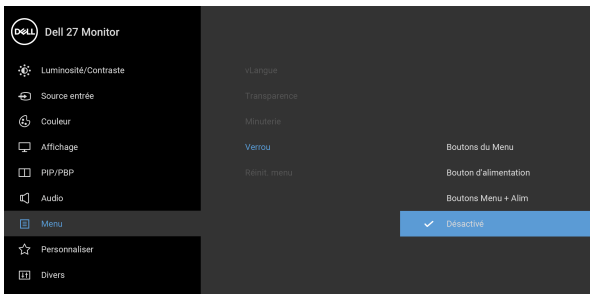
Utilisez  ou  pour déplacer le curseur par incréments de 1 seconde, de 5 à 60 secondes.

---



## Verrou

Lorsque les boutons de commande du moniteur sont verrouillés, vous pouvez empêcher à des personnes d'accéder aux commandes. Cela empêche également toute activation accidentelle lorsque plusieurs moniteurs sont côte à côte.



- **Boutons du Menu** : Tous les boutons du menu/ fonction (sauf le bouton d'alimentation) sont verrouillés et inaccessibles à l'utilisateur.
- **Bouton d'alimentation** : Seul le bouton d'alimentation est verrouillé et inaccessibles à l'utilisateur.
- **Boutons Menu + Alim** : Les boutons du menu/ fonction et d'alimentation sont tous verrouillés et inaccessibles à l'utilisateur.

Le réglage par défaut est **Désactivé**.

Méthode de verrouillage alternative [pour les boutons du menu/fonction] : Vous pouvez également appuyer pendant 4 secondes sur le bouton du menu/ fonction à côté du bouton d'alimentation pour définir les options de verrouillage.

**REMARQUE** : Pour déverrouiller le(s) bouton(s), appuyez pendant 4 secondes sur le bouton du menu/ fonction à côté du bouton d'alimentation.

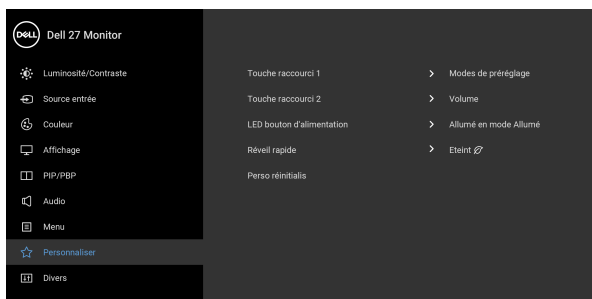
## Réinit. menu

Rétablit tous les paramètres de réglage de l'OSD aux valeurs d'usine.





## Personnaliser



### Touche raccourci 1

Permet de choisir une fonction parmi **Modes de préréglage, Luminosité/Contraste, Source entrée, Proportions, Smart HDR, Mode PIP/PBP** ou **Volume** et de la définir comme touche de raccourci.


### Touche raccourci 2

### LED bouton d'alimentation

Permet d'allumer ou éteindre le voyant à diode d'alimentation pour économiser l'énergie.

### Réveil rapide

Le réglage par défaut est **Eteint**. La sélection de **Sur** peut empêcher au moniteur de passer en mode veille.

Appuyer un bouton (excepté le bouton ) sur le panneau avant du moniteur peut également réveiller le moniteur après qu'il entre en mode veille.

### Perso réinitialis

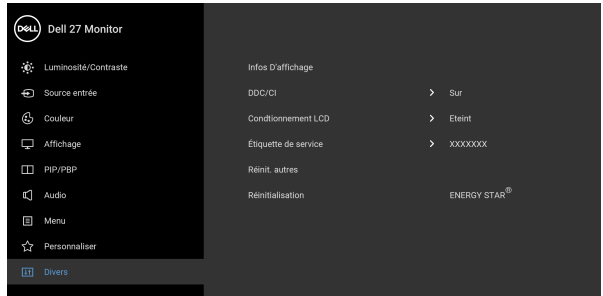
Rétablit tous les paramètres sous le menu **Personnaliser** aux valeurs d'usine.





## Divers

Sélectionnez cette option pour régler les paramètres de l'OSD, comme **DDC/CI**, **Conditionnement LCD**, etc.

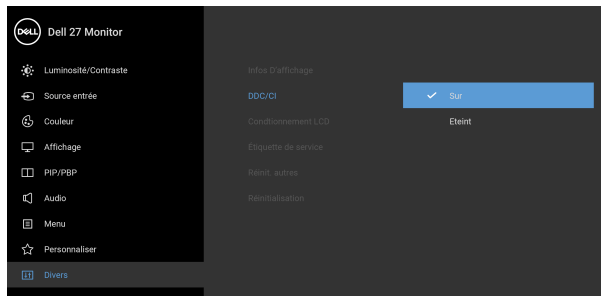


## Infos D'affichage

Affiche les paramètres actuels du moniteur.

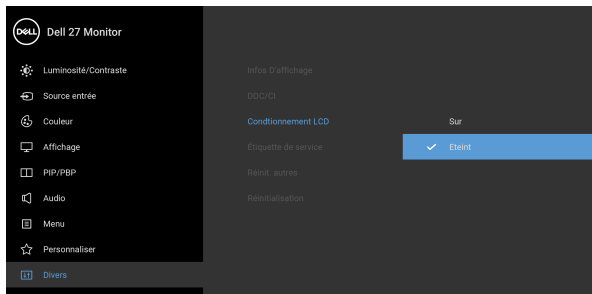
### DDC/CI

La fonction **DDC/CI** (Canal de données d'affichage/ Interface de commande) permet de contrôler les paramètres réglables (luminosité, équilibre des couleurs, etc.) via le logiciel d'un ordinateur. Cette fonction peut être désactivée en sélectionnant **Eteint**. Activez cette fonction pour faciliter l'utilisation et améliorer les performances de votre moniteur.



## Conditionnement LCD

Contribue à réduire les cas mineurs de rémanence de l'image. Le programme peut mettre un certain temps pour fonctionner, suivant le degré de rémanence de l'image. Cette fonction peut être activée en sélectionnant **Sur**.



## Étiquette de service

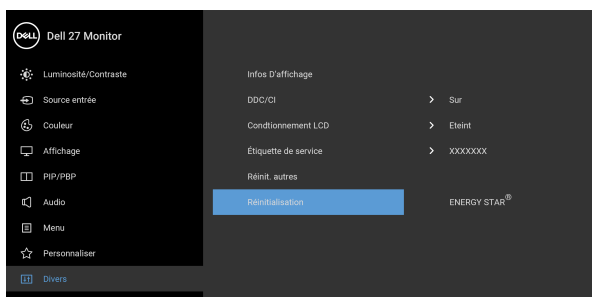
Affiche l'étiquette de service de votre moniteur. Cette chaîne est requise lorsque vous recherchez une assistance téléphonique, vérifiez votre statut de garantie, mettez à jour les pilotes sur le site Web de Dell, etc.

## Réinit. autres

Rétablit tous les paramètres LCD sous le menu **Divers** aux valeurs d'usine.

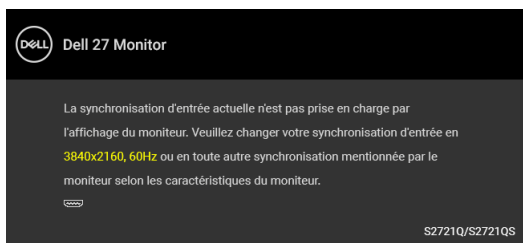
## Réinitialisation

Restaurez toutes les valeurs prédéfinies aux paramètres d'usine. Ce sont également les paramètres pour les tests ENERGY STAR®.



## Messages d'avertissement OSD

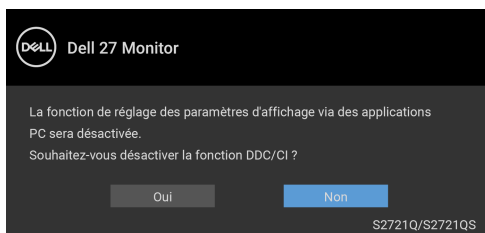
Le message d'avertissement suivant apparaîtra à l'écran indiquant que le moniteur ne prend pas en charge un mode de résolution en particulier :



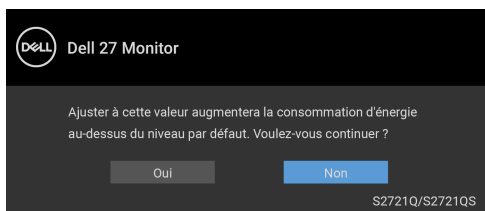
Cela signifie que l'écran ne peut pas se synchroniser avec le signal reçu depuis l'ordinateur. Voir [Spécifications du moniteur](#) pour connaître les limites des fréquences Horizontale et Verticale adressables par ce moniteur. Le mode recommandé est 3840 x 2160.

**REMARQUE : Le message peut être légèrement différent en fonction du signal d'entrée connecté.**

Vous verrez le message suivant avant que la fonction **DDC/CI** ne soit désactivée :



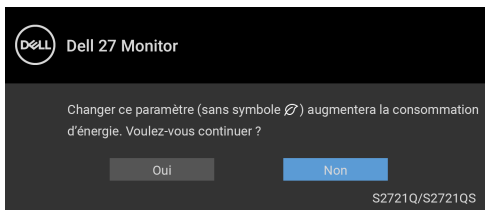
Lorsque vous ajustez le niveau de **Luminosité** pour la première fois, le message suivant apparaît :



**REMARQUE : Si vous sélectionnez Oui, le message n'apparaîtra pas la prochaine fois que vous avez l'intention de changer le paramètre de Luminosité.**

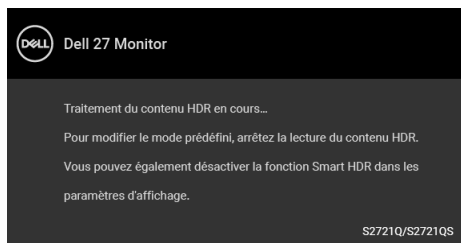


Lorsque vous modifiez pour la première fois le réglage par défaut des fonctions d'économie d'énergie, telles que **Smart HDR** ou **Réveil rapide**, le message suivant apparaît :

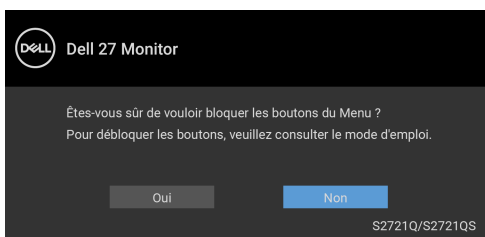


**REMARQUE :** Si vous sélectionnez **Oui** pour une des fonctions mentionnées ci-dessus, le message n'apparaîtra pas la prochaine fois que vous aurez l'intention de modifier les paramètres de ces fonctions. Si vous effectuez une réinitialisation, le message apparaîtra à nouveau.

Lorsque **Smart HDR** est activé et que vous essayez de changer le mode prédéfini, le message suivant apparaît :



Vous verrez le message suivant avant que la fonction **Verrou** ne soit activée :

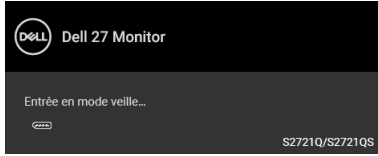


**REMARQUE :** Le message peut être légèrement différent selon les paramètres sélectionnés.





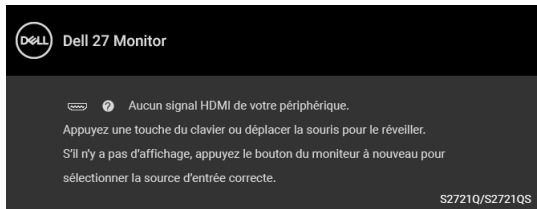
Lorsque le moniteur entre en mode veille, le message suivant s'affiche :



Activez l'ordinateur et réveillez le moniteur pour obtenir l'accès à l'[OSD](#).

**REMARQUE : Le message peut être légèrement différent en fonction du signal d'entrée connecté.**

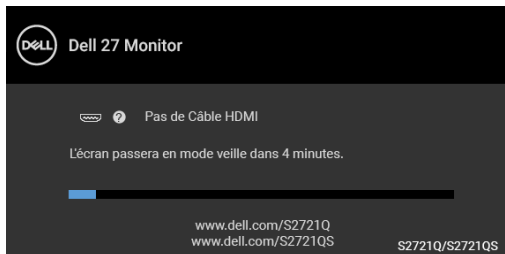
L'OSD ne fonctionnera qu'en mode normal. Si vous appuyez sur un des boutons autre que le bouton d'alimentation pendant le mode veille, le message suivant apparaît selon l'entrée choisie :



Activer l'ordinateur et le moniteur pour accéder à l'[OSD](#).

**REMARQUE : Le message peut être légèrement différent en fonction du signal d'entrée connecté.**

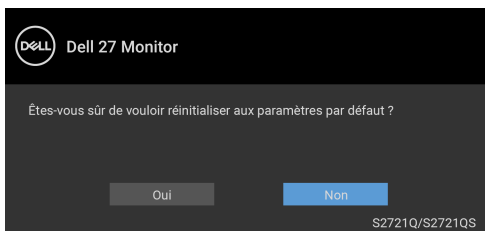
Si l'entrée HDMI ou DisplayPort est sélectionnée et si le câble correspondant n'est pas connecté, une boîte de dialogue flottante comme illustrée ci-dessous apparaît.



**REMARQUE : Le message peut être légèrement différent en fonction du signal d'entrée connecté.**



Quand **Réinitialisation** est sélectionné, le message suivant apparaît :



Voir **Dépannage** pour plus d'informations.

## Réglage de la résolution maximale

Pour régler le moniteur sur la résolution maximale :

Sous Windows<sup>®</sup> 7, Windows<sup>®</sup> 8, et Windows<sup>®</sup> 8.1 :

1. Pour Windows<sup>®</sup> 8 et Windows<sup>®</sup> 8.1 seulement, sélectionnez la vignette Bureau pour passer au bureau classique.
2. Faites un clic-droit sur le bureau et sélectionnez **Résolution d'écran**.
3. Cliquez sur la liste déroulante de la **Résolution d'écran** et sélectionnez **3840 x 2160**.
4. Cliquez sur **OK**.

Sous Windows<sup>®</sup>10 :

1. Faites un clic-droit sur le bureau et cliquez sur **Paramètres d'affichage**.
2. Cliquez sur **Paramètres d'affichage avancés**.
3. Cliquez sur la liste déroulante de **Résolution** et sélectionnez **3840 x 2160**.
4. Cliquez sur **Appliquer**.

Si vous ne voyez pas l'option 3840 x 2160, vous avez peut-être besoin de mettre à jour votre pilote graphique. Selon votre ordinateur, menez à bien l'une des procédures suivantes :

Si vous avez un ordinateur de bureau ou portable Dell :

- Allez sur <https://www.dell.com/support>, saisissez votre tag de service et téléchargez le dernier pilote pour votre carte graphique.

Si vous utilisez un ordinateur d'une marque autre que Dell (portable ou de bureau) :

- Allez sur le site de support de votre ordinateur et téléchargez les derniers pilotes graphiques.
- Allez sur le site de support de votre carte et téléchargez les derniers pilotes graphiques.




## Conditions requises pour afficher ou lire le contenu HDR

### (1) Via Ultra BluRay DVD ou consoles de jeux

Assurez-vous que le lecteur DVD ou la console de jeu est compatible HDR, p.ex. Panasonic DMP-UB900, Xbox One S et PS4 Pro.

### (2) Via un PC

Assurez-vous que la carte graphique utilisée est compatible HDR, c.-à-d. qu'elle a un port compatible HDMI2.0a (avec option HDR) et que le pilote graphique HDR est installé. Une application compatible HDR doit être utilisée, par ex. Cyberlink PowerDVD 17, appli Windows 10 Movies & TV.

 **REMARQUE : Pour télécharger et installer le dernier pilote graphique qui prend en charge la lecture de contenu HDR sur votre ordinateur de bureau ou portable Dell, visitez <https://www.dell.com/support/drivers>.**

#### NVIDIA

Pour une gamme complète de cartes graphiques NVIDIA compatibles HDR, visitez [www.nvidia.com](http://www.nvidia.com).

Assurez-vous de télécharger un pilote prenant en charge le mode de lecture plein écran (p.ex., jeux PC, lecteurs UltraBluRay), HDR sur Win 10 Redstone 2 OS : 381.65 ou ultérieur.

#### AMD

Pour une gamme complète de cartes graphiques AMD compatibles HDR, visitez [www.amd.com](http://www.amd.com). Lisez les informations sur la prise en charge de HDR par le pilote et téléchargez le dernier pilote.

#### Intel (Integrated Graphics)

Processeur compatible HDR : CannonLake ou ultérieur

Lecteur HDR approprié : Appli Windows 10 Movies & TV

Système d'exploitation (SE) avec prise en charge de HDR : Windows 10 Redstone 3

Pilote avec prise en charge de HDR : visitez [downloadcenter.intel.com](http://downloadcenter.intel.com) pour le dernier pilote HDR

 **REMARQUE : La lecture HDR via système d'exploitation (p.ex. la lecture de HDR dans une fenêtre dans le bureau) nécessite Windows 10 Redstone 2 ou une version ultérieure avec une application appropriée, telle que PowerDVD 17. La lecture de contenu protégé nécessitera un logiciel et/ou un matériel DRM approprié, par ex. Microsoft Playready™. Pour des informations de support, visitez <https://www.support.microsoft.com>.**



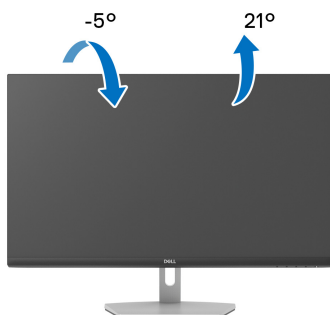
## À l'aide de l'inclinaison, du pivotement et du déploiement vertical

**REMARQUE :** Les instructions suivantes sont applicables uniquement pour fixer le pied qui a été livré avec votre moniteur. Si vous fixez un pied que vous avez acheté d'une autre source, suivez les instructions d'installation fournies avec le pied.

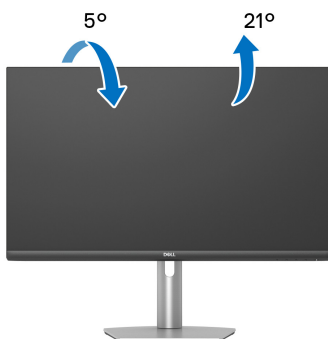
Avec le pied fixé au moniteur, vous pouvez ajuster le moniteur pour l'angle de vision le plus confortable.

### Inclinaison

S2721Q



S2721QS



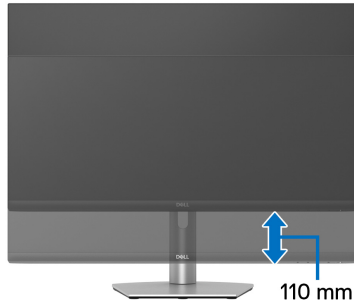
**REMARQUE :** Le pied n'est pas installé à l'usine lorsqu'il est expédié.

### Pivotement (S2721QS seulement)



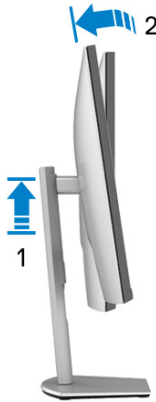
## Déploiement vertical (S2721QS seulement)

 **REMARQUE** : Le pied se déploie verticalement jusqu'à 110 mm. Les figures ci-dessous illustrent comment déployer le pied verticalement.



## Rotation de l'écran (S2721QS seulement)

Avant de faire tourner l'écran, assurez-vous qu'il est complètement déployé verticalement et complètement incliné vers le haut pour éviter de heurter le bord inférieur du moniteur.



## Pivoter dans le sens horaire



## Pivoter dans le sens antihoraire




**REMARQUE :** Pour utiliser la fonction de Rotation de l'affichage (affichage Paysage ou Portrait) avec votre ordinateur Dell, il vous faut un pilote graphique à jour qui n'est pas fourni avec ce moniteur. Pour télécharger le pilote graphique, allez sur [www.dell.com/support](http://www.dell.com/support) et consultez la section Téléchargement pour y trouver les dernières mises à jour des Pilotes graphiques.

**REMARQUE :** En mode Portrait, vous pouvez éprouver des dégradations de performances dans les applications intenses graphiquement, comme les jeux 3D.




## Régler les paramètres d'affichage de rotation de votre système

Après avoir fait tourner votre moniteur, il vous faut terminer la procédure ci-dessous pour régler les paramètres d'affichage en rotation de votre système.

 **REMARQUE : Si vous utilisez le moniteur avec un ordinateur non Dell, il vous faut aller sur le site Web du pilote graphique ou sur le site Web du fabricant de votre ordinateur pour des informations sur la façon de faire tourner votre système d'exploitation.**

Pour régler les paramètres d'affichage en rotation :

1. Cliquez avec le bouton droit sur le Bureau et cliquez sur **Propriétés**.
2. Sélectionnez l'onglet **Paramètres** et cliquez sur **Avancé**.
3. Si vous avez une carte graphique ATI, choisissez l'onglet **Rotation** et réglez la rotation préférée.
4. Si vous avez une carte graphique NVIDIA, cliquez sur l'onglet **NVIDIA**, dans la colonne de gauche choisissez **NVRotate**, puis choisissez la rotation préférée.
5. Si vous avez une carte graphique Intel<sup>®</sup>, choisissez l'onglet graphique **Intel**, cliquez sur **Propriétés graphiques**, choisissez l'onglet **Rotation**, puis réglez la rotation préférée.

 **REMARQUE : Si vous ne voyez pas d'option de rotation ou si cela ne fonctionne pas correctement, allez sur [www.dell.com/support](http://www.dell.com/support) et téléchargez le dernier pilote pour votre carte graphique.**



# Dépannage

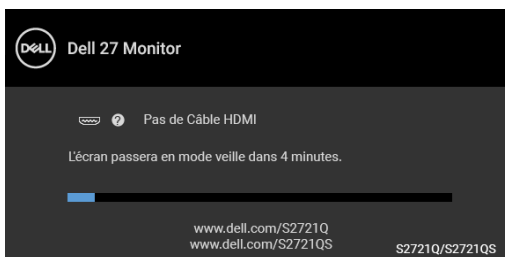
**⚠ MISE EN GARDE : Avant de débuter quelque procédure que ce soit de cette section, suivez les [Consignes de sécurité](#).**

## Test-Auto

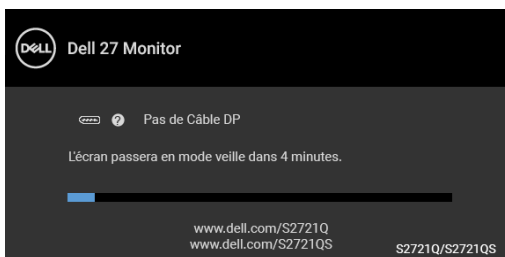
Votre moniteur dispose d'une fonction de test automatique qui vous permet de vérifier s'il fonctionne correctement. Si votre moniteur et votre ordinateur sont connectés correctement mais que l'écran du moniteur reste éteint, effectuez le test automatique du moniteur en suivant ces étapes :

1. Éteignez votre ordinateur et le moniteur.
2. Débranchez le câble vidéo de l'ordinateur.
3. Rallumez le moniteur.

La boîte de dialogue flottante doit apparaître à l'écran (sur un arrière-plan noir) si le moniteur ne peut pas détecter un signal vidéo et s'il fonctionne correctement. En mode test automatique, la diode d'alimentation reste blanche. De plus, en fonction de l'entrée sélectionnée, l'une des boîtes de dialogue illustrées ci-dessous défilera continuellement sur l'écran.



OU



4. Cette boîte de dialogue apparaîtra également lors du fonctionnement habituel du système en cas de déconnexion ou de dommages du câble vidéo.



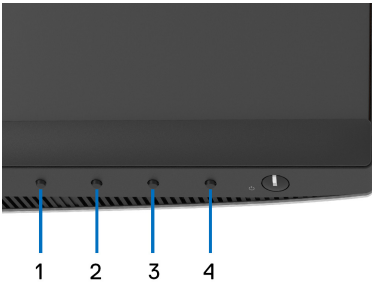


5. Éteignez votre moniteur et reconnectez le câble vidéo; puis rallumez votre ordinateur ainsi que votre moniteur.


Si l'écran de votre moniteur n'affiche toujours aucune image après avoir suivi la procédure précédente, vérifiez votre contrôleur vidéo et votre ordinateur, puisque votre moniteur fonctionne correctement.

## Diagnostic intégré

Votre moniteur a un outil de diagnostic intégré qui vous aide à déterminer si l'anomalie d'écran que vous avez est un problème inhérent à votre moniteur, ou à votre ordinateur et carte vidéo.



Exécutez le diagnostic intégré :

1. Assurez-vous que l'écran est propre (pas de particules de poussière sur la surface de l'écran).
2. Appuyez et maintenez appuyé le **Bouton 4** pendant environ 4 secondes jusqu'à ce qu'un menu contextuel apparaisse.
3. Utilisez le **Bouton 1** ou le **Bouton 2** pour sélectionner l'outil de diagnostic et utilisez le **Bouton 3** pour confirmer. Un motif de test gris apparaît au début du programme de diagnostic. 
4. Examinez soigneusement l'écran pour détecter des anomalies.
5. Appuyez à nouveau le **Bouton 1** pour modifier les motifs de test.
6. Répétez les étapes 4 et 5 pour inspecter les écrans rouge, vert, bleu, noir, blanc et de texte.
7. Appuyez le **Bouton 1** pour terminer le programme de diagnostic.



## Problèmes généraux

Le tableau suivant contient les informations générales relatives aux problèmes courants du moniteur que vous pouvez rencontrer, et les solutions possibles :

Symptômes courants	Description du problème	Solutions possibles
Pas de vidéo/ Diode d'alimentation éteinte	Pas d'image	<ul style="list-style-type: none"><li>Assurez-vous que le câble vidéo reliant l'ordinateur et le moniteur est correctement branché et fixé.</li><li>Vérifiez que la prise de courant marche correctement en branchant un autre appareil électrique dessus.</li><li>Assurez-vous que le bouton d'alimentation est complètement appuyé.</li><li>Assurez-vous que la source d'entrée correcte est sélectionnée dans le menu <a href="#">Source entrée</a>.</li></ul>
Pas de vidéo/ Témoin d'alimentation allumé	Pas d'image ou pas de luminosité	<ul style="list-style-type: none"><li>Augmentez les contrôles de luminosité et de contraste via l'OSD.</li><li>Effectuez la vérification à l'aide de la fonction de test automatique de l'écran.</li><li>Vérifiez qu'il n'y a pas de broches tordues ou cassées à l'extrémité du câble vidéo.</li><li>Exécutez le diagnostic intégré.</li><li>Assurez-vous que la source d'entrée correcte est sélectionnée dans le menu <a href="#">Source entrée</a>.</li></ul>
Mauvaise mise au point	L'image est floue, trouble ou voilée	<ul style="list-style-type: none"><li>Retirez les câbles de rallonge vidéo.</li><li>Effectuez la réinitialisation du moniteur aux paramètres d'usine.</li><li>Modifier la résolution vidéo pour obtenir le rapport d'aspect correct.</li></ul>



Vidéo tremblante / vacillante	Image comportant des vagues ou un léger mouvement	<ul style="list-style-type: none"> <li>Effectuez la réinitialisation du moniteur aux paramètres d'usine.</li> <li>Vérifiez les facteurs environnementaux.</li> <li>Déplacez le moniteur et testez-le dans une autre pièce.</li> </ul>
Pixels manquants	L'écran LCD affiche des points	<ul style="list-style-type: none"> <li>Éteignez et rallumez.</li> <li>Certains pixels éteints d'une manière permanente sont un défaut naturel de la technologie LCD.</li> <li>Pour plus d'informations sur la Qualité des moniteurs Dell et la Politique sur les pixels, voir le site de support de Dell à l'adresse : <a href="http://www.dell.com/pixelguidelines">www.dell.com/pixelguidelines</a>.</li> </ul>
Pixels fixes	L'écran LCD affiche des points lumineux	<ul style="list-style-type: none"> <li>Éteignez et rallumez.</li> <li>Certains pixels éteints d'une manière permanente sont un défaut naturel de la technologie LCD.</li> <li>Pour plus d'informations sur la Qualité des moniteurs Dell et la Politique sur les pixels, voir le site de support de Dell à l'adresse : <a href="http://www.dell.com/pixelguidelines">www.dell.com/pixelguidelines</a>.</li> </ul>
Problèmes de luminosité	Image trop terne ou trop lumineuse	<ul style="list-style-type: none"> <li>Effectuez la réinitialisation du moniteur aux paramètres d'usine.</li> <li>Réglez les contrôles de luminosité et de contraste via l'OSD.</li> </ul>
Distorsion géométrique	Image mal centrée	<ul style="list-style-type: none"> <li>Effectuez la réinitialisation du moniteur aux paramètres d'usine.</li> <li>Ajuster les contrôles horizontaux et verticaux via l'OSD.</li> <li>Lors de l'utilisation de HDMI/ DisplayPort, les réglages de positionnement ne sont pas disponibles.</li> </ul>



Lignes Horizontales et Verticales	L'écran affiche une ou plusieurs lignes	<ul style="list-style-type: none"> <li>Effectuez la réinitialisation du moniteur aux paramètres d'usine.</li> <li>Effectuez la procédure de test automatique du moniteur et déterminez si de telles lignes apparaissent également dans le mode de test automatique.</li> <li>Vérifiez qu'il n'y a pas de broches tordues ou cassées à l'extrémité du câble vidéo.</li> <li>Exécutez le diagnostic intégré.</li> </ul>
Problèmes de synchronisation	L'écran est brouillé ou semble découpé en pièces	<ul style="list-style-type: none"> <li>Effectuez la réinitialisation du moniteur aux paramètres d'usine.</li> <li>Effectuez la procédure de test automatique du moniteur pour déterminer si l'écran brouillé apparaît également dans le mode de test automatique.</li> <li>Vérifiez qu'il n'y a pas de broches tordues ou cassées à l'extrémité du câble vidéo.</li> <li>Redémarrez l'ordinateur en mode sans échec.</li> </ul>
Problèmes liés à la sécurité	Signes visibles de fumée ou d'étincelles	<ul style="list-style-type: none"> <li>N'effectuez aucun dépannage.</li> <li>Contactez Dell immédiatement.</li> </ul>
Problèmes intermittents	Mauvais fonctionnement marche et arrêt du moniteur	<ul style="list-style-type: none"> <li>Assurez-vous que le câble vidéo reliant l'ordinateur au moniteur est correctement branché et fixé.</li> <li>Effectuez la réinitialisation du moniteur aux paramètres d'usine.</li> <li>Effectuez la procédure de test automatique du moniteur pour déterminer si le problème intermittent se produit dans le mode de test automatique.</li> </ul>



Couleur manquante	Couleur d'image manquante	<ul style="list-style-type: none"> <li>Effectuez la vérification à l'aide de la fonction de test automatique de l'écran.</li> <li>Assurez-vous que le câble vidéo reliant l'ordinateur au moniteur est correctement branché et fixé.</li> <li>Vérifiez qu'il n'y a pas de broches tordues ou cassées à l'extrémité du câble vidéo.</li> </ul>
Mauvaise couleur	La couleur de l'image n'est pas bonne	<ul style="list-style-type: none"> <li>Changez les réglages des <b>Modes de préréglage</b> dans le menu OSD <b>Couleur</b> en fonction de l'application.</li> <li>Réglez la valeur R/V/B sous <b>Couleur Perso</b> dans le menu OSD <b>Couleur</b>.</li> <li>Exécutez le diagnostic intégré.</li> </ul>
Rétention d'image en raison d'une image statique laissée sur le moniteur de façon prolongée	L'ombre faible d'une image statique affichée apparaît sur l'écran	<ul style="list-style-type: none"> <li>Réglez l'écran pour qu'il s'éteigne après quelques minutes d'inactivité. Ces paramètres peuvent être réglés dans les Options d'alimentation de Windows ou dans le réglage Économiseur d'énergie de Mac.</li> <li>Vous pouvez également utiliser un écran de veille qui change dynamiquement.</li> </ul>

## Problèmes spécifiques au produit

Symptômes courants	Description du problème	Solutions possibles
L'image à l'écran est trop petite	L'image est centrée à l'écran mais n'occupe pas toute la zone d'affichage	<ul style="list-style-type: none"> <li>Vérifiez le réglage de <b>Proportions</b> dans l'OSD du menu <b>Affichage</b>.</li> <li>Effectuez la réinitialisation du moniteur aux paramètres d'usine.</li> </ul>



Impossible de régler le moniteur avec les boutons situés sur le panneau avant	L'OSD n'apparaît pas à l'écran	<ul style="list-style-type: none"> <li>• Éteignez le moniteur, débranchez le cordon d'alimentation puis rebranchez-le et rallumez le moniteur.</li> <li>• Le menu OSD est peut-être verrouillé. Appuyez pendant 4 secondes sur le bouton du menu/fonction à côté du bouton d'alimentation pour déverrouiller (pour plus d'informations, voir <a href="#">Verrou</a>).</li> </ul>
Aucun signal d'entrée lorsque l'utilisateur appuie sur les commandes	Pas d'image, la diode est blanche	<ul style="list-style-type: none"> <li>• Vérifiez la source du signal. Assurez-vous que l'ordinateur n'est pas en mode d'économie d'énergie en déplaçant la souris ou en appuyant sur une touche du clavier.</li> <li>• Vérifiez que le câble de signal est correctement branché. Rebranchez-le si nécessaire.</li> <li>• Réinitialisez l'ordinateur ou le lecteur vidéo.</li> </ul>
L'image ne remplit pas tout l'écran	L'image ne peut pas remplir la hauteur ou la largeur de l'écran	<ul style="list-style-type: none"> <li>• En raison des différents formats vidéo (proportions) des DVD, le moniteur peut s'afficher en plein écran.</li> <li>• Exécutez le diagnostic intégré.</li> </ul>



## Problèmes spécifiques aux haut-parleurs

Symptômes courants	Description du problème	Solutions possibles
Aucun son provenant des haut-parleurs	Impossible d'entendre le son	<ul style="list-style-type: none"><li>· Éteignez le moniteur, débranchez le cordon d'alimentation du moniteur, rebranchez-le et rallumez le moniteur.</li><li>· Vérifiez que la connexion du câble audio est correctement connectée au port de sortie audio de l'ordinateur.</li><li>· Débranchez le câble audio du port de sortie audio.</li><li>· Effectuez la réinitialisation du moniteur aux paramètres d'usine.</li></ul>



# Appendice

## MISE EN GARDE : Consignes de sécurité

**⚠ MISE EN GARDE : L'utilisation de commandes, réglages ou procédures autres que spécifiés dans cette documentation peut causer l'exposition à un choc, à des risques électriques, et/ou à des risques mécaniques.**

Pour des informations sur les consignes de sécurité, voir les Informations relatives à la sécurité, à l'environnement et à la réglementation.

## Déclaration de la FCC (États-Unis seulement) et autres informations réglementaires

Pour la déclaration de la FCC et les autres informations réglementaires, visitez le site Web suivant sur la conformité : [www.dell.com/regulatory\\_compliance](http://www.dell.com/regulatory_compliance).

## Contacteur Dell

Pour les clients aux États-Unis, appelez le 800-WWW-DELL (800-999-3355).

## Base de données de l'UE sur les produits pour l'étiquetage énergétique et fiche d'information sur les produits

S2721Q: <https://eprel.ec.europa.eu/qr/344898>

S2721QS: <https://eprel.ec.europa.eu/qr/346947>

**✍ REMARQUE : Si vous n'avez pas de connexion Internet active, vous pouvez trouver l'information pour nous contacter sur votre facture d'achat, votre bordereau d'emballage, votre relevé ou le catalogue des produits Dell.**

**Dell offre plusieurs options de services et d'assistance téléphonique et en ligne. Leur disponibilité est différente suivant les pays et les produits, et certains services peuvent ne pas vous être offerts dans votre région.**

- Assistance technique en ligne — [www.dell.com/support/monitors](http://www.dell.com/support/monitors)
- Contacter Dell — [www.dell.com/contactdell](http://www.dell.com/contactdell)

