

# Dell S2421HS/S2721HS/S2421HSX/ S2721HSX 显示器 用户指南

型号：S2421HS/S2721HS/S2421HSX/S2721HSX  
监管型号：S2421Ht/S2721Ht





**注意：**“注意”指可以帮助您妥善使用电脑的重要信息。



**提醒：**“提醒”表示如果不遵循说明来使用产品，则硬件可能会受损，数据也有可能丢失。



**警告：**警告表示存在潜在的财产损失、人身伤害或死亡。

© 2020 Dell Inc. 或其子公司版权所有。保留所有权利。Dell、EMC和其他商标的所有者为Dell Inc或其子公司其他商标可能属于各自的所有者。

2020 – 11

Rev. A01

# 目录

安全说明	5
关于您的显示器	6
包装配件	6
产品特性	7
零件和控件辨别	8
前视图	8
后视图	9
仰视图	10
显示器规格	11
分辨率技术参数	12
预设显示模式	12
电气规格	13
物理性能	14
环境特征	14
引脚分配	16
即插即用	17
液晶显示器质量和像素策略	17
人体工程学	18
搬运和移动显示器	20
维护指南	21
清洁您的显示器	21
设置显示器	22
连接支架	22
使用倾斜、旋转和垂直延伸部件	24



倾斜、旋转和垂直延伸部件 . . . . .	.24
旋转显示屏 . . . . .	25
旋转显示器后在计算机上进行显示设置 . . . . .	25
连接您的显示器 . . . . .	26
整理您的线缆 . . . . .	27
使用金士顿锁（选配）来保护您的显示器 . . . . .	27
卸下显示器支架 . . . . .	28
壁挂（可选） . . . . .	29
<b>显示器操作 . . . . .</b>	<b>30</b>
开启显示器电源 . . . . .	30
使用前面板控制 . . . . .	30
使用OSD锁定功能 . . . . .	32
前面板按钮 . . . . .	34
使用On-Screen Display（OSD，屏幕显示）菜单 . . . . .	35
查看菜单系统 . . . . .	.35
屏幕显示菜单（OSD）警告信息 . . . . .	.46
设置最大分辨率 . . . . .	.49
<b>故障排除 . . . . .</b>	<b>50</b>
自检 . . . . .	50
内置诊断 . . . . .	51
常见问题 . . . . .	52
产品特殊问题 . . . . .	54
<b>附录 . . . . .</b>	<b>55</b>
美国联邦通信委员会（FCC）通知（仅限美国）和其他监管信息 . . . . .	55
联系Dell . . . . .	55
欧盟节能标签和产品信息表产品数据库 . . . . .	55
电器电子产品有害物质限制使用要求 . . . . .	56



# 安全说明

△ **提醒：使用本文档中未指明的控制设备，调节装置或程序可能会造成电击，电气危险和/或机械危险。**

- 小心地将显示器置于坚固的表面上。屏幕十分脆弱，如果掉落在地或受到猛烈撞击，则屏幕可能会损坏。
- 请务必确认显示器的配电要求，从而保证该设备可以在您所处地点的交流电功率下正常工作。
- 将显示器置于室温环境下。过冷或过热的环境可能会对显示器的液晶产生不利影响。
- 请勿将显示器置于可能会剧烈振动或受到大幅度冲击的环境中。例如，请勿将显示器放在汽车的后备箱内。
- 如果显示器将长时间闲置，请拔掉电源插头。
- 为避免电击，请勿尝试取下任何盖板或直接触摸显示器内部。


欲了解安全说明的有关信息，请参见“安全、环境和监管信息（SERI）”部分的内容。



# 关于您的显示器

## 包装配件

您的显示器附带了下表所示的配件。如果缺少任何配件，请联系Dell。欲了解更多信息，请参阅[联系Dell](#)部分。

 **注意：某些配件可能是需要另行购买的商品，可能不会和显示器一起配送。某些功能在某些国家可能无法使用。**

	显示器
S2421HS/S2721HS  S2421HSX/S2721HSX 	支架立板
S2421HS/S2721HS  S2421HSX/S2721HSX 	底座
	电源线（其规格按照各国的要求）
	HDMI线





- 快速入门指南
- 安全、环境和监管信息

## 产品特性

这款 **Dell S2421HS/S2721HS/S2421HSX/S2721HSX** 显示器采用了一个有源矩阵薄膜晶体管 (TFT)、液晶显示屏 (LCD) 和 LED 背光。显示器的功能包括：

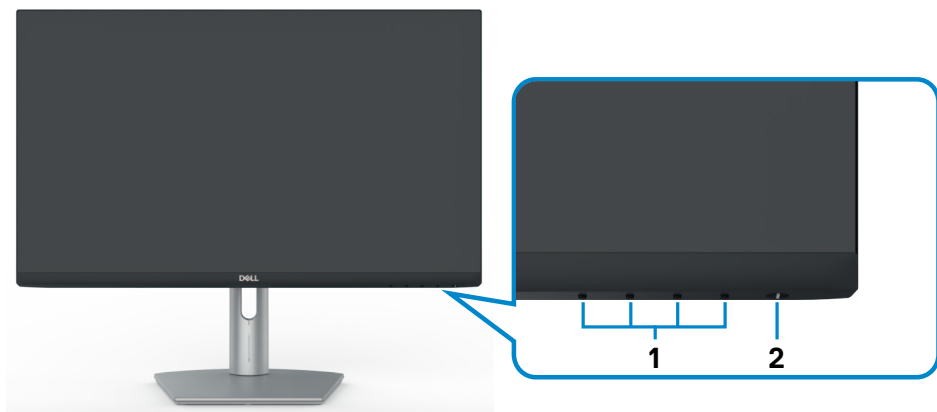
- S2421HS/S2421HSX: 60.45 cm (23.80英寸) 可视区域显示屏 (对角线测量)。1920 x 1080 (16:9)分辨率, 支持低分辨率全屏。
- S2721HS/S2721HSX: 68.6 cm (27英寸) 可视区域显示屏 (对角线测量)。1920 x 1080 (16:9)分辨率, 支持低分辨率全屏。
- 可进行倾斜、旋转、枢转和垂直延伸调节。
- 可拆卸底座和视频电子标准协会 (VESA™) 100毫米安装孔, 可提供灵活的安装解决方案。
- 超薄挡板可在使用多个显示器的过程中最大限度地减小挡板间隙, 大大降低安装的难度, 同时提供优雅舒适的观看体验。
- 与数字产品的广泛适配性可确保您的显示器经久耐用。
- 可使用即插即用功能 (在计算机支持的前提下)。
- 采用屏幕显示菜单式 (OSD) 调节方式, 方便您进行设置和屏幕优化。
- 支持AMD FreeSync™技术。AMD FreeSync™认证范围为48赫兹至75赫兹。
- 可锁定电源和屏幕显示菜单按钮。
- 安全锁插槽
- 待机模式时 ≤ 0.3 W。
- 高级面板交换功能可为您提供轻松舒适的使用感受。
- 采用无闪烁屏幕, 让您的眼睛感觉更舒适。

**⚠ 警告：该显示器发出的蓝光可能会对您的眼睛造成长期影响，引起眼疲劳或数码视觉疲劳等问题。ComfortView功能旨在减少显示器发出的蓝光量，提高眼睛的舒适感。**

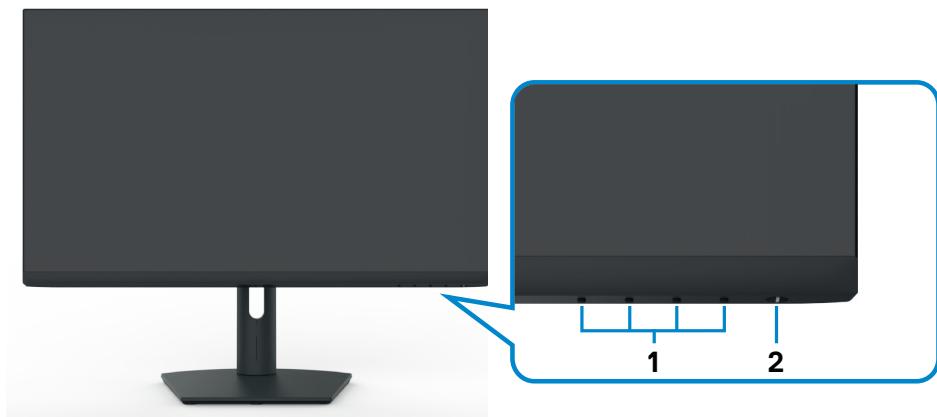


# 零件和控制件辨别

## 前视图



S2421HS/S2721HS



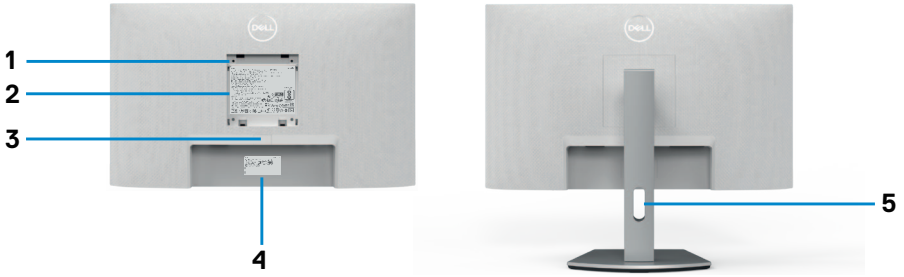
S2421HSX/S2721HSX

标签	描述	使用
1	功能按钮	有关详细信息，请参见“ <a href="#">操作显示器</a> ”
2	打开/关闭电源按钮（带有LED指示灯）	开启或关闭显示器。





## 后视图



**S2421HS/S2721HS**

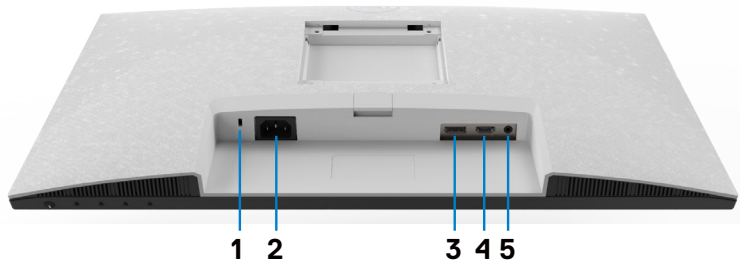


**S2421HSX/S2721HSX**

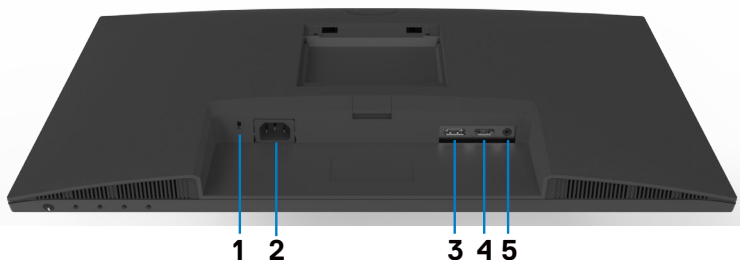
标签	描述	使用
1	VESA 安装孔 (100mm x 100mm - 后接 VESA 盖板)	使用 VESA 兼容壁挂套件 (100mm x 100mm) 的壁挂显示器。
2	监管标签	列明监管许可。
3	支架释放按钮	从显示器上释放支架。
4	条形码、序列号和服务标签	如果您需要联系 Dell 以寻求技术支持，请参考此标签的信息。服务标签是独一无二的字母数字标识符，Dell 服务技术人员可以通过服务标签来识别您计算机中的硬件组件并查看保修信息。
5	线缆管理插槽	您可以将线缆插入插槽来整理它们。



## 仰视图



S2421HS/S2721HS



S2421HSX/S2721HSX

标签	描述	使用
1	安全锁插槽	您可以使用安全线缆锁（单独销售）来保护显示器。
2	电源连接设备	连接电源线（显示器随附）。
3	DP 连接器	连接计算机的 DP 电缆
4	HDMI 端口	将 HDMI 线连接到您的电脑上（选配）。
5	音频输出端口	通过 HDMI 或显示端口音频通道连接扬声器，以便播放音频。 仅支持双声道音频。 <b>注意：</b> 音频输出端口不支持耳机。



## 显示器规格

型号	S2421HS/S2421HSX	S2721HS/S2721HSX
屏幕类型	有源矩阵 - 薄膜晶体管液晶 (TFT LCD) 显示器	
面板类型	平面内部切换技术	
屏幕比例	16:9	
可视图象尺寸:		
对角线	60.45 厘米 (23.8 英寸)	68.6 厘米 (27.0 英寸)
显示区域:		
水平	527.04 mm (20.75 英寸)	597.89 mm (23.54 英寸)
垂直	296.46 mm (11.67 英寸)	336.31 mm (13.24 英寸)
面积	156246.28 mm <sup>2</sup> (242.15 平方英寸)	201073.02 mm <sup>2</sup> (311.67 平方英寸)
像素间距	0.2745 mm x 0.2745 mm	0.3114 mm x 0.3114 mm
分辨率 (PPI)	92.56	81.59
可视角度:		
水平	178° (标准值)	
垂直	178° (标准值)	
亮度	250 cd/m <sup>2</sup> (标准值)	300 cd/m <sup>2</sup> (标准值)
对比度	1000: 1 (标准值)	
显示屏涂层	前偏光板 (3H) 使用了经过防眩光处理的硬质涂层	
背光	LED edgelight 系统	
响应时间 (灰阶反应时间)	8 ms (标准模式) 5 ms (快速模式) 4 ms (极限模式)	
色彩深度	1670 万色	
色域 *	NTSC 72%	
连接性	· 1 x HDMI 1.4 · 1 x 显示端口 1.2 · 1 x 音频输出端口 (3.5mm 插孔)	
边框宽度 (显示器边缘与显示区域之间的距离)		
顶部 / 左 / 右	5.4 mm	6.0 mm
底部	20.7 mm	21.3 mm
可调节性能		
可调节高度的支架	100 mm	110mm
倾斜	-5° 至 21°	



旋转	-30° 至 30°
枢轴	-90° 至 90°
线缆管理	是
Dell 显示器管理器 (DDM) 兼容性	轻松排列和其他关键功能
安全	安全锁插槽 (线缆锁需单独购买)

\* 仅限于已预设自定义模式的本机面板分辨率。

## 分辨率技术参数

型号	S2421HS/S2421HSX	S2721HS/S2721HSX
	<b>显示端口</b>	<b>HDMI</b>
水平扫描范围	83 kHz 至 83 kHz	30 kHz 至 83 kHz
垂直扫描范围	48 Hz 至 75 Hz	
最大预设分辨率	1920 x 1080 @ 60 Hz	
视频显示功能 (HDMI与 DP交替模式)	480i, 480p, 576i, 576p, 720p, 1080i, 1080p	

## 预设显示模式

显示模式	水平频率 (kHz)	垂直频率 (Hz)	像素频率 (MHz)	同步极性 (水平/垂直)
VGA 720 x 400	31.5	70.0	28.3	-/+
VGA 640 x 480	31.5	60.0	25.2	-/-
VESA 640 x 480	37.5	75.0	31.5	-/-
VESA 800 x 600	37.9	60.0	40.0	+/+
VESA 800 x 600	46.9	75.0	49.5	+/+
VESA 1024 x 768	48.4	60.0	65.0	-/-
VESA 1024 x 768	60.0	75.0	78.8	+/+
MAC 1152 x 864	67.5	75.0	108.0	+/+
VESA 1280 x 1024	64.0	60.0	108.0	-/+
VESA 1280 x 1024	80.0	75.0	135.0	+/+
VESA 1600 x 900	60.0	60.0	108.0	+/+
CVT 1920 x 1080	67.5	60.0	148.5	+/+
CVT 1920 x 1080	83.89	75.0	174.5	+/-



## 电气规格

型号	S2421HS/S2421HSX/S2721HS/S2721HSX
视频输入信号	· 每条差分线路的数字视频信号 · 每条差分线路的阻抗为100 ohm · DP/HDMI信号输入支持
输入电压/频率/电流	100-240 V交流电/50或60 Hz ± 3 Hz/1.5 A (最大值)
涌入电流	120 V: 30 A (最大值) 240 V: 60 A (最大值)
功耗	
S2421HS/S2421HSX	S2721HS/S2721HSX
0.2 W (关闭模式) <sup>1</sup>	0.2 W (关闭模式) <sup>1</sup>
0.2 W (待机模式) <sup>1</sup>	0.2 W (待机模式) <sup>1</sup>
11.6 W (开启模式) <sup>1</sup>	15.7 W (开启模式) <sup>1</sup>
23 W (最大值) <sup>2</sup>	31 W (最大值) <sup>2</sup>
11.04 W (Pon) <sup>3</sup>	12.59 W (Pon) <sup>3</sup>
35.04 kWh (TEC) <sup>3</sup>	40.14 kWh (TEC) <sup>3</sup>

<sup>1</sup> 定义见 EU 2019/2021 及 EU 2019/2013。

<sup>2</sup> 最大亮度和对比度设置。

<sup>3</sup> Pon: Energy Star 8.0 版本中所定义开机模式的功耗。

TEC: Energy Star 8.0 版本中所定义的总功耗 (kWh)。

此文档反映的是实验室性能，仅供参考。您的产品可能会由于所订购的软件、组件及外设不同而存在性能差异，此类信息恕难更新。为此，客户在作出电气容限等决策时不应完全依赖这些信息。厂商对于精确性或完整性不提供任何明示的或隐含的担保。

 注：本显示器取得 ENERGY STAR 认证。



本产品出厂默认设置情况下符合ENERGY STAR标准。出厂默认设置可以通过OSD菜单中的“出厂重置”功能进行恢复。更改出厂默认设置或启用其他功能可能会增加功耗，因而可能超出ENERGY STAR规定的限值。



## 物理性能

型号	S2421HS/S2421HSX	S2721HS/S2721HSX
连接设备类型	· 一个HDMI 1.4端口 · 一个显示端口 1.2 · 一个音频输出端口	
信号电缆类型	· 1.8米HDMI1.4线缆	
尺寸（附带支架）：		
高度（延伸）	446.8 mm（17.59 英寸）	509.0 mm（20.04 英寸）
高度（压缩）	346.8 mm（13.65 英寸）	399.0 mm（15.71 英寸）
宽度	537.8 mm（21.17 英寸）	609.9 mm（24.01 英寸）
厚度	159.7 mm（6.29 英寸）	174.7 mm（6.88 英寸）
尺寸（无支架）：		
高度	322.6 mm（12.70 英寸）	363.6 mm（14.32 英寸）
宽度	537.8 mm（21.17 英寸）	609.9 mm（24.01 英寸）
厚度	53.8 mm（2.12 英寸）	54.0 mm（2.13 英寸）
支架尺寸：		
高度（延伸）	361.5 mm（14.23 英寸）	403.1 mm（15.87 英寸）
高度（压缩）	325.4 mm（12.81 英寸）	364.8 mm（14.36 英寸）
宽度	237.0 mm（9.33 英寸）	257.0 mm（10.12 英寸）
厚度	159.7 mm（6.29 英寸）	174.7 mm（6.88 英寸）
重量：		
包装重量	7.0 kg (15.43 lb)	8.9 kg (19.62 lb)
总重（含支架组件和线缆）	4.8 kg (10.58 lb)	6.0 kg (13.23 lb)
总重（不含支架组件和线缆，进行墙壁安装或VESA安装时可参考）	3.2 kg (7.05 lb)	4.3 kg (9.48 lb)
支架组件净重	1.3 kg (2.87 lb)	1.5 kg (3.31 lb)

## 环境特征

合规标准
· 经能源之星认证的显示器
· 取得TCO认证的显示器
· 符合RoHS标准
· 溴化阻燃剂（BFR）/聚氯乙烯（PVC）低含量显示器（不包括外部线缆）
· 采用无砷玻璃且无汞（仅适用于面板）

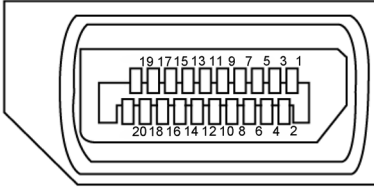


温度:	
工作	0°C至40°C (32°F至104°F)
非工作状态	-20°C至60°C (-4°F至140°F)
湿度:	
工作	10% - 80% (非凝露)
非工作状态	5% - 90% (非凝露)
海拔高度:	
工作	5000 m (16404 ft) (最大值)
非工作状态	12192 m (40000 ft) (最大值)
热耗散	
S2421HS/S2421HSX	78.48 BTU/hour (最大值) 39.58 BTU/hour (开启模式)
S2721HS/S2721HSX	105.78 BTU/hour (最大值) 53.57 BTU/hour (开启模式)



## 引脚分配

### 显示端口

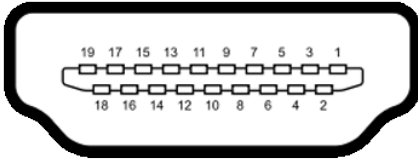


引脚编号	已连接信号线缆的20引脚侧	引脚编号	已连接信号线缆的20引脚侧
1	ML3 (n)	11	GND
2	GND	12	ML0 (p)
3	ML3 (p)	13	CONFIG1
4	ML2 (n)	14	CONFIG2
5	GND	15	AUX CH (p)
6	ML2 (p)	16	GND
7	ML1 (n)	17	AUX CH (n)
8	GND	18	热插拔检测 (Hot Plug Detect)
9	ML1 (p)	19	返回 (Return)
10	ML0 (n)	20	DP_PWR





## HDMI端口



引脚编号	已连接信号线缆的19引脚侧	引脚编号	已连接信号线缆的19引脚侧
1	TMDS DATA 2+	11	TMDS CLOCK SHIELD
2	TMDS DATA 2 SHIELD	12	TMDS CLOCK-
3	TMDS DATA 2-	13	CEC
4	TMDS DATA 1+	14	Reserved (N.C. on device)
5	TMDS DATA 1 SHIELD	15	DDC CLOCK (SCL)
6	TMDS DATA 1-	16	DDC DATA (SDA)
7	TMDS DATA 0+	17	DDC/CEC Ground
8	TMDS DATA 0 SHIELD	18	+5 V POWER
9	TMDS DATA 0-	19	热插拔检测 (Hot Plug Detect)
10	TMDS CLOCK+		

## 即插即用

您可以在任何兼容即插即用模式的系统中安装显示器。显示器可使用显示数据通道 (DDC) 协议自动向计算机系统提供其扩展显示识别数据 (EDID)，从而让计算机自行完成配置并优化显示器设置。大多数显示器可以自动安装；如有需要，您可以选择不同的设置。欲了解更多关于更改显示器设置的信息，请参阅[显示器操作部分](#)。

## 液晶显示器质量和像素策略

在液晶显示器的制造过程中，一个或多个像素保持固定不变的情况是很常见的。然而，肉眼很难看到这些像素点，而且这类问题并不会影响显示质量或使用感受。欲了解更多关于液晶显示器像素策略的信息，请访问Dell 支持网站：[www.dell.com/pixelguidelines](http://www.dell.com/pixelguidelines)。



# 人体工程学

△ **提醒：以不正确的方式使用键盘或使用键盘的时间过长可能会导致身体受到伤害。**

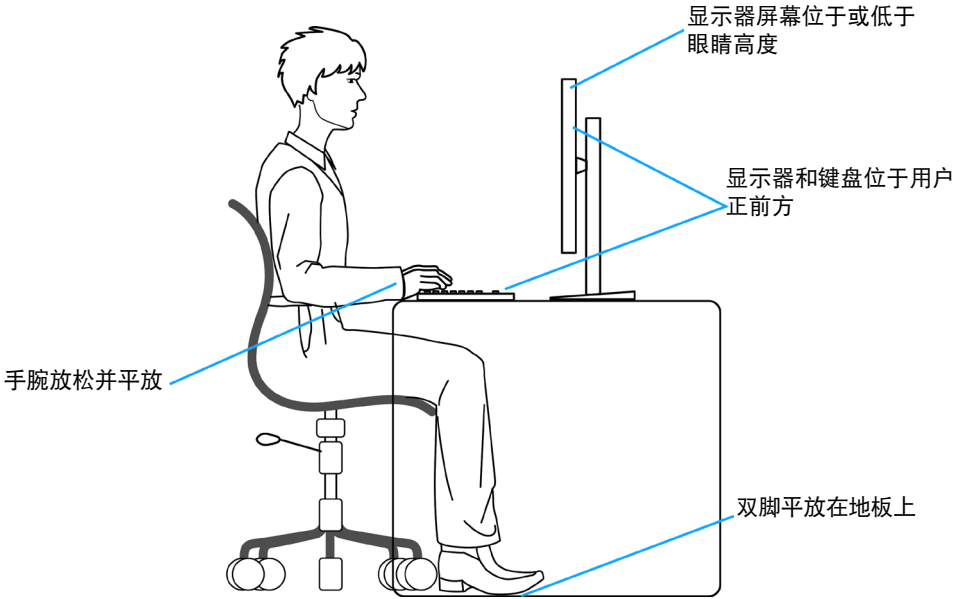
△ **提醒：长时间盯着显示器屏幕可能会引发眼睛疲劳问题。**

为了保证舒适和高效，在设置和使用您的计算机工作站时，请遵守以下准则：

- 请将计算机放在合适的位置，确保您在工作时，显示器和键盘就在您的正前方。市面上有专门的搁板出售，您可以借助这些隔板，以正确的方式放置键盘。
- 为了降低长时间使用显示器导致眼睛疲劳和颈部/手臂/背部/肩部疼痛的风险，我们建议您：
  1. 将屏幕放置在距眼睛20到28英寸（50到70厘米）处。
  2. 使用显示器时，请经常眨眼，以便让眼睛保持湿润。
  3. 每隔两个小时就有规律地、频繁地休息20分钟。
  4. 在休息时应该避免看着显示器，而是盯着20英尺以外的远处物体，并持续至少20秒钟的时间。
  5. 休息时可做一些伸展运动来缓解颈部/手臂/背部/肩部的紧绷感。
- 当您坐在显示器前时，请确保显示器屏幕与眼睛齐平或略低于眼睛。
- 调整显示器的倾斜度、对比度和亮度设置。
- 调整您周围的照明环境（如顶灯、台灯和附近窗户上的窗帘或百叶窗），以便最大限度地减少显示器屏幕上的反射光和眩光。
- 使用一把可以对下背部提供良好支撑的椅子。
- 使用键盘或鼠标时，让前臂保持水平，手腕自然垂放于舒适的位置。
- 使用键盘或鼠标时，请始终留出让双手休息的空间。
- 让您的上臂自然地垂放于两侧。
- 请确保您的双脚平放在地板上。
- 就座的时候请确保双腿的重心位于双脚上方，而不是座椅前侧。必要时，请调整椅子的高度或者使用脚踏板来保持正确的姿势。
- 调整您的工作活动安排。请尝试调整一下工作计划，避免在工作时久坐。请尝试每隔一段时间就站起来或者走动一下。



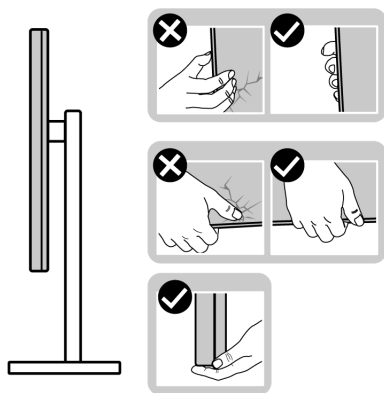
- 确保桌子下方的区域中没有障碍物、线缆或电源线，以免妨碍您保持舒适的坐姿或造成被绊倒的潜在风险。



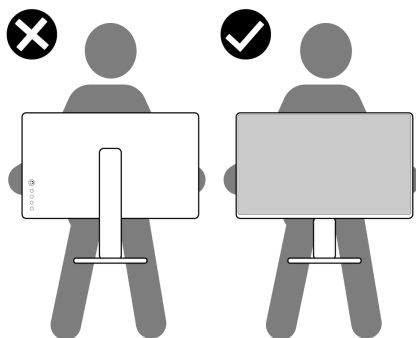
## 搬运和移动显示器

为了在抬起或移动显示器时保证安全操作，请遵循以下原则：

- 在移动或抬起显示器之前，请关闭计算机和显示器。
- 断开显示器所连接的所有线缆。
- 将显示器与原始的包装材料一起放入原装的盒子中。
- 抬起或移动显示器时，请牢牢握住显示器底部的边缘和侧面，但不要过于用力。



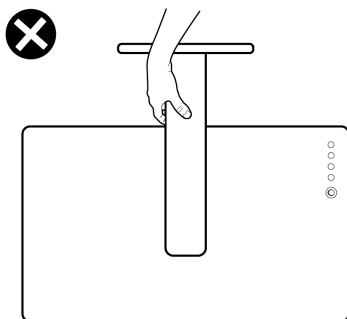
- 抬起或移动显示器时，请确保屏幕背对着您，同时避免按压显示区域，以免造成任何划痕或损坏。



- 在运输显示器时应避免各类突然的冲击或振动。



- 抬起或移动显示器时，不要在握住支架底座或支架立板的同时倒置显示器。这可能会导致显示器意外损坏或造成人身伤害。



## 维护指南

### 清洁您的显示器

**△ 提醒：**清洁显示器前，请阅读[安全说明](#)并按照其内容进行操作。

**⚠ 警告：**清洁显示器前，请从电源插座上拔下显示器电源线。




为了实现最理想的清洁效果，请在开箱、清洁或搬运显示器时按照以下说明操作：

- 在清洁防静电屏幕时，用水轻轻弄湿一块柔软干净的布料。如有可能，请使用适合防静电涂层的特殊屏幕清洁纸或清洁液。禁止使用苯、稀释剂、氨水、研磨剂或压缩空气来清洁显示器。
- 请使用蘸有少量水的软布来清理显示器。请避免使用任何类型的清洁剂，因为某些清洁剂会在显示器上留下乳状薄膜。
- 如果您在打开显示器包装时发现了白色粉末，请用布擦拭干净。
- 请小心搬运您的显示器，因为深色的显示器可能会比浅色的显示器更容易被刮伤并留下白色的磨损痕迹。
- 为了保持显示器的最佳图像品质，请使用动态变化的屏幕保护程序，并在不使用屏幕时关闭显示器。



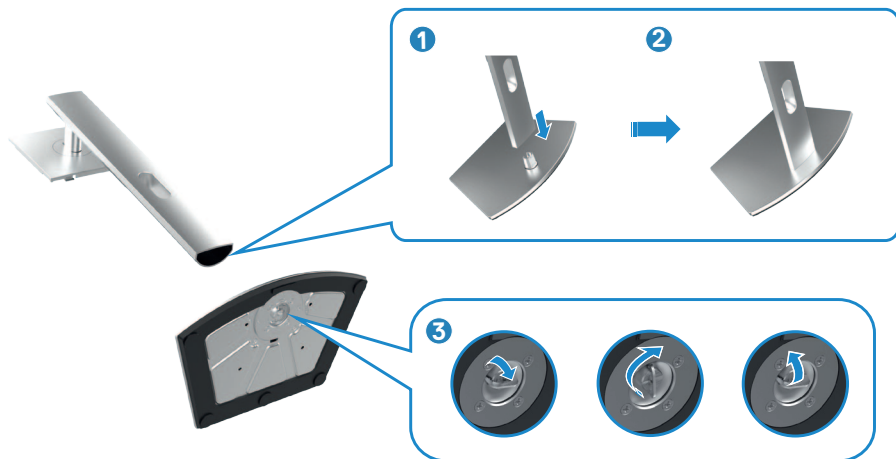
# 设置显示器

## 连接支架

-  **注意：**显示器出厂时，支架立板是支架底座相互分离的。
-  **注意：**以下说明仅适用于显示器附带的支架。如果您要连接从其他任意来源购买的支架，请遵循所购产品附带的安装说明进行操作。
-  **提醒：**将显示器放在平坦、整洁的柔软表面上，以免划伤显示面板。

### 如需连接显示器支架：

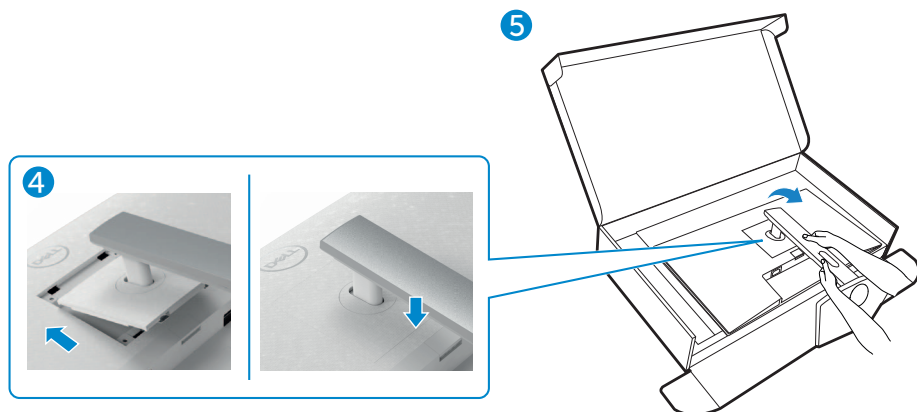
1. 将支架底座上的卡舌与支架立板上的插槽对齐。
2. 将支架立板牢牢地插入支架底座。
3. 拧开支架底座底部的螺丝钉并顺时针转动，固定好螺丝钉。然后拧紧螺旋钉。




4. 将支架立板上的卡舌推入显示器后盖上的插槽中，然后按压支架组件将其卡入正确的位置。

**△ 提醒：抬起显示器时请牢牢抓住支架立板，以避免任何意外损坏。**

5. 握住支架立板，小心地举起显示器，然后将其置于平坦的表面上。

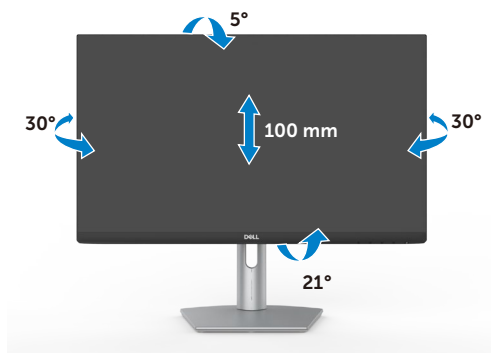


## 使用倾斜、旋转和垂直延伸部件

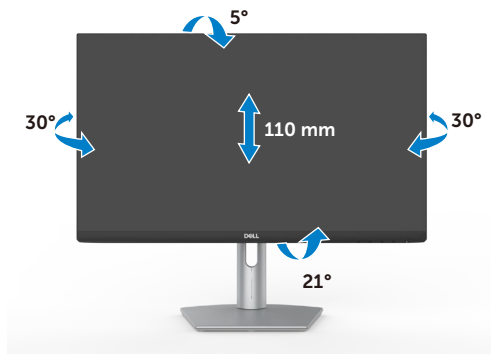
 **注意：**以下说明仅适用于显示器自带的支架。如果您要连接从其他任意来源购买的支架，请遵循所购产品附带的安装说明进行操作。

### 倾斜、旋转和垂直延伸部件

将支架连接到显示器上以后，您可以让显示器倾斜到对您而言最为舒适的视角。



**S2421HS/S2421HSX**



**S2721HS/S2721HSX**

 **注意：**显示器出厂时与支架是相互分离的。





## 旋转显示屏

在您旋转显示器之前，请垂直延伸显示器，直到末端已到达支架立板的顶部，然后向后倾斜显示器到最大仰角，从而避免碰到显示器的底部边缘。



-  **注意：**旋转显示器后，如果需要在您的Dell计算机上调整显示器的横向和纵向设置，请下载并安装最新的显卡驱动程序。如需下载最新版显卡驱动程序，请访问<https://www.dell.com/support/drivers>，并搜索合适的版本。
-  **注意：**显示器采用纵向模式时，使用图形密集型应用程序（如3D游戏）可能会让您感觉显示器的性能有所下降。

## 旋转显示器后在计算机上进行显示设置

旋转显示器后，按照下列步骤，在计算机上进行显示设置。

-  **注意：**如果您需要在非Dell品牌的计算机上使用本显示器，请访问显卡制造商或所用计算机制造商的官网，了解显示器旋转方法的相关信息。

### 进行显示设置：

1. 右键单击**Desktop（桌面）**，然后单击**Properties（属性）**。
2. 选择**Settings（设置）**选项卡，然后单击**Advanced（高级）**。
3. 如果您安装了AMD显卡，请选择**Rotation（旋转）**选项卡并完成您所偏好的旋转设置。
4. 如果您安装了nVidia（英伟达）显卡，请单击**nVidia（英伟达）**选项卡，在左侧竖列中选择**NVRotate（显示方向）**，然后完成您所偏好的旋转设置。
5. 如果您安装了Intel®显卡，请选择英特尔显卡选项卡，单击**Graphic Properties（显卡属性）**，选择**Rotation（旋转）**选项卡，然后完成您所偏好的旋转设置。

-  **注意：**如果您未找到旋转选项或旋转选项无法正常使用，请访问<https://www.dell.com/support>并下载最新版的显卡驱动程序。



# 连接您的显示器

**⚠ 警告：** 在开始本节所列的任何步骤之前，请仔细阅读并遵守[安全说明](#)。

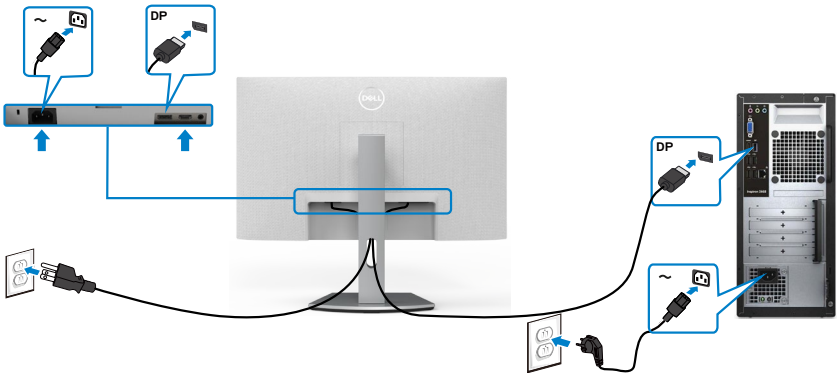
将显示器连接到计算机上：

1. 关闭计算机。
2. 用显示器的显示端口或HDMI线连接计算机。
3. 打开显示器。
4. 从显示器的屏幕显示菜单中选择正确的输入源，然后打开计算机。

## 连接HDMI线



## 连接DP线（选配）



## 整理您的线缆



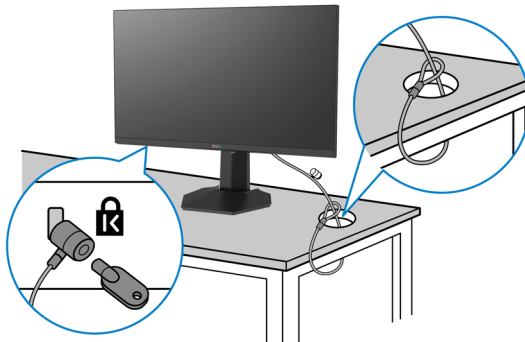
将所有必要的线缆连接到您的显示器和计算机后，（请参阅[连接您的显示器](#)部分的内容来了解线缆连接方法），并按照上述方法整理好所有的线缆。

## 使用金士顿锁（选配）来保护您的显示器

安全锁插槽位于显示器底部。（请参阅[安全锁插槽](#)部分的内容）

欲了解更多关于金士顿安全锁（需单独购买）使用方法的信息，请参阅安全锁产品附带的文档。


您可以使用金士顿安全锁将显示器固定在桌子上。




 **注意：**配图仅用于说明目的。安全锁的外观可能与配图存在差异。



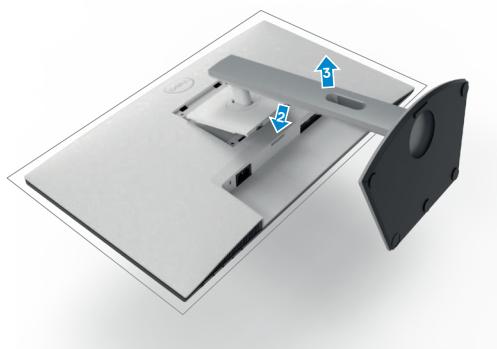
## 卸下显示器支架

 **提醒：**为防止卸下支架时液晶屏上出现划痕，请务必将显示器放在柔软、干净表面上。

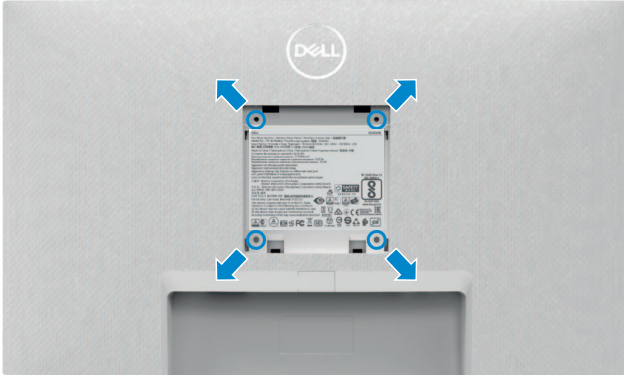
 **注意：**以下说明仅适用于显示器附带的支架。如果您要连接从其他任意来源购买的支架，请遵循所购产品附带的安装说明进行操作。

### 卸下支架：

1. 在桌子边缘放一个平垫或坐垫，屏幕朝下，把显示器置于平垫或坐垫上。
2. 按住支架释放按钮。
3. 将支架抬起，使支架与显示器分离。



## 壁挂（可选）



 **注意：**使用M4 × 10 mm规格的螺丝将显示器连接到壁挂安装套件上。

请参阅VESA兼容壁挂安装套件所附带的文档。

1. 在桌子边缘放一个平垫或坐垫，以屏幕朝下的状态，把显示器置于平垫或坐垫上。
2. 拆下支架。
3. 用十字螺丝刀拆卸固定后面板的四个螺钉。
4. 将壁挂安装套件的安装支架连接到显示器上。
5. 按照壁挂安装套件所附带的说明，将显示器安装到墙上。

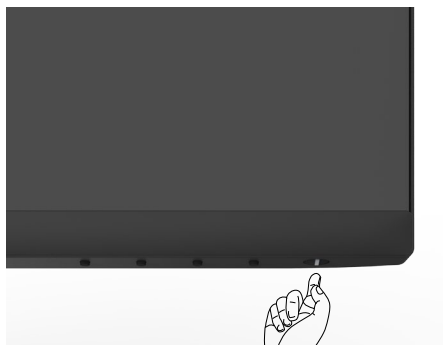
 **注意：**仅适用于UL或CSA或GS列出的壁挂支架，最小重量/承载能力为12.8千克（S2421HS/S2421HSX）/17.2千克（S2721HS/S2721HSX）。



# 显示器操作

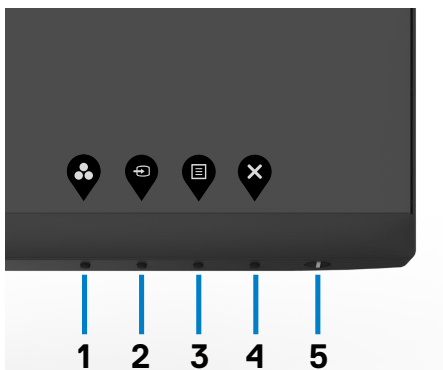
## 开启显示器电源

按下  按钮，打开显示器。



## 使用前面板控制

使用显示器底部边缘的控制按钮来调整所显示图像的参数。使用控制按钮时，屏幕上会出现一个附带数值的屏幕显示（OSD）菜单。



下表介绍前面板按钮：

前面板按钮	描述
1  快捷键： 预设模式	使用此按钮从列表中选择预设颜色模式。
2  快捷键： 输入源	使用此按钮从列表中选择输入源。
3  菜单	使用此按钮启动屏幕显示（OSD）和选择 OSD 中的选项。 参见 <a href="#">使用菜单系统</a> 。
4  退出	使用此按钮返回主菜单或退出 OSD 主菜单。
5  电源按钮 (附带电源状态指示灯)	开启或关闭显示器。 出现常亮的白色灯光表示显示器已开启而且正在正常运行。出现闪烁的白色灯光表示显示器正处于待机模式。

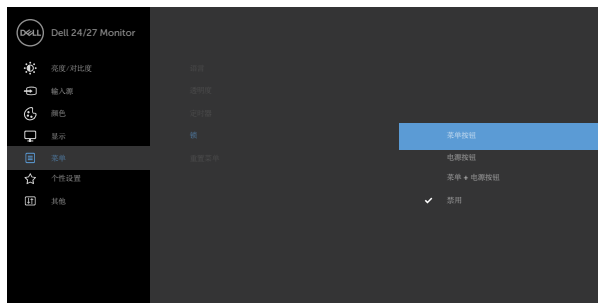


## 使用OSD锁定功能

您可以锁定前面板的控制按钮，以防止误触屏幕显示菜单（OSD）和/或电源按钮。

### 使用锁定菜单以锁定按钮。

1. 请选择以下选项之一。



2. 出现以下消息。



3. 选择**是**后即可锁定按钮。锁定后再按下任何控制按钮即可显示锁定图标

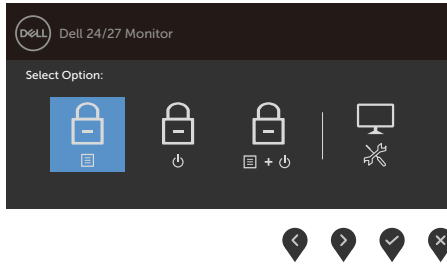


您可以使用前面板控制按钮来锁定按钮。





1. 长按4号按钮4秒钟后，屏幕上会出现一个菜单。

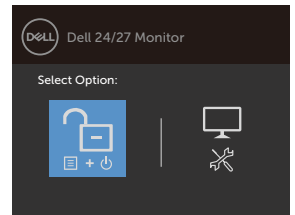
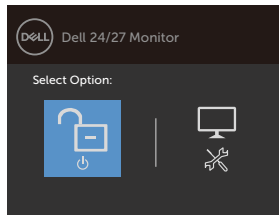
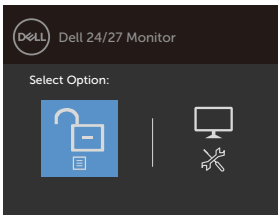


2. 请选择以下选项之一。

选项	描述
1  菜单按钮锁定	选择此选项后可锁定屏幕显示菜单（OSD）功能。
2  电源按钮锁定	使用此选项后可锁定电源按钮。可以防止用户使用电源按钮关闭显示器。
3  菜单和电源按钮都锁定	使用此选项锁定屏幕显示菜单（OSD）和电源按钮后即可关闭显示器。
4  内置诊断	如需使用此选项运行内置诊断程序，请参阅 <a href="#">内置诊断程序</a> 部分。

解锁按钮。

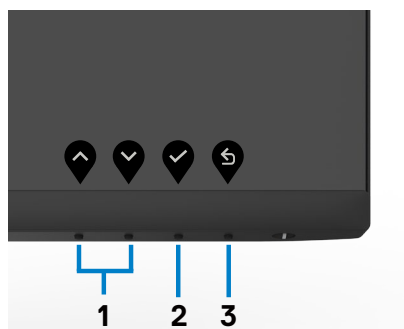
长按**4号按钮**4秒钟后，屏幕上会出现一个菜单。下表描述了可用于解锁前面板控制按钮的选项。





选项	描述
1  菜单按钮解锁	使用此选项后可解锁屏幕显示菜单（OSD）功能。
2  电源按钮解锁	使用此选项后可解锁电源按钮以关闭显示器。
3  菜单与电源按钮解锁	使用此选项解锁屏幕显示菜单（OSD）和电源按钮后即可关闭显示器。
4  内置诊断	如需使用此选项运行内置诊断程序，请参阅 <a href="#">内置诊断程序</a> 部分。

## 前面板按钮

使用显示器前侧的按钮来调整图像设置。



前面板按钮	描述
1  向上	使用向上（增大）和向下（减小）键调整 OSD 菜单中的项目。
 向下	



2 使用确定键确认您的选择。



确定


3 使用返回键返回上一菜单。



返回



## 使用On-Screen Display (OSD, 屏幕显示) 菜单

### 查看菜单系统


 **注意：**当您移动到另一个屏幕显示菜单，退出屏幕显示菜单，或屏幕显示菜单自动消失时，您之前做的所有更改将会被自动保存。

1. 按  按钮启动 OSD 菜单并显示主菜单



2. 按  和  按钮在选项之间移动。当您从一个图标移动到另一个图标时，选项名称会高亮显示。

3. 按一下  或  或  按钮激活高亮显示的选项。

4. 按  和  按钮选择所需的参数。

5. 按  激活滑块，然后根据菜单上的指示，使用  或  按钮进行更改。

6. 选择  返回到上一级菜单或  接受并返回到上一级菜单。



## 图标 菜单和子菜单

## 描述




### 亮度/对比度


使用此菜单来启用（亮度/对比度）调整。



### 亮度

您可以用 **Brightness（亮度）** 设置来调整背光的亮度（最小值=0；最大值=100）。

按  按钮提高亮度。

按  按钮降低亮度。

### 对比度

首先调整 **Brightness（亮度）**，然后仅在需要进一步调整时再调整 **Contrast（对比度）**。

按  按钮提高对比度，按  按钮降低对比度（0 - 100）。

对比度调整显示器的暗度和亮度之间的差异程度。

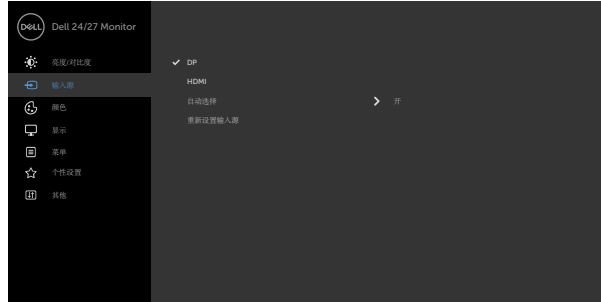


## 图标 菜单和子菜单 描述



### 输入源

使用**Input Source（输入源）**菜单，在显示器已连接的不同视频输入源之间进行选择。



### DP

按 选择DP输入源。

### HDMI

按 选择HDMI 输入源。

### 自动选择

使用 选择“自动选择”，显示器扫描可用的输入源

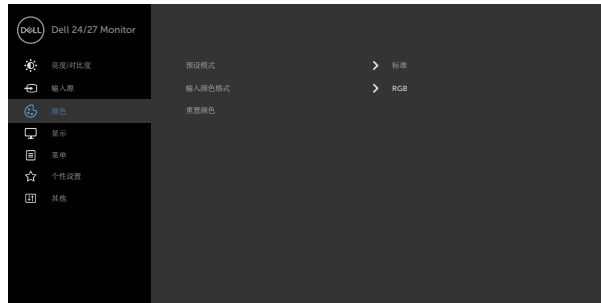
### 重置输入源

将输入源设置恢复至出厂默认设置。



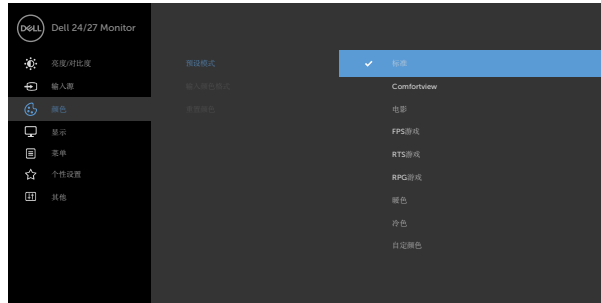
### 颜色



使用颜色菜单调整颜色设置模式。



预设模式

选择预设模式时，您可以从列表中选择标准、ComfortView、电影、FPS、RTS、RPG、暖色、冷色或自定颜色。



- 标准：默认颜色设置。这是默认预设模式。
- ComfortView：减少从屏幕上发射的蓝光水平，这样查看时你的眼睛会更舒适。  
**警告：**显示器发出的蓝光可能会对您的眼睛造成长期影响，引起眼疲劳或数码视觉疲劳、眼部伤害等身体疾病。长时间使用显示器还可能导致颈部、手臂、背部和肩部等身体部位出现疼痛。如需了解更多有关信息，请参阅[人体工程学](#)部分。
- 电影：加载适合播放电影的色彩设置。
- FPS（第一人称射击）：加载适合第一人称射击游戏的色彩设置。
- RTS（即时战略游戏）：加载适合即时战略游戏的色彩设置。
- RPG（角色扮演）：加载适合角色扮演游戏的色彩设置。
- 暖色：提高色温。屏幕呈现红色/黄色偏暖效果。
- 冷色：降低色温。屏幕呈现蓝色偏冷效果。
- Custom Color（自定义颜色）：可用于手动调整色彩设置。按下  和  按钮调整红色、绿色和蓝色的值，生成您自己的预设颜色模式。

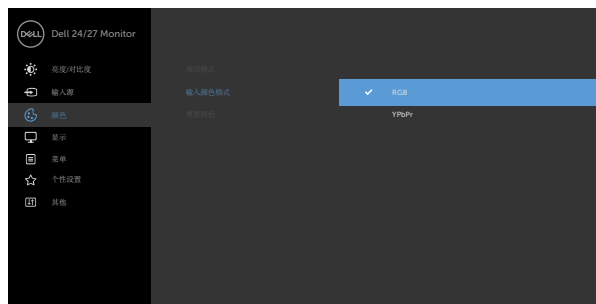


图标	菜单和子菜单	描述
----	--------	----



**输入颜色格式**

设置视频输入模式。



- RGB: 如果您的显示器使用 C 型 USB、DP 线连接到电脑（或 DVD 播放机）上，请选择此选项。
- YPbPr: 如果您的 DVD 播放机只支持 YPbPr 输出，选择此选项。



**色调**

使用  或  在 0 到 100 的范围内调整色调。  
注：色调调整仅适用于影片和FPS, RTS, RPG模式。

**饱和度**

使用  或  在 0 到 100 的范围内调整饱和度。  
注：饱和度调整仅适用于影片和FPS, RTS, RPG模式。

**重置颜色**

将显示器的颜色设置恢复至出厂默认设置。



---

**图标**   **菜单和子菜单**   **描述**

---



**显示**

使用显示菜单调整图像。



---

**长宽比**

选择 16:9（宽）、4:3或5:4的图像比例。

---

**锐度**

使图像看起来更突出或更柔和。

使用  或  将锐度从 ‘0’ 调整到 ‘100’ 。

---

**响应时间**

您可以将 响应时间设置为正常、短或极短。

---

**重置显示**

将显示设置恢复至出厂默认设置。

---





---

**图标**   **菜单和子菜单**   **描述**



**菜单**

选择此选项可调整屏幕显示菜单（OSD）的设置，如屏幕显示菜单（OSD）的语言，以及菜单在屏幕上停留的时间等。



---

**语言**

您可以设置屏幕显示菜单（OSD）的语言（共有八种语言可选）。

（英文、西班牙文、法文、德文、巴西葡萄牙文、俄文、简体中文或日文）。

---

**透明度**

选择此选项后向上或向下移动操纵杆来调整菜单的透明度（最小值=0/最大值=100）。

---

**计时器**

**OSD Hold Time（屏幕显示菜单停留时间）：**按下按钮后即可设施屏幕显示菜单保持活动状态的时长。

移动操纵杆，以1秒为增量调整滑动条（最短为5秒，最长为60秒）。

---



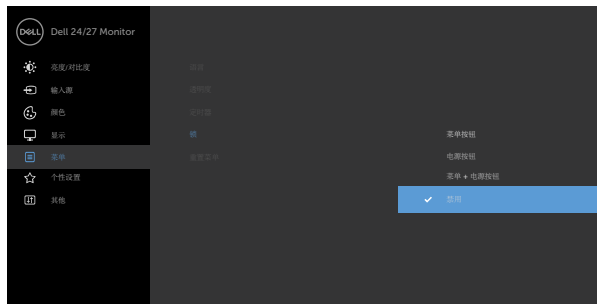
---

图标	菜单和子菜单	描述
----	--------	----

---

**锁定**

控制用户对调整的访问。按钮被锁定。



- 菜单按钮：通过OSD锁定菜单按钮。
- 电源按钮：通过OSD锁定电源按钮。
- 菜单+电源按钮：通过OSD锁定所有菜单和电源按钮。
- 禁用：长按电源按钮旁边的~~禁用~~按钮四秒钟后即可解锁按钮。

---

**重置菜单**

将**Reset（重置）**菜单下的所有设置重置为出厂默认值。

---





## 个性化



### 快捷键 1

您可以选择将预设模式、亮度/对比度、输入源、宽高比设为快捷键1。

### 快捷键 2

您可以选择将预设模式、亮度/对比度、输入源、宽高比设为快捷键2。

### 电源按钮LED指示灯

允许您设置电源指示灯的状态以节省能源。

### 重置个性化设定

将快捷键恢复至出厂默认设置。



## 图标 菜单和子菜单 描述



### 其他

选择此选项可调整屏幕显示菜单（OSD）的设置，如**DDC/CI（显示数据通道/指令接口）**，**LCD conditioning（液晶显示器调节）**等。



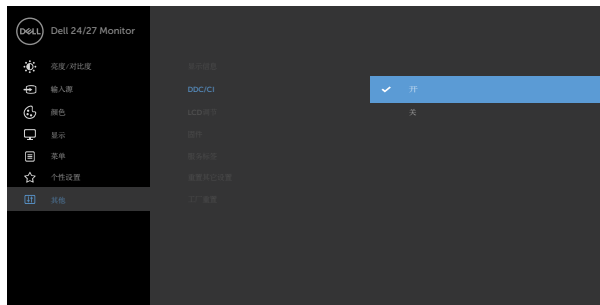
## 显示信息 显示显示器的当前设置信息。

### 显示数据通道/指令接口

**DDC/CI（显示数据通道/命令接口）** 允许您使用计算机中的软件调整显示器设置。

选择“关”可以关闭此功能。

启用此功能后，您可以获得最佳用户体验并享受显示器的最佳性能。

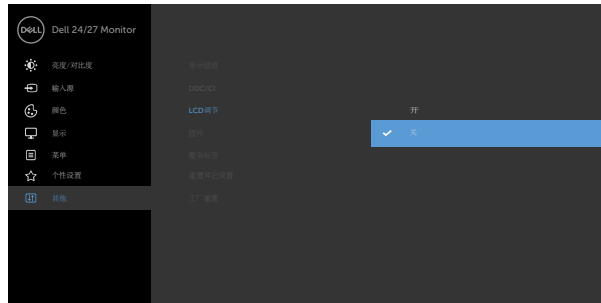


## 图标 菜单和子菜单

## 描述

### 液晶显示器调节

有助于减少轻微的图像残留现象。根据图像残留的程度不同，运行该程序可能需要花费一些时间。您可以通过选择 **On (开启)** 来启用这项功能。



### 固件

显示显示器的固件版本。

### 服务标签

显示服务标签。服务标签是唯一的字母数字标识符，Dell 的工作人员可以通过服务标签来识别产品规格并查看保修信息。

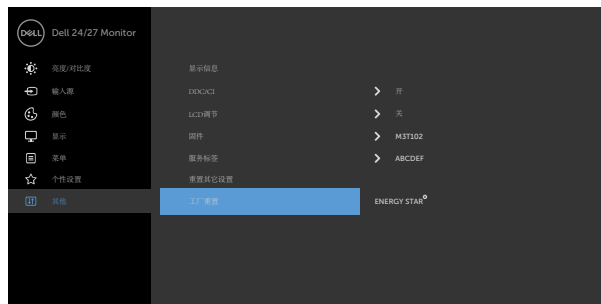
**注意：**盖板背面的标签上也印有服务标签的内容。

### 重置其他

将其他设置（如 DDC/CI）恢复至出厂默认设置。

### 恢复出厂设置

将所有预设值恢复为出厂默认设置。这些也是ENERGY STAR®测试的设置。



## 屏幕显示菜单 (OSD) 警告信息

当显示器不支持特定的分辨率模式时，您将看到以下消息：

### S2421HS/S2421HSX

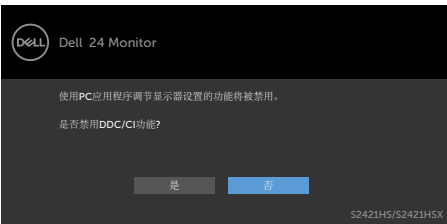


### S2721HS/S2721HSX

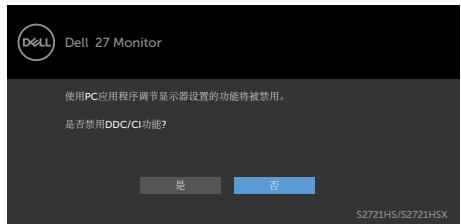


这意味着显示器无法同步从计算机接收的信号。请参见[分辨率规格](#)部分的内容，了解这款显示器可接收的水平和垂直信号频率范围。推荐采用1920 × 1080模式。在DDC/CI（显示数据通道/指令接口）功能被禁用之前，您将看到以下信息：

### S2421HS/S2421HSX

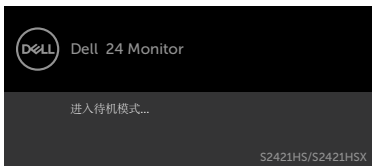


### S2721HS/S2721HSX

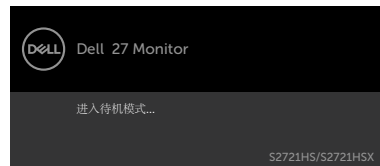


当显示器进入待机模式时将显示以下信息：

### S2421HS/S2421HSX



### S2721HS/S2721HSX



激活计算机和显示器以便使用OSD。



在个性化功能界面中选择屏幕显示菜单（OSD）项目的“在待机模式下开启”选项后，将出现以下消息：

### S2421HS/S2421HSX



### S2721HS/S2721HSX

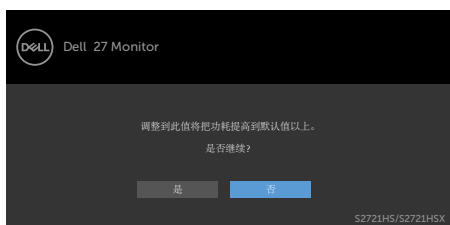


将亮度级别调整到超出默认值的75%以上后，将出现以下消息：

### S2421HS/S2421HSX



### S2721HS/S2721HSX



如果您按下了电源按钮以外的任何按钮，则显示器将基于您所选择的输入源显示以下消息：

### S2421HS/S2421HSX



### S2721HS/S2721HSX



如果您选择了DP、HDMI 输入源中的任意一项，但没有连接相应的线缆，则显示器上会出现如下所示的浮动对话框。

### S2421HS/S2421HSX



### S2721HS/S2721HSX



or



or



请参阅**故障排除**部分以了解更多信息。





## 设置最大分辨率

设置显示器的最大分辨率：

在Windows 7、Windows 8或Windows 8.1系统中：

1. Windows 8或Windows 8.1系统用户可选择桌面面板以切换至经典桌面。Windows Vista和Windows 7用户请跳过此步骤。
2. 右键单击桌面，然后单击**Screen Resolution（屏幕分辨率）**。
3. 单击**Screen Resolution（屏幕分辨率）**的下拉列表，然后选择**1920 x 1080**。
4. 单击**OK（确定）**。

在Windows 10系统中：

1. 右键单击桌面，然后单击**Display Settings（显示设置）**。
2. 单击**Advanced display settings（高级显示设置）**。
3. 单击**Resolution（分辨率）**下拉列表，选择**1920 x 1080**。
4. 单击**Apply（应用）**。

如果您未看到**1920 x 1080**选项，您可能需要更新显卡驱动程序。基于计算机的情况，请完成以下步骤之一：

如果您拥有Dell台式机或笔记本电脑：

- 请访问<https://www.dell.com/support>，输入您的服务标签，并下载最新版的显卡驱动程序。

如果您使用的是非Dell品牌的计算机（笔记本电脑或台式机）：

- 请访问计算机制造商的支持网站并下载最新版的显卡驱动程序。
- 访问显卡制造商的网站，下载最新版的显卡驱动程序。



# 故障排除

**⚠ 警告：** 在开始本节所介绍的任何步骤之前，请仔细阅读并遵守**安全说明**。

## 自检

您的显示器可提供自检功能，您可用此功能来检查显示器是否在正常工作。如果您的显示器和计算机已正确连接，但显示器屏幕依然未显示内容，则请通过执行以下步骤来运行显示器自检程序：

1. 关闭计算机和显示器。
2. 从计算机背面拔下视频连接线。为确保自检操作正确，请从计算机背面拔下所有视频连接线。
3. 打开显示器。

如果显示器无法感应到视频信号并且正常运行，则屏幕上应该会出现浮动对话框（在黑色背景下）。在自检模式下，电源指示灯将持续发出白光。此外，基于您所选择的输入源，以下某一个对话框将在屏幕上连续滚动。

### S2421HS/S2421HSX



### S2721HS/S2721HSX



Or



Or



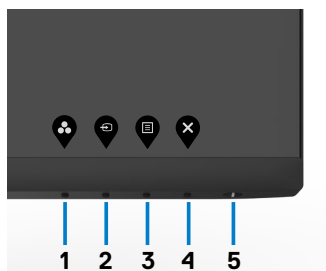
4. 如果视频线缆断开或损坏，则在系统正常运行过程中也会出现此对话框。
5. 请关闭显示器并重新连接视频线缆；然后打开电脑和显示器。

如果您完成上一步骤后，显示器屏幕仍然空白，则请检查您的视频控制器和计算机，因为您的显示器此时已经处于正常运行状态。




## 内置诊断

您的显示器配有一个内置诊断工具，有助于您确定屏幕异常是显示器自身的问题，还是计算机和显卡的问题。



### 运行内置诊断程序：

1. 确保屏幕是干净清洁的（屏幕表面无灰尘颗粒）。
2. 长按4号按钮4秒钟后，屏幕上会出现一个菜单。
3. 选择内置诊断  选项。屏幕上将显示一个灰色界面。仔细检查屏幕是否存在异常。
4. 再次按下前面板上的按钮1。画面颜色变为红色。
5. 检查显示屏是否存在任何异常。
6. 重复步骤5和6，检查绿色、蓝色、黑色、白色屏幕显示。

当白色画面出现时，测试完毕。如要退出，请再按一次按钮1。

如果您在使用内置诊断工具时没有检测到任何屏幕异常，则表明显示器可以正常工作。请检查显卡和计算机的情况。



## 常见问题

下表包含您可能遇到的显示器常见问题一般信息以及可能的解决方案：

常见问题表现	您遇到的情况	可能的解决方案
无视频信号/ 电源指示灯未 亮起	无图像	<ul style="list-style-type: none"><li>· 确保显示器和计算机的视频线缆已正确、稳定连接。</li><li>· 使用其他电气设备来验证电源插座是否可以正常工作。</li><li>· 确保已完全按下电源按钮。</li><li>· 确保在<b>输入源</b>菜单中选择了正确的输入源。</li></ul>
无视频信号/ 电源指示灯已 亮起	没有图像或 黑屏	<ul style="list-style-type: none"><li>· 通过屏幕显示菜单提高亮度和对比度控制。</li><li>· 执行监视器自检功能检查。</li><li>· 检查视频线缆连接装置中的针脚是否弯曲或折断。</li><li>· 运行内置诊断程序。</li><li>· 确保在<b>输入源</b>菜单中选择了正确的输入源。</li></ul>
像素缺失	液晶屏幕上有 暗点	<ul style="list-style-type: none"><li>· 反复关闭、开启电源。</li><li>· 始终未亮起的像素是可能存在的液晶显示器技术自然漏洞。</li><li>· 欲了解更多Dell显示器质量和像素政策的相关信息，请访问Dell Support网站： <a href="https://www.dell.com/support/monitors">https://www.dell.com/support/monitors</a>。</li></ul>
始终发亮的 像素	液晶显示屏上 有亮点	<ul style="list-style-type: none"><li>· 反复关闭、开启电源。</li><li>· 始终未亮起的像素是可能存在的液晶显示器技术自然漏洞。</li><li>· 如需了解更多Dell显示器质量和像素政策的相关信息，请访问Dell Support网站： <a href="https://www.dell.com/support/monitors">https://www.dell.com/support/monitors</a>。</li></ul>
亮度问题	画面太暗或 太亮	<ul style="list-style-type: none"><li>· 将显示器重置为出厂设置。</li><li>· 通过屏幕显示菜单调节亮度和对比度控制。</li></ul>
安全相关问题	出现明显的烟 雾或火花	<ul style="list-style-type: none"><li>· 请勿执行任何故障排除措施。</li><li>· 请立即联系Dell。</li></ul>



常见问题表现	您遇到的情况	可能的解决方案
间断问题	显示器开关故障	<ul style="list-style-type: none"> <li>· 确保显示器和计算机之间的视频线缆已正确、稳定连接。</li> <li>· 将显示器重置为出厂设置。</li> <li>· 执行监视器自检功能检查，以确定显示器在自检模式下是否会出现间断问题。</li> </ul>
色彩缺失	图片缺少颜色	<ul style="list-style-type: none"> <li>· 执行显示器自检。</li> <li>· 确保显示器和计算机之间的视频线缆已正确、稳定连接。</li> <li>· 检查视频线缆连接装置中的针脚是否弯曲或折断。</li> </ul>
色彩错误	图像颜色失真	<ul style="list-style-type: none"> <li>· 根据应用情况更改色彩屏幕显示菜单中预设模式的相关设置。</li> <li>· 在色彩屏幕显示菜单中的自定义颜色下调整三色值。</li> <li>· 在色彩屏幕显示菜单中，将输入颜色格式更改为PC RGB或YPbPr模式。</li> <li>· 运行内置诊断程序。</li> </ul>
长时间残留在显示器上的静态图像	屏幕上出现显示静态图像后留下的模糊阴影	<ul style="list-style-type: none"> <li>· 将屏幕设置为在屏幕空闲几分钟后关闭。这些可以在 Windows 电源选项或 Mac 节能设置中调整。</li> <li>· 您也可以选择使用动态变化的屏幕保护程序。</li> </ul>



## 产品特殊问题

问题	您遇到的情况	可能的解决方案
屏幕图像太小	图像显示于屏幕中央，但无法填满整个屏幕区域	<ul style="list-style-type: none"><li>· 检查显示菜单中的屏幕比例设置。</li><li>· 将显示器重置为出厂设置。</li></ul>
无法用前面板上的按钮调整显示器	屏幕上未出现屏幕显示菜单	<ul style="list-style-type: none"><li>· 关闭显示器，拔下显示器电源线，重新插上电源，然后再打开显示器。</li></ul>
按下用户控制按钮时出现“无输入信号”的提示	没有图像，LED指示灯发出白光	<ul style="list-style-type: none"><li>· 检查信号源。通过移动鼠标或按下键盘上的任意键，确认计算机是否处于节能模式。</li><li>· 检查信号线缆是否已经正确连接。必要时，请再次连接信号线。</li><li>· 重置计算机或视频播放器。</li></ul>
图像无法填满整个屏幕	屏幕的上下或左右两侧未被图像填满	<ul style="list-style-type: none"><li>· 由于DVD的视频格式（屏幕比例）不同，显示器可能会呈现不同的全屏显示效果。</li><li>· 运行内置诊断程序。</li></ul>




# 附录

## 美国联邦通信委员会（FCC）通知（仅限美国）和其他监管信息

欲了解美国联邦通信委员会（FCC）通知和其他监管信息，请访问监管合规网站：[https://www.dell.com/regulatory\\_compliance](https://www.dell.com/regulatory_compliance)。

### 联系Dell

美国客户请拨打800-WWW-DELL（800-999-3355）

 **注意：如果您无法连接互联网，可以在购物发票、装箱单、账单或Dell产品目录中寻找联系方式。**

Dell可提供多种在线和电话支持及服务方案。这些支持服务是否可用因国家和产品不同而存在差异，有些服务在您所在的地区可能无法使用。

- 在线技术援助 — <https://www.dell.com/support/monitors>

## 欧盟节能标签和产品信息表产品数据库

**S2421HS:** <https://eprel.ec.europa.eu/qr/345961>

**S2421HSX:** <https://eprel.ec.europa.eu/qr/349827>

**S2721HS:** <https://eprel.ec.europa.eu/qr/345955>

**S2721HSX:** <https://eprel.ec.europa.eu/qr/349826>

### 中国能源效率标识:

根据中国大陆<<能源效率标识管理办法>>,本显示器符合以下要求:

生产者名称	戴尔（中国）有限公司
规格型号	S2421HS/S2421HSX S2721HS/S2721HSX
能效等级	1级
能源效率(cd/W)	≥2.0
关闭状态功率(W)	≤0.30
睡眠状态功率(W)	≤0.30
产品类型	标准显示器
依据国家标准	GB 21520-2015



## 电器电子产品有害物质限制使用要求



在中国大陆销售的显示器产品的有害物质符合《电器电子产品有害物质限制使用管理办法》和《电器电子产品有害物质限制使用达标管理目录》关于限量要求的规定，按照《电器电子产品有害物质限制使用合格评定制度实施安排》使用此绿色产品标识。

