

Monitor Dell S2421HS/S2721HS/ S2421HSX/S2721HSX

Guia do usuário

Modelo: S2421HS/S2721HS/S2421HSX/S2721HSX
Modelo regulatório: S2421Ht/S2721Ht





NOTA: Uma NOTA indica informações importantes que ajudam você a utilizar melhor o seu computador.



CUIDADO: Um CUIDADO indica dano potencial ao hardware ou perda de dados se as instruções não forem seguidas.



ATENÇÃO: Um ATENÇÃO indica um potencial de danos materiais, danos pessoais ou morte.

Copyright © 2020 Dell Inc. ou suas subsidiárias. Todos os direitos reservados. Dell, EMC e outras marcas comerciais são marcas comerciais da Dell Inc. ou de suas subsidiárias. Outras marcas comerciais podem ser marcas comerciais de seus respectivos proprietários.

Conteúdo

Instruções de Segurança	5
Sobre o seu monitor	6
Conteúdo do pacote	6
Características do produto	8
Identificando partes e controles	9
Vista frontal	9
Vista traseira	10
Vista de baixo	11
Especificações do Monitor	12
Especificações de resolução	13
Modos de exibição predefinidos	14
Especificações elétricas	15
Características físicas	16
Características ambientais	17
Atribuições Pin	18
Plug and play	19
Qualidade do monitor LCD e política de pixels	19
Ergonomia	20
Manuseando e movendo sua tela	22
Diretrizes de manutenção	23
Limpando o seu monitor	23
Configurando o Monitor	24
Conectando o suporte	24
Usando a inclinação, rotação e extensão vertical	26



Inclinação, rotação e Extensão vertical26
Girando a Tela	27
Configurando as definições de exibição no seu computador após rotação	27
Conectando seu monitor	29
Organizando seus cabos	30
Protegendo seu monitor com a trava Kensington (opcional).	30
Removendo o suporte do monitor.	31
Montagem de parede (opcional)	32
Operando o monitor	33
Ligue o monitor	33
Usando os Controles do Painel Frontal	33
Usando a função de bloqueio OSD	35
Botão do Painel- Frontal.	38
Uso do menu de exibição na tela (OSD).	39
Acessando o Menu do Sistema.39
Mensagens de aviso OSD.52
Configurando a resolução máxima55
Solução de problemas	56
Autoteste.	56
Diagnóstico incorporado.	58
Problemas comuns.	59
Problemas específicos do produto	60
Apêndice.	62
Avisos da FCC (somente EUA) e outras informações regulamentares	62
Como entrar em contato com a Dell.	62
Banco de dados de produtos da UE para etiqueta de energia e ficha de informações do produto:	62



Instruções de Segurança

△ CUIDADO: O uso de controles, ajustes ou procedimentos diferentes dos especificados nesta documentação pode resultar em exposição a choques, riscos elétricos e/ou mecânicos.

- Coloque o monitor sobre uma superfície sólida e manuseie-o com cuidado. A tela é frágil e pode ser danificada caso derrubada ou atingida bruscamente
- Certifique-se que seu monitor é eletricamente compatível para operar com a voltagem disponível em sua localização.
- Mantenha o monitor em temperatura ambiente. Calor ou frio excessivo podem causar complicações no cristal líquido da tela.
- Não exponha o monitor a fortes vibrações ou condições de alto impacto. Por exemplo, não coloque o monitor dentro do porta malas de um carro.
- Desconecte o monitor quando não utilizá-lo por um extenso período de tempo.
- Para evitar choque elétrico, não tente remover nenhuma proteção ou tocar o interior do monitor.


Para obter informações sobre instruções de segurança, consulte Informações de Segurança, Ambientais e Regulamentares (ou SERI).



Sobre o seu monitor



Conteúdo do pacote

Seu monitor é enviado com os componentes mostrados na tabela abaixo. Se qualquer componente está faltando, entre em contato com a Dell. Para mais informações, ver [Como entrar em contato com a Dell](#).

 **NOTA: Alguns componentes podem ser opcionais e podem não ser enviados com seu monitor. Alguns recursos podem não estar disponíveis em alguns países.**

	Exibição
S2421HS/S2721HS S2421HSX/S2721HSX  	Suporte de elevação
S2421HS/S2721HS S2421HSX/S2721HSX  	Base do suporte
	Cabo de alimentação (varia de acordo com o país)



	Cabo HDMI
	<ul style="list-style-type: none">• Guia rápido• Informação de Segurança, Ambiental e Reguladora



Características do produto

O monitor **Dell S2421HS/S2721HS/S2421HSX/S2721HSX** possui matriz ativa, Thin-Film Transistor (TFT), Liquid Crystal Display (LCD), e luz de fundo LED. Os recursos do monitor incluem:

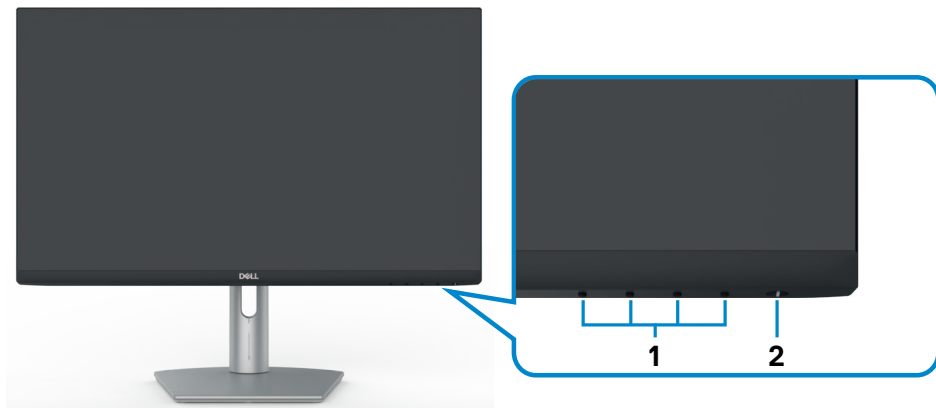
- ♦ **S2421HS/S2421HSX:** Área visível de 60,45 cm (23,80 pol.) (medida na diagonal) resolução de 1920 x 1080 (16:9), além de suporte de tela cheia para resoluções mais baixas.
- ♦ **S2721HS/S2721HSX:** Área visível de 68,6 cm (27 pol.) (medida na diagonal) resolução de 1920 x 1080 (16:9), além de suporte de tela cheia para resoluções mais baixas.
- Capacidade de ajuste para inclinação, giro e extensão vertical.
- Suporte removível e furos de montagem de 100 mm Video Electronics Standards Association (VESA™) para soluções de montagem flexíveis.
- O painel ultrafino minimiza a borda do painel no uso de vários monitores, facilitando a configuração com uma experiência de visualização elegante.
- A ampla conectividade digital com HDMI e DP ajuda o seu monitor a ter uma utilidade de longo prazo.
- Recurso plug and play, se suportado pelo seu sistema.
- Menu de opções exibidas na tela (OSD) para facilitar a configuração e a otimização da tela.
- Suporta a tecnologia AMD FreeSync™. Alcance certificado AMD Freesync™ entre 48Hz-75Hz.
- Trava dos botões de energia e OSD.
- Slot de trava de segurança.
- ≤ 0,3 W em Modo de Espera.
- Otimize o conforto visual com uma tela sem cintilização e com a característica ComfortView que minimiza a emissão de luz azul.

⚠ ATENÇÃO: NOTA: Os possíveis efeitos da emissão de luz azul do monitor a longo prazo podem causar danos aos olhos, incluindo fadiga ou fadiga visual digital. O recurso ComfortView foi projetado para reduzir a quantidade de luz azul emitida pelo monitor, otimizando o conforto dos olhos.

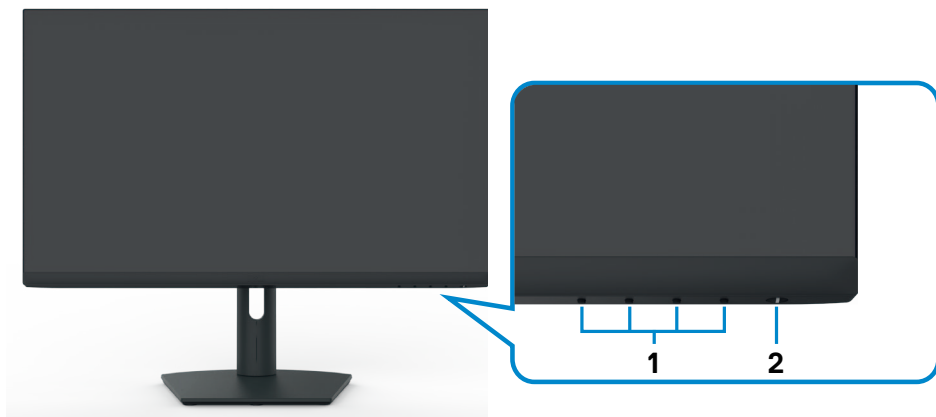


Identificando partes e controles

Vista frontal



S2421HS/S2721HS



S2421HSX/S2721HSX

Rótulo	Descrição	Usar
1	Botões de função	Para mais informações, consulte Operando o Monitor
2	Botão liga/desliga (com indicador LED)	Para ligar ou desligar o monitor.



Vista traseira



S2421HS/S2721HS

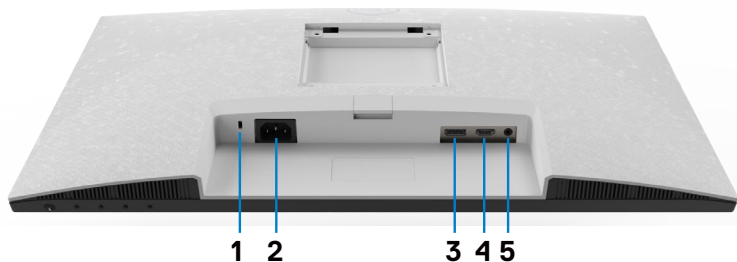


S2421HSX/S2721HSX

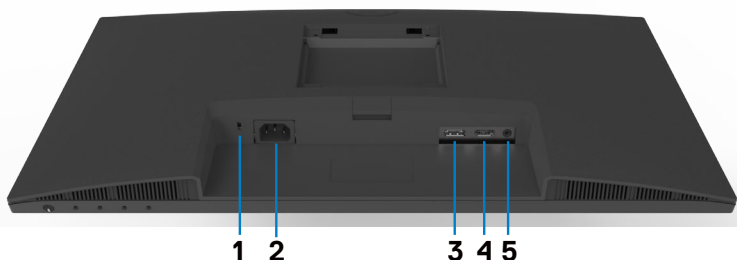
Rótulo	Descrição	Usar
1	Furos de montagem VESA (100 mm x 100 mm- atrás da tampa VESA acoplada)	Monte o monitor na parede usando o kit de montagem na parede compatível com VESA (100 mm x 100 mm).
2	Etiqueta regulamentar	Lista as aprovações regulatórias.
3	Botão de liberação do suporte	Solta o suporte do monitor.
4	Código de barras, número de série e etiqueta de serviço	Consulte esta etiqueta se precisar entrar em contato com a Dell para obter suporte técnico. A etiqueta de serviço é um identificador alfanumérico exclusivo que permite o serviço técnico da Dell identificar os componentes de hardware no seu computador e acessar informações de garantia.
5	Slot de gerenciamento de cabos	Use para organizar os cabos colocando-os através do slot.



Vista de baixo



S2421HS/S2721HS



S2421HSX/S2721HSX

Rótulo	Descrição	Usar
1	Slot da trava de segurança	Protege o monitor com trava do cabo de segurança (vendido separadamente).
2	Cabo de alimentação	Conecte o cabo de alimentação (enviado com seu monitor).
3	DisplayPort	Conecte seu computador com o cabo DisplayPort (opcional).
4	Porta HDMI	Conecte seu computador com o cabo HDMI (enviado com seu monitor).
5	Porta de saída de linha de áudio	Conecte caixas de som para reproduzir áudio através do HDMI ou dos canais de áudio DisplayPort. Possui suporte apenas para áudio em dois canais. NOTA: A porta de saída de linha de áudio não suporta fones de ouvido.



Especificações do Monitor

Modelo	S2421HS/S2421HSX	S2721HS/S2721HSX
Tipo de tela	Matriz ativa - LCD TFT	
Tipo de painel	Tecnologia In-plane switching	
Proporção	16:9	
Dimensões da imagem visível:		
Diagonal	60,45 cm (23,8 pol.)	68,6 cm (27,0 pol.)
Área ativa:		
Horizontal	527.04 mm (20.75 pol.)	597.89 mm (23.54 pol.)
Vertical	296.46 mm (11.67 pol.)	336.31 mm (13.24 pol.)
Área	156246.28 mm ² (242.15 pol. ²)	201073.02 mm ² (311.67 pol. ²)
Espaçamento de pixel	0.2745 mm x 0.2745 mm	0.3114 mm x 0.3114 mm
Pixel por polegada (PPI)	92.56	81.59
Ângulo de visão:		
Horizontal	178° (típico)	
Vertical	178° (típico)	
Brilho	250 cd/m ² (típico)	300 cd/m ² (típico)
Relação de contraste	1000 a 1 (típico)	
Revestimento da tela	Tratamento antirreflexo do polarizador frontal (3H) revestimento duro	
Luz de fundo	Sistema de LED branco edgelight	
Tempo de resposta (cinza a cinza)	8 ms (NORMAL) 5 ms (Rápido) 4 ms (Extremo)	
Profundidade de cor	16,7 milhões de cores	
Gama de cores*	NTSC 72%	
Conectividade	<ul style="list-style-type: none"> • 1 x DisplayPort 1.2 • 1 x HDMI 1.4 • 1 x Porta de saída de áudio (Conector de 3,5mm) 	
Largura da borda (borda do monitor até a área ativa)		
Cima/Esquerda/Direita	5.4 mm	6.0 mm
Baixo	20.7 mm	21.3 mm
Ajustabilidade		



Suporte ajustável em altura	100 mm	110 mm
Inclinação	-5° a 21°	
Pivô	-30° a 30°	
Eixo	-90° a 90°	
Gerenciamento de cabos	Sim	
Compatibilidade do Dell Display Manager (DDM)	Organização fácil e outros recursos principais	
Segurança	Slot da trava de segurança (Trava para cabos vendida separadamente)	

* Somente na resolução nativa do painel, no ajuste Modo Personalizado.

Especificações de resolução

Modelo	S2421HS/S2421HSX/S2721HS/S2721HSX	
	DisplayPort	HDMI
Intervalo de varredura horizontal	83 kHz a 83 kHz	30 kHz a 83 kHz
Intervalo de varredura vertical	48 Hz a 75 Hz	
Resolução máxima predefinida	1920 x 1080 a 60 Hz	
Capacidade de conexões de vídeo (Modo alternativo HDMI & DP)	480i, 480p, 576i, 576p, 720p, 1080i, 1080p	



Modos de exibição predefinidos

Modo de exibição	Frequência horizontal (kHz)	Frequência vertical (Hz)	Pixel Clock (MHz)	Polarização do sinal (Horizontal/Vertical)
VGA, 720 x 400	31,5	70,0	28,3	-/+
VGA, 640 x 480	31,5	60,0	25,2	-/-
VESA, 640 x 480	37,5	75,0	31,5	-/-
VESA, 800 x 600	37,9	60,0	40,0	+/+
VESA, 800 x 600	46,9	75,0	49,5	+/+
VESA, 1024 x 768	48,4	60,0	65,0	-/-
VESA, 1024 x 768	60,0	75,0	78,8	+/+
MAC, 1152 x 864	67,5	75,0	108,0	+/+
VESA, 1280 x 1024	64,0	60,0	108,0	+/+
VESA, 1280 x 1024	80,0	75,0	135,0	+/+
VESA, 1600 x 900	60,0	60,0	108,0	+/+
CVT, 1920 x 1080	67,5	60,0	148,5	+/+
CVT, 1920 x 1080	83,89	75,0	174,5	+/-



Especificações elétricas

Modelo	S2421HS/S2421HSX/S2721HS/S2721HSX
Sinais de entrada de vídeo	· Sinal de vídeo digital para cada linha diferencial Por linha diferencial com impedância de 100 ohm · Suporte para entrada de sinal DP/HDMI
Tensão de entrada/frequência/corrente	100-240 VAC/50 ou 60 Hz \pm 3 Hz/1,5 A (máximo)
Corrente de partida	120 V: 30 A (máximo) 240 V: 60 A (máximo)
Consumo de energia	
S2421HS/S2421HSX	S2721HS/S2721HSX
0,2 W (Modo desligado) ¹	0,2 W (Modo desligado) ¹
0,2 W (Modo de espera) ¹	0,2 W (Modo de espera) ¹
11,6 W (Modo ligado) ¹	15,7 W (Modo ligado) ¹
23 W (Máx.) ²	31 W (Máx.) ²
11,04 W (Pon) ³	12,59 W (Pon) ³
35,04 W (TEC) ³	40,14 W (TEC) ³

¹ Conforme definido na UE 2019/2021 e na UE 2019/2013.

² Configuração de brilho e contraste máximo.

³Pon : Consumo de Energia de modo ligado como definido na versão Energy Star 8.0.

TEC: Consumo total de energia em kWh como definido na versão Energy Star 8.0.

Este documento é apenas informativo e reflete o desempenho em laboratório. Seu produto pode funcionar de modo diferente, dependendo do software, componentes e periféricos que você encomendou e não terá nenhuma obrigação de atualizar essas informações. Assim, o cliente não deve confiar nesta informação na tomada de decisões sobre as tolerâncias elétrica ou de outra forma. Nenhuma garantia quanto à precisão ou integridade é expressa ou implícita.

 **OBSERVAÇÃO: Este monitor é certificado pela ENERGY STAR.**



Este produto está qualificado para o ENERGY STAR nas configurações padrão de fábrica, que podem ser restauradas pela função “Reset de Fábrica” no menu OSD. Alterar as configurações padrão de fábrica ou ativar outros recursos pode aumentar o consumo de energia, que pode exceder o limite especificado pela ENERGY STAR.



Características físicas

Tipo de conector	· Um DisplayPort 1.2 · Uma portas HDMI 1.4 · Uma porta de saída para áudio	
Tipo de cabo de sinal	Cabo HDMI1.4 de 1,8 m	
Dimensões (com suporte):		
Altura (estendida)	446.8 mm (17.59 pol.)	509.0 mm (20.04 pol.)
Altura (comprimido)	346.8 mm (13.65 pol.)	399.0 mm (15.71 pol.)
Largura	537.8 mm (21.17 pol.)	609.9 mm (24.01 pol.)
Profundidade	159.7 mm (6.29 pol.)	174.7 mm (6.88 pol.)
Dimensões (sem suporte):		
Altura	322.6 mm (12.70 pol.)	363.6 mm (14.32 pol.)
Largura	537.8 mm (21.17 pol.)	609.9 mm (24.01 pol.)
Profundidade	53.8 mm (2.12 pol.)	54.0 mm (2.13 pol.)
Dimensões do suporte:		
Altura (estendida)	361.5 mm (14.23 pol.)	403.1 mm (15.87 pol.)
Altura (comprimido)	325.4 mm (12.81 pol.)	364.8 mm (14.36 pol.)
Largura	237.0 mm (9.33 pol.)	257.0 mm (10.12 pol.)
Profundidade	159.7 mm (6.29 pol.)	174.7 mm (6.88 pol.)
Peso:		
Peso com embalagem	7.0 kg (15.43 lb)	8.9 kg (19.62 lb)
Peso com montagem do suporte e cabos	4.8 kg (10.58 lb)	6.0 kg (13.23 lb)
Peso sem montagem do suporte (para considerações sobre montagem na parede ou montagem VESA - sem cabos)	3.2 kg (7.05 lb)	4.3 kg (9.48 lb)
Peso da montagem do suporte	1.3 kg (2.87 lb)	1.5 kg (3.31 lb)



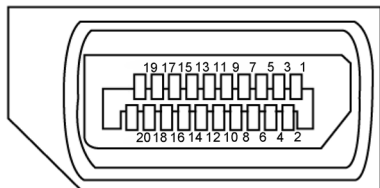
Características ambientais

Normas em conformidade	
<ul style="list-style-type: none">• Monitor com certificação ENERGY STAR• Monitores com certificado TCO• Compatível com RoHS• Monitor de redução de BFR/PVC (excluindo cabos externos)• Vidro sem arsênico e sem mercúrio apenas no painel	
Temperatura:	
Operação	0°C a 40°C (32°F a 104°F)
Não operacional	-20°C a 60°C (-4°F a 140°F)
Umidade:	
Operação	10% a 80% (sem condensação)
Não operacional	5% a 90% (sem condensação)
Altitude:	
Operação	5.000 m (16.404 pés) (máximo)
Não operacional	12.192 m (40.000 pés) (máximo)
Dissipação térmica	
S2421HS/S2421HSX	78,48 BTU/hora (máximo) 39,58 BTU/hora (Modo ligado)
S2721HS/S2721HSX	105,78 BTU/hora (máximo) 53,57 BTU/hora (Modo ligado)



Atribuições Pin

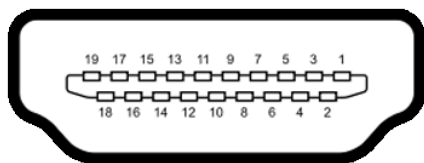
DisplayPort



Número do PIN	Lado de 20 pinos do cabo de sinal conectado	Número do PIN	Lado de 20 pinos do cabo de sinal conectado
1	ML3(n)	11	GND
2	GND	12	ML0(p)
3	ML3(p)	13	CONFIG1
4	ML2(n)	14	CONFIG2
5	GND	15	AUX CH (p)
6	ML2(p)	16	GND
7	ML1(n)	17	AUX CH (n)
8	GND	18	Detecção de Hot Plug
9	ML1(p)	19	Retorna
10	ML0(n)	20	DP_PWR



Porta HDMI



Número do PIN	Lado de 19 pinos do cabo de sinal conectado	Número do PIN	Lado de 19 pinos do cabo de sinal conectado
1	TMDS DATA 2+	11	TMDS CLOCK SHIELD
2	TMDS DATA 2 SHIELD	12	TMDS CLOCK-
3	TMDS DATA 2-	13	CEC
4	TMDS DATA 1+	14	Reservado (N.C. no dispositivo)
5	TMDS DATA 1 SHIELD	15	DDC CLOCK (SCL)
6	TMDS DATA 1-	16	DDC DATA (SDA)
7	TMDS DATA 0+	17	DDC/CEC Ground
8	TMDS DATA 0 SHIELD	18	+5 V POWER
9	TMDS DATA 0-	19	DETECÇÃO DE HOT PLUG
10	TMDS CLOCK+		

Plug and play

Você pode instalar o monitor em qualquer sistema compatível com Plug-and-Play. O monitor fornece automaticamente ao sistema do computador seus dados estendidos de identificação de exibição (EDID) usando os protocolos de canal de dados de exibição (DDC) para que o computador possa se configurar e otimizar as definições do monitor. A maioria das instalações dos monitores é automática; você pode selecionar configurações diferentes, se desejar. Para obter mais informações sobre como alterar as configurações do monitor, consulte [Operando o monitor](#).

Qualidade do monitor LCD e política de pixels

Durante o processo de fabricação do monitor LCD, não é incomum que um ou mais pixels fiquem fixos em um estado imutável que é difícil de ver e que não afeta a qualidade ou a usabilidade da tela. Para obter mais informações sobre a política de pixels do monitor LCD, consulte o site de suporte da Dell em: <https://www.dell.com/pixelguidelines>.



Ergonomia

△ **CUIDADO: Uso impróprio ou prolongado do teclado pode resultar em ferimentos**

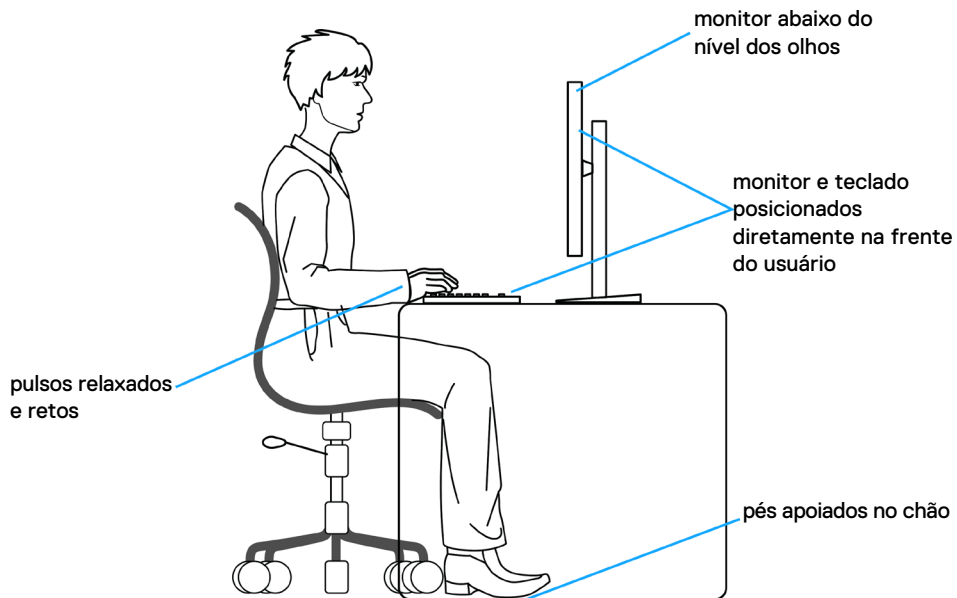
△ **CUIDADO: Ver a tela do monitor por períodos extensos de tempo pode resultar em cansaço visual.**

Para conforto e eficiência, observar as seguintes orientações quanto a colocação e utilização da estação de trabalho:

- Posicione o seu computador para que o monitor e teclado estejam diretamente a sua frente enquanto trabalha. Estantes específicas estão disponíveis comercialmente para ajudá-lo a corretamente posicionar seu teclado.
- Para reduzir o risco de fadiga ocular e dor no pescoço/braço/costas/ombros ao usar o monitor por longos períodos, sugerimos que você:
 1. Coloque a tela entre 20 e 28 pol. (50-70 cm) distante dos seus olhos.
 2. Pisque frequentemente para umedecer ou molhar os olhos ao trabalhar com o monitor.
 3. Faça pausas regulares e frequentes por 20 minutos a cada duas horas.
 4. Desvie o olhar do monitor e observe um objeto distante a 20 pés de distância por pelo menos 20 segundos durante os intervalos.
 5. Faça alongamentos para aliviar a tensão no pescoço/braço/costas/ombros durante os intervalos.
- Certifique-se que a tela do monitor está na altura de seus olhos ou ligeiramente abaixo enquanto estiver sentado em frente ao monitor.
- Ajuste a inclinação do monitor e suas configurações de contraste e brilho.
- Ajuste a luz ambiente do seu cômodo (como luzes, lâmpadas de mesa, cortinas ou blecautes em janelas) para minimizar reflexos e brilho intenso na tela do monitor.
- Use uma cadeira que forneça bom apoio para a parte inferior das costas.
- Mantenha seu antebraço horizontalmente em relação ao pulso, em uma posição neutra e confortável enquanto utilizar o teclado ou mouse.
- Sempre deixe espaço para repousar suas mãos enquanto utilizar o teclado ou mouse.
- Permita a parte superior dos braços repousar naturalmente em ambos os lados.
- Certifique-se que seus pés estão descansando no chão.
- Enquanto estiver sentado, certifique-se que o peso das suas pernas estão apoiados em seus pés e não na parte frontal de seu assento. Ajuste a altura de sua cadeira ou utilize um apoio para os pés se necessário para manter uma boa postura.
- Varie suas atividades de trabalho. Tente organizar seu trabalho para que você não precise sentar e trabalhar por extensos períodos de tempo. Tente ficar em pé ou levantar e caminhar em intervalos regulares.



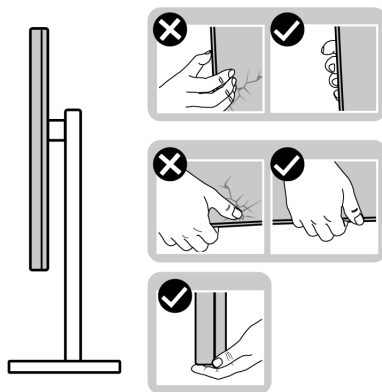
- Mantenha a área embaixo de sua mesa livre de obstruções e cabos que podem interferir com o conforto sentado ou apresentar uma possível risco de tropeço.



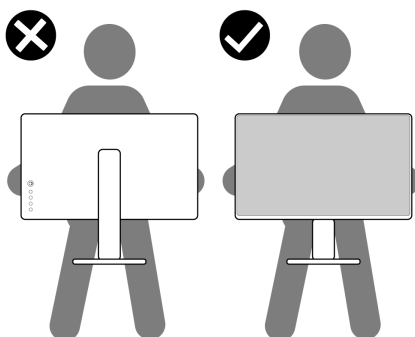
Manuseando e movendo sua tela.

Para garantir que o monitor seja manuseado com segurança ao levantar ou movê-lo, siga as orientações mencionadas abaixo:

- Antes de mover ou erguer seu monitor, desligue seu computador e o monitor.
- Desconecte todos os cabos do monitor.
- Coloque o monitor na caixa de origem com os materiais originais da embalagem.
- Segure firmemente a parte inferior e o lado do monitor sem aplicar pressão excessiva ao levantar ou movê-lo.



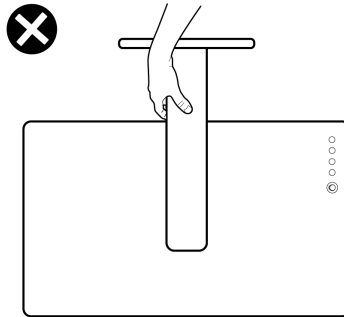
- Ao levantar ou mover o monitor, certifique-se que a tela está voltada para o outro lado e não pressione a área da tela para evitar arranhões ou dano.



- Ao transportar o monitor evite qualquer choque repentino ou vibração nele.



- Ao levantar ou mover o monitor, não coloque o monitor de cabeça para baixo enquanto estiver segurando o suporte ou base do suporte. Isso pode resultar em dano acidental ao monitor ou lesão pessoal.



Diretrizes de manutenção

Limpando o seu monitor

⚠ ATENÇÃO: Antes de limpar o monitor, desconecte o cabo de energia do monitor da tomada.

⚠ CUIDADO: Leia e siga as [Instruções de Segurança](#) antes de limpar o monitor.




Para práticas recomendadas, siga estas instruções na lista abaixo ao desembalar, limpar ou manusear o monitor:

- Para limpar a tela antiestática, umedeça levemente um pano macio e limpo com água. Se possível, use um tecido especial para limpeza de tela ou solução adequada para o revestimento anti-estático. Não utilize benzina, diluente, amônia, produtos de limpeza abrasivos ou ar comprimido.
- Use um pano macio levemente umedecido para limpar o monitor. Evite usar qualquer tipo de detergente pois alguns detergentes deixam um filme leitoso no monitor.
- Se você notar pó branco ao desembalar o monitor, limpe-o com um pano.
- Manuseie seu monitor com cuidado, pois um monitor de cor mais escura pode ser arranhado e mostrar marcas de desgaste brancas mais do que um monitor de cor mais clara.
- Para ajudar a manter a melhor qualidade de imagem em seu monitor, use um protetor de tela que muda dinamicamente e desligue o monitor quando não estiver em uso.



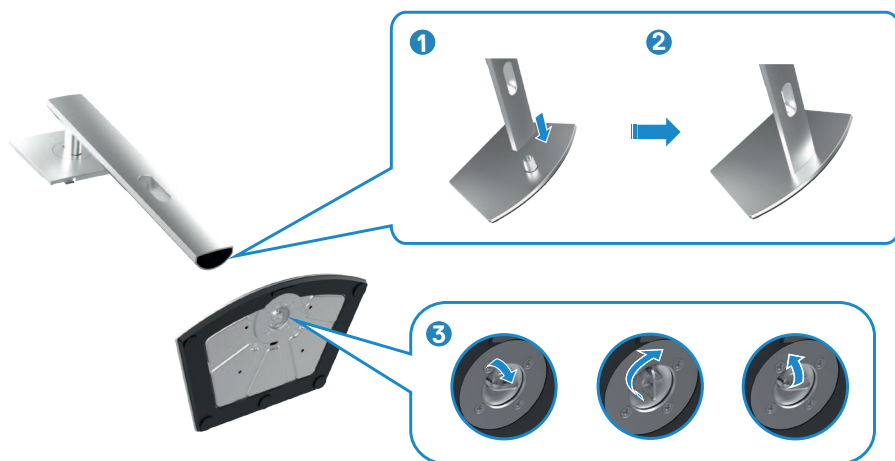
Configurando o Monitor

Conectando o suporte

-  **NOTA:** O suporte e a base do suporte são desconectados quando o monitor é enviado de fábrica.
-  **NOTA:** As seguintes instruções só são aplicáveis para o suporte que foi enviado com seu monitor. Se você estiver conectando um suporte que foi adquirido de qualquer outra origem, siga as instruções de montagem que foram incluídas com o suporte.
-  **CUIDADO:** Coloque o monitor em uma superfície plana, limpa e macia para não arranhar o painel do visor.

Para conectar o suporte do monitor:

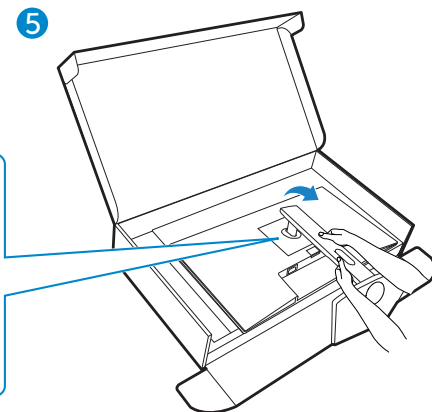
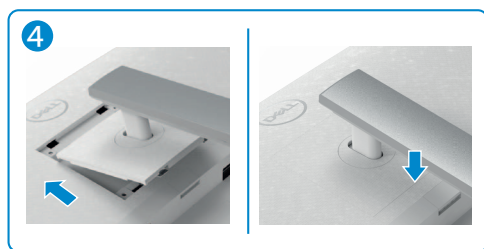
1. Alinhe as abas na base do suporte com os slots no pé de degrau do suporte.
2. Insira o pé de degrau na base do suporte firmemente.
3. Abra a alça do parafuso na parte inferior da base do suporte e gire no sentido horário para apertar o parafuso firmemente. Depois feche a alça do parafuso.



4. Deslize as abas na base do suporte para as aberturas da parte de baixo do monitor e pressione o suporte para encaixá-lo.

⚠ CUIDADO: Segure a base do suporte firmemente ao levantar o monitor para evitar qualquer dano acidental.

5. Segure a base do suporte e erga o monitor com cuidado, então coloque-o em uma superfície plana.

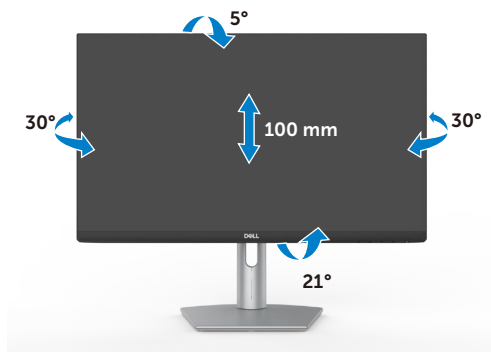


Usando a inclinação, rotação e extensão vertical

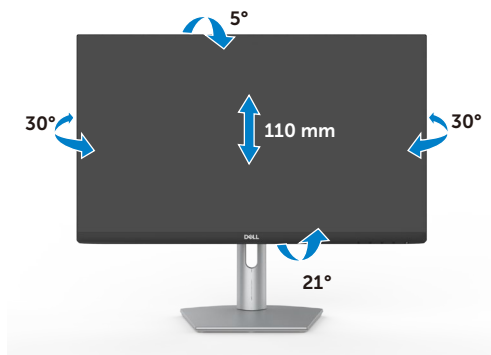
NOTA: As seguintes instruções só são aplicáveis para o suporte que foi enviado com seu monitor. Se você estiver conectando um suporte que foi adquirido de qualquer outra origem, siga as instruções de montagem que foram incluídas com o suporte.

Inclinação, rotação e Extensão vertical

Com o suporte conectado ao monitor, você pode inclinar o monitor para obter o ângulo de visualização mais confortável.



S2421HS/S2421HSX



S2721HS/S2721HSX



NOTA: O suporte é desencaixado quando o monitor é enviado da fábrica.



Girando a Tela


Antes de girar a tela, alargue a tela verticalmente até o topo da base do suporte e então incline a tela para trás até o máximo, para evitar acertar a parte de baixo da tela.



-  **NOTA:** Para alternar a configuração de exibição no seu computador Dell entre panorama e retrato ao rodar a tela, faça o download e instale os drivers gráficos mais recentes. Para fazer o download vá para <https://www.dell.com/support/drivers> e procure pelo driver apropriado.
-  **NOTA:** Quando a exibição estiver em modo retrato, você pode vivenciar um rebaixamento de performance ao utilizar aplicações intensivas em gráfico como Jogos 3D.

Configurando as definições de exibição no seu computador após rotação

Após você ter rotacionado sua exibição, complete o procedimento mostrado abaixo para configurar as definições de exibição no seu computador.

-  **NOTA:** Se você estiver usando o monitor com um Computador que não é da Dell, vá para o website da fabricante de sua placa de vídeo ou de seu computador para informações de como girar o conteúdo em exibição.

Para configurar a configuração de exibição

1. Clique com o botão direito em **Desktop (Área de Trabalho)** e selecione **Properties (Propriedades)**.
2. Selecione a aba **Settings (Configurações)** e clique em **Advanced (Avançado)**.
3. Se você possui uma placa de vídeo AMD, selecione a aba **Rotation (Rotação)** e selecione a rotação preferida.
4. Se você possui uma placa de vídeo **nVidia**, clique na aba **nVidia**, na coluna esquerda selecione **NVRotate** e então escolha a rotação preferida.



5. Se você possui uma placa de vídeo Intel®, selecione a aba de gráficos Intel, clique em **Graphic Properties (Propriedades Gráficas)**, selecione a aba **Rotation (Rotação)** e então coloque a rotação preferida.



NOTA: Se você não encontrar a opção rotação ou se ela não estiver funcionando corretamente, vá para <https://www.dell.com/support> e faça o download do driver mais recente para sua placa de vídeo.



Conectando seu monitor

⚠ ATENÇÃO: Antes de iniciar qualquer procedimento desta seção, siga as [Instruções de segurança](#).

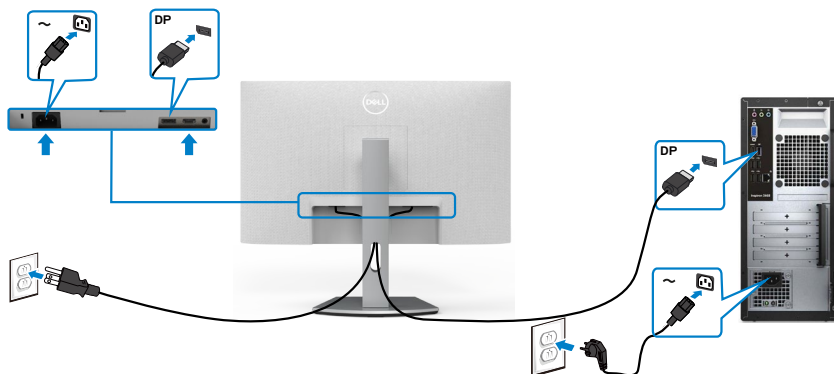
Para conectar seu monitor ao computador:

1. Desligue seu computador.
2. Conecte o cabo DisplayPort ou HDMI e do seu monitor no computador.
3. Ligue o monitor.
4. Selecione a fonte de entrada correta no menu OSD do monitor e ligue o computador.

Conectando o cabo HDMI



Conectando o cabo DP (opcional)



Organizando seus cabos



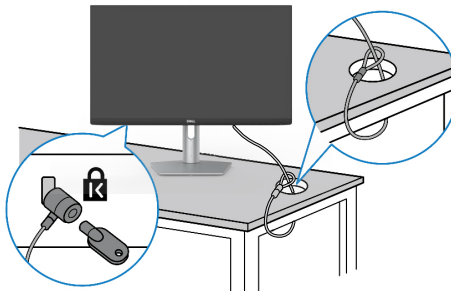
Depois de conectar todos os cabos necessários ao monitor e ao computador, (consulte [Conectando seu monitor](#) para conexão de cabos) organize todos os cabos como mostrado acima.

Protegendo seu monitor com a trava Kensington (opcional)

A trava de segurança está localizada na parte inferior do monitor. (Veja [Slot de trava de segurança](#))

Para mais informações sobre utilizar a trava Kensington (comprada separadamente), veja a documentação que foi enviada com a trava.

Trave seu monitor em uma mesa utilizando a trava de segurança Kensington



 **NOTA:** A imagem tem apenas propósito ilustrativo. A aparência da trava pode variar.



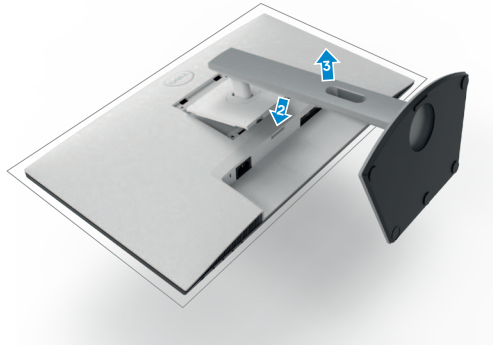
Removendo o suporte do monitor

⚠ CUIDADO: Para evitar arranhões na tela LCD enquanto remove o suporte, verifique se o monitor está colocado em uma superfície limpa e macia.

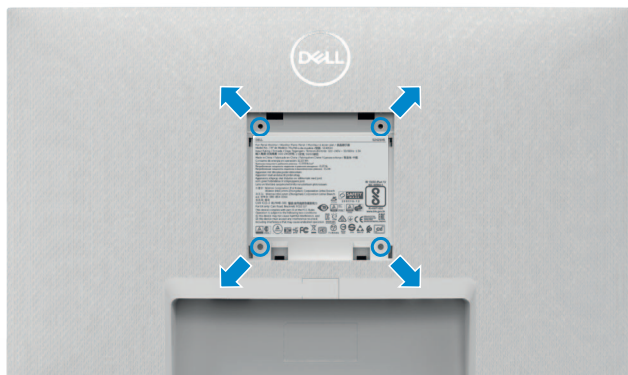
📌 NOTA: As seguintes instruções só são aplicáveis para o suporte que foi enviado com seu monitor. Se você estiver conectando um suporte que foi adquirido de qualquer outra origem, siga as instruções de montagem que foram incluídas com o suporte.

Para remover o suporte:

1. Coloque uma almofada plana ou um tapete perto da borda de uma mesa e coloque o monitor com o visor voltado para baixo.
2. Mantenha pressionado o botão de liberação do suporte.
3. Levante o suporte e afaste-o do monitor.



Montagem de parede (opcional)



NOTA: Use os parafusos M4 x 10 mm para conectar o monitor ao kit de montagem na parede.

Consulte a documentação que acompanha o kit de montagem em parede compatível com VESA..

1. Coloque uma almofada plana ou um tapete perto da borda de uma mesa e coloque o monitor com o visor voltado para baixo..
2. Remova o suporte.
3. Usando uma chave de fenda Phillips, remova os quatro parafusos que prendem a painel traseiro..
4. Conecte o suporte de montagem do kit de montagem na parede ao monitor.
5. Siga as instruções fornecidas com o kit de montagem na parede e monte o monitor na parede.

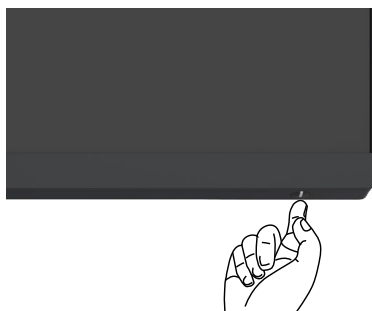
NOTA: Para uso somente com a braçadeira de parede listado na UL ou CSA ou GS com capacidade mínima de carga/peso de 12,8 kg (S2421HS/S2421HSX)/17.2 kg (S2721HS/S2721HSX).



Operando o monitor

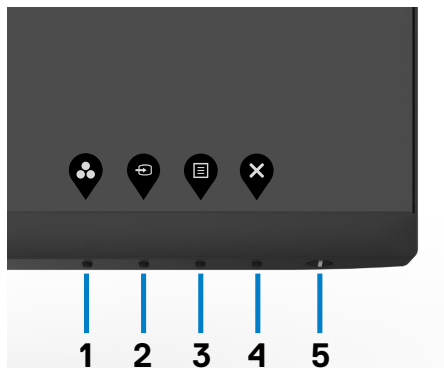
Ligue o monitor

Pressione o  botão para ligar o monitor.








Usando os Controles do Painel Frontal

Use os botões de controle na borda inferior do monitor para ajustar as especificações da imagem que está sendo exibida. Ao usar os botões de controle, um menu OSD aparece na tela com valores numéricos.



A tabela a seguir descreve os botões do painel traseiro -botões do painel:

Botão do painel- frontal	Descrição
<p>1</p>  <p>Teclas de atalho: Modos predefinidos</p>	<p>Utilize este botão para escolher de uma lista de modos de cor predefinidos.</p>
<p>2</p>  <p>Tecla de atalho: Origem de entrada</p>	<p>Use este botão para escolher em uma lista de Fonte de Entrada.</p>
<p>3</p>  <p>Menu</p>	<p>Use este botão para iniciar o Menu de Tela (OSD) e selecionar opção no OSD.</p> <p>Ver Acessando o sistema de menu.</p>
<p>4</p>  <p>Sair</p>	<p>Utilize este botão para voltar ao menu principal ou sair do menu OSD principal.</p>
<p>5</p>  <p>Botão Liga/Desliga (com luz de status de energia)</p>	<p>Para ligar ou desligar o monitor.</p> <p>A luz branca contínua indica que o monitor está ligado e funcionando normalmente. A luz branca piscando indica que o monitor está no modo de espera.</p>

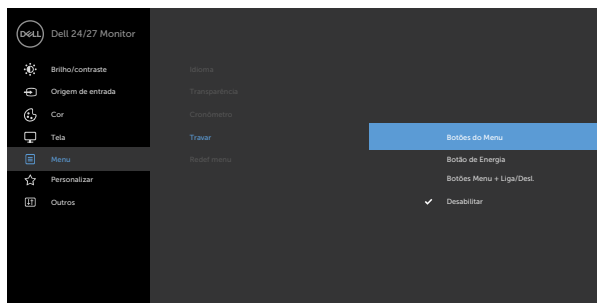


Usando a função de bloqueio OSD

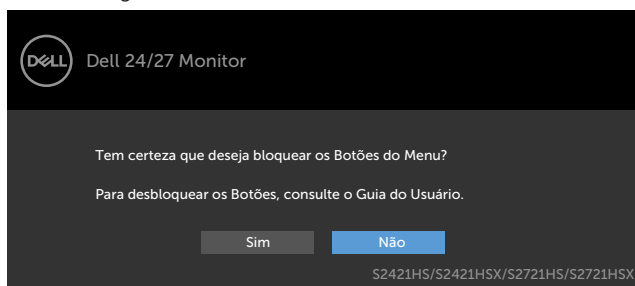
Você pode bloquear os botões de controle do painel frontal para impedir o acesso ao menu OSD e/ou ao botão liga/desliga.


Use o menu Bloquear para bloquear os botões.

1. Selecione uma das seguintes opções.

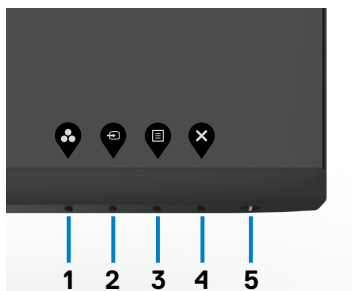


2. A seguinte mensagem será exibida.

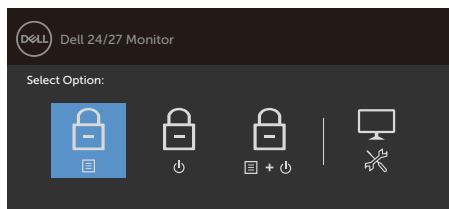


3. Selecione Sim para bloquear os botões. Uma vez bloqueado, pressionar qualquer botão de controle exibirá o ícone de cadeado 





Use o botão de controle do painel frontal para travar os botões.



1. Pressione e mantenha pressionado o botão 4 por quatro segundos; um menu é exibido na tela.



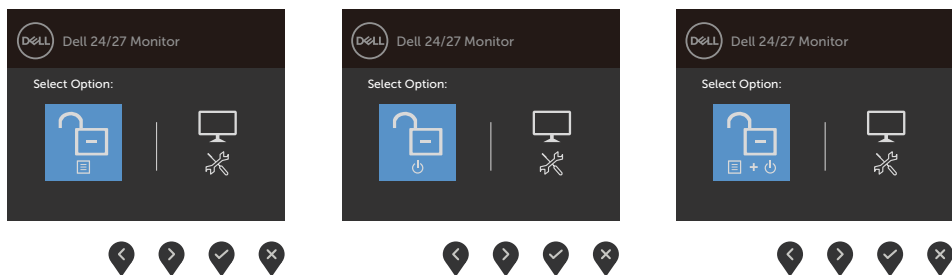
2. Selecione uma das seguintes opções.





Opções	Descrição
<p>1</p>  <p>Bloqueio de Botões de Menu</p>	<p>Selecione esta opção para bloquear a função do menu OSD.</p>
<p>2</p>  <p>Bloqueio do Botão de Energia</p>	<p>Use esta opção para bloquear o botão liga/desliga. Isso impedirá que o usuário desligue o monitor usando o botão liga/desliga.</p>
<p>3</p>  <p>Bloqueio de botões de Menu e de Energia</p>	<p>Use esta opção para bloquear o menu OSD e o botão liga/desliga para desligar o monitor.</p>
<p>4</p>  <p>Diagnóstico integrado</p>	<p>Use esta opção para executar o diagnóstico interno, consulte Diagnóstico interno.</p>



Para desbloquear os botões.

Pressione e mantenha pressionado o botão 4 por quatro segundos até que um menu apareça na tela. A tabela a seguir descreve as opções para desbloquear os botões de controle do painel frontal.

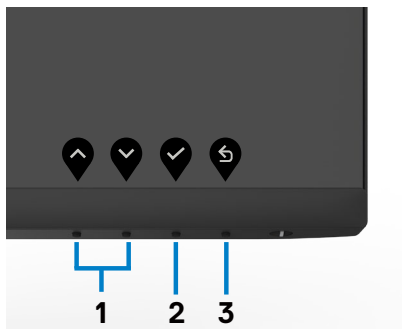


Opções	Descrição
1  Bloqueio de botões do menu	Use este ícone para desbloquear a função de menu OSD.
2  Desbloqueio do botão Liga/Desliga	Use esta opção para desbloquear o botão liga/desliga e desligar o monitor.
3  Bloqueio de botões de Menu e Liga/Desliga	Use esta opção para desbloquear o menu OSD e o botão liga/desliga para desligar o monitor.
4  Diagnóstico integrado	Use esta opção para executar o diagnóstico interno, consulte Diagnóstico interno .



Botão do Painel- Frontal

Use os botões na frente do monitor para ajustar as configurações da imagem.




Botão do painel- frontal	Descrição
1	 Cima Baixo Use as telas Cima (aumentar) e Baixo (diminuir) para ajustar itens no menu OSD.
2	 OK Use a tecla OK para confirmar sua seleção.
3	 Voltar Use a tecla Voltar para voltar ao menu anterior.

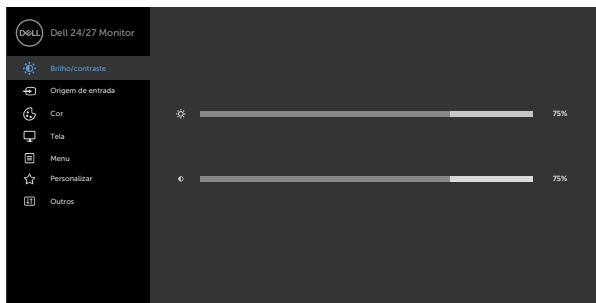














Uso do menu de exibição na tela (OSD)

Acessando o Menu do Sistema


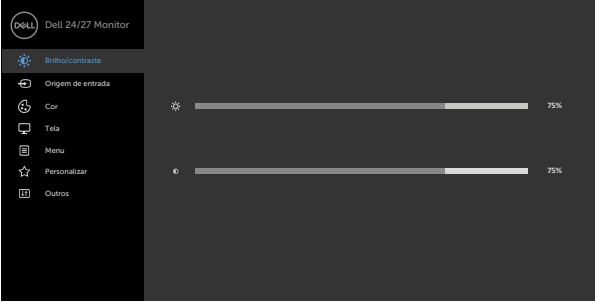





 **NOTA:** As alterações feitas no menu OSD são salvas automaticamente quando você muda para outro menu OSD, quando sai do menu OSD ou quando o menu OSD desaparecer automaticamente.

1. Pressione o botão  para abrir o menu OSD e exibir o menu principal.



2. Pressione os botões  e  para mover entre as opções. Quando você move de um ícone para outro, o nome da opção é realçada.
3. Pressione o botão , , ou  uma vez para ativar a opção realçada.
4. Pressione os botões  e  para selecionar o parâmetro desejado.
5. Pressione o botão  para acessar a barra de controle e, em seguida, usar os botões  ou , de acordo com os indicadores no menu, para fazer as alterações.
6. Selecione a  para retornar ao menu anterior ou  para aceitar e retornar ao menu anterior.



Ícone Menu e submenus	Descrição
 <p data-bbox="157 148 308 272">Brightness/Contrast (Brilho/Contraste)</p>	<p data-bbox="385 148 968 177">Use este menu para ativar o ajuste Brilho/Contraste.</p>  <div style="text-align: right; margin-top: 10px;">  </div>
<p data-bbox="157 563 294 624">Brightness (Brilho)</p>	<p data-bbox="385 563 1001 624">Brightness (Brilho) ajusta a luminância da luz traseira (mínimo 0; máximo 100).</p> <p data-bbox="385 644 889 673">Pressione o botão  para aumentar o brilho.</p> <p data-bbox="385 694 869 722">Pressione o botão  para diminuir o brilho.</p>
<p data-bbox="157 754 303 815">Contrast (Contraste)</p>	<p data-bbox="385 754 1037 847">Ajuste o Brightness (Brilho) primeiro e, em seguida, ajuste Contrast (Contraste) apenas se ajustes adicionais forem necessários.</p> <p data-bbox="385 868 1023 960">Pressione o botão  para aumentar o contraste e pressione o botão  para diminuir o contraste (entre 0 e 100).</p> <p data-bbox="385 975 993 1032">Ajuste de contraste a diferença entre escuro e claro no monitor.</p>



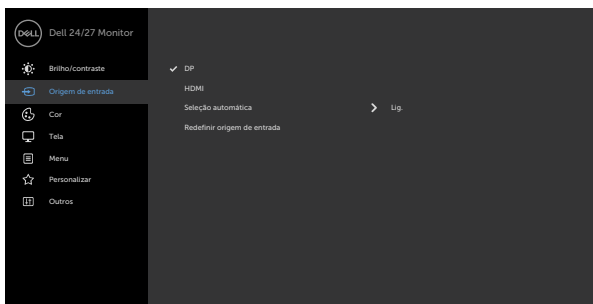
Ícone Menu e submenus




Input Source (Fonte de entrada)

Descrição


Use o menu **Input Source (Fonte de entrada)** para selecionar entre diferentes entradas de vídeo conectadas ao seu monitor.




DP

Selecione a entrada DP quando estiver usando o conector DP (DisplayPort). Pressione  para selecionar a fonte de entrada DP.

HDMI

Selecione a entrada HDMI quando estiver usando o conector HDMI. Pressione  para selecionar a fonte de entrada HDMI.

Auto Select (Auto seleção)

Use  para selecionar Auto Seleção, o monitor verifica se há fontes de entrada disponíveis.

Reset Input Source (Redefinir fonte de entrada)

Redefine a cor do seu monitor às configurações de fábrica.



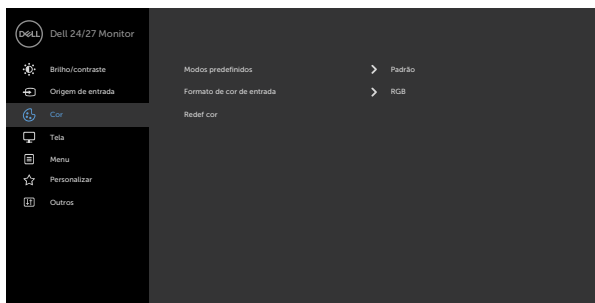
Ícone Menu e submenus

Descrição



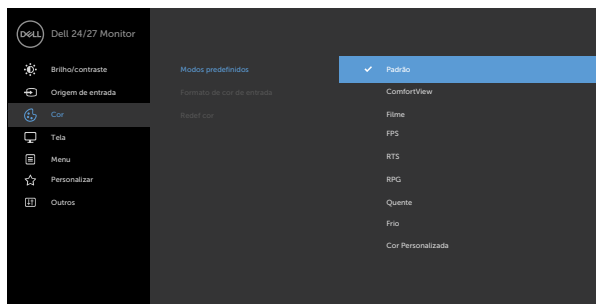
Cor

Use o menu de Cor para ajustar o modo de ajuste de cores.



Modo predefinido

Ao selecionar **Preset Modes (Modos Predefinidos)**, você pode escolher **Standard (Padrão)**, **ComfortView**, **Movie (Filme)**, **FPS**, **RTS**, **RPG**, **Warm (Quente)**, **Cool (Frio)** ou **Custom Color (Cor Personalizada)** da lista.



- ♦ **Padrão:** Configurações de cor padrão. Este é o modo predefinido padrão.
- ♦ **ComfortView:** Diminui o nível de luz azul emitida pela tela para visualização mais confortável para os olhos.
ATENÇÃO: Os possíveis efeitos de longo prazo da emissão de luz azul podem causar dano pessoal como fadiga visual digital, fadiga ocular e dano aos olhos. Usar o monitor por extenso período de tempo também pode causar dor em partes do corpo como o pescoço, costas e ombros. Para mais informações, consulte [Ergonomia](#).
- ♦ **Filme:** Carrega a configuração de cor ideal para filmes.
- ♦ **FPS:** Carrega a configuração de cor ideal para jogos de Atirador em Primeira Pessoa (FPS).
- ♦ **RTS:** Carrega as configurações de cores ideais para jogos de estratégia em tempo real.
- ♦ **RPG:** Carrega a configuração de cor ideal para jogos narrativos (role-playing).
- ♦ **Warm (Calor):** Apresenta as cores em cores de maior temperatura. A tela aparece mais fria com um tom azulado.
- ♦ **Cool (Frio):** Apresenta as cores em cores de menor temperatura. A tela aparece mais quente com um tom vermelho/amarelo.



Ícone Menu e submenus

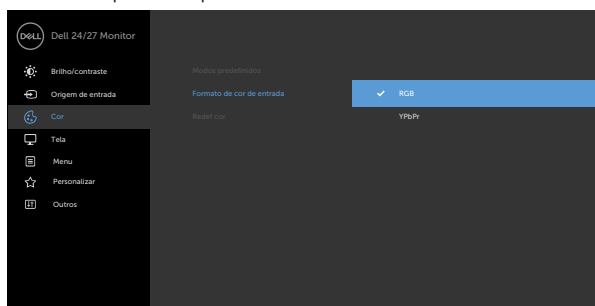
Descrição

- ♦ **Cor Personalizada:** Permite ajustar manualmente as configurações de cor. Pressione os botões ◀ e ▶ para ajustar os valores de Vermelho, Verde e Azul e criar o seu próprio modo de cor predefinido.

Formato de Cor de Entrada

Permite definir o modo de entrada de vídeo para:

- ♦ **RGB:** Selecione esta opção se o seu monitor estiver conectado a um computador (ou reprodutor de mídia) usando o cabo DP ou HDMI.
- ♦ **YPbPr:** Selecione esta opção se o seu reprodutor de mídia suportar apenas saída YPbPr.



Matiz

Use ◀ ou ▶ para ajustar a matiz de '0' a '100'.
OBSERVAÇÃO: Ajuste de matiz está disponível apenas para modo Filme e FPS, RTS, RPG.

Saturação

Use ◀ ou ▶ para ajustar a saturação de '0' a '100'.
OBSERVAÇÃO: Ajuste de Saturação está disponível apenas para modo Filme e FPS, RTS, RPG.

Restaurar Cor

Redefine a cor do seu monitor às configurações de fábrica.



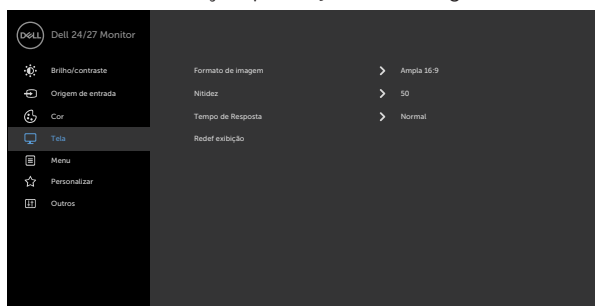
Ícone Menu e submenus



Display (Exibição)

Descrição

Use o menu Exibição para ajustar a imagem.



Aspect Ratio (Formato)

Selecione a proporção da imagem entre **16:9 (panorâmico), 4:3 e 5:4**.

Sharpness (Nitidez)

Torna a imagem mais nítida ou suave. Use o ou para ajustar a nitidez de '0' a '100'.

Tempo de Resposta

Permite definir o **Tempo de Resposta** como **Normal**, **Rápido** ou **Extremo**.

Reset Display (Redefinir exibição)

Redefine as configurações de exibição aos padrões de fábrica.



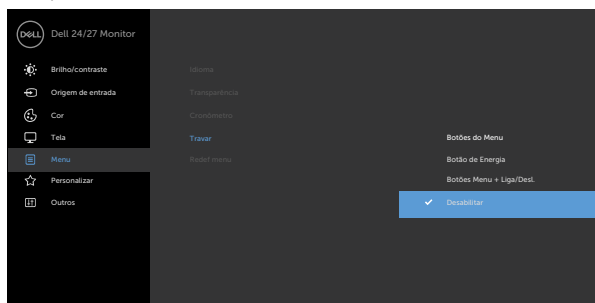
Ícone Menu e submenus	Descrição
 Menu	<p>Selecione esta opção para ajustar as configurações do OSD, como os idiomas do OSD, a quantidade de tempo que o menu permanece na tela e assim por diante.</p> 
Language (Idioma)	<p>Defina a tela OSD para um dos oito idiomas. (Inglês, Espanhol, Francês, Alemão, Português do Brasil, Russo, Chinês Simplificado ou Japonês).</p>
Transparency (Transparência)	<p>Selecione esta opção para alterar a transparência do menu usando  e  (min. 0/Máx. 100).</p>
Timer (Cronômetro)	<p>OSD Hold Time (Tempo de espera do OSD): Defina por quanto tempo o OSD permanece ativo depois que você pressiona um botão.</p> <p>Use as teclas  e  para ajustar a barra em incrementos de 1 segundo, de 5 a 60 segundos.</p>




Ícone Menu e submenus
Bloquear

Descrição

Controla o acesso do usuário aos ajustes. os botões estão bloqueados.



- **Botões de Menu:** Através do OSD para bloquear os botões de Menu.
- **Botão de Energia:** Através do OSD para bloquear o botão de Energia.
- **Menu + Botões de Energia:** Através do OSD para bloquear todos os botões de Menu e de Energia.
- **Desabilitar:** Pressione e segure o botão  ao lado do botão liga/desliga por quatro segundos para desbloquear os botões.

Reset Menu (Menu de Redefinição)

Restaura as configurações do menu aos padrões de fábrica.



Ícone Menu e submenus	Descrição
 <p>Personalize (Personalizar)</p>	
<p>Shortcut key 1 (Tecla de atalho 1)</p>	<p>Selecione uma opção em Modos Predefinidos, Brilho/Contraste, Fonte de entrada, Relação de aspecto definido como tecla de atalho 1.</p>
<p>Shortcut key 2 (Tecla de atalho 2)</p>	<p>Selecione uma opção em Modos Predefinidos, Brilho/Contraste, Fonte de entrada, Relação de aspecto definido como tecla de atalho 2.</p>
<p>Power Button LED (LED do botão Liga/Desliga)</p>	<p>Permite definir o estado da luz de energia para economizar energia.</p>
<p>Reset Personalization (Redefinir personalização)</p>	<p>Restaura as telcas de atalho aos padrões de fábrica.</p>



Ícone Menu e submenus

Descrição



Others (Outros)

Selecione esta opção para ajustar as configurações do OSD, como **DDC/CI**, **LCD conditioning (condicionamento do LCD)** e assim por diante.



Display Info (Exibir informações)

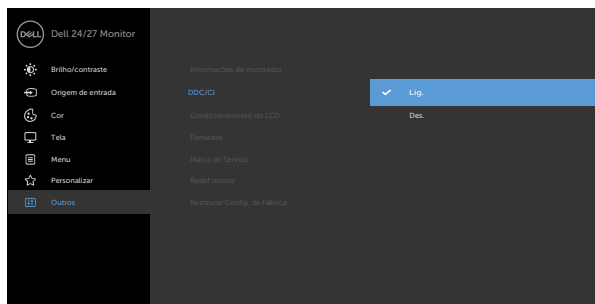
Exibe as configurações atuais do monitor.

DDC/CI

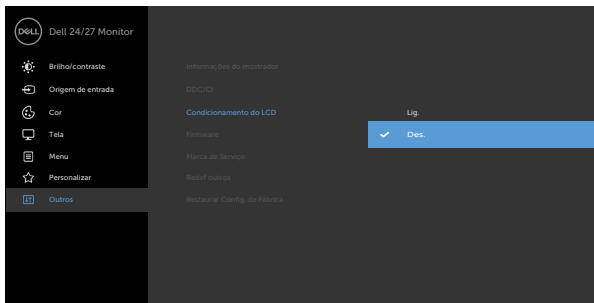
DDC/CI (Display Data Channel/Command Interface) permite que você ajuste as configurações do monitor usando software em seu computador.

Selecione Desligar para desativar esse recurso.

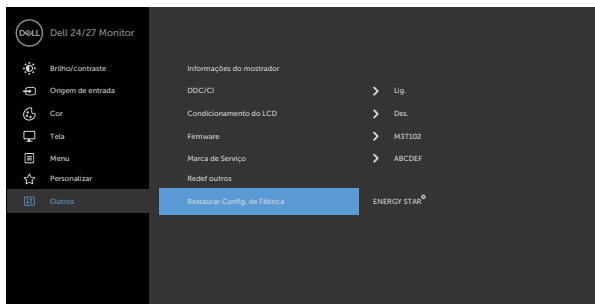
Habilitar esse recurso para melhor experiência do usuário e melhor desempenho do seu monitor.



Ícone Menu e submenus	Descrição
LCD Conditioning (Condicionamento LCD)	<p>Ajuda a reduzir casos menores de retenção de imagens. Dependendo do grau de retenção da imagem, o programa pode levar algum tempo para ser executado. Você pode desativar esse recurso selecionando On (Ligado).</p>
Firmware Service Tag (Etiqueta de serviço)	<p>Exibe a versão do firmware de seu monitor.</p> <p>Exibe a etiqueta de serviço. A etiqueta de serviço é um identificador alfanumérico exclusivo que permite à Dell identificar as especificações do produto e acessar informações de garantia.</p> <p>NOTA: A etiqueta de serviço também é impressa em uma etiqueta localizada na parte traseira da tampa.</p>
Reset Others (Resetar Outros)	<p>Restaura outras configurações, como DDC/CI, para padrões de fábrica.</p>



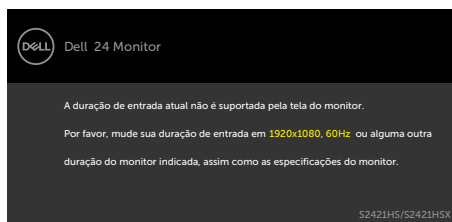
Ícone Menu e submenus	Descrição
Factory Reset (Resetar às configurações de fábrica)	<p>Restaura todos os valores predefinidos para as configurações padrão de fábrica.</p> <p>Estas são também as configurações para os testes ENERGY STAR®</p>



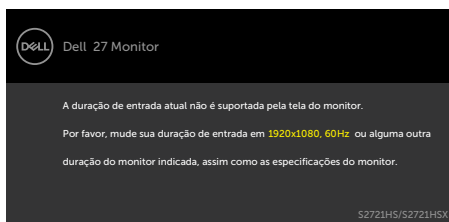
Mensagens de aviso OSD

Quando o monitor não suporta um modo de resolução específico, você pode ver a seguinte mensagem:

S2421HS/S2421HSX



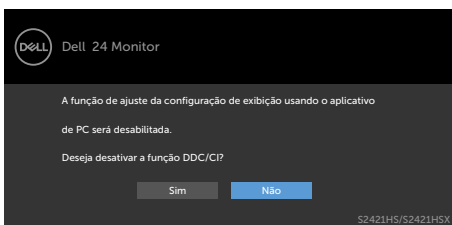
S2721HS/S2721HSX



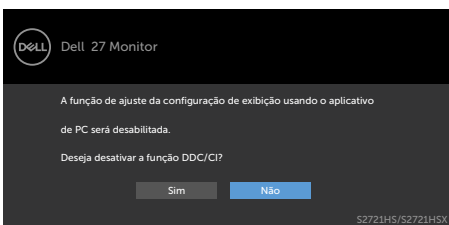
Isso significa que o monitor não pode sincronizar com o sinal que está recebendo do computador. Consulte [Especificações de resolução](#) para obter as faixas de frequência horizontal e vertical endereçáveis por este monitor. O modo recomendado é 1920 x 1080.

Você pode ver a seguinte mensagem antes que a função DDC/CI seja desativada:

S2421HS/S2421HSX

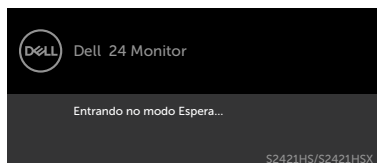


S2721HS/S2721HSX

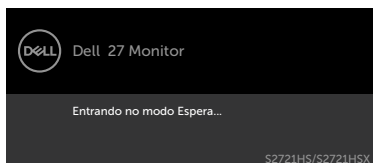


Quando o monitor entra no modo de espera, a seguinte mensagem é exibida:

S2421HS/S2421HSX



S2721HS/S2721HSX

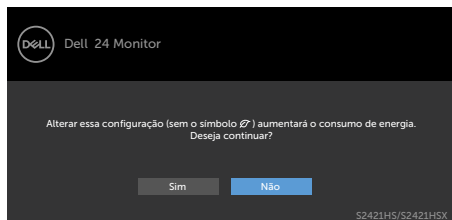


Ative o computador e desperte o monitor para obter acesso ao [OSD](#).

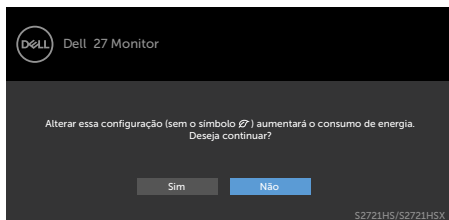


Selecionar os itens OSD de Ativado no Modo de Espera na função Personalizar, a seguinte mensagem será exibida:

S2421HS/S2421HSX

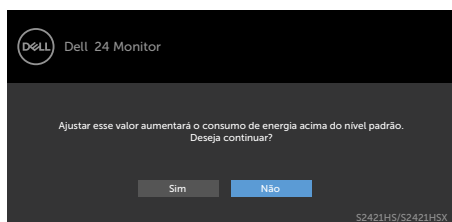


S2721HS/S2721HSX

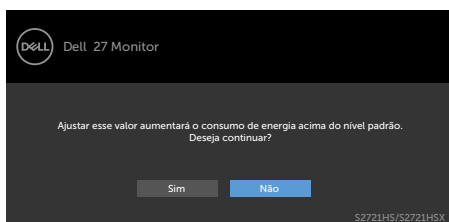


Se ajustar o nível de Brilho acima do nível padrão em 75%, a seguinte mensagem será exibida:

S2421HS/S2421HSX



S2721HS/S2721HSX



Se você pressionar qualquer botão que não seja o botão Liga/Desliga, as seguintes mensagens aparecerão dependendo da entrada selecionada:

S2421HS/S2421HSX

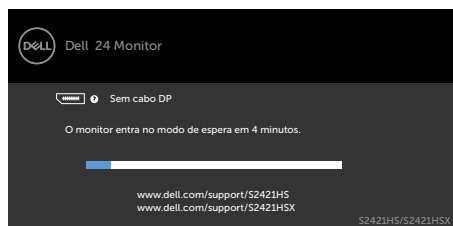


S2721HS/S2721HSX

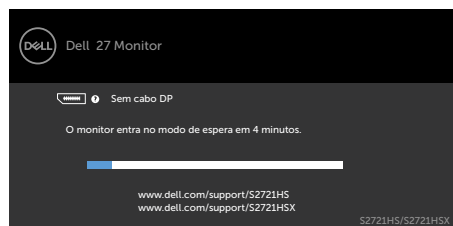


Se a entrada DP, HDMI estiver seleccionada e o cabo correspondente não estiver conectado, uma caixa de diálogo flutuante, como mostrada abaixo, será exibida.

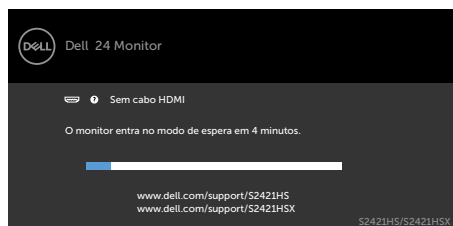
S2421HS/S2421HSX



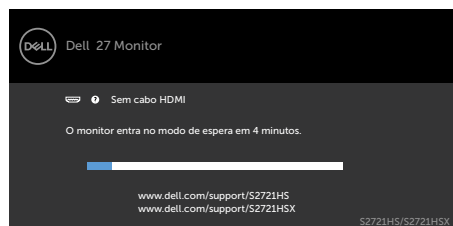
S2721HS/S2721HSX



OU



OU



Consulte [Solução de problemas](#) para obter mais informações.



Configurando a resolução máxima

Para selecionar a resolução máxima no monitor:

No Windows 7, Windows 8 ou Windows 8.1:

1. Somente para Windows 8 ou Windows 8.1, selecione o bloco Área de Trabalho para alternar para a área de trabalho clássica. No Windows Vista e Windows 7, pule esta etapa.
2. Clique com o botão direito na área de trabalho e clique em **Screen Resolution (Resolução da tela)**.
3. Clique na lista suspensa da **Screen Resolution (Resolução da tela)** e selecione **1920 x 1080**.
4. Clique em **OK**.

No Windows 10:

1. Clique com o botão direito na área de trabalho e clique em **Display Settings (Configurações de exibição)**.
2. Clique em **Advanced display settings (Configurações avançadas de exibição)**.
3. Clique na lista suspensa **Resolution (Resolução)** e selecione **1920 x 1080**.
4. Clique em **Apply (Aplicar)**.

Se você não encontrar **1920 x 1080** como uma opção, talvez seja necessário atualizar o driver gráfico. Dependendo de seu computador, complete um dos seguintes procedimentos:

Se você tem um computador Dell ou computador portátil:

- Acesse <https://www.dell.com/support>, digite sua etiqueta de serviço e faça o download do driver mais recente para sua placa de vídeo.

Se você não estiver usando um computador ou notebook Dell:

- Acesse o site da fabricante de seu computador e faça o download do driver de vídeo mais recente.
- Acesse o site da fabricante da sua placa de vídeo e faça o download do driver de vídeo mais recente.



Solução de problemas

⚠ ATENÇÃO: Antes de iniciar qualquer procedimento desta seção, siga as **Instruções de Segurança**.

Autoteste

Seu monitor fornece um recurso de autoteste que permite verificar se está funcionando corretamente. Se o monitor e o computador estiverem conectados corretamente, mas a tela do monitor permanecer escura, execute o autoteste do monitor através das seguintes etapas:

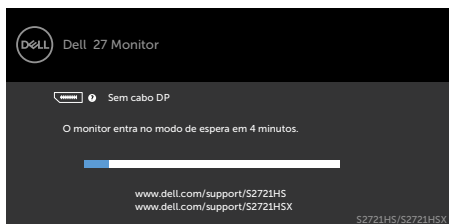
1. Desligue o computador e o monitor.
2. Desconecte o cabo de vídeo da parte traseira do computador. Para garantir a operação correta do autoteste, remova todos os cabos da parte traseira do computador..
3. Ligue o monitor.

A caixa de diálogo flutuante deve aparecer na tela (contra um fundo preto), se o monitor não conseguir detectar um sinal de vídeo e estiver funcionando corretamente. Enquanto estiver no modo de autoteste, o LED de energia permanece branco. Além disso, dependendo da entrada selecionada, uma das caixas de diálogo mostradas abaixo irá rolar continuamente pela tela.

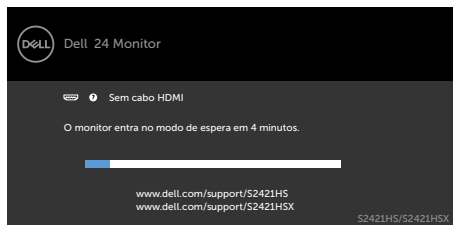
S2421HS/S2421HSX



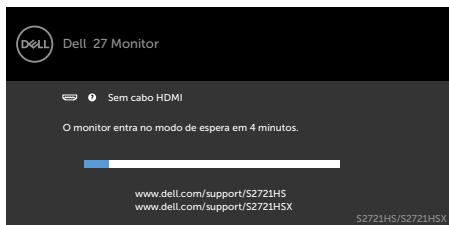
S2721HS/S2721HSX



OU



OU



4. Esta caixa também aparece durante a operação normal do sistema se o cabo de vídeo for desconectado ou danificado.



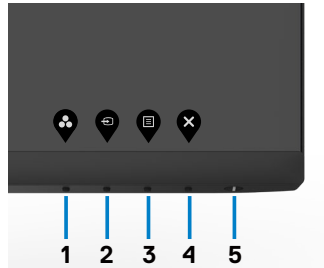
5. Desligue o monitor e reconecte o cabo de vídeo; depois ligue o computador e o monitor.

Se a tela do monitor permanecer apagada após o procedimento anterior, verifique o controlador de vídeo e o computador, pois o monitor está funcionando corretamente.




Diagnóstico incorporado

Seu monitor possui uma ferramenta de diagnóstico integrada que ajuda a determinar se a anormalidade da tela é um problema inerente ao monitor ou ao computador e à placa de vídeo.



Para executar o diagnóstico interno:

1. Certifique-se que a tela está limpa (sem partículas de poeira na superfície da tela).
2. Pressione e mantenha pressionado o Botão 4 por quatro segundos; um menu é exibido na tela.
3. Selecione a opção  de diagnóstico embutido. Uma tela cinza aparece.
4. Verifique cuidadosamente a tela para anormalidades.
5. Pressione o Botão 1 no painel frontal. A cor da tela muda para vermelho.
6. Inspeccione a tela para qualquer anormalidade.
7. Repita os passos 5 e 6 para inspecionar a exibição nas telas verde, azul, preto, branco.

O teste é completo quando a tela branca aparece. Para sair, pressione o Botão 1 novamente.

Se você não detectar nenhuma anormalidade na tela ao usar a ferramenta de diagnóstico integrada, o monitor está funcionando corretamente. Verifique a placa de vídeo e o computador.



Problemas comuns

A tabela a seguir contém informações gerais sobre os problemas comuns do monitor que você pode encontrar e as possíveis soluções:

Sintomas comuns	O que você observa	Possíveis Soluções
Sem vídeo/ LED de energia desligado	Sem imagem	<ul style="list-style-type: none">• Verifique se o cabo de vídeo que conecta o monitor e o computador está firme e encaixado corretamente.• Verifique se a tomada está funcionando corretamente usando qualquer outro equipamento elétrico.• Verifique se o botão Liga/Desliga está totalmente pressionado.• Verifique se a fonte de entrada correta está selecionada no menu Fonte de entrada.
Sem vídeo/ LED de energia aceso	Sem imagem ou brilho	<ul style="list-style-type: none">• Aumente os controles de brilho e contraste via OSD.• Execute a verificação do recurso de autoteste do monitor.• Verifique se há pinos tortos ou quebrados no conector do cabo de vídeo.• Execute o diagnóstico interno.• Verifique se a fonte de entrada correta está selecionada no menu Fonte de entrada.
Pixels ausentes	A tela LCD possui pontos	<ul style="list-style-type: none">• Desligue e ligue a energia.• O pixel permanentemente desativado é um defeito natural que pode ocorrer na tecnologia LCD.• Para obter mais informações sobre a "Qualidade do Monitor e a Política de Pixels da Dell", consulte o site do Suporte da Dell em: https://www.dell.com/support/monitors.
Pixels presos	A tela LCD possui pontos brilhantes	<ul style="list-style-type: none">• Desligue e ligue a energia.• O pixel permanentemente desativado é um defeito natural que pode ocorrer na tecnologia LCD.• Para obter mais informações sobre a "Qualidade do Monitor e a Política de Pixels da Dell", consulte o site do Suporte da Dell em: https://www.dell.com/support/monitors.
Problemas de brilho	Imagem muito apagada ou muito clara	<ul style="list-style-type: none">• Redefina o monitor para as configurações de fábrica.• Ajuste os controles de brilho e contraste via OSD.



Sintomas comuns	O que você observa	Possíveis Soluções
Questões relacionadas à segurança	Sinais visíveis de fumaça ou faíscas	<ul style="list-style-type: none"> • Não execute nenhuma etapa de solução de problemas. • Entre em contato com a Dell imediatamente.
Problemas intermitentes	O monitor liga e desliga	<ul style="list-style-type: none"> • Verifique se o cabo de vídeo que está conectando o monitor ao computador está firme e conectado corretamente. • Redefina as configurações de fábrica do monitor. • Execute o recurso de verificação de autoteste do monitor para determinar se o problema intermitente ocorre no modo de autoteste.
Cor ausente	Cor ausente na imagem	<ul style="list-style-type: none"> • Execute o autoteste do monitor. • Verifique se o cabo de vídeo que está conectando o monitor ao computador está firme e conectado corretamente. • Verifique se há pinos tortos ou quebrados no conector do cabo de vídeo.
Cor errada	A cor da imagem não é boa	<ul style="list-style-type: none"> • Altere as configurações dos Modos predefinidos no menu OSD Cor, dependendo da aplicação. • Ajuste os valores de R/G/B em Cor personalizada no menu OSD Cor. • Altere o Formato de cores de entrada para PC RGB ou YPbPr no menu OSD Cor. • Execute o diagnóstico interno.
Retenção de imagem de uma imagem estática deixada no monitor por um longo período de tempo	Sombra fraca da imagem estática exibida aparece na tela	<ul style="list-style-type: none"> • Configure a tela para desligar após alguns minutos de tempo ocioso da tela. Podem ser ajustados nas opções de energia do Windows ou na configuração de economia de energia do Mac (Mac Energy Saver). • Como alternativa, use um protetor de tela que muda dinamicamente.

Problemas específicos do produto

Problema	O que você observa	Soluções possíveis
A imagem da tela é muito pequena	A imagem está centralizada na tela, mas não preenche toda a área de visualização	<ul style="list-style-type: none"> • Verifique a Proporção da imagem na configuração do menu OSD Tela. • Redefina o monitor para as configurações de fábrica.



Problema	O que você observa	Soluções possíveis
Não é possível ajustar o monitor com os botões no painel frontal	OSD não aparece na tela	<ul style="list-style-type: none"> Desligue o monitor, desconecte o cabo de alimentação do monitor, conecte-o novamente e ligue o monitor.
Não há sinal de entrada quando os controles do usuário são pressionados	Sem imagem, a luz do LED está branca	<ul style="list-style-type: none"> Verifique a fonte do sinal. Verifique se o computador não está no modo de economia de energia movendo o mouse ou pressionando qualquer tecla do teclado. Verifique se o cabo de sinal está conectado corretamente. Conecte o cabo de sinal novamente, se necessário. Redefina o computador ou o reproduzidor de vídeo.
A imagem não preenche a tela inteira	A imagem não pode preencher a altura ou largura da tela	<ul style="list-style-type: none"> Devido aos diferentes formatos de vídeo (proporção) dos DVDs, o monitor pode ser exibido em tela cheia. Execute o diagnóstico interno.



Apêndice

Avisos da FCC (somente EUA) e outras informações regulamentares

Para avisos da FCC e outras informações regulamentares, consulte o site de conformidade regulamentar localizado em https://www.dell.com/regulatory_compliance.

Como entrar em contato com a Dell

Para clientes nos Estados Unidos, ligue para 800-WWW-DELL (800-999-3355)

 **NOTA: Se você não tiver uma conexão ativa com a Internet, poderá encontrar informações de contato na fatura de compra, na guia de remessa, na nota ou no catálogo de produtos Dell.**

A Dell fornece várias opções de serviço de suporte por telefone e online. A disponibilidade varia de acordo com o país e o produto, e alguns serviços podem não estar disponíveis na sua região.

- Assistência técnica online — <https://www.dell.com/support/monitors>

Banco de dados de produtos da UE para etiqueta de energia e ficha de informações do produto

S2421HS: <https://eprel.ec.europa.eu/qr/345961>

S2421HSX: <https://eprel.ec.europa.eu/qr/349827>

S2721HS: <https://eprel.ec.europa.eu/qr/345955>

S2721HSX: <https://eprel.ec.europa.eu/qr/349826>

