




Moniteur Dell S2421HS/S2721HS/ S2421HSX/S2721HSX

Guide de l'utilisateur

Modèle : S2421HS/S2721HS/S2421HSX/S2721HSX
Modèle réglementaire : S2421Ht/S2721Ht



-  **REMARQUE** : Une **REMARQUE** indique des informations importantes qui vous aident à mieux utiliser votre ordinateur.
-  **ATTENTION** : **ATTENTION** indique des dommages potentiels au matériel ou une perte de données si les instructions ne sont pas suivies.
-  **AVERTISSEMENT** : Un **AVERTISSEMENT** indique un risque de dommages matériels, de blessures corporelles ou de mort.

Copyright © 2020 Dell Inc. ou ses filiales. Tous droits réservés. Dell, EMC et les autres marques commerciales sont des marques commerciales de Dell Inc. ou de ses filiales. Les autres marques commerciales sont la propriété de leurs détenteurs respectifs.

Table des matières

Consignes de sécurité	5
À propos de votre moniteur	6
Contenu de l'emballage	6
Caractéristiques du produit	8
Identification des pièces et des commandes	9
Vue de face	9
Vue de dos	10
Vue de dessous	11
Spécifications du moniteur	12
Spécifications de résolution	13
Modes d'affichage présélectionnés	14
Spécifications électriques	15
Caractéristiques physiques	16
Caractéristiques environnementales	17
Affectation des broches	18
Plug-and-Play	20
Qualité du moniteur LCD et politique relative aux pixels défectueux	20
Ergonomie	21
Manipuler et déplacer votre écran	23
Consignes de maintenance	24
Nettoyage de votre moniteur	24
Configuration de votre moniteur	25
Raccordement du socle	25
Utilisation de l'inclinaison, de la rotation et de l'extension verticale	27



Inclinaison, rotation et extension verticale	27
Rotation de l'affichage	28
Configuration des paramètres d'affichage sur votre ordinateur après rotation	28
Brancher votre moniteur	30
Gestion de vos câbles	31
Sécurisation de votre moniteur à l'aide d'un antivol Kensington (en option)	31
Démonter le socle du moniteur	32
Montage mural (en option)	33
Utilisation du moniteur	34
Mettre le moniteur sous tension	34
Utiliser les boutons du panneau frontal.	34
Utilisation de la fonction de verrou du menu à l'écran	36
Bouton- du panneau frontal	39
Utilisation du menu à l'écran (OSD).	40
Accéder au système de menus	40
Messages d'alerte OSD.	53
Réglage de la résolution maximale.	56
Dépannage	57
Autotest	57
Diagnostics intégrés.	59
Problèmes courants	60
Problèmes spécifiques au produit.	62
Annexe	63
Avis de la FCC (États-Unis uniquement) et autres informations réglementaires	63
Contacter Dell	63
Base de données des produits de l'UE pour l'étiquetage énergétique et la fiche d'information sur le produit :	63



Consignes de sécurité

△ ATTENTION : L'utilisation de commandes, de réglages ou de procédures autres que ceux spécifiés dans la présente documentation peut entraîner une exposition à des chocs et des risques électriques et / ou mécaniques.

- Placez le moniteur sur une surface résistante et manipulez-le avec soin. L'écran est fragile et peut s'endommager en cas de chute ou de choc violent.
- Assurez-vous toujours que les valeurs nominales de votre moniteur fonctionnent avec l'alimentation secteur disponible dans votre pays.
- Maintenez le moniteur à température ambiante. Les conditions excessivement froides ou chaudes peuvent avoir un effet néfaste sur les cristaux liquides de l'écran.
- Ne soumettez pas le moniteur à de fortes vibrations ou à des chocs importants. Par exemple, ne placez pas le moniteur dans un coffre de voiture.
- Débranchez le moniteur lorsqu'il n'est pas prévu qu'il soit utilisé pendant une période prolongée.
- Pour éviter les chocs électriques, n'essayez pas de retirer un quelconque capot ou de toucher l'intérieur du moniteur.

Pour plus d'informations sur les consignes de sécurité, consultez les Informations relatives à la sécurité, à l'environnement et à la réglementation (SERI).

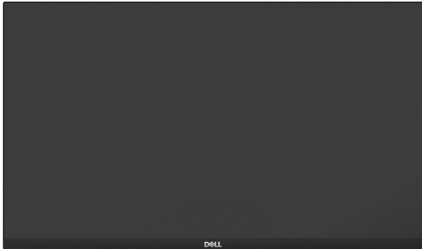







À propos de votre moniteur



Contenu de l'emballage

Votre moniteur est livré avec les composants illustrés dans le tableau ci-dessous. Si un composant venait à manquer, contactez Dell. Pour plus d'informations, consultez [Contacter Dell](#).

 **REMARQUE : Certains composants peuvent être en option et ne pas être livrés avec votre moniteur. Certaines fonctionnalités peuvent ne pas être disponibles dans certains pays.**

	Écran
S2421HS/S2721HS  S2421HSX/S2721HSX 	Colonne du socle
S2421HS/S2721HS  S2421HSX/S2721HSX 	Base du socle
	Câble d'alimentation (variable selon le pays)



	Câble HDMI
	<ul style="list-style-type: none">• Guide de démarrage rapide• Informations relatives à la sécurité, à l'environnement et à la réglementation



Caractéristiques du produit

Le moniteur **Dell S2421HS/S2721HS/S2421HSX/S2721HSX** dispose d'un écran à matrice active, Thin-Film Transistor (TFT), Liquid Crystal Display (LCD ou à cristaux liquides), et d'une rétroéclairage à LED. Les caractéristiques du moniteur incluent :

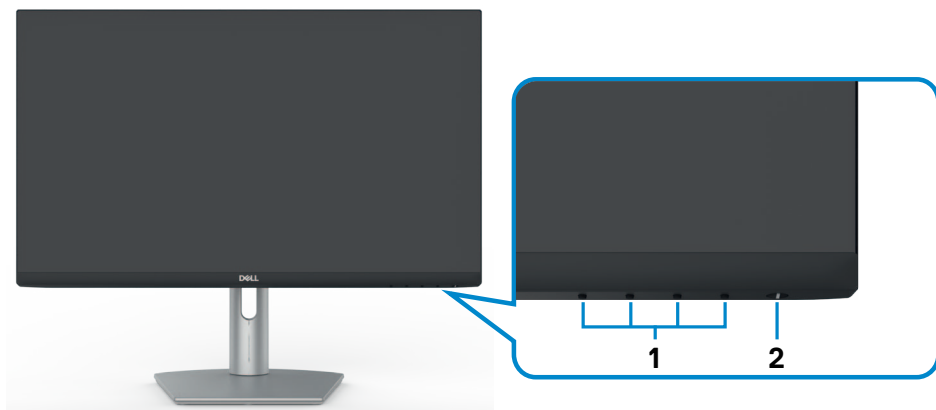
- **S2421HS/S2421HSX:** Une zone d'affichage visible de 60,45 cm (23.80 pouces) (mesurée en diagonale), une résolution de 1920 x 1080 (16:9), plus la prise en charge du plein écran pour les résolutions inférieures.
- **S2721HS/S2721HSX:** Une zone d'affichage visible de 68,6 cm (27 pouces) (mesurée en diagonale), une résolution de 1920 x 1080 (16:9), plus la prise en charge du plein écran pour les résolutions inférieures.
- Des capacités de réglages en inclinaison, en rotation et en extension verticale.
- Un socle amovible et des trous de montage Video Electronics Standards Association (VESA™) de 100 mm pour des solutions de montage flexibles.
- Le contour ultrafin minimise l'espace entre les contours lors de l'utilisation de plusieurs moniteurs, ce qui permet une configuration plus facile avec une expérience de visualisation élégante.
- Une connectivité numérique étendue avec HDMI et DP prépare votre moniteur pour l'avenir.
- Une capacité Plug and Play si votre ordinateur le prend en charge.
- Des réglages via l'affichage sur écran (OSD) pour faciliter la configuration et l'optimisation de l'écran.
- Supporte la technologie AMD FreeSync™. La gamme de produits certifiés AMD FreeSync™ va de 48 à 75 Hz.
- Un verrouillage des boutons d'alimentation et OSD.
- Une fente de verrouillage de sécurité.
- ≤ 0,3 W en mode veille.
- Optimisez le confort des yeux avec un écran sans scintillement et avec la fonction ComfortView qui minimise l'émission de lumière bleue.

⚠ AVERTISSEMENT : Les effets possibles à long terme de l'émission de lumière bleue par le moniteur peuvent endommager les yeux, avec une fatigue oculaire ou une fatigue oculaire numérique. La fonction ComfortView est conçue pour réduire la quantité de lumière bleue émise par le moniteur afin d'optimiser le confort des yeux.

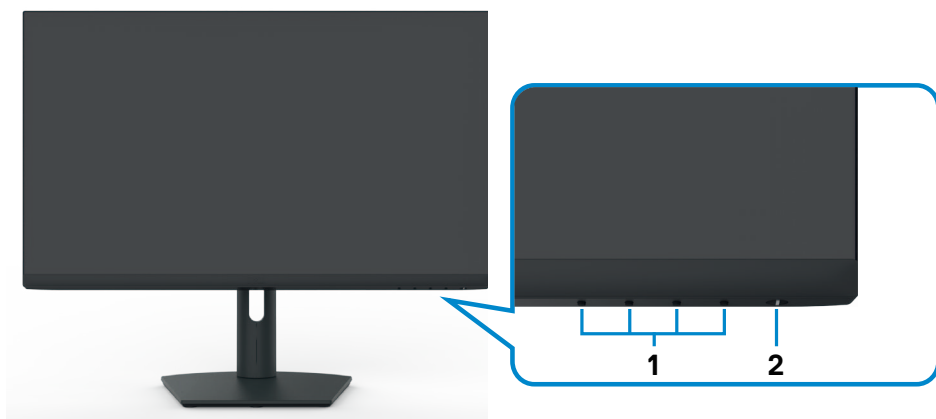


Identification des pièces et des commandes

Vue de face



S2421HS/S2721HS

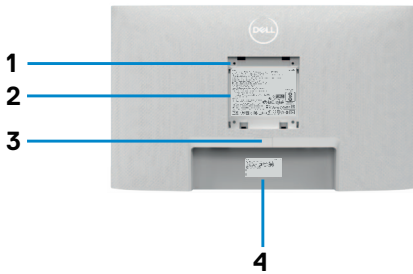


S2421HSX/S2721HSX

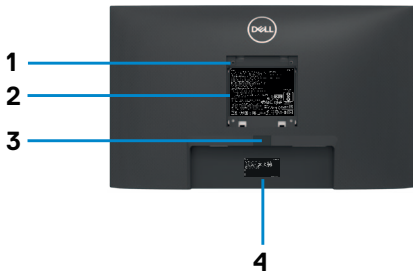
Étiquette	Description	Utilisation
1	Boutons de fonction	pour plus d'informations, voir Utilisation du moniteur
2	Interrupteur d'alimentation marche/arrêt (avec voyant LED)	Pour allumer ou éteindre le moniteur.



Vue de dos



S2421HS/S2721HS



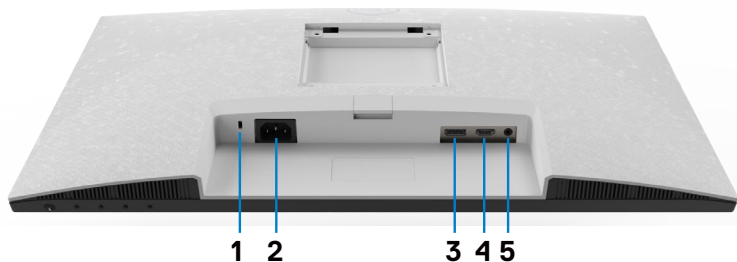
S2421HSX/S2721HSX



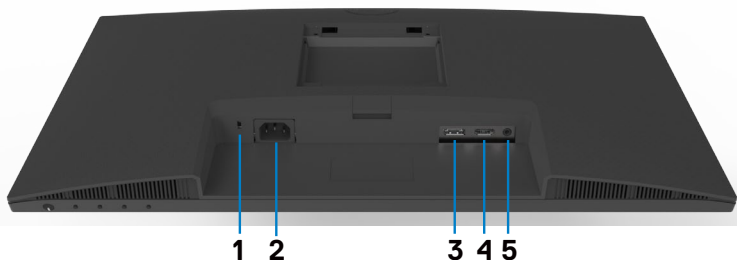
Étiquette	Description	Utilisation
1	Trous de montage VESA (100 mm x 100 mm derrière le couvercle VESA attaché)	Moniteur à montage mural utilisant un kit de montage compatible VESA (100 mm x 100 mm).
2	Étiquette réglementaire	Énumère les approbations réglementaires.
3	Bouton de dégagement du socle	Libère le socle du Le moniteur.
4	Étiquette de code à barres, de numéro de série et de numéro de service	Reportez-vous à cette étiquette si vous devez contacter Dell afin d'obtenir une assistance technique. Le numéro de service est un identifiant alphanumérique unique qui permet aux techniciens de maintenance de Dell d'identifier les composants matériels de votre ordinateur et d'accéder aux informations de garantie.
5	Fente de gestion des câbles	Sert à organiser les câbles en les insérant dans la fente.



Vue de dessous



S2421HS/S2721HS



S2421HSX/S2721HSX

Étiquette	Description	Utilisation
1	Fente de verrouillage de sécurité	Sécurise le moniteur avec un antivol de sécurité (vendu séparément).
2	Connecteur d'alimentation	Raccordez le câble d'alimentation (fourni avec votre moniteur).
3	DisplayPort	Permet de brancher votre ordinateur avec un câble DisplayPort (en option).
4	Port HDMI	Raccordez votre ordinateur avec le câble HDMI (fourni avec votre moniteur).
5	Port de sortie ligne audio	Connectez des enceintes pour lire l'audio provenant des canaux audio HDMI ou DisplayPort. Seul l'audio sur deux canaux est pris en charge. REMARQUE : Le port de sortie audio ne prend pas en charge les casques.



Spécifications du moniteur

Modèle	S2421HS/S2421HSX	S2721HS/S2721HSX
Type d'écran	LCD TFT à matrice active	
Type de dalle	Technologie à commutation dans le plan	
Proportions	16:9	
Dimensions d'image visible:		
Diagonale	60,45 cm (23 8po.)	68,6 cm (27 0po.)
Zone active:		
Horizontale	527,04 mm (20,75 po.)	597,89 mm (23,54 po.)
Verticale	296,46 mm (11,67 po.)	336,31 mm (13,24 po.)
Surface	156246,28 mm ² (242,15 po. ²)	201073,02 mm ² (311,67 po. ²)
Taille des pixels	0,2745 mm x 0,2745 mm	0,3114 mm x 0,3114 mm
Pixels par pouce (PPI)	92,56	81,59
Angles de vue:		
Horizontal	178° (typiquement)	
Vertical	178° (typiquement)	
Luminosité	250 cd/m ² (typiquement)	300 cd/m ² (typiquement)
Rapport de contraste	1000 pour 1 (typiquement)	
Revêtement de l'écran	Traitement antireflet du revêtement dur du polariseur avant (3H)	
Rétroéclairage	Système d'éclairage des bords à LED	
Temps de réponse (de gris à gris)	8 ms (NORMAL) 5 ms (Rapide) 4 ms (Extrême)	
Profondeur de couleur	16,7 millions de couleurs	
Gammes de couleurs*	NTSC 72%	
Connectivité	<ul style="list-style-type: none"> · 1 x DisplayPort 1.2 · 1 x HDMI 1.4 · 1 x port de sortie ligne audio (jack 3,5 mm) 	
Largeur de bordure (du bord du moniteur à la zone active)		
Haut/Gauche / Droite	5,4 mm	6,0 mm
Bas	20,7 mm	21,3 mm



Ajustabilité		
Socle à hauteur ajustable	100 mm	110 mm
Inclinaison	-5° à 21°	
Pivotement	-30° à 30°	
Pivot	-90° à 90°	
Gestion des câbles	Oui	
Compatibilité Dell Display Manager (DDM)	Easy Arrange et autres fonctionnalités clés	
Sécurité	Fente pour verrou de sécurité (câble antivol vendu séparément)	

* À la résolution native du panneau uniquement, sous le préréglage Mode personnalisé.

Spécifications de résolution

Modèle	S2421HS/S2421HSX/S2721HS/S2721HSX	
	DisplayPort	HDMI
Plage de balayage horizontal	83 kHz à 83 kHz	30 kHz à 83 kHz
Plage de balayage vertical	48 Hz à 75 Hz	
Résolution maximale prédéfinie	1920 x 1080 à 60 Hz	
Capacités d'affichage vidéo (modes alternatifs HDMI et DP)	480i, 480p, 576i, 576p, 720p, 1080i, 1080p	



Modes d'affichage présélectionnés

Mode d'affichage	Fréquence horizontale (kHz)	Fréquence verticale (Hz)	Horloge Pixel (MHz)	Polarité de synchro (horizontale / verticale)
VGA, 720 x 400	31,5	70,0	28,3	-/+
VGA, 640 x 480	31,5	60,0	25,2	-/-
VESA, 640 x 480	37,5	75,0	31,5	-/-
VESA, 800 x 600	37,9	60,0	40,0	+/+
VESA, 800 x 600	46,9	75,0	49,5	+/+
VESA, 1024 x 768	48,4	60,0	65,0	-/-
VESA, 1024 x 768	60,0	75,0	78,8	+/+
MAC, 1152 x 864	67,5	75,0	108,0	+/+
VESA, 1280 x 1024	64,0	60,0	108,0	+/+
VESA, 1280 x 1024	80,0	75,0	135,0	+/+
VESA, 1600 x 900	60,0	60,0	108,0	+/+
CVT, 1920 x 1080	67,5	60,0	148,5	+/+
CVT, 1920 x 1080	83,89	75,0	174,5	+/-



Spécifications électriques

Modèle	S2421HS/S2421HSX/S2721HS/S2721HSX
Signaux d'entrée vidéo	<ul style="list-style-type: none"> Signal vidéo numérique pour chaque ligne différentielle Par ligne différentielle à 100 ohms d'impédance Prise en charge de l'entrée de signal DP/HDMI
Tension / fréquence / courant d'entrée	100-240 Vca/50 ou 60 Hz ± 3 Hz/1,5 A (maximum)
Courant d'appel	120 V : 30 A (maximum) 240 V : 60 A (maximum)
Consommation électrique	
S2421HS/S2421HSX	S2721HS/S2721HSX
0,2 W (Mode arrêt) ¹	0,2 W (Mode arrêt) ¹
0,2 W (Mode veille) ¹	0,2 W (Mode veille) ¹
11,6 W (Mode allumé) ¹	15,7 W (Mode allumé) ¹
23 W (Max.) ²	31 W (Max.) ²
11,04 W (Pon) ³	12,59 W (Pon) ³
35,04 kWh (TEC) ³	40,14 kWh (TEC) ³

¹Selon la définition de l'UE 2019/2021 et de l'UE 2019/2013.

²Réglage de la luminosité max. et du contraste.

³Pon: Consommation électrique du mode marche telle que définie dans Energy Star version 8.0.

CET: Consommation énergétique totale en kWh telle que définie dans Energy Star version 8.0.

Ce document est fourni à titre indicatif et reflète les performances en laboratoire. Votre produit est susceptible de fonctionner différemment selon le logiciel, les composants et les périphériques commandés, et ces informations ne font l'objet d'aucune obligation de mise à jour. Ainsi, le client ne doit pas se fier entièrement à ces informations dans ses prises de décisions en matière de tolérances électriques ou autres. Aucune garantie expresse ou implicite n'existe en termes d'exactitude ou d'exhaustivité.

 **REMARQUE : Ce moniteur est certifié ENERGY STAR.**



Ce produit est conforme ENERGY STAR sous ses réglages par défaut. Ces derniers peuvent être restaurés via la fonction «Réinitialisation des réglages d'usine» dans le menu de réglages. La modification des paramètres d'usine par défaut ou l'activation d'autres fonctions pourrait augmenter la consommation énergétique et entraîner un



dépassement des limitations spécifiques liées à ENERGY STAR.

Caractéristiques physiques

Type de connecteur	· Un DisplayPort 1.2 · Deux ports HDMI 1.4 · Un port de sortie ligne audio	
Type de câble de signal	Un câble HDMI1.4 de 1,8 m	
Dimensions (avec socle):		
Hauteur (déployé)	446,8 mm (17,59 po.)	509,0 mm (20,04 po.)
Hauteur (comprimé)	346,8 mm (13,65 po.)	399,0 mm (15,71 po.)
Largeur	537,8 mm (21,17 po.)	609,9 mm (24,01 po.)
Profondeur	159,7 mm (6,29 po.)	174,7 mm (6,88 po.)
Dimensions (sans socle):		
Hauteur	322,6 mm (12,70 po.)	363,6 mm (14,32 po.)
Largeur	537,8 mm (21,17 po.)	609,9 mm (24,01 po.)
Profondeur	53,8 mm (2,12 po.)	54,0 mm (2,13 po.)
Dimensions du socle:		
Hauteur (déployé)	361,5 mm (14,23 po.)	403,1 mm (15,87 po.)
Hauteur (comprimé)	325,4 mm (12,81 po.)	364,8 mm (14,36 po.)
Largeur	237,0 mm (9,33 po.)	257,0 mm (10,12 po.)
Profondeur	159,7 mm (6,29 po.)	174,7 mm (6,88 po.)
Poids:		
Poids avec emballage	7,0 kg (15,43 lb)	8,9 kg (19,62 lb)
Poids sans l'ensemble du socle et sans les câbles	4,8 kg (10,58 lb)	6,0 kg (13,23 lb)
Poids sans l'ensemble du socle (pour montage mural ou montage VESA - pas de câbles)	3,2 kg (7,05 lb)	4,3 kg (9,48 lb)
Poids de l'ensemble du socle	1,3 kg (2,87 lb)	1,5 kg (3,31 lb)



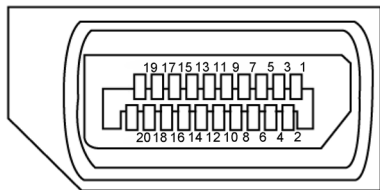
Caractéristiques environnementales

Normes de conformité	
<ul style="list-style-type: none">• Moniteur certifié ENERGY STAR• Écrans certifiés TCO• Conforme RoHS• Moniteur sans BFR/PVC (hormis les câbles externes)• Verre sans arsenic et sans mercure pour le panneau uniquement	
Température:	
En fonctionnement	0°C à 40°C (32°F à 104°F)
Hors fonctionnement	-20°C à 60°C (-4°F à 140°F)
Humidité:	
En fonctionnement	10 % à 80% (sans condensation)
Hors fonctionnement	5% à 90 % (sans condensation)
Altitude:	
En fonctionnement	5 000 m (16 404 pi) (maximum)
Hors fonctionnement	12 192 m (40 000 pi) (maximum)
Dissipation thermique	
S2421HS/S2421HSX	78,48 BTU/heure (maximum) 39,58 BTU/heure (Mode allumé)
S2721HS/S2721HSX	105,78 BTU/heure (maximum) 53,57 BTU/heure (Mode allumé)



Affectation des broches

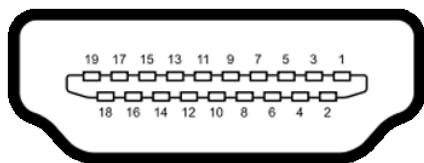
DisplayPort



Numéro de broche	Côté 20 broches du câble de signal connecté	Numéro de broche	Côté 20 broches du câble de signal connecté
1	ML3(n)	11	MASSE
2	MASSE	12	ML0(p)
3	ML3(p)	13	CONFIG1
4	ML2(n)	14	CONFIG2
5	MASSE	15	CAN AUX (p)
6	ML2(p)	16	MASSE
7	ML1(n)	17	CAN AUX (n)
8	MASSE	18	Détection de connexion à chaud
9	ML1(p)	19	Retour
10	ML0(n)	20	DP_PWR



Port HDMI



Numéro de broche	Côté 19 broches du câble de signal connecté	Numéro de broche	Côté 19 broches du câble de signal connecté
1	TMDS DONNÉES 2+	11	TMDS BLINDAGE HORLOGE
2	TMDS BLINDAGE DONNÉES 2	12	TMDS HORLOGE-
3	TMDS DONNÉES 2-	13	CEC
4	TMDS DONNÉES 1+	14	Réservé (NC sur l'appareil)
5	TMDS BLINDAGE DONNÉES 1	15	DDC HORLOGE (SCL)
6	TMDS DONNÉES 1-	16	DDC DONNÉES (SDA)
7	TMDS DONNÉES 0+	17	Masse DDC/CEC
8	TMDS BLINDAGE DONNÉES 0	18	ALIMENTATION +5 V
9	TMDS DONNÉES 0-	19	DÉTECTION DE CONNEXION À CHAUD
10	TMDS HORLOGE+		



Plug-and-Play

Vous pouvez installer le moniteur dans n'importe quel système compatible Plug-and-Play. Le moniteur fournit automatiquement au système informatique ses données étendues d'identification d'affichage (EDID) en utilisant les protocoles de canal de données d'affichage (DDC) afin que l'ordinateur puisse se configurer lui-même et optimiser les paramètres du moniteur. La plupart des installations de moniteurs sont automatiques; vous pouvez sélectionner différents paramètres si vous le souhaitez. Pour plus d'informations sur la modification des paramètres du moniteur, consultez [Utilisation du moniteur](#).

Qualité du moniteur LCD et politique relative aux pixels défectueux

Au cours du processus de fabrication du moniteur LCD, il n'est pas rare qu'un ou plusieurs pixels se figent dans un état immuable. Ils sont difficiles à voir et n'affectent ni la qualité d'affichage ni l'utilisabilité. Pour plus d'informations sur la politique relative aux pixels défectueux du moniteur LCD, consultez le site d'assistance Dell à l'adresse : <https://www.dell.com/pixelguidelines>.



Ergonomie

△ **ATTENTION : Une utilisation incorrecte ou prolongée du clavier peut entraîner des blessures.**

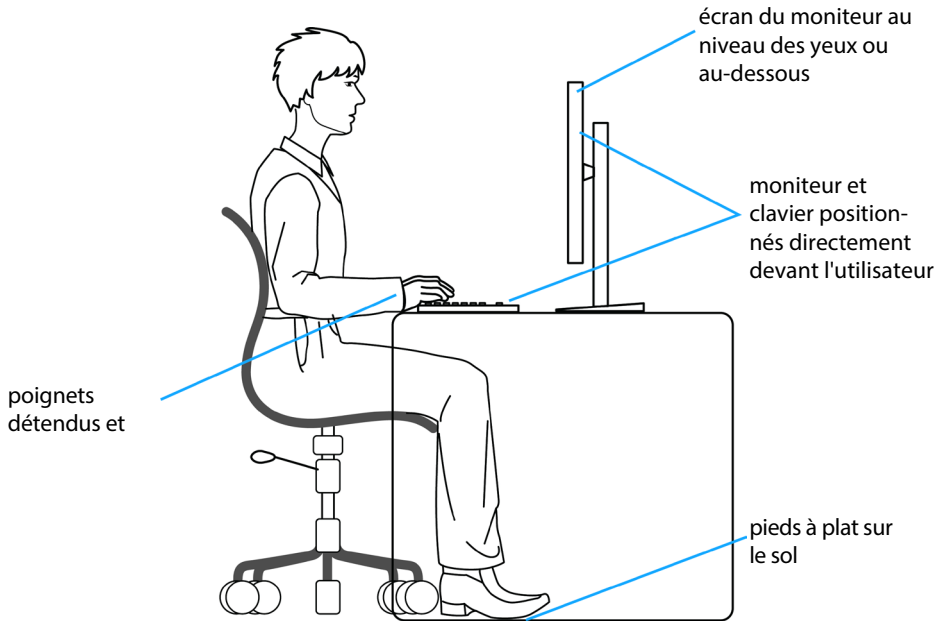
△ **ATTENTION : La visualisation de l'écran du moniteur pendant des périodes prolongées peut entraîner une fatigue oculaire.**

Pour plus de confort et d'efficacité, respectez les consignes suivantes lors de la configuration et de l'utilisation de votre poste de travail informatique :

- Placez votre ordinateur de sorte que le moniteur et le clavier soient directement devant vous lorsque vous travaillez. Des étagères spéciales sont disponibles dans le commerce afin de vous aider à positionner correctement votre clavier.
- Pour réduire le risque de fatigue oculaire et de douleur au niveau du cou / des bras / du dos / des épaules lors de l'utilisation du moniteur pendant de longues périodes, nous vous suggérons de :
 1. Placer l'écran à environ 20 à 28 pouces (50 à 70 cm) de vos yeux.
 2. Cligner fréquemment pour humidifier ou remouiller vos yeux lorsque vous travaillez avec le moniteur.
 3. Faire des pauses régulières et fréquentes de 20 minutes toutes les deux heures.
 4. Regarder loin de votre moniteur et fixer un objet éloigné à 20 pieds de distance pendant au moins 20 secondes pendant les pauses.
 5. Faire des étirements pour soulager la tension du cou / des bras / du dos / des épaules pendant les pauses.
- Assurez-vous que l'écran du moniteur est au niveau des yeux ou légèrement plus bas quand vous êtes assis devant le moniteur.
- Ajustez l'inclinaison du moniteur, son contraste et les paramètres de luminosité.
- Réglez l'éclairage ambiant autour de vous (par exemple les plafonniers, les lampes de bureau et les rideaux ou stores sur les fenêtres alentours) afin de minimiser les reflets sur l'écran du moniteur.
- Utilisez une chaise qui offre un bon soutien dans le bas du dos.
- Maintenez vos avant-bras horizontaux avec vos poignets en position neutre et confortable lorsque vous utilisez le clavier ou la souris.
- Laissez toujours de la place pour reposer vos mains lorsque vous utilisez le clavier ou la souris.
- Laissez vos bras reposer naturellement des deux côtés.
- Assurez-vous que vos pieds sont posés à plat sur le sol.
- Lorsque vous êtes assis, assurez-vous que le poids de vos jambes repose sur vos pieds et non sur la partie avant de votre siège. Réglez la hauteur de votre chaise ou utilisez un repose-pieds si besoin afin de maintenir une bonne posture.
- Variez vos activités de travail. Essayez d'organiser votre travail de manière à ne pas avoir à rester assis pour travailler pendant de longues périodes. Essayez de vous tenir debout ou de vous lever pour vous promener à intervalles réguliers.



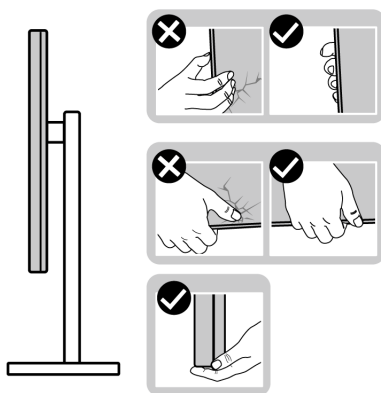
- Évitez que la zone sous votre bureau soit obstruée ou que des câbles ou cordons d'alimentation entravent le confort de votre assise ou présentent un risque de chute potentielle.



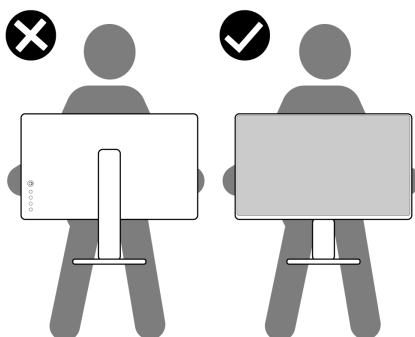
Manipuler et déplacer votre écran

Pour vous assurer de manipuler le moniteur en sécurité lorsque vous le soulevez ou le déplacez, suivez les instructions ci-dessous :

- Avant de déplacer ou de soulever le moniteur, éteignez votre ordinateur et le moniteur.
- Débranchez tous les câbles du moniteur.
- Placez le moniteur dans la boîte d'origine avec les matériaux d'emballage d'origine.
- Tenez fermement le bord inférieur et la tranche du moniteur sans appliquer de pression excessive en soulevant ou en déplaçant le moniteur.



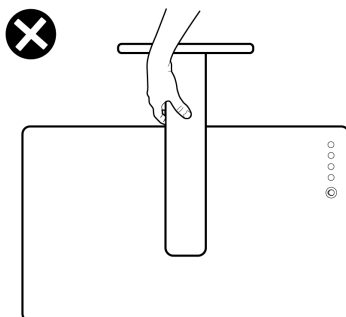
- Lorsque vous soulevez ou déplacez le moniteur, assurez-vous que l'écran est face à vous et n'appuyez pas sur la zone d'affichage afin d'éviter les rayures ou les dommages.



- Lorsque vous transportez le moniteur, évitez tout choc ou vibration brusque.



- Lorsque vous soulevez ou déplacez le moniteur, ne le retournez pas en le tenant par le socle ou la colonne. Cela peut endommager accidentellement le moniteur ou provoquer des blessures personnelles.



Consignes de maintenance

Nettoyage de votre moniteur

- ⚠ **AVERTISSEMENT** : Avant de nettoyer le moniteur, débranchez le câble d'alimentation du moniteur de la prise de courant.
- ⚠ **ATTENTION** : Lisez et respectez les **Consignes de sécurité** avant de nettoyer le moniteur.




Pour les meilleures pratiques, suivez les instructions de la liste ci-dessous lors du déballage, du nettoyage ou de la manipulation de votre moniteur :

- Pour nettoyer votre écran antistatique, humidifiez légèrement un chiffon doux et propre avec de l'eau. Si possible, utilisez un chiffon ou une solution de nettoyage d'écran adapté au revêtement antistatique. Ne pas utiliser de diluant, de benzène, d'ammoniac, de décapant abrasif ni d'air comprimé.
- Utilisez un chiffon doux légèrement humidifié pour nettoyer le moniteur. Évitez d'utiliser des détergents, car certains détergents laissent un film laiteux sur le moniteur.
- Si vous remarquez de la poudre blanche lorsque vous déballez votre moniteur, essuyez-la avec un chiffon.
- Manipulez votre moniteur avec précaution car un moniteur de couleur foncée peut se rayer et présenter des marques blanches plus qu'un moniteur de couleur claire.
- Pour aider à maintenir la meilleure qualité d'image sur votre moniteur, utilisez un économiseur d'écran dynamique et éteignez votre moniteur en l'absence d'utilisation.



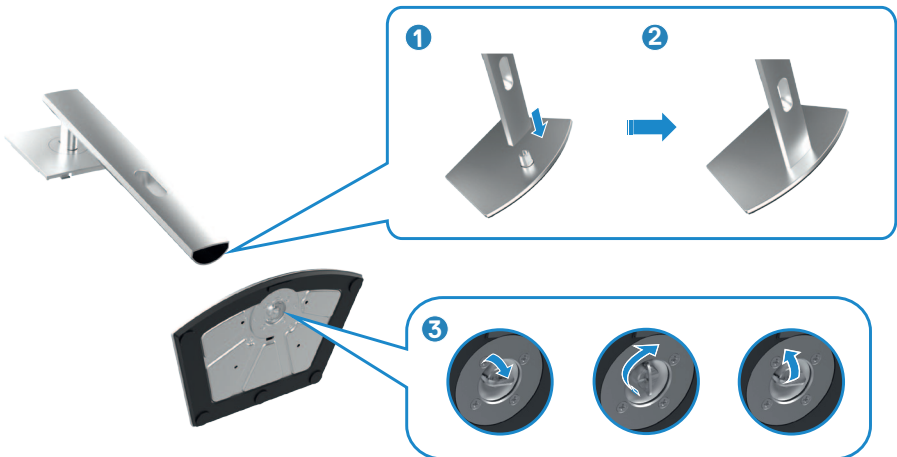
Configuration de votre moniteur

Raccordement du socle

-  **REMARQUE** : La colonne et la base du socle sont détachées lorsque le moniteur est expédié de l'usine.
-  **REMARQUE** : Les instructions suivantes s'appliquent uniquement au socle fourni avec votre moniteur. Si vous raccordez un socle que vous avez acheté auprès d'une autre source, suivez les instructions d'installation fournies avec le socle.
-  **AVERTISSEMENT** : Placez le moniteur sur une surface plate, propre et souple pour éviter d'érafler l'écran.

Pour fixer le socle du moniteur :

1. Alignez les languettes de la base du socle avec les trous de la colonne de support.
2. Insérez fermement la colonne de support sur la base du socle.
3. Ouvrez la poignée à vis au bas de la base du socle et tournez-la dans le sens horaire pour serrer la vis fermement. Ensuite, fermez la poignée à vis.

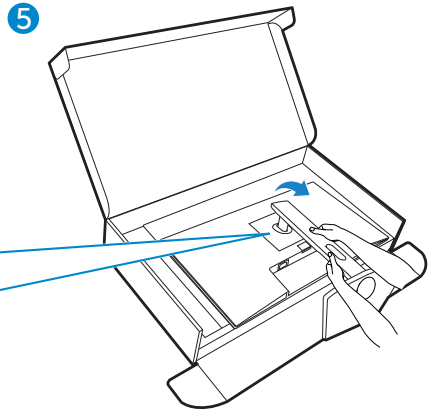
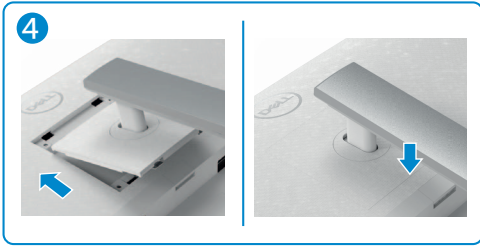


4. Faites glisser les ergots de la colonne dans les fentes du capot arrière de l'écran et appuyez sur le socle pour le mettre en position.

 **REMARQUE** : Tenez fermement la colonne lorsque vous soulevez le moniteur afin d'éviter tout dommage accidentel.

5. Tenez la colonne et soulevez délicatement le moniteur, puis placez-le sur une surface plane.



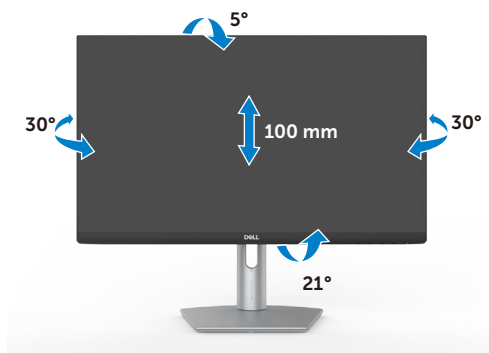


Utilisation de l'inclinaison, de la rotation et de l'extension verticale

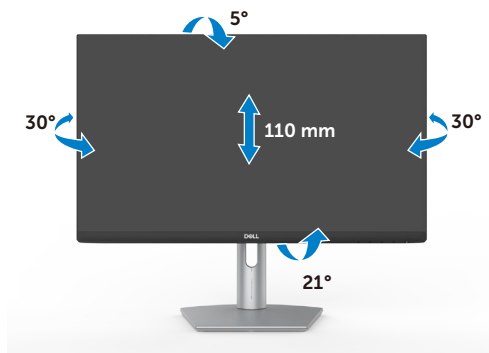
REMARQUE : Les instructions suivantes s'appliquent uniquement au socle fourni avec votre moniteur. Si vous raccordez un socle que vous avez acheté auprès d'une autre source, suivez les instructions d'installation fournies avec le socle.

Inclinaison, rotation et extension verticale

Avec le socle fixé au moniteur, vous pouvez incliner le moniteur pour obtenir l'angle de vision le plus confortable.



S2421HS/S2421HSX



S2721HS/S2721HSX

REMARQUE : Le socle est détaché lorsque le moniteur est expédié de l'usine.



Rotation de l'affichage

Avant de faire pivoter l'écran, déployez-le verticalement jusqu'au sommet de la colonne, puis inclinez-le au maximum vers l'arrière pour éviter de heurter le bord inférieur de l'écran.



- REMARQUE :** Pour basculer le paramètre d'affichage de votre ordinateur Dell entre paysage et portrait lors de la rotation de l'écran, téléchargez et installez le dernier pilote graphique. Pour télécharger, allez dans <https://www.dell.com/support/drivers> et recherchez le pilote approprié.
- REMARQUE :** Lorsque l'écran est en mode portrait, vous pouvez constater une dégradation des performances pendant l'utilisation d'applications graphiquement intensives telles que les jeux 3D.

Configuration des paramètres d'affichage sur votre ordinateur après rotation

Après avoir fait pivoter l'écran, effectuez la procédure ci-dessous afin de configurer les paramètres d'affichage sur votre ordinateur.

- REMARQUE :** Si vous utilisez le moniteur avec un ordinateur autre que Dell, consultez le site Web du fabricant de la carte graphique ou le site Web du fabricant de votre ordinateur pour savoir comment faire pivoter le contenu de votre écran.

Pour configurer les Paramètres d'affichage :

1. Cliquez droit sur le **Desktop (Bureau)** et cliquez sur **Propriétés (Propriétés)**.
2. Sélectionnez l'onglet **Settings (Paramètres)** et cliquez sur **Advanced (Avancés)**.
3. Si vous avez une carte graphique AMD, sélectionnez l'onglet **Rotation** et réglez la rotation préférée.
4. Si vous avez un carte graphique **nVidia**, cliquez sur l'onglet **nVidia**, dans la colonne de gauche sélectionnez **NVRotate**, puis sélectionnez la rotation préférée.



5. Si vous avez une carte graphique Intel®, sélectionnez l'onglet Intel graphics, cliquez sur **Graphic Properties (Propriétés graphiques)**, sélectionnez l'onglet **Rotation**, et réglez la rotation préférée.



REMARQUE : Si vous ne voyez pas l'option de rotation ou qu'elle ne fonctionne pas correctement, allez dans <https://www.dell.com/support> et téléchargez le dernier pilote pour votre carte graphique.



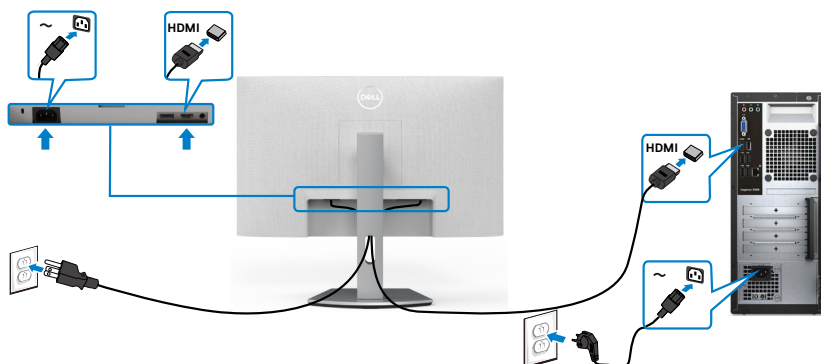
Brancher votre moniteur

⚠ AVERTISSEMENT : Avant de commencer l'une des procédures de cette section, suivez les [Consignes de sécurité](#).

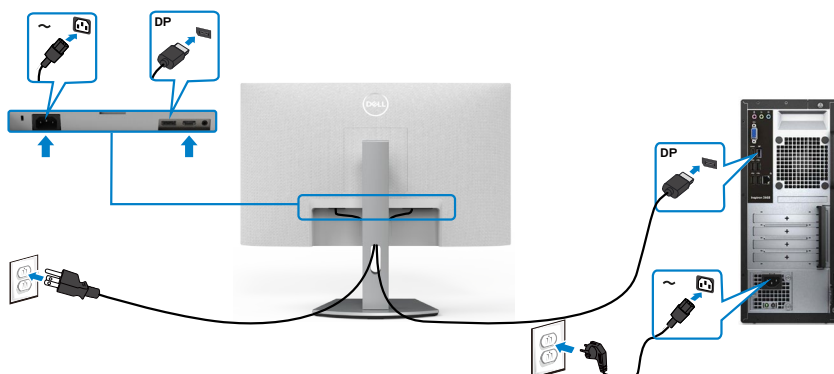
Pour connecter votre moniteur à un ordinateur :

1. Éteignez votre ordinateur.
2. Raccordez le câble DisplayPort ou HDMI et le câble entre votre moniteur et l'ordinateur.
3. Allumez votre moniteur.
4. Sélectionnez la bonne source d'entrée dans le menu OSD de votre moniteur et allumez ensuite votre ordinateur.

Connexion du câble HDMI



Connexion du câble DP (en option)



Gestion de vos câbles



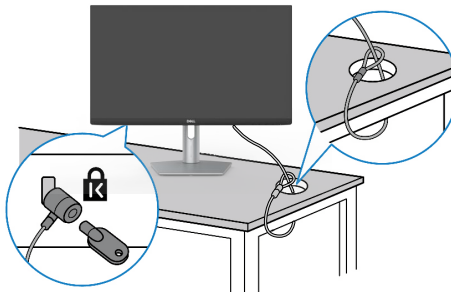
Après avoir connecté tous les câbles nécessaires à votre moniteur et à votre ordinateur, (consultez [Connexion de votre moniteur](#) pour le branchement) organisez tous les câbles comme indiqué ci-dessus.

Sécurisation de votre moniteur à l'aide d'un antivol Kensington (en option)

La fente de verrouillage de sécurité est située au bas du moniteur. (Reportez-vous à [Fente de verrouillage de sécurité](#))

Pour plus d'informations sur l'utilisation d'un antivol Kensington (vendu séparément), consultez la documentation fournie avec l'antivol.

Attachez votre moniteur à une table à l'aide de l'antivol Kensington.



 **REMARQUE : L'image est uniquement à des fins d'illustration. L'aspect de l'antivol peut varier.**



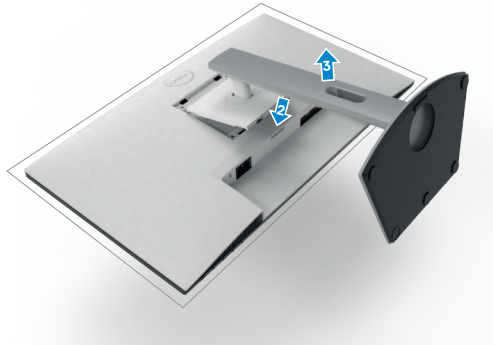
Démonter le socle du moniteur

⚠ ATTENTION : Pour éviter les rayures sur l'écran LCD lors du démontage du socle, assurez-vous que le moniteur est placé sur une surface douce et propre.

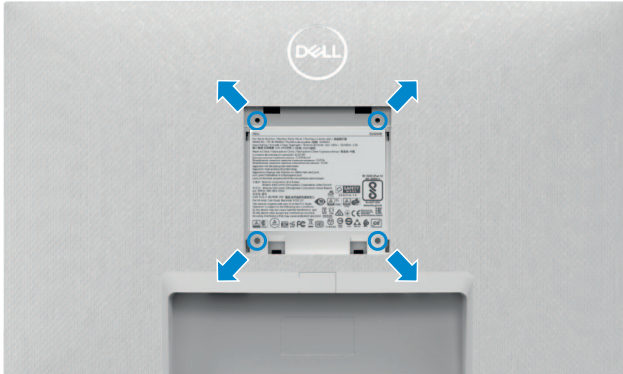
🔧 REMARQUE : Les instructions suivantes s'appliquent uniquement au socle fourni avec votre moniteur. Si vous raccordez un socle que vous avez acheté auprès d'une autre source, suivez les instructions d'installation fournies avec le socle.

Pour retirer le socle :

1. Posez un coussin plat ou une couverture près du bord d'une table puis posez le moniteur dessus, avec l'écran vers le bas.
2. Maintenez enfoncé le bouton de dégagement du socle.
3. Soulevez le socle et éloignez-le du moniteur.



Montage mural (en option)



REMARQUE : Utilisez des vis M4 x 10 mm pour relier le moniteur au kit de montage mural.

Référez-vous à la documentation fournie avec le kit de montage mural compatible VESA.

1. Posez un coussin plat ou une couverture près du bord d'une table puis posez le moniteur dessus, avec l'écran vers le bas.
2. Retirez le socle.
3. Utilisez un tournevis cruciforme Phillips pour retirer les quatre vis retenant le panneau arrière.
4. Connectez le support de montage du kit de montage mural au moniteur.
5. Suivez les instructions fournies avec le kit de montage mural pour fixer le moniteur sur un mur.

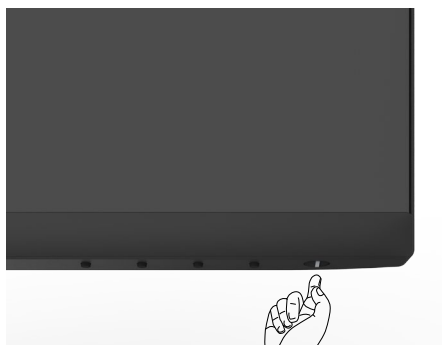
REMARQUE : À utiliser uniquement avec un support de montage mural homologué UL, CSA ou GS, pour une capacité de charge / poids minimale de 12.8 kg (S2421HS/S2421HSX)/ 17.2 kg (S2721HS/S2721HSX).



Utilisation du moniteur

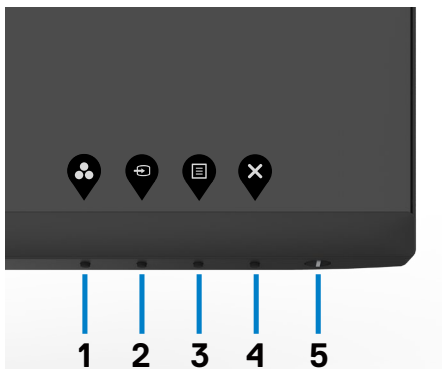
Mettre le moniteur sous tension

Appuyez sur le bouton  pour mettre le moniteur sous tension.








Utiliser les boutons du panneau frontal

Utilisez les boutons de commande sur le bord inférieur du moniteur pour régler les paramètres de l'image affichée. Lorsque vous utilisez les boutons de commande, un menu d'affichage à l'écran (OSD) apparaît sur l'écran avec des valeurs numériques.



Le tableau suivant décrit les boutons du panneau frontal :

Bouton du-panneau frontal	Description
1  Raccourci : Modes prédéfinis	Utilisez ce bouton pour choisir à partir d'une liste des modes de couleur prééglés.
2  Raccourci : Source entrée	Utilisez ce bouton pour choisir dans une liste de sources d'entrée.
3  Menu	Utilisez ce bouton pour afficher le menu à l'écran (OSD) et sélectionner les options du menu. Voir Accéder au Menu Système .
4  Quitter	Utilisez ce bouton pour retourner au menu principal ou quitter le menu OSD principal.
5  Bouton d'alimentation (avec voyant d'état d'alimentation)	Pour allumer ou éteindre le moniteur. Une couleur blanche fixe indique que le moniteur est allumé et fonctionne normalement. Une couleur blanche clignotante indique que le moniteur est en mode veille.

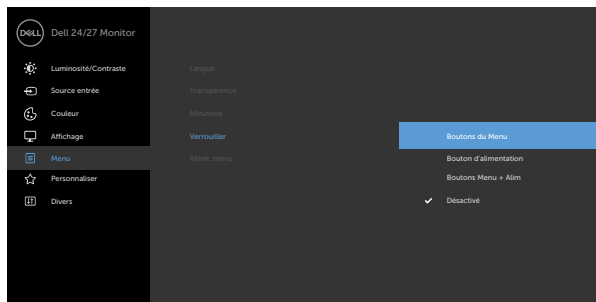


Utilisation de la fonction de verrou du menu à l'écran

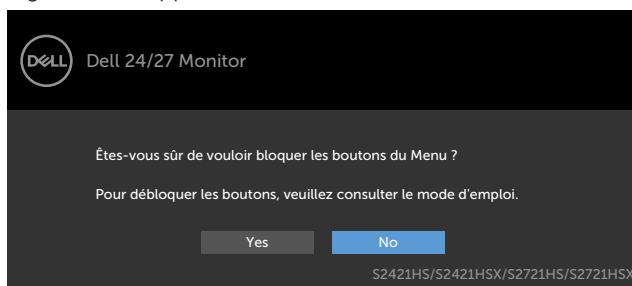
Vous pouvez verrouiller les boutons de commande du panneau frontal afin d'empêcher l'accès au menu OSD et/ou au bouton d'alimentation.

Utilisez le menu Verrouillage pour verrouiller le(s) bouton(s).

1. Sélectionnez l'une des options suivantes :



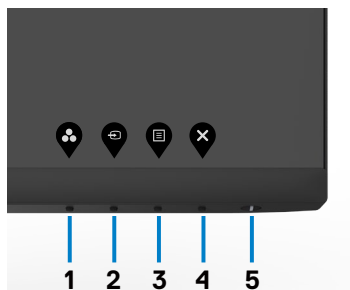
2. Le message suivant apparaît.



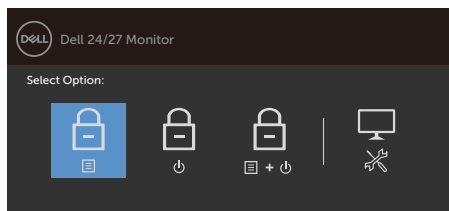
3. Sélectionnez **Oui** pour verrouiller les boutons. Une fois qu'ils sont verrouillés, l'icône de verrouillage s'affiche lorsque les boutons de commande sont appuyés.







Utilisez le bouton de commande du panneau frontal pour verrouiller le(s) bouton(s).



1. Maintenez le bouton 4 enfoncé pendant quatre secondes jusqu'à ce qu'un menu apparaisse sur l'écran.



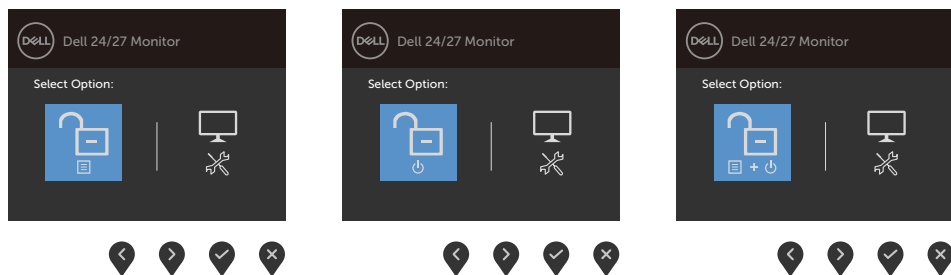
2. Sélectionnez l'une des options suivantes :





Options	Description
1  Verrou des boutons de menu	Choisissez cette option pour verrouiller l'utilisation du menu OSD.
2  Verrou des boutons d'alimentation	Choisissez cette option pour verrouiller le bouton d'alimentation. Cela empêchera d'utiliser le bouton d'alimentation pour éteindre le moniteur.
3  Verrou des boutons d'alimentation et de menu	Utilisez cette option pour verrouiller le menu OSD et le bouton d'alimentation pour éteindre le moniteur.
4  Diagnostics intégrés	Utilisez cette option pour exécuter les diagnostics intégrés, consultez Diagnostics intégrés .



Pour déverrouiller le(s) bouton(s) :

Maintenez le **bouton 4** enfoncé pendant quatre secondes jusqu'à ce qu'un menu apparaisse sur l'écran. Le tableau suivant décrit les options de déverrouillage des boutons de commande du panneau frontal.

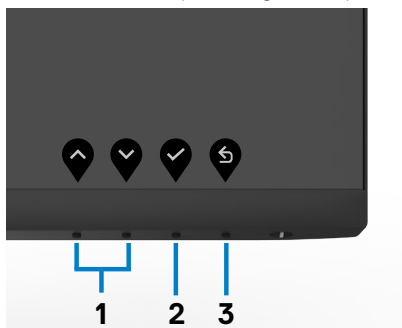






Options	Description
1  Déverrouillage des boutons du menu	Utilisez cette option pour déverrouiller le fonctionnement du menu OSD.
2  Déverrouillage du bouton d'alimentation	Utilisez cette option pour déverrouiller le bouton d'alimentation pour éteindre le moniteur.
3  Déverrouillage des boutons du menu et du bouton d'alimentation	Utilisez cette option pour déverrouiller le menu OSD et le bouton d'alimentation pour éteindre le moniteur.
4  Diagnostics intégrés	Utilisez cette option pour exécuter les diagnostics intégrés, consultez Diagnostics intégrés .



Bouton- du panneau frontal

Utilisez les boutons à l'avant du moniteur pour régler les paramètres de l'image.





Bouton du-panneau frontal	Description
1   Haut Bas	Utilisez les touches Haut (augmenter) et Bas (diminuer) pour ajuster les éléments du menu OSD.
2  OK	Utilisez la touche OK pour confirmer votre sélection
3  Retour	Utilisez la touche Retour pour retourner au menu précédent.



Utilisation du menu à l'écran (OSD)

Accéder au système de menus

 **REMARQUE :** Les modifications que vous effectuez à l'aide du menu OSD sont automatiquement enregistrées lorsque vous passez à un autre menu OSD, lorsque vous quittez le menu OSD ou lorsque vous attendez que le menu OSD disparaisse automatiquement.

1. Appuyez sur le bouton  pour ouvrir le menu OSD et afficher le menu principal.



2. Appuyez sur les boutons  et  pour vous déplacer entre les options. Lorsque vous allez d'une icône à une autre, le nom de l'option est mis en surbrillance.
3. Appuyez une fois sur le bouton  ou  ou  pour activer l'option en surbrillance.
4. Appuyez sur les boutons  et  pour sélectionner le paramètre désiré.
5. Appuyez sur le bouton  pour afficher la barre de réglage puis utilisez les boutons  et  pour effectuer les modifications en fonction des indicateurs dans le menu.
6. Sélectionnez  pour retourner au menu précédent ou  pour accepter et retourner au menu précédent.



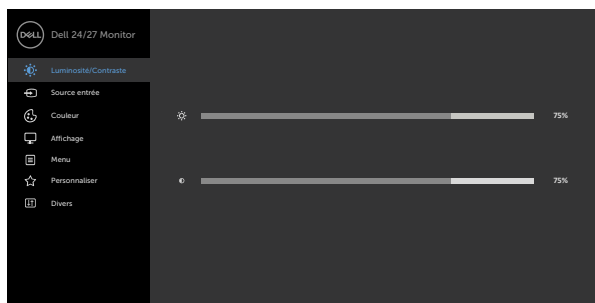
Icône Menu et sous-menus



Brightness/ Contrast (Luminosité / Contraste)

Description

Utilisez ce menu pour activer réglage de la luminosité / du contraste.



Brightness (Luminosité)

Brightness (Luminosité) ajuste la luminance du rétroéclairage (minimum 0; maximum 100).

Appuyez sur le bouton  pour augmenter la luminosité.

Appuyez sur le bouton  pour diminuer la luminosité.

Contrast (Contraste)

Réglez d'abord la **Brightness (Luminosité)**, puis le **Contrast (Contraste)** uniquement si un réglage supplémentaire est nécessaire.

Appuyez sur le bouton  pour augmenter le contraste et appuyez sur le bouton  pour baisser le contraste (min 0 ~ max 100).

Le contraste permet d'ajuster la différence entre les points sombres et les points lumineux du moniteur.



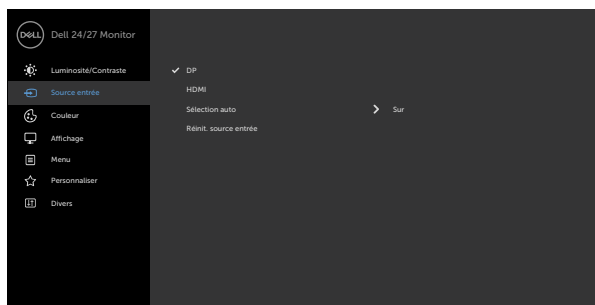
Icône Menu et sous-menus



Input Source (Source d'entrée)


Description

Utilisez le menu **Input Source (Source d'entrée)** pour choisir entre les différentes entrées vidéo connectées à votre moniteur.



DP

Sélectionnez l'entrée DP lors de l'utilisation du connecteur analogique DP (DisplayPort).

Appuyez sur  pour sélectionner la source d'entrée DP.

HDMI

Sélectionnez l'entrée HDMI lors de l'utilisation du connecteur analogique HDMI.

Appuyez sur  pour sélectionner la source d'entrée HDMI.

Auto Select (Sélection automatique)

Utilisez  pour sélectionner Sélection automatique, le moniteur recherche les sources d'entrée disponibles.

Reset Input Source (Réinitialiser la source d'entrée)

Réinitialise les Source d'entrée de votre moniteur aux valeurs d'usine par défaut.



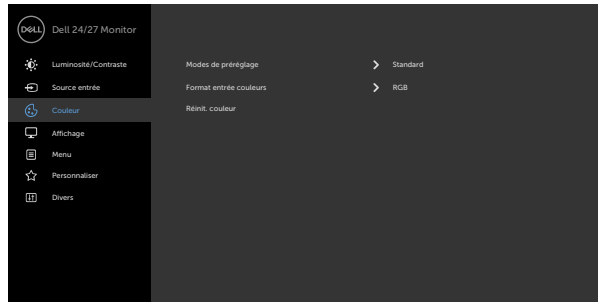
Icône Menu et sous-menus



couleur

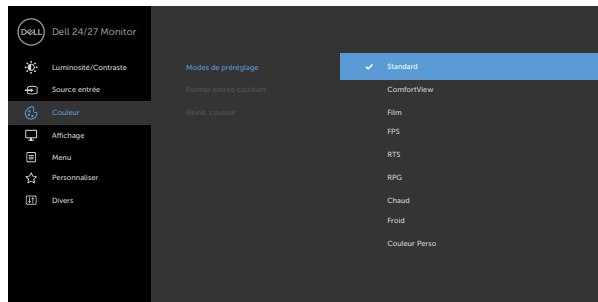
Description

Utilisez le menu Couleur pour ajuster le mode de réglage des couleurs.





Mode pré-réglé

Lorsque vous sélectionnez les **Preset Mode (modes prédéfinis)**, vous pouvez choisir entre le mode **Standard**, **ComfortView**, **Film**, **FPS**, **RTS**, **RPG**, **Warm (Chaud)**, **Cool (Froid)**, ou **Custom Color (Couleur personnalisée)** dans la liste.

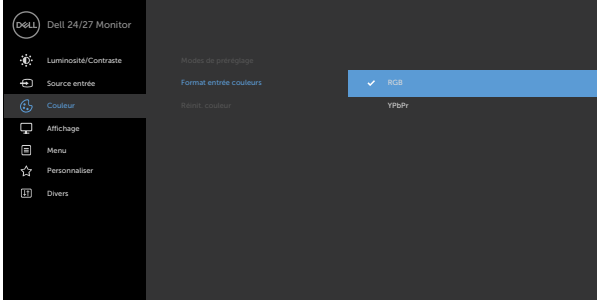










- ◆ **Standard** : réglages par défaut des couleurs. Ce mode est le mode pré-réglé par défaut.



Icône Menu et sous-menus	Description
	<ul style="list-style-type: none"> ◆ ConfortView : Réduit le niveau de lumière bleue émise à partir de l'écran pour rendre la visualisation plus confortable pour vos yeux. AVERTISSEMENT : Les effets possibles à long terme de l'émission de lumière bleue par le moniteur peuvent entraîner des lésions corporelles telles que des tensions oculaires liées au numérique, de la fatigue oculaire et des lésions oculaires. L'utilisation du moniteur pendant de longues périodes peut également provoquer des douleurs dans certaines parties du corps telles que le cou, les bras, le dos et les épaules. Pour plus d'informations, reportez-vous à Ergonomie. ◆ Film : Charge les réglages de couleur idéaux pour les films. ◆ FPS : Charge les paramètres de couleur idéaux pour les jeux de tir à la première personne (FPS). ◆ RTS : Charge les réglages de couleur idéaux pour les jeux de stratégie en temps réel. ◆ RPG : Charge les paramètres de couleur idéaux pour les jeux de rôle (RPG). ◆ Warm (Chaude) : Présente les couleurs avec des températures de couleur plus basses. L'écran apparaît plus chaud avec une teinte rouge / jaune. ◆ Cool (Froide) : Présente les couleurs avec des températures de couleur plus élevées. L'écran apparaît plus froid avec une teinte bleue. ◆ Couleur personnalisée : Pour régler manuellement la température des couleurs. Appuyez sur les boutons  et  pour ajuster les valeurs Rouge, Vert et Bleu et créer votre propre mode de couleur.



Icône Menu et sous-menus	Description
<p>Format couleur d'entrée</p>	<p>Vous permet de régler le mode d'entrée vidéo sur :</p> <ul style="list-style-type: none"> ♦ RGB : Sélectionnez cette option si votre moniteur est connecté à un ordinateur (ou à un lecteur multimédia) à l'aide du câble DP ou HDMI. ♦ YPbPr : Sélectionnez cette option si votre lecteur multimédia ne prend en charge que la sortie YPbPr.  <p style="text-align: right;">     </p>
<p>Teinte</p>	<p>Utilisez les boutons  ou  pour ajuster la teinte de '0' à '100'.</p> <p>REMARQUE : Le réglage de la Teinte n'est possible que dans les modes Film et FPS, RTS, RPG.</p>
<p>Saturation</p>	<p>Utilisez les boutons  ou  pour ajuster la saturation de '0' à '100'.</p> <p>REMARQUE : Le réglage de la Saturation n'est possible que dans les modes Film et FPS, RTS, RPG.</p>
<p>Réinitialiser les Réglages de couleur</p>	<p>Réinitialise les réglages de couleur de votre moniteur aux valeurs d'usine par défaut.</p>



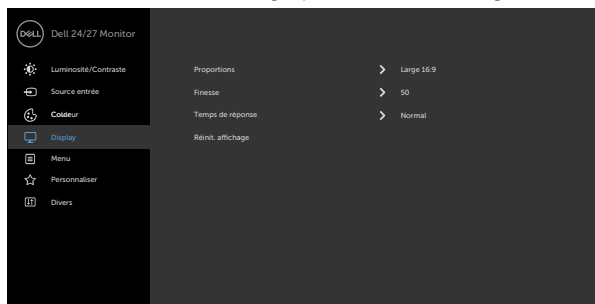
Icône Menu et sous- menus



Display (Affichage)

Description

Utilisez le menu Affichage pour ajuster l'image.



Aspect Ratio (Proportions)

Sélectionnez le rapport d'aspect parmi **16:9 (wide), 4:3, et 5:4.**

Sharpness (Netteté)

Rend l'image plus nette ou plus douce.

Utiliser  ou  pour régler la netteté de « 0 » à « 100 ».

Temps de réponse

Permet de régler **Temps de réponse** sur **Normal, Rapide ou Extrême.**

Reset Display (Réinitialiser l'affichage)

Permet de restaurer les réglages d'affichage à leurs paramètres d'usine par défaut.



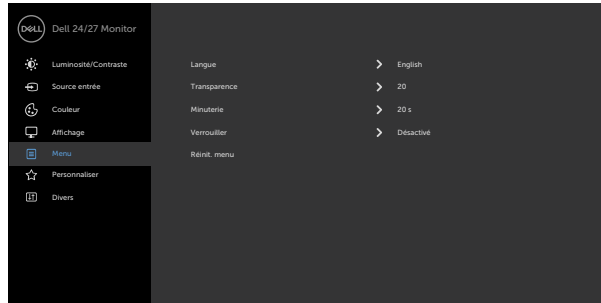
Icône Menu et sous-menus



Menu

Description



Sélectionnez cette option pour ajuster les paramètres de l'OSD, tels que les langues de l'OSD, la durée pendant laquelle le menu reste à l'écran, etc.



Language (Langue)

Réglez l'affichage OSD sur l'une des huit langues. (anglais, espagnol, français, allemand, portugais brésilien, russe, chinois simplifié ou japonais).

Transparency (Transparence)

Sélectionnez cette option pour changer la transparence du menu en utilisant  et  (min. 0 / max. 100).

Timer (Temporisation)

OSD Hold Time (Temps de maintien de l'OSD) : Définit la durée pendant laquelle l'OSD reste actif après le dernier appui sur un bouton.

Utilisez les boutons  et  pour régler le curseur en incrément de 1 seconde, de 5 à 60 secondes.

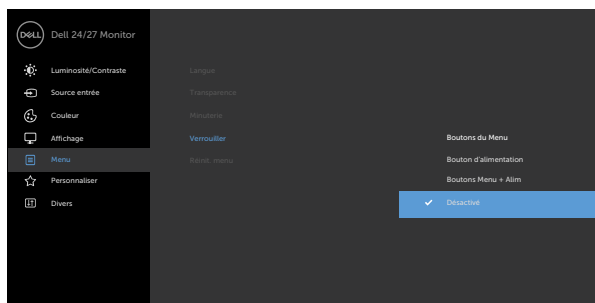


Icône Menu et sous-menus

Verrou

Description

Contrôle l'accès de l'utilisateur aux réglages. Les boutons sont verrouillés.



- ♦ **Boutons de Menu** : via le menu à l'écran pour verrouiller les boutons de menu.
- ♦ **Bouton d'alimentation** : via le menu à l'écran pour verrouiller le bouton d'alimentation.
- ♦ **Boutons de menu et d'alim** : via le menu à l'écran pour verrouiller tous les boutons de menu et d'alim.
- ♦ **Désactiver** : Appuyez sur le bouton  à côté du bouton d'alimentation et maintenez-le enfoncé pendant quatre secondes pour déverrouiller les boutons.

Reset Menu (Réinitialisation du menu)

Permet de restaurer les réglages du menu à leurs paramètres d'usine par défaut.

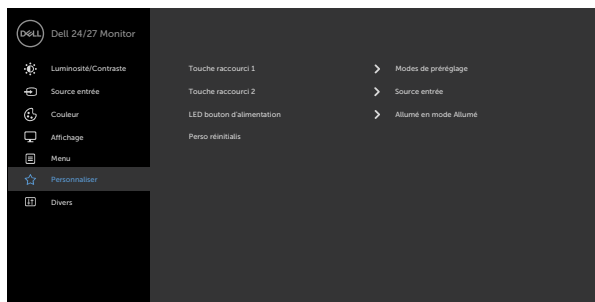


Icône Menu et sous- menus

Description



Personalize (Personnaliser)



Shortcut key 1 (Touche de raccourci 1)

Sélectionnez parmi **Modes prédéfinis, Luminosité/Contraste, Source d'entrée, Rapport d'aspect** en tant que touche de raccourci 1.

Shortcut key 2 (Touche de raccourci 2)

Sélectionnez parmi **Modes prédéfinis, Luminosité/Contraste, Source d'entrée, Rapport d'aspect** en tant que touche de raccourci 2.

Power Button LED (LED du bouton d'alimentation)

Vous permet de définir l'état du voyant d'alimentation pour économiser de l'énergie.

Reset Personalization (Réinitialiser la personnalisation)

Restaurez les touches de raccourci à leurs paramètres par défaut.



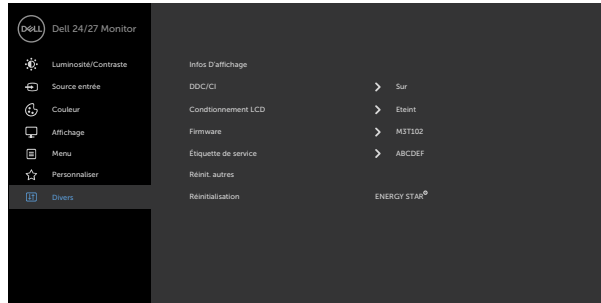
Icône Menu et sous-menus



Others (Autres)

Description

Sélectionnez cette option pour ajuster les paramètres OSD tels que le **DDC/CI**, **LCD conditioning (Conditionnement LCD)** et ainsi de suite.



Display Info (Afficher les infos)

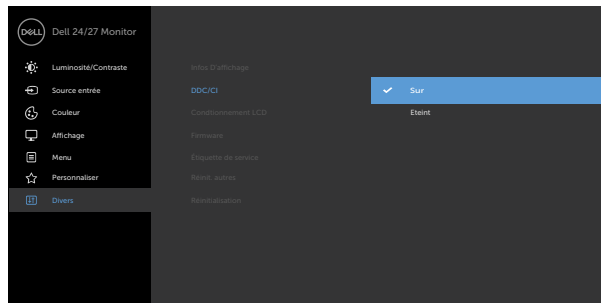
Affiche les paramètres actuels du moniteur.

DDC/CI

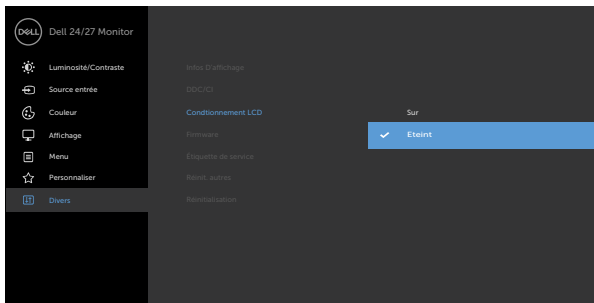
DDC/CI (Display Data Channel/Command Interface) vous permet d'ajuster les paramètres du moniteur en utilisant le logiciel de votre ordinateur.

Sélectionnez Désactivé pour désactiver cette fonction.

Activez cette fonction pour bénéficier d'une meilleure expérience et de performances optimales de votre moniteur.



Icône Menu et sous-menus	Description
LCD Conditioning (Conditionnement LCD)	<p>Aide à réduire les cas mineurs de rémanence d'image. Selon le degré de rémanence d'image, l'exécution du programme peut prendre un certain temps. Vous pouvez activer cette fonctionnalité en sélectionnant On (Activé).</p>
Firmware (Firmware)	<p>Affiche la version du firmware de votre moniteur.</p>
Service Tag (Numéro de service)	<p>Affiche le numéro de service. Le numéro de service est un identifiant alphanumérique unique qui permet à Dell d'identifier les spécifications du produit et d'accéder aux informations de garantie.</p> <p>REMARQUE : Le numéro de service est également imprimé sur une étiquette située à l'arrière du capot.</p>
Reset Others (Réinitialiser autres)	<p>Restaurez les autres paramètres, comme DDC/CI, aux réglages d'usine par défaut.</p>



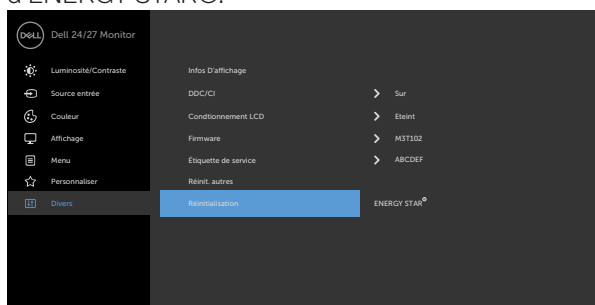
Icône Menu et sous- menus

Factory Reset (Réglages d'usine)

Description

Restaure toutes les valeurs prédéfinies aux paramètres d'usine par défaut.

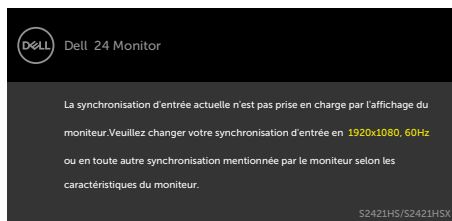
Ce sont également les réglages conformes aux tests d'ENERGY STAR®.



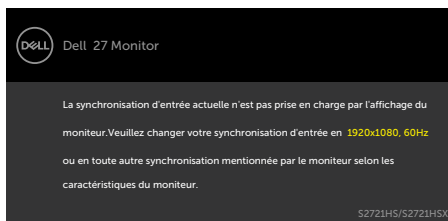
Messages d'alerte OSD

Lorsque le moniteur ne prend pas en charge un mode de résolution particulier, vous pouvez voir le message suivant :

S2421HS/S2421HSX



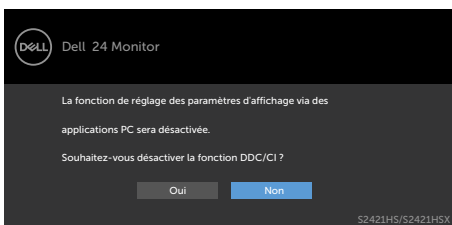
S2721HS/S2721HSX



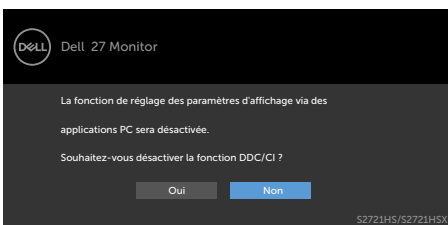
Cela signifie que le moniteur ne peut pas se synchroniser avec le signal qu'il reçoit de l'ordinateur. Consultez [Spécifications de résolution](#) pour les plages de fréquences horizontales et verticales adressables par ce moniteur. Le mode recommandé est 1920 x 1080.

Vous pouvez voir le message suivant avant que la fonction DDC/CI ne soit désactivée :

S2421HS/S2421HSX

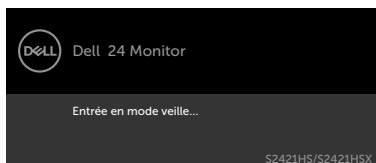


S2721HS/S2721HSX

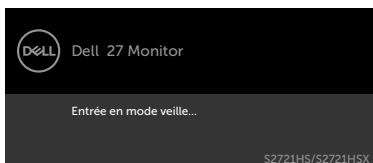


Lorsque le moniteur passe en mode veille, le message suivant apparaît :

S2421HS/S2421HSX



S2721HS/S2721HSX

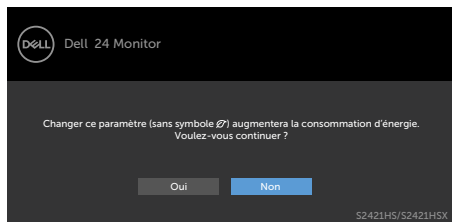


Activez l'ordinateur et le moniteur pour accéder à l'[OSD](#).

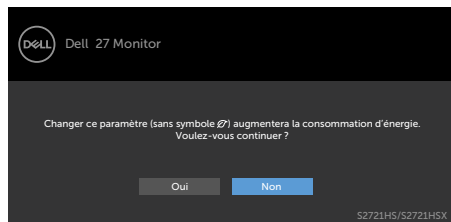


Sélectionnez les éléments du menu OSD de Activé en mode veille dans la fonction Personnalisation, le message suivant apparaîtra :

S2421HS/S2421HSX

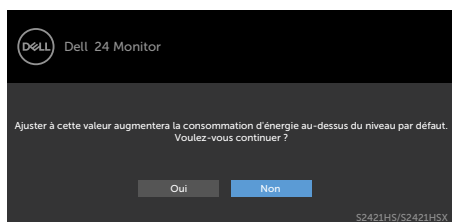


S2721HS/S2721HSX

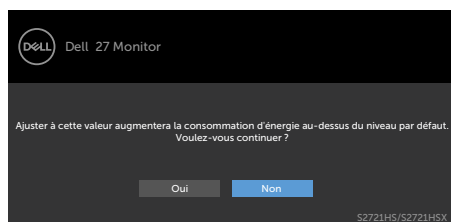


Si vous réglez le niveau de luminosité au-dessus du niveau par défaut à plus de 75 %, le message suivant apparaîtra :

S2421HS/S2421HSX

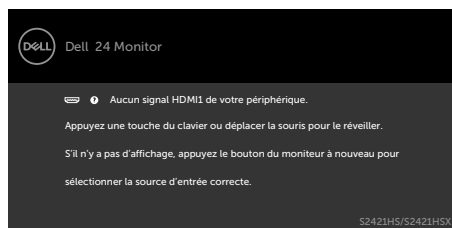


S2721HS/S2721HSX

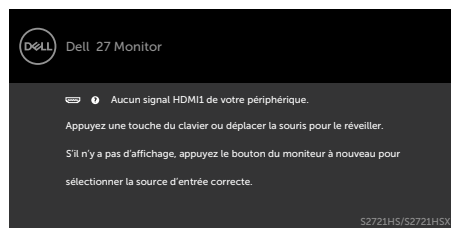


Si vous appuyez sur un bouton autre que le bouton d'alimentation, les messages suivants apparaissent en fonction de l'entrée sélectionnée :

S2421HS/S2421HSX

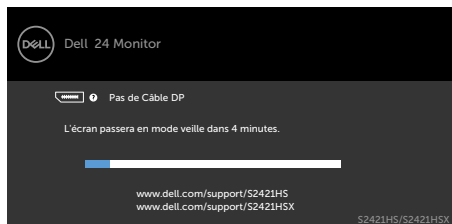


S2721HS/S2721HSX



Si une entrée DP, HDMI est sélectionnée et que le câble correspondant n'est pas connecté, une boîte de dialogue flottante, comme illustrée ci-dessous, apparaît.

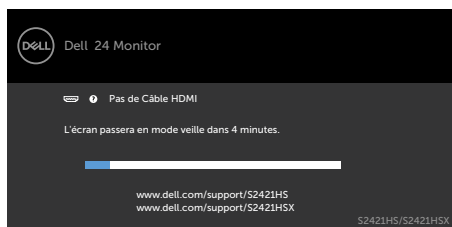
S2421HS/S2421HSX



S2721HS/S2721HSX



OU



OU



Consultez **Dépannage** pour plus d'informations.



Réglage de la résolution maximale

Pour régler la résolution maximale du moniteur :

Sous Windows 7, Windows 8 ou Windows 8.1 :

1. Pour Windows 8 ou Windows 8.1 uniquement, sélectionnez le pavé Bureau pour passer au bureau classique. Pour Windows Vista et Windows 7, sautez cette étape.
2. Cliquez droit sur le bureau et cliquez sur **Screen Resolution (Résolution d'écran)**.
3. Cliquez sur la liste déroulante de **Screen Resolution (Résolution d'écran)** et sélectionnez **1920 x 1080**.
4. Cliquez sur **OK**.

Sous Windows 10 :

1. Cliquez droit sur le bureau et cliquez sur **Display Settings (Paramètres d'affichage)**.
2. Cliquez sur **Advanced display settings (Paramètres d'affichage avancés)**.
3. Cliquez sur la liste déroulante de **Resolution (Résolution)** et sélectionnez **1920 x 1080**.
4. Cliquez sur **Apply (Appliquer)**.

Si vous ne voyez pas le choix de résolution **1920 x 1080**, vous devrez peut-être mettre à jour votre pilote de carte graphique. Selon votre ordinateur, effectuez l'une des procédures suivantes :

Si vous avez un ordinateur de bureau ou portable Dell :

- Rendez-vous sur <https://www.dell.com/support>, entrez votre numéro de service et téléchargez le dernier pilote pour votre carte graphique.

Si vous utilisez un ordinateur autre que Dell (ordinateur portable ou de bureau) :

- Rendez-vous sur le site Web d'assistance du fabricant de votre ordinateur et téléchargez les derniers pilotes graphiques.
- Rendez-vous sur le site Web du fabricant de votre carte graphique et téléchargez les derniers pilotes graphiques.



Dépannage

⚠ AVERTISSEMENT : Avant de commencer l'une des procédures de cette section, suivez les [Consignes de sécurité](#).

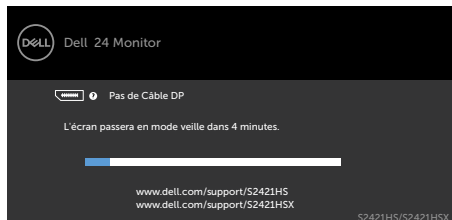
Autotest

Votre moniteur fournit une fonction d'autotest qui vous permet de vérifier s'il fonctionne correctement. Si votre moniteur et votre ordinateur sont correctement connectés mais que l'écran du moniteur reste sombre, exécutez l'autotest du moniteur à l'aide des étapes suivantes :

1. Éteignez votre ordinateur et le moniteur.
2. Débranchez le câble vidéo de l'arrière de l'ordinateur. Pour garantir le bon fonctionnement du test automatique, débranchez tous les câbles vidéo connectés à l'arrière de l'ordinateur.
3. Mettez sous tension le moniteur.

La boîte de dialogue flottante doit apparaître à l'écran (sur un fond noir) si le moniteur ne parvient pas à détecter un signal vidéo et fonctionne correctement. En mode d'autotest, le voyant d'alimentation reste blanc. De plus, selon l'entrée sélectionnée, l'une des boîtes de dialogue ci-dessous défile en continu sur l'écran.

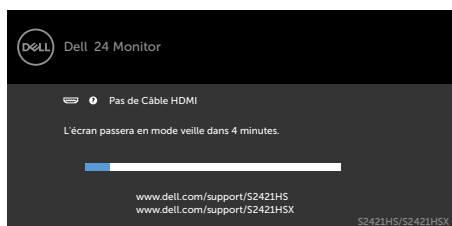
S2421HS/S2421HSX



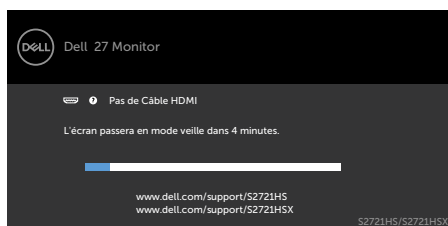
S2721HS/S2721HSX



OU



OU



4. Cette boîte apparaît également pendant le fonctionnement normal du système si le câble vidéo est déconnecté ou endommagé.



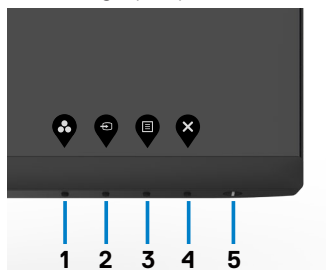
5. Éteignez votre moniteur et reconnectez le câble vidéo; ensuite allumez votre ordinateur et le moniteur.

Si l'écran de votre moniteur reste vide après avoir déroulé la procédure précédente, vérifiez votre contrôleur vidéo et votre ordinateur, car votre moniteur fonctionne correctement.




Diagnostics intégrés

Votre moniteur dispose d'un outil de diagnostic intégré qui vous aide à déterminer si l'anomalie de l'écran que vous rencontrez est un problème inhérent à votre moniteur ou à votre ordinateur et à votre carte graphique.



Pour exécuter les diagnostics intégrés :

1. Assurez-vous que l'écran est propre (aucune particule de poussière à la surface de l'écran).
2. Maintenez le bouton 4 enfoncé pendant quatre secondes jusqu'à ce qu'un menu apparaisse sur l'écran.
3. Sélectionnez l'option  de diagnostic intégré. Un écran gris apparaît.
4. Examinez soigneusement l'écran pour des anomalies.
5. Appuyez de nouveau sur le Bouton 1 du panneau avant. La couleur de l'écran change à rouge.
6. Examinez l'écran pour des anomalies quelconques.
7. Répétez les étapes 5 et 6 pour examiner l'écran avec les couleurs vertes, bleues, noires, blanches.

Le test est terminé quand l'écran blanc apparaît. Pour quitter, appuyez de nouveau sur le Bouton 1.

Si vous ne détectez aucune anomalie de l'écran lors de l'utilisation de l'outil de diagnostic intégré, le moniteur fonctionne correctement. Contrôlez la carte graphique et l'ordinateur.



Problèmes courants

Le tableau suivant contient des informations générales sur les problèmes courants de moniteur que vous pouvez rencontrer et les solutions possibles :

Symptômes courants	Ce que vous vivez	Solutions possibles
Absence de vidéo / LED d'alimentation éteinte	Aucune image	<ul style="list-style-type: none">• Assurez-vous que le câble vidéo reliant le moniteur et l'ordinateur est correctement et fermement connecté.• Vérifiez que la prise de courant fonctionne correctement en utilisant un autre appareil électrique.• Assurez-vous que le bouton d'alimentation est complètement enfoncé.• Assurez-vous que la bonne source d'entrée est sélectionnée dans le menu Source d'entrée.
Absence de vidéo / LED d'alimentation allumée	Aucune image ou absence de luminosité	<ul style="list-style-type: none">• Augmentez les contrôles de luminosité et de contraste via l'OSD.• Utilisez la fonction de test automatique du moniteur.• Vérifiez les éventuelles broches tordues ou cassées du connecteur du câble vidéo.• Exécuter les diagnostics intégrés.• Assurez-vous que la bonne source d'entrée est sélectionnée dans le menu Source d'entrée.
Pixels manquants	L'écran LCD présente des tâches	<ul style="list-style-type: none">• Mettez hors tension puis sous tension.• Un pixel éteint en permanence est un défaut naturel qui peut survenir avec la technologie LCD.• Pour plus d'informations sur la politique relative aux pixels défectueux et à la qualité des moniteurs DELL, consultez le site d'assistance Dell à l'adresse : https://www.dell.com/support/monitors.
Pixels figés	L'écran LCD présente des points lumineux	<ul style="list-style-type: none">• Mettez hors tension puis sous tension.• Un pixel éteint en permanence est un défaut naturel qui peut survenir avec la technologie LCD. Pour plus d'informations sur la politique relative aux pixels défectueux et à la qualité des moniteurs DELL, consultez le site d'assistance Dell à l'adresse : https://www.dell.com/support/monitors.



Symptômes courants	Ce que vous vivez	Solutions possibles
Problèmes de luminosité	Image trop sombre ou trop claire	<ul style="list-style-type: none"> • Réinitialisez le moniteur aux paramètres d'usine par défaut. • Réglez les contrôles de luminosité et de contraste via l'OSD.
Problèmes relatifs à la sécurité	Signes visibles de fumée ou d'étincelles	<ul style="list-style-type: none"> • N'effectuez aucune étape de dépannage. • Contactez immédiatement Dell.
Problèmes intermittents	Le moniteur dysfonctionne et fonctionne en alternance	<ul style="list-style-type: none"> • Assurez-vous que le câble vidéo reliant le moniteur et l'ordinateur est correctement et fermement connecté. • Réinitialisez le moniteur aux paramètres d'usine par défaut. • Exécutez la fonction d'autotest du moniteur pour déterminer si le problème intermittent se produit en mode d'autotest.
Couleur manquante	Une couleur manque à l'image	<ul style="list-style-type: none"> • Effectuez un autotest du moniteur. • Assurez-vous que le câble vidéo reliant le moniteur et l'ordinateur est correctement et fermement connecté. • Vérifiez les éventuelles broches tordues ou cassées du connecteur du câble vidéo.
Mauvaise couleur	La couleur de l'image n'est pas bonne	<ul style="list-style-type: none"> • Modifiez les paramètres des Modes prédéfinis dans l'OSD du menu Couleur selon l'application. • Ajustez les valeurs de R/V/B sous Couleur personnalisée dans l'OSD du menu Couleur. • Changez le Format de couleur d'entrée en PC RVB ou YPbPr dans l'OSD du menu Couleur. • Exécutez les diagnostics intégrés.
Rémanence d'image à cause d'une image statique laissée sur le moniteur pendant une longue période	Une légère ombre de l'image statique apparaît à l'écran	<ul style="list-style-type: none"> • Réglez l'écran pour qu'il s'éteigne après quelques minutes d'inactivité. Ces paramètres peuvent être réglés dans Options d'alimentation de Windows ou dans Économie d'énergie de Mac. • Vous pouvez également utiliser un économiseur d'écran dynamique.



Problèmes spécifiques au produit

Problème	Ce que vous vivez	Solutions possibles
L'image à l'écran est trop petite	L'image est centrée sur l'écran, mais ne remplit pas toute la zone de visualisation	<ul style="list-style-type: none">• Contrôlez le réglage Proportions dans l'OSD du menu Affichage.• Réinitialisez le moniteur aux paramètres d'usine par défaut.
Impossible de régler le moniteur avec les boutons de la face avant	L'OSD n'apparaît pas à l'écran	<ul style="list-style-type: none">• Éteignez le moniteur, débranchez le câble d'alimentation du moniteur, rebranchez-le, puis rallumez le moniteur.
Aucun signal d'entrée lorsque les commandes utilisateur sont enfoncées	Aucune image, le voyant LED est blanc	<ul style="list-style-type: none">• Contrôlez la source du signal. Assurez-vous que l'ordinateur n'est pas en mode d'économie d'énergie en déplaçant la souris ou en appuyant sur nune quelconque touche du clavier.• Vérifiez que le câble de signal a bien été branché correctement. Rebranchez le câble de signal si nécessaire.• Réinitialisez l'ordinateur ou le lecteur vidéo.
L'image ne remplit pas tout l'écran	L'image ne peut pas remplir la hauteur ou la largeur de l'écran	<ul style="list-style-type: none">• En raison des différents formats vidéo (proportions) des DVD, le moniteur peut s'afficher en plein écran.• Exécuter les diagnostics intégrés.




Annexe

Avis de la FCC (États-Unis uniquement) et autres informations réglementaires

Pour les avis de la FCC et les autres informations réglementaires, consultez le site Web de conformité réglementaire situé à l'adresse https://www.dell.com/regulatory_compliance.

Contacteur Dell

Pour les clients aux États-Unis, appelez le 800-WWW-DELL (800-999-3355).

 **REMARQUE** : Si vous ne disposez d'aucune connexion Internet active, vous pouvez trouver des informations de contact sur votre facture d'achat, votre bon de livraison, votre ticket de caisse ou sur le catalogue de produits Dell.

Dell propose plusieurs options de service et d'assistance en ligne et par téléphone. La disponibilité varie selon le pays et le produit, et certains services peuvent ne pas être disponibles dans votre région.

- Assistance technique en ligne — <https://www.dell.com/support/monitors>

Base de données des produits de l'UE pour l'étiquetage énergétique et la fiche d'information sur le produit

S2421HS: <https://eprel.ec.europa.eu/qr/345961>

S2421HSX: <https://eprel.ec.europa.eu/qr/349827>

S2721HS: <https://eprel.ec.europa.eu/qr/345955>

S2721HSX: <https://eprel.ec.europa.eu/qr/349826>

