




**Dell S2421HS/S2721HS/S2421HSX/  
شاشة S2721HSX  
دليل المستخدم**



- ملاحظة: تشير الملاحظة إلى معلومات هامة تساعدك في الاستخدام الأفضل للكمبيوتر. 
- تنبيه: يشير التنبيه إلى احتمال حدوث تلفٍ بالجهاز أو فقدان للبيانات إذا لم يتم اتباع الإرشادات. 
- تحذير: يشير التحذير إلى احتمالية حدوث أضرار بالملتمكات أو حدوث إصابة شخصية أو الوفاة. 

© حقوق الطبع والنشر محفوظة لصالح شركة Dell أو الشركات التابعة لها لعام ٢٠٢٠. كافة الحقوق محفوظة. Dell و EMC والعلامات التجارية الأخرى علامات تجارية لشركة Dell Inc. أو الشركات التابعة لها. أما العلامات التجارية الأخرى فهي ملك لأصحابها.

# المحتويات

٥	تعليمات السلامة
٦	حول الشاشة
٦	محتويات العبوة
٨	مميزات المنتج
٩	التعريف بالأجزاء وعناصر التحكم
٩	المنظر الأمامي
١٠	المنظر الخلفي
١١	الجانب السفلي
١٢	مواصفات الشاشة
١٣	مواصفات الدقة
١٤	أوضاع العرض مسبقة الضبط
١٥	المواصفات الكهربائية
١٦	الخصائص المادية
١٧	الخصائص البيئية
١٨	وظائف الدبابيس
١٩	التوصيل والتشغيل
١٩	جودة شاشة LCD وسياسة البكسل
٢٠	هندسة العوامل البشرية
٢٢	التعامل مع الشاشة ونقلها
٢٣	إرشادات الصيانة
٢٣	تنظيف الشاشة
٢٤	إعداد الشاشة
٢٤	توصيل الحامل
٢٦	استخدام الإمالة والدوران حول المحور والإطالة الرأسية



٢٦	الإمالة والدوران حول المحور والإطالة الرأسية
٢٦	تدوير الشاشة
٢٧	تهيئة إعدادات العرض في الكمبيوتر بعد التدوير
٢٨	توصيل الشاشة
٢٩	تنظيم الكابلات
٢٩	تأمين الشاشة باستخدام قفل Kensington (اختياري)
٣٠	فك حامل الشاشة
٣١	التثبيت على حائط (اختياري)
٣٢	<b>تشغيل الشاشة</b>
٣٢	تشغيل طاقة الشاشة
٣٢	استخدام أزرار تحكم اللوحة الأمامية
٣٤	استخدام وظيفة قفل قائمة المعلومات المعروضة على الشاشة
٣٦	زر اللوحة الأمامية
٣٨	استخدام قائمة المعلومات المعروضة على الشاشة (OSD)
٣٨	الوصول إلى نظام القائمة
٤٨	رسائل تحذير قائمة المعلومات المعروضة على الشاشة
٥٢	تعيين الدقة القصوى
٥٣	<b>استكشاف الأعطال وإصلاحها</b>
٥٣	الاختبار الذاتي
٥٤	التشخيصات المضمنة
٥٥	مشكلات عامة
٥٧	مشكلات المنتج
٥٨	<b>الملحق</b>
	إشعارات لجنة الاتصالات الفيدرالية FCC (الولايات المتحدة فقط) والمعلومات التنظيمية الأخرى
	٥٨
٥٨	الاتصال بشركة Dell
٥٨	قاعدة بيانات منتجات الاتحاد الأوروبي لكل من ملصق الطاقة وورقة معلومات المنتج



## تعليمات السلامة

△ تنبيه: قد يؤدي استخدام عناصر تحكم أو عمليات ضبط أو إجراءات خلاف تلك المحددة في هذا المستند إلى التعرض لصدمة أو مخاطر كهربائية و/أو مخاطر ميكانيكية.


- ضع الشاشة على سطح صلب وتعامل معها بعناية؛ فهي سهلة الكسر، وقد تتلف إذا سقطت أو اصطدمت بشكل حاد.
  - تأكد دائمًا من ضبط التقديرات الكهربائية للشاشة بحيث يتم تشغيلها عبر طاقة التيار المتردد المتوفرة في الموقع الذي توجد فيه.
  - احرص على إبقاء الشاشة في درجة حرارة الغرفة. فالأجواء الباردة أو الساخنة بشكل مفرط قد تترك أثرًا سلبيًا على الكريستال السائل للشاشة.
  - لا تعرّض الشاشة لحالات اهتزاز حاد أو اصطدام شديد. على سبيل المثال: لا تضع الشاشة داخل صندوق سيارة.
  - افصل الشاشة عندما تنوي تركها دون استخدام لفترة زمنية ممتدة.
  - لتجنب حدوث صدمة كهربائية، لا تحاول إزالة أي غطاء أو لمس الشاشة من الداخل.
- للحصول على معلومات حول إرشادات السلامة يرجى الرجوع إلى معلومات الأمان والبيئة والتنظيم.



# حول الشاشة

## محتويات العبوة

يتم شحن الشاشة برفقة المكونات المبيّنة في الجدول أدناه. وإذا لم يوجد أي من تلك المكونات، فاتصل بشركة Dell. لمزيد من المعلومات، راجع قسم [الاتصال بشركة Dell](#).

ملاحظة: قد تكون بعض المكونات اختيارية وقد لا تُشحن مع الشاشة. وقد لا تتوفر بعض الميزات في بلدان معينة. 

الشاشة	
رافع الحامل	S2421HS/S2721HS S2421HSX/S2721HSX  
قاعدة الحامل	S2421HS/S2721HS S2421HSX/S2721HSX  
كابل الطاقة (يختلف حسب الدولة)	
كابل HDMI	



- دليل البدء السريع
- معلومات السلامة والبيئة واللوائح التنظيمية



## مميزات المنتج

تتميز شاشة **Dell S2421HS/S2721HS/S2421HSX/S2721HSX** بمصفوفة نشطة، وترانزستور رقيق الغشاء (TFT)، وشاشة كريستال سائل (LCD)، وإضاءة خلفية بمصابيح LED. ومن بين الخصائص التي تتميز بها الشاشة ما يلي:

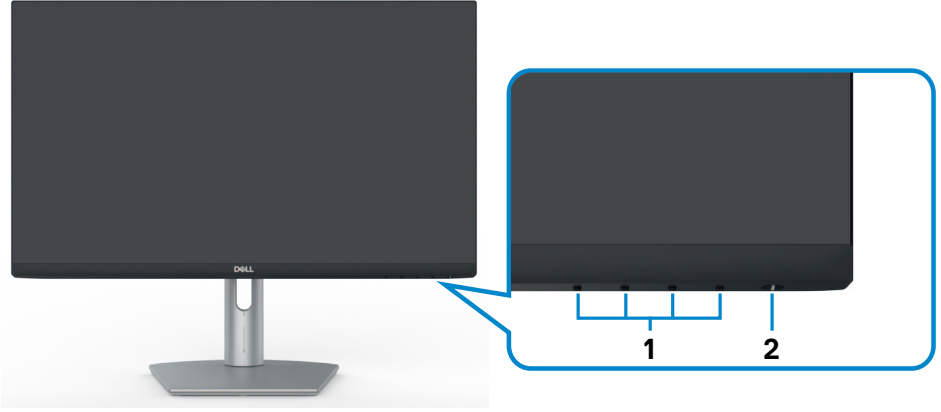
- **S2421HS/S2421HSX**: مساحة مشاهدة ٦٠,٤٥ سم (٢٣,٨ بوصة) (مقاسة قطرًا) ودرجة دقة ١٩٢٠x١٠٨٠ (٩:١٦) بالإضافة إلى دعم وضع ملء الشاشة لدرجات الدقة المنخفضة.
  - **S2721HS/S2721HSX**: مساحة مشاهدة ٦٨,٦ سم (٢٧ بوصة) (مقاسة قطرًا) ودرجة دقة ١٩٢٠x١٠٨٠ (٩:١٦) بالإضافة إلى دعم وضع ملء الشاشة لدرجات الدقة المنخفضة.
  - إمكانيات ضبط الإمالة والدوران حول المحور والارتكاز والتمديد الرأسي.
  - حامل بقاعدة قابلة للفك والتركيب وفتحات تثبيت ١٠٠ مم مطابقة لمواصفات جمعية معايير إلكترونيات الفيديو (VESA™) لتوفير حلول تثبيت مرنة.
  - إطار فائق النحافة يحد إلى أدنى درجة من الفجوة الناتجة عند استخدام عدة شاشات؛ مما يتيح تركيب أسهل مع تجربة مشاهدة ممتعة ومتأنقة.
  - توصيل رقمي شامل باستخدام HDMI & DP يساعد على توافق الشاشة مع التطورات المستقبلية.
  - إمكانية التوصيل والتشغيل الفوري إذا كانت تلك الميزة مدعومة من الكمبيوتر التابع لك.
  - ضبط خصائص قائمة المعلومات المعروضة على الشاشة بسهولة الإعداد وتحسين كفاءة الشاشة.
  - دعم تقنية AMD FreeSync™. دعم تقنية AMD FreeSync™ في نطاق من ٤٨ إلى ٧٥ هرتز.
  - قفل أزرار الطاقة وقائمة المعلومات المعروضة على الشاشة.
  - فتحة قفل الأمان.
  - $W \geq 0,3$  في وضع الاستعداد.
  - تحسين أمثل يضمن راحة العينين من خلال شاشة خالية من الارتعاش، وكذلك ميزة ComfortView التي تحد من انبعاث الضوء الأزرق إلى أدنى مستوى.
- ⚠ تحذير: قد تؤدي الآثار المحتملة لانبعاث الضوء الأزرق الصادر من الشاشة على المدى الطويل إلى ضرر العينين، بما في ذلك إرهاق العينين أو إجهاد العينين الرقمي. تم تصميم خاصية ComfortView لتقليل مقدار الضوء الأزرق المنبعث من الشاشة لراحة العين.



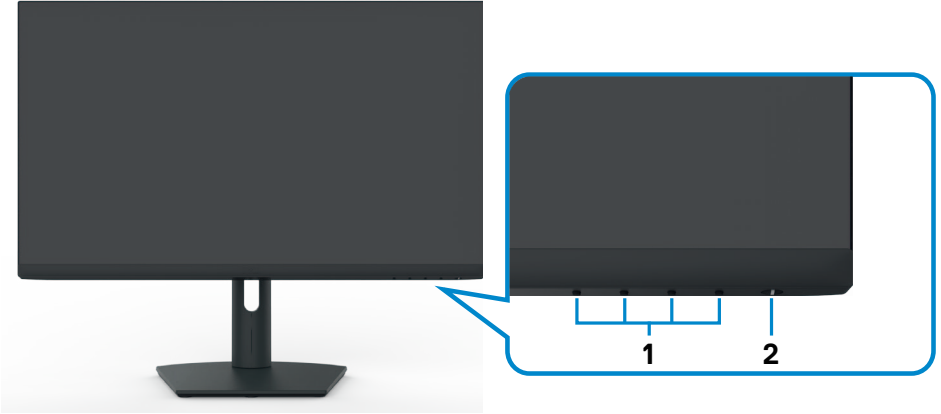


## التعريف بالأجزاء وعناصر التحكم

المنظر الأمامي



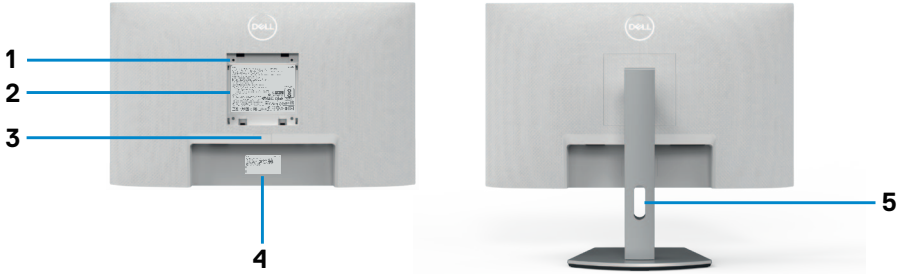
S2421HS/S2721HS



S2421HSX/S2721HSX

المسمى	الوصف	الاستخدام
١	أزرار الوظائف	لمزيد من المعلومات، راجع تشغيل الشاشة
٢	زر التشغيل/إيقاف التشغيل (مع مؤشر بيان الحالة)	تشغيل الشاشة وإيقاف تشغيلها.





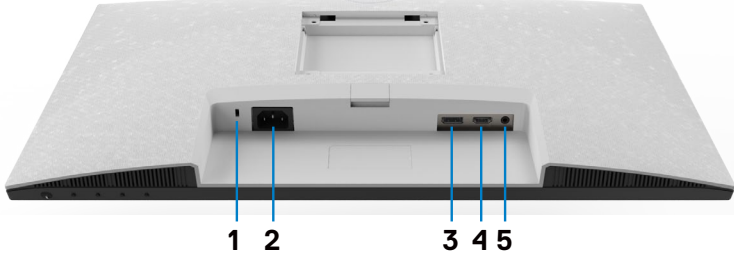
S2421HS/S2721HS



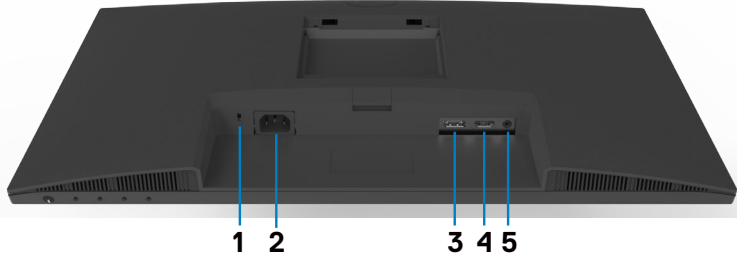
S2421HSX/S2721HSX

المسمى	الوصف	الاستخدام
١	فتحات تثبيت متوافقة مع معايير VESA (١٠٠ × ١٠٠ مم-مخلف غطاء VESA المثبت)	تثبيت الشاشة على حائط باستخدام مجموعة أدوات تثبيت على حائط متوافقة مع معايير VESA (١٠٠ × ١٠٠ مم).
٢	الملصق التنظيمي	يسرد الاعتمادات التنظيمية.
٣	زر تحرير الحامل	تحرير الحامل من الشاشة.
٤	ملصق الرمز الشريطي (الباركود) والرقم التسلسلي ورمز الخدمة	يرجى الرجوع إلى هذا الملصق إذا تطلب الأمر الاتصال بشركة Dell لطلب الدعم الفني. رمز الخدمة عبارة عن معرف أبجدي رقمي فريد يتيح لفنيي خدمة Dell تحديد المكونات المادية في الكمبيوتر والوصول إلى معلومات الضمان.
٥	فتحة إدارة الكابلات	تستخدم لتنظيم الكابلات من خلال إدخالها عبر الفتحة.





S2421HS/S2721HS



S2421HSX/S2721HSX

المسمى	الوصف	الاستخدام
١	منفذ قفل الأمان	تأمين الشاشة بقلل كابل الحماية (بياع منفصلا).
٢	موصّل الطاقة	توصيل كابل الطاقة (يُشحن برفقة الشاشة).
٣	DisplayPort	توصيل الكمبيوتر بكابل DisplayPort (اختياري).
٤	منفذ HDMI	توصيل الكمبيوتر بكابل HDMI (يُشحن برفقة الشاشة).
٥	منفذ خرج خط الصوت	توصيل مكبرات صوت لتشغيل الصوت عبر قنوات صوت HDMI أو DisplayPort. يتم دعم الصوت من قناتين فقط. <b>ملاحظة:</b> لا يدعم منفذ خرج الصوت سماعات الرأس.



## مواصفات الشاشة

S2721HS/S2721HSX	S2421HS/S2421HSX	الطراز
TFT LCD - مصفوفة نشطة -		نوع الشاشة
تقنية IPS		نوع اللوحة
٩:١٦		نسبة العرض إلى الارتفاع
		أبعاد الصورة المتاحة للعرض
٦٨,٦ سم (٢٧,٠ بوصة)	٦٠,٤٥ سم (٢٣,٨ بوصة)	الخط القطري المائل
		المنطقة النشطة
٥٩٧,٨٩ مم (٢٣,٥٤ بوصة)	٥٢٧,٠٤ مم (٢٠,٧٥ بوصة)	الأفقية
٣٣٦,٣١ مم (١٣,٢٤ بوصة)	٢٩٦,٤٦ مم (١١,٦٧ بوصة)	الرأسية
٣١١,٦٧ مم <sup>٢</sup> (١٢,٢٧ بوصة <sup>٢</sup> )	٢٤٢,١٥ مم <sup>٢</sup> (٩,٥٣ بوصة <sup>٢</sup> )	المنطقة
٠,٣١١٤ x ٠,٣١١٤ مم	٠,٢٧٤٥ x ٠,٢٧٤٥ مم	المسافة بين وحدات البكسل
٨١,٥٩	٩٢,٥٦	بكسل لكل بوصة
		زاوية العرض
١٧٨ درجة (نموذجي)		الأفقية
١٧٨ درجة (نموذجي)		الرأسية
٣٠٠ شمعة/ متر <sup>٢</sup> (نموذجي)	٢٥٠ شمعة/ متر <sup>٢</sup> (نموذجي)	السطوع
١٠٠٠ إلى ١ (نموذجي)		نسبة التباين
معالجة مضادة للتوهج لسطح الشاشة الصلب (3H) المستقطب الأمامي.		سطح شاشة العرض
نظام إضاءة الحافة بصمامات LED		الإضاءة الخلفية
٨ مللي ثانية (عادي)		زمن الاستجابة (من رمادي إلى رمادي)
٥ مللي ثانية (السريع)		
٤ مللي ثانية (متناهي السرعة)		
١٦,٧ مليون لون		عمق اللون
NTSC %٧٢		التسلسل اللوني*
• عدد ١ منفذ DisplayPort 1.2		الاتصال
• عدد ١ منفذ HDMI 1.4		
• عدد ١ منفذ خرج خط صوت (مقبس ٣,٥ مم)		



عرض الحدود (من حافة الشاشة إلى منطقة نشطة)		
أعلى/ يسار/يمين	٥,٤ مم	٦,٠ مم
أسفل	٢٠,٧ مم	٢١,٣ مم
إمكانية التعديل		
حامل يمكن من خلاله تعديل الارتفاع	١٠٠ مم	١١٠ مم
الإمالة	من ٥- إلى ٢١ درجة مئوية	
الدوران	٣٠- إلى ٣٠ درجة مئوية	
المحور	٩٠- إلى ٩٠ درجة مئوية	
إدارة الكابلات	نعم	
التوافق مع برنامج Dell Display Manager	محسن والخصائص الأساسية الأخرى	
التأمين	فتحة قفل الأمان (بياع قفل الكابل بشكل منفصل)	

\*في درجة الدقة الأصلية للوحة فقط في الوضع المخصص المعين مسبقاً.

#### مواصفات الدقة

S2421HS/S2421HSX/S2721HS/S2721HSX		الطرز
<b>HDMI</b>	<b>DisplayPort</b>	مواصفات الدقة
٣٠ إلى ٨٣ كيلوهرتز	٨٣ إلى ٨٣ كيلوهرتز	نطاق المسح الأفقي
	٤٨ إلى ٧٥ هرتز	نطاق المسح الرأسي
	١٩٢٠ × ١٠٨٠ عند ٦٠ هرتز	أقصى دقة مسبقة الدقة
1080p و 1080i و 720p و 576p و 576i و 480p و 480i		إمكانات عرض الفيديو (وضع HDMI و DP البديل)



قطوبة التزامن (أفقي/رأسي)	ساعة البكسل (ميغاهرتز)	التردد الرأسي (هرتز)	التردد الأفقي (كيلوهرتز)	وضع العرض
+/-	٢٨,٣	٧٠,٠	٣١,٥	VGA 720 x 400
-/-	٢٥,٢	٦٠,٠	٣١,٥	VGA 640 x 480
-/-	٣١,٥	٧٥,٠	٣٧,٥	VESA 640 x 480
+/+	٤٠,٠	٦٠,٠	٣٧,٩	VESA 800 x 600
+/+	٤٩,٥	٧٥,٠	٤٦,٩	VESA 800 x 600
-/-	٦٥,٠	٦٠,٠	٤٨,٤	VESA 1024 x 768
+/+	٧٨,٨	٧٥,٠	٦٠,٠	VESA 1024 x 768
+/+	١٠٨,٠	٧٥,٠	٦٧,٥	MAC 1152 x 864
+/+	١٠٨,٠	٦٠,٠	٦٤,٠	VESA 1280 x 1024
+/+	١٣٥,٠	٧٥,٠	٨٠,٠	VESA 1280 x 1024
+/+	١٠٨,٠	٦٠,٠	٦٠,٠	VESA 1600 x 1200
+/+	١٤٨,٥	٦٠,٠	٦٧,٥	CVT 1920 x 1080
+/-	١٧٤,٥	٧٥,٠	٨٣,٨٩	CVT 1920 x 1080



S2421HS/S2421HSX/S2721HS/S2721HSX	الطراز
• إشارة الفيديو الرقمي لكل خط تفاضلي كل خط تفاضلي عند مقاومة ١٠٠ أوم • دعم دخل إشارة DP/HDMI	إشارات دخل الفيديو
من ١٠٠ إلى ٢٤٠ فولت تيار متردد/٥٠ أو ٦٠ هرتز $\pm 3$ هرتز/١,٥ أمبير (حد أقصى)	فولتية/تردد/تيار الدخل
١٢٠ فولت: ٣٠ أمبير (الحد الأقصى) ٢٤٠ فولت: ٦٠ أمبير (الحد الأقصى)	التيار المتدفق
استهلاك الطاقة	
S2721HS/S2721HSX	S2421HS/S2421HSX
٠,٢ W (وضع إيقاف التشغيل) ١ ٠,٢ W (وضع الاستعداد) ١ ١٥,٧ W (وضع التشغيل) ١ ٣١ W (الحد الأقصى) ٢ ١٢,٥٩ W (Pon) ٣ ٤٠,١٤ kWh (TEC) ٣	٠,٢ W (وضع إيقاف التشغيل) ١ ٠,٢ W (وضع الاستعداد) ١ ١١,٦ W (وضع التشغيل) ١ ٢٣ W (الحد الأقصى) ٢ ١١,٠٤ W (Pon) ٣ ٣٥,٠٤ kWh (TEC) ٣

١ كما هو محدد في EU ٢٠٢١/٢٠١٩ و EU ٢٠١٣/٢٠١٩.

٢ الحد الأقصى لإعداد السطوع والتباين.

٣ P<sub>on</sub>: استهلاك الطاقة في وضع التشغيل كما هو محدد في الإصدار Energy Star 8.0.

TEC: استهلاك الطاقة الإجمالي بالكيلو وات في الساعة كما هو محدد في الإصدار Energy Star 8.0.

هذا المستند لأغراض الاطلاع فحسب، كما أنه يعكس أداء المعمل. قد تختلف طريقة أداء المنتج التابع لك حسب البرامج والمكونات والأجهزة الطرفية التي طلبتها ولا يوجد أي التزام لتحديث مثل هذه المعلومات. وبناءً عليه، ينبغي للمستخدم عدم الاعتماد على هذه المعلومات في اتخاذ قرارات بشأن التفاوتات الكهربائية أو خلافها. ولا يوجد أي ضمان صريح أو ضمني لدقة المعلومات أو اكتمالها.



ملاحظة: شاشة معتمدة من ENERGY STAR.

هذا المنتج متوافق مع معيار ENERGY STAR بإعدادات المصنع الافتراضية والتي يمكن استعادتها من خلال وظيفة Factory Reset (إعادة ضبط المصنع) من قائمة OSD. ويؤدي تغيير الإعدادات الافتراضية من المصنع أو تمكين الميزات الأخرى في المنتج إلى زيادة استهلاك الطاقة، الأمر الذي قد يؤدي إلى زيادة استهلاك الطاقة فيما يتعلق بتصنيف ENERGY STAR.



S2721HS/S2721HSX	S2421HS/S2421HSX	الطرز
	• منفذ DisplayPort 1.4 واحد • منفذ HDMI 1.2 اثنان • منفذ خرج خط صوت واحد	نوع الموصل
	كبل HDMI ١,٤ بطول ١,٨ متر	نوع كابل الإشارة
		الأبعاد (مع الحامل)
		الارتفاع (ممتد)
٤٥٠,٩,٠ مم (٢٠,٠٤ بوصة)	٤٤٦,٨ مم (١٧,٥٩ بوصة)	الارتفاع (مضغوط)
٣٩٩,٠ مم (١٥,٧١ بوصة)	٣٤٦,٨ مم (١٣,٦٥ بوصة)	العرض
٦٠٩,٩ مم (٢٤,٠١ بوصة)	٥٣٧,٨ مم (٢١,١٧ بوصة)	العمق
١٧٤,٧ مم (٦,٨٨ بوصة)	١٥٩,٧ مم (٦,٢٩ بوصة)	الأبعاد (دون الحامل)
		الارتفاع
٣٦٣,٦ مم (١٤,٣٢ بوصة)	٣٢٢,٦ مم (١٢,٧٠ بوصة)	العرض
٦٠٩,٩ مم (٢٤,٠١ بوصة)	٥٣٧,٨ مم (٢١,١٧ بوصة)	العمق
٥٤,٠ مم (٢,١٣ بوصة)	٥٣,٨ مم (٢,١٢ بوصة)	أبعاد الحامل
		الارتفاع (ممتد)
٤٠٣,١ مم (١٥,٨٧ بوصة)	٣٦١,٥ مم (١٤,٢٣ بوصة)	الارتفاع (مضغوط)
٣٦٤,٨ مم (١٤,٣٦ بوصة)	٣٢٥,٤ مم (١٢,٨١ بوصة)	العرض
٢٥٧,٠ مم (١٠,١٢ بوصة)	٢٣٧,٠ مم (٩,٣٣ بوصة)	العمق
١٧٤,٧ مم (٦,٨٨ بوصة)	١٥٩,٧ مم (٦,٢٩ بوصة)	الوزن
		الوزن شامل العبوة
٨,٩ كجم (١٩,٦٢ رطلاً)	٧,٠ كجم (١٥,٤٣ رطلاً)	الوزن شامل أجزاء الحامل والكابلات
٦,٠ كجم (١٣,٢٣ رطلاً)	٤,٨ كجم (١٠,٥٨ رطلاً)	الوزن غير شامل أجزاء الحامل (وفقاً لمعايير التثبيت على الحائط أو معايير VESA - مع عدم وجود كابلات)
٤,٣ كجم (٩,٤٨ أرطال)	٣,٢ كجم (٧,٠٥ أرطال)	وزن مجموعة الحامل
١,٥ كجم (٣,٣١ أرطال)	١,٣ كجم (٢,٨٧ أرطال)	



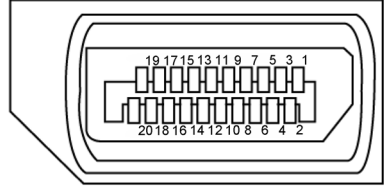


## الخصائص البيئية

المعايير المتوافقة	
<ul style="list-style-type: none"> <li>• شاشة معتمدة من ENERGY STAR</li> <li>• شاشات حاصلة على شهادة TCO</li> <li>• متوافقة مع RoHS</li> <li>• شاشة منخفضة BFR/PVC (باستثناء الكابلات الخارجية).</li> <li>• زجاج خالي من الزرنيخ واللوحه فقط خالية من الزئبق</li> </ul>	
درجة الحرارة	
التشغيل	من ٠ إلى ٤٠ درجة مئوية (٣٢ إلى ١٠٤ درجة فهرنهايت)
عدم التشغيل	من -٢٠ إلى ٦٠ درجة مئوية (-٤ إلى ١٤٠ درجة فهرنهايت)
الرطوبة	
التشغيل	من ١٠ ٪ إلى ٨٠ ٪ (في حالة عدم التكثيف)
عدم التشغيل	من ٥ ٪ إلى ٩٠ ٪ (في حالة عدم التكثيف)
الارتفاع	
التشغيل	٥,٠٠٠ م (١٦,٤٠٤ قدم) (حد أقصى)
عدم التشغيل	١٢,١٩٢ م (٤٠,٠٠٠ قدم) (حد أقصى)
التبديد الحراري	
S2421HS/S2421HSX	٧٨,٤٨ وحدة حرارية إنجليزية/ساعة (حد أقصى) ٣٩,٥٨ وحدة حرارية إنجليزية/ساعة (وضع التشغيل)
S2721HS/S2721HSX	١٠٥,٧٨ وحدة حرارية إنجليزية/ساعة (حد أقصى) ٥٣,٥٧ وحدة حرارية إنجليزية/ساعة (وضع التشغيل)

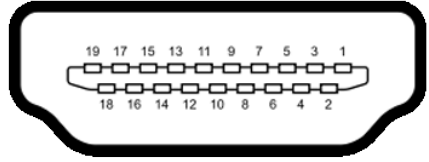


## DisplayPort



رقم الدبوس	الجانب المحتوي على ٢٠ دبوسًا في كابل الإشارة الموصل	رقم الدبوس	الجانب المحتوي على ٢٠ دبوسًا في كابل الإشارة الموصل
١	ML3 (n)	١١	GND
٢	GND	١٢	ML0(p)
٣	ML3 (p)	١٣	CONFIG1
٤	ML2(n)	١٤	CONFIG2
٥	GND	١٥	AUX CH (p)
٦	ML2(p)	١٦	GND
٧	ML1(n)	١٧	AUX CH (n)
٨	GND	١٨	اكتشاف التوصيل السريع
٩	ML1(p)	١٩	الرجوع
١٠	ML0(n)	٢٠	DP_PWR





رقم الدبوس	الجانب المحتوى على ١٩ دبوساً في كابل الإشارة الموصّل	رقم الدبوس	الجانب المحتوى على ١٩ دبوساً في كابل الإشارة الموصّل
١	TMDS DATA 2+	١١	TMDS CLOCK SHIELD
٢	TMDS DATA 2 SHIELD	١٢	TMDS CLOCK-
٣	TMDS DATA 2-	١٣	CEC
٤	TMDS DATA 1+	١٤	محجوز (N.C في الجهاز)
٥	TMDS DATA 1 SHIELD	١٥	DDC CLOCK (SCL)
٦	TMDS DATA 1-	١٦	DDC DATA (SDA)
٧	TMDS DATA 0+	١٧	DDC/CEC أرضي
٨	TMDS DATA 0 SHIELD	١٨	طاقة +٥ فولت
٩	TMDS DATA 0-	١٩	اكتشاف التوصيل السريع
١٠	TMDS CLOCK+		

## التوصيل والتشغيل

يمكنك توصيل الشاشة بأي نظام متوافق مع خاصية التوصيل والتشغيل، وتزود الشاشة بنظام الكمبيوتر ببيانات تعريف العرض الممتد (EDID) تلقائيًا باستخدام بروتوكولات قناة عرض البيانات (DDC) كي يتمكن الكمبيوتر من تهيئة نفسه وتهيئة إعدادات الشاشة. تتم معظم عمليات تثبيت الشاشة تلقائيًا، ومن ثم يمكنك تحديد إعدادات مختلفة إذا كنت ترغب في ذلك. ولمزيد من المعلومات حول تغيير إعدادات الشاشة يرجى الرجوع إلى قسم **تشغيل الشاشة**.

## جودة شاشة LCD وسياسة البكسل

من الطبيعي أثناء عملية تصنيع شاشة LCD أن تصبح وحدة بكسل واحدة أو أكثر ثابتة وفي حالة غير متغيرة يصعب رؤيتها ولا تؤثر على جودة أو إمكانية استخدام الشاشة، وللمزيد من المعلومات عن سياسة البكسل بشاشة LCD يرجى زيارة موقع الدعم الخاص بشركة Dell على: <https://www.dell.com/pixelguidelines>



## هندسة العوامل البشرية

△ تنبيه: قد يؤدي استخدام لوحة المفاتيح بشكل غير سليم أو لفترات زمنية طويلة إلى حدوث إصابة.

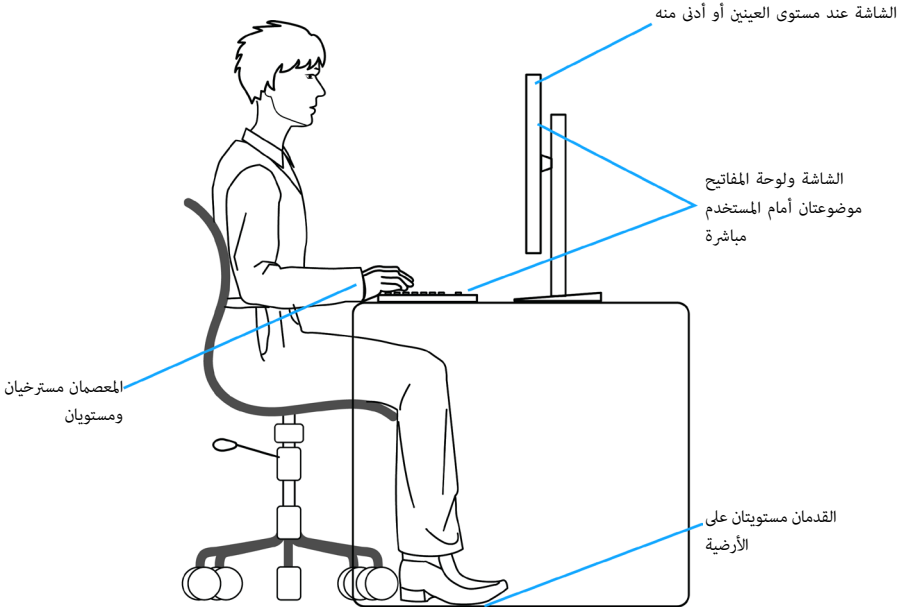
△ تنبيه: قد تؤدي مشاهدة الشاشة لفترات زمنية ممتدة إلى إجهاد العينين.

لضمان الراحة والفعالية، التزم بالإرشادات التالية عند إعداد منصة عمل الكمبيوتر واستخدامها:

- ضع الكمبيوتر بحيث توجد الشاشة ولوحة المفاتيح أمامك مباشرة أثناء استخدامك لهما. تتوفر أرفف خاصة في الأسواق لمساعدتك على وضع لوحة المفاتيح بشكل صحيح.
- لتقليل خطر إجهاد العين وآلم الرقبة أو الذراعين أو الظهر أو الكتفين نتيجة استخدام الشاشة لفترات زمنية طويلة، نوصيك بما يلي:
  - ١- إعداد الشاشة بحيث تبعد عن عينيك من ٥٠ إلى ٧٠ سم (من ٢٠ إلى ٢٨ بوصة).
  - ٢- إغماض العينين بصورة متكررة لتجنب تعريضها للرطوبة أو الجفاف عند التعامل مع الشاشة.
  - ٣- الحصول على فترات راحة منتظمة ومتكررة لمدة ٢٠ دقيقة كل ساعتين.
  - ٤- النظر بعيدًا عن الشاشة، ثم التحديق في أي عنصر يبعد عنك بمقدار ٢٠ قدمًا لمدة ٢٠ ثانية على الأقل خلال فترات الاستراحة.
  - ٥- أداء بعض تمارينات الإطالة لتخفيف آلم الرقبة/الذراع/الظهر/الكتفين خلال فترات الراحة.
- التأكد من وضع الشاشة عند مستوى العينين أو أدنى منه قليلاً عند الجلوس أمام الشاشة.
- ضبط إمالة الشاشة وإعدادات تباينها وسطوعها.
- ضبط الإضاءة المحيطة من حولك (مثل المصابيح العلوية ومصابيح المكتب والستائر والشيش في النوافذ القريبة) للحد إلى أدنى درجة من الانعكاسات والتوهج على الشاشة.
- استخدام كرسي يوفر مسندًا جيدًا للجزء السفلي من الظهر.
- إبقاء سايديك مع معصميك في وضعية أفقية ومحايدة ومريحة أثناء استخدام لوحة المفاتيح أو الماوس.
- الحرص دائمًا على ترك مسافة لسند يديك أثناء استخدام لوحة المفاتيح أو الماوس.
- ترك عضديك يسندان بشكل طبيعي على كلا الجانبين.
- التأكد من استواء قدميك على الأرضية.
- عند الجلوس، التأكد من تحميل ثقل ساقيك على قدميك وليس على الجزء الأمامي من المقعد. ضبط ارتفاع الكرسي الذي تجلس عليه أو استخدام مسند قدمين عند الضرورية للحفاظ على وضعية مناسبة للجسم.
- تنويع أنشطة عملك. حاول تنظيم العمل بحيث لا تضطر إلى الجلوس والعمل لفترات زمنية ممتدة. محاولة الوقوف أو النهوض والسير في المكان على فترات زمنية منتظمة.



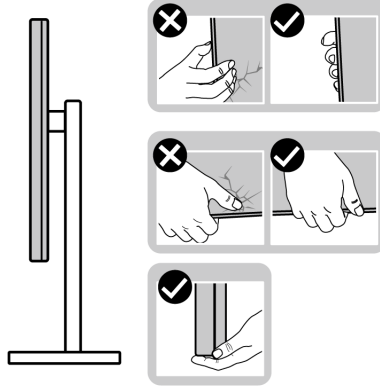
- إبقاء المنطقة أسفل المكتب خالية من العوائق والكابلات أو أسلاك الطاقة التي قد تحد من الجلوس المريح أو تشكل خطر تعثر محتمل.



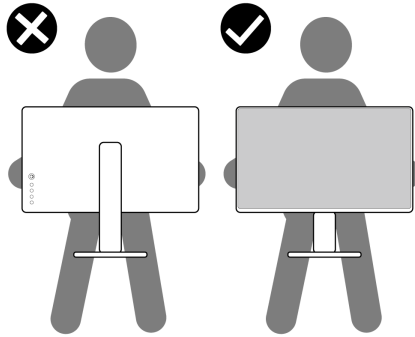
## التعامل مع الشاشة ونقلها

لضمان التعامل مع الشاشة بأمان عند رفعها أو نقلها، اتبع الإرشادات التالية:

- قبل نقل الشاشة أو رفعها، أوقف تشغيل الكمبيوتر والشاشة.
- افصل كل الكابلات من الشاشة.
- ضع الشاشة في العبوة الأصلية مع مواد التعبئة والتغليف الأصلية.
- أمسك الحافة السفلية للشاشة وجانبها بإحكام دون الضغط بقوة مفرطة عند رفع الشاشة أو نقلها.



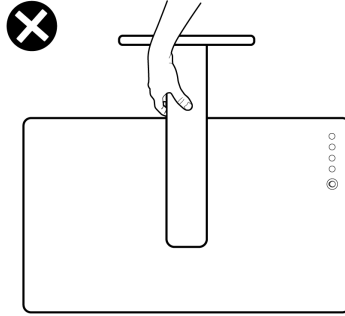
- عند رفع الشاشة أو نقلها، تأكد من أن لوحها لا توجد في مواجهتك ولا تضغط على منطقة العرض؛ تجنبًا لأي خدوش أو تلف.



- عند نقل الشاشة، تجنب اصطدامها أو اهتزازها بشكل مفاجئ.



- عند رفع الشاشة أو نقلها، لا تقلب الشاشة رأساً على عقب أثناء حمل قاعدة الحامل أو رافعه؛ وإلا فقد يحدث تلف غير مقصود للشاشة أو إصابة شخصية.



## إرشادات الصيانة

### تنظيف الشاشة

⚠ تحذير: قبل تنظيف الشاشة، افصل كابل طاقة الشاشة من المأخذ الكهربائي.

⚠ تنبيه: اقرأ واتبع تعليمات السلامة قبل تنظيف الشاشة.

اتبع التعليمات الواردة بالقائمة أدناه للتعرف على أفضل الممارسات حال إخراج الشاشة من العبوة أو تنظيفها أو التعامل معها:

- استخدم قطعة قماش ناعمة ونظيفة مبللة قليلاً بالماء لتنظيف الشاشة المضادة للكهرباء الإستاتيكية. واستخدم نوعاً من القماش مخصص لتنظيف الشاشة أو أحد المحاليل المناسبة لتنظيف طبقة الشاشة المضادة للكهرباء الإستاتيكية إن أمكن. تجنب استخدام البنزين أو التتر أو مادة الأمونيا أو مواد التنظيف الكاشطة أو الهواء المضغوط.
- استخدم قطعة قماش ناعمة دافئة لتنظيف الشاشة. تجنب استخدام أي نوع من المنظفات حيث إن بعض المنظفات تترك أثراً دهنيًا على الشاشة.
- إذا لاحظت مسحوق أبيض عند فتح الشاشة، فامسحها بقطعة قماش.
- تعامل مع الشاشة بعناية لأن الشاشة ذات اللون الغامق قد تتخدش أو تظهر علامات بيضاء أكثر من الشاشة ذات اللون الفاتح.
- للمساعدة في الحفاظ على أفضل جودة للصور على شاشتك، استخدم برنامج حفظ شاشة متغيراً ديناميكياً وأغلق الشاشة في حالة عدم الاستخدام.



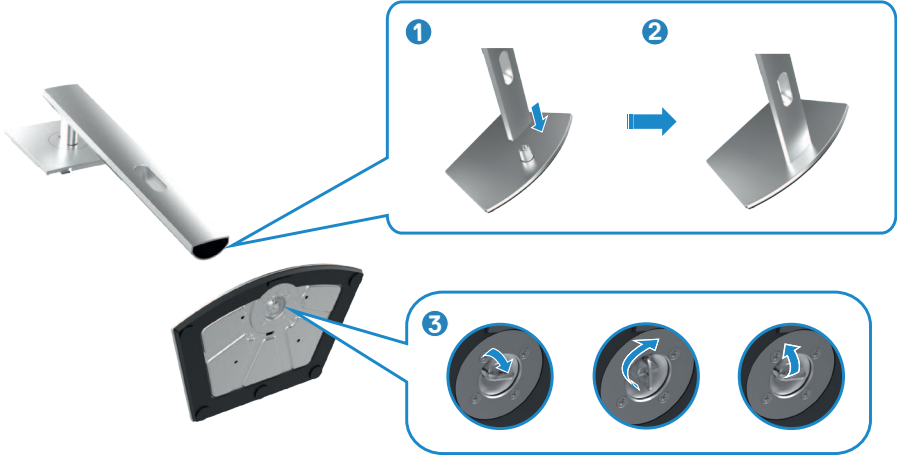
# إعداد الشاشة

## توصيل الحامل

- ملاحظة: يتم فصل قائم وقاعدة الحامل عند شحن الشاشة من المصنع.
- ملاحظة: لا تنفذ التعليمات التالية إلا للحامل الذي سُحن مع الشاشة. وإذا كنت توصل حاملاً اشتريته من أي مصدر آخر، فاتبع تعليمات الإعداد المرفقة بالحامل.
- تنبيه: ضع الشاشة على سطح مستوٍ ونظيف وناعم لتجنب خدش لوحة الشاشة.

### لتركيب حامل الشاشة:

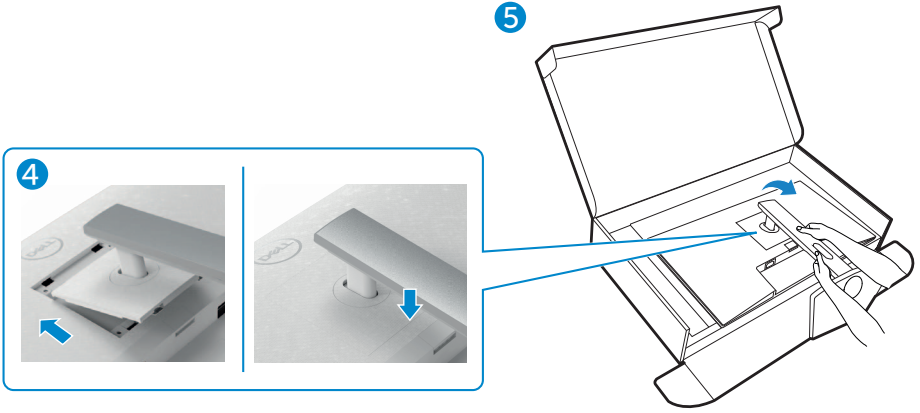
- 1- حاذ بين الألسنة في قاعدة الحامل والفتحات في رافع الحامل.
- 2- أدخل رافع الحامل في قاعدة الحامل بإحكام.
- 3- فتح المقبض المولب في الجزء السفلي من قاعدة الحامل وأدره في اتجاه حركة عقارب الساعة لإحكام ربط المسامير، ثم أغلق المقبض المولب.





٤- حرّك الألسنة المنزلة في رافع الحامل داخل الفتحات في الغطاء الخلفي للشاشة واضغط مجموعة الحامل لأسفل لإحكام تثبيتها في مكانها.

⚠ **تنبيه:** أمسك رافع الحامل بإحكام عند رفع الشاشة؛ لتجنب أي تلف غير مقصود.  
٥- أمسك رافع الحامل وارفع الشاشة بعناية ثم ضعها على سطح مستوي.

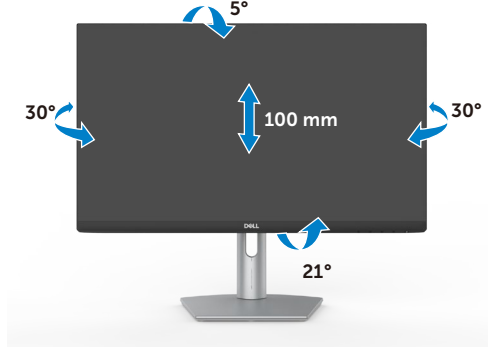


## استخدام الإمالة والدوران حول المحور والإطالة الرأسية

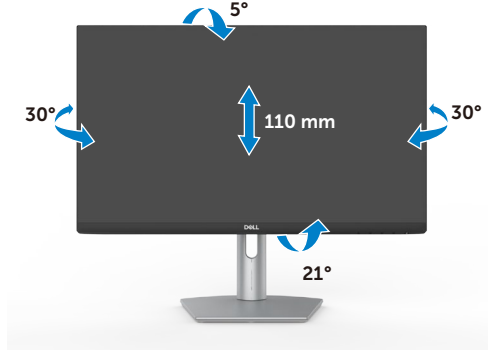
ملاحظة: لا تنفذ التعليمات التالية إلا للحامل الذي سُحن مع الشاشة. وإذا كنت توصل حاملاً اشتريته من أي مصدر آخر، فاتبع تعليمات الإعداد المرفقة بالحامل.

### الإمالة والدوران حول المحور والإطالة الرأسية

بفضل الحامل المرفق مع الشاشة يمكن إمالة الشاشة وتدويرها إلى الزاوية التي توفر أكثر أوضاع المشاهدة راحة.



S2421HS/S2421HSX



S2721HS/S2721HSX

ملاحظة: يكون الحامل منفصلاً عند شحن الشاشة من المصنع.

### تدوير الشاشة

قبل تدوير الشاشة، أطلها رأسياً حتى أعلى موضع في رافع الحامل ثم أمِلها للخلف إلى أقصى مسار لها؛ لتجنب اصطدام حافتها السفلية.





ملاحظة: لتبديل إعداد العرض في كمبيوتر Dell بين الوضعين الأفقي والرأسي عند تدوير الشاشة، نزل أحدث إصدار من برنامج تشغيل الرسومات وثبته. للتنزيل، انتقل إلى الموقع <https://www.dell.com/support/drivers> وابحث عن برنامج التشغيل المناسب.

ملاحظة: عند العرض في وضع رأسي، قد يتراجع الأداء عند استخدام تطبيقات كثيفة الرسومات، مثل الألعاب ثلاثية الأبعاد.

## تهيئة إعدادات العرض في الكمبيوتر بعد التدوير

بعد تدوير الشاشة، أكمل الإجراء الموضح أدناه لتهيئة إعدادات العرض في الكمبيوتر.

ملاحظة: إذا كنت تستخدم الشاشة مع كمبيوتر آخر غير Dell، فانتقل إلى موقع ويب جهة تصنيع بطاقة الرسومات أو موقع ويب جهة تصنيع الكمبيوتر للاطلاع على معلومات حول كيفية تدوير المحتويات المعروضة.

### لتهيئة إعدادات العرض:

- ١- انقر بزر الماوس الأيمن فوق **Desktop** (سطح المكتب) وانقر على **Properties** (خصائص).
- ٢- حدد علامة التبويب **Settings** (الإعدادات) وانقر على **Advanced** (متقدم).
- ٣- إذا كنت تستخدم بطاقة رسومات AMD، فحدد علامة التبويب **Rotation** (التدوير) وحدد التدوير المفضل.
- ٤- إذا كنت تستخدم بطاقة رسومات nVidia، فانقر على علامة التبويب **nVidia** في العمود جهة اليسار، وحدد **NVRotate** (تدوير NV)، ثم حدد التدوير المفضل.
- ٥- إذا كنت تستخدم بطاقة رسومات Intel®، فحدد علامة التبويب **Intel**، وانقر على **Graphic Properties** (خصائص الرسومات)، وحدد علامة التبويب **Rotation** (التدوير) ثم حدد التدوير المفضل.

ملاحظة: إذا لم يظهر خيار التدوير أو لا يعمل بشكل صحيح، فانتقل إلى موقع الويب <https://www.dell.com/support> ونزل أحدث إصدار من برنامج تشغيل بطاقة الرسومات التي تستخدمها.



## توصيل الشاشة

⚠ تحذير قبل الشروع في تنفيذ أي من الإجراءات الواردة في هذا القسم، اتبع تعليمات السلامة.

لتوصيل الشاشة بالكمبيوتر، اتبع الخطوات التالية:

- 1- أوقف تشغيل الكمبيوتر.
- 2- واصل كابل DisplayPort أو HDMI، الشاشة إلى الكمبيوتر.
- 3- شغل الشاشة.
- 4- حدد مصدر الدخل الصحيح من قائمة المعلومات المعروضة على الشاشة (OSD)، وشغل الكمبيوتر.

## توصيل كابل HDMI



## توصيل كابل DP (اختياري)

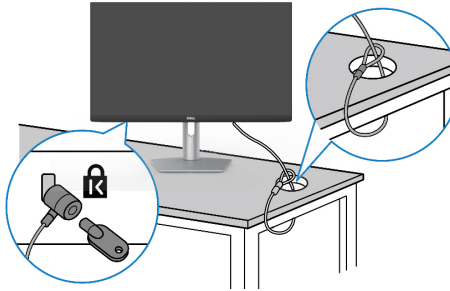




بعد الانتهاء من توصيل جميع الكابلات بالشاشة والكمبيوتر (راجع القسم **توصيل الشاشة** للاطلاع على كيفية توصيل الكابلات)، احرص على تنظيم جميع الكابلات كما هو موضح أدناه.

### تأمين الشاشة باستخدام قفل Kensington (اختياري)

توجد فتحة قفل الأمان في الجانب السفلي من الشاشة. (راجع القسم **فتحة قفل الأمان**) للاطلاع على مزيد من المعلومات حول استخدام قفل Kensington (يُشترى بشكل منفصل)، راجع الوثائق التي تُسحق برفقة القفل. تُثبت الشاشة في طاولة باستخدام قفل أمان Kensington.



ملاحظة: تُستخدم الصورة بغرض التوضيح فحسب، وقد يختلف شكل القفل.

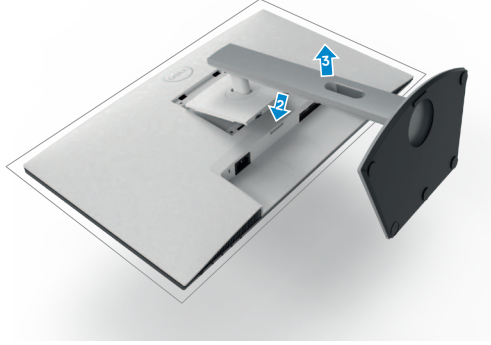
## فك حامل الشاشة

⚠ تنبيه: لمنع حدوث خدوش في شاشة LCD أثناء فك الحامل، تأكد من وضع الشاشة على سطح ناعم ونظيف.

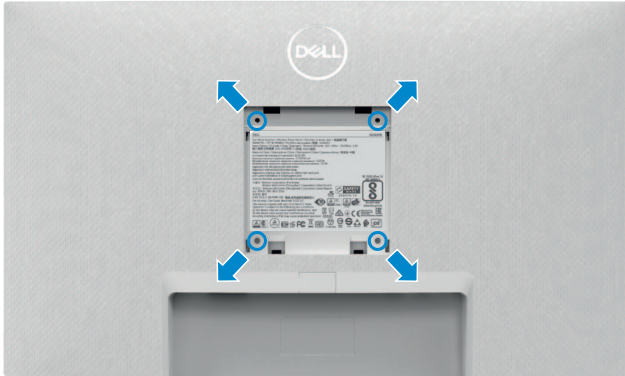
✍ ملاحظة: لا تنفذ التعليمات التالية إلا للحامل الذي سُحن مع الشاشة. وإذا كنت توصل حاملاً اشتريته من أي مصدر آخر، فاتبع تعليمات الإعداد المرفقة بالحامل.

### لفك الحامل اتبع ما يلي:

- 1- ضع وسادة مسطحة أو بساط جلوس بالقرب من حافة طاولة وضع الشاشة عليه بحيث تتجه لوحتها لأسفل.
- 2- اضغط مع الاستمرار على زر تحرير الحامل.
- 3- ارفع الحامل لأعلى ثم أبعده عن الشاشة.



## التثبيت على حائط (اختياري)



**ملاحظة:** استخدم مسامير براغي  $M4 \times 10$  مم لتثبيت الشاشة في مجموعة أدوات التثبيت بحائط.

راجع الوثائق المرفقة بمجموعة أدوات تثبيت الشاشة بالحائط المتوافقة مع VESA.

١- ضع وسادة مسطحة أو بساط جلوس بالقرب من حافة طاولة وضع الشاشة عليه بحيث تتجه لوحتها لأسفل.  
٢- فك الحامل.

٣- استخدم مفك براغي متصلب الرأس من نوع Phillips لفك المسامير الأربعة التي تثبت اللوحة الخلفية.

٤- تثبت كتيفة التثبيت في مجموعة أدوات التثبيت بالحائط ومنها إلي الشاشة.

٥- اتبع التعليمات المرفقة بمجموعة أدوات التثبيت بالحائط وثبتت الشاشة على الحائط.

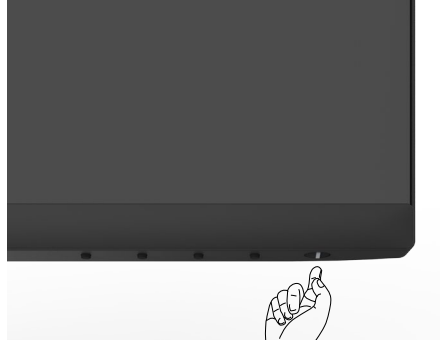
**ملاحظة:** للاستخدام فقط مع كتيفة تثبيت بحائط معتمدة من أندرايترز لابراتوريز (UL) أو هيئة المعايير الكندية (CSA) أو معايير السلامة الألمانية (GS) بقدرة تحمل ثقل/حمولة ١٢,٨ كجم (S2421HS/) أو ١٧,٢ كجم (S2721HS/S2721HSX) على الأقل.



# تشغيل الشاشة

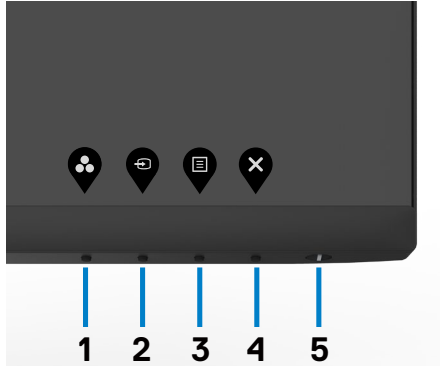
## تشغيل طاقة الشاشة

اضغط على الزر  لتشغيل الشاشة.



## استخدام أزرار تحكم اللوحة الأمامية

ستستخدم أزرار التحكم في الحافة السفلية للشاشة لضبط مواصفات الصورة المعروضة. عند استخدام أزرار التحكم، تظهر قائمة معلومات معروضة على الشاشة (OSD) تشتمل على قيم رقمية.





يشرح الجدول التالي وظائف أزرار اللوحة الخلفية:

الوصف	زر اللوحة الأمامية
استخدم هذا الزر للاختيار من بين قائمة أوضاع الألوان مسبقاً الضبط.	 ١ مفتاح الاختصار: Preset Modes (الأوضاع المعدة مسبقاً)
استخدم هذا الزر للاختيار من قائمة مصدر الدخل.	 ٢ مفتاح الاختصار: مصدر الدخل
استخدم زر القائمة هذا لبدء الخيارات المعروضة على الشاشة ( ) OSD وتحديد قائمة OSD. راجع الوصول إلى نظام القائمة.	 ٣ القائمة
استخدم هذا الزر للرجوع إلى القائمة الرئيسية أو الخروج من القائمة الرئيسية للخيارات المعروضة على الشاشة.	 ٤ خروج
تشغيل الشاشة وإيقاف تشغيلها. شير لمبة بيان الحالة عندما تضيء باللون الأبيض الثابت إلى أن الشاشة قيد التشغيل، وتعمل بشكل طبيعي. تشير لمبة بيان الحالة عندما تضيء باللون الأبيض الوامض إلى أن الشاشة في وضع الاستعداد.	 ٥ زر الطاقة (مع لمبة بيان حالة الطاقة)

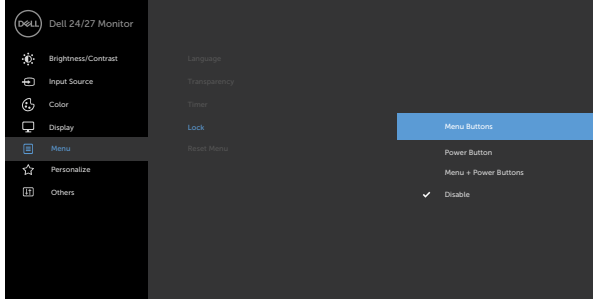


## استخدام وظيفة قفل قائمة المعلومات المعروضة على الشاشة

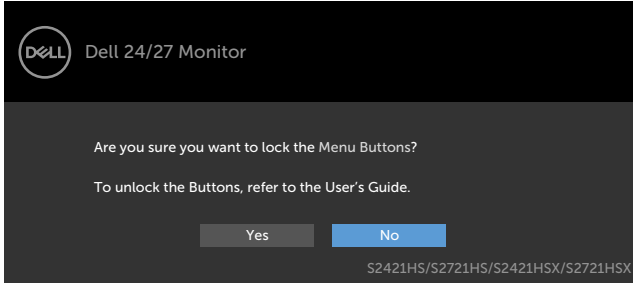
يمكنك قفل أزرار التحكم باللوحة الأمامية لمنع الوصول إلى قائمة المعلومات المعروضة على الشاشة و/أو زر الطاقة.

استخدم قائمة القفل لقفل الزر (الأزرار).

١- حدد أحد الخيارات التالية:



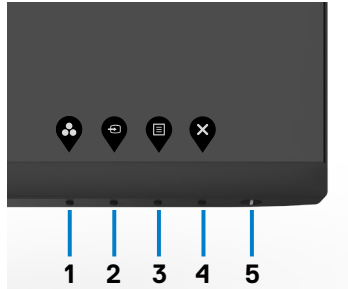
٢- تظهر عندئذ الرسالة التالية.



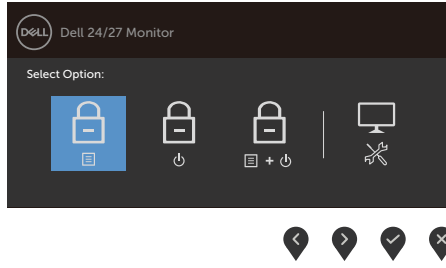
٣- حدد **Yes (نعم)** لقفل الأزرار. بعد القفل مباشرة، سيؤدي الضغط على أي زر تحكم إلى عرض رمز القفل.



استخدم زر تحكم الموجود في اللوحة الأمامية لقفل الزر (الأزرار).



١- اضغط مع الاستمرار على Button ٤ (الزر ٤) لمدة أربع ثوانٍ وستظهر قائمة على الشاشة.

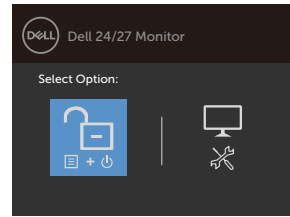
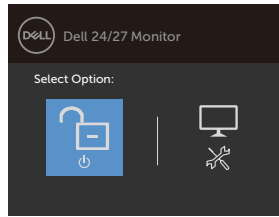
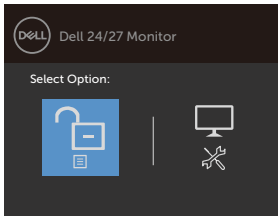


٢- حدد أحد الخيارات التالية:

الخيارات	الوصف
١	استخدم هذا الخيار لقفل وظيفة قائمة المعلومات المعروضة على الشاشة.
٢	حدد هذا الخيار لقفل زر الطاقة. سيؤدي ذلك إلى منع المستخدم من إيقاف تشغيل الشاشة باستخدام زر الطاقة.
٣	استخدم هذا الخيار لقفل قائمة المعلومات المعروضة على الشاشة وزر الطاقة عندما تكون الشاشة في وضع إيقاف التشغيل.
٤	استخدم هذا الخيار لتشغيل التشخيصات المضمنة، راجع التشخيصات المضمنة.

إلغاء قفل الزر (الأزرار).

ضغظ مع الاستمرار على الزر ٤ لمدة أربع ثوانٍ حتى تظهر قائمة على الشاشة. يشرح الجدول التالي خيارات إلغاء قفل أزرار التحكم الموجودة في اللوحة الأمامية.





الخيارات	الوصف
١	استخدم هذا الخيار لإلغاء قفل وظيفة قائمة المعلومات المعروضة على الشاشة.
	
	إلغاء قفل أزرار القائمة
٢	استخدم هذا الخيار لإلغاء قفل زر الطاقة لإيقاف تشغيل الشاشة.
	
	إلغاء قفل زر الطاقة
٣	استخدم هذا الخيار لإلغاء قفل قائمة المعلومات المعروضة على الشاشة وزر الطاقة لإيقاف تشغيل الشاشة.
	
	إلغاء قفل زري القائمة والطاقة
٤	استخدم هذا الخيار لتشغيل التشخيصات المضمنة، راجع <a href="#">التشخيصات المضمنة</a> .
	
	التشخيصات المدمجة

## زر اللوحة-الأمامية

استخدم الأزرار في مقدمة الشاشة لضبط إعدادات الصورة.



أزرار اللوحة الأمامية	الوصف
١	استخدم المفاتيح أعلى (زيادة) وأسفل (تقليل) لضبط العناصر في قائمة الخيارات المعروضة على الشاشة.
	 
	أعلى أسفل



---

انقر فوق الزر موافق لتأكيد اختيارك.



٢

موافق

---

استخدم الزر رجوع للرجوع إلى القائمة السابقة.



٣

رجوع

---

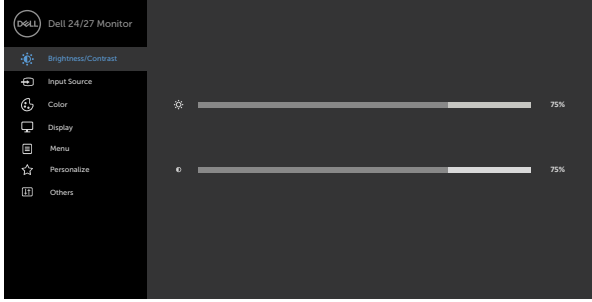




# استخدام قائمة المعلومات المعروضة على الشاشة (OSD)

الوصول إلى نظام القائمة

**ملاحظة:** ملاحظة: يتم تلقائيًا حفظ التغييرات تجريبيًا باستخدام قائمة OSD عند الانتقال إلى قائمة OSD أخرى، أو عند الخروج من قائمة OSD، أو عند اختفاء قائمة OSD تلقائيًا

١- ادفع الزر  لبدء قائمة الخيارات المعروضة على الشاشة وعرض القائمة الرئيسية.



٢- اضغط على الزرين  و  للتنقل بين الخيارات. أثناء الانتقال من أيقونة لأخرى يتم تظليل اسم الخيار.

٣- اضغط على الزر  أو  مرة واحدة لتنشيط الخيار المظلل.

٤- اضغط على الزرين  و  لتحديد المعلمة المطلوبة.

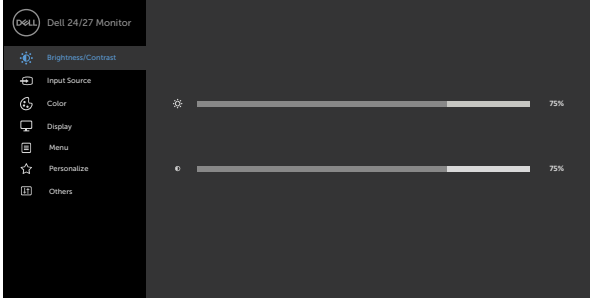
٥- ادفع  للدخول إلى شريط التمرير ثم استخدم الزرين  أو  حسب المؤشرات الموجودة على القائمة، لإجراء تغييراتك.

٦- حدد  للرجوع إلى القائمة السابقة أو  لقبول والعودة إلى القائمة السابقة.



استخدم هذه القائمة لتنشيط ميزة ضبط السطوع/التباين.



**Brightness/  
(السطوع) Contrast**  
(التباين)



بضبط **Brightness (السطوع)** درجة إشراق الإضاءة الخلفية (الحد الأدنى ٠؛ الحد الأقصى ١٠٠).

**Brightness**  
(السطوع)

اضغط على الزر  لزيادة السطوع.  
اضغط على الزر  لتقليل السطوع.

اضبط **Brightness (السطوع)** أولاً، ثم اضبط **Contrast (التباين)** بشرط أن تستدعي الضرورة إجراء مزيد من الضبط.  
اضغط على الزر  لزيادة التباين واضغط على الزر  لتقليل التباين (بين ٠ و ١٠٠).

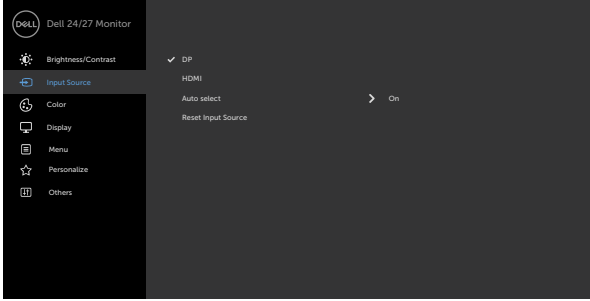
**Contrast (التباين)**

تقوم وظيفة «التباين» بضبط الاختلاف بين القائمة والسطوع على الشاشة.



استخدم القائمة **Input Source (مصدر الدخل)** لتحديد أحد مصادر دخل الفيديو المختلفة الموصلة بالشاشة.

**Input Source**  
(مصدر الدخل)



حدد دخل DP (DisplayPort) عند استخدام موصل DP استخدم لتحديد مصدر دخل DP

**DP**

حدد دخل HDMI عند استخدام موصل HDMI. استخدم لتحديد مصدر دخل HDMI.

**HDMI**

استخدم لاختيار التحديد التلقائي، وستقوم الشاشة بمسح مصادر الدخل المتوفرة ضوئياً

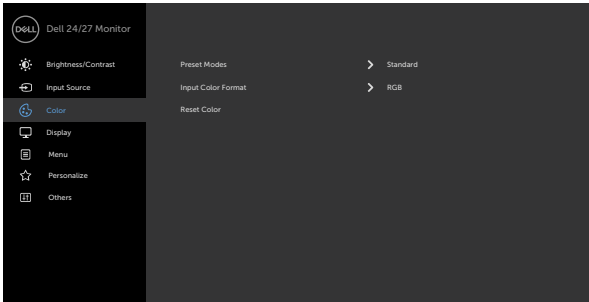
**Auto Select**  
(التحديد التلقائي)

لإعادة ضبط إعدادات مصدر الدخل الشاشة إلى الإعدادات الافتراضية للمصنع.

**Reset Input Source**  
(إعادة تعيين مصدر الدخل)

استخدم قائمة اللون لضبط وضع إعداد اللون.

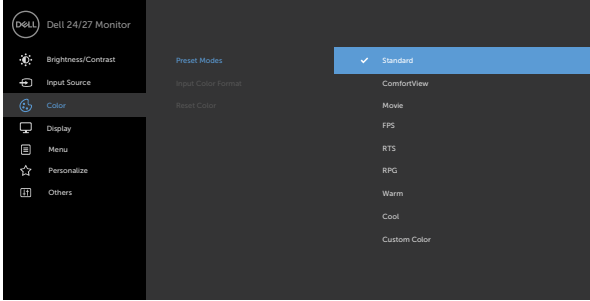
**اللون**





عند تحديد **Preset Modes** (أوضاع الضبط المسبق)، يمكنك اختيار **Standard** (قياسي) أو **ComfortView** (مشاهدة مريحة) أو **Movie** (أفلام) أو **FPS** (التصويب من منظور الشخص الأول) أو **RTS** (استراتيجية الوقت الفعلي) أو **RPG** (لعبة تقمص الأدوار) أو **Warm** (دافئ) أو **Cool** (بارد) أو **Custom Color** (لون مخصص) من القائمة.

وضع الضبط المسبق



• **قياسي:** إعدادات اللون الافتراضية. هذا هو الوضع مسبق الضبط الافتراضي.

• **ComfortView:** تقلل مستوى اللون الأزرق المنبعث من الشاشة ليصبح العرض مريحاً لعينيك أكثر.

**حذير:** قد تؤدي الآثار المحتملة لانبعثات الضوء الأزرق الصادر من الشاشة على المدى الطويل إلى حدوث إصابة شخصية، مثل إرهاق العينين وإجهادهما وتلفهما. كما وقد يؤدي استخدام الشاشة لفترات زمنية ممتدة إلى ألم في أجزاء من الجسم، مثل الرقبة والذراعين والظهر والكتفين. للاطلاع على مزيد من المعلومات، راجع القسم **هندسة العوامل البشرية**.

• **Movie (فيلم):** يحمّل إعدادات الألوان المثالية للأفلام.

• **FPS (التصويب من منظور الشخص الأول):** يحمّل إعدادات الألوان المثالية لألعاب التصويب من منظور الشخص الأول.

• **RTS (استراتيجية الوقت الفعلي):** يحمّل إعدادات الألوان المثالية لألعاب استراتيجية الوقت الفعلي

• **RPG (ألعاب تقمص الأدوار):** يحمّل إعدادات الألوان المثالية لألعاب تقمص الأدوار.

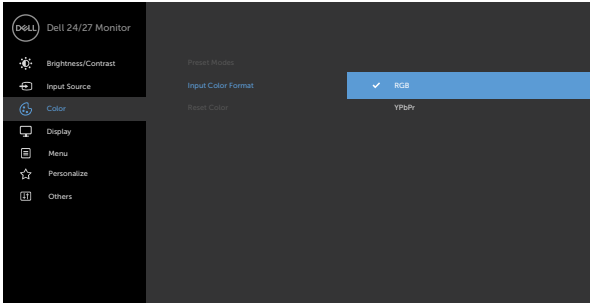


- **Warm (دافئ):** يعرض الألوان بدرجات حرارة لونية أقل. تبدو الشاشة أكثر دفئاً مع إحدى درجات الأحمر أو الأصفر.
- **Cool (بارد):** يعرض الألوان بدرجات حرارة لونية أعلى. تبدو الشاشة أكثر برودة مع إحدى درجات الأزرق.
- **Custom Color (لون مخصص):** يتيح هذا الخيار إمكانية ضبط إعدادات الألوان يدوياً. اضغط على زر أو لضبط قيم الألوان الأحمر والأخضر والأزرق وإنشاء وضع اللون الذي يتناسب معك.



يُتيح هذا الخيار ضبط وضع دخل الفيديو على:

- **RGB:** حدد هذا الخيار إذا كانت الشاشة موصّلة بكمبيوتر (أو مشغّل وسائل) باستخدام كابل DP أو HDMI.
- **YPbPr:** حدد هذا الخيار إذا كان مشغّل الوسائط يدعم خرج YPbPr فقط.



**Input Color Format (تنسيق ألوان الدخل)**



**Hue (تدرج اللون)**

استخدم  أو  لضبط تدرج اللون من ٠ إلى ١٠٠. ملاحظة: يتوفر ضبط تدرج اللون فقط في الوضع فيلم و ألعاب.

**Saturation (التشبع)**

استخدم  أو  لضبط تدرج اللون من ٠ إلى ١٠٠. ملاحظة: يتوفر ضبط التشبع اللون فقط في الوضع فيلم و ألعاب.

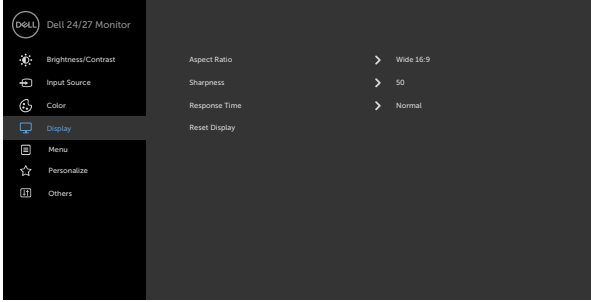
**Reset Color (إعادة ضبط إعدادات الألوان)**

لإعادة ضبط إعدادات ألوان الشاشة إلى الإعدادات الافتراضية للمصنع.



استخدم قائمة العرض لضبط الصورة.

Display (العرض)





حدد نسبة عرض الصورة إلى ارتفاعها من بين ١٦:٩ (عرض) و٤:٣, و٥:٤.

**Aspect Ratio**  
نسبة العرض إلى  
الارتفاع

يجعل الصورة تبدو أكثر حدة أو أكثر نعومة.

**Sharpness (الحدة)**

استخدم زر  أو  لضبط تدرج اللون من (٠) حتى (١٠٠).

سمح لك بضبط Response Time (وقت الاستجابة) على Normal (عادي) أو Fast (سريع) أو Extreme (متناهي السرعة).

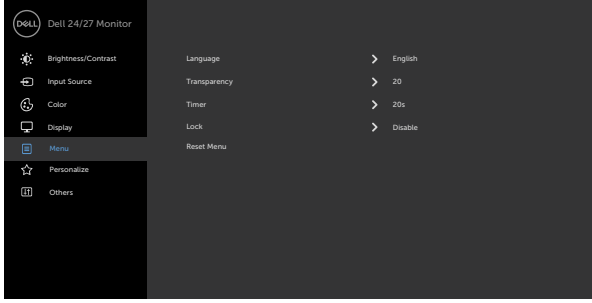
زمن الاستجابة

يستعيد إعدادات العرض إلى إعدادات المصنع الافتراضية.

**Reset Display**  
(إعادة تعيين العرض)





حدد هذا الخيار لضبط إعدادات الخيارات المعروضة على الشاشة، كلغات الخيارات المعروضة على الشاشة، والمدة الزمنية التي تبقى فيها القائمة على الشاشة، وما إلى ذلك.

**Menu (القائمة)**

تعيين عرض قائمة المعلومات المعروضة على الشاشة على لغة من ثمانية لغات.

**Language (اللغة)**



(الإنجليزية أو الإسبانية أو الفرنسية أو الألمانية أو البرتغالية البرازيلية أو الروسية أو الصينية المبسطة أو اليابانية).

حدد هذا الخيار لتغيير درجة شفافية القائمة باستخدام  و  (الحد الأدنى / الحد الأقصى 100).

**Transparency (الشفافية)**

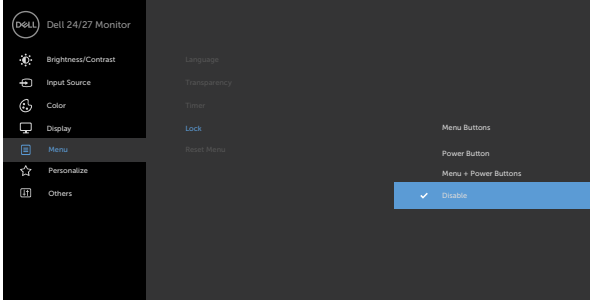
**OSD Hold Time (مدة نشاط قائمة المعلومات المعروضة على الشاشة):** يضبط المدة الزمنية التي ستظل فيها قائمة المعلومات المعروضة على الشاشة نشطة بعد الضغط على زر.

**Timer (الموقت)**

استخدم أزرار  و  لضبط شريط التمرير بزيادة ثانية واحدة، من 5 إلى 60 ثانية.

يتحكم في وصول المستخدم إلى عمليات الضبط. يتم قفل الأزرار.

القفل

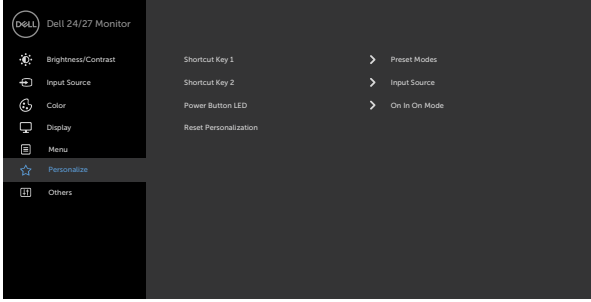


- **أزرار القائمة:** من خلال قائمة المعلومات المعروضة على الشاشة لإلغاء قفل أزرار القائمة.
- **زر التشغيل:** من خلال قائمة المعلومات المعروضة على الشاشة لإلغاء قفل زر التشغيل.
- **زرا القائمة + التشغيل:** من خلال قائمة المعلومات المعروضة على الشاشة لقفّل زري القائمة والتشغيل.
- **تعطيل:** اضغط مع الاستمرار لمدة أربع ثوانٍ على الزر «X» إلى جوار زر الطاقة لإلغاء قفل الأزرار.

### Reset Menu (قائمة إعادة التعيين)

يستعيد إعدادات القائمة إلى إعدادات المصنع الافتراضية.





## Personalize (إضفاء الطابع الشخصي)



ختر من بين Preset Modes (الأوضاع مسبقة الضبط), /  
Brightness Contrast (السطوع/التباين), Input Source (مصدر  
الدخل), Aspect Ratio (نسبة الارتفاع إلى العرض),  
Rotation (التدوير) لضبطه كمفتاح الاختصار رقم ١.

**Shortcut key 1**  
(مفتاح الاختصار ١)

ختر من بين Preset Modes (الأوضاع مسبقة الضبط), /  
Brightness Contrast (السطوع/التباين), Input Source (مصدر  
الدخل), Aspect Ratio (نسبة الارتفاع إلى العرض),  
Rotation (التدوير) لضبطه كمفتاح الاختصار رقم ٢.

**Shortcut key 2**  
(مفتاح الاختصار ٢)

تسمح لك بتعيين حالة مصباح مؤشر الطاقة لتوفير الطاقة.

**Power Button  
LED (مؤشر بيان حالة  
زر الطاقة)**

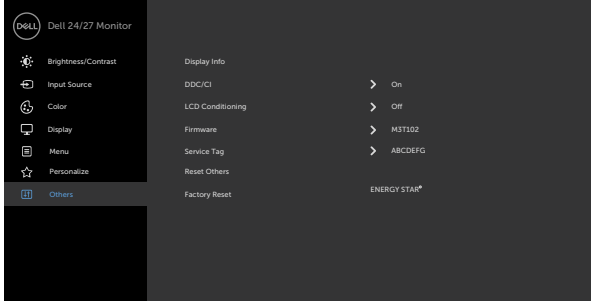
يستعيد مفاتيح الاختصار إلى إعدادات المصنع الافتراضية.

**Reset  
Personalization**  
(إعادة تعيين الطابع  
الشخصي)





حدد هذا الخيار لضبط إعدادات قائمة المعلومات المعروضة على الشاشة، مثل **DDC/CI** (قناة بيانات العرض/واجهة الأوامر) و **Conditioning** (تهيئة LCD)، وما إلى ذلك.



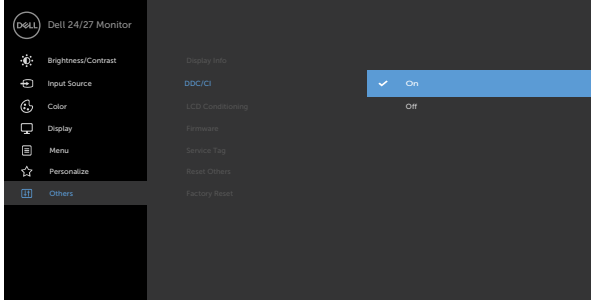
تعرض الإعدادات الحالية للشاشة.

## Display Info (معلومات العرض)

تتيح **DDC/CI** (قناة بيانات العرض/واجهة الأوامر) إمكانية ضبط معلمات الشاشة (السطوع وموازنة الألوان، وما إلى ذلك) عبر برنامج في الكمبيوتر الذي تستخدمه. ويمكنك تعطيل هذه الميزة من خلال تحديد **Off** (إيقاف التشغيل).

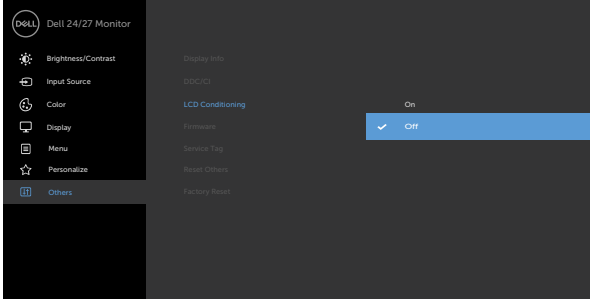
**DDC/CI** (قناة بيانات العرض/واجهة الأوامر)

قم بتمكين هذه الميزة للحصول على أفضل تجربة عميل وأفضل أداء للشاشة.



**LCD Conditioning  
(LCD تهيئة)**

تساعد هذه الميزة على تقليل الحالات البسيطة لاحتجاز الصورة، وقد يستغرق البرنامج بعض الوقت وفقاً لدرجة احتجاز الصورة. يمكنك تمكين هذه الميزة من خلال تحديد **On (تشغيل)**.

**Firmware (البرامج  
الثابتة)**

تعرض إصدار البرامج الثابتة للشاشة.

**Service Tag (رمز  
الخدمة)**

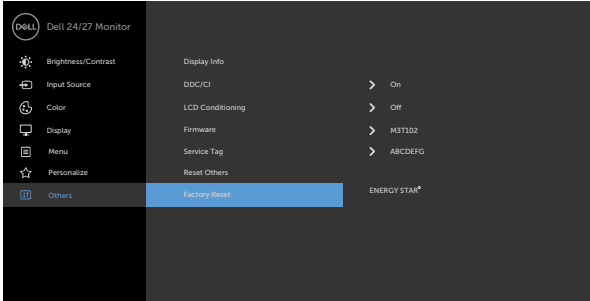
تعرض رمز الخدمة. رمز الخدمة عبارة عن معرف أبجدي رقمي فريد يتيح لشركة Dell تحديد مواصفات المنتج والوصول إلى معلومات الضمان. **ملاحظة:** رمز الخدمة مطبوع أيضاً على ملصق موجود في الجزء الخلفي من الغطاء.

**Reset Others  
(إعادة تعيين أخرى)**

يستعيد إعدادات أخرى، مثل DDC/CI، إلى إعدادات المصنع الافتراضية.

**Factory Reset  
(إعادة تعيين إعدادات  
المصنع)**

استعادة كافة قيم الضبط المسبق إلى إعدادات المصنع الافتراضية. لاختبارات **ENERGY STAR**.

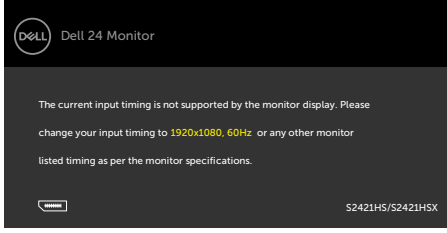


رمتائل تحذير قائمة المعلومات المعروضة على الشاشة عندما لا تدعم الشاشة وضع دقة معينة يمكن مشاهدة الرسالة التالية:

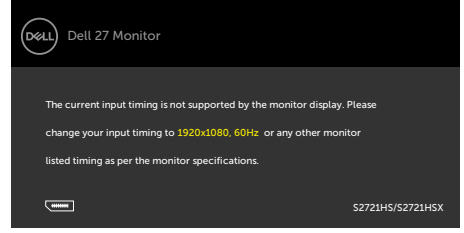




## S2421HS/S2421HSX



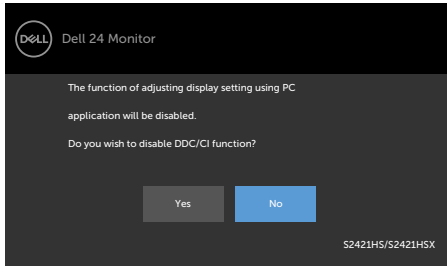
## S2721HS/S2721HSX



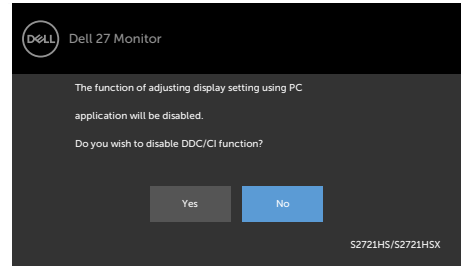
مما يعني أن الشاشة بتعذر عليها التزامن مع الإشارة التي يتم استلامها من الكمبيوتر. راجع القسم **مواصفات الدقة** للاطلاع على نطاقات التردد الأفقي والرأسي القابلة للتوجيه عن طريق هذه الشاشة. الوضع الموصى به ١٩٢٠ X ١٠٨٠.

يمكن مشاهدة الرسالة التالية قبل تعطيل وظيفة DDC/CI (قناة عرض البيانات/واجهة الأوامر).

## S2421HS/S2421HSX

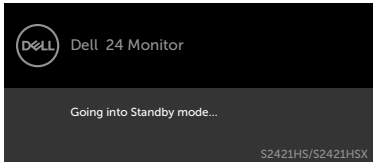


## S2721HS/S2721HSX

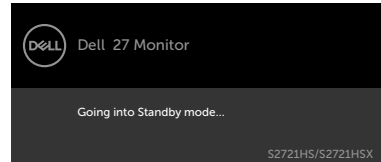


تظهر الرسالة التالية عندما تدخل الشاشة في وضع الاستعداد:

## S2421HS/S2421HSX



## S2721HS/S2721HSX

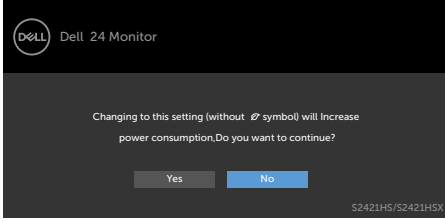


قم بتنشيط جهاز الكمبيوتر والشاشة للوصول إلى قائمة المعلومات المعروضة على الشاشة.

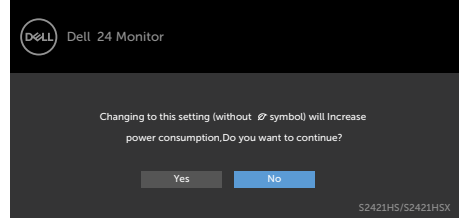


عند تشغيل عناصر في وضع الاستعداد بميزة إضفاء الطابع الشخصي ضمن المعلومات المعروضة على الشاشة، ستظهر الرسالة التالية:

## S2421HS/S2421HSX

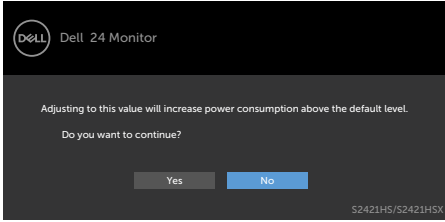


## S2721HS/S2721HSX

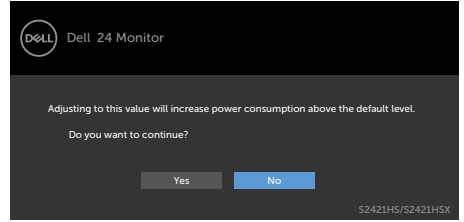


إذا تم ضبط مستوى سطوع أعلى من المستوى الافتراضي ٧٥٪، ستظهر الرسالة التالية:

## S2421HS/S2421HSX

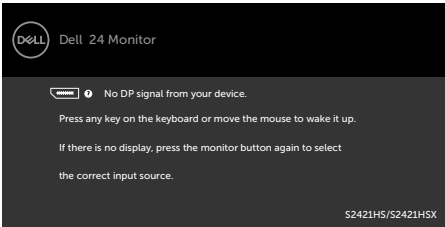


## S2721HS/S2721HSX

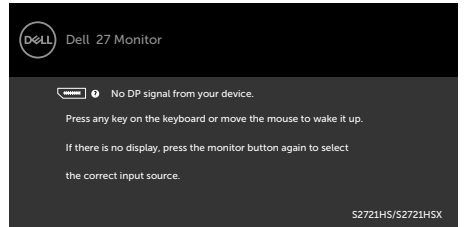


إذا ضغطت على أي زر خلاف زر الطاقة، ستظهر الرسائل التالية حسب الإدخال المحدد:

## S2421HS/S2421HSX

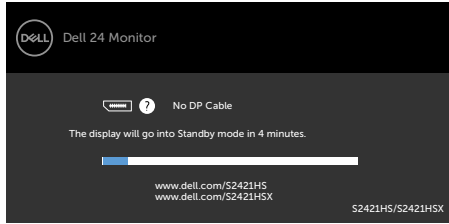


## S2721HS/S2721HSX

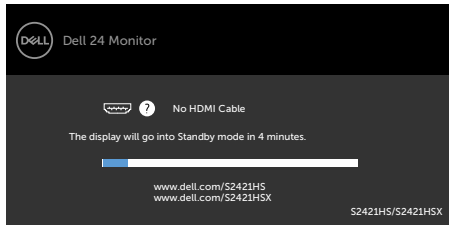


إذا تم تحديد دخل DP أو HDMI ولم يتم توصيل الكابل المناسب، فسيظهر مربع حوار متحرك كما هو موضح أدناه. أو

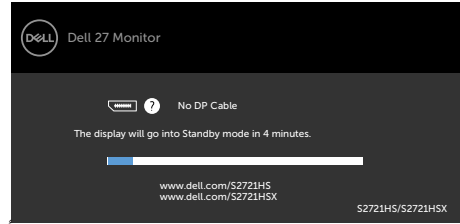
## S2421HS/S2421HSX



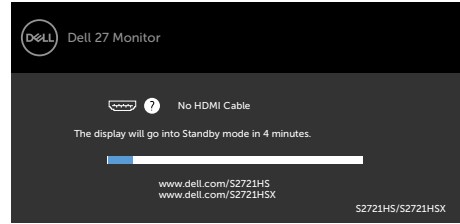
أو



## S2721HS/S2721HSX



أو



راجع استكشاف الأخطاء وإصلاحها لمعرفة المزيد من المعلومات.



## تعيين الدقة القصوى

لتعيين درجة الدقة القصوى للشاشة:

في Windows 7 أو Windows 8 أو Windows 8.1:

- 1- في Windows 8 أو Windows 8.1 فقط، حدد لوحة سطح المكتب للتبديل إلى سطح المكتب التقليدي. في Windows Vista و Windows 7، تجاوز هذه الخطوة.
- 2- انقر بزر الماوس الأيمن على سطح المكتب وانقر على **Screen Resolution (دقة الشاشة)**.
- 3- انقر على القائمة المنسدلة **Screen Resolution (دقة الشاشة)** وحدد 1080 × 1920.
- 4- انقر على **OK (موافق)**.

في Windows 10:

- 1- انقر بزر الماوس الأيمن على سطح المكتب ثم انقر على **Display Settings (إعدادات العرض)**.
- 2- انقر على **Advanced display settings (إعدادات العرض المتقدمة)**.
- 3- انقر على القائمة المنسدلة **Resolution (الدقة)** وحدد 1080 × 1920.
- 4- انقر على **Apply (تطبيق)**.

إذا لم تشاهد درجة الدقة 1080 × 1920 ضمن الخيارات، فقد يلزم تحديث برنامج تشغيل الرسومات. وحسب الكمبيوتر الذي تستخدمه، أكمل أحد الإجراءات التالية:

في حالة استخدام كمبيوتر مكتبي أو محمول من Dell:

- انتقل إلى <https://www.dell.com/support>، وأدخل رمز الخدمة، ونزّل أحدث إصدار من برنامج تشغيل بطاقة الرسومات التي تستخدمها.
- في حالة استخدام كمبيوتر آخر غير Dell (محمول أو مكتبي):
- انتقل إلى موقع ويب الدعم التابع لجهة تصنيع الكمبيوتر، ونزّل أحدث إصدارات برامج تشغيل الرسومات.
- انتقل إلى موقع ويب الدعم التابع لجهة تصنيع بطاقة الرسومات، ونزّل أحدث إصدارات برامج تشغيل الرسومات.



# استكشاف الأعطال وإصلاحها

⚠ تحذير: قبل الشروع في تنفيذ أي من الإجراءات الواردة في هذا القسم، اتبع تعليمات السلامة.

## الاختبار الذاتي

توفر شاشتك ميزة الاختبار الذاتي الذي يسمح بالتحقق مما إذا كانت الشاشة تعمل بشكل صحيح أم لا. إذا كان الكمبيوتر والشاشة متصلان على نحو سليم ولكن الشاشة معتمة، ابدأ في تشغيل خاصية الاختبار الذاتي للشاشة متبعا الخطوات التالية:

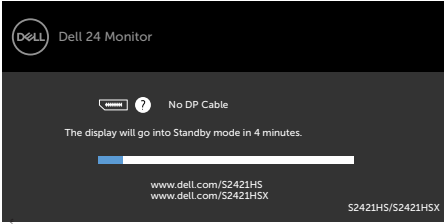
١- أوقف تشغيل كلاً من الكمبيوتر والشاشة.

٢- فصل كبل الفيديو من الجانب الخلفي للكمبيوتر. لضمان تشغيل الاختبار الذاتي الصحيح، افصل كل كبلات الفيديو من الجانب الخلفي للكمبيوتر.

٣- شغل الشاشة.

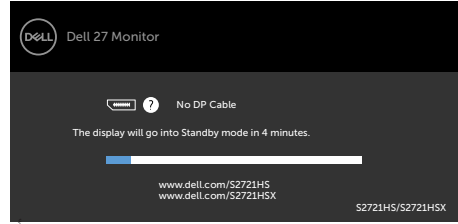
يجب أن يظهر مربع الحوار المنبثق على الشاشة (في مقابل الخلفية السوداء) إذا تعذر على الشاشة استشعار إشارة فيديو وأن تعمل بشكل صحيح. أثناء التواجد في وضع الاختبار الذاتي، يبقى مؤشر LED الخاص بالطاقة باللون الأبيض. أيضاً، استناداً إلى الدخل المحدد، سيتم تمرير أحد مربعات الحوار المعروضة أدناه بشكل مستمر خلال الشاشة.

### S2421HS/S2421HSX

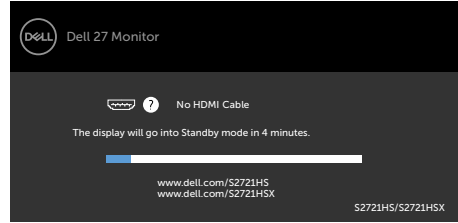
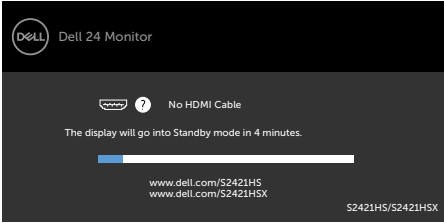


و

### S2721HS/S2721HSX



و



٤- يظهر هذا المربع أيضاً أثناء تشغيل النظام العادي إذا أصبح كابل الفيديو مفصلاً أو تالفاً.

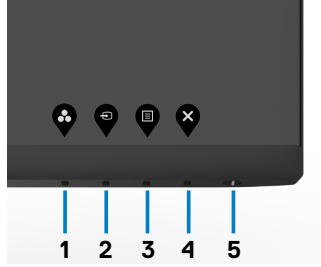
٥- أوقف تشغيل الشاشة وأعد توصيل كابل الفيديو ثم شغل كلاً من الكمبيوتر والشاشة.

إذا ظلت الشاشة فارغة بعد استخدام الإجراء السابق، تحقق من وحدة تحكم الفيديو والكمبيوتر، لأن الشاشة تعمل بشكل صحيح.



## التشخيصات المضمنة

تشتمل الشاشة على أداة تشخيص مضمنة تساعد في تحديد ما إذا كانت الحالة غير الطبيعية للشاشة تمثل مشكلة متصلة في الشاشة أو الكمبيوتر وبطاقة الفيديو أم.



### لتشغيل التشخيصات المضمنة:

- 1- تأكد من نظافة الشاشة (عدم وجود جسيمات أتربة على سطح الشاشة).
  - 2- اضغط مع الاستمرار على Button ٤ (الزر ٤) لمدة أربع ثوانٍ وستظهر قائمة على الشاشة.
  - 3- حدد خيار التشخيصات المضمنة . وستظهر شاشة رمادية اللون.
  - 4- افحص الشاشة بعناية بحثاً عن أي شيء غير طبيعي.
  - 5- اضغط على الزر ١ في اللوحة الأمامية مرة أخرى. يتغير لون الشاشة إلى اللون الأحمر.
  - 6- افحص الشاشة للتأكد من عدم وجود أي حالات غير طبيعية.
  - 7- كرر الخطوتين ٥ و ٦ لفحص الشاشة بالألوان الأخضر والأزرق والأسود والأبيض وشاشات النصوص.
- يتمثل الاختبار عند ظهور شاشة النص. للخروج، اضغط على الزر ١ مرة أخرى.
- إذا لم تكتشف أي شيء غير طبيعي في الشاشة عند استخدام أداة التشخيص المضمنة، فإن الشاشة تعمل بشكل صحيح. تحقق من بطاقة الفيديو والكمبيوتر.



## مشكلات عامة

يحتوى الجدول التالي على معلومات عامة عن مشكلات الشاشة الشائعة المحتمل مواجهتها والحلول الممكنة:

أعراض عامة	ماذا تواجه	الحلول الممكنة
لا يوجد فيديو/إيقاف مؤشر LED للطاقة	اختفاء الصورة	<ul style="list-style-type: none"> <li>تحقق من توصيل كابل الفيديو بالشاشة وجهاز الكمبيوتر على نحو سليم ومحكم.</li> <li>تحقق من أن مأخذ التيار الكهربائي يعمل عن طريق استخدام أي معدات كهربائية أخرى.</li> <li>تأكد من الضغط على زر الطاقة بالكامل.</li> <li>تأكد من تحديد مصدر الدخل الصحيح في قائمة <b>مصدر الدخل</b>.</li> </ul>
لا يوجد فيديو/تشغيل مؤشر LED للطاقة	لا توجد صورة أو سطوع	<ul style="list-style-type: none"> <li>ارفع درجة السطوع والتباين باستخدام قائمة المعلومات المعروضة على الشاشة.</li> <li>تحقق من تشغيل خاصية فحص الشاشة بالاختبار الذاتي.</li> <li>تحقق من عدم وجود أي دبابيس مكسورة أو مثنية بموصل كابل الفيديو.</li> <li>ابدأ في تشغيل التشخيصات المضمنة.</li> <li>تأكد من تحديد مصدر الدخل الصحيح في قائمة <b>مصدر الدخل</b>.</li> </ul>
فقد وحدات البكسل	وجود بقع على شاشة LCD.	<ul style="list-style-type: none"> <li>أوقف تشغيل الشاشة ثم أعد تشغيلها.</li> <li>تشكل وحدات البكسل المتوقفة بشكل دائم عيبًا طبيعيًا يمكن أن يحدث في تقنية LCD.</li> <li>لمزيد من المعلومات عن الجودة وسياسة البكسل لشاشات Dell، راجع موقع دعم Dell على الويب: <a href="https://www.dell.com/support/monitors">https://www.dell.com/support/monitors</a></li> </ul>
وحدات البكسل العالقة على شاشة LCD.	وجود بقع ساطعة على شاشة LCD.	<ul style="list-style-type: none"> <li>أوقف تشغيل الشاشة ثم أعد تشغيلها.</li> <li>تشكل وحدات البكسل المتوقفة بشكل دائم عيبًا طبيعيًا يمكن أن يحدث في تقنية LCD.</li> <li>لمزيد من المعلومات عن الجودة وسياسة البكسل لشاشات Dell، راجع موقع دعم Dell على الويب: <a href="https://www.dell.com/support/monitors">https://www.dell.com/support/monitors</a></li> </ul>
مشاكل السطوع	الصورة شديدة الإعتام أو السطوع	<ul style="list-style-type: none"> <li>أعد ضبط الشاشة إلى إعدادات المصنع.</li> <li>اضبط درجة السطوع والتباين من خلال قائمة المعلومات المعروضة على الشاشة.</li> </ul>
المشاكل المتعلقة بالسلامة	علامات ظاهرة للدخان أو الشرار.	<ul style="list-style-type: none"> <li>تجنب تنفيذ أي خطوات لاستكشاف الأخطاء وإصلاحها.</li> <li>اتصل بشركة Dell على الفور.</li> </ul>



أعراض عامة	ماذا تواجه	الحلول الممكنة
مشكلات منقطعة	تشغيل وإيقاف تشغيل الخلل الوظيفي للشاشة	<ul style="list-style-type: none"> <li>تحقق من توصيل كابل الفيديو بين الشاشة وجهاز الكمبيوتر على نحو سليم ومحكم.</li> <li>أعد ضبط الشاشة إلى إعدادات المصنع.</li> <li>شغّل خاصية فحص الشاشة بالاختبار الذاتي لتحديد ما إذا كانت المشاكل المنقطعة تظهر في وضع الاختبار الذاتي أم لا.</li> </ul>
فقدان الألوان	الصورة فاقدة للألوان	<ul style="list-style-type: none"> <li>إجراء اختبار ذاتي للشاشة.</li> <li>تحقق من توصيل كابل الفيديو بين الشاشة وجهاز الكمبيوتر على نحو سليم ومحكم.</li> <li>تحقق من عدم وجود أي دبابيس مكسورة أو مثنية بموصل كابل الفيديو.</li> </ul>
وجود خلل في الألوان	ألوان الصورة رديئة	<ul style="list-style-type: none"> <li>غير إعدادات أوضاع الضبط المسبق في الألوان ضمن المعلومات المعروضة على الشاشة حسب الاستخدام.</li> <li>اضبط قيمة اللون الأحمر (R) أو الأخضر (G) أو الأزرق (B) في قائمة اللون المخصص ضمن المعلومات المعروضة على الشاشة.</li> <li>غير تنسيق ألوان الدخل إلى PC RGB أو YPbPr من قائمة الألوان ضمن المعلومات المعروضة على الشاشة.</li> <li>ابدأ في تشغيل التشخيصات المضمنة.</li> </ul>
صورة باقية على الشاشة من صورة ثابتة تُركت على الشاشة لفترة زمنية طويلة	ظهور ظلال ضعيفة من الصورة الثابتة المعروضة على الشاشة.	<ul style="list-style-type: none"> <li>ضبط الشاشة بحيث يتوقف تشغيلها بعد بضع دقائق من دخولها في وضع السكون. يمكن ضبط ذلك في خيارات الطاقة في Windows وإعداد توفير الطاقة في Mac.</li> <li>وبشكل بديل، استخدم شاشة حفظ تتغير بشكل ديناميكي.</li> </ul>





## مشكلات المنتج

الحلول الممكنة	ماذا تواجه	المشكلة
	<ul style="list-style-type: none"> <li>• تحقق من إعداد نسبة العرض إلى الارتفاع في قائمة العرض ضمن المعلومات المعروضة على الشاشة.</li> <li>• أعد ضبط الشاشة إلى إعدادات المصنع.</li> </ul>	صورة الشاشة صغيرة جدًا
	<ul style="list-style-type: none"> <li>• أوقف تشغيل الشاشة وافصل كابل الطاقة وافصل الجزء الخلفي، ثم أعد تشغيل الشاشة.</li> </ul>	تعدّر ضبط الشاشة باستخدام الأزرار الموجودة على اللوحة الأمامية
	<ul style="list-style-type: none"> <li>• تحقق من مصدر الإشارة. تأكد أن الكمبيوتر ليس في وضع توفير الطاقة عن طريق تحريك الماوس أو الضغط على أي مفتاح في لوحة المفاتيح.</li> <li>• تحقق من توصيل كابل الإشارة بشكل صحيح. أعد توصيل كابل الإشارة إذا لزم الأمر.</li> <li>• أعد ضبط الكمبيوتر أو مشغل الفيديو.</li> </ul>	لا توجد إشارة دخل عند الضغط على عناصر التحكم الخاصة بالمستخدم
	<ul style="list-style-type: none"> <li>• نتيجة وجود تنسيقات فيديو مختلفة (نسبة العرض إلى الارتفاع) لأقراص DVD، قد تُعرض الصورة بكامل حجم الشاشة.</li> <li>• ابدأ في تشغيل التشخيصات المضمنة.</li> </ul>	الصورة لا تملأ الشاشة بالكامل
		لا توجد صورة، مصباح LED باللون الأبيض
		لا يمكن للصورة أن تملأ ارتفاع الشاشة أو عرضها




## الملحق

### إشعارات لجنة الاتصالات الفيدرالية FCC (الولايات المتحدة فقط) والمعلومات التنظيمية الأخرى

في ما يتعلق بإشعارات لجنة الاتصالات الفيدرالية والمعلومات التنظيمية الأخرى، راجع موقع ويب الالتزام التنظيمي عبر الرابط التالي [https://www.dell.com/regulatory\\_compliance](https://www.dell.com/regulatory_compliance)

### الاتصال بشركة Dell

للعلماء في الولايات المتحدة، اتصل على ( 800-999-3355 ) 800-WWW-DELL

 ملاحظة: إذا لم يكن لديك اتصال نشط بالإنترنت، يمكنك الحصول على معلومات الاتصال من خلال فاتورة الشراء أو إيصال التعبئة أو الفاتورة أو كتالوج منتجات شركة Dell.

تقدم شركة Dell خيارات دعم وخدمة متعددة سواء عبر شبكة الإنترنت أو الهاتف، إلا أن توافر هذه الخدمات يختلف تبعًا لاختلاف البلد والمنتج، ومن ثم قد لا يتوافر بعضها في منطقتك.

• المساعدة الفنية عبر الإنترنت — <https://www.dell.com/support/monitors>

### قاعدة بيانات منتجات الاتحاد الأوروبي لكل من ملصق الطاقة وورقة معلومات المنتج

S2421HS: <https://eprel.ec.europa.eu/qr/345961>

S2421HSX: <https://eprel.ec.europa.eu/qr/349827>

S2721HS: <https://eprel.ec.europa.eu/qr/345955>

S2721HSX: <https://eprel.ec.europa.eu/qr/349826>

