




Dell S2421HN/S2721HN/S2421NX/ S2721NX 显示器

用户指南

规格型号: S2421HN/S2721HN/S2421NX/S2721NX
监管型号: S2421Ht/S2721Ht



-  **注意：**“注意”指可以帮助您妥善使用显示器的重要信息。
-  **提醒：**“提醒”表示如果不遵循说明来使用产品，则硬件可能会受损，数据也有可能丢失。
-  **警告：**“警告”表示可能会造成财产损失、人身伤害或死亡。

版权所有© 2020 Dell Inc.或其子公司。保留所有权利。Dell、EMC以及其他商标是Dell Inc.或其子公司的商标。其他商标可能分别是其各自所有者的商标。

目录

安全说明	5
关于您的显示器	6
物品清单	6
产品特性	7
识别部件和控制	8
前部概览	8
后部概览	9
显示器规格	11
分辨率规格	12
预设显示模式	12
电气规格	13
物理特性	14
环境特性	15
插针分配	16
即插即用	17
液晶显示器质量和像素政策	17
人体工程学	17
搬运和移动显示器	19
维护指南	20
清洁您的显示器	20
设置显示器	21
连接支架	21
使用倾斜调节功能	24
连接显示器	25
整理线缆	26



使用金士顿锁（选配）来保护您的显示器	26
卸下底座	27
壁挂（可选）	28
操作显示器	29
打开显示器电源	29
使用前面板控制	29
使用OSD锁定功能	31
前-面板按钮	34
使用屏幕显示（OSD）菜单	35
使用菜单系统	35
OSD警告消息	44
设置最大分辨率	47
故障排除	48
自检	48
内置诊断	49
常见问题	50
产品特定问题	51
附录	52
FCC 声明（仅限美国）和其他管制信息	52
联系 Dell	52
欧盟节能标签和产品信息表产品数据库：	52
电器电子产品有害物质限制使用要求	53



安全说明

△ 提醒：使用本档中未指明的控制设备，调节装置或程序可能会造成电击，电气危险和/或机械危险。

- 小心地将显示器置于坚固的表面上。屏幕十分脆弱，如果掉落在地或受到猛烈撞击，则屏幕可能会损坏。
- 请务必确认显示器的配电要求，从而保证该设备可以在您所处地点的交流电功率下正常工作。
- 将显示器置于室温环境下。过冷或过热的环境可能会对显示器的液晶产生不利影响。
- 请勿将显示器置于可能会剧烈振动或受到大幅度冲击的环境中。例如，请勿将显示器放在汽车的后备箱内。
- 如果显示器将长时间闲置，请拔掉电源插头。
- 为避免电击，请勿尝试取下任何盖板或直接触摸显示器内部。


欲了解安全说明的有关信息，请参见“安全、环境和监管信息（SERI）”部分的内容。



关于您的显示器



物品清单

此显示器在出厂时包括表中列出的物品。确认所有物品是否齐全，如有任何物品缺失，请参见[联系Dell](#)。

 **注：有些物品可能是选购件，此显示器在出厂时可能不包括它们。有些功能在特定国家/地区可能不提供。**

	显示器
<p>S2421/S2721 HN S2421/S2721 NX</p> 	底座支撑臂
<p>S2421/S2721 HN S2421/S2721 NX</p> 	底座
<p>S2421/S2721 HN S2421/S2721 NX</p> 	Vesa盖
	电源线（视国家/地区不同而异）



	HDMI 电缆
	<ul style="list-style-type: none"> · 快速入门指南 · 安全、环保及法规信息

产品特性

Dell S2421HN/S2421NX/S2721HN/S2721NX 显示器采用有源矩阵、薄膜晶体管 (TFT)、液晶显示屏 (LCD) 和LED背光。显示器特性包括：

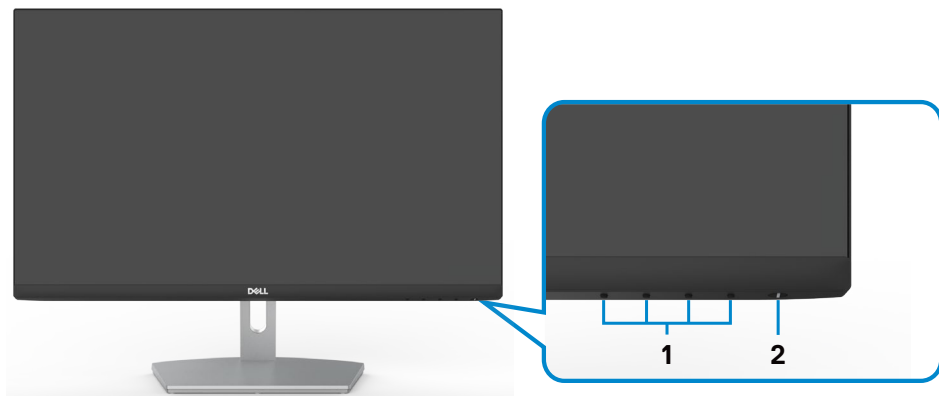
- **S2421HN/S2421NX:** 60.45 cm (23.8英寸) 可视区域显示屏 (对角线测量)。1920 x 1080 (16:9)分辨率, 支持低分辨率全屏。
- **S2721HN/S2721NX:** 68.6 cm (27英寸) 可视区域显示屏 (对角线测量)。1920 x 1080 (16:9)分辨率, 支持低分辨率全屏。
- 倾斜调节功能。
- 可拆卸底座和video electronics standards association (VESA) 100 mm安装孔, 安装方式灵活。
- 超窄边框, 在多显示器应用中减少边框间距, 更便于设置, 并提供良好观看体验。
- 丰富的数字连接性HDMI 线, 让显示器符合未来需要。
- 即插即用功能 (如果您的系统支持)。
- 屏幕显示(OSD)调整轻松实现设置和屏幕优化。
- 支持AMD FreeSync™技术。AMD FreeSync™认证范围为48赫兹至75赫兹。
- 电源和OSD按钮锁定。
- 防盗锁槽。
- 待机模式时 $\leq 0.3\text{ W}$ 。
- 无闪烁屏幕让眼睛更舒适。

警告： 显示器发出的蓝光可能会对您的眼睛造成长期影响, 引起眼疲劳或数码视觉疲劳等问题。ComfortView功能旨在减少显示器发出的蓝光量, 提高眼睛的舒适感。

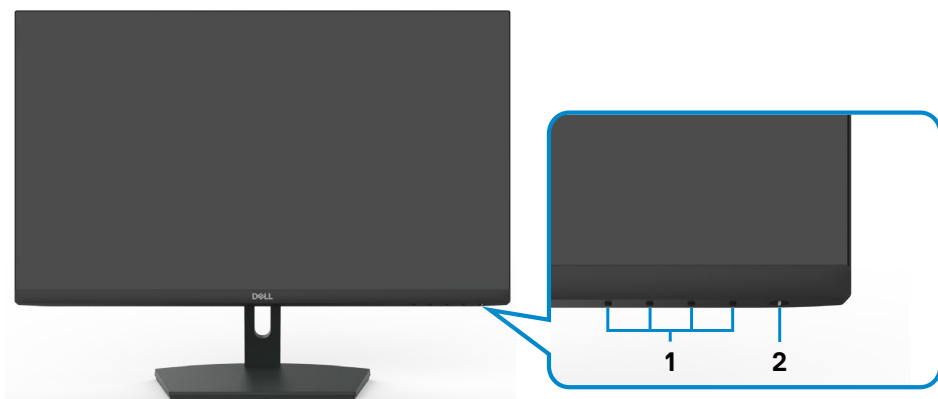


识别部件和控制

前部概览



S2421HN/S2721HN

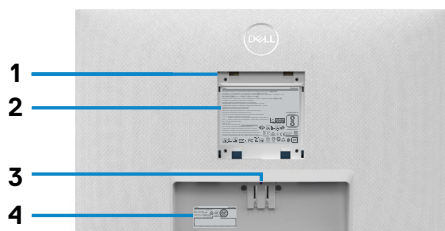


S2421NX/S2721NX

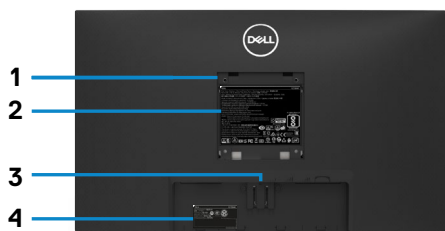
标签	说明	用途
1	功能按钮	有关详细信息，请参见“ 操作显示器 ”
2	打开/关闭电源按钮（带有LED指示灯）	开启或关闭显示器。



后部概览



S2421HN/S2721HN

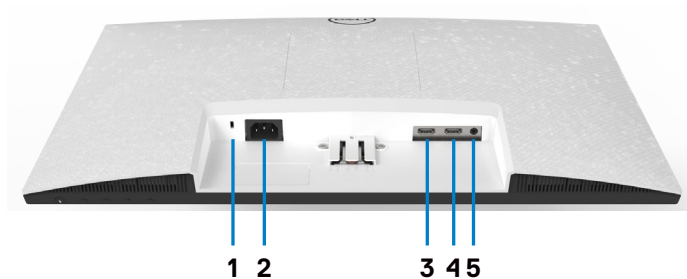


S2421NX/S2721NX

标签	说明	用途
1	VESA装配孔 (100 mm x 100 mm - 位于已安装的VESA盖的后面)	使用VESA兼容壁挂套件(100 mm x 100 mm)将显示器挂在墙壁上。
2	管制标签	列出了管制认可。
3	底座松开按钮	使底座与显示器脱离。
4	条形码、序列号和服务标签	如果您需要联系Dell以寻求技术支持，请参考此标签的信息。服务标签是独一无二的字母数字标识符，Dell服务技术人员可以通过服务标签来识别您计算机中的硬件组件并查看保修信息。
5	线缆管理槽	将线缆穿过槽中进行固定。



底部概览



S2421HN/S2721HN



S2421NX/S2721NX

标签	说明	用途
1	安全锁插槽	使用安全线缆锁固定显示器(单独销售)。
2	电源连接设备	连接电源线（显示器随附）。
3	HDMI1 端口	将 HDMI1 线连接到您的电脑上。
4	HDMI2 端口	将 HDMI 2线连接到您的电脑上。
5	音频输出端口	通过HDMI 音频通道连接扬声器，以便播放音频。 仅支持双声道音频。 注意： 音频输出端口不支持耳机。



显示器规格

型号	S2421HN/S2421NX	S2721HN/S2721NX
屏幕类型	有源矩阵 - TFT LCD	
面板类型	平面转换技术	
屏幕高宽比	16: 9	
可视图像尺寸:		
对角线	60.45 cm (23.8 英寸)	68.6 cm (27 英寸)
有效区域:		
水平	527.04 mm (20.75 英寸)	597.89 mm (23.54 英寸)
垂直	296.46 mm (11.67 英寸)	336.31 mm (13.24 英寸)
面积	156246.28 mm ² (242.15 平方英寸)	201073.02 mm ² (311.67 平方英寸)
像素点距	0.2745 mm x 0.2745 mm	
像素 / 英寸 (PPI)	92.56	81.59
可视角度:		
水平	178 度 (典型)	
垂直	178 度 (典型)	
亮度	250 cd/m ² (典型)	300 cd/m ² (典型)
对比度	1000:1 (典型)	
显示屏涂层	前偏光片 (3 H) 硬质涂层的防眩光处理	
背光	LED edgelight 系统	
响应时间(灰色至灰色)	8 ms (标准) 5 ms (快速) 4 ms (极限)	
颜色深度	1670 万色	
色域*	NTSC 72%	
连通性	· 2 x HDMI 1.4 · 1 x 音频输出端口 (3.5mm 插孔)	
边框宽度 (显示器边缘至活动区域)		
顶部 / 左 / 右	5.4 mm	6.0 mm
底部	20.7 mm	21.3 mm
可调性		
高度可调支架	NA	
倾斜	-5 度 到 21 度	



旋转	NA
枢轴	NA
线缆管理	是
戴尔显示管理器 (DDM) 的兼容性	易于配置及其他关键功能
安全性	安全锁插槽（电缆锁单独销售）

* 仅限于已预设自定义模式的本机面板分辨率。

分辨率规格

型号	S2421HN/S2421NX/S2721HN/S2721NX
水平扫描范围	30 kHz – 83 kHz
垂直扫描范围	48 Hz – 75 Hz
最大的预置分辨率	1920 x 1080 @ 60 Hz
视频显示能力 (HDMI 播放)	480i, 480p, 576i, 576p, 720p, 1080i, 1080p

预设显示模式

S2421HN/S2421NX/S2721HN/S2721NX

显示模式	水平频率 (kHz)	垂直频率 (Hz)	像素时钟 (MHz)	同步极性 (水平/垂直)
VGA, 720 x 400	31.5	70.0	28.3	-/+
VGA, 640 x 480	31.5	60.0	25.2	-/-
VESA, 640 x 480	37.5	75.0	31.5	-/-
VESA, 800 x 600	37.9	60.0	40.0	+/+
VESA, 800 x 600	46.9	75.0	49.5	+/+
VESA, 1024 x 768	48.4	60.0	65.0	-/-
VESA, 1024 x 768	60.0	75.0	78.8	+/+
MAC, 1152 x 864	67.5	75.0	108.0	+/+
VESA, 1280 x 1024	64.0	60.0	108.0	+/+
VESA, 1280 x 1024	80.0	75.0	135.0	+/+
VESA, 1600 x 900	60.0	60.0	108.0	+/+
CVT, 1920 x 1080	67.5	60.0	148.5	+/+
CVT, 1920 x 1080	83.89	75.0	174.5	+/-



电气规格

型号	S2421HN/S2421NX/S2721HN/S2721NX	
视频输入信号	· 各条差分线路均为数字视频信号 各条差分线路的阻抗均为100欧姆 · HDMI信号输入支持	
输入电压/频率/电流:	100 -240 VAC / 50或60 Hz \pm 3 Hz / 1.5 A (最大)	
电涌电流	120 V : 30 A (最大) 240 V : 60 A (最大)	
功耗		
S2421HN/S2421NX	S2721HN/S2721NX	
0.2 W (关闭模式) ¹	0.2 W (关闭模式) ¹	
0.2 W (待机模式) ¹	0.2 W (待机模式) ¹	
12.2 W (开启模式) ¹	15.5 W (开启模式) ¹	
21 W (最大) ²	29 W (最大) ²	
11.74 W (P _{on}) ³	13.82 W (P _{on}) ³	
37.3 kWh (TEC) ³	43.68 kWh (TEC) ³	

¹ 定义见 EU 2019/2021 及 EU 2019/2013。

² 最大亮度和对比度设置。

³ P_{on}: Energy Star 8.0 版本中所定义开机模式的功耗。

TEC: Energy Star 8.0 版本中所定义的总功耗 (kWh)。

此文档反映的是实验室性能，仅供参考。您的产品可能会由于所订购的软件、组件及外设不同而存在性能差异，此类信息恕难更新。为此，客户在作出电气容限等决策时不应完全依赖这些信息。厂商对于精确性或完整性不提供任何明示的或隐含的担保。

 **注意：**本显示器取得 ENERGY STAR 认证。



本产品出厂默认设置情况下符合ENERGY STAR标准。出厂默认设置可以通过OSD菜单中的“出厂重置”功能进行恢复。更改出厂默认设置或启用其他功能可能会增加功耗，因而可能超出ENERGY STAR规定的限值。



物理特性

型号	S2421HN/S2421NX	S2721HN/S2721NX
接口类型	· 2 x HDMI 1.4端口 · 1 x 音频输出口HDMI 连接器	
信号线类型	1.8米HDMI1.4线缆	
尺寸（含底座）：		
高度	412.8 毫米（16.25 英寸）	453.3 毫米（17.85 英寸）
宽度	537.8 毫米（21.17 英寸）	609.9 毫米（24.01 英寸）
厚度	152.8 毫米（6.02 英寸）	186.8 毫米（7.35 英寸）
尺寸（不含底座）：		
高度	322.6 毫米（12.70 英寸）	363.6 毫米（14.32 英寸）
宽度	537.8 毫米（21.17 英寸）	609.9 毫米（24.01 英寸）
厚度	53.8 毫米（2.12 英寸）	54.0 毫米（2.13 英寸）
底座尺寸		
高度	171.6 毫米（6.76 英寸）	176.0 毫米（6.93 英寸）
宽度	249.0 毫米（9.80 英寸）	257.2 毫米（10.13 英寸）
厚度	152.8 毫米（6.02 英寸）	186.8 毫米（7.35 英寸）
重量：		
含包装	5.9 公斤（13 磅）	7.6 公斤（16.76 磅）
含底座组件和线缆	4.1 公斤（9.04 磅）	5.2 公斤（11.46 磅）
不含底座组件 （针对壁挂或VESA 安 装方式，不含线 缆）	3.3 公斤（7.28 磅）	4.3 公斤（9.48 磅）
底座组件	0.5 公斤（1.19 磅）	0.7 公斤（1.54 磅）



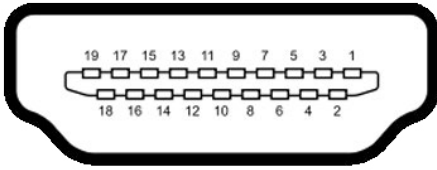
环境特性

型号	S2421HN/S2421NX/S2721HN/S2721NX
符合标准	
<ul style="list-style-type: none">· 经能源之星认证的显示器· 取得TCO认证的显示器· 符合RoHS要求· 溴化阻燃剂 (BFR) /聚氯乙烯 (PVC) 低含量显示器 (不包括外部缆线)· 能量表实时显示此显示器的能耗情况	
温度:	
工作时	0°C 到 40°C (32 ° F 到 104 ° F)
不工作时	-20°C 到 60°C (-4 ° F 到 140 ° F)
湿度:	
工作时	10% 到 80% (无冷凝)
不工作时	5% 到 90% (无冷凝)
海拔:	
工作时 (最高)	5,000 m (16,404 英尺)
不工作时 (最高)	12,192 m (40,000 英尺)
散热	
S2421HN/S2421NX	71.65 BTU/小时 (最大) 41.63 BTU/小时 (开启模式)
S2721HN/S2721NX	98.95 BTU/小时 (最大) 52.89 BTU/小时 (开启模式)



插针分配

HDMI 插孔



插针编号	19针一端连接的信号线
1	TMDS DATA 2+
2	TMDS DATA 2 SHIELD
3	TMDS DATA 2-
4	TMDS DATA 1+
5	TMDS DATA 1 SHIELD
6	TMDS DATA 1-
7	TMDS DATA 0+
8	TMDS DATA 0 SHIELD
9	TMDS DATA 0-
10	TMDS CLOCK+
11	TMDS CLOCK SHIELD
12	TMDS CLOCK-
13	CEC
14	Reserved (N.C. on device)
15	DDC CLOCK (SCL)
16	DDC DATA (SDA)
17	DDC/CEC Ground
18	+5 V POWER
19	HOT PLUG DETECT



即插即用

您可以在支持即插即用的计算机中安装此显示器。此显示器会自动使用显示数据通道（DDC）协议向计算机提供其扩展显示标识数据（EDID），以便计算机可以自行配置，并优化显示器设置。大多数显示器安装是自动进行的；需要时，您可以选择不同的设置。关于设置显示器以及更改显示器设置的详细信息，请参见[操作显示器](#)。

液晶显示器质量和像素政策

在液晶显示器的制造过程中，在有些情况下一个或多个像素可能处于固定不变的状态。它们很难被发现，也不影响显示质量和使用。有关 Dell 显示器质量和像素政策的详细信息，请访问 <https://www.dell.com/pixelguidelines>。

人体工程学

△ 提醒：以不正确的方式使用键盘或使用键盘的时间过长可能会导致身体受到伤害。

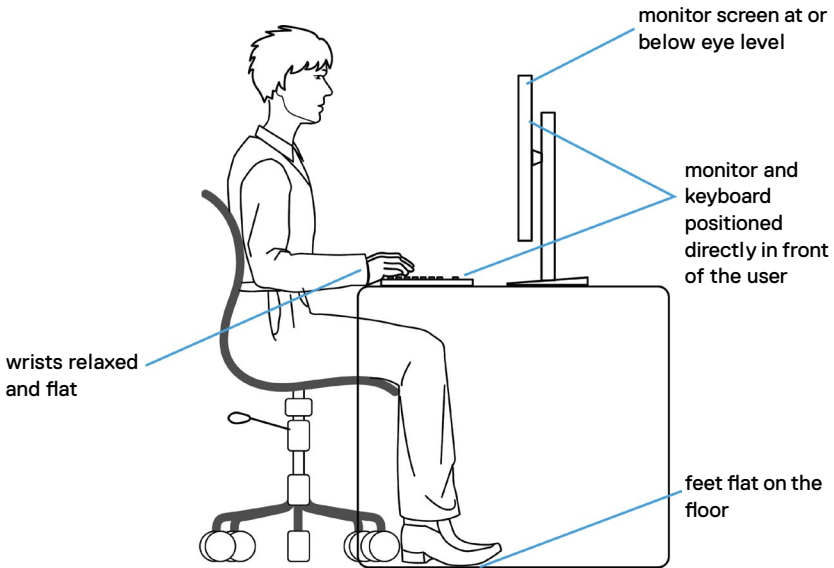
△ 提醒：长时间盯着显示器屏幕可能会引发眼睛疲劳问题。

为了保证舒适和高效，在设置和使用您的计算机工作站时，请遵守以下准则：

- 请将计算机放在合适的位置，确保您在工作时，显示器和键盘就在您的正前方。市面上有专门的搁板出售，您可以借助这些隔板，以正确的方式放置键盘。
- 为了降低长时间使用显示器导致眼睛疲劳和颈部/手臂/背部/肩部疼痛的风险，我们建议您：
 1. 将屏幕放置在距眼睛20到28英寸（50到70厘米）处。
 2. 使用显示器时，请经常眨眼，以便让眼睛保持湿润。
 3. 每隔两个小时就有规律地、频繁地休息20分钟。
 4. 在休息时应该避免看着显示器，而是盯着20英尺以外的远处物体，并持续至少20秒钟的时间。
 5. 休息时可做一些伸展运动来缓解颈部/手臂/背部/肩部的紧绷感。
- 当您坐在显示器前时，请确保显示器屏幕与眼睛齐平或略低于眼睛。
- 调整显示器的倾斜度、对比度和亮度设置。
- 调整您周围的照明环境（如顶灯、台灯和附近窗户上的窗帘或百叶窗），以便最大限度地减少显示器屏幕上的反射光和眩光。
- 使用一把可以对下背部提供良好支撑的椅子。
- 使用键盘或鼠标时，让前臂保持水平，手腕自然垂放于舒适的位置。



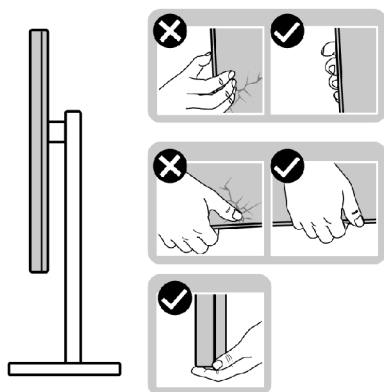
- 使用键盘或鼠标时，请始终留出让双手休息的空间。
- 让您的上臂自然地垂放于两侧。
- 请确保您的双脚平放在地板上。
- 就座的时候请确保双腿的重心位于双脚上方，而不是座椅前侧。必要时，请调整椅子的高度或者使用脚踏板来保持正确的姿势。
- 调整您的工作活动安排。请尝试调整一下工作计划，避免在工作时久坐。请尝试每隔一段时间就站起来或者走动一下。
- 确保桌子下方的区域中没有障碍物、线缆或电源线，以免妨碍您保持舒适的坐姿或造成被绊倒的潜在风险。



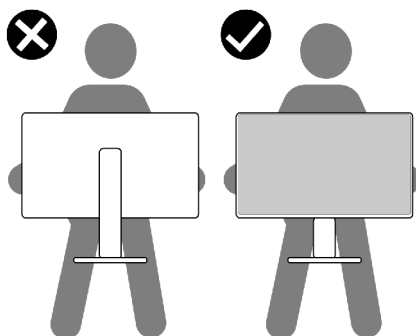
搬运和移动显示器

为了在抬起或移动显示器时保证安全操作，请遵循以下原则：

- 在移动或抬起显示器之前，请关闭计算机和显示器。
- 断开显示器所连接的所有线缆。
- 将显示器与原始的包装材料一起放入原装的盒子中。
- 抬起或移动显示器时，请牢牢握住显示器底部的边缘和侧面，但不要过于用力。



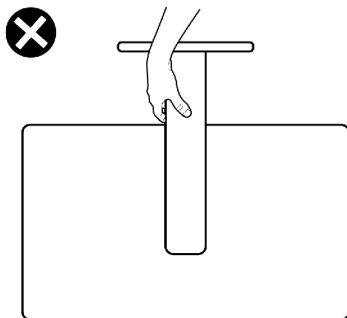
- 抬起或移动显示器时，请确保屏幕背对着您，同时避免按压显示区域，以免造成任何划痕或损坏。



- 在运输显示器时应避免各类突然的冲击或振动。



- 抬起或移动显示器时，不要在握住支架底座或支架立板的同时倒置显示器。这可能会导致显示器意外损坏或造成人身伤害。



维护指南

清洁您的显示器

⚠ 警告： 清洁显示器前，请从电源插座上拔下显示器电源线。

△ 提醒： 清洁显示器前，请阅读**安全说明**并按照其内容进行操作。

为了实现最理想的清洁效果，请在开箱、清洁或搬运显示器时按照以下说明操作：


- 在清洁防静电屏幕时，用水轻轻弄湿一块柔软干净的布料。如有可能，请使用适合防静电涂层的特殊屏幕清洁纸或清洁液。禁止使用苯、稀释剂、氨水、研磨剂或压缩空气来清洁显示器。
- 请使用蘸有少量水的软布来清理显示器。请避免使用任何类型的清洁剂，因为某些清洁剂会在显示器上留下乳状薄膜。
- 如果您在打开显示器包装时发现了白色粉末，请用布擦拭干净。
- 请小心搬运您的显示器，因为深色的显示器可能会比浅色的显示器更容易被刮伤并留下白色的磨损痕迹。
- 为了保持显示器的最佳图像品质，请使用动态变化的屏幕保护程序，并在不使用屏幕时关闭显示器。



设置显示器

连接支架

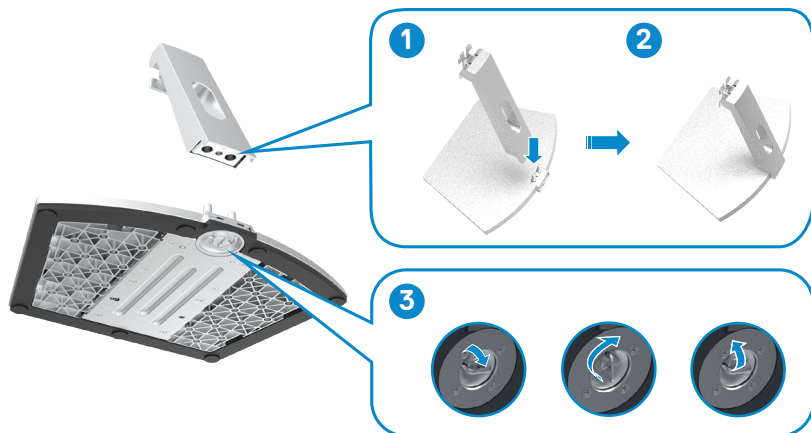
 **注意：**显示器出厂时，支架立板是支架底座相互分离的。

 **注意：**以下说明仅适用于显示器附带的支架。如果您要连接从其他任意来源购买的支架，请遵循所购产品附带的安装说明进行操作。

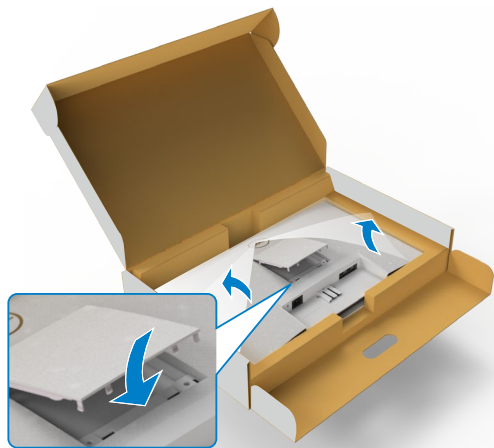
 **提醒：**将显示器放在平坦、整洁的柔软表面上，以免划伤显示面板。

在连接显示器支架时：

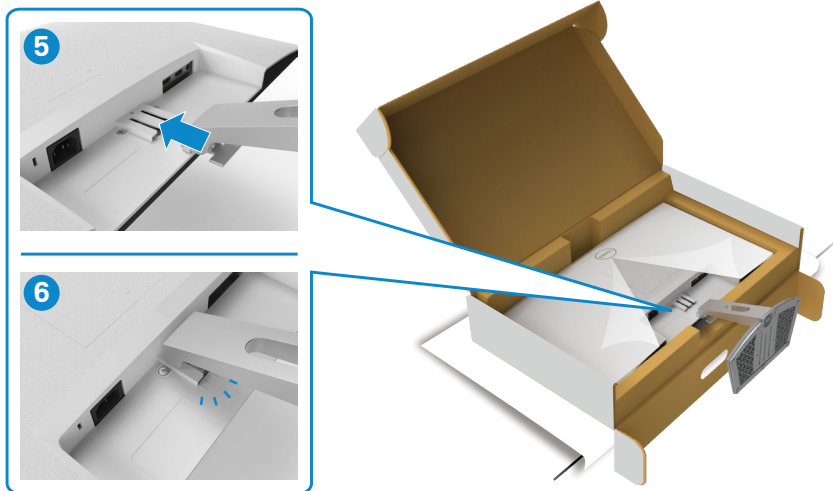
1. 将支架底座上的卡舌与支架立板上的插槽对齐。
2. 将支架立板牢牢地插入支架底座。
3. 拧开支架底座底部的螺丝钉并顺时针转动，固定好螺丝钉。然后拧紧螺旋钉。



4. 开启显示器保护盖，安装VESA螺钉盖。

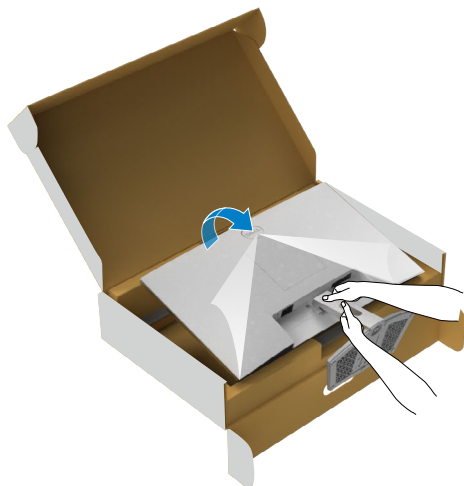


5. 将支架立板托上的卡舌与显示器背面的凹槽对齐。
6. 将支架立板托插入显示器凹槽，直至其卡入适当的位置。

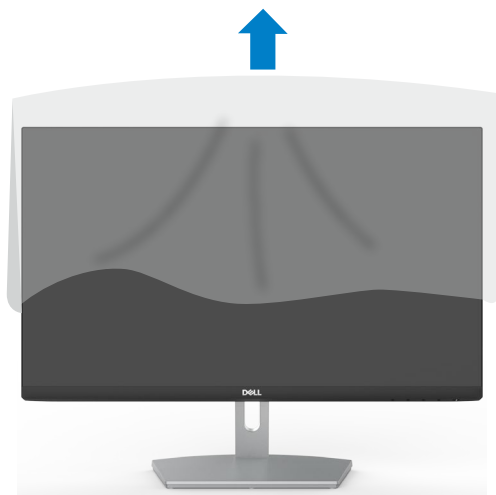


△ **提醒：抬起显示器时请牢牢抓住支架立板，以避免任何意外损坏。**


7. 握住支架立板，小心地举起显示器，然后将其置于平坦的表面上。



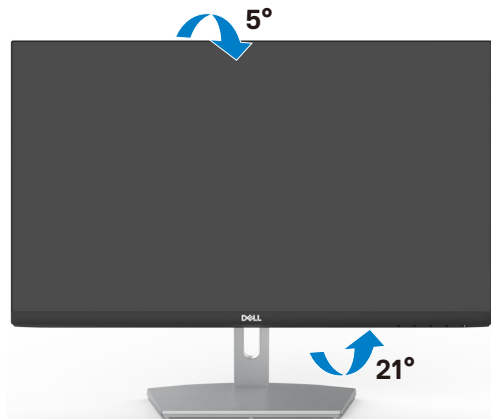
8. 从显示器上掀起保护盖。




使用倾斜调节功能

 **注意：** 以下说明仅适用于显示器附带的支架。如果您要连接从其他任意来源购买的支架，请遵循所购产品附带的安装说明进行操作。

显示器安装了底座时，您可以倾斜显示器，以取得最舒适的视角。



 **注意：** 显示器在出厂时，未安装底座。



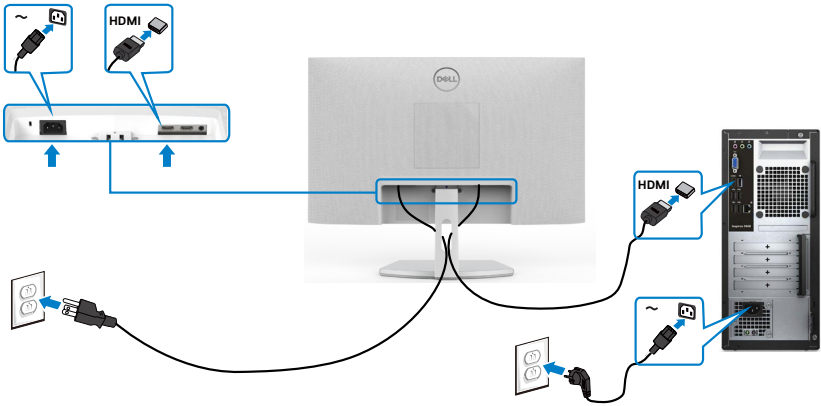
连接显示器

⚠ 警告： 在开始此部分的任何步骤之前，请阅读[安全说明](#)并遵照执行。

将显示器连接到计算机：

1. 关闭计算机。
2. 将 HDMI 线从显示器连接到计算机。
3. 打开显示器。
4. 从显示器的屏幕显示菜单中选择正确的输入源，然后打开计算机。

连接 HDMI 线(选购)



整理线缆



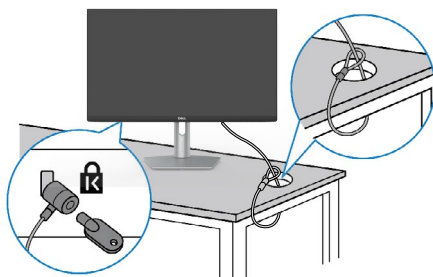
将所有必要的线缆连接到您的显示器和计算机后，（请参阅“[连接您的显示器](#)”部分的内容来了解线缆连接方法），并按照上述方法整理好所有的线缆。


使用金士顿锁（选配）来保护您的显示器

安全锁插槽位于显示器底部。（请参阅[安全锁插槽](#)部分的内容）

欲了解更多关于金士顿安全锁（需单独购买）使用方法的信息，请参阅安全锁产品附带的文档。

您可以使用金士顿安全锁将显示器固定在桌子上。



 **注意：**配图仅用于说明目的。安全锁的外观可能与配图存在差异。



卸下底座

△ **提醒：**为防止卸下支架时液晶屏上出现划痕，请务必将显示器放在柔软、干净的表面上。

✎ **注意：**以下说明仅适用于显示器附带的支架。如果您要连接从其他任意来源购买的支架，请遵循所购产品附带的安装说明进行操作。

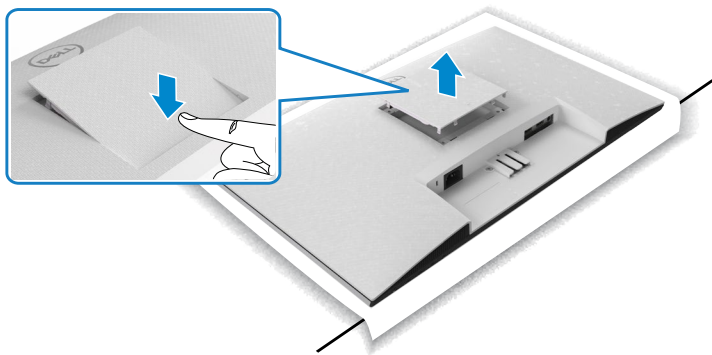
卸下支架：

1. 在桌子边缘放一个平垫或坐垫，屏幕朝下，把显示器置于平垫或坐垫上。
2. 按压支架以便使用释放门锁。
3. 用长螺丝刀按压释放门锁。
4. 在按压释放门锁的同时，从显示器上推出支架组件。

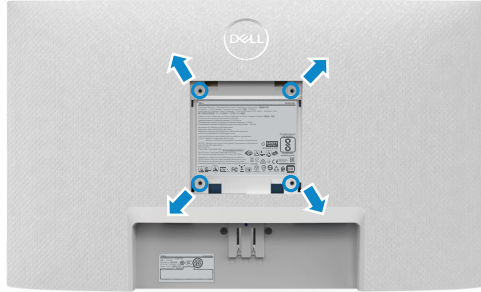


卸下VESA盖板：

按下VESA盖板上的凹槽，从显示屏背面卸下盖板。



壁挂（可选）



注意：用M4 x 10毫米规格的螺丝钉将壁挂安装套件安装到显示器上。

请参阅VESA兼容壁挂安装套件所附带的文档。


1. 在桌子边缘放一个平垫或坐垫，以屏幕朝下的状态，把显示器置于平垫或坐垫上。
2. 卸下底座。
3. 用十字螺丝刀拆卸固定后面板的四个螺钉。
4. 将壁挂安装套件的安装支架连接到显示器上。
5. 按照壁挂安装套件所附带的说明，将显示器安装到墙上。

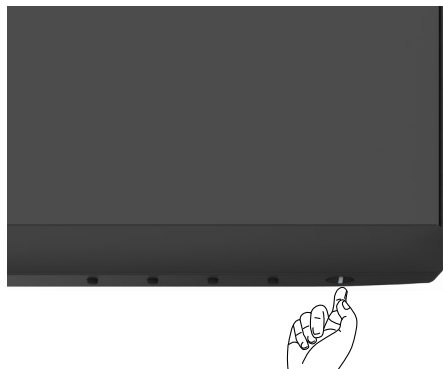
注意：只可使用UL或CSA或GS-listed壁挂架，并且最小承重不小于 13.2 kg (S2421HN/S2421NX) / 17.2 kg (S2721HN/S2721NX)。



操作显示器

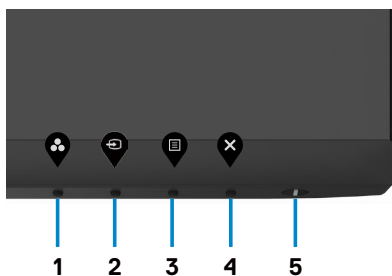
打开显示器电源

按  按钮开启显示器。



使用前面板控制

使用显示器底部边缘的控制按钮来调整所显示图像的参数。使用控制按钮时，屏幕上会出现一个附带数值的屏幕显示（OSD）菜单。



下表介绍前面板按钮：

前-面板按钮	说明
1  快捷键： 预设模式	使用此按钮从列表中选择预设颜色模式。
2  快捷键： 输入源	使用此按钮从列表中选择输入源。
3  菜单	使用此按钮启动屏幕显示（OSD）和选择 OSD 中的选项。 参见 使用菜单系统 。
4  退出	使用此按钮返回主菜单或退出 OSD 主菜单。
5  电源 (附带电源状态指示灯)	开启或关闭显示器。 出现常亮的白色灯光表示显示器已开启而且正在正常运行。出现闪烁的白色灯光表示显示器正处于待机模式。

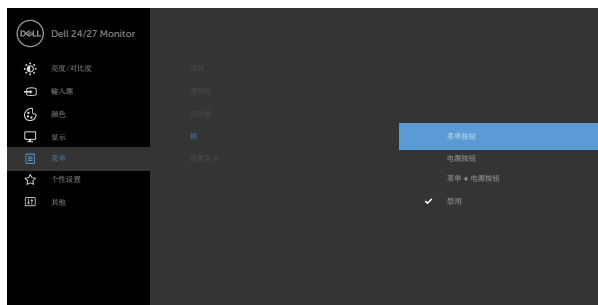


使用OSD锁定功能

您可以锁定前面板的控制按钮，以防止误触屏幕显示菜单（OSD）和/或电源按钮。

您可以使用锁定菜单以锁定按钮。

1. 请选择以下选项之一。



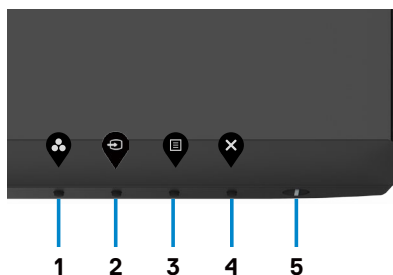
2. 出现以下消息。



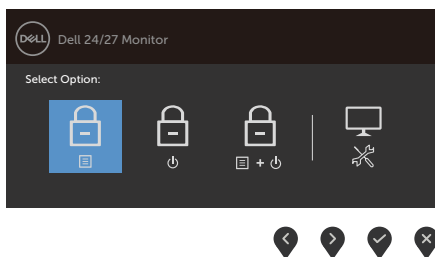
3. 选择**是**后即可锁定按钮。锁定后再按下任何控制按钮即可显示锁定图标



您可以使用前面板控制按钮来锁定按钮。



1. 长按**4号按钮**4秒钟后，屏幕上会出现一个菜单。



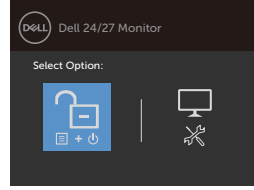
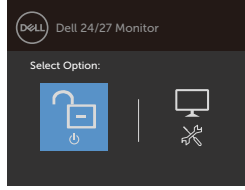
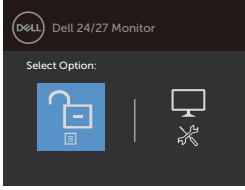
2. 请选择以下选项之一：

选项	说明
1  菜单按钮锁定	选择此选项后可锁定屏幕显示菜单（OSD）功能。
2  电源按钮锁定	使用此选项后可锁定电源按钮。可以防止用户使用电源按钮关闭显示器。
3  菜单和电源按钮都锁定	使用此选项锁定屏幕显示菜单（OSD）和电源按钮后即可关闭显示器。
4  内置诊断	如需使用此选项运行内置诊断程序，请参阅 内置诊断程序 部分。



解锁按钮。

长按**4号按钮**4秒钟后，屏幕上会出现一个菜单。下表描述了可用于解锁前面板控制按钮的选项。

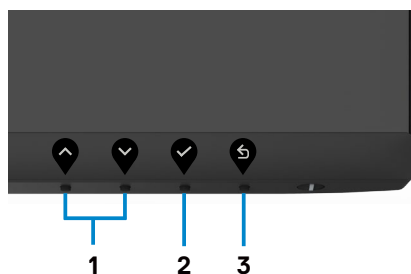






选项	说明
1  菜单按钮锁定	使用此选项后可解锁屏幕显示菜单（OSD）功能。
2  电源按钮锁定	使用此选项后可解锁电源按钮以关闭显示器。
3  菜单和电源按钮都锁定	使用此选项解锁屏幕显示菜单（OSD）和电源按钮后即可关闭显示器。
4  内置诊断	如需使用此选项运行内置诊断程序，请参阅 内置诊断程序 部分。



前-面板按钮

使用显示器前侧的按钮来调整图像设置。



前-面板按钮	说明
1  向上  向下	使用上（加）和下（减）按钮来调整屏幕显示菜单中的项目。
2  确定	使用 确定键 确认您的选择。
3  返回	使用 返回键 返回上一菜单。

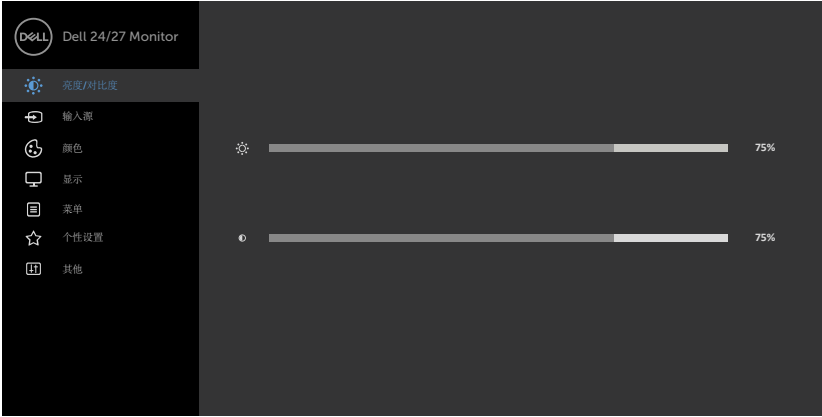













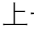
使用屏幕显示（OSD）菜单

使用菜单系统

注意：当您移动到另一个屏幕显示菜单，退出屏幕显示菜单，或屏幕显示菜单自动消失时，您之前做的所有更改将会被自动保存。

1. 按  按钮启动 OSD 菜单并显示主菜单。



2. 按  和  按钮在选项之间移动。当您从一个图标移动到另一个图标时，选项名称会高亮显示。
3. 按一下  或  或  按钮激活高亮显示的选项。
4. 按  和  按钮选择所需的参数。
5. 按  激活滑块，然后根据菜单上的指示，使用  或  按钮进行更改。
6. 选择  返回到上一级菜单或  接受并返回到上一级菜单。



图标 菜单和子 说明

菜单




亮度/对比度


使用此菜单激活 亮度/对比度调整。



亮度

Brightness（亮度）调整背光灯的明亮度（最小值 0；最大值 100）。

按  按钮提高亮度。

按  按钮降低亮度。

对比度

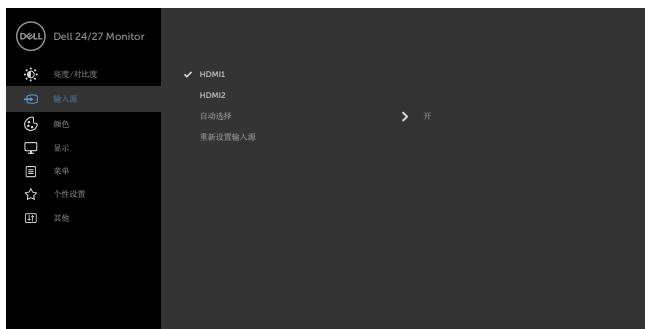
先调整 Brightness（亮度），如果需要进一步调整，再调整 Contrast（对比度）。

按  按钮提高对比度，按  按钮降低对比度（0 - 100）。

对比度调整显示器的暗度和亮度之间的差异程度。

输入源

使用输入源菜单选择显示器连接的不同视频输入。



图标 菜单和子 说明

HDMI 1

当使用 **HDMI 1** 接口时，选择HDMI 1输入。


按  选择HDMI 输入源。

HDMI 2

当使用 **HDMI 2** 接口时，选择HDMI 2 输入。

按  选择HDMI 输入源。

自动选择

使用  选择“**自动选择**”，显示器扫描可用的输入源。

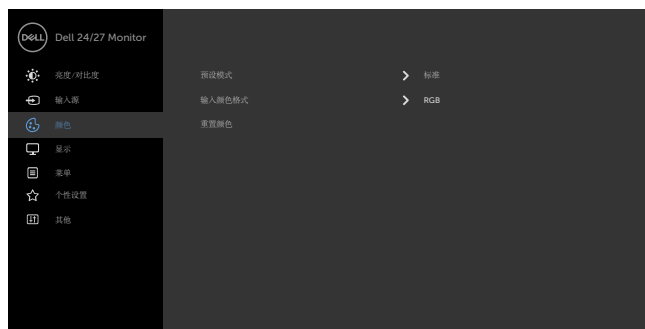
重置输入源

将**输入源**设置恢复至出厂默认设置。



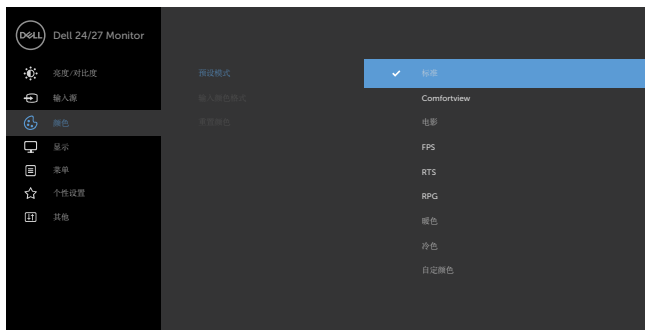
颜色

使用**颜色**菜单调整颜色设置模式。





预设模式

选择 **Preset Modes (预设模式)** 时，可以从列表中选择 **Standard (标准)**、**ComfortView**、**Movie (电影)**、**FPS**、**RTS**、**RPG**、**Warm (暖色)**、**Cool (冷色)** 或 **Custom Color (自定义颜色)**。



- **标准**：默认颜色设置。这是默认预设模式。
- **ComfortView**：减少从屏幕上发射的蓝光水平，这样查看时你的眼睛会更舒适。

警告：显示器发出的蓝光可能会对您的眼睛造成长期影响，引起眼疲劳或数码视觉疲劳、眼部伤害等身体疾病。长时间使用显示器还可能导致颈部、手臂、背部和肩部等身体部位出现疼痛。如需了解更多有关信息，请参阅[人体工程学](#)部分。

- **电影**：加载适合播放电影的色彩设置。
- **FPS (第一人称射击)**：加载适合第一人称射击游戏的色彩设置。
- **RTS (即时战略)**：加载适合即时战略游戏的色彩设置。
- **RPG (角色扮演)**：加载适合角色扮演游戏的色彩设置。
- **暖色**：提高色温。屏幕呈现红色/黄色偏暖效果。
- **冷色**：降低色温。屏幕呈现蓝色偏冷效果。
- **自定义颜色**：可手动调整颜色设置。按下  和  按钮调整红色、绿色和蓝色的值，生成您自己的预设颜色模式。

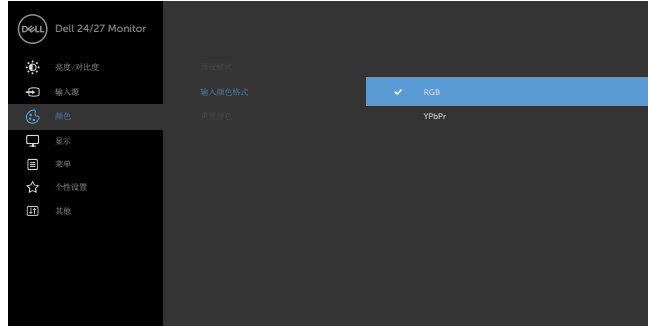


图标 菜单和子菜单 说明



输入颜色格式

设置视频输入模式。

- **RGB:** 如果您的显示器使用 HDMI线连接到电脑（或 DVD 播放机）上，请选择此选项。
- **YPbPr:** 若您的DVD播放机只支持YPbPr输出，选择此选项。





色调

使用  或  在 0 到 100 的范围内调整色调。

注意：色调调整仅适用于影片和FPS, RTS, RPG模式。

饱和度

使用  或  在 0 到 100 的范围内调整饱和度。

注意：饱和度调整仅适用于影片和FPS, RTS, RPG模式。

重置颜色

将显示器的颜色设置恢复至出厂默认设置。

显示

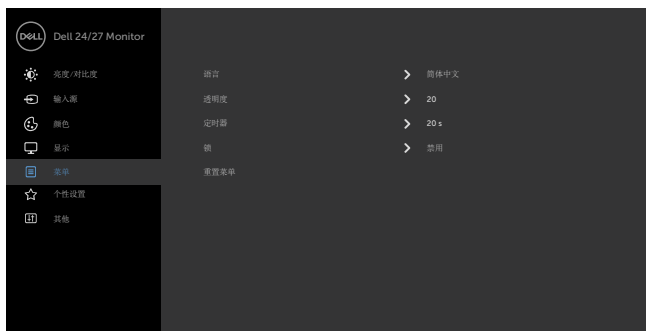
使用**显示**设置来调整图像。







图标	菜单和子菜单	说明
	宽高比	选择 16:9 (宽) 、 4:3 或 5:4 的图像比例。
	清晰度	使图像看起来更锐利或更柔和。 使用  或  将锐度从 '0' 调整到 '100'。
	响应时间	您可以将 响应时间设置为 正常 、 短 或 极短 。
	重置显示器	将显示设置恢复至出厂默认设置。



菜单 选择此选项调整OSD的设置，如OSD语言、菜单在屏幕上的停留时间等。



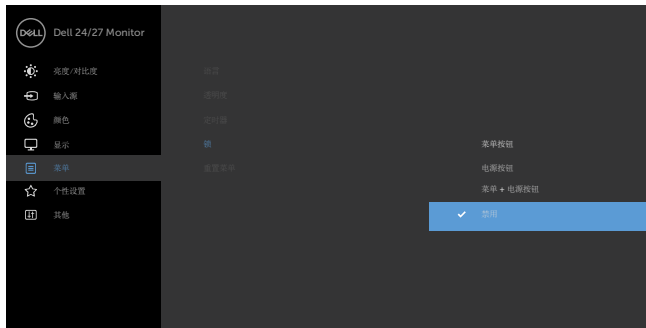
语言	设置 OSD 显示语言，有8种供选择。 (英语、西班牙语、法语、德语、葡萄牙语 (巴西)、俄语、简体中文、日语)。
透明度	选择此选项时，可以使用  和  改变菜单透明度 (最小值 0/最大值100)。
定时器	OSD 保持时间: 设置在按下一个按钮后 OSD 的显示时间长度。 使用  和  按钮调整滑块，范围是从 5 秒到 60 秒 (以 1 秒为单位)。




图标 菜单和子菜单 说明

菜单 锁定

控制用户对调整的访问。按钮被锁定。

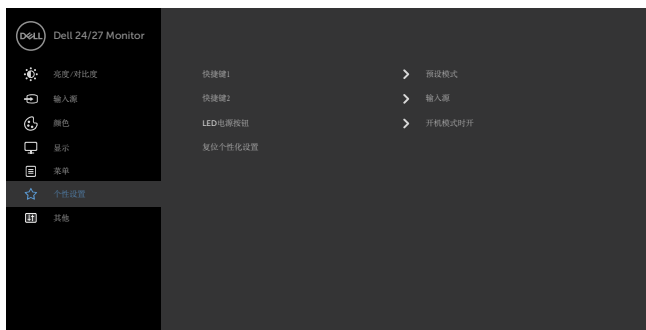


- **菜单按钮**：通过OSD锁定菜单按钮。
- **电源按钮**：通过OSD锁定电源按钮。
- **菜单+电源按钮**：通过OSD锁定所有菜单和电源按钮。
- **禁用**：长按电源按钮旁边的  按钮四秒钟后即可解锁按钮。

重置菜单

将菜单设置恢复至出厂默认设置。

个性设置



快捷键1

您可以选择将**预设模式、亮度/对比度、输入源、宽高比、音量**设为快捷键1。

快捷键2

您可以选择将**预设模式、亮度/对比度、输入源、宽高比、音量**设为快捷键2。



图标 **菜单和子菜单** **说明**

LED电源按钮 允许您设置电源指示灯的状态以节省能源。

复位个性化设置 将快捷键恢复至出厂默认设置。



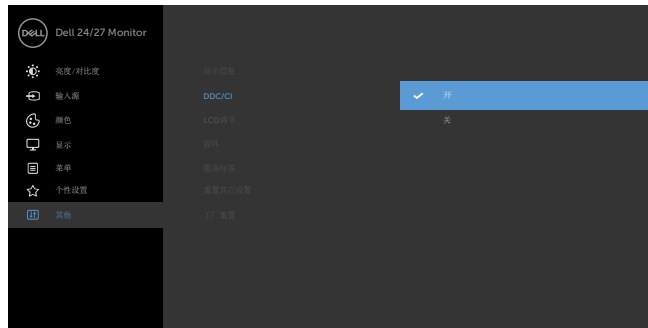
其他 选择此选项调整 OSD 设置，如 **DDC/CI**、**液晶调整**等。



显示信息 显示显示器的当前设置。

DDC/CI **DDC/CI**（显示数据通道/命令接口）允许您使用计算机中的软件调整显示器设置。
选择“**关**”可以关闭此功能。

启用此功能时，可以提供最佳用户体验和最佳显示器性能。

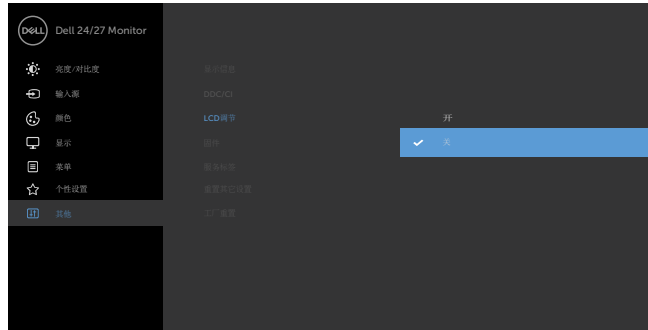


图标 菜单和子菜单 说明

LCD调节

帮助消除轻微的图像残留现象。

根据图像残留程度，程序可能要运行一些时间。选择“开”可以启动此进程。



固件

显示显示器的固件版本。

服务标签

显示服务标签。

服务标签是唯一的字母数字标识符，供Dell识别产品规格和确认保修信息。

注意：服务标签也印制在底座标签上。

重置其它设置

将其他设置（如 **DDC/CI**）恢复至出厂默认设置。

工厂重置

将所有预设值恢复至出厂默认设置。这些也是ENERGY STAR®测试的设置。



OSD警告消息

当显示器不支持特定的分辨率模式时，您会看到下面的消息：

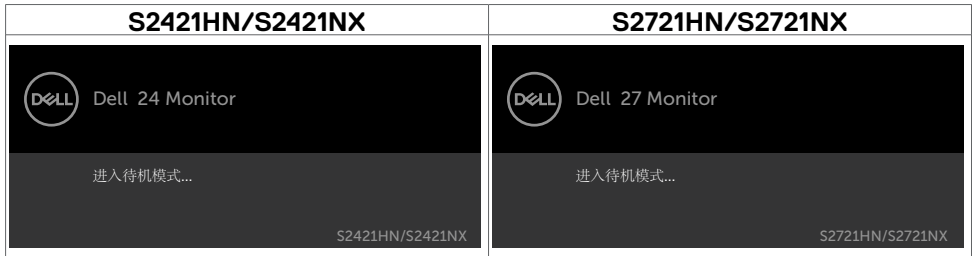


这表示显示器不能与它从计算机接收的信号同步。请参见[分辨率规格](#)了解此显示器支持的水平和垂直频率范围。推荐模式是 1920 x 1080。

在禁用 DDC/CI 功能之前，您会看到下面的消息。



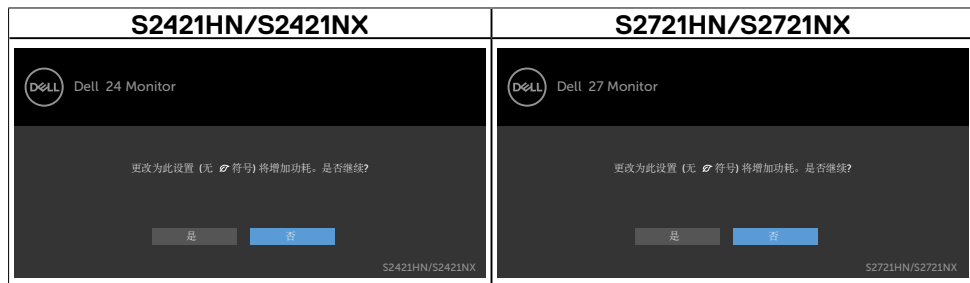
当显示器进入**待机模式**时将显示以下信息：



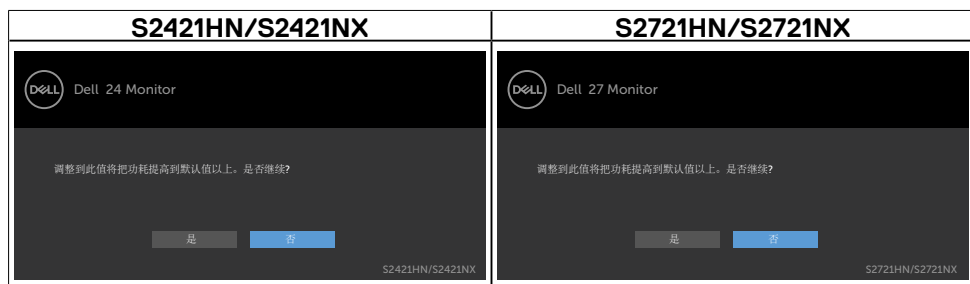
激活计算机，“唤醒”显示器，以进入到 [OSD](#)。



在个性化功能界面中选择屏幕显示菜单（OSD）项目的“在待机模式下开启”选项后，将出现以下消息：



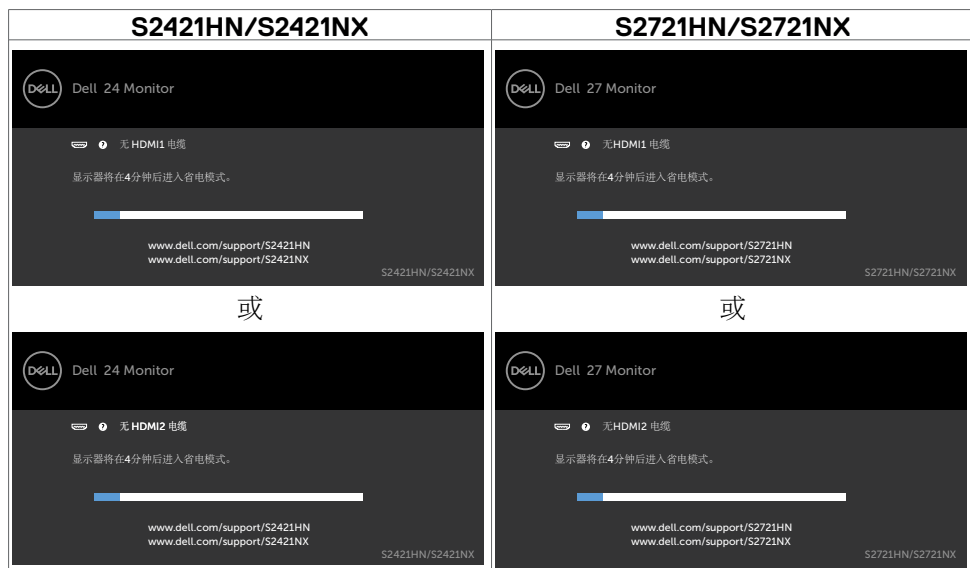
将亮度级别调整到超出默认值的75%以上后，将出现以下消息：



如果按电源按钮之外的其他按钮，会根据所选输入显示下面的一条消息：



如果选择 HDMI1, HDMI2 输入但没有连接相应的线缆, 会显示如下所示的浮动对话框。



有关详细信息, 请参见[故障排除](#)。



设置最大分辨率

设置显示器的最大分辨率：

在Windows 7、Windows 8或Windows 8.1系统中：

1. Windows 8或Windows 8.1系统用户可选择桌面面板以切换至经典桌面。Windows Vista和Windows 7用户请跳过此步骤。
2. 右键单击桌面，然后单击**Screen Resolution（屏幕分辨率）**。
3. 单击**Screen Resolution（屏幕分辨率）**的下拉列表，然后选择**1920 x 1080**。
4. 单击**OK（确定）**。

在Windows 10系统中：

1. 右键单击桌面，然后单击**Display Settings（显示设置）**。
1. 单击**Advanced display settings（高级显示设置）**。
1. 单击**Resolution（分辨率）**下拉列表，选择**1920 x 1080**。
1. 单击**Apply（应用）**。

如果您未看到**1920 x 1080**选项，您可能需要更新显卡驱动程序。基于计算机的情况，请完成以下步骤之一：

如果您拥有Dell台式机或笔记本电脑：

- 请访问<https://www.dell.com/support>，输入您的服务标签，并下载最新版的显卡驱动程序。

如果您使用的是非Dell品牌的计算机（笔记本电脑或台式机）：

- 请访问计算机制造商的支持网站并下载最新版的显卡驱动程序。
- 访问显卡制造商的网站，下载最新版的显卡驱动程序。



故障排除

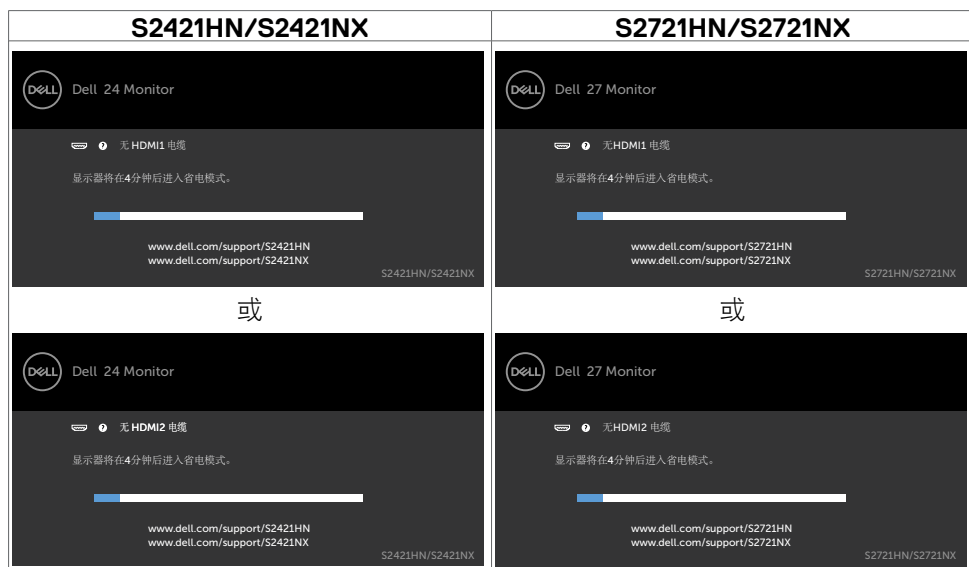
⚠ **警告：** 在开始此部分中的任何步骤之前，请阅读[安全说明](#)并遵照执行。

自检

这款显示器提供一个自检功能，可以让您检查显示器是否工作正常。如果显示器和计算机已正确连接，但显示器屏幕仍为黑屏，请执行以下步骤来运行显示器自检：

1. 关闭计算机和显示器。
2. 从计算机背面拔下视频连接线。为确保自检操作正确，请从计算机背面拔下所有视频连接线。。
3. 打开显示器电源。

如果显示器检测不到视频信号但工作正常，将会出现浮动对话框（黑色背景）。在自检模式下，电源LED保持白色。另外，根据所选的输入，下面所示的一个对话框会在屏幕上连续滚动显示。



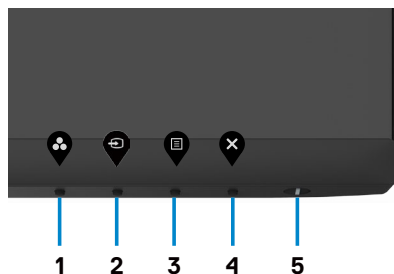
4. 在正常系统操作期间，如果视频线断开连接或已损坏，也会出现这个对话框。
5. 关闭显示器，重新连接视频线，然后打开计算机和显示器的电源。

如果在执行以上步骤之后显示器屏幕仍然保持黑屏，但显示器工作正常，请检查一下视频控制器和计算机。




内置诊断

此显示器有一个内置诊断工具，可帮助您确认所遇到的屏幕异常是显示器问题还是计算机和视频卡问题。



运行内置诊断：

1. 确保屏幕是干净清洁的（屏幕表面无灰尘颗粒）。
2. 长按**4号按钮**4秒钟后，屏幕上会出现一个菜单。。
3. 选择内置诊断  选项。屏幕上将显示一个灰色界面。
4. 仔细检查屏幕是否存在异常。
5. 再次按下前面板上的按钮1。画面颜色变为红色。
6. 检查显示屏是否存在任何异常。
7. 重复步骤5至6，在显示屏上分别出现绿色、蓝色、黑色、白色和文本界面时检查屏幕的情况。。

屏幕显示文本界面即表示测试已完成。如需退出，请再次按下1号按钮。

如果您在内置诊断工具中没有检测到任何屏幕异常，则表明显示器可以正常工作。请检查显卡和计算机的情况。



常见问题

下表包含了您可能遇到的显示器常见问题的一般信息以及可能的解决办法：

常见现象	您遇到的问题	可能的解决办法
没有视频（电源LED不亮）	没有画面	<ul style="list-style-type: none">· 确保显示器和计算机之间的视频线连接正确且牢固。· 使用其他电气设备确认电源插座是否工作正常。· 确保电源按钮完全按下。· 确保通过输入源菜单选择正确的输入源。
没有视频/电源LED点亮	没有画面或没有亮度	<ul style="list-style-type: none">· 通过屏幕显示菜单提高亮度和对比度控制。· 执行显示器自检功能检查。· 检查视频线接头插针是否弯曲或折断。· 运行内置诊断。· 确保通过输入源菜单选择正确的输入源。
像素缺失	液晶屏幕出现斑点	<ul style="list-style-type: none">· 关机后再开机。· 像素永久不亮是液晶技术可能存在的一个固有缺陷。· 有关 Dell 显示器质量和像素政策的详细信息，请访问 Dell 支持网站： https://www.dell.com/support/monitors。
亮点像素	液晶屏幕上出现亮点	<ul style="list-style-type: none">· 关机后再开机。· 像素永久不亮是液晶技术可能存在的一个固有缺陷。· 有关 Dell 显示器质量和像素政策的详细信息，请访问 Dell 支持网站： https://www.dell.com/support/monitors。
亮点像素	画面太暗或太亮	<ul style="list-style-type: none">· 将通过屏幕显示菜单调节亮度和对比度控制。· 通过屏幕显示菜单调节亮度和对比度控制。
安全须知	出现烟雾或火花	<ul style="list-style-type: none">· 不得执行任何故障排除操作。· 请立即联系 Dell。
间歇性问题	开关时显示器出现故障	<ul style="list-style-type: none">· 确保连接显示器和计算机的视频电缆已经正确连接。· 将显示器复位至出厂设置。· 执行显示器自检功能，确定在自检模式中是否出现间歇性问题。



常见现象	您遇到的问题	可能的解决办法
缺少颜色	画面缺少颜色	<ul style="list-style-type: none"> · 执行显示器自检。 · 确保连接显示器和计算机的视频电缆已经正确连接。 · 检查视频电缆连接器中的针脚是否弯曲或者折断。
颜色不正确	画面颜色不佳	<ul style="list-style-type: none"> · 根据具体应用程序，在 OSD 的颜色菜单中更改预设模式的设置。 · 调整自定义的 R/G/B 值。OSD 的颜色菜单中的颜色。 · 在高级设置 OSD 中，将输入颜色格式改为 PC RGB 或 YPbPr。 · 运行内置诊断。
图像残留（由于显示器长时间显示一个静态图像）	淡淡的静态图像阴影显示在屏幕上	<ul style="list-style-type: none"> · 将屏幕设置为在屏幕空闲几分钟后关闭。这些可以在 Windows 电源选项或 Mac 节能设置中调整。 · 或者使用动态变化的屏幕保护程序。

产品特定问题

问题	您遇到的问题	可能的解决办法
屏幕图像太小	图像在屏幕上居中，但没有填满整个显示区域	<ul style="list-style-type: none"> · 检查显示器设置 OSD 中的宽高比设置 · 将显示器恢复至出厂设置。
无法使用前面板上的按钮调整显示器设置	OSD 不出现在屏幕上	<ul style="list-style-type: none"> · 关闭显示器，断开然后重新连接电源线，打开显示器电源。
按下控制时没有输入信号	没有画面，指示灯显示白色。	<ul style="list-style-type: none"> · 检查信号源。移动鼠标或者按键盘上的任意键，确定计算机不在节能模式中。 · 检查信号电缆是否已经正确插入。如果必要可重新连接信号电缆。 · 重启计算机或者视频播放机。
画面不填满整个屏幕。	画面无法占满屏幕高度或宽度	<ul style="list-style-type: none"> · 由于 DVD 使用不同的视频格式（宽高比），显示器可全屏显示。 · 运行内置诊断。




附录

FCC 声明（仅限美国）和其他管制信息

关于 FCC 声明和其他管制信息，请参见管制符合性网站，网址是 https://www.dell.com/regulatory_compliance。

联系 Dell

美国客户请拨打800-WWW-DELL（800-999-3355）

 **注意：如果您没有可用的 Internet 连接，可在购买发票、包装物、付费单、或 Dell 产品宣传页上查找联系信息。**

Dell 提供多种在线和电话支持与服务选项。具体情况视国家（地区）和产品而定，有些服务在您所在地区可能不提供。

- 在线技术援助 —— <https://www.dell.com/support/monitors>

欧盟节能标签和产品信息表产品数据库：

S2421HN: <https://eprel.ec.europa.eu/qr/349828>

S2421NX: <https://eprel.ec.europa.eu/qr/345963>

S2721HN: <https://eprel.ec.europa.eu/qr/349825>

S2721NX: <https://eprel.ec.europa.eu/qr/345966>

中国能源效率标识：

根据中国大陆<<能源效率标识管理办法>>,本显示器符合以下要求:

生产者名称	戴尔（中国）有限公司
规格型号	S2421H S2721H
能效等级	1 级
能源效率(cd/W)	≥2.0
关闭状态功率(W)	≤0.30
睡眠状态功率(W)	≤0.30
产品类型	标准显示器
依据国家标准	GB 21520-2015



电器电子产品有害物质限制使用要求



在中国大陆销售的显示器产品的有害物质符合《电器电子产品有害物质限制使用管理办法》和《电器电子产品有害物质限制使用达标管理目录》关于限量要求的规定，按照《电器电子产品有害物质限制使用合格评定制度实施安排》使用此绿色产品标识。

