




# Монітор Dell S2421H/S2721H

## Посібник користувачів

Модель: S2421H/S2721H  
Нормативна модель: S2421Ht/S2721Ht



-  **ПРИМІТКА:** ПРИМІТКА вказує на важливу інформацію, що допоможе краще користуватися монітором.
-  **УВАГА:** УВАГА позначає потенційну загрозу апаратному забезпеченню або втрату даних через невиконання інструкцій.
-  **ОБЕРЕЖНО:** ОБЕРЕЖНО позначає потенційне пошкодження майна, травми або смерть людей і тварин.

**Авторські права © 2020 належать Dell Inc. або її філіалам. Всі права застережено. Dell, EMC та інші торгові марки є торговими марками Dell Inc. або її філіалів. Інші торгові марки можуть бути торговими марками відповідних власників.**

# Зміст

<b>Інструкції з техніки безпеки . . . . .</b>	<b>5</b>
<b>Про монітор . . . . .</b>	<b>6</b>
Вміст комплекту . . . . .	6
Технічні характеристики виробу . . . . .	7
<b>Знайомство з деталями і засобами контролю . . . . .</b>	<b>8</b>
Вигляд спереду . . . . .	8
Вигляд ззаду . . . . .	9
Вигляд знизу . . . . .	10
<b>Технічні характеристики монітора . . . . .</b>	<b>11</b>
Роздільна здатність . . . . .	12
Попередньо налаштовані режими дисплею . . . . .	13
Електротехнічні характеристики . . . . .	14
Технічні характеристики динаміка . . . . .	15
Фізичні характеристики . . . . .	15
Екологічні характеристики . . . . .	16
Призначення контактів . . . . .	17
<b>Вмикай і працюй . . . . .</b>	<b>18</b>
<b>Політика щодо якості монітора з РК-дисплеєм та бракованих пікселів . . . . .</b>	<b>18</b>
<b>Ергономіка . . . . .</b>	<b>18</b>
<b>Поводження з дисплеєм і переміщення дисплею . . . . .</b>	<b>20</b>
<b>Керівництво з технічного обслуговування . . . . .</b>	<b>21</b>
Чищення монітора . . . . .	21



<b>Налаштування монітора</b> . . . . .	<b>22</b>
Приєднання підставки . . . . .	22
Використання функції нахилу . . . . .	25
Підключення монітора . . . . .	26
Розподіл кабелів . . . . .	27
Закріплення монітора замком Kensington (додатково)	27
Щоб відкріпити підставку монітора . . . . .	28
Монтаж на стіну (додатково) . . . . .	29
<b>Користування монітором</b> . . . . .	<b>30</b>
Подайте живлення на монітор . . . . .	30
Використання кнопок на передній панелі . . . . .	30
Функція блокування ЕМ . . . . .	32
Кнопка передньої панелі . . . . .	35
Використання екранного меню . . . . .	36
Доступ до системи меню . . . . .	36
Повідомлення екранного меню . . . . .	49
Встановлення максимальної роздільної здатності . . . . .	52
<b>Пошук та усунення несправностей</b> . . . . .	<b>53</b>
Самоперевірка . . . . .	53
Вбудована діагностика . . . . .	54
Поширені проблеми . . . . .	55
Проблеми, пов'язані з виробом . . . . .	58
<b>Додаток</b> . . . . .	<b>59</b>
Повідомлення Федеральної комісії зі зв'язку (тільки для США) та інша нормативно-правова інформація . . . . .	59
Контакти Dell . . . . .	59
Таблиця енергетичних ярликів для товарів у Євросоюзі та інформації про вироби . . . . .	59



# Інструкції з техніки безпеки

**△ УВАГА:** Користування засобами контролю, регулюванням або процедурами, окрім вказаних у цій документації, може спричинити ураження електричним струмом, проблеми електромережі та (або) небезпеку механічних пошкоджень.

- Розташуйте монітор на рівній поверхні та поведіться з ним обережно. Екран вразливий, і падіння або різкий удар можуть пошкодити його.
- Завжди перевіряйте, чи відповідають електричні характеристики монітора доступному живленню змінного струму.
- Тримайте монітор при кімнатній температурі. Надмірні холод або спека погано впливають на рідкі кристали дисплею.
- Не піддавайте монітор дії жорсткої вібрації або струсів. До прикладу, не кладіть монітор у багажник автомобіля.
- Вимкніть монітор, коли ним не користуються протягом тривалого часу.
- Щоб уникнути удару електрострумом, не намагайтеся знімати будь-які покриття або торкатися деталей всередині монітора.


Інструкції з техніки безпеки див. у Інформація про техніку безпеки, захист довкілля та нормативи (SERI).



# Про монітор


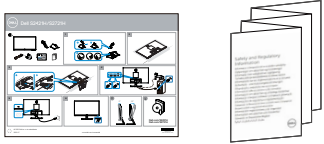
## Вміст комплекту

Монітор поставляється з представленими нижче компонентами. Перевірте, чи ви отримали всі компоненти, і, якщо чогось не вистачає, [зверніться в компанію Dell](#).

 **ПРИМІТКА:** Деякі компоненти можуть бути додатковими і не постачатися з монітором. Деякі функції можуть бути недоступні у певних країнах.

	Дисплей
	Стовпчик підставки
	Основа підставки
	Кришка VESA
	Шнур живлення (залежить від країни)



	Кабель HDMI
	<ul style="list-style-type: none"> <li>• Посібник зі швидкого встановлення</li> <li>• Інформація про техніку безпеки, захист довкілля та нормативи</li> </ul>

## Технічні характеристики виробу

Монітор **Dell S2421H/S2721H** має активну матрицю з використанням тонкоплівкової транзисторної технології (TFT), рідкокристалічний (РК) дисплей і світлодіодне підсвічування. Технічні характеристики монітора включають:

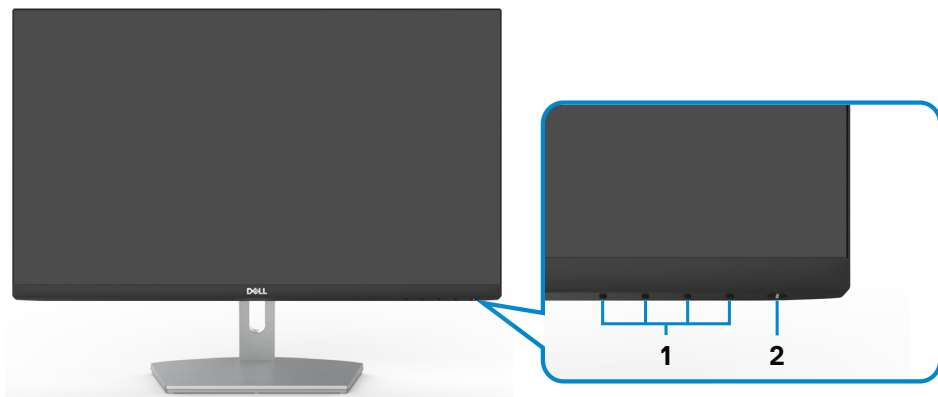
- **S2421H:** Активна ділянка дисплея 60,45 см (23,80 дюйма) по діагоналі, роздільна здатність 1920 x 1080 (співвідношення 16:9) плюс підтримка повноекранного режиму для низької роздільної здатності.
- **S2721H:** Активна ділянка дисплея 68,60 см (27 дюймів) по діагоналі, роздільна здатність 1920 x 1080 (співвідношення 16:9) плюс підтримка повноекранного режиму для низької роздільної здатності.
- Можливість регулювання нахилу.
- Знімна підставка й монтажні отвори 100 мм відповідно до стандарту VESA™ (100 мм) забезпечують гнучкість установки.
- Ультратонка рамка мінімізує розрив зображення при застосуванні багатьох моніторів, спрощує встановлення і надає чудові характеристики для перегляду.
- Розширені можливості цифрового підключення HDMI допоможуть монітору залишатися сучасним у майбутньому.
- Здатність до «вмикай і працюй», якщо система це підтримує.
- Регулювання екранного меню (EM) для спрощених налаштування і оптимізації екрану.
- Підтримка технології AMD FreeSync™; сертифікований діапазон технології AMD Freesync™ 48 Гц — 75 Гц.
- Блокування кнопок живлення та EM.
- Отвір замка безпеки.
- ≤ 0,3 Вт у режимі очікування.
- Комфорт для очей з екраном без мерехтіння.



**⚠ ОБЕРЕЖНО:** Довготривале випромінювання блакитного світла з монітору може спричинити напругу і втому очей та навіть пошкодити зір. Функцію ComfortView створено для комфортного перегляду завдяки тому, що монітор випромінюватиме менше блакитного світла.

## Знайомство з деталями і засобами контролю

### Вигляд спереду



Ярлик	Опис	Застосування
1	Функціональні кнопки	Більше інформації подано в розділі <a href="#">Користування монітором</a>
2	Кнопка увімкнення/вимкнення живлення (зі світлодіодним індикатором)	Для увімкнення або вимкнення монітора.





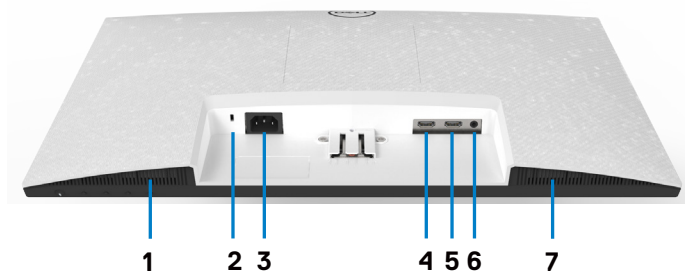
## Вигляд ззаду



Ярлик	Опис	Застосування
1	Монтажні отвори VESA (100 мм x 100 мм під кришкою VESA)	Монітор для кріплення на стіну за допомогою базового комплекту для монтажу кріплення VESA (100 мм x 100 мм).
2	Ярлик нормативів	Містить схвалення згідно стандартів.
3	Кнопка вивільнення підставки	Дозволяє від'єднати підставку від монітора.
4	Штрих-код, серійний номер і ярлик Сервісного коду	Див. цей ярлик, якщо доведеться звертатися до Dell по підтримку. Ярлик сервісного коду — це унікальний ідентифікатор з цифр і літер, за допомогою якого технічний персонал Dell визначає компоненти апаратного забезпечення дисплея і має доступ до інформації про гарантію.
5	Отвір для кабелів	Використовується для впорядкування кабелів.



## Вигляд знизу



Ярлик	Опис	Застосування
1	Вбудований правий динамік	Для відтворення звуку.
2	Отвір замка безпеки	Закріплює монітор замком кабелю безпеки (продається окремо).
3	З'єднувач живлення	Для підключення живлення (у комплекті з монітором).
4	Порт HDMI 1	Підключіть комп'ютер кабелем HDMI.
5	Порт HDMI 2	Підключіть комп'ютер кабелем HDMI.
6	Порт виходу лінії аудіо	Підключіть динаміки для відтворення аудіо через аудіоканал HDMI. Підтримується лише двоканальне аудіо. <b>ПРИМІТКА:</b> Порт виходу лінії аудіо не підтримує гарнітуру.
7	Вбудований лівий динамік	Для відтворення звуку.



## Технічні характеристики монітора

Модель	S2421H	S2721H
Тип екрану	Активна матриця — TFT РК-дисплей	
Тип панелі	Технологія перемикання в площині	
Пропорція	16:9	
Розміри видимого зображення:		
Діагональ	60,45 см (23,8 дюйма)	68,60 см (27 дюймів)
Активна ділянка:		
По горизонталі	527,04 мм (20,75 дюйма)	597,89 мм (23,54 дюйма)
По вертикалі	296,46 мм (11,67 дюйма)	336,31 мм (13,24 дюйма)
Площа	156 246,28 мм <sup>2</sup> (242,15 дюйма <sup>2</sup> )	201 073,02 мм <sup>2</sup> (311,67 дюйма <sup>2</sup> )
Крок пікселя	0,2745 мм x 0,2745 мм	0,3114 мм x 0,3114 мм
Пікселів на дюйм (PPI)	92,56	81,59
Кут огляду:		
По горизонталі	178° (типово)	
По вертикалі	178° (типово)	
Яскравість	250 кандел/м <sup>2</sup> (типово)	300 кандел/м <sup>2</sup> (типово)
Пропорція контрасту	1000 до 1 (типово)	
Покриття екрану дисплею	Обробка проти відблиску переднього поляризованого 3H твердого покриття	
Підсвічення	Система з крайовим розташуванням світлодіодів	
Час відгуку (від сірого до сірого)	8 мс (нормальний) 5 мс (швидкий) 4 мс (граничний)	
Глибина кольору	16,70 млн. кольорів	
Кольорова гама*	NTSC 72%	
Сполучуваність	• 2 x HDMI1.4 • 1 лінійний аудіовихід (гніздо 3,5 мм)	
Ширина поля (край монітора до активної ділянки)		
Зверху/зліва/справа	5,4 мм	6,0 мм
Низ	20,70 мм	21,30 мм
Здатність до регулювання		



Підставка з регульованою висотою	Не стосується
Нахил	Від -5° до 21°
Обертання	Не стосується
Вісь	Не стосується
Упорядкування кабелів	Так
Сумісність із Dell Display Manager (Диспетчер дисплею Dell — DDM)	Простота налаштування та інші важливі функції
Безпека	Отвір замка безпеки (замок безпеки продається окремо)

\* Лише за умов апаратної роздільної здатності, що в пункті Custom Mode (Користувацький режим).

## Роздільна здатність

Модель	S2421H/S2721H
Діапазон горизонтального сканування	від 30 кГц до 83 кГц
Діапазон вертикального сканування	від 48 Гц до 75 Гц
Максимальна попередньо налаштована роздільна здатність	1920 x 1080 на частоті 60 Гц
Підтримувані формати відтворення відео (HDMI)	480i, 480p, 576i, 576p, 720p, 1080i, 1080p



## Попередньо налаштовані режими дисплею

### S2421H/S2721H

Режим дисплею	Частота по горизонталі (кГц)	Частота по вертикалі (Гц)	Частота пікселізації (МГц)	Полярність синхронізації (горизонтальна/вертикальна)
VGA, 720 x 400	31,5	70,0	28,3	-/+
VGA, 640 x 480	31,5	60,0	25,2	-/-
VESA, 640 x 480	37,5	75,0	31,5	-/-
VESA, 800 x 600	37,9	60,0	40,0	+/+
VESA, 800 x 600	46,9	75,0	49,5	+/+
VESA, 1024 x 768	48,4	60,0	65,0	-/-
VESA, 1024 x 768	60,0	75,0	78,8	+/+
MAC, 1152 x 864	67,5	75,0	108,0	+/+
VESA, 1280 x 1024	64,0	60,0	108,0	+/+
VESA, 1280 x 1024	80,0	75,0	135,0	+/+
VESA, 1600 x 900	60,0	60,0	108,0	+/+
CVT, 1920 x 1080	67,5	60,0	148,5	+/+
CVT, 1920 x 1080	83,89	75,0	174,5	+/-



## Електротехнічні характеристики

<b>Модель</b>	<b>S2421H/S2721H</b>	
Сигнали входу відео	<ul style="list-style-type: none"> <li>Сигнал цифрового відео для кожної різницевої резервної лінії</li> <li>Для кожної різницевої резервної лінії з опором 100 Ом.</li> <li>Підтримка вхідного сигналу HDMI</li> </ul>	
Вхідна напруга/ частота/струм	100–240 В змінного струму / 50 або 60 Гц ± 3 Гц / 1,5 А (максимум)	
Викид струму при включенні	120 В: 30 А (максимум) 240 В: 60 А (максимум)	
Енергоспоживання		
<b>S2421H</b>	<b>S2721H</b>	
0,2 Вт (режим Вимк.) <sup>1</sup>	0,2 Вт (режим Вимк.) <sup>1</sup>	
0,2 Вт (режим очікування) <sup>1</sup>	0,2 Вт (режим очікування) <sup>1</sup>	
13,1 Вт (режим Увімк.) <sup>1</sup>	16,8 Вт (режим Увімк.) <sup>1</sup>	
30 Вт (Макс.) <sup>2</sup>	41 Вт (Макс.) <sup>2</sup>	
11,81 Вт (P <sub>on</sub> ) <sup>3</sup>	14,64 Вт (P <sub>on</sub> ) <sup>3</sup>	
37,52 кВт/годин (ТЕС) <sup>3</sup>	46,14 кВт (ТЕС) <sup>3</sup>	

<sup>1</sup> За визначенням у EU 2019/2021 та EU 2019/2013.

<sup>2</sup> Налаштування максимальної яскравості та контрасту.

<sup>3</sup> P<sub>on</sub>: Енергоспоживання в режим Увімк. визначено Версією 8.0 Energy Star.  
ТЕС: Загальне енергоспоживання визначено у кіловатах за Версією 8.0 Energy Star.

Цей документ має лише інформаційний характер і відображає робочі характеристики, виміряні в лабораторії. Цей виріб може мати інші робочі характеристики залежно від замовлених вами ПЗ, компонент і периферійних пристроїв. Виробник не зобов'язаний поновлювати подібну інформацію. Відповідно, клієнтам не варто покладатися на цю інформацію, щоб ухвалювати рішення про електротехнічні допуски тощо. Точність та вичерпність інформації не гарантовано і не мається на увазі.



**ПРИМІТКА:** Цей монітор має **сертифікат ENERGY STAR**.



На фабричних налаштуваннях цей виріб відповідає вимогам ENERGY STAR. Ці налаштування можна відновити з функції Factory Reset (Скидання на фабричні) в ЕМ. Зміна фабричних налаштувань або активація інших функцій може збільшити енергоспоживання, що перевищить ліміт, визначений ENERGY STAR.



## Технічні характеристики динаміка

<b>Модель</b>	<b>S2421H/S2721H</b>
Номінальна потужність динаміка	2 x 3 Вт
Частота відповіді	315 Гц — 12,5 кГц
Опір	4 Ом

## Фізичні характеристики

<b>Модель</b>	<b>S2421H</b>	<b>S2721H</b>
Тип сполучувача	• 2 порти HDMI1.4 • 1 лінійний аудіовихід	
Тип сигнального кабелю	Кабель HDMI1.4, 1,8 м	
Габарити (з підставкою):		
Висота	412,80 мм (16,25 дюйма)	453,30 мм (17,85 дюйма)
Довжина	537,80 мм (21,17 дюйма)	609,90 мм (24,01 дюйма)
Товщина	152,80 мм (6,02 дюйма)	186,80 мм (7,35 дюйма)
Габарити (без підставки):		
Висота	322,60 мм (12,70 дюйма)	363,60 мм (14,32 дюйма)
Довжина	537,80 мм (21,17 дюйма)	609,90 мм (24,01 дюйма)
Товщина	53,80 мм (2,12 дюйма)	54,00 мм (2,13 дюйма)
Розміри підставки:		
Висота	171,60 мм (6,76 дюйма)	176 мм (6,93 дюйма)
Довжина	249 мм (9,80 дюйма)	257,20 мм (10,13 дюйма)
Товщина	152,80 мм (6,02 дюйма)	186,80 мм (7,35 дюйма)
Маса		
Маса брутто	6 кг (13,23 фунта.)	7,70 кг (16,98 фунта.)
Маса з конструкцією підставки і кабелями	4,20 кг (9,26 фунта.)	5,40 кг (11,90 фунта.)



Маса без конструкції підставки (для монтажу на стіну або монтажу VESA - без кабелів)	3,40 кг (7,50 фунта.)	4,40 кг (9,70 фунта.)
Маса конструкції підставки	0,50 кг (1,10 фунта.)	0,70 кг (1,54 фунта.)

## Екологічні характеристики

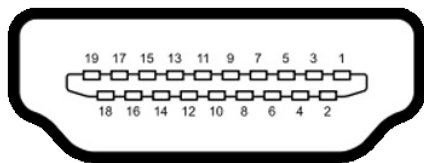
<b>Модель</b>	<b>S2421H/S2721H</b>	
Відповідність стандартам		
<ul style="list-style-type: none"> <li>• Монітор із сертифікатом ENERGY STAR.</li> <li>• Дисплей із Сертифікатом TCO.</li> <li>• Відповідність RoHS</li> <li>• Монітор зі зменшеним вмістом бромовмісного антипірену та ПВХ (окрім зовнішніх кабелів).</li> <li>• Виключно скло без вмісту миш'яку, панель без вмісту ртуті.</li> </ul>		
Температура:		
Експлуатація	від 0 до 40°C (від 32°F до 104°F)	
без роботи	від -20 до 60°C (від -4°F до 140°F)	
Вологість:		
Експлуатація	Від 10 до 80% (без утворення конденсату)	
без роботи	Від 5 до 90% (без утворення конденсату)	
Висота місцевості:		
Під час експлуатації (максимум)	5000 м(16,404 фути)	
Не під час експлуатації (максимум)	12,192 м(40,000 фути)	
Розсіяння тепла		
<b>S2421H</b>	102,36 британських теплових одиниць/годину (максимум) 44,70 британських теплових одиниць/годину (режим Увімк.)	
<b>S2721H</b>	139,90 британських теплових одиниць/годину (максимум) 57,32 британських теплових одиниць/годину (режим Увімк.)	





## Призначення контактів

### Порт HDMI



Номер контакту	Бік з 19 контактами підключеного сигнального кабелю
1	TMDS DATA 2+
2	TMDS DATA 2 SHIELD
3	TMDS DATA 2-
4	TMDS DATA 1+
5	TMDS DATA 1 SHIELD
6	TMDS DATA 1-
7	TMDS DATA 0+
8	TMDS DATA 0 SHIELD
9	TMDS DATA 0-
10	TMDS CLOCK+
11	TMDS CLOCK SHIELD
12	TMDS CLOCK-
13	CEC
14	Резерв (N.C. на пристрої)
15	DDC CLOCK (SCL)
16	DDC DATA (SDA)
17	Заземлення DDC/CEC
18	ЖИВЛЕННЯ + 5 В
19	Hot Plug Detect (Визначення гарячого підключення)



## Вмикай і працюй

Можна встановити монітор в будь-яку сумісну із «Вмикай і працюй» систему. Монітор автоматично надає комп'ютерній системі розширену ідентифікацію даних дисплею (EDID) за допомогою протоколів каналу дисплею даних (DDC), щоб комп'ютер міг виконати самоконфігурацію і оптимізувати налаштування дисплею. Більшість інсталяцій монітора автоматичні. За бажанням можна вибрати різні налаштування. Більше інформації про зміну налаштувань монітора див. у [Користування монітором](#).

## Політика щодо якості монітора з РК-дисплеєм та бракованих пікселів

У процесі виробництва моніторів з РК-дисплеями один або більше пікселів затримуються незмінними. Це важко помітити, і це не впливає на якість та функціональність дисплею. Більше інформації про політику щодо бракованих пікселів на моніторі з РК-дисплеєм див. сайт підтримки Dell: <https://www.dell.com/pixelguidelines>.

## Ергономіка

**△ УВАГА: Неправильне або наддовге користування клавіатурою може призвести до травм.**

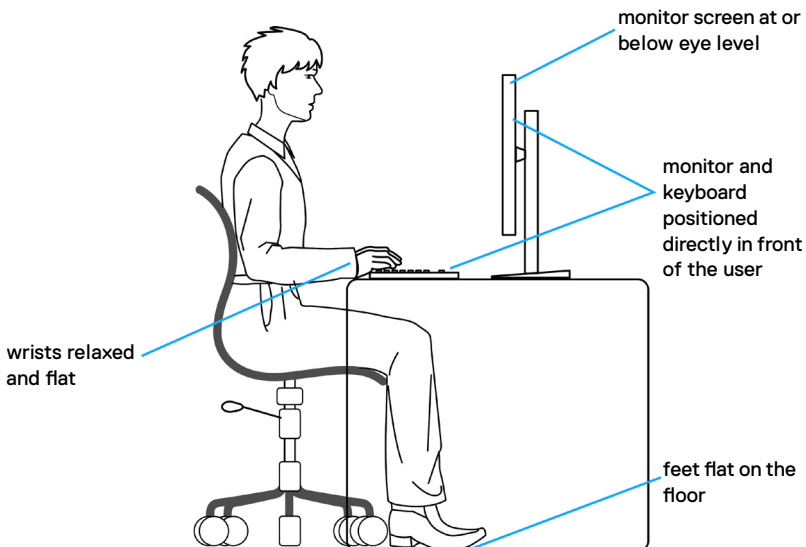
**△ УВАГА: Тривалий перегляд екрану монітора може втоми очі.**

Заради комфорту та ефективності, виконуйте наступні правила, коли облаштовуєте комп'ютеризоване робоче місце та користуєтеся ним:

- Розташуйте комп'ютер так, щоб монітор і клавіатура були прямо навпроти вас під час роботи. Можна придбати певні моделі полиць, на яких зручно розташувати клавіатуру правильним чином.
- Щоб зменшити ризик втоми очей і болю в шиї, руках, спині та плечах через тривале користування монітором, радимо наступне:
  1. Встановити екран на відстані 20-28 дюйми (50-70 см) від очей.
  2. Щоб зволожувати очі, часто кліпати очима або промивати водою після тривалого користування монітором.
  3. Робити регулярні часті перерви по 20 хвилин кожні дві години.
  4. Під час перерв дивитися в бік від монітора і на предмети на відстані 20 футів щонайменше по 20 секунд.
  5. Виконувати вправи на розтягнення, щоб послабити напругу в шиї, руках, спині та плечах, коли робите перерву.



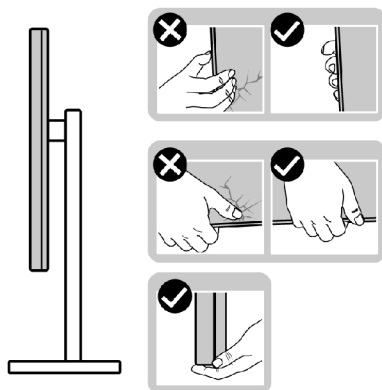
- Переконайтеся, що коли ви сидите навпроти монітора, екран розміщений на рівні очей або трохи нижче.
- Відрегулюйте нахил монітора, налаштування його контрасту і яскравості.
- Відрегулюйте освітлення довкола себе - верхнє штучне освітлення, настільні лампи, фіранки або жалюзі на вікнах - щоб мінімізувати відблиски на екрані монітора.
- Сидіть на стільці з хорошою підтримкою в нижній частині спини.
- Користуючись клавіатурою або мишею, тримайте передпліччя горизонтально, а зап'ястя - у зручному нейтральному положенні.
- Завжди залишайте місце, на яке можна спертися кистями рук, коли користуєтеся клавіатурою або мишею.
- Нехай руки природно лежать з обох боків.
- Переконайтеся, що ступні розташовано рівно на підлозі.
- Сидячи, переконайтеся, що вага ніг спирається на ступні, а не на передню частину сидіння стільця. Відрегулюйте висоту стільця або користуйтеся підніжкою, якщо це потрібно для дотримання правильної постави.
- Зробіть робочі активності різноманітними. Спробуйте організувати роботу так, щоб не доводилося сидіти і працювати протягом тривалого часу. Спробуйте з регулярними інтервалами вставати і прогулюватися.
- Підтримуйте простір під робочим столом у порядку, щоб він не був зашарашений кабелями і шнурами живлення, які можуть заважати зручній позі або створювати загрозу зачепитися за них.



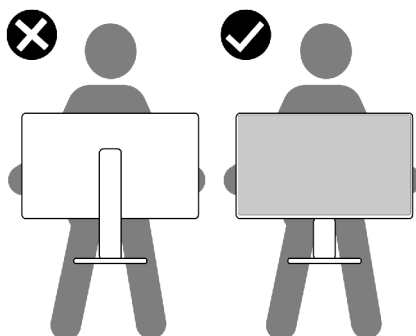
## Поводження з дисплеєм і переміщення дисплею

Правила поведінки з монітором, коли ви піднімаєте або переміщуєте його, подано нижче:

- Вимкніть комп'ютер і монітор перш ніж піднімати або переміщувати його.
- Відключіть від монітора всі кабелі.
- Поставте монітор в оригінальну упаковку з оригінальними пакувальними матеріалами.
- Надійно тримайте за нижній край і бік монітора, не застосовуючи надмірного тиску, коли піднімаєте і переміщуєте монітор.



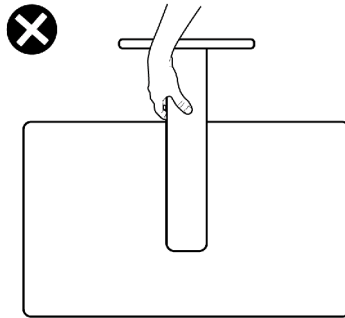
- Піднімаючи або переміщаючи монітор, переконайтеся, що екран обернено від вас, і не натискайте на ділянку дисплею, щоб уникнути подрипин або інших пошкоджень.



- Транспортуючи монітор, уникайте несподіваних струсів або вібрацій.



- Піднімаючи або переміщаючи монітор, не вмикайте монітор перевернутим і тримаючи його за основу підставки або стовпчик підставки. Це може призвести до випадкового пошкодження монітора або травм у людей.



## Керівництво з технічного обслуговування

### Чищення монітора

**⚠ ОБЕРЕЖНО:** Перш ніж чистити монітор вимкніть його шнур живлення з розетки електромережі.

**⚠ УВАГА:** Перед чищенням монітора виконуйте [Інструкції з техніки безпеки](#).

Щоб забезпечити монітору найкращий вигляд і робочі характеристики, дотримуйтесь наведених далі інструкцій під час розпакування, чищення або експлуатації монітора.

- Для чищення антистатичного екрану злегка зволожуйте водою чисту м'яку ганчірку. Якщо можливо, користуйтеся спеціальною серветкою для чищення екранів або розчином, який підходить для антистатичних покриттів. Не застосовуйте бензол, розріджувач, нашатир, абразивні засоби для чищення або стиснене повітря.
- Для очищення монітора використовуйте злегка змочену теплою водою тканину. Уникайте будь-яких розчинників, оскільки деякі розчинники лишають на моніторі каламутний наліт.
- Якщо під час вивільнення з упаковки ви помітите білий пил, зітріть його ганчіркою.
- Поводьтеся з монітором обережно, оскільки на темних моніторах більш помітні подряпини і потертості, ніж на світлих моніторах.
- Щоб забезпечити найвищу якість зображення, користуйтеся динамічною екранною заставкою і вимикайте монітор, коли не користуєтеся ним.



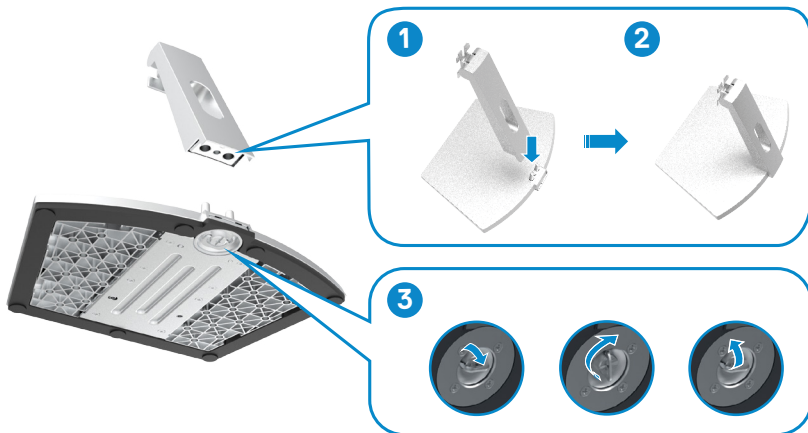
# Налаштування монітора

## Приєднання підставки

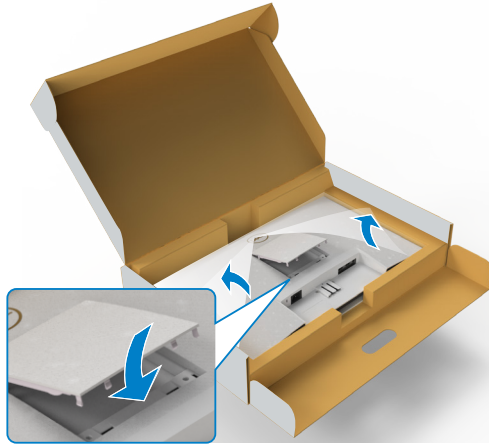
- ✎ **ПРИМІТКА:** Стовпчик підставки і основу підставки від'єднано від монітора, коли його доставляють з фабрики.
- ✎ **ПРИМІТКА:** Наступні інструкції стосуються лише тієї підставки, яка надійшла в комплекті монітора. Якщо ви приєднуєте підставку, придбану від інших постачальників, дотримуйтесь інструкцій до тієї підставки.
- ⚠ **УВАГА:** Розміщуйте монітор на плоскій, чистій і м'якій поверхні, щоб не подряпати панель дисплея.

### Щоб приєднати підставку монітора:

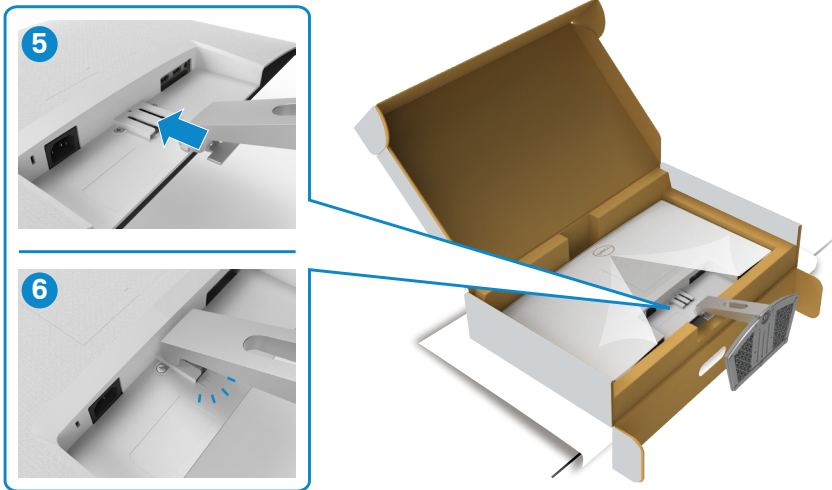
1. Вирівняйте виступи, що на основі підставки з пазами на стійці підставки.
2. Міцно прикріпіть стійку підставки до її основи.
3. Підніміть ручку гвинта внизу основи підставки та поверніть її за годинниковою стрілкою, міцно затягнувши гвинт. Опустіть ручку гвинта.



4. Зніміть із монітора захисне накриття і встановіть кришку для гвинтів VESA.

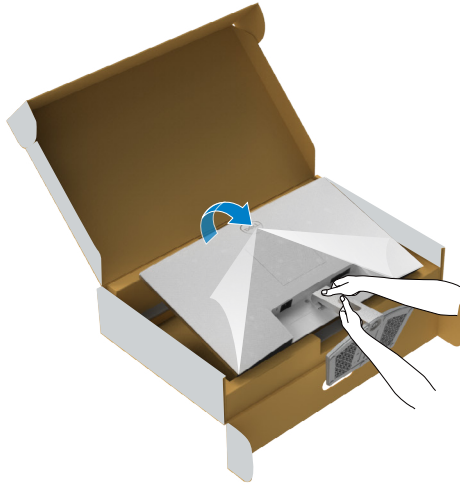


5. Сумістіть виступи на кронштейні стійки підставки з пазами на задній панелі монітора.
6. Вставте кронштейн стійки в пази монітора, так щоб вони заціпилися з клацанням.

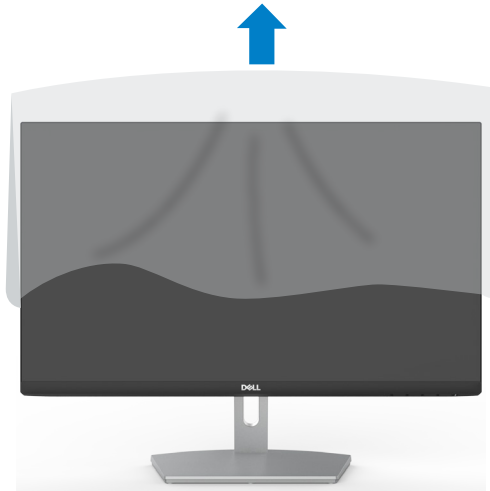


△ **УВАГА:** Надійно утримуйте стовпчик підставки, коли підіймаєте монітор, щоб уникнути будь-якого випадкового пошкодження.

7. Утримуйте стовпчик підставки і обережно піднімайте монітор, а потім поставте його на рівну поверхню.



8. Зніміть захисне покриття з монітора.

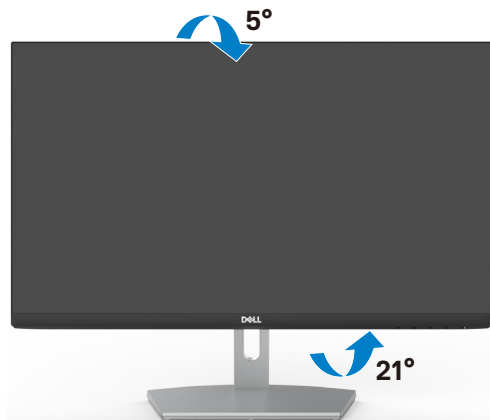




## Використання функції нахилу

**ПРИМІТКА:** Наступні інструкції стосуються лише тієї підставки, яка надійшла в комплекті монітора. Якщо ви приєднуєте підставку, придбану з будь-яких інших джерел, виконуйте ті інструкції, що входять до комплекту підставки.

Коли до монітора прикріплено підставку, можна нахилити монітор, щоб отримати найзручніший кут перегляду.



**ПРИМІТКА:** Підставку від'єднано, коли монітор доставляють з фабрики.



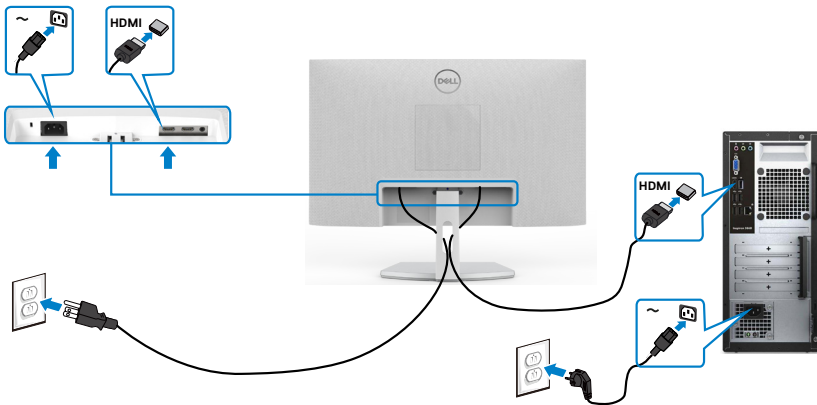
## Підключення монітора

**⚠ ОБЕРЕЖНО:** Перш ніж робити будь-що, вказане у цьому розділі, виконайте [Інструкції з техніки безпеки](#).

Для підключення монітора до комп'ютера:

1. Вимкніть комп'ютер.
2. Під'єднайте кабель HDMI від вашого комп'ютера до монітора.
3. Увімкніть монітор.
4. Виберіть правильне джерело входу з ЕМ на моніторі, а тоді увімкніть комп'ютер.

## Підключення кабелю HDMI



## Розподіл кабелів



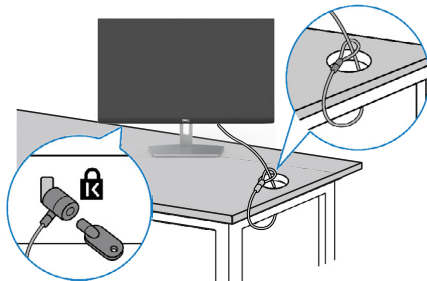
Приєднавши всі необхідні кабелі до монітора і комп'ютера (див. [Підключення монітора](#) щодо приєднання кабелів), організуйте всі кабелі, як показано на малюнку.


## Закріплення монітора замком Kensington (додатково)

Отвір замка безпеки розташований внизу на моніторі. (Див. [Отвір замка безпеки](#))

Більше інформації щодо користування замком Kensington (його слід придбати окремо) подано в документації до замка.

Прикріпіть монітор до столу за допомогою замка безпеки Kensington.



 **ПРИМІТКА:** Зображення подано лише як ілюстрацію. Справжній замок може відрізнятися від зображеного.



## Щоб відкрити підставку монітора

**УВАГА:** Щоб уникнути подряпин на РК-екрані в процесі зняття підставки, переконайтесь, що монітор розміщений на м'якій і чистій поверхні.

**ПРИМІТКА:** Наступні інструкції стосуються лише тієї підставки, яка надійшла в комплекті монітора. Якщо ви приєднуєте підставку, придбану з будь-яких інших джерел, виконуйте ті інструкції, що входять до комплекту підставки.

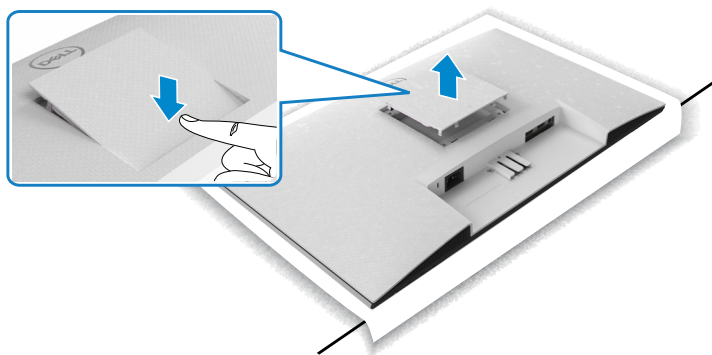
### Щоб зняти підставку:

1. Покладіть біля краю стола пласку подушку або килимок для сидіння і на нього монітор екраном донизу.
2. Притисніть підставку донизу, щоб отримати доступ до засувки.
3. За допомогою довгої викрутки натисніть на засувку.
4. Натиснувши на засувку, вийміть конструкцію підставки з монітора.

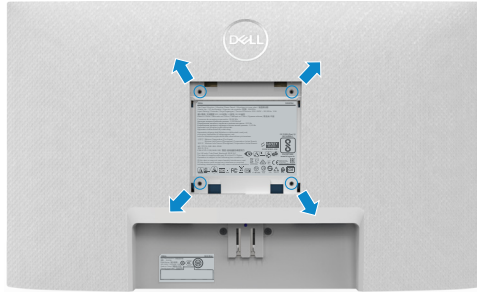


### Зніміть кришку VESA:

Натисніть на заглибину, що на кришці VESA, і зніміть кришку з тильної сторони дисплея.



## Монтаж на стіну (додатково)



**ПРИМІТКА:** За допомогою гвинтів M4 x на 10 мм прикріпіть стінне кріплення до монітора.

Дивіться документацію, що поставляється в комплекті до сумісного з VESA кріплення.


1. Покладіть біля краю стола пласку подушку або килимок для сидіння і на нього монітор екраном донизу.
2. Зніміть підставку.
3. За допомогою хрестоподібної викрутки Phillips викрутіть чотири гвинти, що тримають задню панель.
4. Прикріпіть до монітора монтажні кронштейни з комплекту для монтажу на стіну.
5. Дотримуючись інструкцій до комплекту настінного кріплення, закріпіть монітор на стіні.

**ПРИМІТКА:** Для застосування лише зі стінними кронштейнами, сертифікованими UL, CSA або GS із мінімальною здатністю витримувати вагу/навантаження у 13,8 кг (S2421H), 17,6 кг (S2721H).



# Користування монітором

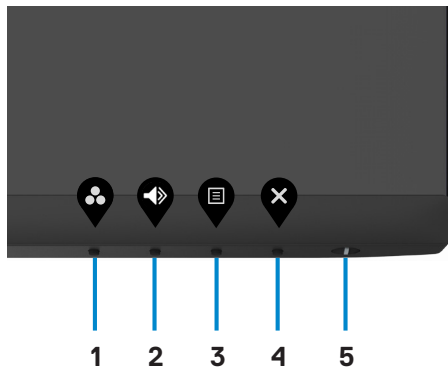
## Подайте живлення на монітор

Натисніть  кнопку, щоб увімкнути монітор.



## Використання кнопок на передній панелі

Налаштування параметрів зображення здійснюється кнопками керування на нижній частині рамки монітора. Під час використання кнопок керування на екрані з'являється ЕМ з числовими значеннями.



В наведеній нижче таблиці надається опис кнопок на передній панелі:

Кнопка передньої панелі	Опис
1  Клавіша ярлика: <b>Preset Modes</b> (Попередньо налаштовані режими)	Цією кнопкою вибирайте зі списку preset color modes (Попередньо налаштований колір).
2  Клавіша ярлика: <b>Volume (Гучність)</b>	Цією кнопкою регулюйте гучність вбудованих динаміків.
3  <b>Menu (Меню)</b>	Кнопкою Menu (Меню) запускайте екранне меню (EM) і робіть у ньому вибір. Див. <a href="#">Доступ до системи меню</a> .
4  <b>Exit (Вихід)</b>	Цією кнопкою повертайтеся в головне меню або exit(виходьте) з головного меню EM.
5  <b>Power Button (Кнопка живлення)</b> (з індикатором стану живлення)	Для увімкнення або вимкнення монітора. Постійне біле світло позначає, що монітор увімкнено, і він правильно працює. Блімання білим позначає, що монітор перебуває в режимі Standby Mode (Режим очікування).

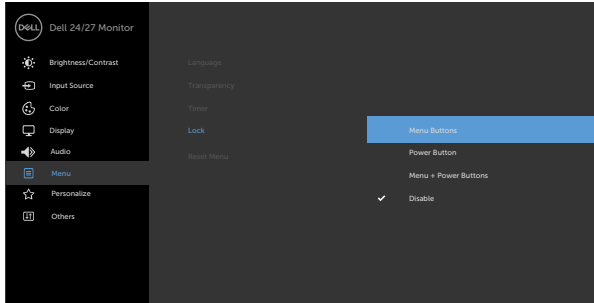


## Функція блокування ЕМ

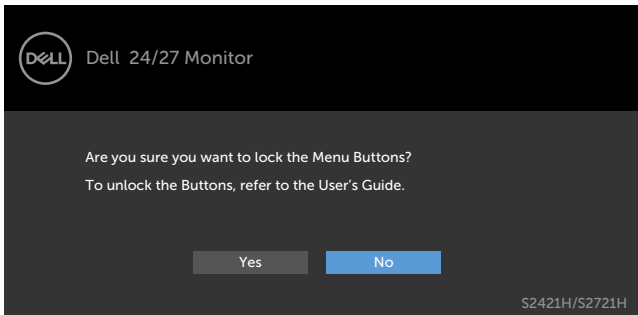
Кнопки передньої панелі можна блокувати, щоб запобігти доступу до ЕМ та/або кнопки живлення.


Користуйтеся меню **Lock (Блокування)** для блокування кнопок.

1. Виберіть одну з наступних опцій.



2. З'являється наступне повідомлення.

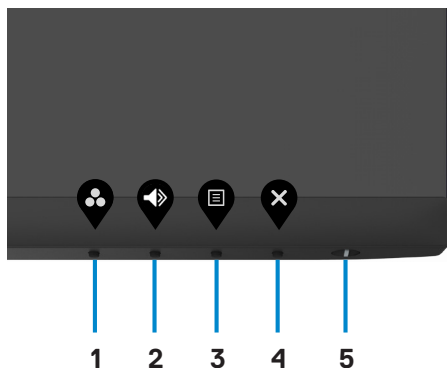


3. Виберіть **Yes (Так)**, щоб блокувати кнопки. Коли їх заблоковано, від натискання на будь-яку кнопку керування з'являтиметься значок блокування 

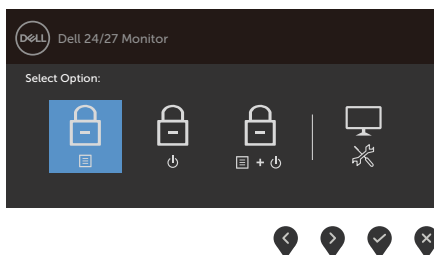







Користуйтеся кнопкою керування на передній панелі для блокування кнопок.




1. Натисніть і втримуйте **Кнопку 4** протягом чотирьох секунд, на екрані з'явиться меню.



2. Виберіть одну з наступних опцій:

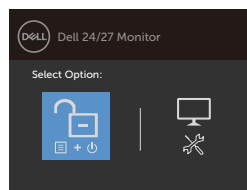
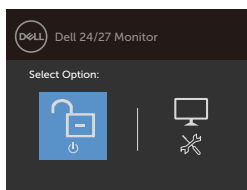
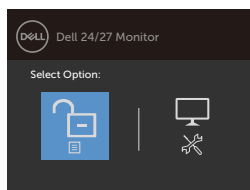
Опції	Опис
1  <b>Блокування кнопок Меню (меню)</b>	Виберіть опцію для блокування функції EM.
2  <b>Блокування кнопки Power (Живлення)</b>	За допомогою цієї опції блокуйте кнопку живлення. Так користувачі не зможуть вимкнути монітор кнопкою живлення.
3  <b>Блокування кнопок Меню (меню) та Power (живлення)</b>	За допомогою цієї опції блокуйте EM та кнопку живлення, щоб ними не можна було вимкнути монітор.







Опції	Опис
<p>4</p>  <p><b>Built-in Diagnostics</b> (Вбудована діагностика)</p>	<p>За допомогою цієї опції запустити вбудовану діагностику. Див. <a href="#">Вбудована діагностика</a>.</p>

### Щоб розблокувати кнопку(и).

Натисніть і втримуйте **Кнопку 4** протягом чотирьох секунд, на екрані з'явиться меню. У наступній таблиці подано опції для розблокування кнопок контролю передньої панелі.

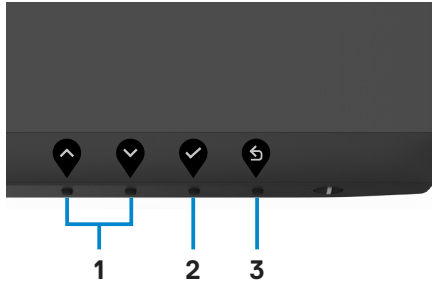






Опції	Опис
<p>1</p>  <p><b>Блокування кнопок Меню (меню)</b></p>	<p>Виберіть цю опцію для розблокування функції EM.</p>
<p>2</p>  <p><b>Блокування кнопки Power (Живлення)</b></p>	<p>За допомогою цієї опції розблокуйте кнопку живлення, щоб можна було вимкнути монітор.</p>
<p>3</p>  <p><b>Розблокування кнопок Меню (меню) та Power (живлення)</b></p>	<p>За допомогою цієї опції розблокуйте EM та кнопку живлення, щоб можна було вимкнути монітор.</p>
<p>4</p>  <p><b>Built-in Diagnostics</b> (Вбудована діагностика)</p>	<p>За допомогою цієї опції запустити вбудовану діагностику. Див. <a href="#">Вбудована діагностика</a>.</p>



## Кнопка передньої панелі

Регулюйте налаштування дисплею кнопками спереду на моніторі.





Кнопка передньої панелі	Опис
1  Up (Вгору)  Down (Вниз)	Кнопками <b>Up (Вгору)</b> (збільшити) і <b>Down (Вниз)</b> (зменшити) регулюйте елементи в ЕМ.
2  ОК (ГАРАЗД)	Використовуйте кнопку <b>ОК (ГАРАЗД)</b> для підтвердження вибору.
3  Back (Назад)	Використовуйте кнопку <b>Back (Назад)</b> для повернення у попереднє меню.















# Використання екранного меню

## Доступ до системи меню

 **ПРИМІТКА:** Зміни налаштувань, зроблені за допомогою ЕМ автоматично зберігаються, якщо ви переходите до іншого пункту ЕМ, виходите з ЕМ або чекаєте, коли ЕМ вимкнеться автоматично.

1. Для відкриття екранного меню і запуску головного меню ЕМ натисніть кнопку .



2. Натискайте кнопки  і , щоб переміщуватися між параметрами. При переході від однієї опції до іншої, її назва виділяється.
3. Щоб активувати підсвічений параметр, натисніть кнопку ,  або  один раз.
4. За допомогою кнопок  і  виберіть потрібний параметр.
5. Натисніть кнопку  для відображення повзункового регулятора, а потім за допомогою кнопки  або  внесіть зміни відповідно до індикації меню.
6. Виберіть  для повернення в попереднє меню або , щоб підтвердити дію та повернутися до попереднього меню.



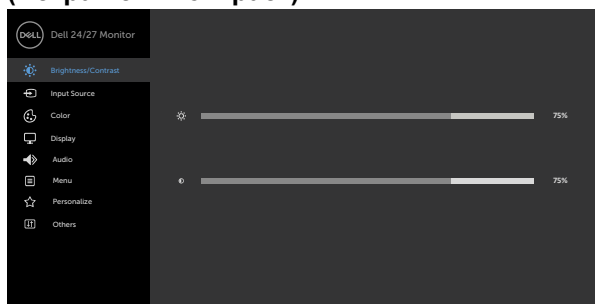
Пікто- Меню і  
грама підменю

Опис





**Brightness/  
Contrast**  
(Яскравість/  
Контраст)

З цього меню активуйте **Brightness/Contrast**  
(Яскравість/Контраст).





**Brightness**  
(Яскравість)

Параметром **Brightness (Яскравість)** налаштовується сила підсвічення (мінімум 0; максимум 100).

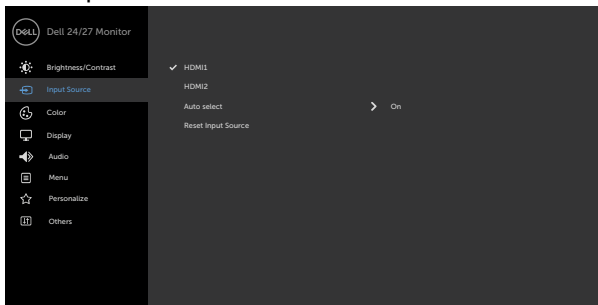




Торкніться кнопки , щоби збільшити яскравість.  
Торкніться кнопки , щоби зменшити яскравість.

**Contrast**  
(Контраст)

Спочатку відрегулюйте **Brightness (Яскравість)**, а **Contrast (Контраст)** регулюйте у другу чергу і лише якщо знадобилося додаткове регулювання.

Натисніть кнопку , щоби підсилити контраст і кнопку , щоби зменшити контраст (між 0 і 100).  
Параметром Contrast (Контраст) налаштовується різниця між темними і світлими зонами на екрані монітора.



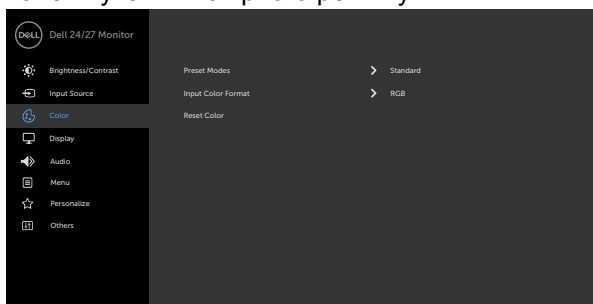
Пікто-грама	Меню і підменю	Опис
	<b>Input Source (Джерело входу)</b>	У меню <b>Input Source (Джерело входу)</b> вибирайте між різними входами відео, підключеними до монітора.
		
		
<b>HDMI1</b>	Обирайте джерело вхідного сигналу <b>HDMI1</b> , якщо користуєтесь рознімом HDMI1. Використовуйте  для вибору джерела вхідного сигналу HDMI.	
<b>HDMI2</b>	Обирайте джерело вхідного сигналу <b>HDMI2</b> , якщо користуєтесь рознімом HDMI2. Використовуйте  для вибору джерела вхідного сигналу HDMI.	
<b>Auto Select (Автоматичний вибір)</b>	Виберіть  <b>Auto Select (Автоматичний вибір)</b> , щоб монітор виконав пошук доступних вхідних сигналів.	
<b>Reset Input Source (Скидання джерела входу)</b>	Повернення до заводських налаштувань <b>Input Source (Джерело входу)</b> .	





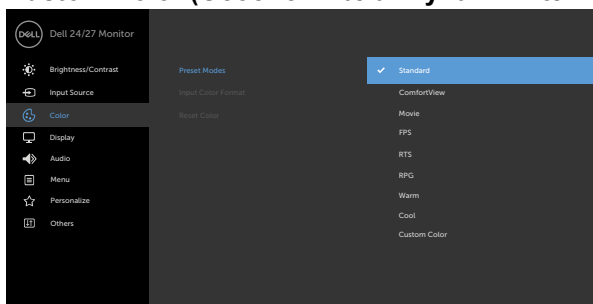
## Color (Колір)

Використовуйте меню **Color (Колір)** для налаштування колірної режими.



## Preset Modes (Попередньо налаштовані режими)



У пункті **Preset Modes (Попередньо налаштовані режими)** можна вибрати режими **Standard (Стандартний)**, **ComfortView (Комфортний перегляд)**, **Movie (Кіно)**, **FPS, RTS, RPG, Warm (Теплий відтінок)**, **Cool (Холодний відтінок)**, **Custom Color (Особисті налаштування кольору)**.



- **Standard (Стандарт):** Параметри кольору за замовчуванням. Це режим за замовчуванням.
- **ComfortView (Комфортний перегляд)** Зменшує рівень синього світла від екрана, забезпечуючи перегляд, комфортний для очей.



**ОБЕРЕЖНО:** Тривалий вплив синього світла від монітора може спричинити травми: викликати напруження, втому і пошкодження очей. Тривале використання монітора може також спричинити біль у частинах тіла, таких як шия, руки, спина й плечі. Для додатковою інформацією дивіться [Ергономіка](#).

- **Movie (Кіно):** Завантаження параметрів кольору, які ідеально підходять для перегляду фільмів.
- **FPS:** Завантаження параметрів кольору, які ідеально підходять для ігор типу стрілець від першої особи.
- **RTS:** Завантаження параметрів кольору, які ідеально підходять для стратегічних ігор в реальному часі.
- **RPG:** Завантаження параметрів кольору, які ідеально підходять для рольових ігор.
- **Warm (Теплий відтінок):** зменшує температуру кольору. Зображення на екрані стає теплішим з червоним/жовтим відтінком.
- **Cool (Холодний відтінок):** збільшує температуру кольору. Зображення на екрані стає холоднішим з синім відтінком.
- **Custom Color (Особисті налаштування кольору):** Надає можливість вручну регулювати налаштування кольору. За допомогою кнопок  і  налаштуйте параметри червоного, зеленого і синього кольорів, щоб створити власний режим налаштування кольору.





Пікто-грама Меню і підменю	Опис
<b>Input Color Format (Формат введення кольору)</b>	<p>Надає можливість встановити режим входу відео на:</p> <ul style="list-style-type: none"> <li>• <b>RGB:</b> Виберіть цей параметр, якщо монітор підключений до комп'ютера (або DVD-плеєра) за допомогою кабелю HDMI.</li> <li>• <b>YPbPr:</b> Виберіть цю опцію, якщо плеєр DVD підтримує лише вихід YPbPr.</li> </ul>  <p style="text-align: right;"> <span style="color: #0070C0;">▲</span> <span style="color: #0070C0;">▼</span> <span style="color: #0070C0;">✓</span> <span style="color: #0070C0;">S</span> </p>
<b>Hue (Відтінок)</b>	<p>За допомогою кнопок <span style="color: #0070C0;">▲</span> і <span style="color: #0070C0;">▼</span> виберіть значення від 0 до 100.</p> <p><b>ПРИМІТКА:</b> Регулювання відтінку доступне лише в режимах Movie (Кіно), FPS, RTS, RPG.</p>
<b>Saturation (Насиченість)</b>	<p>За допомогою кнопок <span style="color: #0070C0;">▲</span> і <span style="color: #0070C0;">▼</span> виберіть значення насиченості від 0 до 100.</p> <p><b>ПРИМІТКА:</b> Регулювання насиченості доступне лише в режимах Movie (Кіно), FPS, RTS, RPG.</p>
<b>Reset Color (Скинути налаштування кольору)</b>	<p>Відновлює налаштування кольору на фабричні значення за замовчуванням.</p>



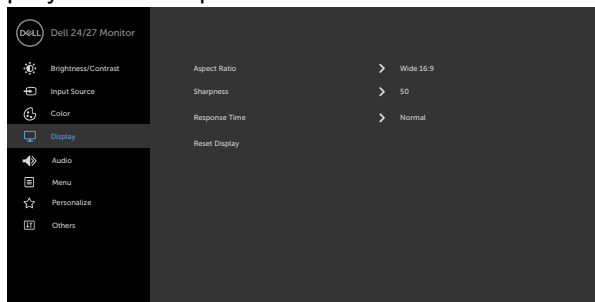
**Пікто- Меню і грама підменю**

**Опис**



**Display (Дисплей)**



Використовуйте меню **Display (Дисплей)**, щоб регулювати зображення.



**Aspect Ratio (Пропорція)**

Вибір формату екрана: **16:9 (wide) (широкий екран), 4:3** або **5:4**.

**Sharpness (Різкість)**

Робить зображення різкішим або «м'якшим». За допомогою кнопок  і  виберіть значення від «0» до «100».

**Response Time (Час відповіді)**

Надає можливість встановити **Response Time (Час відповіді)** на **Normal (Звичайний), Fast (Швидкий)** або **Extreme (Граничний)**.

**Reset Display (Скидання налаштувань дисплею)**

Відновлення налаштувань дисплея до заводських.

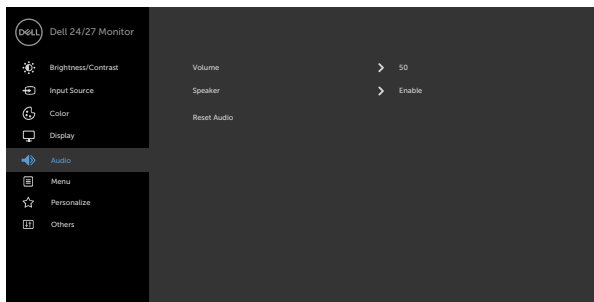


**Пікто- Меню і  
грама підменю**

**Опис**



**Audio (Аудіо)**



**Volume  
(Гучність)**

Цим параметром регулюється рівень вихідної гучності.

За допомогою кнопок  і  відрегулюйте рівень гучності від «0» до «100».

**Speaker  
(Динамік)**

Увімкнення (turn On) та вимкнення (turn Off) динаміків.

**Reset Audio  
(Скидання  
аудіо)**

Відновлення налаштувань аудіо до заводських.



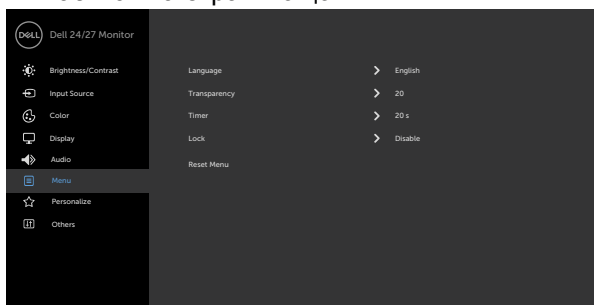
## Пікто- Меню і грама підменю

## Опис



### Меню (Меню)



Виберіть цю опцію для регулювання налаштувань ЕМ, як-от мови ЕМ, тривалість часу, скільки меню лишається на екрані тощо.



### Language (Мова)

Встановіть ЕМ дисплею на одну з восьми мов. (Англійська, іспанська, французька, німецька, бразильська португальська, російська, китайська спрощеними ієрогліфами або японська.)



### Transparency (Прозорість)

Виберіть цю опцію, щоб змінити прозорість меню за допомогою кнопок  і  (мін. 0 / макс. 100).

### Timer (Таймер)

#### **OSD Hold Time (Час утримування ЕМ):**

Встановлює час, поки ЕМ лишається активним після натискання на кнопку.

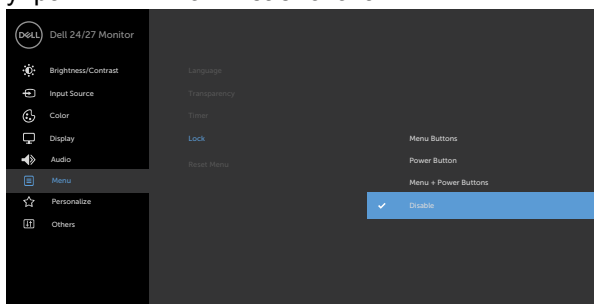
За допомогою кнопок  і  налаштуйте положення повзунка в діапазоні від 5 до 60 секунд з кроком 1 секунда.




---

**Пікто- Меню і  
грама підменю****Опис****Lock  
(Блокування)**

Налаштування доступу користувачів до елементів управління. Кнопки заблоковані.



- **Menu Buttons (Кнопки меню):** Блокуйте кнопки меню з ЕМ.
- **Power Button (Кнопка живлення):** Блокуйте кнопку живлення з ЕМ.
- **Menu + Power Buttons (Кнопки меню та живлення):** Блокуйте кнопки меню та живлення з ЕМ.
- **Disable (Вимкнути):** Натисніть і утримуйте кнопку , що поряд із кнопкою живлення, протягом чотирьох секунд, щоб розблокувати кнопки.

---

**Reset Menu  
(Меню  
Скидання)**

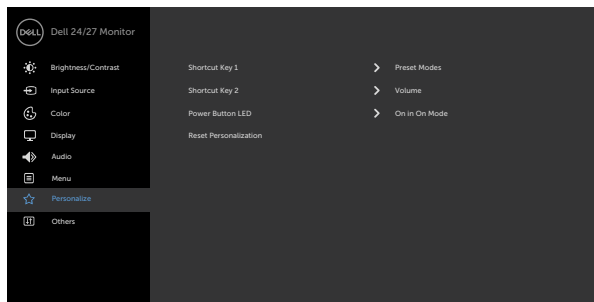
Відновлення налаштувань меню до заводських.

---





## Personalize (Персоналізація)



### Shortcut key 1 (Клавіша ярлика 1)

Для клавіші швидкого доступу 1 можна призначити такі дії, як **Preset Modes (Попередньо встановлені режими)**, **Brightness/Contrast (Яскравість/контраст)**, **Input Source (Джерело входу)**, **Aspect Ratio (Пропорція)** або **Volume (Гучність)**.

### Shortcut key 2 (Клавіша ярлика 2)

Для клавіші швидкого доступу 2 можна призначити такі дії, як **Preset Modes (Попередньо встановлені режими)**, **Brightness/Contrast (Яскравість/контраст)**, **Input Source (Джерело входу)**, **Aspect Ratio (Пропорція)** або **Volume (Гучність)**.

### Power Button LED (Світлодіод кнопки Живлення)

Надає можливість встановити стан індикатора живлення, щоб заощаджувати енергію.

### Reset Personalization (Скидання пер- соналізованих налаштувань)

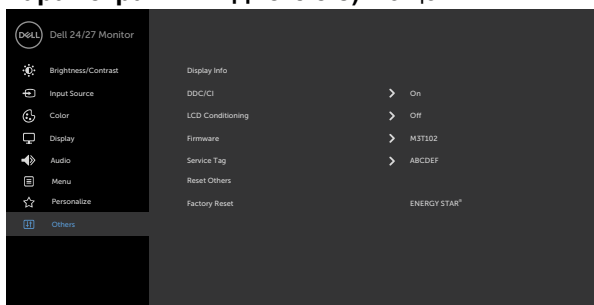
Відновлення налаштувань клавіш швидкого доступу до заводських.





## Others (Інші)

Виберіть цю опцію, щоб регулювати налаштування EM, як-от **DDC/CI**, **LCD Conditioning (Керування параметрами РК-дисплею)** тощо.



## Display Info (Інфо дисплею)

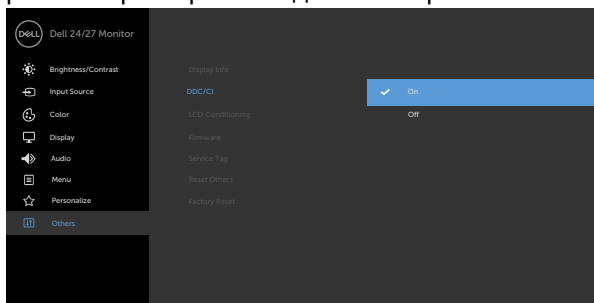
Поточні налаштування дисплею монітора.

### DDC/CI

**DDC/CI** (канал даних дисплея/командний інтерфейс) дає можливість налаштувати монітор за допомогою програмного забезпечення на комп'ютері.

Виберіть **Off (Вимк.)** для вимкнення цієї функції.

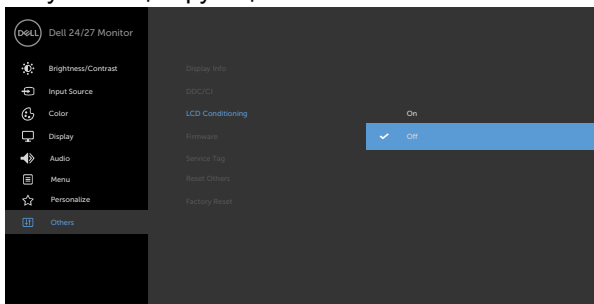
Активуйте цю функцію, щоб отримати найкращі робочі характеристики для монітора.



Пікто-грама	Меню і підменю	Опис
-------------	----------------	------

**LCD Conditioning (Керування параметрами РК-дисплею)**

Допомагає усунути наслідки утримання зображення. Залежно від ступеню утримання зображення, програмі знадобиться попрацювати протягом певного часу. Виберіть **On (Увімк.)**, щоб запустити цю функцію.



**Firmware (Мікропрограма)\***

Показує версію мікропрограми вашого монітора.

**Service Tag (Ярлик Сервісного коду)**

Показує Ярлик Сервісного коду Ярлик Сервісного коду - це унікальний ідентифікатор з цифр і літер, за допомогою якого технічний персонал Dell визначає технічні характеристики виробу і має доступ до інформації про гарантію.

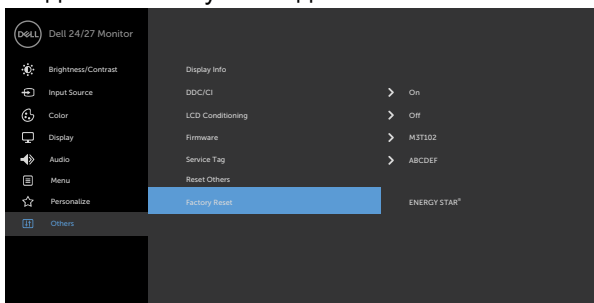
**ПРИМІТКА:** Ярлик Сервісного коду також надруковано на ярлику ззаду на покритті.

**Reset Others (Скинути інші)**

Відновлення інших налаштувань, таких як **DDC/CI** до заводських.

**Factory Reset (Скидання на фабричні)**

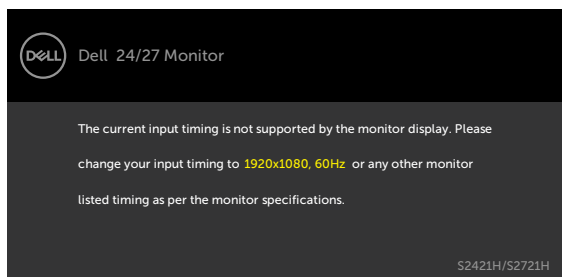
Відновлення всіх попередньо налаштованих значень до заводських налаштувань. Сюди також входять налаштування для тестів ENERGY STAR®.





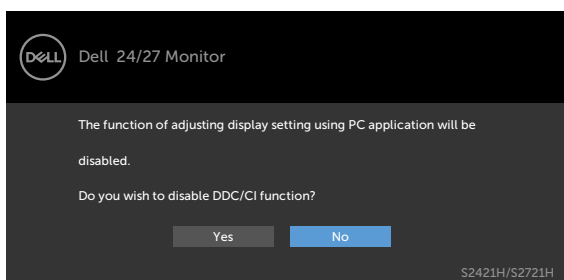
## Повідомлення екранного меню

Якщо монітор не підтримує певну роздільну здатність, може з'явитися таке повідомлення:

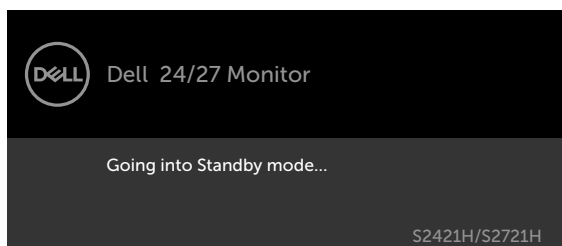


Це означає, що монітор не здатний синхронізуватися з тим сигналом, який він отримує від комп'ютера. Див. [Роздільна здатність](#) щодо діапазонів горизонтальної та вертикальної частоти, які підтримує цей дисплей. Рекомендований режим 1920 x 1080.

Перш ніж вимкнеться функція DDC/CI може з'явитися таке повідомлення:



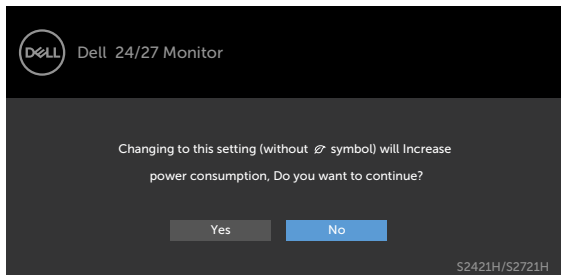
Коли монітор переходить у режим **Standby (Очікування)**, з'являється таке повідомлення:



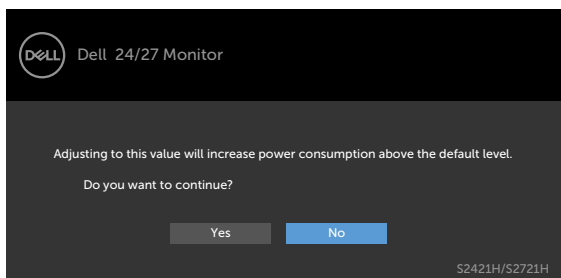
Активуйте комп'ютер - і дисплей отримає доступ до [EM](#).



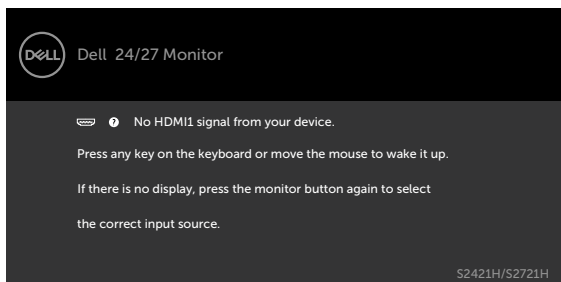
Виберіть елементи EM On in Standby Mode (Увімк. у режимі очікування) у розділі Personalize (Персоналізація), і з'явиться наступне повідомлення:



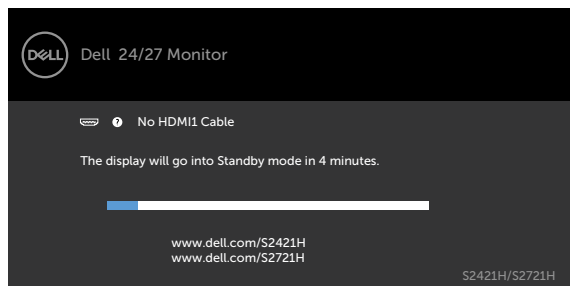
Якщо Brightness (Яскравість) встановити вище за рівень за замовчуванням, який дорівнює 75 %, з'явиться таке повідомлення:



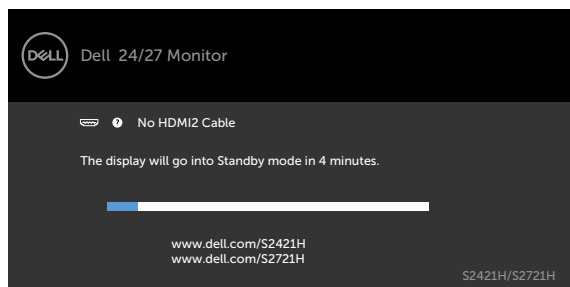
Якщо натиснути іншу кнопку, окрім кнопки живлення, з'являться наступні повідомлення, залежно від вибраного входу:



Якщо вибрано один із входів HDMI1 або HDMI2, а відповідний кабель не підключений, з'являється наступне спливне діалогове вікно.



або



Більше інформації подано в [Пошук та усунення несправностей](#).



## Встановлення максимальної роздільної здатності

Щоб встановити для монітора максимальну роздільну здатність:

У Windows 7, Windows 8 або Windows 8.1:

1. Лише для Windows 8 або Windows 8.1: виберіть плитку Desktop (Робочий стіл), щоб переключитися на класичний робочий стіл. Для Windows Vista і Windows 7: пропустіть цей крок.
2. Правою кнопкою клацніть по робочому столу і клацніть **Screen Resolution (Роздільна здатність екрану)**.
3. Клацніть розкритий список **Screen Resolution (Роздільна здатність екрана)** і виберіть **1920 x 1080**.
4. Натисніть **ОК (ГАРАЗД)**.

У Windows 10:

1. Правою кнопкою клацніть по робочому столу і клацніть **Display Settings (Налаштування дисплею)**.
2. Клацніть **Advanced display settings (Додаткові налаштування дисплею)**.
3. Клацніть розкритий список **Resolution (Роздільна здатність)** і виберіть **1920 x 1080**.
4. Клацніть **Apply (Застосувати)**.

Якщо ви не бачите для роздільної здатності параметри **1920 x 1080**, можливо, слід оновити графічний драйвер. Залежно від комп'ютера, виконайте одну з наступних процедур:

Якщо ви маєте стаціонарний або портативний комп'ютер Dell:

- Перейдіть на вебсайт <https://www.dell.com/support>, введіть сервісний код і завантажте останню версію драйвера для графічної карти.

**Якщо ваш комп'ютер (стаціонарний або портативний) - не Dell:**

- Перейдіть на сайт підтримки виробника вашого комп'ютера і завантажте найновіші графічні драйвери.
- Перейдіть на сайт виробника графічної карти і завантажте найновіші графічні драйвери.



# Пошук та усунення несправностей

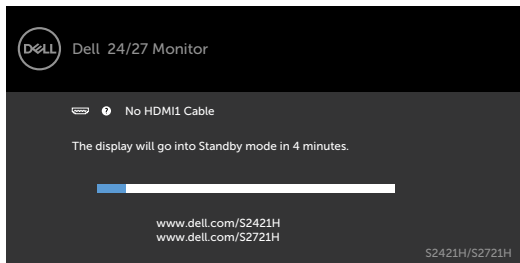
**⚠ ОБЕРЕЖНО:** Перш ніж робити будь-що, вказане у цьому розділі, виконуйте [Інструкції з техніки безпеки](#).

## Самоперевірка

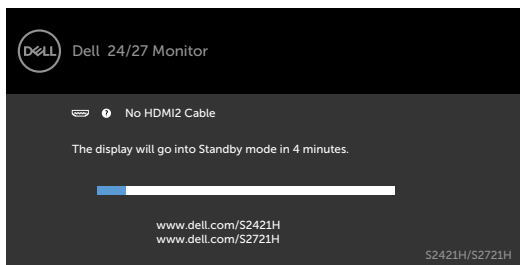
Монітор оснащено функцією самоперевірки, завдяки якій можна переконаватися, що монітор працює як слід. Якщо монітор і комп'ютер правильно підключено, але екран монітора лишається темним, запустіть самоперевірку монітора, виконавши такі кроки:

1. Вимкніть комп'ютер і монітор.
2. Вийміть кабель відео ззаду з комп'ютера. Для належного функціонування самоперевірки від'єднайте всі відеокабелі від задньої панелі комп'ютера.
3. Увімкніть монітор.

На екрані з'явиться спливне діалогове вікно (на темному тлі), якщо монітор «не бачить» сигнал відео, але працює правильно. У режимі самоперевірки світлодіод живлення лишається білим. Залежно від обраного входу, одне з наступних діалогових вікон постійно проходитиме по екрану.



або



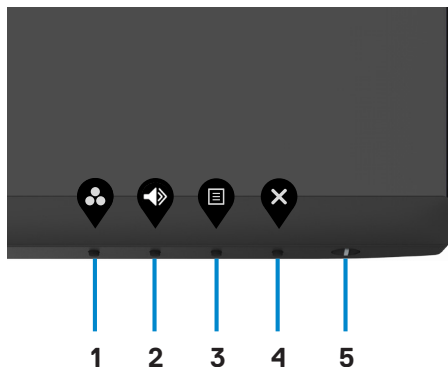
4. Це вікно також з'являється на екрані під час нормальної роботи системи, якщо відеокабель від'єднаний або пошкоджений.
5. Вимкніть монітор і знову підключіть кабель відео; потім увімкніть комп'ютер і монітор.




Якщо екран монітора лишається порожнім після виконання попередньої процедури, перевірте контролер відео і комп'ютер, адже монітор працює правильно.

## Вбудована діагностика

Монітор оснащено вбудованим інструментом діагностики, який у разі несправностей допомагає визначити їхню причину: проблема саме з монітором чи з комп'ютером і картою відео.



Щоб запустити вбудовану діагностику:

1. Переконайтеся, що екран чистий (на його поверхні нема пилу).
2. Натисніть і тримуйте **Кнопку 4** протягом чотирьох секунд, на екрані з'явиться меню.
3. Виберіть вбудовану діагностику . Відкриється сірий екран.
4. Ретельно огляньте екран на предмет відхилень.
5. Ще раз натисніть кнопку 1 на передній панелі. Колір екрана зміниться на червоний.
6. Огляньте екран на предмет відхилень.
7. Повторіть кроки 5 і 6, щоб перевірити зміну кольорів на зелений, синій, чорний, білий і текстовий вид.

Перевірку завершено, якщо з'явився текстовий екран. Для виходу натисніть кнопку 1 ще раз.

Якщо ви не зауважили жодних несправностей, коли користувалися вбудованою діагностикою, значить, монітор працює правильно. Перевірте карту відео і комп'ютер.



## Поширені проблеми

У наступній таблиці подано загальну інформацію про розповсюджені проблеми монітора і можливі способи їх усунути:

Розповсюджені прояви	Що ви спостерігаєте	Можливе розв'язання проблеми
Нема відео/ Світлодіод живлення вимкнено	Нема зображення	<ul style="list-style-type: none"><li>• Переконайтеся, що до монітора підключено кабель відео, а комп'ютер правильно і надійно підключено.</li><li>• Переконайтеся, що розетка електромережі правильно працює, підключаючи будь-який інший електроприлад.</li><li>• Переконайтеся, що на кнопку живлення натиснули до кінця.</li><li>• Переконайтеся, що вибрано правильне джерело входу з меню <a href="#">Джерело входу</a>.</li></ul>
Нема відео/ Світлодіод живлення увімкнено	Нема зображення або воно темне	<ul style="list-style-type: none"><li>• Збільшуйте яскравість і контраст за допомогою EM.</li><li>• Проведіть самоперевірку монітора.</li><li>• Перевірте, чи не зламані або погнуті контакти кабелю відео.</li><li>• Запустіть вбудовану діагностику.</li><li>• Переконайтеся, що вибрано правильне джерело входу з меню <a href="#">Джерело входу</a>.</li></ul>
Відсутні пікселі	Темні крапки на екрані РК- дисплею	<ul style="list-style-type: none"><li>• Вимкніть і знову увімкніть монітор.</li><li>• Постійно вимкнені пікселі можуть бути звичайним дефектом РК-технології.</li><li>• Для отримання додаткової інформації про якість моніторів Dell і політику щодо дефектів пікселів, відвідайте сайт служби підтримки Dell: <a href="https://www.dell.com/support/monitors">https://www.dell.com/support/monitors</a>.</li></ul>



<b>Розповсюджені прояви</b>	<b>Що ви спостерігаєте</b>	<b>Можливе розв'язання проблеми</b>
«Налиплі» пікселі	Яскраві крапки на екрані РК-дисплею	<ul style="list-style-type: none"> <li>• Вимкніть і знову увімкніть монітор.</li> <li>• Постійно вимкнені пікселі можуть бути звичайним дефектом РК-технології.</li> <li>• Для отримання додаткової інформації про якість моніторів Dell і політику щодо дефектів пікселів відвідайте сайт служби підтримки Dell: <a href="https://www.dell.com/support/monitors">https://www.dell.com/support/monitors</a>.</li> </ul>
Проблеми з яскравістю	Зображення надто тьмяне або надто яскраве	<ul style="list-style-type: none"> <li>• Поверніть налаштування монітора на фабричні.</li> <li>• Регулюйте яскравість і контраст за допомогою ЕМ.</li> </ul>
Питання, пов'язані з безпекою.	Видимі ознаки диму або іскор	<ul style="list-style-type: none"> <li>• Не робіть нічого.</li> <li>• негайно зв'яжіться з Dell!</li> </ul>
Спорадичні проблеми	Несправність то з'являється, то зникає	<ul style="list-style-type: none"> <li>• Переконайтеся, що кабель відео між комп'ютером і монітором підключено правильно і надійно.</li> <li>• Поверніть налаштування монітора на фабричні.</li> <li>• Проведіть самоперевірку монітора, щоб дізнатися, чи повернеться спорадична проблема в режимі самоперевірки.</li> </ul>
Відсутній колір	На зображенні відсутній певний колір	<ul style="list-style-type: none"> <li>• Проведіть самоперевірку монітора.</li> <li>• Переконайтеся, що кабель відео між комп'ютером і монітором підключено правильно і надійно.</li> <li>• Перевірте, чи не зламані або погнуті контакти кабелю відео.</li> </ul>





Розповсюджені прояви	Що ви спостерігаєте	Можливе розв'язання проблеми
Неправильний колір	Погана передача кольорів зображення	<ul style="list-style-type: none"> <li>• Змініть налаштування <b>Preset Modes (Попередньо налаштовані режими)</b> в <b>EM Color (Колір)</b> залежно від задачі.</li> <li>• Відрегулюйте значення R/G/B (Червоний/зелений/синій) у пункті <b>Custom Color (Особисті налаштування кольору)</b> в <b>EM Color (Колір)</b>.</li> <li>• Змініть <b>Input Color Format (Формат введення кольору)</b> або YPbPr в <b>EM Color (Колір)</b>.</li> <li>• Запустіть вбудовану діагностику.</li> </ul>
Затримка зображення від того статичного зображення, що лишалося на моніторі протягом тривалого часу	На екрані з'являється невиразна тінь від статичного зображення	<ul style="list-style-type: none"> <li>• Встановіть екран на вимикання після кількох хвилин бездіяльності. Це можна відрегулювати в налаштуваннях Windows Power Options (Опції живлення Windows) або Mac Energy Saver (Енергозбереження Макінтош).</li> <li>• Також можна застосовувати динамічну екранну заставку.</li> </ul>



## Проблеми, пов'язані з виробом

Проблема	Що ви спостерігаєте	Можливе розв'язання проблеми
Зображення на екрані замале	Зображення розташовано по центру екрану, проте воно не закриває всю ділянку перегляду	<ul style="list-style-type: none"><li>• Перевірте налаштування <b>Aspect Ratio (Пропорція)</b> в <b>EM Display (Дисплей)</b>.</li><li>• Поверніть налаштування монітора на фабричні.</li></ul>
Неможливо зробити регулювання монітора кнопками передньої панелі	На екрані не з'являється EM.	<ul style="list-style-type: none"><li>• Вимкніть монітор, відключіть шнур живлення монітора, знову підключіть його і потім увімкніть монітор.</li></ul>
Нема сигналу входу, коли натискають на користувацькі засоби контролю	Нема зображення, світлодіод горить білим	<ul style="list-style-type: none"><li>• Перевірте джерело сигналу. Перевірте, чи комп'ютер не знаходиться в режимі енергозбереження, повернувши мишею або натиснувши будь-яку клавішу на клавіатурі.</li><li>• Перевірте, чи правильно підключено сигнальний кабель. У разі необхідності знову підключіть сигнальний кабель.</li><li>• Скиньте налаштування комп'ютера або плеєра відео.</li></ul>
Зображення не заповнює екран	Зображення не доходить до межі екрану по висоті або ширині	<ul style="list-style-type: none"><li>• Монітор може показувати різні формати (пропорції) відео з DVD на весь екран.</li><li>• Запустіть вбудовану діагностику.</li></ul>




# Додаток

## Повідомлення Федеральної комісії зі зв'язку (тільки для США) та інша нормативно-правова інформація

Для отримання інформації про повідомлення Федеральної комісії зі зв'язку та іншої нормативно-правової інформації відвідайте вебсайт з даними про відповідність нормативно-правовим документам [https://www.dell.com/regulatory\\_compliance](https://www.dell.com/regulatory_compliance).

## Контакти Dell

Для клієнтів у Сполучених Штатах: телефонуйте за номером 800-WWW-DELL (800-999-3355).

 **ПРИМІТКА:** Якщо ви не маєте активного підключення до Інтернету, контактну інформацію можна знайти на фіскальному чеку, упаковці, рахунку-фактурі або в каталозі виробів Dell.

Dell пропонує декілька видів підтримки онлайн та по телефону. Доступність залежить від країни і виробу, і певні послуги можуть бути недоступними у вашому регіоні.

- Технічна підтримка онлайн — <http://www.dell.com/support/monitors>

## Таблиця енергетичних ярликів для товарів у Євросоюзі та інформації про вироби

S2421H: <https://eprel.ec.europa.eu/qr/345960>

S2721H: <https://eprel.ec.europa.eu/qr/345965>

