




# Dell S2421H/S2721H monitor

## Uputstvo za korišćenje

Model: S2421H/S2721H  
Regulatorni model: S2421Ht/S2721Ht



-  **NAPOMENA:** NAPOMENA označava važne informacije koje vam pomažu da bolje koristite svoj računar.
-  **OPREZ:** OPREZ označava potencijalno oštećenje hardvera ili gubitak podataka ako se ne slede uputstva.
-  **UPOZORENJE:** UPOZORENJE označava potencijalno oštećenje imovine, ličnu povredu ili smrt.

**Autorska prava © 2020 Dell Inc. i njene podružnice. Sva prava zadržana.** Dell, EMC i druge robne marke su robne marke kompanije Dell Inc. ili njenih podružnica. Druge robne marke su robne marke dotičnih vlasnika.

2020 – 11

Rev. A01

# Sadržaj

<b>Bezbednosna uputstva</b>	<b>5</b>
<b>vašem monitoru</b>	<b>6</b>
Sadržaj paketa	6
Karakteristike proizvoda	8
Identifikovanje delova i kontrola	9
Pregled napred	9
Pogled pozadi	10
Pogled odozdo	11
Specifikacije monitora	12
Specifikacije rezolucije	13
Unapred podešeni režimi za prikaz	13
Električne specifikacije	14
Specifikacije zvučnika	15
Fizičke karakteristike	15
Ekološke karakteristike	17
Dodeljivanje pinova	18
Plug-and-Play (Prikluči i pusti da radi)	19
Kvalitet LCD monitora i politika o pikselima	19
Ergonomija	19
Rukovanje i pomeranje ekrana	21
Smernice za održavanje	22
Čišćenje vašeg monitora	22
<b>Podešavanje monitora</b>	<b>23</b>
Povezivanje postolja	23



Korišćenje nagiba . . . . .	26
Povezivanje monitora . . . . .	27
Slaganje kablova . . . . .	28
Obezbeđivanje vašeg monitora pomoću Kensington brave (opciono)	28
Uklanjanje postolja monitora . . . . .	29
Montiranje na zid (Opciono) . . . . .	30
<b>Upotreba monitora . . . . .</b>	<b>31</b>
Uključivanje monitora . . . . .	31
Korišćenje kontrola prednjeg panela . . . . .	31
Korišćenje funkcije za zaključavanje menija na ekranu. . . . .	33
Taster- za prednji panel . . . . .	36
Korišćenje menija prikaza na ekranu (OSD) . . . . .	37
Pristupanje sistemu menija . . . . .	37
Poruke upozorenja menija na ekranu. . . . .	49
Podešavanje maksimalne rezolucije . . . . .	52
<b>Rešavanje problema . . . . .</b>	<b>53</b>
Samostalni test . . . . .	53
Ugrađena dijagnostika. . . . .	54
Najčešći problemi . . . . .	55
Problemi specifični za proizvod. . . . .	57
<b>Dodatak . . . . .</b>	<b>58</b>
FCC obaveštenja (samo za SAD) i druge regulatorne informacije . . .	58
Kontaktiranje s kompanijom Dell . . . . .	58
Baza podataka EU o oznakama energetske efikasnosti i list sa informacijama o proizvodu . . . . .	58



# Bezbednosna uputstva

**△ OPREZ: Upotreba kontrola, podešavanja ili postupaka izuzev onih koji su navedeni u ovoj dokumentaciji može dovesti do izlaganja strujnom udaru, opasnostima od električne struje i/ili mehaničkim opasnostima.**

- Postavite monitor na čvrstu površinu i pažljivo rukujte njime. Ekran je lomljiv i može da se ošteti ako se ispusti ili snažno udari.
- Uvek proverite da li je vaš monitor obeležen oznakom nominalne struje za rad s naizmeničnom strujom (AC) koja se koristi na vašoj lokaciji.
- Držite monitor na sobnoj temperaturi. Okruženje koje je previše toplo ili hladno može da ima negativan efekat na tečni kristal ekrana.
- Ne izlažite monitor uslovima oštarih vibracija ili snažnih udara. Na primer, ne stavljajte monitor u prtljažnik automobila.
- Isključite monitor ako ga nećete koristiti tokom dužeg vremenskog perioda.
- Da biste izbegli strujni udar, ne pokušavajte da skinete poklopac niti da dodirujete delove unutar monitora.

Za informacije o bezbednosnim uputstvima pogledajte Bezbednosne, ekološke i regulatorne informacije (SERI).

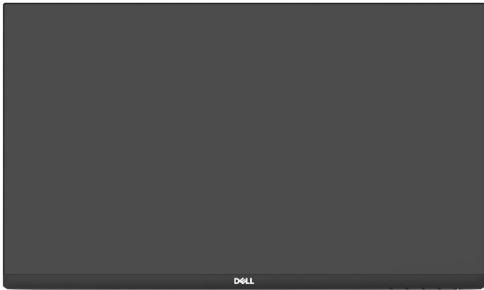


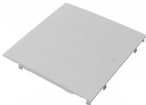



# vašem monitoru

## Sadržaj paketa

Vaš monitor se isporučuje sa komponentama naznačenim u tabeli. Uverite se da ste dobili sve komponente i pogledajte [Kontaktiranje s kompanijom Dell](#) ako nešto nedostaje.

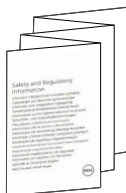
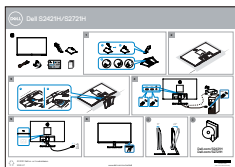
**NAPOMENA:** Pojedine komponente mogu biti opcione i ne moraju se isporučivati sa vašim monitorom. Pojedine funkcije možda nisu dostupne u određenim zemljama.

	Ekran
	Podizač postolja
	Osnova postolja
	Vesa poklopac
	Kabl za struju (zavisi od države)





HDMI kabl



- Vodič za brzi početak
- Bezbednosne, ekološke i regulatorne informacije



# Karakteristike proizvoda

**Dell S2421H/S2721H** monitor poseduje aktivnu matricu, thinfilm tranzistor (TFT), ekran sa tačnim kristalima (LCD) i LED pozadinsko osvetljenje. Funkcije monitora obuhvataju:

- **S2421H:** Ekran sa aktivnim područjem od 60,45 cm (23.80 inča) (mereno dijagonalno) rezolucijom od 1920 x 1080 (16:9) i podrškom za pun ekran za niže rezolucije.
- **S2721H:** Ekran sa aktivnim područjem od 68,60 cm (27 inča) (mereno dijagonalno) rezolucijom od 1920 x 1080(16:9) i podrškom za pun ekran za niže rezolucije.
- Mogućnost podešavanja nagiba.
- Uklonjivo postolje i rupice za montiranje po standardu Video elektronskog udruženja (VESA™) 100 mm, za fleksibilna rešenja oko montaže.
- Izuzetno tanki okvir maksimalno umanjuje razmak koji okvir stvara prilikom korišćenja više monitora i omogućuje korisniku jednostavnije podešavanje uz elegantno iskustvo gledanja.
- Obimna mogućnost digitalnog povezivanja uz HDMI osigurava spremnost vašeg monitora za budućnost.
- Plug and play sposobnost ako je sistem podržava.
- Podešavanja menija na ekranu za jednostavno podešavanje i optimizaciju ekrana.
- Podržava tehnologiju AMD FreeSync™. AMD Freesync™ sertifikovani raspon od
- 48 HZ – 75 HZ.
- Zaključavanje tastera za napajanje i meni na ekranu.
- Prorez za bezbednosnu bravu.
- ≤ 0,3 W u Režimu pripravnosti.
- Optimizujte udobnost očiju uz ekran bez treperenja.

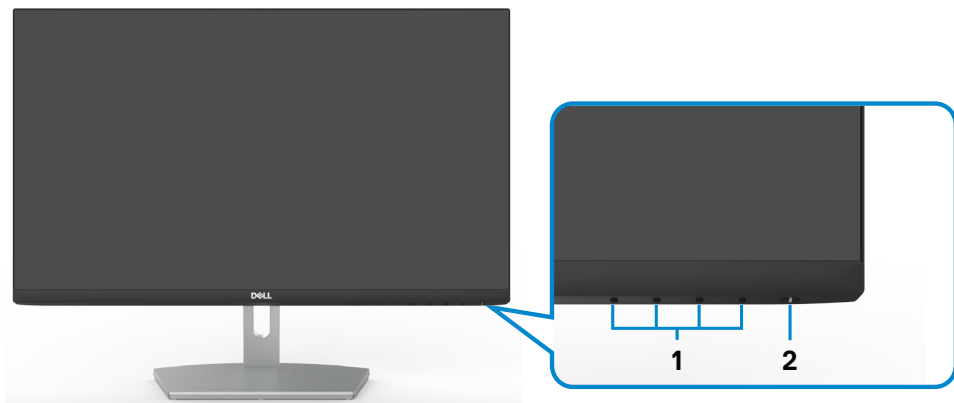
**⚠ UPOZORENJE: Mogući dugoročni efekti plavog svetla koje emituje monitor mogu da dovedu do oštećenja vida, uključujući zamor očiju ili digitalno naprezanje očiju. Funkcija ComfortView je dizajnirana tako da smanji količinu plavog svetla koje emituje monitor u cilju optimalne udobnosti pri gledanju.**





# Identifikovanje delova i kontrola

## Pregled napred



Etiketa	Opis	Korišćenje
1	Funkcijski tasteri	za više informacija, pogledajte <a href="#">Operating the Monitor (Upotreba monitora)</a>
2	Taster za uključivanje/isključivanje (sa indikatorskom lampicom)	Za uključivanje ili isključivanje monitora.



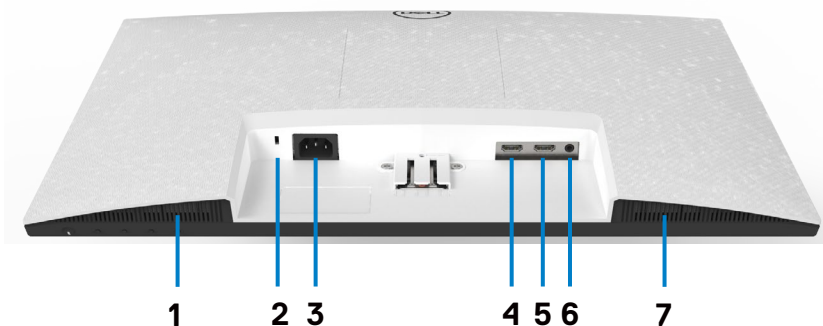
## Pogled pozadi



Etiketa	Opis	Korišćenje
1	VEVA rupice za montiranje (100 mm x 100 mm-iza prikačenog VESA poklopca)	Montirajte monitor na zid, koristeći VESA-kompatibilan komplet za montiranje na zid (100 mm x 100 mm).
2	Regulatorna etiketa	Navodi regulatorna odobrenja.
3	Taster za oslobađanje postolja	Oslobodite postolje od monitora.
4	Bar kod, serijski broj i oznaka za servisiranje	Pogledajte ovu nalepnicu ako je potrebno da kontaktirate s kompanijom Dell radi tehničke podrške. Servisna oznaka predstavlja jedinstveni alfanumerički identifikator koji omogućava serviserima kompanije Dell da identifikuju hardverske komponente u vašem računaru i pristupe informacijama o garanciji.
5	Prorez za upravljanje kablovima	Koristite da organizujete kablove postavljajući ih kroz prorez.



## Pogled odozdo



Etiketa	Opis	Korišćenje
1	Ugrađeni desni zvučnik	Obezbeđuje izlaz zvuka.
2	Prorez za sigurnosnu bravu	Obezbeđuje monitor uz zaključavanje bezbednosnog kabla (prodaje se odvojeno).
3	Konektor za napajanje	Priključivanje kabla za napajanje (isporučuje se zajedno s monitorom).
4	HDMI konektor 1	Povežite računar HDMI kablom.
5	HDMI konektor 2	Povežite računar HDMI kablom.
6	Audio line-out ulaz	Priključite zvučnike za reprodukciju audio signala koji dolazi preko HDMI audio kanala. Podržan je samo dvokanalni audio. <b>NAPOMENA:</b> Port audio izlaza ne podržava slušalice
7	Ugrađeni levi zvučnik	Obezbeđuje izlaz zvuka.



# Specifikacije monitora

Model	S2421H	S2721H
Vrsta ekrana	Aktivna matrica - TFT LCD	
Tip panela	IPS tehnologija	
Odnos širine/visine	16:9	
Vidljive dimenzije slike:		
Dijagonala	60,45 cm (23.80 inča)	68,60 cm (27 inča)
Aktivna površina:		
Horizontala	527,04 mm (20,75 inča)	597,89 mm (23,54 inča)
Vertikala	296,46 mm (11,67 inča)	336,31 mm (13,24 inča)
Površina	156246,28 mm <sup>2</sup> (242,15 inča <sup>2</sup> )	201073,02 mm <sup>2</sup> (311,67 inča <sup>2</sup> )
Veličina piksela	0,2745 mm x 0,2745 mm	0,3114 mm x 0,3114 mm
Piksela po inču (PPI)	92,56	81,59
Ugao gledanja:		
Horizontala	178° (tipično)	
Vertikala	178° (tipično)	
Osvetljenost	250 cd/m <sup>2</sup> (tipično)	300 cd/m <sup>2</sup> (tipično)
Odnos kontrasta	1000 prema 1 (tipično)	
Obloženost ekrana	Tvrdi obloga prednjeg polarizatora (3H) tretirana protiv refleksije	
Pozadinsko osvetljenje	Sistem LED ivičnog osvetljenja	
Vreme odgovora (siva-na-sivu)	8 ms (NORMALNI) 5 ms (brzi) 4 ms (ekstremno)	
Dubina boje	16,70 miliona boja	
Opseg boja*	NTSC 72%	
Povezivost	<ul style="list-style-type: none"> <li>• 2 x HDMI 1,4</li> <li>• 1 x port audio izlaza (konektor od 3,5 mm)</li> </ul>	
Širina ivice (od ivice monitora do aktivnog područja):		
vrh/levo/desno	5,40 mm	6,0 mm
dno	20,70 mm	21,30 mm



Podesivost:	
Postolje podesive visine	NA
Naginjanje	-5° do 21°
Okretanje	NA
Pivot	NA
Upravljanje kablovima	da
Kompatibilnost sa Dell Display Managerom (DDM)	Jednostavno aranžiranje i druge ključne funkcije
Bezbednost	Prerez za bezbednosnu bravu (kablovska brava se prodaje odvojeno)

\* Samo u izvornoj rezoluciji panela, u okviru unapred podešene vrednosti Custom Mode (Prilagođeni režim).

## Specifikacije rezolucije

Model	S2421H/S2721H
Opseg horizontalnog skena	30 kHz do 83 kHz
Opseg vertikalnog skena	48 Hz do 75 Hz
Maksimalna unapred podešena rezolucija	1920 x 1080 pri 60 Hz
Sposobnosti video prikaza (HDMI reprodukcija)	480i, 480p, 576i, 576p, 720p, 1080i, 1080p

## Unapred podešeni režimi za prikaz

### S2421H/S2721H

Režim za prikaz	Horizontalna frekvencija (kHz)	Vertikalna frekvencija (Hz)	Piksel sat (MHz)	Polaritet sinhronizacije (Horizontalni/Vertikalni)
VGA, 720 x 400	31,5	70,0	28,3	-/+
VGA, 640 x 480	31,5	60,0	25,2	-/-
VESA, 640 x 480	37,5	75,0	31,5	-/-



VESA, 800 x 600	37,9	60,0	40,0	+/+
VESA, 800 x 600	46,9	75,0	49,5	+/+
VESA, 1024 x 768	48,4	60,0	65,0	-/-
VESA, 1024 x 768	60,0	75,0	78,8	+/+
MAC, 1152 x 864	67,5	75,0	108,0	+/+
VESA, 1280 x 1024	64,0	60,0	108,0	+/+
VESA, 1280 x 1024	80,0	75,0	135,0	+/+
VESA, 1600 x 900	60,0	60,0	108,0	+/+
CVT, 1920 x 1080	67,5	60,0	148,5	+/+
CVT, 1920 x 1080	83,89	75,0	174,5	+/-

## Električne specifikacije

Model	S2421H/S2721H	
Ulazni video signali	<ul style="list-style-type: none"> <li>· Digitalni video signal za svaku diferencijalnu liniju Po diferencijalnoj liniji pri 100 ohm impedenci</li> <li>· HDMI podrška za ulazni signal</li> </ul>	
Ulazni napon/frekvencija/struja	100-240V AC / 50 ili 60 Hz $\pm$ 3 Hz / 1,5 A (maksimum)	
Dolazna struja	120 V: 30 A (Maks.) 240 V: 60 A (Maks.)	
Potrošnja energije:		
<b>S2421H</b>	<b>S2721H</b>	
0,2 W (Režim isključenosti) <sup>1</sup>	0,2 W (Režim isključenosti) <sup>1</sup>	
0,2 W (Režim pripravnosti) <sup>1</sup>	0,2 W (Režim pripravnosti) <sup>1</sup>	
13,1 W (Režim uključivosti) <sup>1</sup>	16,8 W (Režim uključivosti) <sup>1</sup>	
30 W (maks) <sup>2</sup>	41 W (maks) <sup>2</sup>	
11,81 W ( $P_{on}$ ) <sup>3</sup>	14,64 W ( $P_{on}$ ) <sup>3</sup>	
37,52 kWh (TEC) <sup>3</sup>	46,14 kWh (TEC) <sup>3</sup>	

<sup>1</sup> Kao što je definisano u EU 2019/2021 i EU 2019/2013.



<sup>2</sup> Podešavanje maksimalnog osvetljenja i kontrasta s maksimalnim opterećenjem napajanja na svim USB portovima.

<sup>3</sup>  $P_{on}$ : Potrošnja energije u uključenom režimu kao što je definisano u Energy Star verziji 8.0.

TEC: Ukupna potrošnja energije u kWh kao što je definisano u Energy Star verziji 8.0.



Ovaj dokument služi isključivo u informacione svrhe i prikazuje laboratorijski učinak. Vaš proizvod može da radi sa drugačijim učinkom, u zavisnosti od softvera, komponenata i perifernih uređaja koje ste naručili i ne postoji obaveza da se takve informacije ažuriraju. U skladu sa tim, kupac ne treba da se oslanja na ove informacije kada odlučuje o električnim tolerancijama i drugim pitanjima. Ne daje se eksplicitno niti implicitno nikakva garancija vezana za preciznost ili kompletnost.

 **NAPOMENA:** Ovaj monitor je sertifikovan kao **ENERGY STAR**. 

Ovaj proizvod ima prava na ENERGY STAR oznaku prema podrazumevanim fabričkim podešavanjima koji se mogu vratiti preko funkcije »Factory Reset« (Fabričke vrednosti) u meniju na ekranu. Menjanje podrazumvanih fabričkih postavki ili omogućavanje drugih opcija može da poveća potrošnju energije koja bi pritom prešla granice ENERGY STAR specifikacijom.

## Specifikacije zvučnika

<b>Model</b>	<b>S2421H/S2721H</b>
Nominalna snaga zvučnika	2 x 3 W
Frekventni odgovor	315 Hz - 12.5 kHz
Impedencija	4 ohm

## Fizičke karakteristike

<b>Model</b>	<b>S2421H</b>	<b>S2721H</b>
Tip konektora	<ul style="list-style-type: none"> <li>· 2 x HDMI 1.4 porta</li> <li>· 1 x port audio izlaza</li> </ul>	
Tip signalnog kabla	Kabl 1,8 m HDMI1.4	
Dimenzije (sa postoljem):		
Visina	412,80 mm (16,25 inča)	453,30 mm (17,85 inča)
Širina	537,80 mm (21,17 inča)	609,90 mm (24,01 inča)
Dubina	152,80 mm (6,02 inča)	186,80 mm (7,35 inča)
Dimenzije (bez postolja):		
Visina	322,60 mm (12,70 inča)	363,60 mm (14,32 inča)
Širina	537,80 mm (21,17 inča)	609,90 mm (24,01 inča)
Dubina	53,80 mm (2,12 inča)	54,0 mm (2,13 inča)



Dimenzije postolja:		
Visina	171,60 mm (6,76 inča)	176,0 mm (6,93 inča)
Širina	249,0 mm (9,80 inča)	257,20 mm (10,13 inča)
Dubina	152,80 mm (6,02 inča)	186,80 mm (7,35 inča)
Težina:		
Težina sa pakovanjem	6,0 kg (13,23 lb)	7,70 kg (16,98 lb)
Težina sa postoljem i sklopom za postolje i kablovima	4,20 kg (9,26 lb)	5,40 kg (11,90 lb)
Težina bez postolja i sklopa za postolje (za montiranje na zid ili razmatranje VESA montiranja - bez kablova)	3,40 kg (7,50 lb)	4,40 kg (9,70 lb)
Težina postolja	0,50 kg (1,10 lb)	0,70 kg (1,54 lb)





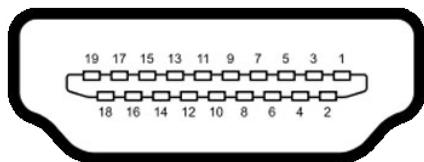
## Ekološke karakteristike

<b>Model</b>	<b>S2421H/S2721H</b>
Saglasni standardi	
<ul style="list-style-type: none"><li>• Monitor sa ENERGY STAR sertifikatom</li><li>• TCO sertifikovani ekrani</li><li>• Saglasan sa RoHS</li><li>• Monitor sa smanjenim sadržajem BFR/PVC (isključujući spoljne kablove)</li><li>• Staklo bez arsena i panel bez žive</li></ul>	
Temperatura:	
Radna	0°C do 40°C (32°F do 104°F)
Kada ne radi	-20°C do 60°C (-4°F do 140°F)
Vlažnost:	
Radna	10% do 80% (bez kondenzacije)
Kada ne radi	5% do 90% (bez kondenzacije)
Nadmorska visina:	
Radna (maksimum)	5,000 m (16,404 ft)
Kada ne radi (maksimum)	12,192 m (40,000 ft)
Termalno rasipanje:	
<b>S2421H</b>	102,36 BTU/sati (maksimum) 44,70 BTU/sat (Režim uključenosti)
<b>S2721H</b>	139,90 BTU/sati (maksimum) 57,32 BTU/sat (Režim uključenosti)



# Dodeljivanje pinova

## HDMI konektor



Broj pina	19-pinovna strana povezanog signalnog kabela
1	TMDS DATA 2+
2	TMDS DATA 2 SHIELD
3	TMDS DATA 2-
4	TMDS DATA 1+
5	TMDS DATA 1 SHIELD
6	TMDS DATA 1-
7	TMDS DATA 0+
8	TMDS DATA 0 SHIELD
9	TMDS DATA 0-
10	TMDS CLOCK+
11	TMDS CLOCK SHIELD
12	TMDS CLOCK-
13	CEC
14	Reserved (N.C. on device)
15	DDC CLOCK (SCL)
16	DDC DATA (SDA)
17	DDC/CEC Ground
18	+5 V POWER
19	HOT PLUG DETECT



## Plug-and-Play (Prikluči i pusti da radi)

Monitor možete da instalirate sa bilo kojim Plug-and-Play kompatibilnim sistemom. Monitor automatski daje kompjuterskom sistemu identifikacione podatke za prošireni ekran (EDID) koristeći protokole kanala za prikaz podataka (DDC), tako da kompjuter može sebe da konfiguriše i optimizuje podešavanja monitora. Većina instalacija monitora je automatska; možete da odaberete različita podešavanja ukoliko želite. Za više informacija o menjanju postavki monitora, pogledajte [Operating the Monitor \(Rad sa monitorom\)](#).

## Kvalitet LCD monitora i politika o pikselima

Tokom procesa proizvodnje LCD monitor, nije neuobičajeno da se jedan ili više piksela fiksira u nepromenljivom stanju tako da ih je teško primetiti i ne utiču na kvalitet ili upotrebljivost monitora. Za više informacija o Politici o pikselima LCD Monitora pogledajte Dell internet prezentaciju za podršku na adresi: <https://www.dell.com/pixelguidelines>.

## Ergonomija

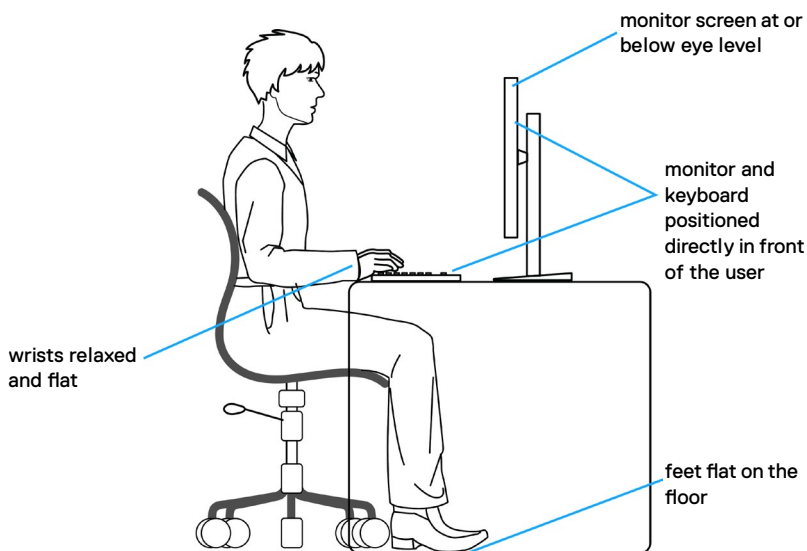
- △ **OPREZ: Nepravilna ili dugotrajna upotreba tastature može za posledicu imati povredu.**
- △ **OPREZ: Rad s monitorom tokom dužeg vremenskog perioda može imati za posledicu naprezanje očiju.**

Za udobnost i efikasnost pratite sledeća uputstva prilikom podešavanja i korišćenja radne stanice računara:

- Postavite računar tako da su monitor i tastatura direktno ispred vas dok radite. U prodaji su dostupne posebne police pomoću kojih možete da pravilno postavite tastaturu.
- Da biste smanjili rizik od naprezanja očiju i bolova u predelu vrata/ruku/leđa/ramena usled korišćenja monitora tokom dužeg vremenskog perioda, preporučujemo sledeće:
  1. Postavite ekran na udaljenost od približno 50 – 70 cm (20 – 28 inča) od očiju.
  2. Često trepćite da biste ovlažili oči ili ponovo ovlažite oči vodom tokom korišćenja monitora.
  3. Pravite redovne i česte pauze u trajanju od 20 minuta na svaka dva sata.
  4. Skrenite pogled sa monitora i posmatrajte predmet koji je udaljen najmanje 6 metara tokom najmanje 20 sekundi za vreme pauze.
  5. Tokom pauza, uradite istezanja da biste umanjili napetost u predeli vrata, ruku, leđa i ramena.



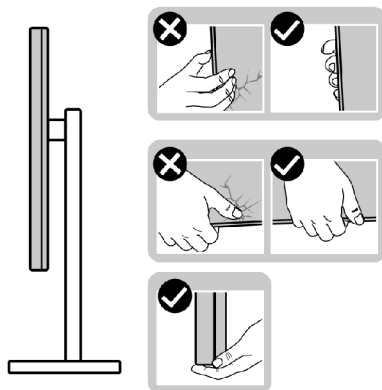
- Proverite da li je ekran monitora u nivou očiju ili neznatno ispod kada sedite ispred monitora.
- Podesite nagib monitora i njegova podešavanja kontrasta i osvetljenosti.
- Prilagodite ambijentalno osvetljenje oko vas (kao što su svetla na plafonu, radne lampe i zavese ili roletne na obližnjim prozorima) da biste umanjili odraz i odsjaj na ekranu monitora.
- Koristite stolicu koja pruža dobru potporu za donji deo leđa.
- Držite podlaktice vodoravno tako da zglobovi budu u neutralnom, udobnom položaju dok koristite tastaturu ili miš.
- Uvek ostavite prostor za odmaranje ruku dok koristite tastaturu ili miš.
- Neka vam nadlaktice budu normalno naslonjene s obe strane.
- Stopala treba da vam budu ravno oslonjena na pod.
- Kada sedite, vodite računa da vam se težina nogu oslanja na stopala, a ne na prednji deo sedišta. Podesite visinu stolice ili po potrebi koristite oslonac za noge da biste zadržali pravilno držanje.
- Obavljajte različite radne aktivnosti. Pokušajte da organizujete svoj posao tako da ne morate da sedite i radite tokom dužeg vremenskog perioda. Pokušajte da ustanete i stojite ili prošetate okolo u redovnim intervalima.
- Iz prostora ispod radnog stola potrebno je ukloniti prepreke i kablove ili kablove za napajanje koji mogu ometati udobno sedenje ili predstavljati potencijalnu opasnost od splitanja.



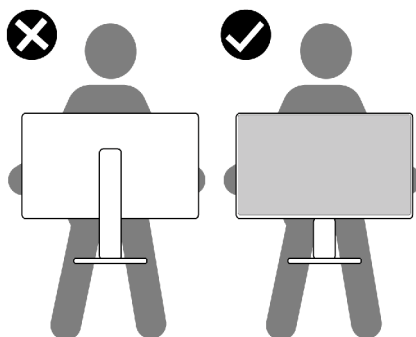
# Rukovanje i pomeranje ekrana

Da biste bili sigurni da se monitorom bezbedno rukuje prilikom podizanja ili pomeranja, pratite dole navedene smernice:

- Pre pomeranja ili podizanja monitora, isključite računar i monitor.
- Isključite sve kablove iz monitora.
- Stavite monitor u originalnu kutiju, koristeći originalne materijale za pakovanje.
- Čvrsto držite donju ivicu i stranu monitora, a da pri tom ne pritiskate prejako monitor prilikom podizanja ili premeštanja.



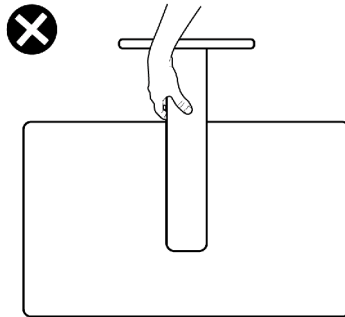
- Kada podižete ili pomerate monitor ekran treba da bude okrenut od vas i pri tom ne pritiskajte površinu ekrana da biste izbegli ogrebotine ili oštećenja.



- Kada transportujete monitor, izbegavajte nagle udare ili potrese monitora.



- Kada podižete ili pomerate monitor, nemojte ga okretati naopako dok držite bazu postolja ili nosač. To može imati za posledicu slučajno oštećenje monitora ili prouzrokovati ličnu povredu.



## Smernice za održavanje

### Čišćenje vašeg monitora

**⚠ UPOZORENJE:** Pre čišćenja monitora, isključite strujni kabl monitora iz električne utičnice.

**⚠ OPREZ:** Pročitajte sledeća **Bezbednosna uputstva** pre čišćenja monitora.




Za najbolje prakse pratite ova uputstva u dolenaavedenoj listi prilikom raspakivanja i čišćenja monitora ili rukovanja vašim monitorom:

- Da biste očistili antistatički ekran, blago pokvasite vodom meku, čistu krpu. Ako je moguće, koristite posebne maramice za čišćenje ekrana ili rastvor pogodan za antistatički premaz. Ne koristite benzen, razređivač, amonijak, abrazivna sredstva za čišćenje niti kompresovani vazduh.
- Za čišćenje monitora koristite meku, blago nakvašenu krpu. Izbegnite korišćenje bilo koje vrste deterdženta, pošto određeni deterdženti ostavljaju mlečni film na monitoru.
- Ako primetite beli prah prilikom raspakivanja monitora, obrišite ga krpom.
- Pažljivo postupajte s monitorom, pošto monitori tamnije boje mogu zadobiti ogrebotine bele boje, koje će biti uočljivije nego na monitoru svetle boje.
- Da biste pomogli da se zadrži najbolji kvalitet slike na monitoru, koristite čuvar ekrana koji se dinamički menja i isključite monitor kada nije u upotrebi.



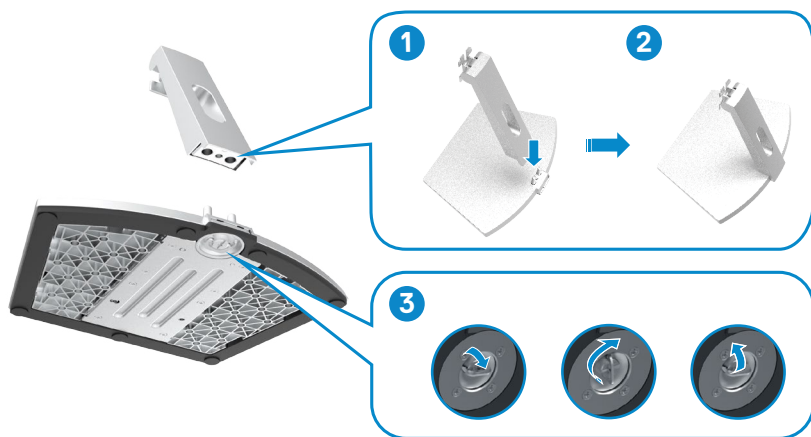
# Podešavanje monitora

## Povezivanje postolja

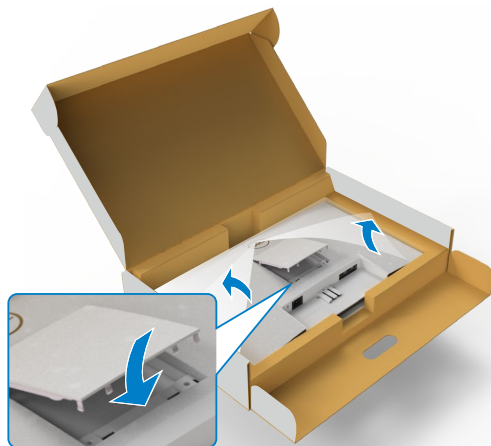
-  **NAPOMENA:** Nosač i osnova postolja su odvojeni od monitora kada se šalje iz fabrike.
-  **NAPOMENA:** Sledeća uputstva važe samo za postolje koje je isporučeno zajedno s vašim monitorom. Ako povezujete postolje koje ste kupili od nekog drugog proizvođača, pratite uputstva za podešavanje koja su priložena uz to postolje.
-  **OPREZ:** Postavite monitor na ravnu, čistu i meku površinu da ne biste ogrebali ekran.

### Da biste montirali postolje monitora:

1. Poravnajte jezičke na osnovi postolja s otvorima na podizaču postolja.
2. Čvrsto ubacite podizač postolja u osnovu postolja.
3. Otvorite ručicu vijka na dnu osnove postolja i okrenite je u smeru kretanja kazaljki na satu da biste čvrsto pritegnuli vijak. Zatim zatvorite ručicu vijka.

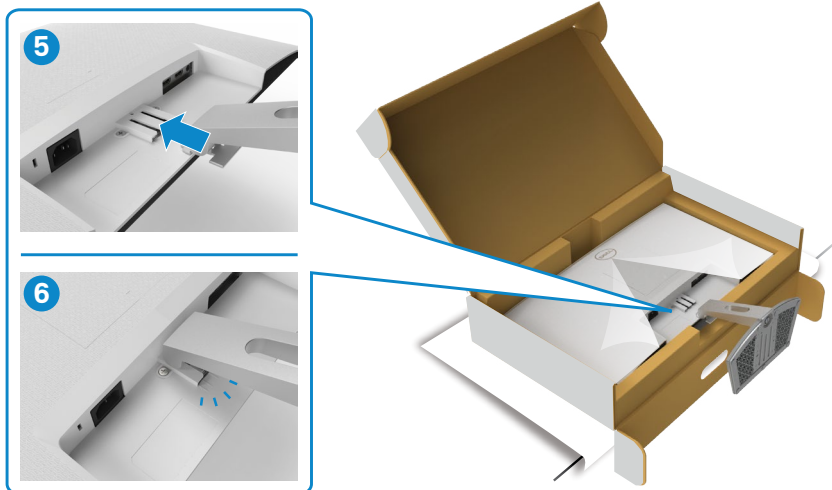


4. Otvorite zaštitni poklopac monitora i instalirajte VESA poklopac vijka.



5. Poravnajte jezičke na držaču podizača postolja sa žlebovima na zadnjem delu monitora.

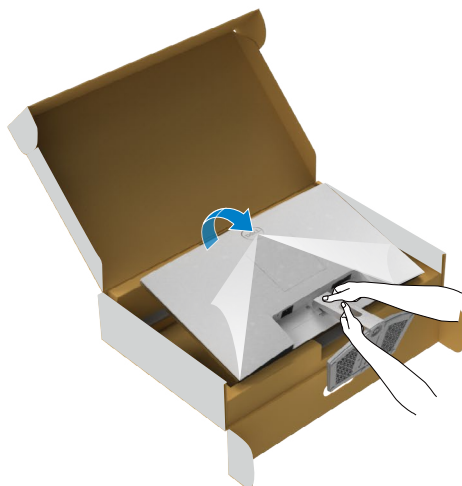
6. Ubacite držač podizača postolja u žleb monitora tako da se fiksira na predviđeno mesto.



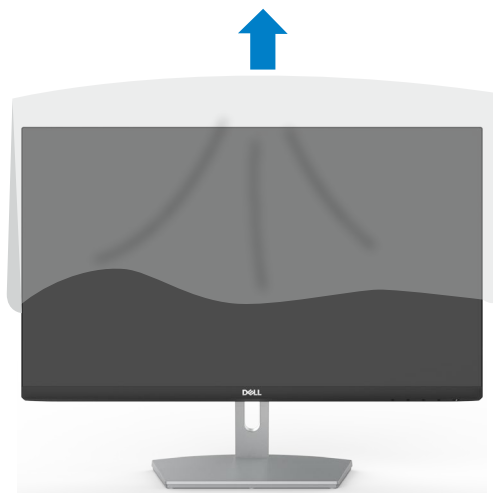


**△ OPREZ: Čvrsto držite nosač prilikom podizanja monitora da biste izbegli slučajno oštećenje.**

7. Držite nosač postolja i pažljivo podignite monitor, a zatim ga postavite na ravnu površinu.



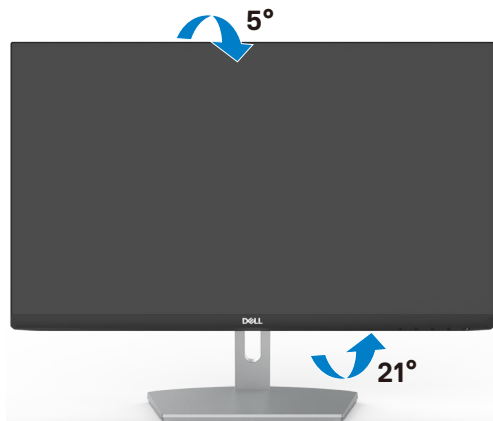
8. Uklonite zaštitni pokrivač s monitora.



## Korišćenje nagiba

- NAPOMENA:** Sledeća uputstva važe samo za postolje koje je isporučeno zajedno s vašim monitorom. Ako povezujete postolje koje ste kupili od nekog drugog proizvođača, pratite uputstva za podešavanje koja su priložena uz to postolje.

Kada je postolje povezano s monitorom, možete da nagnete ili okrećete monitor za postizanje najudobnijeg ugla gledanja.



- NAPOMENA:** Postolje je odvojeno prilikom otpreme monitora iz fabrike.



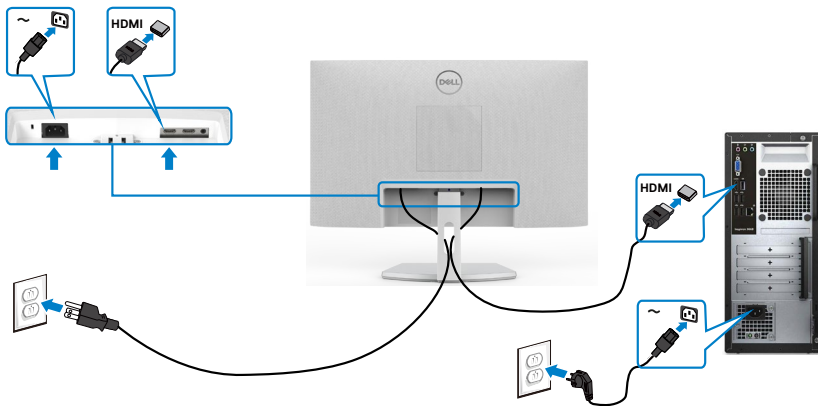
# Povezivanje monitora

**⚠ UPOZORENJE:** Pre nego što počnete bilo koji postupak u ovom odeljku, pratite [Bezbednosna uputstva](#).

## Da biste povezali monitor s računarom:

1. Isključite svoj računar.
2. Povežite HDMI kabl sa svog monitora za kompjuter.
3. Uključite monitor.
4. Izaberite odgovarajući izvor ulaza s menija na ekranu monitora i zatim uključite računar.

## Povezivanje HDMI kabla



# Slaganje kablova



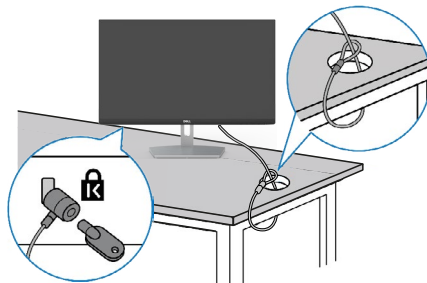
Kada povežete sve potrebne kablove s vašim monitorom i računarom, (pogledajte [Povezivanje vašeg monitora](#) za povezivanje kablova), složite sve kablove kao što je gore prikazano.

## Obezbeđivanje vašeg monitora pomoću Kensington brave (opciono)

Prerez za bezbednosnu bravu se nalazi sa strane monitora. (Pogledajte [Prerez za bezbednosnu bravu](#))

Za više informacija o korišćenju Kensington brave (posebno se kupuje) pogledajte dokumentaciju koja je priložena uz bravu.

Pričvrstite monitor za sto pomoću Kensington sigurnosne brave.



**NAPOMENA: Slika služi isključivo u ilustrativne svrhe. Izgled brave se može razlikovati.**



# Uklanjanje postolja monitora

**OPREZ:** Da biste sprečili nastanak ogrebotina na LCD ekranu za vreme uklanjanja nosača, obavezno postavite monitor na meku i čistu površinu.

**NAPOMENA:** Sledeća uputstva važe samo za postolje koje je isporučeno zajedno s vašim monitorom. Ako povezujete postolje koje ste kupili od nekog drugog proizvođača, pratite uputstva za podešavanje koja su priložena uz to postolje.

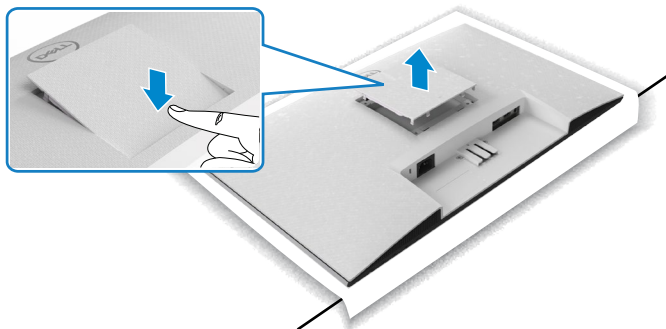
## Da biste uklonili postolje:

1. Stavite ravan jastuk ili podmetač blizu ivice stola i stavite monitor na njega tako da ekran bude okrenut licem nadole.
2. Pritisnite postolje nadole da biste imali pristup rezi za odvajanje.
3. Koristite dugačak odvijač da biste pritisnuli rezu za odvajanje.
4. Dok pritisnete rezu za odvajanje, izvucite sklop postolja s monitora.



## Da biste uklonili VESA poklopac

Pritisnite ulegnuće na VESA poklopcu da biste ga odvojili sa zadnjeg dela monitora.



## Montiranje na zid (Opciono)



**NAPOMENA: Koristite vijke M4 x 10 mm da biste pričvrstili komplet za montiranje na zid na monitor.**

Pogledajte dokumentaciju koja je isporučena zajedno s VESA kompatibilnim kompletom za montiranje na zid.

1. Stavite ravan jastuk ili podmetač blizu ivice stola i stavite monitor na njega tako da ekran bude okrenut licem nadole.
2. Uklonite postolje.
3. Koristite Phillips krstasti odvijač da biste uklonili četiri vijka koji učvršćuju zadnji poklopac.
4. Prikačite držač za montiranje iz kompleta za montiranje na zid na monitor.
5. Pratite uputstva koja su isporučena uz komplet za montiranje na zid i montirajte monitor na zid.

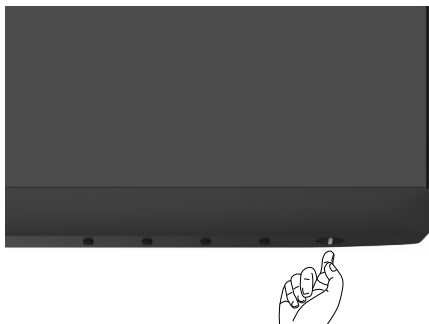
**NAPOMENA: Za korišćenje isključivo sa UL ili CSA or GS-sertifikovanim držačima za montiranje na zid, sa minimalnom nosećom težinom od 13,8 Kg (S2421H)/17,6 Kg (S2721H).**



# Upotreba monitora

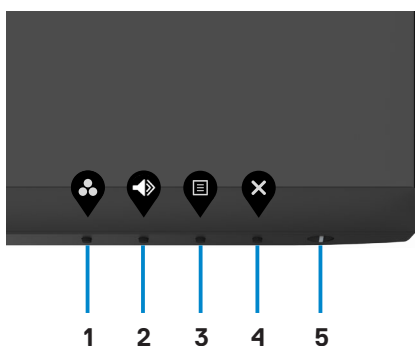
## Uključivanje monitora

Pritisnite dugme  da biste uključili monitor.








## Korišćenje kontrola prednjeg panela

Koristite dugmad za kontrolu na donjoj ivici monitora da biste podesili karakteristike prikazane slike. Kada koristite dugmad za kontrolu, na ekranu se pojavljuje meni prikaza na ekranu (OSD) s numeričkim vrednostima.



Sledeća tabela opisuje tastere prednjeg panela:

Taster- za prednji panel	Opis
1  <b>Shortcut key (Taster prečice) :</b> <b>Preset Modes (Unapred podešeni režimi)</b>	Upotrebite ovaj taster da odaberete sa spiska unapred podešenih režima za boju.
2  <b>Shortcut key (Taster prečice):</b> <b>Volume (Ton)</b>	Koristite ovo dugme da biste podesili jačinu zvuka ugrađenih zvučnika.
3  <b>Menu (Meni)</b>	Upotrebite ovaj taster da pokrenete meni na ekranu i odaberete meni. Odaberite <a href="#">Accessing the Menu System (Pristupanje sistemu menija)</a> .
4  <b>Exit (Izlaz)</b>	Upotrebite ovaj taster da se vratite na glavni meni ili da izađete iz glavnog menija na ekranu.
5  <b>Power (with power-status light) ( Napajanje (sa indikatorom statusa napajanja))</b>	Za uključivanje ili isključivanje monitora. Beli indikator koji kontinuirano svetli označava da je monitor uključen i normalno funkcioniše. Beli indikator koji treperi označava da je monitor u režimu pripravnosti.



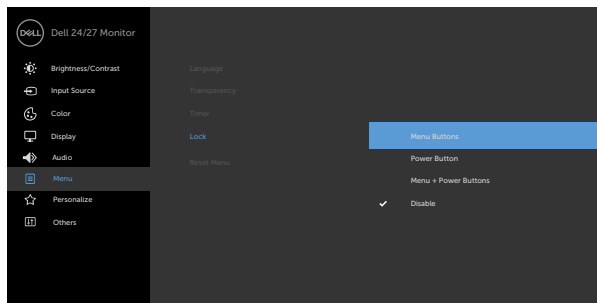


# Korišćenje funkcije za zaključavanje menija na ekranu

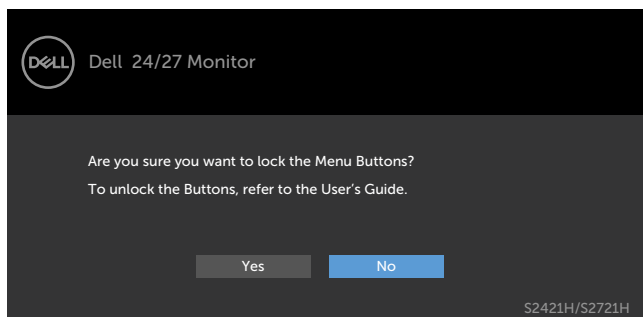
Možete da zaključate dugmad za kontrolu na prednjem panelu da biste sprečili pristup meniju prikaza na ekranu i/ili dugmetu za napajanje.

## Koristite meni za zaključavanje da biste zaključali dugmad.

1. Izaberite jednu od sledećih opcija.



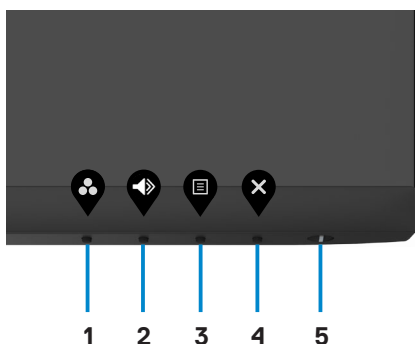
2. Pojavljuje se sledeća poruka.



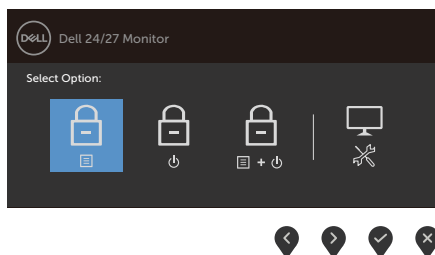
3. Izaberite **Da** da biste zaključali dugmad. Posle zaključavanja, pritisak na bilo koje dugme za kontrolu će prikazati ikonu zaključavanja



Koristite dugme za kontrolu na prednjem panelu da biste zaključali dugmad.




1. Pritisnite i držite **Dugme 4** četiri sekunde, nakon čega se na ekranu prikazuje meni.



2. Izaberite jednu od sledećih opcija.

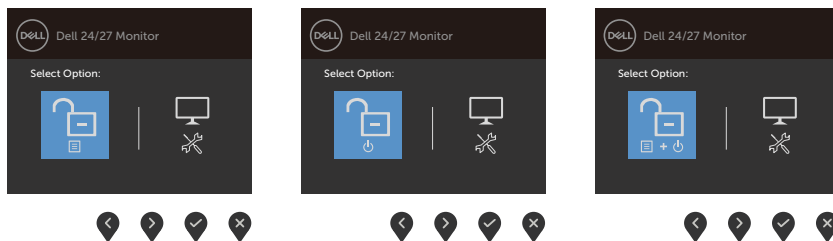
Opcije	Opis
1  <b>Zaključavanje tastera menija</b>	Izaberite ovu opciju da biste zaključali funkciju menija prikaza na ekranu.
2  <b>Zaključavanje tastera za napajanje</b>	Koristite ovu opciju da biste zaključali dugme za napajanje. Ovo će sprečiti korisnika da isključi monitor pomoću dugmeta za napajanje.
3  <b>Zaključavanje tastera za meni i napajanje</b>	Koristite ovu opciju da biste zaključali meni prikaza na ekranu i dugme za napajanje za isključivanje monitora.







Opcije	Opis
<p>4</p>  <p><b>Ugrađena dijagnostika</b></p>	<p>Koristite ovu opciju da biste pokrenuli ugrađenu dijagnostiku, pogledajte <a href="#">Diagnostics (Ugrađena dijagnostika)</a>.</p>

### Da biste otključali dugmad.

Pritisnite i držite Dugme 4 četiri sekunde dok se na ekranu ne prikaže meni. Sledeća tabela opisuje opcije za otključavanje dugmadi na prednjem panelu.

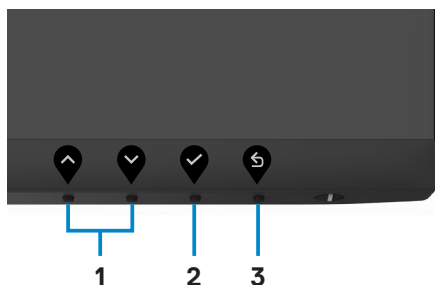


Opcije	Opis
<p>1</p>  <p><b>Otključavanje dugmadi menija</b></p>	<p>Koristite ovu opciju da biste otključali funkciju menija prikaza na ekranu.</p>
<p>2</p>  <p><b>Otključavanje dugmeta za napajanje</b></p>	<p>Koristite ovu opciju da biste otključali dugme za napajanje za isključivanje monitora.</p>
<p>3</p>  <p><b>Otključavanje menija i dugmeta za napajanje</b></p>	<p>Koristite ovu opciju da biste otključali meni prikaza na ekranu i dugme za napajanje za isključivanje monitora.</p>
<p>4</p>  <p><b>Ugrađena dijagnostika</b></p>	<p>Koristite ovu opciju da biste pokrenuli ugrađenu dijagnostiku, pogledajte <a href="#">Diagnostics (Ugrađena dijagnostika)</a>.</p>







# Taster- za prednji panel

Koristite dugmad za kontrolu na prednjoj strani monitora da biste podesili vrednosti slike.



Taster na prednjem panelu	Opis
1	Koristite dugmad <b>Gore (povećanje)</b> i <b>Dole (smanjenje)</b> da biste podesili stavke u meniju prikaza na ekranu.
2	Upotrebite taster <b>OK</b> da potvrdite svoj odabir.
3	Upotrebite taster <b>Nazad</b> da se vratite na prethodni meni.


1	 <b>Gore</b>	 <b>Dole</b>	Koristite dugmad <b>Gore (povećanje)</b> i <b>Dole (smanjenje)</b> da biste podesili stavke u meniju prikaza na ekranu.
2	 <b>OK</b>		Upotrebite taster <b>OK</b> da potvrdite svoj odabir.
3	 <b>Nazad</b>		Upotrebite taster <b>Nazad</b> da se vratite na prethodni meni.

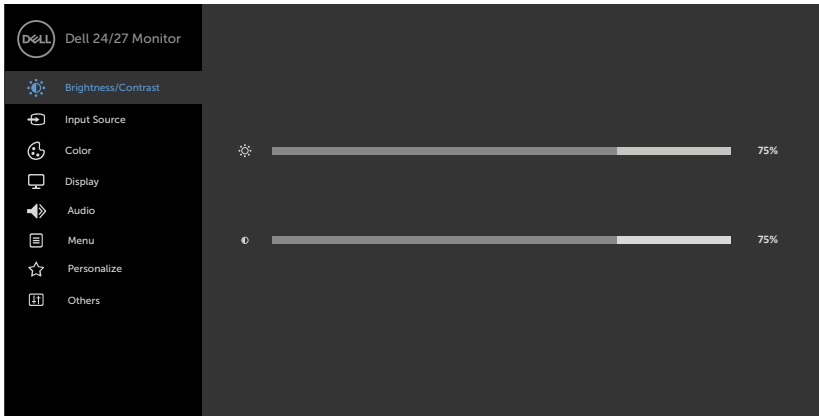














# Korišćenje menija prikaza na ekranu (OSD)

## Pristupanje sistemu menija

**NAPOMENA:** Promene koje izvršite koristeći meni prikaza na ekranu automatski se čuvaju kada pređete u drugi meni prikaza na ekranu, kada izađete iz menija prikaza na ekranu ili sačekate da meni prikaza na ekranu automatski nestane.

1. Pritisnite taster  da pokrenete meni na ekranu i prikažete glavni meni.



2. Pritisnite tastere  i  da se pomerite između opcija. Dok se krećete sa jedne ikonice na drugu, ime opcije biće označeno.
3. Pritisnite taster  ili  ili  jednom da aktivirate označenu opciju.
4. Pritisnite tastere  i  da odaberete željeni parametar.
5. Pritisnite  da uđete na kliznu traku i potom upotrebite taster  ili , u skladu sa indikatorima na meniju, da obavite željene promene.
6. Odaberite  da se vratite na prethodni meni ili  da prihvatite i da se vratite na prethodni meni.



---

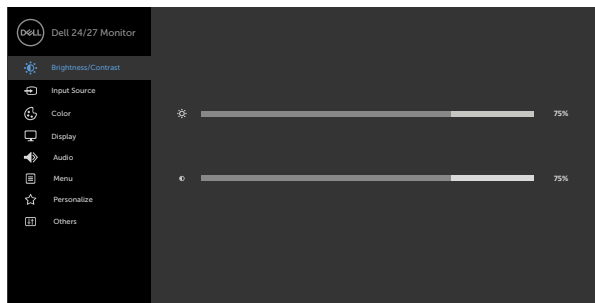
**Iko-  
nica**    **Meni i  
podmeniji**



**Osvetlje-  
nost/kon-  
trast**

**Opis**


Upotrebite ovaj meni da biste aktivirali podešavanje **osvetljenosti/kontrasta**.



---

**Osvetlje-  
nost**

**Osvetljenos** podešava osvetljenost pozadinskog osvetljenja (minimum 0; maksimum 100).



Pritisnite taster  da povećate osvetljenje.

Pritisnite taster  da smanjite osvetljenje.

---

**kontrast**

Prvo podesite **osvetljenost**, a zatim podesite **kontrast** samo ukoliko je dalje podešavanje neophodno.

Pritisnite dugme  da biste povećali kontrast i pritisnite dugme  da biste smanjili kontrast (između 0 i 100).

Kontrast podešava razliku između tame i svetline na monitoru.

---



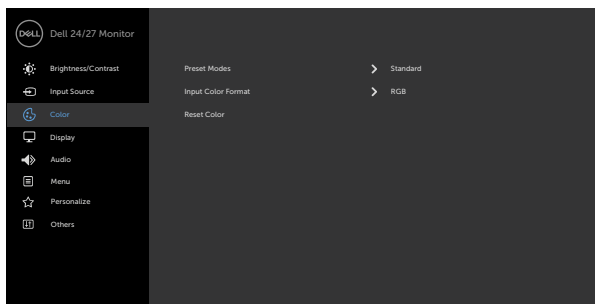
Iko-nica	Meni i podmeniji	Opis
	Izvor ulaza	Upotrebite meni <b>Input Source (Izvor ulaza)</b> da odaberete između različitih video ulaza koji su povezani sa vašim monitorom.
		
		
<b>HDMI 1</b>	Odaberite <b>HDMI1</b> ulaz kada koristite HDMI1 konektor. Upotrebite  da odaberete HDMI ulazni izvor.	
<b>HDMI 2</b>	Odaberite <b>HDMI2</b> ulaz kada koristite HDMI2 konektor. Upotrebite  da odaberete HDMI ulazni izvor.	
<b>Automatski odabir</b>	Upotrebite  da odaberete <b>Auto Select (Automatski odabir)</b> , monitor će skenirati dostupne ulazne izvore.	
<b>Resetujte izvor ulaza</b>	Resetuje podešavanja za <b>Input Source (Izvor ulaza)</b> na fabrička podešavanja.	





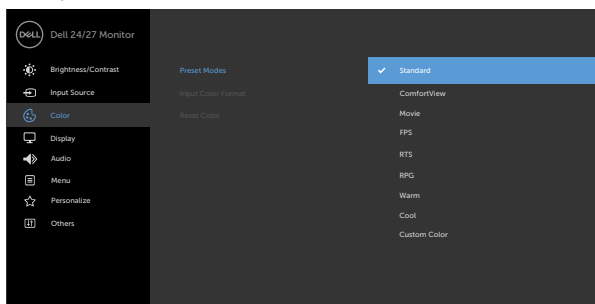
Boja

Upotrebite meni **Color (Boja)** da podesite postavke za boju.



Unapred  
podešeni  
režimi



Kada birate unapred **Preset Modes (Podešene Režime)**, sa liste možete da izaberete **Standard (Standardni)**, **ComfortView**, **Movie (Film)**, **FPS**, **RTS**, **RPG**, **Warm (Topla)**, **Cool (Hladna)** ili **Custom Color (Prilagođena Boja)**.



- **Standardno:** Podrazumevane postavke boja. Ovo je podrazumevan, unapred podešen režim.
- **ComfortView:** Smanjuje nivo plavog svetla emitovanog sa ekrana, kako bi gledanje bilo prijatnije za oči.





Iko-nica	Meni i podmeniji	Opis
		<p><b>UPOZORENJE: Mogući dugoročni efekti plavog svetla koje emituje monitor mogu da dovedu do lične povrede kao što je digitalno naprezanje očiju, zamor očiju i oštećenje vida. Upotreba monitora tokom dužeg vremenskog perioda takođe može da prouzrokuje bolove u predelu vrata, ruku, leđa i ramena. Za više informacija pogledajte <a href="#">Ergonomija</a>.</b></p>
		<ul style="list-style-type: none"><li>• <b>Film:</b> Učitava podešavanja boje koja su idealna za filmove.</li><li>• <b>FPS (Pucačke igre iz prvog lica):</b> Učitava podešavanja boje idealna za pucačke igre iz prvog lica (FPS).</li><li>• <b>RTS (Strateške igre u realnom vremenu):</b> Učitava podešavanja boje idealna za strateške igre u realnom vremenu.</li><li>• <b>RPG (Igre igranja uloga):</b> Učitava podešavanja za boju koja su idealna za igre igranja uloga (RPG).</li><li>• <b>Toplo:</b> Povećava temperaturu boje. Ekran se čini toplijim sa crvenom/žutom nijansom.</li><li>• <b>Hladno:</b> Smanjuje temperaturu boje. Ekran se čini hladnijim sa plavom nijansom.</li><li>• <b>Korisnički uređena boja:</b> Omogućava vam da ručno podesite podešavanje boje. Pritisnite tastere  i  da podesite vrednosti crvene, zelene i plave, i da kreirate svoj sopstveni, unapred podešen režim za boje.</li></ul>

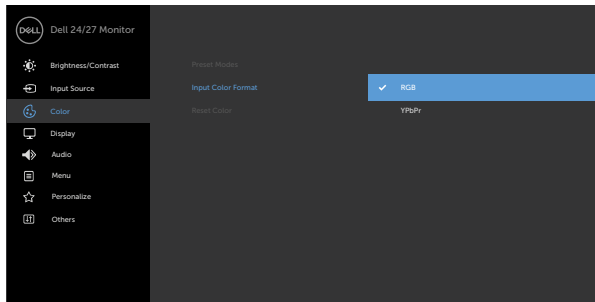


Iko-nica	Meni i podmeniji	Opis
----------	------------------	------

**Format ulazne boje**

Omogućava vam da podesite režim video ulaza na:

- **RGB:** Izaberite ovu opciju ako je monitor povezan sa računarom (ili DVD plejerom) pomoću HDMI kabla.
- **YPbPr:** Odaberite ovu opciju ukoliko vaš DVD plejer podržava samo YPbPr izlaz.



**Nijansa**

Koristite  i  za podešavanje nijanse od 0 do 100.

**NAPOMENA:** Podešavanje nijanse je dostupno samo za režime Film i FPS, RTS, RPG.

**Zasićenost**

Koristite  i  za podešavanje zasićenosti od 0 do 100.

**NAPOMENA:** Podešavanje zasićenosti je dostupno samo za režime Film i FPS, RTS, RPG.

**Resetujte boju**

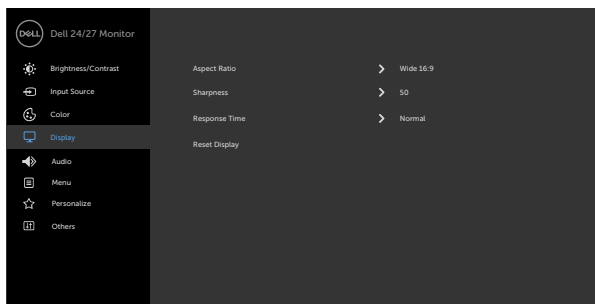
Resetuje podešavanja boje monitora na fabrička podešavanja.





## Ekran

Upotrebite meni **Display (Ekran)** da podesite sliku.



### Odnos ši- rine/visine

Podešava odnos visine i širine slike na **16:9 (široki), 4:3 i 5:4**.

### Oštrina

Čini da slika izgleda oštrije ili mekše.

Upotrebite  ili  da podesite oštrinu od '0' do '100'.

### Vreme od- ziva

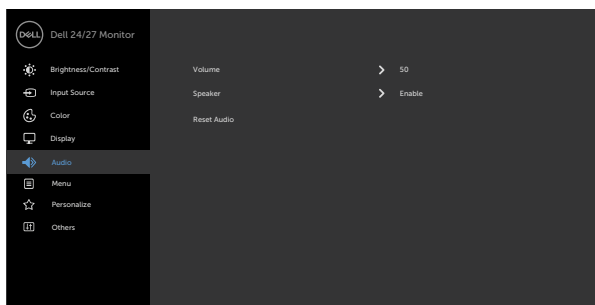
Omogućava vam da podesite **Vreme odziva** na **Normalno**, **Brzo** ili **Ekstremno**.

### Resetujte ekran



Vraća postavke ekrana na fabrička podešavanja.



## Audio



### Jačina zvuka

Omogućava vam da podesite nivo jačine tona audio izvora. Upotrebite  ili  da podesite nivo jačine tona od '0' do '100'.

### Zvučnik

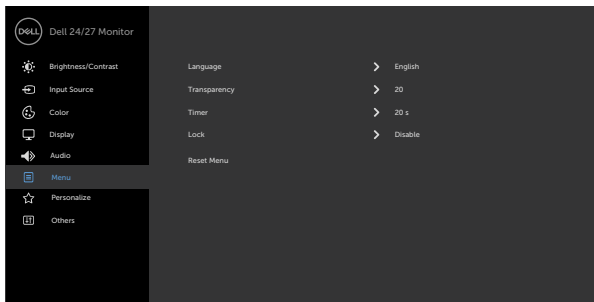
Omogućava vam da omogućite (uključite) ili onemogućite (isključite) zvučnike.





Iko-nica	Meni i podmeniji	Opis
	<b>Vratite audio na fabrička podešavanja</b>	Odaberite ovu opciju ukoliko želite da vratite podrazumevane audio postavke.





<b>Meni</b>	Odaberite ovu opciju da podesite meni na ekranu, poput jezika menija na ekranu, vremena tokom koga stoji na ekranu i slično.
-------------	--



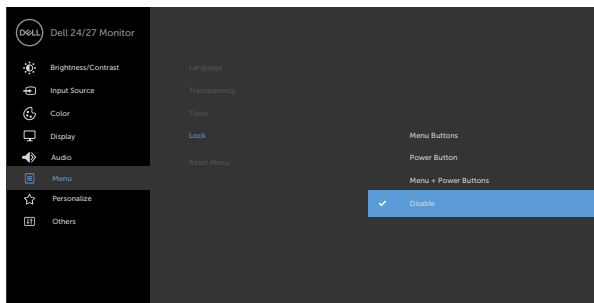
<b>Jezik</b>	Podesite meni na ekranu na jedan od osam jezika. (engleski, španski, francuski, nemački, brazilski portugalski, ruski, pojednostavljen kineski ili japanski).
--------------	---


<b>Providnost</b>	Odaberite ovu opciju da promenite providnost menija koristeći  i  (min. 0 / max. 100).
-------------------	--

<b>Tajmer</b>	<b>Vreme zadržavanja menija na ekranu:</b> Podešava dužinu vremena tokom koga meni na ekranu ostaje aktivan nakon što pritisnete taster. Koristite tastere  i  da podesite klizač u razmacima od 1 sekunde, od 5 do 60 sekundi.
---------------	---



**Zaključavanje** Kontroliše pristup korisnika podešavanjima. Tasteri su zaključani.



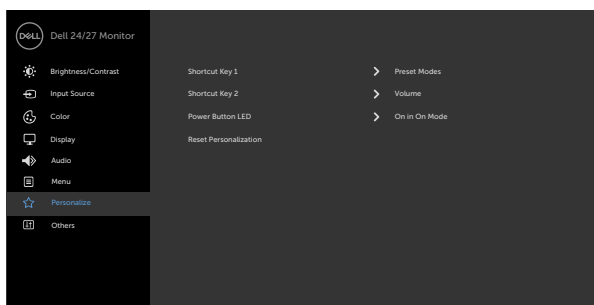
- ♦ **Tasteri za meni:** Zaključavanje tastera menija preko menija na ekranu.
- ♦ **Taster za napajanje:** Zaključavanje tastera za napajanje preko menija na ekranu.
- ♦ **Tasteri za meni + napajanje:** Zaključavanje svih tastera menija i tastera za napajanje preko menija na ekranu.
- ♦ **Onemogućavanje:** Pritisnite i držite dugme  pored dugmeta za napajanje četiri sekunde da biste otključali dugmad.

## Meni za re- setovanje

Vratite postavke menija na fabrička podešavanja.



## Personali- zujte

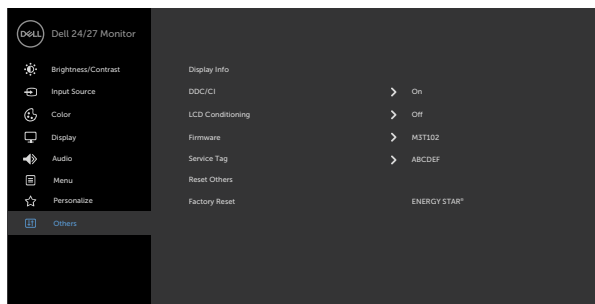


Iko-nica	Meni i podmeniji	Opis
	<b>Taster za prečicu 1</b>	Odaberite između <b>Unapred podešeni režimi, Svetlost/kontrast, Ulazni izvor, Odnos</b> širine i visine slike, <b>Jačina zvuka</b> koji su postavljeni kao prečica 1.
	<b>Taster za prečicu 2</b>	Odaberite između <b>Unapred podešeni režimi, Svetlost/kontrast, Ulazni izvor, Odnos</b> širine i visine slike, <b>Jačina zvuka</b> koji su postavljeni kao prečica 2.
	<b>Lampica napajanja</b>	Dozvoljava vam da podesite lampicu napajanja da uštedite struju.
	<b>Resetujte personalizaciju</b>	Vraća tastere prečica na podrazumevane vrednosti.



## Drugo

Izaberite ovu opciju da biste podesili parametre menija na ekranu, kao što su **DDC/CI, LCD uslovljavanje** itd.



## Informacije ekrana

Pokazuje trenutne postavke ekrana.



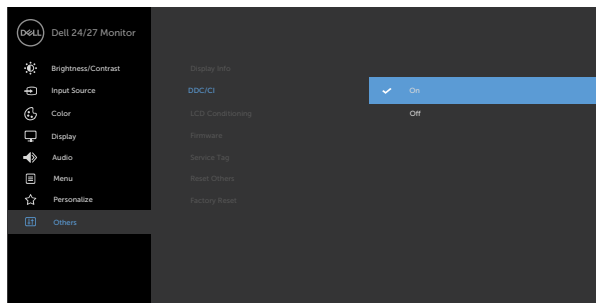
Iko-nica	Meni i podmeniji	Opis
----------	------------------	------

### DDC/CI

**DDC/CI** (Kanal za podatke prikaza/Komandni interfejs) vam dozvoljava da podesite postavke monitora koristeći softver na kompjuteru.

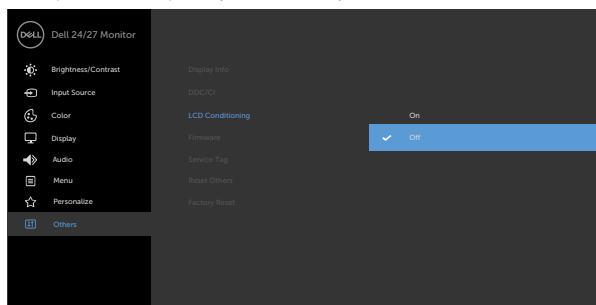
Odaberite **Off** (Isključeno) da isključite ovu opciju.

Omogućite ovu funkciju za najbolje korisničko iskustvo i optimalan učinak svog monitora.



### LCD uslo-vljavanje

Pomaže pri smanjenju manjih slučajeva zadržavanja slike. U zavisnosti od stepena zadržavanja slike, programu može da bude potrebno određeno vreme da bi se izvršio. Odaberite **On** (Uključeno) da pokrenete proces.

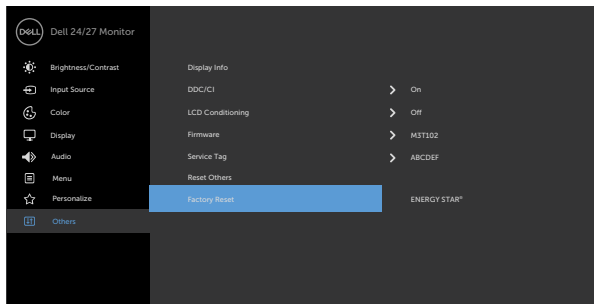


### Firmver

Prikazuje verzija firmvera monitora.



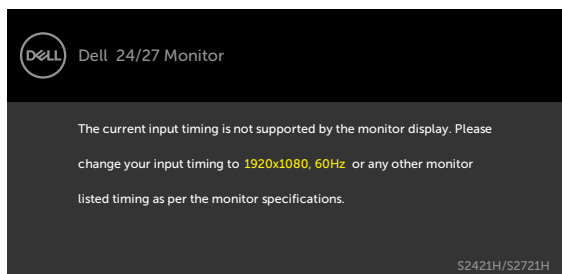
Iko-nica	Meni i podmeniji	Opis
	<b>Servisna oznaka</b>	Prikazuje servisnu oznaku. Servisna oznaka je jedinstveni alfanumerički identifikator koji omogućava kompaniji Dell da identifikuje specifikaciju proizvoda i pristupi informacijama o garanciji. <b>NAPOMENA:</b> Servisna oznaka je takođe odštampana na nalepnici koja se nalazi na osnovi postolja.
	<b>Resetuj Drugo</b>	Vraća druga podešavanja, poput <b>DDC/CI</b> , na fabrička podešavanja.
	<b>Fabričko podešavanje</b>	Restores all preset values to the factory default settings. These are also the settings for ENERGY STAR® tests.



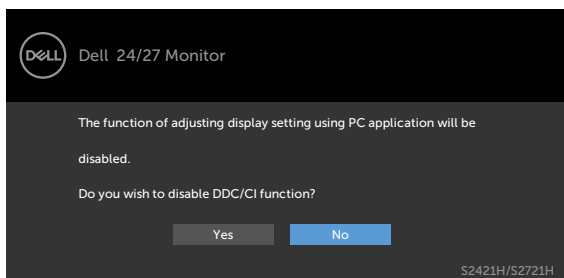


## Poruke upozorenja menija na ekranu

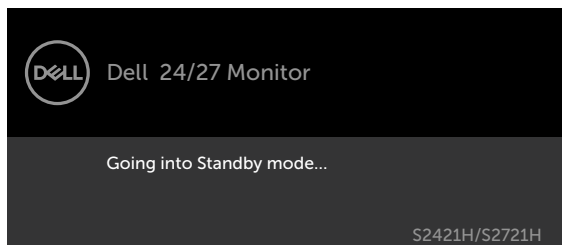
Kada monitor ne podržava određenu rezoluciju, možete da vidite sledeću poruku:



Ovo znači da monitor ne može da se sinhronizuje sa signalom koji prima od kompjutera. Pogledajte [Resolution Specifications \(Specifikacije rezolucije\)](#) za opsege horizontalne i vertikalne frekvencije koje ovaj monitor konstantuje. Preporučeni režim je 1920 x 1080. Možete da vidite sledeću poruku pre nego što se DDC/CI funkcija deaktivira:



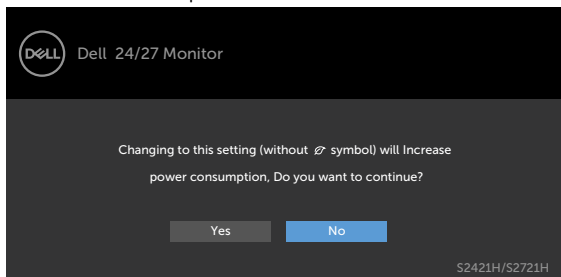
Kada monitor pređe u režim pripravnosti, pojavljuje se sledeća poruka:



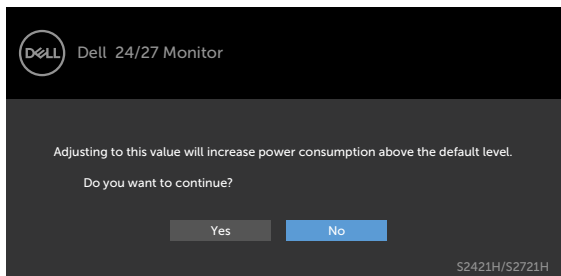
Aktivirajte računar i probudite monitor da biste pristupili u [OSD](#).



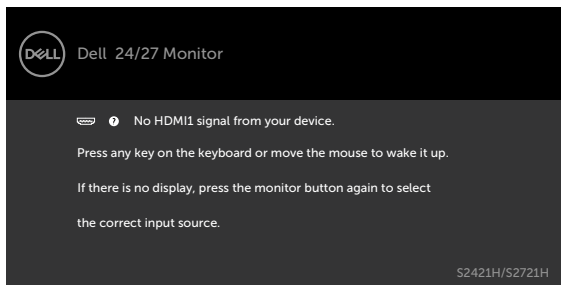
Izaberite stavke prikaza na ekranu Uključeno u režimu pripravnosti pomoću funkcije Personalizuj i prikazaće se sledeća poruka:



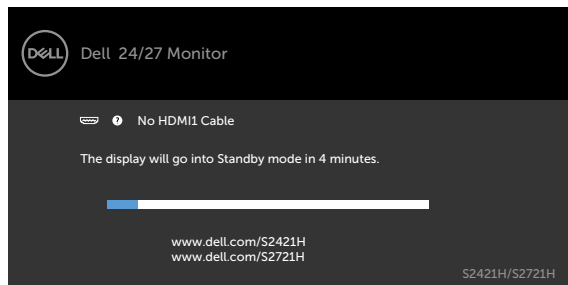
Ako podesite nivo osvetljenosti iznad podrazumevanog nivoa, preko 75%, prikazaće se sledeća poruka:



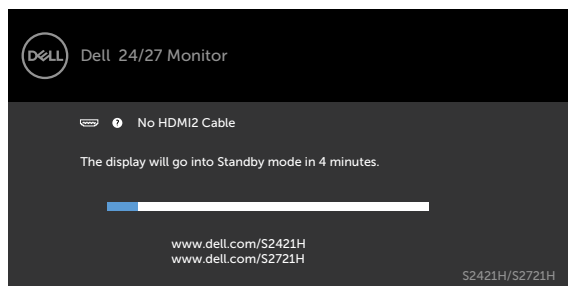
Ukoliko pritisnete bilo koji taster sem tastera za napajanje, sledeća poruka će se pojaviti u zavisnosti od odabranog ulaza:



Ako je izabran HDMI 1, HDMI 2 ulaz, a odgovarajući kabl nije povezan, pojavljuje se pokretni dijalog kao što je prikazano ispod.



ili



Za više informacija pogledajte [Rešavanje problema](#).



## Podešavanje maksimalne rezolucije

Da biste podesili maksimalnu rezoluciju za monitor:

U operativnim sistemima Windows 7, Windows 8 ili Windows 8.1:

1. Samo u operativnom sistemu Windows 8/Windows 8.1: izaberite pločicu Desktop (Radna površina) da biste se prebacili na klasičnu radnu površinu. U operativnim sistemima Windows Vista i Windows 7 preskočite ovaj korak.
2. Kliknite desnim tasterom na radnu površinu i kliknite na opciju **Screen Resolution (Rezolucija ekrana)**.
3. Kliknite na padajuću listu **Screen Resolution (Rezolucija ekrana)** i izaberite **1920 x 1080**.
4. Kliknite na dugme **OK**.

U operativnom sistemu Windows 10:

1. Kliknite desnim tasterom na radnu površinu i kliknite na opciju **Display Settings (Podešavanja prikaza)**.
2. Kliknite na **Advanced display settings (Napredna podešavanja prikaza)**.
3. Kliknite na padajuću listu **Resolution (Rezolucija)** i izaberite **1920 x 1080**.
4. Kliknite na **Apply (Primeni)**.

Ako ne vidite **1920 x 1080** kao opciju, možda je potrebno da ažurirate upravljački program za grafičku karticu. U zavisnosti od vašeg računara, dovršite jedan od sledećih postupaka:

Ako imate Dell stoni ili prenosivi računar:

- Idite na lokaciju <http://www.dell.com/support>, unesite servisnu oznaku i preuzmite najnoviji upravljački program za vašu grafičku karticu.

**Ako koristite računar koji nije proizvela kompanija Dell (prenosivi ili stoni):**

- Idite na veb-lokaciju za podršku proizvođača vašeg računara i preuzmite najnoviji upravljački program za grafičku karticu.
- Idite na veb-lokaciju za podršku proizvođača vaše grafičke kartice i preuzmite najnoviji upravljački program za grafičku karticu.



# Rešavanje problema

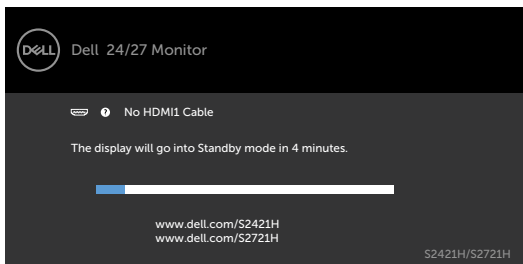
**!** **UPOZORENJE:** Pre nego što počnete bilo koji postupak u ovom odeljku, pratite **Bezbednosna uputstva**.

## Samostalni test

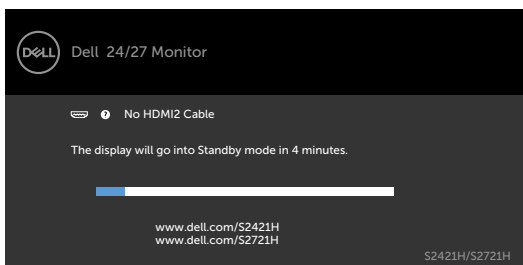
Vaš monitor poseduje opciju za samotestiranje koja vam dozvoljava da proverite da li vaš monitor radi ispravno. Ako su vaš monitor i računar pravilno povezani, ali ekran monitora ostaje zatamnjen, pokrenite samostalni test monitora izvođenjem sledećih koraka:

1. Isključite i računar i monitor.
2. Izvucite video kabl sa zadnjeg dela računara. Da obezbedite ispravno samotestiranje, uklonite sve povezane video kablove sa zadnje strane računara.
3. Uključite monitor.

Pokretni dijalog bi trebalo da se pojavi na ekranu (na crnoj pozadini) ako monitor ne može da otkrije video signal, a radi ispravno. Kada se nalazi u režimu samostalnog testiranja, LED indikator napajanja ostaje bele boje. Takođe, u zavisnosti od izabranog ulaza, jedan od dijaloga prikazanih ispod će se kontinuirano pomerati preko ekrana.



ili



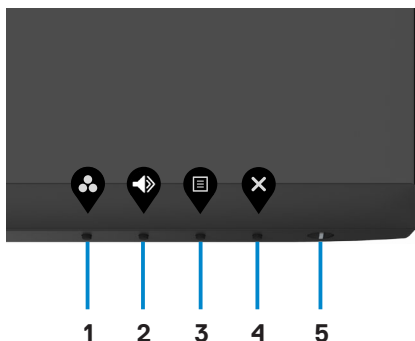
4. Ovaj dijalog se takođe pojavljuje tokom normalnog rada sistema, ako se video kabl izvuče ili ošteti.
5. Isključite monitor i ponovo povežite video kabl; zatim uključite i računar i monitor.




Ako ekran vašeg monitora ostane prazan nakon korišćenja prethodnog postupka, proverite vašu video karticu i računar jer vaš monitor radi ispravno.

## Ugrađena dijagnostika

Vaš monitor ima ugrađen dijagnostički alat koji vam pomaže da utvrdite da li je greška ekrana koju primećujete kvar monitora ili problem s vašim računarem i video karticom.



### Da biste pokrenuli ugrađenu dijagnostiku:

1. Proverite da li je ekran čist (da nema čestica prašine na površini ekrana).
2. Pritisnite i držite **Dugme 4** četiri sekunde, nakon čega se na ekranu prikazuje meni.
3. Izaberite opciju  ugrađene dijagnostike. Prikazuje se sivi ekran.
4. Pažljivo proverite ekran da nema abnormalnosti.
5. Pritisnite Taster 1 na prednjem panelu ponovo. Boja ekrana se menja u crvenu.
6. Proverite da ekran nema abnormalnosti.
7. Ponovite korake 5 i 6 da biste proverili displej sa zelenim, plavim, crnim i belim ekranima i ekranom s tekстом.

Test je završen kada se pojavi ekran sa tekстом. Da biste izašli, ponovo pritisnite Dugme 1.

Ako ne otkrijete nijednu nepravilnost na ekranu koristeći ugrađeni dijagnostički alat, to znači da monitor pravilno radi. Proverite video karticu i računar.



# Najčešći problemi

Sledeća tabela sadrži opšte informacije o uobičajenim problemima monitora na koje možete da naiđete, kao i moguća rešenja:

Uobičajeni simptomi	Problem koji se javlja	Moguća rešenja
Nema video prikaza/lampica za napajanje je isključena	Nema slike	<ul style="list-style-type: none"><li>• Proverite da je video kabl koji povezuje monitor i kompjuter ispravno povezana i pričvršćena.</li><li>• Potvrdite da utičnica radi ispravno tako što ćete za nju da povežete drugu električnu opremu.</li><li>• Proverite da je taster za napajanje potpuno izašao.</li><li>• Proverite da ste izabrali korektan ulazni izvor u meniju <a href="#">Input Source (Izvor ulaza)</a>.</li></ul>
Nema video prikaza/lampica za napajanje je uključena	Nema slike ili osvetljenja	<ul style="list-style-type: none"><li>• Povećajte kontrole za osvetljenost i kontrast preko prikaza na ekranu.</li><li>• Obavite proveru preko opcije za samotestiranje monitora.</li><li>• Proverite da nema savijenih ili polomljenih pinova na konektoru video kabla.</li><li>• Pokrenite ugrađenu dijagnostiku.</li><li>• Proverite da je korektan ulazni izvor odabran u meniju <a href="#">Input Source (Izvor ulaza)</a>.</li></ul>
Pikseli nedostaju	ekran ima tačkice	<ul style="list-style-type: none"><li>• Uključivanje i isključivanje napajanja.</li><li>• Pksel koji je trajno pomeren predstavlja prirodni nedostatak koji se pojavljuje u tehnologiji LCD-a.</li><li>• Za više informacija o kvalitetu Dell monitora i Politici o pikselima, pogledajte internet prezentaciju Dell podrške, na adresi: <a href="https://www.dell.com/support/monitors">https://www.dell.com/support/monitors</a>.</li></ul>
Zaglavljani pikseli	ekran ima svetle tačkice	<ul style="list-style-type: none"><li>• Uključivanje i isključivanje napajanja.</li><li>• Pksel koji je trajno pomeren predstavlja prirodni nedostatak koji se pojavljuje u tehnologiji LCD-a.</li><li>• Za više informacija o kvalitetu Dell monitora i Politici o pikselima, pogledajte internet prezentaciju Dell podrške, na adresi: <a href="https://www.dell.com/support/monitors">https://www.dell.com/support/monitors</a>.</li></ul>
Problemi sa osvetljenjem	Slika je previše svetla ili previše tamna	<ul style="list-style-type: none"><li>• Vratite monitor na fabrička podešavanja.</li><li>• Podesite kontrole osvetljenja i kontrasta preko prikaza na ekranu.</li></ul>



Uobičajeni simptomi	Problem koji se javlja	Moguća rešenja
Pitanja vezana za bezbednost	Vidljivi znaci dima ili varnica	<ul style="list-style-type: none"> <li>· Ne obavljajte bilo kakve korake za rešavanje problema</li> <li>· Odmah kontaktirajte Dell.</li> </ul>
Povremeni problemi	Monitor povremeno ne radi	<ul style="list-style-type: none"> <li>· Proverite da je video kabl koji povezuje monitor za kompjuter povezan korektno i bezbedno.</li> <li>· Vratite monitor na fabrička podešavanja.</li> <li>· Obavite samotestiranje monitora da odredite da li do povremenog problema dolazi u režimu za samotestiranje.</li> </ul>
Nedostaje boja	Slika nema boju	<ul style="list-style-type: none"> <li>· Obavite samotestiranje monitora.</li> <li>· Proverite da je video kabl koji povezuje monitor za kompjuter povezan korektno i bezbedno.</li> <li>· Proverite da nema savijenih ili polomljenih pinova na konektoru video kabla.</li> </ul>
Pogrešna boja	Boja slike nije dobra	<ul style="list-style-type: none"> <li>· Promenite podešavanja za <b>Preset Modes (Unapred podešene režime)</b> u meniju <b>Color (Boja)</b> menija na ekranu, u zavisnosti od aplikacije.</li> <li>· Podesite R/G/B vrednost pod opcijom <b>Custom (Korisnički uređeno)</b>. Boja u opciji <b>Color (Boja)</b> na meniju na ekranu.</li> <li>· Promenite <b>Input Color Format (Format ulazne boje)</b> na PC RGB ili YPbPr u opciji <b>Color (Boja)</b> na meniju na ekranu.</li> <li>· Pokrenite ugrađenu dijagnostiku.</li> </ul>
Zadržavanje statične slike na ekranu koja je bila prikazana na ekranu tokom dužeg vremenskog perioda.	Na ekranu se prikazuje blaga senka statične slike koja je bila prikazana	<ul style="list-style-type: none"> <li>· Podesite ekran da se isključi posle nekoliko minuta neaktivnosti ekrana. Ovo se može podesiti u Opcijama napajanja ili Mac Energy Saver-u.</li> <li>· Alternativno, koristite dinamički promenljiv čuvar ekrana.</li> </ul>





# Problemi specifični za proizvod

Problem	Problem koji se javlja	Moguća rešenja
Veličina slike na ekranu je premala	Slika je centrirana na ekranu, ali se ne prikazuje preko celog dela za pregled	<ul style="list-style-type: none"><li>• Proverite podešavanje za Aspect Ratio (širinu/visinu ekrana) u opciji Display (Prikaz) na meniju na ekranu.</li><li>• Vratite monitor na fabrička podešavanja.</li></ul>
Ne mogu da podesim monitor preko tastera na prednjem panelu	Meni na ekranu se ne pojavljuje	<ul style="list-style-type: none"><li>• Isključite monitor, izvucite kabl za struju iz monitora, ponovo ga priključite i potom upalite monitor.</li></ul>
Nema ulaznog signala kada se pritisnu korisničke kontrole	Nema slike, svetlo lampice je belo	<ul style="list-style-type: none"><li>• Proverite izvor signala. Proverite da kompjuter nije u režimu za štednju energije tako što ćete pomeriti miša ili pritisnuti bilo koji taster na tastaturi.</li><li>• Proverite da je signalni kabl ispravno priključen. Ponovo priključite signalni kabl, ukoliko je potrebno.</li><li>• Ponovo pokrenite kompjuter ili video plejer.</li></ul>
Slika ne ispunjava ceo ekran	Slika ne može da popuni visinu ili širinu ekrana	<ul style="list-style-type: none"><li>• Usled različitih video formata (visine/širine ekrana) DVD-ja, monitor može da prikaže sliku preko celog ekrana.</li><li>• Pokrenite ugrađenu dijagnostiku.</li></ul>




# Dodatak

## FCC obaveštenja (samo za SAD) i druge regulatorne informacije

Za obaveštenja od FCC i druge regulatorne informacije pogledajte veb-lokaciju regulatorne usklađenosti koja se nalazi na adresi [https://www.dell.com/regulatory\\_compliance](https://www.dell.com/regulatory_compliance).

## Kontaktiranje s kompanijom Dell

Za kupce u Sjedinjenim Državama – pozovite 800-WWW-DELL (800-999-3355).

 **NAPOMENA: Ako nemate aktivnu internet vezu, možete da pronađete kontakt informacije na računu, fakturi, pakovanju ili u katalogu proizvoda kompanije Dell.**

Kompanija Dell obezbeđuje više opcija za podršku i servisiranje na mreži i putem telefona. Dostupnost se razlikuje u zavisnosti od države i proizvoda, a neke usluge možda neće biti dostupne na vašem području.

- Tehnička podrška preko interneta — <http://www.dell.com/support/monitors>

## Baza podataka EU o oznakama energetske efikasnosti i list sa informacijama o proizvodu

**S2421H:** <https://eprel.ec.europa.eu/qr/345960>

**S2721H:** <https://eprel.ec.europa.eu/qr/345965>

