


# Dell S2721D/S2721DS monitor

## Uputstvo za korišćenje

**Model: S2721D/S2721DS**  
**Regulatorni model: S2721Db**



 **NAPOMENA: NAPOMENA** označava važne informacije koje vam pomažu da na bolji način iskoristite svoj računar.

 **OPREZ: OPREZ** označava potencijalno oštećenje hardvera ili gubitak podataka ukoliko se uputstva ne prate.

 **UPOZORENJE: UPOZORENJE** označava mogućnost za oštećenje imovine, telesnu povredu ili smrt.

**Copyright © 2020 Dell Inc. ili njenih podružnica. Sva prava zadržana.** Dell, EMC i drugi zaštitni znaci su zaštitni znaci kompanije Dell Inc. ili njenih filijala. Drugi zaštitni znaci su vlasništvo odgovarajućih vlasnika.

2020 - 12

Rev. A01

# Sadržaj

<b>Bezbednosna uputstva</b> . . . . .	<b>6</b>
<b>O vašem monitoru</b> . . . . .	<b>7</b>
Sadržaj pakovanja . . . . .	7
Karakteristike proizvoda . . . . .	9
Identifikacija delova i kontrola . . . . .	10
Prednja strana . . . . .	10
Zadnja strana . . . . .	11
Donja strana . . . . .	13
Specifikacije rezolucije . . . . .	16
Podržani režimi video zapisa . . . . .	17
Unapred određeni režimi prikaza . . . . .	17
Električne specifikacije . . . . .	18
Fizičke karakteristike . . . . .	19
Ekološke karakteristike . . . . .	20
Raspored pinova . . . . .	21
Kvalitet LCD monitora i politika piksela . . . . .	23
Ergonomija . . . . .	23
Rukovanje i premeštanje monitora . . . . .	25
Smernice za održavanje . . . . .	26
Čišćenje vašeg monitora . . . . .	26
<b>Podešavanje monitora</b> . . . . .	<b>27</b>
Povezivanje stalka - S2721D . . . . .	27
Povezivanje stalka - S2721DS . . . . .	30
Povezivanje vašeg monitora . . . . .	32
Povezivanje HDMI kabla i kabla za napajanje . . . . .	33



Povezivanje DisplayPort (DP na DP) kabla (opciono) i kabla za napajanje . . . . .	34
Organizovanje kablova . . . . .	34
Uključivanje monitora . . . . .	35
Osiguravanje monitora korišćenjem Kensington brave (opciono) . . . . .	36
Uklanjanje stalka monitora - S2721D . . . . .	37
Uklanjanje stalka monitora - S2721DS . . . . .	38
VESA zidna montaža (opciono) . . . . .	39
<b>Rukovanje monitorom . . . . .</b>	<b>40</b>
Uključivanje monitora . . . . .	40
Korišćenje kontrola na prednjoj ploči . . . . .	40
Dugme na prednjoj ploči. . . . .	41
Korišćenje menija prikaza na ekranu (OSD) . . . . .	42
Pristupanje meniju sistema . . . . .	42
OSD poruke upozorenja . . . . .	54
Podešavanje maksimalne rezolucije . . . . .	57
Korišćenje naginjanja, okretanja i vertikalnog proširenja . . . . .	58
Nagib . . . . .	58
Okretanje (samo S2721DS) . . . . .	58
Vertikalno proširenje (samo S2721DS) . . . . .	59
Rotiranje monitora (samo S2721DS). . . . .	59
Zarotirajte u smeru kretanja kazaljki na satu . . . . .	60
Zarotirajte u smeru suprotnom smeru kretanja kazaljki na satu . . . . .	60
Podešavanje postavki rotacije ekrana vašeg sistema . . . . .	61
<b>Rešavanje problema . . . . .</b>	<b>62</b>
Samotestiranje . . . . .	62
Ugrađena dijagnostika . . . . .	63
Uobičajeni problemi . . . . .	64
Problemi specifični za proizvod . . . . .	67





Problemi specifični za zvučnike . . . . .	68
<b>Dodatak . . . . .</b>	<b>69</b>
FCC obaveštenja (samo SAD) i druge regulatorne informacije . . . . .	69
Kontaktirajte Dell . . . . .	69
EU baza podataka proizvoda za energetska oznaka i list sa informacijama o proizvodu . . . . .	69



# Bezbednosna uputstva

**△ OPREZ: Korišćenje komandi, podešavanja ili procedura koje nisu navedene u dokumentaciji može dovesti do izloženosti strujnom udaru, električnim opasnostima i/ili mehaničkim opasnostima.**


- Postavite monitor na čvrstu površinu i pažljivo rukujte njime. Ekran je lomljiv i može da se ošteti ako se ispusti ili naglo udari.
- Uvek proverite da li električne specifikacije monitora odgovaraju napajanju naizmeničnom strujom u vašoj oblasti.
- Čuvajte monitor na sobnoj temperaturi. Preterana hladnoća ili visoke temperature mogu negativno da utiču na tečni kristal ekrana.
- Ne izlažite monitor jakim vibracijama ili jakim udarima. Na primer, ne stavljajte monitor u prtljažnik automobila.
- Isključite monitor iz struje ako neće biti korišćen u dužem periodu.
- Da biste izbegli električni udar, ne pokušavajte da uklanjate bilo kakav poklopac ili da dodirujete nešto unutar monitora.



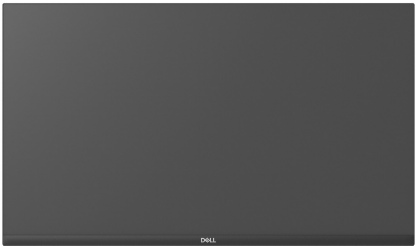


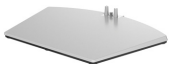

# O vašem monitoru

## Sadržaj pakovanja

Vaš monitor se isporučuje sa komponentama prikazanim u tabeli u nastavku. Ako bilo koja komponenta nedostaje, kontaktirajte Dell. Za više informacija, pogledajte [Kontaktirajte Dell](#).

 **NAPOMENA: Neke stavke mogu biti opcionalne i možda se ne isporučuju uz vaš monitor. Neke funkcije možda neće biti dostupne u određenim zemljama.**

 **NAPOMENA: Ako povezujete stalak koji ste kupili na bilo kom drugom mestu, pratite uputstva za podešavanje koje ste dobili uz stalak.**

Slika komponente	Opis komponente
	Displej
<p>a </p> <p>b </p>	Držač stalka: <b>a.</b> S2721D <b>b.</b> S2721DS
<p>a </p> <p>b </p>	Postolje stalka: <b>a.</b> S2721D <b>b.</b> S2721DS



	<p>VESA™ navojni poklopac (samo S2721D)</p>
	<p>Kabl za napajanje (varira u zavisnosti od zemlje)</p>
	<p>HDMI kabl</p>
	<ul style="list-style-type: none"> <li>• Vodič za brzo podešavanje</li> <li>• Bezbednosne, regulativne i informacije o zaštiti životine sredine</li> </ul>



## Karakteristike proizvoda

**Dell S2721D/S2721DS** karakteriše tehnologija aktivne matrice, tankoslojnih tranzistora (TFT), displeja sa tačnim kristalima (LCD) i LED pozadinskog osvetljenja. Karakteristike monitora uključuju:

- Oblast prikaza od 68,47 cm (27 inča) (po dijagonali). Rezolucija od 2560 x 1440 (16:9), sa podrškom preko celog ekrana za manje rezolucije.
- Podržava AMD FreeSync™ sa brzinom osvežavanja od 75 Hz i kratkim vremenom odziva sivo na sivom od 4 ms u režimu **Extreme (Ekstremni)\***.
- Opseg boja od 99% sRGB.
- Digitalno povezivanje sa DisplayPort i HDMI priključcima.
- S2721D: Mogućnost nagiba.
- S2721DS: Mogućnosti podešavanja koje obuhvataju naginjanje, zakretanje, okretanje i podešavanje visine.
- Dualni ugrađeni zvučnici.
- Prenosivi stalak i Video Electronics Standards Association (VESA™) montažni otvori od 100 mm za fleksibilna rešenja montaže.
- Plug and play mogućnost ukoliko je podržava vaš sistem.
- Prilagođavanja prikaza na ekranu (OSD) za jednostavnost podešavanja i optimizaciju ekrana.
- Dugme za uključivanje i isključivanje i OSD dugme za zaključavanje.
- Otvor sa bezbednosnim zaključavanjem.
- $\leq 0,3$  W u režimu pripravnosti.
- Optimizuje prijatnost za oči pomoću ekrana bez treperenja.

**⚠ UPOZORENJE: Mogući dugotrajni efekti emisije plavog svetla sa monitora mogu da izazovu oštećenje očiju, uključujući zamor očiju, digitalno naprezanje očiju i tako dalje. Funkcija ComfortView je dizajnirana da smanji količinu plavog svetla emitovanog sa monitora da bi optimizovala prijatnost za oči.**

\*Vreme odziva sivo na sivom od 4 ms se može postići u režimu **Extreme (Ekstremni)** da bi se smanjilo vidljivo zamagljenje pokreta i povećala odzivnost slike. Međutim, to može da uvede manje i primetne vizuelne artefakte na slici. Pošto su sva podešavanja sistema i potrebe korisnika različiti, preporučujemo da korisnici eksperimentišu sa različitim režimima kako bi pronašli podešavanje koje im odgovara.



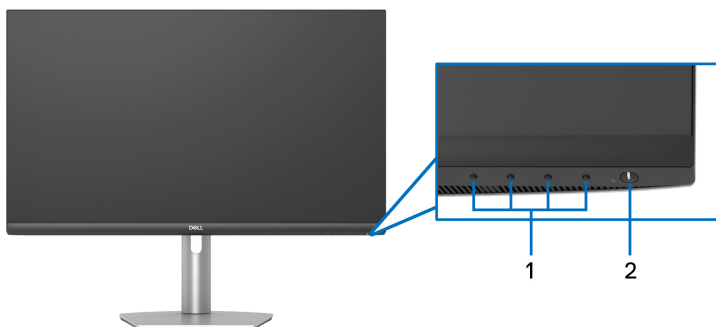
## Identifikacija delova i kontrola

### Prednja strana

#### S2721D



#### S2721DS

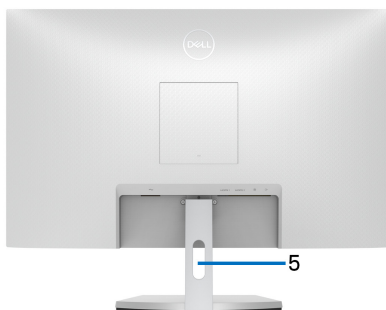
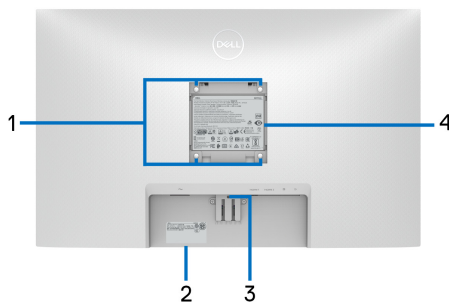


Oznaka	Opis	Upotreba
1	Funkcijski tasteri	Za više informacija, pogledajte <a href="#">Rukovanje monitorom</a> .
2	Dugme za uključivanje i isključivanje (sa LED indikatorom)	Za uključivanje ili isključivanje monitora.



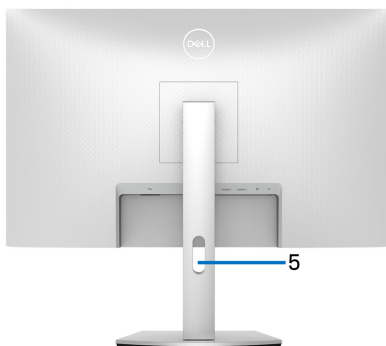
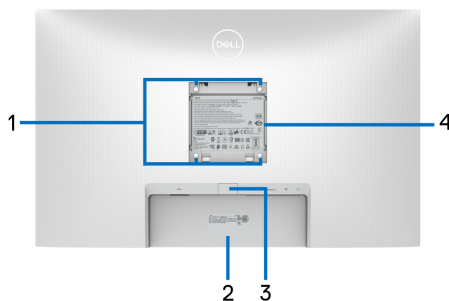
## Zadnja strana

### S2721D



**Zadnja strana sa stalkom  
monitora**

### S2721DS



**Zadnja strana sa stalkom  
monitora**

Oznaka	Opis	Upotreba
1	VESA montažni otvori (100 mm x 100 mm - iza pričvršćenog VESA poklopca)	Židna montaža monitora korišćenjem kompleta za zidnu montažu koji je kompatibilan sa VESA (100 mm x 100 mm).

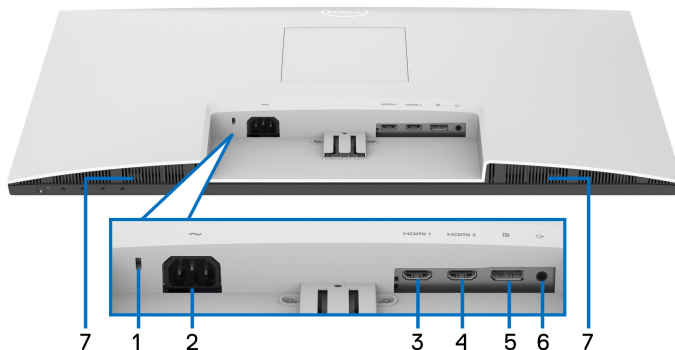


<b>2</b>	Bar kod, serijski broj i nalepnica sa servisnom oznakom	Pogledajte ovu nalepnicu ukoliko morate da kontaktirate Dell za tehničku podršku. Servisna oznaka je jedinstveni alfanumerički identifikator koji omogućava tehničarima Dell servisa da identifikuju hardverske komponente u vašem monitoru i pristupe informacijama o garanciji.
<b>3</b>	Dugme za oslobađanje stalka	Oslobađa stalak od monitora.
<b>4</b>	Regulatorna nalepnica	Navodi regulatorna odobrenja.
<b>5</b>	Otvor za organizovanje kablova	Koristite ga da organizujete kablove tako što ćete ih gurnuti kroz otvor.



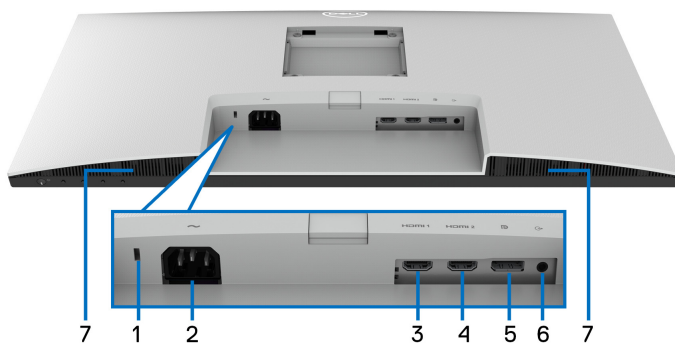


## Donja strana S2721D



Donja strana bez stalka monitora

## S2721DS



Donja strana bez stalka monitora

Oznaka	Opis	Upotreba
1	Otvor za bezbednosno zaključavanje	Osigurava monitor bezbednosnim zaključavanjem (bezbednosno zaključavanje nije uključeno).
2	Konektor za napajanje	Povežite kabl za napajanje (isporučuje se sa monitorom).



<b>3</b>	HDMI port (HDMI 1)	Povežite svoj računar pomoću HDMI kabla (isporučuje se uz monitor).
<b>4</b>	HDMI port (HDMI 2)	Povežite svoj računar pomoću HDMI kabla (isporučuje se uz monitor).
<b>5</b>	DisplayPort	Povežite svoj računar DisplayPort kablom.
<b>6</b>	Priključak linijskog izlaza	Povežite svoje zvučnike. <b>NAPOMENA:</b> Ovaj priključak ne podržava slušalice.
<b>7</b>	Zvučnici	Obezbeđuje audio izlaz.



## Specifikacije monitora

Model	S2721D	S2721DS
Tip ekrana	Aktivna matrica - TFT LCD	
Tehnologija panela	IPS	
Odnos širina/visina	16:9	
Vidljiva slika		
Dijagonala	684,7 mm (27 in)	
Širina (aktivno područje)	596,7 mm (23,49 in)	
Visina (aktivno područje)	335,7 mm (13,21 in)	
Ukupno područje	200312,2 mm <sup>2</sup> (310,30 in <sup>2</sup> )	
Dubina piksela	0,2331 x 0,2331 mm	
Piksela po inču (PPI)	108,79	
Ugao gledanja		
Vertikalno	178° (tipično)	
Horizontalno	178° (tipično)	
Osvetljenost	350 cd/m <sup>2</sup> (tipično)	
Kontrastni odnos	1000 do 1 (tipično)	
Premaz maske ekrana	Zaštita od reflektovane svetlosti prednjeg polarizatora (matiranje 25%, 3H)	
Pozadinsko osvetljenje	Sa sistemom LED osvetljenja ivica	
Vreme odziva	<p>8 ms sivo na sivom u režimu <b>Normal (Normalni)</b>            5 ms sivo na sivom u režimu <b>Fast (Brzi)</b>            4 ms sivo na sivom u režimu <b>Extreme (Ekstremni)</b>*</p> <p>*Vreme odziva sivo na sivom od 4 ms se može postići u režimu <b>Extreme (Ekstremni)</b> da bi se smanjilo vidljivo zamagljenje pokreta i povećala odzivnost slike. Međutim to može da uvede manje i primetne vizuelne artefakte na slici. Pošto su sva podešavanja sistema i potrebe korisnika različiti, preporučujemo da korisnici eksperimentišu sa različitim režimima kako bi pronašli podešavanje koje im odgovara.</p>	



Dubina boja	16,7 miliona boja	
Opseg boja	sRGB 99% (tipično)	
Povezivanje	<ul style="list-style-type: none"> <li>• 1 x DisplayPort verzije 1.2</li> <li>• 2 x HDMI port verzije 1.4</li> <li>• 1 x port linijskog audio izlaza</li> </ul>	
Širina okvira (od ivice monitora do aktivnog područja)		
Gore	7,4 mm	
Levo/desno	7,4 mm/7,4 mm	
Dole	21,6 mm	
Podesivost		
Nagib	-5° do 21°	-5° do 21°
Zakretanje	Nije primenljivo	-30° do 30°
Okretanje	Nije primenljivo	-90° do 90°
Stalak podesive visine	Nije primenljivo	110 mm
Ugrađeni zvučnici	2 x 3 W audio izlaz	
Kompatibilnost aplikacije Dell Display Manager	Jednostavno uređivanje i druge ključne karakteristike	
Bezbednost	Otvor za bezbednosno zaključavanje (kabl za zaključavanje se prodaje posebno)	

## Specifikacije rezolucije

<b>Model</b>	<b>S2721D/S2721DS</b>
Opseg horizontalnog skeniranja	30 kHz do 115 kHz (automatski)
Opseg vertikalnog skeniranja	48 Hz do 75 Hz (automatski)
Maksimalna unapred određena rezolucija	2560 x 1440 na 75 Hz



## Podržani režimi video zapisa

<b>Model</b>	<b>S2721D/S2721DS</b>
Mogućnosti prikazivanja video zapisa (HDMI i DisplayPort)	480p, 480i, 576p, 576i, 720p, 1080i, 1080p, QHD

## Unapred određeni režimi prikaza

Režim prikaza	Horizontalna frekvencija (kHz)	Vertikalna frekvencija (Hz)	Nominalna frekvencija piksela (MHz)	Polaritet sinhronizacije (horizontalni/vertikalni)
720 x 400	31,50	70,10	28,30	-/+
VESA, 640 x 480	31,50	59,90	25,20	-/-
VESA, 640 x 480	37,50	75,00	31,50	-/-
VESA, 800 x 600	37,90	60,30	40,00	+/+
VESA, 800 x 600	46,90	75,00	49,50	+/+
VESA, 1024 x 768	48,40	60,00	65,00	-/-
VESA, 1024 x 768	60,00	75,00	78,80	+/+
VESA, 1152 x 864	67,50	75,00	108,00	+/+
VESA, 1280 x 1024	64,00	60,00	108,00	+/+
VESA, 1280 x 1024	80,00	75,00	135,00	+/+
VESA, 1600 x 900	60,00	60,00	108,00	+/+
VESA, 1920 x 1080	67,50	60,00	148,50	+/+
2048 x 1080	66,70	60,00	147,18	+/-
2560 x 1440	88,80	59,95	241,50	+/-
2560 x 1440	111,90	74,97	304,25	+/-

 **NAPOMENA: Ovaj monitor podržava AMD FreeSync™.**



## Električne specifikacije

Model	S2721D/S2721DS
Ulazni video signali	HDMI 1.4/DisplayPort 1.2, 600 mV za svaku diferencijalnu liniju, ulazna impedansa od 100 $\Omega$ po diferencijalnom paru
AC ulazni napon/ frekvencija/struja	100 VAC do 240 VAC / 50 Hz ili 60 Hz $\pm$ 3 Hz / 1,5 A (tipično)
Vršna indukovana struja	<ul style="list-style-type: none"><li>• 120 V: 30 A (maks.) pri 0°C (hladan start)</li><li>• 240 V: 60 A (maks.) pri 0°C (hladan start)</li></ul>
Potrošnja struje	<ul style="list-style-type: none"><li>• 0,2 W (režim Isključeno)<sup>1</sup></li><li>• 0,2 W (režim Pripravnosti)<sup>1</sup></li><li>• 19 W (režim Uključeno)<sup>1</sup></li><li>• 40 W (maks.)<sup>2</sup></li><li>• 15,6 W (Pon)<sup>3</sup></li><li>• 48,54 kWh (TEC)<sup>3</sup></li></ul>

<sup>1</sup> Kao što je definisano u EU 2019/2021 i EU 2019/2013.

<sup>2</sup> Podešavanje maksimalnog osvetljenja i kontrasti.


<sup>3</sup> Pon: Potrošnja energije režima Uključeno, kao što je definisano u Energy Star 8.0 verziji.

TEC: Ukupna potrošnja energije u kWh, kao što je definisano u Energy Star 8.0 verziji.

Ovaj dokument može se koristiti samo u informativne svrhe i odražava rad u laboratorijskim uslovima. Vaš proizvod može da radi drugačije, u zavisnosti od softvera, komponenti i periferijskih uređaja koje ste naručili i neće imati obavezu da ažurira takve informacije.

Shodno tome, korisnik ne treba da se oslanja na ove informacije prilikom donošenja odluka o električnim tolerancijama ili drugim stvarima. Nema izričitih ili podrazumevanih garancija u pogledu tačnosti i potpunosti.



 **NAPOMENA: Ovaj monitor je sertifikovan kao ENERGY STAR. Ovaj proizvod je kvalifikovan za ENERGY STAR u podrazumevanim fabričkim podešavanjima koja se mogu vratiti funkcijom „Factory Reset“ (Fabričko resetovanje) na OSD meniju. Menjanje podrazumevanih fabričkih podešavanja ili omogućavanje drugih opcija može da poveća potrošnju energije koja može da prekorači specificiranu ENERGY STAR granicu.**



## Fizičke karakteristike

Model	S2721D	S2721DS
<b>Tip signalnog kabl</b>	<ul style="list-style-type: none"> <li>• Digitalni: HDMI, 19-pinski</li> <li>• Digitalni: DisplayPort, 20-pinski (kabl nije isporučen)</li> </ul>	
<p><b>NAPOMENA:</b> Dell monitori su projektovani za optimalan rad sa video kablovima koji su isporučeni uz vaš monitor. Pošto Dell ne može da kontroliše razne dobavljače kablova na tržištu, tip materijala, konektore i procese koji su korišćeni u proizvodnji tih kablova, Dell ne garantuje video performanse za kablove koji nisu isporučeni uz vaš Dell monitor.</p>		
<b>Dimenzije (sa stalkom)</b>		
Visina	453,4 mm (17,85 in)	<ul style="list-style-type: none"> <li>• Produženo: 510,1 mm (20,08 in)</li> <li>• Komprimovano: 400,1 mm (15,75 in)</li> </ul>
Širina	611,6 mm (24,08 in)	611,6 mm (24,08 in)
Dubina	186,8 mm (7,35 in)	174,7 mm (6,88 in)
<b>Dimenzije (bez stalka)</b>		
Visina	364,6 mm (14,35 in)	364,6 mm (14,35 in)
Širina	611,6 mm (24,08 in)	611,6 mm (24,08 in)
Dubina	55,4 mm (2,18 in)	55,4 mm (2,18 in)
<b>Dimenzije stalka</b>		
Visina	176,0 mm (6,93 in)	<ul style="list-style-type: none"> <li>• Produženo: 403,1 mm (15,87 in)</li> <li>• Komprimovano: 364,8 mm (14,36 in)</li> </ul>



Širina	257,2 mm (10,13 in)	257,0 mm (10,12 in)
Dubina	186,8 mm (7,35 in)	174,7 mm (6,88 in)
<b>Težina</b>		
Težina sa ambalažom	7,9 kg (17,42 lb)	8,9 kg (19,62 lb)
Težina sa sklopom stalka i kablovima	5,4 kg (11,90 lb)	6,2 kg (13,67 lb)
Težina bez sklopa stalka (za opciju zidne montaže ili VESA montaže - bez kablova)	4,4 kg (9,70 lb)	4,4 kg (9,70 lb)
Težina sklopa stalka	0,7 kg (1,54 lb)	1,5 kg (3,31 lb)

## Ekološke karakteristike

<b>Model</b>	<b>S2721D/S2721DS</b>
<b>Usklađeni standardi</b>	
<ul style="list-style-type: none"> <li>• Monitor sa ENERGY STAR sertifikatom</li> <li>• Usklađenost sa RoHS direktivom</li> <li>• Monitori sa TCO sertifikatom</li> <li>• Monitor sa smanjenim sadržajem BFR/PVC-a (izuzimajući spoljašnje kablove)</li> <li>• Staklo bez sadržaja arsena i bez žive samo za panel</li> </ul>	
<b>Temperatura</b>	
Radna	0°C do 40°C (32°F do 104°F)
Ne-radna	<ul style="list-style-type: none"> <li>• Memorija: -20°C do 60°C (-4°F do 140°F)</li> <li>• Isporuca: -20°C do 60°C (-4°F do 140°F)</li> </ul>
<b>Vlažnost</b>	
Radna	10% do 80% (bez kondenzacije)
Ne-radna	<ul style="list-style-type: none"> <li>• Memorija: 5% do 90% (bez kondenzacije)</li> <li>• Isporuca: 5% do 90% (bez kondenzacije)</li> </ul>
<b>Visina</b>	
Radna	5.000 m (16.404 ft) (maksimalno)
Ne-radna	12.192 m (40.000 ft) (maksimalno)



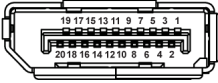


## Rasipanje toplote

- 119,42 BTU/sat (maksimalno)
- 64,83 BTU/sat (tipično)

## Raspored pinova

### DisplayPort konektor



Broj pina	20-pinska strana povezanog signalnog kabela
1	ML3 (n)
2	GND
3	ML3 (p)
4	ML2 (n)
5	GND
6	ML2 (p)
7	ML1 (n)
8	GND
9	ML1 (p)
10	ML0 (n)
11	GND
12	ML0 (p)
13	GND
14	GND
15	AUX (p)
16	GND
17	AUX (n)
18	Detektovano je priključivanje tokom rada
19	Re-PWR
20	+3,3 V DP_PWR



## HDMI konektor



Broj pina	19-pinska strana povezanog signalnog kabela
1	TMDS DATA 2+
2	TMDS DATA 2 SHIELD
3	TMDS DATA 2-
4	TMDS DATA 1+
5	TMDS DATA 1 SHIELD
6	TMDS DATA 1-
7	TMDS DATA 0+
8	TMDS DATA 0 SHIELD
9	TMDS DATA 0-
10	TMDS CLOCK+
11	TMDS CLOCK SHIELD
12	TMDS CLOCK-
13	CEC
14	Rezervisano (nije povezan na uređaju)
15	DDC CLOCK (SCL)
16	DDC DATA (SDA)
17	DDC/CEC uzemljenje
18	+5 V NAPAJANJE
19	DETEKTOVANO JE PRIKLJUČIVANJE TOKOM RADA



## Kvalitet LCD monitora i politika piksela

Tokom procesa proizvodnje LCD monitora, nije neuobičajeno da jedan ili više piksela postanu fiksirani u neizmenjenom stanju koje se teško uočava i ne utiče na kvalitet ili upotrebljivost displeja. Za više informacija o kvalitetu Dell monitora i politici piksela, pogledajte [www.dell.com/pixelguidelines](http://www.dell.com/pixelguidelines).

## Ergonomija

△ **OPREZ: Nepravilno ili produženo korišćenje tastature može dovesti do povrede.**

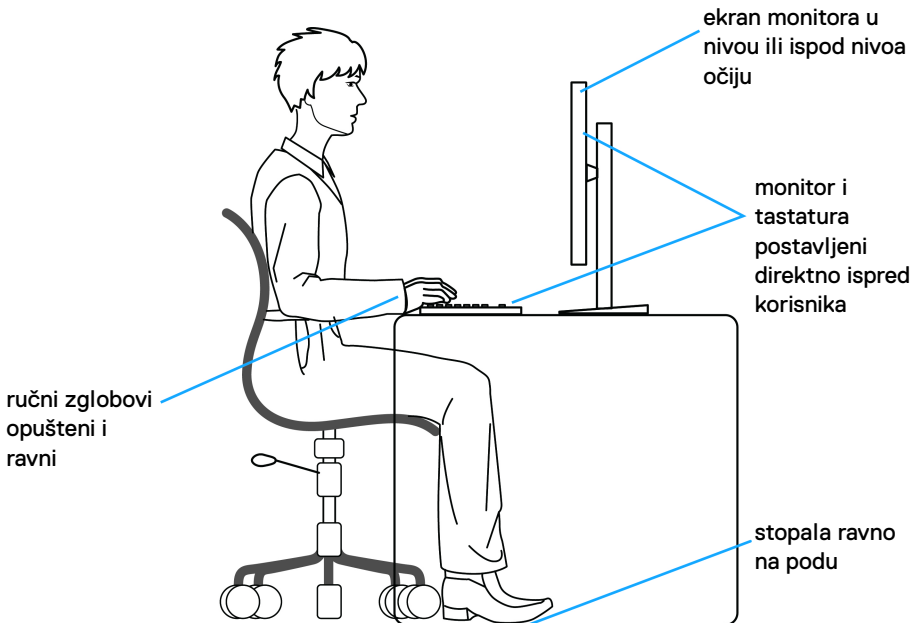
△ **OPREZ: Gledanje u ekran monitora tokom dužih perioda može da dovede do zamora oka.**

Za veću udobnost i efikasnost, vodite računa o sledećim smernicama kada podešavate i koristite vašu računarsku radnu stanicu:

- Računar postavite tako da monitor i tastatura budu direktno ispred vas dok radite. Posebne police su komercijalno dostupne i pomoći će vam da pravilno postavite tastaturu.
- Smanjuje rizik od naprezanja očiju i bolova u vratu/ruci/leđima/ramenu zbog korišćenja monitora tokom dužih vremenskih perioda, preporučujemo vam sledeće:
  1. Udaljite se od ekrana 20 do 28 inča (50-70 cm).
  2. Trepćite češće da biste navlažili oči ili vodom navlažite oči nakon dužeg korišćenja monitora.
  3. Pravite redovne i česte pauze od 20 minuta na svaka dva sata.
  4. Tokom pauza skrenite pogled sa monitora i gledajte u predmet koji je udaljen 20 stopa najmanje 20 sekundi.
  5. Protegnite se kako bi smanjili tenziju u vratu, rukama, leđima i ramenima tokom pauza.
- Pobrinite se da ekran monitora bude u nivou oka ili malo niže kada sedite ispred monitora.
- Podesite nagib monitora, njegovu kontrast i svetlinu.
- Podesite ambijentalno osvetljenje oko vas (kao što su svetla iznad glave, stonene lampe i zavese ili roletne na prozorima u blizini) da biste minimalizovali refleksije i odbleske na monitoru ekrana.
- Koristite stolicu koja pruža dobru podršku leđa.
- Ruke držite horizontalno tako da ručni zglobovi budu u neutralnom, udobnom položaju dok koristite tastaturu ili miša.



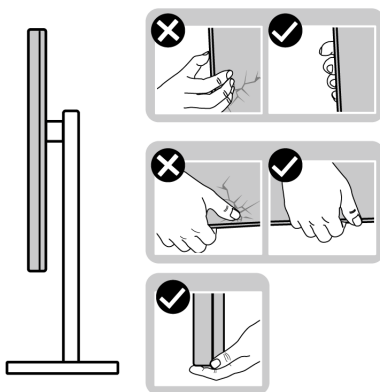
- Uvek ostavite prostor za oslanjanje ruku dok koristite tastaturu ili miša.
- Ruke moraju neutralno da se oslanjaju na obe strane.
- Pobrinite se da vam stopala ravno stoje na podu.
- Dok sedite, vodite računa o tome da težina vaših nogu leži na stopalima a ne na prednjem delu vašeg sedišta. Prilagodite visinu stolice ili koristite oslonac za stopala ako je neophodno da održavate pravilan položaj.
- Treba da imate raznovrsne radne aktivnosti. Pokušajte da svoj posao organizujete tako da ne morate da sedite i radite u dužim periodima. Pokušajte da stojite ili ustanite i hodajte okolo u redovnim intervalima.
- Područje oko stola održavajte bez prepreka i kablova ili kablova za struju koji mogu da ometaju udobno sedenje ili predstavljaju potencijalnu opasnost od saplitanja.



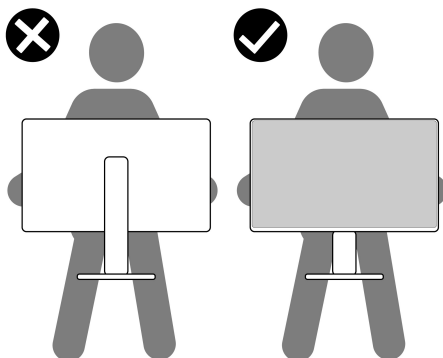
## Rukovanje i premeštanje monitora

Da biste osigurali da se monitorom bezbedno rukuje dok se podiže ili premešta, pratite sledeće smernice:

- Pre nego što premestite ili podignite monitor, isključite računar i monitor.
- Otkočite sve kablove sa monitora.
- Stavite monitor u originalnu kutiju sa originalnim ambalažnim materijalima.
- Čvrsto uhvatite donju i bočnu ivicu monitora ne primenjujući preterani pritisak prilikom podizanja ili premeštanja monitora.



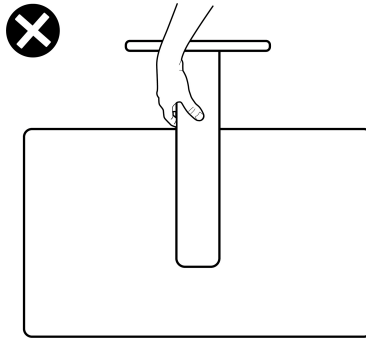
- Kada podižete ili premešate monitor, vodite računa da ekran bude okrenut od vas i da ne pritiskate područje displeja kako bi se izbegle ogrebotine ili oštećenja.



- Kada transportujete monitor, izbegavajte nagle udare ili vibracije na njemu.



- Kada podižete ili premeštate monitor, nemojte ga okretati naopako dok ga držite za postolje stalka ili držač stalka. Ovo može da dovede do slučajnog oštećenja monitora ili telesne povrede.



## Smernice za održavanje

### Čišćenje vašeg monitora

△ **OPREZ: Pročitajte i pratite [Bezbednosna uputstva](#) pre čišćenja monitora.**

⚠ **UPOZORENJE: Pre čišćenja monitora, izvucite kabl za napajanje monitora iz električne utičnice.**



Za najbolje prakse, pratite uputstva na listi u nastavku dok raspakujete, čistite ili rukujete svojim monitorom:

- Da biste očistili svoj antistatički ekran, lagano navlažite meku, čistu krpu vodom. Ako je moguće, koristite specijalnu maramicu za čišćenje ekrana ili rastvor pogodan za antistatički premaz. Nemojte koristiti benzen, razređivač, amonijak, abrazivna sredstva za čišćenje ili komprimovani vazduh.
- Za čišćenje monitora koristite blago navlaženu, toplu krpu. Izbegavajte korišćenje deterdženta bilo koje vrste pošto neki deterdženti ostavljaju mlečno beli sloj na monitoru.
- Ukoliko primetite beli prah kada raspakujete monitor, izbrišite ga krpom.
- Pažljivo rukujte monitorom pošto monitor tamnije boje može da se izgrebe i da se na njemu pojave bele ogrebotine, što je ređi slučaj sa monitorom svetlijih boja.
- Da biste zadržali najbolji kvalitet slike na vašem monitoru, koristite dinamički promenljiv čuvar ekrana i isključite monitor kada se ne koristi.



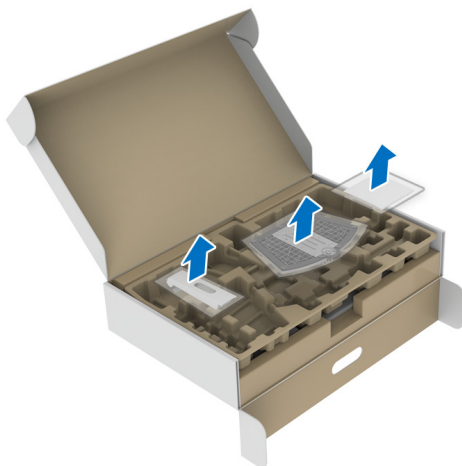
# Podešavanje monitora

## Povezivanje stalka - S2721D

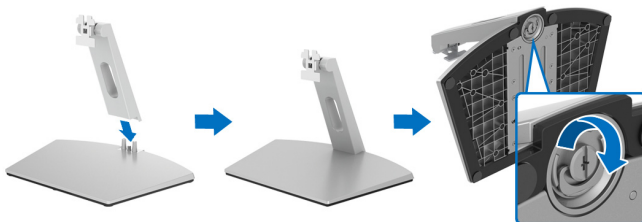
-  **NAPOMENA:** Stalak nije fabrički montiran.
-  **NAPOMENA:** Sledeća uputstva mogu da se primene za postavljanje stalka isporučenog uz monitor. Ako postavljate stalak koji ste kupili na bilo kom drugom mestu, pratite uputstva za podešavanje koje ste dobili uz stalak.

Za pričvršćivanje stalka monitora:

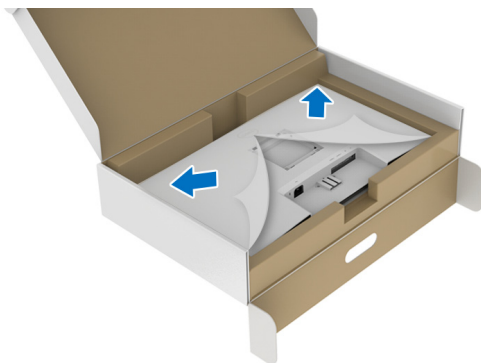
1. Pratite uputstva na preklopima ambalažne kutije za skidanje stalka sa gornjeg jastučića koji ga učvršćuje.
2. Uklonite VESA poklopac, postolje stalka i držač stalka iz folije.



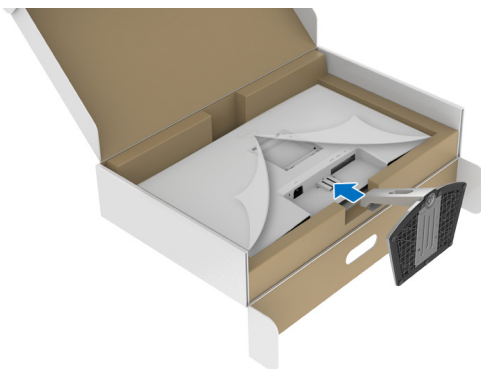
3. Poravnajte i postavite držač stalka na postolje stalka.
4. Otvorite navojnu ručicu na dnu postolja stalka i okrenite je u smeru kazaljke na satu da biste učvrstili sklop stalka.
5. Zatvorite navojnu ručicu.



6. Otvorite zaštitni poklopac da biste pristupili VESA slotu na monitoru.

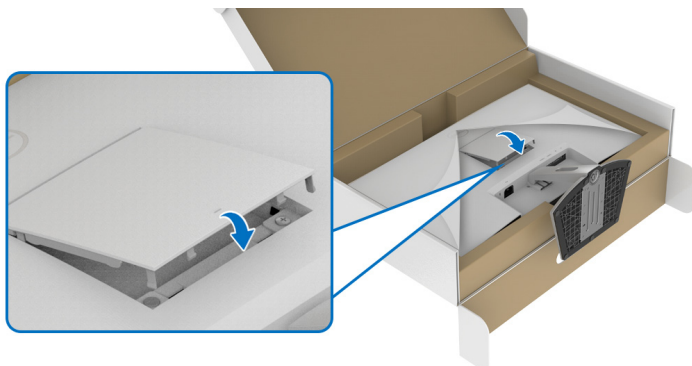


7. Poravnajte i ubacite nosač sklopa stalka u žleb na poledini monitora dok se ne uglati na mesto.

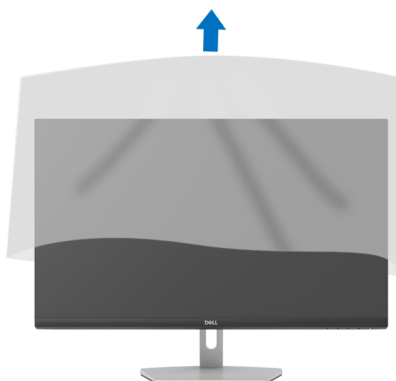






**8.** Montirajte VESA navojni poklopac.



**9.** Postavite monitor uspravno i podignite zaštitni poklopac sa monitora.

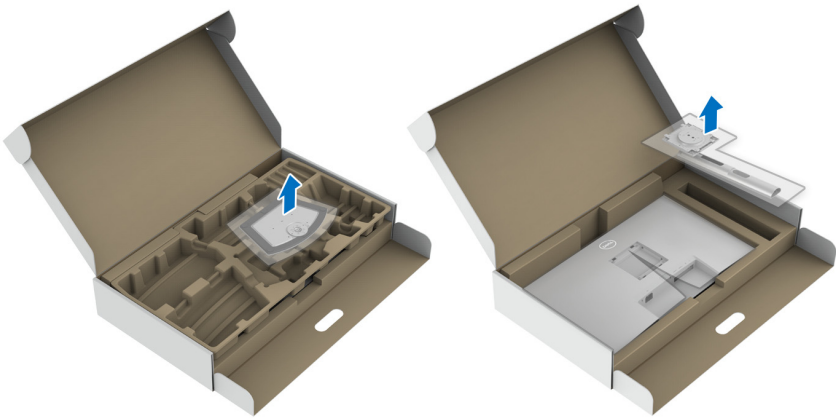


## Povezivanje stalka - S2721DS

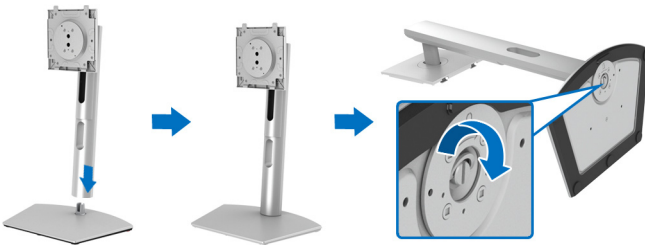
-  **NAPOMENA: Stalak nije fabrički montiran.**
-  **NAPOMENA: Sledeća uputstva mogu da se primene za postavljanje stalka isporučenog uz monitor. Ako postavljate stalak koji ste kupili na bilo kom drugom mestu, pratite uputstva za podešavanje koje ste dobili uz stalak.**

Za pričvršćivanje stalka monitora:

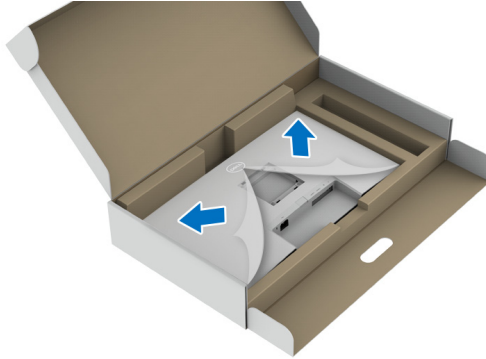
1. Pratite uputstva na preklopima ambalažne kutije za skidanje stalka sa gornjeg jastučića koji ga učvršćuje.
2. Uklonite postolje stalka i držač stalka iz folije.



3. Poravnajte i postavite držač stalka na postolje stalka.
4. Otvorite navojnu ručicu na dnu postolja stalka i okrenite je u smeru kazaljke na satu da biste učvrstili sklop stalka.
5. Zatvorite navojnu ručicu.

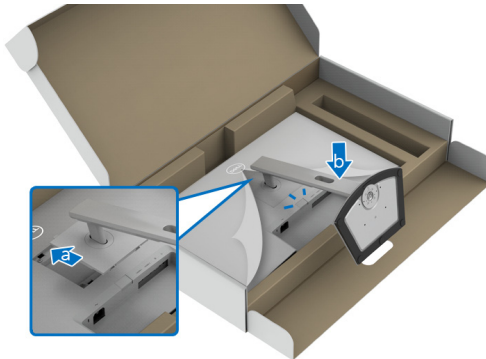


**6.** Otvorite zaštitni poklopac da biste pristupili VESA slotu na monitoru.



**7.** Pričvrstite sklop stalka na monitor.

- a.** Poravnajte i gurnite jezičke na držaču stalka u VESA slot.
- b.** Pritiskajte stalak nadole sve dok se ne uglati na mesto.

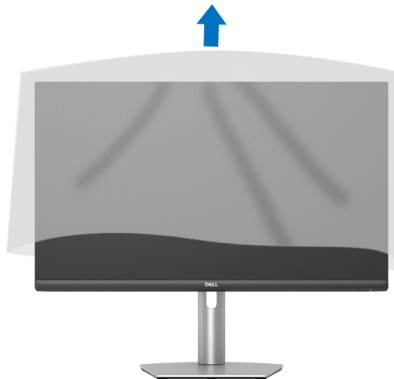


8. Uхватite držač stalka sa obe ruke i nagnite monitor. Zatim postavite monitor na ravnu površinu, u uspravan položaj.

**NAPOMENA:** Čvrsto držite držač stalka kada podižete monitor da biste izbegli bilo kakvo oštećenje.



9. Podignite zaštitni poklopac sa monitora.



## Povezivanje vašeg monitora

**UPOZORENJE:** Pre nego što započnete procedure u ovom odeljku, pratite [Bezbednosna uputstva](#).

**NAPOMENA:** Dell monitori su dizajnirani za optimalan rad sa inoks kablovima koje isporučuje kompanija Dell. Dell ne garantuje video kvalitet i performanse kada se koriste kablovi koje nije isporučila kompanija Dell.



**NAPOMENA:** Usmerite kablove kroz otvor za organizovanje kablova pre nego što ih povežete.

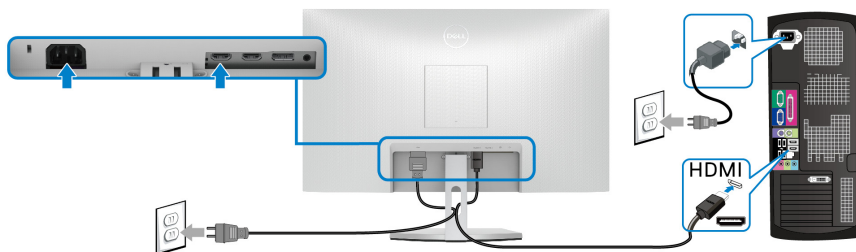
**NAPOMENA:** Nemojte povezivati sve kablove na računar istovremeno.

**NAPOMENA:** Slike se koriste samo u svrhe ilustracije. Izgled računara može da se razlikuje.

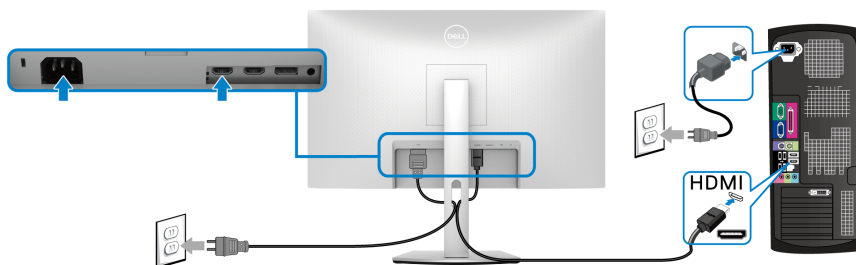
Da biste povezali monitor na računar:

1. Isključite računar i odvojite kabl za napajanje.
2. Povežite HDMI ili DisplayPort kabl sa svog monitora na računar.

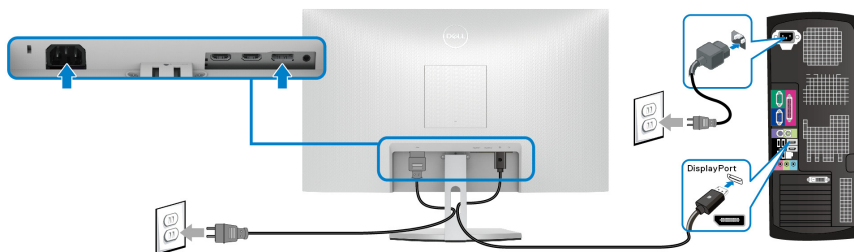
### Povezivanje HDMI kabla i kabla za napajanje S2721D



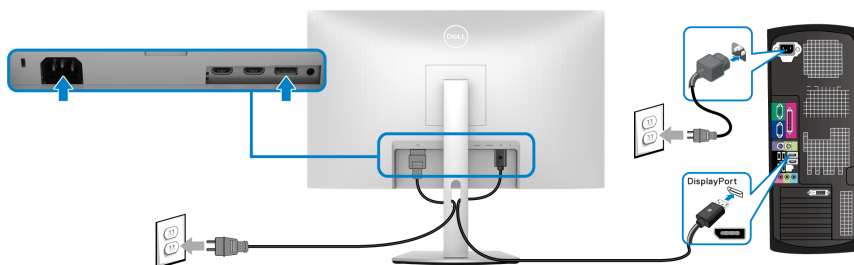
### S2721DS



## Povezivanje DisplayPort (DP na DP) kabla (opciono) i kabla za napajanje S2721D



## S2721DS



## Organizovanje kablova

### S2721D



### S2721DS



Nakon priključivanja svih neophodnih kablova na monitor i računar, (pogledajte [Povezivanje vašeg monitora](#) za priključivanje kablova,) organizujte sve kablove na već prikazan način.

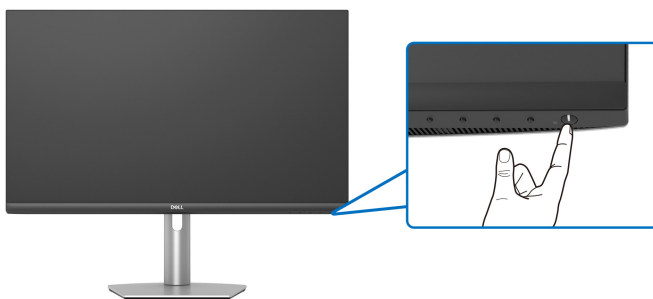


## Uključivanje monitora

S2721D



S2721DS



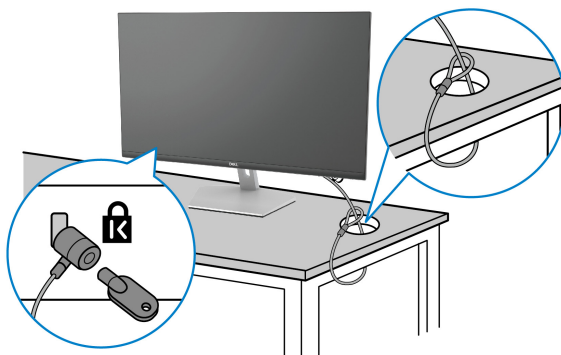
## Osiguravanje monitora korišćenjem Kensington brave (opciono)

Sigurnosna brava se nalazi na dnu monitora. (Pogledajte [Otvor za bezbednosno zaključavanje](#))

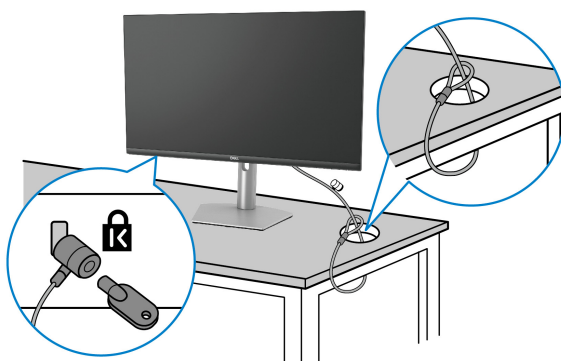
Za više informacija o korišćenju Kensington brave (kupuje se zasebno), pogledajte dokumentaciju koja je isporučena uz bravu.

Osigurajte monitor za sto korišćenjem Kensington sigurnosne brave.

### S2721D



### S2721DS



 **NAPOMENA:** Slika je namenjena samo u svrhe ilustracije. Izgled brave može da se razlikuje.



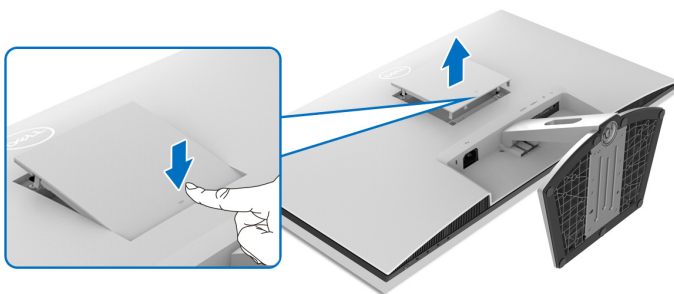


## Uklanjanje stalka monitora - S2721D

- NAPOMENA:** Da biste sprečili ogrebotine na LCD ekranu tokom uklanjanja stalka, pobrinite se da postavite monitor na meku, čistu površinu.
- NAPOMENA:** Sledeća uputstva mogu da se primene za uklanjanje stalka isporučenog uz monitor. Ako uklanjate stalak koji ste kupili na bilo kom drugom mestu, pratite uputstva za podešavanje koje ste dobili uz stalak.

Za uklanjanje stalka:

1. Postavite monitor na meku krpu ili jastuk.
2. Pritisnite ispuščenje na VESA poklopcu da biste ga oslobodili sa poledine monitora.



3. Koristeći dugi odvijač, gurnite kopču za oslobađanje koja se nalazi u međuprostoru direktno iznad stalka.
4. Kada se kopča otvori, gurnite sklop stalka iz monitora.

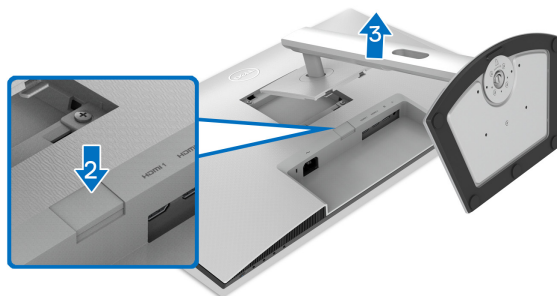


## Uklanjanje stalka monitora - S2721DS

- NAPOMENA:** Da biste sprečili ogrebotine na LCD ekranu tokom uklanjanja stalka, pobrinite se da postavite monitor na meku, čistu površinu.
- NAPOMENA:** Sledeća uputstva mogu da se primene za uklanjanje stalka isporučenog uz monitor. Ako uklanjate stalak koji ste kupili na bilo kom drugom mestu, pratite uputstva za podešavanje koje ste dobili uz stalak.

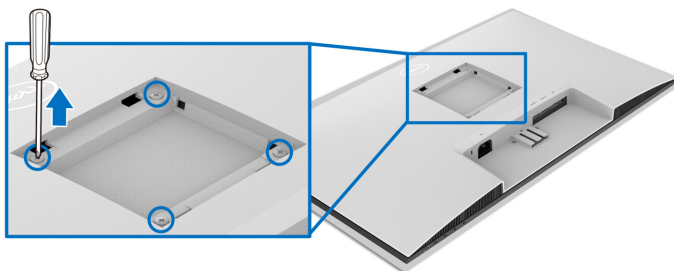
Za uklanjanje stalka:

1. Postavite monitor na meku krpu ili jastuk.
2. Pritisnite i zadržite dugme za otpuštanje stalka na poledini monitora.
3. Podignite sklop stalka i udaljite ga od monitora.

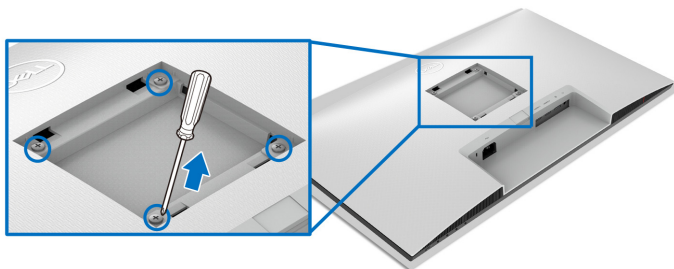


## VESA zidna montaža (opcionalno)

### S2721D



### S2721DS



(Dimenzije zavrtnja: M4 x 10 mm).

Pročitajte uputstvo koje se isporučuje uz komplet za zidnu montažu kompatibilan sa VESA.

1. Stavite monitora na meku krpu ili jastuk na stabilnom ravnom stolu.
2. Uklonite stalak monitora. (Pogledajte [Uklanjanje stalka monitora - S2721D](#) i [Uklanjanje stalka monitora - S2721DS](#))
3. Korišćenjem Phillips odvijača uklonite četiri zavrtnja koja učvršćuju zadnji poklopac monitora.
4. Instalirajte montažni nosač iz kompleta za zidnu montažu na monitor.
5. Montirajte monitor na zid. Za više informacija, pogledajte dokumentaciju koja je isporučena uz komplet za zidnu montažu.

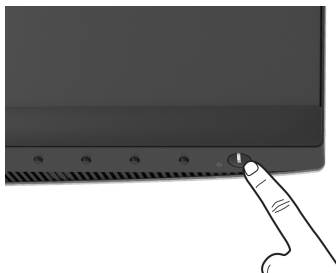
**NAPOMENA: Samo za upotrebu sa zidnim montažnim nosačem sa UL ili CSA ili GS liste sa minimalnom težinom ili nosivošću od 17,6 kg (S2721D/S2721DS).**



# Rukovanje monitorom

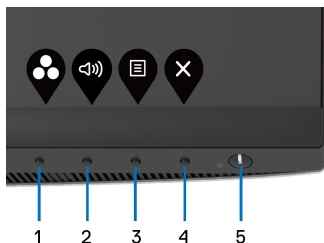
## Uključivanje monitora

Pritisnite dugme za uključivanje i isključivanje da uključite monitor.





## Korišćenje kontrola na prednjoj ploči




Koristite kontrolnu dugmad sa prednje strane monitora za podešavanje postavki.



Sledeća tabela opisuje dugmad na prednjoj ploči:

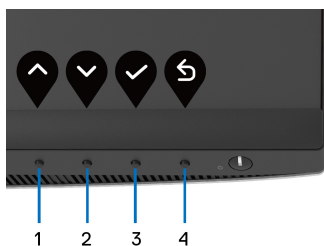
Dugme na prednjoj ploči	Opis
1  <b>Taster prečice/ Preset Modes (Unapred određeni režimi)</b>	Koristite ovo dugme da biste izabrali sa liste unapred određenih režima boje.
2  <b>Taster prečice/Volume (Jačina zvuka)</b>	Za direktan pristup klizaču za podešavanje <b>Volume (Jačina zvuka)</b> .



3	 <b>Meni</b>	Koristite dugme <b>MENI</b> da biste pokrenuli prikaz na ekranu (OSD). Pogledajte <a href="#">Pristupanje meniju sistema</a> .
4	 <b>Izlaz</b>	Koristite ovo dugme za izlazak iz glavnog OSD menija.
5	 <b>Uključivanje/isključivanje (sa svetlosnim indikatorom napajanja)</b>	Za uključivanje ili isključivanje monitora. Belo svetlo označava da je monitor uključen i da normalno funkcioniše. Trepćuće belo svetlo označava da je monitor u Režim pripravnosti.

### Dugme na prednjoj ploči

Koristite ovu dugmad sa prednje strane monitora za podešavanje postavki slike.



Dugme na prednjoj ploči	Opis
1  <b>Gore</b>	Koristite dugme <b>Gore</b> da biste podesili (povećali opsege) stavke u OSD meniju.
2  <b>Dole</b>	Koristite dugme <b>Dole</b> da biste podesili (smanjili opsege) stavke u OSD meniju.
3  <b>OK</b>	Koristite taster <b>OK</b> da potvrdite izbor.
4  <b>Nazad</b>	Koristite dugme <b>Nazad</b> da biste se vratili na prethodni meni.

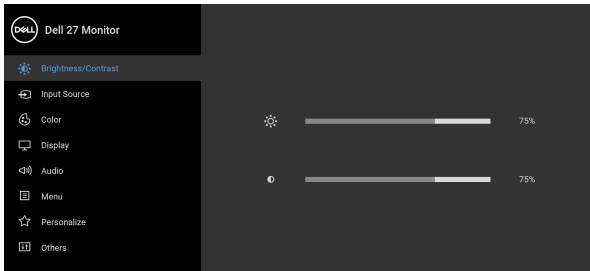







# Korišćenje menija prikaza na ekranu (OSD)

## Pristupanje meniju sistema





**NAPOMENA:** Ukoliko promenite podešavanja, a zatim ili nastavite do drugog menija ili izađete iz OSD menija, monitor automatski čuva te izmene. Izmene se takođe čuvaju ukoliko promenite podešavanja, a zatim sačekate da OSD meni nestane.

1. Pritisnite dugme  za pokretanje OSD menija i prikažite glavni meni.










2. Pritisnite dugmad  i  za prebacivanje između opcija podešavanja. Dok prelazite sa jedne ikone na drugu, naziv opcije se označava. Pogledajte sledeću tabelu za kompletnu listu svih opcija dostupnih za monitor.
3. Pritisnite dugme  ili  ili  jednom da biste aktivirali označenu opciju.

**NAPOMENA:** Prikazana dugmad za navođenje (i dugme OK) se mogu razlikovati u skladu sa menijem koji ste izabrali. Koristite dostupnu dugmad za biranje.

4. Pritisnite dugme  i  da biste izabrali željeni parametar.
5. Pritisnite  da biste ušli u podmeni, a zatim koristite dugmad za navođenje, u skladu sa indikatorima na meniju da biste napravili izmene.
6. Izaberite dugme  da biste se vratili u glavni meni.



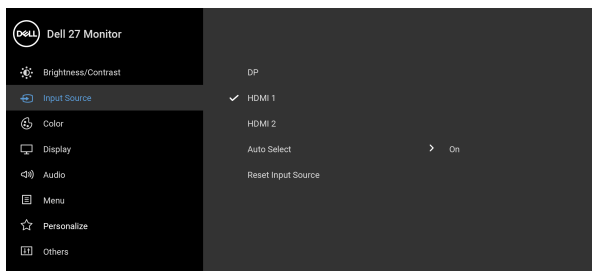
Ikona	Meni i podmeniji	Opis
	<b>Brightness/Contrast (Svetlina/kontrast)</b>	<p>Koristite ovaj meni da biste aktivirali podešavanje <b>Brightness/Contrast (Svetlina/kontrast)</b>.</p>  <div style="text-align: right;">  </div>
	<b>Brightness (Svetlina)</b>	<p><b>Brightness (Svetlina)</b> podešava jačinu pozadinskog osvetljenja.</p> <p>Pritisnite dugme  da biste povećali svetlinu i pritisnite dugme  da biste smanjili svetlinu (min. 0 / maks. 100).</p>
	<b>Contrast (Kontrast)</b>	<p>Prvo podesite <b>Brightness (Svetlina)</b>, a zatim podesite <b>Contrast (Kontrast)</b> samo ukoliko je potrebno dalje podešavanje.</p> <p>Pritisnite dugme  da biste povećali kontrast i pritisnite dugme  da biste smanjili kontrast (min. 0 / maks. 100).</p> <p>Funkcija <b>Contrast (Kontrast)</b> podešava stepen razlike između zatamnjenosti i osvetljenosti na ekranu monitora.</p>





## Input Source (Ulazni izvor)

Koristite meni **Input Source (Ulazni izvor)** da biste izabrali različite video signale koji mogu biti povezani na vaš monitor.



**DP** Izaberite **DP** ulaz kada koristite DisplayPort (DP) konektor. Pritisnite taster da potvrdite izbor.

**HDMI 1** Izaberite **HDMI 1** ulaz kada koristite HDMI konektor. Pritisnite taster da potvrdite izbor.

**HDMI 2** Izaberite **HDMI 2** ulaz kada koristite HDMI konektor. Pritisnite taster da potvrdite izbor.

**Auto Select (Automatski izbor)** Uključivanje funkcije vam omogućava da pretražite dostupne ulazne signale.

**Reset Input Source (Resetuj ulazni signal)** Resetuje podešavanja ulaza vašeg monitora na fabrička podešavanja.

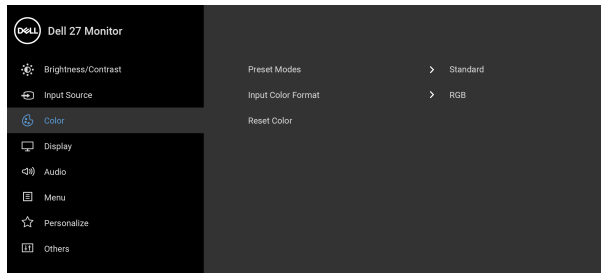






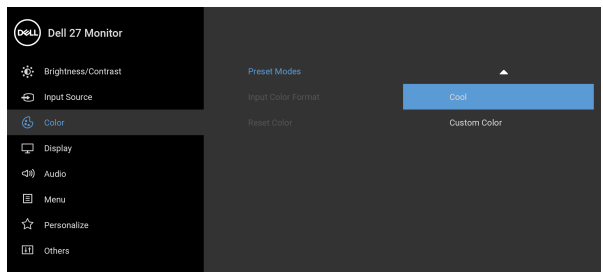
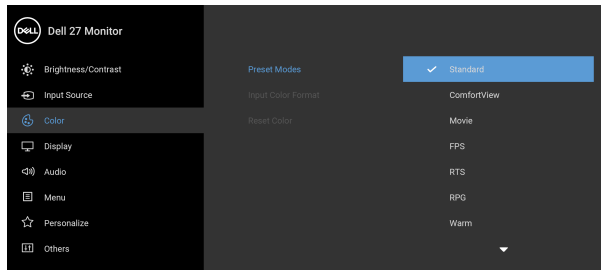
## Color (Boja)

Koristite **Color (Boja)** da biste podesili režim podešavanja boje.



## Preset Modes (Unapred određeni režimi)

Dozvoljava vam da birate unapred određeni režim sa liste.



- **Standard (Standardno):** Učitava podrazumevana podešavanja boje monitora. Ovo je podrazumevani unapred podešeni režim.



---

**Preset Modes  
(Unapred  
određeni  
režimi)**

- **ComfortView:** Smanjuje nivo plavog svetla koje se emituje sa ekrana da bi prikaz bio ugodniji za vaše oči.  
**UPOZORENJE: Mogući dugotrajni efekti emisije plavog svetla sa monitora mogu da izazovu telesne povrede, kao što su digitalno naprezanje očiju, zamor očiju i oštećenje očiju. Korišćenje monitora u dužim periodima takođe može da dovede do bola u delovima tela, kao u vratu, rukama, leđima i ramenima. Za više informacija, pogledajte [Ergonomija](#).**
  - **Movie (Film):** Učitava podešavanja boje idealna za filmove.
  - **FPS:** Učitava podešavanja boje idealna za Pucačke (FPS) igre iz prvog lica.
  - **RTS:** Učitava podešavanja boje idealna za igre Strategije u realnom vremenu (RTS).
  - **RPG:** Učitava podešavanja boje idealna za Igre uloga (RPG).
  - **Warm (Topla):** Predstavlja boje sa nižim temperaturama boja. Ekran izgleda toplije sa crvenom/žutom bojom.
  - **Cool (Hladna):** Predstavlja boje sa višim temperaturama boja. Ekran deluje hladnije sa plavom bojom.
  - **Custom Color (Prilagođena boja):** Omogućava vam da ručno podesite podešavanja boje. Koristite strelice da podesite vrednosti tri boje (C, Z, P) i kreirate sopstvene unapred podešene režime boja.
- 



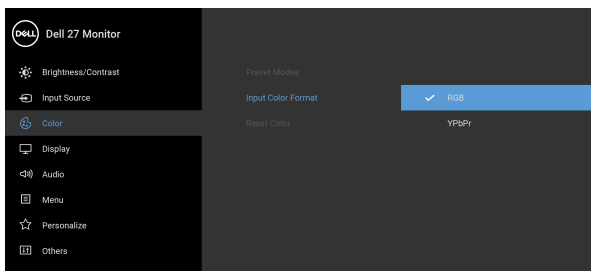
---

## Input Color Format (Unos formata boje)

Omogućava vam da podesite režim video ulaza na:



- **RGB**: Izaberite ovu opciju ukoliko je monitor povezan na računar (ili plejer multimedija) koristeći DisplayPort ili HDMI kabl.
- **YPbPr**: Izaberite ovu opciju ukoliko vaš plejer multimedija podržava samo YPbPr izlaz.

Pritisnite taster  da potvrdite izbor.



---



## Hue (Nijansa)

Ova funkcija može da promeni boju slike video zapisa u zelenu ili ljubičastu. Ovo se koristi za podešavanje željene nijanse boje kože. Koristite  ili  da podesite nijansu od '0' do '100'.

**NAPOMENA:** Podešavanje **Hue (Nijansa)** je dostupno samo kada izaberete unapred određeni režim **Movie (Film)**, **FPS**, **RTS** ili **RPG**.

---

## Saturation (Zasićenje)

Ova funkcija može da podesi zasićenje boje slike video zapisa. Koristite  ili  da podesite zasićenje od '0' do '100'.

**NAPOMENA:** Podešavanje **Saturation (Zasićenje)** je dostupno samo kada izaberete unapred određeni režim **Movie (Film)**, **FPS**, **RTS** ili **RPG**.

---

## Reset Color (Resetuj boju)

Resetuje podešavanja boje vašeg monitora na fabrička podešavanja.

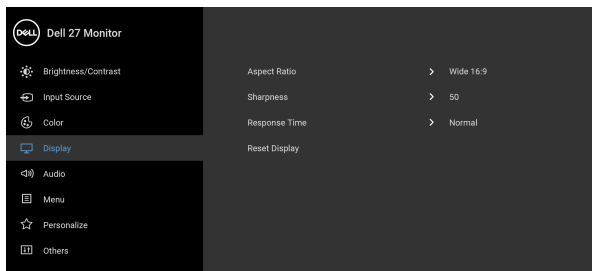
---





## Display (Prikaz)

Koristite meni **Display (Prikaz)** da podesite slike.



### Aspect Ratio (Odnos širina/ visina)

Podešava odnos širina/visina slike na **Wide 16:9 (Široko 16:9)**, **4:3** ili **5:4**.

### Sharpness (Oštrina)

Ova funkcija može da načini da slike izgledaju oštrije ili mekše.

Koristite  ili  da podesite oštrinu od '0' do '100'.

### Response Time (Vreme odziva)

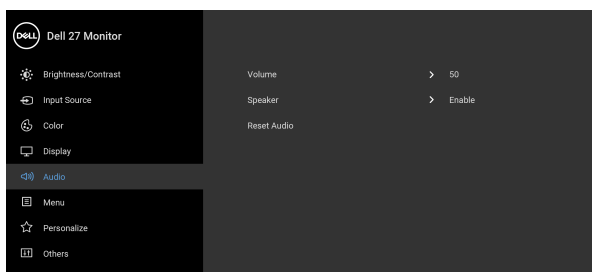
Dozvoljava vam da podesite **Response Time (Vreme odziva)** na **Normal (Normalni)**, **Fast (Brzi)** ili **Extreme (Ekstremni)**.

### Reset Display (Resetuj displej)

Resetue sva podešavanja ekrana na fabričke unapred podešene vrednosti.



## Audio (Zvuk)



---

**Volume (Jačina zvuka)**

Omogućava vam da podesite nivo jačine zvuka zvučnika.

Koristite  ili  da biste podesite jačinu zvuka od '0' do '100'!

---

**Speaker (Zvučnik)**

Omogućava vam da omogućite ili onemogućite funkciju zvučnika.

---

**Reset Audio (Resetuj zvuk)**

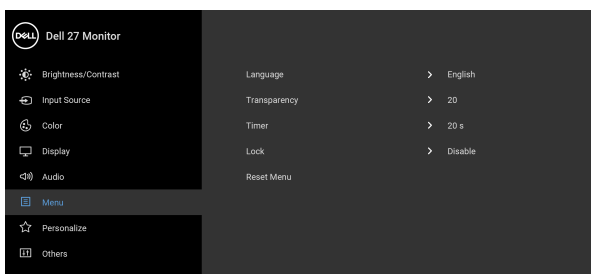
Izaberite ovu opciju da biste vratili podrazumevana podešavanja zvuka.



---

**Menu (Meni)**

Izaberite ovu opciju da biste podesili postavke OSD-a, kao što je jezik OSD-a, vremenski period tokom kog meni ostaje na ekranu i tako dalje.




---

**Language (Jezik)**

Podešava OSD displej na jedan od osam jezika (engleski, španski, francuski, nemački, brazilski portugalski, ruski, pojednostavljeni kineski ili japanski).

---



**Transparency (Providnost)**

Izaberite ovu opciju da promenite providnost menija pritiskom na dugmad  i  (min. 0 / maks. 100).

---

**Timer (Tajmer)**

Podešava vremenski period tokom koga će OSD ostati aktivan nakon poslednjeg puta kada ste pritisnuli dugme.

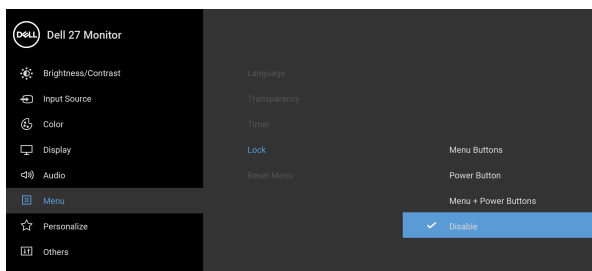
Koristite  ili  da podesite klizač od 5 do 60 sekundi, sa inkrementom od 1 sekunde.

---



## Lock (Zaključavanje)

Sa zaključanim kontrolnim dugmadima na monitoru, možete sprečiti da neko pristupi kontrolama. Time se takođe sprečava slučajna aktivacija podešavanja sa više uporednih monitora.



- **Menu Buttons (Dugmad Meni):** Sva Meni/ funkcijska dugmad (osim dugmeta za uključivanje i isključivanje) su zaključana i korisnik im ne može pristupiti.
- **Power Button (Dugme za uključivanje i isključivanje):** Zaključano je samo dugme za uključivanje i isključivanje i korisnik mu ne može pristupiti.
- **Menu + Power Buttons (Dugme menija + dugmad za uključivanje i isključivanje):** I Meni/ funkcijsko dugme i dugme za uključivanje i isključivanje su zaključani i korisnik im ne može pristupiti.

Podrazumevano podešavanje je **Disable (Onemogućí)**.

Alternativna metoda zaključavanja [za Meni/ funkcijsku dugmad]: Takođe možete pritisnuti i zadržati Meni/funkcijsko dugme pored dugmeta za uključivanje i isključivanje oko 4 sekunde da biste podesili opcije zaključavanja.

**NAPOMENA:** Da otključate dugme(ad), pritisnite i zadržite Meni/funkcijsko dugme pored dugmeta za uključivanje i isključivanje oko 4 sekunde.



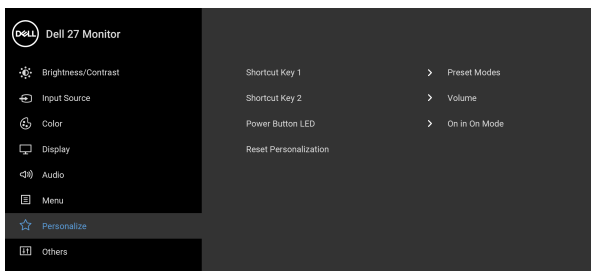
---

## Reset Menu (Meni Resetovanje)

Resetuje sva OSD podešavanja na fabričke unapred podešene vrednosti.



## Personalize (Personalizuj)



---

### Shortcut Key 1 (Taster prečice 1)

Dozvoljava vam da birate opciju **Preset Modes (Unapred određeni režimi)**, **Brightness/Contrast (Svetlina/kontrast)**, **Input Source (Ulazni izvor)**, **Aspect Ratio (Odnos širina/visina)** ili **Volume (Jačina zvuka)** i podesite ga kao taster prečice.

---

### Shortcut Key 2 (Taster prečice 2)

---

### Power Button LED (LED dugme za uključivanje i isključivanje)

Omogućava vam da uključite ili isključite LED indikator napajanja da biste uštedeli energiju.

---

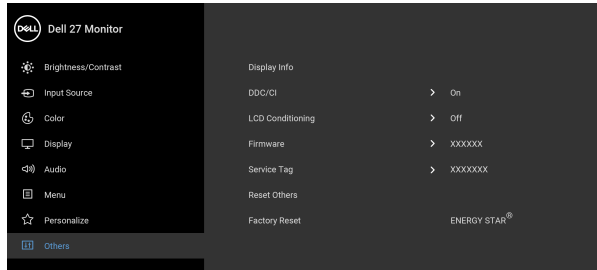
### Reset Personalization (Resetovanje personalizacije)

Resetuje sva podešavanja pod menijem **Personalize (Personalizuj)** na fabričke unapred podešene vrednosti.





**Others (Ostalo)** Izaberite ovu opciju da biste podesili OSD postavke, kao što su **DDC/CI**, **LCD Conditioning (LCD kondicioniranje)** i tako dalje.

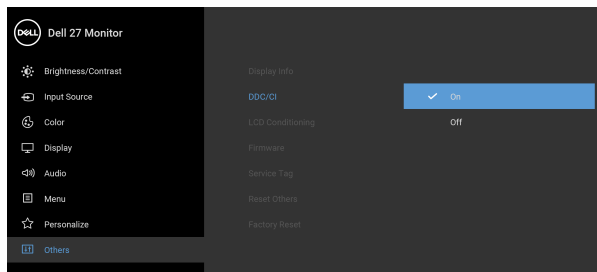


## Display Info (Prikaz informacija)

Prikazuje trenutna podešavanja monitora.

### DDC/CI

**DDC/CI** (Kanal za prikaz podataka/interfejs za komande) omogućava da se parametri vašeg monitora (svetlina, balans boje itd.) podese preko softvera na vašem računaru. Možete da onemogućite ovu funkciju tako što ćete izabrati **Off (Isključeno)**. Omogućite ovu funkciju za najbolje korisničko iskustvo i optimalne performanse vašeg monitora.

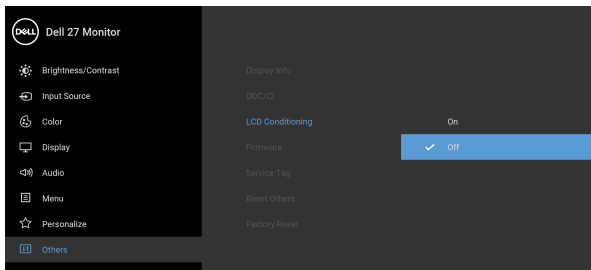




---

## LCD Conditioning (LCD kondicioniranje)

Pomaže u smanjenju redih slučajeva zadržavanja slike. U zavisnosti od stepena zadržavanja slike, možda je potrebno neko vreme da se program pokrene. Možete da omogućite ovu funkciju tako što ćete izabrati **On (Uključeno)**.



---

## Firmware (Firmver)

Prikazuje verziju firmvera vašeg monitora.

---

## Service Tag (Servisna oznaka)

Prikazuje servisnu oznaku vašeg monitora. Ovaj niz vam je potreban kada vam je potrebna podrška za telefon, proveravate status vaše garancije, ažurirate upravljačke programe na Dell veb lokaciji, itd.

---

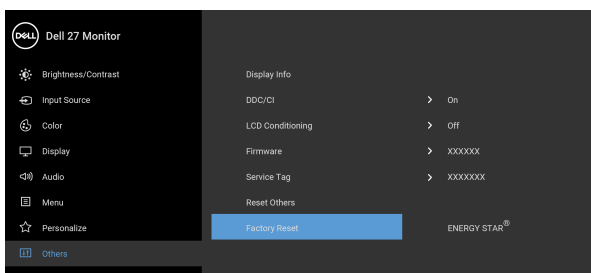
## Reset Others (Resetuj ostalo)

Resetuje sva podešavanja pod menijem **Others (Ostalo)** na fabričke unapred podešene vrednosti.

---

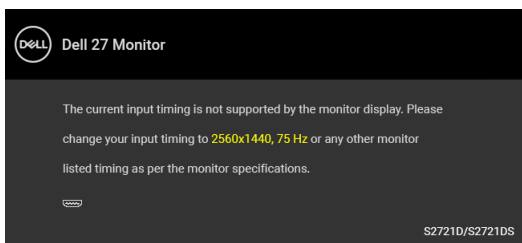
## Factory Reset (Fabričko resetovanje)

Vraća sve unapred podešene vrednosti na fabrički podrazumevana podešavanja. To su takođe podešavanja za ENERGY STAR® testove.



## OSD poruke upozorenja

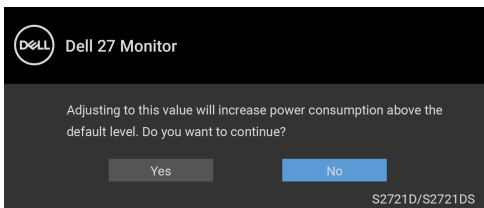
Kada monitor ne podržava određeni režim rezolucije, videćete sledeću poruku:



To znači da monitor ne može da se sinhronizuje sa signalom koji prima sa računara. Pogledajte [Specifikacije monitora](#) za horizontalne i vertikalne frekventne opsege koje adresira ovaj monitor. Preporučeni režim je 2560 x 1440.

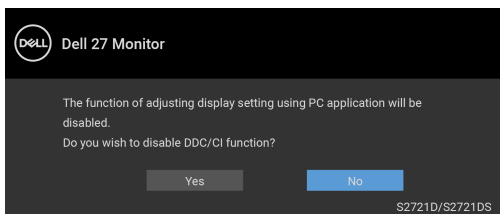
### **NAPOMENA: Poruka može biti malo drugačija u odnosu na povezani ulazni signal.**

Kada podešavate nivo **Brightness (Svetlina)** prvi put, pojavljuje se sledeća poruka:

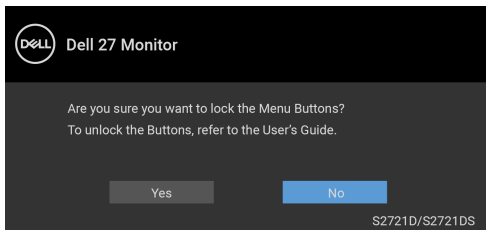


### **NAPOMENA: Ako izaberete Yes (Da), poruka se neće pojaviti kada sledeći put hoćete da promenite podešavanje Brightness (Svetlina).**

Pre nego što se onemogući **DDC/CI** funkcija, videćete sledeću poruku:

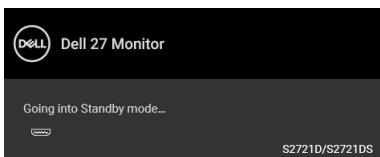


Videćete sledeću poruku pre nego što se funkcija **Lock (Zaključavanje)** aktivira:



**NAPOMENA: Poruka može biti malo drugačija u odnosu na izabrana podešavanja.**

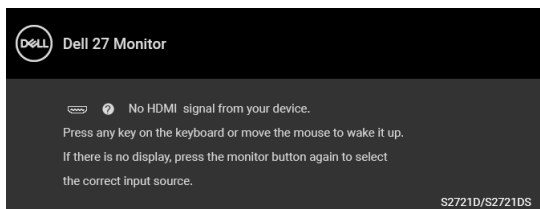
Kada monitor uđe u režim pripravnosti, pojavljuje se sledeća poruka:



Aktivirajte računar i probudite monitor da biste dobili pristup [OSD](#).

**NAPOMENA: Poruka može biti malo drugačija u odnosu na povezani ulazni signal.**

OSD funkcioniše samo u normalnom režimu rada. Ukoliko pritisnete bilo koje dugme osim dugmeta za uključivanje i isključivanje u režimu pripravnosti, pojavljuju se sledeća poruka u zavisnosti od izabranog unosa:

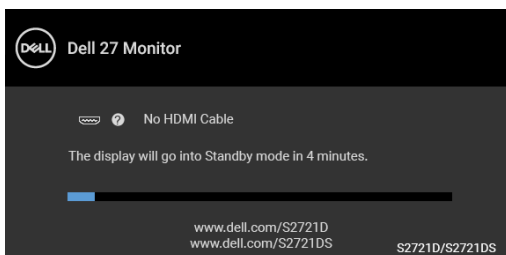


Aktivirajte računar i probudite monitor da biste dobili pristup do [OSD](#).

**NAPOMENA: Poruka može biti malo drugačija u odnosu na povezani ulazni signal.**

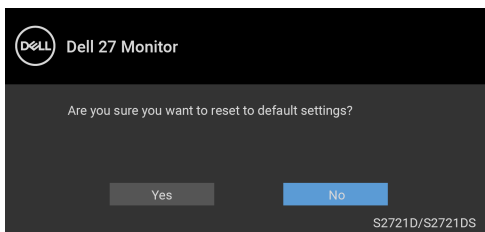


Ukoliko se izabere HDMI ili DisplayPort ulaz, a odgovarajući kabl nije povezan, pojavljuje se plutajući dijalog kao što je prikazano u nastavku.



**NAPOMENA: Poruka može biti malo drugačija u odnosu na povezani ulazni signal.**

Ako se izabere **Factory Reset (Fabričko resetovanje)**, pojavljuje se sledeća poruka:



Pogledajte [Rešavanje problema](#) za više informacija.



## Podešavanje maksimalne rezolucije

Za podešavanje maksimalne rezolucije monitora:

U operativnim sistemima Windows® 7, Windows® 8, i Windows® 8.1:

1. Samo za operativne sisteme Windows® 8 i Windows® 8.1, izaberite pločicu Radna površina da biste prebacili na klasičnu radnu površinu.
2. Kliknite desnim klikom na radnu površinu i kliknite na **Rezolucija ekrana**.
3. Kliknite na padajuću listu **Rezolucija ekrana** i izaberite **2560 x 1440**.
4. Kliknite na **U redu**.

U operativnom sistemu Windows® 10:

1. Kliknite desnim klikom na radnu površinu i kliknite na **Postavke ekrana**.
2. Kliknite na **Napredne postavke ekrana**.
3. Kliknite na padajuću listu **Rezolucija** i izaberite **2560 x 1440**.
4. Kliknite na **Primeni**.

Ukoliko ne vidite 2560 x 1440 kao opciju, možda ćete morati da ažurirate upravljački program grafičke kartice. U zavisnosti od računara, završite jednu od sledećih procedura:

Ukoliko imate Dell radnu površinu na prenosnom računaru:

- Idite na <https://www.dell.com/support>, unesite svoju servisnu oznaku i preuzmite najnoviji upravljački program za vašu grafičku karticu.

Ukoliko koristite računar koji nije proizvod kompanije Dell (prenosni ili stoni):

- Idite na lokaciju za podršku za vaš računar i preuzmite najnovije upravljačke programe grafičke kartice.
- Idite na veb lokaciju grafičke kartice i preuzmite najnovije upravljačke programe grafičke kartice.



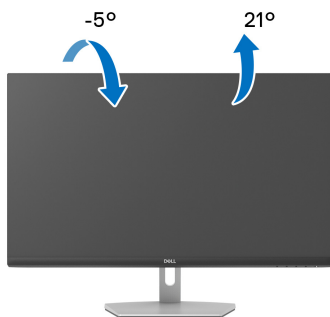
## Korišćenje naginjanja, okretanja i vertikalnog proširenja

**NAPOMENA:** Sledeća uputstva mogu da se primene za postavljanje stalka isporučеног uz monitor. Ako postavljate stalak koji ste kupili na bilo kom drugom mestu, pratite uputstva za podešavanje koje ste dobili uz stalak.

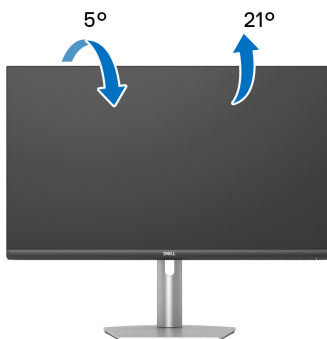
Kada se stalak pričvrsti na monitor, možete da podesite monitor za najugodniji ugao gledanja.

### Nagib

S2721D



S2721DS




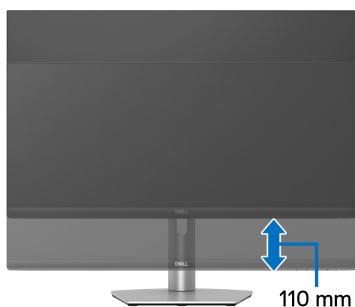
**NAPOMENA:** Stalak nije montiran u fabrici prilikom isporučivanja.

Okretanje (samo S2721DS)



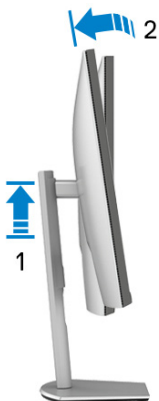
## Vertikalno proširenje (samo S2721DS)

 **NAPOMENA:** Stalak se vertikalno izvlači do 110 mm. Slika u nastavku ilustruje kako se stalak proširuje vertikalno.



## Rotiranje monitora (samo S2721DS)

Pre nego što zarotirate monitor, obezbedite da je u potpunosti vertikalno izvučen i potpuno podignut nagore da bi se izbeglo udaranje u donju ivicu monitora.





**Zarotirajte u smeru kretanja kazaljki na satu**



**Zarotirajte u smeru suprotnom smeru kretanja kazaljki na satu**




-  **NAPOMENA:** Da biste koristili funkciju Rotacija ekrana (položeni nasuprot uspravnom prikazu) sa vašim Dell računarom, potreban vam je ažurirani upravljački program grafičke kartice koji se ne isporučuje uz ovaj monitor. Da biste preuzeli upravljački program grafičke kartice, idite na [www.dell.com/support](http://www.dell.com/support) i pogledajte odeljak Preuzimanje za Video upravljačke programe za najnovija ažuriranja upravljačkog programa.
-  **NAPOMENA:** U režimu Protret, možete iskusiti smanjenje performansi kada koristite grafički intenzivne aplikacije, kao što je 3D gejming.






## Podešavanje postavki rotacije ekrana vašeg sistema

Nakon što zarotirate monitor, moraćete da obavite proceduru navedenu u nastavku da biste podesili Postavke rotacije ekrana vašeg sistema.

 **NAPOMENA: Ukoliko monitor koristite sa računarom koji nije proizvod kompanije Dell, moraćete da idete na veb lokaciju upravljačkog programa grafičke kartice ili veb lokaciju proizvođača vašeg računara za informacije o rotiranju „sadržaja“ na ekranu.**

Za podešavanje Postavki rotacije ekrana:

1. Kliknite desnim klikom na radnu površinu i kliknite na **Svojtva**.
2. Izaberite karticu **Postavke** i kliknite na **Napredno**.
3. Ukoliko imate ATI grafičku karticu, izaberite karticu **Rotacija** i podesite željenu rotaciju.
4. Ukoliko imate NVIDIA grafičku karticu, kliknite na karticu **NVIDIA** u levoj koloni izaberite **NVRotate**, a zatim izaberite željeni tip rotacije.
5. Ukoliko imate Intel® grafičku karticu, izaberite karticu **Intel grafika**, kliknite na **Grafička svojstva**, izaberite karticu **Rotacija**, a zatim podesite željenu rotaciju.

 **NAPOMENA: Ukoliko ne vidite opciju rotacije ili ona ne radi pravilno, idite na [www.dell.com/support](http://www.dell.com/support) i preuzmite najnoviji upravljački program za vašu grafičku karticu.**



# Rešavanje problema

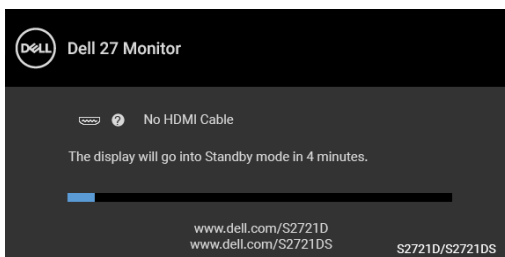
**⚠ UPOZORENJE:** Pre nego što započnete procedure u ovom odeljku, pratite [Bezbednosna uputstva](#).

## Samotestiranje

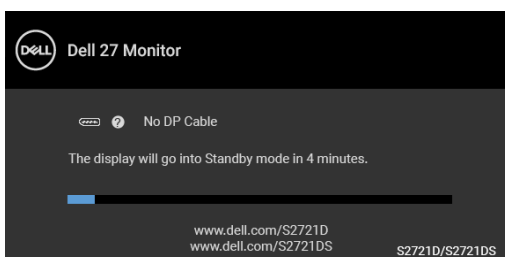
Vaš monitor obezbeđuje samotestiranje koje vam omogućava da proverite da li vaš monitor pravilno funkcioniše. Ukoliko su vaš monitor i računar pravilno povezani ali je ekran monitora i dalje taman, pokrenite samotestiranje tako što ćete obaviti sledeće korake:

1. Isključite i računar i monitor.
2. Izvucite video kabl iz računara.
3. Uključite monitor.

Plutajući ekran treba da se pojavi na ekranu (na crnoj pozadini) ukoliko monitor ne može da detektuje video signal koji pravilno radi. Dok se nalazi u režimu samotestiranja, LED lampica napajanja nastavlja da svetli belom bojom. Takođe, u zavisnosti od izabranog unosa, jedan od dijaloga prikazan u nastavku će se neprekidno kretati kroz ekran.



ili



4. Ovo polje se takođe pojavljuje tokom normalnog rada sistema ukoliko video se kabl isključi ili ošteti.

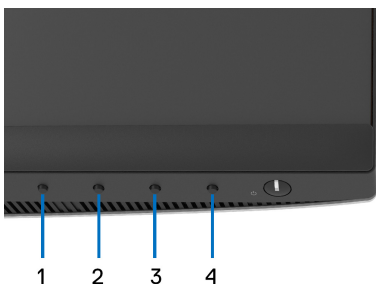


5. Isključite svoj monitor i ponovo povežite video kabl; zatim uključite i računar i monitor.


Ukoliko ekran monitora ostane prazan nakon što koristite prethodnu proceduru, proverite video kontroler i računar, pošto vaš monitor pravilno funkcioniše.

## Ugrađena dijagnostika

Vaš monitor ima ugrađenu dijagnostičku alatku koja vam pomaže da odredite da li je nepravilnost ekrana do koje dolazi inherentan problem sa vašim monitorom ili sa vašim računarom i video karticom.



Za pokretanje ugrađene dijagnostike:

1. Pobrinite se da ekran bude čist (nema čestica prašine na površini ekrana).
2. Pritisnite i zadržite **Dugme 4** oko 4 sekunde dok se ne pojavi iskačući meni.
3. Koristite **Dugme 1** ili **Dugme 2** da izaberete dijagnostički alat , a **Dugme 3** koristite za potvrđivanje. Siva test šema se pojavljuje na početku dijagnostičkog programa.
4. Pažljivo pregledajte da li na ekranu ima nepravilnosti.
5. Pritisnite ponovo **Dugme 1** da promenite test šeme.
6. Ponovite korake 4 i 5 da biste pregledali prikaz na crvenom, zelenom, plavom, crnom, belom i ekranu sa tekstom.
7. Pritisnite **Dugme 1** da završite dijagnostički program.



## Uobičajeni problemi

Sledeća tabela sadrži opšte informacije o uobičajenim problemima sa monitorom do kojih može doći i moguća rešenja:

Uobičajeni simptomi	Šta se dešava	Moguća rešenja
Nema videa/LED lampica napajanja je isključena	Nema slike	<ul style="list-style-type: none"><li>• Proverite da li je video kabl koji povezuje monitor i računar pravilno povezan i pričvršćen.</li><li>• Potvrdite da utičnica pravilno funkcioniše koristeći bilo koju drugu električnu opremu.</li><li>• Proverite da li je dugme za uključivanje/isključivanje pritisnuto do kraja.</li><li>• Uverite se da je u meniju <b>Input Source (Ulazni izvor)</b> izabran pravilan ulazni izvor.</li></ul>
Nema videa/LED lampica napajanja je uključena	Nema slike ili nema svetline	<ul style="list-style-type: none"><li>• Povećajte svetlinu i kontrast pomoću komandi u OSD meniju.</li><li>• Obavite proveru funkcije samotestiranja monitora.</li><li>• Proverite da li postoje savijeni ili polomljeni pinovi u konektoru video kabla.</li><li>• Pokrenite ugrađenu dijagnostiku.</li><li>• Uverite se da je u meniju <b>Input Source (Ulazni izvor)</b> izabran pravilan ulazni izvor.</li></ul>
Loš fokus	Slika je nejasna, mutna ili dupla	<ul style="list-style-type: none"><li>• Eliminirate produžne video kablove.</li><li>• Resetujte monitor na fabrička podešavanja.</li><li>• Promenite rezoluciju video zapisa na odgovarajući odnos širina/visina.</li></ul>



Nestabilan/ podrhtavajući video	Talasasta slika ili blago pomeranje	<ul style="list-style-type: none"> <li>• Resetujte monitor na fabrička podešavanja.</li> <li>• Proverite faktore okruženja.</li> <li>• Premestite monitor i testirajte ga u drugoj prostoriji.</li> </ul>
Nedostajući pikseli	LCD ekran ima mrlje	<ul style="list-style-type: none"> <li>• Uključite i isključite nekoliko puta.</li> <li>• Piksel koji je trajno isključen je prirodni defekt do koga može da dođe kod LCD tehnologije.</li> <li>• Za više informacija o kvalitetu Dell monitora i politici piksela, pogledajte Dell lokaciju za podršku na: <a href="http://www.dell.com/pixelguidelines">www.dell.com/pixelguidelines</a>.</li> </ul>
Zaglavljeni pikseli	LCD ekran ima svetle mrlje	<ul style="list-style-type: none"> <li>• Uključite i isključite nekoliko puta.</li> <li>• Piksel koji je trajno isključen je prirodni defekt do koga može da dođe kod LCD tehnologije.</li> <li>• Za više informacija o kvalitetu Dell monitora i politici piksela, pogledajte Dell lokaciju za podršku na: <a href="http://www.dell.com/pixelguidelines">www.dell.com/pixelguidelines</a>.</li> </ul>
Problemi sa svetlinom	Slika je suviše tamna ili suviše svetla	<ul style="list-style-type: none"> <li>• Resetujte monitor na fabrička podešavanja.</li> <li>• Podesite svetlinu i kontrast pomoću komandi u OSD meniju.</li> </ul>
Geometrijsko izobličenje	Ekran nije pravilno centriran	<ul style="list-style-type: none"> <li>• Resetujte monitor na fabrička podešavanja.</li> <li>• Podesite kontrolu horizontalnog i vertikalnog centriranja u OSD meniju.</li> <li>• Kada koristite HDMI/DisplayPort ulaz, podešavanja pozicioniranja nisu dostupna.</li> </ul>



Horizontalne/ vertikalne linije	Ekran ima jednu ili više linija	<ul style="list-style-type: none"> <li>• Resetujte monitor na fabrička podešavanja.</li> <li>• Obavite proveru funkcije samotestiranja monitora ukoliko se ove linije pojavljuju i u režimu samotestiranja.</li> <li>• Proverite da li postoje savijeni ili polomljeni pinovi u konektoru video kabla.</li> <li>• Pokrenite ugrađenu dijagnostiku.</li> </ul>
Problemi sa sinhronizacijom	Ekran je ispreturan ili izgleda pocepan	<ul style="list-style-type: none"> <li>• Resetujte monitor na fabrička podešavanja.</li> <li>• Obavite proveru funkcije samotestiranja monitora da biste utvrdili da li se ispreturani ekran pojavljuje u režimu samotestiranja.</li> <li>• Proverite da li postoje savijeni ili polomljeni pinovi u konektoru video kabla.</li> <li>• Ponovo pokrenite računar u bezbednom režimu.</li> </ul>
Problemi povezani sa bezbednošću	Vidljivi znaci dima ili varnica	<ul style="list-style-type: none"> <li>• Nemojte obavljati bilo kakve korake rešavanja problema.</li> <li>• Odmah kontaktirajte kompaniju Dell.</li> </ul>
Problemi sa prekidom u radu	Monitor se uključuje i isključuje	<ul style="list-style-type: none"> <li>• Proverite da li je video kabl koji povezuje monitor na računar pravilno povezan i pričvršćen.</li> <li>• Resetujte monitor na fabrička podešavanja.</li> <li>• Obavite proveru funkcije samotestiranja monitora da biste utvrdili da li do problema sa prekidom u radu dolazi u režimu samotestiranja.</li> </ul>



Nema boje	Slika nema boju	<ul style="list-style-type: none"> <li>• Obavite proveru funkcije samotestiranja monitora.</li> <li>• Proverite da li je video kabl koji povezuje monitor na računar pravilno povezan i pričvršćen.</li> <li>• Proverite da li postoje savijeni ili polomljeni pinovi u konektoru video kabla.</li> </ul>
Pogrešna boja	Boja slike nije ispravna	<ul style="list-style-type: none"> <li>• Promenite podešavanja <b>Preset Modes (Unapred određeni režimi)</b> u OSD meniju <b>Color (Boja)</b> u zavisnosti od aplikacije.</li> <li>• Podesite vrednost C/Z/P pod stavkom <b>Custom Color (Prilagođena boja)</b> u OSD meniju <b>Color (Boja)</b>.</li> <li>• Pokrenite ugrađenu dijagnostiku.</li> </ul>
Zadržavanje slike sa statičke slike koja je ostala na monitoru dug vremenski period	Bleda senka sa prikazane statičke slike se pojavljuje na ekranu	<ul style="list-style-type: none"> <li>• Podesite ekran da se isključi posle nekoliko minuta neaktivnosti. Ovo može da se podesi u podešavanju Windows opcije napajanja ili Mac štednja energije.</li> <li>• Alternativno, koristite dinamički promenljiv čuvar ekrana.</li> </ul>

## Problemi specifični za proizvod

Uobičajeni simptomi	Šta se dešava	Moguća rešenja
Slika na ekranu je previše mala	Slika je centrirana na ekranu ali ne ispunjava celu oblast prikaza	<ul style="list-style-type: none"> <li>• Proverite podešavanje <b>Aspect Ratio (Odnos širina/visina)</b> u OSD meniju <b>Display (Prikaz)</b>.</li> <li>• Resetujte monitor na fabrička podešavanja.</li> </ul>



Podešavanje monitora pomoću dugmadi na prednjoj ploči nije moguće	OSD se ne pojavljuje na ekranu	<ul style="list-style-type: none"> <li>Isključite monitor, isključite kabl za napajanje, ponovo ga uključite, a zatim uključite monitor.</li> <li>OSD meni je možda zaključan. Pritisnite i zadržite Meni/funkcijsko dugme pored dugmeta za uključivanje i isključivanje na 4 sekunde da biste otključali (za više informacija pogledajte <a href="#">Lock (Zaključavanje)</a>).</li> </ul>
Nema ulaznog signala kada se pritisnu korisničke kontrole	Nema slike LED svetlo je belo	<ul style="list-style-type: none"> <li>Proverite izvor signala. Proverite da li je računar u režimu štednje energije tako što ćete pomeriti miša ili pritisnuti bilo koji taster na tastaturi.</li> <li>Proverite da li je signalni kabl pravilno uključen. Ponovo uključite signalni kabl po potrebi.</li> <li>Resetujte računar ili video plejer.</li> </ul>
Slika ne ispunjava ceo ekran	Slika ne može da ispuni visinu ili širinu ekrana	<ul style="list-style-type: none"> <li>Zbog različitih video formata (odnos širina/visina) DVD diskova, monitor može da prikaže preko celog ekrana.</li> <li>Pokrenite ugrađenu dijagnostiku.</li> </ul>

## Problemi specifični za zvučnike

Uobičajeni simptomi	Šta se dešava	Moguća rešenja
Zvučnici ne emituju zvuk	Ne čuje se nikakav zvuk	<ul style="list-style-type: none"> <li>Isključite monitor, isključite kabl za napajanje monitora, ponovo ga uključite, a zatim uključite monitor.</li> <li>Proverite da li je priključak audio kabla pravilno povezan na port linijskog audio izlaza na računaru.</li> <li>Isključite audio kabl iz porta linijskog audio izlaza.</li> <li>Resetujte monitor na fabrička podešavanja.</li> </ul>





# Dodatak

## UPOZORENJE: Bezbednosna uputstva

**⚠ UPOZORENJE: Korišćenje komandi, podešavanja ili procedura koje nisu navedene u dokumentaciji može dovesti do izloženosti strujnom udaru, električnim opasnostima i/ili mehaničkim opasnostima.**

Za informacije o bezbednosnim uputstvima, pogledajte Bezbednosne, regulativne i informacije o zaštiti životne sredine (SERI).

## FCC obaveštenja (samo SAD) i druge regulatorne informacije

Za FCC obaveštenja i druge regulatorne informacije, pogledajte veb lokaciju za usaglašenost sa propisima na [www.dell.com/regulatory\\_compliance](http://www.dell.com/regulatory_compliance).

## Kontaktirajte Dell

Za korisnike u Sjedinjenim Američkim državama, pozovite 800-WWW-DELL (800-999-3355).

**✍ NAPOMENA: Ukoliko nemate aktivnu internet vezu, možete da pronađete informacije o kontaktu na svojoj fakturi, otpremnici, računu ili katalogu Dell proizvoda.**

**Dell obezbeđuje nekoliko opcija podrške i usluga na mreži ili preko telefonske linije. Dostupnost varira u odnosu na državu i proizvod i neke usluge možda neće biti dostupne u vašoj oblasti.**

- Tehnička pomoć na mreži — [www.dell.com/support/monitors](http://www.dell.com/support/monitors)
- Kontaktirajte Dell — [www.dell.com/contactdell](http://www.dell.com/contactdell)

## EU baza podataka proizvoda za energetska oznaku i list sa informacijama o proizvodu

S2721D: <https://eprel.ec.europa.eu/qr/344016>

S2721DS: <https://eprel.ec.europa.eu/qr/346949>

