

Monitor Dell S2721D/S2721DS

Uporabniški priročnik

Model: S2721D/S2721DS
Upravna številka modela: S2721Db



 **OPOMBA: OPOMBA** kaže pomembne informacije, ki vam bodo v pomoč pri boljši uporabi računalnika.

 **POZOR: POZOR** kaže morebitno nevarnost za strojno opremo ali izgubo podatkov, če niso upoštevana navodila.

 **OPOZORILO: OPOZORILO** kaže morebitno škodo na lastnini, osebne poškodbe ali smrt.

Copyright © 2020 Dell Inc. ali njegove podružnice. Vse pravice pridržane. Dell, EMC in druge blagovne znamke so blagovne znamke družbe Dell Inc. ali njenih podružnic. Druge blagovne znamke so lahko blagovne znamke svojih ustreznih lastnikov.

2020 - 12

Rev. A01

Vsebina

Varnostna navodila	6
O monitorju	7
Vsebina paketa	7
Funkcije izdelka	9
Prepoznavanje delov in kontrolnikov	10
Pogled od spredaj	10
Pogled od zadaj	11
Pogled od spodaj	13
Specifikacije ločljivosti	16
Podprti video načini	17
Prednastavljeni zaslonski načini	17
Električne specifikacije	18
Fizične značilnosti	19
Okoljske značilnosti	20
Dodelitve nožic	21
Pravilnik za kakovost in slikovne točke monitorja LCD	23
Ergonomija	23
Ravnanje z monitorjem in njegovo premikanje	25
Smernice za vzdrževanje	26
Čiščenje monitorja	26
Nastavitev monitorja	27
Pritrditev stojala - S2721D	27
Pritrditev stojala - S2721DS	30
Priključitev monitorja	33
Priključitev kablov HDMI in napajalnih kablov	33



Priklučitev kabla DisplayPort (DP-DP) (izbirno) in napajalnega kabla.	34
Napeljava kablov	34
Vklop monitorja	35
Zaščita monitorja s ključavnico Kensington (izbirno) . . .	36
Odstranitev stojala monitorja - S2721D	37
Odstranitev stojala monitorja - S2721DS	38
Stenska montaža VESA (izbirno)	39
Upravljanje monitorja	40
Vklop monitorja	40
Uporaba kontrolnikov na sprednji plošči	40
Gumb na sprednji plošči.	41
Uporaba zaslonskega menija (OSD)	42
Dostopanje do menijskega sistema	42
Opozorilno sporočilo OSD	54
Nastavitev največje ločljivosti	57
Uporaba nagiba, naklona in navpičnega podaljšanja	58
Nagib	58
Naklon (samo pri S2721DS)	58
Navpično podaljšanje (samo pri S2721DS).	59
Sukanje zaslona (samo pri S2721DS)	59
Sukanje v smeri urinega kazalca	60
Sukanje v obratni smeri urinega kazalca	60
Prilagajanje nastavitev sukanja zaslona sistema	61
Odpravljanje težav	62
Samopreizkus	62
Vgrajena diagnostika	63
Pogoste težave.	64
Težave, specifične za izdelek	67



Specifične težave z zvočniki	68
Dodatek	69
Obvestila FCC (samo za ZDA) in druge upravne informacije	69
Stik s podjetjem Dell	69
Zbirka podatkov izdelkov v EU za energijsko oznako in list z informacijami o izdelku	69



Varnostna navodila

△ POZOR: Uporaba kontrolnikov, prilagoditev ali postopkov razen tistih, ki so podani v tej dokumentaciji, lahko povzroči izpostavljenost električnemu udaru ter električnim in/ali mehanskim nevarnostim.



- Monitor postavite na trdno površino in z njim ravnejte previdno. Zaslona je krhek in se lahko ob padcu ali močnejšem udarcu poškoduje.
- Vedno se prepričajte, da ima monitor nazivno električno vrednost za delovanje z izmeničnim tokom, ki je na voljo na vaši lokaciji.
- Monitor hranite pri sobni temperaturi. Preveč hladni ali topli pogoji lahko škodujejo tekočim kristalom zaslona.
- Monitorja ne izpostavljajte močnemu tresenju ali udarcem. Ne vozite ga na primer v prtljažniku vozila.
- Če monitorja dlje časa ne boste uporabljali, ga odklopite iz omrežja.
- Da bi preprečili električni šok, ne poskušajte odstraniti nobenega pokrova ali se dotikati delov znotraj monitorja.

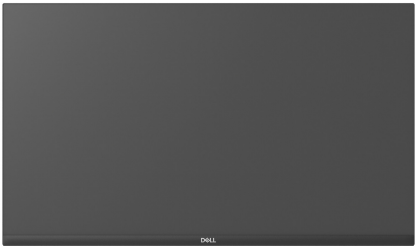


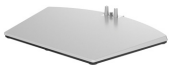



O monitorju

Vsebina paketa

Monitorju so priložene komponente, prikazane v spodnji tabeli. Če katera od komponent manjka, se obrnite na Dell. Za dodatne informacije glejte poglavje [Stik s podjetjem Dell](#).

-  **OPOMBA: Nekateri elementi so lahko izbirni in morda niso priloženi monitorju. Nekaterne funkcije morda niso na voljo v določenih državah.**
-  **OPOMBA: Če pritrjujete stojalo, ki ste ga kupili pri drugem ponudniku, upoštevajte navodila, ki so bila priložena stojalu.**

Slika komponente	Opis komponente
	Zaslon
<p>a </p> <p>b </p>	Element za dvig stojala: a. S2721D b. S2721DS
<p>a </p> <p>b </p>	Podstavek stojala: a. S2721D b. S2721DS



	<p>Pokrov vijaka VESA™ (samo pri S2721D)</p>
	<p>Električni kabel (odvisen je od države)</p>
	<p>Kabel HDMI</p>
	<ul style="list-style-type: none"> • Priročnik za hitro nastavitev • Varnostne, okoljevarstvene in upravne informacije



Funkcije izdelka

Monitor **Dell S2721D/S2721DS** vključuje aktivno matrico, tranzistor s tankim filmom (TFT), zaslon s tekočimi kristali (LCD) in osvetlitev LED od zadaj. Vključene funkcije monitorja:

- 68,47 cm (27-palčno) območje zaslona za ogled (merjeno diagonalno). Ločljivost 2560 x 1440 (16:9) in podpora za celozaslonski način za nižje ločljivosti.
- Podpora za AMD FreeSync™ s hitrostjo osveževanja 75 Hz in hitri odzivni čas 4 ms iz sive v sivo v načinu **Extreme (Ekstremno)***.
- Barvna lestvica 99% sRGB.
- Digitalna povezljivost s priključkoma DisplayPort in HDMI.
- S2721D: Možnost nagiba.
- S2721DS: Možnost prilagoditve nagiba, vrtenja, naklona in višine.
- Dva vgrajena zvočnika.
- Odstranljivo stojalo in 100 mm luknjice za montažo Video Electronics Standards Association (VESA™), ki omogočajo prilagodljive možnosti montaže.
- Zmožnost priključitve in predvajanja, če jo podpira sistem.
- Prilagoditve zaslonskega menija (OSD) za preprosto nastavitvev in optimizacijo zaslona.
- Zaklepanje gumba za vklop/izklop in gumbov OSD.
- Reža za varnostno ključavnico.
- ≤ 0,3 W v načinu pripravljenosti.
- Z zaslonom brez utripanja povečajte udobje za oči.

⚠ OPOZORILO: Morebitni dolgoročni učinki oddajanja modre svetlobe iz monitorja lahko poškodujejo oči, povzročajo pa tudi utrujenost oči, digitalno obremenitev oči itd. Funkcija ComfortView je oblikovana tako, da zmanjša količino modre svetlobe, ki jo oddaja monitor, da se poveča udobje za oči.

*4-ms odzivni čas iz sive v sivo je mogoče doseči v načinu **Extreme (Ekstremno)**, da se zmanjša vidna zameglitev pri gibanju in poveča odzivnost slike. Toda pri tem se lahko na sliki pojavijo rahli in vidni vizualni artefakti. Ker se vsaka nastavitvev sistema in potrebe vsakega uporabnika razlikujejo, priporočamo, da uporabniki preizkusijo različne načine in poiščejo nastavitvev, ki jim ustreza.



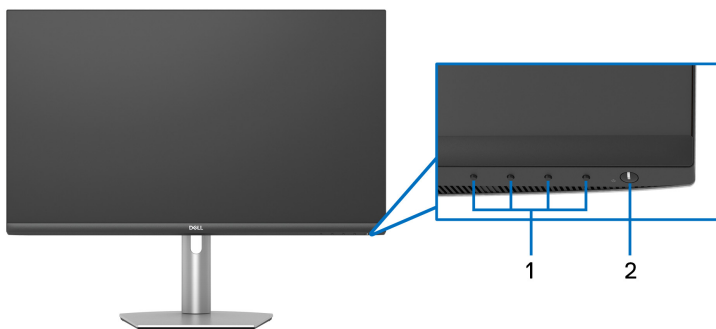
Prepoznavanje delov in kontrolnikov

Pogled od spredaj

S2721D



S2721DS

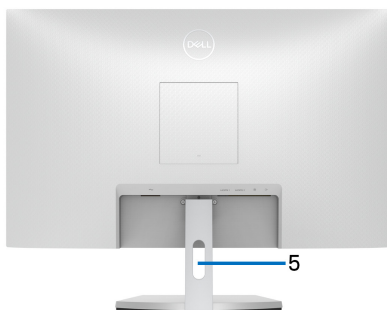
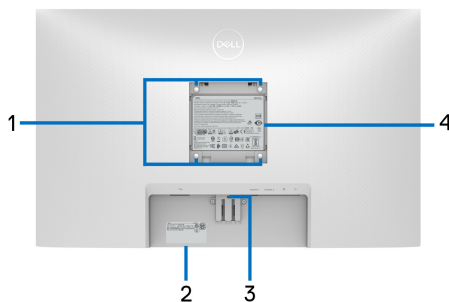


Oznaka	Opis	Uporaba
1	Funkcijski gumbi	Za dodatne informacije glejte poglavje Upravljanje monitorja .
2	Gumb za vklop/izklop (z indikatorjem LED)	Omogoča vklop ali izklop monitorja.



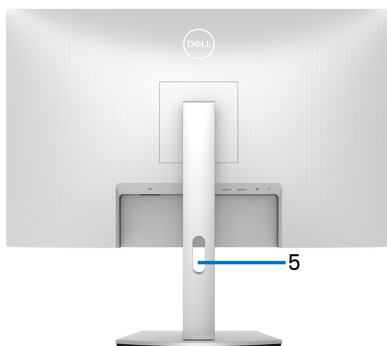
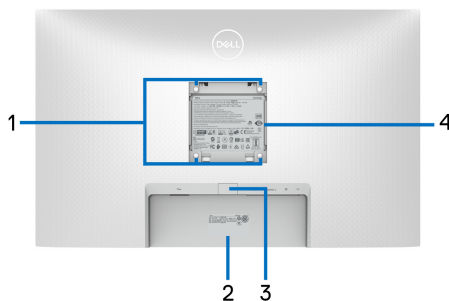
Pogled od zadaj

S2721D



Pogled od zadaj s stojalom monitorja

S2721DS



Pogled od zadaj s stojalom monitorja

Oznaka	Opis	Uporaba
1	Luknjice za montažo VESA (100 mm x 100 mm za pritrjenim pokrovom VESA)	Monitor za stensko montažo s kompletom za stensko montažo, združljivim s standardom VESA (100 mm x 100 mm).

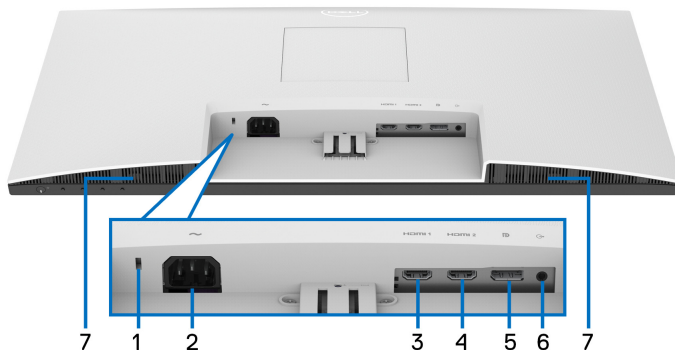


2	Črtna koda, serijska številka in nalepka s storitveno oznako	To nalepko glejte, če se morate obrniti na Dell za tehnično podporo. Servisna oznaka je unikatna alfanumerična identifikator, s katerim lahko servisna družba Dell prepozna strojne komponente monitorja in dostopijo do informacij o garanciji.
3	Gumb za sprostitev stojala	Z monitorja sprostijo stojalo.
4	Nalepka z upravnimi obvestili	Navaja upravna potrdila.
5	Reža za napeljavo kablov	Uporablja se za ureditev kablov z vstavljanjem skozi režo.



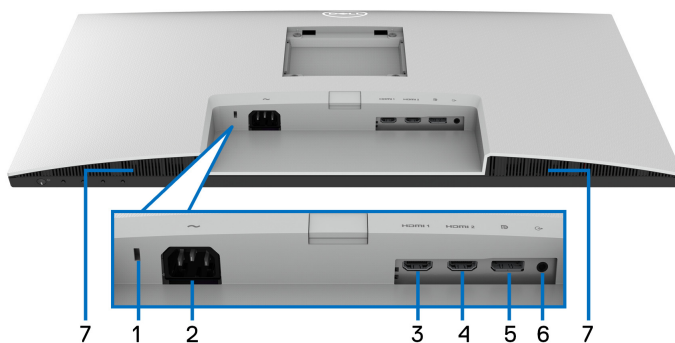
Pogled od spodaj

S2721D



Pogled od spodaj brez stojala monitorja

S2721DS



Pogled od spodaj brez stojala monitorja

Oznaka	Opis	Uporaba
1	Reža za varnostno ključavnico	Omogoča pritrditev monitorja z varnostno ključavnico (varnostna ključavnica ni priložena).
2	Priključek za napajanje	Omogoča priključitev električnega kabla (priložen je monitorju).



3	Vrata HDMI (HDMI 1)	Omogočajo priključitev računalnika s kablom HDMI (priložen je monitorju).
4	Vrata HDMI (HDMI 2)	Omogočajo priključitev računalnika s kablom HDMI (priložen je monitorju).
5	Vrata DisplayPort	Omogočajo priključitev računalnika s kablom DisplayPort.
6	Vrata za izhodno linijo	Omogočajo priključitev zvočnikov. OPOMBA: Ta vrata ne podpirajo slušalk.
7	Zvočniki	Omogočajo zvok.



Specifikacije monitorja

Model	S2721D	S2721DS
Vrsta monitorja	Aktivna matrica – TFT LCD	
Tehnologija zaslona	IPS	
Razmerje višina/širina	16:9	
Vidna slika		
Diagonala	684,7 mm (27 palca)	
Širina (aktivno območje)	596,7 mm (23,49 palca)	
Višina (aktivno območje)	335,7 mm (13,21 palca)	
Skupno območje	200312,2 mm ² (310,30 palca ²)	
Slikovna točka	0,2331 x 0,2331 mm	
Število slikovnih točk na palec (PPI)	108,79	
Kot gledanja		
Navpično	178° (značilno)	
Vodoravno	178° (značilno)	
Izhod osvetlitve	350 cd/m ² (značilno)	
Kontrastno razmerje	1000 proti 1 (značilno)	
Prevleka sprednje plošče	Zaščita proti bleščanju na sprednjem polarizatorju (zameglitev 25%, 3H)	
Osvetlitev ozadja	Sistem bele osvetlitve LED na robovih	
Odzivni čas	8-ms čas iz sive v sivo v načinu Normal (Normalno) 5-ms čas iz sive v sivo v načinu Fast (Hitro) 4-ms čas iz sive v sivo v načinu Extreme (Ekstremno)* *4-ms odzivni čas iz sive v sivo je mogoče doseči v načinu Extreme (Ekstremno) , da se zmanjša vidna zameglitev pri gibanju in poveča odzivnost slike. Toda pri tem se lahko na sliki pojavijo rahli in vidni vizualni artefakti. Ker se vsaka nastavitve sistema in potrebe vsakega uporabnika razlikujejo, priporočamo, da uporabniki preizkusijo različne načine in poiščejo nastavitve, ki jim ustreza.	



Barvna globina	16,7 milijona barv	
Barvna lestvica	sRGB 99% (značilno)	
Povezljivost	<ul style="list-style-type: none"> • 1 vrata DisplayPort različice 1.2 • 2 vrata HDMI različice 1.4 • 1 vrata za izhod zvoka 	
Širina obrobe (od roba monitorja do aktivnega območja)		
Na zgornji strani	7,4 mm	
Na levi/desni strani	7,4 mm/7,4 mm	
Na spodnji strani	21,6 mm	
Prilagodljivost		
Nagib	Od -5° do 21°	Od -5° do 21°
Vrtenje	Ni uporabno	Od -30° do 30°
Sukanje	Ni uporabno	Od -90° do 90°
Stojalo s prilagodljivo višino	Ni uporabno	110 mm
Vgrajeni zvočniki	Izhod zvoka 2 x 3 W	
Združljivost s programom Dell Display Manager	Preprosta razporeditev in druge ključne funkcije	
Varnost	Reža za varnostno ključavnico (ključavnica za kabel je naprodaj ločeno)	

Specifikacije ločljivosti

Model	S2721D/S2721DS
Območje vodoravnega pregledovanja	30 do 115 kHz (samodejno)
Območje navpičnega pregledovanja	48 do 75 Hz (samodejno)
Največja prednastavljena ločljivost	2560 x 1440 pri 75 Hz



Podprti video načini

Model	S2721D/S2721DS
Možnosti za prikaz videa (HDMI in DisplayPort)	480p, 480i, 576p, 576i, 720p, 1080i, 1080p, QHD

Prednastavljeni zaslonski načini

Zaslonski način	Vodoravna frekvenca (kHz)	Navpična frekvenca (Hz)	Pikselska ura (MHz)	Polarnost sinhroniziranja (vodoravno/navpično)
720 x 400	31,50	70,10	28,30	-/+
VESA, 640 x 480	31,50	59,90	25,20	-/-
VESA, 640 x 480	37,50	75,00	31,50	-/-
VESA, 800 x 600	37,90	60,30	40,00	+/+
VESA, 800 x 600	46,90	75,00	49,50	+/+
VESA, 1024 x 768	48,40	60,00	65,00	-/-
VESA, 1024 x 768	60,00	75,00	78,80	+/+
VESA, 1152 x 864	67,50	75,00	108,00	+/+
VESA, 1280 x 1024	64,00	60,00	108,00	+/+
VESA, 1280 x 1024	80,00	75,00	135,00	+/+
VESA, 1600 x 900	60,00	60,00	108,00	+/+
VESA, 1920 x 1080	67,50	60,00	148,50	+/+
2048 x 1080	66,70	60,00	147,18	+/-
2560 x 1440	88,80	59,95	241,50	+/-
2560 x 1440	111,90	74,97	304,25	+/-

 **OPOMBA:** Ta monitor zagotavlja podporo za AMD FreeSync™.



Električne specifikacije

Model	S2721D/S2721DS
Vhodni signali za video	HDMI 1.4/DisplayPort 1.2, 600 mV za vsako diferencialno linijo, 100 Ω vhodne impedance za diferencialni par
Vhodna izmenična napetost/frekvenca/tok	Od 100 VAC do 240 VAC/50 Hz ali 60 Hz \pm 3 Hz/ 1,5 A (značilno)
Vhodni tok	<ul style="list-style-type: none">• 120 V: 30 A (največ) pri 0°C (hladni zagon)• 240 V: 60 A (največ) pri 0°C (hladni zagon)
Poraba energije	<ul style="list-style-type: none">• 0,2 W (v izklopljenem načinu)¹• 0,2 W (v načinu pripravljenosti)¹• 19 W (v vklopljenem načinu)¹• 40 W (največ)²• 15,6 W (Pon)³• 48,54 kWh (TEC)³

¹ Kot je opredeljeno v standardih EU 2019/2021 in EU 2019/2013.

² Najvišja nastavitvev za svetlost in kontrast.

³ Pon: Poraba energije pri vklopljenem načinu ustreza definiciji iz različice Energy Star 8.0.

TEC: Skupna poraba energije v kWh ustreza definiciji iz različice Energy Star 8.0.

Ta dokument je zgolj informativen in odraža delovanje v laboratoriju. Vaš izdelek lahko deluje drugače, kar je odvisno od naročene programske opreme, komponent in zunanjih naprav, in ni obvezan posodobiti takšnih informacij.

Zato naj se stranka pri odločanju o električni toleranci ali drugih vprašanjih ne zanaša na te informacije. Glede točnosti ali popolnosti ni na voljo nobena izrecna ali vključena garancija.



OPOMBA: Ta monitor ima potrdilo ENERGY STAR.

Ta izdelek se z uporabo tovarniških privzetih nastavitvev, ki jih lahko obnovite tako, da na meniju OSD izberete funkcijo »Factory Reset« (Ponastavitev na tovarniške nastavitve), kvalificira za oznako ENERGY STAR. Če spremenite tovarniške privzete nastavitve ali omogočite druge funkcije, se lahko poraba energije poveča, zato je lahko določena omejitev ENERGY STAR presežena.



Fizične značilnosti

Model	S2721D	S2721DS
Vrsta signalnega kabla	<ul style="list-style-type: none"> • Digitalni: HDMI, 19-nožični • Digitalni: DisplayPort, 20-nožični (kabel ni priložen) 	
<p>OPOMBA: Monitorji Dell so oblikovani za optimalno delovanje z video kabli, ki so priloženi monitorju. Ker podjetje Dell nima nadzora nad različnimi dobavitelji kablov na tržišču, vrsto materiala, priključki in procesi, uporabljenimi za proizvodnjo teh kablov, za kable, ki niso priloženi vašemu monitorju Dell, ne zagotavlja delovanja videa.</p>		
Dimenzije (s stojalom)		
Višina	453,4 mm (17,85 palca)	<ul style="list-style-type: none"> • Razširjeno: 510,1 mm (20,08 palca) • Stisnjeno: 400,1 mm (15,75 palca)
Širina	611,6 mm (24,08 palca)	611,6 mm (24,08 palca)
Globina	186,8 mm (7,35 palca)	174,7 mm (6,88 palca)
Dimenzije (brez stojala)		
Višina	364,6 mm (14,35 palca)	364,6 mm (14,35 palca)
Širina	611,6 mm (24,08 palca)	611,6 mm (24,08 palca)
Globina	55,4 mm (2,18 palca)	55,4 mm (2,18 palca)
Dimenzije stojala		
Višina	176,0 mm (6,93 palca)	<ul style="list-style-type: none"> • Razširjeno: 403,1 mm (15,87 palca) • Stisnjeno: 364,8 mm (14,36 palca)
Širina	257,2 mm (10,13 palca)	257,0 mm (10,12 palca)
Globina	186,8 mm (7,35 palca)	174,7 mm (6,88 palca)
Teža		
Teža z embalažo	7,9 kg (17,42 funta)	8,9 kg (19,62 funta)
Teža s sklopom stojala in kabli	5,4 kg (11,90 funta)	6,2 kg (13,67 funta)



Teža brez sklopa stojala (za stensko ali VESA montažo brez kablov)	4,4 kg (9,70 funta)	4,4 kg (9,70 funta)
Teža sklopa stojala	0,7 kg (1,54 funta)	1,5 kg (3,31 funta)

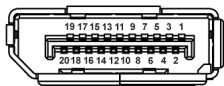
Okoljske značilnosti

Model	S2721D/S2721DS
Združljivost s standardi	
<ul style="list-style-type: none"> • Monitor s potrdilom ENERGY STAR • Združljivost s standardom RoHS • Zasloni s potrdilom TCO • Monitor z manj snovmi BFR/PVC (z izjemo zunanjih kablov) • Steklo brez arzena in plošča brez živega srebra 	
Temperatura	
Delovanje	Od 0 do 40°C (od 32 do 104°F)
Mirovanje	<ul style="list-style-type: none"> • Pomnilnik: Od -20 do 60°C (od -4 do 140°F) • Dostava: Od -20 do 60°C (od -4 do 140°F)
Vlažnost	
Delovanje	Od 10 do 80% (brez kondenzacije)
Mirovanje	<ul style="list-style-type: none"> • Pomnilnik: od 5 do 90% (brez kondenzacije) • Dostava: od 5 do 90% (brez kondenzacije)
Nadmorska višina	
Delovanje	5000 m (16404 čevlja) (največ)
Mirovanje	12192 m (40000 čevljev) (največ)
Toplotna izguba	<ul style="list-style-type: none"> • 119,42 BTU/uro (največ) • 64,83 BTU/uro (značilno)



Dodelitve nožic

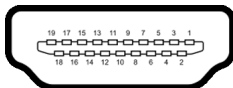
Priključek DisplayPort



Številka nožice	20-nožična stran priključenega signalnega kabla
1	ML3 (n)
2	GND
3	ML3 (p)
4	ML2 (n)
5	GND
6	ML2 (p)
7	ML1 (n)
8	GND
9	ML1 (p)
10	ML0 (n)
11	GND
12	ML0 (p)
13	GND
14	GND
15	AUX (p)
16	GND
17	AUX (n)
18	Zaznavanje med delovanjem
19	Re-PWR
20	+3,3 V DP_PWR



Priključek HDMI



Številka nožice	19-nožična stran priključenega signalnega kabla
1	TMDS DATA 2+
2	TMDS DATA 2 SHIELD
3	TMDS DATA 2-
4	TMDS DATA 1+
5	TMDS DATA 1 SHIELD
6	TMDS DATA 1-
7	TMDS DATA 0+
8	TMDS DATA 0 SHIELD
9	TMDS DATA 0-
10	TMDS CLOCK+
11	TMDS CLOCK SHIELD
12	TMDS CLOCK-
13	CEC
14	Rezervirano (N.C. v napravi)
15	DDC CLOCK (SCL)
16	DDC DATA (SDA)
17	Ozemljitev DDC/CEC
18	NAPAJANJE +5 V
19	ZAZNAVANJE MED DELOVANJEM



Pravilnik za kakovost in slikovne točke monitorja LCD

Med postopkom proizvodnje monitorja LCD se lahko zgodi, da se ena ali več slikovnih točk fiksira v nespremenljivo stanje, ki ga je težko opaziti, vendar to ne vpliva na kakovost ali uporabnost monitorja. Za dodatne informacije o Pravilniku za kakovost in slikovne točke monitorja Dell pojdite na spletno mesto www.dell.com/pixelguidelines.

Ergonomija

△ **POZOR: Nepravilna ali daljša uporaba tipkovnice lahko povzroči poškodbe.**

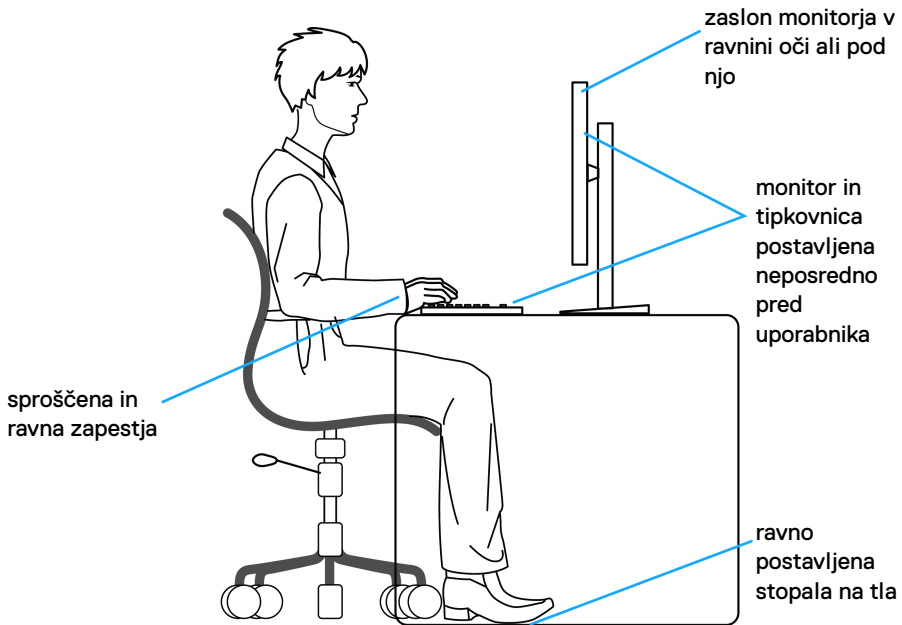
△ **POZOR: Daljše gledanje v zaslon monitorja lahko povzroči utrujenost oči.**

Za zagotovitev udobja in učinkovitosti pri nastavitvi in uporabi računalniške delovne postaje upoštevajte spodnje smernice:

- Računalnik postavite tako, da sta monitor in tipkovnica med delom neposredno pred vami. Za pravilno postavitev tipkovnice so na trgu na voljo posebne police.
- Če želite pri daljši uporabi monitorja zmanjšati tveganje za utrujenost oči in bolečine v vratu/rokah/hrbtu/ramenih, predlagamo naslednje:
 1. Zaslon nastavite tako, da bo od oči oddaljen od 50 do 70 cm (20 do 28 palcev).
 2. Pogosto mežikajte, da bodo oči zadosti vlažne, ali pa jih po daljši uporabi monitorja navlažite z vodo.
 3. Vsaki dve uri si vzemite 20-minutni odmor.
 4. V odmorih pogledjte stran od monitorja in vsaj 20 sekund glejte v predmet v daljavi, ki je oddaljen vsaj 20 čevljev.
 5. V odmorih se raztegnite, da sprostite napetost v vratu, rokah, hrbtu in ramenih.
- Ko sedite pred monitorjem, se prepričajte, da je zaslon v ravnini oči ali nekoliko nižje.
- Prilagodite nagib monitorja, njegov kontrast in nastavitve svetlosti.
- Prilagodite svetlobo v okolju (na primer stropne luči, namizne luči in zavese ali senčila na bližnjih oknih), da zmanjšate odsev in bleščanje na zaslonu monitorja.
- Uporabite stol, ki zagotavlja ustrezno podporo za hrbtenico.



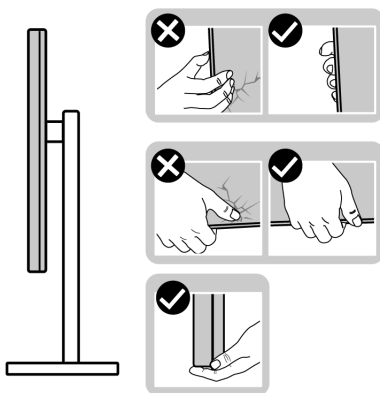
- Podlakti držite vodoravno in tako, da so zapestja med uporabo tipkovnice ali miške v nevtralnem in udobnem položaju.
- Med uporabo tipkovnice ali miške vedno poskrbite za počitek.
- Pustite, da nadlakti naravno počivajo na obeh straneh.
- Stopala postavite ravno na tla.
- Med sedenjem pazite, da je teža nog na stopalih in ne na sprednjem delu sedeža. Prilagodite višino stola ali po potrebi za vzdrževanje pravilne drže uporabite naslon za noge.
- Spreminjajte svoje delovne aktivnosti. Delo si poskusite organizirati tako, da vam ne bo treba dlje časa sedeti. Poskrbite, da redno vstanete in se sprehodite.
- Na mizi naj ne bo ovir in kablov ali električnih kablov, ki bi lahko motili udobno sedenje ali predstavljali morebitno nevarnost spotika.



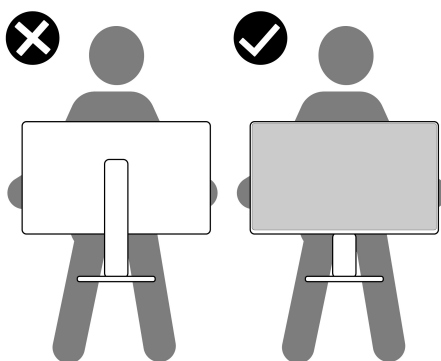
Ravnanje z monitorjem in njegovo premikanje

Za zagotovitev varnega ravnanja z monitorjem pri dvigovanju ali premikanju upoštevajte spodnje smernice:

- Preden premaknete ali dvignete monitor, izključite računalnik in monitor.
- Iz monitorja izklopite vse kable.
- Monitor pospravite v originalno škatlo z originalno ovojnino.
- Trdno primite spodnji in stranski rob monitorja, pri tem pa pazite, da monitorja ne dvignete ali premaknete na silo.



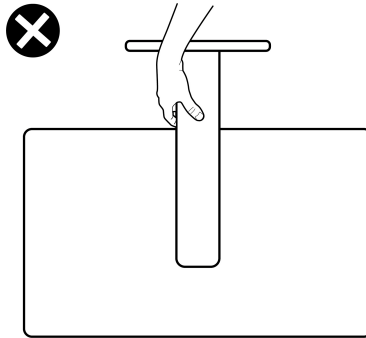
- Pri dvigovanju ali premikanju monitorja poskrbite, da je zaslon obrnjen stran od vas in ne pritiskajte na področju zaslona, da preprečite morebitne praske ali poškodbe.



- Pri prevozu monitorja se izogibajte nenadnim šokom ali tresenju.



- Pri dvigovanju ali premikanju monitorja ga ne obračajte z zgornjo stranjo navzdol, medtem ko držite podstavek stojala ali element za dvig stojala. S tem lahko povzročite nenamerno poškodbo monitorja ali osebne poškodbe.



Smernice za vzdrževanje

Čiščenje monitorja

- △ **POZOR: Preden očistite monitor, preberite razdelek [Varnostna navodila](#) in ga upoštevajte.**
- ⚠ **OPOZORILO: Pred čiščenjem monitorja izklopite električni kabel monitorja iz električne vtičnice.**

Za najboljše prakse pri razpakiranju, čiščenju ali dotikanju monitorja upoštevajte navodila na spodnjem seznamu:


- Če želite očistiti antistatični zaslon, mehko in čisto krpo rahlo navlažite z vodo. Če je mogoče, uporabite posebno krpico ali raztopino za čiščenje zaslona, ki je primerna za antistatični premaz. Ne uporabljajte benzena, razredčil, amonijaka, abrazivnih čistil ali stisnjenega zraka.
- Monitor očistite z rahlo navlaženo toplo krpo. Ne uporabljajte nobenih čistil, ker nekatera na monitorju pustijo moten film.
- Če pri razpakiranju monitorja opazite bel prah, ga obrišite s krpo.
- Z monitorjem ravnajte previdno, ker se lahko praske na temnih monitorjih poznajo hitreje kot na svetlih.
- Kot pomoč pri vzdrževanju čim boljše kakovosti monitorja uporabite dinamični spreminjajoč se ohranjevalnik zaslona in monitor izklopite, ko ni v uporabi.



Nastavitev monitorja

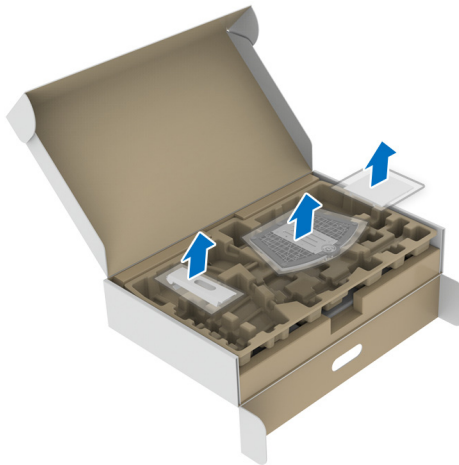
Pritrditev stojala - S2721D

 **OPOMBA:** Stojalo ni tovarniško nameščeno.

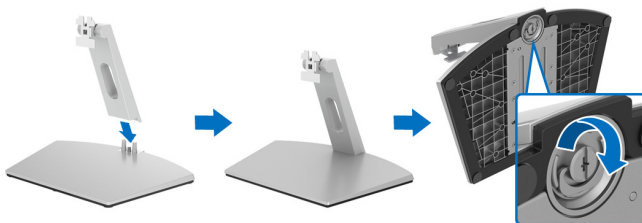
 **OPOMBA:** Spodnja navodila so namenjena samo za pritrditev stojala, ki je bilo priloženo monitorju. Če pritrjujete stojalo, ki ste ga kupili kje drugje, upoštevajte navodila, ki so bila priložena stojalu.

Postopek pritrditve stojala monitorja:

1. Za odstranitev stojala iz embalaže, ki ga ščiti, upoštevajte navodila na kartonskih zavihkih.
2. Iz embalažne pene pokrov VESA, podstavek stojala in element za dvig stojala.



3. Poravnajte element za dvig stojala in ga postavite na podstavek stojala.
4. Odprite vijačno ročko na dnu podstavka stojala in jo zasukajte v smeri urinega kazalca, da pritrdite sklop stojala.
5. Zaprite vijačno ročko.



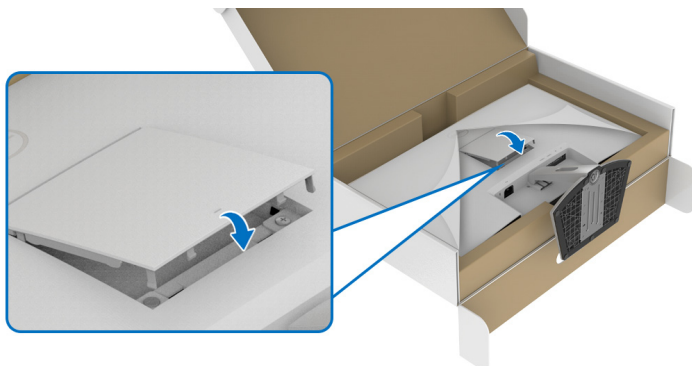
6. Odprite zaščitni pokrov, da dostopite do reže VESA na zaslonu.



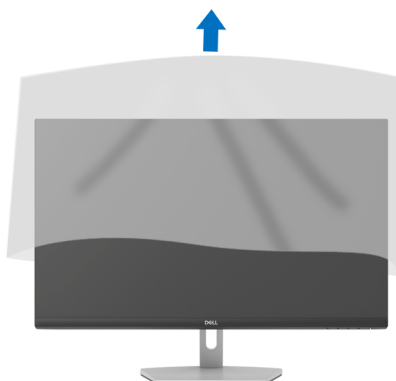
7. Poravnajte nosilec sklopa stojala z režo na zadnji strani zaslona, nato pa ga vstavite vanjo, da se zaskoči.





8. Namestite pokrov vijaka VESA.



9. Monitor postavite v pokončnem položaj in z njega odstranite zaščitni pokrov.

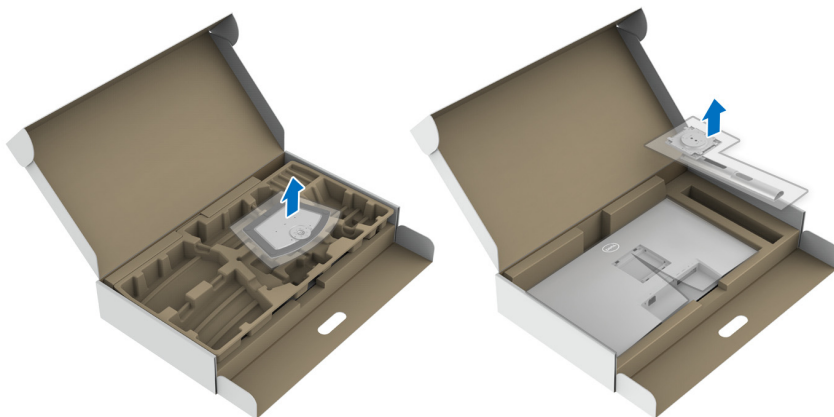


Pritrditev stojala - S2721DS

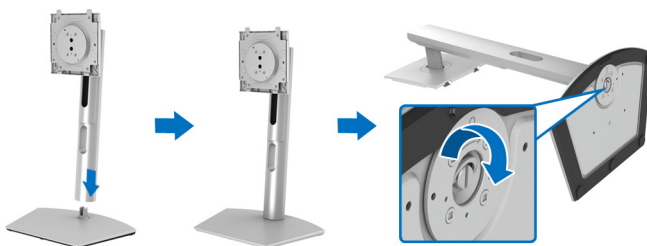
-  **OPOMBA: Stojalo ni tovarniško nameščeno.**
-  **OPOMBA: Spodnja navodila so namenjena samo za pritrditev stojala, ki je bilo priloženo monitorju. Če pritrjujete stojalo, ki ste ga kupili kje drugje, upoštevajte navodila, ki so bila priložena stojalu.**

Postopek pritrditve stojala monitorja:

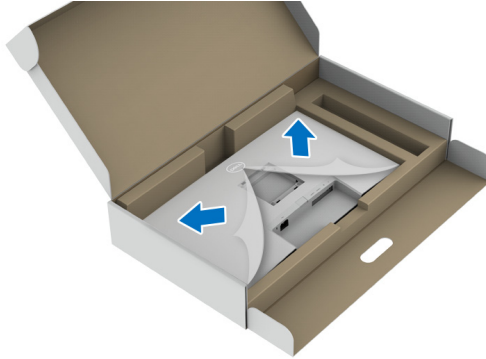
1. Za odstranitev stojala iz embalaže, ki ga ščiti, upoštevajte navodila na kartonskih zavihkih.
2. Iz embalažne pene odstranite podstavek stojala in element za dvig stojala.



3. Poravnajte element za dvig stojala in ga postavite na podstavek stojala.
4. Odprite vijačno ročko na dnu podstavka stojala in jo zasukajte v smeri urinega kazalca, da pritrдите sklop stojala.
5. Zaprite vijačno ročko.

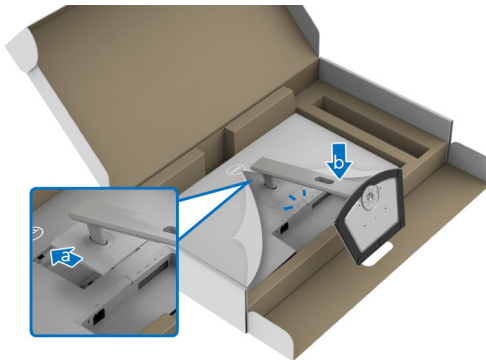


6. Odprite zaščitni pokrov, da dostopite do reže VESA na zaslonu.



7. Stojalo pritrdite na zaslon.

- a.** Poravnajte jezičke z elementom za dvig stojala v reži VESA, nato pa jih potisnite vanjo.
- b.** Potisnite stojalo navzdol, da se zaskoči.

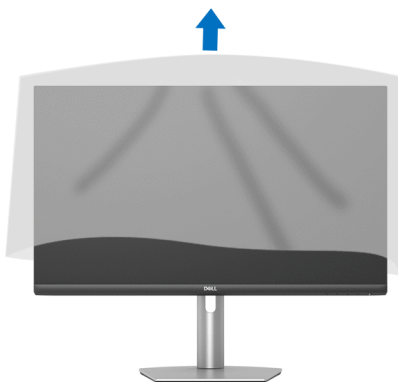


8. Element za dvig stojala trdno primite z obema rokama in dvignite monitor. Nato postavite monitor v pokončnem položaju na ravno površino.

OPOMBA: Ko dvigate monitor, trdno držite element za dvig stojala, da preprečite naključne poškodbe.



9. Z monitorja odstranite zaščitni ovitek.



Priključitev monitorja

⚠ **OPOZORILO:** Preden začnete kateri koli postopek v tem razdelku, upoštevajte [Varnostna navodila](#).

✍ **OPOMBA:** Monitorji Dell so oblikovani za optimalno delovanje s priloženimi kablji Dell. Podjetje Dell ne jamči za kakovost videa in delovanje pri uporabi kablov drugih proizvajalcev.

✍ **OPOMBA:** Preden priključite kable, jih napeljite skozi režo za napeljavo kablov.

✍ **OPOMBA:** Vseh kablov ne priključite hkrati v računalnik.

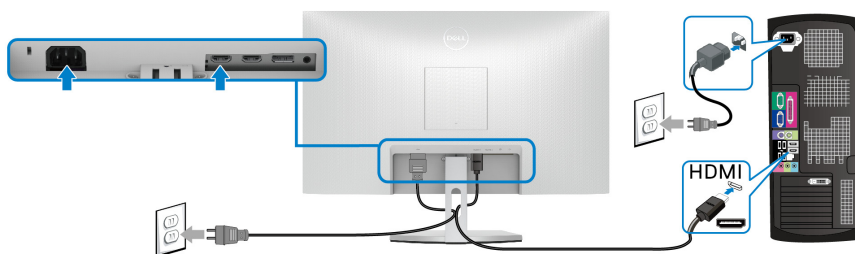
✍ **OPOMBA:** Slike so zgolj ilustrativne. Videz računalnika je lahko drugačen.

Postopek priključitve monitorja v računalnik:

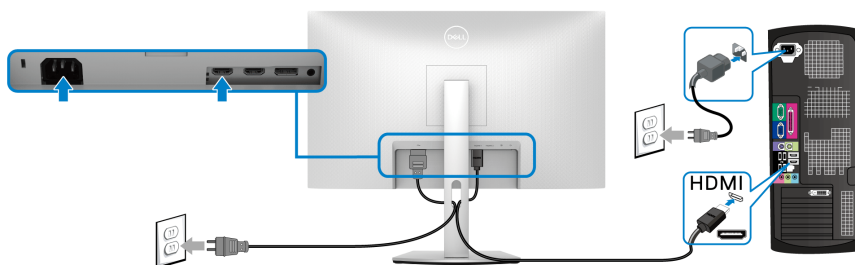
1. Izklopite računalnik in odklopite napajalni kabel.
2. Kabel HDMI ali DisplayPort monitorja priključite v računalnik.

Priključitev kablov HDMI in napajalnih kablov

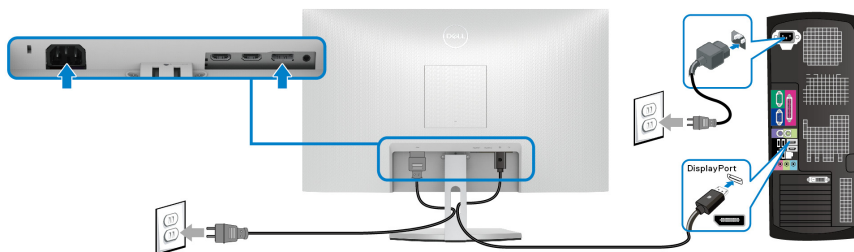
S2721D



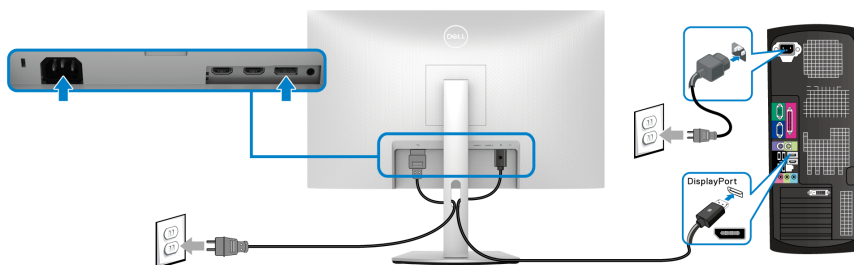
S2721DS



Priključitev kabla DisplayPort (DP-DP) (izbirno) in napajalnega kabla S2721D



S2721DS



Napeljava kablov

S2721D



S2721DS



Potem ko v monitor in računalnik priključite vse potrebne kable (za priključitev kablov glejte [Priključitev monitorja](#)), vse kable napeljite tako, kot je prikazano zgoraj.

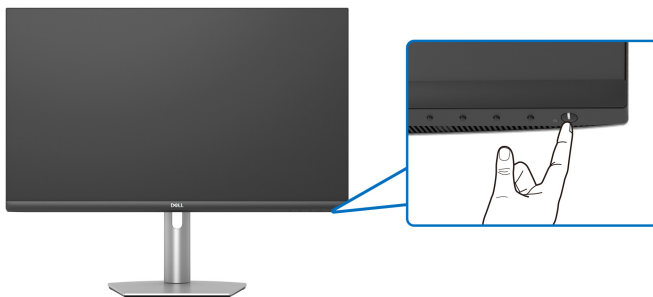


Vklop monitorja

S2721D



S2721DS



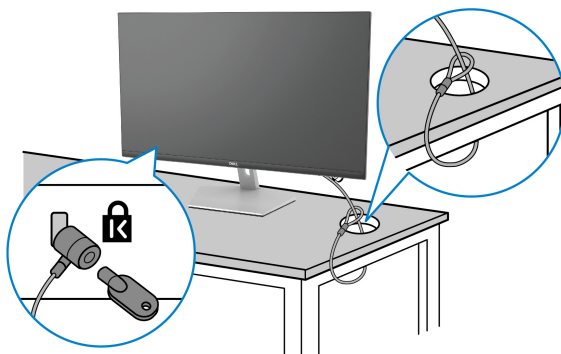
Zaščita monitorja s ključavnico Kensington (izbirno)

Reža za varnostni kabel je na dnu monitorja. (Glejte [Reža za varnostno ključavnico](#))

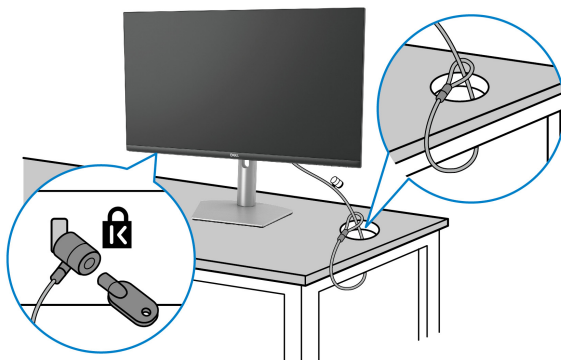
Za dodatne informacije o uporabi ključavnice Kensington (naprodaj ločeno) glejte dokumentacijo, priloženo ključavnici.

Monitor pritrdite na mizo z varnostno ključavnico Kensington.

S2721D





S2721DS



OPOMBA: Slika je zgolj za ilustrativne namene. Videz ključavnice je lahko drugačen.

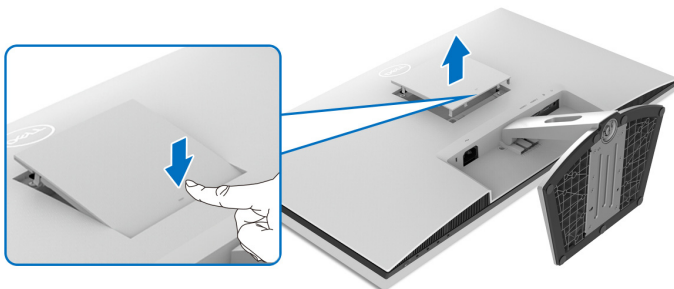


Odstranitev stojala monitorja - S2721D

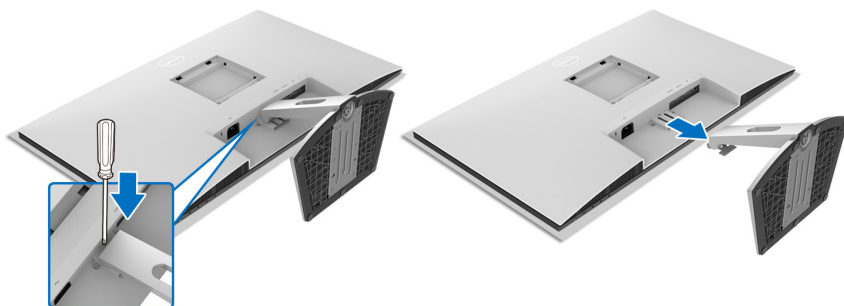
-  **OPOMBA:** Da med odstranjevanjem stojala preprečite praske na zaslonu LCD, postavite monitor na mehko, čisto površino.
-  **OPOMBA:** Spodnja navodila so namenjena samo za odstranitev stojala, ki je bilo priloženo monitorju. Če odstranjujete stojalo, ki ste ga kupili kje drugje, upoštevajte navodila, ki so bila priložena stojalu.

Postopek odstranitve stojala:

1. Monitor postavite na mehko krpo ali blazino.
2. Pritisnite vdolbino na pokrovu VESA, da ga sprostite z zadnje strani zaslona.



3. Z dolgim izvijačem potisnite sprostitveni zapah v luknjo tik nad stojalom.
4. Ko se zapah sprosti, potisnite sklop stojala z monitorja.

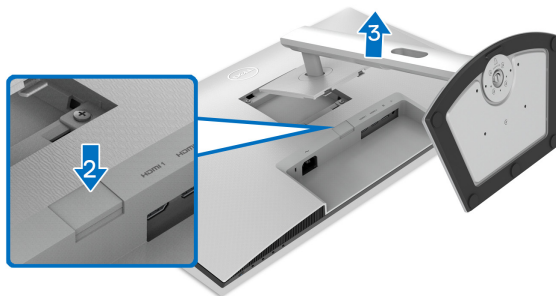


Odstranitev stojala monitorja - S2721DS

- OPOMBA:** Da med odstranjevanjem stojala preprečite praske na zaslonu LCD, postavite monitor na mehko, čisto površino.
- OPOMBA:** Spodnja navodila so namenjena samo za odstranitev stojala, ki je bilo priloženo monitorju. Če odstranjujete stojalo, ki ste ga kupili kje drugje, upoštevajte navodila, ki so bila priložena stojalu.

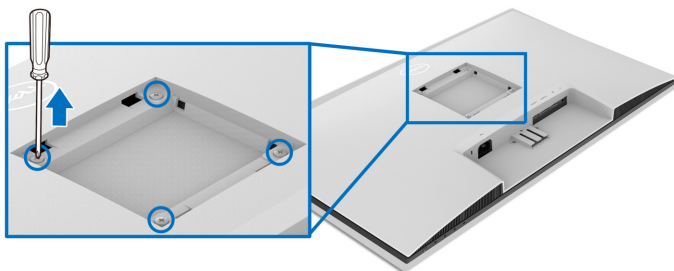
Postopek odstranitve stojala:

1. Monitor postavite na mehko krpo ali blazino.
2. Pritisnite in pridržite gumb za sprostitev stojala na zadnji strani zaslona.
3. Dvignite sklop stojala in ga povlecite od monitorja.

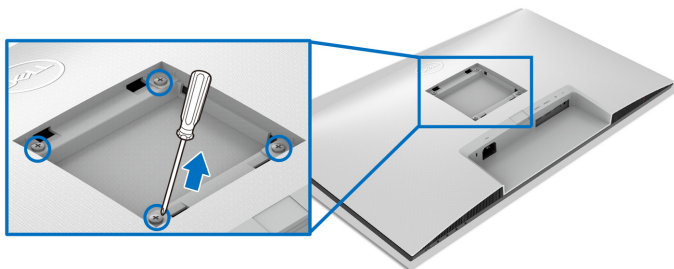


Stenska montaža VESA (izbirno)

S2721D



S2721DS



(Mere vijaka: M4 x 10 mm).

Preberite navodila, priložena kompletu za stensko montažo, združljivo s standardom VESA.

1. Zaslona postavite na mehko krpo ali blazino na stabilni, ravni mizi.
2. Odstranite stojalo monitorja. (Glejte [Odstranitev stojala monitorja - S2721D](#) in [Odstranitev stojala monitorja - S2721DS](#))
3. Z izvijačem Phillips odstranite štiri vijake, ki pritrjujejo zadnji pokrov zaslona.
4. Montažni nosilec iz kompleta za stensko namestitev namestite na zaslon.
5. Monitor pritrdite na steno. Za dodatne informacije glejte dokumentacijo, ki je bila priložena kompletu za stensko montažo.

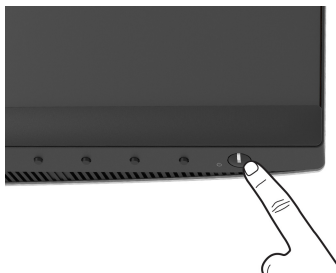
OPOMBA: Samo za uporabo s stenskim montažnim nosilcem, navedenim v UL, CSA ali GS, z minimalno težo ali obremenitvijo 17,6 kg (S2721D/S2721DS).



Upravljanje monitorja

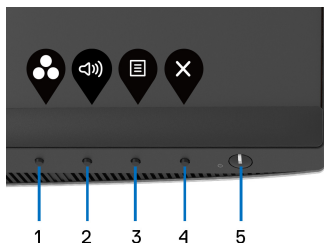
Vklop monitorja

Za vklop monitorja pritisnite gumb za vklop/izklop.





Uporaba kontrolnikov na sprednji plošči




S kontrolnimi gumbi na sprednji strani monitorja lahko prilagodite nastavitve.



Spodnja tabela opisuje gumbе na sprednji plošči:

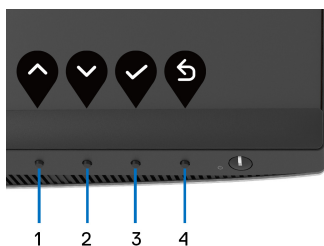
Gumb na sprednji plošči	Opis
1  Bližnjična tipka/ Preset Modes (Prednastavljeni načini)	S tem gumbom izberite s seznama prednastavljenih barvnih načinov.
2  Bližnjična tipka/ Volume (Glasnost)	Omogoča neposreden dostop do prilagoditvenega drsnika Volume (Glasnost) .







3	 Meni	Z gumbom za MENI lahko zaženete zasloni meni (OSD). Glejte Dostopanje do menijskega sistema .
4	 Izhod	S tem gumbom lahko zaprete glavni meni OSD.
5	 Vklop/izklop (s svetlobnim indikatorjem vklopa/izklopa)	Omogoča vklop ali izklop monitorja. Bela lučka kaže, da je monitor vklopljen in normalno deluje. Utripajoča bela lučka kaže, da je monitor v načinu pripravljenosti.

Gumb na sprednji plošči

Z gumbi na sprednji strani monitorja lahko prilagodite nastavitve slike.



Gumb na sprednji plošči	Opis
1  Gor	Z gumbom za premik gor lahko prilagodite (povečate obsege) elemente na meniju OSD.
2  Dol	Z gumbom za premik dol lahko prilagodite (zmanjšate obsege) elemente na meniju OSD.
3  OK	Z gumbom OK potrdite izbiro.
4  Nazaj	Z gumbom nazaj se lahko vrnete na prejšnji meni.

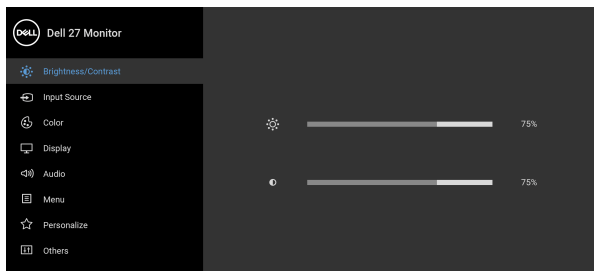




Uporaba zaslonskega menija (OSD)

Dostopanje do menijskega sistema

OPOMBA: Če spremenite nastavitve, nato pa nadaljujete na drug meni ali zaprete meni OSD, monitor samodejno shrani te spremembe. Spremembe se shranijo tudi, če spremenite nastavitve, nato pa počakate, da meni OSD izgine.





1. Pritisnite gumb , da zaženete meni OSD in prikažete glavni meni.










2. Za premikanje med možnostmi nastavitvev pritisnite gumba  in . Ko se premaknete z ene ikone na drugo, se označi ime možnosti. Za celoten seznam možnosti, ki so na voljo za monitor, glejte spodnjo tabelo.

3. Za aktiviranje označene možnosti enkrat pritisnite gumb  ali  ali .

OPOMBA: Prikazani smerni gumbi (in gumb OK) se lahko razlikujejo glede na izbran meni. Izbiro opravite z razpoložljivimi gumbi.

4. Za izbiro zelenega parametra pritisnite gumba  in .
5. Pritisnite , da odprete podmeni, nato pa glede na indikatorje opravite spremembe s smernimi gumbi.
6. Za vrnitev na glavni meni izberite gumb .



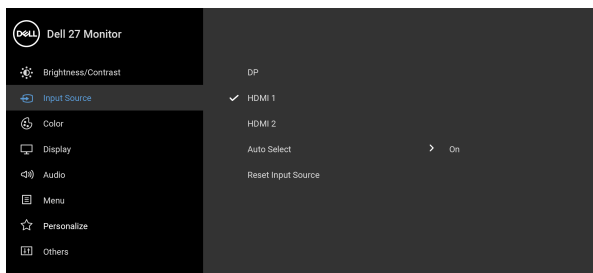
Ikona	Meni in podmeniji	Opis
	Brightness/Contrast (Svetlost/Kontrast)	<p>S tem menijem lahko aktivirate prilagoditev Brightness/Contrast (Svetlost/Kontrast).</p> 
		
	Brightness (Svetlost)	<p>Brightness (Svetlost) prilagodi osvetlitev ozadja. Pritisnite gumb , da povečate svetlost, gumb  pa, da jo zmanjšate (minimum 0/maksimum 100).</p>
	Contrast (Kontrast)	<p>Najprej prilagodite Brightness (Svetlost), Contrast (Kontrast) pa prilagodite samo, če je potrebna nadaljnja prilagoditev. Pritisnite gumb , da povečate kontrast, gumb  pa, da ga zmanjšate (minimum 0/maksimum 100). Funkcija Contrast (Kontrast) prilagodi stopnjo razlike med temnimi in svetlimi področji na zaslonu monitorja.</p>





Input Source (Vhodni vir)

Na meniju **Input Source (Vhodni vir)** lahko izberete med različnimi video signali, priključenimi na monitor.



DP

Vhod **DP** izberite, če uporabljate priključek DisplayPort (DP). Za potrditev izbire pritisnite gumb



HDMI 1

Vhod **HDMI 1** izberite, če uporabljate priključek HDMI. Za potrditev izbire pritisnite gumb



HDMI 2

Vhod **HDMI 2** izberite, če uporabljate priključek HDMI. Za potrditev izbire pritisnite gumb



Auto Select (Samodejna izbira)

Če vklopite to funkcijo, lahko pregledate razpoložljive vhodne vire.

Reset Input Source (Ponastavi vhodni vir)

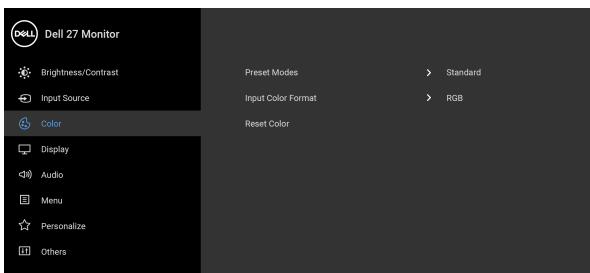
Ponastavi vhodne nastavitve monitorja na tovarniško nastavljene vrednosti.





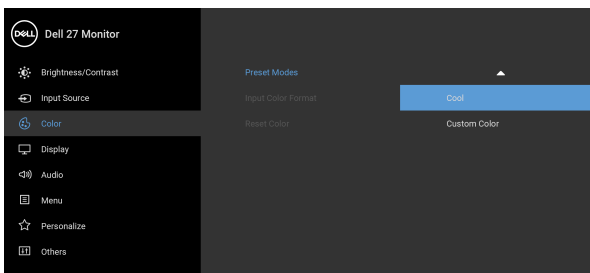
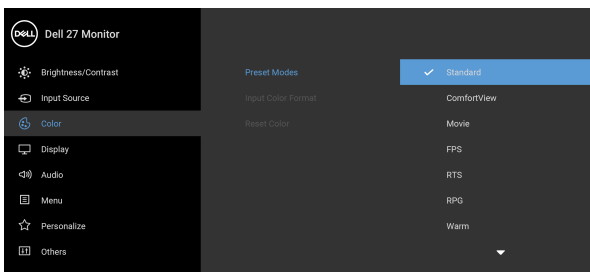
Color (Barva)

Z možnostjo **Color (Barva)** lahko prilagodite način barvne nastavitve.



Preset Modes (Prednastavljeni načini)

Omogoča, da s seznama izberete prednastavljeni način.



- **Standard (Standardno):** naloži privzete barvne nastavitve monitorja. To je privzeti prednastavljeni način.



**Preset Modes
(Prednastavljeni načini)**


- **ComfortView:** zmanjša raven modre svetlobe, ki jo oddaja zaslon, zato je udobnejši za oči.
OPOZORILO: Morebitni dolgoročni učinki oddajanja modre svetlobe iz monitorja lahko povzročijo osebne poškodbe, na primer digitalno obremenitev oči, utrujenost oči in poškodbe oči. Daljša uporaba monitorja lahko povzroči tudi bolečine v delih telesa, na primer v vratu, rokah, hrbtu in ramenih. Za dodatne informacije glejte poglavje [Ergonomija](#).
 - **Movie (Film):** naloži barvne nastavitve, primerne za filme.
 - **FPS:** naloži barvne nastavitve, ki so primerne za igre FPS (prvoosebne strelske igre).
 - **RTS:** naloži barvne nastavitve, ki so primerne za igre RTS (Strateške igre v realnem času).
 - **RPG:** naloži barvne nastavitve, ki so primerne za igre RPG (Igre igranja vlog).
 - **Warm (Toplo):** prikaže barve z nižjo barvno temperaturo. Zaslon je z rdečim/rumenim odtenkom videti toplejši.
 - **Cool (Hladno):** prikaže barve z višjo barvno temperaturo. Zaslon je z modrim odtenkom videti hladnejši.
 - **Custom Color (Barva po meri):** omogoča ročno prilagajanje barvnih nastavitvev.
Z gumboma s puščico lahko prilagodite vrednosti za tri barve (R, G, B) in ustvarite svoj prednastavljeni barvni način.
-

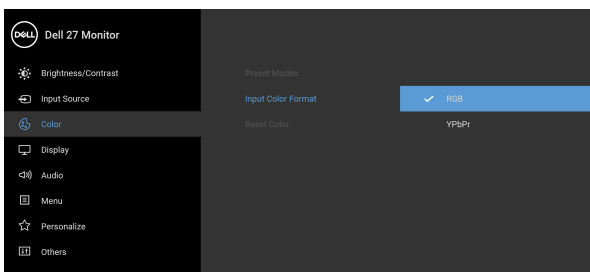


Input Color Format (Vhodni format barv)



Omogoča, da nastavite video vhodni način na naslednje vrednosti:

- **RGB**: to možnost izberite, če je monitor priključen na računalnik (ali predvajalnik medijev) s kablom DisplayPort ali HDMI.
- **YPbPr**: to možnost izberite, če medijski predvajalnik podpira samo izhod YPbPr.

Za potrditev izbire pritisnite gumb .





Hue (Odtенок)

Ta funkcija lahko spremeni barvo videoslike v zeleno ali vijolično. Uporablja se za prilagoditev želenega kožnega barvnega odtenka. Z gumbom  ali  lahko prilagodite odtenek od vrednosti 0 do 100.

OPOMBA: Prilagoditev možnosti **Hue (Odtенок)** je na voljo samo, če izberete prednastavljeni način **Movie (Film)**, **FPS**, **RTS** ali **RPG**.

Saturation (Nasičenost)

Ta funkcija lahko prilagodi barvno nasičenost videoslike. Z gumbom  ali  lahko prilagodite nasičenost od 0 do 100.

OPOMBA: Prilagoditev možnosti **Saturation (Nasičenost)** je na voljo samo, če izberete prednastavljeni način **Movie (Film)**, **FPS**, **RTS** ali **RPG**.

Reset Color (Ponastavi barvo)

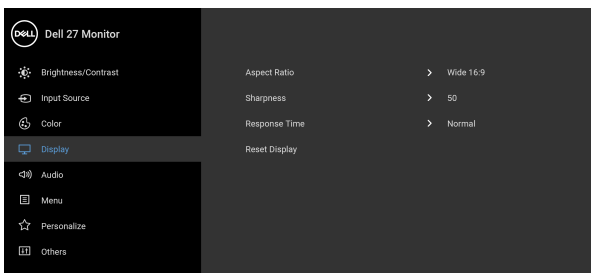
Ponastavi barvne nastavitve monitorja na tovarniško nastavljene vrednosti.





Display (Zaslon)

Z nastavitvijo **Display (Zaslon)** lahko prilagodite slike.



Aspect Ratio (Razmerje stranic)

Prilagodi razmerje stranic na **Wide 16:9 (Široko 16:9)**, **4:3** ali **5:4**.

Sharpness (Ostrina)

S to funkcijo lahko izostrite ali omehčate sliko.

Z možnostjo  ali  lahko prilagodite ostrino od 0 do 100.

Response Time (Odzivni čas)

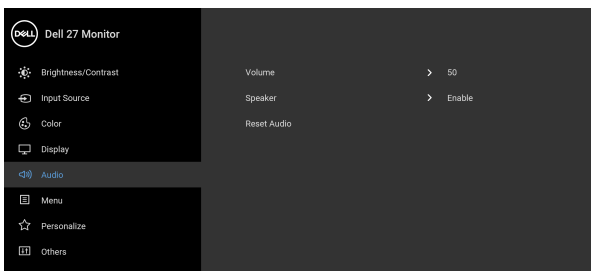
Omogoča, da nastavite možnost **Response Time (Odzivni čas)** na **Normal (Normalno)**, **Fast (Hitro)** ali **Extreme (Ekstremno)**.

Reset Display (Ponastavitev zaslona)

Ponastavi vse nastavitve zaslona na tovarniško prednastavljene vrednosti.





Audio (Zvok)



**Volume
(Glasnost)**

Omogoča nastavitve ravni glasnosti za zvočnike.

Z gumbom  ali  lahko prilagodite raven glasnosti od 0 do 100.

**Speaker
(Zvočnik)**

Omogoča, da omogočite ali onemogočite funkcijo zvočnika.

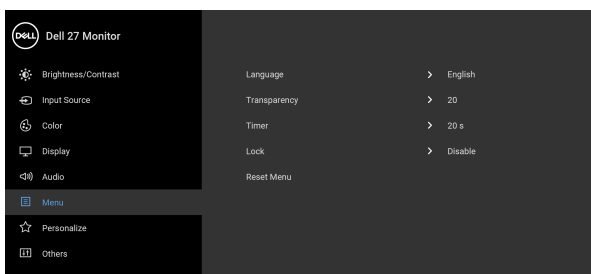
**Reset Audio
(Ponastavi
zvok)**

To možnost izberite, da obnovite privzete nastavitve zvoka.



Menu (Meni)



To možnost izberite, da prilagodite nastavitve menija OSD, na primer jezike, čas, ko je meni prikazan na zaslonu itd.



**Language
(Jezik)**


Meni OSD nastavi na enega od osmih jezikov (angleščina, španščina, francoščina, nemščina, brazilska portugalščina, ruščina, poenostavljena kitajščina ali japonsščina).

**Transparency
(Prosojnost)**

To možnost izberite, če želite spremeniti prosojnost menija tako, da pritisnete gumba  in  (minimum 0/maksimum 100).

**Timer
(Časomer)**

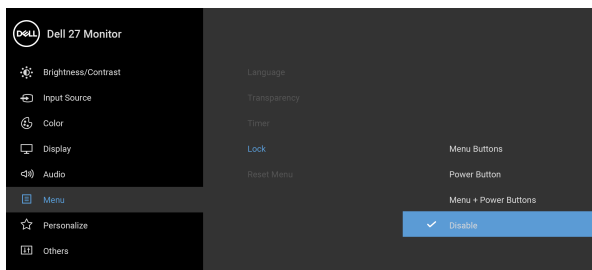
Nastavi čas, ko meni OSD ostane aktiven po zadnjem pritisku gumba.

S pomočjo  ali  lahko prilagodite drsnik v 1-sekundnih prirastkih od 5 do 60 sekund.



Lock (Zakleni)

Če so kontrolni gumbi na monitorju zaklenjeni, lahko ljudem preprečite dostop do kontrolnikov. Prav tako preprečite tudi nenamerno aktiviranje več monitorjev v postavitvi več monitorjev enega zraven drugega.



- **Menu Buttons (Menijski gumbi):** vsi menijski/funkcijski gumbi (razen gumba za vklop/izklop) so zaklenjeni in uporabnik ne more dostopati do njih.
- **Power Button (Gumb za vklop/izklop):** zaklenjen je samo gumb za vklop/izklop in uporabnik ne more dostopati do njega.
- **Menu + Power Buttons (Menijski gumbi + gumb za vklop/izklop):** menijski/funkcijski gumbi in gumb za vklop/izklop so zaklenjeni in uporabnik ne more dostopati do njih.

Privzeta nastavev je **Disable (Onemogoči)**.

Drug način zaklepanja [za menijske/funkcijske gumb]: za nastavev možnosti zaklepanja lahko tudi pritisnete menijski/funkcijski gumb zraven gumba za vklop/izklop in ga pridržite štiri sekunde.

OPOMBA: Za odklepanje gumbov pritisnite menijski/funkcijski gumb zraven gumba za vklop/izklop in ga pridržite štiri sekunde.

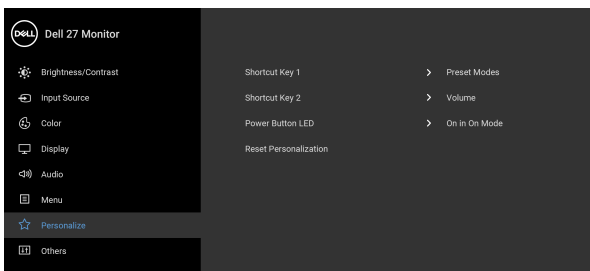
Reset Menu (Ponastavi meni)

Ponastavi vse nastavitve menija OSD na tovarniško prednastavljene vrednosti.





Personalize (Prilagodbi)



Shortcut Key 1 (Bližnjična tipka 1)

Omogoča, da izberete možnost **Preset Modes (Prednastavljeni načini)**, **Brightness/Contrast (Svetlost/Kontrast)**, **Input Source (Vhodni vir)**, **Aspect Ratio (Razmerje stranic)** ali **Volume (Glasnost)** in jo nastavijo kot bližnjično tipko.

Shortcut Key 2 (Bližnjična tipka 2)

Power Button LED (Lučka LED gumba za vklop/izklop)

Omogoča, da indikator LED za vklop/izklop nastavite na Vključeno ali Izključeno, da prihranite energijo.

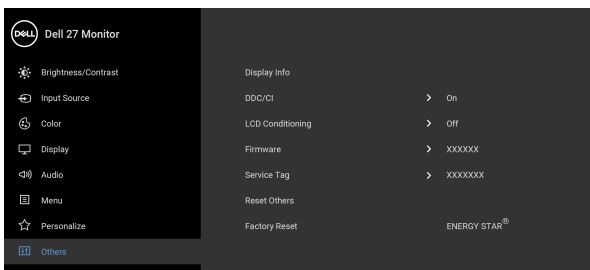
Reset Personalization (Ponastavi personalizacijo)

Ponastavi vse nastavitve na meniju **Personalize (Prilagoditev)** na tovarniško prednastavljene vrednosti.



Others (Drugi)

To možnost izberite, če želite prilagoditi nastavitve OSD, na primer **DDC/CI**, **LCD Conditioning (Obnavljanje zaslona LCD)** itd.

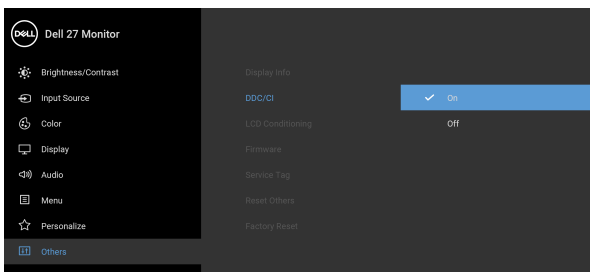


Display Info (Informacije o zaslonu)

Prikaže trenutne nastavitve monitorja.

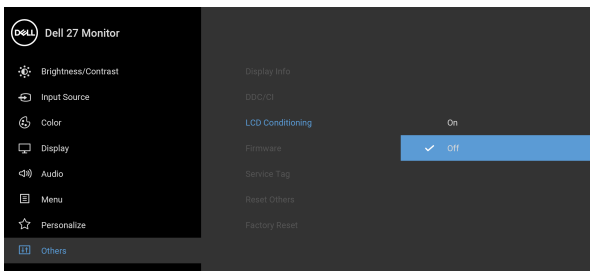
DDC/CI

DDC/CI (Display Data Channel/Command Interface) omogoča prilagajanje parametrov monitorja (svetlost, barvno ravnotežje itd.) s programsko opremo na računalniku. To funkcijo lahko onemogočite tako, da izberete **Off (Izklopljeno)**. To funkcijo omogočite za najboljšo uporabniško izkušnjo in optimalno delovanje monitorja.



LCD Conditioning (Obnavljanje zaslona LCD)

Pomaga zmanjšati manjše primere zadržanja slike. Glede na stopnjo zadržanja slike se lahko program izvaja nekaj časa. To funkcijo lahko omogočite tako, da izberete **On (Vključeno)**.



**Firmware
(Vdelana
programska
oprema)**

Prikaže različico vdelane programske opreme monitorja.

**Service Tag
(Storitvena
oznaka)**

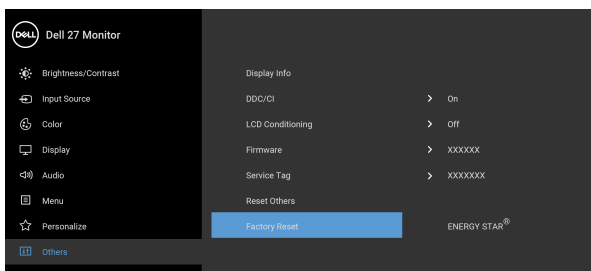
Prikaže storitveno oznako monitorja. Ta niz je potreben, če potrebujete telefonsko podporo, če morate posodobiti stanje garancije, posodobiti gonilnike na spletnem mestu Dell in v drugih primerih.

**Reset Others
(Ponastavi
druge)**

Ponastavi vse nastavitve na meniju **Others (Drugi)** na tovarniško prednastavljene vrednosti.

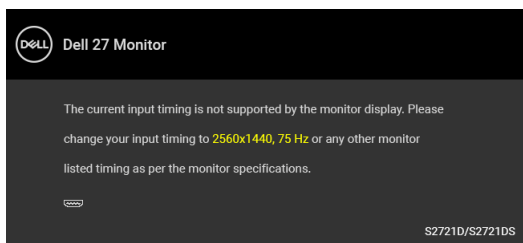
**Factory Reset
(Ponastavitev
na tovarniške
nastavitve)**

Obnovi vse prednastavljene nastavitve na tovarniške privzete vrednosti. Na voljo so tudi nastavitve za preizkuse ENERGY STAR®.



Opozorilno sporočilo OSD

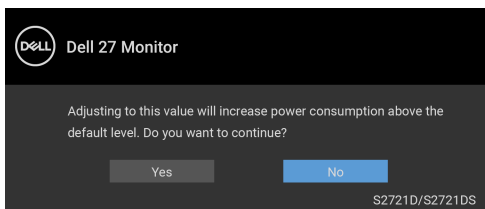
Če monitor ne podpira določenega načina ločljivosti, se prikaže naslednje sporočilo:



To pomeni, da se monitor ne more uskladiti s signalom, ki ga prejema iz računalnika. Za vodoravne in navpične obsege frekvence, ki jih lahko obravnava ta monitor, glejte [Specifikacije monitorja](#). Priporočeni način je 2560 x 1440.

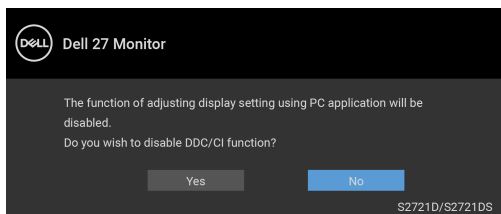
OPOMBA: Sporočilo je lahko nekoliko drugačno glede na priključen vhodni signal.

Ko prvič prilagodite raven **Brightness (Svetlost)**, se prikaže naslednje sporočilo:

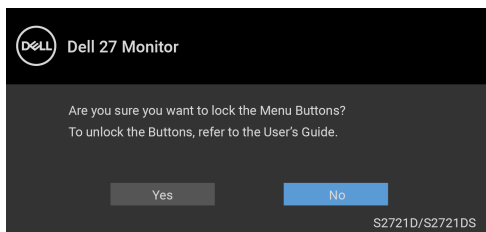


OPOMBA: Če izberete Yes (Da), se sporočilo ob naslednjem poskusu spremembe nastavitve Brightness (Svetlost) ne bo prikazalo.

Preden je funkcija **DDC/CI** onemogočena, se prikaže naslednje sporočilo:

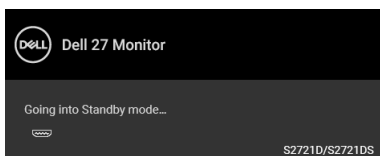


Preden se aktivira funkcija **Lock (Zakleni)**, se prikaže naslednje sporočilo:



OPOMBA: Sporočilo je lahko nekoliko drugačno glede na izbrane nastavitve.

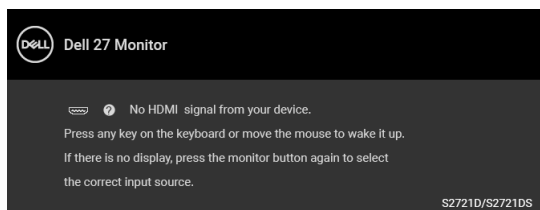
Ko monitor preklopi v način pripravljenosti, se prikaže naslednje sporočilo:



Aktivirajte računalnik in zbudite monitor, da pridobite dostop do [OSD](#).

OPOMBA: Sporočilo je lahko nekoliko drugačno glede na priključen vhodni signal.

Meni OSD deluje samo v načinu običajnega delovanja. Če med načinom pripravljenosti pritisnete kateri koli gumb, razen gumba za vklop/izklop, se glede na izbran vhod prikaže eno od naslednjih sporočil:

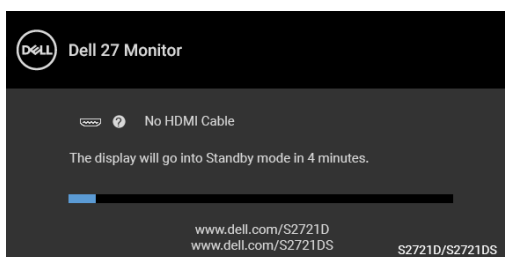


Aktivirajte računalnik in monitor, da pridobite dostop do [OSD](#).

OPOMBA: Sporočilo je lahko nekoliko drugačno glede na priključen vhodni signal.

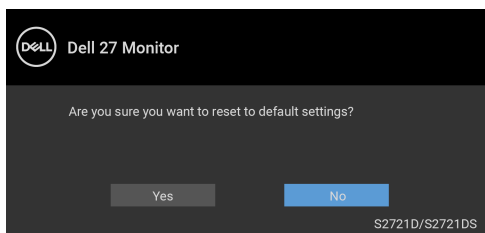


Če je izbran vhod HDMI ali DisplayPort in ustrezen kabel ni priključen, se prikaže plavajoče pogovorno okno, prikazano spodaj.



OPOMBA: Sporočilo je lahko nekoliko drugačno glede na priključen vhodni signal.

Če je izbrana možnost **Factory Reset (Ponastavitev na tovarniške nastavitve)**, se prikaže naslednje sporočilo:



Za dodatne informacije glejte [Odpravljanje težav](#).



Nastavitev največje ločljivosti

Postopek nastavitve največje ločljivosti za monitor:

V sistemu Windows[®] 7, Windows[®] 8 in Windows[®] 8.1:

1. Samo v operacijskih sistemih Windows[®] 8 in Windows[®] 8.1 izberite ploščico Namizje, da preklopite na klasično namizje.
2. Z desno tipko miške kliknite namizje, nato pa kliknite **Ločljivost zaslona**.
3. Kliknite spustni seznam **Ločljivost zaslona** in izberite **2560 x 1440**.
4. Kliknite **V redu**.

V sistemu Windows[®] 10:

1. Z desno tipko miške kliknite namizje, nato pa kliknite **Nastavitve zaslona**.
2. Kliknite **Dodatne nastavitve zaslona**.
3. Kliknite spustni seznam **Ločljivost** in izberite **2560 x 1440**.
4. Kliknite **Uporabi**.

Če možnost 2560 x 1440 ni prikazana, morate posodobiti gonilnik grafične kartice. Glede na računalnik dokončajte enega od spodnjih postopkov:

Če imate namizni ali prenosni računalnik Dell:

- Pojdite na spletno mesto <https://www.dell.com/support>, vnesite storitveno oznako in prenesite najnovejši gonilnik za svojo grafično kartico.

Če uporabljate računalnik, ki ni Dell (prenosni ali namizni):

- Pojdite na spletno mesto za podporo za svoj računalnik in prenesite najnovejše grafične gonilnike.
- Pojdite na spletno mesto grafične kartice in prenesite najnovejše grafične gonilnike.



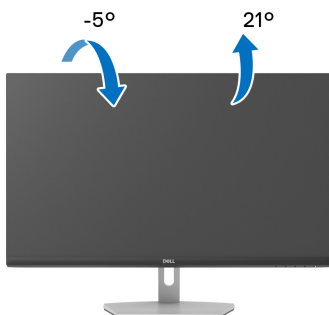
Uporaba nagiba, naklona in navpičnega podaljšanja

OPOMBA: Spodnja navodila so namenjena samo za pritrditev stojala, ki je bilo priloženo monitorju. Če pritrjujete stojalo, ki ste ga kupili kje druge, upoštevajte navodila, ki so bila priložena stojalu.

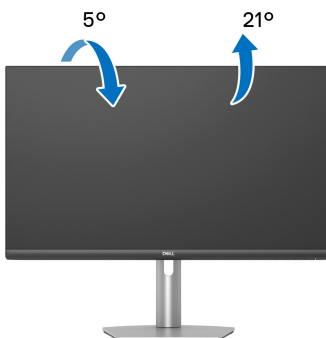
Ko je stojalo pritrjeno na monitor, lahko prilagodite monitor in poiščete najudobnejši kot gledanja.

Nagib

S2721D



S2721DS




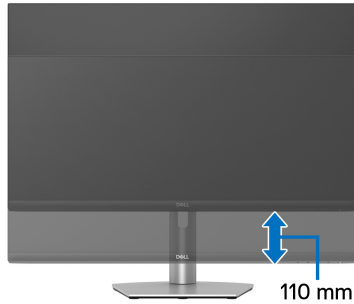
OPOMBA: Stojalo ob dobavi ni tovarniško nameščeno.

Naklon (samo pri S2721DS)



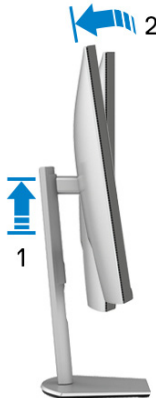
Navpično podaljšanje (samo pri S2721DS)

 **OPOMBA:** Stojalo je mogoče podaljšati navpično za 110 mm. Spodnja slika prikazuje, kako to naredite.



Sukanje zaslona (samo pri S2721DS)

Preden zasukate zaslon, se prepričajte, da je navpično povsem raztegnjeno in nagnjeno navzgor, s čimer preprečite, da bi zadel spodnji rob monitorja.





Sukanje v smeri urinega kazalca



Sukanje v obratni smeri urinega kazalca




-  **OPOMBA:** Če želite z računalnikom Dell uporabljati funkcijo Sukanje zaslona (ležeči pogled v primerjavi s pokončnim), potrebujete posodobljeni grafični gonilnik, ki ni priložen temu monitorju. Če želite prenesti grafični gonilnik, pojdite na spletno mesto www.dell.com/support in za najnovejše posodobitve gonilnikov glejte razdelek Prenos za Video gonilniki.
-  **OPOMBA:** V Pokončnem načinu se lahko pri uporabi aplikacij, ki zahtevajo veliko grafičnih sredstev, na primer igre 3D, zmanjša zmogljivost.



Prilagajanje nastavitve sukanja zaslona sistema

Potem ko zasukate monitor, morate dokončati spodnji postopek, da prilagodite nastavitve sukanja zaslona sistema.

 **OPOMBA: Če uporabljate monitor z računalnikom, ki ni Dell, morate na spletnem mestu grafičnega gonilnika ali proizvajalca računalnika poiskati informacije o sukanju vsebine na zaslonu.**

Prilagoditev nastavitve sukanja zaslona:

1. Z desno tipko miške kliknite namizje, nato pa kliknite **Lastnosti**.
2. Izberite zavihek **Nastavitve**, nato pa kliknite **Napredno**.
3. Če uporabljate grafično kartico ATI, izberite zavihek **Sukanje** in nastavite želeno sukanje.
4. Če uporabljate grafično kartico NVIDIA, kliknite zavihek **NVIDIA**, v stolpcu na levi strani izberite **NVRotate**, nato pa izberite želeno sukanje.
5. Če uporabljate grafično kartico Intel[®], izberite zavihek grafične kartice **Intel**, kliknite **Lastnosti grafike**, izberite zavihek **Sukanje**, nato pa nastavite želeno sukanje.

 **OPOMBA: Če možnost sukanja ni prikazana ali ne deluje pravilno, pojdite na spletno mesto www.dell.com/support in prenesite najnovejši gonilnik za grafično kartico.**



Odpravljanje težav

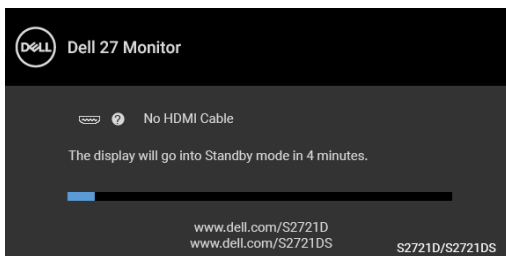
⚠ OPOZORILO: Preden začnete kateri koli postopek v tem razdelku, upoštevajte [Varnostna navodila](#).

Samopreizkus

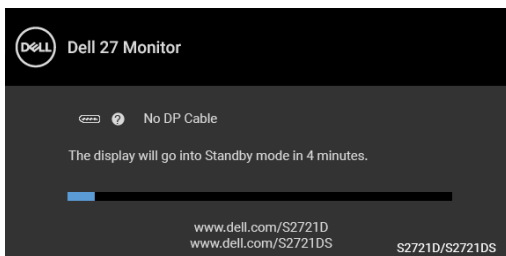
Monitor nudi funkcijo samopreizkusa, s katero lahko preverite, ali monitor deluje pravilno. Če sta monitor in računalnik pravilno povezana, toda zaslon monitorja ostane zatemnjen, s spodnjimi koraki opravite samopreizkus monitorja:

1. Izklopite računalnik in monitor.
2. Iztaknite video kabel iz računalnika.
3. Vključite monitor.

Če monitor ne more zaznati video signala in deluje pravilno, se na zaslonu prikaže plavajoče pogovorno okno (na črnem ozadju). Lučka LED za vklop/izklop med načinom samopreizkusa sveti belo. Glede na izbran vhod se po zaslonu neprekinjeno pomika eno od spodaj prikazanih pogovornih oken.



ali



4. To okno se prikaže tudi med običajnim delovanjem sistema, če se povezava video kabla prekine ali se ta poškoduje.

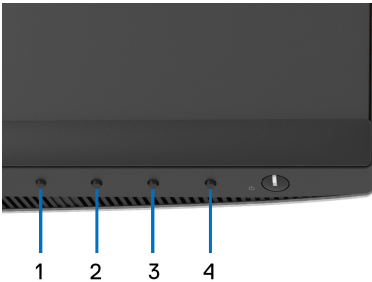


5. Izklopite monitor in znova priključite video kabel, nato pa vklopite računalnik in monitor.


Če zaslon monitorja po uporabi prejšnjega postopka ostane prazen, preglejte video kontrolnik in računalnik, ker monitor deluje pravilno.

Vgrajena diagnostika

Monitor ima vgrajeno diagnostično orodje, ki vam pomaga določiti, ali je nenormalno delovanje zaslona, ki ga izkušate, spremljajoča težava monitorja ali računalnika in video kartice.



Postopek zagona vgrajenega diagnostičnega orodja:

1. Prepričajte se, da je zaslon čist (na površini zaslona ni prašnih delcev).
2. Pritisnite **gumb 4** in ga pridržite štiri sekunde, da se prikaže pojavni meni.
3. Uporabite **gumb 1** ali **gumb 2**, da izberete diagnostično orodje , in **gumb 3** za potrditev. Na začetku diagnostičnega programa se prikaže siv testni vzorec.
4. Natančno preglejte, ali so na zaslonu kakršni koli nenormalni pojavi.
5. Za spremembo testnih vzorcev znova pritisnite **gumb 1**.
6. Ponovite 4. in 5. korak, da pregledate zaslon v rdeči, zeleni, modri, črni in beli barvi ter zaslon z besedilom.
7. Za končanje diagnostičnega programa pritisnite **gumb 1**.



Pogoste težave

Spodnja tabela vsebuje splošne informacije o pogostih težavah z monitorjem, na katere lahko naletite, in možne rešitve:

Splošni simptomi	Kaj izkušate	Možne rešitve
Ni videa/lučka LED za vklop/izklop ne sveti	Ni slike	<ul style="list-style-type: none">• Prepričajte se, da je kabel za video, ki povezuje monitor in računalnik, pravilno povezan in dobro pritrjen.• S katero koli drugo električno opremo preverite, ali električna vtičnica deluje pravilno.• Prepričajte se, da je gumb za vklop/izklop povsem pritisnjen.• Prepričajte se, da je na meniju Input Source (Vhodni vir) izbran pravilen vhodni vir.
Ni videa/lučka LED za vklop/izklop sveti	Ni slike ali ni svetlosti	<ul style="list-style-type: none">• Prek menija OSD povečajte kontrolnika za svetlost in kontrast.• Izvedite funkcijo samopreizkusa monitorja.• Preverite, ali so na priključku video kabla morda zvite ali zlomljene nožice.• Zaženite vgrajeno diagnostično orodje.• Prepričajte se, da je na meniju Input Source (Vhodni vir) izbran pravilen vir.
Slaba izostritev	Slika je motna, zamegljena ali podvojena	<ul style="list-style-type: none">• Odstranite podaljševalne kable za video.• Monitor ponastavite na tovarniško določene vrednosti.• Spremenite ločljivost videa v pravilno razmerje stranic.



Tresoč/migljajoč video	Valovita slika ali majhni premiki	<ul style="list-style-type: none"> • Monitor ponastavite na tovarniško določene vrednosti. • Preverite okoljske faktorje. • Premestite monitor in ga preizkusite v drugi sobi.
Manjkajoče slikovne točke	Na zaslonu LCD so pike	<ul style="list-style-type: none"> • Monitor vklopite in izklopite. • Slikovna točka, ki je trajno izklopljena, je naravna okvara, ki se lahko zgodi v tehnologiji LCD. • Za dodatne informacije o Pravidniku za kakovost in slikovne točke monitorja Dell pojdite na spletno mesto za podporo Dell na naslovu: www.dell.com/pixelguidelines.
Zataknjene slikovne točke	Na zaslonu LCD so svetle pike	<ul style="list-style-type: none"> • Monitor vklopite in izklopite. • Slikovna točka, ki je trajno izklopljena, je naravna okvara, ki se lahko zgodi v tehnologiji LCD. • Za dodatne informacije o Pravidniku za kakovost in slikovne točke monitorja Dell pojdite na spletno mesto za podporo Dell na naslovu: www.dell.com/pixelguidelines.
Težave s svetlostjo	Slika je pretemna ali presvetla	<ul style="list-style-type: none"> • Monitor ponastavite na tovarniško določene vrednosti. • Prek menija OSD prilagodite kontrolnika za svetlost in kontrast.
Geometrično popačenje	Zaslon ni pravilno centriran	<ul style="list-style-type: none"> • Monitor ponastavite na tovarniško določene vrednosti. • Prek menija OSD prilagodite vodoravni in navpični kontrolnik. • Če uporabljate vhod HDMI/ DisplayPort, prilagoditve postavitev niso na voljo.



Vodoravne/ navpične črte	Na zaslonu je ena ali več črt	<ul style="list-style-type: none"> • Monitor ponastavite na tovarniško določene vrednosti. • Izvedite samopreizkus monitorja in preverite, ali se te črte pojavijo tudi v načinu samopreizkusa. • Preverite, ali so na priključku video kabla morda zvite ali zlomljene nožice. • Zaženite vgrajeno diagnostično orodje.
Težave s sinhroniziranjem	Na zaslonu je nered ali pa je videti razklan	<ul style="list-style-type: none"> • Monitor ponastavite na tovarniško določene vrednosti. • Izvedite samopreizkus monitorja in preverite, ali se nered na zaslonu pojavi tudi v načinu samopreizkusa. • Preverite, ali so na priključku video kabla morda zvite ali zlomljene nožice. • Računalnik znova zaženite v varnem načinu.
Težave, povezane z varnostjo	Vidni znaki dima ali isker	<ul style="list-style-type: none"> • Ne izvajajte nobenih korakov odpravljanja težav. • Nemudoma pokličite podjetje Dell.
Občasne težave	Monitor se vklaplja in izklaplja	<ul style="list-style-type: none"> • Prepričajte se, da je kabel za video, ki povezuje monitor z računalnikom, pravilno povezan in dobro pritrjen. • Monitor ponastavite na tovarniško določene vrednosti. • Izvedite samopreizkus monitorja in preverite, ali se občasna težava pojavi tudi v načinu samopreizkusa.
Manjkajoča barva	Manjkajoča barva na sliki	<ul style="list-style-type: none"> • Izvedite funkcijo samopreizkusa monitorja. • Prepričajte se, da je kabel za video, ki povezuje monitor z računalnikom, pravilno povezan in dobro pritrjen. • Preverite, ali so na priključku video kabla morda zvite ali zlomljene nožice.



Napačna barva	Barva slike ni ustrezna	<ul style="list-style-type: none"> Glede na aplikacijo spremenite nastavitvev Preset Modes (Prednastavljeni načini) na meniju OSD Color (Barva). Pod možnostjo Custom Color (Barva po meri) na meniju OSD Color (Barva) prilagodite vrednost R/G/B. Zaženite vgrajeno diagnostično orodje.
Statična slika se dolgo zadrži na levi strani monitorja	Na zaslonu se pojavi medla senca statične slike	<ul style="list-style-type: none"> Zaslon nastavite tako, da se po nekaj minutah mirovanja izklopi. V sistemu Windows lahko to nastavite z možnostjo Možnosti porabe energije, v sistemu Mac pa z nastavitvijo Varčevanje z energijo. Če želite, lahko uporabite dinamično spreminjajoč se ohranjevalnik zaslona.

Težave, specifične za izdelek

Splošni simptomi	Kaj izkušate	Možne rešitve
Slika na zaslonu je premajhna	Slika je na sredini zaslona, vendar ne zapolni celotnega območja ogleda	<ul style="list-style-type: none"> Preverite nastavitvev Aspect Ratio (Razmerje stranic) na meniju OSD Display (Zaslon). Monitor ponastavite na tovarniško določene vrednosti.
Monitorja ni mogoče prilagoditi z gumbi na sprednji plošči	Meni OSD se ne prikaže na zaslonu	<ul style="list-style-type: none"> Izklopite monitor, odklopite električni kabel, ga znova vklopite, nato pa vključite monitor. Meni OSD je morda zaklenjen. Pritisnite menijski/funkcijski gumb zraven gumba za vklop/izklop in ga za odklepanje pridržite štiri sekunde (za dodatne informacije glejte Lock (Zakleni)).



Ob pritisku uporabniških kontrolnikov ni vhodnega signala	Ni slike, lučka LED sveti belo	<ul style="list-style-type: none"> • Preverite vir signala. Premaknite miško ali pritisnite katero koli tipko na tipkovnici in se prepričajte, da računalnik ni v načinu varčevanja z energijo. • Preverite, ali je signalni kabel pravilno priključen. Po potrebi znova vklopite signalni kabel. • Ponastavite računalnik ali video predvajalnik.
Slika ne zapolni celotnega zaslona	Slika ne more zapolniti višine ali širine zaslona	<ul style="list-style-type: none"> • Zaradi različnih video formatov (razmerij stranic) DVD-jev je slika na monitorju lahko prikazana v celozaslonskem načinu. • Zaženite vgrajeno diagnostično orodje.

Specifične težave z zvočniki

Splošni simptomi	Kaj izkušate	Možne rešitve
V zvočnikih ni zvoka	Zvoka ni mogoče slišati	<ul style="list-style-type: none"> • Izklopite monitor, odklopite električni kabel monitorja, ga znova vklopite, nato pa vključite monitor. • Preverite, ali je kabel za zvok pravilno priključen v priključek za izhod zvoka na računalniku. • Kabel za zvok odklopite iz priključka za izhod zvoka. • Monitor ponastavite na tovarniško določene vrednosti.



Dodatek

OPOZORILO: Varnostna navodila

⚠ OPOZORILO: Uporaba kontrolnikov, prilagoditev ali postopkov razen tistih, ki so podani v tej dokumentaciji, lahko povzroči izpostavljenost električnemu udaru ter električnim in/ali mehanskim nevarnostim.

Za informacije o varnostnih navodilih glejte Varnostne, okoljevarstvene in upravne informacije (SERI).

Obvestila FCC (samo za ZDA) in druge upravne informacije

Za obvestila FCC in druge upravne informacije glejte spletno mesto združljivosti z upravnimi zahtevami na naslovu www.dell.com/regulatory_compliance.

Stik s podjetjem Dell

Stranke v ZDA naj pokličejo na številko 800-WWW-DELL (800-999-3355).

✍ OPOMBA: Če nimate aktivne internetne povezave, lahko poiščete podatke za stik na računu, potrdilo o plačilu ali v katalogu izdelkov Dell.

Podjetje Dell nudi več spletnih in telefonskih možnosti podpore in servisa. Razpoložljivost je odvisna od države in izdelka, nekatere storitve pa morda ne bodo na voljo v vašem območju.

- Spletna tehnična podpora – www.dell.com/support/monitors
- Stik s podjetjem Dell – www.dell.com/contactdell

Zbirka podatkov izdelkov v EU za energijsko oznako in list z informacijami o izdelku

S2721D: <https://eprel.ec.europa.eu/qr/344016>

S2721DS: <https://eprel.ec.europa.eu/qr/346949>

