

Monitor Dell S2721D/S2721DS

Guida dell'utente

Modello: S2721D/S2721DS
Modello normativo: S2721Db



 **NOTA:** Una **NOTA** indica informazioni importanti che aiutano a fare un uso migliore del computer.

 **AVVISO:** Un **AVVISO** indica danni potenziali all'hardware o la perdita di dati nel caso non vengano seguite le istruzioni.

 **AVVERTENZA:** Un'**AVVERTENZA** indica il rischio potenziale di danni alla proprietà, lesioni personali o la morte.

Copyright © 2020 Dell Inc. o sue sussidiarie. Tutti i diritti riservati. Dell, EMC e altri marchi sono marchi di Dell Inc. o sue sussidiarie. Gli altri marchi possono essere marchi dei rispettivi proprietari.

2020 - 12

Rev. A01

Sommario

Istruzioni di sicurezza	6
Informazioni sul monitor	7
Contenuto della confezione	7
Caratteristiche del prodotto	9
Identificazione delle parti e dei controlli	10
Vista frontale	10
Vista posteriore	11
Vista dal basso	13
Specifiche sulla risoluzione	16
Modalità video supportate	17
Modalità di visualizzazione predefinite	17
Specifiche elettriche	18
Caratteristiche fisiche	19
Caratteristiche ambientali	20
Assegnazione dei Pin	21
Qualità del monitor LCD e criteri sui pixel	22
Ergonomia	23
Gestione e spostamento dello schermo	24
Linee guida sulla manutenzione	26
Pulizia del monitor	26
Configurazione del monitor	27
Collegamento del supporto - S2721D	27
Collegamento del supporto - S2721DS	30
Connessione del monitor	33
Collegamento dei cavi HDMI e di alimentazione	33



Collegamento del cavo DisplayPort (da DP a DP) (opzionale) e il cavo di alimentazione	34
Organizzazione dei cavi	34
Accensione del monitor	35
Fissaggio del monitor utilizzando il blocco Kensington (opzionale)	36
Rimuovere il supporto del monitor - S2721D	37
Rimuovere il supporto del monitor - S2721DS	38
Montaggio su parete VESA (Opzionale).	39
Funzionamento del monitor	40
Accendere il monitor	40
Uso dei controlli del pannello frontale.	40
Pulsanti pannello frontale	41
Uso del menu OSD (On Screen Display)	42
Accedere al sistema di menu	42
Messaggi di avvertenza OSD	54
Impostazione della risoluzione massima.	57
Uso della funzione d'inclinazione, rotazione ed estensione verticale	58
Inclinazione	58
Rotazione (solo S2721DS)	58
Sollevamento verticale (solo S2721DS)	59
Rotazione del display (solo S2721DS)	59
Ruota in senso orario	60
Ruota in senso antiorario	60
Regolazione delle impostazioni di rotazione della visualizzazione del sistema.	61
Ricerca dei guasti	62
Diagnostica.	62
Diagnostica integrata	63



Problemi comuni	64
Problemi specifici del prodotto	67
Problemi specifici degli altoparlanti.	69
Appendice	70
Avvisi FCC (solamente per gli Stati Uniti) e altre informazioni normative.	70
Contattare Dell.	70
Database dei prodotti UE per l'etichetta energetica e il foglio tecnico con le informazioni sul prodotto	70



Istruzioni di sicurezza

△ AVVISO: L'uso di controlli, regolazioni o procedure diverse da quelle specificate in questa documentazione possono provocare l'esposizione a scosse elettriche, pericoli elettrici e/o pericoli meccanici.

- Collocare il monitor su una superficie solida e maneggiarlo con attenzione. Lo schermo è fragile e potrebbe danneggiarsi in caso di caduta o urti.
- Assicurarsi sempre che il monitor sia classificato elettricamente per funzionare con l'alimentazione CA disponibile del proprio Paese.
- Tenere il monitor a temperatura ambiente. Condizioni di caldo o freddo eccessivo possono influire negativamente sui cristalli liquidi dello schermo.
- Non sottoporre il monitor a forti vibrazioni o impatti. Ad esempio, non lasciare il monitor nel bagagliaio.
- Scollegare il monitor quando non utilizzato per un lungo periodo di tempo.
- Per evitare folgorazioni, non tentare di rimuovere il coperchio o toccare l'interno del monitor.



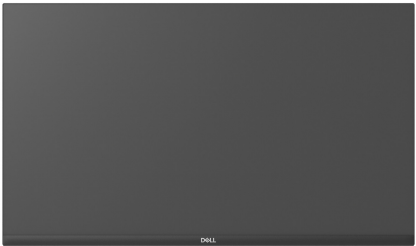


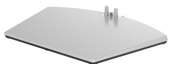

Informazioni sul monitor

Contenuto della confezione

Il monitor è inviato con gli elementi mostrati nella tabella di seguito. In caso di assenza di qualsiasi componente, contattare Dell. Per ulteriori informazioni consultare [Contattare Dell](#).

 **NOTA: Alcuni elementi potrebbero essere accessori optional e potrebbero non essere inviati insieme al monitor. Alcune funzioni potrebbero non essere disponibili in alcuni paesi.**

 **NOTA: Se si sta collegando un supporto acquistato da altre fonti, seguire le istruzioni di impostazione incluse con il supporto.**

Immagine componente	Descrizione componente
	Schermo
<p>a </p> <p>b </p>	Supporto regolabile: a. S2721D b. S2721DS
<p>a </p> <p>b </p>	Base del supporto: a. S2721D b. S2721DS



	<p>Copri vite VESA™ (solo S2721D)</p>
	<p>Cavo di alimentazione (Varia in relazione ai paesi)</p>
	<p>Cavo HDMI</p>
	<ul style="list-style-type: none"> • Guida rapida • Informativa sulla sicurezza, di carattere normativo e sulle disposizioni in materia di ambiente



Caratteristiche del prodotto

Il monitor **Dell S2721D/S2721DS** ha uno schermo LCD a matrice attiva TFT (Thin-Film Transistor) e retroilluminazione LED. Le caratteristiche del monitor includono:

- Area visibile di 68,47 cm (27 pollici) (misurata in diagonale). Risoluzione 2560 x 1440 (16:9), più supporto schermo intero per risoluzioni più basse.
- Supporto per AMD FreeSync™, con un tempo di aggiornamento di 75 Hz e un tempo di risposta di 4 ms grigio a grigio in modalità **Extreme (Estremo)***.
- Gamma di colori sRGB al 99%.
- Connettività digitale con DisplayPort e HDMI.
- S2721D: funzione inclinazione.
- S2721DS: Capacità di regolazione: inclinazione, rotazione e altezza.
- Doppi altoparlanti integrati.
- Supporto removibile e fori di fissaggio di tipo VESA™ (Video Electronics Standards Association) da 100 mm per soluzioni di montaggio flessibili.
- Plug and play se supportato dal sistema.
- Regolazioni On-Screen Display (OSD) per facilitare la configurazione e l'ottimizzazione dello schermo.
- Blocco dei tasti accensione e OSD.
- Foro fissaggio blocco di sicurezza.
- ≤ 0,3 W in modalità Standby.
- Ottimizzare il comfort degli occhi con uno schermo senza sfarfallii.

⚠ AVVERTENZA: I possibili effetti a lungo termine delle emissioni di luce blu dal monitor possono causare danni agli occhi, incluso affaticamento, dolore agli occhi e altro. La funzione ComfortView è progettata per ridurre la quantità di luce blu emessa dal monitor per ottimizzare il comfort degli occhi.

*La modalità da grigio a grigio in 4 ms può essere ottenuta in modalità **Extreme (Estremo)** per ridurre la sfocatura del movimento e aumentare la reattività dell'immagine. Tuttavia, può introdurre nell'immagine alcuni leggeri e percettibili artefatti visivi. Poiché le impostazioni del sistema e le richieste degli utenti sono diverse, consigliamo agli utenti di provare diverse modalità per trovare le impostazioni più adatte.



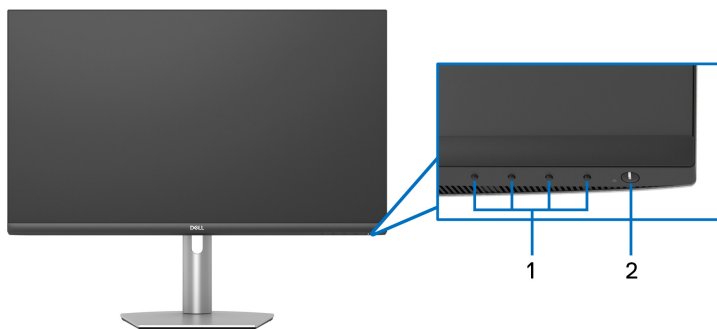
Identificazione delle parti e dei controlli

Vista frontale

S2721D



S2721DS

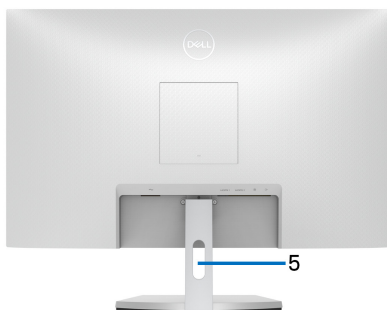
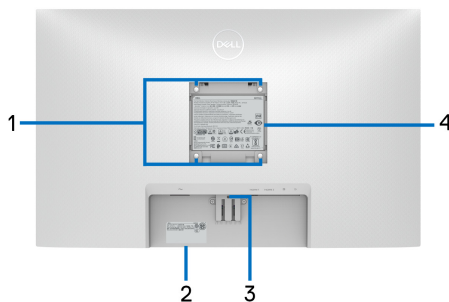


Etichetta	Descrizione	Uso
1	Pulsanti funzione	Per ulteriori informazioni consultare Funzionamento del monitor .
2	Pulsante accensione/ spegnimento (con indicatore LED)	Per accendere o spegnere il monitor.



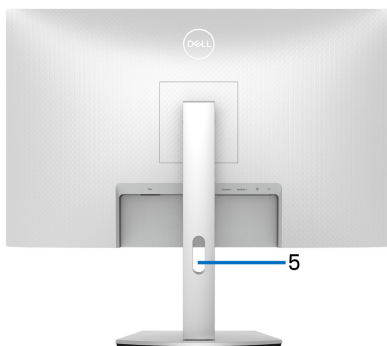
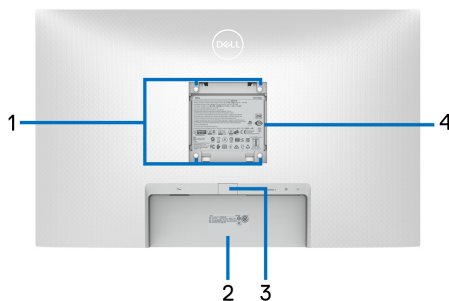
Vista posteriore

S2721D



Vista posteriore con supporto del monitor

S2721DS



Vista posteriore con supporto del monitor

Etichetta	Descrizione	Uso
1	Fori di montaggio VESA (100 mm x 100 mm - Dietro la copertura VESA attaccata)	Montaggio su parete usando un Kit compatibile VESA (100 mm x 100 mm).

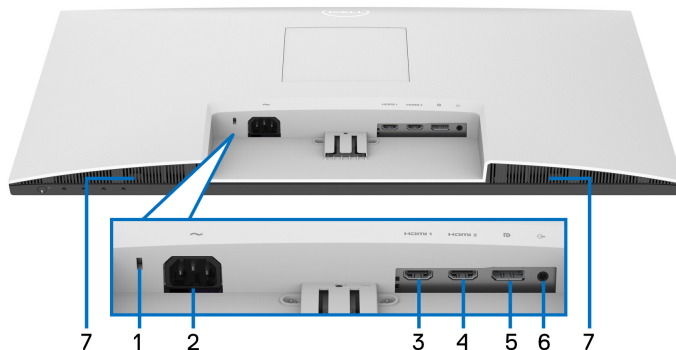


2	Codice a barre, numero di serie e etichetta tag di assistenza	Fare riferimento a questa etichetta quando ci si mette in contatto con Dell per il supporto tecnico. Il Tag assistenza è un identificatore alfanumerico univoco che consente ai tecnici dell'assistenza Dell di identificare i componenti hardware nel monitor e accedere alle informazioni sulla garanzia.
3	Pulsante di sblocco del supporto	Rilascia il supporto dal monitor.
4	Etichetta valutazione normativa	Elenca le approvazioni normative.
5	Foro per la gestione dei cavi	Per organizzare i cavi posizionandoli all'interno dei fori.



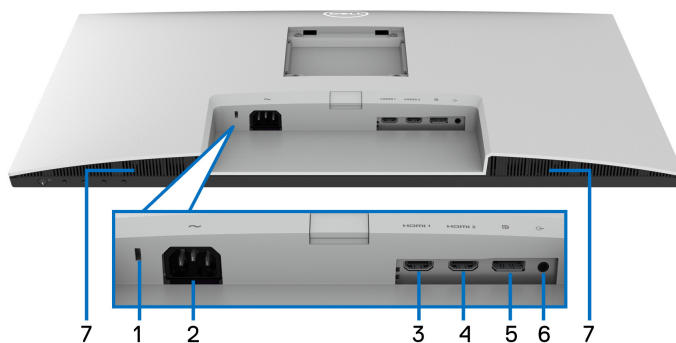
Vista dal basso

S2721D



Vista dal basso senza supporto del monitor

S2721DS



Vista dal basso senza supporto del monitor

Etichetta	Descrizione	Uso
1	Foro fissaggio blocco di sicurezza	Assicura il monitor con il blocco di sicurezza (blocco di sicurezza non incluso).
2	Connettore alimentazione	Per il collegamento del cavo di alimentazione (fornito con il monitor).



3	Porta HDMI (HDMI 1)	Per il collegamento del computer mediante il cavo HDMI (fornito con il monitor).
4	Porta HDMI (HDMI 2)	Per il collegamento del computer mediante il cavo HDMI (fornito con il monitor).
5	DisplayPort	Per collegare il computer utilizzando un cavo DisplayPort.
6	Porta uscita linea	Per il collegamento degli altoparlanti. NOTA: Questa porta non supporta le cuffie.
7	Altoparlanti	Offrono l'uscita audio.



Specifiche del monitor

Modello	S2721D	S2721DS
Tipo di schermo	Matrice attiva - TFT LCD	
Tecnologia pannello	IPS	
Formato	16:9	
Immagine visualizzabile		
Diagonale	684,7 mm (27 pollici)	
Larghezza (area attiva)	596,7 mm (23,49 pollici)	
Altezza (area attiva)	335,7 mm (13,21 pollici)	
Area totale	200312,2 mm ² (310,30 pollici ²)	
Pixel pitch	0,2331 x 0,2331 mm	
Pixel per pollice (PPI)	108,79	
Angolo di visualizzazione		
Verticale	178° (tipico)	
Orizzontale	178° (tipico)	
Uscita luminanza	350 cd/m ² (tipico)	
Fattore di contrasto	1000 a 1 (tipico)	
Rivestimento superficiale	Trattamento anti graffio del polarizzatore frontale (Velatura 25%, 3H)	
Retroilluminazione	Sistema bordo illuminato LED bianco	
Tempo di reazione	Grigio a grigio in 8 ms in modalità Normal (Normale) Grigio a grigio in 5 ms in modalità Fast (Veloce) Grigio a grigio in 4 ms in modalità Extreme (Estremo)* *La modalità da grigio a grigio in 4 ms può essere ottenuta in modalità Extreme (Estremo) per ridurre la sfocatura del movimento e aumentare la reattività dell'immagine. Tuttavia, può introdurre nell'immagine alcuni leggeri e percettibili artefatti visivi. Poiché le impostazioni del sistema e le richieste degli utenti sono diverse, consigliamo agli utenti di provare diverse modalità per trovare le impostazioni più adatte.	



Profondità colore	16,7 milioni di colori	
Gamma colore	sRGB 99% (tipico)	
Connettività	<ul style="list-style-type: none"> • 1 DisplayPort versione 1.2 • 2 porte HDMI versione 1.4 • 1 porta uscita linea audio 	
Larghezza bordo (dal bordo del monitor all'area attiva)		
In alto	7,4 mm	
Sinistra/destra	7,4 mm/7,4 mm	
In basso	21,6 mm	
Variabilità		
Inclinazione	Da -5° a 21°	Da -5° a 21°
Rotazione	Non applicabile	Da -30° a 30°
Perno	Non applicabile	Da -90° a 90°
Supporto regolabile in altezza	Non applicabile	110 mm
Altoparlanti integrati	2 uscite audio da 3 W	
Compatibilità Dell Display Manager	Organizzazione semplificata e altre funzioni chiave	
Sicurezza	Foro fissaggio blocco di sicurezza (blocco cavo venduto separatamente)	

Specifiche sulla risoluzione

Modello	S2721D/S2721DS
Portata scansione orizzontale	Da 30 kHz a 115 kHz (automatica)
Portata scansione verticale	Da 48 Hz a 75 Hz (automatica)
Risoluzione massima predefinita	2560 x 1440 a 75 Hz



Modalità video supportate

Modello	S2721D/S2721DS
Capacità di visualizzazione video (HDMI e DisplayPort)	480p, 480i, 576p, 576i, 720p, 1080i, 1080p, QHD

Modalità di visualizzazione predefinite

Modalità di visualizzazione	Frequenza orizzontale (kHz)	Frequenza verticale (Hz)	Pixel Clock (MHz)	Polarità di sincronia (Orizzontale/Verticale)
720 x 400	31,50	70,10	28,30	-/+
VESA, 640 x 480	31,50	59,90	25,20	-/-
VESA, 640 x 480	37,50	75,00	31,50	-/-
VESA, 800 x 600	37,90	60,30	40,00	+/+
VESA, 800 x 600	46,90	75,00	49,50	+/+
VESA, 1024 x 768	48,40	60,00	65,00	-/-
VESA, 1024 x 768	60,00	75,00	78,80	+/+
VESA, 1152 x 864	67,50	75,00	108,00	+/+
VESA, 1280 x 1024	64,00	60,00	108,00	+/+
VESA, 1280 x 1024	80,00	75,00	135,00	+/+
VESA, 1600 x 900	60,00	60,00	108,00	+/+
VESA, 1920 x 1080	67,50	60,00	148,50	+/+
2048 x 1080	66,70	60,00	147,18	+/-
2560 x 1440	88,80	59,95	241,50	+/-
2560 x 1440	111,90	74,97	304,25	+/-

 **NOTA: Il monitor supporta AMD FreeSync™.**



Specifiche elettriche

Modello	S2721D/S2721DS
Segnali video in ingresso	HDMI 1.4/DisplayPort 1.2, 600 mV per ciascuna linea differenziale, polarità positiva a impedenza in ingresso 100 Ω
Tensione ingresso CA/frequenza/corrente	Da 100 VCA a 240 VCA/50 Hz o 60 Hz \pm 3 Hz/1,5 A (tipico)
Corrente inrush	<ul style="list-style-type: none">• 120 V: 30 A (Massimo) a 0°C (avvio a freddo)• 240 V: 60 A (Massimo) a 0°C (avvio a freddo)
Consumo di energia	<ul style="list-style-type: none">• 0,2 W (Modalità spento)¹• 0,2 W (Modalità standby)¹• 19 W (Modalità acceso)¹• 40 W (Massimo)²• 15,6 W (Pon)³• 48,54 kWh (TEC)³

¹ Come definito dalle UE 2019/2021 e UE 2019/2013.

² Impostazione della luminosità e contrasto massimi.

³ Pon: Consumo di energia in modalità attivo è definito nella versione Energy Star 8.0.

TEC: Il consumo energetico totale in kWh come definito nella versione Energy Star 8.0.

Il presente documento è solo informativo e riflette le prestazioni in laboratorio. Il prodotto può rispondere in modo diverso, in relazione al software, ai componenti e alle periferiche ordinate. Non vi è alcun obbligo di aggiornare tali informazioni.

Di conseguenza, l'utente non deve fare affidamento su tali informazioni nel prendere decisioni circa le tolleranze elettriche o altro. Non è data alcuna garanzia espressa o implicita sulla precisione o completezza.



NOTA: Il presente monitor è conforme a ENERGY STAR.

Il prodotto è qualificato ENERGY STAR nelle impostazioni predefinite di fabbrica che possono essere ripristinate tramite la funzione "Ripristino predefiniti" nel menu OSD. Cambiando le impostazioni predefinite di fabbrica o attivando altre funzioni potrebbe aumentare il consumo energetico superando i limiti ENERGY STAR specificati.



Caratteristiche fisiche

Modello	S2721D	S2721DS
Tipo di cavo segnale	<ul style="list-style-type: none"> • Digitale: HDMI, 19 pin • Digitale: DisplayPort, 20 pin (cavo non incluso) 	
<p>NOTA: I monitor Dell sono progettati per lavorare in modo ottimale con i cavi video forniti con il monitor. Poiché Dell non ha il controllo sui diversi fornitori di cavi presenti sul mercato, il tipo di materiale, connettore e processo usato per fabbricare tali cavi, Dell non garantisce che le prestazioni video dei cavi non forniti con il monitor Dell.</p>		
Dimensioni (con supporto)		
Altezza	453,4 mm (17,85 pollici)	<ul style="list-style-type: none"> • Esteso: 510,1 mm (20,08 pollici) • Compresso: 400,1 mm (15,75 pollici)
Larghezza	611,6 mm (24,08 pollici)	611,6 mm (24,08 pollici)
Spessore	186,8 mm (7,35 pollici)	174,7 mm (6,88 pollici)
Dimensioni (senza supporto)		
Altezza	364,6 mm (14,35 pollici)	364,6 mm (14,35 pollici)
Larghezza	611,6 mm (24,08 pollici)	611,6 mm (24,08 pollici)
Spessore	55,4 mm (2,18 pollici)	55,4 mm (2,18 pollici)
Dimensioni del supporto		
Altezza	176,0 mm (6,93 pollici)	<ul style="list-style-type: none"> • Esteso: 403,1 mm (15,87 pollici) • Compresso: 364,8 mm (14,36 pollici)
Larghezza	257,2 mm (10,13 pollici)	257,0 mm (10,12 pollici)
Spessore	186,8 mm (7,35 pollici)	174,7 mm (6,88 pollici)
Peso		
Peso con imballo	7,9 kg (17,42 lb)	8,9 kg (19,62 lb)
Peso con gruppo di supporto e cavi	5,4 kg (11,90 lb)	6,2 kg (13,67 lb)



Peso senza supporto montato (Considerato il montaggio a parete o montaggio VESA - nessun cavo)	4,4 kg (9,70 lb)	4,4 kg (9,70 lb)
Peso del gruppo di supporto	0,7 kg (1,54 lb)	1,5 kg (3,31 lb)

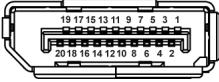
Caratteristiche ambientali

Modello	S2721D/S2721DS
Standard di conformità	
<ul style="list-style-type: none"> • Monitor certificato ENERGY STAR • Conformità RoHS • Schermi certificati TCO • Monitor a livello ridotto di BFR/PVC (esclusi i cavi esterni) • Vetro privo di arsenico e mercurio solo per pannello 	
Temperatura	
Operativa	Da 0°C a 40°C (da 32°F a 104°F)
Non operativa	<ul style="list-style-type: none"> • Immagazzinamento: Da -20°C a 60°C (da -4°F a 140°F) • Spedizione: Da -20°C a 60°C (da -4°F a 140°F)
Umidità	
Operativa	Da 10% a 80% (senza condensa)
Non operativa	<ul style="list-style-type: none"> • Immagazzinamento: Da 5% a 90% (senza condensa) • Spedizione: Da 5% a 90% (senza condensa)
Altitudine	
Operativa	5.000 m (16.404 piedi) (massimo)
Non operativa	12.192 m (40.000 piedi) (massimo)
Dissipazione termica	
<ul style="list-style-type: none"> • 119,42 BTU/ora (massimo) • 64,83 BTU/ora (tipico) 	



Assegnazione dei Pin

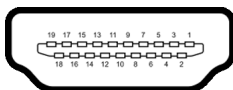
Connettore DisplayPort



Numero pin	Lato 20-pin del cavo segnale collegato
1	ML3(n)
2	Massa
3	ML3(p)
4	ML2(n)
5	Massa
6	ML2(p)
7	ML1(n)
8	Massa
9	ML1(p)
10	ML0(n)
11	Massa
12	ML0(p)
13	Massa
14	Massa
15	AUX(p)
16	Massa
17	AUX(n)
18	Rilevazione Hot Plug
19	Re-PWR
20	+3,3 V DP_PWR



Connettore HDMI



Numero pin	Lato 19-pin del cavo segnale collegato
1	TMDS DATA 2+
2	TMDS DATA 2 SHIELD
3	TMDS DATA 2-
4	TMDS DATA 1+
5	TMDS DATA 1 SHIELD
6	TMDS DATA 1-
7	TMDS DATA 0+
8	TMDS DATA 0 SHIELD
9	TMDS DATA 0-
10	TMDS CLOCK+
11	TMDS CLOCK SHIELD
12	TMDS CLOCK-
13	CEC
14	Riservato (N.C. sul dispositivo)
15	DDC CLOCK (SCL)
16	DDC DATA (SDA)
17	DDC/CEC Terra
18	POTENZA +5 V
19	RILEVAZIONE HOT PLUG

Qualità del monitor LCD e criteri sui pixel

Durante la procedura di produzione dei monitor LCD, non è anomalo che uno o più pixel restino fissi in uno stato immutato che sono difficili da rilevare e non influenzano la qualità di visualizzazione o d'uso. Per altre informazioni sulla qualità dei monitor Dell e dei pixel, vedere www.dell.com/pixelguidelines.



Ergonomia

△ **AVVISO: L'uso non adeguato o prolungato della tastiera può causare lesioni.**

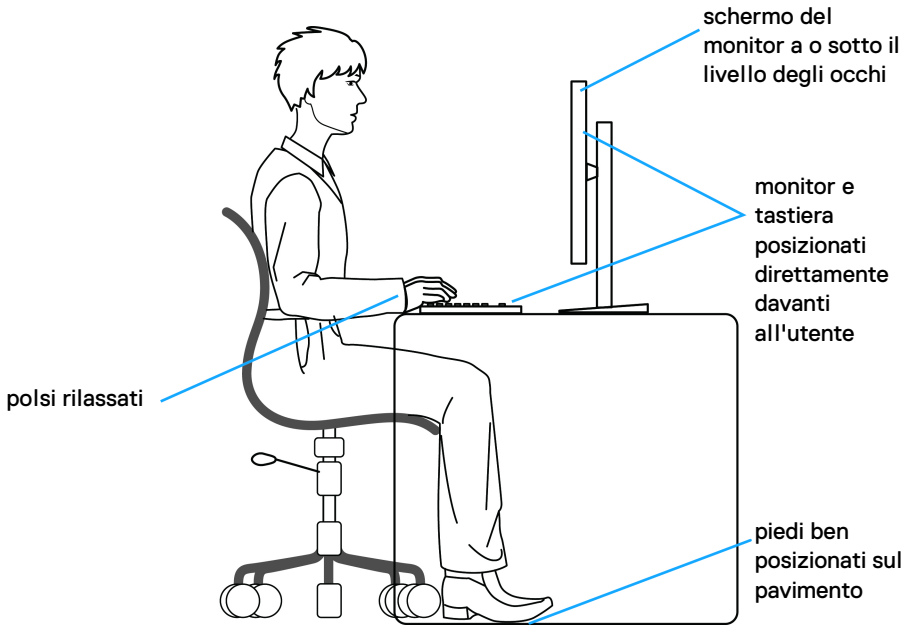
△ **AVVISO: La visione dello schermo del monitor per un lungo periodo di tempo può causare affaticamento degli occhi.**

Per comodità ed efficienza, attenersi alle seguenti linee guida durante l'impostazione e utilizzo della workstation computer:

- Posizionare il computer in modo da essere direttamente davanti al monitor e alla tastiera quando si lavora. Per posizionare correttamente la tastiera sono disponibili in commercio dei supporti speciali.
- Per ridurre il rischio di affaticamento agli occhi e di collo/braccia/schiena/spalle dovuto all'uso del monitor per lunghi periodi di tempo, si consiglia di:
 1. Impostare la distanza dello schermo tra 20 pollici e 28 pollici (50-70 cm) dagli occhi.
 2. Sbattere frequentemente gli occhi per inumidirli o bagnare gli occhi con acqua dopo l'uso prolungato del monitor.
 3. Fare pause regolari e frequenti di circa 20 minuti ogni due ore.
 4. Guardare lontano dal monitor e fissare un oggetto distante circa 20 piedi per almeno 20 secondi durante le pause.
 5. Fare esercizi per allentare la tensione su collo, braccia, schiena e spalle durante le pause.
- Assicurarsi che lo schermo del monitor sia a livello degli occhi o leggermente più in basso quando ci si siede davanti al computer.
- Regolare l'inclinazione del monitor, oltre alle impostazioni di contrasto e luminosità.
- Regolare la luce ambientale (ad esempio luci sopra la testa, lampada da scrivania e tende o veneziane delle finestre) per ridurre i riflessi e il bagliore sullo schermo del monitor.
- Usare una sedia che offra un buon supporto per la zona lombare.
- Tenere gli avambracci orizzontali con i polsi in una posizione neutra e confortevole mentre si utilizza la tastiera o il mouse.
- Lasciare sempre dello spazio per riposare le mani quando si utilizza la tastiera o il mouse.
- Tenere la parte superiore di entrambe le braccia in una posizione naturale.
- Assicurarsi che i piedi siano poggiati sul pavimento.



- Quando ci si siede, assicurarsi che il peso delle gambe sia sui piedi e non sulla parte anteriore della seduta. Regolare l'altezza della sedia o usare poggiapiedi per mantenere una postura corretta.
- Variare le attività lavorative. Provare a organizzare la lavoro in modo da non dover stare seduti e lavorare per lunghi periodi di tempo. Alzarsi e camminare nella stanza a intervalli regolari.
- Tenere l'area sotto la scrivania sgombra da ostacoli e cavi o dai cavi di alimentazione che possono interferire con la seduta comoda o presentare un potenziale pericolo di inciampo.

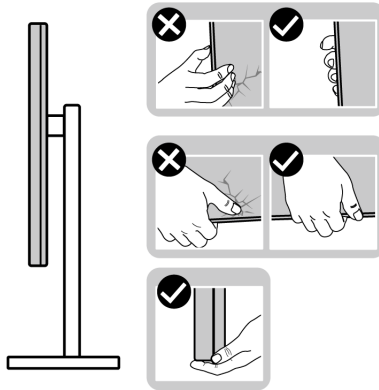


Gestione e spostamento dello schermo

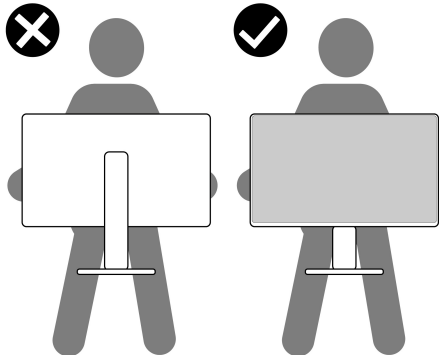
Per garantire la gestione sicura del monitor quando viene sollevato o spostato, seguire le linee guida di seguito:

- Prima di spostare o sollevare il monitor, spegnere il computer e il monitor.
- Scollegare tutti i cavi dal monitor.
- Posizionare il monitor nella confezione originale con tutti i materiali di imballo.
- Tenere saldamente il bordo inferiore e il lato del monitor senza applicare pressione eccessiva quando si solleva o sposta il monitor.

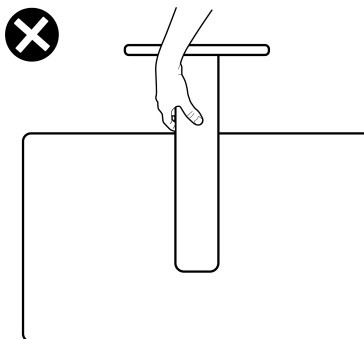




- Quando si solleva o sposta il monitor, assicurarsi che lo schermo sia rivolto verso di voi e non premere l'area di visualizzazione per evitare graffi o danni.



- Durante il trasporto del monitor, evitare urti improvvisi o vibrazioni.
- Quando si solleva o sposta il monitor, non capovolgere il monitor mentre si tiene la base del supporto o il supporto regolabile. Possono verificarsi danni accidentali al monitor o causare lesioni personali.



Linee guida sulla manutenzione

Pulizia del monitor

 **AVVISO:** Leggere con attenzione le presenti **Istruzioni di sicurezza** prima di pulire il monitor.

 **AVVERTENZA:** Prima di pulire monitor, scollegare il cavo di alimentazione del monitor dalla presa elettrica.

Per una maggiore praticità, seguire le istruzioni riportate di seguito durante il disimballaggio, la pulizia, o il trasporto del monitor:


- Per pulire lo schermo antistatico, inumidire leggermente un panno morbido e pulito. Se possibile, utilizzare un fazzoletto specifico per la pulizia dello schermo o una soluzione adatta al rivestimento antistatico. Non usare benzene, diluenti, ammoniacca, sostanze abrasive o aria compressa.
- Usare un panno leggermente inumidito con acqua calda per pulire il monitor. Evitare di usare detergenti di alcun tipo, perché alcuni detergenti lasciano una patina lattiginosa sulle plastiche.
- Se si nota della polvere bianca sul monitor, quando lo si disimballa, pulirla con un panno.
- Maneggiare con cura il monitor perché le plastiche di colore scuro sono più delicate di quelle di colore chiaro, e si possono graffiare mostrando segni bianchi.
- Per aiutare il monitor a mantenere la migliore qualità d'immagine, usare uno screensaver dinamico e spegnere il monitor quando non è in uso



Configurazione del monitor

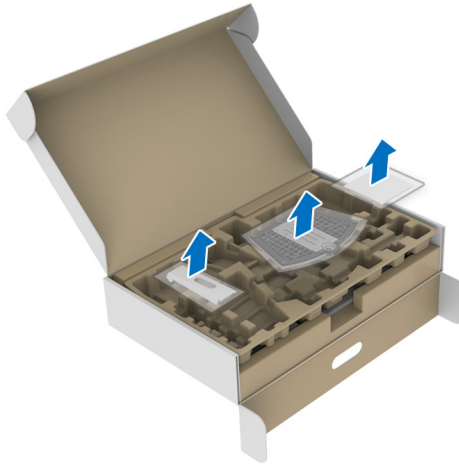
Collegamento del supporto - S2721D

 **NOTA:** Il supporto non è installato in fabbrica.

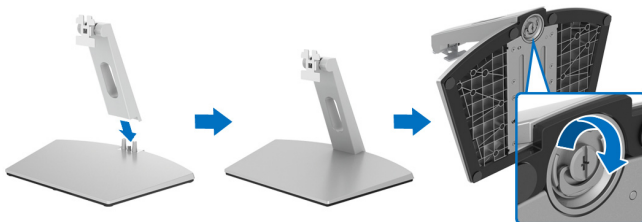
 **NOTA:** Attenersi alle istruzioni di seguito per il collegamento del supporto fornito con il monitor. Se si sta fissando un supporto acquistato da altre fonti, seguire le istruzioni di impostazione incluse con il supporto.

Per fissare il supporto del monitor:

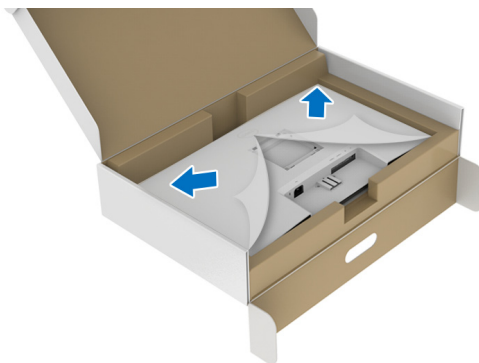
1. Seguire le istruzioni sulla confezione per rimuovere il supporto dal cuscino superiore che lo tiene fermo.
2. Rimuovere il coperchio VESA, la base del supporto e il supporto regolabile dalla confezione.



3. Allineare e collocare il supporto regolabile sulla base del supporto.
4. Aprire l'impugnatura della vite nella parte inferiore della base del supporto e ruotarla in senso orario per fissare il supporto.
5. Chiudere la maniglia della vite.



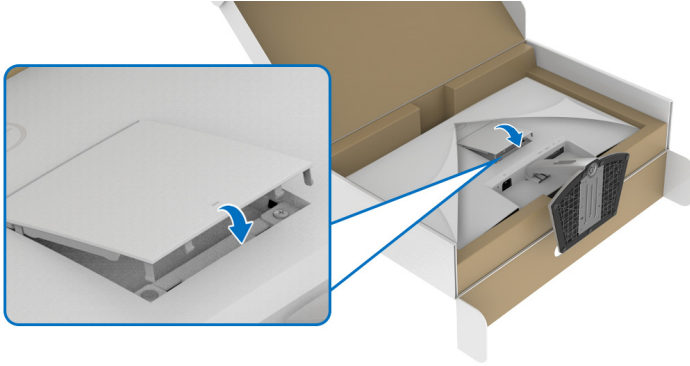
6. Aprire il coperchio di protezione per accedere all'apertura VESA sul display.



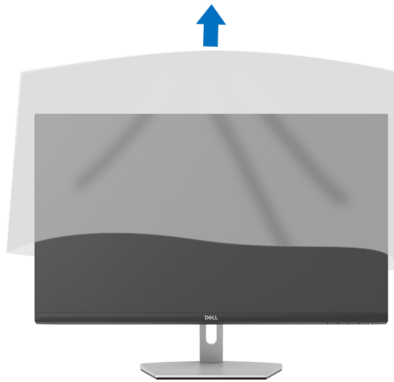
7. Allineare e inserire la staffa del gruppo del supporto nelle scanalature sul retro del display fino a bloccarle in posizione.





8. Installare il copri vite VESA.



9. Posizionare il monitor in verticale e rimuovere il coperchio protettivo dal monitor.

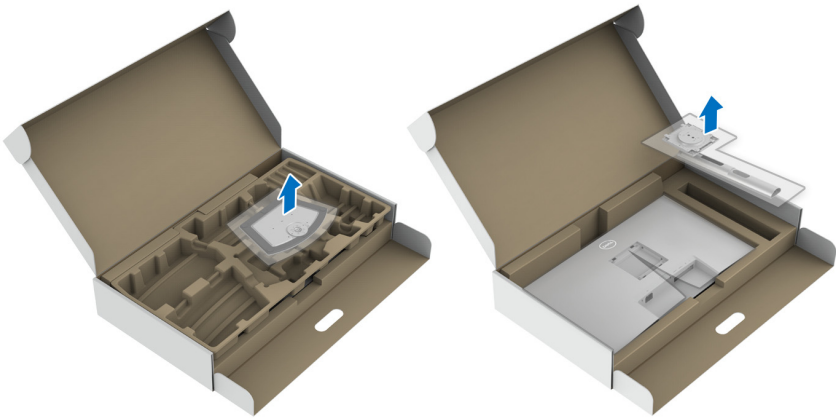


Collegamento del supporto - S2721DS

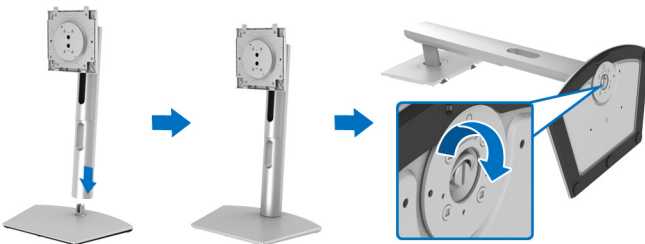
-  **NOTA: Il supporto non è installato in fabbrica.**
-  **NOTA: Attenersi alle istruzioni di seguito per il collegamento del supporto fornito con il monitor. Se si sta fissando un supporto acquistato da altre fonti, seguire le istruzioni di impostazione incluse con il supporto.**

Per fissare il supporto del monitor:

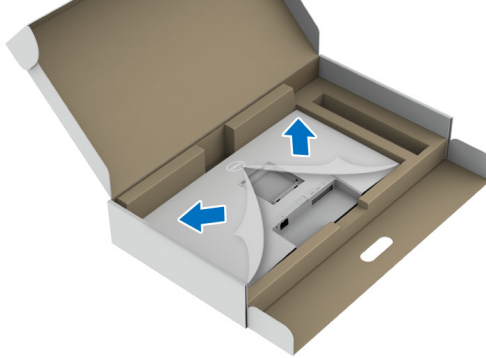
1. Seguire le istruzioni sulla confezione per rimuovere il supporto dal cuscino superiore che lo tiene fermo.
2. Rimuovere la base del supporto e il supporto regolabile dalla confezione.



3. Allineare e collocare il supporto regolabile sulla base del supporto.
4. Aprire l'impugnatura della vite nella parte inferiore della base del supporto e ruotarla in senso orario per fissare il supporto.
5. Chiudere la maniglia della vite.

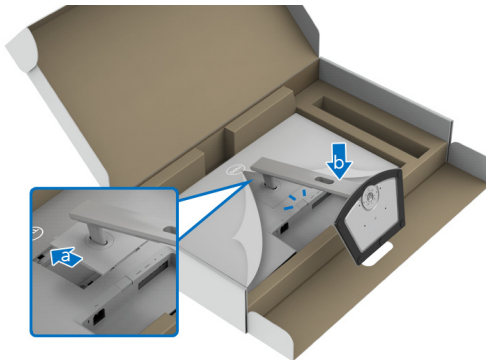


6. Aprire il coperchio di protezione per accedere all'apertura VESA sul display.



7. Fissare il gruppo di supporto al display.

- a.** Allineare e fare scorrere le linguette sul supporto regolabile nell'apertura VESA.
- b.** Premere il supporto finché scatta in posizione.

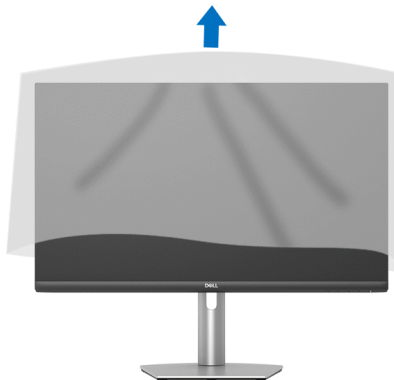


8. Tenere il supporto regolabile con entrambe le mani e scollegare il monitor. Quindi poggiare il monitor in verticale su una superficie piana.

NOTA: Tenere il supporto regolabile quando si solleva il monitor per evitare danni accidentali.



9. Sollevare il coperchio protettivo del monitor.



Connessione del monitor

⚠ AVVERTENZA: Prima di iniziare le procedure descritte nella presente sezione, attenersi alle [Istruzioni di sicurezza](#).

✍ NOTA: I monitor Dell sono progettati per funzionare in modo ottimale con i cavi Dell contenuti nella confezione. Dell non garantisce la qualità del video e le prestazioni durante l'uso dei cavi non Dell.

✍ NOTA: Far passare i cavi attraverso l'apertura per la gestione dei cavi prima di collegarli.

✍ NOTA: Non collegare al contempo tutti i cavi al computer.

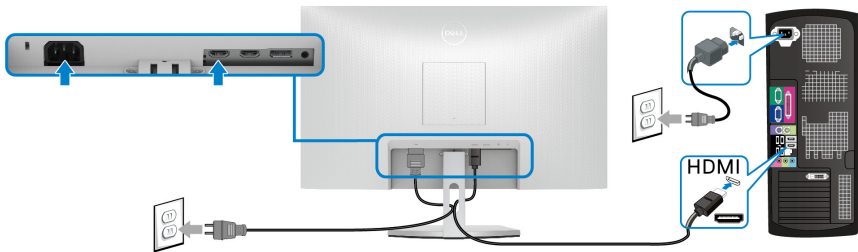
✍ NOTA: Le immagini sono state utilizzate solo a scopo illustrativo. L'aspetto del computer potrebbe variare.

Per connettere il monitor al computer:

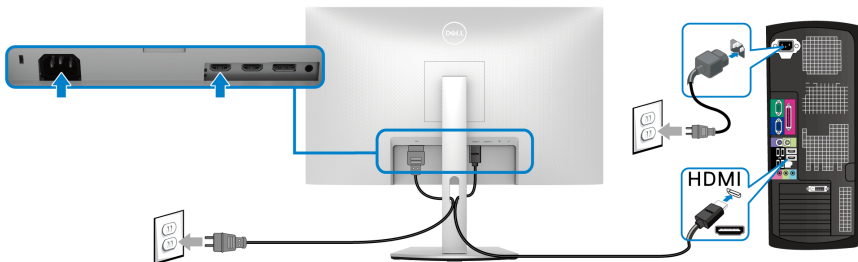
1. Spegnerne il computer e staccare il cavo di alimentazione.
2. Collegare il cavo HDMI o DisplayPort dal monitor al computer.

Collegamento dei cavi HDMI e di alimentazione

S2721D

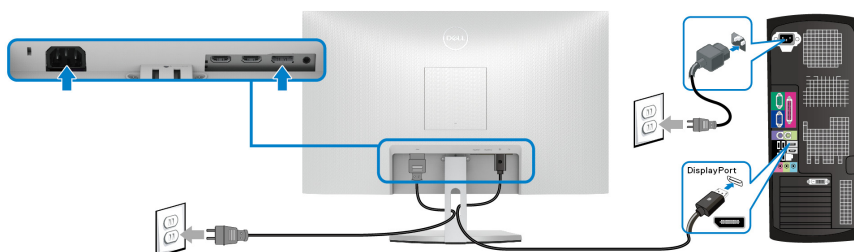


S2721DS

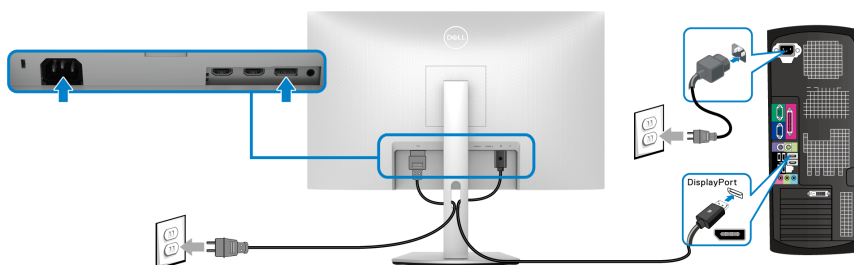


Collegamento del cavo DisplayPort (da DP a DP) (opzionale) e il cavo di alimentazione

S2721D



S2721DS



Organizzazione dei cavi

S2721D



S2721DS



Dopo aver fissato tutti i cavi al monitor e al computer, (Vedere [Connessione del monitor](#) per i collegamenti dei cavi), usare il passacavi per organizzare i cavi in maniera ordinata, come mostrato sopra.

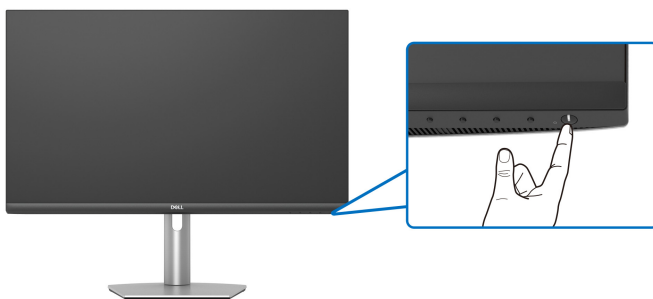


Accensione del monitor

S2721D



S2721DS



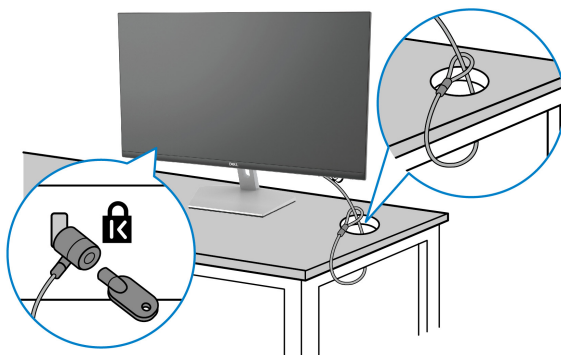
Fissaggio del monitor utilizzando il blocco Kensington (opzionale)

L'apertura del blocco di sicurezza si trova nella parte inferiore del monitor.
(Consultare [Foro fissaggio blocco di sicurezza](#))

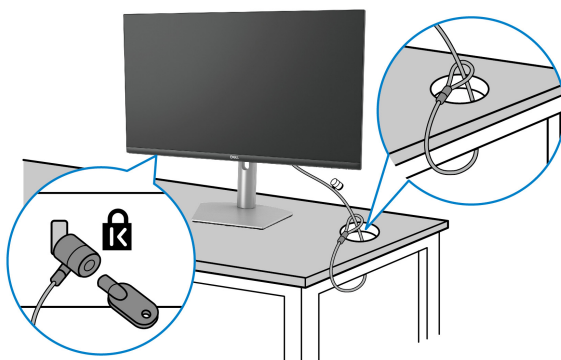
Per ulteriori informazioni sull'uso del blocco Kensington (acquistato separatamente), consultare la documentazione fornita con il blocco.

Fissare il monitor a un tavolo utilizzando il blocco di sicurezza Kensington.

S2721D



S2721DS



NOTA: L'immagine è utilizzata solo a scopo illustrativo. L'aspetto del blocco potrebbe variare.



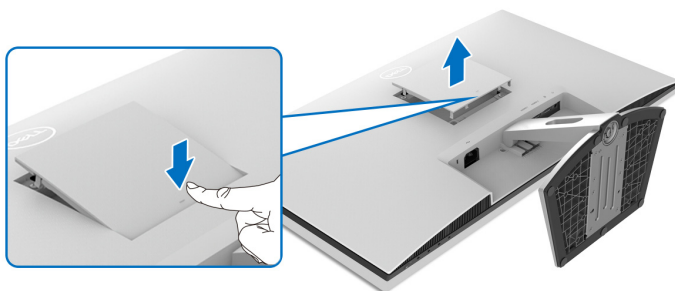
Rimuovere il supporto del monitor - S2721D

NOTA: Per evitare di graffiare lo schermo LCD mentre si monta il supporto, far attenzione a posizionare il monitor su una superficie pulita.

NOTA: Attenersi alle istruzioni di seguito per la rimozione del supporto fornito con il monitor. Se si sta rimuovendo un supporto acquistato da altre fonti, seguire le istruzioni di impostazione incluse con il supporto.

Per rimuovere il supporto:



1. Posizionare il monitor su un panno soffice o cuscino.
2. Premere la fossetta sul coperchio VESA per staccarlo dal retro del display.



3. Utilizzando un cacciavite lungo, premere il rilascio nello spazio appena sopra il supporto.
4. Una volta rilasciato, rimuovere il gruppo del supporto dal monitor facendolo scorrere.

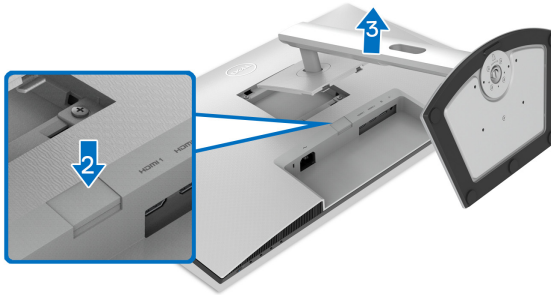


Rimuovere il supporto del monitor - S2721DS

-  **NOTA:** Per evitare di graffiare lo schermo LCD mentre si monta il supporto, far attenzione a posizionare il monitor su una superficie pulita.
-  **NOTA:** Attenersi alle istruzioni di seguito per la rimozione del supporto fornito con il monitor. Se si sta rimuovendo un supporto acquistato da altre fonti, seguire le istruzioni di impostazione incluse con il supporto.

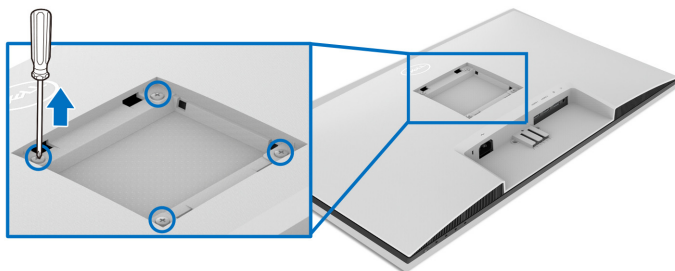
Per rimuovere il supporto:

1. Posizionare il monitor su un panno soffice o cuscino.
2. Tenere premuto il pulsante di rilascio del supporto sul retro del display.
3. Sollevare il gruppo del supporto e allontanarlo dal monitor.

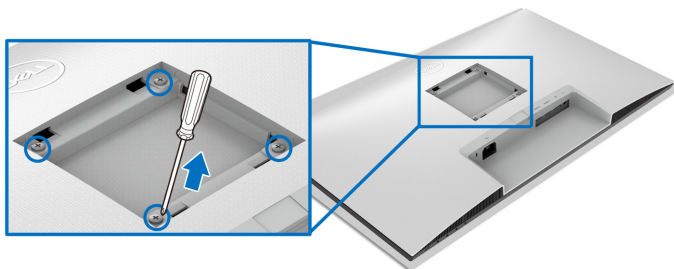


Montaggio su parete VESA (Opzionale)

S2721D



S2721DS



(Dimensioni delle viti: M4 x 10 mm).

Leggere le istruzioni fornite con il kit di montaggio a parete compatibile VESA.

1. Collocare il display su di un panno morbido o un cuscino appoggiato su una superficie piana.
2. Rimuovere il supporto del monitor. (Consultare [Rimuovere il supporto del monitor - S2721D](#) e [Rimuovere il supporto del monitor - S2721DS](#).)
3. Utilizzando un cacciavite Phillips, rimuovere le quattro viti che fissano il coperchio posteriore del display.
4. Installare la staffa di supporto del kit di montaggio su parete al display.
5. Montare il monitor a parete. Per ulteriori informazioni, consultare la documentazione in dotazione con il kit per il montaggio a parete.

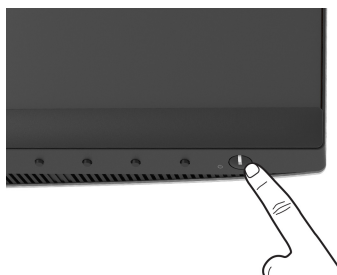
NOTA: Da usare solo con staffe per il montaggio su parete omologate UL o CSA o GS con una capacità minima di peso o carico di 17,6 kg (S2721D/S2721DS).



Funzionamento del monitor

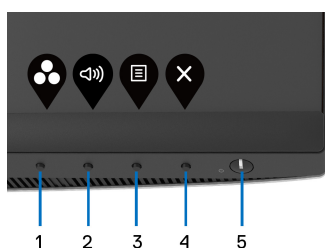
Accendere il monitor

Premere il pulsante di accensione per accendere il monitor.





Uso dei controlli del pannello frontale




Usare i pulsanti di controllo presenti sulla parte anteriore del monitor per regolare le impostazioni.



La tabella di seguito descrive i pulsanti del pannello anteriore:

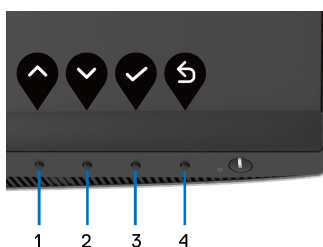
Pulsanti pannello frontale	Descrizione
1  Tasto di scelta rapida/ Preset Modes (Modalità predefinite)	Usare questo tasto per poter scegliere in un elenco di modalità colore predefinite.
2  Tasto di scelta rapida/ Volume	Per accedere direttamente al cursore di regolazione del Volume .



3	 Menu	Usare il pulsante MENU per avviare l'OSD. Consultare Accedere al sistema di menu .
4	 Esci	Usare questo pulsante per uscire dal menu OSD principale.
5	 Accensione (con indicatore luminoso)	Per accendere o spegnere il monitor. Una luce bianca fissa indica che il monitor è acceso e che funziona normalmente. Una luce bianca lampeggiante indica che il monitor è in Modalità standby.

Pulsanti pannello frontale

Usare i pulsanti presenti sulla parte anteriore del monitor per regolare le impostazioni dell'immagine.




Pulsanti pannello frontale		Descrizione
1	 Su	Usare il pulsante Su per regolare (aumentare il valore) gli elementi del menu OSD.
2	 Giù	Usare il pulsante Giù per regolare (ridurre il valore) gli elementi del menu OSD.
3	 OK	Usare il pulsante OK per confermare la selezione.
4	 Indietro	Usare il pulsante Indietro per tornare la menu precedente.

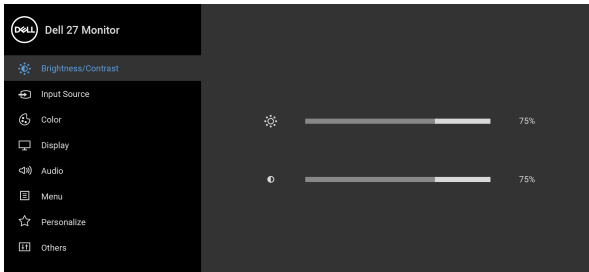







Uso del menu OSD (On Screen Display)

Accedere al sistema di menu





NOTA: Se si modificano le impostazioni e poi si procede ad un altro menu, oppure si esce dal menu OSD, il monitor salva automaticamente le modifiche eseguite. Le modifiche sono salvate anche quando si eseguono delle modifiche e si aspetta che i menu OSD sparisca.

1. Premere il pulsante  per avviare il menu OSD e visualizzare il menu principale.







2. Premere i pulsanti  e  per spostarsi tra le opzioni d'impostazione. Come ci si sposta da una icona all'altra, il nome dell'opzione è evidenziato. Fare riferimento alla tabella che segue per un elenco completo di tutte le opzioni disponibili per il monitor.
3. Premere una volta il pulsante  o  o  per attivare l'opzione evidenziata.

NOTA: I pulsanti direzionali (e il pulsante OK) visualizzato può differire in base al menu selezionato. Usare i pulsanti disponibili per eseguire la selezione.

4. Premere i pulsanti  e  per selezionare il parametro desiderato.
5. Premere  per accedere al menu secondario e usare i pulsanti direzionali, in base agli indicatori sul menu, per seguire le modifiche.
6. Selezionare il pulsante  per tornare al menu principale.



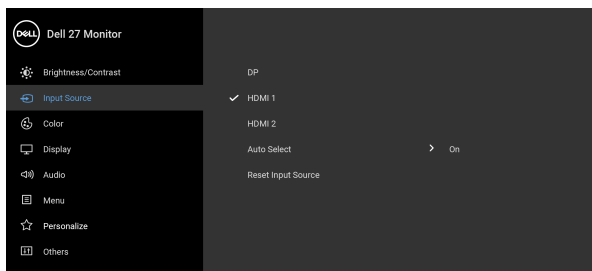
Icona	Menu e Menu secondari	Descrizione
	<p>Brightness/Contrast (Luminosità/Contrasto)</p>	<p>Usare questo menu per attivare la regolazione Brightness/Contrast (Luminosità/Contrasto).</p>
		
		
	<p>Brightness (Luminosità)</p>	<p>Brightness (Luminosità) regola il livello di luminosità dell'illuminazione.</p> <p>Premere il pulsante  per aumentare la luminosità e premere il pulsante  per diminuire la luminosità (min 0 / max 100).</p>
	<p>Contrast (Contrasto)</p>	<p>Regola prima Brightness (Luminosità), quindi regola il Contrast (Contrasto) solo se sono necessarie ulteriori regolazioni.</p> <p>Premere il pulsante  per aumentare il contrasto e premere il pulsante  per diminuire il contrasto (min 0 / max 100).</p> <p>La funzione Contrast (Contrasto) regola il grado di differenza tra le zone chiare e scure sullo schermo del monitor.</p>






Input Source (Origine ingresso)


Usare il menu **Input Source (Origine ingresso)** per selezionare tra i vari segnali video che possono essere collegati al monitor.




DP

Selezionare l'ingresso **DP** quando si usa il connettore DisplayPort (DP). Premere il pulsante  per confermare la selezione.

HDMI 1

Selezionare l'ingresso **HDMI 1** quando si usa il connettore HDMI. Premere il pulsante  per confermare la selezione.

HDMI 2

Selezionare l'ingresso **HDMI 2** quando si usa il connettore HDMI. Premere il pulsante  per confermare la selezione.

Auto Select (Selezione automatica)

Attivare la funzione per cercare le sorgenti di ingresso disponibili.

Reset Input Source (Ripristina origine ingresso)

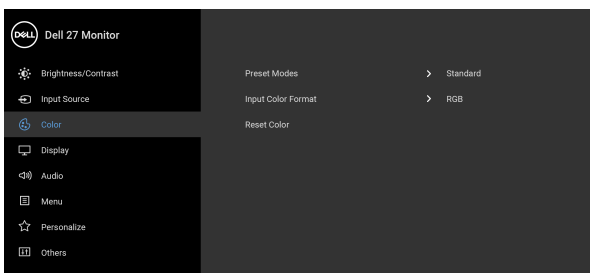
Ripristina le impostazioni di ingresso del monitor alle impostazioni predefinite.





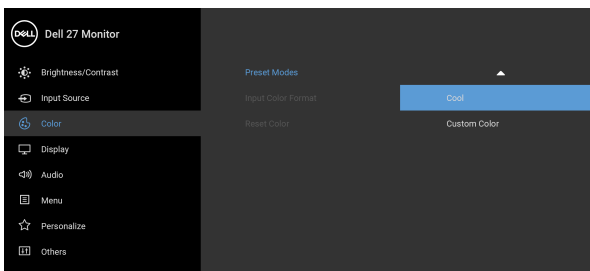
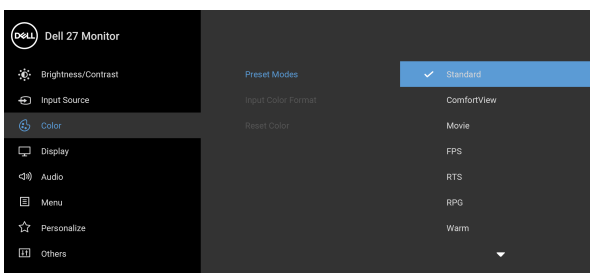
Color (Colore)

Usare l'opzione **Color (Colore)** per regolare la modalità d'impostazione del colore.



Preset Modes (Modalità predefinite)

Consente di scegliere una modalità predefinita dall'elenco.



- **Standard:** carica le impostazioni colore predefinite del monitor. Questa è la modalità predefinita.



Preset Modes (Modalità predefinite)

- **ComfortView:** riduce il livello di luce blu emesso dallo schermo per rendere la visione più confortevole per gli occhi.

AVVERTENZA: I possibili effetti a lungo termine delle emissioni di luce blu dal monitor possono causare lesioni personali come danni agli occhi, affaticamento degli occhi o dolore agli occhi. L'uso del monitor per lunghi periodi di tempo può inoltre causare affaticamento in alcune parti del corpo come collo, braccia, schiena e spalle. Per ulteriori informazioni consultare [Ergonomia](#).

- **Movie (Film):** carica le impostazioni colore ideali per i film.
- **FPS:** carica le impostazioni colore ideali per i giochi Sparatutto in prima persona (FPS).
- **RTS:** carica le impostazioni colore ideali per i giochi di Strategia in tempo reale (RTS).
- **RPG:** carica le impostazioni colore ideali per i Giochi di ruolo (RPG).
- **Warm (Caldo):** visualizza i colori con una temperatura colore bassa. Lo schermo appare più caldo con una tinta rosso/gialla.
- **Cool (Freddo):** visualizza i colori con una temperatura colore alta. Lo schermo appare più freddo con una tinta blu.
- **Custom Color (Colori personalizzati):** consente di regolare manualmente le impostazioni del colore.

Usare i tasti freccia per regolare i valori dei tre colori (R, G, B) e creare una modalità colore predefinita personalizzata.

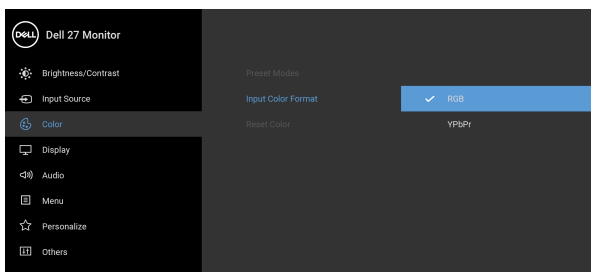


Input Color Format (Formato ingresso colore)

Consente di impostare la modalità di ingresso video su:

- **RGB**: selezionare questa opzione se il monitor è collegato a un computer (o lettore multimediale) utilizzando il cavo DisplayPort o HDMI.
- **YPbPr**: selezionare questa opzione se il lettore multimediale supporta solo l'uscita YPbPr.

Premere il pulsante  per confermare la selezione.





Hue (Tonalità)

Questa funzione permette di cambiare il colore dell'immagine video sul verde o sul viola. È usata per regolare le tonalità di colore della pelle. Usare il tasto

 o  per regolare la tonalità da '0' a '100'.

NOTA: La regolazione della **Hue (Tonalità)** è disponibile solo quando viene selezionata la modalità predefinita **Movie (Film)**, **FPS**, **RTS** o **RPG**.

Saturation (Saturazione)

Questa funzione permette di regolare la saturazione del colore dell'immagine video. Usare  o  per regolare la saturazione da '0' a '100'.

NOTA: La regolazione della **Saturation (Saturazione)** è disponibile solo quando viene selezionata la modalità predefinita **Movie (Film)**, **FPS**, **RTS** o **RPG**.

Reset Color (Ripristina colore)

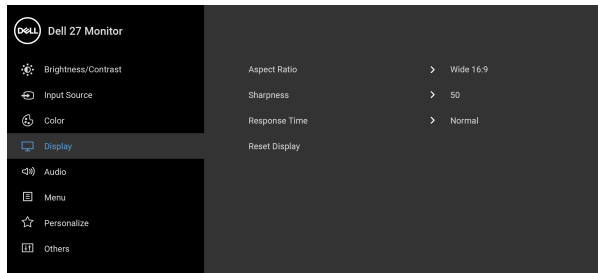
Ripristina le impostazioni colore del monitor sulle impostazioni predefinite.





Display (Schermo)

Usare il menu **Display (Schermo)** per regolare le immagini.



Aspect Ratio (Formato)

Regola il formato dell'immagine su **Wide 16:9 (Ampio 16:9)**, **4:3** o **5:4**.

Sharpness (Nitidezza)

Questa funzione rende l'immagine più nitida o più delicata.

Usare  o  per regolare la nitidezza da '0' a '100'.

Response Time (Tempo di risposta)

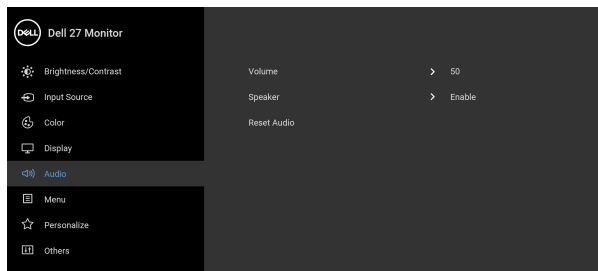
Consente di impostare il **Response Time (Tempo di risposta)** su **Normal (Normale)**, **Fast (Veloce)** o **Extreme (Estremo)**.

Reset Display (Ripristina schermo)

Ripristina tutte le impostazioni di visualizzazione sui valori predefiniti.





Audio



Volume

Consente di impostare il livello del volume degli altoparlanti.

Usare  o  per regolare il livello del volume da '0' a '100'.

Speaker (Altoparlante)

Consente di attivare o disattivare la funzione altoparlante.

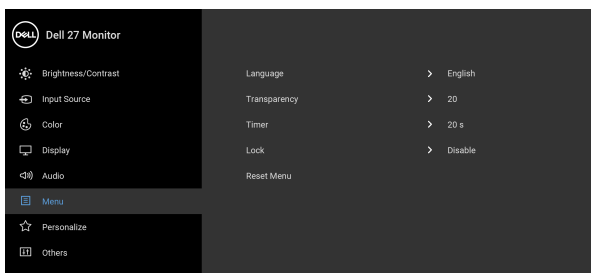
Reset Audio (Ripristina audio)

Selezionare questa opzione per ripristinare le impostazioni audio predefinite.



Menu



Selezionare questa opzione per regolare le impostazioni del menu OSD, come la lingua del menu OSD, l'intervallo di tempo di visualizzazione del menu su schermo, e così via.



Language (Lingua)

Permette di impostare e visualizzare il menu OSD usando una delle lingue disponibili (Inglese, Spagnolo, Francese, Tedesco, Portoghese brasiliano, Russo, Cinese semplificato o Giapponese).



Transparency (Trasparenza)

Selezionare questa opzione per cambiare la trasparenza del menu premendo i pulsanti  e  (min 0 / max 100).



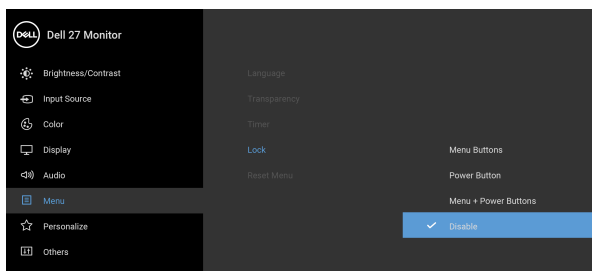
Timer

Imposta l'intervallo durante il quale l'OSD resta attivo dall'ultima pressione di un tasto.

Usare  o  per regolare il dispositivo di scorrimento con incrementi di 1 secondo, da 5 a 60 secondi.

Lock (Blocca)

Con i tasti di controllo sul monitor bloccati, è possibile impedire alle persone di accedere ai controlli. Impedisce inoltre l'attivazione accidentale in configurazioni con più monitor affiancati.



- **Menu Buttons (Tasti Menu):** Tutti i tasti Menu/ funzione (tranne il tasto Accensione) vengono bloccati e non sono accessibili.
- **Power Button (Tasto di accensione):** Il tasto di accensione viene bloccato e non è accessibile.
- **Menu + Power Buttons (Tasti Menu e accensione):** Sia il tasto Menu/funzione che il tasto di accensione vengono bloccati e non sono accessibili.

L'impostazione predefinita è **Disable (Disattivo)**.

Metodo di blocco alternativo [per tasti Menu/ funzione]: è anche possibile tenere premuto il tasto Menu/funzione accanto al tasto Accensione per 4 secondi per impostare le opzioni di blocco.

NOTA: Per sbloccare i tasti, tenere premuto il tasto Menu/funzione accanto al tasto Accensione per 4 secondi.

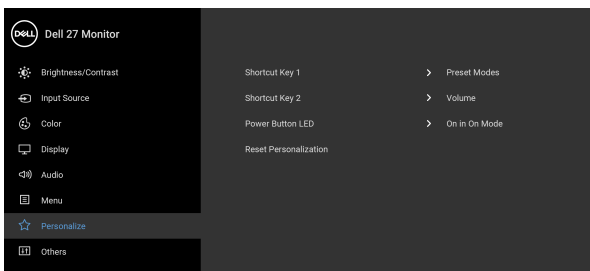


Reset Menu (Ripristina menu)

Ripristina tutte le impostazioni OSD sui valori predefiniti.



Personalize (Personalizza)



Shortcut Key 1 (Tasto di scelta rapida 1)

Consente di scegliere una funzione tra **Preset Modes (Modalità predefinite)**, **Brightness/Contrast (Luminosità/Contrasto)**, **Input Source (Origine ingresso)**, **Aspect Ratio (Formato)** o **Volume** è impostarla come tasto di scelta rapida.

Shortcut Key 2 (Tasto di scelta rapida 2)

Power Button LED (LED pulsante di accensione)

Consente di attivare o disattivare l'indicatore LED di accensione per risparmiare corrente.

Reset Personalization (Ripristina personalizzazione)

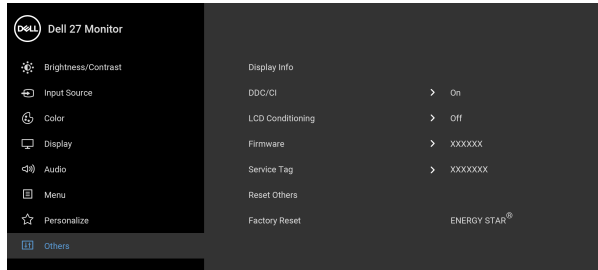
Ripristina tutte le impostazioni nel menu **Personalize (Personalizza)** ai valori predefiniti di fabbrica.





Others (Altro)

Selezionare questa opzione per regolare le impostazioni OSD, ad esempio **DDC/CI**, **LCD Conditioning (Ripristino LCD)** e così via.

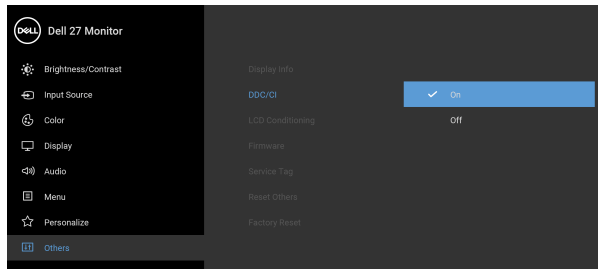


Display Info (Informazioni sul display)

Visualizza tutte le impostazioni relative al monitor.

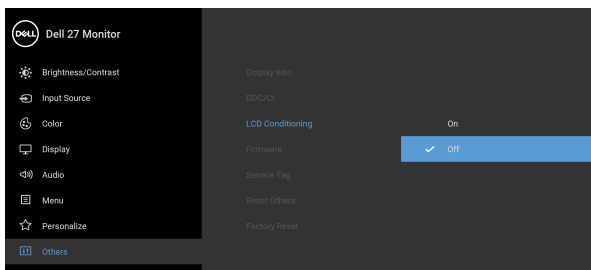
DDC/CI

DDC/CI (Display Data Channel/Command Interface) consente ai parametri del monitor (luminosità, bilanciamento del colore, eccetera) di essere regolabili tramite il software del computer. La funzione può essere disabilitata selezionando **Off (Disattivato)**. Abilitare questa funzione per migliorare l'esperienza personale ed ottimizzare le prestazioni del monitor.



LCD Conditioning (Ripristino LCD)

Aiuta a ridurre i casi meno gravi di trattenimento dell'immagine. In base alla gravità di trattenimento dell'immagine, il programma può impiegare diversi minuti. Selezionare **On (Attivato)** per abilitare questa funzione.



Firmware

Visualizza la versione firmware del monitor.

Service Tag (Tag assistenza)

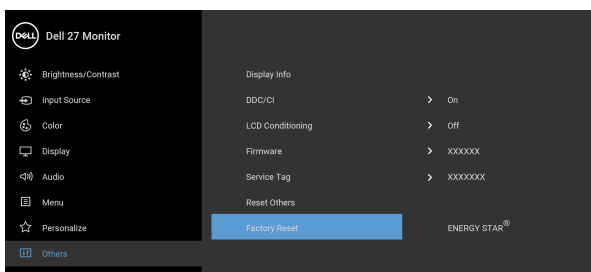
Visualizza il tag di assistenza del monitor. Questa stringa è necessaria per contattare il supporto telefonico, verificare lo stato della garanzia, aggiornare i driver sul sito web Dell ecc.

Reset Others (Ripristina altro)

Ripristina tutte le impostazioni nel menu **Others (Altro)** ai valori predefiniti di fabbrica.

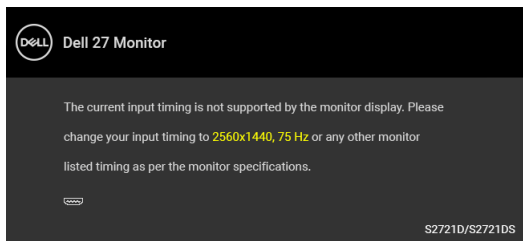
Factory Reset (Ripristino predefiniti)

Ripristina tutti i valori alle impostazioni predefinite di fabbrica. Sono inoltre le impostazioni per i test ENERGY STAR®.



Messaggi di avvertenza OSD

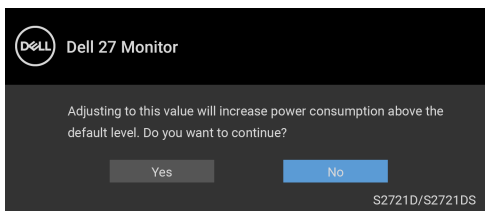
Quando il monitor non supporta una particolare risoluzione si vedrà il seguente messaggio:



Indica che il monitor non è in grado di sincronizzarsi con il segnale che riceve dal computer. Si veda [Specifiche del monitor](#) per avere le frequenze Verticali e Orizzontali utilizzabili da questo monitor. La modalità consigliata è 2560 x 1440.

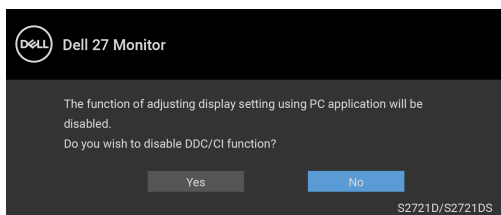
NOTA: Il messaggio potrebbe essere leggermente diverso in base al segnale di ingresso collegato.

Durante la prima regolazione del livello di **Brightness (Luminosità)**, viene visualizzato il seguente messaggio:

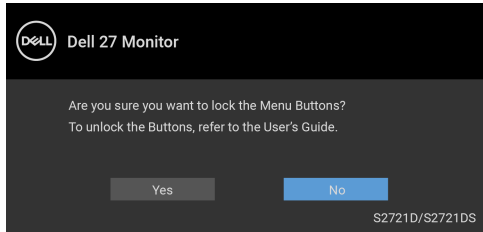


NOTA: Selezionando Yes (Sì), il messaggio non sarà visualizzato la volta successiva che si cambia l'impostazione Brightness (Luminosità).

Si vedrà il seguente messaggio prima che la funzione **DDC/CI** sia disabilitata:

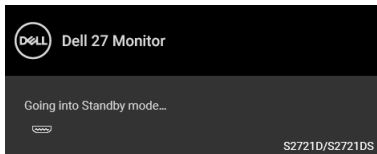


Si vedrà il seguente messaggio prima che la funzione **Lock (Blocca)** sia attivata:



NOTA: Il messaggio potrebbe essere leggermente diverso in base alle impostazioni selezionate.

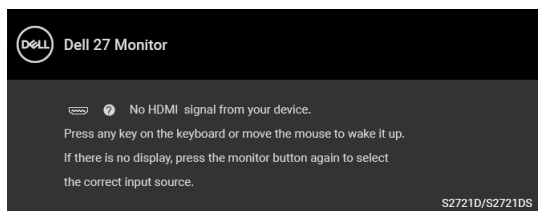
Quando il monitor entra in modalità Standby, viene visualizzato il seguente messaggio:



Attivare il computer ed il monitor per accedere a **OSD**.

NOTA: Il messaggio potrebbe essere leggermente diverso in base al segnale di ingresso collegato.

Il menu OSD funziona solo in modalità operativa normale. Se si preme qualsiasi altro pulsante, fatta eccezione per il pulsante di accensione, durante la modalità Standby, apparirà uno dei seguenti messaggi in base all'input selezionato:

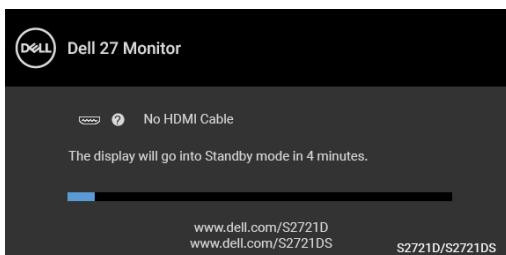


Riattivare il computer ed il monitor per accedere al menu **OSD**.

NOTA: Il messaggio potrebbe essere leggermente diverso in base al segnale di ingresso collegato.

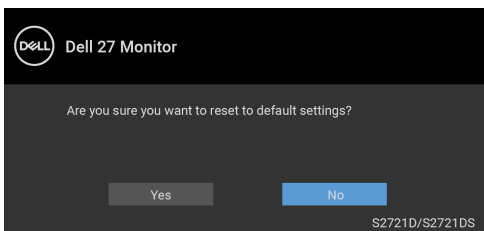


Se è selezionato l'ingresso HDMI o DisplayPort ed i cavi corrispondenti non sono collegati, apparirà la finestra di dialogo mostrata di seguito.



NOTA: Il messaggio potrebbe essere leggermente diverso in base al segnale di ingresso collegato.

Quando è selezionato **Factory Reset (Ripristino predefiniti)**, viene visualizzato il seguente messaggio:



Vedere la sezione [Ricerca dei guasti](#) per altre informazioni.



Impostazione della risoluzione massima

Per impostare la risoluzione massima per il monitor:

In Windows® 7, Windows® 8 e Windows® 8.1:

1. Solo per Windows® 8 e Windows® 8.1 selezionare il riquadro Desktop per passare al desktop classico.
2. Fare clic con il tasto destro sul desktop e selezionare **Risoluzione dello schermo**.
3. Fare clic sull'elenco a discesa di **Risoluzione dello schermo** e selezionare **2560 x 1440**.
4. Fare clic su **OK**.

In Windows® 10:

1. Fare clic con il tasto destro sul desktop e fare clic su **Impostazioni schermo**.
2. Fare clic su **Impostazioni schermo avanzate**.
3. Fare clic sull'elenco a discesa di **Risoluzione** e selezionare **2560 x 1440**.
4. Fare clic su **Applica**.

Se non si vede l'opzione 2560 x 1440, è necessario aggiornare il driver della scheda grafica. In base al proprio computer, completare una delle seguenti procedure:

Computer o computer portatile Dell:

- Andare su <https://www.dell.com/support>, inserire il proprio codice di manutenzione (service tag) e scaricare il driver più recente per la scheda grafica posseduta.

Computer non-Dell (portatile o computer):

- Andare al sito del supporto del proprio computer e scaricare i driver più aggiornati per la scheda grafica.
- Andare al sito della scheda grafica scaricare i driver più aggiornati.



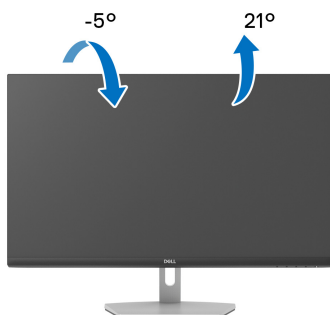
Uso della funzione d'inclinazione, rotazione ed estensione verticale

NOTA: Attenersi alle istruzioni di seguito per il collegamento del supporto fornito con il monitor. Se si sta fissando un supporto acquistato da altre fonti, seguire le istruzioni di impostazione incluse con il supporto.

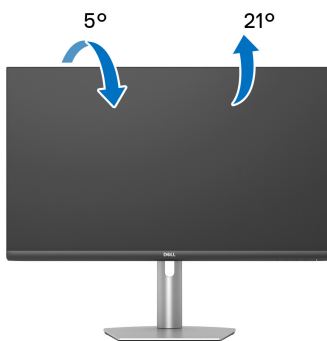
Con il supporto collegato al monitor, è possibile regolare il monitor per un angolo di visualizzazione più comodo.

Inclinazione

S2721D



S2721DS



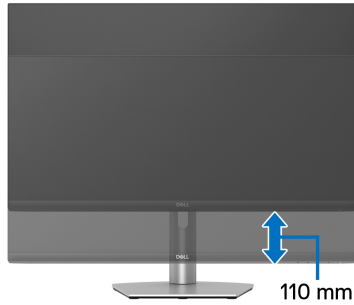
NOTA: Il supporto non è installato in fabbrica al momento della spedizione.

Rotazione (solo S2721DS)



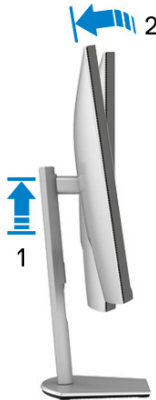
Sollevamento verticale (solo S2721DS)

 **NOTA:** Il supporto si estende verticalmente fino a 110 mm. Le figure che seguono illustrano come estendere in verticale il supporto.



Rotazione del display (solo S2721DS)

Prima di ruotare il display, assicurarsi che sia completamente esteso verticalmente e completamente inclinato per evitare di urtare il bordo inferiore del monitor.





Ruota in senso orario



Ruota in senso antiorario




-  **NOTA:** Per usare la funzione di Rotazione schermo (visualizzazione Orizzontale/Verticale) del computer Dell, è necessario un driver grafico non incluso con il monitor. Per scaricare il driver grafico, andare su www.dell.com/support e vedere la sezione Scarica per i Driver Video e ottenere gli ultimi aggiornamenti.
-  **NOTA:** In Modalità verticale, è possibile riscontrare un degradamento delle prestazioni nelle applicazioni grafiche impegnative, come i giochi 3D.



Regolazione delle impostazioni di rotazione della visualizzazione del sistema

Dopo aver ruotato il monitor, si deve completare la procedura descritta di seguito per ruotare anche le impostazioni di visualizzazione del proprio sistema.

 **NOTA: Se il monitor viene utilizzato con un computer non Dell, si debbono controllare le informazioni sui driver grafici dal sito Internet del produttore di computer per avere informazioni su come ruotare il sistema operativo.**

Per regolare le impostazioni di rotazione della visualizzazione:

1. Fare clic con il tasto destro sul desktop e fare clic su **Proprietà**.
2. Selezionare la scheda **Impostazioni** e fare clic su **Avanzate**.
3. Se si possiede una scheda grafica ATI, selezionare la scheda **Rotazione** e definire la rotazione voluta.
4. Se si possiede una scheda grafica NVIDIA, fare clic sulla scheda **NVIDIA**, nella colonna di sinistra e selezionare **NVRotate**, e definire la rotazione voluta.
5. Se si possiede una scheda grafica Intel[®], selezionare la scheda grafica **Intel**, e fare clic su **Proprietà grafiche**, selezionare la scheda **Rotazione**, e definire la rotazione voluta.

 **NOTA: Se l'opzione per la rotazione non è presente, o non funziona correttamente, visitare il sito www.dell.com/support e scaricare il driver più recente per la scheda grafica.**



Ricerca dei guasti

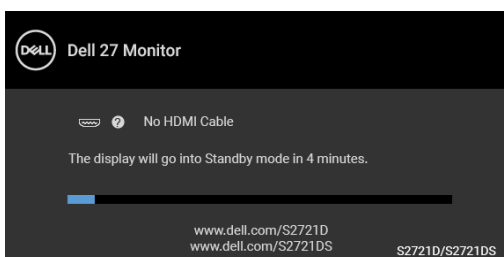
AVVERTENZA: Prima di iniziare le procedure descritte nella presente sezione, attenersi alle [Istruzioni di sicurezza](#).

Diagnostica

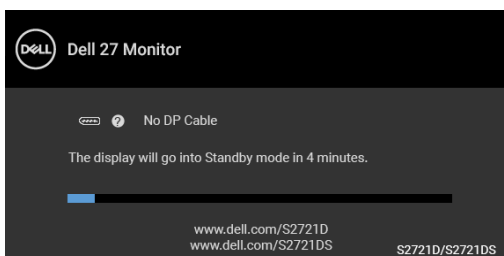
Il monitor offre una funzione di diagnostica che consente di verificare se il monitor funziona correttamente. Se il collegamento tra monitor e computer è stato eseguito correttamente, ma lo schermo è scuro, eseguire la procedura di diagnostica eseguire le seguenti istruzioni:

1. Spegnerne computer e monitor.
2. Scollegare il cavo video dal computer.
3. Accendere il monitor.

Se il monitor funziona correttamente e non riesce a rilevare un segnale video, sullo schermo apparirà la finestra di dialogo mobile (su di uno sfondo nero). In modalità auto test, il LED accensione è di colore bianco. In relazione all'ingresso selezionato, una delle seguenti finestre di dialogo è visualizzata sullo schermo.



O



4. Questa finestra di dialogo appare anche durante le normali operazioni di sistema se il cavo video è scollegato oppure danneggiato.

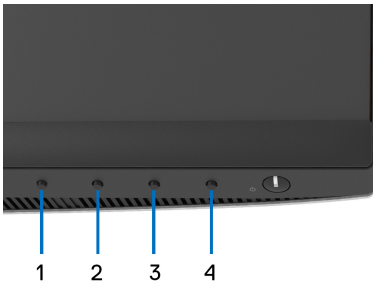


5. Spegner il monitor e collegare di nuovo il cavo video; accendere di nuovo computer e monitor.


Se lo schermo del monitor rimane scuro, dopo avere utilizzato la procedura descritta in precedenza, controllare il controller video ed il sistema PC; il monitor funziona correttamente.

Diagnostica integrata

Il monitor ha uno strumento integrato di diagnostica che aiuta a determinare se l'anomalia dello schermo che si sta verificando è un problema inerente al monitor, oppure al computer e scheda video.



Eseguire la diagnostica integrata:

1. Verificare che lo schermo sia pulito (niente polvere sulla superficie dello schermo).
2. Tenere premuto il **Pulsante 4** per circa 4 secondi fino a visualizzare il menu popup.
3. Usare **Pulsante 1** o **Pulsante 2** per selezionare lo strumento di diagnosi  e usare **Pulsante 3** per confermare. All'inizio del programma diagnostico viene visualizzato un modello di test grigio.
4. Ricercare con attenzione le anomalie sullo schermo.
5. Premere nuovamente **Pulsante 1** per cambiare il modello di test.
6. Ripetere le fasi 4 e 5 per controllare lo schermo di colore rosso, verde, blu, nero, bianco, e testo.
7. Premere il **Pulsante 1** per chiudere il programma diagnostico.



Problemi comuni

La tabella che segue contiene informazioni generali sui problemi comuni del monitor e le relative soluzioni:

Sintomi comuni	Cosa si verifica	Soluzioni possibili
Nessun segnale video/LED accensione spento	Non c'è immagine	<ul style="list-style-type: none">• Assicurarsi che il cavo video che collega il monitor e il computer sia collegato e fissato in modo appropriato.• Verificare che la presa di corrente funzioni in modo appropriato usando un'altra attrezzatura elettrica.• Assicurarsi che il pulsante di accensione sia stato premuto fino in fondo.• Assicurarsi che sia stata selezionata l'origine in ingresso corretta utilizzando il menu Input Source (Origine ingresso).
Nessun segnale video / LED accensione acceso	Nessuna immagine o assenza di luminosità	<ul style="list-style-type: none">• Aumentare la luminosità ed il contrasto usando il menu OSD.• Eseguire la procedura di diagnostica del monitor.• Controllare che nessun pin del connettore cavo video sia piegato.• Eseguire la diagnostica integrata.• Assicurarsi che sia stata selezionata l'origine in ingresso corretta utilizzando il menu Input Source (Origine ingresso).
Messa a fuoco problematica	L'immagine è sfuocata o doppia	<ul style="list-style-type: none">• Non utilizzare prolunghe per i cavi video.• Ripristinare il monitor sulle impostazioni predefinite.• Cambiare la risoluzione video sul rapporto proporzioni corretto.



Video tremolante	Immagine mossa	<ul style="list-style-type: none"> • Ripristinare il monitor sulle impostazioni predefinite. • Verificare i fattori ambientali. • Collocare il monitor in un'altra stanza e controllare di nuovo.
Pixel mancanti	Sullo schermo LCD sono presenti dei punti	<ul style="list-style-type: none"> • Accendere e spegnere, ciclicamente. • I pixel che restano sempre spenti sono una caratteristica normale della tecnologia LCD. • Per altre informazioni sulla qualità dei monitor Dell e dei pixel, si supporto Dell all'indirizzo: www.dell.com/pixelguidelines.
Pixel bloccati	Sullo schermo LCD sono presenti dei punti luminosi	<ul style="list-style-type: none"> • Accendere e spegnere, ciclicamente. • I pixel che restano sempre spenti sono una caratteristica normale della tecnologia LCD. • Per altre informazioni sulla qualità dei monitor Dell e dei pixel, si supporto Dell all'indirizzo: www.dell.com/pixelguidelines.
Problemi con la luminosità	L'immagine è troppo scura o troppo chiara	<ul style="list-style-type: none"> • Ripristinare il monitor sulle impostazioni predefinite. • Regolare la luminosità ed il contrasto usando il menu OSD.
Distorsione geometrica	Lo schermo non è centrato bene	<ul style="list-style-type: none"> • Ripristinare il monitor sulle impostazioni predefinite. • Regolare i controlli orizzontale e verticale tramite OSD. • Quando si usa la HDMI/DisplayPort le regolazioni della posizione non sono disponibili.



Righe orizzontali/ verticali	Lo schermo ha una o più righe	<ul style="list-style-type: none"> • Ripristinare il monitor sulle impostazioni predefinite. • Eseguire la procedura di diagnostica e controllare se queste righe sono presenti anche nella modalità di diagnostica. • Controllare che nessun pin del connettore cavo video sia piegato. • Eseguire la diagnostica integrata.
Problemi di sincronizzazione	Lo schermo è confuso o sembra interrotto	<ul style="list-style-type: none"> • Ripristinare il monitor sulle impostazioni predefinite. • Eseguire la procedura di diagnostica e controllare se la schermata distorta è presente anche nella modalità di diagnostica. • Controllare che nessun pin del connettore cavo video sia piegato. • Riavviare il computer quando in modalità provvisoria.
Argomenti relativi alla sicurezza	Segni visibili di fumo o scintille	<ul style="list-style-type: none"> • Non eseguire la ricerca dei guasti. • Chiamare immediatamente Dell.
Problemi non costanti	Il monitor non sempre funziona correttamente	<ul style="list-style-type: none"> • Assicurarsi che il cavo video che collega il monitor al computer sia collegato e fissato in modo appropriato. • Ripristinare il monitor sulle impostazioni predefinite. • Eseguire la procedura di diagnostica e controllare se i problemi di questo tipo sono presenti anche nella modalità di diagnostica.



Mancano i colori	All'immagine mancano i colori	<ul style="list-style-type: none"> • Eseguire la procedura di diagnostica del monitor. • Assicurarsi che il cavo video che collega il monitor al computer sia collegato e fissato in modo appropriato. • Controllare che nessun pin del connettore cavo video sia piegato.
Colori sbagliati	I colori dell'immagine non sono giusti	<ul style="list-style-type: none"> • Cambiare le impostazioni delle Preset Modes (Modalità predefinite) nel menu OSD Color (Colore) in relazione all'applicazione. • Regolare il valore R/G/B in Custom Color (Colori personalizzati) nel menu OSD Color (Colore). • Eseguire la diagnostica integrata.
Sovrimpressioni dell'immagine dopo avere lasciato sullo schermo per un periodo prolungato un'immagine statica	Sullo schermo appare una debole sovrimpressioni dell'immagine visualizzata	<ul style="list-style-type: none"> • Impostare lo schermo per spegnersi dopo alcuni minuti di inattività. Può essere regolato nelle Opzioni di alimentazione di Windows o nelle Impostazioni di risparmio energetico del Mac. • In alternativa, usare uno screensaver dinamico.

Problemi specifici del prodotto

Sintomi comuni	Cosa si verifica	Soluzioni possibili
L'immagine dello schermo è troppo piccola	L'immagine è centrata nello schermo, ma non riempie tutta l'area disponibile	<ul style="list-style-type: none"> • Controllare l'impostazione Aspect Ratio (Formato) nel menu OSD Display (Schermo). • Ripristinare il monitor sulle impostazioni predefinite.



<p>Impossibile regolare il monitor agendo sui tasti del pannello frontale</p>	<p>L'OSD non è visualizzato sullo schermo</p>	<ul style="list-style-type: none"> • Spegnere il monitor, scollegare il cavo d'alimentazione, ricollegarlo e poi riaccendere il monitor. • Il menu OSD sembra bloccato. Tenere premuto il tasto Menu/funzione accanto al pulsante Accensione per circa 4 secondi per sbloccarlo (fare riferimento alla sezione Lock (Blocca)).
<p>Nessun segnale in ingresso quando sono premuti i controlli</p>	<p>Nessuna immagine, il LED è bianco</p>	<ul style="list-style-type: none"> • Controllare l'origine del segnale. Assicurarsi che il computer non sia in modalità di risparmio energetico sostando il mouse o premendo un tasto qualsiasi della tastiera. • Controllare che il cavo segnale sia collegato in modo appropriato. Se necessario, collegare di nuovo il cavo segnale. • Ripristinare il computer o il lettore video.
<p>L'immagine non riempie lo schermo</p>	<p>L'immagine non riempie la larghezza o l'altezza dello schermo</p>	<ul style="list-style-type: none"> • A causa dei diversi formati video (rapporto proporzioni) dei DVD, il monitor potrebbe non essere in grado di visualizzare le immagini a schermo intero. • Eseguire la diagnostica integrata.




Problemi specifici degli altoparlanti

Sintomi comuni	Cosa si verifica	Soluzioni possibili
Nessun suono dagli altoparlanti	Non viene emesso alcun suono	<ul style="list-style-type: none">• Spegnere il monitor, scollegare il cavo di alimentazione, ricollegarlo, quindi riaccendere il monitor.• Verificare che il cavo audio sia collegato correttamente alla porta uscita audio del computer.• Scollegare il cavo audio dalla porta uscita audio.• Ripristinare il monitor sulle impostazioni predefinite.



Appendice

AVVERTENZA: Istruzioni di sicurezza

 **AVVERTENZA: L'uso di controlli, regolazioni o procedure diverse da quelle specificate in questa documentazione possono provocare l'esposizione a scosse elettriche, pericoli elettrici e/o pericoli meccanici.**


Per informazioni sulle istruzioni di sicurezza, consultare l'Informativa sulla sicurezza, di carattere normativo e sulle disposizioni in materia di ambiente (SERI).

Avvisi FCC (solamente per gli Stati Uniti) e altre informazioni normative

Per gli avvisi FCC ed altre informazioni sulle normative, fare riferimento al sito sulla conformità alle normative all'indirizzo www.dell.com/regulatory_compliance.

Contattare Dell

I clienti degli Stati Uniti, chiamino il numero 800-WWW-DELL (800-999-3355).

 **NOTA: Se non si ha una connessione ad Internet attiva, le informazioni di contatti si possono trovare sulla fattura d'acquisto, sulla bolla d'accompagnamento del prodotto oppure nel catalogo dei prodotti Dell.**

Dell fornisce diversi tipi di supporto e di servizi in linea e telefonici. La disponibilità varia in base ai paesi ed ai prodotti, ed alcuni servizi potrebbero non essere disponibili nella propria zona.

- Assistenza tecnica online — www.dell.com/support/monitors
- Contatto Dell — www.dell.com/contactdell

Database dei prodotti UE per l'etichetta energetica e il foglio tecnico con le informazioni sul prodotto

S2721D: <https://eprel.ec.europa.eu/qr/344016>

S2721DS: <https://eprel.ec.europa.eu/qr/346949>

