


Monitor Dell S2721D/S2721DS

Priručnik za uporabu

Model: S2721D/S2721DS
Regulatorni broj modela: S2721Db



 **NAPOMENA: NAPOMENA** označava važne informacije koji vam pomažu bolje koristiti vaše računalo.

 **OPREZ: OPREZ** označava moguće oštećenje hardvera ili gubitak podataka ako ne slijedite upute.

 **UPOZORENJE: UPOZORENJE** označava moguće oštećenje imovine, osobne ozljede ili smrtne posljedice.

Autorska prava © 2020 Dell Inc. ili njezinih podružnica. Sva prava pridržana. Dell, EMC i ostali zaštitni znaci su zaštitni znaci tvrtke Dell Inc. ili njezinih podružnica. Ostali zaštitni znaci mogu biti zaštitni znaci svojih vlasnika.

2020 - 12

Rev. A01

Sadržaj

Sigurnosne upute	6
O monitoru	7
Sadržaj pakiranja	7
Značajke proizvoda	9
Opis dijelova i kontrola	10
Pogled sprijeda	10
Pogled straga	11
Pogled odozdo	13
Tehnički podaci za razlučivost	17
Podržani video načini rada	17
Unaprijed postavljeni načini prikaza	17
Tehnički podaci o električnoj energiji	18
Fizička svojstva	19
Svojstva u svezi okoliša	20
Dodjela pinova	21
Kvaliteta LCD monitora i pravila za piksele	23
Ergonomija	23
Rukovanje i pomicanje zaslona	24
Smjernice za održavanje	26
Čišćenje monitora	26
Podešavanje monitora	27
Priključivanje stalka - S2721D	27
Priključivanje stalka - S2721DS	30
Priključivanje monitora	33
Priključivanje HDMI i kabela za napajanje	33



Priključivanje DisplayPort (DP na DP) kabela (dodatno) i kabela za napajanje	34
Organiziranje kabela	34
Uključivanje monitora	35
Osiguravanje monitora uporabom Kensington brave (dodatno)	36
Odvajanje stalka monitora - S2721D	37
Odvajanje stalka monitora - S2721DS	38
VESA zidno montiranje (dodatno)	39
Korištenje monitora	40
Uključivanje monitora	40
Korištenje kontrola na prednjoj ploči	40
Gumb na prednjoj ploči	41
Korištenje zaslonskog (OSD) izbornika	42
Pristup sustavu izbornika	42
OSD poruke upozorenja	54
Postavljanje maksimalne razlučivosti	57
Podešavanje kosine, nagnutosti i produljivanja	58
Nagib	58
Nagnutost (samo S2721DS)	58
Okomito produljivanje (samo S2721DS)	59
Rotiranje zaslona (samo S2721DS)	59
Rotiranje u smjeru kazaljke na satu	60
Rotiranje u smjeru suprotnom od kazaljke na satu	60
Podešavanje postavki rotacije zaslona u vašem sustavu ..	61
Otklanjanje poteškoća	62
Samoprovjera	62
Ugrađena dijagnostika	63
Najčešći problemi	64
Specifični problemi proizvoda	67



Specifični problemi zvučnika	68
Dodaci	69
FCC napomene (samo SAD) i ostale regulatorne informacije	69
Kako kontaktirati tvrtku Dell	69
EU baza podataka proizvoda za energetska oznaku i tehnički list s podacima o proizvodu	69



Sigurnosne upute

△ OPREZ: Korištenje kontrola, podešavanja ili postupaka različitih od onih navedenih u ovom dokumentu mogu prouzročiti rizik strujnog udara, električnim i/ili mehaničkim oštećenjima.

- Stavite monitor na čvrstu površinu i pažljivo njime rukujte. Zaslona je lomljiv i može se oštetiti u slučaju pada ili jakog udarca.
- Nazivni podaci monitora moraju odgovarati izmjeničnom naponu vaše mreže.
- Monitor držite na sobnoj temperaturi. Pretjerana hladnoća ili toplina mogu negativno utjecati na tekuće kristale zaslona.
- Za vrijeme rada monitor ne izlažite jakim vibracijama ili udarcima. Na primjer, ne stavljajte monitor u prtljažnik automobila.
- Odvojite monitor s napajanja ako ga dulje vrijeme nećete koristiti.
- Ne skidajte nikakve poklopce niti ne dirajte unutrašnjost monitora radi sprječavanja električnog udara.



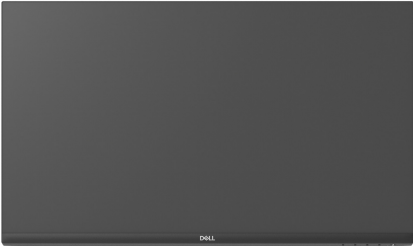




O monitoru

Sadržaj pakiranja

Ovaj monitor isporučuje se s dijelovima prikazanim u tablici dolje. Ako neki dio nedostaje, kontaktirajte Dell. Za više informacija pogledajte [Kako kontaktirati tvrtku Dell](#).

 **NAPOMENA: Neke stavke mogu biti dodatne i možda nisu isporučene s vašim monitorom. Neke značajke nisu dostupne u svim zemljama.**

 **NAPOMENA: Ako priključujete stalak koji ste nabavili od drugog proizvođača, slijedite upute koje ste dobili s tim stalkom.**

Slika komponente	Opis komponente
	Monitor
<p>a </p> <p>b </p>	Podizač stalka: a. S2721D b. S2721DS
<p>a </p> <p>b </p>	Baza stalka: a. S2721D b. S2721DS



	<p>Poklopac za VESA™ vijaka (samo S2721D)</p>
	<p>Kabel za napajanje (razlikuje se prema državama)</p>
	<p>HDMI kabel</p>
	<ul style="list-style-type: none"> • Kratki vodič za postavljanje • Sigurnosne, regulatorne i informacije o okolišu



Značajke proizvoda

Dell S2721D/S2721DS monitor ima aktivnu matricu, tankoslojni tranzistor (TFT), zaslon s tekućim kristalima (LCD) i LED pozadinsko osvjetljenje. Značajke monitora uključuju:

- 68,47 cm (27 inča) područje vidljivosti (mjereno dijagonalno). Razlučivost 2560 x 1440 (16:9) plus podrška punog zaslona za manje razlučivosti.
- Podržava AMD FreeSync™ s frekvencija osvježavanja od 75 Hz i kratkim vremenom odziva od 4 ms od sivog do sivog u načinu rada **Extreme (Ekstremno)***.
- Gama boje od 99% sRGB.
- Digitalna povezivost s DisplayPort i HDMI.
- S2721D: Mogućnost prilagodbe kosine.
- S2721DS: Mogućnost podešavanja kosine, nagnutosti, zakretanja i visine.
- Dva ugrađena zvučnika.
- Stalak koji se može skinuti i otvori za ugradnju prema Udruženju za video elektroničke norme (VESA™) od 100 mm za prilagodljiva rješenja ugradnje.
- Postoji mogućnost uključiti i radi ako to vaš sustav podržava.
- Podešavanja na zaslonom prikazu (OSD) radi jednostavnijeg postavljanja i optimizacije zaslona.
- Zaključavanje gumba za uključivanje i OSD.
- Utor sigurnosne brave.
- $\leq 0,3$ W u načinu rada mirovanja.
- Optimizacija udobnosti za oči sa zaslonom bez treperenja.

⚠ UPOZORENJE: Mogući učinci dugotrajne izloženosti plavom svjetlu s monitora mogu uzrokovati oštećenje očiju uključujući umor oka ili naprezanje očiju i ostalo. Značajka ComfortView namijenjena je smanjenju količine plavog svjetla koju monitor emitira radi poboljšanja udobnosti za oči.

*4 ms od sivog do sivog moguće je postići u načinu rada **Extreme (Ekstremno)** radi smanjenja vidljivih zamagljenja zbog kretanja i povećane responzivnosti slike. Međutim na taj način na slici mogu nastati lagane i uočljive vizualne smetnje. Kako je svako postavljanje sustava različito, kao što su zasebne i potrebe svakog pojedinog igrača korisnicima preporučujemo neka isprobaju različite načine kako bi pronašli postavke koje im najbolje odgovaraju.



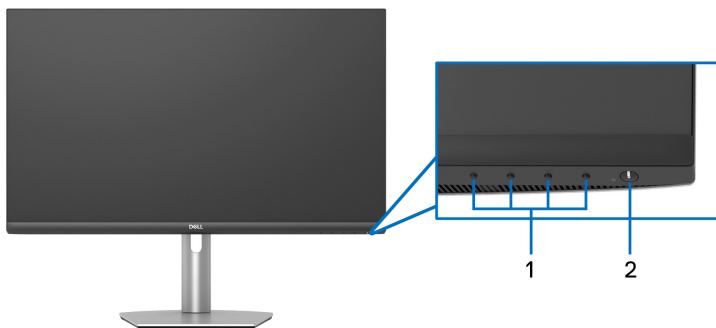
Opis dijelova i kontrola

Pogled sprijeda

S2721D



S2721DS

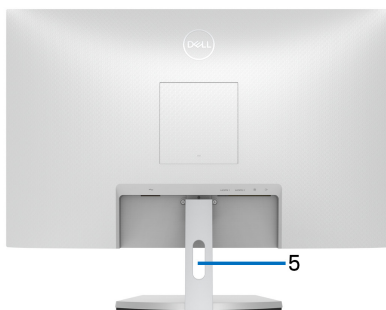
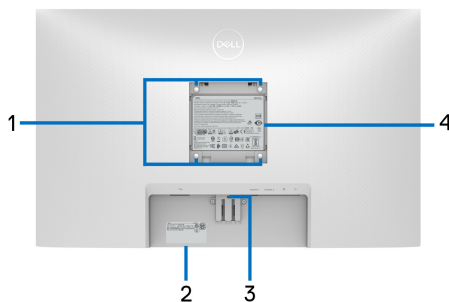


Oznaka	Opis	Uporaba
1	Gumbi funkcija	Za više informacija pogledajte Korištenje monitora .
2	Gumb za uključivanje i isključivanje (s LED indikatorom)	Za uključivanje i isključivanje monitora.



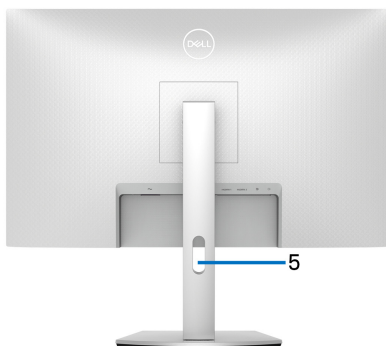
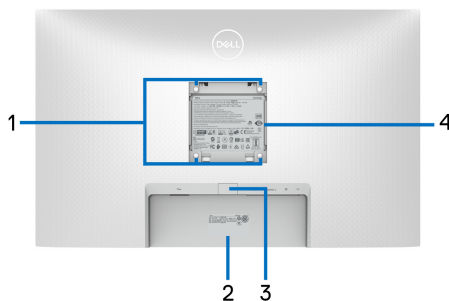
Pogled straga

S2721D



Pogled straga sa stalkom monitora

S2721DS



Pogled straga sa stalkom monitora

Oznaka	Opis	Uporaba
1	VESA otvori za ugradnju (100 mm x 100 mm - iza postavljenog VESA poklopca)	Monitor za ugradnju na zid s VESA kompatibilnim kompletom za ugradnju na zid (100 mm x 100 mm).

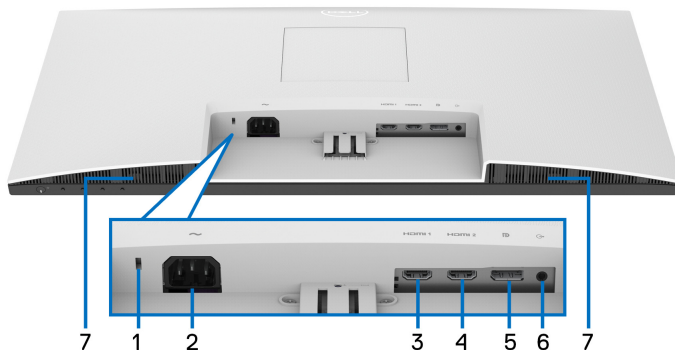


2	Crtični kod, serijski broj i servisna oznaka	Pogledajte oznaku ako trebate kontaktirati Dell radi tehničke podrške. Servisna oznaka je jedinstveni alfanumerički identifikator koji Dell servisnim stručnjacima omogućava prepoznavanje hardverskih dijelova vašeg monitora i pristup jamstvenim informacijama.
3	Gumb za oslobađanje stalka	Služi za odvajanje stalka od monitora.
4	Regulatorna naljepnica	Navedena su regulatorna odobrenja.
5	Otvor za postavljanje kabela	Za slaganje kabela koji se mogu provući kroz otvor.



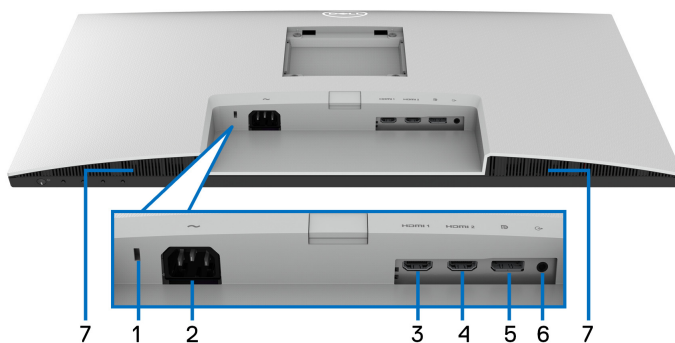
Pogled odozdo

S2721D



Pogled odozdo bez stalka monitora

S2721DS



Pogled odozdo bez stalka monitora

Oznaka	Opis	Uporaba
1	Utor sigurnosne brave	Zaštićuje monitor sigurnosnom bravom (nije isporučena).
2	Priključak napajanja	Priključivanje kabela za napajanje (isporučen s monitorom).



3	HDMI priključak (HDMI 1)	Priključivanje računala HDMI kabelom (isporučen s monitorom).
4	HDMI priključak (HDMI 2)	Priključivanje računala HDMI kabelom (isporučen s monitorom).
5	DisplayPort	Priključivanje računala DisplayPort kabelom.
6	Izlazna linija	Priključivanje zvučnika. NAPOMENA: Ovaj priključak ne podržava slušalice.
7	Zvučnici	Osigurava izlaz zvuka.



Tehnički podaci monitora

Model	S2721D	S2721DS
Vrsta zaslona	Aktivna matrica - TFT LCD	
Tehnologija ploče	IPS	
Format slike	16:9	
Mogućnost prikaza slike		
Dijagonalno	684,7 mm (27 in)	
Širina (aktivno područje)	596,7 mm (23,49 in)	
Visina (aktivno područje)	335,7 mm (13,21 in)	
Ukupno područje	200312,2 mm ² (310,30 in ²)	
Veličina piksela	0,2331 x 0,2331 mm	
Piksela po inču (PPI)	108,79	
Kut gledanja		
Okomito	178° (tipično)	
Vodoravno	178° (tipično)	
Sjajnost izlaza	350 cd/m ² (tipično)	
Omjer kontrasta	1000 prema 1 (tipično)	
Premaz zaslona	Obrada prednjeg polarizatora protiv odbljeska svjetla (Haze 25%, 3H)	
Pozadinsko svjetlo	Bijeli LED sustav rubne rasvjete	



Vrijeme odziva	<p>8 ms od sivog do sivog u načinu rada Normal (Normalno)</p> <p>5 ms od sivog do sivog u načinu rada Fast (Brzo)</p> <p>4 ms od sivog do sivog u načinu rada Extreme (Ekstremno)*</p> <p>*4 ms od sivog do sivog moguće je postići u načinu rada Extreme (Ekstremno) radi smanjenja vidljivih zamagljenja zbog kretanja i povećane rezonivnosti slike. Međutim na taj način na slici mogu nastati lagane i uočljive vizualne smetnje. Kako je svako postavljanje sustava različito, kao što su zasebne i potrebe svakog pojedinog igrača korisnicima preporučujemo neka isprobaju različite načine kako bi pronašli postavke koje im najbolje odgovaraju.</p>	
Dubina boje	16,7 milijuna boja	
Gama boje	sRGB 99% (tipično)	
Mogućnosti povezivanja	<ul style="list-style-type: none"> • 1 x DisplayPort verzija 1.2 • 2 x HDMI priključak verzija 1.4 • 1 x priključak za audioizlaz 	
Širina ruba (rub monitora do aktivne površine)		
Vrh	7,4 mm	
Lijevo/Desno	7,4 mm / 7,4 mm	
Dno	21,6 mm	
Podesivost		
Nagib	-5° do 21°	-5° do 21°
Okretanje	Nije primjenjivo	-30° do 30°
Zakretanje	Nije primjenjivo	-90° do 90°
Stalak podesiv po visini	Nije primjenjivo	110 mm
Ugrađeni zvučnici	2 x 3 W izlaz zvuka	
Kompatibilnost s aplikacijom Dell Display Manager	Jednostavno rasporedi i druge ključne značajke	
Zaštita	Utor sigurnosne brave (kabelska brava zasebno u prodaji)	



Tehnički podaci za razlučivost

Model	S2721D/S2721DS
Učestalost vodoravnog skeniranja	30 kHz do 115 kHz (automatsko)
Učestalost okomitog skeniranja	48 Hz do 75 Hz (automatsko)
Maksimalna unaprijed postavljena razlučivost	2560 x 1440 pri 75 Hz

Podržani video načini rada

Model	S2721D/S2721DS
Mogućnosti video prikaza (HDMI i DisplayPort)	480p, 480i, 576p, 576i, 720p, 1080i, 1080p, QHD

Unaprijed postavljeni načini prikaza

Način prikaza	Vodoravna frekvencija (kHz)	Okomita frekvencija (Hz)	Impulsi nominalnih piksela (MHz)	Sinkroni polaritet (vodoravno/okomito)
720 x 400	31,50	70,10	28,30	-/+
VESA, 640 x 480	31,50	59,90	25,20	-/-
VESA, 640 x 480	37,50	75,00	31,50	-/-
VESA, 800 x 600	37,90	60,30	40,00	+/+
VESA, 800 x 600	46,90	75,00	49,50	+/+
VESA, 1024 x 768	48,40	60,00	65,00	-/-
VESA, 1024 x 768	60,00	75,00	78,80	+/+
VESA, 1152 x 864	67,50	75,00	108,00	+/+
VESA, 1280 x 1024	64,00	60,00	108,00	+/+
VESA, 1280 x 1024	80,00	75,00	135,00	+/+
VESA, 1600 x 900	60,00	60,00	108,00	+/+



VESA, 1920 x 1080	67,50	60,00	148,50	+/+
2048 x 1080	66,70	60,00	147,18	+/-
2560 x 1440	88,80	59,95	241,50	+/-
2560 x 1440	111,90	74,97	304,25	+/-

NAPOMENA: Ovaj monitor podržava AMD FreeSync™.

Tehnički podaci o električnoj energiji

Model	S2721D/S2721DS
Ulaz video signala	HDMI 1.4/DisplayPort 1.2, 600 mV za svaku pojedinačnu liniju, 100 Ω ulazna impedancija po pojedinačnom paru
AC ulazni napon / frekvencija / struja	100 VAC do 240 VAC / 50 Hz ili 60 Hz ± 3 Hz / 1,5 A (tipično)
Struja uključivanja (uklopna)	<ul style="list-style-type: none"> • 120 V: 30 A (maks.) pri 0°C (hladno pokretanje) • 240 V: 60 A (maks.) pri 0°C (hladno pokretanje)
Potrošnja energije	<ul style="list-style-type: none"> • 0,2 W (isključen)¹ • 0,2 W (stanje pripravnosti)¹ • 19 W (uključen)¹ • 40 W (maks.)² • 15,6 W (Pon)³ • 48,54 kWh (TEC)³

¹ Kako je navedeno u EU 2019/2021 i EU 2019/2013.


² Postavka maksimalne svjetline i kontrasta.

³ Pon: Potrošnja energije uključenog načina rada definirana u Energy Star verziji 8.0.
TEC: Ukupna potrošnja energije u kWh definirana u Energy Star verziji 8.0.

Ovaj dokument samo je informativan i odražava radna svojstva u laboratorijskim uvjetima ispitivanja. Vaš proizvod može imati drugačija radna svojstva ovisno o softveru, dijelovima i perifernim uređajima koje ste naručili, no to ne podrazumijeva obvezu za ažuriranjem navedenih podataka.

Zbog toga se kupac ne smije oslanjati na ove informacije tijekom postupka odlučivanja o električnim tolerancijama ili u drugim slučajevima. Ne pružamo jamstva u svezi točnosti ili cjelovitosti podataka, navedenih ili podrazumijevanih.



 **NAPOMENA: Ovaj je monitor usklađen s ENERGY STAR.** Ovaj proizvod ima oznaku ENERGY STAR uz tvornički zadane postavke koje je moguće vratiti funkcijom „Factory Reset“ (Vraćanje tvorničkih postavki) u OSD izborniku. Promjenom tvornički zadanih postavki ili aktiviranje drugih značajki može povećati potrošnju koja može premašivati graničnu potrošnju navedenu za ENERGY STAR.



Fizička svojstva

Model	S2721D	S2721DS
Vrsta signalnog kabela	<ul style="list-style-type: none"> • Digitalni: HDMI, 19 pinski • Digitalni: DisplayPort, 20 pinski (kabel nije uključen) 	
<p>NAPOMENA: Dell monitori namijenjeni su optimalnom radu s video kabelima koji su isporučeni s monitorom. Kako Dell nema kontrolu nad različitim isporučiteljima kabela na tržištu kao niti nad vrstama materijala, priključnicama i postupcima korištenim prilikom proizvodnje tih kabela, Dell ne jamči video performanse ako koristite kabele koji nisu isporučeni s vašim Dell monitorom.</p>		
Dimenzije (sa stalkom)		
Visina	453,4 mm (17,85 in)	<ul style="list-style-type: none"> • Produženi: 510,1 mm (20,08 in) • Komprimirani: 400,1 mm (15,75 in)
Širina	611,6 mm (24,08 in)	611,6 mm (24,08 in)
Dubina	186,8 mm (7,35 in)	174,7 mm (6,88 in)
Dimenzije (bez stalka)		
Visina	364,6 mm (14,35 in)	364,6 mm (14,35 in)
Širina	611,6 mm (24,08 in)	611,6 mm (24,08 in)
Dubina	55,4 mm (2,18 in)	55,4 mm (2,18 in)
Dimenzije stalka		
Visina	176,0 mm (6,93 in)	<ul style="list-style-type: none"> • Produženi: 403,1 mm (15,87 in) • Komprimirani: 364,8 mm (14,36 in)



Širina	257,2 mm (10,13 in)	257,0 mm (10,12 in)
Dubina	186,8 mm (7,35 in)	174,7 mm (6,88 in)
Težina		
Masa s ambalažom	7,9 kg (17,42 lb)	8,9 kg (19,62 lb)
Masa sa sklopom stalka i kabelima	5,4 kg (11,90 lb)	6,2 kg (13,67 lb)
Težina bez sklopka stalka (za zidnu ugradnju ili VESA načinom ugradnje - bez kabela)	4,4 kg (9,70 lb)	4,4 kg (9,70 lb)
Masa sklopa stalka	0,7 kg (1,54 lb)	1,5 kg (3,31 lb)

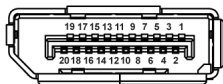
Svojstva u svezi okoliša

Model	S2721D/S2721DS
Usklađeno prema normama	
<ul style="list-style-type: none"> • ENERGY STAR certificiran monitor • Usklađenost s RoHS • TCO certificirani zasloni • Monitor s manje BFR/PVC (bez vanjskih kabela) • Staklo bez arsena i bez žive samo za ploču 	
Temperatura	
Radna	0°C do 40°C (32°F do 104°F)
U pohrani	<ul style="list-style-type: none"> • Skladištenje: -20°C do 60°C (-4°F do 140°F) • Transport: -20°C do 60°C (-4°F do 140°F)
Vlažnost	
Radna	10% do 80% (nekondenzirajuća)
U pohrani	<ul style="list-style-type: none"> • Skladištenje: 5% do 90% (nekondenzirajuća) • Transport: 5% do 90% (nekondenzirajuća)
Nadmorska visina	
Radna	5.000 m (16.404 stopa) (maksimalno)
U pohrani	12.192 m (40.000 stopa) (maksimalno)



Disipacija topline

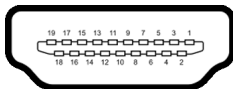
- 119,42 BTU/h (maksimalno)
- 64,83 BTU/h (tipično)

Dodjela pinova**DisplayPort priključak**

Broj pina	20-pinska strana priključenog signalnog kabela
1	ML3 (n)
2	GND
3	ML3 (p)
4	ML2 (n)
5	GND
6	ML2 (p)
7	ML1 (n)
8	GND
9	ML1 (p)
10	ML0 (n)
11	GND
12	ML0 (p)
13	GND
14	GND
15	AUX (p)
16	GND
17	AUX (n)
18	Otkrivanje priključivanja bez isključivanja sustava
19	Re-PWR
20	+3,3 V DP_PWR



HDMI priključnica



Broj pina	19-pinska strana priključenog signalnog kabela
1	TMDS PODACI 2+
2	TMDS PODACI 2 OKLOP
3	TMDS PODACI 2-
4	TMDS PODACI 1+
5	TMDS PODACI 1 OKLOP
6	TMDS PODACI 1-
7	TMDS PODACI 0+
8	TMDS PODACI 0 OKLOP
9	TMDS PODACI 0-
10	TMDS TAKT+
11	TMDS TAKT OKLOP
12	TMDS TAKT-
13	CEC
14	Rezervirano (N.C. na uređaju)
15	DDC TAKT (SCL)
16	DDC PODACI (SDA)
17	DDC/CEC masa
18	+5 V NAPAJANJE
19	OTKRIVANJE PRIKLJUČIVANJA BEZ ISKLJUČIVANJA SUSTAVA



Kvaliteta LCD monitora i pravila za piksele

Tijekom postupka proizvodnje LCD monitora nije neuobičajeno da jedan ili više piksela ostanu fiksni u jednom od nepromjenjivih stanja što je teško vidjeti te ne utječe na kvalitetu ili uporabljivost zaslona. Za više informacija o kvaliteti Dell monitora i pravilima za piksele pogledajte www.dell.com/pixelguidelines.

Ergonomija

△ **OPREZ: Nepravilno ili produljeno korištenje tipkovnice može prouzročiti ozljedu.**

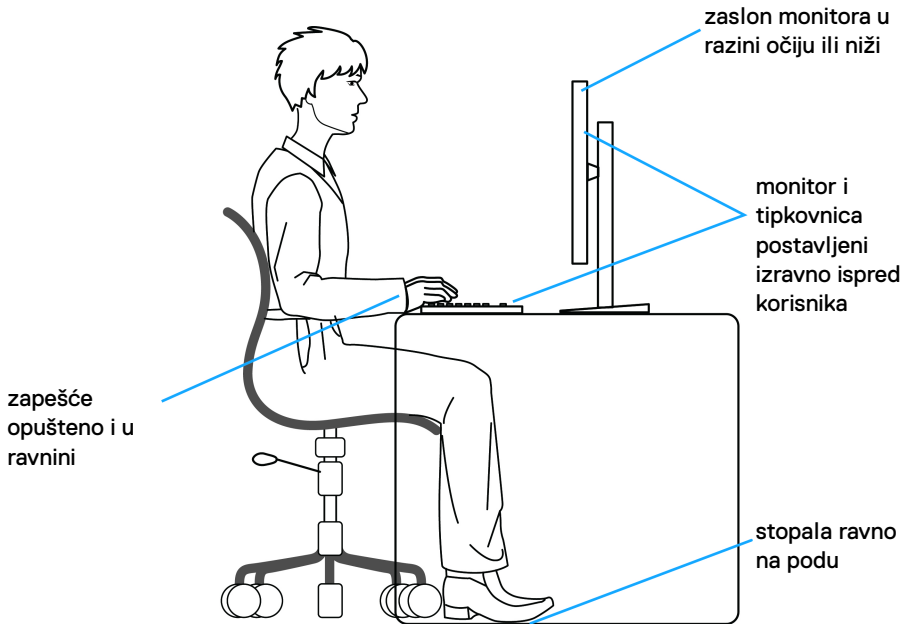
△ **OPREZ: Gledanje zaslona monitora tijekom duljeg vremena može prouzročiti umor očiju.**

Prilikom postavljanja i korištenja radne stanice računala pratite sljedeće smjernice za ugodniji rad i učinkovitost:

- Postavite računalo tako da su zaslon i tipkovnica izravno ispred vas dok radite. Komercijalno su dostupne razne police koje mogu pomoći u pravilnom postavljanju tipkovnice.
- Kako biste smanjili naprezanje očiju i bol u vratu / rukama / leđima / ramenima zbog duljeg korištenja monitora preporučujemo:
 1. Postavite zaslon između 50 cm i 70 cm (20 in i 28 in) daleko od očiju.
 2. Često trepćite kako biste ovlažili oči ili ih smočite vodom nakon duljeg korištenja monitora.
 3. Redovite i česte stanke na 20 minuta svaka dva sata.
 4. Tijekom stanki gledajte predmet udaljen 20 stopa tijekom najmanje 20 sekundi.
 5. Tijekom stanke izvodite vježbe istezanja za smanjivanje napetosti u vratu, rukama, leđima i ramenima.
- Provjerite je li zaslon monitora u razini očiju ili malo niži dok sjedite ispred monitora.
- Namjestite nagib monitora, postavke kontrasta i svjetline.
- Ugodite okolnu rasvjetu (kao što su svjetla iznad glave, stolne svjetiljke i zavjese ili zastori na prozorima) kako biste smanjili reflektiranje i blještanje svjetla na zaslonu monitora.
- Koristite stolac koji pruža dobru potporu donjem dijelu leđa.
- Tijekom korištenja tipkovnice ili miša podlaktice držite vodoravno sa šakama u neutralnom, udobnom položaju.



- Kad koristite tipkovnicu ili miša uvijek ostavite mjesto za odmor ruke.
- Gornji dijelovi ruku neka vam budu udobno i prirodno smješteni.
- Stopala moraju biti ravna na podu.
- Prilikom sjedenja težina nogu mora biti na stopalima, a ne na prednjem djelu sjedala. Namjestite visinu stolca ili prema potrebi koristite podlogu za stopala kako biste održali pravilno držanje.
- Izmjenjujte radne aktivnosti. Pokušajte organizirati svoj rad tako da ne morate dulje vrijeme sjediti i raditi. U redovnim intervalima pokušajte stajati ili ustati i prohodati.
- Područje ispod stola mora biti bez prepreka i kabela koji mogu smetati i sprječavati udobno sjedenje ili predstavljati opasnost za zaplitanje.

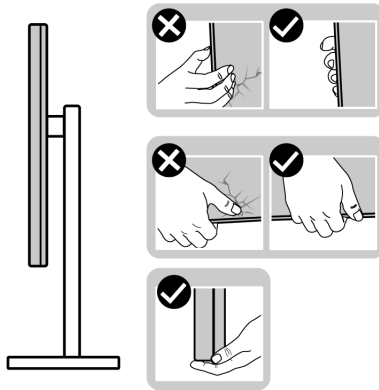


Rukovanje i pomicanje zaslona

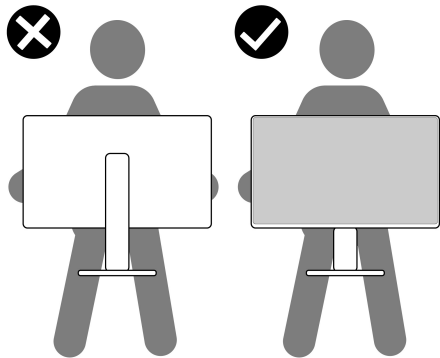
Za sigurno rukovanje i premještanje monitora slijedite dolje navedene smjernice:

- Prije premještanja ili podizanja monitora, isključite računalo i monitor.
- Odvojite sve kabele s monitora.
- Stavite monitor u originalnu kutiju s originalnim ambalažnim materijalom.
- Tijekom podizanja ili premještanja monitora čvrsto držite donji rub i bočnu stranu monitora, ali bez primjene pretjerane sile.



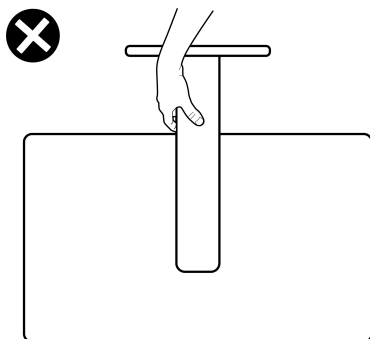


- Prilikom podizanja ili premještanja monitora postavite zaslon tako da je usmjeren od vas i ne pritišćite područje prikaza radi sprječavanja nastanka ogrebotina ili štete.



- Prilikom prijevoza monitora spriječite iznenadne udare ili vibracije.
- Prilikom podizanja ili premještanja monitora ne okrećite monitor naopako dok držite bazu ili podizač stalka. To može prouzročiti oštećivanje monitora ili osobne ozljede.





Smjernice za održavanje

Čišćenje monitora

△ **OPREZ:** Prije čišćenja monitora pročitajte i slijedite [Sigurnosne upute](#).

⚠ **UPOZORENJE:** Prije čišćenja monitora odvojite kabel za napajanje monitora iz zidne utičnice.

Najsigurnije je tijekom raspakiravanja, čišćenja ili rukovanja monitorom slijediti upute dolje:


- Za čišćenje antistatičkog zaslona koristite čistu krpu malo navlaženu vodom. Ako je moguće koristite posebne maramice za čišćenje zaslona ili tekućinu koja je prikladna za antistatičku oblogu. Ne koristite benzen, razrjeđivač, amonijak, abrazivna sredstva za čišćenje ili komprimirani zrak.
- Za čišćenje monitora koristite krpu malo navlaženu mlakom vodom. Izbjegavajte korištenje bilo kakvih deterdženata jer neki deterdženti na monitoru ostavljaju mliječni trag.
- Ako prilikom raspakiravanja monitora primijetite bijeli prah, obrišite ga krpom.
- Pažljivo rukujte monitorom tamnije boje jer su na njemu vidljivi tragovi i ogrebotine no što je to na monitorima svjetlije boje.
- Kako biste sačuvali najbolju kvalitetu slike na monitoru koristite dinamički promjenjiv čuvar zaslona i isključujte monitor kad ga ne koristite.



Podešavanje monitora

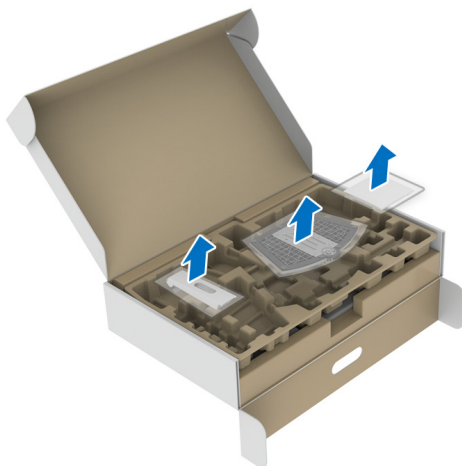
Priključivanje stalka - S2721D

 **NAPOMENA:** Stalak nije tvornički ugrađen.

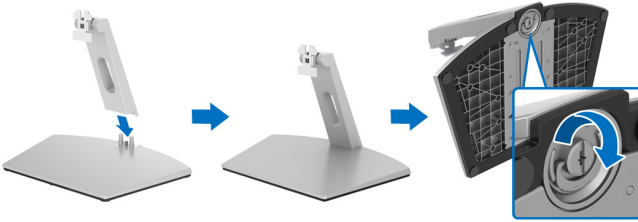
 **NAPOMENA:** Iduće upute odnose se samo na sklapanje stalka isporučenog s monitorom. Ako ugrađujete stalak koji ste nabavili od drugog proizvođača, slijedite upute koje ste dobili s tim stalkom.

Priključivanje stalka monitora:

1. Slijedite upute na krajevima isporučene kutije kako biste uklonili stalak s gornjeg podloge kojim je učvršćen.
2. Uklonite VESA poklopac, bazu stalka i podizač stalka iz zaštitne podloge u kutiji.



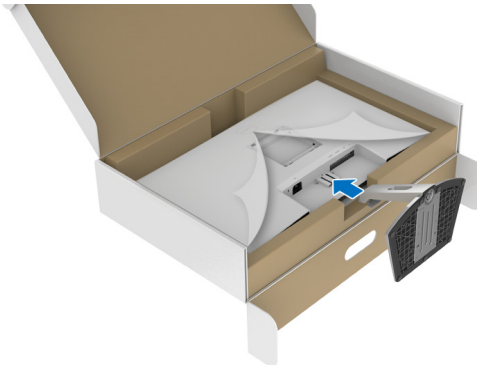
3. Poravnajte i postavite podizač stalka na bazu stalka.
4. Otvorite ručku na vijak na dnu osnovice stalka i okrenite je u smjeru kazaljke sata radi učvršćivanja sklopa stalka.
5. Zatvorite ručku na vijak.



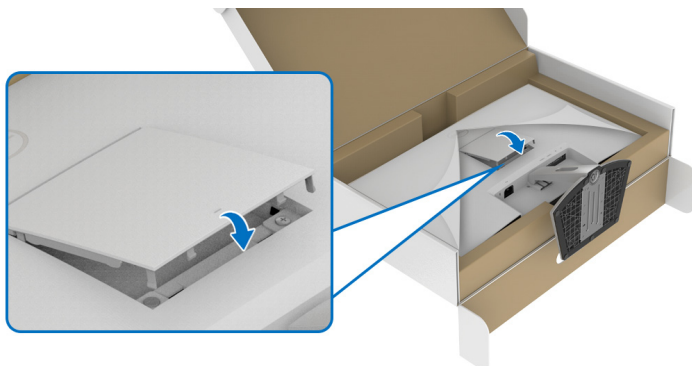
6. Otvorite zaštitu radi pristupa VESA utoru na monitoru.



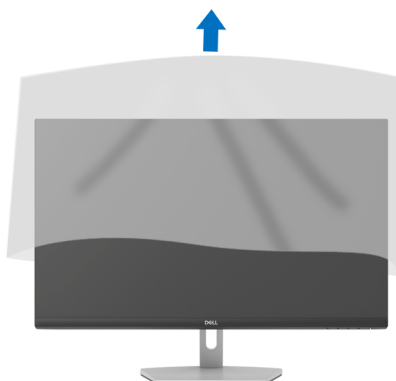
7. Poravnajte i umetnite nosač sklopa stalka u utor na stražnjoj strani monitora dok ne uskoči na mjesto.





8. Postavite vijak VESA poklopca.



9. Postavite monitor u uspravni položaj i podignite zaštitu s monitora.

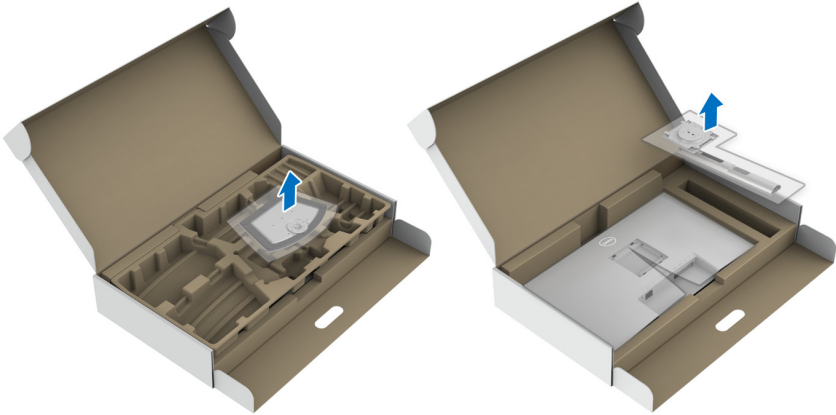


Priključivanje stalka - S2721DS

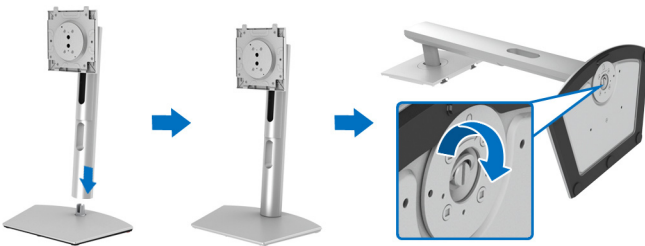
-  **NAPOMENA: Stalak nije tvornički ugrađen.**
-  **NAPOMENA: Iduće upute odnose se samo na sklapanje stalka isporučenog s monitorom. Ako ugrađujete stalak koji ste nabavili od drugog proizvođača, slijedite upute koje ste dobili s tim stalkom.**

Priključivanje stalka monitora:

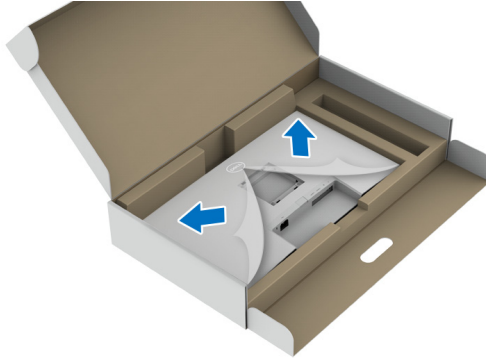
1. Slijedite upute na krajevima isporučene kutije kako biste uklonili stalak s gornjeg podloge kojim je učvršćen.
2. Uklonite bazu stalka i podizač stalka iz zaštitne podloge u kutiji.



3. Poravnajte i postavite podizač stalka na bazu stalka.
4. Otvorite ručku na vijak na dnu osnovice stalka i okrenite je u smjeru kazaljke sata radi učvršćivanja sklopa stalka.
5. Zatvorite ručku na vijak.

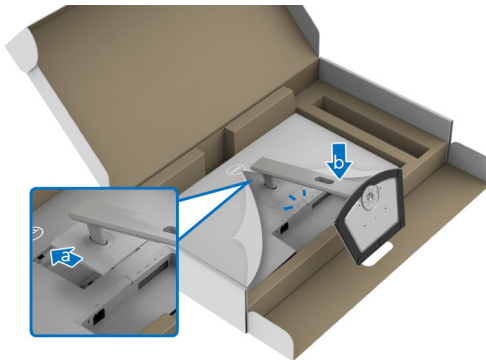


6. Otvorite zaštitu radi pristupa VESA utoru na monitoru.



7. Priključite sklop stalka na zaslon.

- a.** Poravnajte i kližite zupce na podizaču stalka u VESA utor.
- b.** Pritisnite stalak prema dolje dok sigurno ne uskoči na mjesto.

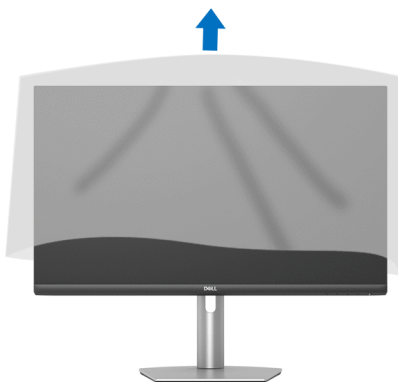


8. Objema rukama čvrsto držite podizač stalka i podignite monitor. Zatim postavite monitor u uspravan položaj na ravnu površinu.

NAPOMENA: Dok dižete monitor čvrsto ga držite kako biste spriječili slučajna oštećenja.



9. Uklonite zaštitni pokrov s monitora.



Priključivanje monitora

⚠ **UPOZORENJE:** Prije no što započnete bilo koji postupak u ovom poglavlju proučite [Sigurnosne upute](#).

✍ **NAPOMENA:** Dell monitori projektirani su kako bi najoptimalnije radili s kabelima koje isporučuje tvrtka Dell. Tvrtka Dell ne jamči video kvalitetu niti radna svojstva kad se koriste kabeli koje nije isporučila tvrtka Dell.

✍ **NAPOMENA:** Prije priključivanja kabela provucite ih kroz otvor za postavljanje kabela.

✍ **NAPOMENA:** Ne priključujte istodobno sve kabele na računalo.

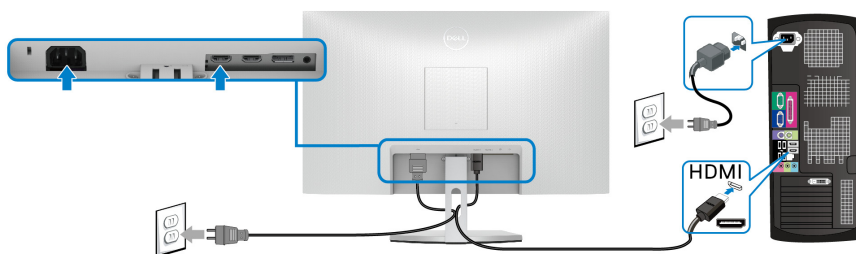
✍ **NAPOMENA:** Slike služe samo kao ilustracija. Izgled računala može se razlikovati.

Za priključivanje monitora na računalo:

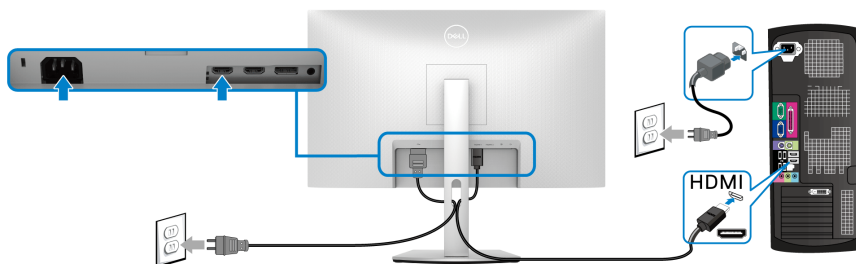
1. Isključite računalo i iskopčajte kabel za napajanje.
2. Priključite HDMI ili DisplayPort kabel monitora na računalo.

Priključivanje HDMI i kabela za napajanje

S2721D

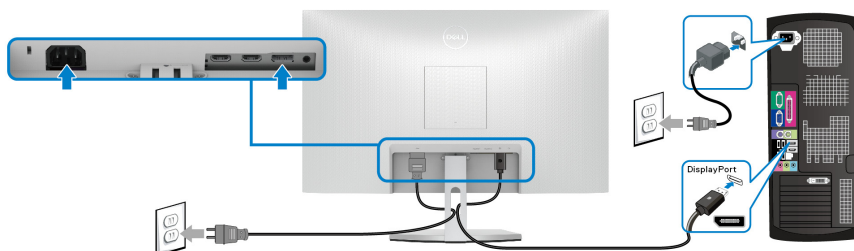


S2721DS

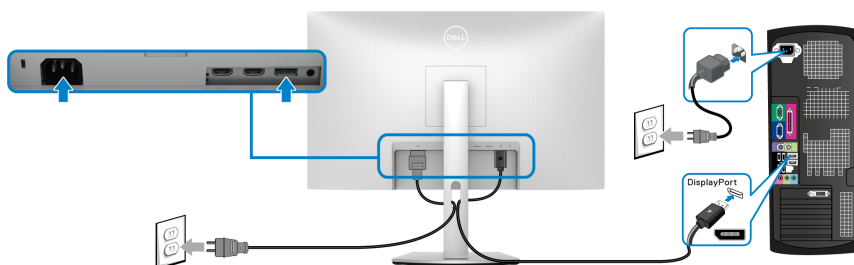


Priključivanje DisplayPort (DP na DP) kabela (dodatno) i kabela za napajanje

S2721D



S2721DS



Organiziranje kabela

S2721D



S2721DS



Nakon priključivanja svih potrebnih kabela na monitor i računalo (za priključivanje kabela pogledajte [Priključivanje monitora](#)) organizirajte sve kabele kako je prikazano gore.

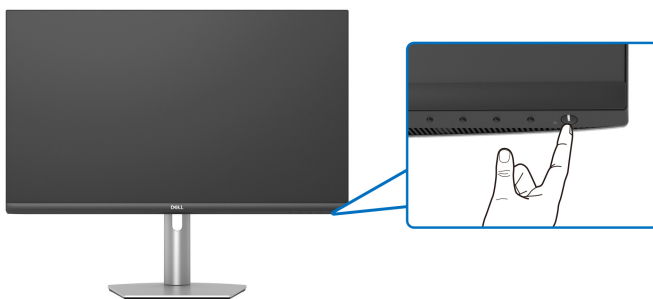


Uključivanje monitora

S2721D



S2721DS



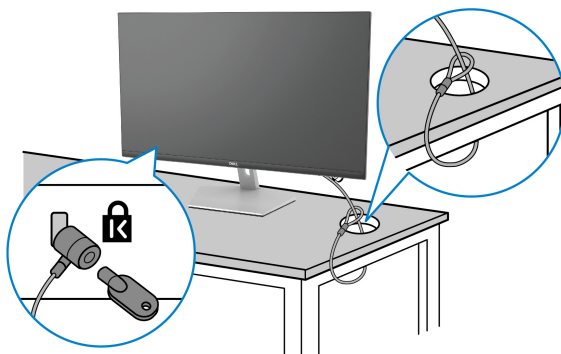
Osiguravanje monitora uporabom Kensington brave (dodatno)

Utor sigurnosne brave nalazi se na donjoj strani monitora. (Pogledajte [Utor sigurnosne brave](#))

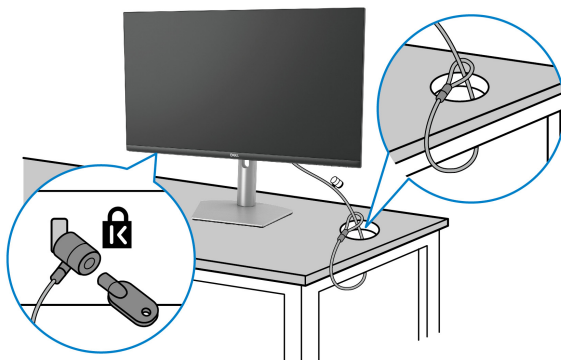
Više informacija o korištenju Kensington brave (zasebno nabavljene) potražite u dokumentaciji isporučenoj s bravom.

Osigurajte monitor pričvrstivši ga za stol Kensington sigurnosnom bravom.

S2721D





S2721DS



NAPOMENA: Slika služi samo kao ilustracija. Izgled brave može se razlikovati.

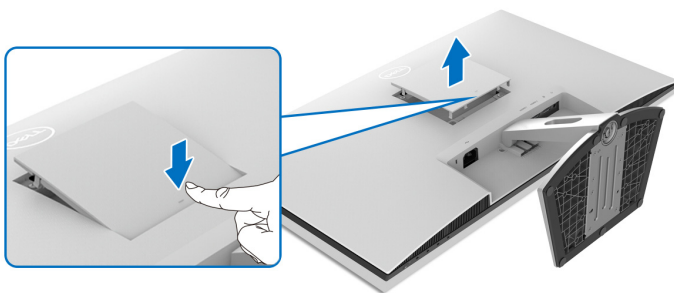


Odvajanje stalka monitora - S2721D

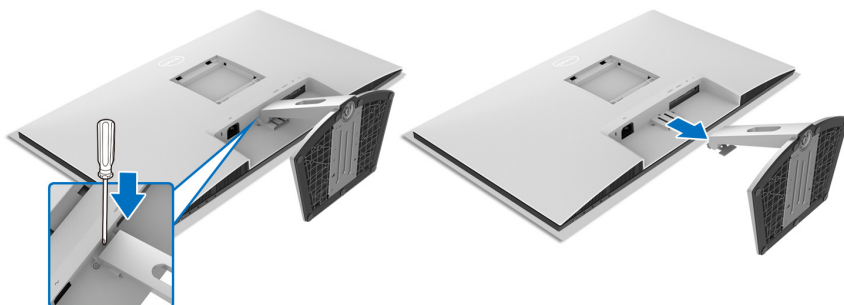
-  **NAPOMENA:** Kako biste spriječili ogrebotine na LCD zaslonu tijekom skidanja stalka, monitor postavite na meku i čistu površinu.
-  **NAPOMENA:** Iduće upute odnose se samo na skidanje stalka isporučenog s monitorom. Ako skidate stalak koji ste nabavili od drugog proizvođača, slijedite upute koje ste dobili s tim stalkom.

Za uklanjanje stalka:



1. Postavite monitor na meku krpu ili jastuk.
2. Pritisnite rupicu na VESA poklopcu kako biste ga oslobodili sa stražnje strane monitora.



3. Dugim odvijačem gurnite zasun za oslobađanje koja se nalazi u prerezu iznad stalka.
4. Nakon oslobađanja zasuna kližite sklop stalka iz monitora.

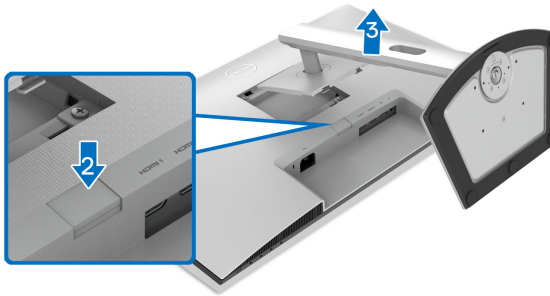


Odvajanje stalka monitora - S2721DS

-  **NAPOMENA:** Kako biste spriječili ogrebotine na LCD zaslonu tijekom skidanja stalka, monitor postavite na meku i čistu površinu.
-  **NAPOMENA:** Iduće upute odnose se samo na skidanje stalka isporučenog s monitorom. Ako skidate stalak koji ste nabavili od drugog proizvođača, slijedite upute koje ste dobili s tim stalkom.

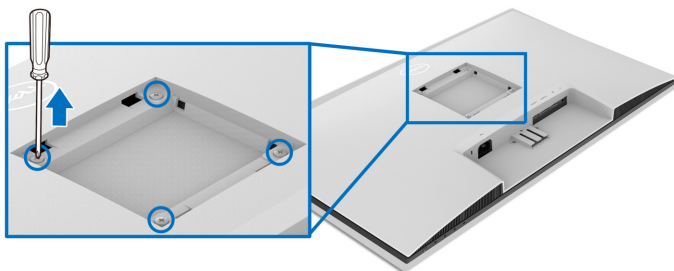
Za uklanjanje stalka:

1. Postavite monitor na meku krpu ili jastuk.
2. Pritisnite i držite gumb za oslobađanje stalka na stražnjoj strani monitora.
3. Podignite sklop stalka prema gore i od monitora.

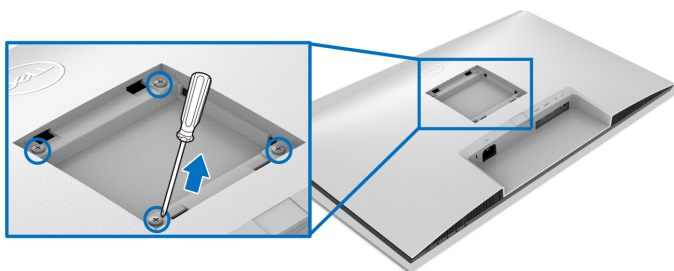


VESA zidno montiranje (dodatno)

S2721D



S2721DS



(Mjere vijka: M4 x 10 mm).

Pogledajte upute isporučene s VESA-kompatibilnim kompletom za zidnu montažu.

1. Postavite zaslon na meku krpu ili jastuk na stabilnom i ravnom stolu.
2. Uklonite stalak monitora. (Pogledajte [Odvajanje stalka monitora - S2721D](#) i [Odvajanje stalka monitora - S2721DS](#))
3. Phillips (imbus) odvijačem uklonite četiri vijka koji služe za pričvršćivanje stražnjeg poklopca zaslona.
4. Na zaslon pričvrstite ugradni nosač iz kompleta za zidnu montažu.
5. Montirajte monitor na zid. Dodatne informacije potražite u dokumentaciji koju ste dobili s kompletom za zidno montiranje.

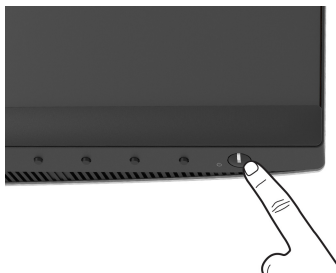
NAPOMENA: Samo za upotrebu sa zidnim nosačem s UL, CSA ili GS certifikatom nosivosti od najmanje 17,6 kg (S2721D/S2721DS).



Korištenje monitora

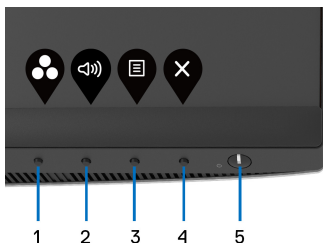
Uključivanje monitora

Pritisnite gumb za uključivanje kako biste uključili monitor.





Korištenje kontrola na prednjoj ploči




Upravljačkim gumbima na prednjoj strani monitora možete podesiti postavke slike.



U nastavku su opisani gumbi na prednjoj ploči:

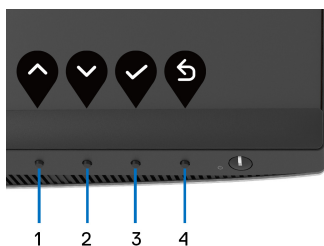
Gumb na prednjoj ploči	Opis
1  Tipka prečaca/ Preset Modes (Unaprijed postavljeni načini rada)	Gumb služi za odabir s popis unaprijed postavljenih načina prikaza boje.
2  Tipka prečaca/Volume (Glasnoća)	Za izravni pristup klizaču za podešavanje postavke Volume (Glasnoća) .







3	 Izbornik	Gumb IZBORNİK koristite za pokretanje zaslonskog prikaza (OSD). Pogledajte Pristup sustavu izbornika .
4	 Izlaz	Koristite gumb za izlaz iz OSD glavnog izbornika.
5	 Napajanje (s indikatorom napajanja)	Za uključivanje i isključivanje monitora. Stalno bijelo svjetlo označava da je monitor uključen i normalno radi. Bijelo svjetlo koje trepće označava da je monitor u stanju pripravnosti.

Gumb na prednjoj ploči

Gumbima na prednjoj strani monitora možete podesiti postavke slike.



Gumb na prednjoj ploči	Opis
1  Gore	Gumb Gore služi za podešavanje (povećavanje raspona) stavki na OSD izborniku.
2  Dolje	Gumb Dolje služi za podešavanje (smanjivanje raspona) stavki na OSD izborniku.
3  U redu	Gumb U redu služi za potvrdu odabira.
4  Natrag	Gumb Natrag služi za povratak na prethodni izbornik.

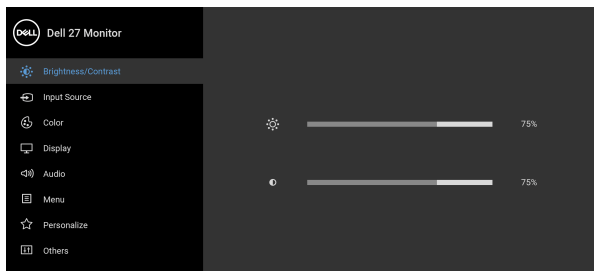







Korištenje zaslonskog (OSD) izbornika

Pristup sustavu izbornika





NAPOMENA: Ako promijenite postavke i zatim nastavite na drugi izbornik ili zatvorite OSD izbornik, monitor automatski sprema te promjene. Promjene će se spremati i ako promijenite postavke, a zatim pričekate dok OSD izbornik ne nestane.

1. Pritisnite gumb  za pokretanje OSD izbornika i prikaz glavnog izbornika.













2. Gumbima  i  pomičite se između mogućnosti postavke. Pomicanjem od jedne do druge ikone označava se naziv mogućnosti. U tablici u nastavku nalazi se cjeloviti popis svih mogućnosti za monitor.
3. Jednom pritisnite gumb  ili  ili  kako biste aktivirali označenu mogućnost.

NAPOMENA: Prikazane tipke za smjer (i tipka U redu) mogu se razlikovati prema izborniku koji ste odabrali. Koristite dostupne tipke za vršenje odabira.

4. Gumbima  i  birate željeni parametar.
5. Pritisnite  za otvaranje podizbornika i zatim gumbima strelica izvršite promjene prema pokazivačima na izborniku.
6. Gumb  vraća u glavni izbornik.



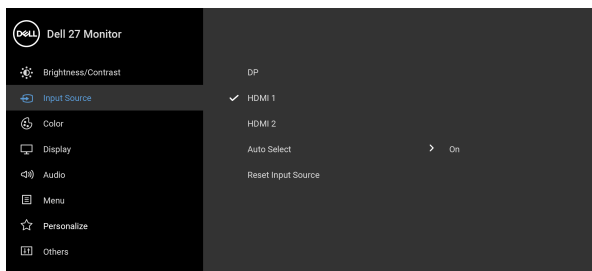
Ikona	Izbornici i podizbornici	Opis
	Brightness/Contrast (Svjetlina/Kontrast)	<p>Gumb služi za aktivaciju podešavanja Brightness/Contrast (Svjetlina/Kontrast).</p>  <div style="text-align: right;">     </div>
	Brightness (Svjetlina)	<p>Brightness (Svjetlina) podešava sjajnost pozadinskog osvjetljenja.</p> <p>Gumb  povećava, a gumb  smanjuje svjetlinu (min. 0 / maks. 100).</p>
	Contrast (Kontrast)	<p>Najprije podesite Brightness (Svjetlina), a nakon toga samo prema potrebi namjestite Contrast (Kontrast).</p> <p>Gumb  povećava, a gumb  smanjuje kontrast (min. 0 / maks. 100).</p> <p>Funkcija Contrast (Kontrast) podešava stupanj razlike između potpuno tamnog i potpuno svijetlog prikaza na zaslonu.</p>





Input Source (Ulazni izvor)

Na izborniku **Input Source (Ulazni izvor)** možete odabrati različite video signale koje je moguće priključiti na monitor.



DP

Odaberite **DP** ulaz ako koristite DisplayPort (DP) priključnicu. Pritisnite tipku za potvrdu odabira.

HDMI 1

Odaberite **HDMI 1** ulaz ako koristite HDMI priključnicu. Pritisnite tipku za potvrdu odabira.

HDMI 2

Odaberite **HDMI 2** ulaz ako koristite HDMI priključnicu. Pritisnite tipku za potvrdu odabira.

Auto Select (Automatski odabir)

Uključivanje funkcije omogućava traženje dostupnih ulaznih izvora.

Reset Input Source (Poništi ulazni izvor)

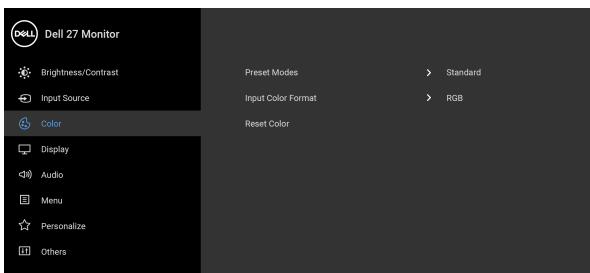
Ponovno postavlja tvorničke postavke ulaza monitora.





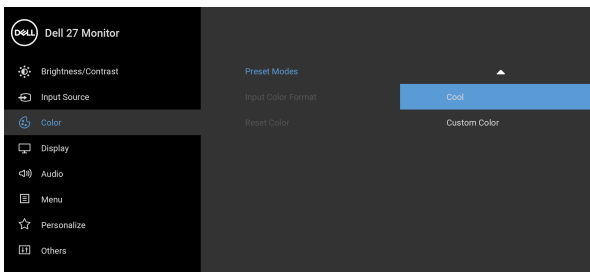
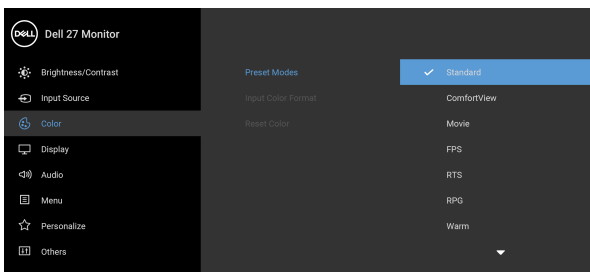
Color (Boja)

Koristite **Color (Boja)** za podešavanje načina postavljanja boje.



Preset Modes (Unaprijed postavljeni načini rada)

Omogućava odabir unaprijed postavljenog načina rada s popisa.



- **Standard (Standardno):** Učitava zadane postavke boje monitora. To je unaprijed postavljeni način rada.



**Preset Modes
(Unaprijed
postavljeni
načini rada)**

- **ComfortView:** Smanjuje razinu zračenja plavog svjetla koji zaslon emitira radi veće udobnosti i manjeg zamora očiju.
UPOZORENJE: Mogući učinci dugotrajne izloženosti plavom svjetlu s monitora mogu prouzročiti osobne ozljede poput naprezanje očiju, umor oka i oštećenje očiju. Korištenje monitora dulje vrijeme može također prouzročiti bol u dijelovima tijela poput vrata, ruku, leđa i ramena. Za više informacija pogledajte [Ergonomija](#).
 - **Movie (Film):** Učitava postavke boje idealne za filmove.
 - **FPS:** Učitava postavke boje idealne za igre pucačina (FPS).
 - **RTS:** Učitava postavke boje idealne za strategije u stvarnom vremenu (RTS).
 - **RPG:** Učitava postavke boje idealne za avanture (RPG).
 - **Warm (Toplo):** Prikazuje boje nižih temperatura. Zaslon se prikazuje u toplijoj nijansi crvene i žute boje.
 - **Cool (Hladno):** Prikazuje boje viših temperatura. Zaslon se prikazuje u hladnijoj nijansi plave boje.
 - **Custom Color (Prilagođena boja):** Dopušta ručno ugađanje postavki boje.
Gumbima strelica ugodite vrijednosti tri boje (R, G, B) (crvena, zelena, plava) i stvorite vlastitu unaprijed određenu postavku boje.
-

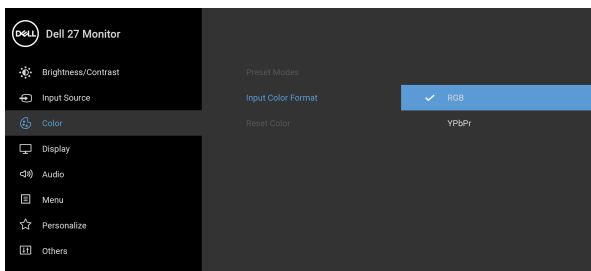


Input Color Format (Format boje ulaza)



Omogućava postavljanje video ulaza na:

- **RGB**: Odaberite ovu mogućnost ako je monitor priključen na računalo (ili uređaj za reprodukciju medija) DisplayPort ili HDMI kabelom.
- **YPbPr**: Odaberite ovu mogućnost ako uređaj za reprodukciju medija podržava samo YPbPr izlaz.

Pritisnite tipku  za potvrdu odabira.





Hue (Nijansa)

Ova značajka može boju video slike pomaknuti u zelenu ili ljubičastu paletu. Koristi se za podešavanje željene boje kože. Koristite  ili  za podešavanje nijanse od "0" do "100".

NAPOMENA: Podešavanje značajke **Hue (Nijansa)** dostupno je samo ako odaberete unaprijed postavljen način rada **Movie (Film)**, **FPS**, **RTS** ili **RPG**.

Saturation (Zasićenost)

Ova značajka služi za ugađanje zasićenosti boje na video slikama. Koristite  ili  za podešavanje zasićenja od "0" do "100".

NAPOMENA: Podešavanje značajke **Saturation (Zasićenost)** dostupno je samo ako odaberete unaprijed postavljen način rada **Movie (Film)**, **FPS**, **RTS** ili **RPG**.

Reset Color (Poništavanje boja)

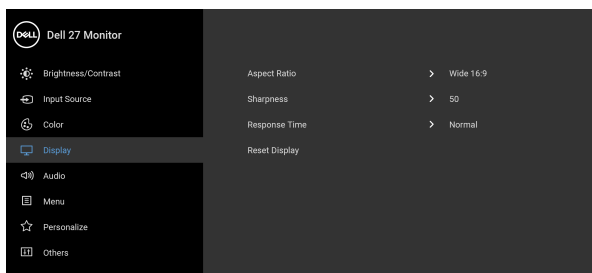
Poništava postavke boje monitora na tvorničke postavke.





Display (Zaslon)



Koristite izbornik **Display (Zaslon)** za podešavanje slike.



Aspect Ratio (Omjer širine i visine)

Podešava omjer širine i visine na **Wide 16:9 (Široko 16:9)**, **4:3** ili **5:4**.

Sharpness (Oštrina)

Ova značajka može učiniti sliku oštrijom ili mekšom. Koristite  ili  za podešavanje oštine od "0" do "100".

Response Time (Vrijeme odziva)

Omogućava postavljanje značajke **Response Time (Vrijeme odziva)** na **Normal (Normalno)**, **Fast (Brzo)** ili **Extreme (Ekstremno)**.

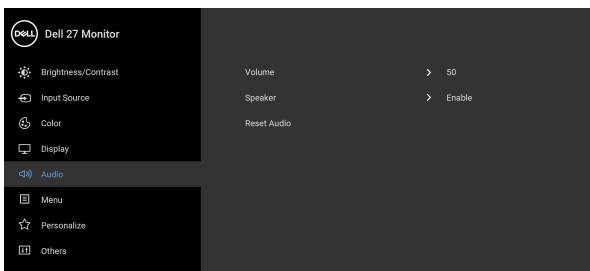
Reset Display (Poništi prikaz)

Vraća sve postavke zaslona na tvornički postavljene vrijednosti.





Audio (Zvuk)



Volume (Glasnoća)

Omogućava postavljanje glasnoće zvučnika.

Koristite ili za podešavanje glasnoće od "0" do "100".

Speaker (Zvučnik)

Omogućuje vam da omogućite ili onemogućite funkciju zvučnika.

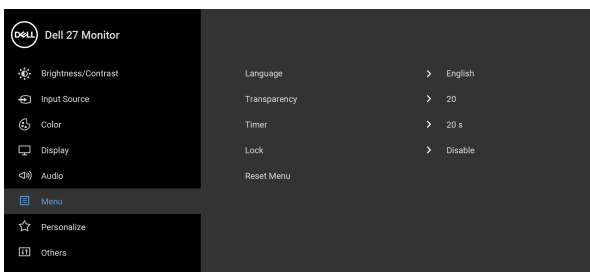
Reset Audio (Poništi zvuk)

Odaberite tu mogućnost ako želite vratiti zadane postavke zvuka.



Menu (Izbornik)

Odaberite za podešavanje postavki OSD-a poput jezika OSD-a, trajanja prikaza izbornika i slično.



Language (Jezik)

Određuje jezik OSD-a odabirom jednog od osam ponuđenih jezika (engleski, španjolski, francuski, njemački, brazilski portugalski, ruski, pojednostavnjeni kineski ili japanski).



Transparency (Prozirnost)

Odaberite za promjenu prozirnosti izbornika pritiskom na gumba i (min. 0 / maks. 100).



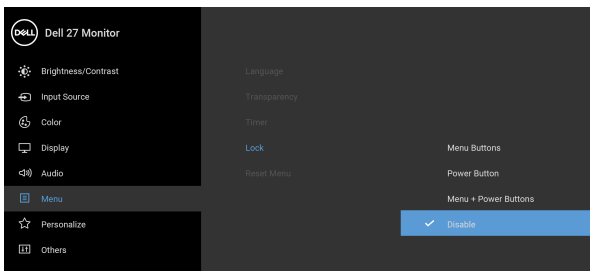
Timer (Mjerač vremena)

Postavlja vrijeme tijekom kojeg će OSD izbornik ostati aktivan nakon zadnjeg pritiska gumba.

Koristite  ili  za namještanje klizača na vrijednost od 5 do 60 sekundi pojedinačnim pomakom klizača od po 1 sekundu.

Lock (Zaključavanje)

Zaključane upravljačke tipke na monitoru sprječavaju ostalima pristup kontrolama. Također sprječava slučajno aktiviranje u konfiguraciji s više monitora.



- **Menu Buttons (Tipke izbornika):** Sve tipke izbornika / funkcija (osim gumba za uključivanje) su zaključane i korisnik ih ne može koristiti.
- **Power Button (Gumb za uključivanje):** Samo gumb za uključivanje je zaključan i korisnik ga ne može koristiti.
- **Menu + Power Buttons (Gumb za uključivanje i tipke izbornika):** I gumb za uključivanje i tipke izbornika / funkcija su zaključani i korisnik ih ne može koristiti.

Zadana postavka je **Disable (Onemogućí)**.

Alternativni način zaključavanja [za tipke izbornika / funkcija]: Moguće je pritisnuti i 4 sekunde držati tipku izbornika / funkcije pokraj gumba za uključivanje radi postavljanja mogućnosti zaključavanja.

NAPOMENA: Za otključavanje gumba (tipki) pritisnite i 4 sekunde držite tipku izbornika / funkcije pokraj gumba za uključivanje.

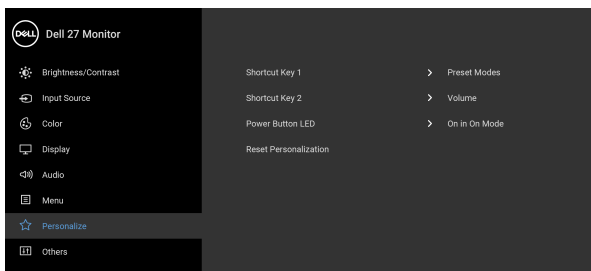


Reset Menu (Poništi izbornik)

Vraća sve postavke OSD izbornika na tvornički postavljene vrijednosti.



Personalize (Osobna prilagodba)



Shortcut Key 1 (Tipka prečaca 1)

Omogućuje odabir jedne od značajki **Preset Modes (Unaprijed postavljeni načini rada)**, **Brightness/Contrast (Svjetlina/Kontrast)**, **Input Source (Ulazni izvor)**, **Aspect Ratio (Omjer širine i visine)** ili **Volume (Glasnoća)** i postavljanje značajke kao prečaca.

Shortcut Key 2 (Tipka prečaca 2)

Omogućuje odabir jedne od značajki **Preset Modes (Unaprijed postavljeni načini rada)**, **Brightness/Contrast (Svjetlina/Kontrast)**, **Input Source (Ulazni izvor)**, **Aspect Ratio (Omjer širine i visine)** ili **Volume (Glasnoća)** i postavljanje značajke kao prečaca.

Power Button LED (LED žaruljica gumba za uključivanje)

Omogućava uključivanje ili isključivanje LED indikatora napajanja radi uštede energije.

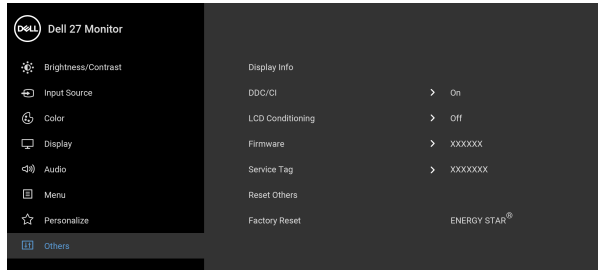
Reset Personalization (Ponovno postavljanje značajki osobne prilagodbe)

Vraća sve postavke izbornika **Personalize (Osobna prilagodba)** na tvornički postavljene vrijednosti.





Others (Ostalo) Odaberite za podešavanje postavki OSD-a poput DDC/CI, LCD Conditioning **DDC/CI, LCD Conditioning (LCD uređivanje)** i slično.

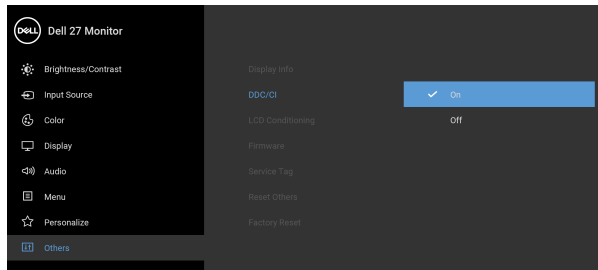


Display Info (Prikaz informacija)

Prikazuje trenutne postavke monitora.

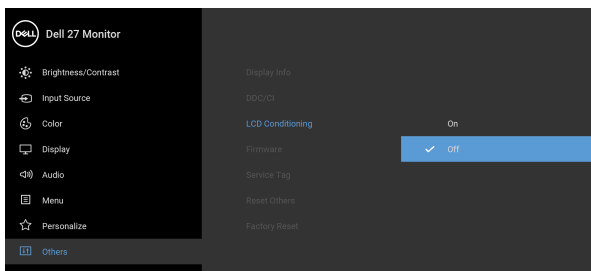
DDC/CI

DDC/CI (kratica za Display Data Channel/Command Interface) omogućava podešavanje parametara monitora računalskim softverom (svjetlina, uravnoteženost boje i druge). Ovu značajku možete onemogućiti odabirom **Off (Isključeno)**. Omogućite značajku za najbolje korisničko iskustvo i optimalna radna svojstva monitora.



LCD Conditioning (LCD uređivanje)

Pomaže u smanjivanju manjih slučajeva zadržavanja slike. Ovisno o stupnju zadržavanja slike, rad programa može malo dulje potrajati. Ovu značajku možete omogućiti odabirom **On (Uključeno)**.



Firmware (Firmver)

Prikazuje verziju firmvera monitora.

Service Tag (Servisna oznaka)

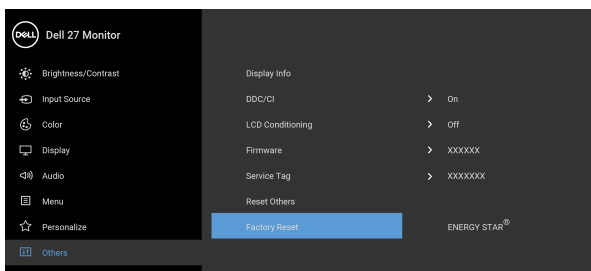
Prikazuje servisnu oznaku monitora. Potrebna je kada tražite podršku putem telefona, provjeravate status jamstva, ažurirate upravljačke programe na web stranicama tvrtke Dell, itd.

Reset Others (Poništi ostalo)

Vraća sve postavke izbornika **Others (Ostalo)** na tvornički postavljene vrijednosti.

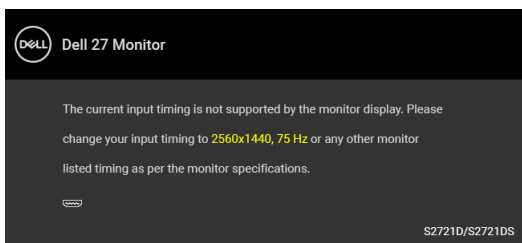
Factory Reset (Vraćanje tvorničkih postavki)

Poništava sve unaprijed postavljene vrijednosti na tvornički zadane postavke. To su postavke i za ENERGY STAR® ispitivanja.



OSD poruke upozorenja

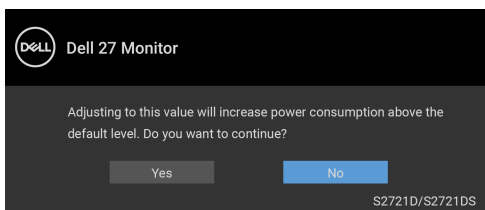
Ako monitor ne podržava određenu razlučivost, prikazat će se sljedeća poruka:



To znači da se monitor ne može sinkronizirati sa signalom koji prima s računala. Pogledajte [Tehnički podaci monitora](#) za raspone vodoravne i okomite frekvencije koje monitor podržava i s kojima radi. Preporučeni način rada je 2560 x 1440.

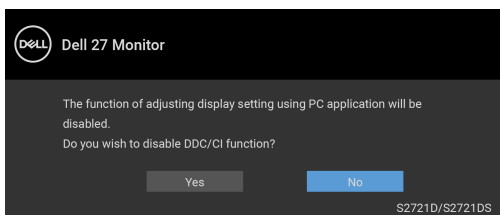
NAPOMENA: Poruka se može malo razlikovati s obzirom na priključeni ulazni signal.

Kad po prvi puta namjestite razinu za **Brightness (Svjetlina)** pojavljuje se sljedeća poruka:

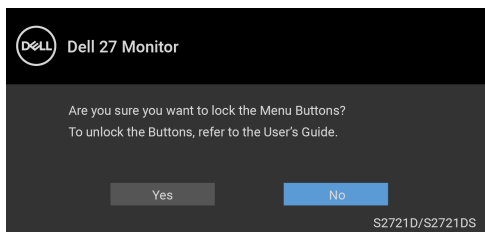


NAPOMENA: ako odaberete Yes (Da) poruka se više neće pojavljivati prilikom promjene postavke Brightness (Svjetlina).

Prije deaktiviranja **DDC/CI** funkcije vidjet ćete sljedeću poruku:

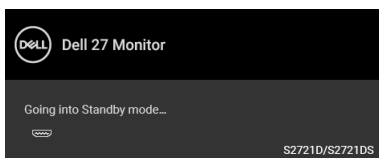


Prije aktiviranja funkcije **Lock (Zaključavanje)** vidjet ćete sljedeću poruku:



NAPOMENA: Poruka se može malo razlikovati s obzirom na odabrane postavke.

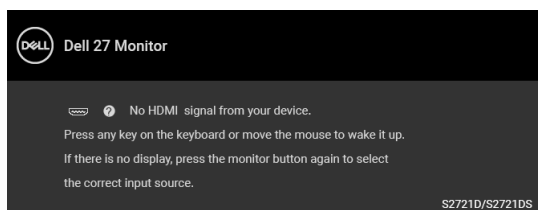
Kad monitor pokrene način rada u stanju mirovanja pojavit će se sljedeća poruka:



Aktivirajte računalo i prekinite stanje mirovanja monitora kako biste pristupili zaslonskom prikazu **OSD**.

NAPOMENA: Poruka se može malo razlikovati s obzirom na priključeni ulazni signal.

OSD funkcije rade samo u normalnom načinu rada. Ako u načinu rada mirovanja pritisnete bilo koji gumb osim gumba za uključivanje pojavit će se jedna od sljedećih poruka, ovisno o odabranom ulazu:

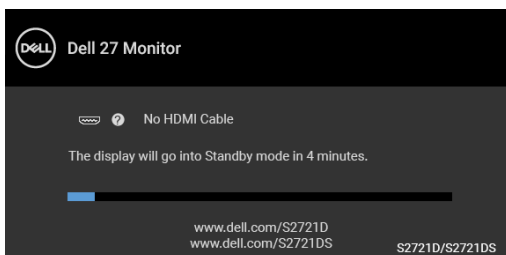


Aktivirajte računalo i monitor kako biste pristupili u **OSD**.

NAPOMENA: Poruka se može malo razlikovati s obzirom na priključeni ulazni signal.

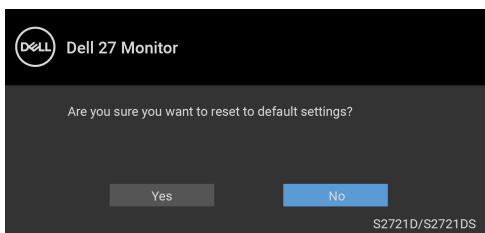


Ako je odabran HDMI ili DisplayPort ulaz, a nije priključen odgovarajući kabel, pojavit će se plutajući dijaloški okvir prikazan dolje.



NAPOMENA: Poruka se može malo razlikovati s obzirom na priključeni ulazni signal.

Ako odaberete **Factory Reset (Vraćanje tvorničkih postavki)** pojavljuje se sljedeća poruka:



Pogledajte [Otklanjanje poteškoća](#) za više informacija.



Postavljanje maksimalne razlučivosti

Za postavljanje maksimalne razlučivosti monitora:

U sustavima Windows® 7, Windows® 8 i Windows® 8.1:

1. Samo u sustavima Windows® 8 i Windows® 8.1 odaberite pločicu radne površine kako biste otvorili klasičnu radnu površinu.
2. Desni klik na radnu površinu, a zatim kliknite na **Razlučivost zaslona**.
3. Kliknite na padajući popis **Razlučivost zaslona** i odaberite **2560 x 1440**.
4. Kliknite **U redu**.

U sustavu Windows® 10:

1. Desni klik na radnu površinu, a zatim kliknite na **Postavke prikaza**.
2. Kliknite **Dodatne postavke prikaza**.
3. Kliknite na padajući popis **Razlučivost** i odaberite **2560 x 1440**.
4. Kliknite **Primijeni**.

Ako ne vidite 2560 x 1440 možda ćete trebati ažurirati upravljački program za grafiku. Ovisno o računalu izvršite jedan od navedenih postupaka:

Ako imate Dell stolno ili prijenosno računalo:

- Učitajte <https://www.dell.com/support>, unesite svoju servisnu oznaku i preuzmite najnoviji upravljački program za svoju grafičku karticu.

Ako koristite računalo koje nije marke Dell (prijenosno ili stolno):

- Na računalu učitajte internetsko mjesto podrške i preuzmite najnovije upravljačke programe za grafiku.
- Učitajte web mjesto svoje grafičke kartice i preuzmite najnovije upravljačke programe za grafiku.



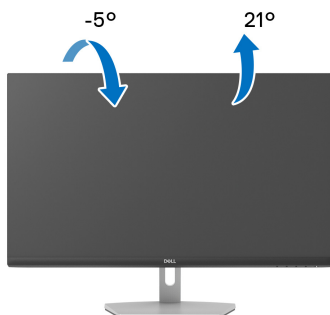
Podešavanje kosine, nagnutosti i produljivanja

NAPOMENA: Iduće upute odnose se samo na sklapanje stalka isporučenog s monitorom. Ako ugrađujete stalak koji ste nabavili od drugog proizvođača, slijedite upute koje ste dobili s tim stalkom.

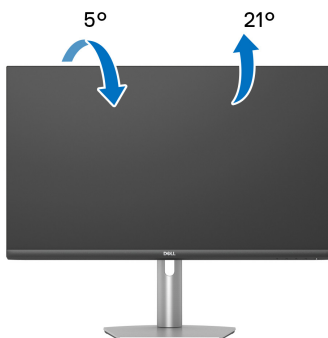
Kad je na monitor ugrađen stalak možete ga nagnuti u vama najugodniji kut gledanja.

Nagib

S2721D



S2721DS



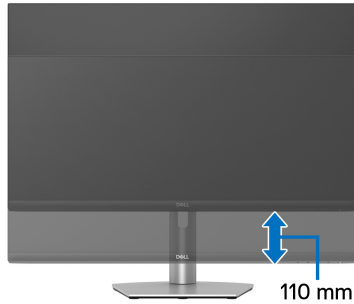
NAPOMENA: Stalok se ne isporučuje tvornički ugrađen.

Nagnutost (samo S2721DS)



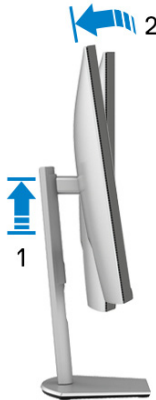
Okomito produljivanje (samo S2721DS)

 **NAPOMENA:** Stalak omogućava produljivanje do 110 mm. Crtež dolje pokazuje kako produljiti stalak.



Rotiranje zaslona (samo S2721DS)

Prije rotiranja monitora potrebno ga je u potpunosti produljiti i potpuno ukositi radi sprječavanja udaranja donjim rubom monitora.





Rotiranje u smjeru kazaljke na satu



Rotiranje u smjeru suprotnom od kazaljke na satu




-  **NAPOMENA:** Kako biste s Dell računalom koristili funkciju Rotacija zaslona (vodoravan i okomiti prikaz) potreban je ažurirani upravljački program za grafiku koji nije isporučen s monitorom. Za preuzimanje upravljačkog programa za grafiku idite na www.dell.com/support i pronađite odjeljak Preuzimanje za Upravljački programi za video kako biste pronašli najnovija ažuriranja upravljačkih programa.
-  **NAPOMENA:** U Okomiti načinu rada možda ćete osjetiti pogoršanje radnih svojstava ako koristite grafički intenzivne aplikacije poput igranja u 3D.




Podešavanje postavki rotacije zaslona u vašem sustavu

Nakon rotacije monitora potrebno je završiti dolje navedeni postupak kako bi podesili postavke rotacije zaslona vašeg sustava.

 **NAPOMENA: Ako monitor koristite s računalom koje nije marke Dell potrebno je otvoriti web mjesto s upravljačkim programima za grafiku ili web mjesto proizvođača vašeg računala kako biste pronašli informacije o rotiranju sadržaja na vašem zaslonu.**

Za podešavanje postavki rotacije zaslona:

1. Desni klik na radnu površinu, a zatim kliknite na **Svojstva**.
2. Odaberite karticu **Postavke** i kliknite **Napredno**.
3. Ako imate ATI grafičku karticu odaberite karticu **Rotacija** i postavite željenu rotaciju.
4. Ako imate NVIDIA grafičku karticu odaberite karticu **NVIDIA**, u lijevom stupcu odaberite **NVRotate**, a zatim odaberite željenu rotaciju.
5. Ako imate Intel[®] grafičku karticu odaberite karticu **Intel**, kliknite **Grafička svojstva**, odaberite karticu **Rotacija**, a zatim postavite željenu rotaciju.

 **NAPOMENA: Ako niste našli rotaciju koju trebate ili ona ne radi pravilno, idite na www.dell.com/support i preuzmite najnoviji upravljački program za svoju grafičku karticu.**



Otklanjanje poteškoća

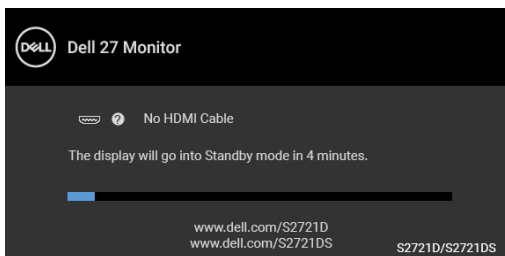
⚠ UPOZORENJE: Prije no što započnete bilo koji postupak u ovom poglavlju proučite [Sigurnosne upute](#).

Samoprovjera

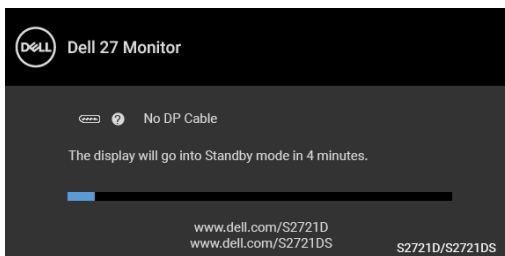
Monitor ima značajku samoprovjere koja omogućava provjeru pravilnog rada monitora. Ako su monitor i računalo pravilno povezani, no zaslon monitora ostaje taman, pokrenite samoprovjeru monitora prateći sljedeće korake:

1. Isključite i računalo i monitor.
2. Izvadite video kabel iz računala.
3. Uključite monitor.

Ako monitor pravilno radi, a ne može pronaći video signal na zaslonu bi se trebao pojaviti plutajući dijaloški okvir (na crnoj pozadini). Dok monitor provodi samoprovjeru LED indikator napajanja ostaje stalno bijeli. Ovisno o odabranom ulazu, na zaslonu bi se trebao stalno pomicati jedan od dolje prikazanih dijaloških okvira.



ili



4. Taj dijaloški okvir pojavljuje se i tijekom normalnog rada sustava ako iskopčate video kabel ili ako je on oštećen.

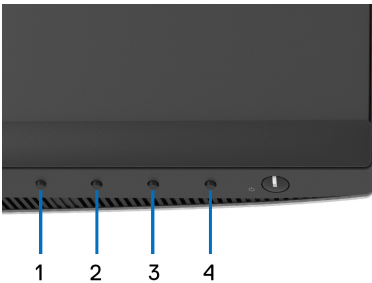


5. Isključite monitor i ponovno priključite video kabel, a zatim uključite i računalo i monitor.


Ako i nakon gore navedenog postupka zaslon monitora ostane prazan, provjerite video kontroler i računalo budući da monitor ispravno radi.

Ugrađena dijagnostika

Monitor ima ugrađeni dijagnostički alat koji vam pomaže otkriti je li nepravilnost u radu zaslona nastala zbog unutarnjeg problema vašeg monitora ili računala i video kartice.



Za pokretanje ugrađene dijagnostike:

1. Provjerite je li zaslon čist (nema čestica prašine na površini zaslona).
2. Pritisnite i držite **gumb 4** približno 4 sekunde dok se ne pojavi skočni izbornik.
3. Koristite **gumb 1** ili **gumb 2** za odabir dijagnostičkog alata  i zatim **gumb 3** za potvrdu. Na početku dijagnostičkog programa pojavljuje se sivi ispitni uzorak.
4. Pažljivo pregledajte zaslon i ustanovite nepravilnosti.
5. Ponovno pritisnite **gumb 1** za promjenu ispitnih uzoraka.
6. Ponovite korake 4 i 5 kako biste pregledali prikaze na crvenom, zelenom, plavom, crnom, bijelom zaslonu i na zaslonu s tekstom.
7. Pritisnite **gumb 1** za završetak dijagnostičkog programa.



Najčešći problemi

Sljedeća tablica sadrži opće informacije o uobičajenim problemima monitora koji se mogu pojaviti i njihova moguća rješenja:

Uobičajeni simptomi	Kako se očituje	Moguća rješenja
Nema videa/LED indikator napajanja isključen	Nema slike	<ul style="list-style-type: none">• Provjerite je li video kabel koji povezuje monitor i računalo pravilno i čvrsto priključen.• Električnom opremom provjerite je li ispravna utičnica za napajanje opreme.• Provjerite je li gumb za uključivanje potpuno pritisnut.• Provjerite je li u izborniku Input Source (Ulazni izvor) odabran ispravan ulazni izvor.
Nema videa/LED indikator napajanja uključen	Nema slike ili nema svjetline	<ul style="list-style-type: none">• Putem OSD-a povećajte vrijednost svjetline i kontrasta.• Izvršite samoprovjeru monitora.• Provjerite ima li priključnici video kabela savinutih ili pokidanih nožica (pinova).• Pokrenite ugrađenu dijagnostiku.• Provjerite je li u izborniku Input Source (Ulazni izvor) odabran ispravan ulazni izvor.
Slabi fokus	Slika je neizoštrena, zamagljena ili postoji sekundarna slika	<ul style="list-style-type: none">• Uklonite produžne video kabele.• Vratite tvorničke postavke monitora.• Promijenite video razlučivost na ispravan omjer širine i visine.
Trešnja/skakutavi video	Valovita slika ili se slika lagano miče	<ul style="list-style-type: none">• Vratite tvorničke postavke monitora.• Provjerite čimbenike okoline.• Premjestite monitor i ispitajte njegov rad u drugoj prostoriji.



Nedostajući pikseli	LCD zaslon ima točke	<ul style="list-style-type: none"> • Uključite i isključite napajanje. • Piksel koji je trajno isključen je uobičajena nepravilnost u LCD tehnologiji. • Za više informacija o kvaliteti Dell monitora i pravilima za piksele pogledajte stranicu Dell podrške na adresi: www.dell.com/pixelguidelines.
Blokirani pikseli	LCD zaslon ima svijetle točke	<ul style="list-style-type: none"> • Uključite i isključite napajanje. • Piksel koji je trajno isključen je uobičajena nepravilnost u LCD tehnologiji. • Za više informacija o kvaliteti Dell monitora i pravilima za piksele pogledajte stranicu Dell podrške na adresi: www.dell.com/pixelguidelines.
Problemi sa svjetlinom	Slika previše prigušena ili presvijetla	<ul style="list-style-type: none"> • Vratite tvorničke postavke monitora. • Putem OSD-a namjestite vrijednost svjetline i kontrasta.
Geometrijsko izobličenje	Zaslon nije pravilno centriran	<ul style="list-style-type: none"> • Vratite tvorničke postavke monitora. • Putem OSD-a ugodite vrijednosti vodoravne i okomite postavke. • Tijekom korištenja HDMI/DisplayPort ulaza podešavanje položaja nije dostupno.
Vodoravne/okomite crte	Zaslon ima jednu ili više crta	<ul style="list-style-type: none"> • Vratite tvorničke postavke monitora. • Izvršite samoprovjeru monitora i provjerite pojavljuju li se te crte i tijekom samoprovjere. • Provjerite ima li priključnici video kabela savinutih ili pokidanih nožica (pinova). • Pokrenite ugrađenu dijagnostiku.



Problemi sinkronizacije	Zaslon je izmiješan ili izgleda isjeckan	<ul style="list-style-type: none"> • Vratite tvorničke postavke monitora. • Izvršite samoprovjeru monitora i provjerite pojavljuje li se takav izmiješan prikaz i tijekom samoprovjere. • Provjerite ima li priključnici video kabela savinutih ili pokidanih nožica (pinova). • Ponovno pokrenite računalo u sigurnom načinu.
Problemi sa sigurnosti	Vidljivi znakovi dima ili iskrenja	<ul style="list-style-type: none"> • Nemojte provoditi niti kakve korake za rješavanje problema. • Odmah kontaktirajte tvrtku Dell.
Povremeni problemi	Neispravnost monitora se pojavljuje i nestaje	<ul style="list-style-type: none"> • Provjerite je li video kabel koji povezuje monitor i računalo pravilno i čvrsto priključen. • Vratite tvorničke postavke monitora. • Izvršite samoprovjeru monitora i provjerite pojavljuju li se takvi problemi i tijekom samoprovjere.
Nedostaje boja	Na slici nedostaje boja	<ul style="list-style-type: none"> • Izvršite samoprovjeru monitora. • Provjerite je li video kabel koji povezuje monitor i računalo pravilno i čvrsto priključen. • Provjerite ima li priključnici video kabela savinutih ili pokidanih nožica (pinova).
Pogrešna boja	Boja slike nije dobra	<ul style="list-style-type: none"> • Promijenite postavku Preset Modes (Unaprijed postavljeni načini rada) na OSD izborniku Color (Boja) ovisno o aplikaciji. • Ugodite R/G/B vrijednost pod Custom Color (Prilagođena boja) na OSD izborniku Color (Boja). • Pokrenite ugrađenu dijagnostiku.



Zadržavanje slike zbog dugotrajne statičke slike na monitoru	Na zaslonu se pojavljuje blijeda sjena statičke slike prethodno prikazane na zaslonu	<ul style="list-style-type: none"> Postavlja isključivanja zaslona nakon nekoliko minuta mirovanja zaslona. To je moguće prilagoditi u postavkama Windows mogućnosti uštede energije ili Mac štednja energije. Ili koristite čuvar zaslona koji se dinamički mijenja.
--	--	---

Specifični problemi proizvoda

Uobičajeni simptomi	Kako se očituje	Moguća rješenja
Slika zaslona je premala	Slika je centrirana na zaslonu no ne ispunjava cijelo područje prikaza	<ul style="list-style-type: none"> Označite postavku Aspect Ratio (Omjer širine i visine) na OSD izborniku Display (Zaslon). Vratite tvorničke postavke monitora.
Nije moguće podesiti monitor tipkama na prednjoj ploči	OSD se ne pojavljuje na zaslonu	<ul style="list-style-type: none"> Isključite monitor, odvojite kabel za napajanje, ponovno ga priključite i zatim ponovno uključite monitor. OSD izbornik je možda zaključan. Za otključavanje pritisnite i 4 sekunde držite tipku izbornika/funkcije pokraj gumba za uključivanje (više informacija potražite u Lock (Zaključavanje)).
Nema ulaznog signala nakon pritiska korisničkih kontrola	Nema slike, LED indikator je bijeli	<ul style="list-style-type: none"> Provjerite izvor signala. Provjerite da računalo ne radi u načinu štednje energije pomakom miša ili pritiskom bilo koje tipke na tipkovnici. Provjerite je li signalni kabel pravilno priključen. Prema potrebi ponovno priključite signalni kabel. Računalo ili video player vratite na početne postavke.



Slika ne ispunjava cijeli zaslon	Slika ne može popuniti visinu ili širinu zaslona	<ul style="list-style-type: none"> • Zbog različitih video formata (omjer širine i visine) DVD-a monitor može prikazivati na cijelom zaslonu. • Pokrenite ugrađenu dijagnostiku.
----------------------------------	--	--

Specifični problemi zvučnika

Uobičajeni simptomi	Kako se očituje	Moguća rješenja
Iz zvučnika ne izlazi zvuk	Ne čuje se zvuk	<ul style="list-style-type: none"> • Isključite monitor, odvojite kabel za napajanje monitora, ponovno ga priključite i zatim ponovno uključite monitor. • Provjerite je li audio kabel ispravno priključen u priključak za audioizlaz na računalu. • Izvadite audio kabel iz priključka za audioizlaz. • Vratite tvorničke postavke monitora.



Dodaci

UPOZORENJE: Sigurnosne upute

⚠ UPOZORENJE: Korištenje kontrola, podešavanja ili postupaka različitih od onih navedenih u ovom dokumentu mogu prouzročiti rizik strujnog udara, električnim i/ili mehaničkim oštećenjima.

Za informacije o sigurnosnim uputama pogledajte Sigurnosne, regulatorne i informacije o okolišu.

FCC napomene (samo SAD) i ostale regulatorne informacije

Za FCC napomene i ostale regulatorne informacije pogledajte web stranicu usklađenosti s propisima na adresi www.dell.com/regulatory_compliance.

Kako kontaktirati tvrtku Dell

Za korisnike u Sjedinjenim Američkim Državama nazovite 800-WWW-DELL (800-999-3355).

✍ NAPOMENA: Ako nemate aktivnu internetsku vezu, kontaktne podatke možete pronaći na vašem računu, omotnici ambalaže, potvrdi o kupovini ili katalogu Dell proizvoda.

Dell pruža nekoliko mogućnosti online i telefonske podrške i usluga. Dostupnost se razlikuje prema državi i proizvodu, neke usluge možda nisu dostupne u vašem području.

- Online tehnička podrška — www.dell.com/support/monitors
- Kako kontaktirati tvrtku Dell — www.dell.com/contactdell

EU baza podataka proizvoda za energetska oznaku i tehnički list s podacima o proizvodu

S2721D: <https://eprel.ec.europa.eu/qr/344016>

S2721DS: <https://eprel.ec.europa.eu/qr/346949>

