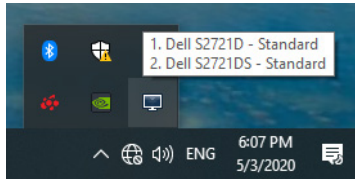


Dell Display Manager 使用者指南

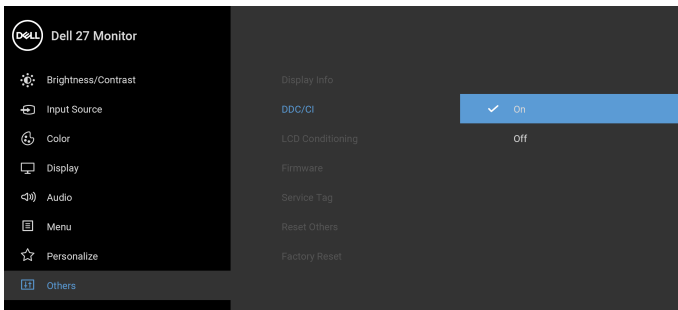
概覽

Dell Display Manager (DDM) 是用於管理顯示器或顯示器群組的 Microsoft Windows 應用程式。其可針對選定的 Dell 顯示器，手動調整顯示的影像、指定自動設定值、電源管理、視窗管理、影像旋轉和其它功能。安裝完成後，Dell Display Manager 即會於每次系統啟動時執行，且在通知匣中會顯示其圖示。將滑鼠游標置於通知匣圖示上會顯示系統連接顯示器的相關資訊。



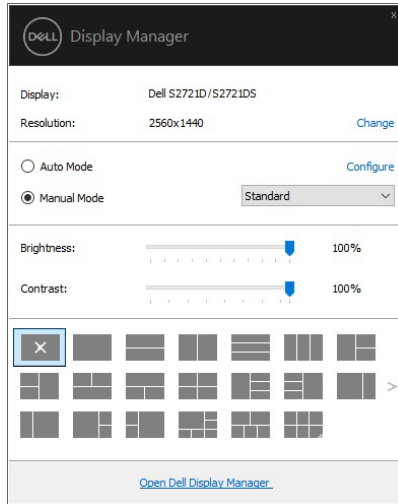
或者，您也可以桌面背景上按一下滑鼠右鍵，並且從桌面功能表中選擇 Dell Display Manager，即可啓動 DDM。

注意： Dell Display Manager 需要使用 DDC/CI 通道與顯示器進行通訊。請確定已在功能表中啓用 DDC/CI，如下所示。



使用快速設定對話方塊

按一下 Dell Display Manager 的通知匣圖示，即會開啓**快速設定**對話方塊。若電腦連接多部支援的 Dell 顯示器，則可使用功能表選取特定的目標顯示器。**快速設定**對話方塊可以讓您輕鬆調整亮度、對比、解析度、和視窗版面配置等。它也能夠讓您啓用自動切換或手動選取預設模式。



快速設定對話方塊亦可讓您存取 Dell Display Manager 的進階使用者介面，以用於調整基本功能、設定自動模式及存取其它功能。

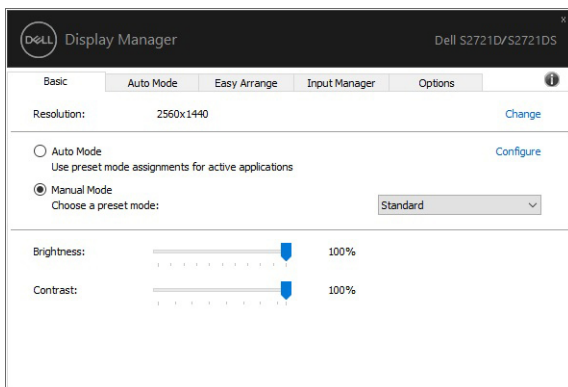
注意：


功能	作用	說明
快速 DDM 存取	調用 DDM UI 的快速鍵	<ul style="list-style-type: none">Ctrl+Shift+D使用 Page Up/Page Down 鍵或按一下「>」即可翻動切換所有的 Easy Arrange（輕鬆排列）配置。
	控制多個顯示器設定中的個別顯示器	<ul style="list-style-type: none">從下拉式選單中選擇顯示器，選擇的顯示器會顯示 Dell 標誌。執行顯示器自我測試功能檢查。將 DDM UI 移至要控制的顯示器。按下 Ctrl+Shift+D 將在滑鼠游標的位置開啓 miniUI。

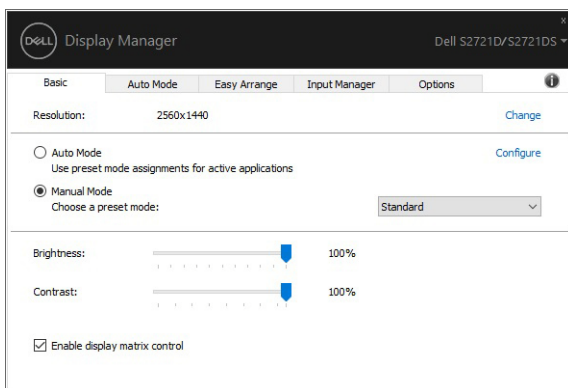


設定基本顯示功能

您可以手動選取預設模式，也可以選取按照使用中應用程式套用預設模式的 **Auto Mode**（自動模式）。無論模式何時變更，螢幕訊息皆會短暫顯示目前的 **Preset Mode**（預設模式）。您也可以直接從 **Basic**（基本）標籤中，調整選定顯示器的 **Brightness**（亮度）與 **Contrast**（對比）。



 **注意：**連接多台 Dell 顯示器時，請選取 "Enable display matrix control"（啟用顯示器矩陣控制），對所有顯示器套用亮度、對比和色彩預設控制。



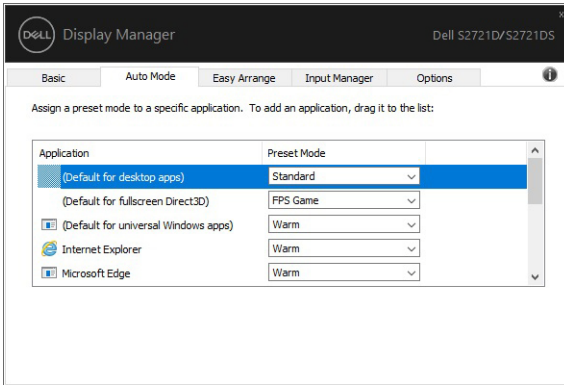
指定預設模式至應用程式

Auto Mode（自動模式） 標籤可讓您將特定的 **Preset Mode（預設模式）** 與指定應用程式產生連結，並且自動套用該模式。若啟用 **Auto Mode（自動模式）**，則每當啟用連結的應用程式時，Dell Display Manager 即會自動切換至對應的 **Preset Mode（預設模式）**。您可在所連接的每部顯示器上，為特定應用程式一貫指定相同的 **Preset Mode（預設模式）**；或者為每部顯示器上的特定應用程式分別指定不同的設定。

Dell Display Manager 已針對眾多熱門應用程式進行預先設定。只要將應用程式從桌面、Windows 開始功能表或其它位置拖放至目前的指定清單，即可新增應用程式至指定清單中。

注意： **Preset Mode（預設模式）** 設定不支援批次檔案、指令檔、載入程式和非執行檔（例如 ZIP 壓縮檔或封裝檔案）。

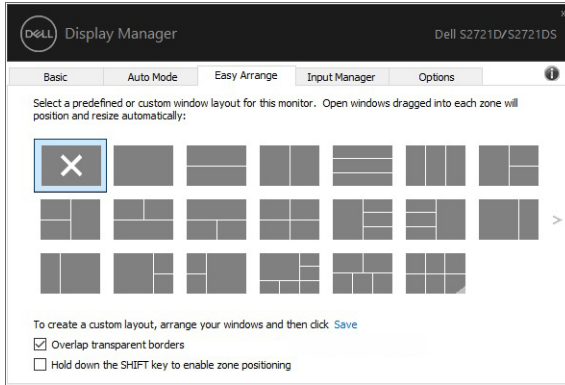
您也可以設定 Direct3D 應用程式以全螢幕模式執行時使用的 Game（遊戲）預設模式。若要避免應用程式使用模式，請指定不同的預設模式。



使用輕鬆排列排列視窗

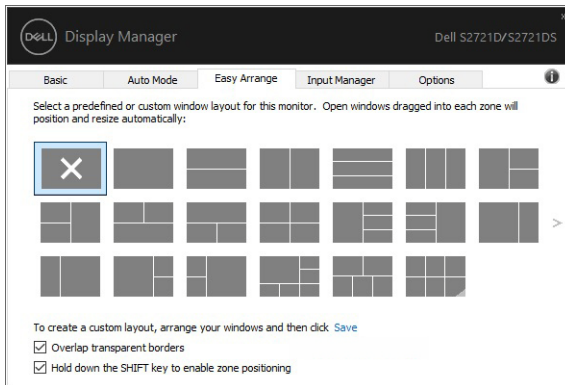
Easy Arrange（輕鬆排列）有助於您有效整理桌面上的應用程式視窗。首先選擇適合您工作需求的預先定義配置樣式，然後只需將應用程式視窗拖曳到預定義的區域即可。按下「>」或使用 Page Up/Page Down 鍵找出更多配置。

若要建立自訂配置，請在右下角有小三角形的縮圖上按一下滑鼠右鍵，並且在開啓的視窗中排列列數和欄數，然後按下 **OK**（確定）設定您偏好的排列方式。

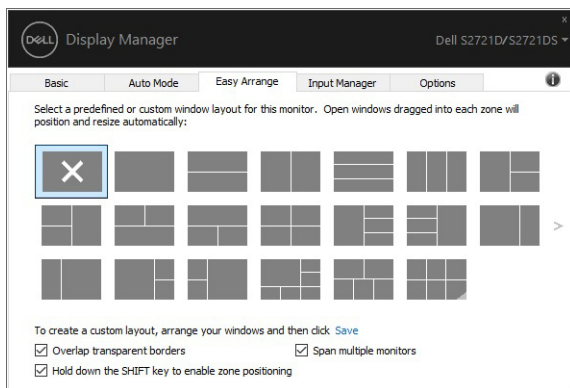


針對 Windows 10，您可以將不同的視窗配置套用於每個虛擬桌面。

如果您經常使用 Windows 貼齊功能，您可以選取 **"Hold down the SHIFT key to enable zone positioning"**（按住 **SHIFT** 鍵啓用區域定位）。這會使得 Windows 貼齊的優先順序高於 **Easy Arrange**（輕鬆排列）。您接著需要按下 Shift 鍵使用 **Easy Arrange**（輕鬆排列）定位。




如果您使用陣列或矩陣中的多台顯示器，**Easy Arrange（輕鬆排列）** 配置可套用於所有顯示器成為一個桌面。選取 **"Span multiple monitors"（跨越多個顯示器）** 即可啓用此項功能。您需要妥善對齊顯示器，才能達到效果。



有其他進階的方式可以使用 **Easy Arrange（輕鬆排列）**。請參閱下表。

功能	作用	說明
增強的 Easy Arrange（輕鬆排列）	自訂配置	<ul style="list-style-type: none"> 儲存並命名 5 個自訂的 Easy Arrange（輕鬆排列） 模式。 設定 x*y 模式。
	5 MRU（最近使用）配置	<ul style="list-style-type: none"> 按下 Ctrl+Shift+Home 循環切換最後 5 個 MRU 配置。
	立即分割區調整	<ul style="list-style-type: none"> 按住 Ctrl 同時調整目前的 Easy Arrange（輕鬆排列） 配置，即可調整配置中的框格大小和數量。 新形成的 Easy Arrange（輕鬆排列） 模式會儲存於 Easy Arrange（輕鬆排列） 圖示位置。 按住 Ctrl 同時按一下修改的配置即可還原為預設配置。
	直向模式的 Easy Arrange（輕鬆排列） 配置	<ul style="list-style-type: none"> 顯示器旋轉時，直向模式 Easy Arrange（輕鬆排列） 圖示會出現。

 **注意：**某些應用程式的視窗需要最低有效解析度。如果 **Easy Arrange（輕鬆排列）** 區域小於所需的視窗大小，則應用程式可能不適合在該區域中顯示。

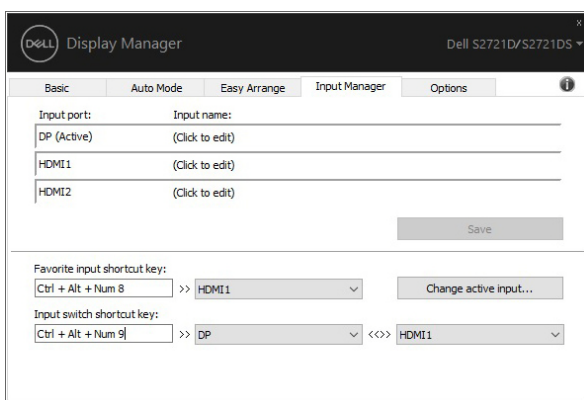


管理多個視訊輸入

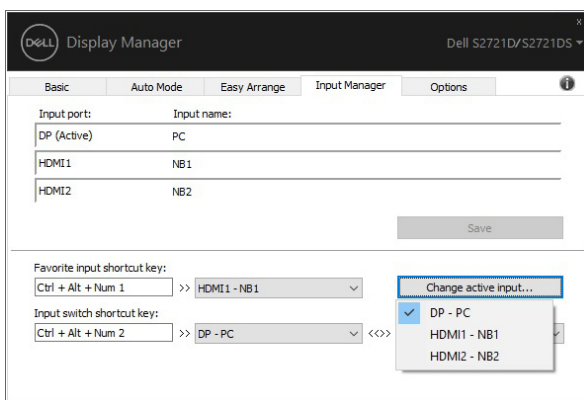
Input Manager (輸入管理員) 標籤可讓您輕鬆管理連接到 Dell 顯示器的多個視訊輸入。使用多台電腦時，很容易切換不同的輸入。

顯示器可用的所有視訊輸入連接埠均會列出。您可以將每個輸入命名為您喜歡的名稱。請在編輯後儲存變更。

如果您經常切換，您可以定義快捷鍵快速切換到偏好的輸入，並定義另一個快捷鍵在兩個輸入之間快速切換。



您可以使用下拉式清單切換到任何輸入來源。

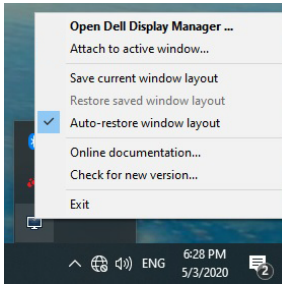


注意：即使顯示器顯示其它電腦的視訊，DDM 也能夠與顯示器保持通訊。您可以在經常使用的個人電腦上安裝 DDM 來控制輸入切換。您也可以連接到顯示器的其它個人電腦上安裝 DDM。

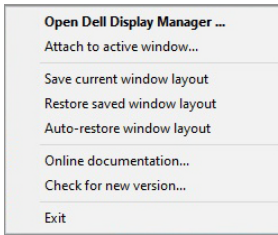


還原應用程式位置

您將 PC 重新連接到顯示器時，DDM 可供您將應用程式視窗恢復原位。在通知匣中以滑鼠右鍵點擊 DDM 圖示，即可快速存取此功能。




如果您選擇 **"Auto-restore window layout"**（自動恢復窗口佈局），DDM 將追蹤並記錄應用程式視窗的位置。您將 PC 重新連接到顯示器時，DDM 會自動將應用程式視窗恢復原位。



若要恢復最愛的配置，請先 **"Save current window layout"**（保存當前窗口佈局），然後 **"Restore saved window layout"**（恢復保存的窗口佈局）。

您可能在每天的例行作業中使用不同機型或解析度的顯示器，而且可能在這些顯示器上套用不同的視窗配置。DDM 能夠分辨您重新連線的顯示器，並隨之還原應用程式位置。

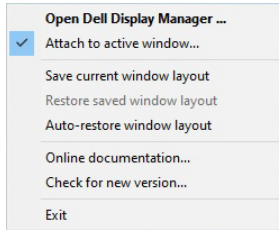
如果您需要更換顯示器矩陣配置中的顯示器，您可以先儲存視窗配置再更換，並在安裝新的顯示器後還原配置。

 **注意：**您應該讓應用程式持續執行，以便此功能發揮作用。DDM 不會啟動應用程式。

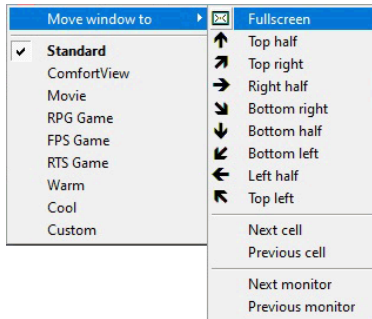


將 DDM 附加於作用中視窗

對於 Windows 10，您可以將 DDM 快速鍵圖示新增到作用中視窗的工具列區域。若要啟動此功能，請在通知匣的 DDM 圖示上按一下滑鼠右鍵，並且從開啓的功能表中選擇 **Attach to active window**（附加於作用中視窗）。



在工具列的圖示上按一下滑鼠右鍵後，DDM 的快速功能表會出現，其中顯示 **Auto Mode**（自動模式）和 **Easy Arrange**（輕鬆排列）的選項，方便您進行調整。



套用省電功能

Options（選項）標籤提供 PowerNap 省電選項，而且可供您自訂自訂鍵盤快速鍵。

在上方窗格中，您可以選擇將顯示器的亮度設定為最低值，也可以在螢幕保護程式啟動時進入睡眠模式。

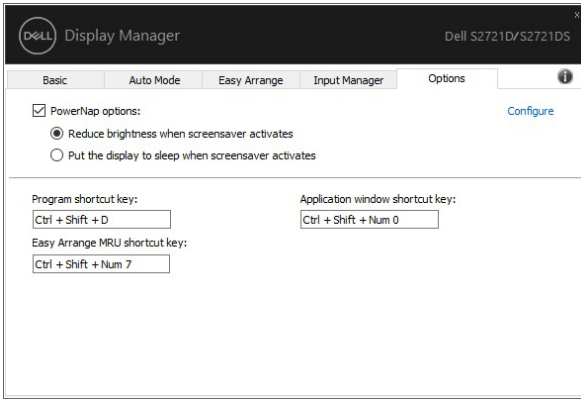
其它快速鍵

您可以定義快速存取下列 DDM 功能的快速鍵：

- **Program shortcut key**（設定快速鍵）：快速開啓快速設定對話方塊。
- **Easy Arrange MRU shortcut key**（輕鬆排列 MRU 快速鍵）：快速套用 5 個最近使用的視窗配置。

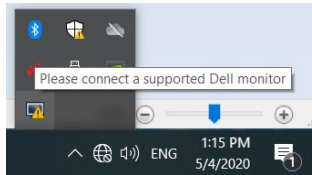


- **Application window shortcut key**（應用程式視窗快速鍵）：啓動 **Auto Mode**（自動模式）和 **Easy Arrange**（輕鬆排列）選項的快速功能表。

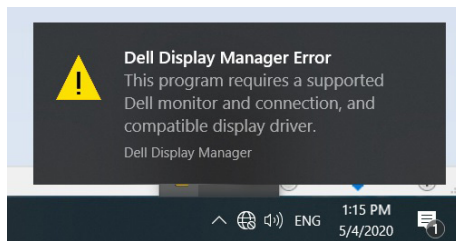


疑難排解

如果 DDM 無法搭配顯示器使用，DDM 將在通知匣顯示下列圖示。



按一下該圖示，DDM 將顯示詳細的錯誤訊息。



請注意 DDM 僅適用於 Dell 品牌顯示器。如果使用其它製造商的顯示器，DDM 則不支援。



如果 DDM 無法偵測並 / 或與支援的 Dell 顯示器進行通訊，請採取下列動作進行疑難排解：

1. 確認視訊連接線確實連接顯示器和 PC，尤其是連接器應牢固插入定位。
2. 檢查顯示器 OSD 以確認 DDC/CI 已啟用。
3. 確認安裝了顯示卡廠商提供的（Intel、AMD、NVIDIA 等）正確和最新版顯示器驅動程式。顯示器驅動程式通常是 DDM 失效的原因。
4. 取下顯示器與顯示卡連接埠之間的任何擴充基座、延長線或轉換器。部份低價的延長線、集線器或轉換器可能無法確實支援 DDC/CI 而造成 DDM 失效。如果有最新版可用，請更新此類裝置的驅動程式。
5. 重新啓動系統。

DDM 可能不適用於下列顯示器：

- 2013 年以前的 Dell 顯示器機型和 D 系列 Dell 顯示器。如需詳細資訊，請參閱 Dell 產品支援網站
- 採用 NVIDIA G-sync 技術的遊戲顯示器
- 虛擬和無線顯示器不支援 DDC/CI
- 對於部份 DP 1.2 顯示器早期的機型，可能必須使用顯示器 OSD 來停用 MST/DP 1.2

如果 PC 連線到網際網路，有新版的 DDM 應用程式時，將出現訊息提示。建議下載並安裝最新版 DDM 應用程式。

您也可以按住「Shift」鍵並以滑鼠右鍵按一下 DDM 圖示以檢查是否有新版本。

