

# Dell S2319HS/S2719HS Kullanıcı Kılavuzu

Model: S2319HS/S2719HS  
Düzenleyici model: S2319HSt/S2719HSt





**NOT:** NOT, bilgisayarınızdan daha iyi yararlanmanız için yardımcı olan önemli bilgileri gösterir.



**DİKKAT: DİKKAT,** talimatlar izlenmezse donanımla ilgili olası zararı veya veri kaybını gösterir.



**UYARI: UYARI** olasılıkla mala gelebilecek zararı, kişisel yaralanmayı veya ölüm durumunu gösterir.

**Telif hakkı © 2018-2019 Dell Inc. veya bağlı kuruluşları.** Her hakkı saklıdır. Dell, EMC ve diğer ticari markalar, Dell Inc. veya bağlı kuruluşlarının ticari markalarıdır. Diğer ticari markalar ilgili sahiplerine ait ticari markalardır.

2019 – 10

Gözden geçirme A01

# İçindekiler

<b>Monitörünüz Hakkında</b>	<b>5</b>
Kutu içeriği	5
Ürün Özellikleri	6
Parçaları ve Kontrolleri Tanımlama	7
Monitör Özellikleri	11
Tak ve Çalıştır	17
LCD Monitör Kalitesi ve Piksel İlkesi	17
<b>Monitörü Kurma</b>	<b>18</b>
Altlığı Takma	18
Eğdirme, Döndürme ve Dikey Uzatmanın Kullanılması	19
Döndürme özelliğini bilgisayarınızın Görüntü Ayarları kısmında yapılandırma	20
Monitörünüzü Bağlama	21
Kabloları Düzenleme	23
Monitör Ayaklığını Çıkarma	24
Duvar Montajı (İsteğe Bağlı)	25
<b>Monitörü Çalıştırma</b>	<b>26</b>
Monitörü Açma	26
Ön Panel Kontrollerini Kullanma	26
Ekran Menüsünü (OSD) Kullanma	29



<b>Sorun Giderme</b> . . . . .	<b>50</b>
Kendi Kendini Sınama . . . . .	50
Dahili Tanılamalar . . . . .	52
Genel Sorunlar . . . . .	53
Ürüne Özgü Sorunlar . . . . .	55
Evrensel Seri Yola (USB) Özgü Sorunlar . . . . .	56
<b>Ek</b> . . . . .	<b>57</b>
Güvenlik Talimatları . . . . .	57
FCC Bildirimleri (Yalnızca ABD) ve Diğer Yasal Düzenleme Bilgileri. . . . .	57
Dell'le Bağlantı Kurma. . . . .	57
Monitörünüzü Kurma . . . . .	58
Bakım Kılavuzları . . . . .	60
Pin Atamaları . . . . .	61



# Monitörünüz Hakkında

## Kutu içeriği

Monitörünüz fabrika çıkışında tabloda belirtilen bileşenlere sahiptir. Tüm bileşenleri aldığınızdan emin olun ve eksiklik varsa [Dell ile iletişim](#) kısmına bakın.

**NOT:** Bazı bileşenler isteğe bağlı olabilir ve monitörünüzde bulunmayabilir. Bazı özellikler belirli ülkelerde kullanılamayabilir.

	Monitör
	Ayaklık yükseltici
	Ayaklık tabanı
	Güç kablosu (ülkeye göre değişir)




	<p>USB 3.0 karşıya yükleme kablosu (monitör üzerindeki USB bağlantı noktalarının kullanılmasını sağlar)</p>
	<p>HDMI kablosu</p>
	<ul style="list-style-type: none"> <li>• Hızlı Kurulum Kılavuzu</li> <li>• Güvenlikle İlgili, Çevresel ve Yasal Bilgiler</li> </ul>

## Ürün Özellikleri

Dell **Dell S2319HS/S2719HS** Monitörde bir etkin matris, ince film transistör (TFT), likit kristal ekran (LCD) ve LED arka ışığı bulunur. Ekran özellikleri şunları içerir:

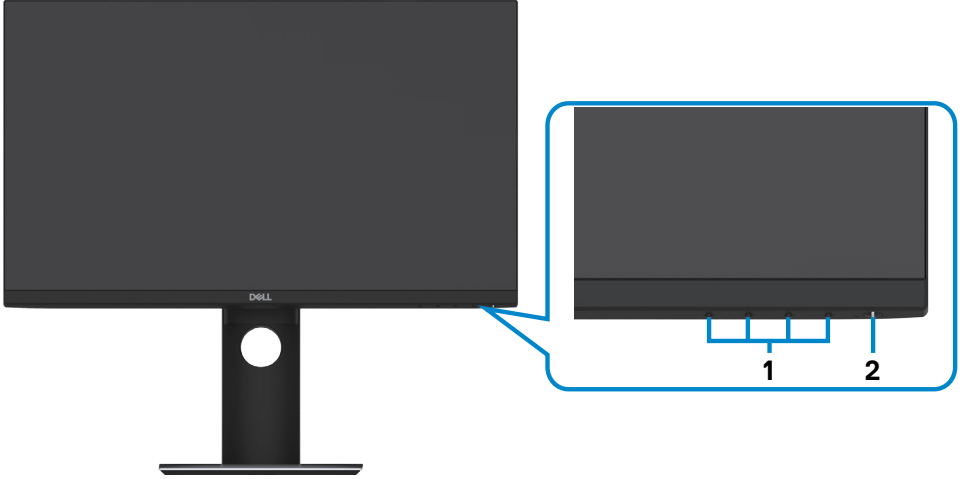
- **S2319HS:** 58,4 cm (23,0 inç) görüntülenebilir alan, diyagonal olarak ölçülmüştür.
- **S2719HS:** 68,6 cm (27 inç) görüntülenebilir alan, diyagonal olarak ölçülmüştür.
- 1920 x 1080 (16:9) değerine kadar çözünürlük; daha düşük çözünürlüklerde tam ekran desteğiyle.
- %72 renk çeşidi.
- Eğme, etrafında döndürme, yükseklik ayarı ve eksen etrafında döndürme işlevsellikleri.
- Esnek montaj çözümleri için çıkarılabilir ayaklık ve Video Electronics Standards Association (VESA) 100 mm montaj delikleri.
- DisplayPort ve HDMI ile dijital bağlanabilirlik.
- Bir tane USB yukarı yön ve dört tane USB aşağı yön bağlantı noktasıyla donatılmıştır.
- Sisteminiz destekliyorsa tak ve çalıştır özelliği.
- Kolay kurulum ve ekran optimizasyonu için ekran menüsü (OSD) ayarları.
- Güvenlik kilidi yuvası.
- Stand kilidi.
- Uyku modundayken beklemede 0,3 W güç tüketimi (USB yukarı yön kablosu olmadan).
- Göz rahatlığını, bir kırışmasız ekranla en uygun duruma getirin.

 **NOT:** Monitörden yayılan mavi ışığın olası uzun süreli etkileri, gözlerde, göz kasılmasını veya dijital göz yorgunluğunu da içeren hasara neden olabilir. ComfortView özelliği, göz rahatlığını en uygun duruma getirmek amacıyla, monitörden yayılan mavi ışık miktarını azaltmak için tasarlanmıştır.



# Parçaları ve Kontrolleri Tanımlama

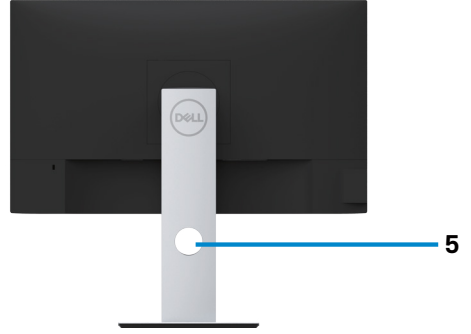
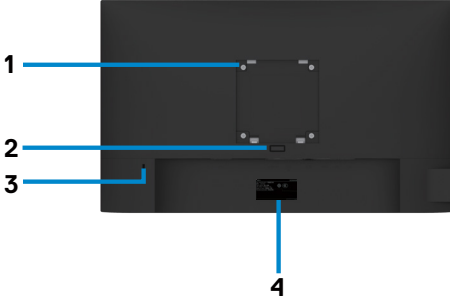
## Önden Görünüm



Etiket	Açıklama	Kullanım
1	İşlev düğmeleri	Ekran menüsündeki öğeleri ayarlamak için işlev düğmelerini kullanın. (Daha fazla bilgi için <a href="#">Ön panel denetimlerini kullanma kısmına bakın</a> )
2	Güç Açma/Kapatma düğmesi (LED göstergeli)	Monitörü açmak ve kapatmak için güç düğmesini kullanın.



## Arkadan Görünüm

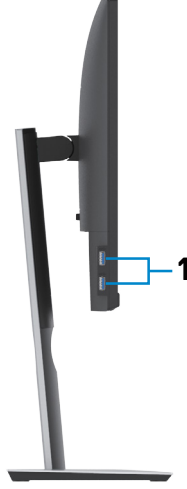


Etiket	Açıklama	Kullanım
1	VESA montaj delikleri (100 mm x 100 mm - ekli VESA Plakasının arkasında)	VESA uyumlu duvara montaj kiti içeren duvara montaj monitör (100 mm x 100 mm).
2	Stand serbest bırakma düğmesi	Standı monitörden serbest bırakın.
3	Güvenlik kilidi yuvası	Güvenlik kablosu kilidi ile monitörü sabitleyebilirsiniz (ayrı satılır).
4	Barkod, seri numarası ve Servis Etiketi	Teknik destek için Dell'e başvurmanız gerekiyorsa bu etikete başvurun.
5	Kablo yönetim yuvası	Yuvaya yerleştirilerek kabloları düzenlemek için kullanın.





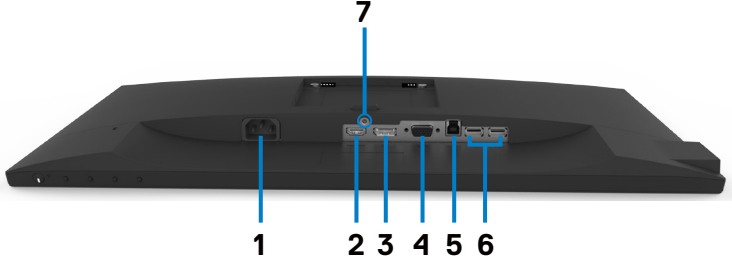
## Yandan Görünüm



Etiket	Açıklama	Kullanım
1	USB aşağı akış bağlantı noktaları (2)	USB cihazınızı bağlayın. <b>NOT:</b> Bu bağlayıcıları yalnızca USB kablosunu bilgisayara ve monitördeki USB yukarı akış bağlayıcıya bağladıktan sonra kullanabilirsiniz.



## Alttan Görünüm



Etiket	Açıklama	Kullanım
1	AC güç konektörü	Monitörün güç kablosunu bağlamak içindir.
2	HDMI bağlantı noktası	Bilgisayarınızı HDMI kablosuyla bağlayın.
3	DP bağlantısı	Bilgisayarınızın DP kablosunu bağlayın (vida birlikte verilmez)
4	VGA bağlantısı	Bilgisayarınızın VGA kablosunu bağlayın (vida birlikte verilmez)
5	USB yukarı akış bağlantı noktası	Monitörünüzle birlikte temin edilen USB kablosunu bilgisayarınıza takın. Bu kablo takıldığında, monitör üzerindeki USB aşağı akış konektörlerini kullanabilirsiniz.
6	USB aşağı akış bağlantı noktaları (2)	USB cihazlarınızı bağlayın. Bu bağlantı noktalarını yalnızca bilgisayardan monitöre USB kablosunu bağladıktan sonra kullanabilirsiniz.
7	Stand kilidi	Standı devre dışı bırakmak için, düğmeyi serbest bırakın ve M3 x 6 mm makine vidasıyla stand montaj grubunu kilitleyin.(vida birlikte verilmez)



# Monitör Özellikleri

Model	S2319HS	S2719HS
Ekran türü	Etkin matris - TFT LCD	
Panel türü	Düzlem İçi Değişirme Teknolojisi	
En/Boy Oranı	16:9	
İzlenebilir görüntü boyutları		
Diyagonal	58,4 cm (23,0 inç)	68,6 cm (27,0 inç)
Etkin alan		
Yatay	509,18 mm (20,05 inç)	597,88 mm (23,54 inç)
Dikey	286,42 mm (11,28 inç)	336,31 mm (13,24 inç)
Alan	145839,33 mm <sup>2</sup> (226,05 inç <sup>2</sup> )	201073,02 mm <sup>2</sup> (311,67 inç <sup>2</sup> )
Piksel aralığı	0,265 mm x 0,265 mm	0,311 mm x 0,311 mm
İnç Başına Piksel (PPI)	96	82
Görüntüleme açısı		
Yatay	178° (tipik)	
Dikey	178° (tipik)	
Parlaklık	250 cd/m <sup>2</sup> (tipik)	300 cd/m <sup>2</sup> (tipik)
Kontrast oranı	1000:1 (tipik)	
Ekran Kaplaması	3H katılıklı parlama önleyici	
Arka ışığı	Led kenar aydınlatma sistemi	
Yanıt Süresi (Gri - Gri)	5 ms (hızlı mod) 8 ms (NORMAL mod)	
Renk derinliği	16,7 milyon renk	
Renk skalası	%72 (CIE1931) <b>NOT:</b> Renk skalası (tipik) CIE1976 (%82) ve CIE1931 (%72) test standartlarına dayanır.	
Bağlanabilirlik	<ul style="list-style-type: none"><li>• 1 tane HDMI1.4 (HDCP 1.4) bağlantı noktası</li><li>• 1 tane DP 1.2 bağlantı noktası</li><li>• 1 tane VGA bağlantı noktası</li><li>• 1 tane USB 3.0 yukarı akış bağlantı noktası</li><li>• 2 tane USB 2.0 aşağı yönlü bağlantı noktaları (arka)</li><li>• 2 tane USB 3.0 aşağı yönlü bağlantı noktaları (yan)</li></ul>	
Kenar genişliği (etkin alana kadar olan monitör kenarı)	5,40 mm (Üst/Sol/Sağ) 19,86 mm (Alt)	6,00 mm (Üst/Sol/Sağ) 20,70 mm (Alt)



Ayarlanabilirlik	
Yüksekliği ayarlanabilir ayak Eğme Eksende döndürme Eksende dönüş	130 mm -5° ila 21° -45° ila 45° -90° ila 90°
Dell Display Manager (DDM) Uyumluluğu	Kolay Düzenleme ve diğer önemli özellikler
Güvenlik	Güvenlik kilidi yuvası (kablo kilidi ayrı olarak satılır)

## Çözünürlük Özellikleri

<b>Model</b>	<b>S2319HS/S2719HS</b>
Yatay tarama aralığı	30 kHz – 83 kHz (otomatik)
Dikey tarama aralığı	56 Hz – 76 Hz (otomatik)
Maksimum çözünürlük	1920 x 1080, 60 Hz'de
Video görüntüleme özellikleri (VGA ve DP ve HDMI oynatma)	480i, 480p, 576i, 576p, 720p, 1080i , 1080p

## Önceden Ayarlı Görüntüleme Modları

Ekran Modu	Yatay Frekans (kHz)	Dikey Frekans (Hz)	Piksel Saati (MHz)	Senkronizasyon Polaritesi (Yatay/Dikey)
VESA, 640 x 480	31,5	60,0	25,2	-/-
VESA, 640 x 480	37,5	75,0	31,5	-/-
IBM, 720 x 400	31,5	70,0	28,3	-/+
VESA, 800 x 600	37,9	60,0	40,0	+/+
VESA, 800 x 600	46,9	75,0	49,5	+/+
VESA, 1024 x 768	48,4	60,0	65,0	-/-
VESA, 1024 x 768	60,0	75,0	78,8	+/+
VESA, 1152 x 864	67,5	75,0	108,0	+/+
VESA, 1280 x 1024	64,0	60,0	108,0	+/+
VESA, 1280 x 1024	80,0	75,0	135,0	+/+
VESA, 1600 x 900	60,0	60,0	108,0	+/+
VESA, 1920 x 1080	67,5	60,0	148,5	+/+



# Elektrik Özellikleri

Model	S2319HS/S2719HS
Video giriş sinyalleri	<ul style="list-style-type: none"><li>Her bir farklı hat için dijital video sinyali. 100 ohm dirençte farklı hat başına.</li><li>VGA/DP/HDMI sinyal girişi desteği.</li></ul>
Giriş Gerilim/Frekans/Akım	100 VAC–240 VAC / 50 Hz/60 Hz $\pm$ 3 Hz / 1,5 A (maksimum)
Boşalma akımı	120 V: 30 A (Maks.) 0 °C'de (soğuk başlatma) 240 V: 60 A (Maks.) 0 °C'de (soğuk başlatma)

# Fiziki Özellikler

Model	S2319HS	S2719HS
Sinyal kablosu türü	<ul style="list-style-type: none"><li>Dijital: DisplayPort, 20 pin</li><li>Dijital: HDMI, 19 pin</li><li>Analog: D-Sub, 15 pim</li><li>Dijital: USB, 9 pin</li></ul>	
Boyutlar (stand ile)		
Yükseklik (uzatılmış)	481,1 mm (18,94 inç)	524,3 mm (20,64 inç)
Yükseklik (sıkıştırılmış)	351,1 mm (13,82 inç)	394,3 mm (15,52 inç)
Genişlik	520,0 mm (20,47 inç)	609,9 mm (24,01 inç)
Derinlik	166,0 mm (6,54 inç)	185,0 mm (7,28 inç)
Boyutlar (stand olmadan)		
Yükseklik	311,7 mm (12,27 inç)	363,0 mm (14,29 inç)
Genişlik	520,0 mm (20,47 inç)	609,9 mm (24,01 inç)
Derinlik	41,3 mm (1,63 inç)	42,8 mm (1,69 inç)
Stand boyutları		
Yükseklik (uzatılmış)	400,8 mm (15,78 inç)	418,4 mm (16,47 inç)
Yükseklik (sıkıştırılmış)	353,4 mm (13,91 inç)	371,0 mm (14,61 inç)
Genişlik	206,0 mm (8,11 inç)	245,0 mm (9,65 inç)
Derinlik	166,0 mm (6,54 inç)	185,0 mm (7,28 inç)
Taban	206,0 mm x 166,0 mm (8,11 inç x 6,54 inç)	245,0 mm x 185,0 mm (9,65 inç x 7,28 inç)
Ağırlık		
Paketle	7,00 kg (15,43 lb)	9,05 kg (19,95 lb)



Altlık düzeneği ve kablolarla	5,11 kg (11,27 lb)	6,67 kg (14,70 lb)
Kablolar olmadan (Duvara montaj veya VESA montaj için)	3,11 kg (6,86 lb)	4,35 kg (9,59 lb)
Altlık düzeneğinin	1,67 kg (3,68 lb)	1,93 kg (4,25 lb)

## Ortam Özellikleri

<b>Model</b>	<b>S2319HS/S2719HS</b>	
Uyumlu Standartlar		
<ul style="list-style-type: none"> <li>ENERGY STAR onaylı monitör</li> <li>TCO Sertifikalı ekranlar</li> <li>RoHS uyumlu</li> <li>BFR/PVC içermez monitör (harici kablolar dışında)</li> <li>Yalnızca panel için arseniksiz cam ve cıvasız panel.</li> </ul>		
Sıcaklık		
Çalıştığında	0°C ila 40°C (32 ° ila 104 °F) arası	
Çalışmadığında	<ul style="list-style-type: none"> <li>Depolama: -20°C ila 60°C (-4 ° ila 140 °F) arası</li> <li>Nakliye: -20°C ila 60°C (-4 ° ila 140 °F) arası</li> </ul>	
Nem:		
Çalıştığında	%20 ila %80 arası (yoğuşma olmadan)	
Çalışmadığında	<ul style="list-style-type: none"> <li>Depolama: %10 ila %90 arası (yoğuşma olmadan)</li> <li>Nakliye: %10 ila %90 arası (yoğuşma olmadan)</li> </ul>	
Rakım:		
Çalıştığında	5,000 m (16,404 ft) maks	
Çalışmadığında	12,192 m (40,000ft) maks	
Isı kaybı		
<b>S2319HS</b>	131,37 BTU/saat (maksimum) 51,18 BTU/saat (tipik)	
<b>S2719HS</b>	184,26 BTU/saat (maksimum) 56,62 BTU/saat (tipik)	



## Güç Yönetimi Modları

Bilgisayarınızda VESA'nın DPM uyumlu ekran kartı veya yazılımı yüklüyse, monitör kullanılmadığında otomatik olarak güç tüketimini azaltabilir. Bu, Güç Tasarrufu Modu olarak adlandırılır<sup>1</sup>. Bilgisayar klavyeden, fareden veya başka giriş aygıtlarından giriş algıladığında monitör otomatik olarak işlevini sürdürür. Aşağıdaki tabloda güç tüketimi ve Güç Tasarrufu Modunun sinyali gösterilir:

### S2319HS

VESA Modları	Yatay Senkronizasyon	Dikey Senkronizasyon	Video	Güç Göstergesi	Güç Tüketimi
Normal çalışma	Etkin	Etkin	Etkin	Beyaz	38,5 W (maksimum) <sup>2</sup> 15 W (tipik)
Etkin kapalı modu	Etkin değil	Etkin değil	Kapalı	Beyaz (Yanıyor)	<0,3 W
Kapalı	-	-	-	Kapalı	<0,3 W

Güç Tüketimi P <sub>on</sub>	11,9 W
Toplam Enerji Tüketimi (TET)	37,6 kWh

### S2719HS

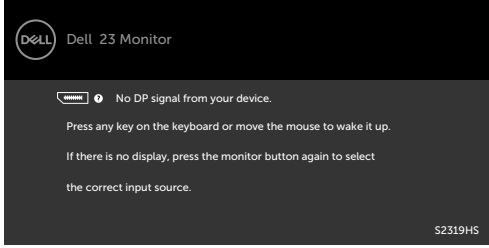
VESA Modları	Yatay Senkronizasyon	Dikey Senkronizasyon	Video	Güç Göstergesi	Güç Tüketimi
Normal çalışma	Etkin	Etkin	Etkin	Beyaz	54 W (maksimum) <sup>2</sup> 16,3 W (tipik)
Etkin kapalı modu	Etkin değil	Etkin değil	Kapalı	Beyaz (Yanıyor)	<0,3 W
Kapalı	-	-	-	Kapalı	<0,3 W

Güç Tüketimi P <sub>on</sub>	14,2 W
Toplam Enerji Tüketimi (TET)	44,6 kWh

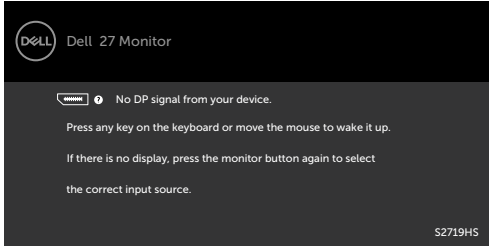


OSD, yalnızca normal çalıştırma modunda çalışır. Etkin-kapalı modunda herhangi bir düğmeye basarsanız, aşağıdaki mesaj görüntülenir:

## S2319HS



## S2719HS



<sup>1</sup>KAPALI modunda sıfır güç tüketimine yalnızca monitörle güç kablosunun bağlantısı kesildiğinde erişilebilir.

<sup>2</sup>En yüksek parlaklıkta ve USB etkinken maksimum güç tüketimi.

Bu belge yalnızca bilgi verme amaçlıdır ve laboratuvar performansını yansıtır. Ürününüz, sipariş verdiğiniz yazılıma, bileşenlere ve çevre birimlerine bağlı olarak farklı performans gösterebilir ve bu tür bilgileri güncellemek için hiçbir zorunluluğu olmayacaktır. Bu yüzden, müşteri, elektrik toleransları veya diğer konularda kararlar verirken bu bilgilere güvenmemelidir. Doğruluk veya tamlıkla ilgili doğrudan ya da dolaylı olarak hiçbir garanti belirtilmez.

Bilgisayarı ve monitörü etkinleştirin ve OSD'ye erişim kazanın.

 **NOT:** Bu monitör **ENERGY STAR** uyumludur.



Bu ürün, OSD menüsündeki "Fabrika Ayarlarına Dön" işlevi ile geri yüklenebilen fabrika varsayılan ayarlarında ENERGY STAR için uygundur. Fabrika varsayılan ayarlarının değiştirilmesi veya başka özelliklerin etkinleştirilmesi, güç tüketimini ENERGY STAR tarafından belirtilen sınırı aşabilecek düzeyde artırabilir.

 **NOT:**

**P<sub>on</sub>:** Energy Star 8.0 sürümünde tanımlandığı gibi açık modunun güç tüketimi.

**TET:** Energy Star 8.0 sürümünde tanımlandığı gibi kWh cinsinde toplam enerji tüketimi.





## Tak ve Çalıştır

Monitörü herhangi bir Tak ve Çalıştır uyumlu bilgisayara takabilirsiniz. Monitör otomatik olarak bilgisayara Ekran Veri Kanalı (DDC) protokollerini kullanarak Genişletilmiş Görüntü Tanımlama Verileri'ni (EDID) sağlar, böylece bilgisayar kendisini yapılandırabilir ve monitör ayarlarını optimize edebilir. Çoğu monitör yüklemeleri otomatiktir; isterseniz farklı ayarları seçebilirsiniz. Monitör ayarlarını değiştirme hakkında daha fazla bilgi için, bkz. [Monitörü Çalıştırma](#).

## LCD Monitör Kalitesi ve Piksel İlkesi

LCD Monitör üretim işlemi sırasında, bir veya daha fazla pikselin değişmeyen bir durumda sabitlenmesi ender bir durum değildir. Bunları görmek zordur ve görüntüleme kalitesini veya kullanılabilirliğini etkilemez. Dell Monitör Kalitesi ve Piksel İlkesi hakkında daha fazla bilgi için, bkz. [www.dell.com/support/monitors](http://www.dell.com/support/monitors).



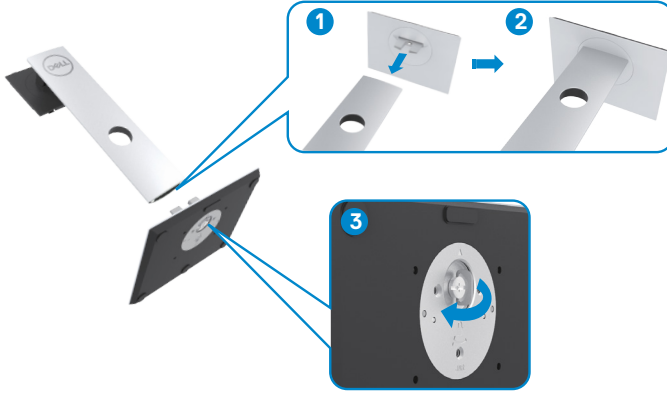
# Monitörü Kurma

## Altlığı Takma

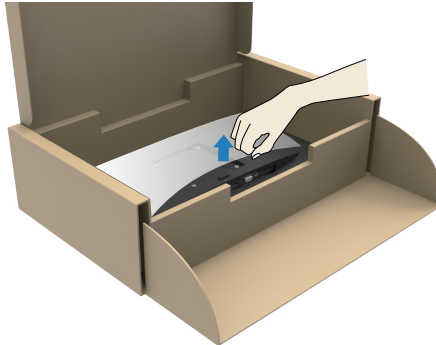
- NOT:** Monitör fabrikadan gönderildiğinde ayaklık yükseltici ve ayaklık tabanı takılı değildir.
- NOT:** Aşağıdaki talimatlar sadece monitörünüzle birlikte gönderilen standın takılması için geçerlidir. Başka bir kaynaktan satın aldığınız bir standı takıyorsanız, stand ile birlikte verilen kurulum talimatlarını izleyiniz.

Monitör standını takmak için:

- 1 Ambalaj kutusunda basılı yönergeleri kullanarak, ayağı, kendisini sabit tutan tampondan ayırın.
- 2 Ayak tabanındaki tırnakları ayak yükselticideki yuvalarla hizalayıp, ayak yükselticiyi kaydırarak ayak tabanına geçirin.
- 3 Ayak tabanının alt kısmındaki mandalı açın, vidayı saat yönünde döndürerek sıkıştırın, ardından mandalı kapatın.

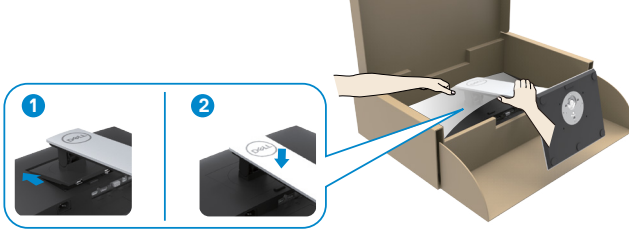


- 4 Monitörün arkasındaki VESA kurulum alanına erişmek için kapağı kaldırın.



5 Stand aksamını monitöre takın.

- Ayak düzeneğinin üst kısmındaki tırnakları monitörün arkasındaki yuvalarla hizalayıp, kaydırarak yuvalara geçirin.
- Ayağı yerine oturuncaya kadar bastırın.



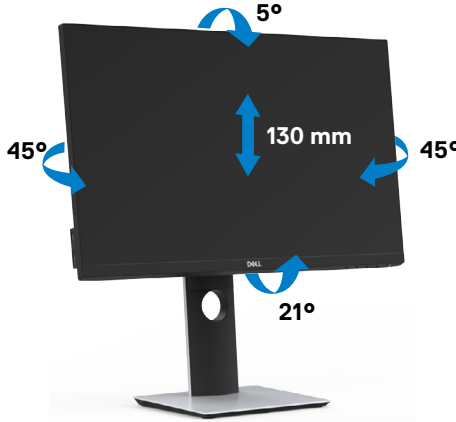
6 Monitörü ayakla birlikte kaldırın ve yerine yerleştirin.

⚠ **DİKKAT:** Kaymasını veya düşmesini önlemek için monitörü dikkatlice kaldırın.

## Eğdirme, Döndürme ve Dikey Uzatmanın Kullanılması

**NOT:** Aşağıdaki talimatlar sadece monitörünüzle birlikte gönderilen standın takılması için geçerlidir. Başka bir kaynaktan satın aldığınız bir standı takıyorsanız, stand ile birlikte verilen kurulum talimatlarını izleyiniz.

Ayaklık monitöre takılıyken, monitörü rahat bir izleme açısına eğebilirsiniz.



## Monitörün Döndürülmesi

⚠ **DİKKAT:** Monitörü döndürmeden önce, monitörün dikey olarak uzatıldığından emin olun ve monitörü geriye doğru en fazla açığa kadar eğin. Bu, ekranın alt kenarında olası hasarı önleyecektir.



**NOT:** Dell bilgisayarınızda, Ekran Dönüş işlevinden yararlanmak için (Yatay - Dikey görünüm), bu monitörle birlikte verilen bir güncelleştirilmiş grafik sürücüsü gerekmektedir. Bu grafik sürücüsünü indirmek için [www.dell.com/support](http://www.dell.com/support) adresine gidin ve en yeni sürücü güncelleştirmeleri için Video Drivers'ın Download bölümüne bakın.

**NOT:** Dikey Görünüm Modunda, yoğun grafikli uygulamalarda (3B Oyunlar gibi) performans düşüşü yaşayabilirsiniz.

## Döndürme özelliğini bilgisayarınızın Görüntü Ayarları kısmında yapılandırma

Monitörünüzü döndürdükten sonra, sisteminizin Döner Görüntüleme Ayarlarını yapmak için aşağıdaki işlemleri tamamlamanız gerekmektedir.

**NOT:** Eğer monitörünüzü Dell markalı olmayan bir bilgisayarla kullanıyorsanız, ekrandaki 'içeriklerin' döndürülmesi hakkında daha fazla bilgi için grafik sürücüsünün ya da bilgisayar üreticisinin web sitesine bakmanız gerekmektedir.

Döner Ekran Ayarlarını düzenlemek için:

- 1 Masaüstünü sağ tıklayın ve Özellikler'i seçin.
- 2 Ayarlar sekmesini seçin ve Gelişmiş'i tıklayın.
- 3 Eğer bir AMD grafik kartına sahipseniz, Döndürme sekmesini seçin ve istediğiniz döndürme yönünü belirleyin.
- 4 Eğer bir nVidia grafik kartına sahipseniz, nVidia sekmesini tıklayın, sol sütunda, NVRotate'i seçin ve daha sonra tercih ettiğiniz dönüş yönünü belirleyin.
- 5 Eğer Intel® grafik kartı kullanıyorsanız Intel grafikleri sekmesini seçin, Grafik Özellikleri'ni tıklayın, Döndürme sekmesini seçin ve istediğiniz dönüş yönünü belirleyin.



**NOT:** Eğer döndürme seçeneğini görmüyorsanız ya da düzgün çalışmıyorsa, [www.dell.com/support](http://www.dell.com/support) adresine gidin ve grafik kartınız için en yeni sürücüyü indirin.

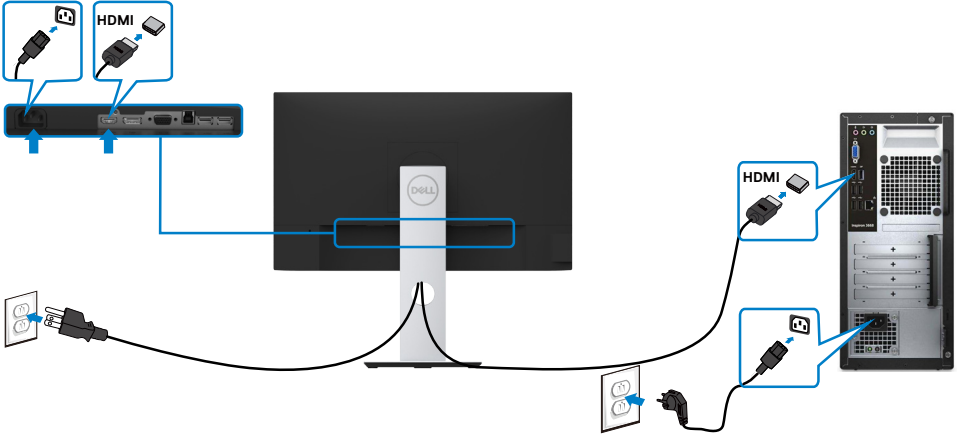
## Monitörünüzü Bağlama

**UYARI:** Bu bölümdeki yordamlara başlamadan önce, **Güvenlik Talimatları**'ni izleyin.

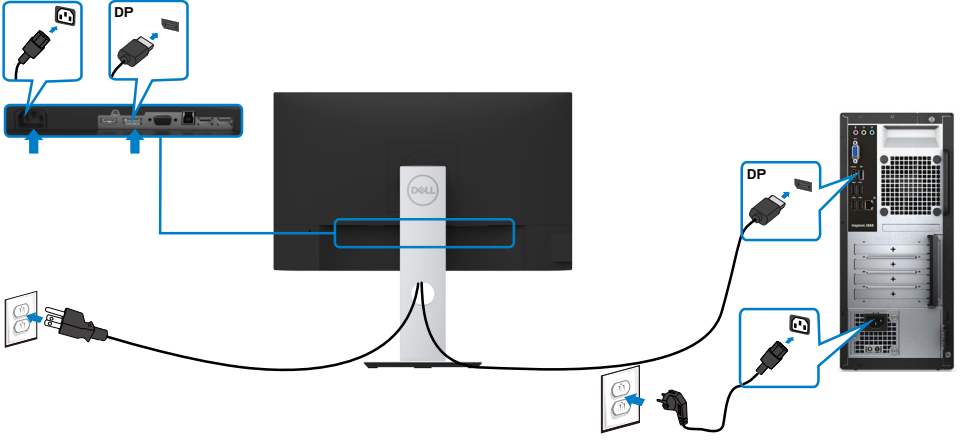
Monitörünüzü bilgisayara bağlamak için:

- 1 Bilgisayarınızı kapatın.
- 2 Monitörünüzden gelen VGA/HDMI/DP-DP/USB kablosunu bilgisayara bağlayın.
- 3 Monitörünüzü açın.
- 4 Monitör ekran menüsünde doğru giriş kaynağını seçip bilgisayarınızı açın.

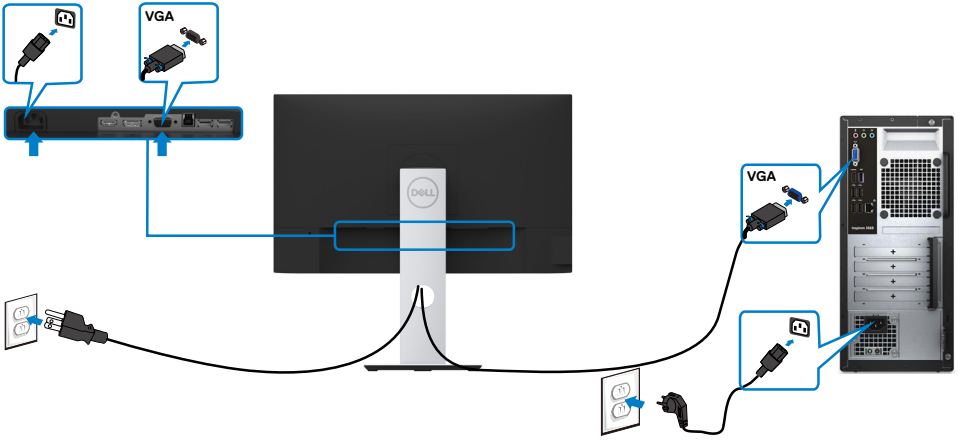
### HDMI kablosunu bağlama



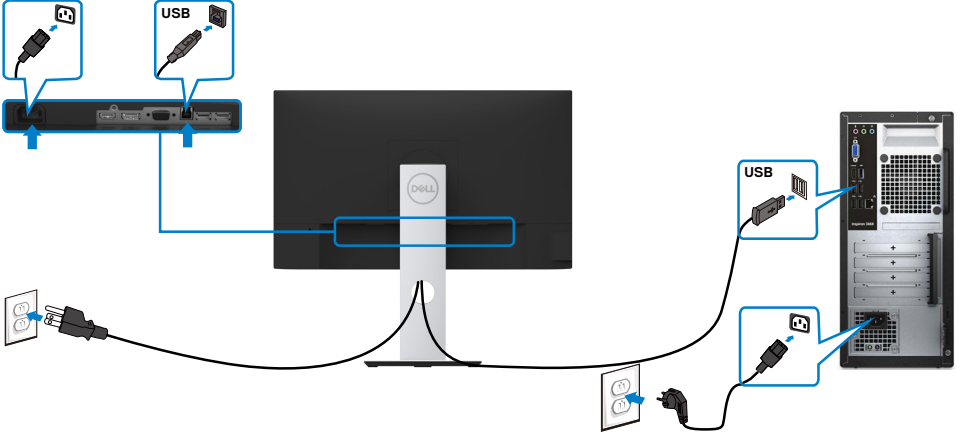
## DP kablusunu bağlama (İsteğe Bağlı)



## VGA kablusunu bağlama (İsteğe Bağlı)



## USB kablosunu bağlama



## Kabloları Düzenleme



Monitör ve bilgisayarınıza tüm gerekli kabloları taktıktan sonra (kablo bağlantısı için bkz. [Monitörünüzü Bağlama](#)), tüm kabloları yukarıda gösterildiği gibi düzenleyin.



# Monitör Ayaklığını Çıkarma



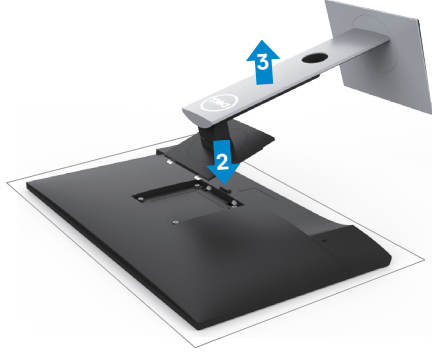
**DİKKAT:** Standı çıkarırken LCD ekranda çizilme olmaması için, monitörün yumuşak, temiz bir yüzey üzerinde olduğundan emin olun.



**NOT:** Aşağıdaki prosedür, varsayılan ayaklığa uygulanabilir. Başka bir ayaklık satın aldıysanız, kurmak için, ayaklıkla birlikte gönderilen belgelere bakın.

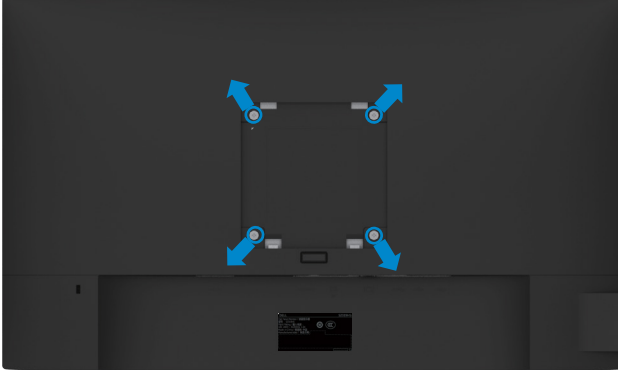
Standı çıkarmak için::

- 1 Monitörü yumuşak bir bez ya da yastığa yerleştirin.
- 2 Stand serbest bırakma düğmesini basılı tutun.
- 3 Standı yukarı kaldırın ve monitörden öteye götürün.





# Duvar Montajı (İsteğe Bağlı)



**NOT:** Monitörü, duvara montaj setine bağlamak için M4 x 10 mm vidaları kullanın.

VESA uyumlu duvara montaj setiyle gelen talimatlara bakın.

- 1 Monitörü sabit düz bir masa üzerine yumuşak bir bez veya yastık üzerine yerleştirin.
- 2 Altlığı çıkarın.
- 3 Plastik kapağı sabitleyen dört vidayı çıkarmak için bir yıldız tornavida kullanın.
- 4 Montaj bağlantısını duvara-montaj kitinden monitöre takın.
- 5 Duvara montaj kitiyle gelen talimatları izleyerek monitörü duvara takın.

**NOT:** Yalnızca UL ya da CSA veya GS listesinde bulunan, en az 3,11 kg (S2319HS)/4,35 kg (S2719HS) ağırlık/yük taşıma kapasitesine sahip duvara montaj desteğiyle kullanım içindir.



# Monitörü Çalıştırma

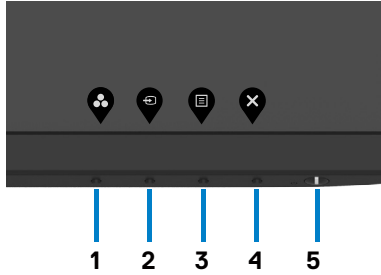
## Monitörü Açma

Monitörü açmak için  düğmesine basın.








## Ön Panel Kontrollerini Kullanma

Görüntülenmekte olan görüntünün özelliklerini ayarlamak için monitörün ön tarafındaki kontrol düğmelerini kullanın. Kontrolleri ayarlamak için bu düğmeleri kullandığınızda, bir OSD, özelliklerin sayısal değerlerini değiştikçe gösterir.



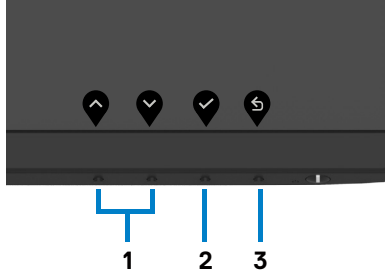
Aşağıdaki tabloda ön panel düğmeleri açıklanmaktadır:





Ön-panel düğmesi	Açıklama
1  Kısayol tuşu: Önayar Modları	Önayar renk modlarının bir listesini seçmek için bu düğmeyi kullanın.
2  Kısayol tuşu: Giriş Kaynağı	Giriş Kaynağı listesinden seçim yapmak için bu düğmeyi kullanın.
3  Menü	Bu düğmeyi Ekran Menüsünü (OSD) başlatmak için kullanın ve OSD'de seçenekleri seçin. Bkz. <a href="#">Menü Sistemine Erişme</a> .
4  Çıkış	Bu düğmeyi ana menüye dönmek veya OSD ana menüsünden çıkmak için kullanın.
5  Güç Açma/Kapatma düğmesi (güç ışığı göstergesine sahip)	<b>Power (Güç)</b> düğmesini monitörü açmak ve kapatmak için kullanın. Beyaz LED, monitörün açık olduğunu ve tam olarak çalıştığını gösterir. Yanmakta olan beyaz LED lambası DPMS Güç Tasarruf Modunu gösterir.



# Ön-Panel Düğmesi

Görüntü ayarlarını yapmak için monitörün önündeki düğmeleri kullanın.



Ön-panel düğmesi	Açıklama
1  Yukarı  Aşağı	OSD menüsündeki öğeleri ayarlamak için <b>Yukarı</b> (artır) ve <b>Aşağı</b> (azalt) tuşları.
2  Tamam	Seçiminizi onaylamak için <b>Tamam</b> tuşunu kullanın.
3  Geri	Önceki menüye gitmek için <b>Geri</b> tuşunu kullanın.



# Ekran Menüsünü (OSD) Kullanma

## Menü Sistemine Erişme

**NOT:** Ekran menüsünü kullanarak yaptığınız değişiklikler, başka bir menü ögesine geçtiğinizde, ekran menüsünden çıktığınızda veya ekran menüsünün kaybolmasını beklediğinizde otomatik olarak kaydedilir.



- 1 OSD menüsünü başlatmak için  düğmesine basın ve ana menüyü görüntüleyin.

### S2319HS










### S2719HS



- 2 Seçenekler arasında dolaşmak için  ve  düğmelerine basın. Bir simgeden diğerine geçerken seçenek adı vurgulanır.

- 3 Vurgulanan seçeneği etkinleştirmek için  veya  veya  düğmesine bir kez basın.



- İstlenen parametreyi seçmek için  ve  düğmelerine basın.
- Kayıdırma çubuğuna girmek için  ögesine basın ve sonra değişiklikler yapmak için menüdeki göstergelere göre  veya  düğmesini kullanın.
- Önceki menüye dönmek için  ögesini, kabul edip önceki menüye dönmek için de  ögesini seçin.

## Simge Menü ve Alt Menüler

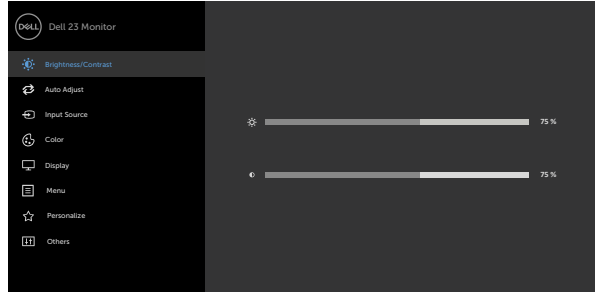


### Parlaklık/ Kontrast

## Açıklama











Bu menüyü Parlaklık/Kontrast ayarlamasını etkinleştirmek için kullanın.

### S2319HS



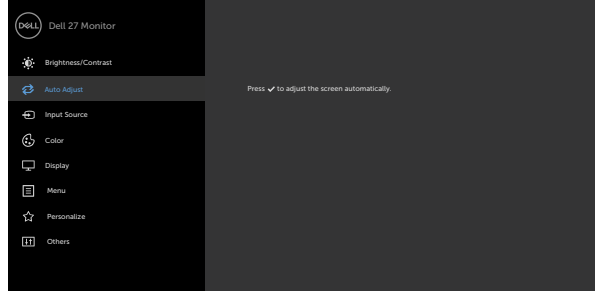
### S2719HS



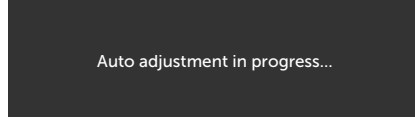
Simge	Menü ve Alt Menüler	Açıklama
	<b>Parlaklık</b>	<p>Parlaklık arka ışığın parlaklığını ayarlar (minimum 0; maksimum 100).</p> <p>Parlaklığı artırmak için  düğmesine basın.</p> <p>Parlaklığı azaltmak için  düğmesine basın.</p> <p><b>NOT:</b> Dinamik Kontrast açıldığında parlaklığı elle ayarlama devre dışı bırakılır.</p>
	<b>Kontrast</b>	<p>Önce Parlaklık'ı ayarlayın ve sonra başka ayarlama gerekirse Kontrast'ı ayarlayın.</p> <p>Kontrastı artırmak için  düğmesine basın ve kontrastı (0 ve 100 arasında) azaltmak için  düğmesine basın.</p> <p>Kontrast monitörün karanıklığı ve aydınlığı arasındaki farkı ayarlar.</p>
	<b>Otomatik Ayarlama</b>	<p>Bilgisayarınız başlangıçta monitörünüzü hatırlasa bile, kurulumunuzda kullanmak için Otomatik Ayarlama işlevi ekran ayarlarını optimize eder.</p> <p>Otomatik Ayarlama monitörün gelen video sinyaline kendini ayarlamasını sağlar. Otomatik Ayarlamayı kullandıktan sonra, Görüntü Ayarları altındaki Piksel Saati (Kaba) ve Faz (İnce) kontrollerini kullanarak monitörünüzü daha çok ayarlayabilirsiniz.</p> <p>Monitör geçerli girişe otomatik ayarlarken siyah bir ekranda aşağıdaki iletişim kutusu görünür:</p> <p><b>S2319HS</b></p>  <p>   </p>



S2719HS



Monitör geçerli girişe otomatik ayarlarken siyah bir ekranda aşağıdaki iletişim kutusu görünür:



**NOT:** Çoğu durumda, yapılandırmanız için Otomatik Ayarlama en iyi görüntüyü üretir.

**NOT:** Otomatik Ayarlama özelliği seçeneği yalnızca monitörünüz VGA kablosu kullanılarak bağlandığında kullanılabilir.





## Simge Menü ve Alt Menü

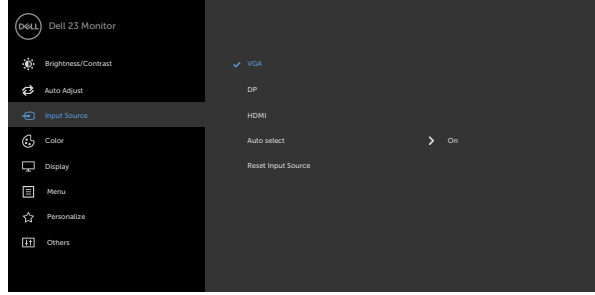
## Açıklama



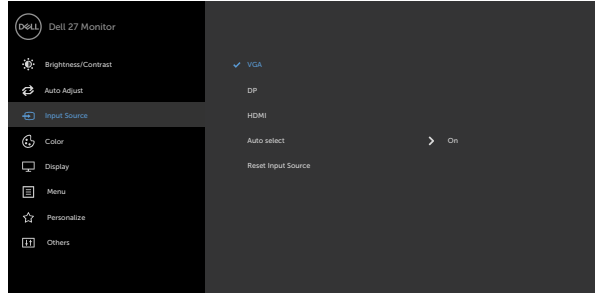
### Giriş Kaynağı

Monitörünüze bağlanabilen farklı video girişleri arasında seçim yapmak için Giriş Kaynağı menüsünü kullanın.


### S2319HS




### S2719HS




### VGA

VGA giriş kaynağını seçmek için  düğmesine basın.


### DP

DP giriş kaynağını seçmek için  düğmesine basın.

### HDMI

HDMI giriş kaynağını seçmek için  düğmesine basın.

### Otomatik Seçim

Otomatik Seç öğesini seçmek için  kullanın; monitör kullanılabilir giriş kaynaklarını tarar.

### Giriş Kaynağı Sıfırla

Monitörünüzün Giriş Kaynağı ayarlarını fabrika varsayılanlarına sıfırlar.

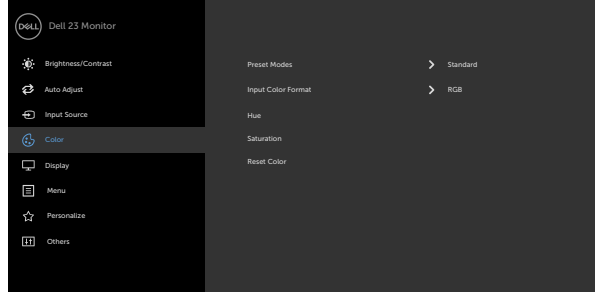




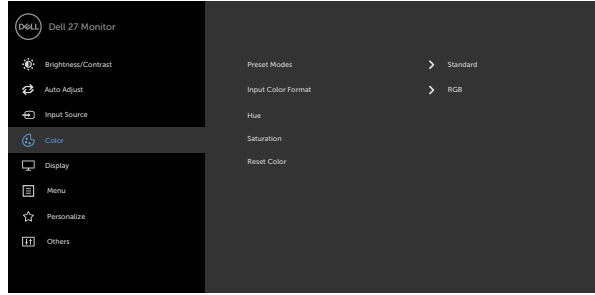
Renk

Renk ayarı modunu ayarlamak için Renk menüsünü kullanın.

S2319HS



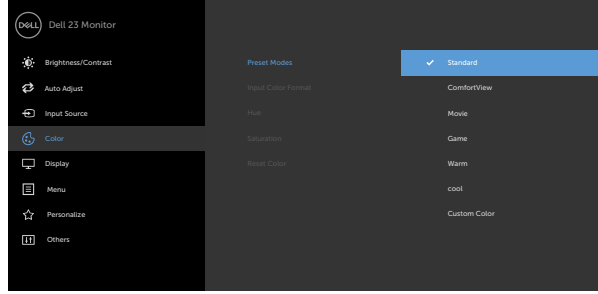
S2719HS



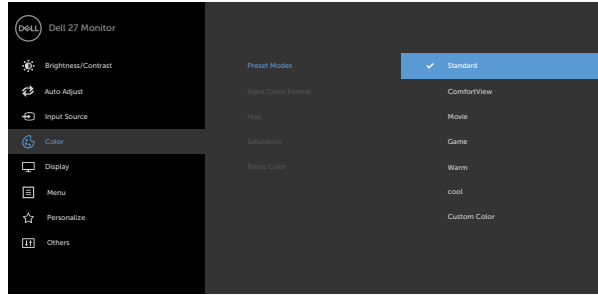
Önayar Modu

Önayarlı Modlar ayarını seçtiğinizde, listeden **Standart**, **ComfortView**, **Film**, **Oyun**, **Sıcak**, **Soğuk** veya **Özel Renk** seçimini yapabilirsiniz.

S2319HS



S2719HS



- **Standart:** Varsayılan renk ayarları. Bu, varsayılan önayar modudur.
- **ComfortView:** Daha rahat bir izleme sağlamak için, ekrandan yayılan mavi ışığın düzeyini düşürür.  
**NOT:** Monitörün uzun süre boyunca kullanılmasından kaynaklanan göz yorgunluğu ve boyun/kol/sırt/omuz ağrısı tehlikesini azaltmak için aşağıdakileri yapmanızı öneririz:
  - Ekranı gözlerinizden yaklaşık 50-70 cm uzağa yerleştirin.
  - Monitörle çalışırken gözlerinizi nemlendirmek için sık sık göz kırpin.
  - Her iki saatte bir 20 dakikalık düzenli ve sık molalar verin.



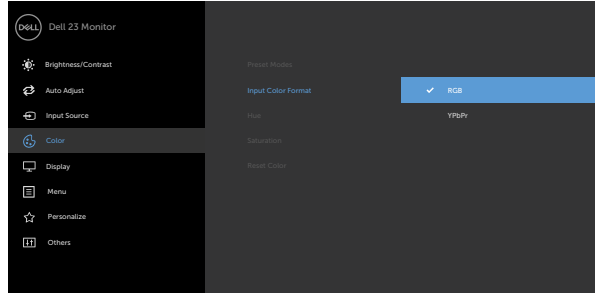
- Molalar sırasında gözlerinizi monitörden uzaklaştırıp, en az 20 saniye boyunca 6 metre uzaklıktaki bir nesneye gözünüzü ayırmadan bakın.
- Molalar sırasında boyun/kol/sırt/omuz bölgelerindeki gerginliği hafifletmek için gerinme hareketleri yapın.
- **Film:** Filmler için idealdir.
- **Oyun:** Çoğu oyun uygulamaları için idealdir.
- **Sıcak:** Renk sıcaklığını artırır. Kırmızı/sarı renk tonu ile ekran daha sıcak görünür.
- **Soğuk:** Renk sıcaklığını azaltır. Ekran mavi renk tonuyla daha soğuk görünür.
- **Custom Color (Özel Renk):** Renk ayarlarını manuel olarak ayarlamayı sağlar. Kırmızı, Yeşil ve Mavi değerleri ayarlamak için  ve  düğmelerine basın ve kendi önyar renk modunuzu oluşturun.

### Giriş Rengi Biçimi

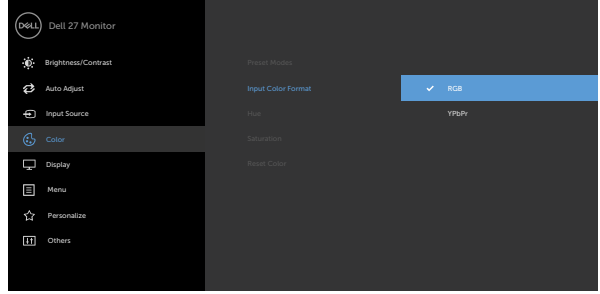
Video giriş modunu ayarlamayı sağlar.

- **RGB:** Monitörünüz bir bilgisayara (veya DVD çalara) HDMI, DP kablosu kullanılarak bağlıysa bu seçeneği seçin.
- **YPbPr:** DVD oynatıcınız yalnızca YPbPr çıkış destekliyse bu seçeneği belirleyin.



### S2319HS



S2719HS





Renk Tonu

Renk tonunu '0' ile '100' arasında ayarlamak için  veya  ögesini kullanın.

**NOT:** Renk tonu ayarı yalnızca Film ve Oyun modu için kullanılabilir.

Doygunluk

Doygunluk tonunu '0' ile '100' arasında ayarlamak için  veya  ögesini kullanın.

**NOT:** Doygunluk ayarı yalnızca Film ve Oyun modu için kullanılabilir.

Renk Ayarlarını Sıfırla

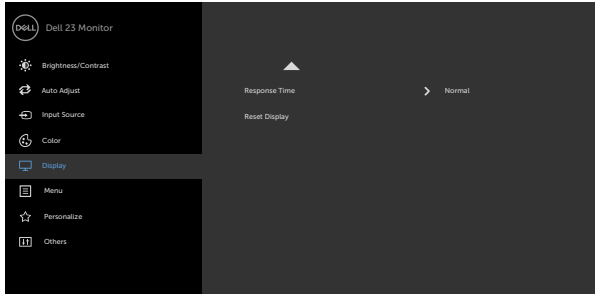
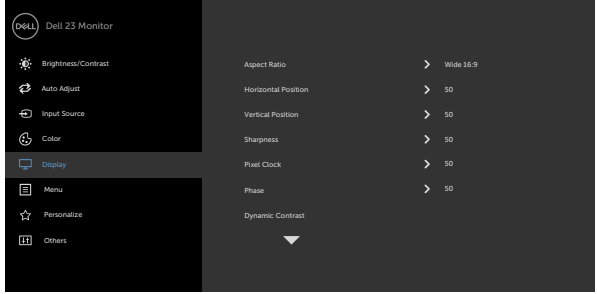
Monitörünüzün renk ayarlarını fabrika varsayılanlarına sıfırlar.



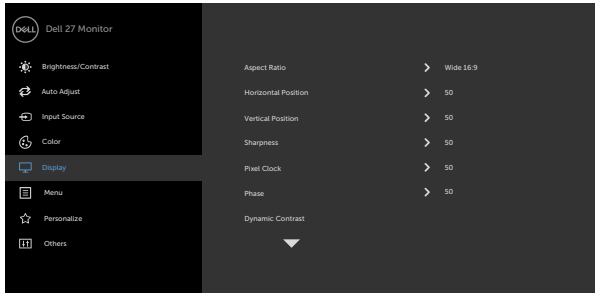


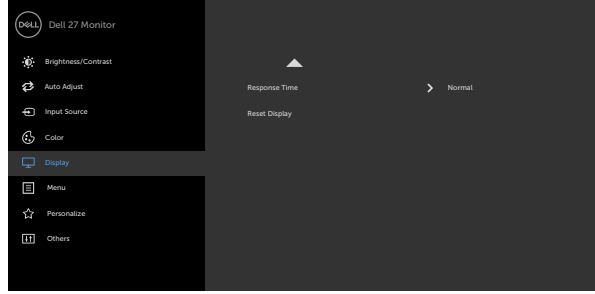
Ekran

Görüntüyü ayarlamak için Görüntüleme Ayarlarını kullanın.  
**S2319HS**



**S2719HS**







**En Boy Oranı**

Görüntü en boy oranını **Wide 16:9 (Geniş)** , **4:3**, ya da **5:4** olarak ayarlayın.


**Yatay Konum**

 veya  kullanarak, görüntüyü sağa veya sola doğru ayarlayın.

Minimum değer: '0' (-).

Maksimum değer: '100' (+).

**Dikey Konum**

 veya  kullanarak, görüntüyü yukarı veya aşağıya doğru ayarlayın.

Minimum değer: '0' (-).


Maksimum değer: '100' (+).

**NOT:** Yatay Konum ve Dikey Konum Ayarları, sadece "VGA" giriş için yapılabilir

**Keskinlik**

Görüntüyü daha keskin veya yumuşak yapar.

Keskinliği ayarlamak için  veya  ögesini kullanın.

Daha belirgin görüntü için  düğmesine basın.

**Piksel Saati**

Faz ve Piksel Saati ayarlamaları monitörünüzü istediğiniz şekilde ayarlamanızı sağlar.


En iyi görüntü kalitesi için  veya  düğmelerini kullanın.

**Faz**

Faz ayarlaması kullanılarak yeterli sonuçlar alınamazsa, Piksel Saati (kaba) ayarlamasını kullanın ve sonra Faz (ince) ayarlamasını tekrar kullanın.

**NOT:** Piksel Saati ve Faz Ayarlamaları yalnızca monitörünüz VGA kablosu kullanılarak bağlandığında kullanılabilir.



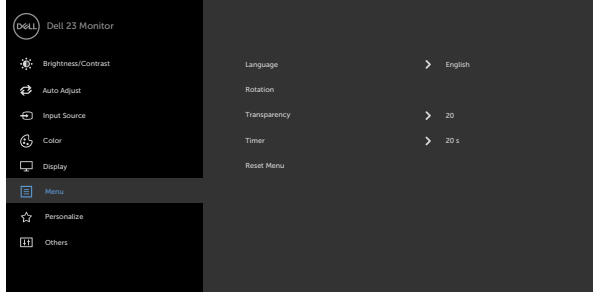
Simge	Menü ve Alt Menüler	Açıklama
	<b>Dinamik Kontrast</b>	Daha keskin ve daha ayrıntılı görüntü kalitesi sağlamak için kontrast düzeyini artırmanızı sağlar. Dinamik Kontrast ayarını "Açık" ya da "Kapalı" olarak seçmek için  düğmesine basın. <b>NOT:</b> Yalnızca <b>Oyun</b> ve <b>Film</b> ön ayar modu için. <b>NOT:</b> Dinamik Kontrast, Oyun ve Film modunu seçtiğinizde daha yüksek kontrast sağlar.
	<b>Yanıt Süresi</b>	Tepeci Süresini, Normal ya da Hızlı olarak ayarlamanızı sağlar.
	<b>Görüntüleme Sıfırla</b>	Ekrana ayarlarını fabrika varsayılanlarına geri yükler.



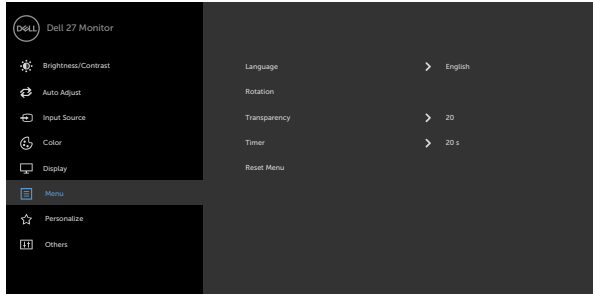
## Menü

Ekrana menüsü dilleri, menünün ekranda kalma süresi vb. gibi ekran menüsü ayarlarını yapmak için bu seçeneği seçin.





### S2319HS



### S2719HS





Simge	Menü ve Alt Menüler	Açıklama
	<b>Dil</b>	OSD ekranını sekiz dilden birine ayarlayın. (İngilizce, İspanyolca, Fransızca, Almanca, Brezilya Portekizcesi, Rusça, Basitleştirilmiş Çince veya Japonca).
	<b>Döndürme</b>	Ekran menüsünü 90 derece döndürür. Menüyü, görüntülemeyi döndürmenize göre ayarlayabilirsiniz.
	<b>Saydamlık</b>	Menü saydamlığını,  ve  kullanarak değiştirmek için bu seçeneği seçin (en az 0 / en fazla 100).
	<b>Zamanlayıcı</b>	<b>OSD Bekleme Süresi:</b> Bir düğmeye bastıktan sonra OSD'nin etkin kalacağı sürenin uzunluğunu ayarlar. Kaydırıcıyı 5 ila 60 saniye arasında 1 saniyelik artışlarla ayarlamak için  ve  düğmelerini kullanın.
	<b>Menü Sıfırla</b>	Menü ayarlarını fabrika varsayılanlarına geri yükler.

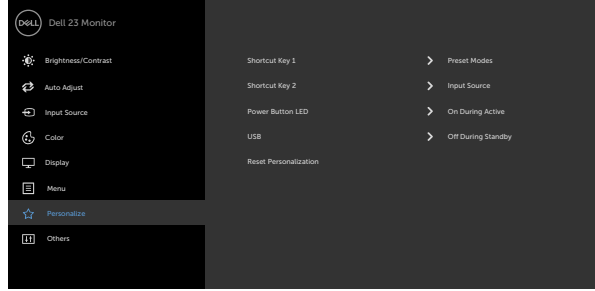




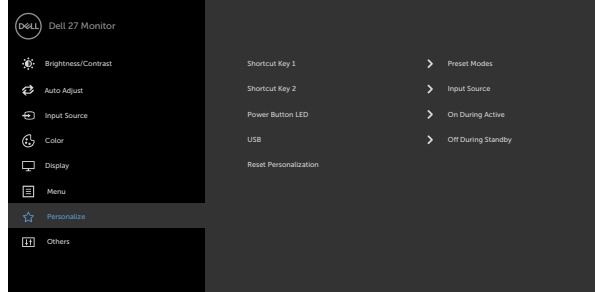
Kişiselleştir

Kısayol tuşu olarak ayarlamak için, **Önceden Ayarlanmış Modlar, Parlaklık/Karşıtlık, Otomatik Ayarla, Giriş Kaynağı, En Boy Oranı ve Döndürme** arasından seçim yapın.

S2319HS



S2719HS



**Güç Düğmesi LED'i**

Enerji tasarrufu için güç ışığının durumunu ayarlamanızı sağlar.

**USB**

Monitör bekleme modundayken USB işlevini etkinleştirmenizi ya da devre dışı bırakmanızı sağlar.  
**NOT:** Bekleme modundayken USB ON/OFF seçeneği yalnızca USB yukarı akış kablosu çekildiğinde belirir. Bu seçenek USB yukarı akış kablosu takıldığında etkisiz duruma geçer.

**Kişiselleştirme Sıfırlama**

Kısayol tuşlarını fabrika varsayılanlarına geri yükler.

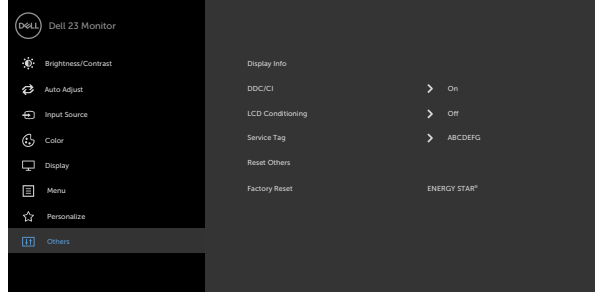




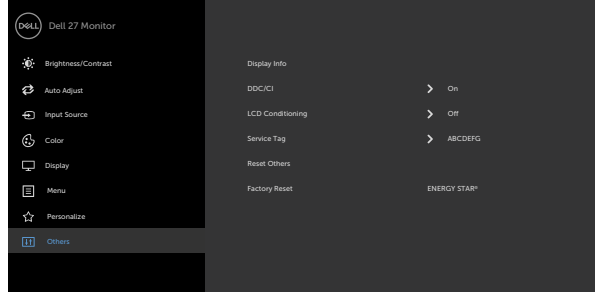
Diğer

DDC/CI, LCD'yi Kullanılabilir Hale Getirme vb. gibi OSD ayarlarını yapmak için bu seçeneği seçin.

S2319HS



S2719HS



Ekran Bilgileri

Monitörün mevcut ayarlarını görüntüler.



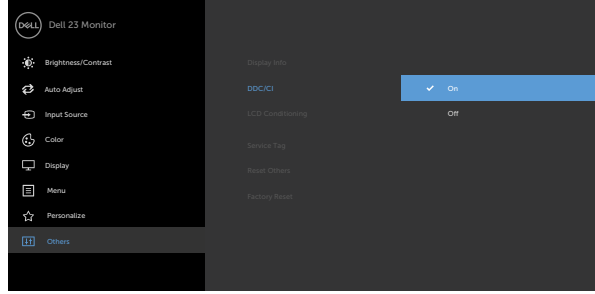
DDC/CI

DDC/CI (Ekran Veri Kanalı/Komut Arayüzü), bilgisayarınızdaki yazılımı kullanarak monitör ayarlarını yapmanızı sağlar.

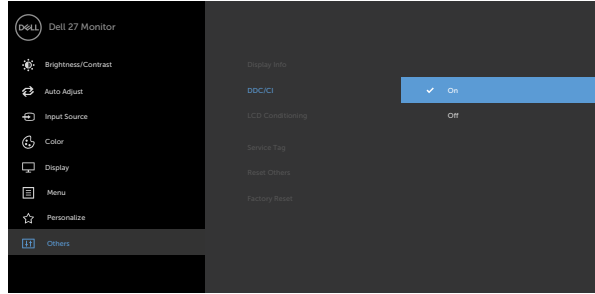
Bu özelliği kapatmak için Kapalı'yı seçin.

En iyi kullanıcı deneyimi ve monitörünüzün optimum performansı için bu özelliği etkinleştirin.

S2319HS



S2719HS



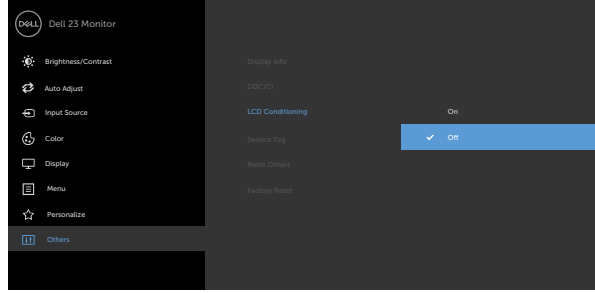
## Simge Menü ve Alt Menüler

## Açıklama

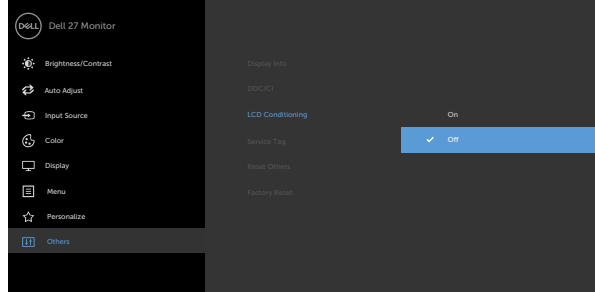
### LCD'yi Kullanılabilir Hale Getirme

Önemsiz görüntü artığı durumlarını azaltmaya yardımcı olur.Görüntü artışının derecesine bağlı olarak, programın çalışması biraz zaman alabilir. İşlemi başlatmak için Etkinleştir'i seçin.Süreci başlatmak için Açık'ı seçin.

### S2319HS



### S2719HS



### Hizmet Etiketini (Service Tag)

Servis Etiketini görüntüler. Servis Etiketini, Dell tarafından ürün teknik özelliklerinin belirlenmesini ve garanti bilgilerine erişilmesini sağlayan benzersiz bir alfa sayısal tanımlayıcıdır.

**NOT:** Servis Etiketini ayrıca kapağın arkasında bulunan bir etikete basılır.

### Diğer Sıfırla

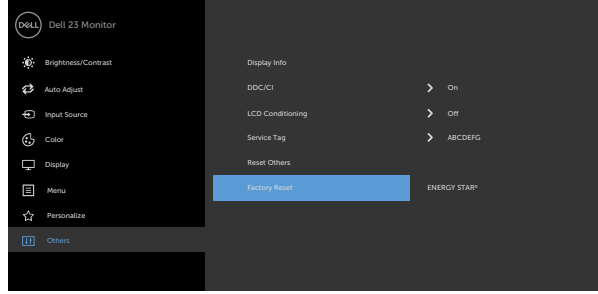
DDC/CI gibi diğer ayarları fabrika varsayılanlarına geri yükler.



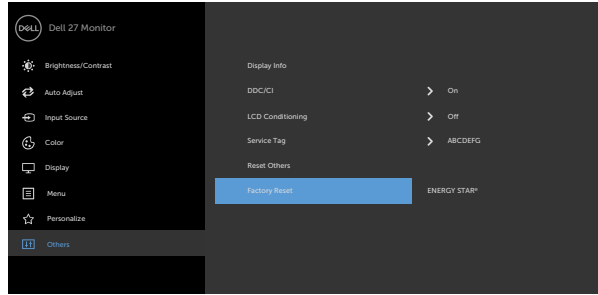
**Fabrika Ayarına Sıfırla**

Tüm ön ayar değerlerini fabrika varsayılan ayarlarına geri yükler. Bunlar aynı zamanda ENERGY STAR® testlerinin ayarlarıdır.

**S2319HS**



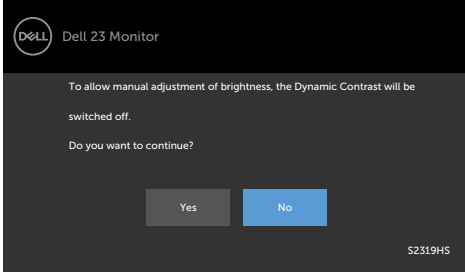
**S2719HS**



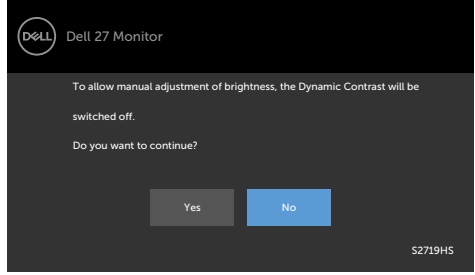
# OSD Uyarı Mesajları

**Dynamic Contrast (Dinamik Kontrast)** Özelliği etkinleştirilse (şu modlarda: Oyun ya da Film), manuel parlaklık ayarı devre dışı bırakılır.

## S2319HS

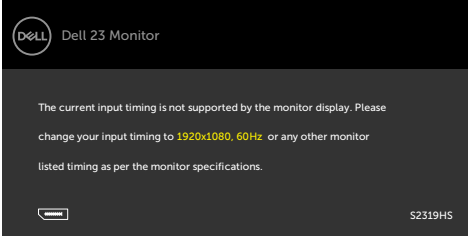


## S2719HS

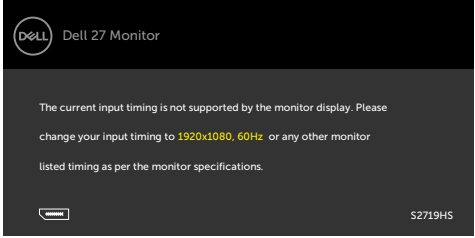


Monitör belirli bir çözünürlük modunu desteklemediğinde aşağıdaki mesajı görürsünüz:

## S2319HS



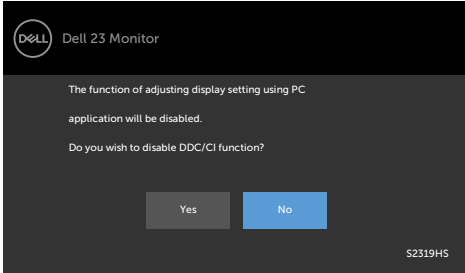
## S2719HS



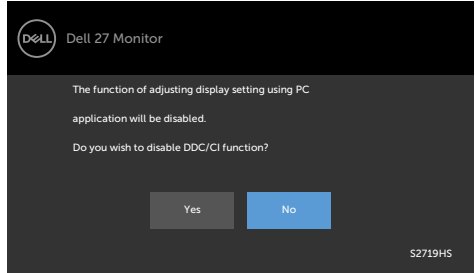
Yani, bilgisayardan alınan sinyali monitör senkronize edemez. Monitörün yatay ve dikey frekans aralıkları için bkz. [Monitör Özellikleri](#). Önerilen mod 1920 x 1080'dir.

DDC/CI işlevi devre dışı bırakılmadan önce aşağıdaki mesajı görürsünüz.

## S2319HS

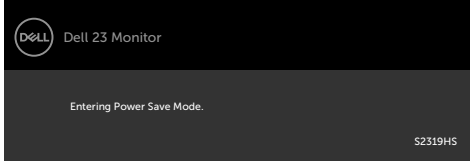


## S2719HS

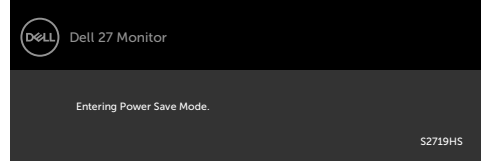


Monitör **Power Save Mode (Güç Tasarrufu moduna)** girdiğinde, aşağıdaki mesaj görünür:

### S2319HS



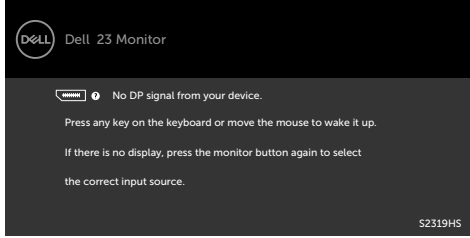
### S2719HS



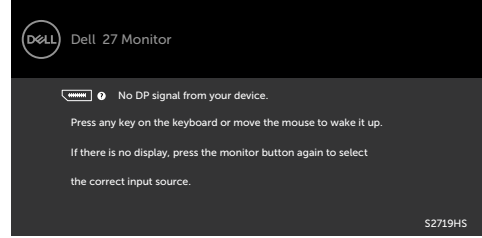
OSD'ye erişim kazanmak için bilgisayarı etkinleştirin ve monitörü uyandırın.

Güç düğmesi dışında bir düğmeye basarsanız, seçili girişe göre aşağıdaki mesajlardan biri görünür:

### S2319HS

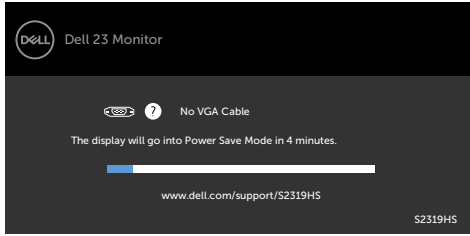


### S2719HS

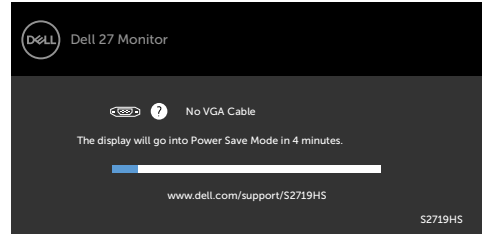


VGA ya da DP ya da HDMI girişlerinden herhangi birisi seçili ve ilgili kablo bağlı değil ise, aşağıda gösterilen şekilde bir iletişim kutusu belirecektir.

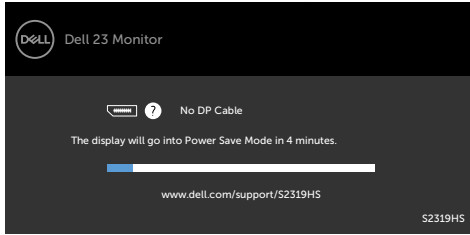
### S2319HS



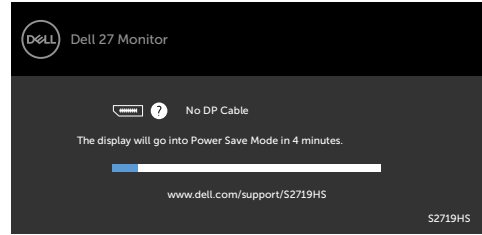
### S2719HS



veya

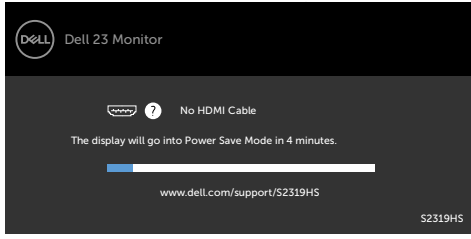


veya

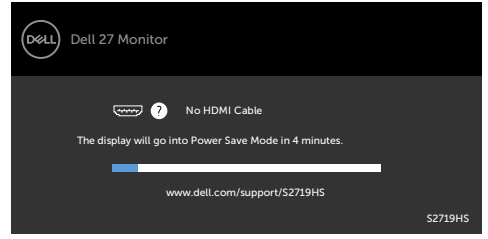




veya



veya



Hataları çözüme hakkında yardım için, [Sorun Giderme](#)'ye bakın.



# Sorun Giderme

**⚠ DİKKAT:** Bu bölümdeki yordamlara başlamadan önce, [Güvenlik Talimatları'nı](#) izleyin.

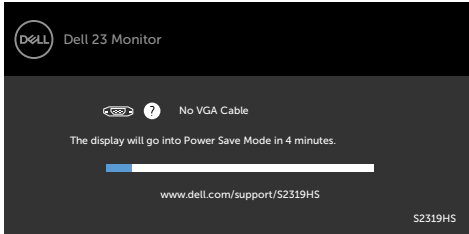
## Kendi Kendini Sınama

Monitörünüzün düzgün çalışıp çalışmadığını kontrol etmenizi sağlayan monitörünüz bir kendi kendine sınama özelliği sağlar. Monitörünüz ve bilgisayarınız düzgün olarak bağlıysa, ancak monitör ekranı siyah kalırsa, aşağıdaki adımları izleyerek monitör kendi kendine sınamasını çalıştırın:

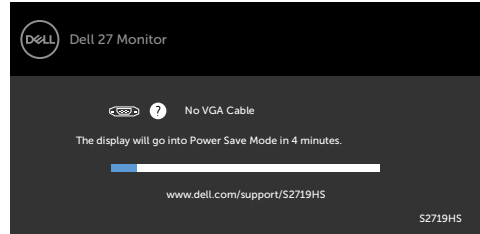
- 1 Hem bilgisayarınızı hem de monitörünüzü kapatın.
- 2 Video kablosunu bilgisayarınızın arkasından çıkarın. Düzgün Kendi Kendine Sınama işlemi sağlamak için, hem Dijital hem de Analog kabloları bilgisayarın arkasından çıkarın.
- 3 Monitörü açın.

Monitör bir video sinyali alamazsa ve düzgün çalışıyorsa kayan iletişim kutusu ekranda görünmelidir (siyah arka planda). Kendi kendini sınama modundayken, güç LED'i beyaz kalır. Ayrıca, seçili girişe bağlı olarak, aşağıda gösterilen iletişim kutularından biri sürekli olarak ekran boyunca kayar.

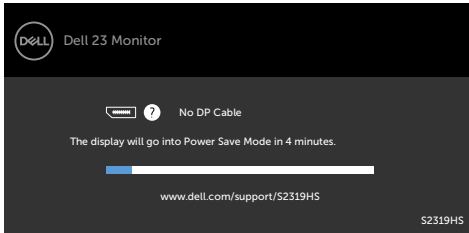
### S2319HS



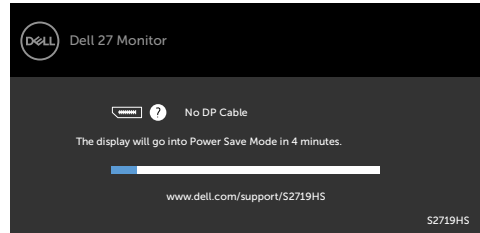
### S2719HS



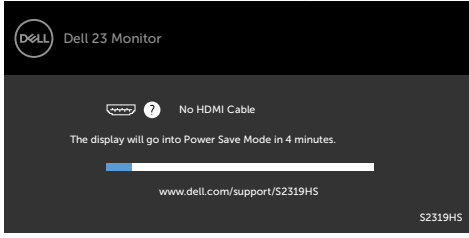
veya



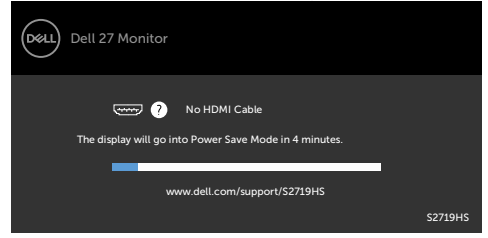
veya



veya



veya



- 4 Video kablosu devre dışı kalırsa veya zarar görürse bu kutu ayrıca normal sistem çalışması sırasında görünür.
- 5 Monitörünüzü kapatın ve video kablosunu yeniden bağlayın; sonra hem bilgisayarınızı hem de monitörünüzü açın.

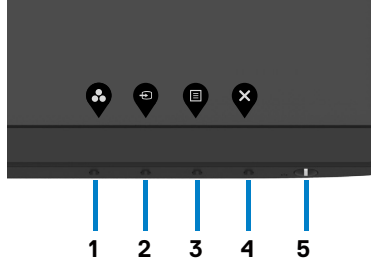
Önceki yordamı kullandıktan sonra monitör ekranınız boş kalırsa, monitörünüz düzgün çalıştığından video denetleyicisini ve bilgisayarı kontrol edin.



# Dahili Tanılamalar

Monitörünüzde ekranın anormalliklerini, monitörünüzde veya bilgisayarınızda ve video kartınızda karşılaştığınız sorunları belirlemenize yardımcı olan dahili bir tanı aracı bulunur.

**NOT:** Dahili tanıyı yalnızca video kablosu takılıyken ve monitör kendi kendini sinama modundayken çalıştırabilirsiniz.



Dahili tanıyı çalıştırmak için:

- 1 Ekranın temiz olduğundan (ekran yüzeyinde hiç toz partikülü olmadığından) emin olun.
- 2 Video kablolarını bilgisayarınızın veya monitörünüzün arkasından çıkarın. Monitör kendi kendini sinama moduna girer.
- 3 Düğme 1'i 5 saniye basılı tutun. Bir gri ekran görünür.
- 4 Dikkatlice ekrandaki anormallikleri inceleyin.
- 5 Ön paneldeki Düğme 1'e yeniden basın. Ekranın rengi kırmızıya döner.
- 6 Anormallikler için ekranı inceleyin.
- 7 Görüntüdeki yeşil, mavi, siyah, beyaz ekranları incelemek için adım 5 ve 6'yı tekrarlayın.

Beyaz ekran görüldüğünde test tamamdır. Çıkmak için, Düğme 1'e yeniden basın.

Dahili tanı aracı kullanılırken ekran anormalliği algılamıyorsanız, monitör düzgün çalışmaktadır. Video kartını ve bilgisayarını kontrol edin.



# Genel Sorunlar

Aşağıdaki tabloda ortak monitör sorunlarını çözme hakkında bilgiler bulunmaktadır.

Genel Belirtiler	Karşılaştığınız Sorun	Olası Çözümler
Görüntü yok (Güç ışığı kapalı)	Resim yok	<ul style="list-style-type: none"><li>• Monitöre bağlı video kablosunun ve bilgisayarın düzgün ve sıkıca bağlandığından emin olun.</li><li>• Başka bir elektrikli alet kullanarak prizden düzgün çalıştığını doğrulayın.</li><li>• Güç düğmesine tam basıldığından emin olun.</li><li>• <a href="#">Input Source (Giriş Kaynağı)</a> menüsünden doğru giriş kaynağının seçilmesini sağlayın.</li></ul>
Görüntü yok (Güç ışığı açık)	Resim yok veya parlaklık yok	<ul style="list-style-type: none"><li>• OSD yoluyla parlaklığı ve kontrast kontrollerini artırın.</li><li>• Monitör kendi kendine sınaama özelliği kontrolü gerçekleştirin.</li><li>• Video kablosu konektöründe eğilmiş veya kırık pin olup olmadığını kontrol edin.</li><li>• Dahili tanıyı çalıştırın.</li><li>• <a href="#">Input Source (Giriş Kaynağı)</a> menüsünden doğru giriş kaynağının seçilmesini sağlayın.</li></ul>
Zayıf Odaklama	Resim belirsiz, bulanık veya gölgeli	<ul style="list-style-type: none"><li>• OSD yoluyla Otomatik Ayarlama gerçekleştirin.</li><li>• OSD yoluyla Faz ve Piksel Saati kontrollerini ayarlayın.</li><li>• Video uzatma kablolarını çıkarın.</li><li>• Monitörü Fabrika Ayarlarına sıfırlayın.</li><li>• Video çözünürlüğünü doğru en boy oranına değiştirin.</li></ul>
Titrek/Dalgali Video	Dalgali resim veya iyi hareket	<ul style="list-style-type: none"><li>• OSD yoluyla Otomatik Ayarlama gerçekleştirin.</li><li>• OSD yoluyla Faz ve Piksel Saati kontrollerini ayarlayın.</li><li>• Monitörü Fabrika Ayarlarına sıfırlayın.</li><li>• Çevre faktörlerini kontrol edin.</li><li>• Monitörün yerini değiştirin ve başka bir odada deneyin.</li></ul>
Eksik Pikseller Takılı Kalan Pikseller	LCD ekranda noktalar var	<ul style="list-style-type: none"><li>• Gücü açın kapatın.</li><li>• Kalıcı olarak kapalı piksel, LCD teknolojisinde gerçekleşebilen doğal bir kusurdur.</li><li>• Dell Monitör Kalitesi ve Piksel İlkesi hakkında daha fazla bilgi için, şu adresteki Dell Destek sitesine bakın: <a href="http://www.dell.com/support/monitors">www.dell.com/support/monitors</a>.</li></ul>



Genel Belirtiler	Karşılaştığınız Sorun	Olası Çözümler
Takılı Kalan Pikseller	LCD ekranda parlak noktalar var	<ul style="list-style-type: none"> <li>Gücü açın kapatın.</li> <li>Kalıcı olarak kapalı piksel, LCD teknolojisinde gerçekleşebilen doğal bir kusurdur.</li> <li>Dell Monitör Kalitesi ve Piksel İlkesi hakkında daha fazla bilgi için, şu adresteki Dell Destek sitesine bakın: <a href="http://www.dell.com/support/monitors">www.dell.com/support/monitors</a>.</li> </ul>
Parlaklık Sorunları	Resim çok karanlık veya çok parlak	<ul style="list-style-type: none"> <li>Monitörü Fabrika Ayarlarına sıfırlayın.</li> <li>OSD yoluyla Otomatik Ayarlayın.</li> <li>OSD yoluyla parlaklığı ve kontrast kontrollerini ayarlayın.</li> </ul>
Geometrik Bozulma	Ekran düzgün ortalanmamış	<ul style="list-style-type: none"> <li>Monitörü Fabrika Ayarlarına sıfırlayın.</li> <li>OSD yoluyla Otomatik Ayarlayın.</li> <li>OSD ile Yatay Konum ve Dikey Konum denetimlerini ayarlayın.</li> </ul>
Yatay/Dikey Çizgiler	Ekran bir veya daha fazla çizgi var	<ul style="list-style-type: none"> <li>Monitörü Fabrika Ayarlarına sıfırlayın.</li> <li>OSD yoluyla Otomatik Ayarlama gerçekleştirin.</li> <li>OSD yoluyla Faz ve Piksel Saati kontrollerini ayarlayın.</li> <li>Monitör kendi kendine sinama özelliği kontrolü gerçekleştirin ve bu çizgilerin de kendi kendini sinama modunda olduğunu belirleyin.</li> <li>Video kablosu konektöründe eğilmiş veya kırık pin olup olmadığını kontrol edin.</li> <li>Dahili tanımı çalıştırın.</li> </ul>
Senkronizasyon Sorunları	Ekran karışık veya yırtılmış görünüyor	<ul style="list-style-type: none"> <li>Monitörü Fabrika Ayarlarına sıfırlayın.</li> <li>OSD yoluyla Otomatik Ayarlama gerçekleştirin.</li> <li>OSD yoluyla Faz ve Piksel Saati kontrollerini ayarlayın.</li> <li>Kendi kendini sinama modunda karışık ekran görünürse monitör kendi kendine sinama özelliği denetimi gerçekleştirin.</li> <li>Video kablosu konektöründe eğilmiş veya kırık pin olup olmadığını kontrol edin.</li> <li>Bilgisayarı güvenli moda yeniden başlatın.</li> </ul>
Güvenlikle İlgili Sorunlar	Görünür duman ve kıvılcım işaretleri	<ul style="list-style-type: none"> <li>Herhangi bir sorun giderme adımı gerçekleştirmeyin.</li> <li>Hemen Dell'e başvurun.</li> </ul>



Genel Belirtiler	Karşılaştığınız Sorun	Olası Çözümler
Kesilme Sorunları	Monitör yanlış çalışıyor ve kapanıyor	<ul style="list-style-type: none"> <li>• Monitöre bağlı video kablosunun bilgisayara düzgün ve sıkıca bağlandığından emin olun.</li> <li>• Monitörü Fabrika Ayarlarına sıfırlayın.</li> <li>• Kendi kendini sinama modunda kesilme sorunu görünürse monitör kendi kendine sinama özelliği denetimi gerçekleştirin.</li> </ul>
Eksik Renk	Resimde eksik renk	<ul style="list-style-type: none"> <li>• Monitör kendi kendine sinama özelliği kontrolü gerçekleştirin.</li> <li>• Monitöre bağlı video kablosunun bilgisayara düzgün ve sıkıca bağlandığından emin olun.</li> <li>• Video kablosu konektöründe eğilmiş veya kırık pin olup olmadığını kontrol edin.</li> </ul>
Yanlış Renk	Resim rengi iyi değil	<ul style="list-style-type: none"> <li>• Renk ekran menüsünde Önararlı Modlar ayarlarını uygulamaya bağlı olarak değiştirin.</li> <li>• Özel altındaki R/G/B değerini ayarlayın. Renk ekran menüsünde Renk.</li> <li>• Gelişmiş Ayarlar OSD'sinde Giriş Rengi Biçimini PC RGB veya YPbPr'ye değiştirin.</li> <li>• Dahili tanımı çalıştırın.</li> </ul>
Statik görüntüden bir görüntü artığı uzun bir süre monitörde kaldı	Statik görüntüden silik bir gölge ekranda görüntülenir	<ul style="list-style-type: none"> <li>• Kullanımda değilken her zaman monitörü kapatmak için Güç Yönetimi özelliğini kullanın (daha fazla bilgi için, bkz. <a href="#">Güç Yönetimi Modları</a>).</li> <li>• Alternatif olarak, dinamik olarak değişen bir ekran koruyucusu kullanın.</li> </ul>

## Ürüne Özgü Sorunlar

Belirli Belirtiler	Karşılaştığınız Sorun	Olası Çözümler
Ekran görüntüsü çok küçük	Görüntü ekranın ortasında, ancak tüm görüntüleme alanını doldurmuyor	<ul style="list-style-type: none"> <li>• OSD üzerinden Aspect Ratio (En/Boy Oranını) Display Settings (Ekran Ayarları) altından kontrol edin.</li> <li>• Monitörü fabrika ayarlarına sıfırlayın.</li> </ul>
Kontrollere basıldığında giriş sinyali yok	Resim yok, ışık beyaz.	<ul style="list-style-type: none"> <li>• Video Kaynağının VGA veya DVI-D olarak çalıştığından ve video ortamını çaldığından emin olmak için kontrol edin.</li> <li>• Sinyal kablosunun düzgün takılı olup olmadığını kontrol edin. Gerekirse sinyal kablosunu tekrar takın.</li> <li>• Bilgisayarı veya video oynatıcısını sıfırlayın.</li> </ul>



Belirli Belirtiler	Karşılaştığınız Sorun	Olası Çözümler
Resim tüm ekranı doldurmuyor.	Resim ekranın yüksekliğini veya genişliğini dolduramıyor	<ul style="list-style-type: none"><li>• DVD'lerin farklı video biçimleri ve en-boy oranları nedeniyle, monitör videoyu tam ekran görüntüleyemeyebilir.</li><li>• Dahili tanımı çalıştırın.</li></ul>

## Evrensel Seri Yola (USB) Özgü Sorunlar

Belirli Belirtiler	Karşılaştığınız Sorun	Olası Çözümler
USB arayüzü çalışmıyor	USB çevre birimleri çalışmıyor	<ul style="list-style-type: none"><li>• Monitörünüzün AÇIK olduğundan emin olun.</li><li>• Karşıya yükleme kablosunu tekrar bilgisayarınıza takın.</li><li>• USB çevre birimlerini tekrar bağlayın (indirme konektörü).</li><li>• Monitörü kapatın ve tekrar açın.</li><li>• Bilgisayarı tekrar başlatın.</li><li>• Harici taşınabilir HDD'ler gibi bazı USB aygıtları, daha yüksek elektrik akımı gerektirir. Bu aygıtları doğrudan bilgisayar sistemine bağlayın.</li></ul>
Super Speed USB 3.0 arabirimi yavaş.	Super Speed USB 3.0 çevre birimleri yavaş çalışıyor veya hiç çalışmıyor	<ul style="list-style-type: none"><li>• Bilgisayarınızın USB 3.0 özelliğine sahip olduğundan emin olun.</li><li>• Bazı bilgisayarlarda USB 3.0, USB 2.0 ve USB 1.1 bağlantı noktaları bulunur. Doğru USB bağlantı noktasının kullanıldığından emin olun.</li><li>• Karşıya yükleme kablosunu tekrar bilgisayarınıza takın.</li><li>• USB çevre birimlerini tekrar bağlayın (indirme konektörü).</li><li>• Bilgisayarı tekrar başlatın.</li></ul>
Bir USB 3.0 aygıtı takıldığında kablosuz USB çevre birimleri çalışmayı durduruyor	Kablosuz USB çevre birimleri yavaş tepki veriyor veya yalnızca kendisiyle alıcısı arasındaki mesafe azaldıkça çalışıyor	<ul style="list-style-type: none"><li>• USB 3.0 çevre birimleri ve kablosuz USB alıcı arasındaki mesafeyi artırın.</li><li>• Kablosuz USB alıcınızı kablosuz USB çevre birimlerine olabildiğince yakın yerleştirin.</li><li>• Kablosuz USB alıcısı USB 3.0 bağlantı noktasından olabildiğince uzağa yerleştirmek için USB uzatma kablosu kullanın.</li></ul>





## Güvenlik Talimatları

Parlak kenarlı ekranlar için kullanıcı, ekranı dikkatli bir şekilde yerleştirmelidir; çünkü, kenarlar çevredeki ışık ve parlak yüzeylerden dolayı rahatsızlık verici yansımalaraneden olabilir.

**⚠ UYARI: Bu dokümantasyonda belirtilenler haricinde kontrollerin, ayarlamaların veya yordamların kullanımı şoka, elektrik hasarlarına ve/veya mekanik zararlara neden olabilir.**

Güvenlik talimatları konusunda bilgi için Güvenlik, Çevresel ve Düzenleyici Bilgiler (SERI) kısmına bakın.

## FCC Bildirimleri (Yalnızca ABD) ve Diğer Yasal Düzenleme Bilgileri

FCC bildirimleri ve diğer yasal düzenleme bilgileri için, [www.dell.com/regulatory\\_compliance](http://www.dell.com/regulatory_compliance) adresindeki yasal düzenleme uyumluluğu web sitesine bakın.

## Dell'le Bağlantı Kurma

**NOT:** Etkin bir Internet bağlantısı yoksa satın alma faturasında, paket fişinde veya Dell ürün kataloğunda iletişim bilgilerini bulabilirsiniz.

Dell, birçok çevrimiçi ve telefona bağlı destek ve hizmet seçenekleri sunar. Kullanılabilirlik ülke ve ürüne göre değişir ve bazı hizmetler alanınızda bulunmayabilir.

### Çevrimiçi monitör destek içeriğini almak için:

[www.dell.com/support/monitors](http://www.dell.com/support/monitors) adresini ziyaret edin.

### Satışlar, teknik destek veya müşteri hizmetleri konularında Dell'e başvurmak için.

- 1 [www.dell.com/support](http://www.dell.com/support) adresine gidin.
- 2 Sayfanın sol üstündeki Bir Ülke/Bölge Seçin açılır menüsünden ülkenizi veya bölgenizi doğrulayın.
- 3 Ülke açılır menüsünün yanındaki İletişim bağlantısına tıklayın.
- 4 İhtiyacınıza göre uygun hizmeti veya destek bağlantısını tıklayın.
- 5 Sizin için uygun Dell'e başvurma yöntemini seçin.



# Monitörünüzü Kurma

## Ekran Çözünürlüğünü 1920 x 1080(maksimum) olarak ayarlama

En iyi performans için, aşağıdaki adımları gerçekleştirerek ekran çözünürlüğünü **1920 x 1080** piksel olarak ayarlayın:

### Windows Vista, Windows 7, Windows 8 veya Windows 8.1'de:

- 1 Yalnızca Windows 8 veya Windows 8.1 için, klasik masaüstüne geçiş yapmak için Masaüstü kutusunu seçin. Windows Vista ve Windows 7 için bu adımı atlayın.
- 2 Masaüstünü sağ tıklayın ve Ekran çözünürlüğü'yi seçin.
- 3 Ekran Çözünürlüğü Açılır listesini tıklayın ve **1920 x 1080**'i seçin.
- 4 Tamam'ı tıklayın.

### Windows 10'de:

- 1 Masaüstüne sağ tıklayın ve Görünüm ayarları'na tıklayın.
- 2 **Gelişmiş ekran ayarları**'na tıklayın.
- 3 Açılır ekran çözünürlüğü listesini tıklayın ve **1920 x 1080** ögesini seçin.
- 4 **Uygula**'ya tıklayın.

Önerilen çözünürlüğü bir seçenek olarak göremiyorsanız, grafik sürücünüzü güncellemeniz gerekebilir. Lütfen aşağıdan kullandığınız bilgisayar sistemini en iyi tanımlayan senaryoyu seçip verilen adımları izleyin.

## Dell bilgisayar

- 1 [www.dell.com/support](http://www.dell.com/support) adresine gidin, bilgisayarınızın Hizmet Etiketini girin ve video kartınız için en son sürücüyü indirin.
- 2 Grafik Adaptörünüz için sürücülerini yükledikten sonra, çözünürlüğü tekrar **1920 x 1080** olarak ayarlayın.



**NOT:** Çözünürlüğü **1920 x 1080** olarak ayarlayamazsanız, lütfen bu çözünürlükleri destekleyen bir grafik Adaptörü sormak için Dell™'e başvurun.



# Dell olmayan bilgisayar

## Windows Vista, Windows 7, Windows 8 veya Windows 8.1'de:

- 1 Yalnızca Windows 8 veya Windows 8.1 için, klasik masaüstüne geçiş yapmak için Masaüstü kutusunu seçin. Windows Vista ve Windows 7 için bu adımı atlayın.
- 2 Masaüstünü sağ tıklayın ve Kişiselleştirme'yi seçin.
- 3 Görüntü Ayarlarını Değiştir'i tıklayın.
- 4 Gelişmiş Ayarlar'ı tıklayın.
- 5 Pencerenin en üstündeki açıklamadan grafik denetleyicisinin sağlayıcısını belirleyin (ör. NVIDIA, AMD, Intel vs.).
- 6 Güncelleştirilmiş sürücü için grafik kartı sağlayıcının web sitesine bakın (örneğin [www.AMD.com](http://www.AMD.com) YA DA [www.NVIDIA.com](http://www.NVIDIA.com)).
- 7 Grafik Bağdaştırıcının sürücülerini yükledikten sonra çözünürlüğü yeniden **1920 x 1080** yapmaya çalışın.

## Windows 10'de:

- 1 Masaüstüne sağ tıklayın ve Görünüm ayarları'na tıklayın.
- 2 **Gelişmiş ekran ayarları**'na tıklayın.
- 3 **Görüntü bağdaştırıcısı özellikleri**'ne tıklayın.
- 4 Pencerenin en üstündeki açıklamadan grafik denetleyicisinin sağlayıcısını belirleyin (ör. NVIDIA, AMD, Intel vs.).
- 5 Güncelleştirilmiş sürücü için grafik kartı sağlayıcının web sitesine bakın (örneğin [www.AMD.com](http://www.AMD.com) YA DA [www.NVIDIA.com](http://www.NVIDIA.com)).
- 6 Grafik Bağdaştırıcının sürücülerini yükledikten sonra çözünürlüğü yeniden **1920 x 1080** yapmaya çalışın.



**NOT:** Önerilen çözünürlüğü ayarlayamıyorsanız, lütfen bilgisayar üreticinizle iletişime geçin veya video çözünürlüğünü destekleyen bir grafik kartı satın almayı düşünün.



# Bakım Kılavuzları

## Monitörünüzü Temizleme

**⚠ UYARI:** Monitörü temizlemeden önce, monitörün güç kablosunun fişini elektrik prizinden çıkarın.

**⚠ DİKKAT:** Monitörü temizlemeden önce, [Güvenlik Talimatları](#)'nı izleyin.

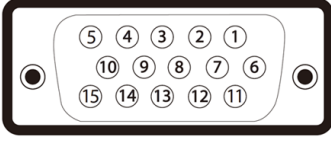
En iyi yöntemler için, monitörünüzü paketten çıkarırken, temizlerken veya taşırken aşağıdaki listedeki talimatları izleyin:

- Anti statik ekranı temizlerken, su ile yumuşak, temiz bir bezi nemlendirin. Mümkünse, özel bir ekran temizleme kağıdı veya anti statik kaplama için uygun bir solüsyon kullanın. Benzen, tiner, amonyak, aşındırıcı temizleyiciler veya sıkıştırılmış hava kullanın.
- Monitörü temizlemek için hafif nemlendirilmiş, ılık bez kullanın. Bazı deterjanlar monitörde süt gibi bir iz bıraktığından herhangi bir tür deterjan kullanmaktan kaçının.
- Monitörünüzün paketini açtığınızda beyaz pudra görürseniz, bir bezle temizleyin.
- Koyu renkli monitör açık renkli monitöre göre çizildiğinde beyaz izleri daha belirgin gösterebileceğinden monitörünüzü dikkatle tutun.
- Monitörünüzde en iyi görüntü kalitesini korumak için, dinamik olarak değişen ekran koruyucu kullanın ve kullanımda değilken



# Pin Atamaları

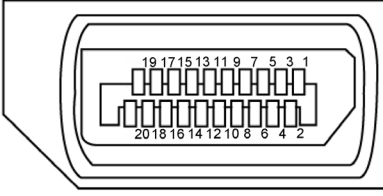
## VGA konektörü



Pin numarası	15 pinli bağlantı noktasının yanı
1	Video-Kırmızı
2	Video-Yeşil
3	Video-Mavi
4	GND
5	Kendi kendini sınıma
6	GND-R
7	GND-G
8	GND-B
9	Bilgisayar 5 V/3,3 V
10	GND-senkronizasyon
11	GND
12	DDC verileri
13	Y senkronizasyon
14	D senkronizasyon
15	DDC saati



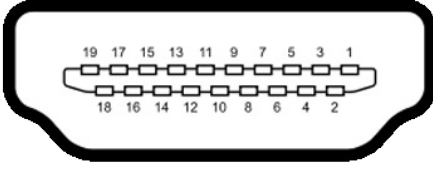
## DP bağlantısı



Pin numarası	20 pinli bağlantı noktasının yanı
1	ML3(n)
2	GND
3	ML3(p)
4	ML2(n)
5	GND
6	ML2(p)
7	ML1(u)
8	GND
9	ML1(p)
10	ML0(n)
11	GND
12	ML0(p)
13	CONFIG1
14	CONFIG2
15	AUX CH(p)
16	GND
17	AUX CH(n)
18	Çalışırken Takmayı Algılama
19	Dönüş
20	DP_PWR



## HDMI bağlantı noktası



Pin numarası	19 pinli bağlantı noktasının yanı
1	TMDS VERİ 2+
2	TMDS VERİ 2 KALKANI
3	TMDS VERİ 2-
4	TMDS VERİ 1+
5	TMDS VERİ 1 KALKANI
6	TMDS VERİ 1-
7	TMDS VERİ 0+
8	TMDS VERİ 0 KALKANI
9	TMDS VERİ 0-
10	TMDS SAATİ+
11	TMDS SAAT KALKANI
12	TMDS SAATİ-
13	CEC
14	Ayrılmış (cihazda N.C.)
15	DDC SAATİ (SCL)
16	DDC VERİSİ (SDA)
17	DDC/CEC YER
18	+5 V GÜÇ
19	ÇALIŞIRKEN TAKMAYI ALGILAMA



## Evrensel Seri Yol (USB) Arabirim

Bu bölümde monitörünüzde kullanılan USB bağlantı noktaları hakkında bilgiler verilmektedir.

Bilgisayarınızda aşağıdaki USB bağlantı noktaları bulunur:

Alt	<ul style="list-style-type: none"><li>• 1 USB 3.0 yukarı akış bağlantı noktası</li><li>• 2 USB 2.0 aşağı yönlü bağlantı noktaları</li></ul>
Sol	2 USB 3.0 aşağı yönlü bağlantı noktaları

**NOT:** Monitörün USB arabirimi, sadece monitör güç tasarruf modundayken çalışır. Monitörü kapatıp açarsanız, bağlı çevresel cihazların normal işlevine dönmesi birkaç saniye sürebilir.

**NOT:** Bu monitör Süper Hızlı USB 3.0 ve Yüksek Hızlı USB 2.0 uyumludur.

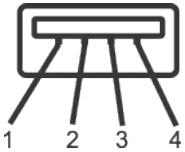
### USB 3.0

Aktarım hızı	Veri hızı	Güç tüketimi (Maks., her bağlantı noktası için)
Süper Hız	5 Gb/sn	4,5 W
Yüksek Hızlı	480 Mbps	4,5 W
Tam hız	12 Mbps	4,5 W

### USB 2.0

Aktarım hızı	Veri hızı	Güç tüketimi (Maks., her bağlantı noktası için)
Yüksek Hızlı	480 Mbps	2,5 W
Tam hız	12 Mbps	2,5 W
Düşük hız	1,5 Mbps	2,5 W

### USB 2.0 aşağı yönlü bağlantı noktaları

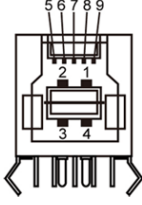


Pin numarası	Sinyal
1	VCC
2	DMD
3	DPD
4	GND



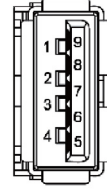


## USB 3.0 yukarı akış bağlantı noktası



Pin numarası	Sinyal
1	VBUS
2	D-
3	D+
4	GND
5	StdB_SSTX-
6	StdB_SSTX+
7	GND_DRAIN
8	StdB_SSRX-
9	StdB_SSRX+
Kabuk	Kalkan

## USB 3.0 aşağı akış bağlantı noktası



Pin numarası	Sinyal
1	VBUS
2	D-
3	D+
4	GND
5	StdA_SSRX-
6	StdA_SSRX+
7	GND_DRAIN
8	StdA_SSTX-
9	StdA_SSTX+
Kabuk	Kalkan

