

# S2719HS/S2319HS Dell

## دليل المستخدم



**ملاحظة:** تشير الملاحظة إلى معلومات هامة تساعدك في الاستخدام الأفضل للكمبيوتر.  
**تنبيه:** يشير التنبيه إلى إمكانية حدوث تلف بالأجزاء المادية أو فقدان البيانات في حالة عدم اتباع التعليمات.  
**تحذير:** يشير التحذير إلى إمكانية تلف الممتلكات، أو الإصابة الشخصية، أو الوفاة.



حقوق الطباعة والنشر © لعام ٢٠١٨-٢٠١٩ لشركة **Dell Inc**. أو الشركات التابعة لها. جميع الحقوق محفوظة. تمثل **Dell**، و**EMC**، والعلامات التجارية الأخرى، علامات تجارية خاصة بشركة **Dell Inc**. أو الشركات التابعة لها. قد تكون العلامات التجارية الأخرى بمثابة علامات تجارية تابعة لمالكيها المعنيين.

١٠ - ٢٠١٨

نسخة المراجعة. **A٠١**

# المحتويات

٥	تعرف على الشاشة
٥	محتويات العبوة
٦	خصائص المنتج
٧	التعريف بالأجزاء ومفاتيح التحكم
١٠	مواصفات الشاشة
١٦	التوصيل والتشغيل
١٦	جودة شاشة LCD وسياسة البكسل
١٧	إعداد الشاشة
١٧	تثبيت الحامل
١٨	استخدام وظائف الإمالة والدوران المحوري والتمديد العمودي
١٩	تكوين ميزة التدوير من إعدادات الشاشة للكمبيوتر الخاص بك
٢٠	توصيل الشاشة
٢٢	ترتيب الكابلات
٢٢	فك حامل الشاشة
٢٤	تشغيل الشاشة
٢٤	تشغيل الشاشة
٢٤	استخدام أزرار تحكم اللوحة الأمامية
٢٧	استخدام قائمة المعلومات المعروضة على الشاشة (OSD)



٤٦ ..... استكشاف الأعطال وإصلاحها

٤٦. .... اختبار ذاتي

٤٧. .... تشخيصات مضمنة

٤٨. .... مشكلات شائعة

٥٠. .... المشكلات الخاصة بالمنتج

٥٠. .... مشكلات خاصة بالناقل التسلسلي العالمي (USB)

٥١ ..... الملحق

٥١. .... التعليمات المتعلقة بالسلامة

٥١. .... إخطارات FCC (الولايات المتحدة فقط) والمعلومات التنظيمية الأخرى

٥١. .... الاتصال بشركة Dell

٥٢. .... إعداد الشاشة

٥٤. .... إرشادات الصيانة


٥٥. .... تعيين الدبابيس



# تعرف على الشاشة

## محتويات العبوة

يتم شحن المكونات الموضحة بهذا الجدول مع الشاشة. تحقق من استلام المكونات ومراجعة [Contacting Dell \(الاتصال بـ Dell\)](#) في حالة عدم العثور على أي من المحتويات.

**ملاحظة:** بعض محتويات العبوة قد تكون اختيارية وربما لا يتم شحنها مع الشاشة. ربما لا تتوفر بعض الخصائص في بعض الدول. 

الشاشة	
قائم الحامل	
قاعدة الحامل	
كابل الطاقة (يختلف حسب الدولة)	



<p>كابل تحميل البيانات USB 3.0 (تمكن وظيفة شاشة اللمس)</p>	
<p>كبل HDMI</p>	
<p>• دليل الإعداد السريع • الأمان والبيئة والمعلومات التنظيمية</p>	

## خصائص المنتج

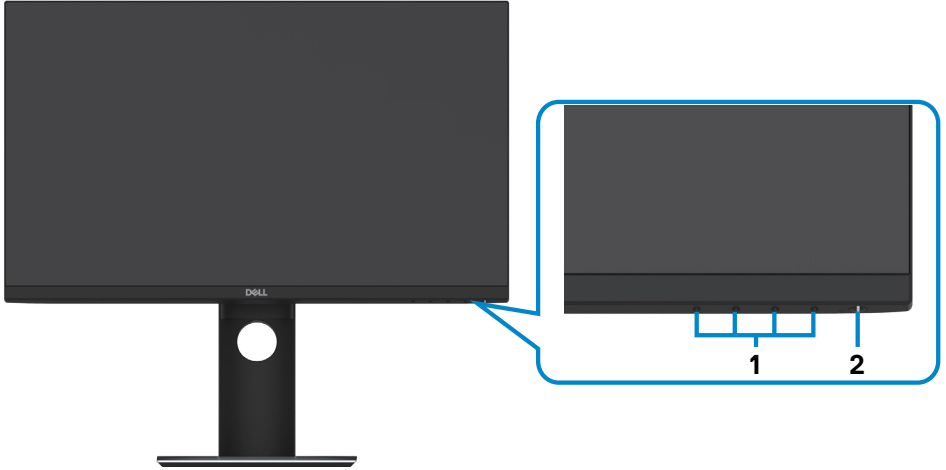
وتتميز الشاشة **Dell S2319HS/S2719HS** بمصفوفة نشطة، وترانزستور رقيق الطبقات (TFT) وشاشة عرض بلورية (LCD) وإضاءة خلفية ومؤشر بيان حالة. ومن بين الخصائص التي تتميز بها الشاشة:

- **S2319HS**: «شاشة عرض مرئية مقاس ٥٨,٤ سم (بوصة) ٢٣,٠) ، بالقياس القطري.
  - **S2719HS**: «شاشة عرض مرئية مقاس ٦٨,٦ سم (بوصة) ٢٧) ، بالقياس القطري.
  - دقة تصل إلى ١٩٢٠ × ١٠٨٠ (١٦:٩)، مع دعم الشاشة بالكامل في الدقة الأقل.
  - سلسلة ألوان كاملة بنسبة ٧٢٪.
  - تعديل الارتفاع والدوران والإمالة والوظيفة المحورية.
  - حلول تثبيت مرنة عبر حامل قابل للفك والتركيب وفتحات تثبيت مقاس ١٠٠ مم متوافقة مع متطلبات جمعية معايير الإلكترونيات الفيديو (VESA).
  - إمكانية الاتصال الرقمي من خلال منفذ **DisplayPort** و **HDMI**.
  - مزود بمنفذ انتقال البيانات إلى الخادم **USB** وأربعة منافذ انتقال البيانات من الخادم **USB**.
  - إمكانية التوصيل والتشغيل إذا كان نظامك يدعمها.
  - عمليات ضبط قائمة الخيارات المعروضة على الشاشة (OSD) للإعداد بسهولة وتحسين أداء الشاشة.
  - فتحة قفل أمان.
  - قفل الحامل.
  - مزودة بـ ٤ منافذ **USB** تدفق تحتي.
  - احصل على راحة مضاعفة للعين من خلال الشاشة الخالية من الوميض.
- ملاحظة:** قد تسبب التأثيرات المحتملة الطويلة الأجل لانبعاث الضوء الأزرق من الشاشة ضررًا بالعين يشمل إجهاد العين أو إجهاد العين الناجم عن الأجهزة الرقمية. ميزة **ComfortView** (العرض المريح) مصممة لتقليل كمية الضوء الأزرق المنبعث من الشاشة للحصول على راحة مضاعفة للعين.



# التعريف بالأجزاء ومفاتيح التحكم

## الجانب الأمامي للشاشة



الوصف	الصف	الاستخدام
أزرار الوظائف	١	استخدم أزرار الوظائف لتعديل العناصر في قائمة العناصر المعروضة على الشاشة. (لمزيد من المعلومات، راجع "استخدام وسائل تحكم اللوحة الأمامية")
زر <b>on/off</b> (التشغيل/إيقاف التشغيل) (بمؤشر بيان الحالة)	٢	استخدم مفتاح التشغيل لتشغيل الشاشة وإيقاف تشغيلها.

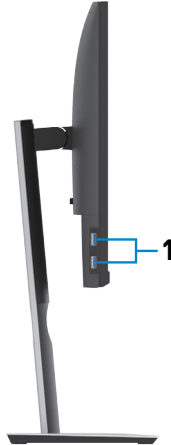


## منظر خلفي



الوصف	الاستخدام	الصف
فتحات تثبيت وفقاً لمعايير VESA (١٠٠ مم × ١٠٠ مم - خلف غطاء VESA المرفق)	شاشة تثبيت على الحائط باستخدام مجموعة التثبيت على الحائط المتوافقة مع VESA - (١٠٠ ملم × ١٠٠ ملم).	١
زر تحرير الحامل	تحرير الحامل من الشاشة.	٢
فتحة قفل الحماية	تأمين الشاشة بقلب الحماية (يُباع بشكل منفصل).	٣
الباركود ورقم المسلسل وملصق رمز الخدمة	يرجى الرجوع إلى هذا الملصق إذا تطلب الأمر الاتصال بشركة Dell لطلب الدعم الفني.	٤
منفذ إدارة الكابيل	تستخدم هذه الفتحة لتنظيم الكبلات بوضعها في الفتحة.	٥

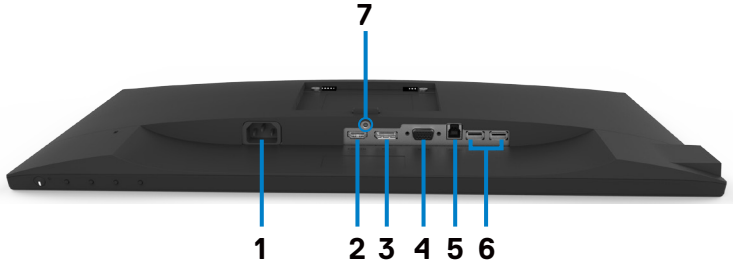
## المنظر الجانبي



الوصف	الاستخدام	الصف
منافذ USB للتتزيل (٢)	وصّل جهاز USB. لا يمكن استخدام هذه الموصلات إلا بعد توصيل كبل USB بالكمبيوتر وتوصيل موصل USB السفلي بالشاشة.	١







الوصف	الصنف	الاستخدام
موصل طاقة التيار المتردد	١	لتوصيل كابل الطاقة الخاص بالشاشة.
منفذ HDMI	٢	قم بتوصيل جهاز الكمبيوتر لديك بكبل HDMI.
موصل DP	٣	توصيل كابل DP للكمبيوتر الخاص بك (اختياري).
موصل VGA	٤	توصيل كابل VGA للكمبيوتر الخاص بك (اختياري).
منفذ USB للتحميل	٥	وصّل كبل USB المرفق مع الشاشة بجهاز الكمبيوتر. بمجرد توصيل هذا الكبل، يمكنك استخدام موصلات تنزيل USB الموجودة على الشاشة.
منافذ USB للتنزيل (٢)	٦	قم بتوصيل أجهزة USB الخاصة بك. يمكنك استخدام هذه المنافذ بعد توصيل كبل USB من الكمبيوتر إلى الشاشة فقط.
قفل الحامل	٧	اقفل الحامل في الشاشة باستخدام مسمار 3 × 6 مم (المسمار غير مرفق).



## مواصفات الشاشة

S2719HS	S2319HS	الطرز
مصفوفة نشطة - شاشة بلورية بتقنية TFT		نوع الشاشة
تقنية التبديل الداخلية (In-plane switching)		نوع اللوحة
١٦:٩		نسبة الارتفاع إلى العرض
		أبعاد الصورة القابلة للعرض
٦٨,٦ سم (٢٧,٠ بوصات)	٥٨,٤ سم (٢٣,٠ بوصات)	القطر
		منطقة نشطة
٥٩٧,٨٨ ملم (٢٣,٥٤ بوصات)	٥٠٩,١٨ ملم (٢٠,٠٥ بوصات)	أفقي
٣٣٦,٣١ ملم (١٣,٢٤ بوصات)	٢٨٦,٤٢ ملم (١١,٢٨ بوصات)	رأسي
٢٠١٠٧٣,٠٢ ملم (٢٣١١,٦٧ بوصات)	١٤٥٨٣٩,٣٣ ملم (٢٢٦,٠٥ بوصات)	منطقة
٠,٣١١ مم × ٠,٣١١ مم	٠,٢٦٥ مم × ٠,٢٦٥ مم	درجة البكسل
٨٢	٩٦	بكسل في بوصة (PPI)
		زاوية العرض
٥١٧٨ (نموذجي)		رأسي
٥١٧٨ (نموذجي)		أفقي
٢٠٠ cd/m <sup>2</sup> (نموذجي)	٢٥٠ cd/m <sup>2</sup> (نموذجي)	السطوع
١٠٠٠ إلى ١ (نموذجي)		نسبة التباين
مقاومة للوهج مع صلابة ٣H		غطاء شاشة العرض
نظام إضاءة الخلفية بصمامات LED		الإضاءة الخلفية
٥ ms (الوضع السريع)		الوقت الذي يستغرقه البكسل للتغير من قيمة لونية لأخرى (رمادي إلى رمادي)
٨ ms (الوضع عادي)		
١٦,٧ مليون لون		عمق الألوان
CIE ١٩٣١ (٧٢٪)		سلسلة ألوان كاملة*
ملاحظة: سلسلة ألوان كاملة (نموذجي) قائمة على CIE1976 (82%) واختبارات قياسية CIE1931 (72%).		
<ul style="list-style-type: none"> <li>١ × منفذ HDMI ١,٤ (HDCP ١,٤)</li> <li>١ × منفذ DP ١,٢</li> <li>١ × منفذ VGA</li> <li>١ × منفذ USB ٣,٠ للتحميل</li> <li>٢ × منفذ تدفق تحت USB ٢,٠ (خلفي)</li> <li>٢ × منفذ تدفق تحت USB ٣,٠ (جانبي)</li> </ul>		الاتصال
٦,٠٠ ملم (أعلى/يسار/يمين)	٥,٤٠ ملم (أعلى/يسار/يمين)	عرض الحد (خافة الشاشة مقارنة بالمنطقة النشطة)
٢٠,٧٠ ملم (أسفل)	١٩,٨٦ ملم (أسفل)	
		القابلية للتعديل
١٣٠ ملم		حامل يمكن تعديل ارتفاعه
٥٠- إلى ٥٢١		الإمالة
٥٤٠- إلى ٥٤٠		الدوران
٥٩٠- إلى ٥٩٠		محور



برنامج Easy Arrange والمزايا الرئيسية الأخرى	توافق التحكم في العرض لـ Dell (DDM)
فتحة قفل الأمان (بياع قفل الكيل بشكل منفصل)	الأمان

## مواصفات الدقة

<b>S2319HS/S2719HS</b>	الطرز
٣٠ كيلو هرتز إلى ٨٣ كيلو هرتز (تلقائي)	نطاق المسح الأفقي
٥٦ هرتز إلى ٧٦ هرتز (تلقائي)	معدل المسح الرأسي
١٩٢٠ x ١٠٨٠ عند ٦٠ هرتز	أقصى دقة مسبقة الدقة
1080p، 1080i، 720p، 576p، 576i، 480p، 480i	إمكانيات عرض الفيديو (تشغيل VGA و DP و HDMI)

## أوضاع العرض المعدة مسبقاً

قطبية التزامن (أفقي/ رأسي)	ساعة البكسل (ميغا هرتز)	التردد الرأسي (هرتز)	التردد الأفقي (كيلو هرتز)	وضع العرض
-/-	٢٥,٢	٦٠,٠	٣١,٥	VESA, ٤٨٠ x ٦٤٠
-/-	٣١,٥	٧٥,٠	٣٧,٥	VESA, ٤٨٠ x ٦٤٠
-/+	٢٨,٣	٧٠,٠	٣١,٥	IBM, ٤٠٠ x ٧٢٠
+/+	٤٠,٠	٦٠,٠	٣٧,٩	VESA, ٦٠٠ x ٨٠٠
+/+	٤٩,٥	٧٥,٠	٤٦,٩	VESA, ٦٠٠ x ٨٠٠
-/-	٦٥,٠	٦٠,٠	٤٨,٤	VESA, ٧٦٨ x ١٠٢٤
+/+	٧٨,٨	٧٥,٠	٦٠,٠	VESA, ٧٦٨ x ١٠٢٤
+/+	١٠٨,٠	٧٥,٠	٦٧,٥	VESA, ٨٦٤ x ١١٥٢
+/+	١٠٨,٠	٦٠,٠	٦٤,٠	VESA, ١٠٢٤ x ١٢٨٠
+/+	١٣٥,٠	٧٥,٠	٨٠,٠	VESA, ١٠٢٤ x ١٢٨٠
+/+	١٠٨,٠	٦٠,٠	٦٠,٠	VESA, ٩٠٠ x ١٦٠٠
+/+	١٤٨,٥	٦٠,٠	٦٧,٥	VESA, ١٠٨٠ x ١٩٢٠



الطراز		S2719HS/S2319HS
إشارات دخل الفيديو	• إشارة فيديو رقمية لكل خط تفاضلي. • لكل سطر تفاضلي في ١٠٠ أوم مقاومة. • DP/ HDMI/VGA دعم إدخال الإشارة	
جهد الدخل/ التردد/التيار	من ١٠٠ إلى ٢٤٠- فولت تيار متردد/٥٠ أو ٦٠ هرتز ± ٣ هرتز/١,٥ أمبير (كحد أقصى)	
التيار المتدفق	١٢٠ فولت: ٣٠ أمبير (كحد أقصى) عند ٠ درجة مئوية (تشغيل على البارد) ٢٤٠ فولت: ٦٠ أمبير (كحد أقصى) عند ٠ درجة مئوية (تشغيل على البارد)	

الخصائص المادية

الطراز	S2319HS	S2719HS
نوع كبل الإشارة	• رقمي: منفذ DisplayPort , ٢٠ دبوس • رقمي: منفذ HDMI , ١٩ دبوس • تناظري: D-Sub , ١٥ دبوس • رقمي: منفذ USB , ٩ دبوس	
الأبعاد (مع الحامل)		
الارتفاع(ممتد)	٤٨١,١ ملم (١٨,٩٤ بوصة)	٥٢٤,٣ ملم (٢٠,٦٤ بوصة)
الارتفاع(مضغوط)	٣٥١,١ ملم (١٣,٨٢ بوصة)	٣٩٤,٣ ملم (١٥,٥٢ بوصة)
العرض	٥٢٠,٠ ملم (٢٠,٤٧ بوصة)	٦٠٩,٩ ملم (٢٤,٠١ بوصة)
العمق	١٦٦,٠ ملم (٦,٥٤ بوصة)	١٨٥,٠ ملم (٧,٢٨ بوصة)
الأبعاد (دون الحامل)		
الارتفاع	٣١١,٧ ملم (١٢,٢٧ بوصة)	٣٦٣,٠ ملم (١٤,٢٩ بوصة)
العرض	٥٢٠,٠ ملم (٢٠,٤٧ بوصة)	٦٠٩,٩ ملم (٢٤,٠١ بوصة)
العمق	٤١,٣ ملم (١,٦٣ بوصة)	٤٢,٨ ملم (١,٦٩ بوصة)
أبعاد الحامل		
الارتفاع(ممتد)	٤٠٠,٨ ملم (١٥,٧٨ بوصة)	٤١٨,٤ ملم (١٦,٤٧ بوصة)
الارتفاع(مضغوط)	٣٥٣,٤ ملم (١٣,٩١ بوصة)	٣٧١,٠ ملم (١٤,٦١ بوصة)
العرض	٢٠٦,٠ ملم (٨,١١ بوصة)	٢٤٥,٠ ملم (٩,٦٥ بوصة)
العمق	١٦٦,٠ ملم (٦,٥٤ بوصة)	١٨٥,٠ ملم (٧,٢٨ بوصة)
القاعدة	٢٠٦,٠ ملم X ١٦٦,٠ ملم (٨,١١ بوصة X ٦,٥٤ بوصة)	٢٤٥,٠ ملم X ١٨٥,٠ ملم (٩,٦٥ بوصة X ٧,٢٨ بوصة)
الوزن		
مع العبوة	٧,٠٠ كجم (١٥,٤٣ رطل)	٩,٠٥ كجم (١٩,٩٥ رطل)
شامل أجزاء الحامل والكبلات	٥,١١ كجم (١١,٢٧ رطل)	٦,٦٧ كجم (١٤,٧٠ رطل)



دون أجزاء الحامل (لاعتبرات التركيب أو تركيب VESA - بدون كابلات)	٣,١١ كجم (٦,٨٦ رطل)	٤,٣٥ كجم (٩,٥٦ رطل)
أجزاء الحامل	١,٦٧ كجم (٣,٦٨ رطل)	١,٩٣ كجم (٤,٢٥ رطل)

## الخصائص البيئية

الطرز	S2719HS/S2319HS
المعايير المعمول بها	
<ul style="list-style-type: none"> <li>شاشة معتمدة من ENERGY STAR</li> <li>شاشات حاصلة على شهادة TCO</li> <li>التوافق مع RoHS</li> <li>شاشة تحمل التصنيف BFR/PVC Free (لا تشمل على الكبلات الخارجية)</li> <li>زجاج اللوحة فقط خالٍ من الزرنيخ والزرنيق.</li> </ul>	
درجة الحرارة	
التشغيل	٠ درجة مئوية إلى ٤٠ درجة مئوية (٣٢ إلى ١٠٤ درجة فهرنهايت)
عدم التشغيل	<ul style="list-style-type: none"> <li>التخزين: -٢٠° إلى ٦٠° درجة مئوية (-٤° إلى ١٤٠° درجة فهرنهايت)</li> <li>الشحن: -٢٠° إلى ٦٠° درجة مئوية (-٤° إلى ١٤٠° درجة فهرنهايت)</li> </ul>
الرطوبة	
التشغيل	٢٠٪ إلى ٨٠٪ (في حالة عدم التكثيف)
عدم التشغيل	<ul style="list-style-type: none"> <li>التخزين: ١٠٪ إلى ٩٠٪ (في حالة عدم التكثيف)</li> <li>الشحن: ١٠٪ إلى ٩٠٪ (في حالة عدم التكثيف)</li> </ul>
الارتفاع	
التشغيل	٥,٠٠٠ م (١٦,٤٠٤ قدم) (حد أقصى)
عدم التشغيل	١٢,١٩٢ م (٤٠,٠٠٠ قدم) (حد أقصى)
التبديد الحراري	
<b>S2319HS</b>	<ul style="list-style-type: none"> <li>١٣١,٣٧ وحدة حرارية إنجليزية/ساعة (حد أقصى)</li> <li>٥١,١٨ وحدة حرارية إنجليزية/ساعة (نموذجي)</li> </ul>
<b>S2719HS</b>	<ul style="list-style-type: none"> <li>١٨٤,٢٦ وحدة حرارية إنجليزية/ساعة (حد أقصى)</li> <li>٥٦,٦٢ وحدة حرارية إنجليزية/ساعة (نموذجي)</li> </ul>



## أوضاع إدارة الطاقة

إذا كان لديك بطاقة فيديو أو برنامج مثبت على الكمبيوتر متوافق مع المعيار VESA's DPM - فسيقلل ذلك من استهلاك الطاقة تلقائيًا في حالة عدم الاستخدام. يُشار إلى ذلك بوضع توفير الطاقة<sup>1</sup>. وفي حال اكتشاف الكمبيوتر أي إدخال من لوحة المفاتيح أو الماوس أو أية أجهزة إدخال أخرى، فستتأنف الشاشة عملها تلقائيًا. يوضح الجدول التالي استهلاك الطاقة والإشارات الخاصة بخاصية التوفير التلقائي للطاقة.

### S2319HS

أوضاع VESA	التزامن الأفقي	التزامن الرأسي	فيديو	مؤشر الطاقة	استهلاك الطاقة
تشغيل عادي	نشط	نشط	نشط	أبيض	38.5 واط (حد أقصى) <sup>2</sup> 15 واط (نموذجي)
وضع عدم التنشيط	معطل	معطل	إيقاف	أبيض (التوهج)	أقل من ٠,٣ وات
إطفاء	-	-	-	إيقاف	أقل من ٠,٣ وات

P <sub>on</sub> استهلاك الطاقة	11.9 واط
إجمالي الطاقة المستهلكة (TEC)	37.6 kWh

### S2719HS

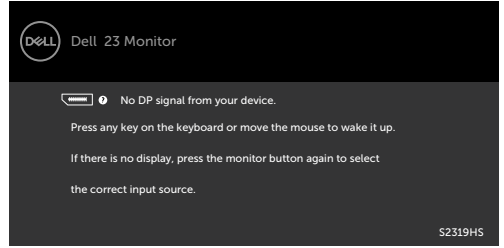
أوضاع VESA	التزامن الأفقي	التزامن الرأسي	فيديو	مؤشر الطاقة	استهلاك الطاقة
تشغيل عادي	نشط	نشط	نشط	أبيض	54 واط (حد أقصى) <sup>2</sup> 16.3 واط (نموذجي)
وضع عدم التنشيط	معطل	معطل	إيقاف	أبيض (التوهج)	أقل من ٠,٣ وات
إطفاء	-	-	-	إيقاف	أقل من ٠,٣ وات

P <sub>on</sub> استهلاك الطاقة	14.2 واط
إجمالي الطاقة المستهلكة (TEC)	44.6 kWh

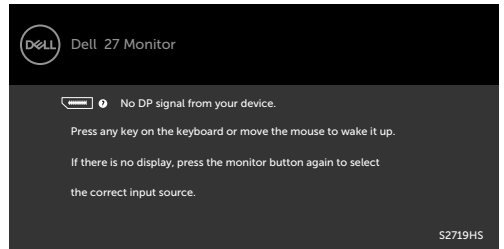


تعمل وظائف الخيارات المعروضة على الشاشة في وضع التشغيل العادي. إذا ضغطت على أي زر في وضع عدم التنشيط، يتم عرض الرسالة التالية:

## S2319HS



## S2719HS



1 انعدام استهلاك الطاقة في وضع إيقاف التشغيل يمكن فقط تحقيقه عن طريق فصل مهائئ الطاقة من الشاشة.  
2 أقصى استهلاك للطاقة مع أقصى إشراق ونشاط USB.

هذا المستند لأغراض الإطلاع فحسب، كما أنه يعكس أداء المعمل. قد تختلف طريقة أداء المنتج التابع لك حسب البرامج والمكونات والأجهزة الطرفية التي طلبتها ولا يوجد أي التزام لتحديث مثل هذه المعلومات. وبناءً عليه، ننبغي للمستخدم عدم الاعتماد على هذه المعلومات في اتخاذ قرارات بشأن التفاوتات الكهربائية أو خلافها. ولا يوجد أي ضمان صريح أو ضمني لدقة المعلومات أو اكتمالها.

تنشيط جهاز الكمبيوتر والشاشة للوصول إلى المعلومات المعروضة على الشاشة.



**ملاحظة:** هذه الشاشة متوافقة مع ENERGY STAR

هذا المنتج متوافق مع معيار ENERGY STAR بإعدادات المصنع الافتراضية والتي يمكن استعادتها من خلال وظيفة Factory Reset (إعادة ضبط المصنع) من قائمة OSD. ويؤدي تغيير الإعدادات الافتراضية من المصنع أو تمكين الميزات الأخرى في المنتج إلى زيادة استهلاك الطاقة، الأمر الذي قد يؤدي إلى زيادة استهلاك الطاقة فيما يتعلق بتصنيف ENERGY STAR.

**ملاحظة:**

P<sub>on</sub>: استهلاك الطاقة في وضع التشغيل كما هو محدد في الإصدار Energy Star 8.0.

TEC: استهلاك الطاقة الإجمالي بالكيلو وات في الساعة كما هو محدد في الإصدار Energy Star 8.0.



## التوصيل والتشغيل

يمكنك تثبيت الشاشة في أي جهاز متوافق مع التوصيل والتشغيل. تزود الشاشة نظام الكمبيوتر ببيانات تعريف العرض الممتد (EDID) تلقائيًا باستخدام بروتوكولات قناة عرض البيانات (DDC) حتى يتمكن الكمبيوتر من تهيئة نفسه وتهيئة إعدادات الشاشة. تتم معظم عمليات تثبيت الشاشة تلقائيًا، ومن ثم يمكنك تحديد إعدادات مختلفة إذا كنت ترغب في ذلك. لمزيد من المعلومات حول تغيير إعدادات الشاشة، راجع [تشغيل الشاشة](#).

## جودة شاشة LCD وسياسة البكسل

من الطبيعي أثناء عملية تصنيع شاشة LCD أن تصبح وحدة بكسل واحدة أو أكثر ثابتة وفي حالة غير متغيرة يصعب رؤيتها ولا تؤثر على جودة أو إمكانية استخدام الشاشة. للمزيد من المعلومات عن سياسة بكسل شاشة LCD، يمكنك الرجوع إلى موقع الدعم الخاص بشركة Dell على: [www.dell.com/support/monitors](http://www.dell.com/support/monitors).



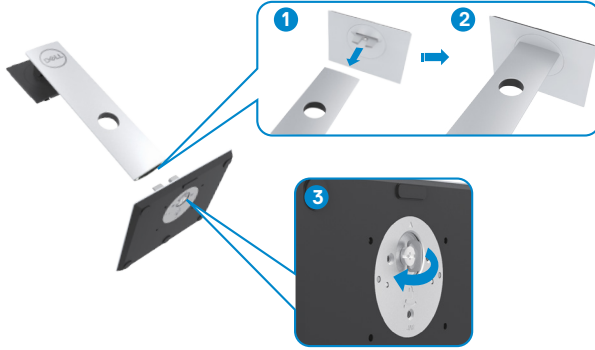


## تثبيت الحامل

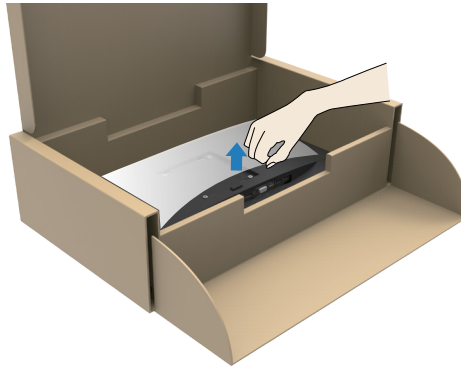
- ملاحظة:** يتم فصل قائم الحامل وقاعدته عند شحن الشاشة من المصنع.
- ملاحظة:** لا تنطبق هذه الإرشادات إلا على تركيب الحامل المشحون مع الشاشة. فإذا كنت تقوم بتركيب حامل اشتريته من أي مصدر آخر، فاتباع تعليمات التركيب المرفقة مع الحامل.

لتركيب حامل الشاشة:

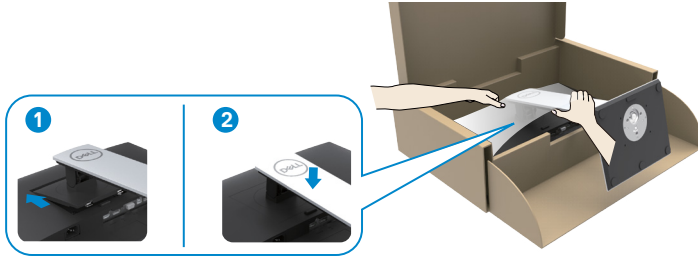
- 1 استخدم التعليمات المطبوعة على صندوق التغليف، أزل الحامل من الوسادة التي تحميه.
- 2 قم بمحاذاة الألسنة الموجودة على قاعدة الحامل مع الفتحات الموجودة على رافعة الحامل، ثم مرر رافعة الحامل في القاعدة الحامل.
- 3 افتح المزلاق في أسفل قاعدة الحامل، ثم قم بإحكام البرغي بلفه في اتجاه عقارب الساعة، ومن ثم أغلق المزلاق.



- 4 ارفع الغطاء للوصول إلى منطقة التركيب VESA في الجزء الخلفي من الشاشة.



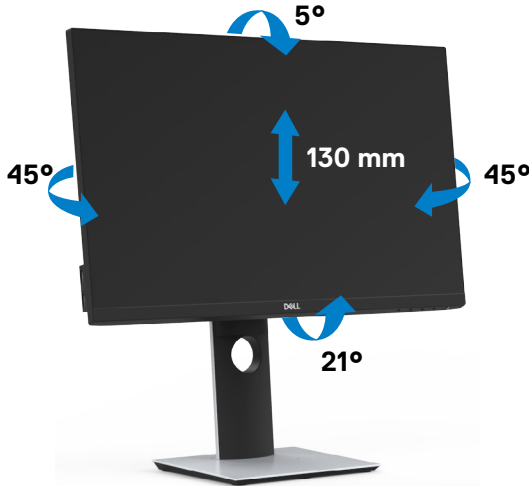
- ٥ ركب مجموعة الحامل بالشاشة.
- أ. قم بمحاذاة الألسنة الموجودة في أعلى تجميع الحامل وإدخالها داخل الفتحات الموجودة في الجزء الخلفي من الشاشة.
- ب. اضغط على الحامل نحو الأسفل حتى تسمع صوت طقطة تدل على ثباته في مكانه.



- ٦ ارفع الشاشة مع الحامل وضعه فيها.
- ⚠ تنبيه: لف الشاشة بحرص لتفادي انزلاقها أو سقوطها.

## استخدام وظائف الإمالة والدوران المحوري والتمديد العمودي

- ملاحظة: لا تنطبق هذه الإرشادات إلا على تركيب الحامل المشحون مع الشاشة. فإذا كنت تقوم بتركيب حامل اشتريته من أي مصدر آخر، فاتباع تعليمات التركيب المرفقة مع الحامل.
- مع إرفاق الحامل مع الشاشة، يمكنك إمالة الشاشة لزوايا العرض الأكثر إراحة.



## تدوير الشاشة

⚠ تحذير: قبل تدوير الشاشة، تأكد أن الشاشة ممدودة عموديًا، ثم قم بإمالة الشاشة إلى الخلف إلى أقصى زاوية. سيُجنب هذا حدوث أي تلف محتمل للحافة السفلية للشاشة.



📌 **ملاحظة:** لاستخدام وظيفة Display Rotation "تدوير الشاشة" (منظر أفقي مقابل رأسي) مطلوب برنامج تشغيل محدث للرسومات لكمبيوتر Dell غير المرفق مع هذه الشاشة. لتنزيل برنامج الرسومات، انتقل إلى [www.dell.com/support](http://www.dell.com/support) وانظر القسم Download بخصوص Video Drivers للحصول على آخر تحديثات برنامج التشغيل.

📌 **ملاحظة:** عندما تكون في وضع منظر رأسي، يمكنك تجربة إجراء تنزيل درجة في التطبيقات المليئة بالرسومات (ألعاب ثلاثية الأبعاد، إلخ).

## تكوين ميزة التدوير من إعدادات الشاشة للكمبيوتر الخاص بك

بعد تدوير شاشتك، يتعين عليك إكمال الإجراء أدناه لضبط إعدادات شاشة التدوير لنظامك.

📌 **ملاحظة:** إذا كنت تستخدم الشاشة مع كمبيوتر غير Dell، يتعين عليك الانتقال إلى موقع الويب الخاص ببرنامج تشغيل الرسومات أو موقع الويب الخاص بالشركة المصنعة للكمبيوتر للحصول على معلومات عن تدوير "المحتويات" على شاشتك.  
لضبط إعدادات شاشة التدوير:

1. انقر بزر الماوس الأيمن فوق سطح المكتب وانقر فوق خصائص (Properties).
2. حدد علامة تبويب إعدادات (Settings) وانقر فوق زر متقدم (Advanced).
3. إذا كان لديك بطاقة رسومات AMD، حدد علامة التبويب تدوير واضبط التدوير المفضل.
4. إذا كان لديك بطاقة رسومات nVidia، انقر فوق علامة التبويب nVidia، في العمود الأيسر وحدد NVRotate، ثم حدد التدوير المفضل.
5. إذا كان لديك بطاقة رسومات Intel®، حدد علامة تبويب الرسومات Intel، انقر فوق خصائص الرسومات، حدد علامة التبويب تدوير، ثم اضبط التدوير المفضل لديك.

📌 **ملاحظة:** إذا لم ترى خيار التدوير أو كان لا يعمل بشكل صحيح، انتقل إلى موقع الويب [www.dell.com/support](http://www.dell.com/support) وقم بتنزيل أحدث برنامج تشغيل لبطاقة الرسومات الخاصة بك.



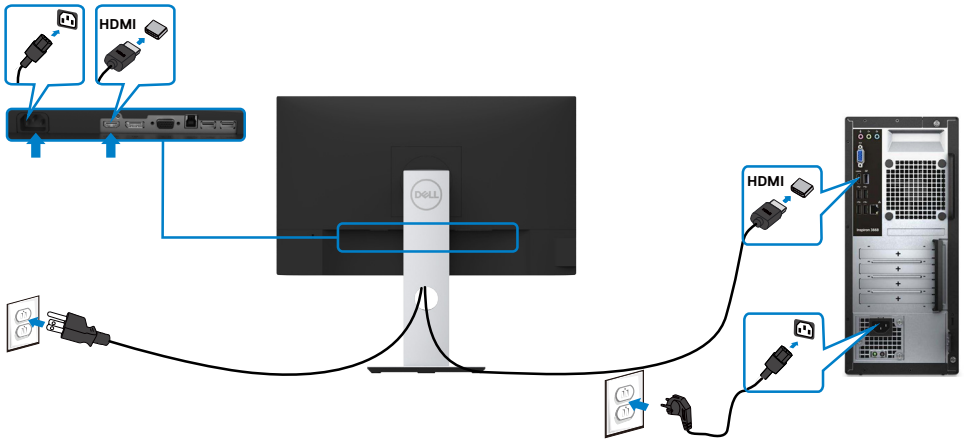
## توصيل الشاشة

⚠ تحذير: قبل الشروع في تنفيذ أي من الإجراءات الواردة في هذا القسم، يرجى اتباع التعليمات المتعلقة بالسلامة.

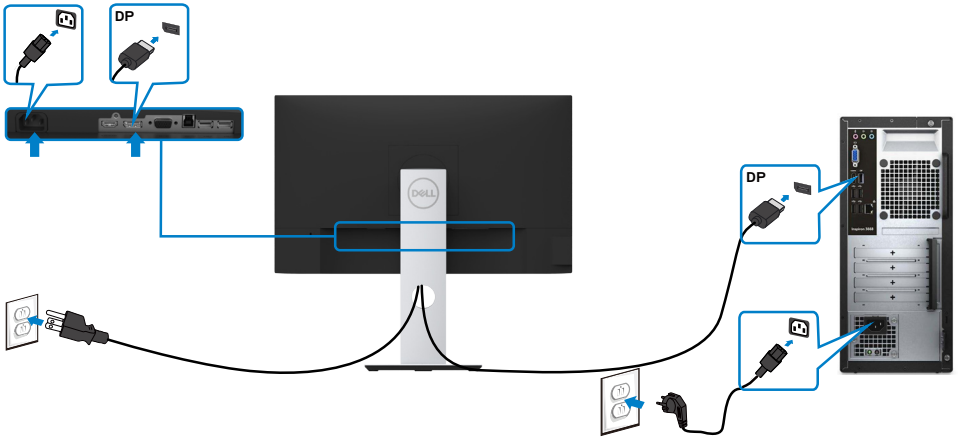
لتوصيل الشاشة بالكمبيوتر، اتبع الخطوات التالية:

- ١ قم بإيقاف تشغيل الكمبيوتر الخاص بك.
- ٢ واصل كابل VGA/HDMI/DP-DP/USB من الشاشة إلى الكمبيوتر.
- ٣ قم بتشغيل الشاشة.
- ٤ اختر مصدر الدخل الصحيح من قائمة التعليمات الظاهرة على الشاشة وقم بتشغيل الكمبيوتر.

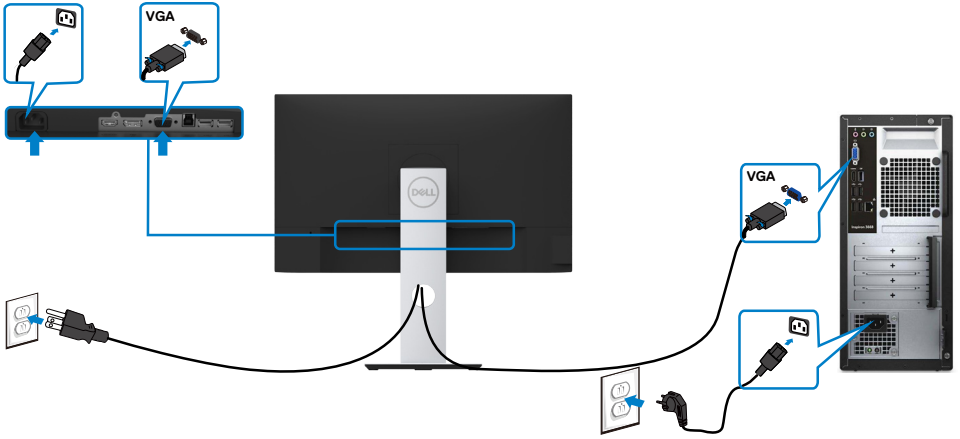
## توصيل كابل HDMI



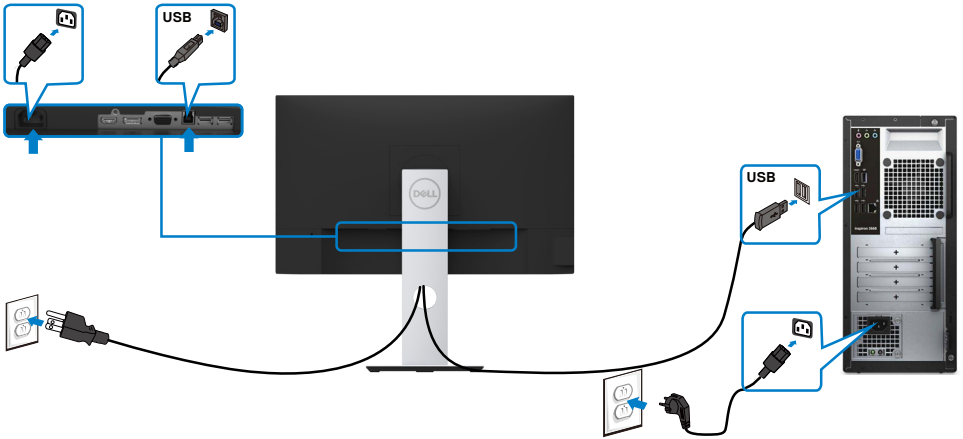
## توصيل كابل DP (اختياري)



## توصيل كابل VGA (اختياري)



## توصيل كابل USB





بعد إرفاق جميع الكابلات اللازمة بالشاشة والكمبيوتر، (راجع توصيل شاشة العرض لمرفق الكبل) تنظيم جميع الكابلات كما هو موضح أعلاه.

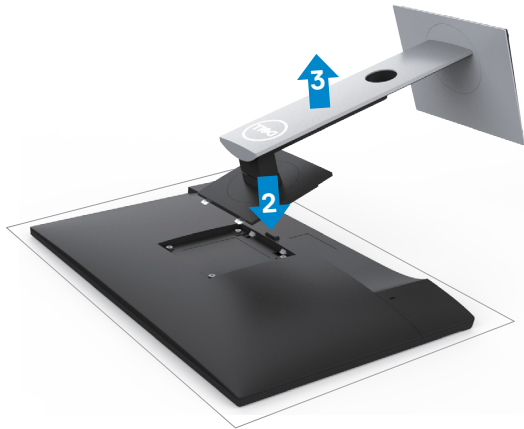
### فك حامل الشاشة

تنبيه: لمنع حدوث خدوش لشاشة LCD أثناء إزالة الحامل، تأكد من وضع الشاشة على سطح ناعم ونظيف. ملاحظة: يسري الإجراء التالي على الحامل الافتراضي. إذا اشتريت أي حامل آخر، فراجع الوثائق المرفقة بالحامل لتركيبه.

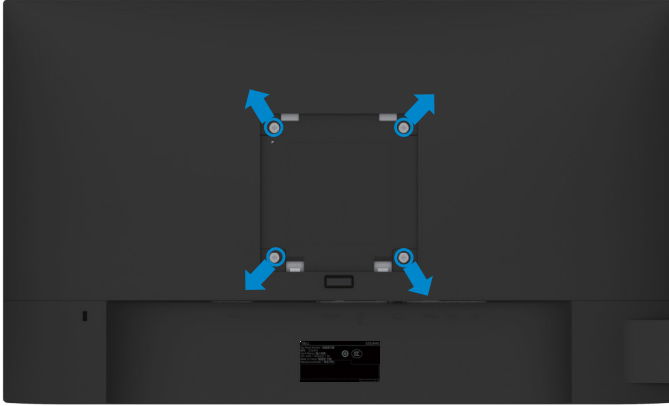


لفك الحامل، اتبع ما يلي:

- ١ ضع الشاشة على قطعة قماش أو وسادة ناعمة.
- ٢ اضغط مع الاستمرار على زر تحرير الحامل.
- ٣ ارفع الحامل لأعلى ثم انزعه من الشاشة.



## التثبيت على الحائط (اختياري)



**ملاحظة:** استخدم براغي M4 مقاس ١٠ مم لتثبيت الشاشة في مجموعة التثبيت بالحائط.

- ١ راجع التعليمات المرفقة بمجموعة التثبيت بالحائط المتوافقة مع VESA.
- ٢ ضع الشاشة على قطعة قماش أو وسادة ناعمة على منضدة مسطحة ثابتة.
- ٣ قم بإزالة الحامل.
- ٤ استخدم مفك براغي Phillips متصلب الرأس لفك البراغي الأربعة التي تحكم تثبيت الغطاء البلاستيكي.
- ٥ قم بتركيب ماسك التثبيت من مجموعة تثبيت الحائط إلى الشاشة.
- ٥ قم بتركيب الشاشة على الجدار متبعًا للتعليمات التي تأتي مع عدة التركيب بالحائط.

**ملاحظة:** للاستخدام فقط مع كنيفة تثبيت في الحائط معتمدة من UL أو CSA أو مدرجة في GS بقدرة على حمل ٣,١١ كجم (S٢٣١٩HS)/٤,٣٥ كجم (S٢٧١٩HS) على الأقل.



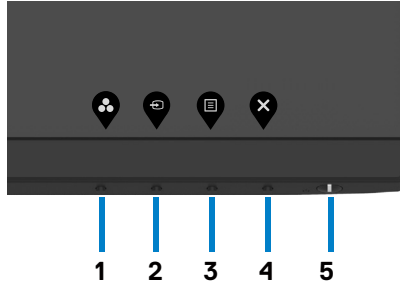
## تشغيل الشاشة

اضغط الزر  لتشغيل الشاشة.



## استخدام أزرار تحكم اللوحة الأمامية

استخدم أزرار التحكم الموجودة على الجزء الأمامي للشاشة لضبط خصائص الصورة المعروضة. وعند استخدام تلك الأزرار لضبط عناصر التحكم، تعرض الخيارات المعروضة على الشاشة قيمًا رقمية للخصائص أثناء تغييرها.



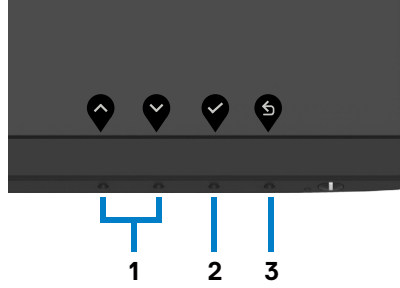


الوصف	زر اللوحة-الأمامية
استخدم هذا الزر للاختيار من بين قائمة أوضاع الألوان مسبقة الضبط.	١  مفتاح الاختصار: <b>Preset Modes</b> (الأوضاع المعدة مسبقاً)
استخدم هذا الزر للاختيار من قائمة مصدر الدخل.	٢  مفتاح الاختصار: مصدر الدخل
استخدم زر القائمة هذا لبدء الخيارات المعروضة على الشاشة (OSD) وتحديد قائمة OSD. راجع الوصول إلى نظام القائمة.	٣  Menu (القائمة)
استخدم هذا الزر للرجوع إلى القائمة الرئيسية أو الخروج من القائمة الرئيسية للخيارات المعروضة على الشاشة.	٤  Exit (خروج)
استخدم زر الطاقة لتشغيل الشاشة أو إيقاف تشغيلها. يشير مؤشر بيان الحالة عندما يضيء باللون الأبيض إلى أن الشاشة قيد التشغيل وتعمل بالكامل. يشير مؤشر بيان الحالة عندما يومض باللون الأبيض إلى أن DPMS (نظام إدارة طاقة الشاشة) في وضع توفير الطاقة.	٥  زر on/off (التشغيل/إيقاف التشغيل) مضيء لبيان حالة الطاقة



## زر اللوحة الأمامية

استخدم الأزرار في مقدمة الشاشة لضبط إعدادات الصورة.




الوصف	أزرار اللوحة الأمامية
استخدم المفاتيح أعلى (زيادة) وأسفل (تقليل) لضبط العناصر في قائمة الخيارات المعروضة على الشاشة.	١  أعلى  أسفل
انقر فوق الزر موافق لتأكيد اختيارك.	٢  موافق
استخدم الزر رجوع للرجوع إلى القائمة السابقة.	٣  رجوع



# استخدام قائمة المعلومات المعروضة على الشاشة (OSD)

## الوصول إلى نظام القائمة

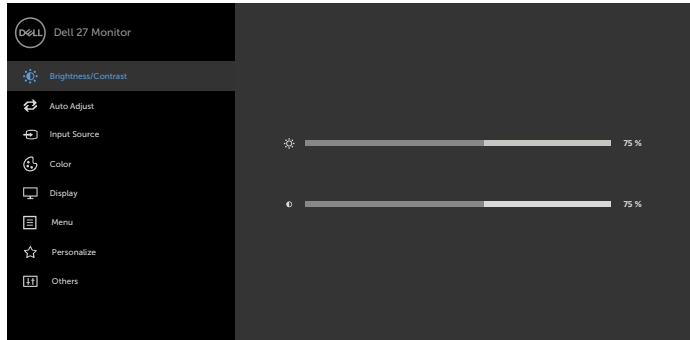
**ملاحظة:** يتم حفظ التغييرات التي تجريها باستخدام قائمة OSD تلقائيًا في كل مرة تنتقل فيها إلى عنصر قائمة آخر، أو تخرج من قائمة OSD، أو تنتظر فيها قائمة OSD حتى تختفي.


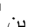
١ ادفع الزر  لبدء قائمة الخيارات المعروضة على الشاشة وعرض القائمة الرئيسية.

### S2319HS



### S2719HS



٢ اضغط على الزرين  و  للانتقل بين الخيارات. أثناء الانتقال من أيقونة لأخرى يتم تظليل اسم الخيار.

٣ اضغط على الزر  أو  أو  مرة واحدة لتنشيط الخيار المظلل.

٤ اضغط على الزرين  و  لتحديد المعلمة المطلوبة.



٥ ادفع > للدخول إلى شريط التمرير ثم استخدم الزرين < أو > حسب المؤشرات الموجودة على القائمة، لإجراء تغييراتك.

٦ حدد S للرجوع إلى القائمة السابقة أو > لقبول والعودة إلى القائمة السابقة.

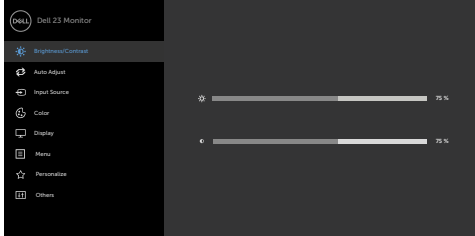
الوصف

القائمة والقوائم الفرعية

الايقونة

استخدم هذه القائمة لتنشيط ضبط السطوع/التباين.

S2319HS



Brightness / (السطوع) Contrast (التباين)



S2719HS



يقوم السطوع بضبط إضاءة الخلفية. (حد أدنى ٤٠؛ حد أقصى ١٠٠).

Brightness (السطوع)

اضغط على الزر > لزيادة السطوع.

اضغط على الزر < لتقليل السطوع.

ملاحظة: يتم تعطيل ضبط السطوع اليدوي عندما يكون التباين الديناميكي في وضع التشغيل.

اضبط درجة Brightness (السطوع) أولاً ثم اضبط Contrast (التباين) فقط إذا كانت هناك ضرورة لإجراء مزيد من التعديلات.

Contrast (التباين)

اضغط على الزر > لزيادة التباين واضغط على الزر < لتقليل التباين (بين ٠ و ١٠٠).

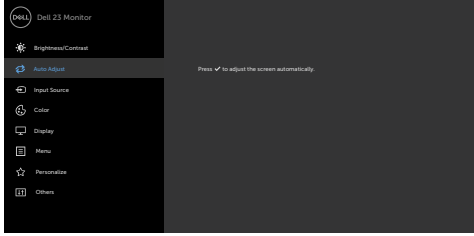
تقوم وظيفة "التباين" بضبط الاختلاف بين القمامة والسطوع على الشاشة.



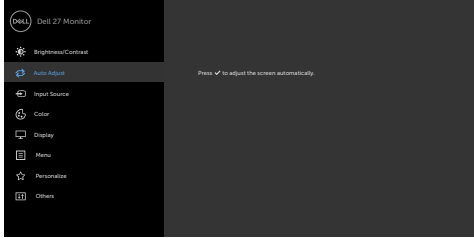


على الرغم من إمكانية الكمبيوتر الخاص بك التعرف على الشاشة عند بدء التشغيل، تقوم وظيفة **الضبط التلقائي** بتحسين إعدادات العرض لاستخدامها مع إعداد خاص. يسمح **الضبط التلقائي** للشاشة بالضبط التلقائي لإشارة الفيديو الواردة. بعد استخدام **الضبط التلقائي**، يمكن إجراء المزيد من المواءمة للشاشة باستخدام عناصر تحكم ساعة البكسل (رديئة) والمرحلة (دقيقة) ضمن قائمة الشاشة

## S2319HS



## S2719HS



يظهر مربع الحوار التالي على شاشة سوداء وتقوم الشاشة تلقائيًا بالضبط على الإدخال الحالي:

Auto adjustment in progress...

ملاحظة: في معظم الأحيان، يُنتج **الضبط التلقائي** أفضل صورة للتكوين.  
ملاحظة: يتوفر خيار ميزة **الضبط التلقائي** فقط عند توصيل الشاشة باستخدام كابل VGA.

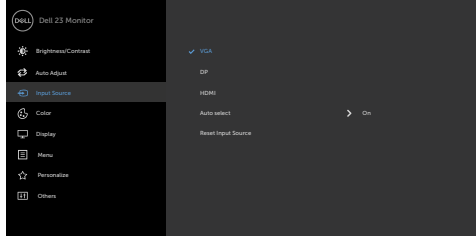


استخدم قائمة مصدر الدخل للاختيار بين إدخلات الفيديو المختلفة التي تكون موصلة بالشاشة.

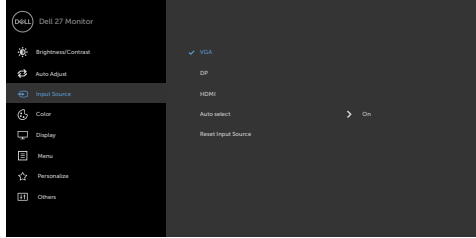
**Input Source**  
(مصدر الدخل)



### S2319HS



### S2719HS



VGA

استخدم لتحديد مصدر دخل VGA.

DP

استخدم لتحديد مصدر دخل DP.

HDMI

استخدم لتحديد مصدر دخل HDMI.

التحديد التلقائي

استخدم لاختيار التحديد التلقائي، وستقوم الشاشة بمسح مصادر الدخل المتوفرة ضوئياً

لإعادة ضبط إعدادات مصدر الدخل الشاشة إلى الإعدادات الافتراضية للمصنع.

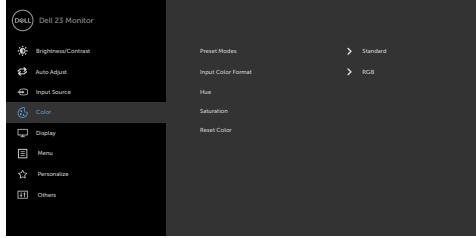
**Reset Input**  
**Source**  
(إعادة  
ضبط مصدر الدخل)



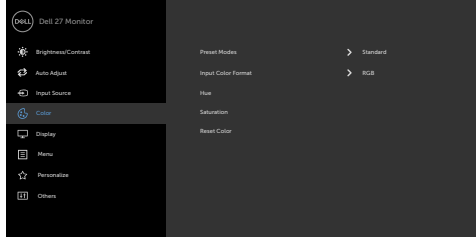


استخدم قائمة اللون لضبط وضع إعداد اللون.

### S2319HS



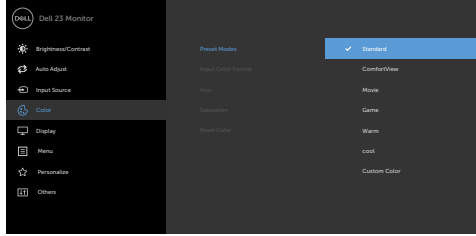
### S2719HS



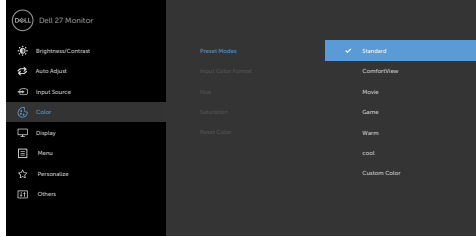
عند تحديد الأوضاع المسبقة الضبط، يمكنك اختيار **Standard** (قياسي)، **Warm** (دافئ)، **Cool** (بارد) أو **Custom Color** (لون مخصص) من القائمة. **ComfortView** (العرض المريح)، **Movie** (الأفلام)، **Game** (الألعاب)، **Warm** (دافئ)، **Cool** (بارد) أو **Custom Color** (لون مخصص) من القائمة.

وضع الضبط المسبق

### S2319HS



### S2719HS



- **قياسي:** إعدادات اللون الافتراضية. هذا هو الوضع مسبق الضبط الافتراضي.
- **ComfortView:** تنقل مستوى اللون الأزرق المنبعث من الشاشة ليصبح العرض مريحًا لعينيك أكثر.
- **ملحوظة:** لتقليل خطر إجهاد العين وألم الرقبة/الذراع/الظهر/الأكتاف الناتج عن استخدام الشاشة لفترات طو
- يلة؛ نقترح عليك الحفاظ على مسافة تتراوح بين ٢٠ إلى ٢٨ بوصة (٥٠-٧٠ سم) بين الشاشة وعينيك.
- ارمش بشكل متكرر لترطيب العين أو إعادة ترطيبها عند العمل باستخدام الشاشة.
- خذ استراحات منتظمة ومتكررة لمدة ٢٠ دقيقة كل ساعتين.
- انظر بعيداً عن الشاشة وخذ قسطاً من الراحة على مسافة ٢٠ قدمًا لمدة ٢٠ ثانية على الأقل أثناء فترات الاستراحة.
- قم بتمديد جسمك لتخفيف الضغط الواقع على الرقبة/الذراع/الظهر/الأكتاف أثناء فترات الاستراحة.
- **أفلام:** مثالية للأفلام.
- **لعبة:** مثالية لمعظم تطبيقات الألعاب.
- **(Warm) دافئ:** يُزيد درجة اللون. تظهر الشاشة أكثر دفئاً مع لون خفيف أحمر/أصفر.



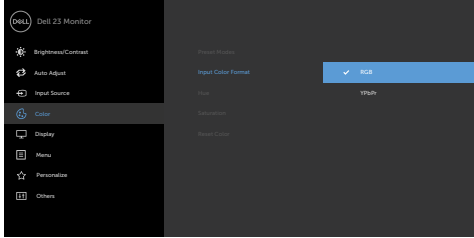
- **(Cool) هادئ:** يُقلل درجة اللون. تظهر الشاشة أهدأ مع لون خفيف أزرق.
- **Custom Color (لون مخصص):** يتيح هذا الخيار إمكانية ضبط إعدادات الألوان يدويًا. اضغط على زر  أو  لضبط قيم الألوان الأحمر والأخضر والأزرق وإنشاء وضع اللون الذي يتناسب معك.

يتيح هذا الخيار ضبط وضع دخل الفيديو على:

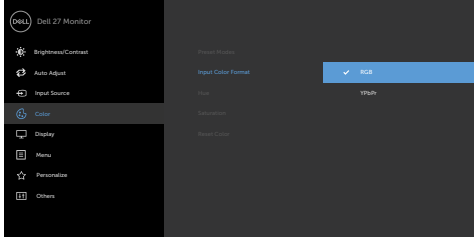
- **RGB (تنسيق):** حدد الخيار إذا كانت شاشتك متصلة بالكمبيوتر (أو مشغل DVD) باستخدام كبل HDMI أو DP.
- **YPbPr:** حدد هذا الخيار إذا كان مشغل DVD يدعم فقط خرج YPbPr.

**Input Color Format**  
(ألوان الدخل)



### S2319HS



### S2719HS





تدرج اللون

استخدم  أو  لضبط تدرج اللون من ٠ إلى ١٠٠.

**ملاحظة:** يتوفر ضبط تدرج اللون فقط في الوضع فيلم و ألعاب.

التشبع

استخدم  أو  لضبط تدرج اللون من ٠ إلى ١٠٠.

**ملاحظة:** يتوفر ضبط التشبع اللون فقط في الوضع فيلم و ألعاب.

إعادة ضبط إعدادات ألوان الشاشة إلى الإعدادات الافتراضية للمصنع.

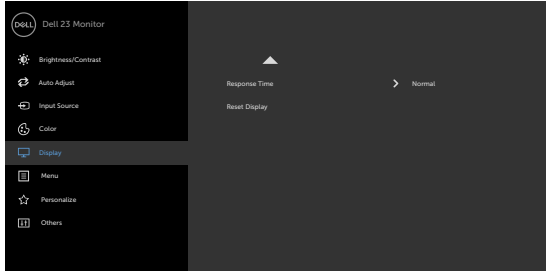
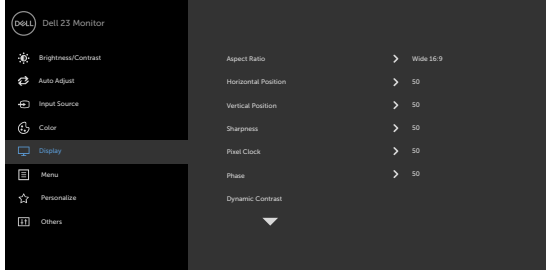
**Reset Color**  
(إعادة ضبط إعدادات الألوان)



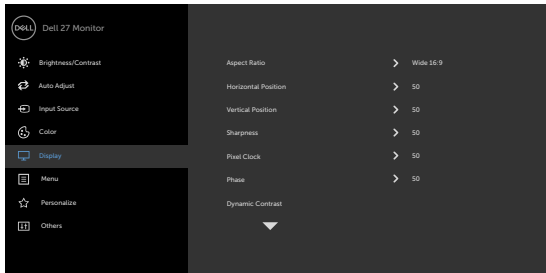


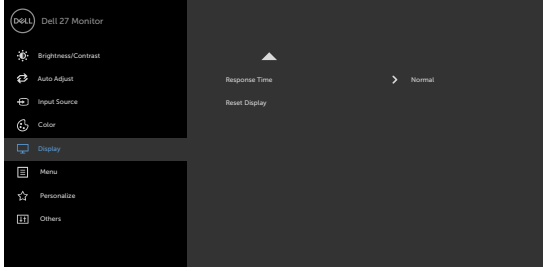
## استخدم Display (العرض) لضبط الصورة. S2319HS

العرض





## S2719HS







**Aspect Ratio** ضبط نسبة عرض الصورة إلى ارتفاعها لتصبح عرض 16:9 أو 4:3 أو 5:4  
(نسبة العرض إلى الارتفاع)

الوضع الأفقي




استخدام  أو  لضبط الصورة لليساو أو اليمين.  
الحد الأدنى هو '٠' (-).  
الحد الأقصى هو '١٠٠' (+).

الوضع الرأسى


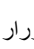
استخدام  أو  لضبط الصورة لأعلى أو لأسفل.  
الحد الأدنى هو '٠' (-).  
الحد الأقصى هو '١٠٠' (+).

ملاحظة: يُتاح ضبط الوضع الأفقي والرأسى لدخول «VGA» فقط.  
يجعل الصورة تبدو أكثر حدة أو أكثر نعومة.

**Sharpness**  
(حدة اللون)

استخدم زر  أو  لضبط تدرج اللون من (٠) حتى (١٠٠).  
اضغط على  للحصول على صورة أكثر وضوحاً.


ساعة البكسل

تسمح تعديلات المرحلة وساعة البكسل بضبط الشاشة حسب تفضيلك.  
استخدم أزرار  أو  لضبط لأفضل جودة صورة.

المرحلة

إذا لم تحصل على نتائج مرضية باستخدام ضبط المرحلة، فاستخدم تعديل ساعة البكسل (رديئة) ثم استخدم المرحلة (دقيقة) مرة أخرى.  
ملاحظة: يتوفر ضبط ساعة البكسل والمرحلة فقط عند توصيل الشاشة باستخدام كابل VGA.  
يسمح لك بزيادة مستوى التباين لتقديم جودة صورة أكثر حدة وتفصيلاً.

**Dynamic Contrast**  
(التباين الديناميكي)

اضغط على الزر  لتحديد خيار On (تشغيل) أو Off (إيقاف تشغيل) لخاصية Dynamic Contrast (التباين الديناميكي).

ملاحظة: يوفر التباين الديناميكي تبايناً أعلى عند اختيار ألعاب أو أفلام مسبقة الضبط.  
ملاحظة: وضع التعيين المسبق للألعاب والأفلام فقط.



يسمح لك بتعيين وقت الاستجابة على عادي أو سريع.

زمن الاستجابة

يستعيد إعدادات العرض إلى إعدادات المصنع الافتراضية.

Reset Display

(إعادة ضبط

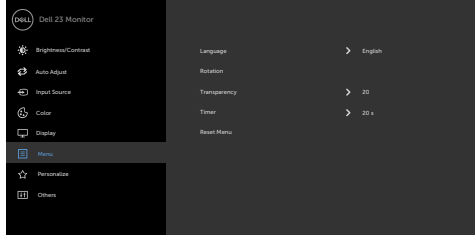
إعدادات العرض)

حدد هذا الخيار لضبط إعدادات الخيارات المعروضة على الشاشة، مثل لغات الخيارات المعروضة على الشاشة، والمدة الزمنية التي تبقى فيها القائمة على الشاشة، وما إلى ذلك.

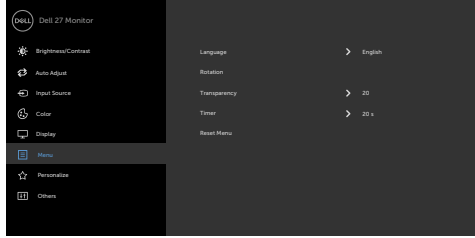
Menu (القائمة)



### S2319HS



### S2719HS



الوصف	القائمة والقوائم الفرعية	الايقونة
تعيين عرض OSD على لغة من ثمانية لغات. الإنجليزية والإسبانية والفرنسية والألمانية والبرازيلية والبرتغالية والروسية والصينية المسببة واليابانية.	<b>Language (اللغة)</b>	
دوران قائمة التعليمات المعروضة على الشاشة (OSD) بواسطة ٩٠ درجة. يمكنك ضبط القائمة وفقاً لدوران العرض.		الدوران
حدد هذا الخيار لتغيير درجة شفافية القائمة باستخدام  و  (الحد الأدنى / الحد الأقصى ١٠٠).	<b>Transparency (الشفافية)</b>	
متوسط وقت الخيارات المعروضة على الشاشة: يضبط المدة الزمنية التي ستظل فيها OSD نشطة بعد الضغط على زر. استخدم أزرار  و  لضبط شريط التمرير بزيادة ثانية واحدة، من ٥ إلى ٦٠ ثانية.	<b>Timer (المؤقت)</b>	
يستعيد إعدادات القائمة إلى إعدادات المصنع الافتراضية.	<b>Reset Menu (إعادة ضبط إعدادات القائمة)</b>	

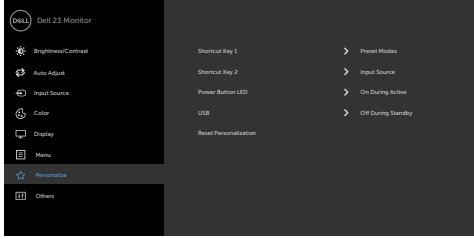


حدد من الأوضاع المُعينة مسبقاً السطوح/التبائن، الضبط التلقائي، مصدر الإدخال، الدوران ونسبة العرض إلى الارتفاع الذي تم تعيينه كمفتاح مختصر.

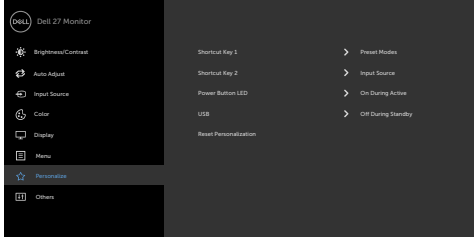
Personalize  
(تخصيص)



### S2319HS



### S2719HS



يسمح لك بتعيين حالة مصباح التشغيل لتوفير الطاقة.

زر الطاقة / مؤشر  
بيان الحالة

يسمح لك بتمكين وظيفة USB أو تعطيلها أثناء وضع استعداد الشاشة.

USB

ملاحظة: يتوفر وضع USB ON/OFF (تشغيل أو إيقاف تشغيل) أسفل وضع الاستعداد فقط وذلك في حالة فصل كبل تحميل USB. ويظهر هذا الخيار بالون الرمادي عند توصيل كبل تحميل USB.

يستعيد مفاتيح الاختصار إلى إعدادات المصنع الافتراضية.

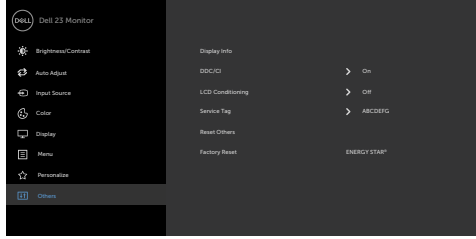
إعادة الضبط  
التخصيص



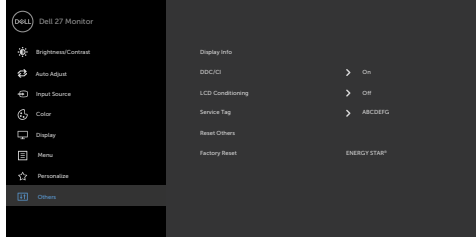


حدد هذا الخيار لضبط الإعدادات المعروضة على الشاشة OSD مثل DDC/CI، تهيئة LCD، وهكذا.

## S2319HS



## S2719HS



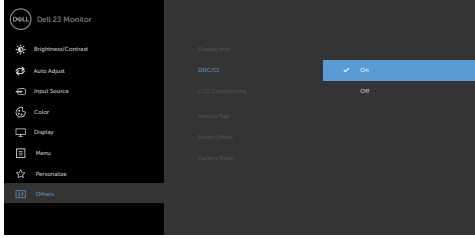
عرض الإعدادات الحالية للصورة.

**Display Info**  
(معلومات العرض)

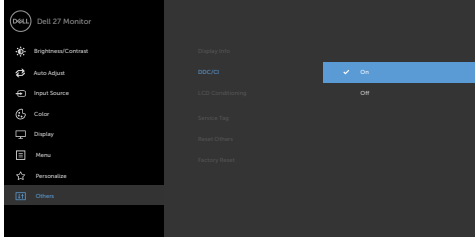


يسمح **DDC/CI** (قناة بيانات العرض/واجهة الأوامر) بضبط إعدادات الشاشة باستخدام برنامج على الكمبيوتر.  
 حدد **Off** (إيقاف التشغيل) لإيقاف تشغيل هذه الميزة.  
 قم بتمكين هذه الميزة للحصول على أفضل تجربة عميل وأفضل أداء للشاشة.

## S2319HS



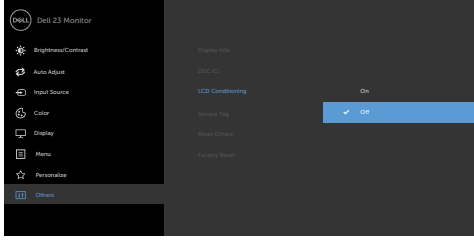
## S2719HS



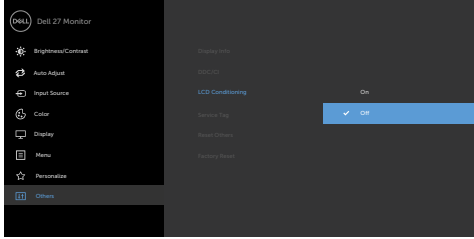


تساعد هذه الميزة على تقليل الحالات البسيطة لاحتجاز الصورة. وقد يستغرق البرنامج بعض الوقت وفقاً لدرجة احتجاز الصورة. حدد **On (تشغيل)** لبدء العملية.

## S2319HS



## S2719HS



تعرض علامة الخدمة. علامة الخدمة هي معرف رقمي أبجدي فريد من نوعه يتيح لـ Dell التعرف على مواصفات المنتج والوصول إلى معلومات الضمان. ملحوظة: كما يكون وسم الخدمة مطبوعاً أيضاً على الملصق الموجود خلف الغطاء.

بطاقة الخدمة

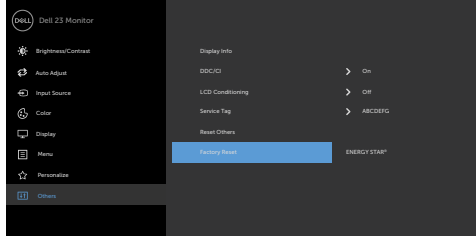
يستعيد إعدادات أخرى، مثل **DDC/CI**، إلى إعدادات المصنع الافتراضية.

**Reset Other**  
(إعادة ضبط الإعدادات الأخرى)

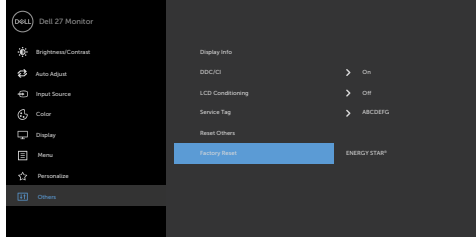


استعادة كافة قيم الضبط المسبق إلى إعدادات المصنع الافتراضية. هذه أيضا إعدادات لاختبارات ENERGY STAR®.

## S2319HS



## S2719HS

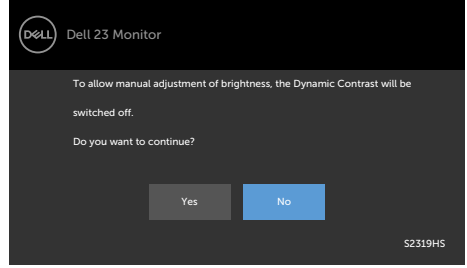
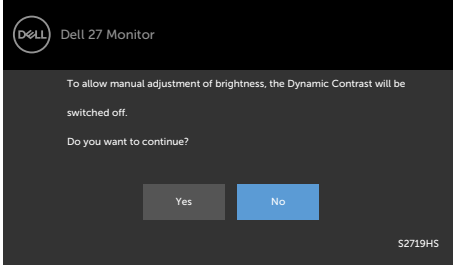


## OSD Warning Messages (رسائل التحذير بقائمة المعلومات المعروضة على الشاشة)

عند تمكين خاصية **Dynamic Contrast** (التباين الديناميكي) (في هذه الأوضاع مسبقة الضبط: **Game** (الألعاب) أو **Movie** (الأفلام))، يتم تعطيل ضبط السطوع اليدوي.

### S2719HS

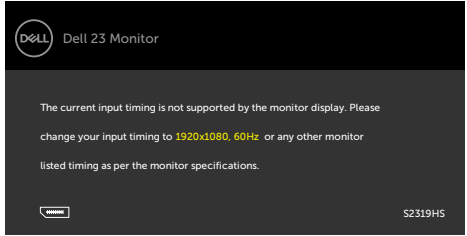
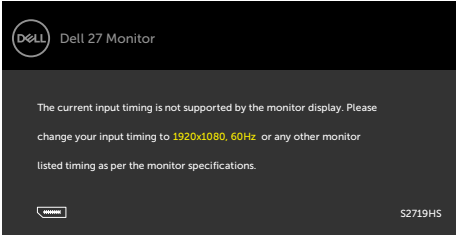
### S2319HS



عندما لا تدعم الشاشة وضع دقة معينة ستشاهد الرسالة التالية:

### S2719HS

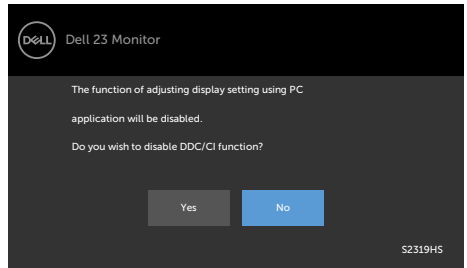
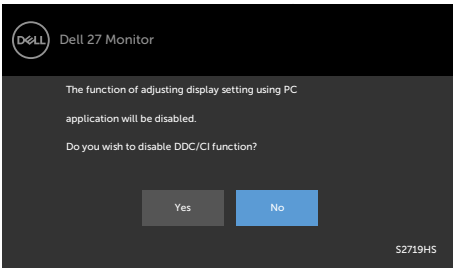
### S2319HS



مما يعني أن الشاشة يتعذر عليها التزامن مع الإشارة التي يتم استلامها من الكمبيوتر. **انظر خصائص الشاشة لمعرفة نطاقات التردد الأفقي والرأسي القابلة للتوجيه بواسطة هذا الكمبيوتر.** الوضع الموصى به 1920 x 1080. ستظهر لك الرسالة التالية قبل تعطيل وظيفة DDC/CI (قناة عرض البيانات/واجهة الأوامر):

### S2719HS

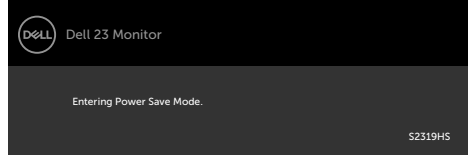
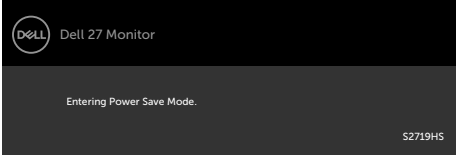
### S2319HS



عند دخول الشاشة في وضع توفير الطاقة، تظهر الرسالة التالية:

## S2719HS

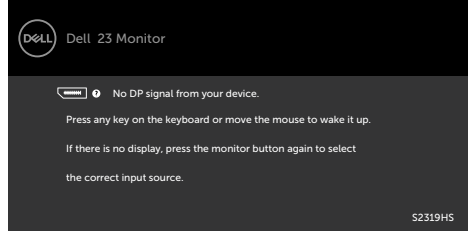
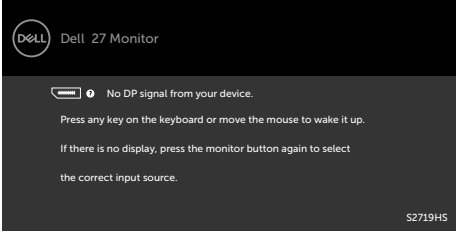
## S2319HS



قم بتنشيط الكمبيوتر وإيقاف الشاشة للوصول إلى خيارات المعروضة على الشاشة. إذا ضغطت على أي زر خلاف زر الطاقة، ستظهر واحدة من الرسائل التالية حسب الإدخال المحدد:

## S2719HS

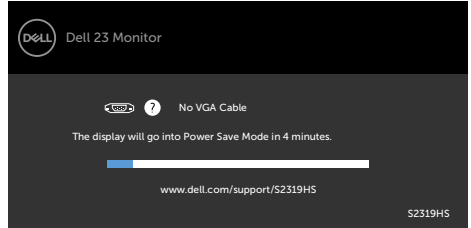
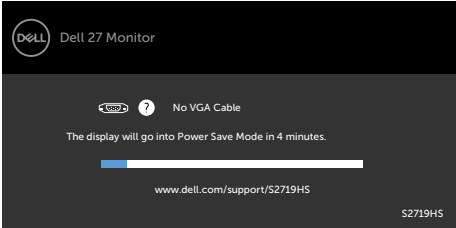
## S2319HS



في حالة تحديد دخل VGA أو DP أو HDMI وعدم توصيل الكبل المناظر، سيظهر مربع الحوار المتحرك كما هو موضح أدناه.

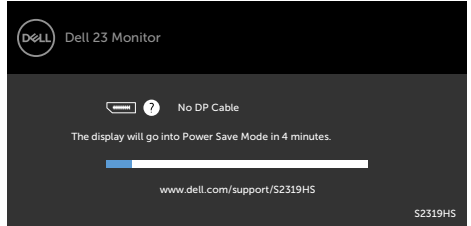
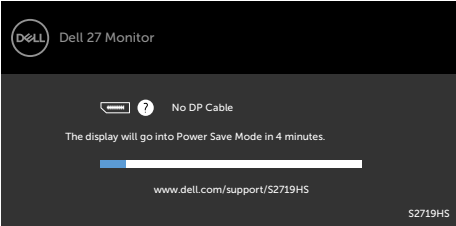
## S2719HS

## S2319HS

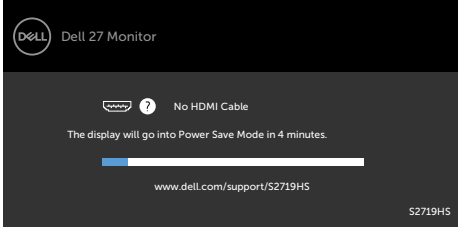


أو

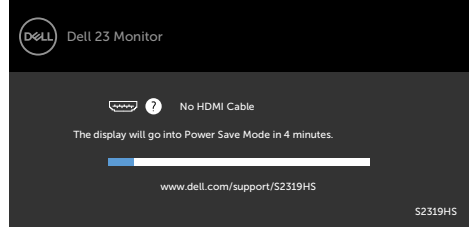
أو



أو



أو



انظر استكشاف الأعطال وإصلاحها للحصول على مزيد من المعلومات.



⚠ تحذير: قبل الشروع في تنفيذ أي من الإجراءات الواردة في هذا القسم، يرجى اتباع التعليمات المتعلقة بالسلامة.

## اختبار ذاتي

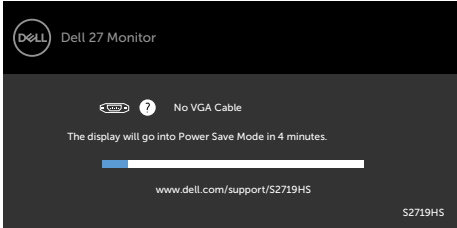
توفر شاشتك ميزة الاختبار الذاتي الذي يسمح بالتحقق مما إذا كانت الشاشة تعمل بشكل صحيح. إذا تم توصيل الشاشة والكمبيوتر بشكل صحيح لكن الشاشة ما زالت مظلمة، فقم بتشغيل الاختبار الذاتي للشاشة عن طريق تنفيذ الخطوات التالية:

- 1 أوقف تشغيل الكمبيوتر والشاشة.
- 2 انزع كبل الفيديو من الجهة الخلفية للكمبيوتر. لضمان التشغيل الصحيح للاختبار الذاتي قم بإزالة جميع الكابلات الرقمية والتناظرية من خلف الكمبيوتر.
- 3 قم بتشغيل الشاشة.

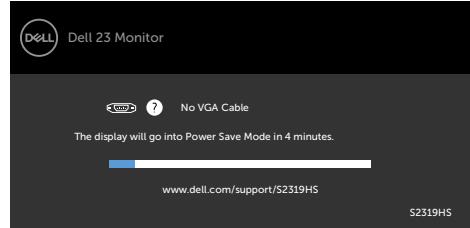
يجب أن يظهر مربع الحوار المنيثق على الشاشة (في مقابل الخلفية السوداء) إذا تعذر على الشاشة استشعار إشارة فيديو وأن تعمل بشكل صحيح. أثناء التواجد في وضع الاختبار الذاتي، يبقى مؤشر LED الخاص بالطاقة باللون الأبيض. أيضاً، استناداً إلى الدخل المحدد، سيتم تمرير أحد مربعات الحوار المعروضة أدناه بشكل مستمر خلال الشاشة.

### S2719HS

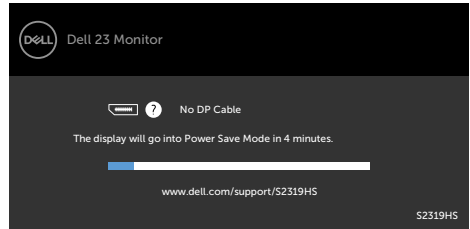
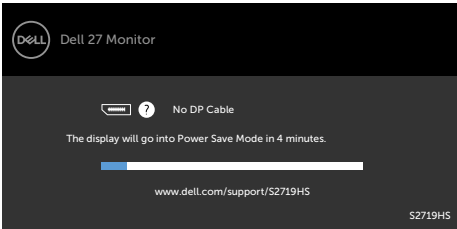
### S2319HS

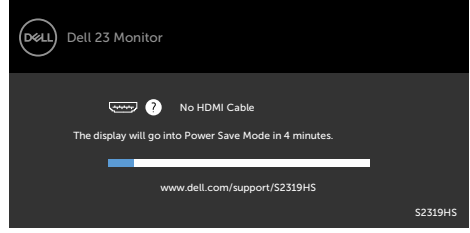
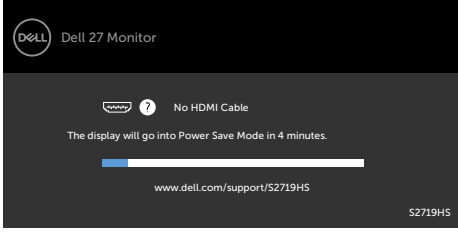


أو



أو





٤ يظهر هذا المربع أيضًا أثناء تشغيل النظام العادي، إذا أصبح كابل الفيديو مفصلاً أو تالفًا.

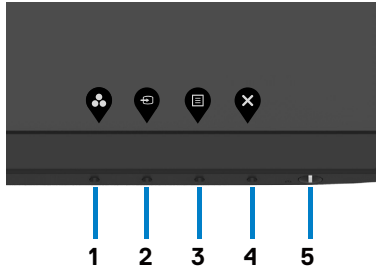
٥ أطفأ شاشتك وأعد توصيل كابل الفيديو؛ ثم شغل كلاً من الكمبيوتر والشاشة.

إذا بقيت الشاشة فارغة بعد استخدام الإجراء السابق، تحقق من وحدة تحكم الفيديو والكمبيوتر، لأن الشاشة تعمل بشكل صحيح.

## تشخيصات مضمنة

تشتمل الشاشة على أداة تشخيص مضمنة تساعد في تحديد ما إذا كانت الحالة غير الطبيعية للشاشة التي تواجهها مشكلة مورثة في الشاشة، أو الكمبيوتر وبطاقة الفيديو.

**ملاحظة:** يمكنك تشغيل المؤشرات الداخلية فقط عندما لا يكون كابل الفيديو موصولاً والشاشة في وضع الاختبار الذاتي.



لتشغيل التشخيصات المضمنة:

- ١ تأكد من نظافة الشاشة (لا توجد جسيمات أتربة على سطح الشاشة).
  - ٢ افصل كابل (كابلات) الفيديو من خلف الكمبيوتر أو الشاشة. ثم تدخل الشاشة في وضع الاختبار الذاتي.
  - ٣ اضغط مع الاستمرار على الزر ١ لمدة ٥ ثوانٍ. ستظهر شاشة رمادية.
  - ٤ افحص الشاشة بعناية بحثاً عن أي شيء غير طبيعي.
  - ٥ اضغط على الزر ١ في اللوحة الأمامية مرة أخرى. يتغير لون الشاشة إلى اللون الأحمر.
  - ٦ افحص الشاشة للتأكد من عدم وجود أي حالات غير طبيعية.
  - ٧ كرر الخطوتين ٥ و ٦ لفحص الشاشة بالألوان الأخضر والأزرق والأسود والأبيض وشاشات النصوص.
- يكتمل الاختبار عند ظهور شاشة النص. للخروج، اضغط على الزر ١ مرة أخرى. إذا لم تكتشف أي شيء غير طبيعي في الشاشة عند استخدام أداة التشخيص المضمنة، فإن الشاشة تعمل بشكل صحيح. تحقق من بطاقة الفيديو والكمبيوتر.



## مشكلات شائعة

يحتوى الجدول التالي على معلومات عامة عن مشكلات الشاشة الشائعة المحتمل مواجهتها والحلول الممكنة:

الحلول الممكنة	المشكلة	Common Symptoms (الأعراض الشائعة)
<ul style="list-style-type: none"> <li>تحقق من توصيل كبل الفيديو بالشاشة وجهاز الكمبيوتر على نحو سليم ومحكم.</li> <li>تحقق من أن مأخذ التيار الكهربائي يعمل عن طريق استخدام أي معدات كهربائية أخرى.</li> <li>تأكد من الضغط على زر الطاقة بالكامل.</li> <li>تأكد من تحديد مصدر الدخل الصحيح من قائمة <b>مصدر الدخل</b>.</li> </ul>	اختفاء الصورة	لا يوجد فيديو/إيقاف مؤشر LED للطاقة
<ul style="list-style-type: none"> <li>ارفع درجة السطوع والتباين من خلال قائمة المعلومات المعروضة على الشاشة.</li> <li>تحقق من تشغيل خاصية فحص الشاشة بالاختبار الذاتي.</li> <li>تحقق من عدم وجود أي دبابيس مكسورة أو مثنية بموصل كبل الفيديو.</li> <li>ابدأ في تشغيل التشخيصات المضمنة.</li> <li>تأكد من تحديد مصدر الدخل الصحيح من قائمة <b>مصدر الدخل</b>.</li> </ul>	لا توجد صورة أو سطوع	لا يوجد فيديو/تشغيل مؤشر LED للطاقة
<ul style="list-style-type: none"> <li>قم بإجراء <b>ضبط تلقائي</b> عبر OSD.</li> <li>اضبط عناصر تحكم <b>المرحلة</b> ومؤشر ساعة البكسل عبر OSD.</li> <li>تخلص من كابلات امتداد الفيديو.</li> <li>أعد ضبط الشاشة إلى إعدادات المصنع.</li> <li>قم بتغيير دقة الشاشة إلى نسبة الارتفاع إلى العرض الصحيحة.</li> </ul>	الصورة مهزوزة أو باهتة أو شاحبة	تركيز ضعيف
<ul style="list-style-type: none"> <li>قم بإجراء <b>ضبط تلقائي</b> عبر OSD.</li> <li>اضبط عناصر تحكم <b>المرحلة</b> ومؤشر ساعة البكسل عبر OSD.</li> <li>أعد ضبط الشاشة إلى إعدادات المصنع.</li> <li>تحقق من العوامل البيئية.</li> <li>أعد ضبط وضع الشاشة واختبر في غرفة أخرى.</li> </ul>	صورة متذبذبة أو حركة دقيقة	فيديو مهزوز/غير مستقر
<ul style="list-style-type: none"> <li>قم بالتشغيل والإيقاف.</li> <li>البكسل المنطفأ بشكل دائم هو عيب طبيعي يمكن أن يحدث في تقنية LCD.</li> <li>لمزيد من المعلومات عن جودة شاشة Dell وسياسة البكسل، انظر موقع دعم Dell على الرابط: <a href="http://www.dell.com/support/monitors">www.dell.com/support/monitors</a>.</li> </ul>	وجود بقع على شاشة LCD	فقد وحدات البكسل
<ul style="list-style-type: none"> <li>تشغيل - إيقاف تشغيل دورة الطاقة.</li> <li>البكسل المنطفأ بشكل دائم هو عيب طبيعي يمكن أن يحدث في تقنية LCD.</li> <li>لمزيد من المعلومات عن جودة شاشة Dell وسياسة البكسل، انظر موقع دعم Dell على الرابط: <a href="http://www.dell.com/support/monitors">www.dell.com/support/monitors</a>.</li> </ul>	وجود بقع ساطعة على شاشة LCD	وحدات البكسل العالقة
<ul style="list-style-type: none"> <li>أعد ضبط الشاشة إلى إعدادات المصنع.</li> <li>قم بإجراء <b>ضبط تلقائي</b> عبر OSD.</li> <li>اضبط السطوع والتباين عبر OSD.</li> </ul>	الصورة شديدة الإعتام أو السطوع	مشاكل السطوع
<ul style="list-style-type: none"> <li>أعد ضبط الشاشة إلى إعدادات المصنع.</li> <li>قم بإجراء <b>ضبط تلقائي</b> عبر OSD.</li> <li>اضبط عناصر التحكم الأفقية والرأسية عبر OSD.</li> </ul>	الشاشة لا تتمركز في المنتصف بشكل صحيح	تشوه هندسي





الحلول الممكنة	المشكلة	Common Symptoms (الأعراض الشائعة)
<ul style="list-style-type: none"> <li>• أعد ضبط الشاشة إلى إعدادات المصنع.</li> <li>• قم بإجراء <b>ضبط تلقائي</b> عبر OSD.</li> <li>• اضبط عناصر تحكم المرحلة ومؤشر ساعة اليكسل عبر OSD.</li> <li>• قم بإجراء فحص الاختبار الذاتي للشاشة وحدد ما إذا كانت هذه الخطوط موجودة أيضًا في وضع الاختبار الذاتي.</li> <li>• تحقق من عدم وجود أي دبابيس مكسورة أو مثنية بموصل كبل الفيديو.</li> <li>• ابدأ في تشغيل التشخيصات المضمنة.</li> </ul>	الشاشة تشتمل على خط واحد أو أكثر	خطوط أفقية/رأسية
<ul style="list-style-type: none"> <li>• أعد ضبط الشاشة إلى إعدادات المصنع.</li> <li>• قم بإجراء <b>ضبط تلقائي</b> عبر OSD.</li> <li>• اضبط عناصر تحكم المرحلة ومؤشر ساعة اليكسل عبر OSD.</li> <li>• قم بإجراء فحص الاختبار الذاتي للشاشة لتحديد ما إذا كانت الشاشة المشوشة موجودة أيضًا في وضع الاختبار الذاتي.</li> <li>• تحقق من عدم وجود أي دبابيس مكسورة أو مثنية بموصل كبل الفيديو.</li> <li>• أعد تشغيل الكمبيوتر في وضع الأمان.</li> </ul>	الشاشة مشوشة أو تبدو ممزقة	مشاكل في التزامن
<ul style="list-style-type: none"> <li>• لا تبدأ في تنفيذ أي من خطوات استكشاف الأخطاء وإصلاحها.</li> <li>• اتصل بشركة Dell على الفور.</li> </ul>	علامات مرئية للدخان أو التوهج.	المشاكل المتعلقة بالسلامة
<ul style="list-style-type: none"> <li>• تحقق من توصيل كبل الفيديو بين الشاشة وجهاز الكمبيوتر على نحو سليم ومحكم.</li> <li>• أعد ضبط الشاشة إلى إعدادات المصنع.</li> <li>• قم بإجراء فحص الاختبار الذاتي للشاشة لتحديد ما إذا كانت المشاكل المتقطعة موجودة أيضًا في وضع الاختبار الذاتي.</li> </ul>	تشغيل وإيقاف تشغيل الخلل الوظيفي للشاشة	مشكلات متقطعة
<ul style="list-style-type: none"> <li>• إجراء اختبار ذاتي للشاشة.</li> <li>• تحقق من توصيل كبل الفيديو بين الشاشة وجهاز الكمبيوتر على نحو سليم ومحكم.</li> <li>• تحقق من عدم وجود أي دبابيس مكسورة أو مثنية بموصل كبل الفيديو.</li> </ul>	الصورة فاقدة للألوان	فقدان الألوان
<ul style="list-style-type: none"> <li>• غيّر إعدادات <b>أوضاع الضبط المسبق</b> في قائمة اللون ضمن الخيارات المعروضة على الشاشة حسب الاستخدام.</li> <li>• ضبط قيمة R/G/B تحت لون مخصص في قائمة OSD الخاصة بـ اللون.</li> <li>• غيّر تنسيق لون الإدخال إلى PC RGB أو YPbPr في قائمة OSD الخاصة بـ اللون.</li> <li>• ابدأ في تشغيل التشخيصات المضمنة.</li> </ul>	ألوان الصورة رديئة	وجود خلل في الألوان
<ul style="list-style-type: none"> <li>• استخدم ميزة إدارة الطاقة لإيقاف تشغيل الشاشة في جميع الأوقات عند عدم الاستخدام (لمزيد من المعلومات، راجع <b>أوضاع إدارة الطاقة</b>).</li> <li>• وبدلاً من ذلك، استخدم خاصية الشاشة المؤقتة المتغيرة ديناميكياً.</li> </ul>	ظهور ظلال ضعيفة من الصورة الثابتة المعروضة على الشاشة	صورة باقية على الشاشة من صورة ثابتة تركت على الشاشة لفترة زمنية طويلة



## المشكلات الخاصة بالمنتج

بعض الأعراض	المشكلة	الحلول الممكنة
صورة الشاشة صغيرة جدًا	الصورة متركزة في وسط الشاشة، ولكنها لا تملأ منطقة العرض بالكامل	<ul style="list-style-type: none"> <li>تحقق من إعداد <b>Aspect Ratio</b> (نسبة العرض إلى الارتفاع) في قائمة البيانات المعروضة على الشاشة ذات الصلة بقائمة <b>Display (الشاشة)</b></li> <li>أعد ضبط الشاشة إلى إعدادات المصنع.</li> </ul>
لا توجد إشارة دخل عند الضغط على عناصر التحكم الخاصة بالمستخدم	لا توجد صورة، مصباح LED باللون الأبيض.	<ul style="list-style-type: none"> <li>تحقق من مصدر الإشارة. تأكد أن الكمبيوتر ليس في وضع توفير الطاقة عن طريق تحريك الماوس أو الضغط على أي مفتاح في لوحة المفاتيح.</li> <li>تحقق من توصيل كابل الإشارة بشكل صحيح. أعد توصيل كابل الإشارة إذا لزم الأمر.</li> <li>أعد ضبط الكمبيوتر أو مشغل الفيديو.</li> </ul>
الصورة لا تملأ الشاشة بالكامل	لا يمكن للصورة أن تملأ ارتفاع الشاشة أو عرضها	<ul style="list-style-type: none"> <li>بسبب تنسيقات الفيديو المختلفة (نسبة الارتفاع إلى العرض) لأقرص DVD، قد تعرض الشاشة بالشاشة الكاملة.</li> <li>ابدأ في تشغيل التشخيصات المضمنة.</li> </ul>

## مشكلات خاصة بالناقل التسلسلي العالمي (USB)

بعض الأعراض	المشكلة	الحلول الممكنة
واجهة USB لا تعمل	أجهزة USB الطرفية لا تعمل	<ul style="list-style-type: none"> <li>تحقق من تشغيل الشاشة.</li> <li>أعد توصيل كابل الدفق لأعلى جهاز الكمبيوتر.</li> <li>أعد توصيل أجهزة USB الطرفية (موصل الدفق لأسفل).</li> <li>قم بإيقاف الشاشة ثم تشغيلها مرة أخرى.</li> <li>أعد تمهيد الكمبيوتر.</li> <li>تتطلب بعض أجهزة USB مثل HDD المحمول الخارجي تواجد تيار كهربائي أعلى؛ قم بتوصيل الجهاز مباشرة بنظام الكمبيوتر.</li> </ul>
واجهة Supre Speed USB بطيئة.	أتمتع الأجهزة الطرفية Super Speed USB ببطيء أو لا تعمل على الإطلاق	<ul style="list-style-type: none"> <li>تأكد من أن الكمبيوتر مزود بإمكانية USB 3.0.</li> <li>تشتمل بعض أجهزة الكمبيوتر على منفذ USB 3.0 و USB 2.0 و USB 1.1.</li> <li>تحقق من استخدام منفذ USB الصحيح.</li> <li>أعد توصيل كابل الدفق لأعلى جهاز الكمبيوتر.</li> <li>أعد توصيل أجهزة USB الطرفية (موصل الدفق لأسفل).</li> <li>أعد تمهيد الكمبيوتر.</li> </ul>
ستتوقف أجهزة USB الطرفية عن العمل عند توصيل جهاز بمنفذ USB 3.0.	ستصبح استجابة جهاز USB الطرفي اللاسلكي بطيئة وقد تعمل فقط حيث نقل المسافة الجهاز نفسه والمُستقبل.	<ul style="list-style-type: none"> <li>قم بزيادة المسافة بين جهاز USB 3.0 الطرفي ومُستقبل USB اللاسلكي.</li> <li>ضع مُستقبل USB اللاسلكي بحيث يكون قريبًا بقدر الإمكان من جهاز USB الطرفي اللاسلكي.</li> <li>استخدام كبل موسع نطاق USB لوضع مُستقبل USB ابعاد مسافة قدر الإمكان من منفذ USB 3.0.</li> </ul>



## التعليمات المتعلقة بالسلامة

بالنسبة للشاشات التي بها إطارات لامعة يجب أن يفكر المستخدم في وضع الشاشة لأن الإطار قد يسبب انعكاسات مزعجة من الضوء المحيط والأسطح اللامعة.

⚠ تحذير: استخدام عناصر تحكم أو عمليات ضبط أو إجراءات غير تلك المذكورة في هذا المستند قد يؤدي إلى التعرض للصدمة، أو المخاطر الكهربائية، و/أو المخاطر الكيميائية. للحصول على معلومات حول تعليمات السلامة، يرجى الرجوع إلى المعلومات الخاصة بالسلامة والبيئة والمعلومات التنظيمية (SERI).

## إخطارات FCC (الولايات المتحدة فقط) والمعلومات التنظيمية الأخرى

للحصول على ملاحظات FCC والمعلومات التنظيمية الأخرى، راجع موقع التوافق التنظيمي الموجود على [www.dell.com/regulatory\\_compliance](http://www.dell.com/regulatory_compliance).

## الاتصال بشركة Dell

ملاحظة: إذا لم يكن لديك اتصال نشط بالإنترنت، يمكنك العثور على معلومات الاتصال على فاتورة شرائك، أو إيصال العيوة، أو الفاتورة، أو كتالوج منتج Dell.

تقدم شركة Dell خيارات دعم وخدمة متعددة سواء عبر شبكة الإنترنت أو الهاتف. إلا أن توافر هذه الخدمات يختلف تبعاً لاختلاف البلد والمنتج، ومن ثم قد لا يتوافر بعضها في منطقتك.

للحصول على محتوى دعم الشاشة عبر الإنترنت:

انظر [www.dell.com/support/monitors](http://www.dell.com/support/monitors).

للاتصال بشركة Dell للحصول على الدعم الفني أو للاستفسار عن أمور تتعلق بالمبيعات أو بخدمة العملاء:

١ اذهب إلى [www.dell.com/support](http://www.dell.com/support).

٢ تحقق من البلد أو المنطقة التي توجد بها في القائمة المنسدلة «اختر دولة/منطقة» بالركن العلوي الأيسر من الصفحة.

٣ انقر فوق اتصل بنا إلى جوار قائمة البلاد المنسدلة.

٤ حدد رابط الخدمة أو الدعم المناسب وفقاً لاحتياجاتك.

٥ اختر الطريقة التي تفضلها للاتصال بالشركة.



## إعداد الشاشة

### تعيين دقة الشاشة على ١٩٢٠ x ١٠٨٠ (الحد الأقصى)

للحصول على أفضل أداء، قم بتعيين دقة الشاشة لتكون ١٩٢٠ x ١٠٨٠ بكسل عن طريق تنفيذ الخطوات التالية:

في نظام التشغيل **Windows Vista** أو **Windows 7** أو **Windows 8** أو **Windows 8.1**:

- ١ في نظامي التشغيل **Windows 8** أو **Windows 8.1** فقط، حدد بجانب Desktop للتبديل إلى سطح المكتب الكلاسيكي. تخط هذه الخطوة إن كنت من مستخدمي **Windows Vista** أو **Windows 7**.
- ٢ انقر بزر الماوس الأيمن فوق سطح المكتب ثم انقر فوق **Screen resolution (دقة الشاشة)**.
- ٣ انقر فوق القائمة المنسدلة ضمن قائمة **Screen Resolution (دقة الشاشة)** وحدد ١٩٢٠ x ١٠٨٠.
- ٤ انقر فوق الزر **OK (موافق)**.

في نظام التشغيل **Windows 10**:

- ١ انقر بزر الماوس الأيمن على سطح المكتب ثم انقر على (إعدادات العرض).
- ٢ انقر فوق **Advanced display settings**.
- ٣ انقر فوق القائمة المنسدلة الدقة واختر ١٩٢٠ x ١٠٨٠.
- ٤ ثم انقر فوق **Apply**.

إذا لم تظهر الدقة الموصى بها ضمن الخيارات، فقد يلزم تحديث برنامج تشغيل الرسومات. يرجى اختيار السيناريو أدناه الذي يمثل أفضل وصف لنظام الكمبيوتر الذي تستخدمه، واتبع الخطوات المتوفرة.

## كمبيوتر Dell

- ١ اذهب إلى [www.dell.com/support](http://www.dell.com/support)، أدخل علامة الخدمة الخاصة بك، وقم بتنزيل أحدث علامة تشغيل لبطاقة الرسومات الخاصة بك.
  - ٢ بعد تثبيت برامج التشغيل لمهايي الرسومات، حاول تعيين الدقة على ١٩٢٠ x ١٠٨٠ مرة أخرى.
- ملاحظة:** إذا لم تتمكن من ضبط الدقة على ١٩٢٠ x ١٠٨٠ فيرجى الاتصال بـ Dell للاستعلام عن مهايي رسومات يدعم هذه الدرجات من الدقة.



## كمبيوتر خلاف Dell

### في نظام التشغيل Windows Vista أو Windows 7 أو Windows 8 أو Windows 8.1:

- 1 في نظامي التشغيل Windows 8 أو Windows 8.1 فقط، حدد بجانب Desktop للتبديل إلى سطح المكتب الكلاسيكي. تخط هذه الخطوة إن كنت من مستخدمي Windows Vista أو Windows 7.
- 2 انقر بزر الماوس الأيمن فوق سطح المكتب ثم انقر فوق **Personalization (تخصيص)**.
- 3 انقر فوق **تغيير إعدادات العرض**.
- 4 انقر فوق **إعدادات متقدمة**.
- 5 حدد مزود المتحكم في الرسومات الخاص بك من الوصف الموجود أعلى النافذة (مثال: Intel، AMD، NVIDIA، إلخ).
- 6 راجع موقع مزود بطاقة الرسومات لبرنامج التشغيل المحدث (مثال: [www.AMD.com](http://www.AMD.com) أو [www.NVIDIA.com/](http://www.NVIDIA.com/)).
- 7 بعد تثبيت برامج التشغيل لمهايئ الرسومات، حاول تعيين الدقة على 1920 x 1080 مرة أخرى.

### في نظام التشغيل Windows 10:

- 1 انقر بزر الماوس الأيمن على سطح المكتب ثم انقر على (إعدادات العرض).
- 2 انقر فوق **Advanced display settings**.
- 3 انقر فوق **Display adapter properties**.
- 4 حدد مزود المتحكم في الرسومات الخاص بك من الوصف الموجود أعلى النافذة (مثال: Intel، AMD، NVIDIA، إلخ).
- 5 راجع موقع مزود بطاقة الرسومات لبرنامج التشغيل المحدث (مثال: [www.AMD.com](http://www.AMD.com) أو [www.NVIDIA.com/](http://www.NVIDIA.com/)).
- 6 بعد تثبيت برامج التشغيل لمهايئ الرسومات، حاول تعيين الدقة على 1920 x 1080 مرة أخرى.

**ملاحظة:** إذا لم تكن قادرًا على تعيين الدقة الموصى بها، الرجاء الاتصال بالشركة المصنعة لجهاز الكمبيوتر أو النظر في شراء محول رسومات يدعم دقة الفيديو.



## إرشادات الصيانة

### تنظيف الشاشة

تحذير: قبل تنظيف الشاشة، أفصل كابل طاقة الشاشة من المأخذ الكهربائي.



تنبيه: اقرأ تعليمات السلامة واتبعها قبل تنظيف الشاشة.

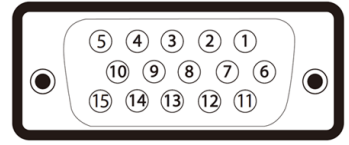


- اتبع التعليمات الواردة بالقائمة أدناه للتعرف على أفضل الممارسات حال إخراج الشاشة من العبوة أو تنظيفها أو التعامل معها:
- استخدم قطعة قماش ناعمة ونظيفة مبللة قليلاً بالماء لتنظيف الشاشة المضادة للكهرباء الإستاتيكية. واستخدم نوعاً من القماش مخصص لتنظيف الشاشة أو أحد المحاليل المناسبة لتنظيف طبقة الشاشة المضادة للكهرباء الإستاتيكية إن أمكن.
  - تجنب استخدام البنزين أو النتر أو مادة الأمونيا أو مواد التنظيف الكاشطة أو الهواء المضغوط.
  - استخدم قطعة قماش رطبة ناعمة لتنظيف الشاشة. تجنب استخدام أي نوع من المنظفات حيث إن بعض المنظفات تترك أثرًا دهنيًا على الشاشة.
  - إذا لاحظت مسحوق أبيض عند فتح الشاشة، فامسحها بقطعة قماش.
  - تعامل مع الشاشة بعناية لأن الشاشة ذات اللون الغامق قد تتخدش أو تظهر علامات بيضاء أكثر من الشاشة ذات اللون الفاتح.
  - للمساعدة في الحفاظ على أفضل جودة للصور على شاشتك، استخدم برنامج حفظ شاشة متغيرًا ديناميكيًا وأغلق الشاشة في حالة عدم الاستخدام.



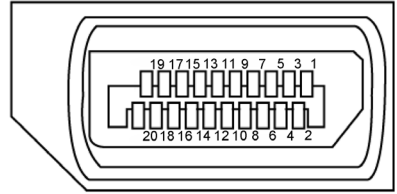
# تعيين الدبابيس

## موصل VGA



رقم Pin	جانب من ١٥ سناً من كابل الإشارة الموصل
1	فيديو-أحمر
2	فيديو-أخضر
3	فيديو-أزرق
4	GND
5	اختبار ذاتي
6	GND-R
7	GND-G
8	GND-B
9	كمبيوتر ٥ فولت/٣,٣ فولت
10	تزامن-GND
11	GND
12	بيانات DDC
13	المزامنة الأفقية
14	المزامنة الرأسية
15	ساعة DDC

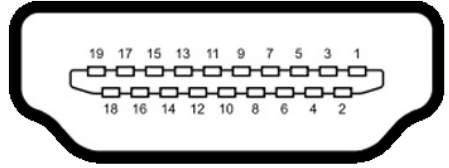




رقم Pin	جانب من ٢٠ سناً من كابل الإشارة الموصول
1	ML3(n)
2	أرضية
3	ML3(p)
4	ML2(n)
5	أرضية
6	ML2(p)
7	ML1(u)
8	أرضية
9	ML1(p)
10	ML0(n)
11	أرضية
12	ML0(p)
13	CONFIG1
14	CONFIG2
15	AUX CH(p)
16	أرضية
17	AUX CH(n)
18	Hot Plug Detect
19	عودة
20	DP_PWR







رقم Pin	جانب من ١٩ سناً من كابل الإشارة الموصل
1	TMDS DATA 2+
2	TMDS DATA 2 SHIELD
3	TMDS DATA 2-
4	TMDS DATA 1+
5	TMDS DATA 1 SHIELD
6	TMDS DATA 1-
7	TMDS Data 0+
8	TMDS DATA 0 SHIELD
9	TMDS DATA 0-
10	TMDS CLOCK+
11	TMDS CLOCK غطاء
12	TMDS CLOCK-
13	CEC
14	محجوز (زاهجلا في N.C زوجم)
15	DDC CLOCK (SCL)
16	DDC DATA (SDA)
17	DDC/CEC Ground
18	طاقة +٥ فولت
19	اكتشاف التوصيل السريع



## الناقل التسلسلي العالمي (USB)

يمنحك هذا القسم معلومات حول منافذ USB المتاحة في الشاشة.

يشتمل الكمبيوتر على منافذ USB التالية:

أسفل	• ١ منفذ USB ٣,٠ للتحميل
	• ٢ منفذ تدفق تحتي USB ٢,٠
يسار	• ٢ منفذ تدفق تحتي USB ٣,٠

**ملاحظة:** تعمل منافذ USB الخاصة بالشاشة فقط عند تشغيل الشاشة أو في وضع توفير الطاقة. إذا قمت بإيقاف تشغيل الشاشة ثم إعادة تشغيلها، فقد تستغرق الأجهزة الطرفية المرفقة ثوانٍ قليلة لاستئناف العمل العادي.

**ملاحظة:** هذه الشاشة متوافقة مع USB ٣,٠ الفائت السرعة و USB ٢,٠ العالي السرعة.

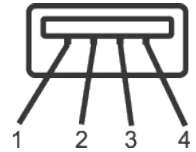
### USB 3.0

سرعة النقل	معدل النقل	استهلاك الطاقة (الحد الأقصى لكل منفذ)
سرعة فائقة	٥ جيجابايت في الثانية	٤,٥ واط
سرعة عالية	٤٨٠ ميجابايت/ثانية	٤,٥ واط
السرعة الكاملة	١٢ ميجابايت/ثانية	٤,٥ واط

### USB 2.0

سرعة النقل	معدل النقل	استهلاك الطاقة (الحد الأقصى لكل منفذ)
سرعة عالية	٤٨٠ ميجابايت/ثانية	٢,٥ واط
السرعة الكاملة	١٢ ميجابايت/ثانية	٢,٥ واط
تضيفنملا ءعرسلا	١,٥ ميجابايت/ثانية	٢,٥ واط

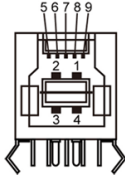
### منفذ USB 2.0 لتحميل البيانات



الإشارة	رقم Pin
VCC	1
DMD	2
DPD	3
GND	4

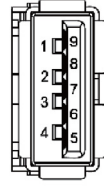


## منفذ USB 3.0 لتنزيل البيانات



اسم الإشارة	رقم Pin
VBUS	١
D-	٢
D+	٣
أرضية	٤
StdA_SSRX-	٥
StdA_SSRX+	٦
GND_DRAIN	٧
StdA_SSTX-	٨
StdA_SSTX+	٩
درع	غلاف

## منفذ USB 3.0 لتحميل البيانات



اسم الإشارة	رقم Pin
VBUS	١
D-	٢
D+	٣
أرضية	٤
StdB_SSTX-	٥
StdB_SSTX+	٦
GND_DRAIN	٧
StdB_SSRX-	٨
StdB_SSRX+	٩
درع	غلاف

