

Instrukcja użytkownika

**Dell S2419H/S2419HN/S2419NX/
S2719H/S2719HN/S2719NX**

**Nr modelu: S2419H/S2419HN/S2419NX/S2719H/S2719HN/
S2719NX**

**Model - zgodność z przepisami: S2419Hc/S2419Nc/S2719Hc/
S2719Nc**



Uwagi, przestrogi i ostrzeżenia



UWAGA: UWAGA oznacza ważną informację, która może pomóc w lepszym wykorzystaniu komputera.



PRZESTROGA: PRZESTROGA oznacza potencjalne niebezpieczeństwo uszkodzenia lub utraty danych, w przypadku nie zastosowania się do instrukcji.



OSTRZEŻENIE: OSTRZEŻENIE oznacza potencjalną możliwość wystąpienia uszkodzenia własności, obrażeń osób lub śmierci.

Copyright © 2018–2019 Dell Inc. lub jej firmy zależne. Wszelkie prawa zastrzeżone. Dell, EMC i inne znaki towarowe to znaki towarowe firmy Dell Inc. lub jej firm zależnych. Pozostałe znaki towarowe mogą być znakami towarowymi odpowiednich firm.

Spis treści


Informacje o monitorze	5
Zawartość opakowania.....	5
Właściwości produktu	6
Identyfikacja części i elementów sterowania.....	7
Dane techniczne monitora	10
Zgodność z Plug and Play	19
Polityka jakości i pikseli monitora LCD.....	19
Wskazówki dotyczące konserwacji.....	19
Ustawianie monitora.....	20
Podłączanie podstawy.....	20
Podłączanie monitora.....	22
Porządkowanie kabli	23
Demontaż podstawy	23
Obsługa monitora	25
Włączanie zasilania monitora.....	25
Używanie przycisków sterowania	25
Korzystanie z menu ekranowego (OSD).....	27
Ustawianie monitora	37
Nachylenie.....	39

Rozwiązywanie problemów	40
Autotest	40
Wbudowane testy diagnostyczne	41
Typowe problemy	42
Problemy charakterystyczne dla produktu	44
Dodatek	45
Uwagi FCC (tylko USA) i inne informacje dotyczące przepisów	45
Kontaktowanie się z firmą Dell.....	45

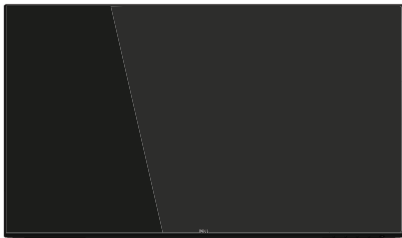

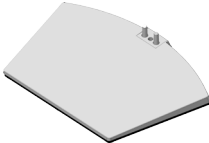


Informacje o monitorze


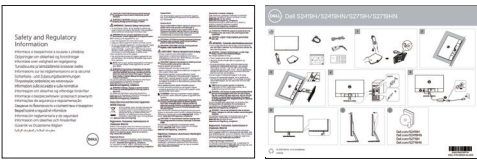
Zawartość opakowania

Monitor jest dostarczany z pokazanymi poniżej komponentami. Należy upewnić się, że otrzymano wszystkie komponenty i zapoznać się z częścią [Kontaktowanie się z firmą Dell](#) w celu uzyskania dalszych informacji w razie braku jakiegokolwiek elementu.

 **UWAGA:** Niektóre elementy mogą być opcjonalne i nie są dostarczane z danym monitorem. Niektóre funkcje lub multimedia mogą być niedostępne w niektórych krajach.

 **UWAGA:** W celu zamocowania innej podstawy należy zapoznać się z odpowiednim podręcznikiem instalacji podstawy w celu uzyskania instrukcji montażu.

	<ul style="list-style-type: none">• Monitor
	<ul style="list-style-type: none">• Wspornik podstawy
	<ul style="list-style-type: none">• Podstawa
	<ul style="list-style-type: none">• Kabel zasilający (zależy od kraju)
	<ul style="list-style-type: none">• Zasilacz

	<ul style="list-style-type: none"> • Kabel HDMI
	<ul style="list-style-type: none"> • Instrukcja szybkiej instalacji • Informacje dotyczące bezpieczeństwa i przepisów

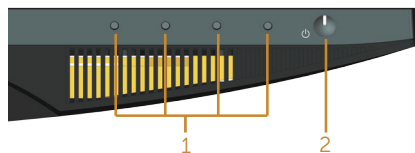
Właściwości produktu

Monitor płaskoekranowy **Dell S2419H/S2419HN/S2419NX/S2719H/S2719HN/S2719NX** jest wyposażony w aktywną matrycę, tranzystory cienkowarstwowe (TFT), wyświetlacz ciekłokrystaliczny (LCD), powłokę antystatyczną i podświetlenie LED. Właściwości monitora:

- **S2419H/S2419HN/S2419NX:** Widoczny obszar wyświetlacza 60,47 cm (23,8 cala) (mierzony po przekątnej). Rozdzielczość 1920 x 1080, plus pełnoekranowa obsługa niższych rozdzielczości.
- **S2719H/S2719HN/S2719NX:** Widoczny obszar wyświetlacza 68,6 cm (27 cali) (mierzony po przekątnej). Rozdzielczość 1920 x 1080, plus pełnoekranowa obsługa niższych rozdzielczości.
- Monitor bezramkowy.
- Szeroki kąt widzenia umożliwiający oglądanie z pozycji siedzącej lub stojącej albo podczas przechodzenia z jednej strony na drugą.
- Złącze HDMI ułatwia podłączanie starszych i nowszych systemów.
- **S2419H/S2719H:** wbudowane głośniki (5 W) x2
- Obsługa plug and play, jeśli funkcja ta jest wspierana przez system.
- Regulacje z użyciem menu ekranowego (OSD, On-Screen Display) ułatwiają konfigurację i optymalizację ekranu.
- Funkcja oszczędzania energii oraz zgodność z wymaganiami Energy Star.
- Zabezpieczenie – gniazdo blokady.
- Wyświetlacz z certyfikatem TCO.
- Ograniczona zawartość BFR/PVC (płytki drukowane są wykonane z laminatów bez BFR/PVC).
- Szkło bez związków arsenu i brak związków rtęci, wyłącznie dla panelu.
- Wysoki współczynnik kontrastu dynamicznego (8 000 000:1).
- 0,3 W - pobór mocy podczas oczekiwania, w trybie uśpienia.
- Miernik energii pokazuje poziom energii zużywanej przez monitor w czasie rzeczywistym.
- Zapewnia optymalny komfort widzenia dzięki niemiągoczącemu ekranowi i funkcji ComfortView, która minimalizuje emisję światła niebieskiego.

Identyfikacja części i elementów sterowania

Widok z przodu



Przyciski sterowania

Etykieta	Opis
1	Przyciski funkcji (Dalsze informacje, patrz Obsługa monitora).
2	Przycisk włączenia/wyłączenia zasilania

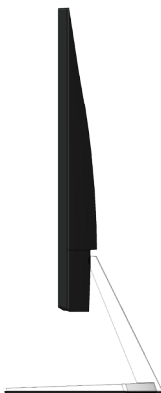
Widok od tyłu



Widok od tyłu z podstawą monitora

Etykieta	Opis	Zastosowanie
1	Zabezpieczenie – gniazdo blokady	Zabezpieczenie monitora blokadą zabezpieczenia (blokada zabezpieczenia nie jest dołączona).
2	Etykieta zgodności z przepisami (w tym etykieta numeru seryjnego z kodem kreskowym i kodem serwisowym)	Lista zgodności z przepisami. Sprawdź tę etykietę, jeśli poszukujesz informacji o kontakcie z pomocą techniczną Dell. Etykieta serwisowa Dell służy do celu zarządzania gwarancją i serwisem klienta Dell oraz do zapisywania informacji o systemie podstawowym.
3	Trwała etykieta z informacjami dotyczącymi przepisów	Lista zgodności z przepisami.
4	Przycisk zwolnienia podstawy	Odtączenie podstawy od monitora.
5	Gniazdo prowadzenia kabli	Do organizacji przebiegu kabli, poprzez ich umieszczenie w gnieździe.

Widok z boku



Widok z dołu



Widok z dołu bez podstawy monitora (S2419H/S2719H)



Widok z dołu bez podstawy monitora (S2419HN/S2419NX/S2719HN/S2719NX)

Etykieta	Opis	Zastosowanie
1	Głośniki	Głośniki
2	Gniazdo zasilacza	Do podłączenia kabla zasilającego monitora z zasilaczem prądu stałego 12 V.
3	Gniazdo HDMI1	Podłącz komputer za pomocą kabla HDMI.
4	Gniazdo HDMI2	Podłącz komputer za pomocą kabla HDMI.
5	Gniazdo liniowego wyjścia audio	Do podłączania głośników zewnętrznych (zakup opcjonalny)*

*Gniazdo liniowego wyjścia audio nie obsługuje słuchawek.

Dane techniczne monitora

Model	S2419H/S2419HN/ S2419NX	S2719H/S2719HN/ S2719NX
Typ ekranu	Aktywna matryca - TFT LCD	
Typ panelu	In-Plane Switching	
Widoczny obraz		
Przekątna	604,70 mm (23,81 cala)	686,00 mm (27 cala)
Poziomo, obszar aktywny	527,04 mm (20,75 cala)	597,89 mm (23,54 cala)
Pionowo, obszar aktywny	296,46 mm (11,67 cala)	336,31 mm (13,24 cala)
Obszar	1562,46 cm ² (242,15 cala ²)	2 010,76 cm ² (311,67 cala ²)
Podziałka pikseli	0,2745 mm	0,3114 mm
Liczba pikseli na cal (PPI)	92	81
Kąt widzenia	178° (pionowo), typowy 178° (poziomo), typowy	178° (pionowo), typowy 178° (poziomo), typowy
Brightness (Jasność)	250 cd/m ² (typowe)	250 cd/m ² (typowe)
Współczynnik kontrastu	1000 do 1 (typowy) 8 000 000 do 1 (kontrast dynamiczny)	1000 do 1 (typowy) 8 000 000 do 1 (kontrast dynamiczny)
Powłoka płyty przedniej	Nieznaczne zaciemnienie, twardość 3H	
Podświetlenie	System oświetlenia krawędziowego LED	
Czas odpowiedzi	5 ms typowy (G do G)	
Głębokość kolorów	16,7 mln kolorów	
Gama kolorów	CIE 1976 (84%), CIE 1931 (72%), >99% sRGB	
Zgodność z oprogramowaniem Dell Display Manager	Tak	
Złącza	2x HDMI 1.4 (HDCP)	
Szerokość obramowania (krawędź monitora do obszaru aktywnego)	5,3 mm (górną) 5,3 mm (lewa/prawa strona) 8,3 mm (dół)	6,7 mm (górną) 6,8 mm (lewa/prawa strona) 8,4 mm (dół)
Zabezpieczenia	Gniazdo blokady bezpieczeństwa (blokada kablowa - zakup opcjonalny)	
Regulacje	Nachylenie (5°/21°)	

Dane techniczne rozdzielczości

Model	S2419H/S2419HN/ S2419NX	S2719H/S2719HN/ S2719NX
Zakres skanowania poziomie	31 kHz do 83 kHz (automatyczne)	31 kHz do 83 kHz (automatyczne)
Zakres skanowania w pionie	56 Hz do 76 Hz (automatyczne)	56 Hz do 76 Hz (automatyczne)
Maksymalna wstępnie ustawiona rozdzielczość	1920 x 1080 przy 60 Hz w przypadku gniazda HDMI 1.4 (HDCP).	1920 x 1080 przy 60 Hz w przypadku gniazda HDMI 1.4 (HDCP).

Obsługiwane tryby wideo

Model	S2419H/S2419HN/ S2419NX	S2719H/S2719HN/ S2719NX
Możliwości wyświetlania wideo (HDMI)	480p, 480i, 576p, 720p, 1080p, 576i, 1080i	480p, 480i, 576p, 720p, 1080p, 576i, 1080i

Wstępnie ustawione tryby wyświetlania

S2419H/S2419HN/S2419NX/S2719H/S2719HN/S2719NX

Tryb wyświetlania	Częstotliwość pozioma (kHz)	Częstotliwość pionowa (Hz)	Zegar pikseli (MHz)	Polaryzacja synchronizacji (w poziomie/w pionie)
VESA, 720 x 400	31,5	70,1	28,3	-/+
VESA, 640 x 480	31,5	60,0	25,2	-/-
VESA, 640 x 480	37,5	75,0	31,5	-/-
VESA, 800 x 600	37,9	60,3	40,0	+/+
VESA, 800 x 600	46,9	75,0	49,5	+/+
VESA, 1024 x 768	48,4	60,0	65,0	-/-
VESA, 1024 x 768	60,0	75,0	78,8	+/+
VESA, 1152 x 864	67,5	75,0	108,0	+/+
VESA, 1280 x 1024	64,0	60,0	108,0	+/+
VESA, 1280 x 1024	80,0	75,0	135,0	+/+
VESA, 1600 x 900	60,0	60,0	108,0	+/+
VESA, 1600 x 1080	67,5	60,0	148,5	+/+

Parametry elektryczne

Model		S2419H/S2419HN/S2419NX/S2719H/S2719HN/S2719NX
Sygnały wejścia wideo		HDMI 1.4 (HDCP), 600 mV dla każdej linii różnicowej, impedancja wejściowa 100 omów na parę różnicową
Zasilacz AC/DC	Napięcie/ częstotliwość/ prąd wejścia	Zasilacz Delta ADP-40DD B: 100 VAC do 240 VAC/50 Hz do 60 Hz ± 3 Hz/1,5 A (maks.) Zasilacz Lite-On PA-1041-81: 100 V AC do 240 V AC/50 Hz do 60 Hz ± 3 Hz/1,2 A (maks.)
	Napięcie/prąd wyjścia	Wyjście: 12 V DC/3,33 A
Prąd rozruchowy		Bez uszkodzeń przy zimnym starcie w zakresie 100 VAC~240 VAC

Charakterystyki fizyczne

Model		S2419H/S2419HN/S2419NX	
Typ kabla sygnałowego		Cyfrowy: odłączany, HDMI, 19-stykowy	
Potysk ramki przedniej (min.)		Czarna ramka — 85 jednostek potysku	
Wymiary (z podstawą)			
Wysokość		413,4 mm (16,28 cala)	
Szerokość		539,0 mm (21,22 cala)	
Głębokość		152,8 mm (6,01 cala)	
Wymiary (bez podstawy)			
Wysokość		315,2 mm (12,41 cala)	
Szerokość		539,0 mm (21,22 cala)	
Głębokość		47,4 mm (1,87 cala)	
Wymiary podstawy			
Wysokość		171,6 mm (6,76 cala)	
Szerokość		249,0 mm (9,80 cala)	
Głębokość		152,8 mm (6,01 cala)	
Masa	S2419H	S2419HN/S2419NX	
Masa z opakowaniem	6,02 kg (13,27 lb)	5,81 kg (12,81 lb)	
Masa z zamontowaną podstawą i kablami	4,08 kg (8,99 lb)	3,87 kg (8,53 lb)	
Masa bez zespołu podstawy (bez kabli)	3,09 kg (6,81 lb)	2,88 kg (6,35 lb)	
Masa zespołu podstawy	0,52 kg (1,15 lb)	0,52 kg (1,15 lb)	

Model	S2719H/S2719HN/S2719NX	
Typ kabla sygnałowego	Cyfrowy: odłączany, HDMI, 19-stykowy	
Połysek ramki przedniej (min.)	Czarna ramka – 85 jednostek połyску	
Wymiary (z podstawą)		
Wysokość	454,6 mm (17,9 cala)	
Szerokość	612,7 mm (24,12 cala)	
Głębokość	186,7 mm (7,35 cala)	
Wymiary (bez podstawy)		
Wysokość	356,5 mm (14,04 cala)	
Szerokość	612,7 mm (24,12 cala)	
Głębokość	45,8 mm (1,8 cala)	
Wymiary podstawy		
Wysokość	176,7 mm (6,96 cala)	
Szerokość	257,2 mm (10,13 cala)	
Głębokość	186,7 mm (7,35 cala)	
Masa	S2719H	S2719HN/S2719NX
Masa z opakowaniem	7,86 kg (17,33 lb)	7,65 kg (16,87 lb)
Masa z zamontowaną podstawą i kablami	5,17 kg (11,40 lb)	4,96 kg (10,93 lb)
Masa bez zespołu podstawy (bez kabli)	4,05 kg (8,93 lb)	3,84 kg (8,47 lb)
Masa zespołu podstawy	0,66 kg (1,46 lb)	0,66 kg (1,46 lb)

Charakterystyki środowiskowe

Model	S2419H	S2419HN/ S2419NX	S2719H	S2719HN/ S2719NX
Temperatura				
Działanie	0°C do 40°C (32°F do 104°F)			
Bez działania	<ul style="list-style-type: none"> Przechowywanie: -20°C do 60°C (-4°F do 140°F) Transport: -20°C do 60°C (-4°F do 140°F) 			
Wilgotność				
Działanie	10% do 80% (bez kondensacji)			
Bez działania	<ul style="list-style-type: none"> Przechowywanie: od 5% do 90% (bez kondensacji) Transport: od 5% do 90% (bez kondensacji) 			
Wysokość nad poziomem morza				
Działanie (maks.)	5 000 m (499 872,00 cm)			
Bez działania (maks.)	12 192 m (1 219 200,00 cm)			
Odprowadzanie ciepła	<ul style="list-style-type: none"> • 112,60 BTU/godzinę (maksymalne) • 81,89 BTU/godzinę (typowe) 	<ul style="list-style-type: none"> • 71,65 BTU/godzinę (maksymalne) • 61,42 BTU/godzinę (typowe) 	<ul style="list-style-type: none"> • 122,84 BTU/godzinę (maksymalne) • 88,72 BTU/godzinę (typowe) 	<ul style="list-style-type: none"> • 81,89 BTU/godzinę (maksymalne) • 68,24 BTU/godzinę (typowe)

Tryby zarządzania zasilaniem

Jeśli w komputerze zainstalowana jest karta graficzna lub oprogramowanie zgodne z VESA DPM, monitor automatycznie redukuje zużycie energii, gdy nie jest używany. Określa się to jako tryb oszczędzania energii*. Jeśli komputer wykryje wejście z klawiatury, myszy lub innego urządzenia wejścia, automatycznie wznowi działanie. Następująca tabela pokazuje zużycie energii i sygnalizację tej funkcji automatycznego oszczędzania energii.

*Zerowe zużycie energii w trybie wyłączenia można uzyskać wyłącznie poprzez odłączenie kabla zasilającego od monitora.

S2419H

Tryby VESA	Synchr. pozioma	Synchr. pionowa	Video	Wskaźnik zasilania	Zużycie energii
Normalne działanie	Aktywna	Aktywna	Aktywna	Biały	33 W (maksymalnie) 24 W (typowo)
Tryb wył. aktywności	Nieaktywna	Nieaktywna	Wygaszony	Biały (Jarzenie)	Mniej niż 0,3 W
Wyłączenie	-	-	-	Wył.	Mniej niż 0,3 W

Zużycie energii P_{ON}	17 W
Całkowite zużycie energii (TEC)	53,83 kWh

S2419HN/S2419NX

Tryby VESA	Synchr. pozioma	Synchr. pionowa	Video	Wskaźnik zasilania	Zużycie energii
Normalne działanie	Aktywna	Aktywna	Aktywna	Biały	21 W (maksymalnie) 18 W (typowo)
Tryb wył. aktywności	Nieaktywna	Nieaktywna	Wygaszony	Biały (Jarzenie)	Mniej niż 0,3 W
Wyłączenie	-	-	-	Wył.	Mniej niż 0,3 W

Zużycie energii P_{ON}	17 W
Całkowite zużycie energii (TEC)	53,83 kWh

S2719H

Tryby VESA	Synchr. pozioma	Synchr. pionowa	Video	Wskaźnik zasilania	Zużycie energii
Normalne działanie	Aktywna	Aktywna	Aktywna	Biały	36 W (maksymalnie) 26 W (typowo)
Tryb wył. aktywności	Nieaktywna	Nieaktywna	Wygaszony	Biały (jarzenie)	Mniej niż 0,3 W
Wyłączenie	-	-	-	Wył.	Mniej niż 0,3 W

Zużycie energii P_{ON}	20 W
Całkowite zużycie energii (TEC)	63,03 kWh

S2719HN/S2719NX

Tryby VESA	Synchr. pozioma	Synchr. pionowa	Video	Wskaźnik zasilania	Zużycie energii
Normalne działanie	Aktywna	Aktywna	Aktywna	Biały	24 W (maksymalnie) 20 W (typowo)
Tryb wył. aktywności	Nieaktywna	Nieaktywna	Wygaszony	Biały (jarzenie)	Mniej niż 0,3 W
Wyłączenie	-	-	-	Wył.	Mniej niż 0,3 W

Zużycie energii P_{ON}	20 W
Całkowite zużycie energii (TEC)	63,03 kWh

** Maksymalne zużycie energii z maks. luminancją i aktywnym USB.

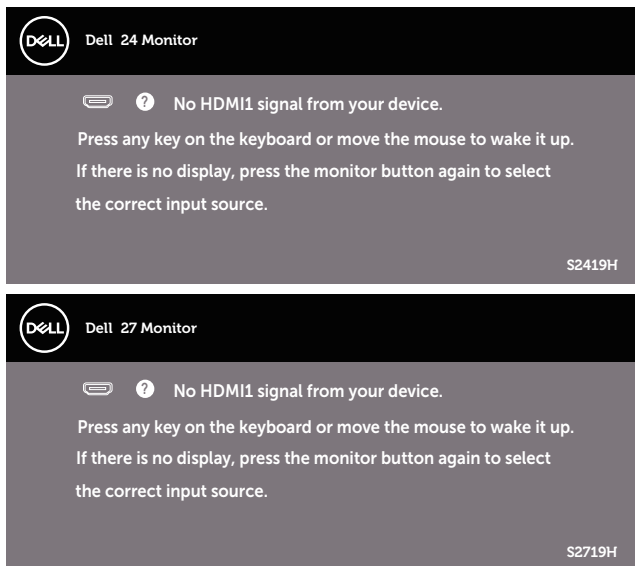
Dokument ten pełni wyłącznie funkcję informacyjną i zawiera dane uzyskane w warunkach laboratoryjnych. Wydajność urządzenia może być inna w zależności od zakupionych programów, składników i urządzeń peryferyjnych; uaktualnienie podanych informacji nie jest zagwarantowane. W związku z tym klient nie powinien polegać na zapewnionych informacjach podczas podejmowania decyzji dotyczących tolerancji elektrycznych itp. Nie udziela się żadnych gwarancji, wyraźnych ani dorozumianych, w odniesieniu do dokładności lub kompletności.

UWAGA:

PON: Zużycie energii w trybie Wł. mierzone w odniesieniu do testu Energy Star.

TEC: Łączne zużycie energii w kWh mierzone w odniesieniu do metody testowej Energy Star.

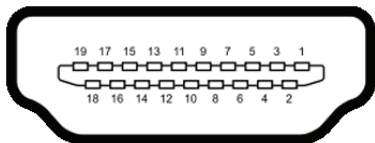
OSD działa wyłącznie w trybie normalnego działania. Po naciśnięciu w trybie wyłączenia aktywności, dowolnego przycisku, wyświetlone zostaną następujące komunikaty:



Uaktywij komputer i monitor w celu uzyskania dostępu do menu ekranowego.

Przypisanie styków

Złącze HDMI



Numer styku	19-stykowa strona podłączonego kabla sygnałowego
1	DANE TMDS 2+
2	DANE TMDS 2 EKTRAN
3	DANE TMDS 2-
4	DANE TMDS 1+
5	DANE TMDS 1 EKTRAN
6	DANE TMDS 1-
7	DANE TMDS 0+
8	DANE TMDS 0 EKTRAN
9	DANE TMDS 0-
10	ZEGAR TMDS+
11	ZEGAR TMDS EKTRAN
12	ZEGAR TMDS-
13	CEC
14	Zarezerwowane (normalnie zwarte na urządzeniu)
15	ZEGAR DDC (SCL)
16	DANE DDC (SDA)
17	Masa DDC/CEC
18	ZASILANIE +5V
19	WYKRYWANIE BEZ WYŁĄCZANIA

Zgodność z Plug and Play



Monitor można zainstalować w dowolnym systemie zgodnym z Plug and Play. Monitor automatycznie udostępnia dla komputera dane EDID (Extended Display Identification Data) poprzez protokoły DDC (Display Data Channel), dlatego system może wykonać automatyczną konfigurację i optymalizację ustawień. Większość instalacji monitorów jest automatyczna, w razie potrzeby możesz wybrać inne ustawienia. Aby uzyskać dalsze informacje dotyczące zmiany monitora, sprawdź [Obsługa monitora](#).

Polityka jakości i pikseli monitora LCD

Podczas procesu produkcji monitorów LCD, może się zdarzyć, że jeden lub więcej pikseli utrwali się w niezmiennym stanie, ale są one trudne do zauważenia i nie wpływają na jakość ani użyteczność monitora. Dalsze informacje o polityce jakości i pikseli monitora Dell można znaleźć na stronie pomocy technicznej Dell pod adresem www.dell.com/support/monitors.

Wskazówki dotyczące konserwacji

Czyszczenie monitora



-  **OSTRZEŻENIE:** Przed czyszczeniem monitora należy odłączyć od gniazdka elektrycznego kabel zasilający monitora.
-  **PRZESTROGA:** Przed czyszczeniem monitora należy przeczytać i zastosować się do instrukcji bezpieczeństwa.

Podczas rozpakowywania, czyszczenia lub obsługi monitora należy przestrzegać poniższych zaleceń:

- W celu oczyszczenia ekranu należy zwilżyć nieznacznie wodą miękką, czystą szmatkę. Jeśli to możliwe należy używać specjalnych chusteczek do czyszczenia ekranu lub środków odpowiednich do czyszczenia powłok antystatycznych. Nie należy używać benzenu, rozcieńczalnika, amoniaku, ściernych środków czyszczących lub sprężonego powietrza.
- Do czyszczenia monitora należy używać nieznacznie zwilżonej szmatki. Należy unikać używania jakichkolwiek detergentów, ponieważ niektóre detergenty pozostawiają na monitorze mleczny osad.
- Jeśli po rozpakowaniu monitora zauważony zostanie biały proszek należy wytrzeć go szmatką.
- Podczas obsługi monitora należy zachować ostrożność, ponieważ zarysowanie monitora o ciemnych kolorach powoduje pozostawienie białych śladów.
- Aby uzyskać najlepszą jakość obrazu na monitorze należy używać dynamicznie zmieniany wygaszacz ekranu i wyłączać monitor, gdy nie jest używany.

Ustawianie monitora

Podłączanie podstawy

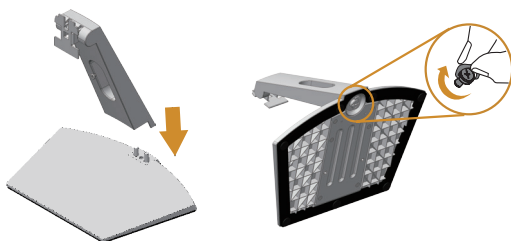
-  **UWAGA:** Po dostarczeniu monitora z fabryki, podstawa jest odłączona.
-  **UWAGA:** Dotyczy to monitora z podstawą. Po zakupieniu innej podstawy należy sprawdzić odpowiedni podręcznik instalacji podstawy w celu uzyskania instrukcji instalacji.

Mocowanie podstawy monitora:

1. Umieść monitor na miękkiej tkaninie lub poduszce.



2. Połącz wspornik z podstawą, a następnie przykręć śrubę w podstawie.



3. Dopasuj dwa zaczepy w górnej części podstawy do rowków z tyłu monitora. Naciskaj podstawę, aż do zaskoczenia na miejscu.



4. Włóż podstawę, aż do zablokowania na miejscu.



Podłączanie monitora

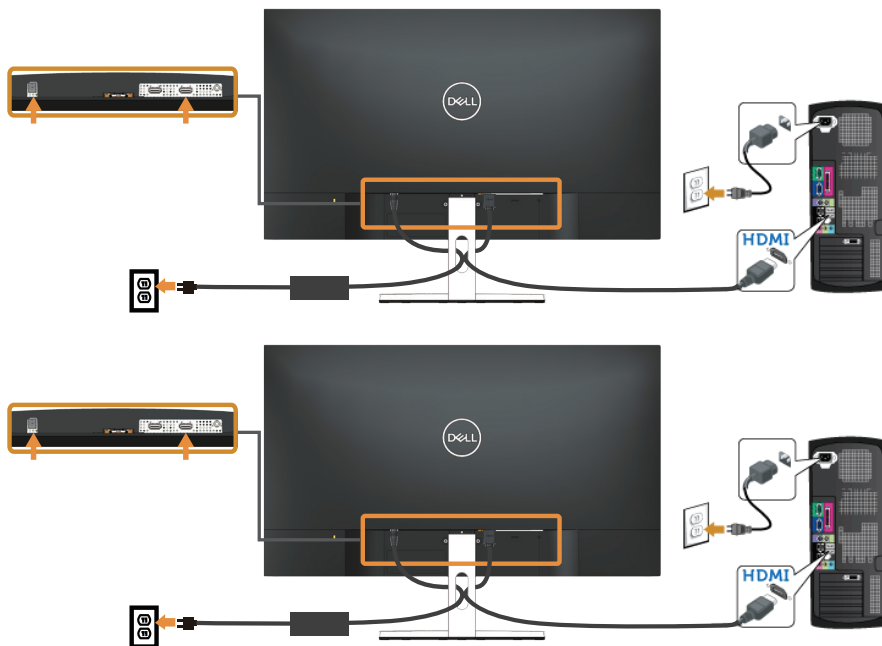
⚠ OSTRZEŻENIE: Przed rozpoczęciem jakichkolwiek procedur z tej części, wykonaj [Instrukcje bezpieczeństwa](#).

📎 UWAGA: Nie należy podłączać jednocześnie wszystkich kabli do komputera. Przed podłączeniem kabli do monitora zalecane jest ich przeprowadzenie przez otwór do zarządzania kablami.

W celu podłączenia monitora do komputera:

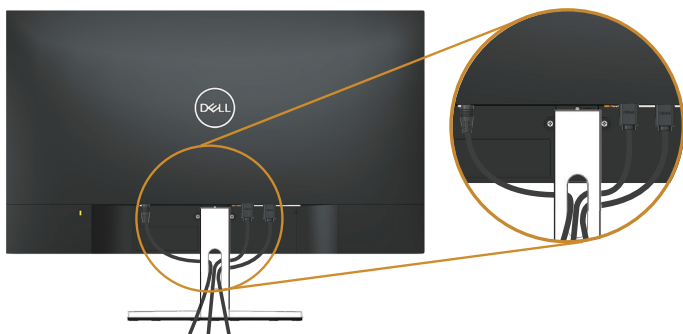
1. Wyłącz komputer i odłącz kabel zasilający.
2. Podłącz kabel audio lub HDMI od monitora do komputera.

Podłączenie kabla HDMI





Porządkowanie kabli

Użyj gniazdo do prowadzenia kabli w celu uporządkowania kabli podłączonych do monitora.



Demontaż podstawy

-  **UWAGA:** Aby zapobiec zarysowaniu ekranu LCD podczas zdejmowania podstawy, monitor należy położyć na miękkiej i czystej powierzchni.
-  **UWAGA:** Dotyczy to monitora z podstawą. Po zakupieniu innej podstawy należy sprawdzić odpowiedni podręcznik instalacji podstawy w celu uzyskania instrukcji instalacji.

Aby zdjąć podstawę:

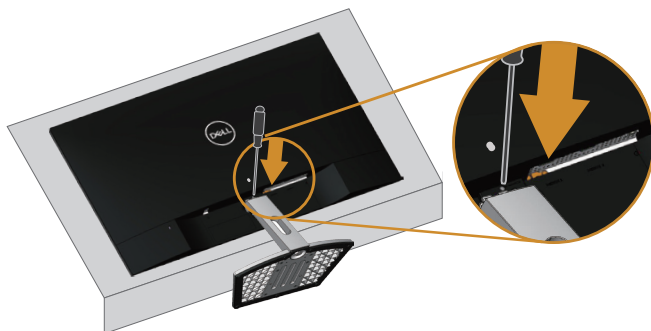
1. Umieść monitor na miękkiej tkaninie lub poduszce na biurku.



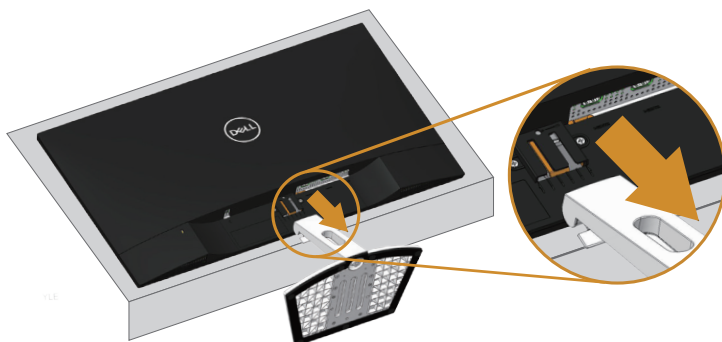
2. Przechyl podstawę w dół, aby uzyskać dostęp do przycisku zwalnającego.



3. Naciśnij przycisk zwalniający za pomocą długiego śrubokręta.



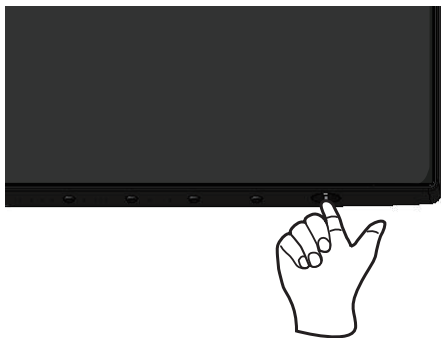
4. Wyciągnij podstawę, przytrzymując naciśnięty przycisk zwalniający.



Obsługa monitora

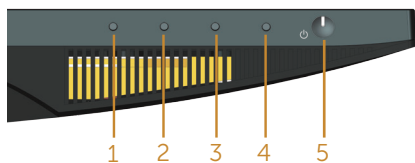
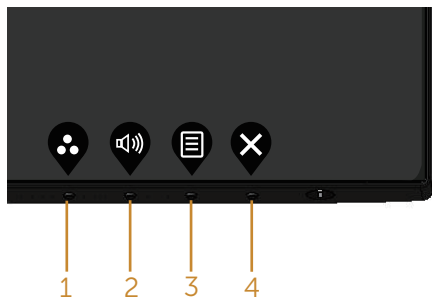
Włączanie zasilania monitora

Naciśnij przycisk  w celu włączenia monitora.




Używanie przycisków sterowania





Przyciski sterowania na dole monitora umożliwiają regulację wyświetlanego obrazu.



Przyciski sterowania

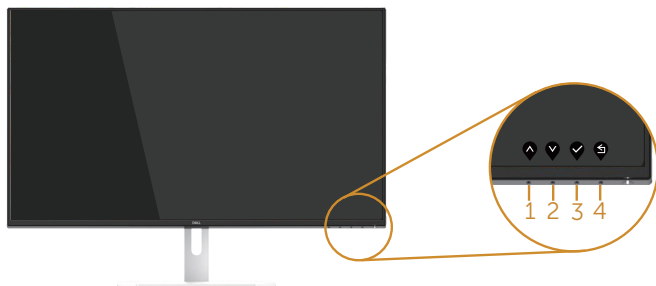
W poniższej tabeli opisano przyciski sterowania:





Przyciski sterowania	Opis
1  Shortcut key (Przycisk skrótu)/Preset Modes (Tryby ustawień wstępnych)	Użyj tego przycisku, aby wybrać z listy tryb ustawień wstępnych.

2		Użyj tego przycisku do wyregulowania głośności. Minimalna wartość wynosi '0' (-). Maksymalna wartość wynosi '100' (+).
	Shortcut key (Przycisk skrótu)/Input Source (Źródło wejścia)	
3	 Menu	Użyj przycisku Menu do uaktywnienia menu ekranowego (OSD) i wybrania odpowiedniego menu. Patrz Uzyskiwanie dostępu do menu OSD .
4	 Exit (Zakończ)	Użyj tego przycisku, aby powrócić do menu głównego lub opuścić główne menu ekranowe.
5	 Przycisk Włączenie/ Wyłączenie (ze wskaźnikiem LED)	Naciśnij przycisk zasilania w celu włączenia lub wyłączenia monitora. Stałe białe światło oznacza, że monitor jest włączony i w pełni funkcjonalny. Migające białe światło wskazuje na tryb oszczędzania energii.

Elementy sterowania menu OSD


Użyj przycisków na dole monitora do regulacji ustawień obrazu.



Przyciski sterowania	Opis
1  W górę	Użyj przycisku w górę w celu zwiększenia wartości lub przejścia w górę w menu.
2  W dół	Użyj przycisku w dół w celu zmniejszenia wartości lub przejścia w dół w menu.
3  OK	Użyj przycisku OK w celu potwierdzenia wyboru w menu.
4  Cofnij	Użyj przycisku Cofnij , aby powrócić do poprzedniego menu.

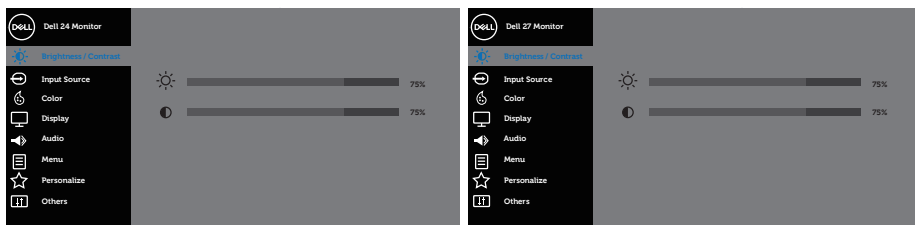
Korzystanie z menu ekranowego (OSD)










Uzyskiwanie dostępu do menu OSD









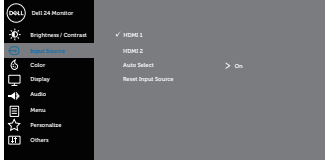
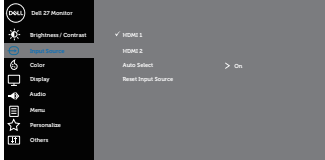


 **UWAGA:** Wprowadzone zmiany są zapisywane automatycznie po przejściu do innego menu, wyjściu z menu OSD lub jego automatycznym wyłączeniu.

1. Naciśnij przycisk , aby wyświetlić główne menu OSD.

Menu główne dla wejścia HDMI



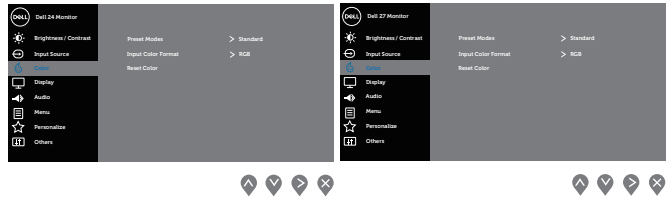
2. Naciśnij przyciski  i , aby przetączyć między opcjami ustawień. Po przesunięciu z jednej ikony na drugą, zostanie podświetlona nazwa opcji. W tabeli poniżej przedstawiono pełną listę wszystkich opcji dostępnych dla monitora.
3. Naciśnij jeden raz przycisk  w celu uruchomienia podświetlonej opcji.
4. Naciśnij przyciski  i , aby wybrać wymagany parametr.
5. W celu wprowadzenia zmian naciśnij przycisk , a następnie użyj przycisku  lub , zgodnie ze wskazaniem w menu.
6. Wybierz przycisk , aby powrócić do menu głównego.

Ikona	Menu i podmenu	Opis
	Brightness/ Contrast (Jasność/ Kontrast)	<p>Użyj to menu, aby uaktywnić regulację brightness/contrast (jasności/kontrast).</p>  
	Brightness (Jasność)	<p>Jasność umożliwia regulację luminancji podświetlenia.</p> <p>Naciśnij przycisk , aby zwiększyć jasność lub naciśnij przycisk  w celu zmniejszenia jasności (min. 0 / maks. 100).</p> <p>UWAGA: Ręczna regulacja jasności jest wyłączona, gdy jest włączony kontrast dynamiczny.</p>
	Contrast (Kontrast)	<p>Wyreguluj najpierw jasność, a następnie wyreguluj kontrast, tylko wtedy, gdy wymagana jest dalsza regulacja.</p> <p>Naciśnij przycisk , aby zwiększyć kontrast lub naciśnij przycisk  w celu zmniejszenia kontrastu (min. 0 / maks. 100).</p> <p>Funkcja contrast (kontrast) umożliwia regulację stopnia różnicy między ciemnymi i jasnymi miejscami na ekranie.</p>
	Input Source (Źródło wejścia)	<p>Użyj menu źródło wejścia do wyboru między różnymi sygnałami wideo, które można podłączyć do monitora.</p>  
	HDMI 1	<p>Wybierz wejście HDMI 1, gdy używane jest złącze HDMI1.</p> <p>Naciśnij przycisk , aby wybrać źródło wejścia HDMI 1.</p>
	HDMI 2	<p>Wybierz wejście HDMI 2, gdy używane jest złącze HDMI2.</p> <p>Naciśnij przycisk , aby wybrać źródło wejścia HDMI 2.</p>
	Auto Select (Automatyczny wybór)	<p>Wybierz opcję automatyczny wybór w celu wyszukania dostępnych sygnałów wejścia.</p>
	Reset Input Source (Resetuj źródło wejścia)	<p>Wybierz tę opcję, aby przywrócić domyślne źródło wejścia.</p>



Color (Kolor)



Użyj opcji kolor do regulacji trybu ustawień koloru.

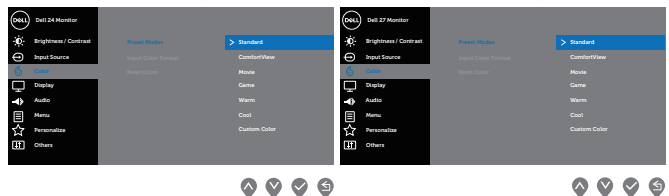


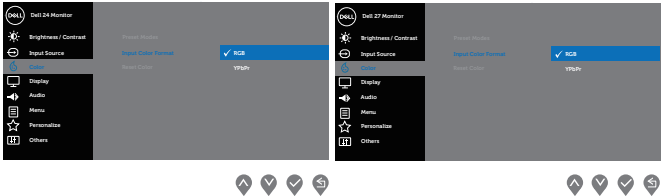








Preset Modes (Tryby ustawień wstępnych)

Po zaznaczeniu pozycji Preset Modes (Tryby ustawień wstępnych) można wybrać z listy tryb Standard (Standardowe), ComfortView, Movie (Film), Game (Gra), Warm (Ciepłe), Cool (Zimne) lub Custom Color (Kolory niestandardowe).

- Standard (Standardowe): Załadowanie domyślnych ustawień koloru monitora. To jest domyślny tryb ustawień wstępnych.
- ComfortView: Zmniejszenie poziomu światła niebieskiego emitowanego przez ekran w celu zwiększenia komfortu widzenia.
- Movie (Film): Ładowanie ustawień kolorów, idealnych do filmów.
- Game (Gra): Ładowanie ustawień kolorów, idealnych do większości gier.
- Warm (Ciepłe): Zwiększenie temperatury kolorów. Z odcieniem czerwonym/żółtym ekran wydaje się cieplejszy.
- Cool (Zimne): Zmniejszenie temperatury kolorów. Z odcieniem niebieskim, ekran wydaje się zimniejszy.
- Custom Color (Kolory niestandardowe): Umożliwia ręczną regulację ustawień kolorów.

Naciśnij przycisk  lub  w celu regulacji wartości trzech kolorów (R, G, B) i utworzenia własnego trybu ustawień wstępnych.

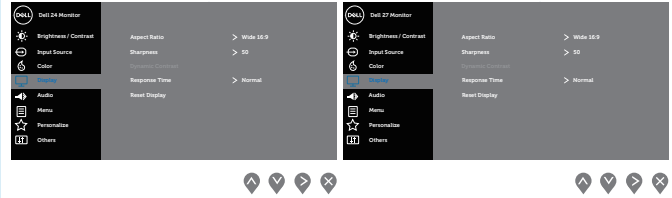


<p>Input Color Format (Wprowadź format koloru)</p>	<p>Umożliwia ustawienie trybu wejścia wideo na:</p> <ul style="list-style-type: none"> • RGB: Wybierz tę opcję, jeśli monitor jest podłączony do komputera lub odtwarzacza DVD, za pomocą kabla HDMI. • YPbPr: Wybierz tę opcję, jeśli odtwarzacz DVD obsługuje tylko wyjście YPbPr. 
<p>Hue (Barwa)</p>	<p>Funkcja ta umożliwia przesunięcie koloru obrazu wideo na zielony lub purpurowy. Używane do dopasowania wymaganego koloru odcienia skóry. Użyj przycisku  lub  do regulacji barwy w zakresie od 0 do 100.</p> <p>Naciśnij , aby zwiększyć zielony odcień koloru obrazu wideo.</p> <p>Naciśnij , aby zwiększyć purpurowy odcień koloru obrazu wideo.</p> <p>UWAGA: Regulacja opcji Barwa dostępna jest jedynie po wybraniu trybu ustawień wstępnych Movie (Film) lub Game (Gra).</p>
<p>Saturation (Nasycenie)</p>	<p>Umożliwia regulację nasycenia koloru obrazu wideo. Użyj przycisku  lub  do regulacji nasycenia w zakresie od 0 do 100.</p> <p>Naciśnij przycisk , aby zwiększyć monochromatyczny wygląd obrazu wideo.</p> <p>Naciśnij przycisk , aby zwiększyć kolorowy wygląd obrazu wideo.</p> <p>UWAGA: Regulacja opcji Nasycenie dostępna jest jedynie po wybraniu trybu ustawień wstępnych Film lub Gra.</p>
<p>Reset Color (Resetowanie kolorów)</p>	<p>Umożliwia przywrócenie fabrycznych ustawień kolorów monitora.</p>



Display (Ekran)

Użyj opcji wyświetlacz do regulacji ustawień obrazu.



Aspect Ratio (Współczynnik proporcji)

Regulacja współczynnika proporcji jako Wide 16:9 (Szeroki 16:9), 4:3 lub 5:4.

Sharpness (Ostrość)

Ta funkcja sprawia, że obraz wygląda na bardziej ostry lub bardziej miękki. Użyj przycisku lub do regulacji ostrości w zakresie od 0 do 100.

Dynamic Contrast (Kontrast dynamiczny)

Umożliwia zwiększenie poziomu kontrastu w celu uzyskania ostrzejszego i zawierającego więcej szczegółów obrazu.

Naciśnij przycisk , aby wybrać dla pozycji Dynamic Contrast (Kontrast dynamiczny) opcję On (Wł.) lub Off (Wył.).

UWAGA: Opcja Dynamiczny kontrast, zapewnia większy kontrast po wybraniu trybu ustawień wstępnych gry lub film.

Response Time (Czas odpowiedzi)

Użytkownik może wybrać opcję Normal (Normalny), Fast (Szybki) lub Super fast (Bardzo szybki).

Reset Display (Resetowanie wyświetlacza)

Wybierz opcję do przywrócenia domyślnych ustawień wyświetlania.



Audio



Volume (Głośność)

Użyj tego przycisku do wyregulowania głośności. Minimalna wartość wynosi '0' (-). Maksymalna wartość wynosi '100' (+).

Speaker (Głośnik)

Umożliwia włączenie lub wyłączenie funkcji głośników.


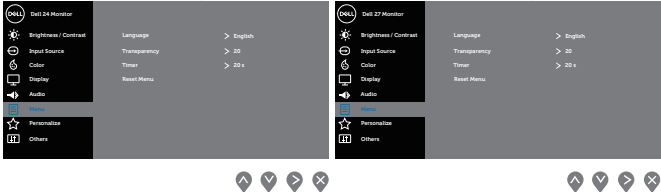




MaxxAudio

MaxxAudio to pakiet zaawansowanych narzędzi do poprawy jakości dźwięku.

Za pomocą tej pozycji można włączyć/wyłączyć narzędzia MaxxAudio.

Reset Audio (Resetuj audio)

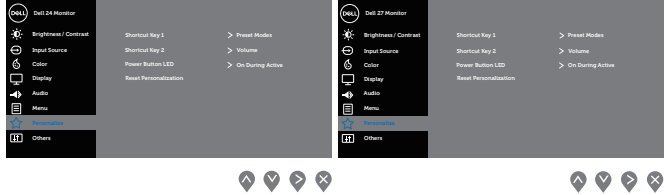
Wybierz opcję do przywrócenia domyślnych ustawień wyświetlania.

	<p>Menu</p>	<p>Wybierz tę opcję, aby wyregulować ustawienia OSD, takie jak języki OSD, czas pozostawiania menu na ekranie, itd.</p> 
	<p>Language (Język)</p>	<p>Opcja Language (Język) umożliwia ustawienie jednego z ośmiu języków menu ekranowego (English, Spanish (hiszpański), French (francuski), German (niemiecki), Brazilian Portuguese (portugalski (brazylijski)), Russian (rosyjski), Simplified Chinese (chiński uproszczony) lub Japanese (japoński)).</p>
	<p>Transparency (Przejrzystość)</p>	<p>Wybierz tę opcję, aby zmienić przezroczystość menu, ustawiając za pomocą przycisku  lub  wartość od 0 do 100.</p>
	<p>Timer (Zegar)</p>	<p>Czas wyświetlania OSD: pozwala na ustawienie czasu przez który menu ekranowe będzie pozostawać aktywne po ostatnim naciśnięciu przycisku.</p> <p>Użyj przycisku  lub  do regulacji suwaka w 1-sekundowych przyrostach, od 5 do 60 sekund.</p>
	<p>Reset Menu (Resetowanie menu)</p>	<p>Resetowanie wszystkich ustawień OSD do fabrycznych, wstępnie ustawionych wartości.</p>



Personalize (Personalizuj)

Użytkownik może wybrać ustawienie pozycji Shortcut Key 1 (Przycisk skrótu 1), Shortcut Key 2 (Przycisk skrótu 2), Power Button LED (Dioda LED przycisku zasilania), Reset Personalization (Resetowanie personalizacji), Preset Modes (Tryby ustawień wstępnych) lub Volume (Głośność) i zapisać je do wybierania shortcut key (przyciskiem skrótu).



Shortcut Key 1 (Przycisk skrótu 1)

Użytkownik może wybrać jedną z następujących pozycji: Preset Modes (Tryby ustawień wstępnych), Brightness/ Contrast (Jasność/Kontrast), Input Source (Źródło wejścia), Aspect Ratio (Współczynnik proporcji), Volume (Głośność) w celu ustawienia jako shortcut key 1 (przycisk skrótu 1).

Shortcut Key 2 (Przycisk skrótu 2)

Użytkownik może wybrać jedną z następujących pozycji: Preset Modes (Tryby ustawień wstępnych), Brightness/ Contrast (Jasność/Kontrast), Input Source (Źródło wejścia), Aspect Ratio (Współczynnik proporcji), Volume (Głośność) w celu ustawienia jako shortcut key 2 (przycisk skrótu 2).

Power Button LED (Dioda LED przycisku zasilania)

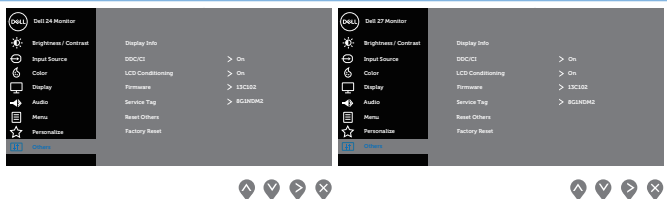
Umożliwia ustawienie dla diody LED zasilania opcji On During Active (Włączona podczas aktywności) lub Off During Active (Wyłączona podczas aktywności) w celu oszczędzania energii.

Reset Personalization (Resetowanie personalizacji)

Umożliwia przywrócenie domyślnego ustawienia przycisku skrótu.

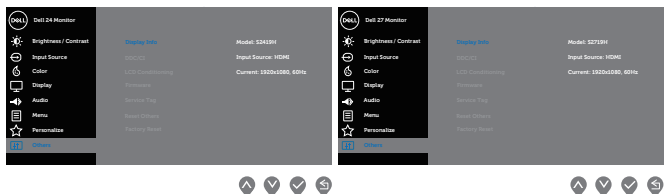


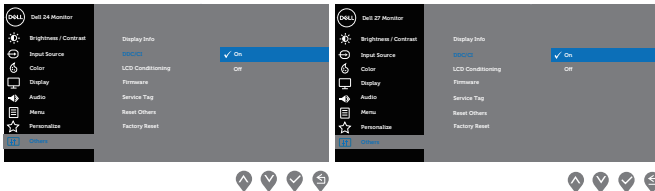
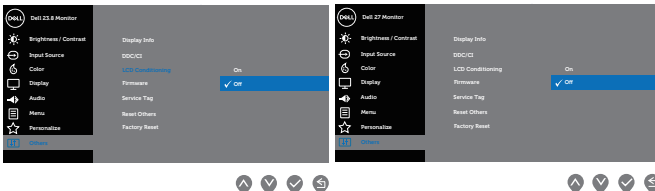
Others (Pozostałe)




Display Info (Informacja o wyświetlaczu)

Naciśnij, aby wyświetlić informacje o monitorze.

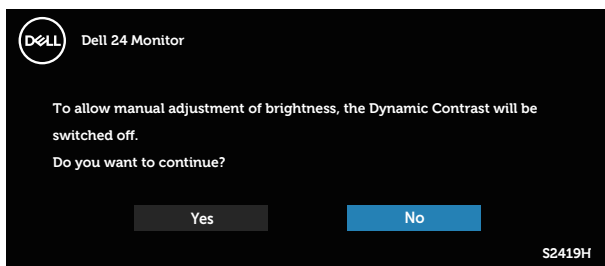


<p>DDC/CI</p>	<p>DDC/CI (Display Data Channel/Command Interface) umożliwia wykonanie przez oprogramowanie komputera regulacji parametrów monitora (jasność, zrównoważenie kolorów, itd.).</p> <p>Możesz wyłączyć tę opcję wybierając disable (wyłączyć).</p> <p>Włącz tę funkcję w celu zapewnienia najwyższej jakości obsługi i optymalnego działania monitora.</p> 
<p>LCD Conditioning (Kondycjonowanie LCD)</p>	<p>Funkcja ta pomaga w zmniejszeniu ilości przypadków zatrzymywania obrazu. Zależnie od stopnia zatrzymania obrazu, program może działać przez dłuższy czas.</p> <p>Wybierz opcję Off (Wył.), aby rozpocząć LCD Conditioning (Kondycjonowanie LCD).</p> 
<p>Firmware</p>	<p>Wyświetlanie wersji oprogramowania sprzętowego monitora.</p>
<p>Service Tag (Kod serwisowy)</p>	<p>Wyświetlanie numeru kodu serwisowego monitora.</p>
<p>Reset Other (Resetuj inne)</p>	<p>Resetowanie wszystkich ustawień OSD do fabrycznych, wstępnie ustawionych wartości za pomocą Others (Inne) ustawienia.</p>
<p>Factory Reset (Resetowanie do ustawień fabrycznych)</p>	<p>Resetowanie wszystkich ustawień do fabrycznych, wstępnie ustawionych wartości.</p>

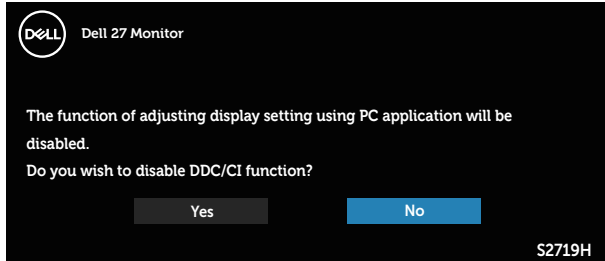
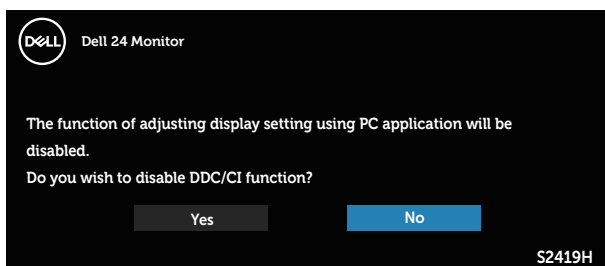
 **UWAGA:** Monitor ma wbudowaną funkcję automatycznej kalibracji jasności w celu skompensowania starzenia się diod LED.

omunikaty ostrzegawcze OSD

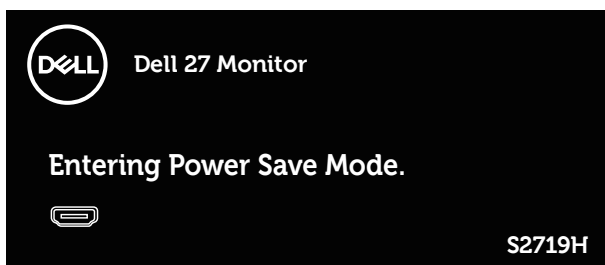
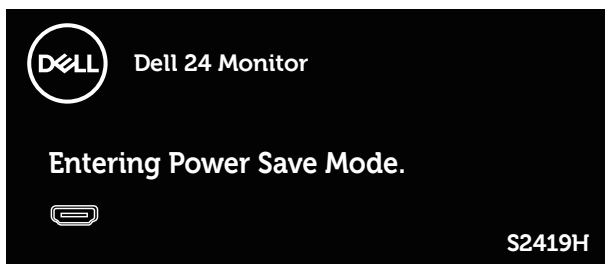
Gdy funkcja **Dynamic Contrast (Kontrast dynamiczny)** jest włączona (w trybach ustawień wstępnych: **Game (Gra)** lub **Movie (Film)**), ręczna regulacja jasności jest wyłączona.



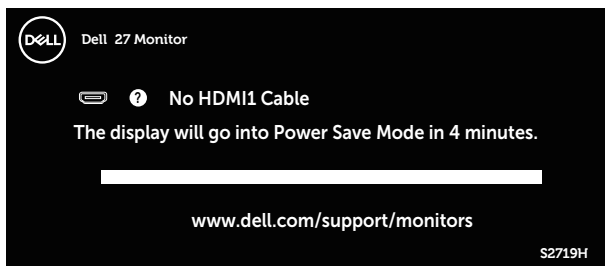
Przed wyłączeniem funkcji **DDC/CI** wyświetlany jest następujący komunikat:



Po przejściu monitora do **Tryb oszczędzania energii**, pojawi się następujący komunikat:



Jeśli kabel HDMI nie jest podłączony, pojawi się poniższe przestawne okno dialogowe. Po upływie 4 minut w tym stanie monitor zostanie przełączony do trybu oszczędzania energii.



Aby uzyskać dalsze informacje, sprawdź [Rozwiązywanie problemów](#).

Ustawianie monitora

Ustawianie maksymalnej rozdzielczości

Aby ustawić maksymalną rozdzielczość dla monitora:

W systemach Windows 7, Windows 8, Windows 8.1 i Windows 10:

1. W systemie Windows 8 lub Windows 8.1 wybierz kafelkę Pulpit, aby przełączyć na klasyczny wygląd pulpitu.
2. Kliknij prawym przyciskiem na pulpicie i kliknij **Rozdzielczość ekranu**.
3. Kliknij rozwijaną listę rozdzielczości ekranu i wybierz **1920 x 1080**.
4. Kliknij **OK**.

Jeśli nie jest wyświetlana opcja 1920 x 1080, może być konieczna aktualizacja sterownika karty graficznej. W zależności od komputera, wykonaj jedną z następujących procedur:

W przypadku posiadania komputera desktop lub komputera przenośnego Dell:

- Przejdź na stronę www.dell.com/support, wprowadź kod serwisowy komputera i pobierz najnowszy sterownik karty graficznej.

Jeśli używany jest komputer innej marki niż Dell (przenośny lub desktop):

- Przejdź na stronę pomocy technicznej dla komputera i pobierz najnowsze sterowniki grafiki.
- Przejdź do strony sieciowej producenta karty graficznej i pobierz najnowsze sterowniki karty graficznej.

Jeśli używany jest komputer stacjonarny Dell lub komputer przenośny Dell z dostępem do Internetu

1. Przejdź do www.dell.com/support, wprowadź znacznik serwisowy i pobierz najnowszy sterownik dla posiadanej karty graficznej.
2. Po instalacji sterowników karty graficznej należy ponownie ustawić rozdzielczość **1920 x 1080**.



UWAGA: Jeśli nie można ustawić rozdzielczości **1920 x 1080**, należy skontaktować się z firmą Dell i zapytać o kartę graficzną, która obsługuje taką rozdzielczość.

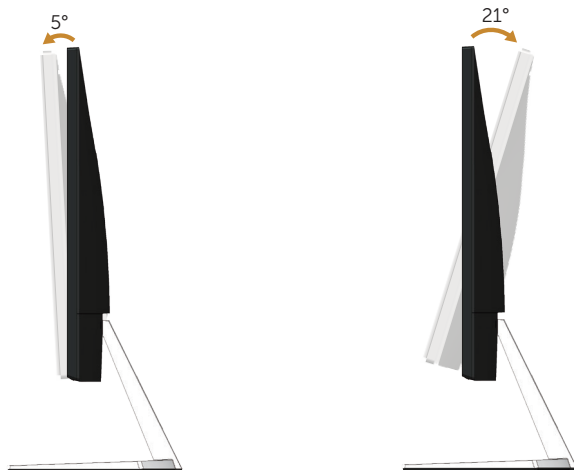
Jeśli używany jest komputer typu desktop, komputer przenośny lub karta graficzna innej marki niż Dell

W systemach Windows 7, Windows 8, Windows 8.1 i Windows 10:

1. W systemie Windows 8 lub Windows 8.1 wybierz kafelek Pulpit, aby przetączyć na klasyczny wygląd pulpitu.
2. Kliknij prawym przyciskiem myszy na pulpicie, a następnie kliknij polecenie **Personalization (Personalizacja)**.
3. Kliknij pozycję **Change Display Settings (Zmień ustawienia wyświetlania)**.
4. Kliknij pozycję **Advanced Settings (Ustawienia zaawansowane)**.
5. Zidentyfikuj dostawcę karty graficznej z opisu w górnej części okna (np. NVIDIA, ATI, Intel, itd.).
6. Wyszukaj zaktualizowany sterownik w witrynie dostawcy karty graficznej (na przykład <http://www.ATI.com> LUB <http://www.AMD.com>).
7. Po instalacji sterowników karty graficznej należy ponownie ustawić rozdzielczość **1920 x 1080**.

Nachylenie

 **UWAGA:** Po dostarczeniu monitora z fabryki, podstawa jest odłączona.



Rozwiązywanie problemów

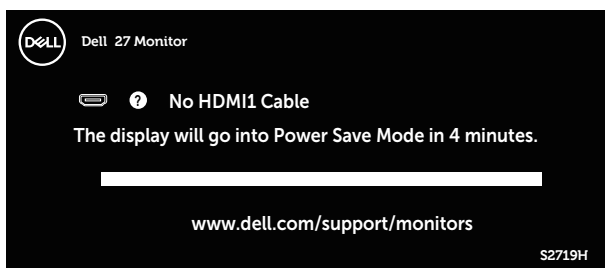
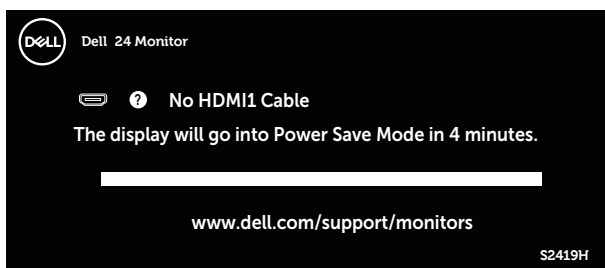
⚠ OSTRZEŻENIE: Przed rozpoczęciem jakichkolwiek procedur z tej części, wykonaj [Instrukcje bezpieczeństwa](#).

Autotest

Monitor ma funkcję autotestu, umożliwiającą sprawdzenie poprawności jego działania. Jeśli monitor i komputer są prawidłowo podłączone, ale ekran monitora pozostaje ciemny należy uruchomić autotest monitora, wykonując następujące czynności:

1. Wyłącz komputer i monitor.
2. Odłącz wszystkie kable wideo od monitora. Dzięki temu komputer nie będzie brał udziału w procedurze.
3. Włącz monitor.

Jeśli monitor działa prawidłowo, wykryty zostanie brak sygnału i wyświetlony jeden z poniższych komunikatów. W trybie autotestu, dioda LED zasilania świeci białym światłem.



✍ UWAGA: To okno pojawia się także przy normalnym działaniu systemu, jeśli kabel wideo jest odłączony lub uszkodzony.

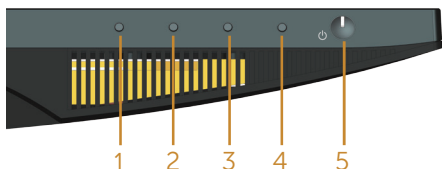
4. Wyłącz monitor i podłącz ponownie kabel wideo; następnie włącz komputer i monitor.

Jeśli po ponownym podłączeniu kabli ekran monitora pozostanie ciemny, należy sprawdzić kartę graficzną i komputer.

Wbudowane testy diagnostyczne

Monitor ma wbudowane narzędzie diagnostyczne, które umożliwia określenie, czy nieprawidłowości działania ekranu są powiązane z monitorem czy z komputerem i kartą graficzną.

UWAGA: Wbudowane testy diagnostyczne można uruchomić wyłącznie po odłączeniu kabla wideo, gdy monitor znajduje się w trybie autotestu.



Aby uruchomić wbudowane testy diagnostyczne:

1. Upewnij się, że ekran jest czysty (na powierzchni ekranu nie ma kurzu).
2. Odłącz kabel(e) wideo z tyłu komputera lub monitora. Monitor przejdzie do trybu autotestu.
3. Naciśnij przycisk 1 i przytrzymaj go przez 5 sekund. Pojawi się szary ekran.
4. Uważnie sprawdź ekran pod kątem nieprawidłowości.
5. Ponownie naciśnij przycisk 1 na dole monitora. Kolor ekranu zmieni się na czerwony.
6. Sprawdź wyświetlacz pod kątem wszelkich nieprawidłowości.
7. Powtórz czynności 5 i 6, aby sprawdzić wyświetlanie kolorów zielonego, niebieskiego, czarnego, białego i ekranów tekstu.

Test jest zakończony po pojawieniu się ekranu tekstowego. Aby wyjść, naciśnij ponownie przycisk 1.

Jeśli używając wbudowanego narzędzia diagnostyki nie można wykryć żadnych nieprawidłowości ekranu, monitor działa prawidłowo. Sprawdź kartę graficzną i komputer.

Typowe problemy

Następująca tabela zawiera ogólne informacje o mogących wystąpić typowych problemach związanych z monitorem i możliwe rozwiązania.

Typowe objawy	Możliwe rozwiązania
Brak wideo/nie świeci dioda LED zasilania	<ul style="list-style-type: none">• Upewnij się, że kabel wideo jest prawidłowo podłączony do monitora i zamocowany.• Sprawdź, czy prawidłowo działa gniazdo zasilania, wykorzystując do tego celu inne urządzenie elektryczne.• Upewnij się, że przycisk zasilania został naciśnięty.• Upewnij się, że w menu Input Source (Źródło wejścia) wybrane zostało prawidłowe źródło wejścia.
Brak wideo/włęczona dioda LED zasilania	<ul style="list-style-type: none">• Zwiększ jasność i kontrast w menu OSD.• Wykonaj autotest monitora.• Sprawdź, czy nie są wygięte lub złamane styki złącza kabla wideo.• Uruchom wbudowane testy diagnostyczne.• Upewnij się, że w menu Input Source (Źródło wejścia) wybrane zostało prawidłowe źródło wejścia.
Słaba ostrość	<ul style="list-style-type: none">• Wyeliminuj przedłużacze kabli wideo.• Zresetuj monitor do Ustawienia fabryczne (Factory Reset (Resetowanie do ustawień fabrycznych)).• Zmień rozdzielczość video na prawidłowy współczynnik proporcji.
Drżący/skaczący obraz wideo	<ul style="list-style-type: none">• Zresetuj monitor do Ustawienia fabryczne (Factory Reset (Resetowanie do ustawień fabrycznych)).• Sprawdź czynniki środowiskowe.• Zmień lokalizację monitora i sprawdź go w innym pomieszczeniu.
Brakujące piksele	<ul style="list-style-type: none">• Włącz i wyłącz zasilanie.• Piksel trwale wyłączone to naturalny defekt, który występuje w technologii LCD.• Dalsze informacje o polityce jakości i pikseli monitora LCD, można sprawdzić na stronie pomocy technicznej Dell, pod adresem: www.dell.com/support/monitors.
Wadliwe piksele	<ul style="list-style-type: none">• Włącz i wyłącz zasilanie.• Piksel trwale wyłączone to naturalny defekt, który występuje w technologii LCD.• Dalsze informacje o polityce jakości i pikseli monitora LCD, można sprawdzić na stronie pomocy technicznej Dell, pod adresem: www.dell.com/support/monitors.
Problemy dotyczące jasności	<ul style="list-style-type: none">• Zresetuj monitor do Ustawienia fabryczne (Factory Reset (Resetowanie do ustawień fabrycznych)).• Wyreguluj jasność i kontrast przez OSD.
Zniekształcenie geometryczne	<ul style="list-style-type: none">• Zresetuj monitor do Ustawienia fabryczne (Factory Reset (Resetowanie do ustawień fabrycznych)).• Wyreguluj elementy sterowania w poziomie i w pionie przez OSD.


Poziome/pionowe linie	<ul style="list-style-type: none"> • Zresetuj monitor do Ustawienia fabryczne (Factory Reset (Resetowanie do ustawień fabrycznych)). • Wykonaj autotest monitora i sprawdź, czy linie są widoczne także w trybie autotestu. • Sprawdź, czy nie są wygięte lub złamane styki złącza kabla wideo. • Uruchom wbudowane testy diagnostyczne.
Problemy związane z synchronizacją	<ul style="list-style-type: none"> • Zresetuj monitor do Ustawienia fabryczne (Factory Reset (Resetowanie do ustawień fabrycznych)). • Wykonaj autotest monitora i sprawdź, czy obraz ekranowy jest zniekształcony także w trybie autotestu. • Sprawdź, czy nie są wygięte lub złamane styki złącza kabla wideo. • Uruchom ponownie komputer w <i>trybie bezpiecznym</i>.
Problemy związane z bezpieczeństwem	<ul style="list-style-type: none"> • Nie należy wykonywać żadnych czynności rozwiązywania problemów. • Należy jak najszybciej skontaktować się z Dell.
Okresowe problemy	<ul style="list-style-type: none"> • Upewnij się, że kabel wideo łączący monitor z komputerem jest prawidłowo podłączony i zamocowany. • Zresetuj monitor do Ustawienia fabryczne (Factory Reset (Resetowanie do ustawień fabrycznych)). • Wykonaj autotest monitora i sprawdź, czy okresowe problemy pojawiają się także w trybie autotestu.
Brak koloru	<ul style="list-style-type: none"> • Wykonaj autotest monitora. • Upewnij się, że kabel wideo łączący monitor z komputerem jest prawidłowo podłączony i zamocowany. • Sprawdź, czy nie są wygięte lub złamane styki złącza kabla wideo.
Nieprawidłowy kolor	<ul style="list-style-type: none"> • Zmień Tryb ustawień koloru w opcji Ustawienia koloru menu ekranowego na Graphics (Grafika) lub Video (Wideo), w zależności od aplikacji. • Spróbuj użyć innego ustawienia Preset Modes (Tryby ustawień wstępnych) w menu OSD ustawienia Color (kolorów). Wyreguluj wartości R/G/B w pozycji Custom Color (Kolory niestandardowe) w menu OSD ustawienia Color (kolorów). • Zmień opcję pozycji Input Color Format (Format koloru wejściowego) na RGB lub YPbPr w menu OSD ustawienia Color (kolorów). • Uruchom wbudowane testy diagnostyczne.
Długotrwałe utrzymywanie statycznego obrazu na monitorze	<ul style="list-style-type: none"> • Użyj funkcji zarządzania zasilaniem w celu wyłączenia monitora, przez cały czas nieużywania (dalsze informacje, patrz Tryby zarządzania zasilaniem). • Alternatywnie, użyj dynamicznie zmienianego wygaszacza ekranu.
Odbicia lub przeregulowanie obrazu	<ul style="list-style-type: none"> • Ustaw dla pozycji Response Time (Czas odpowiedzi) w menu OSD Display (Ekran) opcję Fast (Szybki) lub Normal (Normalny) w zależności od aplikacji i zastosowania.

Problemy charakterystyczne dla produktu

Charakterystyczne objawy	Możliwe rozwiązania
Za mały obraz ekranowy	<ul style="list-style-type: none">• Sprawdź ustawienie Aspect Ratio (Współczynnik proporcji) w menu OSD ustawienia Display (Ekran).• Zresetuj monitor do Ustawienia fabryczne (Factory Reset (Resetowanie do ustawień fabrycznych)).
Nie można wyregulować monitora przyciskami na panelu dolnym	<ul style="list-style-type: none">• Wyłącz monitor, odłącz przewód zasilający, ponownie podłącz, a następnie włącz monitor.• Sprawdź, czy menu OSD nie jest zablokowane. Jeśli jest, naciśnij przycisk menu i przytrzymaj go przez 10 sekund w celu odblokowania. (Więcej informacji można znaleźć w części Blokada).
Brak sygnału wejścia po naciśnięciu elementów sterowania użytkownika	<ul style="list-style-type: none">• Sprawdź źródło sygnału. Upewnij się, że komputer nie znajduje się w trybie gotowości ani uśpienia, przesuając mysz lub naciskając dowolny klawisz na klawiaturze.• Sprawdź, czy kabel wideo jest prawidłowo podłączony. W razie potrzeby odłącz i podłącz ponownie kabel wideo.• Zresetuj komputer lub odtwarzacz wideo.
Obraz nie wypełnia całego ekranu	<ul style="list-style-type: none">• Ze względu na różne formaty wideo (współczynnik proporcji) DVD, monitor może wyświetlać obraz na pełnym ekranie.• Uruchom wbudowane testy diagnostyczne.

Dodatek

OSTRZEŻENIE: Instrukcje bezpieczeństwa

-  **OSTRZEŻENIE:** Używanie elementów sterowania, regulacji lub procedur, innych niż określone w tej dokumentacji, może spowodować narażenie na porażenie prądem elektrycznym, zagrożenia związane z prądem elektrycznym i/lub zagrożenia mechaniczne.


Informacje dotyczące instrukcji bezpieczeństwa znajdują się w dokumencie *Informacja o produkcji*.

Uwagi FCC (tylko USA) i inne informacje dotyczące przepisów

Uwagi FCC i inne informacje dotyczące przepisów, można sprawdzić na stronie sieciowej zgodności z przepisami, pod adresem www.dell.com/regulatory_compliance.

Kontaktowanie się z firmą Dell

W przypadku klientów w Stanach Zjednoczonych, należy dzwonić pod numer 800-WWW-DELL (800-999-3355).

-  **UWAGA:** Przy braku aktywnego połączenia z Internetem, informacje kontaktowe można znaleźć na fakturze zakupu, opakowaniu, rachunku lub w katalogu produktów Dell.


Firma Dell udostępnia kilka opcji pomocy technicznej i usług online i telefonicznie. Dostępność zależy od kraju i produktu, a niektóre usługi mogą nie być dostępne w danym regionie.

W celu uzyskania dostępu do zawartości wsparcia online:

1. Odwiedź stronę www.dell.com/support/monitors.

W celu kontaktu z Dell w zakresie sprzedaży, pomocy technicznej lub obsługi klienta:

1. Odwiedź www.dell.com/support.
2. Sprawdź kraj lub region w menu rozwijanym **Choose A Country/Region (Wybierz kraj/region)** w dolnej części strony.
3. Kliknij pozycję **Contact Us (Kontakt z nami)** w lewej części strony.
4. Wybierz odpowiednią usługę i łącze pomocy, w zależności od potrzeb.
5. Wybierz wygodną metodę kontaktu z Dell.

-  **OSTRZEŻENIE:** Monitor wyposażony w błyszczącą ramkę należy ustawić w odpowiednim miejscu, ponieważ odbijające się od ramki światło otoczenia i jasne powierzchnie mogą utrudniać jego użytkowanie.