

Ръководство на потребителя


**Dell S2419H/S2419HN/S2419NX/S2719H/
S2719HN/S2719NX**


**Номер на модела: S2419H/S2419HN/S2419NX/S2719H/
S2719HN/S2719NX**

Регулаторен модел: S2419Hc/S2419Nc/S2719Hc/S2719Nc



Забележки, внимание и предупреждения

 **ЗАБЕЛЕЖКА:** ЗАБЕЛЕЖКА показва важна информация, която Ви помага по-добре да използвате компютъра си.

 **ВНИМАНИЕ:** ВНИМАНИЕ показва потенциална повреда на хардуера или загуба на данни, ако инструкциите не се следват.

 **ПРЕДУПРЕЖДЕНИЕ:** ПРЕДУПРЕЖДЕНИЕ показва възможност за материални щети, телесна повреда или смърт.

Авторско право © 2018–2019 г. Dell Inc. или дъщерните фирми на Dell. Всички права запазени. Dell, EMC и други търговски марки са търговски марки на Dell Inc. или дъщерните фирми на Dell. Други търговски марки може да са търговски марки на съответните им собственици.

Съдържание

За Вашия монитор.....	5
Съдържание на пакета	5
Характеристики на продукта	6
Идентифициране на компоненти и бутони за управление....	7
Технически характеристики на монитора	10
Plug and play функция	19
Качество на LCD монитора и политика за пикселите	19
Инструкции за поддръжка	19
Инсталиране на монитора.....	20
Монтиране на стойката.....	20
Свързване на монитора	22
Организиране на кабелите.....	23
Сваляне на стойката	23
Работа с монитора.....	25
Включване на монитора.....	25
Използване на бутоните за управление.....	25
Използване на екранното меню (OSD)	28
Инсталиране на монитора	39
Използване на наклон	41

Отстраняване на неизправности42

- Самодиагностика42
- Вградена диагностика.....43
- Често срещани проблеми44
- Проблеми, специфични за продукта46



Приложение47

- Обявления на ФКК (само за САЩ) и друга регулаторна информация47
- Свързване с Dell47

За Вашия монитор

Съдържание на пакета

Вашият монитор се предоставя с компонентите, показани по-долу. Уверете се, че сте получили всички компоненти и прочетете [Свързване с Dell](#) за повече информация при констатиране на липси.

-  **ЗАБЕЛЕЖКА:** Някои елементи може да се предлагат като опция и да не са изпратени с Вашия компютър. Някои функции и/или мултимедия може да не са достъпни във всички страни.
-  **ЗАБЕЛЕЖКА:** При закупуване на друга стойка, обърнете се към ръководството на съответната стойка за инструкции относно инсталирането ѝ.

	<ul style="list-style-type: none">• Монитор
	<ul style="list-style-type: none">• Повдигач на стойката
	<ul style="list-style-type: none">• Основа на стойката
	<ul style="list-style-type: none">• Кабел захранване (варира според страната)
	<ul style="list-style-type: none">• Адаптер на захранването

	<ul style="list-style-type: none"> • HDMI кабел
	<ul style="list-style-type: none"> • Ръководство за бърза настройка • Безопасност и регулаторна информация

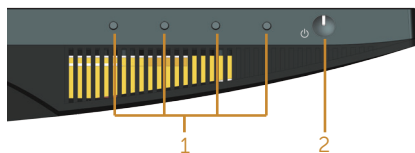
Характеристики на продукта

Дисплеят с плосък панел **Dell S2419H/S2419HN/S2419NX/S2719H/S2719HN/S2719NX** има активна матрица, тънък слой транзистор (TFT), течнокристален дисплей (LCD) и LED подсветка. Функциите на монитора включват:

- **S2419H/S2419HN/S2419NX:** 60,47 cm (23,8 инча) видима област на дисплея (измерена по диагонала). Разделителна способност 1920 x 1080 плюс поддръжка на цял екран за по-ниските разделителни способности.
- **S2719H/S2719HN/S2719NX:** 68,6 cm (27 инча) видима област на дисплея (измерена по диагонала). Разделителна способност 1920 x 1080 плюс поддръжка на цял екран за по-ниските разделителни способности.
- Монитор без рамка.
- Широк зрителен ъгъл за гледане от седящо или изправено положение или при движение от едната до другата страна.
- Възможности за свързване HDMI улесняват свързването със стари и нови системи.
- **S2419H/S2719H:** Вграден високоговорител (5 W)x2
- Plug and play функция, ако се поддържа от Вашата система.
- Настройки на екранното меню за лесно конфигуриране и оптимизиране на екрана.
- Функция Energy Saver за съвместимост с Energy Star.
- Защита - гнездо за заключване.
- Дисплеи с TCO сертификат.
- Намалено съдържание на BFR/PVC (платките са направени от пластове без BFR/PVC).
- Стъкло без арсеник и само за панел без олово.
- Високо съотношение на динамичен контраст (8 000 000:1).
- Захранване 0,3 W при режим на готовност в спящ режим.
- Energy Gauge показва нивото на консумираната от монитора енергия в реално време.
- Оптимизирайте комфорта на очите с екран без премигвания и функция ComfortView, която намалява излъчената синя светлина.

Идентифициране на компоненти и бутони за управление

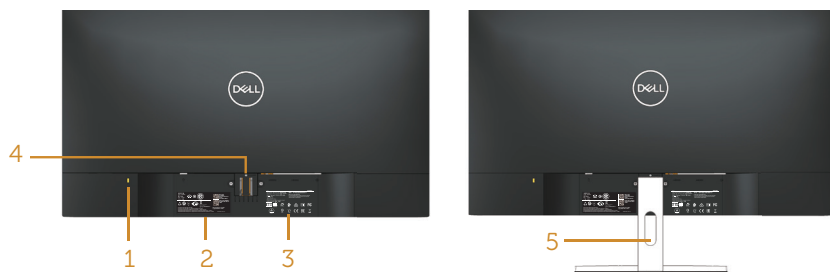
Изглед отпред



Бутони за управление

Етикет	Описание
1	Функционални бутони (за повече информация вижте Работа с монитора)
2	Бутон вкл/изкл

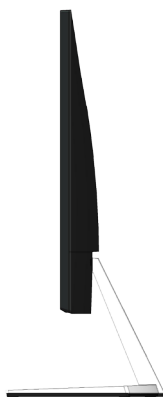
Изглед отзад



Изглед отзад със стойка

Етикет	Описание	Използвай
1	Защита - гнездо за заключващ механизъм	Защитава монитора със защитен заключващ механизъм (защитният механизъм не е включен).
2	Регулаторен етикет (включително сериен номер на баркод и етикет за сервизно обслужване)	Изброява регулаторните одобрения. Направете справка с този етикет, ако трябва да се свържете с техническата поддръжка на Dell. Сервизният етикет на Dell се използва за целите на обработка на гаранцията и обслужване на клиентите на Dell, както и за записи в основната система.
3	Гравирани регулаторна информация.	Изброява регулаторните одобрения.
4	Бутон за освобождаване на стойката	Освобождава стойката от монитора.
5	Гнездо за управление на кабели	Използвайте, за да организирате кабелите, като ги прокарате през гнездото.

Изглед отстрани



Изглед отдолу



Изглед отдолу без стойката на монитора (S2419H/S2719H)



Изглед отдолу без стойката на монитора (S2419HN/S2419NX/S2719HN/
S2719NX)

Етикет	Описание	Използвай
1	Високоговорители	Високоговорители
2	Порт за захранващ адаптер	За да свържете захранващия кабел на монитора с помощта на 12V DC адаптер.
3	Порт HDMI1	Свържете компютъра с HDMI кабел.
4	Порт HDMI2	Свържете компютъра с HDMI кабел.
5	Аудио Line Out порт	Свържете към външни високоговорители (продават се отделно)*

*Използването на слушалки не се поддържа за аудио line out порт.

Технически характеристики на монитора

Модел	S2419H/S2419HN/ S2419NX	S2719H/S2719HN/ S2719NX
Тип екран	Активна матрица - TFT LCD	
Тип панел	Плоскостно превключване	
Видимо изображение		
Диагонал	604,70 mm (23,81 инча)	686,00 mm (27 инча)
Хоризонтална, активна зона	527,04 mm (20,75 инча)	597,89 mm (23,54 инча)
Вертикална, активна зона	296,46 mm (11,67 инча)	336,31 mm (13,24 инча)
Област	1562,46 cm ² (242,15 инча ²)	2 010,76 cm ² (311,67 инча ²)
Разстояние между пикселите	0,2745 mm	0,3114 mm
Пиксел за инч (PPI)	92	81
Зрителен ъгъл	178° (вертикално) стандартно	178° (вертикално) стандартно
	178° (хоризонтално) стандартно	178° (хоризонтално) стандартно
Яркост	250 cd/m ² (стандартно)	250 cd/m ² (стандартно)
Контрастно съотношение	1.000 към 1 (станд.)	1.000 към 1 (станд.)
	8.000.000 към 1 (Динамичен контраст)	8.000.000 към 1 (Динамичен контраст)
Покритие на лицевата платка	Слабо замъгляване с 3Н твърдост	
Подсветка	LED система за подсветка по ръбовете	
Време за реакция	5 мсек типично (G към G)	
Дълбочина на цвета	16,7 милиона цвята	
Цветова гама	CIE 1976 (84%), CIE 1931 (72%), >99% sRGB	
Съвместимост с Dell display manager	Да	
Възможност за свързване	2xHDMI 1.4 (HDCP)	
Ширина на борда (от ръба на монитора до активната област)	5,3 mm (горе)	6,7 mm (горе)
	5,3 mm (ляво/дясно)	6,8 mm (ляво/дясно)
	8,3 mm (долу)	8,4 mm (долу)
Защита	Гнездо за заключващ механизъм (заключване на кабели се продава отделно)	
Регулируемост	Наклон (5°/21°)	

Технически данни за разделителната способност

Модел	S2419H/S2419HN/ S2419NX	S2719H/S2719HN/ S2719NX
Диапазон на хоризонтално сканиране	От 31 kHz до 83 kHz (автоматично)	От 31 kHz до 83 kHz (автоматично)
Вертикален диапазон на сканиране	От 56 Hz до 76 Hz (автоматично)	От 56 Hz до 76 Hz (автоматично)
Максимална готова разделителна способност	1920 x 1080 при 60 Hz за HDMI 1.4 (HDCP) порт.	1920 x 1080 при 60 Hz за HDMI 1.4 (HDCP) порт.

Поддържани видеорежими

Модел	S2419H/S2419HN/ S2419NX	S2719H/S2719HN/ S2719NX
Възможности на видео дисплея (HDMI)	480p, 480i, 576p, 720p, 1080p, 576i, 1080i	480p, 480i, 576p, 720p, 1080p, 576i, 1080i

Готови режими на дисплея

S2419H/S2419HN/S2419NX/S2719H/S2719HN/S2719NX

Режим на дисплея	Хоризонтална честота (kHz)	Вертикална честота (Hz)	Честота на пикселите (MHz)	Полярност при синхронизиране (хоризонт./верт.)
VESA, 720 x 400	31,5	70,1	28,3	-/+
VESA, 640 x 480	31,5	60,0	25,2	-/-
VESA, 640 x 480	37,5	75,0	31,5	-/-
VESA, 800 x 600	37,9	60,3	40,0	+/+
VESA, 800 x 600	46,9	75,0	49,5	+/+
VESA, 1024 x 768	48,4	60,0	65,0	-/-
VESA, 1024 x 768	60,0	75,0	78,8	+/+
VESA, 1152 x 864	67,5	75,0	108,0	+/+
VESA, 1280 x 1024	64,0	60,0	108,0	+/+
VESA, 1280 x 1024	80,0	75,0	135,0	+/+
VESA, 1600 x 900	60,0	60,0	108,0	+/+
VESA, 1600 x 1080	67,5	60,0	148,5	+/+

Електрически характеристики

Модел		S2419H/S2419HN/S2419NX/S2719H/S2719HN/S2719NX
Входен видеосигнал		HDMI 1,4 (HDCP), 600 mV за всяка диференциална линия, 100 ома входен импеданс на диференциален чифт
AC/DC адаптер	Входно напрежение/ честота/ток	Delta адаптер ADP-40DD B: От 100 VAC до 240 VAC/от 50 Hz до 60 Hz \pm 3 Hz/1,5 A (макс.). Lite-On адаптер PA-1041-81: От 100 VAC до 240 VAC/от 50 Hz до 60 Hz \pm 3 Hz/1,2 A (макс.).
	Изходно напрежение/ток	Изход: 12VDC/3,33A
Пусков ток		Без повреда при студен старт при 100 VAC~240 VAC

Физически характеристики

Модел		S2419H/S2419HN/S2419NX
Тип сигнален кабел		Цифров:отстраняем, HDMI, 19 извода
Блясък на предната рамка (минимум)		Черна рамка - 85 единици блясък
Размери (със стойка)		
Височина		413,4 mm (16,28 инча)
Ширина		539,0 mm (21,22 инча)
Дълбочина		152,8 mm (6,01 инча)
Размери (без стойка)		
Височина		315,2 mm (12,41 инча)
Ширина		539,0 mm (21,22 инча)
Дълбочина		47,4 mm (1,87 инча)
Размери на стойката		
Височина		171,6 mm (6,76 инча)
Ширина		249,0 mm (9,80 инча)
Дълбочина		152,8 mm (6,01 инча)

Тегло	S2419H	S2419HN/S2419NX
Тегло с опаковката	6,02 kg (13,27 lb)	5,81 kg (12,81 lb)
Тегло с модула на стойката и кабелите	4,08 kg (8,99 lb)	3,87 kg (8,53 lb)
Тегло без модула на стойката (няма кабели)	3,09 kg (6,81 lb)	2,88 kg (6,35 lb)
Тегло на модула на стойката	0,52 kg (1,15 lb)	0,52 kg (1,15 lb)

Модел	S2719H/S2719HN/S2719NX
Тип сигнален кабел	Цифров:отстраняем, HDMI, 19 извода
Блясък на предната рамка (минимум)	Черна рамка - 85 единици блясък

Размери (със стойка)

Височина	454,6 mm (17,9 инча)
Ширина	612,7 mm (24,12 инча)
Дълбочина	186,7 mm (7,35 инча)

Размери (без стойка)

Височина	356,5 mm (14,04 инча)
Ширина	612,7 mm (24,12 инча)
Дълбочина	45,8 mm (1,8 инча)

Размери на стойката

Височина	176,7 mm (6,96 инча)
Ширина	257,2 mm (10,13 инча)
Дълбочина	186,7 mm (7,35 инча)

Тегло	S2719H	S2719HN/S2719NX
Тегло с опаковката	7,86 kg (17,33 lb)	7,65 kg (16,87 lb)
Тегло с модула на стойката и кабелите	5,17 kg (11,40 lb)	4,96 kg (10,93 lb)
Тегло без модула на стойката (няма кабели)	4,05 kg (8,93 lb)	3,84 kg (8,47 lb)
Тегло на модула на стойката	0,66 kg (1,46 lb)	0,66 kg (1,46 lb)

Екологични характеристики

Модел	S2419H	S2419HN/ S2419NX	S2719H	S2719HN/ S2719NX
Температура				
При работа	От 0°C до 40°C (32°F до 104°F)			
При съхранение	<ul style="list-style-type: none"> • Съхранение: От -20°C до 60°C (-4°F до 140°F) • Доставка: От -20°C до 60°C (-4°F до 140°F) 			
Влажност				
При работа	От 10% до 80% (без кондензиране)			
При съхранение	<ul style="list-style-type: none"> • Съхранение от 5% до 90% (без кондензация) • Доставка от 5% до 90% (без кондензация) 			
Надморска височина				
При работа (макс.)	5 000 m (499 872,00 cm)			
При съхранение (макс.)	12 192 m (1 219 200,00 cm)			
Топлинно разсейване	<ul style="list-style-type: none"> • 112,60 BTU/ час (макс.) • 81,89 BTU/ час (станд.) 	<ul style="list-style-type: none"> • 71,65 BTU/ час (макс.) • 61,42 BTU/ час (станд.) 	<ul style="list-style-type: none"> • 122,84 BTU/ час (макс.) • 88,72 BTU/ час (станд.) 	<ul style="list-style-type: none"> • 81,89 BTU/ час (макс.) • 68,24 BTU/ час (станд.)

Режими за управление на енергията

Ако имате карта за дисплей на VESA, съвместима DPM или сте инсталирали софтуер на компютъра си, мониторът автоматично ще намали консумацията на енергия при липса на активност. Това се нарича Икономичен режим*. Ако компютърът открие въвеждане от клавиатурата, мишката или други входни устройства, мониторът автоматично възобновява функционирането. Таблицата по-долу показва консумацията на енергия и сигналите при използване на функцията за автоматично намаляване на консумацията на енергия.

* Нулева консумация на енергия в изключен режим може да бъде постигната само чрез изваждане на захранващия кабел от монитора.

S2419H

VESA Режими	Хоризонт. синхр.	Вертикално синхр.	Видео	Индикатор на захранването	Консумация на енергия
Нормална работа	Активен	Активен	Активен	Бял	33 W (макс.) 24 W (станд.)
Активен изкл. режим	Не е активно	Не е активно	Празно	Бял (Свети)	По-малко от 0,3 W
Изключване	-	-	-	Изкл.	По-малко от 0,3 W

Консумация на енергия P_{ON}	17 W
Обща консумация на енергия (ТЕС)	53,83 kWh

S2419HN/S2419NX

VESA Режими	Хоризонт. синхр.	Вертикално синхр.	Видео	Индикатор на захранването	Консумация на енергия
Нормална работа	Активен	Активен	Активен	Бял	21 W (макс.) 18 W (станд.)
Активен изкл. режим	Не е активно	Не е активно	Празно	Бял (Свети)	По-малко от 0,3 W
Изключване	-	-	-	Изкл.	По-малко от 0,3 W

Консумация на енергия P_{ON}	17 W
Обща консумация на енергия (ТЕС)	53,83 kWh

S2719H

VESA Режими	Хоризонт. синхр.	Вертикално синхр.	Видео	Индикатор на захранването	Консумация на енергия
Нормална работа	Активен	Активен	Активен	Бял	36 W (макс.) 26 W (станд.)
Активен изкл. режим	Не е активно	Не е активно	Празно	Бяло (свети)	По-малко от 0,3 W
Изключване	-	-	-	Изкл.	По-малко от 0,3 W

Консумация на енергия P_{ON}	20 W
Обща консумация на енергия (ТЕС)	63,03 kWh

S2719HN/S2719NX

VESA Режими	Хоризонт. синхр.	Вертикално синхр.	Видео	Индикатор на захранването	Консумация на енергия
Нормална работа	Активен	Активен	Активен	Бял	24 W (макс.) 20 W (станд.)
Активен изкл. режим	Не е активно	Не е активно	Празно	Бяло (свети)	По-малко от 0,3 W
Изключване	-	-	-	Изкл.	По-малко от 0,3 W

Консумация на енергия P_{ON}	20 W
Обща консумация на енергия (ТЕС)	63,03 kWh

** Макс. консумация на енергия с макс. луминесценция и активно USB свързване.

Този документ е само за информационни цели и отразява резултатите в лабораторни условия. Вашият продукт може да е с различна производителност в зависимост от софтуера, компонентите и периферните устройства, които сте поръчали, и няма задължение да се актуализира такава информация. Съответно, клиентът не трябва да разчита на тази информация при вземането на решения за електрическите допуски или по друг начин. Никакви гаранции за точността или пълнотата - нито изрични, нито подразбиращи се.

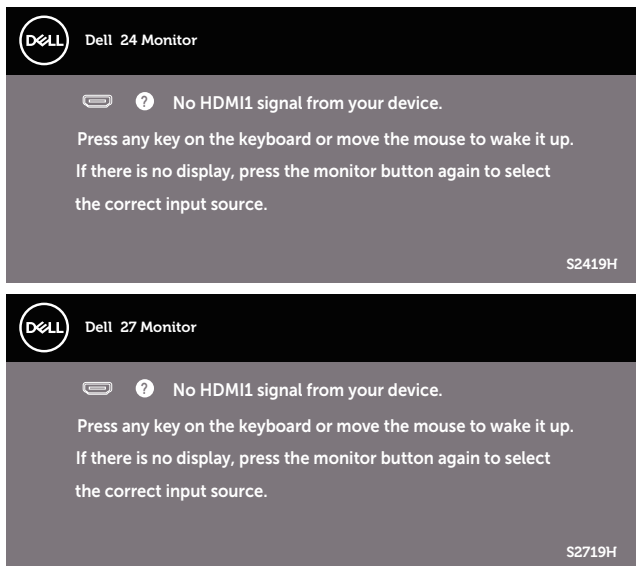
ЗАБЕЛЕЖКА:

P_{ON} : Консумация на енергия в режим On (Вкл.), измерена съгласно тест на Energy Star.

ТЕС: Обща консумация на енергия в kWh, измерена съгласно тестов метод на Energy Star.

Екранното меню функционира само в нормален режим. Когато е натиснат

произволен бутон в режим Active-off (Активно изкл.), ще се появи едно от следните съобщения:



Активирайте компютъра и монитора, за да получите достъп до екранното меню.

Предназначение на изводите

HDMI конектор



Номер на извод	19-изводна страна на свързания сигнален кабел
1	TMDS DATA 2+
2	TMDS DATA 2 SHIELD
3	TMDS DATA 2-
4	TMDS DATA 1+
5	TMDS DATA 1 SHIELD
6	TMDS DATA 1-
7	TMDS DATA 0+
8	TMDS DATA 0 SHIELD
9	TMDS DATA 0-
10	TMDS CLOCK+
11	TMDS CLOCK SHIELD
12	TMDS CLOCK-
13	CEC
14	Запазен (N.C. на устройството)
15	DDC CLOCK (SCL)
16	DDC DATA (SDA)
17	DDC/CEC заземяване
18	+5 V захранване
19	Откриване на "горещо свързване"

Plug and play функция


Можете да инсталирате монитора в системата, съвместима с Plug and Play. Мониторът автоматично предоставя на компютърна система Extended Display Identification Data (EDID) чрез Display Data Channel (DDC) протоколи, така че системата може сама да се конфигурира и да оптимизира настройките на монитора. Повечето инсталации на монитора са автоматични, можете да изберете различни настройки, ако желаете. За повече информация относно промяната на настройките на монитора вижте [Работа с монитора](#).

Качество на LCD монитора и политика за пикселите

По време на производствения процес на LCD монитора, не е необичайно за един или повече пиксели да останат непроменени, което е трудно забележимо и не засяга качеството на дисплея или използваемостта. За повече информация относно Политиката за качество на мониторите на Dell и Политиката за пикселите, вижте уеб сайта за поддръжка на Dell www.dell.com/support/monitors.

Инструкции за поддръжка

Почистване на монитора

 **ПРЕДУПРЕЖДЕНИЕ:** Преди почистване на монитора, изключете захранващия кабел на монитора от електрическия контакт.



 **ВНИМАНИЕ:** Прочетете и следвайте [Инструкции за безопасност преди почистване на монитора](#).

За най-добри практики следвайте инструкциите в списъка по-долу докато разопаковате, почиствате или боравите с монитора:

- За почистване на екрана навлажнете леко с вода мека чиста кърпа. Ако е възможно използвайте специална кърпа за почистване на екран или разтвор, подходящ за антистатични покрития. Не използвайте бензол, разтворител, амоняк, абразивни почистващи препарати или сгъстен въздух.
- Използвайте леко навлажнена кърпа за почистване на монитора. Избягвайте използването на какъвто и да било почистващ препарат, защото някои препарати оставят бяла следа по монитора.
- Ако забележите бял прах, когато разопаковате монитора си, избършете го с кърпа.
- Трябва да боравите внимателно с монитора, защото по-тъмните на цвят монитори се драскат по-лесно и драскотините са по-видими в сравнение с по светлите монитори.
- За да се запази най-доброто качество на изображението на монитора, използвайте динамично променящ се скрийнсейвър и изключете монитора, когато не се използва.

Инсталиране на монитора

Монтиране на стойката

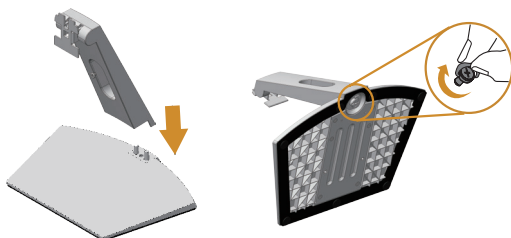
-  **ЗАБЕЛЕЖКА:** Когато мониторът се експедира от фабриката, стойката е отделена.
-  **ЗАБЕЛЕЖКА:** Това е приложимо за монитори със стойка. При закупуване на друга стойка, обърнете се към ръководството на съответната стойка за инструкции относно инсталирането ѝ.

Монтиране на стойката на монитора:

1. Поставете монитора върху мека и равна повърхност или възглавница.



2. Монтирайте повдигача на стойката и основата на стойката, след което затегнете болта в основата на стойката.



3. Напаснете двете щифта в горната част на стойката към жлеба на гърба на монитора. Натиснете стойката, докато щракне на мястото.



4. Вкарайте стойката докато не се заключи.



Свързване на монитора

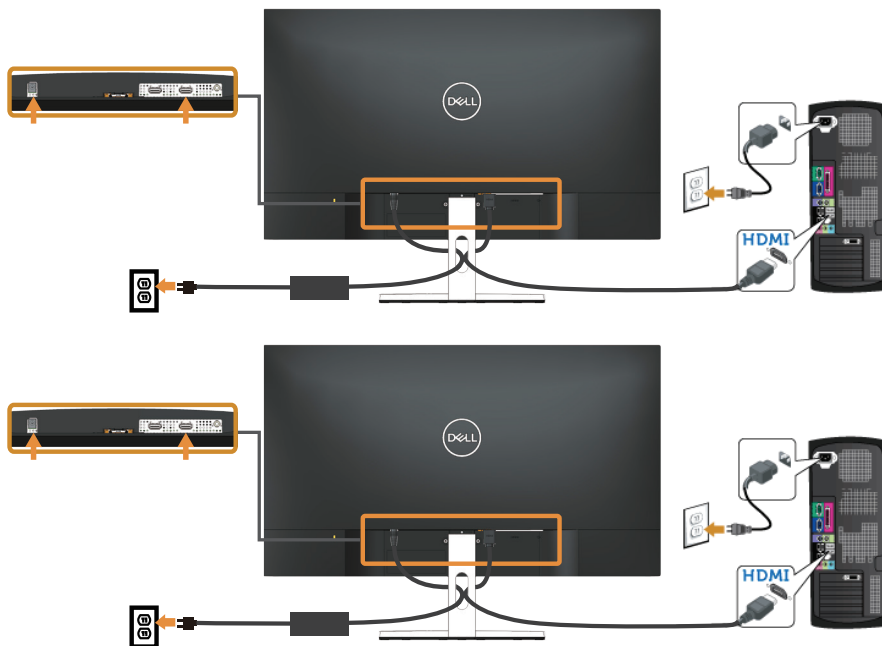
⚠ ПРЕДУПРЕЖДЕНИЕ: Преди да започнете процедурите в този раздел, следвайте [Инструкции за безопасност](#).

📎 ЗАБЕЛЕЖКА: Не свързвайте всички кабели към компютъра едновременно. Се препоръчва да прокарате кабелите през гнездото за управление на кабели, преди да ги свържете към монитора.

Свързване на монитора към компютъра:

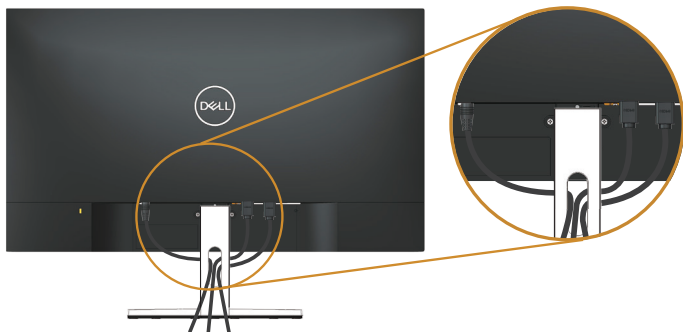
1. Изключете компютъра и извадете захранващия кабел.
2. Свържете аудио- или HDMI кабела от Вашия монитор с компютъра.

Свързване на HDMI кабел





Организиране на кабелите

Използвайте гнездо за управление на кабели, за да организирате кабели, свързани към Вашия монитор.



Сваляне на стойката

-  **ЗАБЕЛЕЖКА:** За да избегнете драскотини по LCD екрана при премахване на стойката, уверете се, че мониторът е поставен върху мека и чиста повърхност.
-  **ЗАБЕЛЕЖКА:** Това е приложимо за монитори със стойка. При закупуване на друга стойка, обърнете се към ръководството на съответната стойка за инструкции относно инсталирането ѝ.

Отстраняване на стойката:

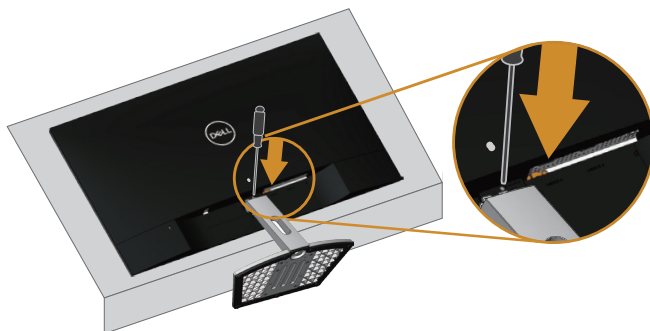
1. Поставете монитора върху мека и равна повърхност или възглавница на бюро.



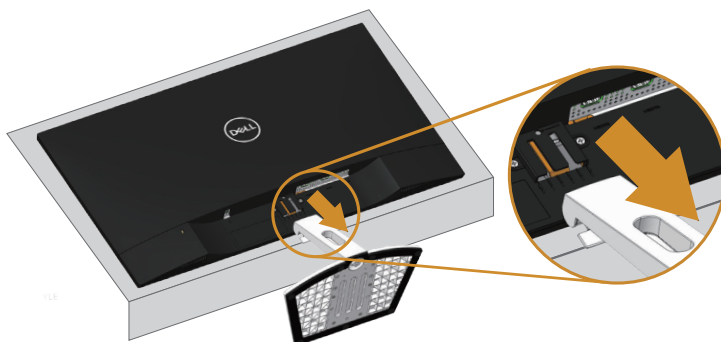
2. Наклонете стойката надолу, за да получите достъп до бутона за освобождаване.



3. Използвайте дълга отвертка за натискане на бутона за освобождаване.



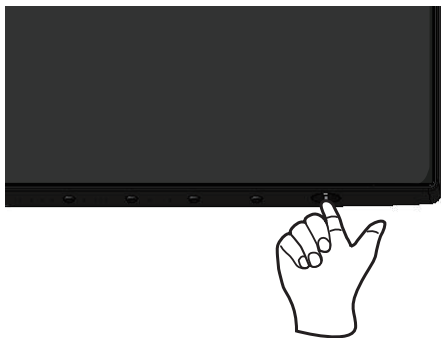
4. Докато натискате бутона за освобождаване, издърпайте стойката навън.



Работа с монитора

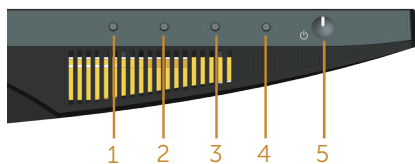
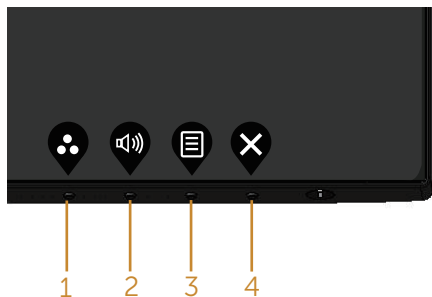
Включване на монитора

Натиснете бутона , за да включите монитора.




Използване на бутоните за управление





Използвайте бутоните за управление в долната част на монитора, за да конфигурирате показания образ.



Бутони за управление

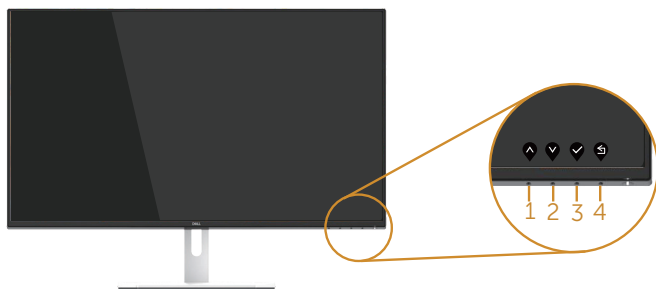
Следната таблица описва бутоните за управление:



Бутони за управление	Описание
1 	Използвайте този бутон, за да изберете от списък с готови режими.
Shortcut key (Пряк път)/ Preset Modes (Готови настройки)	

2		Използвайте бутоните, за да настроите силата на звука. Минималната стойност е 0 (-). Максималната стойност е 100 (+).
	Shortcut key (Пряк път)/ Input Source (източник на входен сигнал)	
3		Използвайте бутон меню за стартиране на екранното меню (OSD) и избор в екранното меню. Вижте Достъп до екранното меню .
	Меню (Меню)	
4		Използвайте бутон, за да се върнете към главното меню или излезете от главно меню на екрана.
	Exit (Изход)	
5		Използвайте бутон Вкл/Изкл за включване и изключване.
	Бутон за включване/ изключване (с LED индикатор)	Непрекъснатата бяла светлина показва, че мониторът е включен и напълно функциониращ. Мигащият бял индикатор показва икономичен режим.

Контроли на екранното меню

Използвайте бутоните на долната страна на монитора, за да конфигурирате настройките на изображението.



	Бутони за управление	Описание
1	 Нагоре	Използвайте бутон Нагоре , за да увеличите стойности или да се преместите стъпка нагоре в менюто.
2	 Надолу	Използвайте бутон Надолу , за да намалите стойности или да се преместите стъпка надолу в меню.

3



OK

Използвайте бутона **OK**, за да потвърдите избора си в менюто.

4





Назад

Използвайте бутона **Назад**, за да се върнете назад към предишното меню.

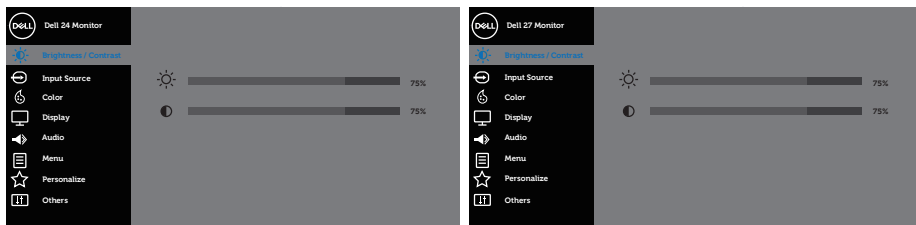
Използване на екранното меню (OSD)







Достъп до екранното меню


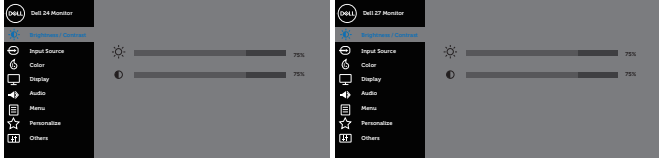




 **ЗАБЕЛЕЖКА:** Всички промени, които правите, се записват автоматично, когато се преместите в друго меню, излезете от екранното меню или изчакайте екранното меню да се затвори автоматично.

1. Натиснете бутона , за да отворите главното екранно меню.

Главно меню за цифров (HDMI) входен сигнал



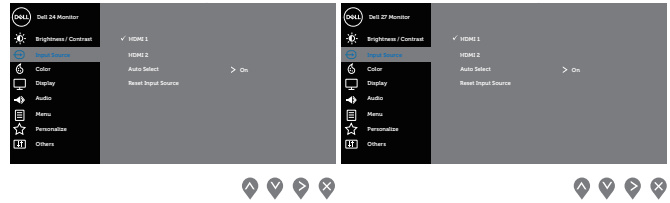
2. Натиснете бутоните  и  за навигация между опциите за настройка. Когато преминавате от една икона на друга, името на опцията се маркира. Вижте следната таблица за пълен списък с всички опции, налични за монитора.
3. Натиснете бутона  веднъж, за да се активира опцията за маркиране отново.
4. Натиснете бутона  и , за да изберете желанния параметър.
5. Натиснете , след което използвайте бутоните  и  според индикаторите в менюто, за да направите промените си.
6. Изберете бутона , за да се върнете на главното меню.

Икона	Меню и подменюта	Описание
	Brightness/ Contrast (Яркост/ контраст)	<p>Използвайте това меню за активиране на регулиране на яркост/контраст.</p> 
	Brightness (Яркост)	<p>Ярост регулира луминесценцията на подсветката.</p> <p>Натиснете бутона , за да увеличите яркостта и натиснете бутона , за да намалите яркостта (мин. 0/макс. 100).</p> <p>ЗАБЕЛЕЖКА: Ръчната настройка на яркостта е забранена, когато динамичният контраст е включен.</p>
	Contrast (Контраст)	<p>Първо настройте яркостта, след това настройте контраста, само ако е необходимо допълнително регулиране.</p> <p>Натиснете бутона , за да увеличите контраста и бутона , за да намалите контраста (мин. 0/макс. 100).</p> <p>Функцията contrast (контраст) регулира степента на разлика между тъмнина и светлина на екрана на монитора.</p>




Input Source (Източник на входен сигнал)


Използвайте бутона за входен сигнал, за да изберете между различните видеоизточници, които могат да бъдат свързани към монитора Ви.



HDMI 1

Изберете входен сигнал HDMI1, когато използвате HDMI1 конектор. Натиснете , за да изберете входен сигнал HDMI1.

HDMI 2

Изберете входен сигнал HDMI2, когато използвате HDMI2 конектор. Натиснете , за да изберете входен сигнал HDMI2.

Auto Select (Автоматичен избор)

Изберете автоматичен избор, за да сканирате за налични входни сигнали.

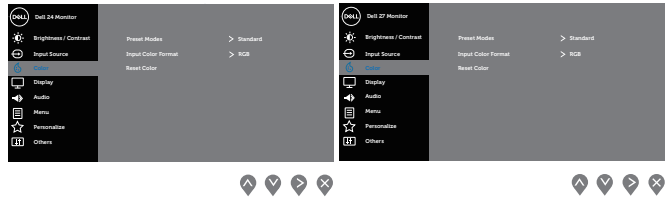
Reset Input Source (Нулиране на източник на входен сигнал)

Изберете тази опция, за да възстановите Източник на входен сигнал по подразбиране



Color (Цвят)



Използвайте Цвят, за да регулирате режима за настройка на цветовете.

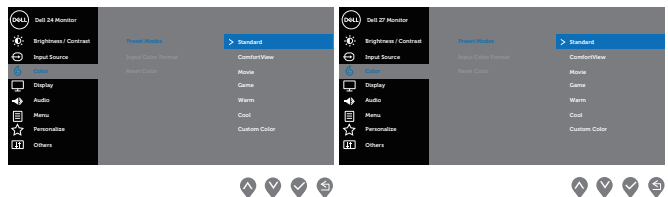


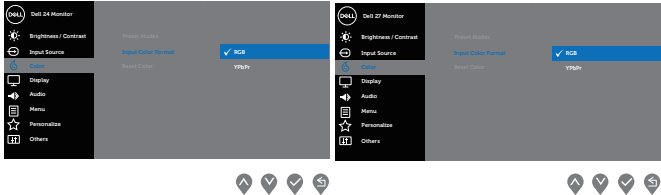








Preset Modes (Готови режими)

Когато изберете Preset modes (Готови режими), можете да изберете Standard (Стандартен), ComfortView, Movie (Филм), Game (Игра), Warm (Топли цветове), Cool (Студени цветове) или Custom color (Персонализиран цвят) от списъка.

- Standard (Стандартен режим): Зарежда настройките по подразбиране за цветовете на монитора. Това е готовият режим по подразбиране.
- ComfortView: Намалва нивото на синя светлина, излъчвана от екрана, за да направи гледането по-комфортно за очите Ви.
- Movie (Филм): Зарежда цветови настройки, подходящи за филми.
- Game (игри): Зарежда цветови настройки, подходящи за игри.
- Warm (Топли цветове): Увеличава цветовата температура. Екранът изглежда по-топъл с червен/жълт нюанс.
- Cool (Студени цветове): Намалва цветовата температура. Екранът изглежда по-студен със син нюанс.
- Custom Color (Потребителски цвят): Позволява ръчна регулиране на цветовете настройки.

Натиснете бутоните  и , за да регулирате стойностите на трите цвята (R, G, B) и да създадете свой собствен режим с готови цветове.

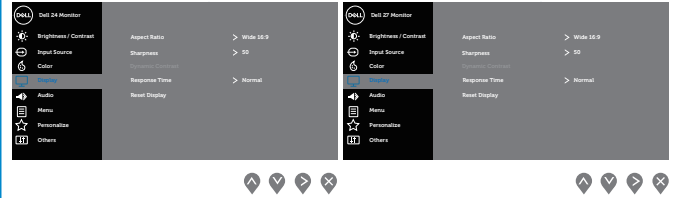


<p>Input Color Format (Входящ цветови режим)</p>	<p>Позволява задаване на режима за входен видеосигнал на:</p> <ul style="list-style-type: none"> • RGB: Изберете тази опция ако мониторът Ви е свързан към компютър или DVD плейър чрез HDMI кабел. • YPbPr: Изберете тази опция ако Вашият DVD плейър поддържа само YPbPr изход. 
<p>Нюе (Нюанс)</p>	<p>Тази функция може да смени цвета на видеоизображението на зелено или лилаво. Тя се използва за постигане на желания телесен тон. Използвайте  или  за регулиране на нюанса от 0 до 100.</p> <p>Натиснете  за увеличаване на зелената сянка на видеоизображението.</p> <p>Натиснете  за увеличаване на лилавата сянка на видеоизображението.</p> <p>ЗАБЕЛЕЖКА: Регулиране на Нюанс е достъпно само при избор на готов режим Movie (Филм) или Game (Игра).</p>
<p>Saturation (Наситеност)</p>	<p>Тази функция може да регулира наситеността на цветовете на видеоизображението. Използвайте  или  за регулиране на наситеността от 0 до 100.</p> <p>Натиснете , за да изберете монохромен изглед на видеоизображението.</p> <p>Натиснете , за да изберете цветен изглед на видеоизображението.</p> <p>ЗАБЕЛЕЖКА: Регулиране на Наситеност е достъпно само при избор на готов режим Филм или Игра.</p>
<p>Reset Color (Готов цвят)</p>	<p>Позволява връщане на фабричните настройки за цветовете на Вашия монитор.</p>



Display (Дисплей)



Използвайте дислей за регулиране на изображението.



Aspect Ratio (Пропорции)


Регулира пропорциите на Wide 16:9 (широк екран 16:9), 4:3 или 5:4.

Sharpness (Острота)

Тази функция може да направи изображението по-остро или по-меко. Използвайте  или  за регулиране на наситеността от 0 до 100.

Dynamic Contrast (Динамичен контраст)

Позволява увеличаване на нивото на контраст а предоставяне на по-остри и по-детайлни изображения.

Натиснете бутона , за да изберете динамичен контраст вкл. или изкл..


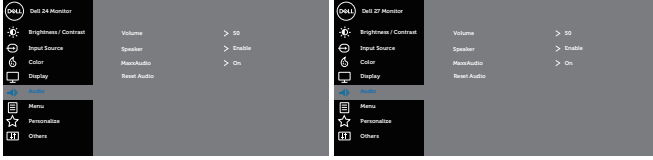

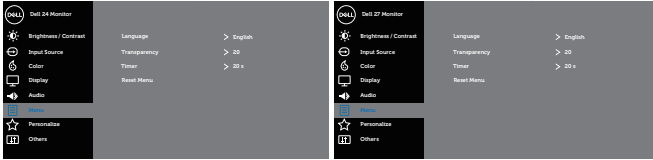




ЗАБЕЛЕЖКА: Dynamic contrast (Динамичен контраст) предоставя по-висок контраст, ако изберете готов режим игра или филм.

Response Time (Време за отговор)

Можете да изберете между Normal (Нормален), Fast (Бърз) или Super fast (Супер бърз).

Reset Display (Нулиране на дисплея)

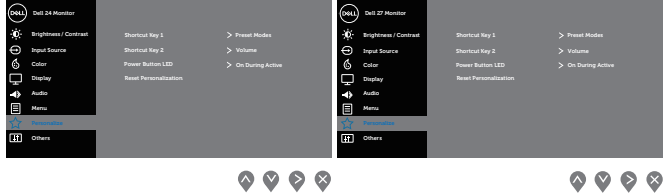
Изберете тази опция, за да възстановите настройките по подразбиране на дисплея.

	Audio (Звук)	
	Volume (Сила на звука)	<p>Използвайте бутоните, за да настроите силата на звука. Минималната стойност е 0 (-). Максималната стойност е 100 (+).</p>
	Speaker (Високоговорител)	<p>Разрешава или забранява - функция високоговорител</p>
	MaxxAudio	<p>MaxxAudio е набор от разширени инструменти за подобряване на звука. Този елемент определя действието, което се използва за включване/изключване на MaxxAudio.</p>
	Reset Audio (Нулиране на звук)	<p>Изберете тази опция, за да възстановите настройките по подразбиране на дисплея.</p>
	Меню (Меню)	<p>Изберете тази опция, за да регулирате настройките на екранното меню като например езиците на екранното меню, времето, за което менюто остава на екрана и други.</p> 
	Language (Език)	<p>Опциите на Език избират за екранното меню един от следните езици (English, Spanish (испански), French (френски), German (немски), Brazilian Portuguese (бразилски португалски), Russian (руски), Simplified Chinese (опростен китайски) или Japanese (японски)).</p>
	Transparency (Прозрачност)	<p>Изберете тази опция, за да промените прозрачността на менюто като натиснете бутоните  или  от 0 до 100.</p>
	Timer (Таймер)	<p>Време за задържане на екранното меню: Задава продължителността от време, през която екранното меню остава активно след последното натискане на бутон. Използвайте  или , за да регулирате плъзгача в стъпки от 1 секунда от 5 до 60 секунди.</p>
	Reset Menu (Нулиране на менюто)	<p>Нулирайте всички настройки на екранното меню на фабричните им стойности.</p>



Personalize (Персонализиране)

Потребителите могат да изберат функция от Shortcut Key 1 (Клавиш за пряк път 1), Shortcut Key 2 (Клавиш за пряк път 2), Power Button LED (Индикатор на бутона за включване и изключване) или Reset Personalization (Нулиране на персонализиране), Preset Modes (Готови режими) или Volume (Сила на звука) и да зададат като shortcut key (клавиш за пряк път).



Shortcut Key 1 (Клавиш за пряк път 1)

Потребителят може да избере една от следните опции: Preset Modes (готови режими), Brightness/Contrast (яркост/контраст), Input Source (входен източник), Aspect Ratio (пропорции), Volume (Сила на звука) за задаване на shortcut key 1 (пряк път 1).

Shortcut Key 2 (Клавиш за пряк път 2)

Потребителят може да избере една от следните опции: Preset Modes (готови режими), Brightness/Contrast (яркост/контраст), Input Source (входен източник), Aspect Ratio (пропорции), Volume (Сила на звука) за задаване на shortcut key 2 (пряк път 2).

Power Button LED (Индикатор на бутона за включване и изключване)

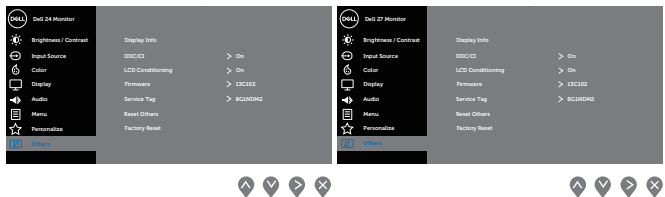
Позволява Ви да зададете за индикатора на захранването Вкл. по време на активен режим или Изкл. по време на активен режим с цел икономия на енергия.

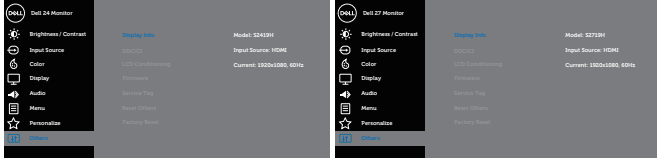
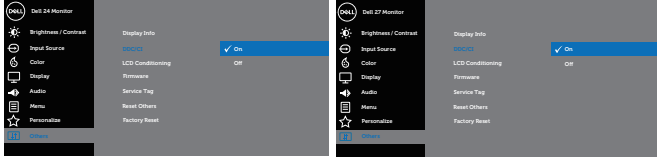
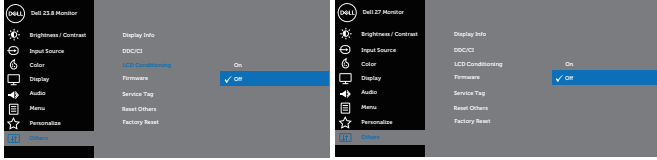
Reset Personalization (Нулиране на персонализиране)


Позволява Ви да възстановите настройката по подразбиране на клавиша за пряк път.



Others (Други)

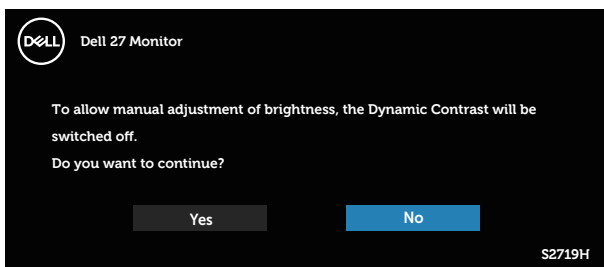
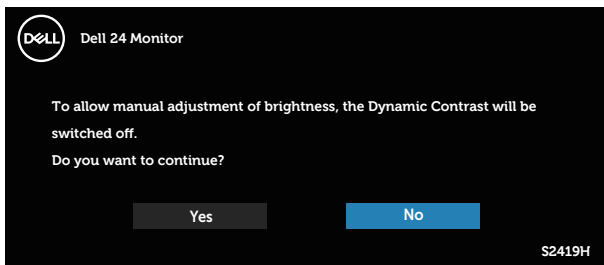


<p>Display Info (Информация за дисплея)</p>	<p>Натиснете, за да покажете информацията за дисплея.</p> 
<p>DDC/CI</p>	<p>DDC/CI (display data channel/command interface) позволява регулиране на параметрите на Вашия монитор (яркост, цветови баланс и др.) чрез софтуера на Вашия компютър. Можете да забраните тази функция като изберете Disable(Забрани). Разрешете тази функция за най-добро потребителско изживяване и оптимална производителност на Вашия монитор.</p> 
<p>LCD Conditioning (LCD напасване)</p>	<p>Спомага за намаляването на краткотрайно задържане на изображението. В зависимост от степента на задържане на изображението, възможно е изпълнението на програмата да отнеме известно време. За да стартирате LCD Conditioning (LCD напасване), изберете Off (Изкл.).</p> 
<p>Firmware (Фърмуер)</p>	<p>Показва версията на фърмуера на дисплея.</p>
<p>Service Tag (Сервизен етикет)</p>	<p>Показва номера на сервизния етикет на дисплея.</p>
<p>Reset Other (Нулиране на други)</p>	<p>Нулиране на всички настройки под менюто за настройка Others (Други) на готовите им фабрични стойности.</p>
<p>Factory Reset (Фабрично нулиране)</p>	<p>Нулира всички настройки като връща готовите им фабрични стойности.</p>

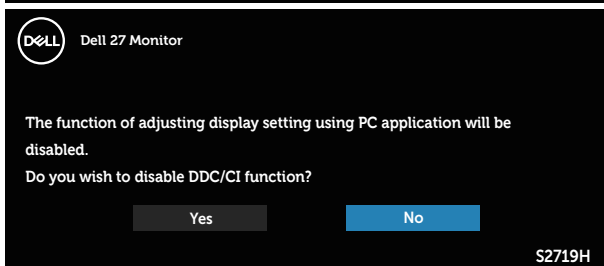
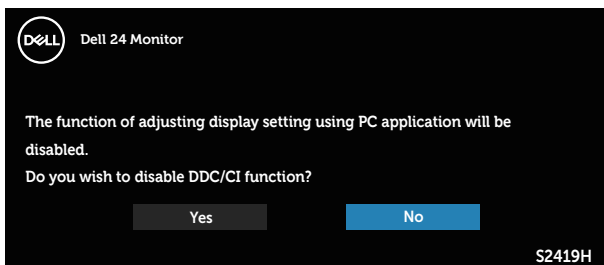
 **ЗАБЕЛЕЖКА:** Мониторът Ви има вградена функция за автоматично калибриране на яркостта за компенсирание на LED стареенето.

Предупреждения на екранното меню

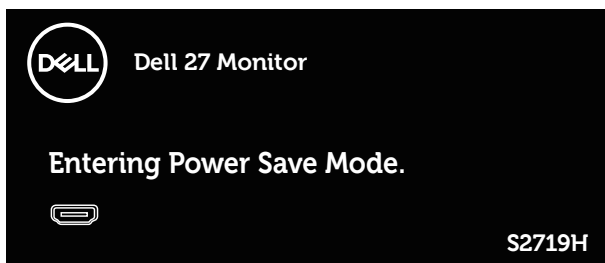
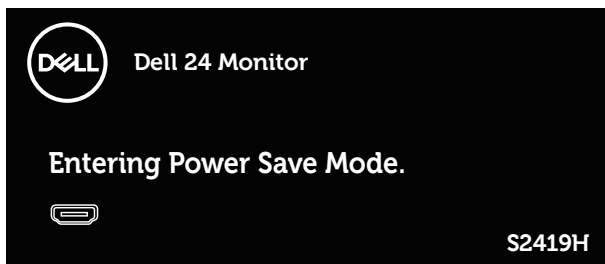
Когато е разрешена функцията **Dynamic Contrast (Динамичен контраст)** (в тези готови режими: **Game (Игра)** или **Movie (Филм)**), е забранена ръчната настройка на яркостта е забранена.



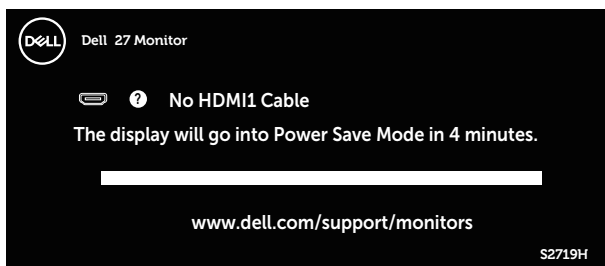
Преди да бъде забранена функцията **DDC/CI** се появява следното съобщение:



Следното съобщение се появява, когато мониторът влезе в **Икономичен режим**:



Ако HDMI кабелът не е свързан, ще се появи плаващ диалогов прозорец, както е показано по-долу. Мониторът ще влезе в Икономичен режим след 4 минути, ако е оставен в това състояние.



Вижте [Отстраняване на неизправности](#) за повече информация.

Инсталиране на монитора

Настройка на максималната разделителна способност

За да зададете максималната разделителна способност на монитора:

В Windows 7, Windows 8, Windows 8.1 и Windows 10:

1. За Windows 8 и Windows 8.1 изберете плочката на работния плот, за да превключите на класически работен плот.
2. Щракнете с десния бутон върху работния плот и щракнете върху **Разделителна способност на екрана**.
3. Щракнете върху падащия списък на разделителна способност и изберете **1920 x 1080**.
4. Щракнете върху **ОК**.

Ако не виждате опция 1920 x 1080, възможно е да трябва да актуализирате драйвера на видеокартата си. В зависимост от Вашия компютър, изпълнете една от следните процедури:

Ако имате настолен или преносим компютър Dell:

- Отидете на www.dell.com/support, въведете сервизния номер на компютъра и изтеглете най-новия драйвер за Вашата графична карта.

Ако използвате компютър, различен от Dell (преносим или настолен):

- Отидете на сайта за поддръжка на Вашия компютър и изтеглете най-новите драйвери за графичната карта.
- Отидете на уеб сайта на графичната карта и да изтеглете най-новите драйвери за картата.

Ако работите с настолен или портативен компютър на Dell с достъп до интернет

1. Отидете на www.dell.com/support, въведете сервизния си номер и изтеглете най-новия драйвер за Вашата графична карта.
2. След инсталиране на драйверите за Вашата видеокарта, опитайте да зададете отново разделителната способност **1920 x 1080**.




ЗАБЕЛЕЖКА: Ако не можете да зададете разделителна способност **1920 x 1080**, свържете се с Dell, за да поискате информация за видеокарта, която поддържа тези разделителни способности.

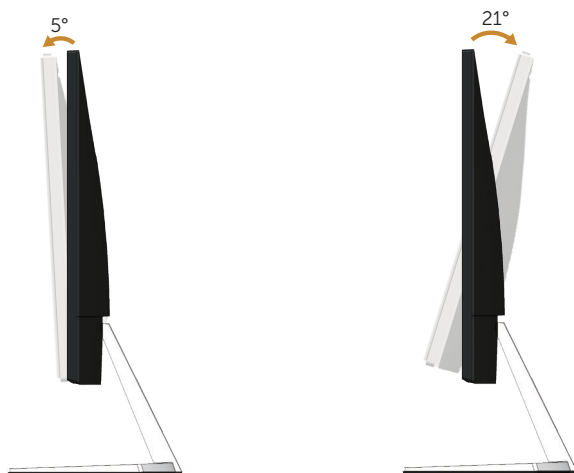
Ако разполагате с настолен компютър, преносим компютър или видеокарта с марка, различна от Dell

В Windows 7, Windows 8, Windows 8.1 и Windows 10:

1. Само за Windows 8 и Windows 8.1, изберете плочката Работен плот, за да превключите на класически работен плот.
2. Натиснете с десния бутон на мишката върху работната площ и изберете **Персонализиране**.
3. Щракнете върху **Промяна настройките на дисплея**.
4. Щракнете върху **Разширени настройки**.
5. Открийте доставчика на графичния контролер от описанието в горната част на прозореца (напр. NVIDIA, ATI, Intel и др.).
6. Вижте уеб сайта на доставчика на видеокарта за актуализиран драйвер (например, <http://www.ATI.com> ИЛИ <http://www.AMD.com>).
7. След инсталиране на драйверите за Вашата видеокарта, опитайте да зададете отново разделителната способност **1920 x 1080**.

Използване на наклон

 **ЗАБЕЛЕЖКА:** Когато мониторът се експедира от фабриката, стойката е отделена.



Отстраняване на неизправности

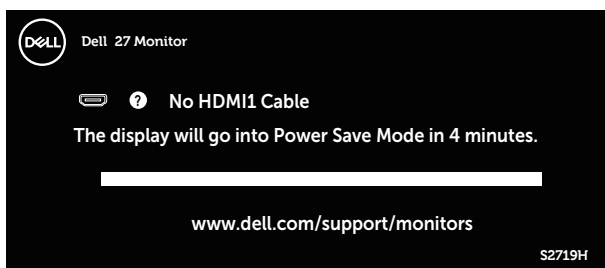
⚠ ПРЕДУПРЕЖДЕНИЕ: Преди да започнете процедурите в този раздел, следвайте [Инструкции за безопасност](#).

Самодиагностика

Вашият мониторът осигурява функция за самодиагностика, която Ви позволява да проверите дали мониторът функционира правилно. Ако мониторът и компютърът са свързани правилно, но екранът на монитора остава тъмен, пуснете самодиагностика за монитора като изпълните следните стъпки:

1. Изключете компютъра и монитора.
2. Изключете всички видеокабели от монитора. По този начин няма нужда компютърът да участва.
3. Включете монитора.

Ако мониторът работи правилно, той ще открие, че няма сигнал и ще се появи едно от следните съобщения. Докато сте в режим на самодиагностика, индикаторът на захранването остава бял.



📌 ЗАБЕЛЕЖКА: Тази кутийка също се появява по време на нормална операция на системата, ако видеокабелът е изключен или повреден.

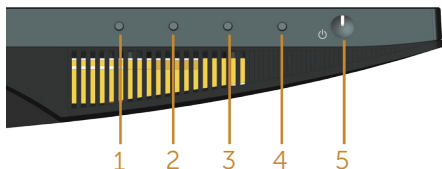
4. Изключете монитора и свържете видео кабела; после включете компютъра и монитора.

Ако мониторът Ви остане тъмен, след като свържете кабелите повторно, проверете видеоконтролера и компютър си.

Вградена диагностика

Мониторът Ви има вграден инструмент за диагностика, който Ви помага да определите дали дадена аномалия на екрана Ви представлява свойствен проблем с монитора, или с Вашия компютър и видеокарта.

ЗАБЕЛЕЖКА: Можете да пуснете вградената диагностика, само когато видеокабелът е изключен и мониторът е в режим за самодиагностика.



За да изпълните вградена диагностика:

1. Уверете се, че екранът е чист (няма прахови частици по повърхността на екрана).
2. Изключете видеокабела от гърба на компютъра или монитора. Мониторът влиза в режим за самодиагностика.
3. Натиснете и задръжте Бутон 1 за 5 секунди. Появява се сив екран.
4. Внимателно разгледайте екрана за аномалии.
5. Натиснете Бутон 1 отдолу на монитора отново. Цветът на екрана се променя на червено.
6. Инспектирайте дисплея за всякакви аномалии.
7. Повторете стъпки 5 и 6 за инспектиране на дисплея при зелено, синьо, черно, бяло и екрани с текст.

Текстът свършва, когато се появи екранът с текст. За изход натиснете отново Бутон 1.

Ако не открие аномалии при работа в екрана чрез вградения диагностичен инструмент, мониторът функционира правилно. Проверете видеокартата и компютъра.

Често срещани проблеми

Следната таблица съдържа обща информация за често срещани проблеми на монитора, които можете да срещнете, и възможните решения:

Общи симптоми	Вероятни разрешения
Няма видео/ индикаторът на захранването е изключен	<ul style="list-style-type: none">• Уверете се, че видеокабелът, свързващ монитора и компютъра, е свързан правилно и сигурно.• Проверете дали контактът функционира правилно с помощта на друго електрическо оборудване.• Уверете се, че бутонът за включване е натиснат до край.• Уверете се, че е избран правилният източник на входен сигнал чрез меню Input source (Източник на входен сигнал).
Няма видео/ индикаторът на захранването е включен	<ul style="list-style-type: none">• Увеличете яркостта и контраста с помощта на екранното меню.• Извършете самодиагностика на функциите на монитора.• Проверете за огънати или счупени изводи на конектора на видеокабела.• Пуснете вградената самодиагностика.• Уверете се, че е избран правилният източник на входен сигнал чрез меню Input source (Източник на входен сигнал).
Лош фокус	<ul style="list-style-type: none">• Елиминирайте удължителните видеокабели.• Нулирайте монитора до Фабрични настройки (Factory Reset (Фабрично нулиране)).• Промените разделителната способност на видеото на правилните пропорции.
Нестабилно/накъсано видео	<ul style="list-style-type: none">• Нулирайте монитора до Фабрични настройки (Factory Reset (Фабрично нулиране)).• Проверете екологичните фактори.• Преместете монитора и тествайте в друга стая.
Липсващи пиксели	<ul style="list-style-type: none">• Направете цикъл от включване и изключване.• Пиксел, който постоянно не свети, представлява естествен дефект, който може да възникне в LCD технологията.• За повече информация относно Политиката за качество на мониторите на Dell и Политиката за пикселите, вижте уеб сайта за поддръжка на Dell: www.dell.com/support/monitors.
Остатъчни пиксели	<ul style="list-style-type: none">• Направете цикъл от включване и изключване.• Пиксел, който постоянно не свети, представлява естествен дефект, който може да възникне в LCD технологията.• За повече информация относно Политиката за качество на мониторите на Dell и Политиката за пикселите, вижте уеб сайта за поддръжка на Dell: www.dell.com/support/monitors.
Проблеми с яркостта	<ul style="list-style-type: none">• Нулирайте монитора до Фабрични настройки (Factory Reset (Фабрично нулиране)).• Регулира контролите на яркостта и контраста чрез екранното меню.

Геометрично изкривяване	<ul style="list-style-type: none"> Нулирайте монитора до Фабрични настройки (Factory Reset (Фабрично нулиране)). Регулирайте хоризонталните и вертикалните контроли чрез екранното меню.
Хоризонтални/вертикални линии	<ul style="list-style-type: none"> Нулирайте монитора до Фабрични настройки (Factory Reset (Фабрично нулиране)). Извършете проверка с функцията за самодиагностика на монитора и определете дали тези редове също са в режим за самодиагностика. Проверете за огънати или счупени изводи на конектора на видеокабела. Пуснете вградената самодиагностика.
Проблеми при синхронизацията	<ul style="list-style-type: none"> Нулирайте монитора до Фабрични настройки (Factory Reset (Фабрично нулиране)). Извършете проверка с функцията за самодиагностика на монитора и определете дали екранът изглежда объркано в режима за самодиагностика. Проверете за огънати или счупени изводи на конектора на видеокабела. Рестартирайте компютъра в <i>безопасен режим</i>.
Проблеми, свързани с безопасността	<ul style="list-style-type: none"> Не предприемайте каквито и да било стъпки за отстраняване на неизправности. Свържете се с Dell незабавно.
Периодични проблеми	<ul style="list-style-type: none"> Уверете се, че видеокабелът, свързващ монитора и компютъра, е свързан правилно и сигурно. Нулирайте монитора до Фабрични настройки (Factory Reset (Фабрично нулиране)). Извършете проверка с функцията за самодиагностика на монитора и определете дали повтарящите се проблеми се появяват в режима за самодиагностика.
Липсва цвят	<ul style="list-style-type: none"> Извършете самодиагностика на функциите на монитора. Уверете се, че видеокабелът, свързващ монитора и компютъра, е свързан правилно и сигурно. Проверете за огънати или счупени изводи на конектора на видеокабела.
Грешен цвят	<ul style="list-style-type: none"> Променете Режим на цвetoва настройка в екранното меню Цветови настройки на Graphics (Графика) или Video (Видео) в зависимост от приложението. Опитайте различни Preset Modes (Готови режими) в екранното меню Color (Цветови) настройки. Регулирайте стойността R/G/B в Custom Color (Потребителски цвят) в екранното меню Color (Цветови) настройки. Променете Input Color Format (Формат на входящ цвят) на RGB или YPbPr в екранното меню Color (Цветови) настройки. Пуснете вградената самодиагностика.


Задържане на образ от статично изображение вляво на монитора за дълъг период от време	<ul style="list-style-type: none"> • Използвайте функцията Управление на захранването, за да изключите монитора по всяко време, когато не се използва (за повече информация вижте Режими за управление на енергията). • Като алтернатива можете да използвате динамично променящ се скрийнсейвър.
Образ призрак или надхвърляне	<ul style="list-style-type: none"> • Променете Response Time (Време за реакция) в екранното меню Display (Дисплей) на Fast (Бързо) или Normal (Нормално) в зависимост от Вашето приложение и употребата.

Проблеми, специфични за продукта

Специфични симптоми	Вероятни разрешения
Образът на екрана е твърде малък	<ul style="list-style-type: none"> • Проверете настройка Aspect Ratio (Пропорции) в екранното меню с настройки Display (Дисплей). • Нулирайте монитора до Фабрични настройки (Factory Reset (Фабрично нулиране)).
Мониторът не може да се регулира с бутоните в долната част на панела	<ul style="list-style-type: none"> • Изключете монитора, извадете захранващия кабел, включете го отново, след което включете монитора. • Проверете дали екранното меню е заключено. Ако е така, натиснете и задръжте бутона меню в продължение на 10 секунди за отключване. (За повече информация вижте Lock (Заключване)).
Няма входен сигнал при натискане на потребителските контроли	<ul style="list-style-type: none"> • Проверете входния източник. Уверете се, че компютърът не е в режим на готовност или спящ режим чрез преместване на мишката или натискане на произволен клавиш на клавиатурата. • Проверете дали видеокабелът е включен правилно. Изключете и свържете отново видеокабела, ако е необходимо. • Нулирайте компютъра или видеоплейъра.
Картината не запълва целия екран	<ul style="list-style-type: none"> • Заради различните видеоформати (пропорции) на DVD, мониторът може да не показва съдържанието на цял екран. • Пуснете вградената самодиагностика.

Приложение

ПРЕДУПРЕЖДЕНИЕ: Инструкции за безопасност

 **ПРЕДУПРЕЖДЕНИЕ:** Използването на команди, регулировки или процедури, различаващи се от описаните в настоящата документация може да причини излагане на риск от токов удар, електрически опасности и други механични опасности.


За повече информация относно инструкциите за безопасност вижте *Справочник с продуктова информация*.

Обявления на ФКК (само за САЩ) и друга регулаторна информация

За обявления на ФКК и друга регулаторна информация, вижте уеб сайта за съвместимост с нормативната уредба на адрес www.dell.com/regulatory_compliance.

Свързване с Dell

За клиенти в Съединените американски щати, позвънете на 800-WWW-DELL (800-999-3355).

 **ЗАБЕЛЕЖКА:** Ако нямате активна интернет връзка, ще намерите информация за контакти във фактурата за покупка, опаковъчната ведомост, сметката или в продуктивния каталог на Dell.


Dell предлага няколко опции за онлайн и телефонна поддръжка и обслужване. Наличността варира според държавата и продукта, а някои услуги може да не са налични за Вашия район.

Получаване на онлайн съдържание за поддръжка на монитора:

1. Посетете www.dell.com/support/monitors.

За да се свържете с Dell относно проблеми, свързани с продажби, техническа поддръжка или обслужване на клиента:

1. Посетете www.dell.com/support.
2. Проверете държавата или региона си в падащото меню **Избор на държава/регион** в долната част на страницата.
3. Щракнете върху **Контакти** в лявата част на страницата.
4. Изберете подходяща услуга или връзка за поддръжка според нуждите Ви.
5. Изберете удобен за Вас метод за контакт с Dell.

 **ПРЕДУПРЕЖДЕНИЕ:** При дисплеи с лъскави лицеви панели, потребителят трябва да обърне особено внимание при поставянето на дисплея, защото лицевият панел може да отрази околната светлина и ярки повърхности.