

# Dell S2421HS/S2721HS/S2421HSX/ S2721HSX Monitor 사용 설명서

모델: S2421HS/S2721HS/S2421HSX/S2721HSX  
규정 모델: S2421Ht/S2721Ht



- 참고: 참고는 컴퓨터를 더 효율적으로 활용하는 데 도움이 되는 중요한 정보를 가리킵니다.
- △ 주의: 주의는 지침을 따르지 않을 경우 하드웨어 손상 또는 데이터 손실이 발생할 수 있는 상황을 가리킵니다.
- ⚠ 경고: 경고는 재산 손해, 인체 부상 또는 사망에까지 이를 수 있는 상황을 가리킵니다.

**Copyright © 2020 Dell Inc. 또는 그 자회사. All rights reserved.** Dell, EMC 및 기타 상표는 Dell Inc. 또는 그 자회사의 상표입니다. 기타 상표는 해당하는 각 소유주의 상표일 수 있습니다.

# 목차

<b>안전 지침</b>	<b>5</b>
<b>모니터 정보</b>	<b>6</b>
패키지 내용물	6
제품 특징점	7
부품 및 컨트롤 확인	8
전면 보기	8
뒷면 보기	9
하단 보기	10
<b>모니터 사양</b>	<b>11</b>
해상도 사양	12
사전 설정 디스플레이 모드	13
전기 사양	14
물리적 특징	14
환경적 특징	15
전력 관리 모드	16
핀 할당	18
플러그 앤 플레이	19
LCD 모니터 품질 및 픽셀 정책	19
인체 공학	20
디스플레이 취급 및 운반	22
유지관리 지침	23
모니터 청소하기	23
<b>모니터 설치하기</b>	<b>24</b>
스탠드 연결	24
기울기, 회전 및 세로 확장 사용	26



기울기, 회전 및 세로 확장 . . . . .	.26
디스플레이 회전 . . . . .	26
회전 후 컴퓨터 디스플레이 설정 구성. . . . .	27
모니터 연결하기 . . . . .	28
케이블 정리하기 . . . . .	29
Kensington 잠금 장치를 사용한 모니터 보안(옵션) . . . . .	29
모니터 스탠드 제거하기 . . . . .	30
벽 장착(옵션). . . . .	31
<b>모니터 작동하기 . . . . .</b>	<b>32</b>
모니터의 전원을 켜십시오. . . . .	32
전면 패널의 조절 버튼 사용하기 . . . . .	32
OSD 잠금 기능 사용 . . . . .	34
화면 표시(OSD) 메뉴 사용하기. . . . .	37
메뉴 시스템에 액세스하기. . . . .	.37
OSD 경고 메시지 . . . . .	.48
최대 해상도 설정 . . . . .	.50
<b>문제 해결. . . . .</b>	<b>51</b>
자체 테스트 . . . . .	51
기본 제공 진단 . . . . .	52
일반 문제 . . . . .	53
제품별 문제. . . . .	54
<b>부록. . . . .</b>	<b>56</b>
FCC 고지사항(미국만) 및 기타 규정 정보 . . . . .	56
Dell에 문의하기. . . . .	56
<b>외형 치수. . . . .</b>	<b>57</b>



# 안전 지침

△ 주의: 이 문서에서 명시되지 않은 컨트롤, 조정, 절차를 사용할 경우 충격, 전기 위험 및/또는 기계 위험에 노출될 수 있습니다.

- 모니터를 단단한 표면에 놓고 주의하여 다루십시오. 화면은 깨지지 쉬우며 떨어뜨리거나 심하게 부딪힐 시 손상될 수 있습니다.
- 모니터는 항상 해당 지역에서 사용 가능한 AC 전원으로 작동하도록 전기 등급이 지정되어야 합니다.
- 모니터를 실온에 보관하십시오. 과도한 냉온 조건은 디스플레이 액정에 악영향을 미칠 수 있습니다.
- 모니터를 심한 진동이나 강한 충격 조건에 노출시키지 마십시오. 예컨대 자동차 트렁크 안에 모니터를 두지 마십시오.
- 장시간 사용하지 않을 경우 모니터 플러그를 뽑으십시오.
- 감전을 방지하기 위해 덮개를 제거하거나 모니터 내부를 만지지 마십시오.

안전 지침에 대한 정보는 안전, 환경 및 규정 정보(SERI)를 참조하십시오.



# 모니터 정보

## 패키지 내용물

모니터는 다음 표에 제시된 구성품이 함께 배송됩니다. 구성품이 누락된 경우 Dell 에 문의하십시오. 자세한 내용은 [Dell에 문의하기](#)를 참조하십시오.

**참고:** 일부 구성품은 옵션이므로 모니터와 함께 배송되지 않을 수 있습니다. 일부 기능은 특정 지역에서 사용할 수 없을 수도 있습니다.

	디스플레이
S2421HS/S2721HS      S2421HSX/S2721HSX  	높이 조절기
S2421HS/S2721HS      S2421HSX/S2721HSX  	스탠드 베이스
	전원 케이블(국가마다 다름)
	HDMI 케이블





- 빠른 시작 가이드
- 안전, 환경, 규제 정보

## 제품 특징점

이 Dell Dell S2421HS/S2721HS/S2421HSX/S2721HSX 모니터에는 액티브 매트릭스, 얇은-필름 트랜지스터 (TFT), 액정디스플레이 (LCD), LED 백라이트가 있습니다. 이 모니터는 다음과 같은 특징을 갖추고 있습니다.

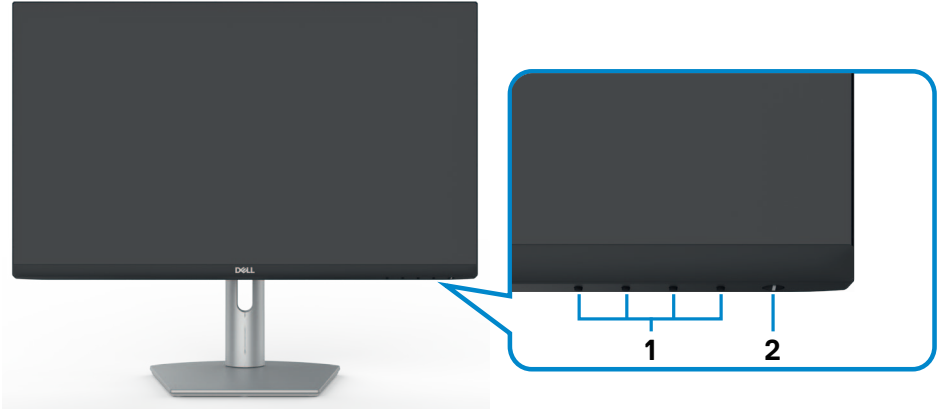
- **S2421HS/S2421HSX: 60.45cm(23.80인치)** 가시 영역 디스플레이(대각선으로 측정). 1920 x 1080 (16:9) 해상도를 제공하며 좀 더 낮은 해상도의 경우 전체 화면 모드를 지원합니다.
- **S2721HS/S2721HSX: 68.6cm(27인치)** 가시 영역 디스플레이(대각선으로 측정). 1920 x 1080 (16:9) 해상도를 제공하며 좀 더 낮은 해상도의 경우 전체 화면 모드를 지원합니다.
- 기울기, 회전, 피벗, 수직 확장 조정 기능.
- 분리할 수 있는 받침대 및 유연한 장착 솔루션을 위한 비디오 전자 표준위원회 (VESA™) 100mm 장착 구멍.
- 초박형 베젤이 다중 모니터 사용의 베젤 간격을 최소화하면서 보다 손쉽게 보는 환경을 탁월하게 설정할 수 있게 해줍니다.
- DP&HDMI와의 확장되는 디지털 연결로 향후에도 모니터를 계속 사용할 수 있음.
- 시스템에서 지원될 경우 플러그 앤 플레이 기능 사용 가능.
- 쉬운 설정과 화면 최적화를 위한 화면 표시(OSD) 조정 기능.
- AMD FreeSync™ 기술 지원. AMD FreeSync™ 인증 범위 48Hz ~ 75Hz.
- 전원 및 OSD 버튼 잠금.
- 대기 모드에서  $\leq 0.3W$ .
- 깜박임 없는 화면으로 눈을 최대한 편안하게 하십시오.

**⚠ 경고: 모니터에서 방출되는 청색광에 장시간 노출되면 눈의 피로 또는 디지털 눈 피로감 등 눈에 손상을 일으킬 수 있습니다. ComfortView 기능은 모니터에서 방출되는 청색광을 줄여 눈을 최적으로 편안하게 하도록 설계되었습니다.**

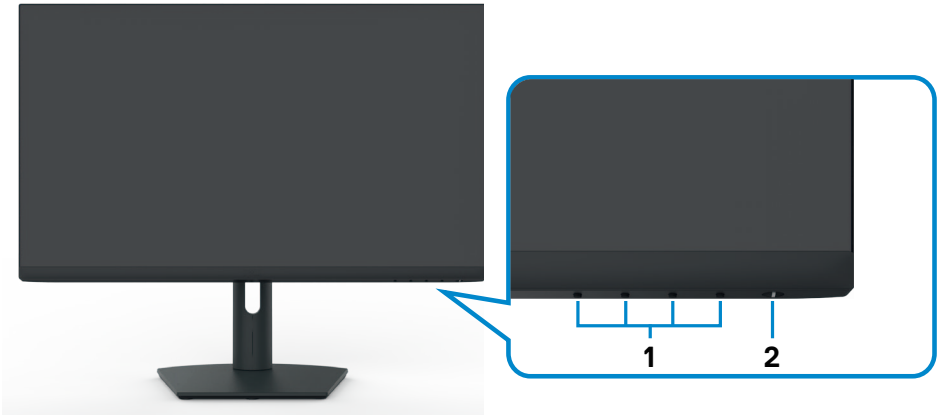


# 부품 및 컨트롤 확인

## 전면 보기



S2421HS/S2721HS



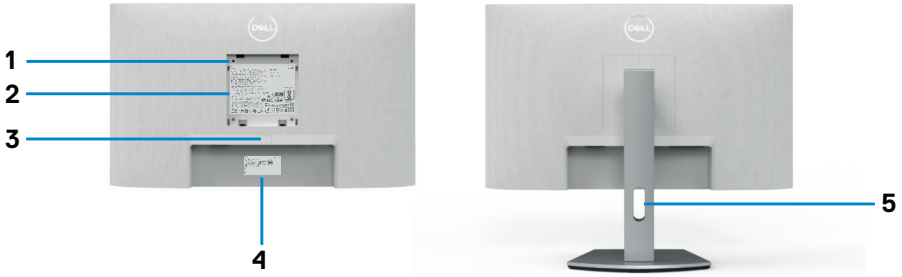
S2421HSX/S2721HSX

라벨	설명	사용
1	기능 버튼	자세한 내용은 <a href="#">모니터 조작하기</a> 를 참조
2	전원 켜기/끄기 버튼(LED 표시등 포함)	모니터를 켜거나 끌 수 있습니다.





## 뒷면 보기



S2421HS/S2721HS

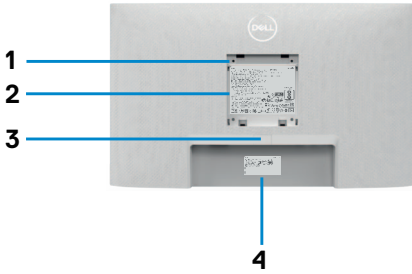


S2421HSX/S2721HSX

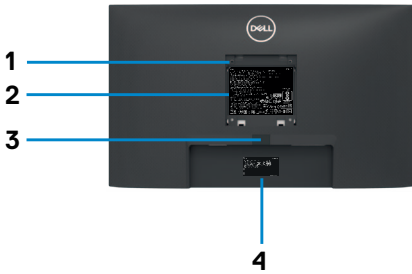
라벨	설명	사용
1	VESA 장착 구멍 (100mm x 100mm- 뒤에 부착된 VESA 커버 )	VESA 호환 벽면 마운트 키트를 사용하는 벽면 장착 모니터 (100mm x 100mm).
2	규정 라벨	규정 승인이 나열되어 있습니다 .
3	스탠드 해제 버튼	모니터에서 스탠드를 해제합니다 .
4	바코드 , 일련 번호 및 서비스 태그 라벨	기술 지원을 받기 위해 Dell 에 문의해야 하는 경우 이 라벨을 참조하십시오 . 서비스 태그는 고유한 영숫자 식별자로 Dell 서비스 기술자가 이를 통해 사용자 컴퓨터의 하드웨어 구성품을 식별하고 보증 정보에 액세스할 수 있습니다 .
5	케이블 관리 슬롯	슬롯을 통과해 삽입하여 케이블을 정리하는데 사용합니다 .



## 하단 보기



S2421HS/S2721HS



S2421HSX/S2721HSX

라벨	설명	사용
1	보안 잠금 슬롯	보안 케이블 잠금으로 모니터를 안전하게 보호합니다 ( 별도 판매 ).
2	전원 커넥터	전원 케이블을 연결합니다 ( 모니터와 함께 배송 ).
3	DisplayPort	DisplayPort 케이블로 컴퓨터를 연결합니다 ( 옵션 ).
4	HDMI 포트	HDMI 케이블로 컴퓨터를 연결합니다 ( 모니터와 함께 배송 ).
5	오디오 라인아웃 포트	스피커를 연결하여 HDMI 또는 DisplayPort 오디오 채널로 오디오를 재생합니다 . 2 채널 오디오만 지원합니다 . <b>참고 :</b> 오디오 라인아웃 포트는 헤드폰을 지원하지 않습니다 .



# 모니터 사양

모델	<b>S2421HS/S2721HS</b>	<b>S2421HSX/S2721HSX</b>
화면 유형	액티브 매트릭스 - TFT LCD	
패널 유형	인프레인 스위칭 기술	
종횡비	16:9	
이미지 가시 크기:		
대각선	68.45 cm (23.8 in.)	68.6 cm (27.0 in.)
활성 영역:		
가로	527.04 mm (20.75 in.)	597.89 mm (23.54 in.)
세로	296.46 mm (11.67 in.)	336.31 mm (13.24 in.)
영역	156246.28 mm <sup>2</sup> (242.15 in. <sup>2</sup> )	201073.02 mm <sup>2</sup> (311.67 in. <sup>2</sup> )
픽셀 피치	0.2745 mm x 0.2745 mm	0.3114 mm x 0.3114 mm
인치당 픽셀 (PPI)	92.56	81.59
시야각:		
가로	178° (일반)	
세로	178° (일반)	
밝기	250cd/m <sup>2</sup> ( 일반 )	300cd/m <sup>2</sup> ( 일반 )
대비율	1000:1 ( 일반 )	
디스플레이 화면 코팅	전면 편광 (3H) 하드 코팅의 눈부심 방지 처리	
백라이트	LED 에지 라이트 시스템	
응답 시간 (GTG: Gray to Gray)	8ms( 일반 ) 5ms( 고속 ) 4ms( 최대 )	
색심도	10.7 만 색	
색역 *	NTSC 72%	
연결성	<ul style="list-style-type: none"> <li>· HDMI 1.4 1 개</li> <li>· DisplayPort 1.2 1 개</li> <li>· 오디오 라인아웃 포트 1 개 (3.5mm 잭)</li> </ul>	
윤곽 너비 ( 활성 영역까지의 모니터 가장자리 )		
상단 / 왼쪽 / 오른쪽	5.4 mm	6.0 mm
하단	20.7 mm	21.3 mm
조정 가능성		
높이 조정 가능 스탠드	100 mm	110 mm
기울기	-5° ~21°	



회전	-30° ~30°
피벗	-90° ~90°
케이블 관리	예
Dell Display Manager(DDM) 호환성	손쉬운 배열 다른 주요 기능
보안	보안 잠금 슬롯 ( 케이블 잠금 별도 판매 )

\* 사전 설정된 사용자 지정 모드에서 패널 기본 해상도에만 해당.

## 해상도 사양

모델	<b>S2421HS/S2421HSX/S2721HS/S2721HSX</b>	
	<b>DisplayPort</b>	<b>HDMI</b>
가로 스캔 범위	83kHz ~ 83 kHz	30kHz ~ 83 kHz
세로 스캔 범위	48 Hz ~ 75 Hz	
최대 사전 설정 해상도	1920 x 1080@ 60 Hz	
비디오 디스플레이 기능 (HDMI 및 DP 대체 모드)	480i, 480p, 576i, 576p, 720p, 1080i, 1080p	



## 사전 설정 디스플레이 모드

디스플레이 모드	수평 주파수 (kHz)	수직 주파수 (Hz)	픽셀 clock(MHz)	양극성 동기화 (수평/수직)
VGA, 720 x 400	31.5	70.0	28.3	-/+
VGA, 640 x 480	31.5	60.0	25.2	-/-
VESA, 640 x 480	37.5	75.0	31.5	-/-
VESA, 800 x 600	37.9	60.0	40.0	+/+
VESA, 800 x 600	46.9	75.0	49.5	+/+
VESA, 1024 x 768	48.4	60.0	65.0	-/-
VESA, 1024 x 768	60.0	75.0	78.8	+/+
MAC, 1152 x 864	67.5	75.0	108.0	+/+
VESA, 1280 x 1024	64.0	60.0	108.0	+/+
VESA, 1280 x 1024	80.0	75.0	135.0	+/+
VESA, 1600 x 900	60.0	60.0	108.0	+/+
CVT, 1920 x 1080	67.5	60.0	148.5	+/+
CVT, 1920 x 1080	83.89	75.0	174.5	+/-



## 전기 사양

모델	<b>S2421HS/S2421HSX/S2721HS/S2721HSX</b>
비디오 입력 신호	· 100ohm 임피던스에서 차동 회선별 각 차동 회선에 대한 디지털 비디오 신호 · DP/HDMI 신호 입력 지원
입력 전압/주파수/전류	100-240 VAC/50 또는 60Hz $\pm$ 3Hz/1.5 A(최대)
돌입 전류	120V: 30A(최대) 240 V: 60 A(최대)
전력 소비량	
<b>S2421HS/S2421HSX</b>	<b>S2721HS/S2721HSX</b>
0.2 W (끄기 모드) <sup>1</sup>	0.2 W (끄기 모드) <sup>1</sup>
0.2 W (대기 모드) <sup>1</sup>	0.2 W (대기 모드) <sup>1</sup>
11.6 W (켜기 모드) <sup>1</sup>	15.7 W (켜기 모드) <sup>1</sup>
23 W (최대) <sup>2</sup>	31 W (최대) <sup>2</sup>
11.04 W (Pon) <sup>3</sup>	12.59 W (Pon) <sup>3</sup>
35.04 kWh (TEC) <sup>3</sup>	40.14 kWh (TEC) <sup>3</sup>

<sup>1</sup> EU 2019/2021 및 EU 2019/2013에 정의된 내용에 따릅니다.

<sup>2</sup> 최대 밝기 및 명암 설정.

<sup>3</sup> P<sub>on</sub> : Energy Star 8.0 버전에서 정의한 모드에서의 전력 소비량.

TEC: Energy Star 8.0 버전에서 정의한 총 에너지 소비량(kWh).

이 문서는 정보 제공용으로만 실험실 성능을 반영합니다. 실제 제품은 주문한 소프트웨어, 구성 부품, 주변 장치에 따라 성능이 다를 수 있으며, 이러한 정보를 업데이트할 책임은 없습니다. 따라서 고객은 전기 허용오차 등에 관한 의사 결정을 하는 데 있어 이 정보에 의존해서는 안 됩니다. 정확성 또는 완전성에 대해 어떠한 명시적 또는 묵시적 보증을 하지 않습니다.

 **참고:** 이 모니터는 ENERGY STAR 인증을 받았습니다.



이 제품은 OSD 메뉴에서 “공장 초기화” 기능으로 복원할 수 있는 공장 기본 설정에서 ENERGY STAR 인증을 받은 제품입니다. 공장 기본 설정을 변경하거나 다른 기능을 활성화하면 전력 소모량이 증가할 수 있으며, 이는 ENERGY STAR 지정 한도를 초과할 수 있습니다.



## 물리적 특징

모델	S2421HS/S2421HSX	S2721HS/S2721HSX
커넥터 유형	<ul style="list-style-type: none"> <li>· HDMI 1.4 포트 1개</li> <li>· DisplayPort 1.2 1개</li> <li>· 오디오 라인아웃 포트 1개</li> </ul>	
신호 케이블 유형	· 1.8m HDMI1.4 케이블	
치수 (스탠드 포함):		
높이 (확장)	446.8 mm (17.59 in.)	509.0 mm (20.04 in.)
높이 (축소)	346.8 mm (13.65 in.)	399.0 mm (15.71 in.)
너비	537.8 mm (21.17 in.)	609.9 mm (24.01 in.)
깊이	159.7 mm (6.29 in.)	174.7 mm (6.88 in.)
치수 (스탠드 제외):		
높이	322.6 mm (12.70 in.)	363.6 mm (14.32 in.)
너비	537.8 mm (21.17 in.)	609.9 mm (24.01 in.)
깊이	53.8 mm (2.12 in.)	54.0 mm (2.13 in.)
스탠드 치수 :		
높이 (확장)	361.5 mm (14.23 in.)	403.1 mm (15.87 in.)
높이 (축소)	325.4 mm (12.81 in.)	364.8 mm (14.36 in.)
너비	237.0 mm (9.33 in.)	257.0 mm (10.12 in.)
깊이	159.7 mm (6.29 in.)	174.7 mm (6.88 in.)
무게 :		
포장재 포함 무게	7.0 kg (15.43 lb)	8.9 kg (19.62 lb)
스탠드 어셈블리 및 케이블 포함 무게	4.8 kg (10.58 lb)	6.0 kg (13.23 lb)
스탠드 어셈블리 제외 무게(벽면 마운트 또는 VESA 마운트 고려 시 - 케이블 없음)	3.2 kg (7.05 lb)	4.3 kg (9.48 lb)
스탠드 어셈블리 무게	1.3 kg (2.87 lb)	1.5 kg (3.31 lb)



## 환경적 특징

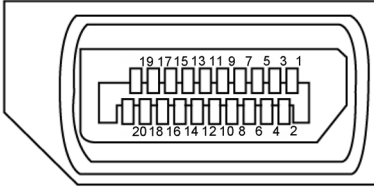
규정 준수 표준	
<ul style="list-style-type: none"> <li>· ENERGY STAR 인증 모니터</li> <li>· TCO 인증 디스플레이</li> <li>· RoHS 준수</li> <li>· BFR/PVC 감축형 모니터</li> <li>· 비소 미함유 유리 및 패널에만 수은 미함유</li> </ul>	
온도	
작동	0°C~40°C(32°F~104°F)
미작동	-20°C~60°C(-4°F~140°F)
습도	
작동	10%~80%(비응축)
미작동	5%~90%(비응축)
고도	
작동	5,000m(16,404ft)(최대)
미작동	12,192 m(40,000 ft)(최대)
열 분산	
<b>S2421HS/S2421HSX</b>	78.48 BTU/시간(최대) 39.58 BTU/시간(켜기 모드)
<b>S2721HS/S2721HSX</b>	105.78 BTU/시간(최대) 53.57 BTU/시간(켜기 모드)





## 핀 할당

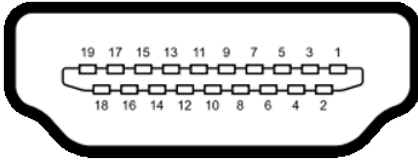
### DisplayPort



핀 번호	연결된 신호 케이블의 20핀 측면	핀 번호	연결된 신호 케이블의 20핀 측면
1	ML3(n)	11	GND
2	GND	12	ML0(p)
3	ML3(p)	13	CONFIG1
4	ML2(n)	14	CONFIG2
5	GND	15	AUX CH(p)
6	ML2(p)	16	GND
7	ML1(n)	17	AUX CH(n)
8	GND	18	핫 플러그 감지
9	ML1(p)	19	반환
10	ML0(n)	20	DP_PWR



## HDMI 포트



핀 번호	연결된 신호 케이블의 19핀 측면	핀 번호	연결된 신호 케이블의 19핀 측면
1	TMDS DATA 2+	11	TMDS CLOCK 실드
2	TMDS DATA 2 실드	12	TMDS CLOCK-
3	TMDS DATA 2-	13	CEC
4	TMDS DATA 1+	14	보존뒀(장치에서 N.C.)
5	TMDS DATA 1 실드	15	DDC CLOCK(SCL)
6	TMDS DATA 1-	16	DDC DATA(SDA)
7	TMDS DATA 0+	17	DDC/CEC 접지
8	TMDS DATA 0 실드	18	+5V 전력
9	TMDS DATA 0-	19	핫 플러그 감지
10	TMDS CLOCK+		

## 플러그 앤 플레이

플러그 앤 플레이 호환 시스템에 모니터를 설치할 수 있습니다. 모니터는 컴퓨터가 자체적으로 모니터 설정을 구성하고 최적화할 수 있도록 디스플레이 데이터 채널 (DDC)을 사용하여 확장 디스플레이 식별 데이터(EDID)가 있는 컴퓨터 시스템을 자동으로 제공합니다. 대부분의 모니터 설치는 자동으로 이루어집니다. 원하는 경우 다른 설정을 선택할 수 있습니다. 모니터 설정을 변경하는 방법에 대한 자세한 내용은 [모니터 작동하기](#)를 참조하십시오.

## LCD 모니터 품질 및 픽셀 정책

LCD 모니터 제조 프로세스 중에 변경되지 않는 상태에서 하나 이상의 픽셀이 고정되는 것은 비교적 흔한 일입니다. 이는 눈에 잘 보이지도 않고 디스플레이 품질이나 사용하는 데에 영향을 주지 않습니다. LCD 모니터 픽셀 정책에 대한 자세한 내용은 Dell 지원 사이트 참조: [www.dell.com/pixelguidelines](http://www.dell.com/pixelguidelines).



## 인체 공학

△ 주의: 키보드를 잘못 사용하거나 장기간 사용하면 부상을 입을 수 있습니다.

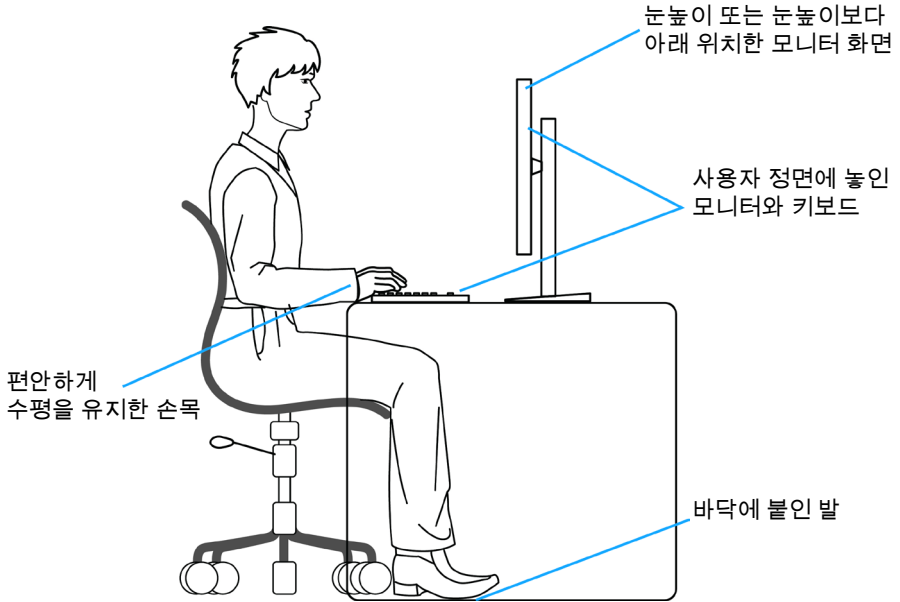
△ 주의: 모니터 화면을 장시간 보면 눈의 피로를 유발할 수 있습니다.

편안함과 효율성을 위해 컴퓨터 워크스테이션을 설정하고 사용할 때 다음 지침을 준수하십시오.

- 작업할 때 모니터와 키보드가 정면에 오도록 컴퓨터를 배치하십시오. 키보드를 올바르게 배치하는 데 도움이 되는 특수 선반이 시중에 판매되고 있습니다.
- 장시간 모니터 사용으로 눈의 피로 및 목/팔/등/어깨의 고통이 발생할 위험을 줄이려면 다음과 같이 수행하는 것이 좋습니다.
  1. 화면이 눈에서 약 20~28in.(50~70 cm) 떨어진 거리에 있도록 합니다.
  2. 모니터로 작업할 때 눈을 자주 깜박여 눈에 다시 수분을 공급합니다.
  3. 2시간마다 20분간 정기적으로 자주 쉽니다.
  4. 휴식할 때는 모니터에서 눈을 돌려 최소 20초간 20피트 멀리 떨어진 개체를 바라봅니다.
  5. 휴식할 때 목/팔/등/어깨의 긴장감을 풀기 위해 스트레칭을 합니다.
- 모니터 앞에 앉아 있을 때 모니터 화면이 눈높이에 있거나 약간 낮게 있는지 확인하십시오.
- 모니터의 기울기, 명암, 밝기 설정을 조정하십시오.
- 모니터 화면의 반사와 눈부심을 최소화하기 위해 주변 조명(천장 조명, 책상 램프, 주변 창문의 커튼이나 블라인드 등)을 조정하십시오.
- 등받이가 좋은 의자를 사용하십시오.
- 키보드 또는 마우스를 사용하는 동안 편안한 중립 자세로 앉아 팔꿈치 아래부터 손목을 수평으로 유지하십시오.
- 키보드나 마우스를 사용하는 동안 항상 손을 놓을 공간을 남겨 두십시오.
- 두 팔은 양쪽에 자연스럽게 놓으십시오.
- 발이 바닥에 놓여 있는지 확인하십시오.
- 앉을 때 다리의 무게가 좌석 앞부분이 아닌 발에 있는지 확인하십시오. 올바른 자세를 유지하기 위해 의자의 높이를 조정하거나 발판을 사용하십시오.
- 작업 활동에 변화를 주십시오. 장시간 앉아서 작업할 필요가 없도록 작업을 정리하십시오. 주기적으로 일어나거나 걸어 다니십시오.



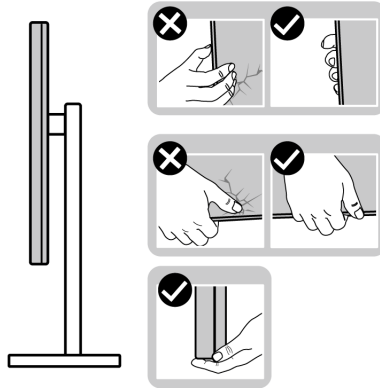
- 책상 아래 공간에 편안한 좌석을 방해하거나 걸려 넘어질 수 있는 장애물과 케이블이나 전원 코드가 없도록 하십시오.



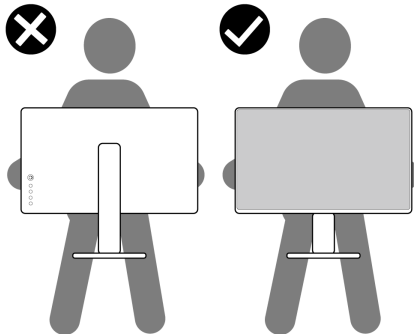
## 디스플레이 취급 및 운반

모니터를 들어올리거나 옮길 때 안전하게 취급하려면 다음 지침을 따르십시오.

- 모니터를 들어올리거나 옮기기 전 컴퓨터와 모니터를 끄십시오.
- 모든 케이블을 모니터에서 분리하십시오.
- 원래 포장재를 사용하여 모니터를 원래 상자에 넣으십시오.
- 모니터를 들어올리거나 옮길 때 과도한 압력을 가하지 않고 모니터 하단 가장자리와 측면을 단단히 잡으십시오.



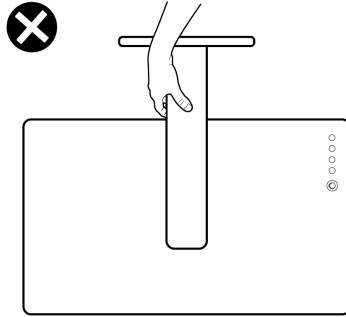
- 모니터를 들어올리거나 옮길 때 화면이 반대쪽을 보도록 하고 굽히거나 손상되지 않도록 디스플레이 부분을 누르지 마십시오.



- 모니터 운반 시 모니터에 갑작스러운 충격이나 진동이 가해지지 않도록 하십시오.



- 모니터를 들어올리거나 옮길 때 스탠드 베이스나 높이 조절기를 잡은 채 모니터를 거꾸로 돌리지 마십시오. 이로 인해 모니터가 우발적으로 손상되거나 부상을 입을 수 있습니다.



## 유지관리 지침

### 모니터 청소하기

△ 주의: 모니터를 청소하기 전에 **안전 지침**을 읽고 따르십시오.

⚠ 경고: 모니터를 청소하기 전에 **모니터 전원 케이블을 전기 콘센트에서 뽑으십시오.**

최고 실천 방법은 포장을 풀거나 청소를 하거나 모니터를 취급할 때 아래 나열된 지침을 따르는 것입니다.

- 정전기 방지 화면을 청소하려면 부드럽고 깨끗한 천을 물로 살짝 적시십시오. 가능할 경우 정전기 방지 코팅에 적합한 특수 화면 청소 티슈 또는 용액을 사용하십시오. 벤젠, 시너, 암모니아, 부식성 청소 세제 또는 압축 공기를 사용해서는 안 됩니다.
- 가볍게 적신 부드러운 천을 사용하여 모니터를 청소하십시오. 모니터에 뿌연 막을 남기는 세제와 같은 종류의 세제는 사용을 피하십시오.
- 모니터의 포장을 풀 때 하얀 분말이 발견될 경우 천으로 닦아내십시오.
- 어두운 색상의 모니터는 밝은 색상의 모니터보다 긁힘이 발생하면 흰색 흠집이 더 잘 보일 수 있기 때문에 모니터를 조심해서 취급하십시오.
- 모니터가 최상의 이미지 품질을 유지하게 하려면 동적으로 변경되는 화면 보호기를 사용하고 사용하지 않을 때는 모니터를 끄십시오.



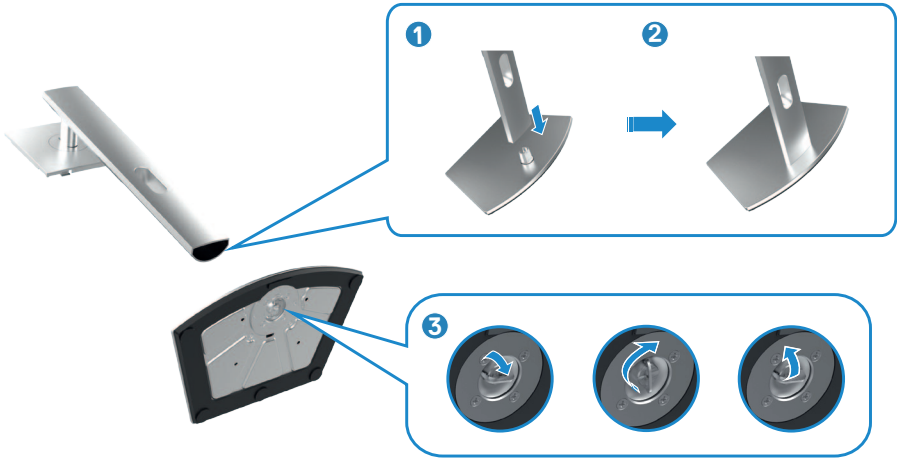
# 모니터 설치하기

## 스탠드 연결

- 참고: 높이 조절기와 스탠드 베이스는 모니터가 공장에서 배송될 때는 분리된 상태입니다.
- 참고: 다음 지침은 모니터와 함께 배송된 스탠드에만 적용됩니다. 다른 곳에서 구입한 스탠드를 연결하는 경우 스탠드에 포함된 설치 지침을 따르십시오.
- 주의: 표면이 평평하고 깨끗하며 부드러운 곳에 모니터를 놓고 디스플레이 패널이 긁히지 않도록 하십시오.

### 모니터 스탠드를 부착하려면:

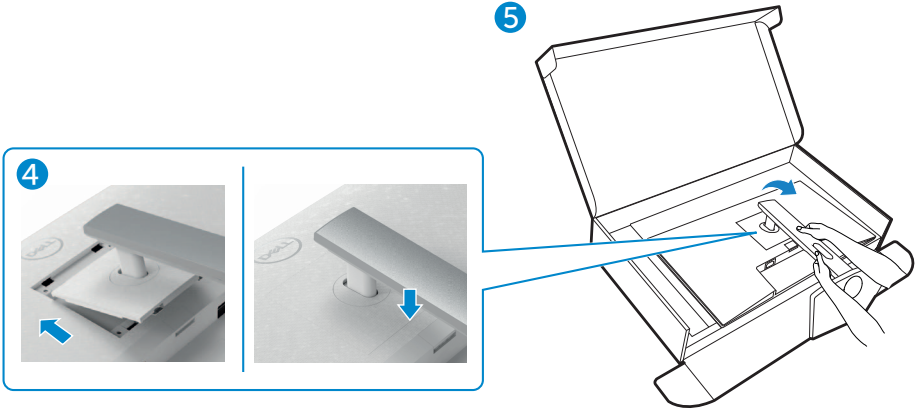
1. 스탠드 받침대의 탭을 스탠드 라이저의 슬롯에 맞춥니다.
2. 스탠드 라이저를 스탠드 받침대에 단단히 끼워 넣습니다.
3. 스탠드 베이스 하단의 나사 손잡이를 열고 시계 방향으로 돌려 나사를 단단히 조입니다. 그런 다음 나사 손잡이를 닫습니다.



4. 높이 조절기의 탭을 디스플레이 후면 덮개의 슬롯에 밀어 넣고 스탠드를 아래로 눌러 조립을 고정하십시오.

△ 주의: 우발적인 손상을 방지하기 위해 모니터를 들어올릴 때 높이 조절기를 단단히 잡으십시오.

5. 높이 조절기를 잡고 모니터를 조심스럽게 들어올린 다음 평평한 표면에 놓으십시오. 높이 조절기를 잡고 모니터를 조심스럽게 들어올린 다음 평평한 표면에 놓으십시오.



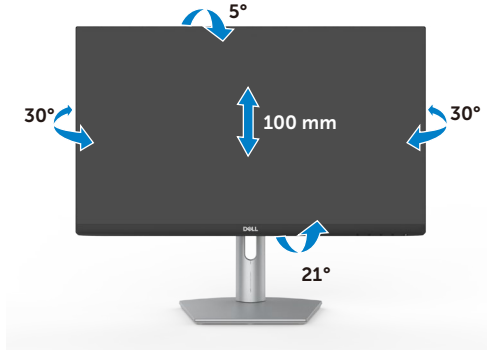


## 기울기, 회전 및 세로 확장 사용

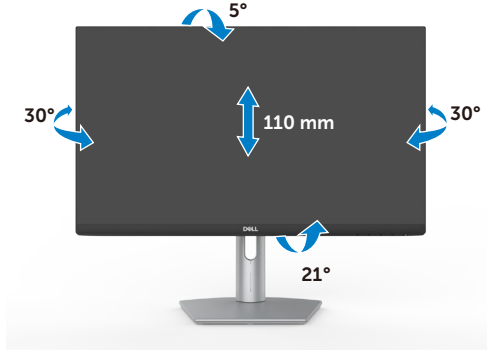
**참고:** 다음 지침은 모니터와 함께 배송된 스탠드에만 적용됩니다. 다른 곳에서 구입한 스탠드를 연결하는 경우 스탠드에 포함된 설치 지침을 따르십시오.

### 기울기, 회전 및 세로 확장

모니터에 스탠드가 부착된 상태에서 가장 편안한 시야각을 위해 모니터를 기울일 수 있습니다.



S2421HS/S2421HSX



S2721HS/S2721HSX

**참고:** 스탠드는 모니터가 공장에서 배송될 때는 분리된 상태입니다.

### 디스플레이 회전

디스플레이를 회전하기 전에 높이 조절기를 끝까지 올리고 디스플레이를 최대한 뒤로 기울여서 하단 가장자리가 바닥에 닿지 않게 하십시오.





- 참고:** 디스플레이를 회전하려면, Dell 컴퓨터의 경우 최신 그래픽 드라이버를 다운로드하여 설치한 후 디스플레이 설정을 가로와 세로 사이에서 전환하십시오. 다운로드를 하려면 <https://www.dell.com/support/drivers>에 들어가 적합한 드라이버를 검색하십시오.
- 참고:** 디스플레이가 세로 모드일 때 3D 게임과 같이 그래픽을 많이 사용하는 애플리케이션을 사용할 경우 성능 저하가 발생할 수 있습니다.

## 회전 후 컴퓨터 디스플레이 설정 구성

디스플레이를 회전한 후 다음 절차를 완료하여 컴퓨터 디스플레이 설정을 구성합니다.

- 참고:** Dell 컴퓨터가 아닌 컴퓨터에서 모니터를 사용하는 경우 그래픽 카드 제조업체의 웹사이트나 컴퓨터 제조업체 웹사이트를 방문하여 디스플레이 내용을 회전하는 방법을 확인하십시오.

### 디스플레이 설정을 구성하려면:

1. **Desktop (바탕화면)**에서 마우스 오른쪽 버튼을 클릭하고 **Properties (속성)**을 클릭하십시오.
  2. **Settings (설정)** 탭을 선택하고 **Advanced (고급)**을 클릭하십시오.
  3. AMD 그래픽 카드가 있는 경우 **Rotation (회전)** 탭을 선택하고 원하는 회전을 설정하십시오.
  4. nVidia 그래픽 카드가 있는 경우 nVidia 탭을 클릭하십시오. 왼쪽 열에서 **NVRotate**를 선택한 다음 원하는 회전을 선택하십시오.
  5. Intel® 그래픽 카드가 있는 경우 Intel 그래픽 탭을 선택하십시오. **Graphic Properties (그래픽 속성)**을 클릭하고 **Rotation (회전)** 탭을 선택한 다음 원하는 회전을 설정하십시오.
- 참고:** 회전 옵션이 보이지 않거나 올바르게 실행되지 않는 경우 <https://www.dell.com/support>로 들어가서 그래픽 카드를 위한 최신 드라이버를 다운로드하십시오.



# 모니터 연결하기

⚠ 경고: 이 섹션의 어떤 절차든 시작하기 전에 **안전 지침**을 따르십시오.

모니터를 컴퓨터에 연결하려면:

1. 컴퓨터를 끕니다.
2. DisplayPort 또는 HDMI 케이블과 모니터의 USB 케이블을 컴퓨터에 연결합니다.
3. 모니터를 켭니다.
4. 모니터 OSD 메뉴에서 올바른 입력 소스를 선택하고 컴퓨터를 켭니다.

## HDMI 케이블 연결



## DP 케이블 연결 (옵션)



# 케이블 정리하기



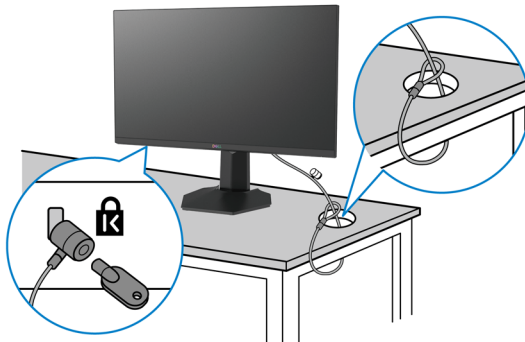
모든 필수 케이블을 모니터 및 컴퓨터에 연결한 후(케이블 연결은 [모니터 연결하기](#) 참조) 위에 표시된 대로 모든 케이블을 정리하십시오.

## Kensington 잠금 장치를 사용한 모니터 보안(옵션)

보안 잠금 슬롯은 모니터 하단에 있습니다. ([보안 잠금 슬롯](#) 보기)

Kensington 잠금 장치(별도 판매) 사용에 대한 자세한 정보는 잠금 장치와 함께 제공되는 설명서를 참조하십시오.

Kensington 보안 잠금을 사용하여 모니터를 테이블에 고정하십시오.



 **참고:** 이 이미지는 설명을 위한 것입니다. 잠금 장치의 모양은 다를 수 있습니다.

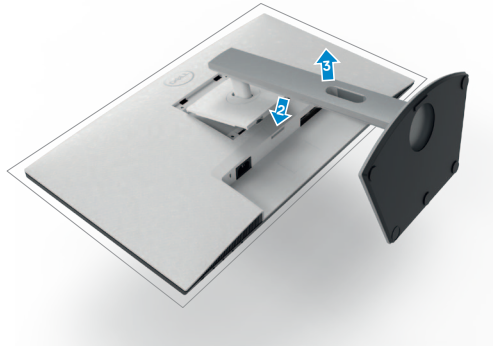


# 모니터 스탠드 제거하기

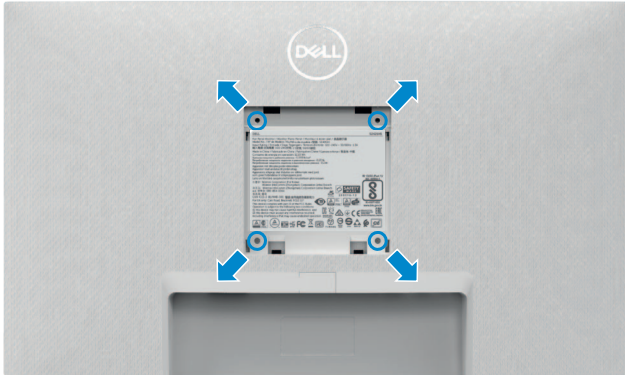
- △ 주의: 스탠드를 제거하는 동안 LCD 화면의 굽힘을 방지하려면 모니터를 부드럽고 깨끗한 표면에 놓도록 하십시오.
- 참고: 다음 지침은 모니터와 함께 배송된 스탠드에만 적용됩니다. 다른 곳에서 구입한 스탠드를 연결하는 경우 스탠드에 포함된 설치 지침을 따르십시오.

## 스탠드를 제거하려면:

1. 테이블 가장자리 부근에 평평한 쿠션이나 방석을 놓고 화면이 아래를 향하도록 해서 모니터를 올려놓습니다.
2. 스탠드 해제 버튼을 길게 누릅니다.
3. 스탠드를 위로 들어올리고 모니터와 분리합니다.



## 벽 장착(옵션)



**참고:** M4 x 10mm 나사를 사용하여 모니터를 벽면 마운팅 키트에 연결하십시오.

VESA 호환 벽면 마운팅 키트와 함께 제공되는 설명서를 참조하십시오.

1. 테이블 가장자리 부근에 평평한 쿠션이나 방석을 놓고 화면이 아래를 향하도록 해서 모니터를 올려 놓습니다.
2. 스탠드를 분리합니다.
3. Phillips 십자 드라이버를 사용하여 후면 패널에 고정되어 있는 나사 4개를 제거합니다.
4. 벽면 마운팅 키트의 마운팅 브래킷을 모니터에 연결합니다.
5. 벽면 마운팅 키트와 함께 제공되는 지침에 따라 모니터를 벽에 장착합니다.

**참고:** 최소 중량/부하 용량이 12.8 kg(S2421HS/S2421HSX) / 17.2 kg(S2721HS/S2721HSX) 인 UL, CSA 또는 GS 등재 벽면 마운트 브래킷만 사용하십시오.



# 모니터 작동하기

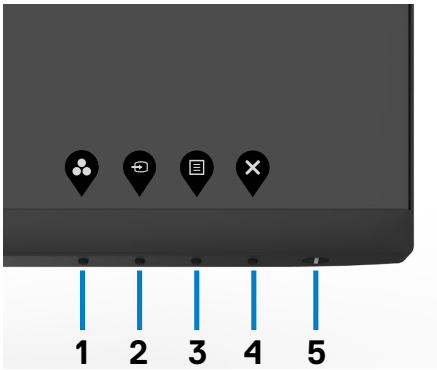
## 모니터의 전원을 켜십시오.

모니터를 켜려면  버튼을 누르십시오.



## 전면 패널의 조절 버튼 사용하기

모니터 하단 가장자리에 있는 제어 버튼을 사용하여 표시되는 이미지의 사양을 조정합니다. 제어 버튼을 사용하면 OSD(화면 표시) 메뉴가 숫자 값으로 화면에 표시됩니다.



다음 표는 패널 앞쪽 버튼에 대한 설명입니다.



## 패널-앞쪽 버튼

## 설명

1



바로가기 키:  
사전 설정 모드

사전 설정 컬러 모드의 목록 중에서 선택할 수 있습니다.

2



바로가기 키:  
입력 소스

이 버튼을 사용하여 입력 소스 목록에서 선택합니다.

3



메뉴

온스크린 디스플레이(OSD)가 시작되며 OSD에서 옵션을 선택할 수 있습니다.

[메뉴 시스템 액세스하기.](#)

4



종료

주 메뉴로 돌아가거나 OSD 주 메뉴를 끝낼 수 있습니다.

5



전원 버튼  
(전원 상태등 포함)

모니터를 켜거나 끌 수 있습니다.

흰색 불빛이 켜져 있으면 모니터가 켜져 있고 정상적으로 작동하고 있음을 나타냅니다.

흰색 불빛이 깜박이면 모니터가 대기 모드임을 나타냅니다.



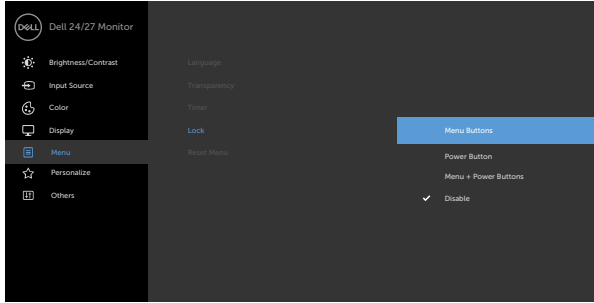


# OSD 잠금 기능 사용

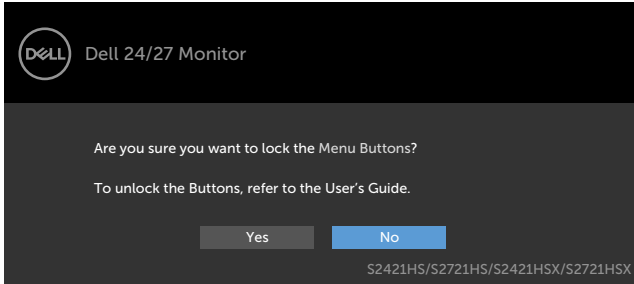
OSD 메뉴 및/또는 전원 버튼에 액세스하는 것을 방지하기 위해 전면 패널 컨트롤 버튼을 잠글 수 있습니다.

잠금 메뉴를 사용하여 버튼을 잠급니다.

1. 다음 옵션 중 한 개를 선택하십시오.

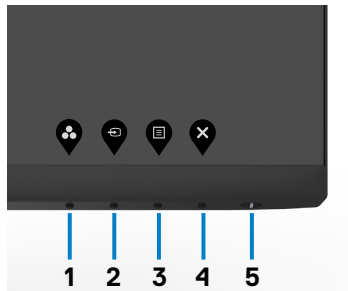


2. 다음 메시지가 표시됩니다.

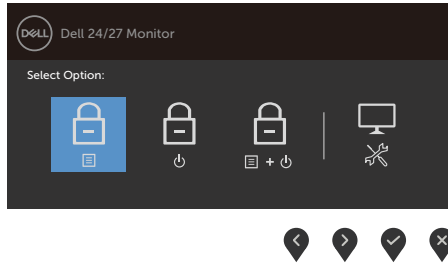


3. 예 를 선택하여 버튼을 잠급니다. 잠긴 후 아무 컨트롤 버튼이나 누르면 잠금  아이콘이 표시됩니다.





전면 패널 제어 버튼을 눌러서 버튼을 잠급니다.



## 1. 버튼 4를 4초 동안 누르면 화면에 메뉴가 표시됩니다.

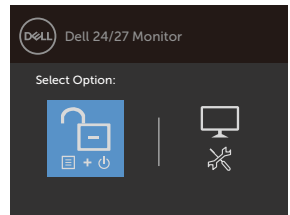
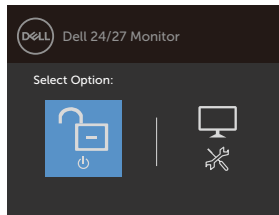
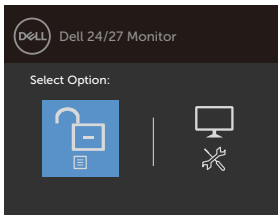






## 2. 다음 옵션 중 한 개를 선택하십시오.

옵션	설명
<b>1</b>  메뉴 버튼 잠금	이 옵션을 선택하여 OSD 메뉴 기능을 잠급니다.
<b>2</b>  전원 버튼 잠금	이 옵션을 사용하여 전원 버튼을 잠급니다. 이렇게 하면 사용자가 전원 버튼을 사용하여 모니터를 끄는 것을 방지할 수 있습니다.
<b>3</b>  메뉴 및 전원 버튼 잠금	이 옵션을 사용하여 OSD 메뉴와 전원 버튼을 잠가 모니터를 끕니다.
<b>4</b>  내장된 진단 기능	이 옵션을 사용하여 기본 제공 진단을 실행합니다. <a href="#">기본 제공 진단</a> 을 참조하십시오.

### 버튼을 잠금 해제하려면

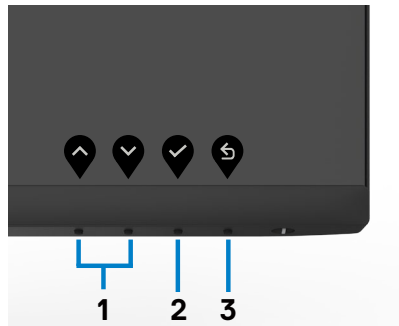
버튼 4를 4초 동안 누르면 화면에 메뉴가 표시됩니다. 아래 표는 전면 패널 제어 버튼의 잠금을 해제하는 옵션에 대해 설명합니다.






옵션	설명
1  메뉴 버튼 잠금 해제	이 옵션을 사용하여 OSD 메뉴 기능을 잠금 해제합니다.
2  전원 버튼 잠금 해제	이 옵션을 사용하여 전원 버튼을 잠금 해제하여 모니터를 끕니다.
3  메뉴/전원 버튼 잠금 해제	이 옵션을 사용하여 OSD 메뉴와 전원 버튼을 잠금 해제하여 모니터를 끕니다.
4  내장된 진단 기능	이 옵션을 사용하여 기본 제공 진단을 실행합니다. <a href="#">기본 제공 진단</a> 을 참조하십시오.

## 전면-패널 버튼

모니터 전면의 버튼을 사용하여 이미지 설정을 조정합니다.



패널-앞쪽 버튼	설명
1   위로      아래로	위로(증가) 및 아래(감소) 버튼을 사용하여 OSD 메뉴의 항목을 조정합니다.
2  확인	확인 키를 사용하여 선택을 확인합니다.



















뒤로

뒤로 키를 사용하여 이전 메뉴로 돌아갑니다.

## 화면 표시(OSD) 메뉴 사용하기

### 메뉴 시스템에 액세스하기

 **참고:** OSD 메뉴를 사용하여 변경한 내용은 다른 OSD 메뉴로 이동하거나, OSD 메뉴를 종료하거나 OSD 메뉴가 사라질 때까지 기다리면 자동으로 저장됩니다.

1.  버튼을 누르면 OSD 메뉴가 시작되고 주 메뉴가 표시됩니다.
2.  및  버튼을 누르면 옵션 간에 이동할 수 있습니다. 한 아이콘에서 다른 아이콘으로 이동할 때 옵션 이름이 강조 표시됩니다.
3.  또는  또는  버튼을 한 번 누르면 강조 표시된 옵션이 활성화됩니다.
4.  버튼과  버튼을 누르면 원하는 파라미터를 선택할 수 있습니다.
5.  버튼을 눌러서 슬라이드 바가 표시되면 메뉴에 표시된 표시기에 따라  또는  버튼을 눌러서 설정을 변경할 수 있습니다.
6. 이전 메뉴로 돌아가려면  을 선택하거나, 수락한 후 이전 메뉴로 돌아가려면  을 선택하십시오.



## 아이콘 메뉴 및 하위 메뉴 설명



### 밝기/명암

이 메뉴를 사용하여 Brightness/Contrast (밝기/명암) 조정을 활성화합니다.



### 밝기

**Brightness(밝기)**는 백라이트의 밝기를 조정합니다. (최소 0, 최대 100)



버튼을 누르면 밝기 정도가 커집니다.



버튼을 누르면 밝기 정도가 작아집니다.

### 명암

먼저 **Brightness (밝기)**를 조정한 후 조정이 추가로 필요할 경우에만 **Contrast (명암)**을 조정합니다.

몇 가지 조정해야 할 경우 우선 밝기를 조정한 다음 명암을 조정하십시오.

명암은 모니터의 밝은 부분과 어두운 부분 간의 편차를 조정해줍니다.

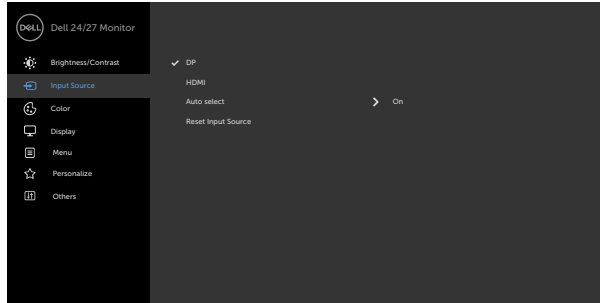


## 아이콘 메뉴 및 하위 메뉴 설명



### 입력 소스

**Input Source (입력 소스)** 메뉴를 사용하여 모니터에 연결된 다양한 비디오 입력 간에 선택합니다.



### DP

표시를 눌러서 **DP** 입력 소스를 선택합니다.

### HDMI

표시를 눌러서 **HDMI** 입력 소스를 선택합니다.

### 자동 선택

을 이용해서 **자동 선택** 옵션을 선택하면, 모니터가 사용 가능한 입력 소스를 검색합니다.

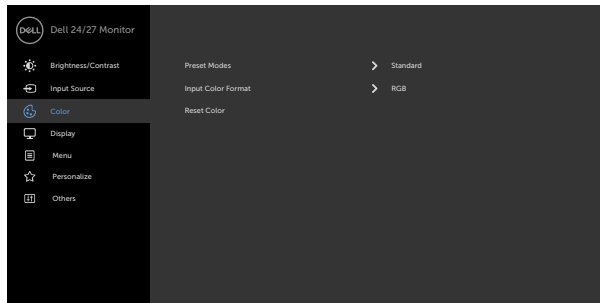
### 입력 소스 초기화

모니터의 **입력 소스 설정**을 기본값으로 초기화할 수 있습니다.



### 컬러

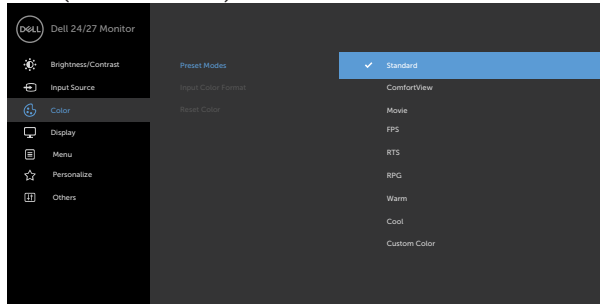
**컬러 메뉴**를 사용하여 **컬러 설정 모드**를 조정할 수 있습니다.



## 아이콘 메뉴 및 하위 메뉴 설명

### 사전 설정 모드



프리셋 모드(Preset Modes)를 선택하면 목록에서 표준(Standard), 컴포트뷰(ComfortView), 영화(Movie), FPS, RTS, RPG, 따뜻하게(Warm), 차갑게(Cool), 사용자 지정 색상(Custom Color)을 선택할 수 있습니다.



- **Standard (표준):** 기본 색상 설정. 이것은 기본 사전 설정 모드입니다.
- **ComfortView:** 화면에서 발산하는 블루 라이트 수준을 감소시켜 안구의 편안함을 향상합니다.  
**경고:** 모니터에서 발생하는 청색광에 장기간 노출될 경우 디지털 눈 중압감과 눈의 피로 및 손상을 유발할 수 있습니다. 장시간 모니터를 사용하면 목, 팔, 등, 어깨와 같은 신체 부위에 통증을 유발할 수 있습니다. 자세한 정보는 **인체 공학**을 참조하십시오.
- **Movie (영화):** 영화에 이상적인 색상 설정을 로드할 수 있습니다.
- **FPS:** 1인칭 슈터 게임에 적합한 색상 설정을 로드합니다.
- **RTS:** 실시간 전략 게임에 이상적인 색상 설정을 로드할 수 있습니다.
- **RPG:** 롤플레이팅 게임에 이상적인 색상 설정을 로드합니다.
- **Warm (따뜻함):** 높은 색온도에서 색상을 나타냅니다. 화면이 빨간색/노란색 색조로 더 따뜻하게 보입니다.
- **Cool (차가움):** 낮은 색온도에서 색상을 나타냅니다. 화면이 파란색 색조로 더 차갑게 보입니다.

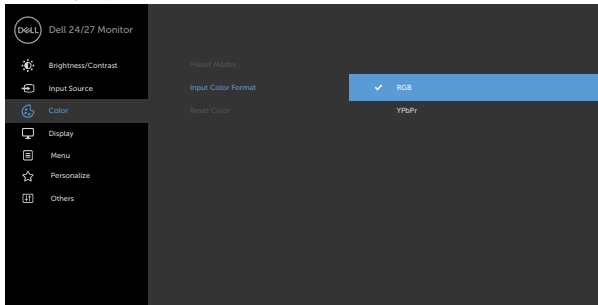


## 아이콘 메뉴 및 하위 메뉴 설명


- ◆ **Custom Color(사용자 지정색):** 이 설정을 이용하면 컬러 설정을 수동으로 설정할 수 있습니다.  버튼과  버튼을 눌러 적색값, 녹색값, 청색값을 조정하고 사용자 고유의 사전 설정 컬러 모드를 작성합니다.

### 입력 컬러 형식


- 비디오 입력 모드를 다음 값으로 설정할 수 있습니다.
- ◆ **RGB:** 모니터가 HDMI, DP 케이블을 사용하여 컴퓨터 (또는 DVD 플레이어)에 연결되어 있는 경우 이 옵션을 선택합니다.
  - ◆ **YPbPr:** DVD 플레이어가 YPbPr 출력만 지원하는 경우, 이 옵션을 선택하십시오.



### 색조

- ◆ 또는  표시를 사용하여 색조를 '0'에서 '100' 사이에서 조정합니다.  
**참고:** 색조 조정 기능은 영화 모드나 게임 모드에서만 사용할 수 있습니다.

### 포화도

- ◆ 또는  표시를 사용하여 포화도를 '0'에서 '100' 사이에서 조정합니다.  
**참고:** 포화도 조정 기능은 영화 모드나 게임 모드에서만 사용할 수 있습니다.

### 컬러 설정 초기화

모니터의 컬러 설정을 기본값으로 초기화할 수 있습니다.



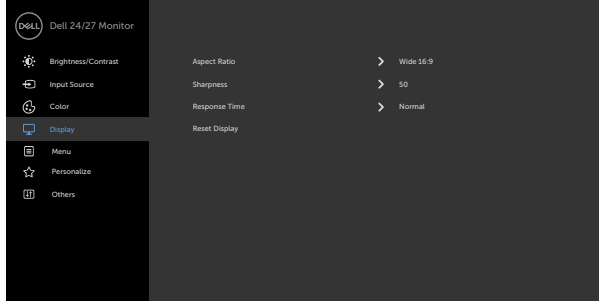


## 아이콘 메뉴 및 하위 메뉴 설명



### 디스플레이

디스플레이 메뉴를 사용하여 이미지를 조정합니다.





### 화면 비율

화면 비율을 **16:9 (와이드)**, **4:3**, **5:4** 중에서 선택할 수 있습니다.

### 선명도

이미지를 더욱 선명하게 또는 부드럽게 합니다.

합니다. 사용  또는  을 사용하여 선명도를 '0'에서 '100' 사이에서 조정합니다.

### 응답 시간

응답 시간을 보통, 고속, 최대 중 하나로 설정할 수 있습니다.

### 디스플레이 초기화

디스플레이 설정을 공장 기본값으로 복원시킵니다.

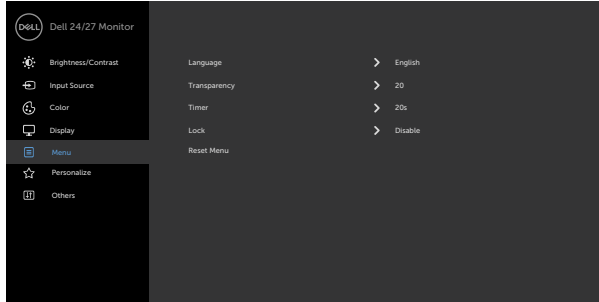


## 아이콘 메뉴 및 하위 메뉴 설명



### Menu (메뉴)

이 옵션을 선택하여 OSD 언어, 메뉴가 화면에 남아 있는 시간 등의 OSD 설정을 조정합니다.



### 언어



OSD 디스플레이를 8개 언어 중 하나로 설정합니다.  
(영어, 스페인어, 프랑스어, 독일어, 브라질 포르투갈어, 러시아어, 중국어(간체) 또는 일본어).

### 투명도

이 옵션을 선택하면  및 를 사용하여 메뉴 투명도를 변경할 수 있습니다(최소 0/최대 100).

### 타이머

**OSD Hold Time (OSD 유지 시간):** 버튼을 누른 후 OSD가 활성화되어 있는 시간 길이를 설정합니다.

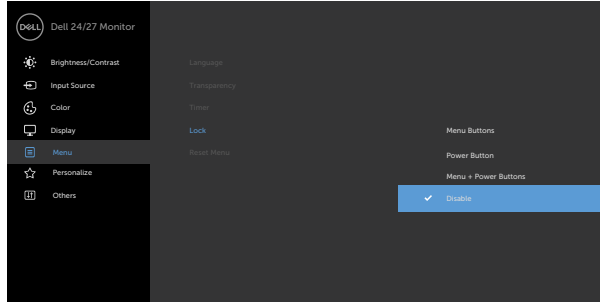
 버튼과  버튼을 사용하여 5초에서 60초까지 1초 단위로 슬라이더를 조정합니다.




## 아이콘 메뉴 및 하위 메뉴 설명

### 잠금

조정에 대한 사용자 액세스 권한을 제어합니다. 컨트롤 버튼이 잠겨 있습니다.



- 메뉴 버튼: OSD를 통해 메뉴 버튼을 잠급니다.
- 전원 버튼: OSD를 통해 전원 버튼을 잠급니다.
- 메뉴 + 전원 버튼: OSD를 통해 메뉴 및 전원 버튼을 모두 잠급니다.
- 비활성화: 전원 버튼 옆에 있는  버튼을 4초 동안 누르고 있으면 버튼의 잠금이 해제됩니다.

### 메뉴 초기화

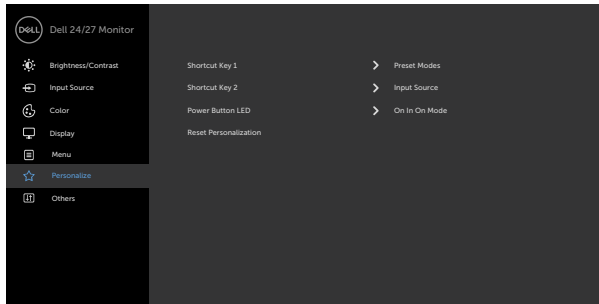
메뉴 설정을 공장 기본값으로 복원시킵니다.



## 아이콘 메뉴 및 하위 메뉴 설명



### 개인화



<b>바로가기 키 1</b>	바로가기 키 1로 설정된 사전 설정 모드, 밝기/명암, 입력 소스, 화면비 중에서 선택합니다.
<b>바로가기키 2</b>	바로가기 키 2로 설정된 사전 설정 모드, 밝기/명암, 입력 소스, 화면비, 중에서 선택합니다.
<b>전원 버튼 LED</b>	전원 표시등 상태를 절전으로 설정할 수 있습니다.
<b>초기화 개인화</b>	바로가기 키를 공장 기본값으로 복원시킵니다.

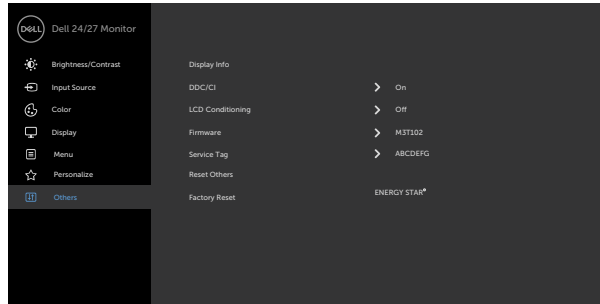


## 아이콘 메뉴 및 하위 메뉴 설명



### 기타

이 옵션을 선택하여 **DDC/CI, LCD conditioning (LCD 컨디셔닝)** 등 OSD 설정을 조정합니다.



### 정보 표시

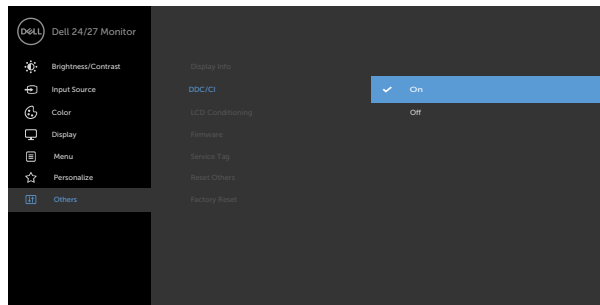
모니터의 현재 설정을 표시합니다.

### DDC/CI

DDC/CI(Display Data Channel/Command Interface) 기능으로 사용자 컴퓨터의 소프트웨어를 이용해서 모니터 설정을 조정할 수 있습니다.

이 기능을 끄려면 끄기를 선택합니다.

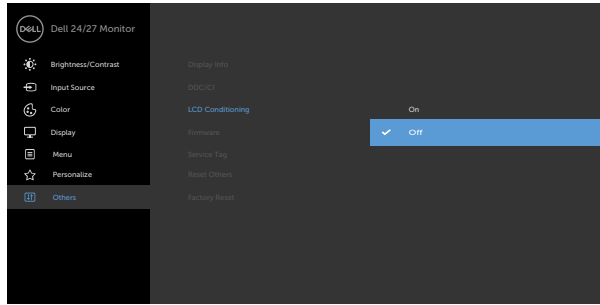
최상의 사용자 경험 및 최적의 모니터 성능을 위해서는 이 기능을 활성화하십시오.



## 아이콘 메뉴 및 하위 메뉴 설명

### LCD 컨디셔닝

사소한 잔상이 발생하는 경우를 줄이는 데 도움이 됩니다. 잔상의 정도에 따라 프로그램을 실행하는 데 시간이 조금 걸릴 수 있습니다. **On (켜기)**를 선택하여 이 기능을 비활성화할 수 있습니다.



### 펌웨어

모니터의 펌웨어 버전을 표시합니다.

### 서비스 태그

서비스 태그를 표시합니다. 서비스 태그는 고유한 영숫자 식별자로 Dell이 이를 통해 제품 사양을 식별하고 보증 정보에 액세스할 수 있습니다.

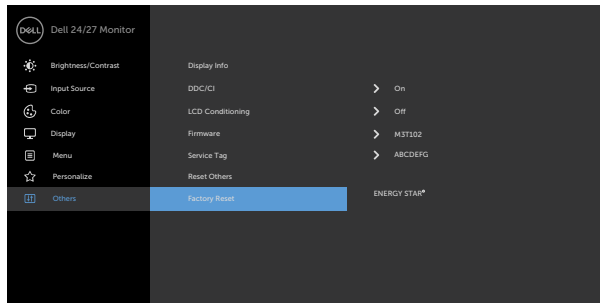
**참고:** 서비스 태그는 커버 뒷면에 있는 라벨에도 인쇄되어 있습니다.

### 기타 초기화

DDC/CI 등의 가타 설정을 공장 기본값으로 복원시킵니다.

### 공장 기본값으로 초기화하기

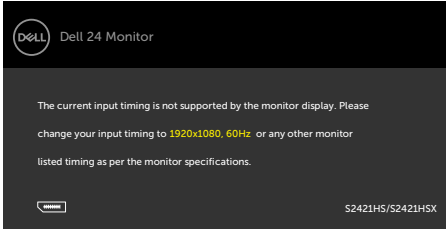
모든 사전 설정 값을 공장 기본 설정으로 복원합니다. ENERGY STAR® 테스트에 대한 설정이기도 합니다.



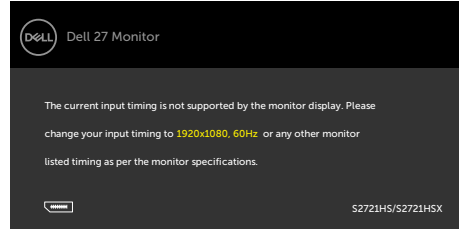
## OSD 경고 메시지

모니터가 특정 해상도 모드를 지원하지 않으면 다음 메시지가 표시됩니다.

### S2421HS/S2421HSX



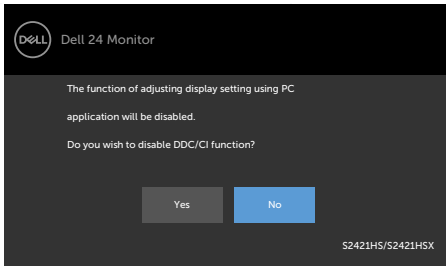
### S2721HS/S2721HSX



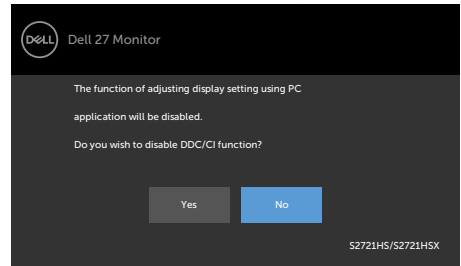
이는 모니터가 컴퓨터에서 수신된 신호를 공기화할 수 없음을 의미합니다. 이 모니터에서 주소 지정 가능한 수평 및 수직 주파수 범위를 확인하려면 **해상도 사양**을 참조하십시오. 권장 모드는 1920 x 1080입니다.

DDC/CI 기능이 비활성화되기 전에 다음 메시지를 확인할 수 있습니다.

### S2421HS/S2421HSX

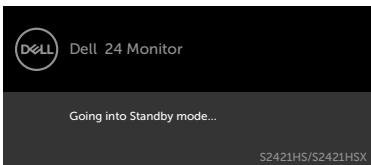


### S2721HS/S2721HSX

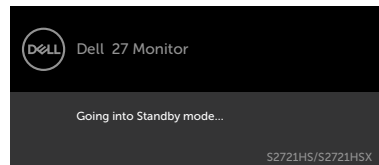


모니터가 대기 모드로 전환되면 다음 메시지가 표시됩니다.

### S2421HS/S2421HSX



### S2721HS/S2721HSX

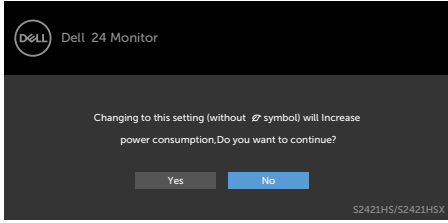


OSD에 액세스하려면 컴퓨터와 모니터를 활성화합니다.

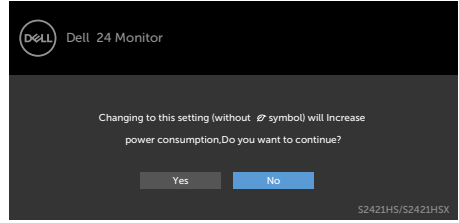


개인 설정 속성에서 On in Standby Mode (대기 모드 에서 켜짐)의 OSD 항목들을 선택할 경우 다음 메시지가 표시됩니다.

### S2421HS/S2421HSX

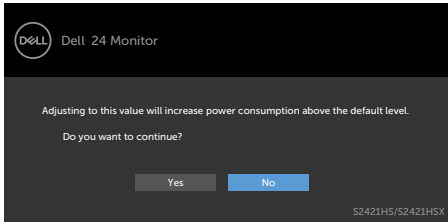


### S2721HS/S2721HSX

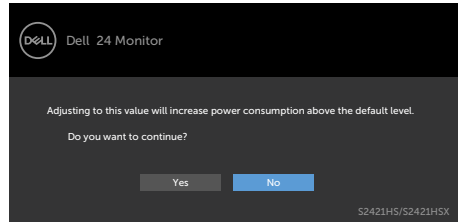


밝기 레벨을 기본 레벨인 75% 이상으로 조정할 경우 다음 메시지가 표시됩니다.

### S2421HS/S2421HSX

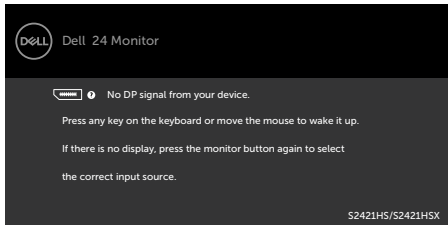


### S2721HS/S2721HSX

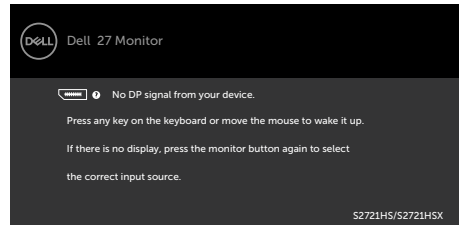


전원 버튼 외에 아무 버튼이나 누르면 선택한 입력에 따라 다음 메시지가 표시됩니다.

### S2421HS/S2421HSX



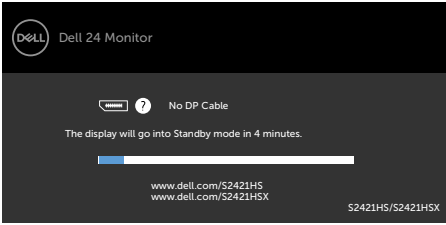
### S2721HS/S2721HSX



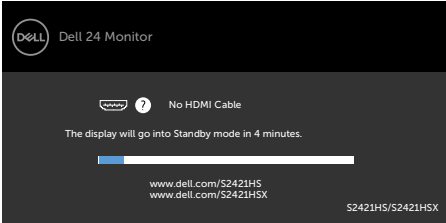


DP, HDMI 입력이 선택되었는데 해당하는 케이블이 연결되지 않은 경우 아래와 같은 대화 상자가 표시됩니다.

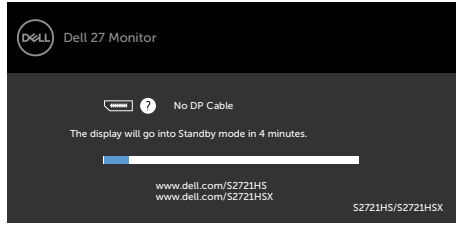
### S2421HS/S2421HSX



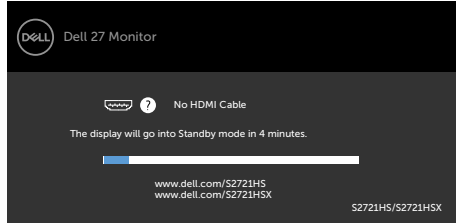
or



### S2721HS/S2721HSX



or



자세한 내용은 **문제 해결**을 참조하십시오.



## 최대 해상도 설정

모니터의 최대 해상도를 설정하려면:

Windows 7, Windows 8 또는 Windows 8.1에서:

1. Windows 8 또는 Windows 8.1에서만 바탕화면 타일을 선택하여 클래식 바탕화면으로 전환합니다. Windows Vista 및 Windows 7의 경우에는 이 단계를 건너뛸니다.
2. 바탕화면에서 마우스 오른쪽 버튼을 클릭하고 **Screen Resolution (화면 해상도)**를 클릭합니다.
3. **Screen Resolution (화면 해상도)**의 드롭다운 목록을 클릭하고 **1920 x 1080**을 선택합니다.
4. **OK (확인)**을 클릭합니다.

Windows 10에서:

1. 바탕화면에서 마우스 오른쪽 버튼을 클릭하고 **Display Settings(디스플레이 설정)**를 클릭합니다.
2. **Advanced display settings(고급 디스플레이 설정)**를 클릭합니다.
3. **Resolution (해상도)**의 드롭다운 목록을 클릭하고 **1920 x 1080**을 선택합니다.
4. **Apply(적용)**를 클릭합니다.

옵션으로 **1920 x 1080**가 보이지 않는 경우 그래픽 드라이버를 업데이트해야 할 수 있습니다. 컴퓨터에 따라 다음 절차 중 하나를 완료하십시오.

Dell 데스크톱이나 휴대용 컴퓨터를 사용하는 경우:

- <https://www.dell.com/support>로 이동하고 서비스 태그를 입력한 후 그래픽 카드의 최신 드라이버를 다운로드합니다.

Dell 컴퓨터(노트북이나 데스크톱)가 아닌 컴퓨터를 사용하는 경우:

- 컴퓨터 제조업체의 지원 웹사이트로 이동하여 최신 그래픽 드라이버를 다운로드하십시오.
- 그래픽 카드 제조업체의 지원 웹사이트로 이동하여 최신 그래픽 드라이버를 다운로드하십시오.



# 문제 해결

⚠ 경고: 이 섹션의 어떤 절차든 시작하기 전에 **안전 지침**을 따르십시오.

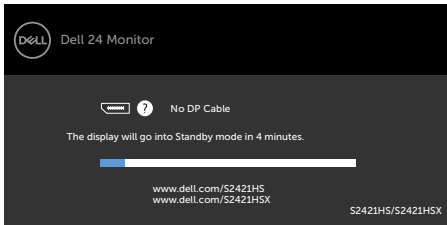
## 자체 테스트

이 모니터는 모니터가 올바르게 작동하는지 여부를 확인할 수 있는 자체 테스트 기능을 제공합니다. 모니터 및 컴퓨터가 올바르게 연결되었지만 모니터 화면이 계속 어두운 상태일 경우 다음 단계를 수행하여 모니터 자체 테스트를 실행하십시오.

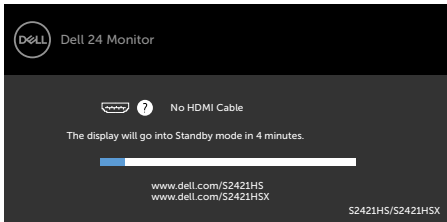
1. 컴퓨터 및 모니터를 모두 끕니다.
2. 비디오 케이블을 컴퓨터 뒷면에서 뽑습니다. 자체 테스트가 올바르게 작동하게 하려면 컴퓨터 뒷면의 비디오 케이블을 뽑으십시오.
3. 모니터를 켭니다.

모니터가 비디오 신호를 감지할 수 없고 올바르게 작동하고 있을 경우 검정 배경에 대화 상자가 표시됩니다. 자체 테스트 모드에서는 전원 LED가 흰색으로 유지됩니다. 또한 선택한 입력에 따라 아래 대화 상자 중 하나가 화면 전체를 계속해서 스크롤합니다.

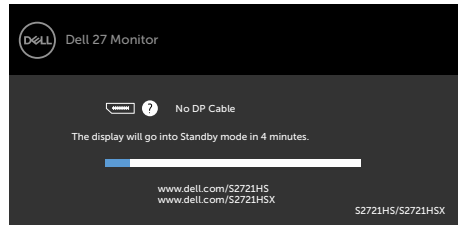
### S2421HS/S2421HSX



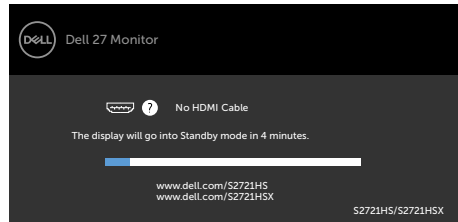
OR



### S2721HS/S2721HSX



OR



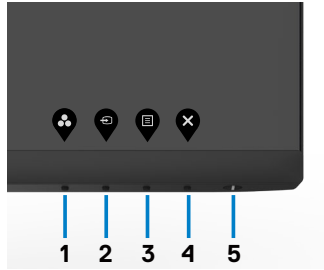
4. 이 상자는 비디오 케이블이 연결되지 않았거나 손상된 경우 정상 시스템 작동 시에도 표시됩니다.
5. 모니터를 끄고 비디오 케이블을 다시 연결하십시오. 그런 다음 컴퓨터 및 모니터를 둘 다 켭니다.

이전 절차를 사용한 후에도 모니터 화면이 빈 상태로 유지될 경우 모니터가 올바르게 작동하고 있기 때문에 비디오 컨트롤러 및 컴퓨터를 확인하십시오.




## 기본 제공 진단

이 모니터에는 기본 제공 진단이 있습니다. 이를 통해 화면의 비정상적인 작동이 모니터 또는 컴퓨터와 비디오 카드에 문제가 있음을 나타내는지 확인할 수 있습니다.



### 기본 제공 진단을 실행하려면:

1. 화면이 깨끗한지 확인하십시오(화면 표면에 먼지 입자가 없는지 확인).
2. 버튼 4를 4초 동안 누르면 화면에 메뉴가 표시됩니다.
3. 내장된 진단 옵션인 를 선택합니다. 회색 화면이 표시됩니다.
4. 화면의 비정상 여부를 주의깊게 검사합니다.
5. 전면 패널의 버튼 1를 다시 누릅니다. 화면 컬러가 적색으로 변합니다.
6. 디스플레이의 비정상 여부를 검사합니다.
7. 녹색, 청색, 검은색 및 백색 화면에서 5와 6단계를 반복하여 디스플레이를 검사합니다.

백색 화면이 표시되면 검사가 완료됩니다. 종료하려면 버튼 1를 다시 누릅니다.

기본 제공 진단 도구 사용 시 화면의 비정상적인 작동이 감지되지 않은 경우 모니터가 올바르게 작동하는 것입니다. 비디오 카드 및 컴퓨터를 확인하십시오.



## 일반 문제

다음 표에는 발생할 수 있는 일반적인 모니터 문제 및 가능한 해결책에 대한 전반적인 정보가 나와 있습니다.

일반 증상	상태	가능한 해결책
비디오 없음/ 전원 LED 꺼짐	이미지 없음	<ul style="list-style-type: none"> <li>· 모니터와 컴퓨터를 연결하는 비디오 케이블이 올바르게 연결되어 고정되어 있는지 확인하십시오.</li> <li>· 다른 전기 장치를 사용하여 전원 콘센트가 올바르게 작동하는지 확인하십시오.</li> <li>· 전원 버튼이 완전히 눌러졌는지 확인하십시오.</li> <li>· <b>입력 소스</b> 메뉴에서 올바른 입력 소스가 선택되었는지 확인하십시오.</li> </ul>
비디오 없음/ 전원 LED 켜짐	이미지 없음 또는 밝기 없음	<ul style="list-style-type: none"> <li>· OSD를 통해 밝기 및 명암 컨트롤을 높입니다.</li> <li>· 모니터 자체 테스트 특장점 검사를 수행합니다.</li> <li>· 비디오 케이블 커넥터에서 핀이 구부러졌거나 손상되었는지 확인하십시오.</li> <li>· 기본 제공 진단을 실행하십시오.</li> <li>· <b>입력 소스</b> 메뉴에서 올바른 입력 소스가 선택되었는지 확인하십시오.</li> </ul>
픽셀 누락	LCD 화면에 점이 표시됨	<ul style="list-style-type: none"> <li>· 전원을 껐다가 켜십시오.</li> <li>· 영구적으로 꺼진 픽셀은 LCD 기술에서 발생할 수 있는 자연스러운 결함입니다.</li> <li>· Dell 모니터 품질 및 픽셀 정책에 대한 자세한 내용은 Dell 지원 사이트를 참조하십시오: <a href="https://www.dell.com/support/monitors">https://www.dell.com/support/monitors</a>.</li> </ul>
픽셀 점착	LCD 화면에 밝은 점이 표시됨	<ul style="list-style-type: none"> <li>· 전원을 껐다가 켜십시오.</li> <li>· 영구적으로 꺼진 픽셀은 LCD 기술에서 발생할 수 있는 자연스러운 결함입니다.</li> <li>· Dell 모니터 품질 및 픽셀 정책에 대한 자세한 내용은 Dell 지원 사이트를 참조하십시오: <a href="https://www.dell.com/support/monitors">https://www.dell.com/support/monitors</a>.</li> </ul>
밝기 문제	이미지가 너무 흐리거나 밝음	<ul style="list-style-type: none"> <li>· 모니터를 공장 설정으로 초기화합니다.</li> <li>· OSD를 통해 밝기 및 명암 컨트롤을 조정합니다.</li> </ul>
안전 관련 문제	연기 또는 불꽃의 징후가 눈에 보임	<ul style="list-style-type: none"> <li>· 아무 문제 해결 절차도 수행하지 마십시오.</li> <li>· 즉시 Dell에 문의하십시오.</li> </ul>



일반 증상	상태	가능한 해결책
간헐적으로 발생하는 문제	모니터 오작동 켜짐 또는 꺼짐	<ul style="list-style-type: none"> <li>· 모니터와 컴퓨터를 연결하는 비디오 케이블이 올바르게 연결되어 고정되어 있는지 확인하십시오.</li> <li>· 모니터를 공장 설정으로 초기화합니다.</li> <li>· 모니터 자체 테스트 기능 점검을 수행하여 자체 테스트 모드에서 간헐적인 문제가 발생하는지 확인하십시오.</li> </ul>
색상 누락	이미지에 색상이 누락됨	<ul style="list-style-type: none"> <li>· 모니터 자체 테스트를 수행합니다.</li> <li>· 모니터와 컴퓨터를 연결하는 비디오 케이블이 올바르게 연결되어 고정되어 있는지 확인하십시오.</li> <li>· 비디오 케이블 커넥터에서 핀이 구부러졌거나 손상되었는지 확인하십시오.</li> </ul>
잘못된 색상	이미지 색상이 양호하지 않음	<ul style="list-style-type: none"> <li>· 애플리케이션에 따라 Color (색상) 메뉴 OSD에서 Preset Modes (사전 설정 모드)의 설정을 변경하십시오.</li> <li>· Color (색상) 메뉴 OSD의 Custom Color (사용자 지정 색상) 아래에서 R/G/B 값을 조정합니다.</li> <li>· Color (색상) 메뉴 OSD에서 Input Color Format (입력 색상 형식)을 PC RGB 또는 YPbPr로 변경하십시오.</li> <li>· 기본 제공 진단을 실행하십시오.</li> </ul>
모니터에 고정 이미지의 잔상이 장기간 남아 있음	표시된 고정 이미지에 희미한 그림자가 화면에 나타남	<ul style="list-style-type: none"> <li>· 몇 분의 화면 유휴 시간이 지난 후 화면이 꺼지도록 설정합니다. Windows 전원 옵션 또는 Mac 에너지 절약 설정에서 조절할 수 있습니다.</li> <li>· 또는 동적으로 변경되는 화면 보호기를 사용하십시오.</li> </ul>

## 제품별 문제

문제점	상태	가능한 해결책
화면 이미지가 너무 작음	이미지가 화면 가운데에 있지만 전체 보기 영역을 채우지 않음	<ul style="list-style-type: none"> <li>· Display (디스플레이) 메뉴 OSD에서 Aspect Ratio (화면 비율) 설정을 확인하십시오.</li> <li>· 모니터를 공장 설정으로 초기화합니다.</li> </ul>



문제점	상태	가능한 해결책
전면 패널의 버튼으로 모니터를 조정할 수 없음	OSD가 화면에 표시되지 않음	<ul style="list-style-type: none"> <li>· 모니터를 끄고 모니터 전원 케이블을 뽑았다가 다시 꽂은 후 모니터를 켜십시오.</li> </ul>
사용자 컨트롤을 누를 때 입력 신호 없음	이미지 없음, LED 표시등이 흰색임	<ul style="list-style-type: none"> <li>· 신호 소스를 확인하십시오. 마우스를 움직이거나 키보드의 아무 키나 눌러 컴퓨터가 절전 모드에서 벗어나도록 합니다.</li> <li>· 신호 케이블이 올바르게 꽂혀 있는지 확인하십시오. 필요할 경우 신호 케이블을 다시 연결하십시오.</li> <li>· 컴퓨터 또는 비디오 플레이어를 초기화하십시오.</li> </ul>
이미지가 전체 화면으로 채워지지 않음	이미지로 화면의 높이 또는 너비를 다 채울 수 없음	<ul style="list-style-type: none"> <li>· DVD의 다른 비디오 형식(화면 비율) 때문에 모니터가 전체 화면으로 표시될 수 있습니다.</li> <li>· 기본 제공 진단을 실행하십시오.</li> </ul>



# 부록

## FCC 고지사항(미국만) 및 기타 규정 정보

FCC 고지사항 및 기타 규정 정보는 [https://www.dell.com/regulatory\\_compliance](https://www.dell.com/regulatory_compliance)에 있는 규정 준수 웹사이트를 참조하십시오.

## Dell에 문의하기

미국 고객의 경우 800-WWW-DELL(800-999-3355)로 전화하십시오.

 **참고:** 활성화된 인터넷 연결이 없을 경우 구매 송장, 패키징 슬립, 영수증 또는 Dell 제품 카탈로그에서 문의처 정보를 확인할 수 있습니다.

Dell에서는 몇 가지 온라인과 전화 기반 지원 및 서비스 옵션을 제공합니다. 국가 및 제품마다 제공 여부가 달라지며 일부 서비스는 해당 지역에서 제공되지 않을 수 있습니다.

• 온라인 기술 지원 — <https://www.dell.com/support/monitors>

## 에너지 라벨용 EU 제품 데이터베이스 및 제품 정보 시트

**S2421HS:** <https://eprel.ec.europa.eu/qr/345961>

**S2421HSX:** <https://eprel.ec.europa.eu/qr/349827>

**S2721HS:** <https://eprel.ec.europa.eu/qr/345955>

**S2721HSX:** <https://eprel.ec.europa.eu/qr/349826>

