




Monitor Dell S2421HN/S2721HN/ S2421NX/S2721NX

Uporabniški priročnik

Model: S2421HN/S2721HN/S2421NX/S2721NX
Predpisani model: S2421Ht/S2721Ht



-  **OPOMBA:** Simbol za OPOMBO opozarja na pomembne informacije za učinkovitejšo rabo računalnika.
-  **PREVIDNO:** simbol za PREVIDNOST opozarja na morebitno poškodbo strojne opreme ali izgubo podatkov zaradi neupoštevanja informacij.
-  **OPOZORILO:** simbol za OPOZORILO opozarja na možnost poškodbe lastnine, telesne poškodbe ali smrti.

Copyright © 2020 Dell Inc. ali hčerinske družbe. Vse pravice pridržane. Dell, EMC in druge blagovne znamke so blagovne znamke družbe Dell Inc. ali njenih hčerinskih družb. Druge blagovne znamke so morda blagovne znamke njihovih lastnikov.

Vsebina

Varnostna navodila	5
O monitorju	6
Vsebina paketa	6
Funkcije izdelka	8
Prepoznavanje delov in kontrolnikov	9
Pogled s sprednje strani	9
Pogled z zadnje strani	10
Pogled z zadnje strani	11
Specifikacije Monitorja	12
Specifikacije ločljivosti	13
Vnaprej nastavljeni načini prikaza	14
Električne specifikacije	15
Fizične karakteristike	16
Okoljske karakteristike	17
Razporeditev nožic	18
Plug-and-Play	19
Pravilniku o kakovosti in slikovnih točkah zaslona LCD	19
Ergonomija	19
Ravnanje z zaslonom in premikanje zaslona	21
Navodila za vzdrževanje	22
Čiščenje monitorja	22
Nastavitev monitorja	23
Priključitev stojala	23
Uporaba nagiba	26



Priključitev Monitorja	27
Razporejanje kablov	28
Zaščita monitorja s ključavnico Kensington (izbirno)	28
Odstranjevanje stojala za monitor	29
Namestitev na steno (izbirno)	30
Upravljanje monitorja	31
Vklopite monitor.	31
Uporaba kontrolnikov na sprednji strani	31
Uporaba funkcije za zaklepanje OSD (zaslonski prikazovalnik)	33
Gumb-na sprednji strani	36
Uporaba zaslonskega menija (OSD)	37
Dostop do sistema menijev.	37
Opozorilna sporočila zaslonskega menija	50
Nastavljanje največje ločljivosti	53
Odpravljanje težav	54
Samodejni preskus	54
Vgrajena diagnostika	55
Pogoste težave	56
Težave izdelka	58
Dodatek	59
Obvestila Zvezne komisije za komunikacije (velja samo za ZDA) in druge informacije o predpisih	59
Obrnite se na Dell	59
Podatkovna baza izdelkov EU za energetska nalepka in informacijski list izdelka:.	59



Varnostna navodila

△ PREVIDNO: Uporaba kontrol, prilagoditev ali postopkov, ki niso v skladu s predpisanimi v tej dokumentaciji lahko povzroči izpostavljenost udaru, električno ogroženost in/ali nevarnost mehanskih poškodb.

- Monitor položite na trdno podlago in z njim skrbno ravnajte. Zaslون je lomljiv in se ob padcu ali stiku z ostrimi predmeti lahko poškoduje.
- Vedno se prepričajte, da monitor lahko priključite na lokalno električno napajanje.
- Monitor imejte v prostorih s sobno temperaturo. Izjemno hladni in vroči pogoji lahko imajo negativen učinek na tekoče kristale v zaslonu.
- Monitorja ne izpostavljajte pogojem, kjer obstaja tveganje za močne vibracije ali udarce. Na primer, monitorja ne postavljajte v avtomobilski prtljažnik.
- Če monitorja dlje časa ne boste uporabljali, ga izključite iz napajanja.
- Zaradi preprečevanja električnega udara ne odstranjujte pokrovov in se ne dotikajte notranjosti monitorja.

Več informacij o varnostnih navodilih najdete v informacijah o varnosti, okolju in predpisih (SERI).



O monitorju



Vsebina paketa

Monitorju so priloženi sestavni deli, navedeni v tabeli. Preverite, ali ste prejeli vse sestavne dele, in si oglejte [Obrnite se na Dell](#), če kateri koli del manjka.

OPOMBA: Nekateri sestavni deli so lahko dodatna oprema, zato morda niso priloženi monitorju. Nekatere funkcije morda niso na voljo v nekaterih državah.

	Zaslon
<p>S2421/S2721 HN S2421/S2721 NX</p> 	Stojalo
<p>S2421/S2721 HN S2421/S2721 NX</p> 	Ohišje stojala
<p>S2421/S2721 HN S2421/S2721 NX</p> 	Pokrov VESA
	Napajalni kabel (se razlikuje glede na državo)



	Kabel HDMI
	<ul style="list-style-type: none">• Vodnik za hitri začetek• Varnostne, okoljske in zakonsko predpisane informacije



Funkcije izdelka

Monitor **Dell S2421HN/S2421NX/S2721HN/S2721NX** ima aktivno matriko, tehnologijo TFT, zaslon LCD in LED osvetlitev ozadja. Funkcije monitorja vključujejo:

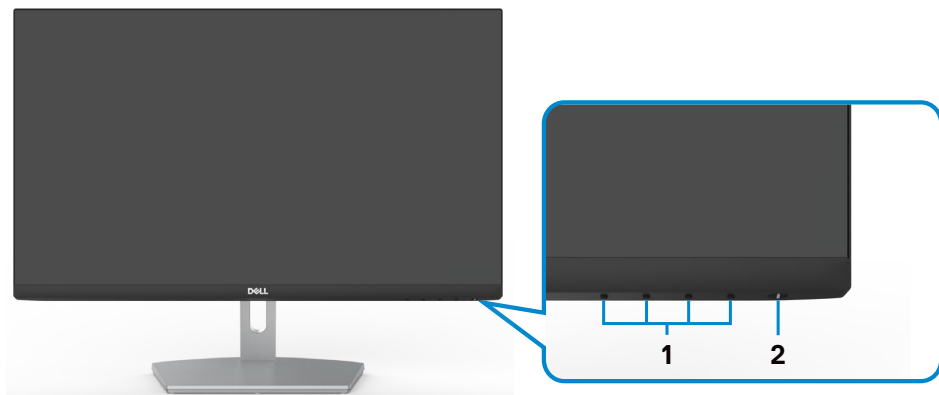
- **S2421HN/S2421NX:** 60,45 cm (23,80-palčno) aktivno področje zaslona (merjeno po diagonali) z ločljivostjo 1920 x 1080 (16:9) ter celozaslonsko podporo pri nižji ločljivosti.
- **S2721HN/S2721NX:** 68,6 cm (27-palčno) aktivno področje zaslona (merjeno po diagonali) z ločljivostjo 1920 x 1080 (16:9) ter celozaslonsko podporo pri nižji ločljivosti.
- Zmogljivost nastavljanja nagiba.
- Odstranljivi podstavek z luknjami za vgradnjo v velikosti 100 mm po standardu VESA™ (Video Electronics Standards Association) za prilagodljive namestitve.
- Izredno tanek rob zmanjša vrzel pri uporabi več monitorjev, kar omogoča preprostejšo postavitvev in prijetno izkušnjo gledanja.
- Zaradi velikega izbora digitalnih priključkov, vključno z HDMI bo ta monitor aktualen še veliko let.
- Možnost uporabe funkcije »plug and play«, če jo vaš sistem podpira.
- Prilagajanja na zaslonu za enostavno nastavitvev in optimizacijo zaslona.
- Podpira tehnologijo AMD FreeSync™. Potrjen razpon AMD Freesync™ od 48–75 Hz.
- Napajanje in zaklep in tipk zaslonske tipkovnice.
- Reža z varnostno ključavnico.
- ≤ 0.3 W v načinu pripravljenosti.
- Povečajte udobje oči z zaslonom brez utripanja.

⚠ OPOZORILO: Morebitni dolgoročni učinki oddajanja modre svetlobe z zaslona lahko poškodujejo oči. Med drugim povzročajo utrujenost oči oz. obremenjujejo oči zaradi izpostavljenosti digitalnim napravam. Funkcija ComfortView je zasnovana za zmanjšanje oddajanja količine modre svetlobe z zaslona za optimizacijo udobja očesa.



Prepoznavanje delov in kontrolnikov

Pogled s sprednje strani



S2421HN/S2721HN

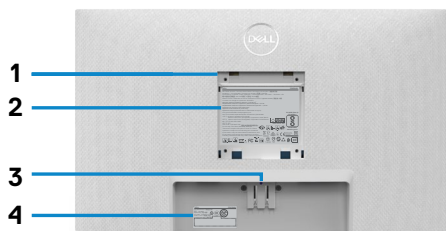


S2421NX/S2721NX

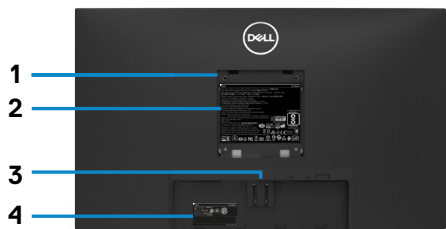
Oznaka	Opis	Uporaba
1	Funkcijski gumbi	več informacij najdete v poglavju Upravljanje zaslona .
2	Gumb za vklop/izklop napajanja (z indikatorjem LED)	Za vklop ali izklop monitorja.



Pogled z zadnje strani



S2421HN/S2721HN



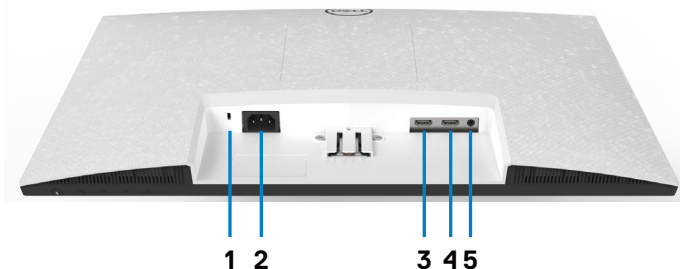
S2421NX/S2721NX

Oznaka	Opis	Uporaba
1	Luknje za vgradnje, skladne s standardom VESA (100 mm x 100 mm – pokrov VESA je pritrjen na zadnji strani)	Zaslon, vgrajen na steno s kompletom za vgradnjo na steno, ki je združljiv s standardom VESA (100 mm x 100 mm).
2	Oznaka s predpisi	Navaja predpisana soglasja.
3	Gumb za sprostitve stojala	Sprostite stojalo z zaslona.
4	Črtna koda, serijska številka in nalepka s servisno številko	Na to nalepko se sklicujte, če potrebujete tehnično pomoč družbe Dell. Servisna oznaka je edinstven alfanumerični identifikator, ki servisnim tehnikom družbe Dell omogoča prepoznavanje sestavnih delov strojne opreme v vašem računalniku in dostop do podatkov o jamstvu.



5	Reža za upravljanje kablov	Kable povlecite skozi režo in jih tako razporedite.
---	----------------------------	---

Pogled z zadnje strani



S2421HN/S2721HN



S2421NX/S2721NX

Oznaka	Opis	Uporaba
1	Reža z varnostno ključavnico	Zaklene zaslon (ključavnica ni vključena).
2	Prikluček za napajanje	Za priključitev napajalnega kabla (ki je priložen monitorju)
3	Prikluček HDMI 1	Priključite računalnik s kablom HDMI.
4	Prikluček HDMI 2	Priključite računalnik s kablom HDMI.
5	Vrata za izhod zvočnih signalov	Priključite zvočnike za predvajanje zvoka prek zvočnih kanalov HDMI. Podprta je samo možnost dvokanalnega zvoka. OPOMBA: Vrata za izhodne zvočne signale ne podpirajo slušalk.



Specifikacije Monitorja

Model	S2421HN/S2421NX	S2721HN/S2721NX
Vrsta zaslona	Aktivna matrika – TFT LCD	
Vrata panela	Tehnologija preklapljanja v ravnini (IPS)	
Razmerje višina/širina	16:9	
Mere vidne slike:		
Diagonala	60,45 cm (23,8 palcev)	68,6 cm (27 palcev)
Aktivno območje:		
Vodoravno	527,04 mm (20,75 palcev)	597,89 mm (23,54 palcev)
Navpično	296,46 mm (11,67 palcev)	336,31 mm (13,24 palcev)
Območje	156246,28 mm ² (242,15 palcev ²)	201073,02 mm ² (311,67 palcev ²)
Razdalja slikovne točke	0,2745 mm x 0,2745 mm	0,3114 mm x 0,3114 mm
Št. slikovnih točk na palec (PPI)	92,56	81,59
Vidni kot:		
Vodoravno	178SDgr (tipična)	
Navpično	178SDgr (tipična)	
Svetlost	250 cd/m ² (tipična)	300 cd/m ² (tipična)
Razmerje kontrasta	1000 : 1 (tipična)	
Premaz zaslona	Obdelava trdega premaza sprednjega polarizatorja (3H) za preprečevanje bleščanja	
Osvetlitev ozadja	Sistem osvetlitve robov z diodami LED	
Odzivni čas (od sive do sive)	8 ms (OBIČAJNO) 5 ms (hitri) 4 ms (ekstremno)	
Barvna globina	16,7 milijona barv	
Barvna lestvica*	NTSC 72%	
Povezljivost	<ul style="list-style-type: none"> • 2 x HDMI1,4 • 1 x vrata za izhod zvočnih signalov (vtič 3,5 mm) 	
Širina roba (med ohišjem monitorja in aktivnim območjem)		
zgoraj/levo/desno	5,4 mm	6,0 mm
spodaj	20,7 mm	21,3 mm



Prilagodljivost	
Stojalo, nastavljivo po višini	NA
Nagib	-5SDgr do 21SDgr
Vrtenje	NA
Zasuk	NA
Upravljanje kablov	da
Združljivost z aplikacijo Dell Display Manager (DDM)	Preprosto urejanje in druge pomembne funkcije
Varnost	Reža za ključavnico (kabelska ključavnica je na prodaj posebej)

* Samo pri izvorni ločljivosti plošče, vnaprej nastavljeni v načinu po meri.

Specifikacije ločljivosti

Model	S2421HN/S2421NX/S2721HN/S2721NX
Vodoravni razpon pregleda	30 kHz do 83 kHz
Navpični razpon pregleda	48 Hz do 75 Hz
Najvišja vnaprej nastavljena ločljivost	1920 x 1080 pri 60 Hz
Zmogljivosti prikaza videa (predvajanje HDMI)	480i, 480p, 576i, 576p, 720p, 1080i, 1080p



Vnaprej nastavljeni načini prikaza

S2421HN/S2421NX/S2721HN/S2721NX

Način prikaza	Vodoravna frekvenca (kHz)	Navpična frekvenca (Hz)	Obdelava slikovnih točk (MHz)	Polarnost sinhronizacije (vodoravna/navpična)
VGA, 720 x 400	31,5	70,0	28,3	-/+
VGA, 640 x 480	31,5	60,0	25,2	-/-
VESA, 640 x 480	37,5	75,0	31,5	-/-
VESA, 800 x 600	37,9	60,0	40,0	+/+
VESA, 800 x 600	46,9	75,0	49,5	+/+
VESA, 1024 x 768	48,4	60,0	65,0	-/-
VESA, 1024 x 768	60,0	75,0	78,8	+/+
MAC, 1152 x 864	67,5	75,0	108,0	+/+
VESA, 1280 x 1024	64,0	60,0	108,0	+/+
VESA, 1280 x 1024	80,0	75,0	135,0	+/+
VESA, 1600 x 900	60,0	60,0	108,0	+/+
CVT, 1920 x 1080	67,5	60,0	148,5	+/+
CVT, 1920 x 1080	83,89	75,0	174,5	+/-



Električne specifikacije

Model	S2421HN/S2421NX/S2721HN/S2721NX
Vhodni videosignali	<ul style="list-style-type: none"> • Digitalni videosignal za posamezne diferencialne linije • Za diferencialno linijo pri 100 ohmov impedance • Podpora za vhodne signale HDMI
Vhodna napetost/frekvenca/tok	100–240 V AC/50 ali 60 Hz ± 3 Hz/1,5 A (največ)
Vhodni tok	120 V: 30 A (najv.) 240 V: 60 A (najv.)
Poraba energije	
S2421HN/S2421NX	S2721HN/S2721NX
0.2 W (Način izklopa) ¹	0.2 W (Način izklopa) ¹
0.2 W (Način pripravljenosti) ¹	0.2 W (Način pripravljenosti) ¹
12.2 W (Način vklopa) ¹	15.5 W (Način vklopa) ¹
21 W (največ) ²	29 W (največ) ²
11.74 W (P _{on}) ³	13.82 W (P _{on}) ³
37.3 kWh (TEC) ³	43.68 kWh (TEC) ³

¹ Kot je opredeljeno v EU 2019/2021 in EU 2019/2013.

² Maksimalna nastavitve svetlosti in kontrasta.

³ P_{on}: Poraba energije v vklopljenem stanju, kot je opredeljena v Energy Star 8.0.

TEC: Skupna poraba energije v kWh, kot je opredeljena v Energy Star 8.0.

Ta dokument je zgolj informacijske narave in ponazarja vrednosti, dosežene v preskusnem okolju. Meritve vašega izdelka se lahko razlikujejo, kar je odvisno od programske opreme, komponent in zunanje opreme, ki ste jo naročili, in se odpovedujemo odgovornosti, da bomo takšne informacije posodabljali. Tudi stranka se ne sme zanašati na te informacije pri odločanju o električnih odstopanjih ipd. Za natančnost in dokončnost teh podatkov ni bila izdana nobena garancija, tako izrecna kot implicitna.

OPOMBA:

Monitor ima potrdilo o skladnosti s programom **ENERGY STAR.**



Ta izdelek izpolnjuje pogoje programa ENERGY STAR, če so uporabljene privzete tovarniške nastavitve, ki jih lahko obnovite s funkcijo »Factory Reset« (Tovarniška ponastavitve) v zaslonskem meniju. Če spremenite privzete tovarniške nastavitve ali omogočite druge funkcije, se poraba energije lahko poveča in prekorači omejitve, opredeljene v programu ENERGY STAR.



Fizične karakteristike

Model	S2421HN/S2421NX	S2721HN/S2721NX
Vrsta priključka	<ul style="list-style-type: none"> · 2 x vrat HDMI 1.4 · 1 x vata za izhod zvočnih signalov 	
Vrsta signalnega kabla	1,8-metrski kabel HDMI 1.4	
Dimenzije (s stojalom):		
Višina	412,8mm (16,25 palcev)	453,3 mm (17,85 palcev)
Širina	537,8 mm (21,17 palcev)	609,9 mm (24,01 palcev)
Globina	152,8 mm (6,02 palcev)	186,8 mm (7,35 palcev)
Dimenzije (brez stojala):		
Višina	322,6 mm (12,70 palcev)	363,6 mm (14,32 palcev)
Širina	537,8 mm (21,17 palcev)	609,9 mm (24,01 palcev)
Globina	53,8 mm (2,12 palcev)	54,0 mm (2,13 palcev)
Dimenzije stojala:		
Višina	171,6 mm (6,76 palcev)	176,0 mm (6,93 palcev)
Širina	249,0 mm (9,80 palcev)	257,2 mm (10,13 palcev)
Globina	152,8 mm (6,02 palcev)	186,8 mm (7,35 palcev)
Teža:		
Teža z embalažo	5,9 kg (13 lb)	7,6 kg (16,76 lb)
Teža s stojalom in kablji	4,1 kg (9,04 lb)	5,2 kg (11,46 lb)
Teža brez stojala (za vgradnjo na steno ali vgradnjo VESA – brez kablov)	3,3 kg (7,28 lb)	4,3 kg (9,48 lb)
Teža stojala	0,5 kg (1,19 lb)	0,7 kg (1,54 lb)



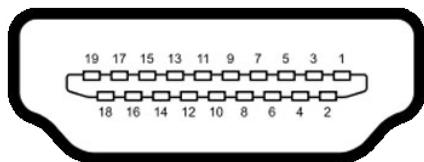
Okoljske karakteristike

Model	S2421HN/S2421NX/S2721HN/S2721NX
Standardi, s katerimi je izdelek skladen	
<ul style="list-style-type: none"> • Monitor ima potrđilo o skladnosti s programom ENERGY STAR • Zaslони s certifikatom TCO • Skladen z direktivo RoHS • Monitor z zmanjšano vsebnostjo bromiranih zaviralcev gorenja/polivinil klorida (vključno z zunanjimi kabli) • Steklo brez arzenika in zaslonska plošča brez živega srebra 	
Temperatura	
V času delovanja	0°C do 40°C (32°F do 104°F)
V času nedelovanja	-20°C do 60°C (-4°F do 140°F)
Vlaga	
V času delovanja	10 % do 80 % (nekondenzirajoče)
V času nedelovanja	5% do 90% (nekondenzirajoče)
Višina	
V času delovanja (največ)	5,000 m (16,404 ft)
V času nedelovanja (največ)	12,192 m (40,000 ft)
Oddajanje toplote	
S2421HN/S2421NX	71,65 BTU/uro (največ) 41,63 BTU/uro (Način vklopa)
S2721HN/S2721NX	98,95 BTU/uro (največ) 52,89 BTU/uro (Način vklopa)



Razporeditev nožic

Priključek HDMI



Številka nožice	Stran z 19 nožicami priključenega signalnega kabla
1	TMDS DATA 2+
2	TMDS DATA 2 SHIELD
3	TMDS DATA 2-
4	TMDS DATA 1+
5	TMDS DATA 1 SHIELD
6	TMDS DATA 1-
7	TMDS DATA 0+
8	TMDS DATA 0 SHIELD
9	TMDS DATA 0-
10	TMDS CLOCK+
11	TMDS CLOCK SHIELD
12	TMDS CLOCK-
13	CEC
14	Reserved (N.C. on device)
15	DDC CLOCK (SCL)
16	DDC DATA (SDA)
17	DDC/CEC Ground
18	+5 V POWER
19	HOT PLUG DETECT



Plug-and-Play

Zaslon lahko namestite v sistem, ki je združljiv s tehnologijo »Plug and Play«. Zaslon računalniku samodejno priskrbi podatke EDID (Extended Display Identification Data) prek protokolov DDC (Display Data Channel), tako da se računalnik lahko samodejno konfigurira in optimizira nastavitve zaslona. Večina zaslonov se namesti samodejno; vendar lahko izberete druge nastavitve. Če želite več informacij o spreminjanju nastavitve zaslona, preberite poglavje [Upravljanje zaslona](#).

Pravilniku o kakovosti in slikovnih točkah zaslona LCD

Ni neobičajno, če se med izdelavo zaslona LCD ena ali več slikovnih točk pozicionira na enem mestu v nespremenljivem stanju. V večini primerov je te stalne slikovne točke zelo težko opaziti in ne znižujejo kakovosti prikaza slika ali uporabe zaslona. Če želite več informacij o pravilniku o slikovnih točkah zaslona LCD, obiščite spletno stran podpore Dell na: <https://www.dell.com/pixelguidelines>.

Ergonomija

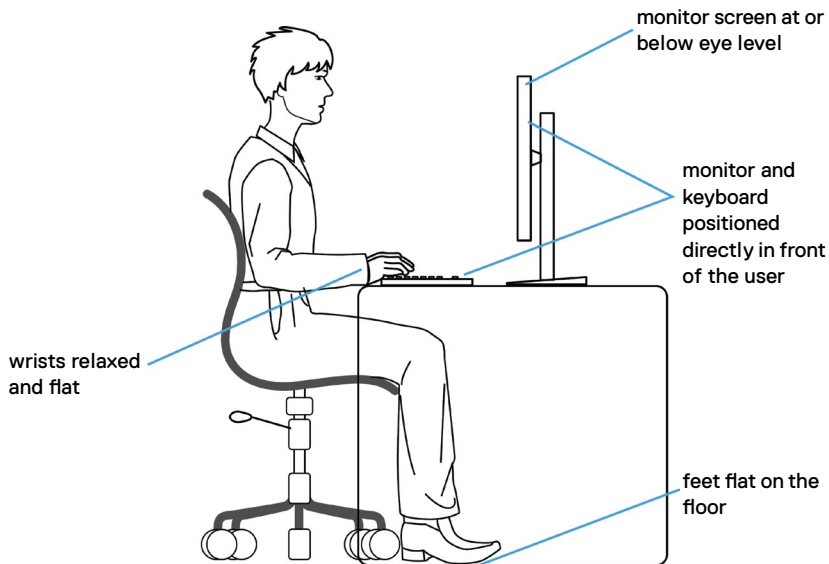
- △ **PREVIDNO: Nepravilna ali dolgotrajna uporaba tipkovnice lahko povzroči poškodbe.**
- △ **PREVIDNO: Dolgotrajno zrenje v zaslon monitorja lahko povzroča obremenitev oči.**

Za zagotavljanje udobja in učinkovitosti pri nastavljanju in uporabi računalniške delovne postaje upoštevajte naslednje smernice:

- Računalnik postavite tako, da sta monitor in tipkovnica med delom neposredno pred vami. Pravilen položaj tipkovnice lahko zagotovite s posebnimi policami, ki so dostopne na trgu.
- Če želite zmanjšati tveganje za obremenitev oči in bolečino v vratu/rokah/hrbtu/ramenih zaradi dolgotrajne uporabe monitorja, predlagamo naslednje:
 1. Monitor postavite približno 50 do 70 cm (od 20 do 28 palcev) od oči.
 2. Pogostokrat pomežiknite, da navlažite oči med delom z monitorjem.
 3. Redno na vsaki dve uri naredite 20 minutni premor.
 4. Med odmori ne glejte v monitor, ampak najmanj 20 sekund opazujte predmet, ki je pribl. 600 cm oddaljen od vas.
 5. Med odmori se raztegnite, da razbremenite napetost v vratu/roka/hrbtu/ramenih.



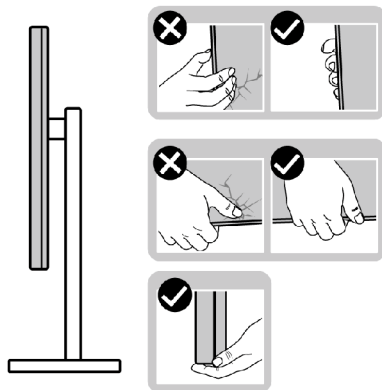
- Poskrbite, da je zaslon monitorja v višini oči ali rahlo nižje, ko sedite pred monitorjem.
- Prilagodite nagib monitorja ter nastavitve kontrasta in svetlosti.
- Prilagodite osvetlitev vaše okolice (stropna razsvetljava, namizne luči in zavese ali senčila na bližnjih oknih) tako, da zmanjšate odseve in bleščanje zaslona monitorja.
- Uporabite stol, ki nudi ustrezno podporo ledvenemu delu hrbtenice.
- Med uporabo tipkovnice ali miške naj bodo podlakti vodoravne glede na zapestje in v nevtralnem, udobnem položaju.
- Vedno pustite dovolj prostora, na katerem si lahko med uporabo tipkovnice ali miške odpočijete roke.
- Nadlakti naj bodo na obeh straneh v naravnem položaju.
- Poskrbite, da bodo stopala ravno na tleh.
- Med sedenjem poskrbite, da je teža nog na stopalih in ne na sprednjem delu sedeža. Prilagodite višino stola ali po potrebi uporabite naslon za stopala, ki pomagal pri ohranjanju pravilne drže.
- Med delom dejavnosti opravljajte izmenično. Delo poskusite organizirati tako, da preprečite dolgotrajno sedenje in delo. V rednih presledkih vstanite in se sprehodite.
- Področje pod mizo naj bo brez ovir in kablov ali napajalnih kablov, ki bi lahko vplivali na vaše udobje pri sedenju oz. predstavljali nevarnost spotikanja.



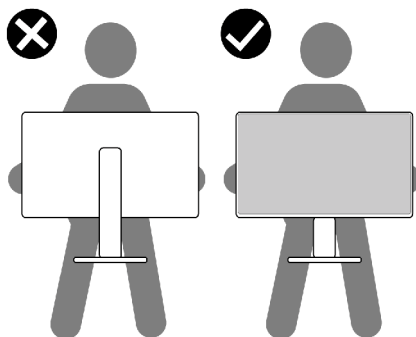
Ravnanje z zaslonom in premikanje zaslona

Da zagotovite pravilno ravnanje z monitorjem med dviganjem in premikanjem upoštevajte spodnje smernice:

- Pred premikanjem ali dviganjem monitorja izklopite računalnik in monitor.
- Z monitorja odklopite vse kable.
- Monitor postavite v originalno škatlo skupaj z originalnim embalažnim materialom.
- Monitor trdno primite za spodnji rob in ob strani ter ga med dviganjem ali premikanjem ne stiskajte premočno.



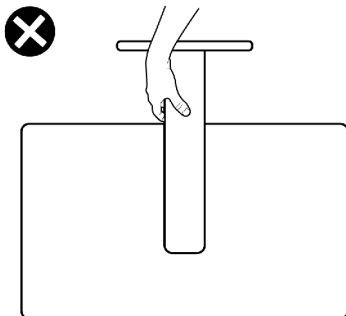
- Med dviganjem ali premikanjem monitorja zagotovite, da je zaslon obrnjen stran od vas in ne pritiskajte nanj, da preprečite praske ali poškodbe.



- Pri prevažanju monitorja preprečite nenadne udarce ali vibracije.



- Pri dviganju ali premikanju monitorja, ga pri obračanju navzdol ne držite za osnovo stojala ali stojalo z nastavitvijo višine. To lahko povzroči nenamerno poškodbo zaslona ali telesne poškodbe.



Navodila za vzdrževanje

Čiščenje monitorja

⚠ OPOZORILO: Pred čiščenjem monitorja odklopite napajalni kabel monitorja iz električne vtičnice.

⚠ PREVIDNO: Pred čiščenjem monitorja preberite in upoštevajte **Varnostna navodila**.

Če želite zagotoviti najboljše delovanje monitorja, upoštevajte opisana navodila za odpiranje embalaže, čiščenje ali uporabo monitorja:

- za čiščenje antistatičnega zaslona rahlo navlažite mehko, čisto krpo z vodo. Če je mogoče, uporabite posebno krpo za čiščenje zaslona ali raztopino, ki je primerna za antistatične prevleke. Ne uporabljajte benzola, razredčevalca, amoniaka, jedkih čistil ali stisnjenega zraka.
- Monitor očistite z rahlo vlažno, mehko krpo. Izogibajte se uporabi kakršnihkoli čistil, saj lahko nekatera čistila pustijo na monitorju mlečno sled.
- Če med odstranjevanjem embalaže monitorja opazite bel prah, ga obrišite s krpo.
- Z monitorjem ravnajte previdno, saj so bele praske na temnejšem monitorju opaznejše kot na svetlem monitorju.
- Za vzdrževanje najboljše kakovosti slike na monitorju uporabite dinamično spreminjajoč ohranjevalnik zaslona in izklopite monitor, ko ga ne uporabljate.



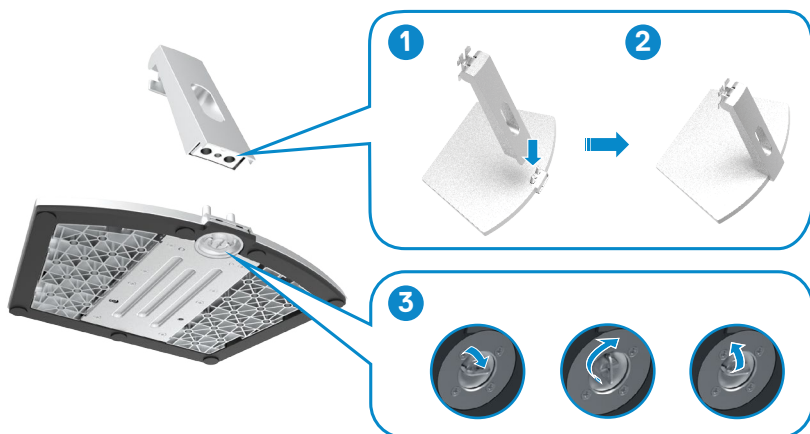
Nastavitev monitorja

Priključitev stojala

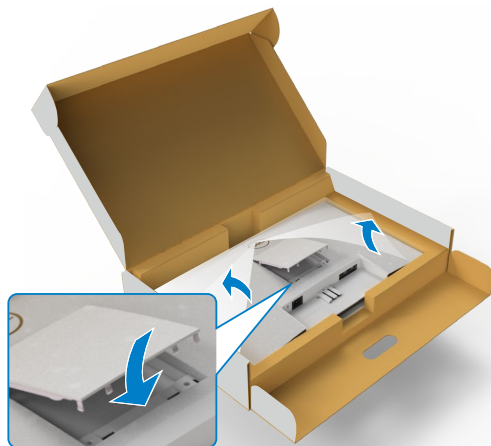
- ✎ **OPOMBA:** stojalo z nastavitvijo višine in osnova stojala sta pri odpremi monitorja iz tovarne odstranjena.
- ✎ **OPOMBA:** Naslednja navodila veljajo samo za stojalo, ki je bilo ob dobavi priloženo monitorju. Če želite priključiti stojalo, ki ste ga kupili drugje, sledite navodilom za nastavljanje, ki so bila priložena stojalu.
- ⚠ **POZOR:** Zaslona postavite na ravno, čisto in mehko površino, da ga ne opraskate.

Pritrjevanje stojala monitorja:

1. Jezičke na podstavku stojala poravnajte z režami na držalu stojala.
2. Držalo stojala čvrsto vstavite na podstavek stojala.
3. Odprite vijačno ročico na spodnjem delu podstavka stojala in jo zavrtite v smeri urinega kazalca, da čvrsto privijete vijak. Nato zaprite vijačno ročico.

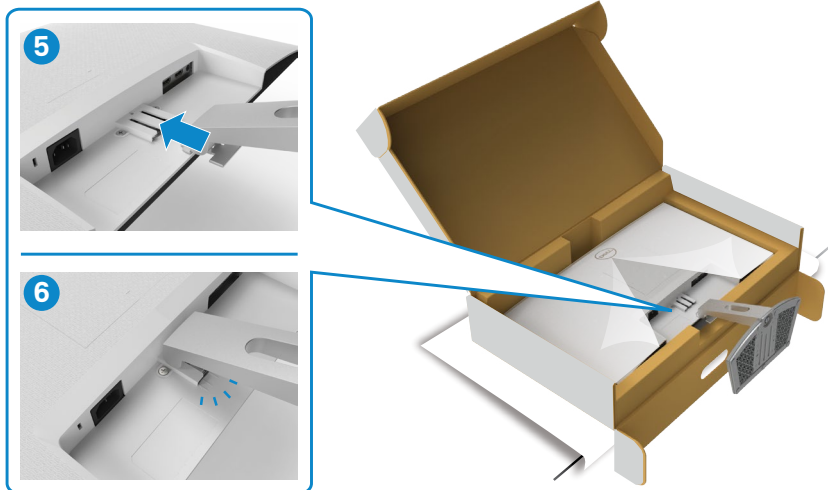


4. Odprite zaščitni pokrov monitorja in namestite pokrov za vijake nosilca VESA.



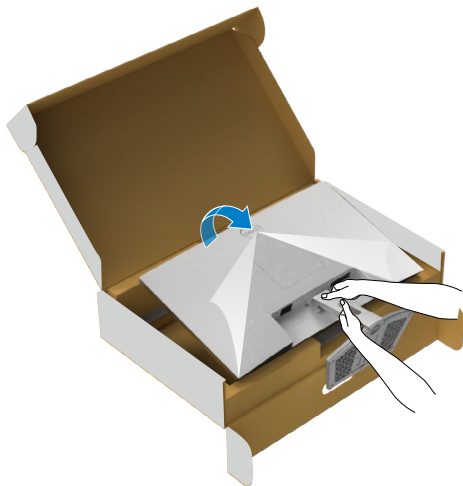
5. Jezičke na nosilcu držala stojala poravnajte z utori na hrbtni strani monitorja.

6. Nosilec držala stojala vstavite v utor na monitorju tako, da se zaskoči na mestu.

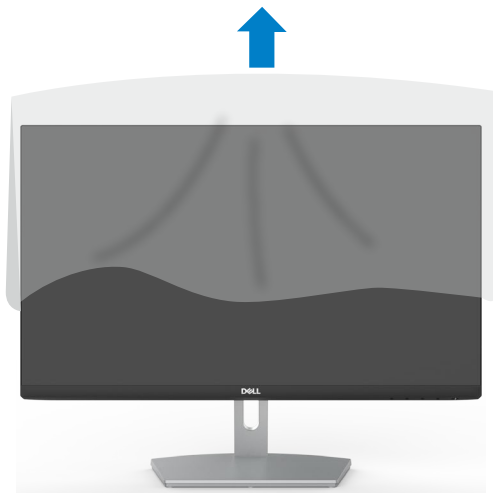


△ POZOR: Med dviganjem monitorja trdno držite stojalo z nastavitvijo višine, da preprečite nenamerne poškodbe.

7. Držite stojalo z nastavitvijo višine in previdno dvignite monitor, nato pa ga postavite na ravno površino.



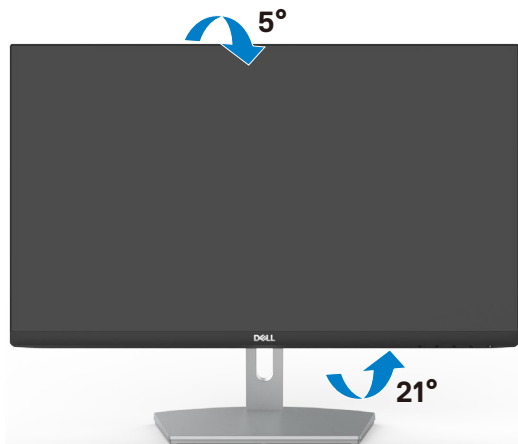
8. Z monitorja odstranite zaščitni ovitek.



Uporaba nagiba

OPOMBA: Naslednja navodila veljajo samo za stojalo, ki je bilo ob dobavi priloženo monitorju. Če želite priključiti stojalo, ki ste ga kupili drugje, sledite navodilom za nastavljanje, ki so bila priložena stojalu.

Ko je stojalo pritrjeno na zaslon, lahko zaslon nagnete in ga tako nastavite na kot gledanja, ki vam najbolj ustreza.



OPOMBA: Stojalo se pri odpremi zaslona odstrani.



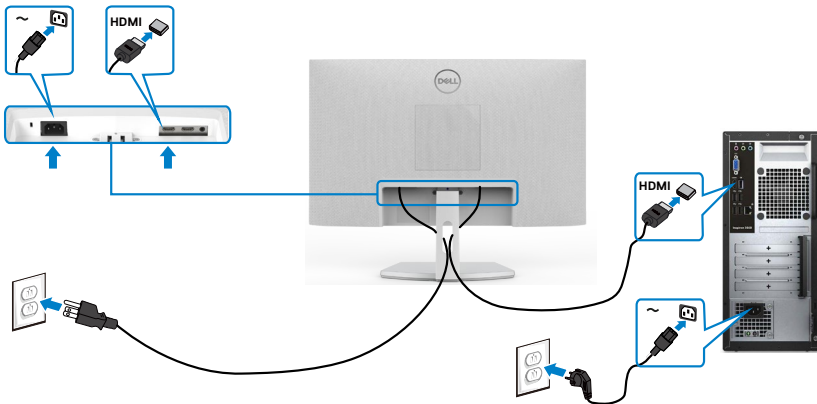
Priključitev Monitorja

⚠ OPOZORILO: Preden se lotite kakršnih koli postopkov v tem poglavju, upoštevajte **Varnostna navodila**.

Priključitev monitorja na računalnik:

1. Izklopite računalnik.
2. Priključite kabel HDMI iz zaslona na računalnik.
3. Vključite monitor.
4. V zaslonskem meniju monitorja izberite ustrezen vir vhodnega signala in nato vključite računalnik.

Priključitev kabla HDMI



Razporejanje kablov



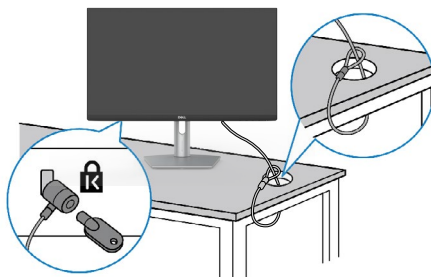
Ko na monitor in računalnik priključite vse potrebne kable (informacije o priključitvi kablov najdete v poglavju »[Priključitev monitorja](#)«), razporedite vse kable tako, kot je prikazano zgoraj.

Zaščita monitorja s ključavnico Kensington (izbirno)

Reža za varnostno ključavnico kabla je na spodnji strani monitorja. (Glejte [Reža z varnostno ključavnico](#))

Za več informacij o uporabi ključavnice Kensington (v prodaji ločeno) so oglejte dokumentacijo, priloženo ključavnici.

Monitor z varnostno ključavnico Kensington pritrdite na mizo.



OPOMBA: Slika je namenjena samo za ponazoritev. Videz ključavnice je lahko drugačen.



Odstranjanje stojala za monitor

PREVIDNO: Če želite med odstranjevanjem stojala preprečiti praske na zaslonu LCD, monitor položite na mehko in čisto površino.

OPOMBA: Naslednja navodila veljajo samo za stojalo, ki je bilo ob dobavi priloženo monitorju. Če želite priključiti stojalo, ki ste ga kupili drugje, sledite navodilom za nastavljanje, ki so bila priložena stojalu.

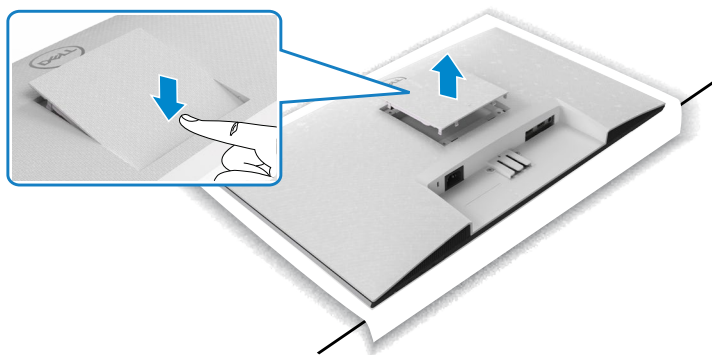
Odstranjanje stojala:

1. Položite plosko blazino ali blazino za sedenje blizu roba mize in nanjo položite monitor tako, da je zaslon obrnjen navzdol.
2. Nagnite stojalo navzdol, da omogočite dostop do zapaha za sprostitvev.
3. Z dolgim izvijačem pritisnite zapah za sprostitvev.
4. Držite zapah za sprostitvev in izvlecite sklop stojala iz monitorja.

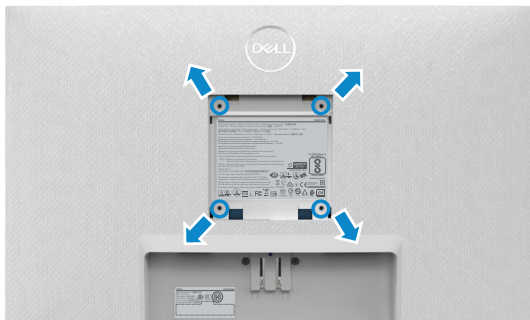


Odstranitev pokrova nosilca VESA

Pritisnite vdolbino na pokrovu nosilca VESA, da ga sprostite s hrbtne strani zaslona.



Namestitev na steno (izbirno)



OPOMBA: Z vijaki M4 x 10 mm pritrdite komplet za montažo na steno na monitor.

Oglejte si dokumentacijo, ki je priložena združljivemu kompletu za montažo na steno VESA.

1. Položite plosko blazino ali blazino za sedenje blizu roba mize in nanjo položite monitor tako, da je zaslon obrnjen navzdol.
2. Odstranite stojalo.
3. S križnim izvijačem Phillips odstranite štiri vijake, s katerimi je pritrjena hrbtna plošča.
4. Nosilec za montažo iz kompleta za montažo na steno pritrdite na monitor.
5. Upoštevajte navodila, priložena kompletu za montažo na steno, za namestitev monitorja na steno.

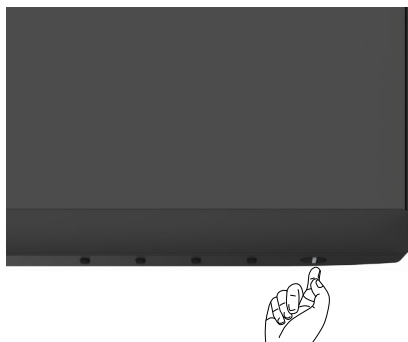
OPOMBA: Samo za nosilce za vgradnjo na steno, ki jih navaja družba UL in imajo najmanjšo zmogljivost teže/obremenitve 13,2 kg (S2421HN/S2421NX)/17,2 kg (S2721HN/S2721NX).



Upravljanje monitorja

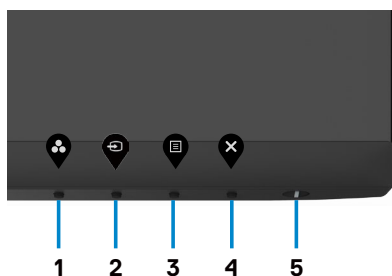
Vklopite monitor

Pritisnite gumb , da vklopite monitor.








Uporaba kontrolnikov na sprednji strani

S krmilnimi gumbi na spodjem robu monitorja lahko nastavite specifikacije prikazane slike. Med uporabo krmilnih gumbov se na zaslonu prikaže zaslonski meni s številskimi vrednostmi.



V tej tabeli si lahko ogledate opise gumbov na sprednji strani:

Gumb-na sprednji strani	Opis
1  Shortcut key (Bližnjična tipka): Preset Modes (Vnaprej nastavljeni načini)	S tem gumbom lahko izbirate med različnimi vnaprej nastavljenimi barvnimi načini.
2  Bližnjična tipka: Vhod	S tem gumbom lahko izbirate med različnimi vhodnimi viri.
3  Menu (Meni)	S tem gumbom prikažete zaslonski meni (OSD) in ga izberete. Preberite poglavje Dostop do sistema menijev .
4  Exit (Izhod)	S tem gumbom se vrnete na glavni meni ali zaprete glavni zaslonski meni.
5  Power (with power-status light) (Vkllop/izklop (z lučko, ki označuje stanje vklopljenosti))	Za vklop ali izklop monitorja. Če sveti bela lučka, pomeni, da je monitor vklopljen in deluje normalno. Če bela lučka utripa, pomeni, da je monitor v načinu pripravljenosti.

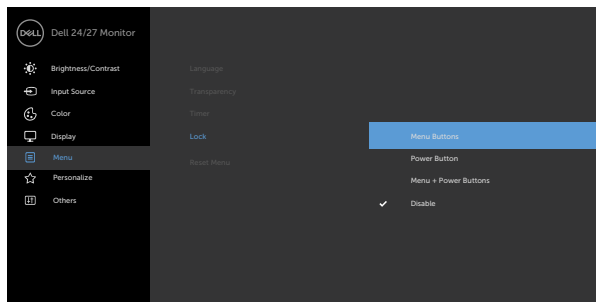


Uporaba funkcije za zaklepanje OSD (zaslonski prikazovalnik)

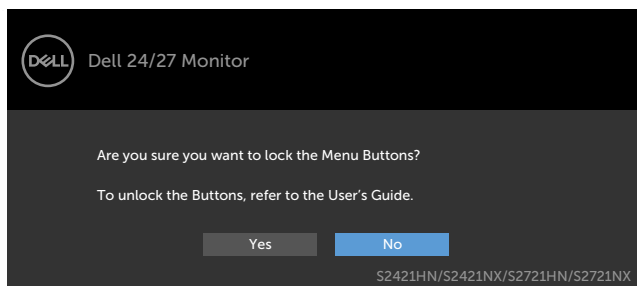
Krmilne gumbes na sprednji plošči lahko zaklenete, da preprečite dostop do zaslonskega menija in/ali gumba za vklop/izklop.


Gumbe zaklenete v meniju Lock(Zaklep).

1. Izberite eno od teh možnosti.



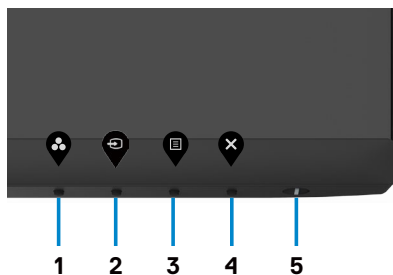
2. Prikaže se to sporočilo.



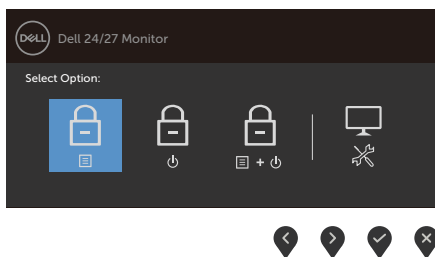
3. Izberite **Da**, da zaklenete gumbe. Ko so zaklenjeni, se ob pritisku katerega koli krmilnega gumba prikaže ikona ključavnice 







Gumbe zaklenete s krmilnim gumbom na sprednji plošči.



1. Pritisnite **gumb 4** in ga držite štiri sekunde, da se na zaslonu prikaže meni.



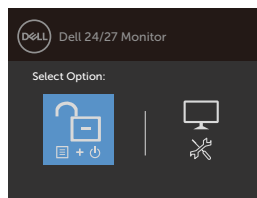
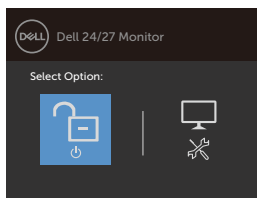
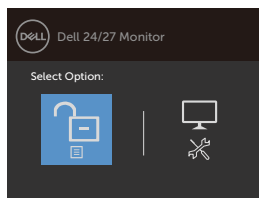
2. Izberite eno od teh možnosti.

Opcije	Opis
1 	S to možnostjo zaklenete zaslonski meni.
Zaklepanje menijskih tipk	
2 	S to možnostjo zaklenete gumb za vklop/izklop. Uporabnik v tem primeru ne bo mogel izklopiti monitorja z gumbom za vklop/izklop.
Zaklepanje gumba za vklop/izklop	
3 	S to možnostjo zaklenete zaslonski meni in gumb za vklop/izklop za izklop monitorja.
Zaklepanje menijskih tipk in gumba za vklop/Izklop	
4 	To možnost uporabite, če želite zagnati vgrajeno diagnostiko glejte Vgrajena diagnostika .
Vgrajena diagnostika	



Odklepanje gumbov

Pritisnite gumb 4 in ga držite štiri sekunde, da se na zaslonu prikaže meni. V spodnji tabeli so opisane možnosti za odklepanje krmilnih gumbov na sprednji plošči.



Opcije

Opis

- 1 S to možnostjo odklenete zaslonski meni.



Odklep menijskih gumbov

- 2 S to možnostjo odklenete gumb za vklop/izklop za izklop monitorja.



Odklep gumba za vklop/ izklop

- 3 S to možnostjo odklenete zaslonski meni in gumb za vklop/izklop za izklop monitorja.



Odklep menijskih gumbov in gumba za vklop/izklop

- 4 To možnost uporabite, če želite zagnati vgrajeno diagnostiko glejte [Vgrajena diagnostika](#).

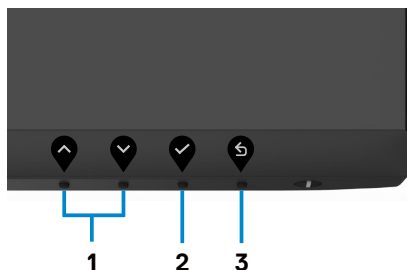


Vgrajena diagnostika







Gumb-na sprednji strani

Z gumbi na sprednji strani monitorja lahko prilagodite nastavitve slike.



Gumb na sprednji strani Opis

- | | | |
|---|---|--|
| 1 |   | S puščičnima gumboma Gor (povečanje) in Dol (zmanjšanje) prilagodite elemente v zaslonskem meniju. |
| | Navzgor Navzdol | |
| 2 |  | Z gumbom V redu potrdite svojo izbiro. |
| | V redu | |
| 3 |  | Z gumbom Nazaj prikažete prejšnji meni. |
| | Nazaj | |
-

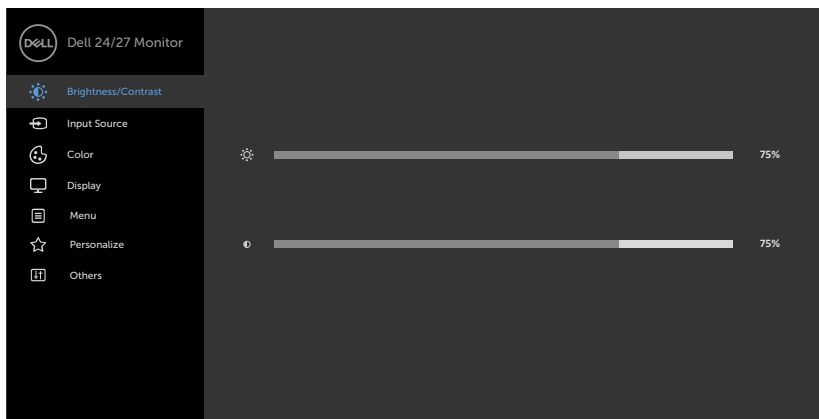





Uporaba zaslonskega menija (OSD)

Dostop do sistema menijev

OPOMBA: Spremembe, ki jih naredite v zaslonskem meniju, so samodejno shranjene, če odprete drug zaslonski meni, zaprete zaslonski meni ali počakate, da zaslonski meni samodejno izgine.

1. Pritisnite gumb , da zaženete zaslonski meni in prikažete glavni meni.



2. Pritisnite gumba  in , če želite preklapljati med možnostmi. Ko se premikate od ene do druge ikone, se označi ime možnosti.
3. Pritisnite gumb , ali , ali  da aktivirate označeno možnost.
4. Pritisnite gumba  in , da izberete želeni parameter.
5. Pritisnite gumb , da se premaknete na drsno palico, nato pa z gumboma  in  opravite spremembe in se pri tem ravnajte na indikatorje v meniju.
6. Izberite , da se vrnete v prejšnji meni, ali , da nastavitve sprejmete in se vrnete v prejšnji meni.



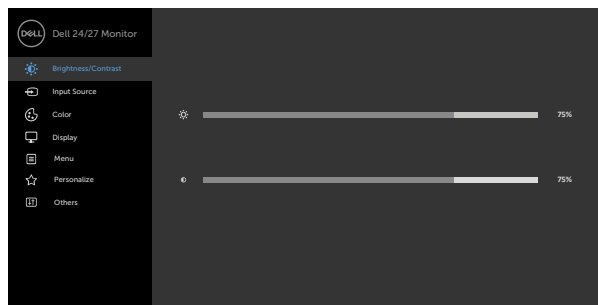
Ikona Meni in podmeniji

Opis



Svetlost/ kontrast

V tem meniju prilagajate **Brightness (Svetlost)** in **Contrast(kontrast)**.



Svetlost

Z možnostjo **Brightness (Svetlost)** prilagajate svetilnost svetlobe v ozadju (najmanjša vrednost 0, največja vrednost 100).

Pritisnite gumb , da povečate svetlost.

Pritisnite gumb , da zmanjšate svetlost.

kontrast

Najprej nastavite **svetlost**, nato pa **kontrast** prilagodite le, če je to potrebno.

Za povečanje kontrasta pritisnite tipko  za zmanjšanje kontrasta pa tipko  (v razponu med 0 in 100).

S spreminjanjem kontrasta spreminjate razliko med temnimi in svetlimi deli slike na monitorju.



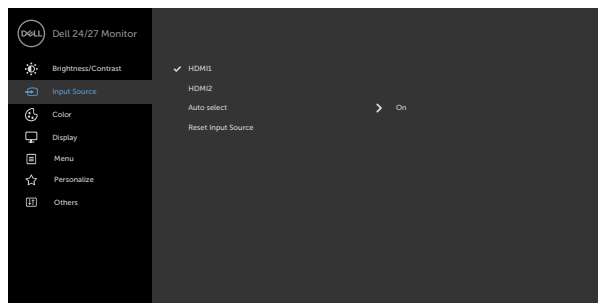
Ikona Meni in podmeniji

Opis




Vhod

V meniju **Input Source (Vhod)** lahko izbirate med različnimi videovhodi, ki so priključeni na zaslon.




HDMI 1

Izberite vhod **HDMI1**, če uporabljate priključek HDMI1.


Uporabite , da izberete vhod HDMI.

HDMI 2

Izberite vhod **HDMI2**, če uporabljate priključek HDMI2.

Uporabite , da izberete vhod HDMI.

Auto Select (Samodejna izbira)

Uporabite , da izberete možnost **Auto Select (Samodejna izbira)**; zaslon nato pregleda, kateri vhodi so na voljo.

Ponastavitev vhoda

Ponastavi nastavitve **vhoda** zaslona na privzete nastavitve.



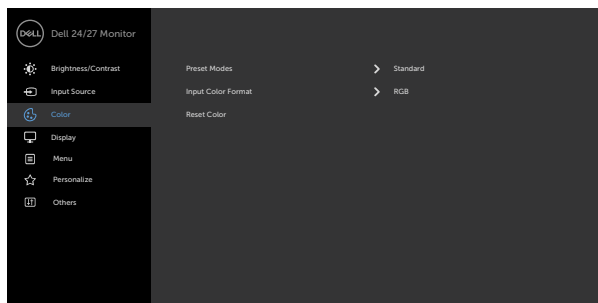
Ikona Meni in podmeniji

Opis



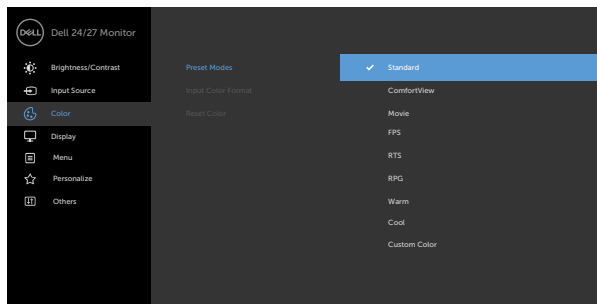
Color (Barva)

V meniju **Color (Barve)** lahko prilagodite način nastavitve barv.



Vnaprej nastavljeni načini

Ko izberete možnost **Preset Modes (Vnaprej nastavljeni načini)**, lahko na seznamu izberete **Standard (Standardno)**, **ComfortView (Udobno gledanje)**, **Movie (Film)**, **FPS**, **RTS**, **RPG**, **Warm (Toplo)**, **Cool (Hladno)** ali **Custom Color (Barva po meri)**.



- **Standard (Standardno):** privzete nastavitve barv. Ta možnost predstavlja privzeti vnaprej nastavljen način.
- **ComfortView:** Zmanjša količino modre barve, ki jo oddaja zaslon, da je gledanje manj utrudljivo za oči.



OPOZORILO: Morebitni dolgoročni učinki oddajanja modre svetlobe iz monitorja lahko povzročijo telesne poškodbe, kot je obremenitev oči, utrujenost oči in poškodbe oči. Dolgotrajna uporaba monitorja lahko povzroči tudi bolečino v nekaterih delih telesa, kot so vrat, roke, hrbet ali ramena. Če želite več informacij, si oglejte poglavje [Ergonomija](#).

- **Movie (Film):** Naloži barvne nastavitve, ki so najprimernejše za filme.
- **FPS:** naloži barvne nastavitve, ki so najprimernejše za igranje prvoosebni strelskih iger (FPS).
- **RTS:** Naloži barvne nastavitve, ki so najprimernejše za strateške igre v realnem času.
- **RPG:** naloži barvne nastavitve, ki so najprimernejše za igre igranja vlog.



Ikona Meni in podmeniji

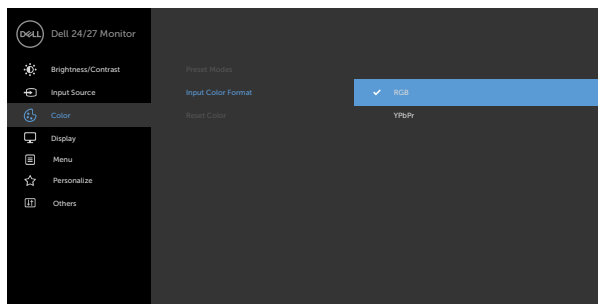
Opis

- **Warm (Tople barve):** poveča temperaturo barv. Na zaslonu so prikazane bolj tople barve z odtenkom rdeče/ rumene.
- **Cool (Hladne barve):** zmanjša temperaturo barv. Na zaslonu so prikazane bolj hladne barve z odtenkom modre.
- **Custom Color (Barva po meri):** omogoča ročno prilagajanje nastavitv barv. Z gumboma  in  prilagajate vrednosti rdeče, zelene in modre barve in tako ustvarite lasten vnaprej nastavljen barvni način.

Input Color Format (Vhodna oblika zapisa barv)

Omogoča, da način videovhoda nastavite na:

- **RGB:** To možnost izberite, če je monitor priključen na računalnik (ali predvajalnik DVD) prek kabla HDMI.
- **YPbPr:** to možnost izberite, če vaš predvajalnik DVD podpira izhod YPbPr.





Hue (Odtonek)

S tipkama  in  nastavite odtenek v razponu od 0 do 100.




OPOMBA: Prilagoditev odtenka je na voljo le v načinih Film in FPS, RTS, RPG.

Saturation (Nasičenost)

S tipkama  in  nastavite nasičenost v razponu od 0 do 100.

OPOMBA: Prilagoditev nasičenosti je na voljo le v načinih Film in FPS, RTS, RPG.



Ikona	Meni in podmeniji	Opis
	Reset Color (Ponastavi barve)	V tem meniju ponastavite barve zaslona na privzete nastavitve.
	Display (Prikaz)	Sliko lahko prilagodite v meniju Display (Prikaz) .
		
	Razmerje višina/širina	Izberite razmerje slike, in sicer 16:9 (široko) , 4:3 in 5:4 .
	Sharpness (Ostrina)	S to funkcijo ho slika bolj ostra ali mehka. Z gumboma  ali  prilagajajte vrednost ostrine (med 0 in 100).
	Response Time (Odzivni čas)	Omogoča, da možnost Odzivni čas nastavite na Običajno , Hitro ali Izjemno hitro .
	Reset Display (Ponastavi prikaz)	Obnovi privzete nastavitve zaslona.



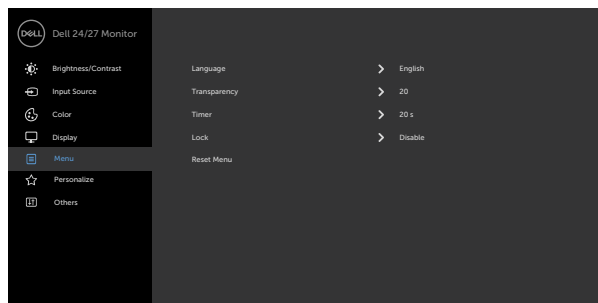
Ikona Meni in podmeniji

Opis



Menu

S to možnostjo prilagajate nastavitve zaslonskega menija, kot sta jezik zaslonskega jezika, čas prikaza zaslona itd.



Language (Jezik)

Izbirate lahko med osmimi različnimi jeziki zaslonskega menija

(angleščina, španščina, francoščina, nemščina, portugalščina (Brazilija), ruščina, poenostavljena kitajščina in japonščina).



Ikona	Meni in podmeniji	Opis
Transparency (Prosojnost)	Timer (Časovnik)	Izberite to možnost, da spremenite meni prosojnosti z gumboma  in  (najm. vrednost 0/najv. vrednost 100).
Lock (Zaklepanje)	OSD Hold Time (Čas prikaza zaslonskega menija): nastavev, koliko časa je zaslonski meni še aktiven, po tem ko pritisnete gumb. Z gumboma  in  prilagajate drsnik v korakih po 1 s (od 5 do 60 s).	S to možnostjo nadzirate dostop uporabnika do prilagoditev. Tipke so zaklenjene.
		
		
<ul style="list-style-type: none"> • Menijske tipke: menijske tipke lahko zaklenete s pomočjo zaslonskega menija. • Gumb za vklop/izklop: gumb za vklop/izklop lahko zaklenete s pomočjo zaslonskega menija. • Menijske tipke in gumb za vklop/izklop: menijske tipke in gumb za vklop/izklop lahko zaklenete s pomočjo zaslonskega menija. • Onemogoči: Pritisnite gumb  ob gumbu za vklop/izklop in ga držite štiri sekunde, da odklenete gumbe. 		
Reset Menu (Meni ponastavitve)	Ponastavite nastavitve menija na privzete nastavitve.	

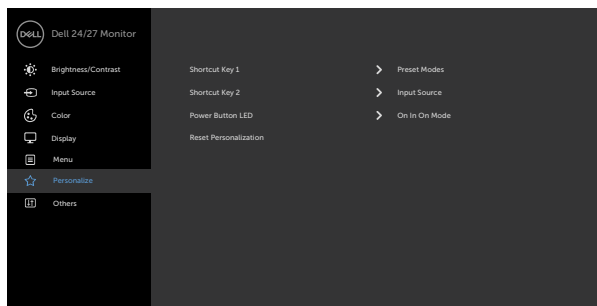


Ikona Meni in podmeniji

Opis



Personalize (Prilagodi)



Bližnjična tipka 1

Izberite možnost **Preset Modes (Vnaprej nastavljeni načini)**, **Brightness/Contrast (Svetlost/kontrast)**, **Input Source (Vhodni vir)**, **Aspect Ratio (Razmerje višina/širina)** ali **Volume (Glasnost)** in jo nato nastavite kot bližnjično tipko 1.

Bližnjična tipka 2

Izberite možnost **Preset Modes (Vnaprej nastavljeni načini)**, **Brightness/Contrast (Svetlost/kontrast)**, **Input Source (Vhodni vir)**, **Aspect Ratio (Razmerje višina/širina)** ali **Volume (Glasnost)** in jo nato nastavite kot bližnjično tipko 2.

Power Button LED (Lučka LED gumba za vklop)

S to možnostjo lahko lučko napajanja nastavite na varčevanje energije.

Reset Personalization (Ponastavi prilaganje)

Obnovi bližnjične tipke na privzete nastavitve.



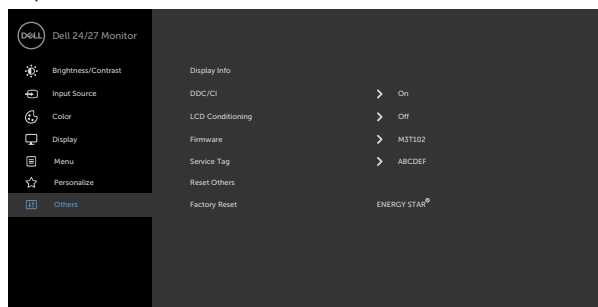
Ikona Meni in podmeniji

Opis



Other (Drugo)

Izberite to možnost, če želite prilagoditi nastavitve zaslonskega menija, kot so **DDC/CI**, **uravnavanje LCD-ja** in podobno.



Display Info (Informacije o zaslonu)

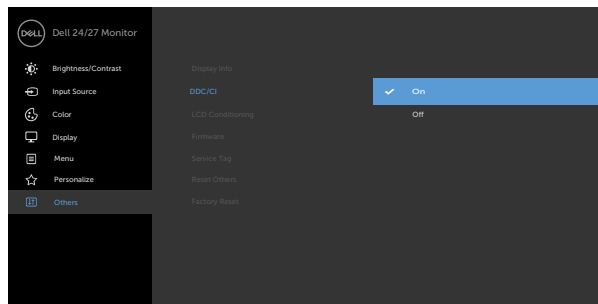
Prikaže trenutne nastavitve zaslona.


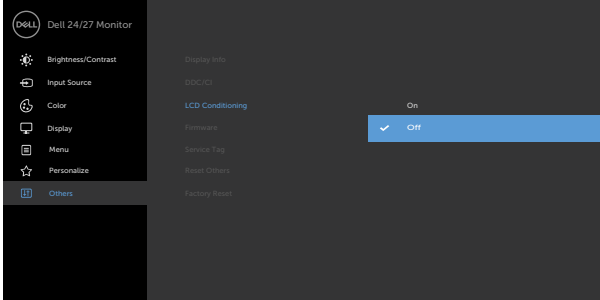




DDC/CI

Z možnostjo **DDC/CI** (Display Data Channel/Command Interface) lahko prilagodite nastavitve zaslona s programsko opremo, ki je nameščena v računalniku.

Če želite izklopiti to funkcijo, izberite **Off (Izklop)**.

S to funkcijo omogočite najboljšo uporabniško izkušnjo in optimalno učinkovitost delovanja svojega zaslona.

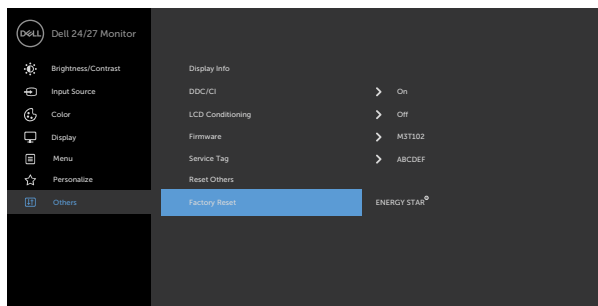


Ikona	Meni in podmeniji	Opis
	Urnvananje LCD-ja	<p>Pomaga zmanjšati redke primere vztrajnosti slike. Program se lahko izvaja nekaj časa, odvisno od stopnje vztrajnosti slike.</p> <p>Za začetek postopka izberite On (Vkllop).</p>
		
		
	Firmware (Vdelana programska oprema)	<p>Prikaže različico vgrajene programske opreme vašega monitorja.</p>
	Service Tag (Servisna oznaka)	<p>Prikaže servisno oznako. Servisna oznaka je unikatni alfanumerični identifikator, ki podjetju Dell omogoča identifikacijo specifikacij izdelka in dostop do informacij o garanciji.</p> <p>OPOMBA: Servisna oznaka je natisnjena tudi na nalepki na podnožju podstavka.</p>
	Reset Others (Ponastavi drugo)	<p>S to možnostjo ponastavite druge nastavitve, na primer DDC/CI na privzete nastavitve.</p>



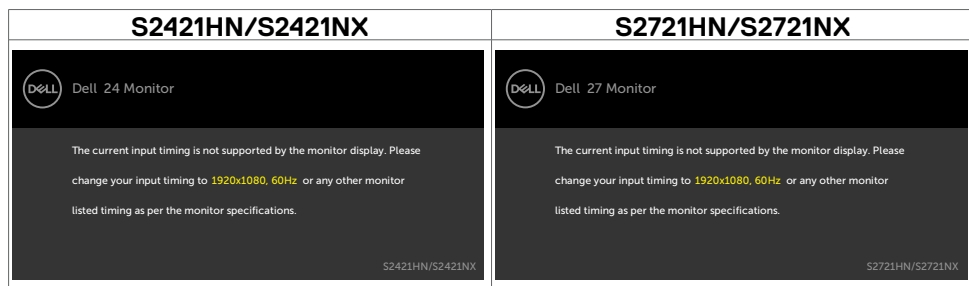
Ikona Meni in podmeniji**Opis****Factory Reset (Ponastavitev na privzete nastavitve)**

Ponastavi vse vnaprej nastavljene vrednosti na privzete tovarniške nastavitve. To so tudi nastavitve, uporabljene za preskuse ENERGY STAR®.



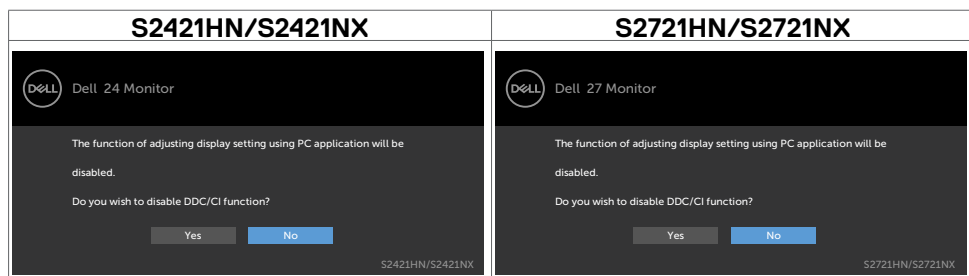
Opozorilna sporočila zaslonskega menija

Če zaslon ne podpira določene ločljivosti, se prikaže to sporočilo:

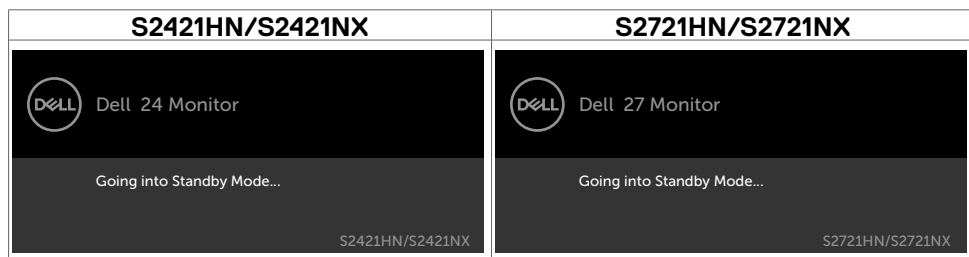


To pomeni, da se zaslon ni uspel sinhronizirati z dohodnim signalom računalnika. Preberite poglavje [Specifikacije ločljivosti](#), kjer boste izvedeli več o razponih vodoravne in navpične frekvence, ki jih ta zaslon podpira. Priporočeni način je 1920 x 1080.

Preden se funkcija DDC/UI onemogoči, se prikaže to sporočilo.



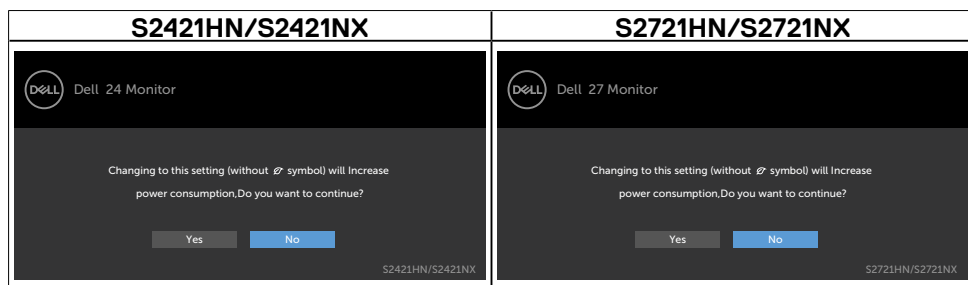
Ko monitor preklopi v način pripravljenosti, se prikaže to sporočilo:



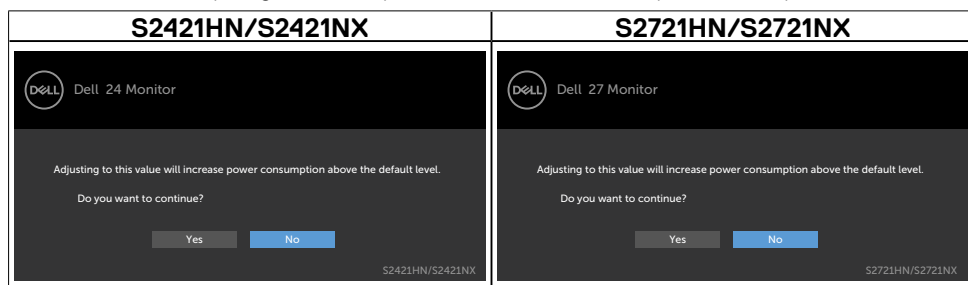
Aktivirajte računalnik in prebudite zaslon, če želite dostopati do [zaslonskega menija](#).



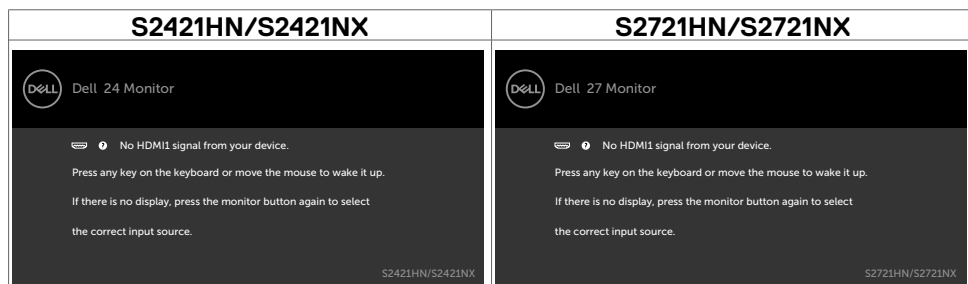
Če v meniju Način pripravljenosti v funkciji Prilagodi izberete zaslonski meni za vklop, se prikaže to sporočilo:



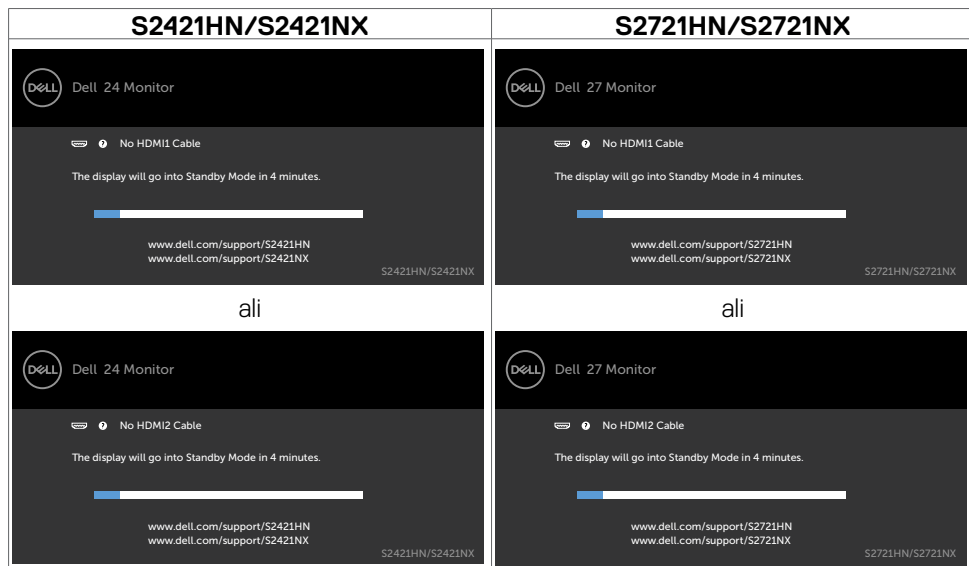
Če raven svetlosti prilagodite nad privzeto ravno 75 %, se prikaže to sporočilo:



Če pritisnete kateri koli gumb, ki ni gumb za napajanje, se prikažejo ta sporočila, kar je odvisno od izbranega vhoda:



Če je izbran vhod HDMI1, HDMI2 in ustrezní kabel ni priključen, se prikaže plavajoče pogovorno okno (glejte spodaj).



Če želite več informacij, preberite poglavje [Odpravljanje težav](#).



Nastavljanje največje ločljivosti

Za nastavitve največje ločljivosti monitorja:

V sistemih Windows 7, Windows 8 ali Windows 8.1:

1. Samo v sistemu Windows 8 ali Windows 8.1 izberite ploščico namizja, da preklopite v klasično namizje. V sistemih Windows Vista in Windows 7 preskočite ta korak.
2. Z desno tipko miške kliknite namizje, nato pa kliknite **Screen Resolution (Ločljivost zaslona)**.
3. Kliknite spustni seznam možnosti **Screen Resolution (Ločljivost zaslona)** in izberite **1920 x 1080**.
4. Kliknite **OK (V redu)**.

V sistemu Windows 10:

1. Z desno tipko miške kliknite na namizje in kliknite **Display Settings (Nastavitve zaslona)**.
2. Kliknite **Advanced display settings (Dodatne nastavitve zaslona)**.
3. Kliknite spustni seznam **Resolution (Ločljivost)** in izberite **1920 x 1080**.
4. Kliknite **Apply (Uporabi)**.

Če med možnostmi ni možnosti **1920 x 1080**, boste morda morali posodobiti grafični gonilnik. Glede na vaš računalnik storite nekaj od naslednjega:

Če imate namizni ali prenosni računalnik Dell:

- Obiščite spletno mesto <https://www.dell.com/support>, vnesite servisno oznako, nato pa prenesite najnovejši gonilnik za vašo grafično kartico.

Če uporabljate računalnik (prenosni ali namizni) drugega proizvajalca:

- Obiščite spletno mesto za podporo proizvajalca računalnika in prenesite najnovejše grafične gonilnike.
- Obiščite spletno mesto proizvajalca grafične kartice in prenesite najnovejše grafične gonilnike.



Odpravljanje težav

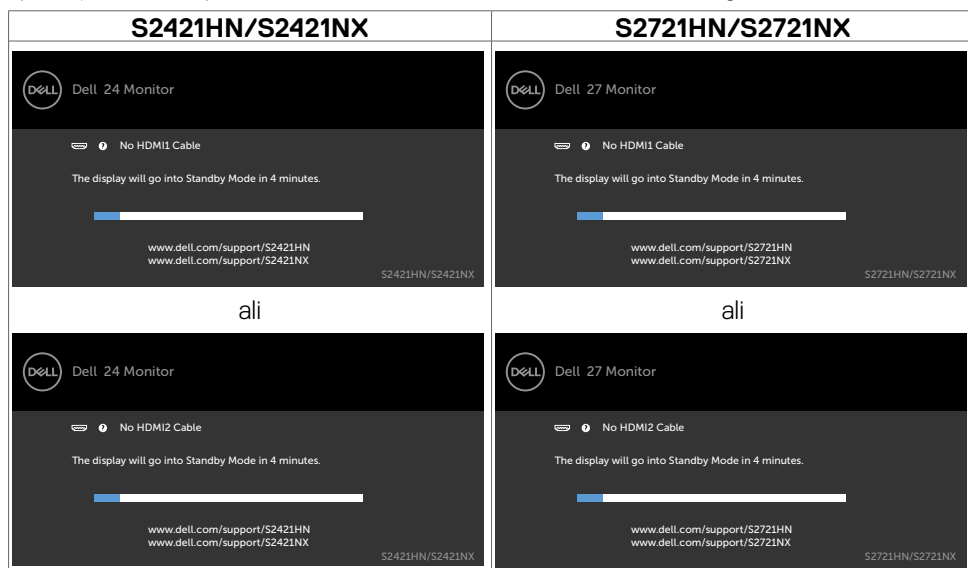
! **OPOZORILO:** preden se lotite kakršnih koli postopkov v tem poglavju, upoštevajte **Varnostna navodila**.

Samodejni preskus

Vaš monitor ima vdelano funkcijo samodejnega preskusa, ki omogoča, da preverite, ali zaslon deluje pravilno. Če sta monitor in računalnik pravilno priključena, vendar zaslon kljub temu ne prikazuje slike, sledite navodilo za zagon funkcije samodejnega preskusa:

1. Izklopite računalnik in monitor.
2. Izključite videokabel na hrbtni strani računalnika. Če želite omogočiti pravilno delovanje samopreskusa, odstranite vse videokable s hrbtne strani računalnika.
3. Vključite monitor.

Če zaslon ne zazna videosignala in deluje pravilno, bi se moralo na zaslonu pojaviti plavajoče pogovorno okno (na črnem ozadju). Ko je način samodejnega preskusa aktiven, lička LED za vklop/izklop sveti belo. Eno od teh pogovornih oken (glejte spodaj) bo stalno prikazano na zaslonu, kar je odvisno od izbranega vhoda.



4. To okno se prikaže tudi med običajnim delovanjem sistema, če se videokabel odklopi ali poškoduje.

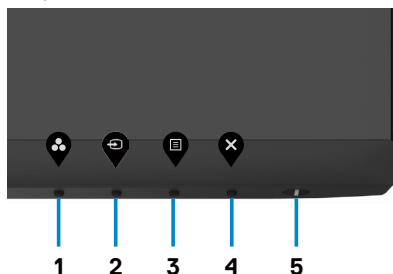


5. Izklopite monitor in znova priključite videokabel; nato znova vklopite računalnik in monitor.


Če ste upoštevali navodila iz prejšnjega postopka, monitor pa kljub temu še vedno ne prikazuje slike, preverite videokrmilnik in računalnik, saj monitor deluje pravilno.

Vgrajena diagnostika

Vaš monitor ima vgrajeno diagnostično orodje, s katerim lahko določite, ali so nepravilnosti slike na zaslonu prirojena težava monitorja, računalnika ali grafične kartice.



Zagon vgrajene diagnostike:

1. Prepričajte se, da je zaslon čist (na njegovi površini ni prašnih delcev).
2. Pritisnite **Gumb 4** in ga držite štiri sekunde, da se na zaslonu prikaže meni.
3. Izberite možnost vgrajene diagnostike . Prikaže se siv zaslon.
4. Temeljito preverite, ali so se na zaslonu pojavile nepravilnosti.
5. Ponovno pritisnite 1. gumb na sprednji strani zaslona. Barva zaslona se spremeni v rdečo.
6. Preverite, ali so se na zaslonu pojavile nepravilnosti.
7. Ponovite 5. in 6. korak, da pregledate zaslon v zeleni, modri, črni in beli barvi ter zaslon z besedilom.

Preskus je končan, ko se prikaže zaslon z besedilom. Za izhod znova pritisnite gumb 1.

Če z uporabo vgrajenega diagnostičnega orodja ne zaznate nobenih nepravilnosti na zaslonu, monitor deluje pravilno. Preverite grafično kartico in računalnik.



Pogoste težave

V tej tabeli si lahko ogledate splošne informacije o pogostih težavah zaslona, na katere ste morda naleteli, in morebitne rešitve:

Pogosti pokazatelji	Kaj se zgodi	Morebitne rešitve
Ni videa/ lučka LED je izklopljena	Ni slike	<ul style="list-style-type: none">• Prepričajte se, da je videokabel, ki povezuje zaslon in računalnik, pravilno priključen.• Z električno napravo preverite, da vtičnica deluje pravilno.• Prepričajte se, da ste gumb za napajanje pritisnili v celoti.• Prepričajte se, da ste v meniju Input Source (Vhod) izbrali pravilni vhod.
Ni videa/ lučka LED je vklopljena	Ni slike ali je svetlost nastavljena na vrednost 0	<ul style="list-style-type: none">• V zaslonskem meniju povečajte svetlost in kontrast.• Zaženite funkcijo samodejnega preskusa zaslona.• Preverite, ali je katera od nožic na priključku videokabla morda upognjena ali polomljena.• Zaženite vgrajeno diagnostično orodje.• Prepričajte se, da ste v meniju Input Source (Vhod) izbrali pravilni vhod.
Manjkajoče slikovne točke	na zaslonu so pike	<ul style="list-style-type: none">• Izklopite napajanje in ga nato ponovno vklopite.• Trajno izklopljena slikovna pika je naravna pomanjkljivost, do katere lahko pride pri tehnologiji LCD.• Če želite več informacij o pravilniku o kakovosti in slikovnih točkah zaslona Dell, obiščite spletno stran podpore Dell na: https://www.dell.com/support/monitors.
Stalne slikovne točke	na zaslonu so svetle pike	<ul style="list-style-type: none">• Izklopite napajanje in ga nato ponovno vklopite.• Trajno izklopljena slikovna pika je naravna pomanjkljivost, do katere lahko pride pri tehnologiji LCD.• Če želite več informacij o pravilniku o kakovosti in slikovnih točkah zaslona Dell, obiščite spletno stran podpore Dell na: https://www.dell.com/support/monitors.



Pogosti pokazatelji	Kaj se zgodi	Morebitne rešitve
Težave s svetlostjo	Slika je pretemna ali presvetla	<ul style="list-style-type: none"> · Zaslón ponastavite na tovarniške nastavitve. · V zaslónskem meniju prilagodite svetlost in kontrast.
Težave, povezane z varnostjo	Znaki dima ali isker	<ul style="list-style-type: none"> · Težave ne odpravljajte. · Nemudoma se obrnite na Dell.
Občasne težave	Zaslón se vklaplja in izklaplja	<ul style="list-style-type: none"> · Prepričajte se, da je videokabel, ki povezuje zaslon in računalnik, pravilno priključen in varen. · Zaslón ponastavite na tovarniške nastavitve. · Zaženite funkcijo samodejnega preskusa zaslóna in preverite, ali se občasna težava pojavi tudi v načinu samodejnega preskusa.
Ni barv	Manjkajo barve na sliki	<ul style="list-style-type: none"> · Zaženite funkcijo samodejnega preskusa zaslóna. · Prepričajte se, da je videokabel, ki povezuje zaslon in računalnik, pravilno priključen in varen. · Preverite, ali je katera od nožic na priključku videokabla morda upognjena ali polomljena.
Napačne barve	Barve slike niso pravilne	<ul style="list-style-type: none"> · V zaslónskem meniju Color (Barva) v razdelku Preset Modes (Vnaprej nastavljeni načini) spremenite nastavitve glede na uporabo. · Prilagodite vrednost R/G/B v razdelku Custom. Color (Barva po meri) menija Color (Barva) na zaslonu. · V zaslónskem meniju v razdelku Color (Barva) spremenite možnost Input Color Format (Vhodna oblika zapisa barv) na »PC RGB« ali »YPbPr«. · Zaženite vgrajeno diagnostično orodje.
Zadržanje slike zaradi statične slike, ki je bila predolgo prikazana na zaslonu	Na zaslonu je prikazana blede sence statične slike	<ul style="list-style-type: none"> · Nastavite izklop zaslóna po nekaj minutah nedejavnosti. Te nastavitve lahko spremenite v meniju Nastavitve napajanja Windows ali Nastavitve za varčevanje z energijo Mac. · Lahko pa uporabite tudi dinamičen ohranjevalnik zaslóna.



Težave izdelka

Težava	Kaj se zgodi	Morebitne rešitve
Slika na zaslonu je premajhna	Slika je prikazana na sredini, vendar se ne prilagaja celotni površini	<ul style="list-style-type: none">· Preverite nastavev Aspect Ratio (Razmerje višina/širina) v zaslonskem meniju Display (Prikaz).· Zaslón ponastavite na tovarniške nastavitve.
Zaslóna ni mogoče prilagoditi z gumbi na sprednji strani	Zaslónski meni se ne prikaže	<ul style="list-style-type: none">· Izklopíte zaslón, izključíte napajalni kabel, ga znova priključíte in vklopíte zaslón.
Ni vhodnega signala ob pritisku kontrolnikov uporabnika	Ni slike, lučka LED sveti belo	<ul style="list-style-type: none">· Preverite vir signala. Premaknite kazalec miške ali pritisnite poljubno tipko na tipkovnici, da preverite, ali računalnik morda ni v načinu varčevanja z energijo.· Preverite, ali je signalni kabel priključen pravilno. Po potrebi znova priključíte signalni kabel.· Ponastavíte računalnik ali videopredvajalnik.
Slika se ne razteza čez celotni ekran	Slika ne more zapolniti višine ali širine zaslóna	<ul style="list-style-type: none">· Zaradi različnih oblik videozapisov (razmerje višina/širina) DVD-jev, zaslón morda prikazuje vsebino v celozaslónskem načinu.· Zaženite vgrajeno diagnostično orodje.




Dodatek

Obvestila Zvezne komisije za komunikacije (velja samo za ZDA) in druge informacije o predpisih

Več informacij o obvestilih Zvezne komisije za komunikacije in predpisih najdete na spletni strani https://www.dell.com/regulatory_compliance.

Obrnite se na Dell

Stranke v Združenih državah Amerike lahko pokličejo 800-WWW-DELL (800-999-3355).

 **OPOMBA:** če nimate na voljo povezave z internetom, lahko kontaktne informacije najdete na vašem računu o nakupu, embalaži, blagajniškemu izpisku ali katalogu izdelkov Dell.

Dell nudi različne možnosti za servis in podporo preko spleta in telefona. Storitve so odvisne od države in izdelka in niso na voljo v vseh državah.

- Spletna tehnična pomoč — <https://www.dell.com/support/monitors>

Podatkovna baza izdelkov EU za energetska nalepko in informacijski list izdelka:

S2421HN: <https://eprel.ec.europa.eu/qr/349828>

S2421NX: <https://eprel.ec.europa.eu/qr/345963>

S2721HN: <https://eprel.ec.europa.eu/qr/349825>

S2721NX: <https://eprel.ec.europa.eu/qr/345966>

